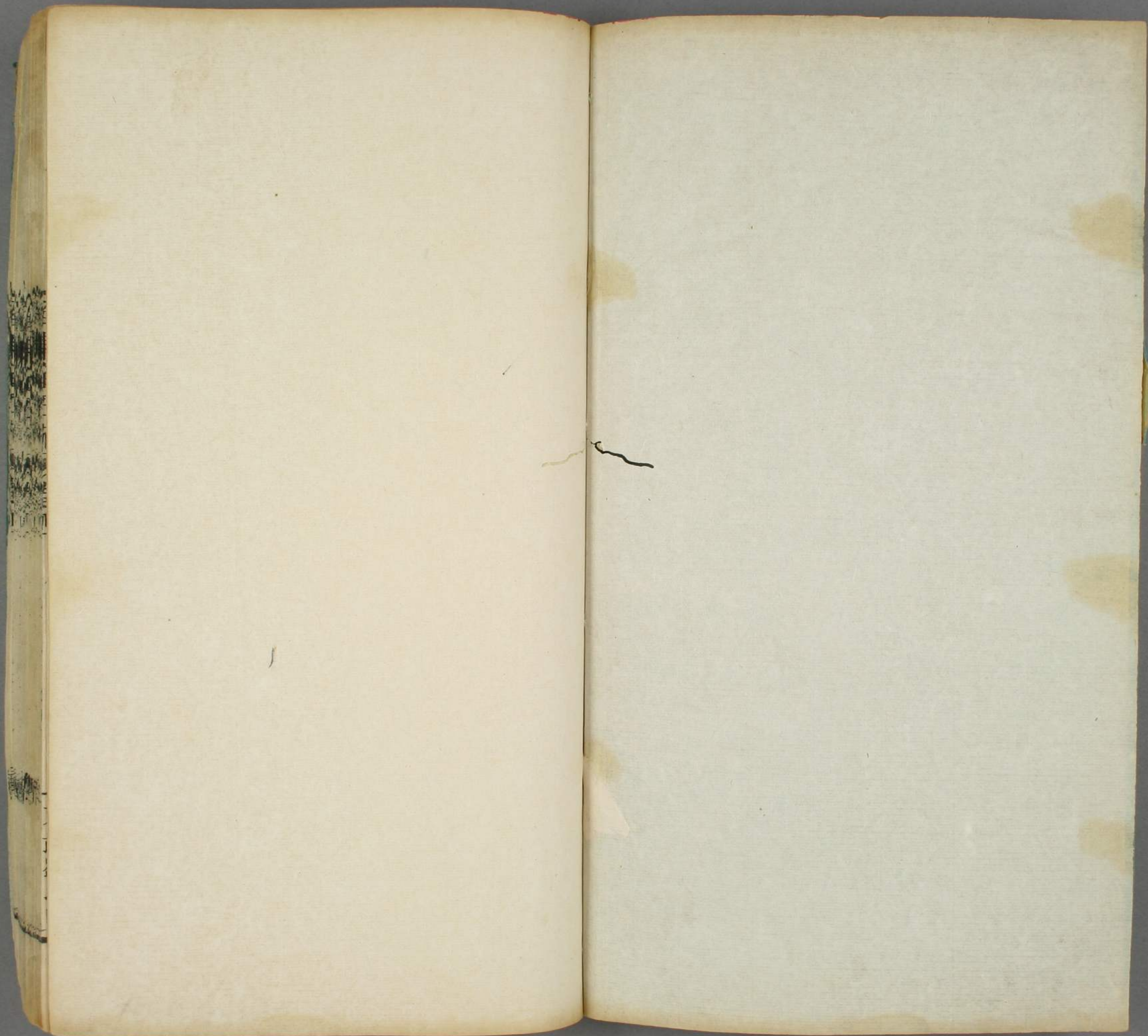


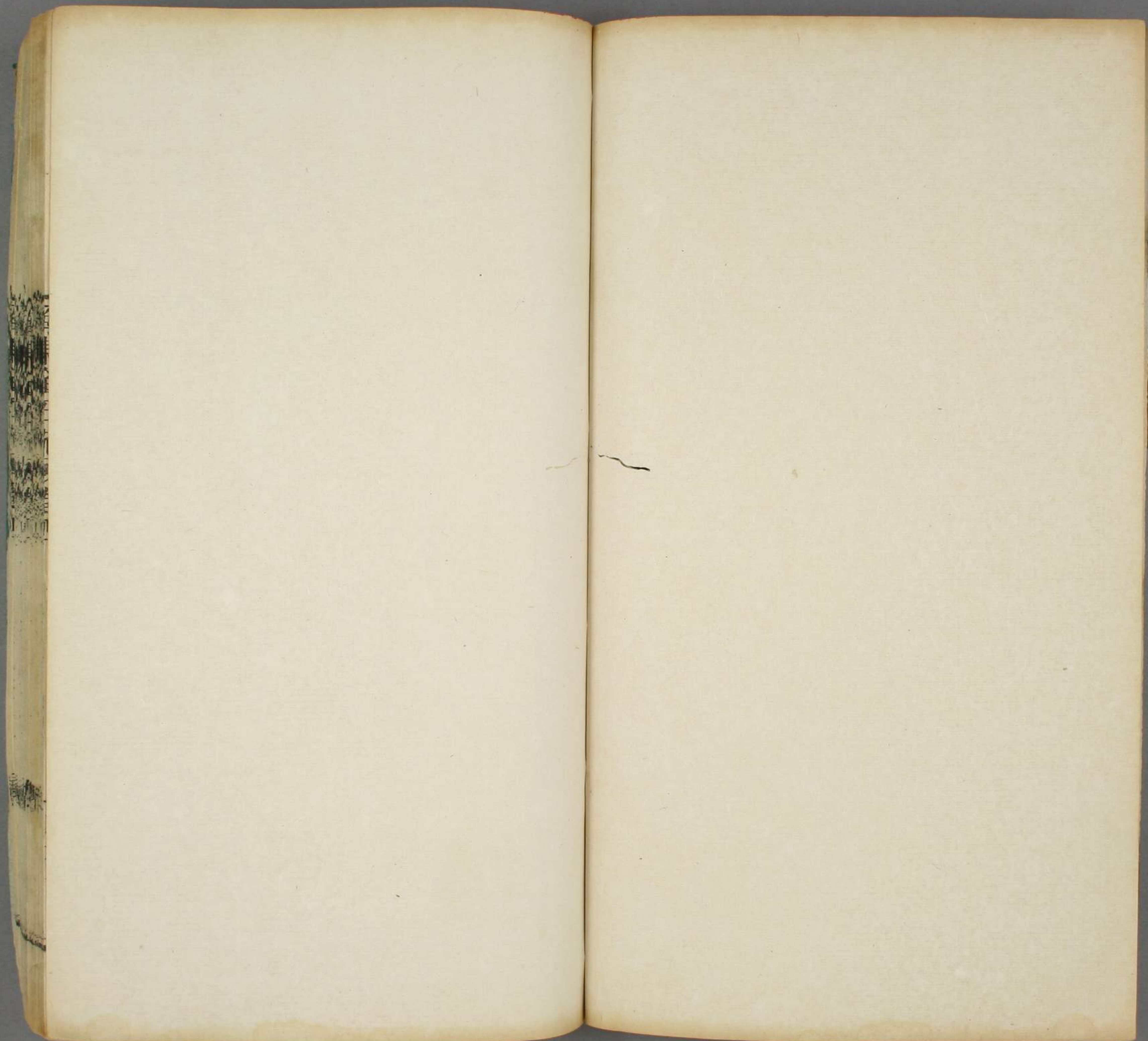
海東金石苑

貞

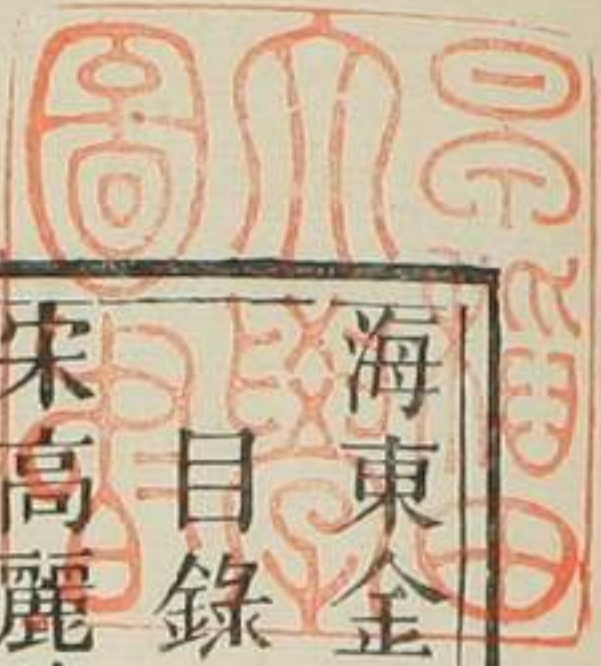
子 10
3853
4







門子 10
號 3853
卷 4



海東金石苑卷四

目錄

宋高麗龍頭寺鐵幢記

宋高麗鳳巖寺靜真大師圓悟塔碑

宋高麗普願寺法印大師寶乘塔碑

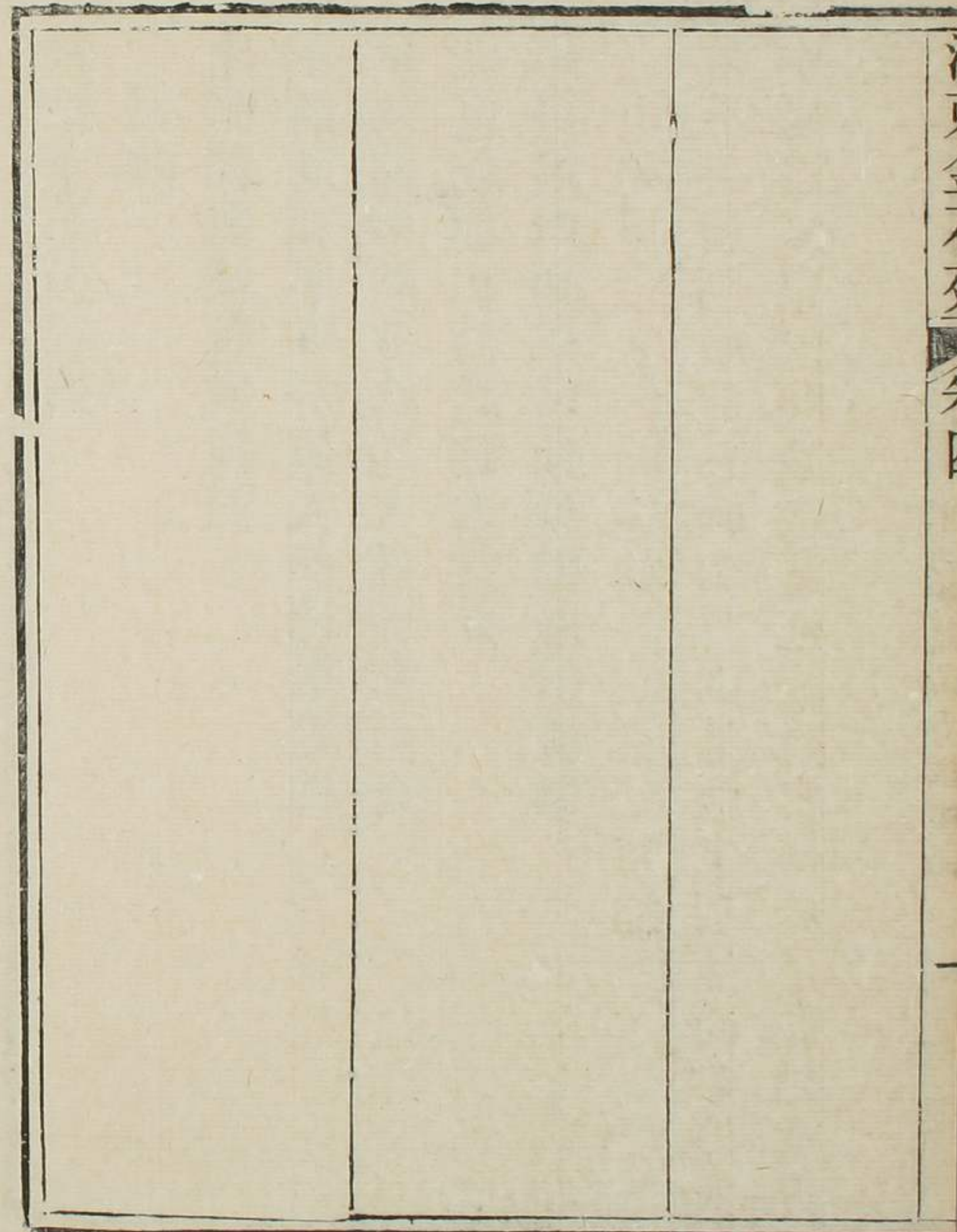
宋高麗淨土寺宏法大師碑

宋高麗大慈恩元化寺碑並碑陰記



海東金石苑 卷四 目錄

一東武劉氏味



宋高麗龍頭寺鐵幢記

幢高一尺七寸廣三尺五寸二十四行
行十六七字不等陽文字約徑七八分

龍頭寺鍊幢記

前翰林學士金遠撰兼書

鐫者孫錫

早聆幢竿飭佛門之玉標幢蓋由來糴寶殿之神旆其
狀也鶴翔碧落龍躍青霄立之者旁發行心望之者必
傾丹願固知伏魔鍊杖掃賊霓旌頃有堂大年金芮宗
者也州里豪家鄉閭冠族□□染疾忽約
佛天仰祈則敬造鍊幢俯誓則莊嚴宇刹然而難停逝
水易沒黃泉已聞數歲遲延臨時容易於是從兄堂大
業

金并一等彼為還願此繼□綱遂令鑄成三十段之鍊筒連立六十尺之幢柱擎雲捧日寶霧倚空□氏雲梯難攀龍蓋□牽錦纜永做球繩可謂奉仁心深典□□植金剛之不朽營玉刹之無窮僕者□□□流剋丹霄□忽蒙勸我聊表短章其詞幢竿始立天半可及巧成物像莊嚴佛法兄弟兩家令修善業鑄之植之死窮永劫

當寺令 釋 大德 檀越兼令金希一 金守

金糴 金寬謙 監司上和尙信

前侍郎孫□大 前秋部卿慶 大□學

實奈末前司倉慶□奇俊大舍學院郎中孫仁謙鑄

大

維峻豐三年太歲壬戌二月二十九日鑄成

右鐵幢在朝鮮 道 寺金遠撰記并

書幢金并一等為其從兄金芮宗所建金遠等事蹟無攷未署峻豐三年太歲壬戌二月二十九日鑄成攷元號諸書皆無此號東國通鑑高麗史有天授光德諸號而亦無峻豐惟高麗居領寺碑稱圓空大師於宋開寶三年受具于靈通寺云云又追敘大師於後周廣順三年造曦陽山峻豐二年漸次國清寺開寶元年歲杪知內道場功德事云云是峻豐偽號在廣順開寶之間可知其間太歲壬戌是宋太祖建隆

三年也案東國通鑑高麗光宗王昭十五年甲子始行宋年號當乾德二年則乾德二年以前後周已亡之後而高麗又未行宋年號其時必有偽號峻豐之事而史鑑均失載得此可補其闕朱竹垞金石文字自漢唐以降石多金少以其易於剝蝕故嗜古好事者每留意焉中國已然矧外域乎曩曾與朝鮮趙雲石言之雲石博正士也贈余墨本甚夥於金則有唐奉德寺鐘宋演福寺鐘并此鐵幢而三焉非雲石何能使余蒐羅如是之廣也書此以志欣賞而峻豐一號尤足資異聞

宋高麗鳳巖寺靜真大師圓悟塔碑銘

石高八尺五寸廣四尺四寸五十三行行一百四字字徑四分正書

高麗國尙州曦陽山鳳巖寺□王師贈謚靜真大師圓悟之塔碑銘 并序

奉議郎正衛翰林學士前守兵部卿賜丹金魚袋臣李夢游奉 敕撰

文林郎翰林院書博士臣張端說奉 敕書并篆額

嘗聞八極之中□地貴者曰身毒三界之內推位尊者曰勃陁西顧之德未彰東流之教日遠是故伯陽著我師之論尼父發聖人之譚矧復殞星紀於魯書

金姿放曜□□徵於漢□玉□傳聲轉四諦□

說三乘法化緣已畢臨涅槃時告迦葉兼付其無上法寶欲令廣大宣流宜護念以常勤俾脫苦於生死由是大迦葉以所得法眼付囑阿難自此傳承未嘗斷絕中則馬鳴龍樹末維鶴勒鳩摩相付已來二十七□後有達摩大師是謂應真菩薩□大法□東夏傳風護心印以無利授信衣而不墜東山之法漸獲南行至□于曹溪又六代矣自尔繼明重跡嫡嗣聯綿曹溪傳南岳讓讓傳江西一一傳滄州鑒鑒猶東顧得于海東誰其繼者卽南嶽雙磎慧明禪師焉明復傳賢磎王師道憲憲傳康川伯巖楊孚禪師□卽 我大師巖師也
大師諱兢讓俗姓王氏公州人也祖淑長父亮吉竝戴

仁履義務存達已之心積德豐功貴播貽孫之業勞筋骨而服職抱霜雪以清心州里稱長者之名遠近□賢哉之譽况自□曾之世咸推郡邑之豪戶不難知故無載 金氏女功無敵婦道有規擬截髮以專情指斷機 節敬恭僧佛禮事舅姑俄夢流星入懷其大如甕 黃潤因有娠焉由是味撤葷腥事勤齋護循胎教以無已幾過期而誕生 大師天骨特異神彩英奇□曳萊□迨跨竹騎縱爲兒戲猶似老成坐必加跌行須合掌聚沙畫塲模像塢以依侏採葉摘花擬供具而悚列年至鼓篋日甚帶經訓詩禮於鯉庭聽講論於鱸肆頗勤三絕謂隘九流乃懇白於慈母嚴君固請許

海東金石錄卷四
於出家入道投於本州□穴院如解禪師因爲□髮便
以留身志在朝聞學期日益實由功倍誰曰行遲桴乍
援之鐘遽斲矣於是知有赫曦之曜伏窺突奧之光出
□四方行擇三友遂以乾室四載於雞龍山普願精舍
稟持也然後坐雨心堅臥雲念切護戒珠而不類磨慧
劍以無鉏能持繫草之心轉勵出塵之趣唯勤請益靡
滯遊方遂謁西穴院揚孚禪師禪師豁青眼以邀迎推
赤心而接待於是持其由瑟鼓在邛門旣名知十之能
或展在三之禮服膺不怠就養惟勤俄歎曰急景如駒
流年似箭若跼牛涔之底未浮鼇海之波歎詣寶洲焉
窮彼岸乃以□□三季伺鷁舟之西泛逐鵬運以南飛

匪踰信宿之間獲達江淮之境纔越天塹將往雪峯到
飛猿嶺上遇般米禪徒同路而行一時共歇徒中有一
僧指枯榕曰枯木獨占定春來不復榮 大師接曰迥
然塵境外長年□道情於是眾皆歎伏無不吟傳縱煩
鼓舌之勞□叶傳心之旨遂躋于台嶺謁遍禪居或杖
虎錫於雪嶠雲岑或洗龍鉢於飛溪懸澗旣多適願愈
切尋幽詣於谷山謁道緣和尚是石霜之適嗣也乃問
曰石霜宗旨的意如何和尚對云代代不曾承□大
師言下大悟遂得默達元機密傳秘印似照秦皇之鏡
如深黃帝之珠洞究一眞增修王□□沮色珠火耀
光標領袖於禪門占笙鏞於法苑何啻赳赳實是錚錚

者矣。大師又製偈子呈和尚曰：十个仙才同及第，
榜頭若過總得閒。雖然一个不迴頭，自有九人出世間。
和尚覽之驚歎，因造三生頌許令眾和。大師養勇
有餘，當仁不讓，擲免毫而□理編鳳藻，以成章莫不價
重碧雲韻，高白雪豈真理之究竟。并綴緝之研精於世
流傳故不載錄。大師心澄止水，跡奇斷雲異境靈
山，必盡覽遊之興。江南河北，靡辭跋涉之勞。以梁龍德
四年春，跳出谷山路，指幽代將禮五臺聖跡，遠履萬里
險途。屆於觀音寺憩歇之際，晝夜俄經，忽患面上赤瘡
致阻，叅尋之便未逢。肘後秘術，莫資療理之功。久不蠲
除，漸至危篤。遂乃獨坐涅槃堂上，暗持菩薩願心頌刻

之間，有一老僧入門問曰：汝從何所所苦何如。大
師對曰：來從海左，久寓江南，苦是毒瘡，弗念而已。乃曰：
且莫憂苦，宿寃使然，便以注水如醴洗之，頓愈。謂曰：我
主此山，暫來問慰，唯勤將護用事，巡遊辭而出歸。豁如
夢覺，皮膚不損痕癬，亦無者。蓋爲 大師躬踐清涼
親瞻妙德，由早承於龜氏宗，旨果獲遇於龍種聖尊，不
可思議。於是乎在厥後，西經雲蓋南，厯洞山境之異者，
必臻僧之高者，必覲後唐同光二年七月迴歸達于令
州。喜安縣浦口泊至，維舟深諧捨筏，是猶孟嘗之珠還
在浦，雷煥之劍復入池。德旣耀於寶身，志益堅於高蹈。
矧屬天芒伏鼈地，出蒼鵝野寇山戎，各競忿爭之力巖

眉岫幌半□焚□之灾爰遵避地之□仍抗絕塵之跡
效元豹之隱霧畏鳴鶴之聞天庇影山中韜光庶下而
乃雖曰煙霞之洞漸成桃李之蹊莫遂潛藏更議遷徙
康□伯嚴寺是西穴故師所修劫移住也以自先師
謝世法匠歸真門人多安仰之悲信士發靡依之歎况
又雲□煙嶺四時之變態相高松韻竹聲百籟之和唵
不斷宛秀東林之境堪傳西域之宗越以天成二年就
為居焉 大師臺法鏡以常磨照通無碍篋禪師而
待扣響應有緣遂使歸萬彙之心拭四方之目訪道者
雲蒸霧涌請益者接踵聯肩化遍海隅聲振日域新羅
景□□□憑元杖□整洪綱雖當像季之時願奉禪躬

之教乃遣使寓書曰恭聞□□□□早踰溟渤遠屆
曹溪傳心中之秘印探領下之明珠繼燃慧炬之光廣
導迷津之路禪河以之汨汨法山於是峩峩冀令雞□
之元風播在鳩林之遠地則豈一邦之倚賴實千載之
□□□上□□曰奉宗大師焉 大師方寸海納無
所拒違唯宏善誘之功 慎見機之道至清泰二年念
言宏道必在擇山決計而已備行裝酒預而未謀離發
忽尔雲霧晦暗咫尺難分有神人降謂 大師曰捨
此奚適適須莫遠於是眾咸致惑固言淹遲 大師
確然□從个以□去有虎哮吼或前或後行可三十里
又有一虎中路相扞左右引導似為翼衛至於曦陽山

麓血餘印跡方始迴歸 大師既寓鳳巖尤增雀躍
是以陟彼峯巒視其□面千層翠巘萬疊丹崖屬賊火
之熱燒致劫灰之飛撲重巒複澗因無遷變之□佛闡
僧房半是荆榛之地屹尔者龜猶戴石禪德鐫銘巋然
者像是□金靈光照耀既銳聿修之志宜辭必葺之功
迨迦葉之踏泥效律連之掃地營構禪堂誘引學徒寒
燠□遷竹筆成列 大師誘人不倦利物有功至使
商人遽息於化城□子咸歸於寶□□樹而植□馥郁
滿庭而菡萏紛敷恢宏禪祖之風光闡法王之教恩均
兼濟德贍和光雖守靜默於山中而示威猛於域內潛
振降魔之術顯揚助順之功遂使蟻聚兇徒虵奔逆黨

遽改□迷之性勿矜強暴之心漸罷爭田各期安堵時
清泰乙未歲也 我太祖以運合夷兇時膺定亂命
之良將授以令師指百濟之狡窟梟巢展六韜之奇謀
異略桴鼓而山河雷振張旗而草樹霞舒我則鷹揚彼
皆魚爛□□牛於牧野敗楚於烏江竭海擄鯨修□□
□四□□□氛有暗一朝而掃蕩無遺是用封墓軾□
維周王之高躅重僧歸佛遵梁帝之遺風模五天而像
飾爰崇闢四門而英賢是召於是道人輻湊禪侶雲臻
爭論上德之崇高贊太平之業此際 大師不待鵠
□便出虎溪動白足以步□□□□喜□□□
□□府府有鍊珠院院主芮帛常誦□□□□□□□□

□夜夢仙豎從宰堵波頂上合掌下來曰當有羅漢僧經過宜以預辦供待者翌旦集眾言其所夢眾皆歎異酒埽門庭竚立以望至于日夕果

師 太祖見□□□□□□□□□□□□□□□□莫不

應對如流懷見 大師□□□□□□□□□□□□□□□□曰自元異

法師往遊西域復歸咸京譯出金言秘在寶藏降及貞元已來新本經論寔多故近歲遣使□□贖大藏真本

常令轉讀宏宣今幸兵火已燬釋風可振欲令更□一

本分置兩都於意如何 大師□曰此實有為功德

不妨無上菩提住□□□□□□□□□□□□□□□□其佛恩與□□

王化可地久以天高福利無邊功名不朽矣自爾一心

敬仰四事傾勤或闢紫宸而懇請邀延或詣紺宇而親

加問訊而乃鶴情猶企戀雲洞以日□□□□□□鳳宸是

辭出天衢而電逝是以命僧史以援送厚淨施以寵行

道路為之□□□□□□□□□□□□歸霞嶠七換星槐每

傳驛之往來實香茗之饋遺俄聞 九天之鼎駕昇

遐四海之金絲過密雖是□言之者豈無出涕之哀暨

□□惠宗纂承丕構繼稟□□先朝遣乘輅之可使稱

負展之有因由是 大師馳僧介以飛奏章慶王統

之允嗣緒遙伸祈祐未暇締緣雖崆峒之請有期奈蒼

梧之巡不返迨于 定宗繼明御宇離隱統天□注

意於釋門冀飫味於禪□□□□□□辭跋履步

至京華設鑿國之藥言喻從繩則木正事如投水道治
補天浹心有餘書紳可驗乃以新製磨衲袈裟一領寄
之及乎歸山又有新寫義熙本華嚴經八帙送之蓋爲
大師色空無異語默□同每轡金□常披玉軸故
也

今聖騰暉虹渚毓德龍淵顯膺千載之期光嗣
九天之位功高立極業盛承基將安東土之人深奉西
乾之□勤庶政於君道種多福於僧田鄭定水於禪河
泛慈波於□□宸澤楞迦之門大啟總持之苑廣開□
欲遠迓慈軒親瞻慧眼以 聖朝光德二年奉馳之
駟騎寓以龍緘敘相遇之必諧懇來儀之是望 大
師亦擬出東林將朝 北闕催淨人之晨爨趨從者

之行裝時寺有一面鼓架在法堂上忽然自鳴厥聲坎
坎若山上之砒礪猶谷底之颼颼眾或皆驚同心請駐

大師確不從請便以出行□□中果遇□中使
禪侶則來經月岳□王人則去涉漢江旣忻邂逅之逢
不議逡巡之退泊乎路人圻甸禮備郊迎仍令諸寺僧
徒滿朝臣宰冒紅塵而導從步紫陌以陪隨尋於護國
帝釋隱安下詰旦□□□高闢天門別張淨室親迎
雲毳特□齊□□攢□□□諮諏於政道 大
師旣詣就日必擬迴天言忘言之言說無說之說豈獨
資乎道昧抑能導乎政風雅宏開濟之功終叶歸依之
懇迺以其年四月移住舍邨禪院仍送磨衲袈裟一領

兼營齋設□□□□□□ 上謂羣臣曰 頁惟幼穉獲承
□□□□當伺□□□□□□ 討史籍之文昔自軒皇逮于周
發僉有師保用匡不逮故曰君民也師臣則王友臣則
霸況師高尚者可謂其利溥哉今觀曦陽 大師真
為化身菩薩矣□不展師資之禮乎僉言可矣岡有異
辭 上命兩街僧總大德法輿內議□□□□□□
□□□□詣禪局備傳 聖旨續遣中使送錦緣磨衲
袈裟一領并頂踵之飾等然後 上領文武兩班及
僧官暫出 珠宮親臨金地手擎鵲尾面對龍頤仍詔
翰林學士太本□兵部令金岳宣□綸□□□□□□
□遠公傾心頂戴□王逢於僧會禮足□□□□□□□□

傳古今美事寡人雖德慙往昔而志敬空門勵行孜孜
修心惕惕 大師優曇一現慧日重明瞻蓮眼而煩
惱自銷觀果脣而塵勞頓息多生因果今世遭之敢啟
至心仰聞清聽願展為師之禮冀成累劫之緣躬詣松
門面伸棗懇伏希慈鑒俯許誠祈請□□□□□□加尊
號為證空大師劫劫生生託慈航之濟渡在在處處攀
慧幟以游揚頓首謹白於是道俗具寮一齊列賀禮無
違者道益尊焉 大師跡現四依功修萬劫言必契
理行乃過人既□香火之緣有期忭□之行開示希夷
之旨發揚清淨之風顯□□□□□□傳法寶實使
金輪悠久益能 玉展光輝慈燈之焰透三韓

海東金鑑卷四
甘露之澤均一國自棲輦轂屢換星霜化導之功已成
肥遁之身是退越以周廣順三年秋還歸故山焉
□□以握衣避席從請益以□虧遠致高情奈忘機之
不輟躬攀法軼泣□□□杖□□□鶴步於三秋曠
野拂衣輕舉尋鳥道於萬里舊山余後輶騎聯翩王人
往復交轡道路綴影嚴候贈之以香盃水瓶極彫鏤之
工巧副之以鳩坑蠻海窮□味之芳馨慶□既多□恭
□益切□顯德三年秋八月十九日忽告眾曰吾西學
東歸將踰三□□□□□後來借以青山白雲導
彼迷津失路每或披尋玉偈資國福緣今風燭水泡未
能以久難將作矣吾欲往焉各執尔心勉遵佛訓又謂

傳法之首迴超禪師曰□□構室繼以傳燈唯事光前
□□□□者言訖□自然坐滅享齡七十九歷夏六十
是日□□□□地動山搖鳥獸悲鳴杉栝萎悴於是
緇素學流遠近耆幼覩變異之非常含悲憂而競集酒
泣流於原野哀響振於山溪豈唯魯聖發壤木之歌闍
王驚折梁之夢而已哉 上□□□悼哭諸寢焉乃
遣使左僧□大德□猷元尹守殿中監韓潤弼等□□
□□□□名香又遣謚號塔名使元輔金俊巖使副
佐尹前廣評侍郎金廷範等贈淨謚曰 靜真大師
圓悟之塔仍命有司寫真影一鋪錦緣金軸不日而成
并題讚述因令右僧維大德宗人正輔金瑛□衛兵部

卿金靈祐等充送□□真影使兼營齋設□□□□
 □□□遂使飾殘之禮著矣尊師之道焯焉 大師
 立性純樸抱氣英奇眼點珠明骨聯金細汪汪焉波澄
 萬頃磊磊若嶽聳千尋每以勸勵學徒語簡旨遠故或
 門□不佳左右□□者何□□也□識闍梨問
 彼此不相識時如何 師云東西不化□□□□
 成一處活□師云暘日轉高後代何憂其所謂簡遠多
 此類也豈土木之形骸無毫釐之差錯所稟護□一無
 缺遺故得年漸逼於桑榆身轉輕於黍累或當與□坐
 在盆中宛若□□未嘗□汲又衲衣故弊縱不澣濯體
 無所餐蟻蟲不生若此已來殆餘□□□□□□□□夢

坐于三層石浮圖上者眾中有解者云 大師必見
 三度加號為萬乘師事矣聽者歎驚來如墻進尋時致
 賀後實果焉及臨滅時寺之東峯西嶺蒼柏寒松色變
 慘澗侔於鵠樹又山之北面□故崩墜約百餘丈高亦
 有於□從東南崗繞寺行□□□□□動溪洞聯
 於晝夜靡有斷絕洎門下僧表請樹碑紀績耀于不朽
 上許之乃為石版可者尤難命於南海之濱汝湄
 縣掘取以船運至算其勞費何翅千萬裁及使人到彼
 言役興功門人忽於本山之麓□□石□狀其高闊色
 惟青白不煩琢磨□□□□□□雅符神授具以
 表聞 上乃悅許此者以今寺內有故禪師法碣是

新羅末前進士崔姓名致遠者所撰文其石亦自南海而至至今多說役使興譏故 大師在世□恃奇祥

秘說系使□之竹□南山□之波乾東海豈能備言而具載矣臣夢□□□□學寡雞臆謬奉 綸言莫

抗固辭之禮覬彰碩德輒書直筆之詞而乃嚮碧沼以傾蠡空迷深淺仰青天而測管莫究星辰語頰寒蟬行

同跛鼈苟任抽毫之寄翻招傷□之憂乃為銘曰□上之法不二□傳月□難掬露珠莫穿信衣爰授智

巨□□□□赫照耀無邊非動非靜何後何先誰其覺者 我大師焉靈資太一誕叶半千志探龍領身

泛驪淵雲遊華夏浪跡幽燕清涼山畔妙德堂前瞻龍

種聖企雞足禪仰石霜□承谷□緣□□觀奧□道探

□游真□海扣般若船方迴征棹偶值戎煙鶴歸有□

□□□□暨平寇壘大闡僧田倚賴凶極鑽仰彌堅道

贊四主名占一賢恩流朝野德及人天 吾皇避席

禮甚袒肩實供四事何假九筵跳出京輦歸臥雲泉□

溪月浸曙洞霞填隨身瓶錫滿□山川問訊往復傳驛

聯翩法唯常住化乃俄遷慈室壞矣慧柯□□□□□

□□慘白蓮碑撐石巘塔聳巖巔斯文不朽永耀蓬孺

右碑在朝鮮慶尚道尙州牧曦陽山宋乾德三年六

月李夢遊撰張端說書案夢遊高麗無傳成宗王治

世家六年會命夢遊詳定中外奏狀及行移文式是

亦當時高麗文學之臣也端說事實無攷

宋高麗普願寺法印三重大師寶乘塔銘

高麗國運州迦耶山普願寺故國師 制贈諡法印三
重大師寶乘之塔碑銘 并序

光祿大夫太丞翰林學士前內奉令臣金廷彥奉

制撰

儒林郎司天臺博士臣韓允奉 制書并篆額

恭惟 覺帝釋迦鵠樹昇遐之後 儲君彌勒龍華
嗣位之前代有其仁心同彼 佛佛者 覺也帥而行
之故使蒸棗兼隅引元津而更廣蟠桃山側撫慧日以
重光卽以道之尊爲王者師德之厚爲眾生父況乃釋

海東金石錄 卷四
氏三藏有法義內爲戒定慧禪之根也外爲經論律教之門也誰其全之實 大師矣大師法號坦文字大悟俗緣高氏廣州高漢人也祖陟種德無疆成功有裕曾作一同之長果彰三異之芳父能花縣名家蘭庭茂族遂襲家風之慶蔚爲邑長之尊母田氏唯修聖善之心願得神通之子奉行婦道慎守母儀魂交覩一梵僧授金色奇菓因有娠誕彌厥月父亦申夢法幢豎于中庭梵旆掛其上隨風搖曳映日翩翻眾人集其下觀者如堵乾宣七年龍集涪灘秋八月十四日天欲曙誕生大師其胎遶頸而垂如著方袍生有奇骨弱無放言觀金像以虔心對桑門而合掌有以見其根殆熟善芽尙早

年甫五歲情敦出俗志在離塵願託迹於緇門卽寄心於金界先白母母念疇昔之夢泣曰諗願度來世吾不復撓倚門之念也已後謁父父喜曰善卽以落髮辭親修心學□佛法謁鄉山大寺大德和尚和尚見 大師鳳毛奇相螺髻殊姿因謂曰方當童稚之年旣飽老成之德如子者以吾爲師是猶守株待兔緣木求魚吾非汝師可往勝處 大師方欲僧之眞者必訪跡之古者必尋會歸覲曰古老相傳鄉城山內有佛寺之墟昔元曉菩薩義想大德俱厯居所憩 大師旣聞斯聖跡盍詣彼元基以習善遂芟于其舊墟檻心猿柳意馬于以休足于以齋心經歷數年時號之聖沙彌 大師迺聞

信嚴大德住莊義山寺說雜華者希作名公之弟子願
爲 眞佛之法孫特詣蓮扉財執中輿乃嘗讀以雜華
□一卷一日□誦無子遺嚴公器之大喜曰古師所謂
賢一日敵三千夫後發前至將非是歟果驗拳拳服膺
師逸功倍龍樹化人之說卽得心傳佛華論道之譚何
勞目語雖然妙覺猶有律儀年十五遂受具于莊義山
寺初律師夢一神僧謂之曰其有新受戒沙彌弟子者
唯此沙彌非常之人於其法花嚴大器何必勞身受戒
覺推之迺 大師名是也律師奇之乃說前夢因謂曰
神人警誡其然何須稟具 大師乃言曰我心匪石其
退轉乎願言佛隨孫合受菩薩戒戒香遂受行葉彌芳

由是聲九皋應千里故

太祖聞大師緇林拔萃

覺樹慧柯 制曰旣幼年之表異號聖沙彌宜今日之
標奇稱別和尚是謂逃名名我隨避聲聲我追者也龍
德元年置海會選緇徒 制曰莊義別和尚何必更爲
居士方作名僧遂擢爲□者譬如撞鐘大鳴春容于是
乎在□□紀歷丙辰□年冬十月 太祖以劉王后有
娠得殊夢爲其賴棗心之丹願誕玉裕之英姿遂請
大師祈法力于是香爇金鑪經聞玉軸願維熊之吉夢
叶如牽之誕生果驗□日角奇姿天顏異相有以見端
居鶴禁嗣守鴻圖是 大成王也實 大師□佛□深
奉□天力厚妙感祈禱於垂裕元功薦祉於繼明矣

太祖甚恕之飛手詔優勞爾後迻住於九龍山寺講華嚴有羣鳥遶房前於兔伏階下者門人等圍視戰慄大師怡顏自若曰若無譁唯此珍飛奇走歸法依僧而已明年春以 大師□修草繫之心德冠華嚴之首擢授別大德於是循循然善誘自是請益者其數不億實繁有徒 太祖方欲糾合龍邦欽崇象教清泰初聞西伯山神朗太德纂覺賢之餘烈演方廣之秘宗今年迫桑榆貌衰蒲柳遂請 大師迨朗公具麾玉柄演金言聞□法者□大師遂往□伯聽雜華三本則何異□善逝密傳於迦葉淨名默對于□文殊者哉朗公應對有慚色曰昔儒童菩薩所謂起予者商故乃華嚴大教

於斯爲盛矣天福七年秋七月鹽白二州地界螟蝗害稼 大師爲法主講大般若經六音纔演法百勝不爲災是歲□致年豐翻成物泰 惠宗嗣位寫華嚴經三本裁竟卽于天成殿像設法筵請 大師誦覽兼申慶讚爲其宏宣寶偈永締芳緣附 大師送納于九龍山寺別贈法衣贊之珍茗副以仙香 定宗踐阼遂於九龍山寺置譚筵 大師爲法主□□賴之□□□君臨之多福及 大成大王卽位增修十善益勵三歸仰展素衷倍增丹願每覩 吾師之尊貌如瞻彼 佛之睟容請 大師祈法力 大師僧泉之麾塵尾惠弼之動龍頤宣莅阼之元功講化邦之妙法故乃時康道

泰國阜家殷矣 伏為 大王奉 金姿宣 玉偈

欽若 法王之道煥乎君子之邦造 釋迦三尊金像

光宗御宇四年春 大師得 佛舍利三粒以瑠璃罌

盛安置法宇數日後夜夢有七僧自東方來云今為妙

願俱圓 靈姿遍化故來覺見其罌舍利旋旋為

□□□於置地□金之□起補天練石之龕所以延

帝齡扶 聖化也顯德二年夏 大師法體乖和頓容

示疾夜夢有居士三十餘人艤舟而來欲載大師西泛

大師方謂是吾乘仁舟而西逝矣乃言曰吾自出世

志於道願欲敬敷 天教□濟海□□□□□去世

奈何急其居士等聽之迴舟有後期而去矣尔後得年

算之遐長致貫花之益盛是謂神通夢寐靈驗幽明矣

□大師告門人曰 聖君致我稱 師報 君以 佛

奉為祝 王皇之萬壽鑄 金像之三尊因得 鳳歷

惟新鴻圖有赫 大內置大藏經法會遽飛 芝檢徵

赴 珠宮 大師別山寺之蓮扇到京師之金地 大

王遣緇素重使迎入內道場禮之加焯然敬之如 如

來別獻磨衲袈裟并白碼碯念珠是歲秋九月以新舸

歸法寺水潺湲而練遶山巘嶠以屏開像殿□□□□

□時乃□宴居之淨境實真人栖息之清齋遂請 大

師住焉 大師往居之儼若化城別送蜀錦袈裟并法

衣 儲后信向 吾師誠如 聖旨別獻法衣并漢茗

海東金不列 卷四
蠻香等是歲冬十月 大王以 大師釋門宗主險道
導師演組纜之秘宗化扶桑之□□□於是尊口宿德
深感大慈迺遣緇素重使奉疏請爲 王師 大師乃
讓曰心珠靡瑩日鏡無懸謬爲 王師卽僧豈敢 大
王乃言曰高山仰止何日忘之將開混沌之源實切崆
峒之請 大師乃言僧惟有心於歸 佛苟無力於致
君尙以遇沐□□□末由膠讓迺使太相金遵巖等奉
徽號爲 王師宏道三重大師翌日 大王躬詣內道
場拜爲 師于是爲 君經國之方法天主意依 佛
化人之道觀海沃心遂乃颺以藥言施之箴誠所以仰
依 法力倍罄清心別獻蜀錦袈裟并黃黑碼碯念珠

□□其手 大師特爲 儲后季齊鶴算日盛龍樓扶
王屐以儲休佐 瑤圖而演慶迺入 千佛道場焚
禱經七日夜夢有五百僧來曰 師所願者 佛之聽
之故奏請畫師敬畫 五百羅漢安置於安禪報國院
大師乃言之昔吾在普願寺奉持 華嚴經每以中
夜經行像殿不絕數年忽一夜三寶前有一僧問曰僧
來奚自乃曰聖住院住持五百僧隨緣赴感經過此地
遣僧起居乃往 三寶洗腳訖向吾房而去吾先歸房請
人不應而去驟雨忽滂沱詰旦向司存問夜有客僧來
曰終夜無僧來□□有虎跡迺驗爲吾持十萬雜華歸
依 玉像故五百羅漢光降蓮宮故爲感 靈姿醜

聖德每春秋之佳節設 羅漢之妙齋所以然而然也
弟子識之開寶八年春正月 大師以適當衰兒請歸
故山 大王尚慊別慈顏請住歸法寺遂言曰末尼□
□匿耀□深山其可耶請見在人間炤透三千界弟子
之願也 大師乃言曰僧不爲栖身碧洞以過年年寓
目青山而閑日日但願有始有卒念茲在茲 大王雖
戀玉毫難留蓮步乃以爲 大師身與雲栖洞心齊月
在空慧化一方德馨四遠□宜君臣鑽仰邦國師資□
□懷寶月之光盡入慈雲之蔭則是今生際會多劫
因緣致敬謙謙言懷懇懇奉徽號請爲 國師大師辭
以老且病 大王傾心請矣稽首言之 大師言曰僧

學道功微爲師德薄猶且荷 聖之恩不淺當仁之讓
無由 大王躬詣道場服冕拜爲□□□□之以避席
之儀展之以書紳之禮于以問道于以乞言 大師言
曰僧但緣當蒲柳之先衰憩煙蘿之淨境身歸松徑心
在藥宮仰戀龍顏唯祈鳳祚而已 大王謝曰法雲聯
蔭甘露繼垂弟子蒙 法化以非遙展精誠而益切方
當別路爲備行 冠以紫羅法衣僧伽帽紫結絲鞋雲
茗天香霜縑霧縠等乃命僧維釋惠允元輔蔡元等衛
送 大王率百官幸東郊祖席與 儲后親獻茶菓仍
寵許 大師門下僧有名行者可大師大德二十人納
南畝一千頃佛奴五十人 國師謝曰優加 聖澤壯

海東金不列卷四
觀僧田于生之福不庸捐萬劫之功何勝計矣 上頂
拜曰弟子倚慈威而脩已歸妙法以化人必望法體復
初宅心如舊再歸京邑永示慈悲 大師言宿締因緣
今生國土荷 皇王之恩重勝滄海之波深今歸故山
得延餘喘卽望再赴 雲闕更對 天顏□□逝水難
停殘生莫駐卽願必當來世更作沙門益驗法緣仰疇
王化日云暮矣拜稽首泣別望象軒而目送想虎錫
以心傾于以停鑿于以駐蹕繼降起居之星使頻傳愴
戀之 綸言自是黑白奔波神祇擁路仰致傾心之敬
何殊布髮之迎行至迦耶山寺其僧徒等如迎 佛具
仙樂于是幡蓋雲飛鉢螺雷吼教禪一千餘人迎奉入

寺 大師乃命門弟子等曰吾當逝矣爲石室安厝之
汝曹相其地便捨衣鉢隨身法具施與門徒等 大王
命尚醫供奉侍郎直文別賁仙藥晨夕侍護 大師曰
老僧之病更無救藥請侍郎旋歸 象闕好侍 龍墀
何爲老僧久滯山寺可謂 維摩之疾不假桐君之藥
大師心爲身主身作心師食不異糧衣必均服其六
十餘年行事也如是 大師大王必當禮足於 吾師
何異歸心於 彼佛故乃禮之厚寵之優贈之以蜀錦
法衣問之以絲綸仙札贄無虛日筆不絕書彼漢帝之
敬摩騰吳主之尊僧會不同可年而語哉開寶八年龍
集乙亥春三月十九日 大師將化往與浴訖房前命

眾迺遺訓曰人有老少法無先後雙樹告滅萬法歸空
吾將遠逝爾曹好住 如來正戒護之勗之哉言畢
入房儼然跌坐示滅於當寺法堂俗年七十六僧臘六
十一是晨也山頽聖地月墜香庭人靈於是哀哀松柏
因而慄慄門下僧等起其萎之歎含安仰之悲擗踴慟
哭聲振巖谷奉遷神座於迦耶山西崗權施石戶封閉
色慄金地聲聞 玉京 光宗大王聞之震悼曉覺
花之先落慨慧月之早沈弔以書贈以穀所以資淨供
瞻元福敬造眞影壹竈仍令國工封層冢門人等號奉
色身豎塔於迦耶山西崗遵像法矣厥有傳法大弟子
三重大師靈撰一光大師明會芮林倫慶彥元宏廉大

德法悟靈遠元光眞幸等竝釋門龜鏡法苑鯨鍾繼智
炬之餘輝踵慈軒之往轍感 師恩而篆骨歸 聖化
以懸心伏遇 今上當壁承祧夢齡襲美扇 仁風而
濟俗撫 佛日以尊僧 制曰先朝國師故迦耶山宏
道大師考鷲嶺之元言究龍宮之奧旨聿興 聖教光
化仁方故乃 聖孝奉以爲師敬之如 佛元化誕敷
於普率慈風光被於寰瀛 余尙慊元天不憖遺眾其
絕學繼之 先志奉以適遣欲旌崇德之因遠舉易名
之典故追謚曰法印塔名寶乘爲其示以彌芳傳之不
朽乃許勒本末石耀雲松元乃門弟子等相慶曰感元
造於 先朝哀榮罔極沐 鴻恩於今日寵遇方深奉

海東金石錄卷四
大王恩狀 大師行進上乃 詔廷彥曰乃嘗爲國
史躬覽載籍 絲綸遂掌蔡藿傾心顧 先王加學士
以待之若宜銘 國師以報之提鴻筆以立言勒龜珉
而紀德臣謝曰 殿下謂臣彩毫比事壘日屬辭俾報
德以文探元紀茂而臣詞慚幼婦學謝客兒以淺近之
麼才記元微之芳躅其猶車之弱也載重綆之短者汲
深空有效顰實無賈勇敢心雖切傷手是慙 上曰俞
汝勉之退惟之蓋所謂當無責有扣寂求音石有言而
莫覩山輝龜無顧而唯聞澗媿敢言載筆空媿伐柯尙
以如琢如磨自適其適設使東陔蓬島西空芥城期妙
蹟之猶存望元功之可久因敢重宣其義遂爲銘云大

觀沙界中有金僊施仁不測示教無邊括囊眞俗光被
人天恩加百億化度三千其道豈遠行之則是誰其
識之唯我 大□□眞佛傳心覺賢襲美官坐仁山優
游法水其早修勝果益驗善芽道高龍樹識洞佛華誘
人桃李濟眾稻麻爲師王國垂範邦家其水上之蓮星
中之月凡有歸心何殊布髮圓照溥天葆光如 佛仰
之彌高酌之不竭其如龍變化似鳳來儀或爲教父或
作導師千手千眼大悲大慈是則是効念茲在茲其方
謂 法身只期常住傷哉兩楹已矣雙樹法碣難銘慈
顏曷遇泣雨空垂號 天莫駐其
太平興國三年龍集攝提四月□日立金承廉刻字

海東金石錄卷四
右碑在朝鮮忠清道瑞山郡宋太平興國三年四月
金廷彥撰韓允書并篆額

宋高麗淨土寺宏法大禪師碑銘

石下闕字高三尺三寸廣三尺二寸三十分行存二十六七字不等字徑六分正書額橫列十六字字徑二寸篆書

開天山淨土寺故國師宏法大禪師之碑篆書

大宋高麗國中原府開天山淨土寺圓光遍炤宏法大禪師匾

上闕原夫□□□大覺元風廣扇三無之表

上乘法雨均霑匾而挺秀永傳慈蔭闢庇仁方者

唯我大禪師是下闕僧著僧伽帽喚母曰予以連城

壁與爾因擲於母腹上便入懷下闕二親求請出家入道

背偽向□□□真阿姐憶前年瑞夢仍與下闕稍得發童

蒙逮長興元年仲呂月造北山摩訶岬壇受具足戒下闕

門益勵棗誠擬遊華壤隨入朝使侍郎元信舡利涉雲

濤初屆下闕岸邊語甚深語將來對曰深中無異事那敢

語將來自此經行下闕地聽芭蕉有譬之譚悟鬻性之皆

空觀色身之若幼何常師有下闕靚雪眉遽披雲揭大師

云爾來這裏作什麼對曰久向下闕師云下闕奉師云闍

梨尊親在東國爲什麼道親奉答曰淘金不爲下闕師

下闕中華路經閩府以暫留筆展虎頭之絕藝圖下闕

□□打索月下闕有危眉僧眾擡手指示便達前程仍憑

後素繪成□□□十六聲下闕賢之妙像惠被三吳□

繫爲懷能遷是貴乘桴西泛去探赤水之下闕待扣有問

皆□臨臺之智鏡忘疲無幽不燭矧復居常小暇觸類

多□下闕自從下闕六祖高演四禪代代相傳燈燈繼

熱凡云元嗣悉驗下闕□□稠疊下闕成宗文懿大王

如天禪下闕穆宗□讓大王下闕之□尤積服膺之

懇仍勸移住奉恩寺□□□□□□□□□□□□□□

安車當出郊之次大駕備親□之儀□□□□□□贈

送以下闕祝下闕皇齡然後届于開天山淨土招提

遁世韶光忘機遂下闕今爾等莫墜龜氏之宗慎

守下闕鷲峯之教語託結跏趺坐而下闕營葬于淨

土寺坎方恠石峯前悲感涕泣下闕先王聞之震悼門

供下闕元福下闕奉易名之古典將傳不朽之徽猷諡

曰宏法塔名實相下闕詞非黃絹覩□□珉忝承 出

縛之言莫道編苦之作冀憑貞石永遂下闕

佛降迦維 情深大慈 恢張三教 化度兩儀

自從圓寂 別有提下闕 慧能修飭 令子神孫

俊又奇特 (元)免域邊 蒼龍海孺 粵有門下闕

法鏡光瑩 戒珠耀赫 請益書紳 當陽避席

稽顙情偏 服膺下闕 塞絕狼煙 直木先摧

甘泉易涸 權示往還 實歸窳廓 家下闕

歲次丁巳六月

右碑在忠清道忠州牧開天山年月及撰書人俱泐

案碑末歲在丁巳攷之當是宋天禧元年

宋高麗大慈恩元化寺碑銘

石高七尺四寸廣三尺九寸四十三行行六十四字
字徑六分正書額四行行三字字徑二寸五分篆書

御書篆額四字橫列
篆額之下

有宋高麗國靈鷲山新創大慈恩元化寺碑銘并序

崇文輔德功臣翰林學士承旨金紫興祿大夫左

散騎常侍知制誥判史館事上柱國汝南縣開國

子食邑五百戶臣周佇奉 宣撰

推忠盡節衛社功臣興祿大夫行吏部尚書叅知政

事上柱國濟陽縣開國子食邑五百戶臣蔡忠順奉

宣書

臣聞有天地已來為君聖明者唯唐堯與虞舜以其堯

至仁而理天下舜大孝而化域中故得炳煥古今光輝
史籍其後或□中夏主洎諸侯王凡有位之君孰不思
繼其踵而闡其風用乎教而理乎國然而修仁者仁不
至矣行孝者孝不全矣御眾興邦不能始終其事例皆
中道而廢得非唐虞之理奧乎難繼仁孝之道大乎難
守歟法是道而無中輒者其惟 我聖君乎聖上豹
隱之際竭侍養之心長有寢門之問 龍飛之後念
劬勞之恩每積風樹之歎以爲追尊之禮行矣祔廟之
儀備矣孝彼禮典雖曰已周在朕孝心有所未足飾終
追遠既取仲尼之訓修善崇真宜舉 迦文之教思
欲營立精舍資薦□ 亡靈俾夫淨業益增道果速證

報

二親之慈愛應

諸佛之誓願不其美乎

皇孝安宗孝懿大王太祖親子仁邦本枝禮樂詩書
尤勤於志溫良恭儉併集于身□真王者之才秉古人
之行 成宗文懿大王之季年也癸巳冬因契丹不
道無故興兵侵擾我封疆動亂我民庶鄰兵漸近我伐
用張 成宗大王親領雄師出摧巨敵未行之前先
差中樞副使給事中崔肅傳宣曰今者鄰敵來侵邦家
有□朕親領眾出拒彼兵所恐京都或成離亂□□君
宜將家屬輦出南方就彼安居以避斯難纔候邊方寧
靜則期命駕迴還遂差內謁者監高元爲先排使賜御
槽鞍馬衣服匹帛酒食銀器并在彼田宅奴婢等差使

衛送直至泗州。聖上侍行問安尤謹到彼州已忽爾構疥厥疾弗瘳以統和十四年丙申七月初七日殂落子彼日月不居卜地而葬乃得地於是州焉。成宗大王遽獲班師更期永逸乃思歡好與彼通和因此軍民更無勞動未暇迎復遄聞逝焉悲季父之將亡實猶子之所痛舉哀之儀成矣輟朝之式施矣賻贈之禮頗越常規哀悼之情固無暨捨卻請。聖上迴復本宮尉諭益深後囑頗切。皇妣孝肅仁惠王太后戴宗大王之愛女。成宗大王之次姊也裔自王門族本宗室儉遵大練奢謂金蓮鸞鳳之匹和諧琴瑟之音婉順女功婦道行之有容四德三從守之無爽不

遂偕老先

皇考而亡以淳化四年暮春倏忽構疾

成宗大王親幸問疾旦暮尤專遣秦國之良醫屢加救療送神農之妙藥每使煎調復抽御用之珍奇捨入祇園而禱祝僊齡不永禱之無徵以其年三月十九日崩于大內之寶華宮。成宗大王悲慟至親痛傷心膂既此天年之限雖獲善終且我月姊之容無由再見。穆宗大王時在潛龍乃差爲監護移殯於三司廳內仍率諸宮嬪妃及文武兩班舉哀於金鳳門前朝晡祭奠俱是親臨泣淚漣漣傷心切切尋差宰臣等上冊諡曰。獻貞王后復命大卜監遷地而葬果得吉地於京城良方備禮葬焉陵號曰。元陵其葬禮悉

差宰輔及近臣爲都監

聖上卽位上冊諡曰

皇孝爲安宗憲景孝懿大王 皇妣爲孝肅仁惠王太

后 聖上以 妣陵在近不須改移 孝陵處遠

行四時之享有千里之勞乃命所司備禮改葬所期元

寢將近王都當開墓也仍遣中樞副使推忠佐理功臣

大中大夫守尙書吏部侍郎上柱國守安縣開國男食

邑三百戶賜紫金魚袋尹徵古迎護 靈柩疊差推

忠盡節衛社功臣金紫興祿大夫內史侍郎同內史門

下平章事監修國史上柱國清河縣開國伯食邑七百

戶崔沈爲監護 靈柩泊至上京嚴備法駕幸東郊

迎奉權殯於歸法寺已親率百寮於京城東北約三十

里金身山遷定葬地青鳥告吉白鶴呈祥披圖合山水

之經占兆契陰陽之理山陵日定盡依如初之儀哀摧

而五內分崩感動而二儀悽慘以天德元年丁巳四月

葬于 乾陵葬禮旣畢廢不急之務伺農隙之時乃

於近陵靈鷲山創立是寺焉羣岫之間山勢迴抱畿甸

之外囂塵莫侵 聖上以造作之務繁冗之最儻無

成德難濟其事乃差推忠佐理同德功臣開府儀同三

司檢校太傅守門下侍郎同內史門下平章事判三司

事上柱國清河郡開國侯食邑一千戶崔士威爲別監

使宰臣崔士威爲人廉平受性剛直仁慈外著梵行內

修聞他之善若已之有承命之後不宿於家棲息其所

籌畫其宜經營制置皆出心計是以木石不取於他山
工役只徵於遊手日累月積四載而成堂殿崇嚴宛類
乎兜率內院形勢周帀無殊乎給孤獨園別立殿一座
俾安 孝妣真影及口出 聖容入殿乃備禮加上
徽號 皇孝曰英文 皇妣曰順聖夫子曰有始
有卒其惟聖人乎則 我后之功德冠絕于古今矣
洎表奏功畢 鑾駕親臨 龍顏兌悅 重瞳
徧覽頗協 宸衷列辟同瞻讚非凡界凌晨至止日
側忘還乃下 詔曰率是寺者須藉高僧苟匪其人
奚匡大眾遂命三川寺主 王師都僧統法鏡住持
領眾傳法納田地一千頃奴婢一百人牛馬供具等以

充常住寺主

王師都僧統一乘法匠大教宗師了

悟真乘窮通

佛性訓導後學多達元言于時四方

學徒仰之若日來者如雲未至暮年約聚千眾

聖

上復曰既茲勝槩曠集緇徒須求龍藏之真詮俾狀蜂
臺之盛事特差專介具錄厥由乘風駕濤浮深涉廣遠
朝中國表請藏經 天子覽其奏嘉其孝錫漢詔十
行以褒之送釋典一藏以助之詔曰卿克奠大邦聿承
先業念蘭陔之失養感風樹以時思梵刹載崇誠心內
發恭陳露奏願獲全文況純孝之可嘉且傾輸而是獎
俾還進納特命頒宣當體寵恩所宜祇受今特賜卿大
藏經一藏并匣帕全至可領也雖助善緣克彰孝感繇

是殿有像內外列香燈之供藏有經旦暮聞演讀之聲
 植福崇善莫之與京 我聖君孝行功果於是乎彰
 矣前所謂法是道而無中輟者其在茲乎勝事畢就思
 刻貞珉欲立豐碑將示後代特降 綸旨命臣撰詞
 臣雖愧非才讓不獲已固拒 君親之命又乖臣子
 之誠絕妙好辭既 曹娥之碑讚披文相質復虧陸機
 之賦言深負厚顏直書其事述而不備賡之以銘其日辭
 古之聖君 堯舜其人 道德理國 仁孝化民
 舜理以孝 堯理以仁 上行下效 俗厚風淳其
 後人繼嗣 咸思其理 雖用仁孝 罕能終始
 初心則行 中道而止 是以簡編 不聞褒美其

惟我明主	為政師古	體堯撫俗	法舜御宇
聿修厥德	無念爾祖	至孝人歸	至德天輔 <small>其</small>
伊何曰聖	德惟善政	安上理民	祖尊親敬
慈攝萬物	孝冠百行	我后所行	於斯為盛 <small>其</small>
承祧之後	每念劬勞	追尊之禮	懿號崇高
改葬之事	元寢堅牢	儒典既奉	釋教敢逃 <small>其</small>
靈鷲山下	形勢相亞	嵐色谿光	連山巨野
鑿定基址	立成精舍	主得山川	經來中夏 <small>其</small>
頻聞虬藏	屢動龍顏	傳揚四眾	講貫六時 <small>其</small>
福覃存歿	利物神祇	一人奉孝	萬姓順之 <small>其</small>
親之慈愛	報之無改	佛之誓願	行之無倦

善或修崇 佛乃讚歎 化被邇遐 事光幽顯其
 報答生前 上感皇天 資薦歿後 下及黃泉八
 佛事大作 祖業永延 德斯厚矣 孝莫大焉其
 植福之地 此是良田 追往之法 餘非善緣九
 劫移海竭 谷變陵遷 吾君孝道 萬代流傳十
 皇宋天禧五年歲次重光作噩秋七月甲戌朔二十
 一日甲午樹
 大德賜紫沙門臣定眞秘書省祔候臣慧仁臣能會
 等奉 宣鑄字
 遊擊將軍臣金位奉 宣刻造

碑陰記

石高尺寸同前四十行行
七十二字字徑寸行書

高麗國靈鷲山大慈恩元化寺碑陰記

推忠盡節衛社輔國功臣興祿大夫檢校太尉守內
 史侍郎同內史門下平章事兼太子少傅上國柱濟
 陽郡開國侯食邑一千戶臣蔡忠順奉 宣撰并書
 臣聞 聖人之至鑒也儒書韞□□志勤修則政教
 是興 佛法在心虔敬則福緣克就所謂雖各名三
 教而共在一源眞理內融化門外顯者也所以於儒則
 無先其仁孝故 先王云孝者德之本歟教之所由
 生也是以 先王之以孝理天下也其教不肅而成
 其政不嚴而理天下和平災害不生矣於 佛則亦

海東金石記

卷四

宋高麗大慈恩元化寺碑

三

說父母恩重經具如卷中之旨也。更不勞剖宣，可謂儒釋二門皆宗於孝。孝之至矣，德所厚焉。又金光明經云：因集業，故生於人中。王領國土，故稱人。王處在胎中。諸天守護，或先守護，然後入胎。雖在人中，生爲人。王是知。我當今聖上，諸天守護，生爲人。王出統青方，乃懷元德，尊居萬乘。性稟四聰，三教至宗。一心明焰，仁施道著，孝理化成。百姓樂推，八方忻戴。院內遵以佛教，又外化以儒風。內外含融，古今洞曉。所云聖鑒合先王諸佛之道者，卽我當今之謂也。昨者我聖上有言曰：自從寡人初登大寶，已來以皇孝乾陵在

泗州稍遠，奈緣向者。邦家未靜，征戰相仍，是致久淹未諧。移近以至於擇定，去丁巳年四月內，吉晨乃得遷就乎巨隄利山下，勝地備禮而葬矣。遂於陵東近處，有山水繞迴之勢，朝揖重重，見杉松蒼翠之形，巖巖鬱鬱，闊狹稱殿堂之構，高低符階砌之排。風景引人，煙霞逐步，隱之曠，戴現乃于今。若神人藏着於多年，必期有待應。聖主要求於此日，入用無乖對之可憐，望之如畫。旣官人之嘉也，乃聖主之忻然，便令就此妙境，翔置此名藍一所，冀欲追薦親用資冥福者也。果符天鑒，以祐日邦，得見北朝差人再來，請和結好，及至戈戟偃藏，人民蘇息。

金地之砌工方畢 玉毫之妙相圓明仍 命於
寺內西北地別開 眞殿一座安置 我皇孝安
宗憲景英文孝懿大王 皇妣孝肅仁惠順聖大王
太后并 皇姊成穆長公主 元貞王后眞影以
奉良緣冀伸 如在必藉 佛天之福善亦承
靈鑒之儲祥爰及庚申歲十月內於 皇妣聖卿黃
州南面感得有 眞身舍利出現光明浮耀兼又於
皇考山陵之近處有普明寺內更得 靈牙出
現 聖上乃備儀仗 駕出郊外 迎來以其
深可虔敬有不可思議之感應遂於當寺剏造石塔一
座七層安此 靈牙一隻并舍利五十粒用伸緇敬

續又於辛酉載四月內於尙州管內中牟縣復有
舍利五百餘粒出現浮動焰耀仍差近臣中樞副使尙
書右丞李可道往彼迎來 聖上亦備禮郊 迎果
覩白紅二色各有光明遂令分減五十餘粒來就當寺
於 主佛中心安置了乃令捏塑裝成供養其餘並
將入安置 內殿道場 親自供養又有靈驗奇
異者初從剏立當寺之時剏理 講堂地基之內忽
拾得有黑水精珠一顆後又於去庚申歲內剏修
金殿地基之次更拾得紫水精珠一顆乃於 主佛
毫間安着事符相應足可 歎降兼以昨令差使將紙
墨價資去入中華 奏告事由欲求大藏經特蒙

許送金文一藏卻不收納所將去價資物色仍蒙
宣送彩色有二千餘兩俾充隨願乃得於當寺

佛殿法堂真殿並能如法彩畫裝飾既而金鐘法鼓鑄
造皆畢乃命鑾駕君臣備禮行幸爰共撞鐘

共之隨喜

聖上親捨納租穀三千餘頃郡臣兩

班各有施納數如文案別立號為金鐘寶施行又有

諸宮院共遵

大孝各施獻田地助成勝事

聖上又發心立願為祝邦家鼎盛社稷益安

許令

每於春四月八日起首限三日三夜開設

彌勒菩

薩會又立願為欲追薦

二親冥福亦令每於

秋七月十五日起首限三日三夜修設

彌陀佛會

加又特

命工人彫造大般若經六百卷并三本華

嚴經金光明經妙法蓮華經等印板着於此寺仍別立
號為般若經寶永令印施十方聖上以檢校太傅

守門下侍郎同內史門下平章事崔士威昨自別監已

來盡乃小心助茲

大願不歸私第長在精廬力謹

指揮日親句當砌造纏綿有備裝修邈迤無虧恰應

聖懷固憑賢略乃加為侍中餘如故其已下成造都

監使禮賓卿皇甫俞義副使前殿中少監柳僧虔將作

少監李英禮賓少卿龍運判官中樞日直刑部郎中兼

御史雜端安鴻漸錄事四人內神虎衛長史李徵佐內

史主書白思孝少府丞崔延弼尚書都事李成子其有

道官使左街都僧錄大師光肅副使左街副僧錄彥宏
左街副僧錄釋真判官右街僧正成甫并其僧記事二
人俗記事五人并有地理業三重大通鄭雄重大通金
得義等各加 恩澤有差用 念同心同德貴彰
必信必誠 妙願將周 嘉猷盍記爰 命翰
林學士承 旨周佇碑之於初續遣行吏部尚書參知
政事蔡忠順書之于次便發良工刻字畢而臨欲其豎
此際 聖上駕幸親覽之日稍符 睿鑒深悅
聖情於是親就刊石之上乃 援筆以 御札
碑之篆額并其御書篆額四字亦 親御札不唯其
御翰揮來若龍般於雲水抑亦其 宸襟焰處

必龜感於光榮是以隨 駕百寮皆就拜觀莫不共
呼萬歲仰而嘆之及至於真殿安置 考妣聖影之
際 御自修述謚冊而行禮欲以親表丹誠必通
元鑒并有 御製其 真殿讚則令寫在於殿
內東西壁上其 詩則令板寫釘著於殿之門外別
有 御製詩則卻令板寫釘在於法堂門外並為永
傳 宣示斯乃 孝感 皇天道光 聖日
可謂 允文之詞藻金地擲金聲堪觀克哲之謨猷
玉京傳玉振遊客起登山之興高僧添定水之情自古
罕聞于今方覩而又 宣許羣臣各呈 真讚並
令寫在於 真殿內壁上并有詩亦皆板寫釘著於

海東金石錄卷四
殿外廊下者遂有宰寮樞密翰苑綸閣鳳閣宏才駕行
逸學凡二十一人復有呈□□慶讚此寺之詩乃皆寫
釘于法堂之外者亦有四十四人豈非麗句排於簷
下好辭列乎牖間錦繡交輝珠璣互映兼以方言風俗
雖則不同讚事敘陳意皆無異斯蓋詩所云嗟歎之不
足故詠誦之詠誦之不足故舞之蹈之之義是也
聖上乃御製依鄉風體歌遂宣許臣下獻慶讚詩腦歌
者亦有十一人並令板寫釘于法堂之外庶使遊
觀者各隨所習俱知雅旨之清免令尋訪者只仰
所懸莫識高吟之趣俾以嘉聲通遍致乎達理周
旋而已復以其大藏經記乃命門下侍郎平章事

姜邯贊而製以金殿記別遣內史侍郎平章事崔
沆而撰以鐘銘更差中樞使李夔而綴以真殿記
遂令翰林學士郭元而述崇慶殿記爰命
樞直學士金猛而編以慶州元化寺詩都序乃教
翰林學士承旨周佇而錄以真殿讚詩都序卻
使起居舍人崔冲而作以蓬萊殿記亦許致仕翰學士
承旨孫夢周而紀之矣各陳盛美俱載元
真演彼佛之化門讚我皇之德教皆如釘掛
眾所看觀但以具彼細微早屬色絲之絹搜諸餘剩方
容繼組之麻由是乃命臣忠順撰之碑陰奈以臣
筆之如椽學虧鑿壁叨承明命唯竭虔衷拾外孫稱著

海東金石錄 卷四
之遺庶全 所美儻君子歷觀之際敢逞所爲有贖
英明無違悚愧者哉

太平二年歲次元 默閣茂秋相月□日□□□謹記
大德賜紫沙門臣釋定眞屬秘書省祗候臣慧仁祗
候臣能會等奉 宣刻字

右碑在朝鮮開城府

高麗故都

雲鷲山宋天禧五年七月

周佇撰蔡忠順書高麗顯宗王詢篆額碑陰記遼太
平二年蔡忠順撰并書案高麗史大中祥符七年始
創大慈恩元化寺以資考妣冥福天禧五年王如元
化寺親篆額命翰林學士周佇製碑文參知政事蔡
忠順製碑陰記并書周佇宋温州人隨商舶至高麗

學士蔡忠順知其才密奏畱之不數月掌制誥性謙
恭王文翰交聘辭命多出其手官禮部尙書以天聖
二年卒蔡忠順官門下侍郎平章事以景祐二年卒
謚貞簡高麗史俱有傳案東國通鑑宋大中祥符九
年復行宋年號遼太平二年四月契丹遣御史大夫
蕭懷禮等冊封高麗復行遼年號故前碑首題有宋
末署天禧而碑陰記則止末署太平二年也

右海東金石苑諸城劉燕庭先生著錄先生金石之學博絕古今海內搜羅殆遍旁及三韓更為泥前所未有原萃八卷成書後以研存盡予其婿沈念叢少司成咸豐間先生已歸道山詰嗣鷺洲以稿奉示竊益屬為校勘時客暴值柅垣攜至海甸直廬潘伯寅世丈值南去房亦篤好金石之學因假至澠懷園並讀康申歲海中揚麓遭劫失之幸由伯寅抄得其半僅存唐宋前四卷而遼金元明諸碑已多電燬過眼不可

漢觀矣仍以付容攜至南中光緒初元容方自
刊金石聚因思先生收藏著錄之富甲於海內
前無古人而梓行者不至數種皆餘而未刊者
甚多近年遺物散矣而海東一種幾致就湮將
何以對先生於地下也乃勉以其半付之手民
亦聊存什一於千百而已然念農司成當督學
安徽之後先生故授原碑悉寄京師仁錢會
館又為人竊鬻於琉璃廠並皆流散焉可依據
第就容篋中所有牘為校換實什不得一也刊

成因識於後庶吉先片羽猶堪津逮後學否爾
辛巳十月衢州張德容跋

