



浙江圖書館



浙江圖書館



春秋通鑑中續卷之三

海昌朱修之今韓氏纂

威烈王名午考王子在位二十四年謚法猛以

剛果曰威彊毅信正曰威有功安民曰烈秉

德遵業曰烈周家皆以一字為謚至威烈王

始二字蓋周禮之末失也史記魏世家亦曰

威王。沈約曰諸複謚有謚人無謚法通鑑

注

元年

辰丙

魯元公嘉六衛懷公疊元晉幽公柳十三鄭共公

三十燕湣公九齊宣公三十一秦懷公四楚簡王

仲七宋昭公四十四越子翁二十四年考異魯元

公六史記表云四晉幽公十三紀年云五外紀云

十五燕湣公九索隱引紀年云文公十五今本紀

年無宋昭公四十四史記云二十六年

春王正月王即位

秦鼂弑其君

史佚其名。謚曰懷。慈仁短折曰懷。義揚善曰懷。慈仁短折曰懷。執

**引用**秦庶長鼂與大臣圍懷公懷公自殺懷公大

子名子之子是為靈

子曰昭子早死大臣乃立太子昭子之子是為靈

公靈公懷公孫也

史記。修之曰昭子當是太子之名。觀簡公名悼子可見古太

子若子野子赤奚齊卓子皆不聞有謚

○附錄懷公葬櫟園氏史記

秦遷於涇陽

○附錄趙襄子學御於王子期俄而與子期逐三

易馬而三後襄子曰子之教我御術未盡也對曰

術已盡用之則過也凡御之所貴馬體安於車人

必調於馬而後可以進速致遠今君後別欲遠臣

先則恐逮於臣夫誘道爭遠非先則後也而先後必在於臣尚何以調於馬此君之所以後也 韓非

子 初趙襄子娶於空同氏生五子以伯魯之不

立也不肯立子必欲傳位於伯魯子代成君成君

先死乃取代成君子浣立為太子襄子卒浣立治

中牟襄子弟桓子逐浣自立於代 史記。縻隱曰代成君名用

晉魏駒韓虎皆卒 史記

○附錄考異 史記鄭世家謂共公立三十年卒考

共公即位於貞王十五年丁亥至此正三十年當

卒而世家又言幽公元年韓武子伐鄭殺幽公韓  
世家亦言武子二年伐鄭殺其君幽公是武子二  
年為幽公之元年也則共公之卒當在韓武子元  
年即威烈王之二年矣年表於威烈王三韓武子  
二書鄭幽公元韓殺之正與世家合則知共公在  
位實三十一年非三十年也稽古錄外紀並從表  
說於二年書鄭共公薨三年書鄭幽公已元前編  
於是年書鄭共公卒子已嗣而伐鄭殺君事仍在  
威烈三年是幽公在位二年非一年矣誤從年表

秦靈公秦本紀曰懷公孫太子昭子子始皇本  
紀既云懷公生靈公復云公為昭子之子二說互  
異至薛應旂謂靈公為踰公之孫則更誤矣又  
晉世家云幽公十五年魏文侯初立據表則幽公  
十五年為威烈王三年而魏世家謂與周威王同  
時六國表則威烈王二秦靈公魏文侯韓武子趙  
桓子並元諸處不同當以表為正又魏世家桓  
子之孫曰文侯都徐廣曰世本云斯也索隱曰系  
本桓子生文侯斯其傳曰孺子慎是魏駒之子與



此系本亦不同也前編從世本作子斯外紀從史記作孫文侯然前編既從世本不當云從史記修也

二年鄭伯丑卒

考異史記鄭世家謂圖以三十年卒則當在上年然與幽公元年為韓所殺不合稽古錄外紀並從年表在是年今從之

葬鄭共公

○附錄趙桓子卒國人口桓子立非襄子意乃共

殺其子而復迎立獻子浣史記

○附錄考異史記楚世家簡王八年三晉列為諸

侯是以是年為命三晉之年也年表命三晉在聲

王五年

戊午

三年夏晉大旱鹽生

引用考異陳逢衡曰北堂書鈔竹書晉幽公三年

大旱地生鹽考竹書考王十二年壬子為晉幽公

元年至是當為七年非三年也洪頤煊曰北堂書

鈔一百四十六引作晉幽公七年地下有長字今

閱北堂書鈔實是三年地下亦無長字不知洪所見為何本也修之曰此蓋誤以威烈王三年為晉幽公三年也按史記是年為晉幽公十五年

晉韓啟章帥師伐鄭入之殺鄭伯已鄭人立駘

引用晉韓武子伐鄭殺幽公鄭人立幽公弟駘是

為繻公或曰駘幽公子也

外紀

冬十有一月隕火於晉

引用十一月晉有火下於北方其聲如鼓

外紀

○附錄考異晉世家以是年為魏文侯初

三年

未已

表在上年

四年夏四月晉大雨雪

秦作二時於吳陽

引用秦作吳陽上時祭黃帝下時祭炎帝

外紀

○附錄考異外紀於是年書晉幽公被弑蓋以是

年為幽公十八年也考史記六國表幽公元年為

考王四年甲辰至是年纔十六年耳外紀以公為

即位於考王二年壬寅故書丹水出於考王十年

以為幽公九年也書無雲而雷於考王十三年以

申庚

為幽公十二年也今俱不從至如隕火雨雪諸事則仍書於是年而不改其舊云

五年晉丹沁水出相反擊

**考異**擊今本紀年作潔按水經注引竹書晉幽公九年丹水出相反擊則潔是擊之訛也如國語穀洛鬪之類外紀在考王十年以是年為幽公九年今從竹書在威烈王五年如史記說為晉幽公十七年

○**附錄考異**外紀於是年書晉韓武子都五陽趙

獻侯城泣氏盖水經注以此二事為晉烈公元年  
事劉既以上年為晉幽公十八年則自當以烈公  
元年事屬之此也今從年表以威烈王七年為晉  
烈公元年並從紀年以二事書於七年

酉辛

六年晉夫人羸氏弑其君柳

謚曰幽公謚法蚤孤鋪位曰幽壅遏不通曰幽

動祭亂常曰幽

引用晉夫人秦羸氏賊幽公於高寢之上魏文侯

立幽公子止

竹書紀年

引存晉幽公淫婦人夜竊出邑中盜殺幽公魏文

侯以兵誅晉亂立止為烈公史記

**考異**秦嬴今本紀年作大夫從索隱所引正為夫  
人年表書魏誅晉幽公大事記曰蓋有脫字烈公  
六國表云幽公弟餘書俱曰幽公子表誤

**考異**引存陳逢衡曰幽公見殺必有使之者年表  
書魏誅晉幽公最為明快其曰淫婦人竊出者欲  
加之罪也盜者誰晉大夫秦嬴也使之者誰魏文  
侯也文侯以兵誅晉亂而未聞殺秦嬴以正國法  
其能免弑逆之惡哉蓋誅亂者即首亂之人也索

隱引紀年作夫人非是外紀威烈王四年夫人秦

嬴賊公於內寢

按外紀作高寢陳曰內寢誤引

蓋亦因此而誤在

四年亦不合紀年言魏文侯立止則其事出於魏

不出於韓趙二家可知年表以此年為魏文侯五

年蓋以文侯立於威烈王二年故也依紀年為十

六年

修之曰從紀年魏文侯立于考王元年則其年為二十一年云十六年誤也

七年晉韓啟章帥師城平陽

晉趙浣帥師城泣氏

考異

此二事外紀書於五年蓋以水經注引此作

戊壬



烈公元年也然今本紀年實在威烈七年正當史記之烈公元年從之

晉魏斯帥師城少梁

○附錄考異外紀於是年書楚伐晉南鄙盖以水

經注引此作烈公三年也今考紀年實在威烈王

九年正史記之烈公三年秦紀靈公六年晉城

少梁秦擊之大事記曰紀在六年表在七年者盖

出師在六年而戰在七年也

八年秦人伐晉及晉魏斯戰於少梁入之

亥癸

考異秦紀在上年表在是年從表

晉趙浣帥師城平邑

考異前編在十年注云從水經注引竹書紀年修

世家在十五年按水經注引紀年作烈公四年前  
編欲求合烈公四年故改為十年而不知實在烈  
公二年也其水經注作四年者今

武英殿聚珍板已校正陳逢衡曰城平邑事據紀年  
在威烈王八年晉烈公二年當為趙獻侯六年水  
經灤水注與史記趙世家六國表俱言獻侯十三

年城平邑誤也修之曰此自是二事耳蓋八年既城而十五年復城也不必混為一而指為誤

○附錄考異外紀於是年書越滅郟前編同蓋外紀以水經注引此作烈公四年而前編亦從外紀修也考索隱言外紀朱勾三十五年滅郟朱勾三十五年為威烈王十二年與今竹書正合為晉烈公之六年若以為烈公四年則威烈王之十年朱勾之三十二年與今本紀年不合與索隱所引亦不合

子甲

九年楚人伐晉南鄙至於上洛

考異外紀書於七年非說見前。水經丹水注引

此下有楚水注之四字修之曰此為酈注不必疑

也聚珍板校正為楚人注之今所書五合為晉

晉魏斯帥師城少梁

圖

秦城澇河瀕瀕亦作瀨

注

秦伯用其君主嬴氏於河

引用初以君主妻河

史記表。索隱曰謂初以此

主也妻河謂嫁之河伯魏俗為河伯取婦蓋其遺  
風殊異其事故曰初修之按大事記作以君甥妻

風殊異其事故曰初修之按大事記作以君甥妻

河誤甚異

釋例昔宋襄公用邾子於次睢之社司馬子魚曰用人於淫昏之鬼以求霸必不行矣况乎殺其女以媚於神哉此靈公之所以為靈也曰秦伯斥之甚焉耳

○附錄考異外紀於是年書齊伐趙圍平邑此亦以水經注引此為晉烈公五年也今紀年實在威烈王十一年正史記晉烈公五年

十年

丑乙

○附錄考異前編於是年書趙城平邑注云水經

注竹書紀年世家在十五年修之曰平邑前城在

烈公二年後城在趙獻子十三年云四年者水經

注近刻之訛也金氏既誤從訛本之水經注復并

前後二城為一誤之甚矣水經沂水注引紀年

晉烈公四年越滅郟當在是年今紀年在十二年

陳逢衡曰據索隱所引滅郟在滅滕後與今本竹

書合水經注誤索隱謂紀年以是年為燕文公

二十四年卒子簡公立十三年命三晉今紀年無

寅丙

文公卒簡公立事從史記為燕湣公十六年卒於

威烈王二十三年

十有一年秦城龐及籍姑

引用秦補龐城城籍姑史記表

衛公孫頽弑其君釐



引用公孫頽弑懷公而自立是為慎公慎公父公

子適適父敬公也史記

秦伯卒

考異靈公立十年卒季父悼子立始皇紀年表並

同秦本紀曰十三年公卒誤  
秦公子悼子自晉歸於秦

引用靈公卒子獻公不得立立靈公季父悼子是  
為簡公簡公昭子之弟而懷公子也簡公從晉來

享國 史記



考異秦本紀曰靈公懷公孫太子昭子子也卒立  
公季父悼子為簡公索隱曰簡公懷公弟靈公季  
父也生惠公始皇本紀曰靈公生簡公索隱曰按  
本紀簡公名悼子即刺龔公之子懷公弟也紀及



系本皆以為然今此文云靈公子謬也修之曰按

懷公乃昭子之父靈公之祖簡公乃懷公之子昭

子之弟故於靈公為季父史記世家表言之詳矣

索隱以簡公為刺龔公之子懷公之弟則於靈公

乃其祖行非季父也誤正義曰劉伯莊曰簡公昭

子之弟懷公之子厲公之孫也今史記謂簡公是

厲公之子者抄寫之誤修之曰史記不言公為厲

即刺龔公之子

辨誤稽古錄云立簡公名衛修之曰簡公名悼子

見於史記不聞名衛也不知何據或下云秦簡公衛慎公頽元而後人因誤以衛為簡公之名也歟

葬秦靈公

謚法流而不損曰靈好祭鬼神曰靈極知鬼神曰靈死見神能曰靈

引用葬悼公西史記

考異秦始皇本紀曰肅靈公謚法剛德克就曰肅

執心決斷曰肅不勤成名曰靈索隱曰紀年及系

本並無肅字修之按今本紀年無秦靈公卒事

齊陳居思帥師伐晉圍平邑

考異外紀在九年非說見上陳居思紀年曰田公

子居思

釋例平邑者趙氏之東鄙也其言伐晉何統之以  
晉也此時之三家有分晉之實無分晉之名統之  
晉示尊無二上也示趙氏之不得專有平邑也

越人伐滕

考異紀年作滅滕鄭環曰按孟子時滕尚無恙滅  
當作伐路史國名記引此作朱勾三十年誤今紀  
年與索隱所引同在威烈王十一年為朱勾之三

十四年

如丁

十有二年周公揭薨

引用中山武公初立

史記表。蓋西周威公修之。曰中山武公。按徐廣曰。

周定之孫西周桓公之子知中山武三年卒矣。字為誤也。言初立知桓公以是年卒矣。

越滅郟以郟子鳩歸

考異外紀前編俱書於八年陳逢衡曰即如水經

注所引為烈公四年亦當在威烈王十年也據索

隱所引是滅郟在滅滕後與今本紀年合若在威

烈王十年則反在滅滕前矣

葬周桓公

謚法辟土兼國曰桓。桓克敬勤民曰桓。

戊辰

○附錄考異 甲子會紀於是年有魏伐秦韓伐魏  
二事考前後諸書唯威烈王十七年有魏伐秦事  
其韓伐魏事則并無考恐皆誤也

十有三年秦人及晉人戰於鄭下秦師敗績  
齊陳白帥師伐晉入黃城圍陽狐

考異 外紀先秦伐後齊伐前編先齊伐後秦伐從

外紀

河崩壅龍門至於底柱

○附錄考異 甲子會紀於是年有魏伐中山事考

巳巳

諸書伐中山在威烈王十八年餘無考亦誤也

十有四年自十月大雨雪至於春王正月

晉魏擊帥師圍繁龐

引用公子擊圍繁龐出其民人史記表

晉人及秦人戰於上地秦人敗績

引用魏李悝為上地守下令曰人有狐疑之訟令

射的中者勝不中者負令下而人皆習射及與秦

人戰大敗之外紀

○附錄李悝為魏文侯作盡地力之教以為地方

百里治田勤謹則晦益三斗不勤損亦如之為粟  
百八十萬石善平糴者必觀歲有上中下孰小飢  
則發小孰之所斂中飢則發中孰之所斂大飢則  
發大孰之所斂而糴之雖遇飢饉水旱糴不貴而  
民不散取有餘以補不足也戰國貴詐力而賤仁  
誼先富有而後禮讓悝行之魏國國以富强外紀

齊陳白帥師伐魯取葛安陵

考異年表作莒及安陽前編同外紀從世家作葛  
及安陵

越子翁卒

引存越人三弑其君子搜患之逃乎丹穴不肯出

越人薰之以艾乘以王輿

呂氏春秋曰子搜越王翳也淮南子

辨誤按紀年越子在位纔三十七年耳南軒云三

十八年誤

附錄考異外紀於是年書齊伐趙獲韓舉取平

邑亦以水經河水注引此作烈公十年事也今紀

年在威烈王十六年正史記晉烈公之十年齊所

取者新城耳此時猶未城也



庚午

十有五年齊陳白帥師伐魯取都

**考異**世家曰取一城從表

晉趙浣帥師城平邑

**考異**修之曰此即紀年所謂平邑新城也前編并

前後二城為一遂刪去十五年之城誤外紀以齊

取平邑屬之上年故此年書取平邑城之

○**附錄考異**史記言是年齊陳莊子卒金履祥曰

當在明年魯穆公立後大事記從史記外紀并書

十於十三年

未辛

十有六年日有食之

魯侯嘉卒

**考異**徐廣曰皇甫謐云元辛亥終辛未年表謂卒

於威烈王十八楚簡王二十四世家卒於是年外

紀前編並同世家稽古錄同年表今從世家及劉

氏金氏說

齊陳盼帥師伐晉及晉趙浣戰於平邑晉師敗績取

平邑新城

**引用**獲趙將韓舉

竹書紀年

考異外紀書於十四年非見上前編在是年。前編陳盼作田汾陳逢衡曰按典盼攀去聲人名史記田盼子是字當从目从分也孫趙洪本作田盼誤或作田盼亦誤修之按盼字典音係說文恨視貌字彙今文混盼睐之盼非

葬魯元公

○附錄齊陳莊子白卒赴於魯魯人欲勿哭穆公召縣子而問焉縣子曰古之大夫束脩之間不出竟雖欲哭之安得而哭之今之大夫交政於中國

雖欲勿哭焉得而勿哭且臣聞之哭有二道有愛而哭之有畏而哭之公曰然然則如之何而可縣

子曰請哭諸異姓之廟於是與哭諸縣氏禮檀弓引用

考異索隱曰紀年齊宣公十五年田莊子卒明年立田悼子悼子卒乃次立田和是莊子後有悼子

蓋立年無幾所以作祭本及史記者不得錄也又曰紀年齊康公五年田侯午生二十二年田侯剡

立後十年齊田午弑其君與此祭本不同陳逢衡曰紀年威烈王十七田會反其年宣公薨則宣公

之立當在貞定王十年方得五十五年田莊子卒順數至貞定王二十四年為公之十五年田莊子卒明

年田悼子卒則二十五年也今本紀年田悼子卒於威烈王十七年而無田和之文修之曰按田悼

子立於貞王二十五年卒於威烈王十七年凡立三十六年不得云無幾也蓋索隱言莊子卒於宣

申壬

公五十年而傳寫者誤倒易其文耳若是則五十年悼子卒立止一年而紀年以宣公五十一年當威烈王之十七年則莊子之卒亦適當與此合然既從史記以田會反在威烈王二十一年則田布之卒亦不得不移於二十一年也或曰陳莊子卒當移於威烈王二十年

○附錄考異外紀於是年書王命韓趙伐齊入長

城亦以水經汶水注引此作烈公十二年也今紀

夏年在威烈王十八年正晉烈公之十二年前編從

晉外紀在此

十有七年秦初令吏帶劍

秦塹洛城重泉

考異秦本紀書於六年年表書於七年外紀從本

紀今從之

晉魏斯帥師伐秦築臨晉元里

元里亦作九里

夏五月隕霜於魯

○附錄晉韓武子啟章趙獻子浣皆卒

史記

○附錄考異紀年於是年書魏文侯伐秦及田公

孫會以廩邱叛於趙二事按前一事史記在明年

後一事史記在威烈王二十一年又齊宣公卒史

記亦在二十一年又田悼子卒史記無前編於

並從其說又竹書志疑謂太平御覽第八十五卷  
引史記周本紀云敬王在位四十四年而以本紀  
年表稱四十二四十三者為誤考今本御覽第  
八十五卷引史記作敬王在位四十三年崩子元  
王仁立不言四十四年不知今本御覽之訛耶抑  
志疑之誤耶今恭遵江欽定春秋二十國年  
表及左傳紀年前編之說定以是年為敬王四十  
四年明年為元王元年

春於越伐楚傳見左氏

不得已也

外紀

樂羊為魏將以攻中山其子在

中山中山懸其子示樂羊樂羊不為衰志攻之愈

急中山因烹其子而遺之羹樂羊食之盡一杯中

山見其誠也不忍與之戰果下之遂得中山還反

報文侯有喜功之色文侯命主書曰群臣賓客所

獻書搃以進主書者舉兩篋以進令將軍視之盡

難中山之事也將軍還走北面再拜曰中山之舉

也非臣之力主君之功也

說苑

引存初白圭之中山中山王欲留之固辭而去又



之齊齊侯原作齊王按姜齊不稱王也亦欲留之又辭而去人

問其故白圭曰二國將亡矣所學者國有五盡故

莫之必忠則言盡矣莫之必譽則名盡矣莫之必

愛則親盡矣行者無糧居者無食則財盡矣不能

用人又不能自用則功盡矣國有此者必亡中山

與齊皆當此說苑

引用考異 呂祖謙曰武侯之世趙世家書與中山

戰於房子是時蓋已復國其後與諸國並稱王則

其勢又強矣意者若鄭莊公克許雖有其地而不

絕其祀所以能復興歟修之曰趙敬侯與戰之中  
山或即魏封之中山未可知也不必指為復興

○附錄魏文侯使子擊守中山趙倉唐傅之史記

晉魏斯帥師伐秦至鄭乃復築洛陰郟陽

徐廣曰一云擊宋中

山置合陽世家云攻秦至鄭而還築合陽洛陽



考異竹書紀年在上年信竹書不如信史記書於

此。○魏世家作雒陰郟陽年表作洛陽紀年作汾

陰郟陽外紀同按水經河水又南逕洛水自獵水

枝分東派東南注於河注云昔魏文侯作館洛陰

指謂是水也又河水又逕郟陽城東注云周威烈王之十七年魏文侯伐秦還至鄭築郟陽即是城也據此則當從世家所書為是

○附錄魏師經鼓琴文侯起舞曰使我言而無違者師經援琴而撞文侯不中文侯問左右曰撞君者何罪曰當烹提師經下堂一等師經曰臣一言而死昔堯舜唯恐言而人不違桀紂唯恐言而人違之臣撞桀紂非撞吾君也文侯曰釋之是寡人之過也

外紀

文侯問李克吳所以亡對曰數戰

數勝文侯曰國之福曷為而亡克曰數戰則民罷  
數勝則主驕以驕主治罷民所以亡也驕則恣恣  
則極物罷則怨怨則慮上下俱極吳之亡猶晚也

外紀

李克謂文侯曰貴者賤惡之富者貧惡之

知者愚惡之文侯曰三者勿惡可乎李克曰貴而  
下賤則眾弗惡也富而分貧則窮士弗惡也知而  
教愚則童蒙弗惡也文侯曰寡人雖不敏請事斯  
語外紀文侯出游見路人反裘而負芻文侯問  
之對曰臣愛其毛文侯曰若不知其裏盡而毛無

所恃耶明年東封上計其入三倍有司請賞其吏  
解扁文侯曰此無異反裘而負芻也吾地不加廣  
民不加衆而錢布三倍何也解扁曰以冬伐木春  
浮河而鬻之文侯曰民春耕暑耘以秋收斂惟冬  
無事乃伐林而積之負輓而浮之河是民不得休  
息也民已弊矣雖入三倍將焉用之外紀  
魏文侯問李克曰為國何如對曰臣聞為國之道食有  
勞而祿有功使有能而賞必行罰必當文侯曰吾  
賞罰皆當而民不與何也對曰國其有淫民乎臣

聞之曰其父有功而祿其子無功而食之出則美  
車馬之華入則修鍾石之聲居則安子女之樂以  
亂鄉曲之教如此者奪其祿以來四方之士 說苑

魏文侯觴大夫於曲陽飲酣文侯喟然嘆曰吾

獨無豫讓以為臣蹇重舉酒進曰臣請浮君文侯

曰何以對曰臣聞之有命之父母不知孝子有道

之君不知忠臣夫豫讓之君亦何如哉文侯曰善

受浮而飲之嚼 修之曰字當作 而不讓曰無管仲

鮑叔以為臣故有豫讓之功也 說苑 魏文侯與

大夫飲酒使公乘不仁為觴政曰飲不嚼者浮以  
大白文侯飲而不盡公乘不仁舉白浮君君視而  
不應侍者曰不仁退君已醉矣公乘不仁曰周書  
曰前車覆後車戒蓋言其危今君已設令令不行  
可乎君曰善舉白而飲飲畢曰以公乘不仁為上

客

說苑

魏文侯問於李克曰刑罰之源安生李

克曰生於奸邪淫泆之行凡奸邪之心饑寒而起  
淫泆者久饑之詭也雕文刻鏤害農事者也錦繡  
纂組傷女紅者也農事害則饑之本也女工傷則

寒之原也饑寒並至而能不為奸邪者未之有也  
男女飾美以相矜而能無淫泆者未嘗有也故上  
不禁技巧則國貧民侈國貧則窮者為奸邪而當  
足者為淫泆則驅民而為邪也驅民以為邪因以  
法隨誅之不赦其罪則是為民設陷也刑罰之起  
有原人主不塞其本而替其末傷國之道也文侯  
曰善以為法服也說苑魏文侯御廩災文侯素  
服避正殿五日羣臣皆素服而弔公子成父獨不  
弔文侯復殿公子成父趨而入賀曰甚大善矣夫



御廩之災也文侯作色不悅曰夫御廩者寡人寶之所藏也今火災寡人素服避正殿羣臣皆素服而弔至於子而不弔猶入賀何為公子成父曰臣聞之天子藏於四海之內諸侯藏於境內大夫藏於其家士庶人藏於篋櫝非其所藏者不有天災必有人患今幸無人患乃有天災不亦善乎文侯喟然嘆曰善

說苑

魏文侯問於狐卷子曰父賢

足恃乎對曰不足子賢足恃乎對曰不足兄賢足恃乎對曰不足弟賢足恃乎對曰不足文侯勃然

作色而怒曰寡人問此五者於子子一一以為不足者何也對曰父賢不過堯而丹朱放子賢不過舜而瞽瞍頑兄賢不過舜而象傲弟賢不過周公而管仲誅臣賢不過湯武而桀紂伐望人者不至恃人者不久君欲治從身始人何可恃乎

韓詩外傳

紀於是年書文侯尊禮段干木事按史記六國表在文侯十八威烈王十九年又外紀原文魏事在

魯事後今以魏事與伐秦事相比故易置之 魯穆公訪於子思曰寡

人嗣先君之業三年矣欲掩先君之惡以揚其善使談者述焉願先生教之子思曰私情之細不如

公義之大故舜禹於其父弗敢私有之公問可以  
利民者曰毀不居之室以賜窮民奪嬖寵之祿以  
振困匱無令人有悲怨而後世有聞見也

外紀

曾申謂子思曰屈已以伸道乎抗志以貧賤乎子  
思曰道伸吾所願也今天下王侯其孰能哉與其  
屈已以富貴而制於人不若抗志以貧賤而不愧  
於道

外紀

魯人公儀僭砥節勵行樂道好古恬

於榮利不事諸侯子思與之友魯君因子思欲以  
為相曰公儀子必輔寡人三分魯國而與之一子

思曰此公儀子所以不至也君若飢渴待賢納用其謀雖疏食水飲飯亦願在下風今徒以高官厚祿釣餌無信用之意公儀子之知若魚鳥可也不然則彼將終身不躡乎君之庭且臣不佞又不任為君操竿下釣以傷守節之士也

外紀

魯公儀

休者為相奉法循理無所變更百官自正使食者不得與下民爭利受大者不得取小食茹而美拔其園葵而棄之見其家織布好而疾出其家婦燔其機曰欲令農夫工女安所售其貨乎穆公之時

公儀子為政子柳子思為臣魯之削也滋甚外紀

子上雜所習請於子思子思曰先人有訓焉學

必繇聖所以致其材也礪必繇砥所以致其刃也

故夫子之教必始於詩書而終於禮樂雜說不與

焉又何請子上名白子思子也年四十七

外紀引用考

異劉恕曰家語篇後叙孔子孫及史記孔子世家皆云後字子思年六十二孔子叢子有子思與孔

子相問答則孔子時子思已長矣孔子以周敬王四十年十一月壬戌卒至魯穆公三年甲戌當威烈王

之十九年距孔子卒七十三年于思蓋九十餘矣漢藝文志云子思魯穆公師禮記檀弓云魯穆公

問子思舊君反服孟軻子思弟子亦言與魯穆公同時必不妄則家語世家不當云子思六十二歲

而孔叢子思居衛魯穆公卒則去此又三十一年  
子思蓋百二十餘歲矣壽考若是莫之稱道固可  
疑也  
辛櫟見魯穆公曰昔太公封於營邱濱海阻

山險固之地故地日廣子孫彌隆周公封於魯無  
山林谿谷之險諸侯四面以達故地日削子孫彌  
殺吾先君周公不若太公之知也穆公慙不能對  
以語南宮子南宮子曰成王之居成周曰余一人  
有善易得而見也不善易得而誅也周公卜居曲  
阜曰賢則茂昌不賢則速亡夫賢者豈欲子孫阻  
山林之險長為無道哉小人哉櫟也  
外紀  
公儀

休相魯而嗜魚一國人獻魚而不受其弟諫曰嗜  
魚不受何也曰夫欲嗜魚故不受也受魚而免於  
相則不能自給於魚不受而不免於相則長自給  
於魚故老子曰後其身而身先外其身而身存韓

詩外傳

晉韓虔帥師伐鄭取雍邱

鄭人城京

楚子仲卒

謚曰簡王謚法壹德不  
解曰簡平易不疵曰簡

齊陳布帥師伐魯取郕

考證布陳悼子也立五年卒次和立為太公

王命晉魏斯韓虔趙籍帥師伐齊入長垣

考異外紀書於十六年非見上前編從外紀而書

晉曰命韓啟章趙浣伐齊不知啟章乃韓景子虔之

父浣乃趙烈子籍之父俱以十七年先卒皆誤也

又書韓趙而不及魏亦誤今紀年在十八年從之

王使賜魏斯以上聞之田賞伐齊之功也

○附錄考異史記年表明年楚聲王當元年魯穆

公元年則以是年為魯元公卒之年與世家不合



成甲

十有九年齊人鄭人會於西城曰西城在魯平陰  
齊陳布帥師伐衛取母邱音又音野無公

**考證**索隱曰母音貫古國名今作母者字殘缺耳

正義曰括地志云故貫城即古貫國故貫今名濛

澤在曹州濟陰縣南五十六里也文刻長對干木

鄭人及晉韓虔戰於負黍韓虔之師敗績於負黍

○**附錄**文侯受經于夏過段干木之間則式史記

表文侯軾段干木之間曰干木光乎德寡人光

乎勢干木富乎義寡人富乎財勢不如德財不如

義于木未嘗敢以已易寡人吾安敢高之致祿百  
 萬時往問之國人喜而誦之曰吾君好正段干木  
 之敬吾君好忠段干木之隆秦嘗欲攻魏司馬庾  
 諫秦君曰段干木賢者而魏禮之不可加兵秦君  
 然之

以下外紀五條原並書于上年從六國表移於此年

文侯見段干木

立倦而不敢息及見翟璜踞堂而與之言璜不悅  
 文侯曰段干木官之則不肯祿之則不受汝祿則  
 千鍾官則上卿既受吾賞又責吾禮無乃難乎外  
 紀  
 魏西門豹為鄴令文侯曰必就子之功而成

子之名豹曰敢問有術乎文侯曰有之鄉邑老者  
敬之賢良師事之求其好掩人之美揚人之醜者  
而參驗之夫幽莠之幼也似禾驪牛之黃也似虎  
白骨疑象武夫類玉此皆似之而非也外紀西  
門豹為鄴令到鄴會長老問民所疾苦長老曰苦  
為河伯娶婦以故貧豹問其故對曰鄴三老廷掾  
嘗歲賦歛百姓收取其錢得數百萬用其二三十  
萬為河伯娶婦與祝巫分其餘錢當其時巫行視  
人家女好者云是當為河伯婦即聘取洗沐之為

治新繒綺縠衣閒居齋戒為治齋宮河上張緹絳  
帷女居其中為具牛酒飯食行十餘日共粉飾之  
如嫁女床席令女居其中浮之河中始浮行數十  
里乃沒其人家有好女者恐大巫祝為伯取之多  
持女逃去以故城中益空無人又困貧所從來久  
遠矣民人俗語曰即不為河伯娶婦水來漂沒溺  
其人民云西門豹曰至為河伯娶婦時願三老巫  
祝父老送女河上幸來告語之吾亦往送女皆曰  
諾至其時西門豹往會之河上三老官屬豪長者

里父老皆會以人民觀之者三二十人其巫老女子也巳年七十從弟子女千人所皆衣繒單衣立大巫後西門豹曰呼河伯婦來視其好醜即將女出帷中來至前豹視之顧謂三老巫祝父老曰是女子不好煩大巫媪為入報河伯得更求好女後日送之即使吏卒共抱大巫媪投之河中有頃曰巫媪何久也弟子趣之復以弟子一人投河中有頃曰弟子何久也復使一人趣之復投一弟子河中凡投三弟子西門豹曰巫媪弟子是女子也不

能白事煩三老為入白之復投三老河中西門豹  
簪筆磬折嚮河立待良久長老吏旁觀者皆驚恐  
西門豹顧曰巫媪三老不來還為之奈何欲復使  
廷掾及豪長者一人入趣之皆叩頭叩頭且破額  
血流地色如死灰西門豹曰諾且留待之須臾須  
臾豹曰廷掾起矣狀河伯留客之久若皆罷去歸  
矣艱吏民大驚恐從此不敢復言為河伯娶婦西  
門豹即發民鑿十二渠引河水灌民田田皆溉當  
其時民治渠少煩苦不欲也豹曰民可以樂成不

可與慮始今父老子弟雖苦然百歲後期令父老子孫思我言

史記補

西門豹治鄴廩無積粟府

無儲錢庫無甲兵官無計會人數其過於文侯文侯身行其縣果若人言文侯曰翟璜任子治鄴而大亂子能道則不能將加誅於子西門豹曰臣聞王主富民霸主富武亡國富庫今王欲為霸王者也臣故稽積於民君以為不然臣請升城而鼓之則甲兵粟米可立具也於是乃升城而鼓之一鼓民被甲括矢搃兵弩而出再鼓負輦粟而至文

侯曰罷之西門豹曰與民約信非一日之積也一舉而欺之後不可復用也燕常侵魏八城臣請北擊之以復侵地遂舉兵擊燕復地而後反淮南子

西門豹為鄴令清剋潔慤秋毫之端無私利也而甚簡左右左右因相與比周而惡之居期年上計君收其璽豹自請曰臣昔者不知所以治鄴今臣得矣願請璽復以治鄴不當請伏斧鑕之罪文侯不忍而復與之豹因重斂百姓急事左右期年上計文侯迎而拜之豹對曰往年臣為君治鄴而



君奪臣璽今臣為左右治鄴而君拜臣臣不能治  
矣遂納璽而去文侯不受曰寡人曩不知子今知  
矣願子勉為寡人治之韓非子田子方見老馬  
於道其御曰公家之畜罷而不用出而鬻之子方  
曰少盡其力老棄其身仁者不為也以求帛贖之  
子方子夏弟子也外紀文侯與田子方語有兩  
童子青白衣侍於君側子方曰君之寵子乎文侯  
曰非也其父死於戰此其幼孤也子方曰臣以君  
之賊心為足今又滋甚君寵此子也又以誰之父

殺之乎文侯愍然曰寡人受命矣自是兵革罕用

外紀

田子方渡西河造翟黃翟黃乘軒車華蓋

黃金之勒約鎮簞席駟八十乘子方望之以為人  
君也道狹下抵車而待之翟黃至而睹其為子方  
也下車而趨自投下風曰觸子方曰吾嚮者望子  
以為人君也子至而人臣也將何以至此乎對曰  
此君之所以賜臣也昔者臣進吳起而西河之外  
寧進西門豹而魏無趙患進北門可而魏無齊憂  
進樂羊而中山拔進李克而魏國大治此五大夫

者爵祿倍以故至於此子方曰子勉之矣魏國之  
相不去子而之他矣翟黃對曰君母弟有公季成  
者進子夏而君師之進段干木而君友之進先生  
而君敬之臣之所進者皆守職守祿之臣也何以  
至魏國相乎子方曰子勉之矣子之五舉者盡賢  
子終其次也說苑田子方侍魏文侯坐太子擊  
趨而入見賓客羣臣皆起田子方獨不起文侯有  
不說之色大子亦然田子方稱曰為子起歟無如  
禮何不為子起歟無如罪乎請為子誦楚恭王之

為太子也將出之雲夢遇大夫工尹工尹遂趨避  
家人之門中太子下車從之家人之門中曰子大  
夫何為其若是吾聞之敬其父者不兼其子兼其  
子者不祥莫大焉子大夫何為其若是工尹曰向  
吾望見子之面今而後記子之心審若是汝將何  
之文侯曰善太子擊前誦恭王之言三遍而請習  
之說苑  
公季成謂魏文侯曰田子方雖賢人然  
而非有土之君也君常與之齊禮假有賢於子方  
者君又何以加之文侯曰如子方者非成所得議

也子方仁人也仁人也者國之寶也知士也者國  
之器也博通士也者國之尊也故國有仁人則羣  
臣不爭國有知士則無四鄰諸侯之患國有博通  
之士則人主尊固非成之所議也公季成自退於  
郊三日請罪

新序

東郭順子者魏人也修道守

真田子方師事之而為魏文侯師友侍坐於文侯  
數稱谿工文侯曰谿工子之師耶子方曰非也無  
擇之里人也稱道數當故無擇稱之文侯曰然則  
子無師乎子方曰有文侯曰子師誰耶子方曰東

郭順子也文侯曰然則夫子何故未嘗稱之子方  
曰其為人也真人貌而天虛緣而葆真清而容物  
物無道則正容以悟之使人之意也消無擇何足  
以稱之子方出文侯曰遠哉全德之君子始吾以  
聖知之言仁義之行為至矣吾聞子方之師吾形  
解而不欲動口鉗而不欲言吾所學者真土梗耳  
夫魏真為吾累耳高士傳魏文侯見箕季其牆  
壞而不築文侯曰何為不築對曰不時其牆枉而  
不端問曰何不端曰固然從者食其園之桃箕季

禁之少焉日晏進糲餐之食瓜瓠之羹文侯出其  
僕曰君亦無得於箕季矣曩者進食臣竊窺之糲  
餐之食瓜瓠之羹文侯曰吾何無得於季也吾一  
見季而得四焉其墻而不築云待時者教我無奪  
農時也墻枉而不端曰固然者是教我無侵封疆  
也從者食園桃而禁之者夫豈愛桃哉是教我下  
無侵上也食我以糲餐者夫豈不能具五味哉教  
我無多斂於百姓以省飲食之養也  
新序  
魏文

侯以吳起為西河守

前編

乙亥

二十年夏五月有大犬三師衆犬聚於晉

引用晉有三大犬師衆犬數萬聚於絳殺一犬於

東方殺一犬於西方

外紀

○附錄魏文侯封太子擊於中山三年不使往來

舍人趙倉唐進稱曰為人子三年不聞父問不可

謂孝為人父三年不問子不可謂慈君何不遣人

使大國乎太子曰願之久矣未可得使者倉唐曰

臣願奉使侯何嗜好太子曰侯嗜好晨鳧好北犬於

是乃使倉唐縹北犬奉晨鳧獻於文侯倉唐至上



謁曰孽子擊之使者不敢當大夫之朝請以燕間  
奉晨鳧敬獻庖厨縹北犬敬上涓人文侯悅曰擊  
愛我知我所嗜知我所好召倉唐而見之曰擊無  
恙乎倉唐曰唯唯如是者三乃曰君出犬子而封  
之國君名之非禮也文侯怵然為之變容問曰子  
之君無恙乎倉唐曰臣來時拜送書於庭文侯顧  
指左右曰子之君孰與是倉唐曰禮擬人必於其  
倫諸侯無耦無所擬之曰長大孰與寡人倉唐曰  
君賜之外府之裘則能勝之賜之斥帶則不更其

造文侯曰子之君何業倉唐曰業詩文侯曰於詩  
何好倉唐曰好晨風忝離文侯自讀晨風曰如何  
如何忘我實多曰子之君以我忘之乎倉唐曰不  
敢時思耳文侯復讀忝離曰行邁靡靡中心搖搖  
悠悠蒼天此何人哉文侯曰子之君怨乎倉唐曰  
不敢時思耳文侯乃遣倉唐賜太子衣一襲勅倉  
唐以鷄鳴時至太子起拜受賜發篋視衣盡顛倒  
太子曰趣早駕君侯召擊也倉唐曰臣來時不受  
命太子曰君侯賜擊衣不以為寒也欲召擊無誰

與謀故勅子以鷄鳴時至詩曰東方未明顛倒衣  
裳顛之倒之自公召之遂西謁文侯文侯大喜置  
酒而稱曰夫遠賢而近所愛非社稷之長策也乃  
出少子摯封中山而復太子摯

說苑

○附錄考異史記秦紀索隱曰紀年云簡公九年  
次敬公立十二年卒乃立惠公如索隱說則簡公  
當以是年卒明年為敬公元年

二十有一年齊陳布殺陳遜

考異陳遜紀年曰公孫孫猶言田公子居思也

子丙

齊陳會以廩邱叛於晉

齊陳布帥師圍廩邱晉趙籍帥師救廩邱遂及魏斯韓虔及陳布戰於龍澤齊師敗績獲齊陳布

引用齊攻廩邱趙使孔青將死士而救之與齊人戰大敗之齊將死得車二千得尸三萬以為二京  
甯越謂孔青曰惜矣不如歸尸以內攻之越聞之  
古善戰者莎隨賁服卻舍延尸車甲盡於戰府庫  
盡於莖此之謂內攻之孔青曰敵齊不尸則如何  
甯越曰戰而不勝其罪一與人出而不與人入其

罪二與之尸而弗取其罪三民以此三者怨上上

無以使下下無以事上是謂重攻之呂氏春秋

**考異**竹書紀年在十七年與魏文侯伐中山相比

志疑曰疑是錯簡。按紀年於是年書田悼子卒

在廩邱叛之前修之曰圍廩邱者田布非田和也

布當即是悼子則當為卒於圍廩邱之後而呂氏

春秋不廣篇云齊敗齊將死則悼子蓋為趙氏所

殺也前編曰田會以廩邱叛田氏

冬十有二月齊侯積卒

考異年表作宣公就匝徐廣曰一作積稽古錄從

年表作就匝修之曰就匝不似人名當作積為是

○史記公卒在田會反後據索隱云十二月宣公

薨於周為明年二月則為五十二年矣誤

○附錄卜相李克翟黃爭史記表。事詳通鑑

魏文侯弟曰季成友曰翟黃文侯欲相之而未能

決以問李克克對曰君若置相則問樂商與王孫

苟端孰賢文侯曰善以王孫苟端為不肖翟黃進

之樂商為賢季成進之故相季成新序

丑丁

○附錄考異前編於是年書晉趙籍以公仲連為相考六國表在威烈王二十四年金擅易於此誤不可從

二十有二年葬齊宣公

謚法聖善周聞曰宣

宋公得卒

圖

引用初宋昭公嘗出亡謂其御曰吾被服而立侍御者數十人無不曰吾君麗也吾發言動事朝臣數百人無不曰吾君聖也內外不見吾過失是以亡也乃改操易行二年而美聞於宋宋人迎而復

之至是卒于悼公購由立

外紀

**考異**史記世家謂公在位四十七年六國表外紀

皆在此年修之曰景公在位四十八年昭公在位

六十五年史記云景公六十四年昭公四十七或

作四十九年者蓋誤易之不然如左傳說景公以

元七年卒則昭公四十七年當卒於威烈王四年

四十九年當卒於六年若從年表卒於是年則為

六十五年史既以四十八年為四十九年自不得

不縮六十五年為六十四年也出亡之年不可考



周公薨

考異事在中山亡後不得其時附於此。修之曰  
按帝王世紀顯王二年東周公封子班於鞏史記  
趙成侯七年與韓分周為二據此則東西周之分  
前編書於考王十五年者誤也又周威公立於威  
烈王十二年其年又桓公卒亦見外紀卒無所考  
以史記在威烈王二十三年以前附於此又六國  
表顯王九年徐廣曰紀年東周惠公傑薨不知東  
為西之訛歟抑傑為班之訛歟又周之分周紀曰

惠公封其少子趙世家曰趙與韓所分說苑曰周  
亂分為二諸說互異未詳孰是

○附錄初甯越者中牟鄙人也苦耕之勞謂其友  
曰何為而可以免此苦也友曰莫如學學二十年  
則可以達矣甯越曰請十五歲人將休吾獨不休  
人將卧吾不敢卧十三歲學而周威公師之

說苑

周威公問於甯子曰取士有道乎對曰有窮者  
達之亡者存之廢者起之則四方之士四面而至  
矣窮者不達亡者不存廢者不起則四方之士四

面而叛矣夫城固不能自守兵利不能自保得士  
而失之必有其間故士存則君尊士亡則君卑威  
公曰士壹至此乎對曰昔楚有士曰楚僂胥邱負  
客王將殺之出亡之晉晉人用之是為城濮之戰  
又有士曰苗賁皇王將殺之出亡走晉晉人用之  
是為鄢陵之戰又有士曰上解于王將殺之出亡  
走晉晉人用之是為兩堂之戰又有士曰伍子胥  
王殺其父兄出亡走吳闔閭用之於是興師而襲  
郢故楚之大得罪於梁鄭宋衛之君猶未遽至於

此也此四得罪於其士三暴其民骨一亡其國由是觀之士存則國存士亡則國亡子胥怒而亡之申包胥怒而存之士胡可無貴乎 說苑

○附錄引存晉太史屠餘見晉國之亂見晉平公

之驕 平公誤平公時尚未有而無德義也以其國

法歸周周威公見而問焉曰天下之國孰先亡對

曰晉先亡威公問其說對曰臣不敢直言示晉公

以天妖日月星辰之行多不當曰是何能然示以

人事多不義百姓多怨曰是何傷示以鄰國不服

賢良不與曰是何害是知所以存所以亡故臣

曰晉先亡居三年晉果亡威公又見屠餘而問焉

曰孰次之對曰中山次之按晉亡在中山亡後三十二年此云中山次晉

亡誤也又晉亡在威公卒後此云威公及見晉亡亦誤威公問其故對曰天

生民今有辨有辨人之義也所以異於禽獸麋鹿

也君臣上下所以立也中山之俗以晝為夜以夜

繼日男女切躋固無休息淫昏康樂歌謳好悲其

主弗知惡此亡國之風也臣故曰中山次之居二

年中山果亡威公又見屠餘而問焉曰孰次之屠

餘不對威公固請屠餘曰君次之威公懼求國之  
長者得錡疇田邑而禮之又得史理趙巽以為諫  
臣去苛令三十九物以告屠餘屠餘曰其尚終君  
之身臣聞國之與也天遺之賢人與極諫之士國  
之亡也天與之亂人與善諛者威公薨九月不得  
葬周乃分為二說苑。修之曰此條前後事與史  
記皆不合姑附引存又如此說二

周之分即在威公卒後則二惠公  
當為兄弟爭立不得為父子也

二十有三年

魯穆公顯世本作衍七衛慎公顛十二晉烈公止十七

寅戊

鄭繻公或作繻 駘二十 燕湣公三十一 齊康公貸二

秦簡公悼子十二 楚聲王當五 宋悼公購由元 越

子翳七年。魏文侯斯二十二 趙烈侯籍六 韓景

侯虔六年 三國皆始為諸侯 入通鑑考異 魯穆公

七 史記表云五 晉烈公十七 史記晉世家云十九

外紀從世家表十七 同燕湣公三十一 索隱曰紀

年云簡公十三 今紀年無簡公立事 齊康公二 今

紀年云六 秦簡公十二 索隱曰紀年云秦敬公三

今紀年無敬公立事 楚聲王五 史記世家云楚簡

王八誤表聲王五同魏文侯二十二索隱曰紀年  
云文侯以晉敬公十八年立則為三十二年今紀  
年云侯立於考王元為三十八年索隱曰紀年  
九鼎震

○附錄考異索隱曰紀年云燕文公立二十四年  
卒子簡公立十三年命三晉則文公當卒於威烈  
王十年通鑑從史記是年燕湣公卒補薛六韓景  
○附錄考證引用陳逢衡曰按史記周本紀威烈  
王二十三年九鼎震命韓魏趙為諸侯與紀年合



齊世家康公二年韓趙魏始立為諸侯按紀年田  
會反廩邱在威烈王十七年為齊世家康公貸立  
之年則順數至威烈王二十三當為康公六年不  
當為二年也燕世家釐公立是歲三晉列為諸侯  
按三晉殺知伯事在晉出公二十二年為貞定王  
十六年而是年為燕世家孝公之十二年又三年  
孝公卒又成公立十六年卒又湣公立三十一年  
卒而釐公立則由孝公之十二年至釐公立年共  
計五十一年今以紀年貞定王十六年順數之又

十二年王陟又考王立十五年陟又閱威烈王二十三年而王命三晉亦共得五十一年與紀年合晉世家烈公十九年周威烈王賜韓趙魏皆為諸侯據紀年威烈王七年為晉烈公元年則順數至威烈王二十三當為晉烈公十七年不得為十九年也按水經注引紀年趙城平邑在晉烈公四年則此年當為烈公十九然城平邑在威烈王八年當晉烈公二年非四年也水經注誤

修之曰今聚珍版已從原

本改正四年楚世家簡王八年魏文侯韓武子趙桓子

始列為諸侯按紀年考王十年楚滅莒為簡王元年則順數至威烈王二十三年當為楚簡王二十九年然楚世家簡王二十四年卒子聲王立則是年當為楚聲王五年不得為簡王八年鄭世家繻公二十年韓趙魏列為諸侯按紀年貞定十六年當晉出公二十二年三晉殺知伯是為鄭世家共公之元年又三十年共公卒幽公立一年見殺立其弟駘是謂繻公則由繻公二十年逆數至共公元年共計五十一年與紀年合趙世家烈侯六年

魏韓趙皆相立為諸侯據紀年趙城平邑為威烈  
王八年當趙世家趙獻侯之十三年又二年獻侯  
卒烈侯立則由烈侯六年逆數至獻侯十三年共  
計九年而由紀年威烈王八年順數至二十三年  
共十六年多世家七年則當為烈侯十三年然世  
家烈侯無十三年蓋世家誤以城平邑在獻侯十  
三其實在威烈王八年當趙獻侯之六年即從是  
年至獻侯十五年共十年又閱烈侯六年相立為  
諸侯如是則與紀年合矣魏世家文侯二十二年

魏韓趙列為諸侯據紀年文侯立於考王元年至  
是年當為三十八年矣韓世家景侯六年與趙魏  
俱得列為諸侯按紀年晉出公二十二年索隱以  
為三晉滅知伯之年而世家在韓康子之世康子  
不計年無考今以武子立十六年景侯六年計之  
共二十二年是康子當立二十九年方足五十一  
年之數又按六國表三晉列為諸侯之年威烈王  
二十三魏文侯二十二韓景侯六趙烈侯六燕湣  
公三十一齊康公二年俱與世家合楚則聲王五

年與紀年合與世家不合當從年表為是修之曰  
楚簡王八年周威烈王二年也世家言魏文侯韓  
武子趙桓子列為諸侯不止年歲相去甚遠而韓  
趙二家則并所命之人異矣未詳何故年表是也  
其云晉烈公十九年者字之訛耳其云齊康公二  
年者史自與紀年異也且志疑紀年為錯簡亦  
未必不然至所謂趙獻侯十三年城平邑者則六  
年既城十三年復城新城史紀其後而略其前紀  
年紀其前而略其後自是二事不相涉也外紀以

是年為烈公十九年者蓋外紀以出公十八年為  
哀公元年元甲申卒辛丑以哀公十八年為幽公  
元元年元壬寅卒己未以幽公十七年為烈公元年  
元庚申周威烈王五年至此凡十九年非從史記  
而為之說也

威烈王崩二十四年入通鑑二年  
魯穆公卒三十三年入通鑑二十六年六國表云公  
三十一年  
衛慎公卒四十二年入通鑑三十一年

晉烈公卒二十七年入通鑑十一年

鄭繻公卒二十七年入通鑑八年為其相駟子陽之

黨所弑

燕湣公卒三十一年入通鑑一年修之曰按史記湣

公卒於命三晉之前不入通鑑今通鑑書者誤也

齊康公卒二十六年入通鑑二十五年

秦簡公卒十五年入通鑑四年本紀曰十年索隱引

紀年曰秦敬公卒十二年為入通鑑十年

楚聲王卒六年入通鑑二年為盜所殺



宋悼公卒八年入通鑑八年索隱曰紀年云十八年為入通鑑十八年

越子翳卒三十六年入通鑑三十年通鑑無為其太子諸咎所弑

魏文侯卒三十八年入通鑑十七年紀年安十五年魏文侯卒原注云在位五十年按紀年言文侯立於考王元年辛丑至安十五年甲午實五十四年索隱言立於敬公十八年則在位四十八年今從史記為三十八年

趙烈侯卒九年入通鑑四年

韓景侯卒九年入通鑑四年

○附錄顯之二年趙侯種成侯韓侯若山懿侯分西周

為二或曰西周惠公封其少子班於鞏以奉王為

東周修之曰夫作史之體有編年而紀者有連類

之類是也連類而及者若左傳出穀戍釋宋圍為

僖二十八年事而書於二十七年是也史記書東

周之分於威烈王即位之後此連類而終言之者

也後之讀史者不察其義乃於考王十五年書西

周公封子於鞏噫史記世紀歷歷可据而豈未曾

覩耶將晉文出穀戍釋宋圍之事亦可屬之僖二

十七年耶以前編誤書

通鑑失書附錄於此



浙江圖書館

浙江圖書館善本

乙登記號：002574

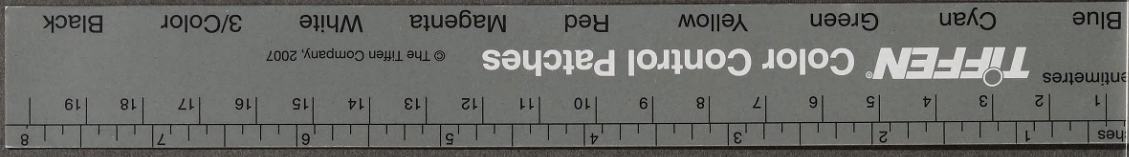
一九 年 月 日

通鑑  
失書  
附錄  
於此

八〇善本



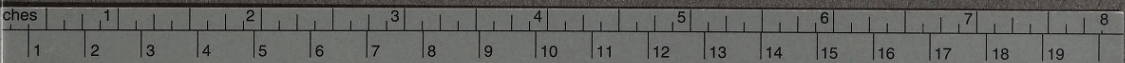
浙江圖書館



浙江圖書館



浙江圖書館



entimetres **TIFFEN** Color Control Patches © The Tiffen Company, 2007

Blue	Cyan	Green	Yellow	Red	Magenta	White	3/Color	Black
------	------	-------	--------	-----	---------	-------	---------	-------