

REG. 100

জঙ্গিপুর

সংবাদ

সাপ্তাহিক সংবাদ পত্র।

বধুনাথগঞ্জ পণ্ডিত প্রেসে ত্রিশরস্কন্দ পণ্ডিত কর্তৃক মুদ্রিত ও প্রকাশিত।

জঙ্গিপুর সংবাদের নিয়মাবলী

জঙ্গিপুর সংবাদের দৈনিক মূল্য ২ টাকা। প্রতি
২০ টই পত্রমা। যে সংখ্যায় নিলামী ইচ্ছা
নগর মূল্য ১০ এক আনা। বাৎসরিক
গণিত মূল্য প্রদান করিবেন
সংবাদ পাইবেন
যে সংখ্যায়
প্রতি

জঙ্গিপুর সংবাদের বিজ্ঞাপন
আইন ১০ আনা হিসাবে এক মাসের
তিন মাসের জন্য প্রতি আইন
করিন প্রতিনিয় ১২০ আনা হিসাবে
আইন প্রতিবার ১২০ আনা হিসাবে
বড় বড় বিজ্ঞাপনের ধর
বইবে। এক বিজ্ঞাপন
সেই। কিন্তু পরিচিত
করা হইয়া থাকে।

৬৪ বর্ষ | বধুনাথগঞ্জ—মুর্শিদাবাদ ১৪ই শ্রাবণ | বুধবার ১৩২৬. ইংরাজী 30th July 1919.

কেশরঞ্জন তৈল



কেশরঞ্জন নূতন নহে।—এ নবধর্মে, বধন
দেশে কোন স্বদেশী সূক্ষ্ম কেশরঞ্জনের প্রচলন ছিল
না—কেশরঞ্জন তখন অবিদিত হইয়া, আশ্চর্য
অধ্যাতভাবে, সমগ্র ভারতবাসীর মনোমগ্ন করিয়া
নিত্য নিত্য নব নব বিজ্ঞান রসে
কেশরঞ্জনের বাহির হইতেছে।
আদর প্রতিপত্তি ও স্বধ
বিশ্ববিজয়ী।—বিশ্বতি
উপাদানে যে সব ধর্ম
সেই সবই আছে;
নূতন নূতন
দিন দিন
পাইতেছে।
এখন
প্রশংসা
গুণে
সিংহল প্রভৃতি
ইহার মতো
কেশরঞ্জন
অনেকে অহঙ্কার
পারেন নাই।—
বড় বড় দিকপাল
সামান্য কুটারবাসী
কেশরঞ্জন ব্যবহার করেন
কেশরঞ্জন সূক্ষ্ম
ইহা মস্তিষ্ক-রোগের, আশু-প্রতিকারে মস্তশক্তি সম্পন্ন।

হিলিংবাম

ও পুরাতন মেহ এবং ধাতু দৌর্বল্যের মর্হোষধ।
পরিচয়! এক দিবসে জ্বালায়!! এক সপ্তাহে নিরাময়!!
জড় "গণোকোকাই" জড় নষ্ট না হইলে রোগ সারে না। হিন্দি
বাম এ জড়-নষ্টকর উপাদানে প্রস্তুত, সেই
ইহাই মেহের মর্হোষধ। মেহ রোগ আজ কাল শতকরা ৯৫ জনের হয়
কফসের সমুচিত ঔষধ "হিলিংবাম"। আর বজ্জে ঔষধ সেবন করিয়া শক্তি
করিবেন না। আমাদের ঔষধ ২৪ বৎসরের অধিক পুরাতন।
ঔষধের 'ভেল' হইয়া থাকে, আমাদের হিলিংবামও এ বিষয়ে ছাড় পায়
না। ছাড়া অনেক "বাম" আজ কাল বাজারে দেখা দিয়াছেন। এই
সাধন হইবেন।
মেহ রোগ হয় সকলেই জানেন। প্রধানতঃ মেহের উপসর্গ এইগুলি—
সরল না হওয়া, বার বার বেগ হওয়া, কিন্তু প্রস্রাব খোপসা
হওয়া, বক্ত পূর্ণ বৃক্ক খড়্গোলার মত বা বোলা প্রস্রাব হওয়া, কাম
সাধনা, মাথাখোঁচা, জরভাব কাঁজে মন না লাগা, কোষ্ঠ কাটনা হইত
কন, কঁচা, কিছু মনে না থাকা, রাত্রি ভাল ঘুম না হওয়া, অন্ন ভেঙে না
কোষ্ঠ ত্যাগকালে ধাতুকর, স্বপ্নদোষ, আংশিক পুরুষহানি ইত্যাদি।
এই নব্র প্রশংসা পাইয়াছে তাহা শুনিয়া শেষ করা যায় না। ধনী
ঔষধের অত্যন্ত উপকারিতা দেখিয়া প্রশংসা করিতে বাধ্য হইয়া
হয়। আমরা এখানে দেখুন কত বড় বড় ডাক্তার প্রশংসা করিয়াছেন।

এক শিশি ১, এক টাকা, মাগুলাদি ১০ সাত আনা, তিন শিশি ২০ ৩৫ টাকা, চারি আনা,
মাগুলাদি ১০ পোনের আনা। ডজন ২, নয় টাকা, মাগুলাদি ১০০।
দুইটি সিজের তুলনায় সমালোচনা।
আস্বহীনতার চিত্র।
যতিন মুখ, বিকীর্ণ দেহ, এক একখানি করিয়া বেন পঞ্জর দেখা দিতেছে। আহারে
রুচি নাই, ক্ষুধা নাই, কাজে মন লাগে না; সর্করা মনের ভিতর ছুশিচতা, রাতে নিদ্রা
হয় না। শারীরিক ও মায়িক দৌর্বল্য এত বেশী যে আধপোয়া পথ চলিলে খুব
ক্লান্ত হইতে হয়। কিন্তু যদি আমাদের "অম্বগ্কারিষ্ট" কিছুদিন সেবন করেন—
তাগ হইলে নবজীবন লাভ করিবেন।
আস্বপূর্ণতার চিত্র।
ভবন দেখিবেন—আপনার বিকীর্ণ গুণে লোহিতাত মঙ্গার হইয়াছে। আহারে রুচি
হইয়াছে। শারীরিক ও মায়িক শ্রম করিতে আর আপনি মপারক নন। সমুখে
ইউনিভারসিটি পরীক্ষা। নব উৎসাহে, নবজীবনে আপনি দিনরাত খাটিতেছেন—
একটুও ক্লান্তি নাই, অবসাদ নাই। এ জন্য জানিয়া রাখুন—সর্কবিধ মায়িক ও
দৈহিক দুর্বলতার মূল আমাদের অম্বগ্কারিষ্ট দেশপ্রসিদ্ধ মর্হোষধ।
এক শিশির মূল্য ১, এক টাকা; মাগুলাদি ১০ এগার আনা।
গবর্ণমেন্ট-মেডিক্যাল-ডিপ্লোমাপ্রাপ্ত,
শ্রীযুক্ত নগেন্দ্রনাথ সেনগুপ্ত কবিরাজের
আস্বকর্ষদীয় ঔষধালয়।
১০১ ও ১০২ নং লোহার চিংপুর রোড, কলিকাতা

এই কেশরঞ্জন ডাক্তারের নাম
(১) কেশরঞ্জন, (আই, এম, এস,) এম, এ, এম, ডি—এক, আর, সি, এক
—পি, এস, ডি
(২) মেজর বি কে, বসু—(আই, এম, এস,) এম, ডি
সি, এম; (৩) মেজর এন, পি, সিংহ, (আই, এম, এস,) এম, আর, সি, পি এম, আর, সি
এস; (৪) ডাক্তার, চক্রবর্তী এম, ডি; (৫) ডাঃ ইউ, গুপ্ত এম, ডি; (৬) ই, এস, গুম্ব
এম, ডি; (৭) ডাঃ এম, সি, এম; (৮) ডাঃ টি, ইউ, আমেদ এম, ডি, সি
এম, এল, এম; (৯) ডাঃ এ, ফারমী, এল, আর, সি, পি, এণ্ড এস; (১০) ডাঃ জি
বেজবড়ুয়া; এ আর, সি, পি, এল, এক, পি; (১১) ডাঃ আর, সি, কর, এল, আর, সি,
এণ্ড এস ইত্যাদি।
হিলিংবাম সমস্ত ডাক্তারখানায় বিক্রয় হয়।
মূল্য—এক শিশি ১০০; ছোট শিশি ১৫০; তিঃ পিঃতে প্যাকিং ডাক
খরচাদি
হিলিংবাম
গোয়া—কেমিস্টস্।
কলিকাতা।
হিলিংবাম—"হিলিং" কলিকাতা

র জন্য চাই ছিলেন। কুলের ছাত্র-
গণও স্বেচ্ছামেবক হইয়া যথেষ্ট কার্য
করিতেছে।

সংবাদ ।

১৩২৬ সাল।

মুদ্রাপত্র ।

হযোগী প্রতিকারে প্রকাশ
বায় বৈকুণ্ঠনাথ সেন বাহা-
বাহাদুরের নিকট জেলখানার
দাদিগকে ধর্ম উপদেশ দিয়া তাহাদের
মন করিবার প্রস্তাব করিয়াছিলেন।
যদিও সরকারী টাকা এতৎ
করণের তাহা হইলে গবর্ণমেন্ট
করিতে প্রস্তুত আছেন। তদনুসারে
রামপুরের অধ্যাপক শ্রীযুক্ত বিশ্বেশ্বর ভট্টা-
চার্য বি. এ., মহোদয় বহরমপুর জেলে প্রতি
বিবার বিনা পারিশ্রমিকে কয়েদাগণকে ধর্ম
উপদেশ দিতেছেন। এই সমস্ত উপদেশ
আমাদের অনেক কয়েদীর অশ্রুপাত হইতেছে।
এই বলি “চোরা না শুনে ধর্মের কাহিনী”
আমাদের বিশ্বাস ইহাতে স্কল ফলিবে।

বীরভূমে বন্যা—মুরারই প্লাবিত।

অনশূন্য বহুলোক গৃহশূন্য হইল।
গত পূর্ব সোমবার বেলা ৮ বাটিকার
সময় মুরারই স্টেশনের নিকটবর্তী স্বল্পতোয়া
বংশনদীতে ক্রমশঃ বন্যা আসিয়া তীরবর্তী
বহুগ্রামের শত শত গৃহস্থকে গৃহশূন্য ও
সর্বস্বান্ত করিয়াছে। সেইদিন আমাদের
রঘুনাথগঞ্জের কবিরাজ শ্রীযুক্ত ত্রিপতিনোহন
সেন সাংখ্যরত্ন মহাশয় নন্দীগ্রামে রোগীর
চিকিৎসার জন্য মুরারই স্টেশনে অবতরণ
করিয়া গোধকটারোহণে যাত্রা করিতেছিলেন।
কিয়দূর গমন করিয়াই পান যে
নদীর জল তীব্র আক্রমণ করিয়া
গাড়ার রাস্তার ভাঙিয়াছে। কবিরাজ মহাশয়ের
সাহস বোধ হয় তাহার প্রত্যেক পরিচিত
ব্যক্তিই অবগত আছেন। বন্যার জল দেখিয়া
বোধ হয় তাহার মনে হইয়াছিল “আনিয়া
রাচের মাঝে গাড়া ডুবা’লে”। তাই তিনি
বাটটি শকটচালককে শকট ফিরাইবার অন্তমতি
করিলেন। তিনি কিরিয়া আসিয়া স্টেশনে
আশ্রয় লইলেন। মুহূর্ত মধ্যে শত শত
লোক স্টেশনে আসিয়া আশ্রয় লইল। অধি-
কংশ লোককেই সেদিন অজ্ঞান বা অর্ধজ্ঞান
থাকিতে হইয়াছিল। রামপুরহাটের সব-
ভিবিসন্যাল ম্যাজিস্ট্রেট খটনাস্থানে আসিয়া
বিপন্ন ব্যক্তিগণের সাহায্যের ব্যবস্থা করি-
তেছেন। রামপুরহাটের ভদ্রমহোদয়গণ
সভা করিয়া এই সকল দুঃস্থ লোকের

মিউনিসিপালিটি ।

ইতিপূর্বে জঙ্গিপুর্বা মিউনিসিপালিটির
চেয়ারম্যান বাহাদুর প্রতাহ নিয়মানুসারে
ওয়ার্ডে ওয়ার্ডে পরিভ্রমণ করিয়া রাস্তা, ড্রেন,
পায়খানা প্রভৃতি পরিদর্শন করিতেছিলেন।
প্রত্যেক মহল্লায় ৪৫ জন করিয়া ভদ্রলোক
আপন আপন মহল্লার কার্যাদি পরিদর্শন করিয়া
মিউনিসিপালিটির অফিসে খবর দিবার জন্য
নিযুক্ত হইয়াছেন। এই সমস্ত বন্দোবস্ত
দেখিয়া মনে হইয়াছিল এই আমলে সহর খুব
পরিষ্কার পরিচ্ছন্ন থাকিবে। কিন্তু হুঃখের
বিষয় কার্যে কিছুই হইতেছে না। গলি
রাস্তা দুয়ের কথা সদর রাস্তাগুলির স্বেনেও
বড় বড় কাঁটানটে, যেন দুর্বাধাস, কচুগাছ,
আমের চাচা বাহর হইয়াছে। সৃষ্টি হইলে
জল নিঃসরণ হয় না। অন্যান্য বৎসর সহ-
রের অবস্থা যদি এক এবার তাহার কোনও
উন্নতি দেখা যায়। ফলে আমরা যে
‘তিমিরে সেই...’ আমরা এই বিষয়ে
আমাদের মিউনিসিপালিটির চেয়ারম্যান
বাহাদুরের দৃষ্টি আকর্ষণ করি। এবার কোন
প্রকার বেবন্দোবস্ত হইলে “কলঙ্ক তৌহারি”।

শ্রীমতী ইস্তাহা

চৌধুরী শ্রীমতী আদালত
১৫ই আগ
২৫৭
দাবি ৭২০০
৭৬১ কাত ৪৮
৫৮৪ খা
পং জোয়ার
বিরাহি
৫০
পং গনকর
৫৮৩ খা
জোয়ারবিরাহি
৫৮৫ খা
পং গনকর
৬০ খা
নওয়ানগর মো
৪৪৯
পং
৫৬
পং গন
৫৪ খা
৫৪৬
৫৪৭
৫৪৮
৫৪৯
৫৫০
৫৫১
৫৫২
৫৫৩
৫৫৪
৫৫৫
৫৫৬
৫৫৭
৫৫৮
৫৫৯
৫৬০
৫৬১
৫৬২
৫৬৩
৫৬৪
৫৬৫
৫৬৬
৫৬৭
৫৬৮
৫৬৯
৫৭০
৫৭১
৫৭২
৫৭৩
৫৭৪
৫৭৫
৫৭৬
৫৭৭
৫৭৮
৫৭৯
৫৮০
৫৮১
৫৮২
৫৮৩
৫৮৪
৫৮৫
৫৮৬
৫৮৭
৫৮৮
৫৮৯
৫৯০
৫৯১
৫৯২
৫৯৩
৫৯৪
৫৯৫
৫৯৬
৫৯৭
৫৯৮
৫৯৯
৬০০

পং জোয়ারবিরাহিমপুর মৌজে ফতেপুর ১৮ কাত ১১/১৫
আঃ ৬
৫৭৯ খাঃ ডিঃ ঐ দেং জামুদ্দি সেথ দিং দাবি ১৫৬২/০
পরগনাদি ঐ ১১০ কাত ২৬৫ আঃ ৮
৫৬২ খাঃ ডিঃ সেবাইত নিত্যকালী দাসী দেং ইয়ার
মহম্মদ বিশ্বাস দিং দাবি ৩৭১/৬ পং গনকর মৌজে মিটিপুর
১১২ কাত ১৭৬/৪ আঃ ২৫
৫৫৬ খাঃ ডিঃ ঐ দেং কৃষ্ণচন্দ্র দাস বৈরাগ্যদাবি ২৬৩/৬
পং গনকর মৌজে চাণ্ডিপাড়া ২/৪ কাত ৪০/১৮ আঃ ১৫
৫৫৫ খাঃ ডিঃ ঐ দেং রত্নম সেথ দিং দাবি ৪৯৬/৬ পং
গনকর মৌজে রঘুনাথপুর ২/১ কাত ৯ আঃ ২৫
২০৬ খাঃ ডিঃ ঐ দেং বিবি হবিবন নেসা দাবি ৬৭১/৬
পং গনকর মৌজে বালিঘাটা ১৮/৪ কাত ১৭৭ আঃ ৫০
৫৫৯ খাঃ ডিঃ ঐ দেং জামির সেথের মৃত্যুস্তে আকরম
সেথ দাবি ১৭১/৯ পং গনকর মৌজে চাণ্ডিপাড়া ১১-২৮
২/১০ আঃ ১০
৫৬৭ খাঃ ডিঃ ঐ দেং হারাধন ওরফে অরকব্রহ্ম মুখো-
পাধ্যায় দিং দাবি ২৩৩ পং গনকর মৌজে দাক্ষিণপাড়া
১৬০ কাত ২৬০/৪ আঃ ১৫
৫৬১ খাঃ ডিঃ ঐ দেং ব্রৈলক্যনাথ মুখোপাধ্যায় মৃত্যুস্তে
হারাধন ওরফে অরকব্রহ্ম মুখোপাধ্যায় দাবি ৩৭১/৩ পং
গনকর মৌজে দাক্ষিণপাড়া ৩৪ কাত ৮০/১৬ আঃ ৩০
৫৬৪ খাঃ ডিঃ ঐ দেং মহম্মদ হোসেন মিল্লা দিগর দাবি
৬৫৬/৬ পং মস্তাবাদ মৌজে মাস্তাবাদ ১০ আনি ২০৭
কাত ১২২/১৫ আঃ ৪০
৫৬৩ খাঃ ডিঃ ঐ দেং ঐ দাবি ২১১/৯ পং গনকর মৌজে
মাস্তাবাদ ৪৪৪/০ কাত ২৬০/৫ আঃ ১০
৫৬৪ খাঃ ডিঃ সেবাইত রশিকলাল শখা মহাস্ত দেং জামু
মস্তাবাদ দাবি ১৮৩/৬ পং রাজসাহী মৌজে খোপালগঞ্জ ১১০
কাত ২১৫
৬১৫
৬১৬
৬১৭
৬১৮
৬১৯
৬২০
৬২১
৬২২
৬২৩
৬২৪
৬২৫
৬২৬
৬২৭
৬২৮
৬২৯
৬৩০
৬৩১
৬৩২
৬৩৩
৬৩৪
৬৩৫
৬৩৬
৬৩৭
৬৩৮
৬৩৯
৬৪০
৬৪১
৬৪২
৬৪৩
৬৪৪
৬৪৫
৬৪৬
৬৪৭
৬৪৮
৬৪৯
৬৫০
৬৫১
৬৫২
৬৫৩
৬৫৪
৬৫৫
৬৫৬
৬৫৭
৬৫৮
৬৫৯
৬৬০
৬৬১
৬৬২
৬৬৩
৬৬৪
৬৬৫
৬৬৬
৬৬৭
৬৬৮
৬৬৯
৬৭০
৬৭১
৬৭২
৬৭৩
৬৭৪
৬৭৫
৬৭৬
৬৭৭
৬৭৮
৬৭৯
৬৮০
৬৮১
৬৮২
৬৮৩
৬৮৪
৬৮৫
৬৮৬
৬৮৭
৬৮৮
৬৮৯
৬৯০
৬৯১
৬৯২
৬৯৩
৬৯৪
৬৯৫
৬৯৬
৬৯৭
৬৯৮
৬৯৯
৭০০

৫০৪ খাং ডিঃ ঐ দেঃ মেহের সেখ দাবি ৯/ পং গনকর
মৌজে সুলতানপুর ২৩/১ কাত ৪/০ আঃ ৩/

৫০১ খাং ডিঃ ঐ দেঃ মনাব সেখ দাবি ৮/০/৬ পং গনকর
মৌজে সুলতানপুর ৩/১১ কাত ৩/ আঃ ৩/

৫০০ খাং ডিঃ ঐ দেঃ কাশিম দাস দিঃ দাবি ১২/০
পং গনকর মৌজে সুলতানপুর ৬/২ কাত ৭/০/১৫ আঃ ৩/

৪৯৯ খাং ডিঃ ঐ দেঃ কালীদাস দাস দিঃ দাবি ১৪/১০
পং গনকর মৌজে সুলতানপুর ১০/১০ কাত ১০/১ আঃ ৫/

৩৭৮ খাং ডিঃ সাজ্জার আহম্মেদ চৌধুরী দেঃ বসন্তকুমার
দেঃ দাবি ৪/১০/০ পং কোণ্ডরপ্রতাপ মৌজে পটীলালপুর
১০/৪ কাত ৬/১০ আঃ ১০/

৩৭৭ খাং ডিঃ ঐ দেঃ জৈলক্যানাথ চৌধুরী দাবি ২৮/৬
পং কোণ্ডরপ্রতাপ মৌজে কাকড়াহারি ৮/ কাত ৩/ আঃ ৫/

৪৪০ খাং ডিঃ মুকুন্দলাল রায় দেঃ সাথুয়াত দেঃ দিঃ
দাবি ১১/৬/৩ পং গনকর মৌজে তেঘরি ৩/০/৬ কাত ৩/১০
আঃ ৫/

৪৩৫ খাং ডিঃ রাজা শশীকান্ত আচার্য বাহাদুর দেঃ
চাঁদ বিবি দিঃ দাবি ৪/৬/৬ পং দেঃ সেরসাহাবাদ মৌজে ডিক্রি
প্রান্ত নারায়ণপুর ৫/০ কাত ৫/০ আঃ ৩/০

৩৮৩ খাং ডিঃ যোগেন্দ্রচন্দ্র খাঁ দেঃ আহব সেখ দিঃ দাবি
২৭/৯ পং সুলতানউজ্জয়ান মৌজে নয়াগ্রাম ১৩/৩ কাত
৪/০ আঃ ২৫/

৪১ খাং ডিঃ অধরচন্দ্র মণ্ডল দেঃ আলিম সেখ দাবি ২/৫/০
পং আলিমগর মৌজে আলিয়া ১/৩ কাত ৪/০ আঃ ৫/

৫২০ খাং ডিঃ অন্নপূর্ণা বসু দেঃ বামিনামোহন রায়
দাবি ৫/১০/৬ পং নওয়ানপুর মৌঃ বিলাকুধা ১৩/ কাত ৮/৬/০
আঃ ১০/

৩৪৮ খাং ডিঃ রাণী হেমাঙ্গিনী দেবী দেঃ দেঃ প্রসন্ননাথ
বাগচী দাবি ৩/১০/০ পং গনকর মৌজে রঘুনাথপুর ৩/১৬
কাত ৪/৬/০ আঃ ২৫/

৩৪৬ খাং ডিঃ ঐ দেঃ ঐ দেঃ
মৌজে রঘুনাথপুর ৫/৩ কাত ৩/০/১

৩১৩ খাং ডিঃ দেবাহত মহান্ত ভগবান
খামারু দাবি ১৭/৬/১ পং সুলতান উজ্জয়ান মৌজে
২/১ কাত ২/ আঃ ১০/

৬৩৪ খাং ডিঃ মনমোহিনী দেবী দেঃ ৬ কোশি
মৃত্যুতে ইয়াদ হোসেন দিঃ দাবি ৭/২৮/৩ পং গনকর
১/০/৮ দরপত্তনীসত্ৰ কমা ১/০/৮ আঃ ২৫/

১৯৩ মঃ ডিঃ শচীন্দ্র দে দেঃ জোনাব মণ্ডল দাবি
১০/০/১০ পং কোণ্ডরপ্রতাপ মৌজে সুর্যপুর ১২/১০ কাত ৯/০
আঃ ৯/৯

৫৮২ রেহান ডিঃ কলাচন্দ সাহা দেঃ রঞ্জিত মণ্ডল
দাবি ১১/৩/৬ পং সুলতানউজ্জয়ান মৌজে লোকাইপুর
৭/২ মৌজে সুলতানপুর খড় ৬/১০/০ কাঠা তাহার অংশ
১২/৬ বশত বাটী ১৪ কাঠা তাহার অংশ ১২ অন্তর্গত
১/৪/৬ কাত ২/৬ মোট ৭/৬/৬ আঃ ৫০/

৫৪৬ খাং ডিঃ সন্তোষকুমারী দেবী দেঃ হাকের দেঃ
আবদুল মজিদ দাবি ৬/৬/৯ মৌজে বালিঘাটা ১/৪ কাত ১/০
আঃ ২/০ বসন্তবাটী মায় নওয়াজিয়া বাস ৩ থোপ ১০০ লেজা
৬১৩ রেঃ ডিঃ জানিরাম আগরওয়াল দেঃ রেঃ দেঃ
দিঃ দাবি ২/৬/৬/১ পং সুলতানউজ্জয়ান মৌজে হিলোড়া
৭/২ কাত ১২/১০ আঃ ১৫/০ ২। ঐ মৌজাদি মধ্যে ১/১০
কাত ৩/০/১৫ আঃ ৩/০ ৩। ঐ মৌজাদি মধ্যে ১/২ কাত
১/৬/০ আঃ ১/০ ৪। মৌজে বংশবাটী ১/৬ কাত ৬/০
আঃ ১/০

৬০৮ রেহান ডিঃ অধরচন্দ্র দাস দেঃ বড়ু মণ্ডল দাবি
১৭/৬/৩ পং কোণ্ডরপ্রতাপ মৌজে চক সুলতানপুর ৫/০ কাত
৪/৬/১৫ আঃ ৫০/

৫০৬ মনি ডিঃ শরৎকুমারী দেবী দেঃ হাকের আবদুল
মজিদ দাবি ৯/৩/৩ পং গনকর মৌজে বালিঘাটা ১/৪ কাত ১/০
আঃ ৫/ ২। পং ঐ মৌজে বিদ্যাপুর ২/২/৬ কাত ৬/১০
আঃ ২৫/

৫৭৫ খাং ডিঃ আশুতোষ চৌধুরী দেঃ কালম মণ্ডল দিঃ
দাবি ১৪/৩/৩ পং কোণ্ডরপ্রতাপ মৌজে বাগডাঙ্গা ৭/০
কাত ৭/৬/৫ আঃ ৭/

৫৩৯ খাং ডিঃ যোগেশচন্দ্র নিয়োগী দিঃ দেঃ গয়াসুন্দরী

দেবী দাবি ৩২/১ পং গনকর মৌজে জগদীশবাটী ৩/৪
কাত ৪/১১ আঃ ১৫/

৬৪৫ ডিঃ শ্যামসুন্দরী দেবী দেঃ যত্নপতি রায় দাবি ৫/০/৬
পং গনকর মৌজে ধলো ৪/ কাত ৭/৬ আঃ ৪০/

৫২২ খাং ডিঃ সীতানাথ রায় দেঃ কেফাতুল্যা মণ্ডল
দাবি ১৩/৬/০ পং ইসলামপুর মৌঃ ৪/ কাত ৫/০
আঃ ৫/

৩৯৪ খাং ডিঃ হজরতালি বিশ্বাস দেঃ নবুরতালী বিশ্বাস দিঃ
দাবি ৩/১০/৯ মৌঃ কুলুয়গাছ ১/২ কাত ৫/১/০ আঃ ৫/

৫৪৯ খাং ডিঃ সীতানাথ রায় দেঃ মশিকুল্যা বিশ্বাস দাবি
৬/১০ পং সমসখালি মৌজে ১/০ কাত ১/১/০ আঃ ২/

৪৭৩ খাং ডিঃ জগবন্ধু সিংহ দিঃ দেঃ কবাতুল্যা দেঃ
দাবি ১১/৬/৬ পং মঙ্গলপুর মৌঃ মহেন্দ্রপুর ১/৪ কাত ৬/১/২
আঃ ১০/

৪৭২ খাং ডিঃ ঐ দেঃ খাবিকাদি সেখ দাবি ১২/৯ পং ৩
মৌঃ ঐ ১/৪ কাত ২/৬/ আঃ ১৫/

৪৭০ খাং ডিঃ ঐ দেঃ বামিনাকান্ত দাস দিঃ দাবি ৩/২/১/০
পং ঐ মৌঃ দফাহট ৩/২ কাত ৫/০ আঃ ২/০

৫৬৯ খাং ডিঃ ঐ দেঃ ঐ দাবি ২/১০/৬ পরগনাদি ঐ
৩/ কাত ৪/০ আঃ ১৫/

৪৬৩ খাং ডিঃ ঐ দেঃ বাইটন রাউত দাবি ২/৪/০
পং মঙ্গলপুর মৌঃ জগদীশপুর ৫/১/১ কাত ৪/১/৫ আঃ ১৫/

বুষ্টি অভাবে রোপন বন্ধ ।

জঙ্গিপুর এলাকায় যে যে স্থানে
ধান্য জন্মিয়া থাকে বিধাতা যেন
চিয়া সেই সেই স্থানে অনাবৃষ্টি
ছেন। মির্জাপুর ধানার
ই বুষ্টি অভাবে ধান্য রোপিত হইবে
টাকায় ৬০ ওজনে দশ সের।

মৎস্য ধরি

মাথগঞ্জের ম্যাকেকি
নীতে মৎস্য ধরিতে ইচ্ছা
ছিপা মৎস্য ধরিতা লগ্নিম
নিকট দিলে আগামী মার্চ
পাইবেন।

**শ্রীবিভূতিভূষণ চট্টোপাধ্যায়
রঘুনাথগঞ্জ চাউলপটী ডিম্পেন্সারী**

কর্মখালী

জমিদারী সেরেস্তায় অভিজ্ঞ ও গোঁমস্ত
হিসাব নিকাশে পট একজন বিশ্বাসী ও পা
শ্রমী কর্মচারীর আবশ্যিক। মাসিক ১০
১২ টাকা বেতন এবং আহাৰ ও বাস
পাইবেন। জাতি ও বয়স উল্লেখ
দরখাস্ত করুন।

শ্রীবিদ্যগোপাল

রঘুনাথগঞ্জ



গুণে অদ্বিতীয় গন্ধে অতুল

জবাকুম তৈল মস্তিষ্ক স্থির রাখে, ম
করে, কেশের শোভা বর্দ্ধিত করে। এই সব
জবাকুম তৈল সকলের আদরণীয়। এই জন্যই
তৈল কেশ তৈলের শীর্ষস্থান অধিকার করিয়াছে।
নকল ও অনুলকরণ সত্ত্বেও কোন তৈলই তাহাকে শী
চ্যুত করিতে পারে নাই।

১ শিশি ১ টাকা।

৩ শিশি ২।০ ভিঃ পিতে ২।১/০



ধাতুদোষের মহোষধ

কল্যাণ বাটিকা সেবনে ধাতুদোষের ও তজ্জন্য স্বপ্নি কার
বাদি উপসর্গ স্বরায় প্রশমিত হইয়া শরীরের কান্তি ও গুষ্টি
বর্দ্ধিত হয়। কল্যাণ বাটিকার গুণ অব্যর্থ ও স্থায়ী।

১ কোটা ২- ভিঃ পিতে ২/০



সুখানুভূতি

সুখানুভূতি রোগীর একমাত্র ভরসা স্থল।
স্বপ্নী ওষধ সেবনে অল্পপিত্ত রোগ শীঘ্রই দূরীভূ
আকর্ষ ভোজনের পর একমাত্র সুখানুভূতি সেবনে
পিত্ত তুলিতে অগ্নি সংযোগের ন্যায় গুরুপাক দ্রব্য
ভুক্ত হইয়া যায়। অগ্নিতে জল সেকের ন্যায় বৃকজালা
বারত হয়।

১ শিশি ১ টাকা ভিঃ পিতে ১।/০

অমৃতাদি বাটিকা

ম্যালেরিয়া, স্বরনাশে অব্যর্থ।
অমৃতাদি বাটিকা সেবনে সর্বপ্রকার জ্বর বিশেষতঃ
ম্যালেরিয়া জ্বর অতি শীঘ্র দূরীভূত হইয়া থাকে। প্রাণ ও
বৃক্কের বৃদ্ধি হইলে অমৃতাদি বাটিকা সেবনে আশ্চর্যজনক
ফল পাওয়া যায়, জ্বরের হস্ত হইতে নিষ্কৃতি পাইবার জন
দেহান্তর ভ্রমণ করিতে হয় না।

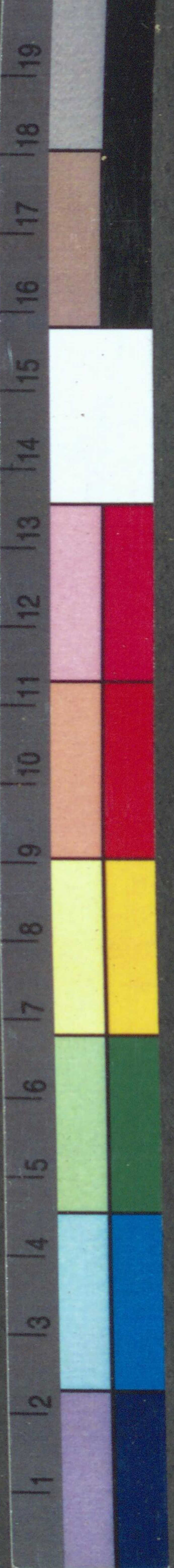
১ কোটা ভিঃ পিতে ১/০

সেন এণ্ড কোং লিমিটেড।

চিকিৎসক—

মান কবিবাজ

বিভাগীয়



শরীরিনাম ১১ ;
চরক সংহিতা
যোগ করিয়া শরীর পালন করা কর্তব্য
বহির্গত সকলেরই অভাব হয়।

আবেদন করুন।
কবিরাজ—মণিশঙ্কর
গোবিন্দজী শাস্ত্রী।
আতঙ্ক নিগ্রহ ঔষধালয়
২১৪ বহুবাজার স্ট্রীট কলিকাতা।
বিনামূল্যে এবং বিনা ডাক মাগুলে

- এই তিনটি জিনিস
লাভ করিবার প্রকৃত উপায়—
- ১—দীর্ঘ যু
 - ২—স্বাস্থ্য
 - ৩—শক্তি

আতঙ্ক নিগ্রহ বাতিকা।

জীবনে শক্তিশালী করিয়া, আতঙ্কিত কু-অভ্যাস জনিত ভয়স্বাস্থ্য
জীবনে হতাশ ব্যক্তিকে স্বাস্থ্য ও নব জীবন দানে কঠিন জৈবজ্য
সঙ্গে শ্রেষ্ঠ স্থান অধিকার ও পৃথিবী ব্যাপী অতুল কীর্তি অর্জন করিয়াছে
এই বাতিকা রক্ত পরিষ্কার করে, কোষ্ঠ কাঠিন্য দূর করে, পারিপাক শক্তি
বৃদ্ধি করে, স্বপ্নদোষ, প্রস্রাবের লহিত ধাতুস্রাব, বক্ষঃ দোষ এবং সর্ক
প্রকারের দুর্বলতা দূর করিয়া স্বাস্থ্য, শক্তি, দীর্ঘায়ু দান করিয়াছে।
৩২ বাটিকা পূর্ণ ১ কোটা মূল্য ২ এক টাকা মাত্র। একত্রে অধিক
টাকার ঔষধ ক্রয় করার কমিশন ও উপহারের বিষয় জানিবার নিমিত্ত মূল্য
নক্সপণ পুস্তিকার জন্য আবেদন করুন।

কবিরাজ—মণিশঙ্কর গোবিন্দজী শাস্ত্রী
আতঙ্ক নিগ্রহ ঔষধালয়
২১৪ বোবাজার স্ট্রীট, কলিকাতা

অতি সস্তার

কুহকে মজিয়া স্বাস্থ্য ও অর্থ নষ্ট করিবার পূর্বে আমাদের বিশুদ্ধ আয়ু
ঔষধ ব্যবহার করুন। প্লাস কাসের মহৌষধ চ্যবনপ্রাশ ১/১ সের ৩৬ সাহ
মকরধ্বজ ১ ভরি ৮ হিন্দুলেখ পারদযোগে প্রস্তুত মকরধ্বজ ১ ভরি
ধাতুদোষনাশ অগ্নিমান্দ্য ও সূতিকার "জীবনীর রসায়ন" ইহা অল্পমো
প্রস্তুতি ও দুর্বলের একমাত্র সহায়। মূল্য ২০ বাত্রা পিপি ১ ই
"বাসারিষ্ট ও কনকাসব" ১ মাত্রা সেবনেই হাঁপ কষ্ট কমিবে।
১০ ও ১০ আনা।
উপবেশ
ও চন্দনাদি
সেবনোপযোগী
পাচক ১ কোটা ১৫ বটা ১০ ইহা অগ্নিবর্দ্ধক অরুচি নাশক। কোষ্ঠ বন্ধ
চেক বা ডাফাদি ১ কোটা ২ বটা ১০ ইহাতে আমবাত, কোমরের ব্যথা, পু
জ্বর, শুষ্ক ও শূল প্রভৃতি আরোগ্য হয়। রাতে শরনের পূর্বে সেবনে সফ
কোষ্ঠ শুদ্ধ হয়। দস্ত মজ্জ ১ কোটা ১০। দ্বারের মলম ১ কোটা ১০ আনা
অন্যান্য ঔষধ ও জারিত ধাতু দ্রব্য সুবিধা হয়। পরীক্ষা প্রার্থনীয়। পাইকার
ও ছাত্রদিগকে সুবিধায় দেওয়া হয়।

স্বপ্রসিদ্ধ কবিরাজ রাজেন্দ্রনারায়ণ সেন মহাশয়ের ভাগিনেয়
ও ছাত্র আয়ুর্বেদীয় পরীক্ষায় সর্বোচ্চ পদকপ্রাপ্ত
কবিরাজ শ্রীবিভূতিভূষণ গুপ্ত কবিরঞ্জন, গয়া

আমাদের নিকট চাঁদী, সোনা গিনি উচিত মূল্যে
হাম। পরীক্ষা প্রার্থনীয়।

শ্রীশচীনন্দন
অমিপুর সাহেব বাস



সুন্দর শস্যের সুরমা।

আবার বিবাহের সময় আসিতেছে। আবার বিবাহের বিধানে অনেক নরনারীর ভাগ্যচি
দমহুত্রে আবদ্ধ হইবার মাহেত্রফণ আশিত্যেছে। অনেক আশ্রয় বিবাহের ভয়ে, বর-কনের ব্যবহার
জন্য, সুন্দর শস্যের দিনে সুরমার বড়ই প্রয়োজন। সুন্দর শস্যের রাজ্যে কোন বাড়ীর মহিলাগণ সুরমা ব্যবহার
করিবে, কনের খরচ অনেক কম হইবে। "সুরমার" সুরমা শত বেলা, মহত মালতীর মৌরত সু
কক্ষে ফুটিয়া উঠিবে। সমস্ত মূল্যকাব্যেই "সুরমার" প্রচলন। বড় এক শিশি সুরমার অর্থাৎ সামান্য
৬০ বার আনা ব্যয়ে অনেক সুন্দর হাজার অঙ্গরগ হইতে পারে।

বড় এক শিশির মূল্য ৬০ বাত আনা; ডাকমণ্ডল ও প্যাকিং ১১/০ এগার আনা। শিশি
শিশির মূল্য ২০ দুই টাকা মাত্র; মাওলাদি ১১/০ এক টাকা পাঁচ আনা।

সোমবন্দী-কষায়।

আমাদের এট লালসা ব্যবহারে সকল প্রকার বাত, উপদংশ, সর্ক প্রকার চর্করোগ, পান-বিচ্ছিন্ন
ও বাতীয় দুগ্ধক নিশ্চয়ই আরোগ্য হয়। অধিকন্তু ইহা সেবন করিলে, শারীরিক দৌর্বল্য ও ক্লান্ত
প্রভৃতি দূরীভূত হইয়া শরীর সুস্থ-পুষ্ট এবং অক্ষয় হয়। ইহার ন্যায় পারদোষনাশক ও রক্তপরিষ্কারক
মাল্য আর দৃষ্ট হয় না। বিদেশীয় ঔষধের বিলাতী মালসা অপেক্ষা ইহা অধিক উপকারক। ইহা
সকল রক্তভেই বালক-বৃদ্ধ-বনিতাগণ নির্বিঘ্নে সেবন করিতে পারেন। সেবনের কোনরূপ বাধাবাহি
ন নাহি। এক শিশির মূল্য ১০ টাকা; ডাঃ মাঃ ও প্যাকিং ১১/০ এক টাকা তিন আনা।

সুরমা

সুরমাশি—ম্যালেরিয়ার ব্রহ্মাণ্ড। সুরমা শস্যের উপকার
একজর, পাজর, কপজর, প্রীহা ও বক্র
দুগ্ধ বিষমজর, এবং সুখনেত্রীর পাণ্ডুর
নয়, বিশেষতঃ কুইনাইন সেবনে যে সকল
সুন্দরপে নিবারিত হয়। ই
ইয়াই নাই। এক শি
১০ এক টাকা তিন আনা।

সুরমা

ইহার
সেতো
১০ সাত আনা।

পাজি ওষধ, তৈল, হুত, মো
সকল প্রকার জারিত ধাতু
অতি বিশুদ্ধরূপে প্রস্তুত করিয়া, যথেষ্ট
মাত্রায় বিক্রয় করিতেছি। একপ্র খাঁটি ঔষধ অমাত্রা দুলভ।
রোগাগণের যি রোগবিবরণ লিখিয়া পাঠাইলে, আমরা অতি বহুসহকারে উপযুক্ত ব্যবস্থা
পাঠাইয়া থাকি। ব্যবস্থা ও উত্তরের জন্য অর্থ আনার প্রক-টিকিট পাঠাইলে

কবিরাজ—শ্রীশক্তিগদ সেন।

আয়ুর্বেদীয় ঔষধালয়।
১৯১২ নং লোহার চিতপুর রোড, ট্রেটবাজার, কলিকাতা

বিজ্ঞাপন।

আমাদের দোকানে নানাবিধ বোম্বাই
মটকা, দেশী বিলাতী কাপড়
গড়ার বাসন অতি অল্প মুনফায়
পরিষ্কার করা হয়। পরীক্ষা প্রার্থনীয়।

শচীনন্দন দে শ্রীবিভূতিভূষণ দে।
নাথগঞ্জ চাউল পটভূমিপুর, (সুশিবাধা)

সুন্দর শস্যের

(সর্ববিধ জ্বরের অমোঘ ব্রহ্মাণ্ড।)
দুই দিন সেবন করিলেই ফল বুঝিতে পারি
বেন। বিশেষতঃ ম্যালেরিয়া জ্বরের হাত
হইতে নিকৃতি পাইতে হইলে সুন্দর শস্যের ব্যব
হার করুন। প্রীহা ও বক্র সংযুক্ত জ্বরে ইহা
মন্ত্রশক্তির ন্যায় কার্য করে। মূল্য প্রতি শিশি
১১/০ দশ আনা

ডাঃ মন্দলাল পাল
রঘুনাথগঞ্জ

