

CHINESE - JAPANESE LIBRARY OF
HARVARD - YENCHING INSTITUTE
AT HARVARD UNIVERSITY
JUN 30 1953

斷易秘訣抄本

慶記字畫錄

知
姓

雨煞子雨

風煞坤道

火怪戌未辰

雷正相

天文

占雨以坎為雨壬癸亥子玄武天后皆坎類也離為晴丙丁巳午

騰蛇朱雀皆離類也坎臨日辰發用雨離臨日辰發用晴巽為風

辰巳勾陳騰蛇皆為巽也震為雷甲乙寅卯六合皆為震也巽震

臨日辰發用同主應風雷

凡占雨全看用神與日辰上得亥子青龍之后等神旺相有氣更

披刑帶煞謂劫煞也或乘丁馬雨速休囚空亡微雨兼看遲月雨

師雨煞龍乘申酉主雨申為水母酉為兌不以尅龍論金旺雨

更大青龍生旺升天大雨加亥子寅寅無雨寅入廟亥子丑游

哈佛大學漢和圖書館珍藏印

江湖也。凡占龍要飛。蛇要變化飛升為蛇入湖化為龍也。

占雨雖則青龍若虎臨亥子有大風雨須以披神合看虎披甲乙

先風後雨龍披庚辛戌土先雨後風皆取剋制之辰為雨日也。以

五子遁于支干支交戰即雨日也。凡占要亥子二神及青龍在

課傳刑剋日或刑剋日上神者有雨不入課傳無雨如丁卯日子

加丁申加卯申子皆水剋火即日雨。先看亥子在課傳如無則

看青龍上神。亥子生旺加申酉大雨乘勾陳久雨冬主大雪。

月建生旺亥子及龍雨大剋制亥子及龍雨小。亥子青龍休囚

雨小或落休囚亦然。亥子陰后作空落空無雨臨土受制亦無

雨。子卯相加雨子為雲卯為雷。課傳陽純主雨。后亥合入

傳亦主雨。亥武臨亥子為入穴亦主雨。謂穴居故知雨也。

潤下剋日主有雨。被日剋晴倒潤下。辰子申有雨以水長生居末

也。順潤下申子辰主晴以水歸庫也。潤下空亡亦晴。

凡看日辰用傳見水神多者主雨。木多風金多陰旺亦雨。火旺晴

土忽陰忽晴火重生旺旱。水重生旺滂。三木多風三火多熱。三金

多雨。三土多陰。遁干見壬子為雲。癸丑為雨。丙子為電。丁亥為

震。丁卯為雷。天后同從草主雪。霽太陰主寒。又主凍。螣蛇主電。

白虎水電火冲劫煞主迅雷風電。

初傳為雲來^起雨來方位末傳為雨止晴期

凡占得水類神兼雷煞或雷今煞發用先雷後雨 勿雖為雷過

西方受制雖春月無雷 凡占得水類神兼巳作丁神或乘蛇雀

臨郊忽然狂雷後雨 日辰用三處止一處火神主晴

炎上主晴若炎上被日尅未晴倒炎上晴火長生故也順炎上未

晴火歸庫也炎上空雨不大火空水發也 從草生日久雨 昂

星主雪 伏吟占雨不雨占晴不晴反吟占雨即雨占晴即晴

占雨期專以青龍臨位決之臨寅即寅日雨 雨期看天上壬癸

臨處為雨日欲知歲內何日雨月將加歲上取亥子及天罡所臨

處為雨月問何日雨月將加時上取亥子及天罡所臨處為雨日

四課陰陽視天罡所臨之辰為雨日若天罡乘陰神加雲雷上

有雨乘陽神與蛇併暴風後得霹靂即雨 天罡發用主雨見雲

起以月將加時日辰^上得亥子卯三神本日定雨 一法以月將加

月朔視子下為大雨日卯下為小雨日旬中壬癸下為雨日

一法以月符加月建視天上壬癸所臨之辰為雨日

凡占晴巳午蛇雀為火神在課傳刑尅日或尅日上神主晴不入

課傳難晴月建生扶火神晴速制伏火神晴緩火神休囚空陷半

陰半晴 四課比和無尅者晴 日辰發用得火神併大晴 土

臨日辰無尅者晴。三傳皆土晴。天罡加季晴。太陽乘太歲
月建久晴。玄武青龍騰蛇在巳酉丑難晴。巳午騰蛇臨亥子
丑不晴。勾陳乘戌巳發用久旱。

凡看晴期看巳午蛇雀所臨之地為晴日。如午加子即子日晴。

一法以月將加時視天上丙丁下為晴日。一法以月符加月建

視天上丙丁所臨之辰為晴日。

占風巳為風門未為風伯虎為風神發用有氣披形帶煞主迅速

又須看逐月風伯風煞

斑神虎也東轉猛風滿天在東柱為出林乘小吉愈猛

寅申加日在天乙前皆主有風看小吉下為風起時如壬寅日傳

送臨寅在天乙前即風起夜間丑時

傳送見白虎乘有氣之神又加有氣之鄉不尅必有大風

欲知風從何處來以白虎所臨之辰決之如乘亥臨酉正西風臨

亥西北風白虎小吉受尅落空風小未雀居巳午入巢熱極

生風

凡占暴風吉凶視日上見天乙長吏有灾或貴人死見虎勾兵起

見天空天后人民病六合青龍禮賢延宴見玄武盜賊以風起為

期如寅時起可應正月之類又以風來方占吉凶蛇上來驚恐

雀上來官司。虎上來死喪。勾上來爭鬪。天乙上來貴人遊行。

附占水漲

田禾水漲欲驚人。進退加時看日辰。干吉支傷來勢猛。干傷支吉退因循。日辰俱損災難免。無尅無傷不害民。

家宅

干為人支為宅。支者宅之所止也。支之所止宅氣隨止。支之所鍾宅氣隨鍾。宅上神來生來旺並三傳來生年來德必主家與人泰。上下和睦主僕分明。若值尅賊刑害休囚宅之不寧明矣。尅賊刑害又看旺相休囚。何如假如刑宅者旺相原宅不利。死氣宅有鬼崇囚氣宅欲尅人。難居害宅者旺相目前即步損人破財。因死將來有損破休則雖無吉凶。而子孫委靡家力衰替見空亡尤甚。占宅要看宅上神與日上神上神乘旺生日人安。反此不安。又要互看干上支上。最喜生合比和吉。如刑冲破害死墓人宅皆不吉。

家宅

宅尅人居不穩。人尅宅安。干尅支與尅支上神卑幼六畜田
桑損若支上尅日凶尅日上神次之宅不容人主傷家長。支生
干安樂干生支奔走熬煎爲宅吃力干加支受尅難存。尅支窄
狹生支不遂。如丙戌日巳加戌投墓病訟交侵難支。
支加干生干吉昌小凶不畏若干反生支或爲妻子衣食或寄食
富家或干謁不遂勞碌極矣。
凡干上神尅支上神宅不完備支上神尅干上神不利客寄兼防
下侮上客欺主奴婢子孫不良干傷支者困支傷干者逆俱傷人
宅俱災凶宅上得長生益。

三傳生日家道隆日生三傳家道耗三傳尅日凶日尅傳爲財亦

不宜刑害空亡。初中末屬人初生中年晚年詳之。

本命得日辰以尅處天將言之吉凶可斷處天將言之日辰與日

辰上神三傳相尅以尅處天將言之吉凶可斷。

太歲生我一年福。本命生我一世福。凡宅除生旺外各有所

忌。一忌生我陷空。一忌盜氣盜日則人日耗殘盜辰則畜耗

一忌生氣尅日主人常病未可言死。一忌死煞神在宅不測

病災。一忌墓神尅宅主病或屋將折或無人或墳不安爲災凡

日墓支墓落日辰皆主暗昧不明作事不振。一忌絕神加宅防

家長六畜災。

一忌空亡。

尅宅

尅日防走失人口舉動無益若空亡盜

日辰雖無吉凶主凋零。

一忌歲破

尅宅主人日耗散屋宇分

裂。一忌飛魂臨宅怪夢不安。

一忌歲煞馬前五辰是也。

一忌二馬臨宅人主動宅主靜動為不宜故宅上神加日不欲見

丁主怪異日上神加宅不欲見馬主遷移二馬並蛇是遷移凶神

作丁為癘疫一忌太歲臨支大殃若宅逢太歲乘天乙小人凶君

子遷陞歲健冲尅小人凶甚君子退職。一忌尅星與支併尅日

日急出別居尅星作鬼冲支宅有怪作鬼加支主宅更改作鬼加

日發用主人不寧尅星与日辰上下相尅宅出凶人。一忌辰戌

丑未加卯上謂之招土塞門凶。

一忌夜貴臨宅鬼盛人衰凡宅

之神煞須分晝夜所主日尅我人損夜尅我鬼殃日盜失脫夜盜

賊盜日害人相尅害夜害星宿有犯餘例此。

又如日墓來生主有人助我財物豐盈夜墓來生主有神佑我子

孫昌盛。如地盤自卯至申為日自酉至寅為夜假如壬癸日辰

墓立在夜之地盤若天盤得卯至申六位來加是日之辰也為顯

明若天盤得酉至寅六位來加是夜之辰也為幽暗。一說甲日

以未為墓臨夜亦作夜墓。

魁星加日有客寄居勝光加辰身寄人居。

又宅利陽不利陰陽多陰少有小疵不妨陽旺陰衰亦然

凡卯酉日反吟主門戶不安甲日反吟凶寅日尤甚 課得三六

合吉 從草主變遷潤下主不與不備各不吉人宅不備也

占宅專責支神四課定根基三傳看與廢課旺傳衰初雖不利終

吉課衰傳旺前雖好非久遠之計 發用尅日為傷人尅支為宅

惡 第の課為內宅旺相主宅深休囚主宅殃

占宅安否看支上將吉則安如見天乙貴人之宅龍常陰后富貴

之宅勾蛇玄虎凶惡之宅見天空如僕畜產虛耗之宅見天乙與

雀常並乘生氣帶三德生日辰更與天盤比和即闕閱聲譽之家

加長生學堂上即出貴久昌支上天乙生旺出富貴文章之士若

休囚尅刑入宅主家長灾願神加之願未了 乘死氣添一口死

一口加支發用兩姓同居 朱雀發傳宅帶煞主二姓同居兄弟

與宅比生主文章 休敗主官非乘寅主音信乘辰戌主獄訟乘

巳午入宅主火災乘未加寅主門戶有廟乘申酉主口舌乘申加

卯酉主傳遞更改文字又主人破手足乘土宅安財聚乘木架造

損傷乘支作日鬼官非

六合臨四課各得長生主宅與隆乘德合臨宅主双生子作日鬼

臨支主外人入宅私通子卯作六合主人不正乘卯加辰兄弟因

財生妬在申酉多失惟利陰人

勾陳乘日魁鬼加宅內修造犯鬼侵害人口失脫乘支無氣宅不久

乘羊刃主殺傷勾陳與天后會主淫蕩

青龍所主不一逢吉則吉逢凶則凶遇財旺發財遇官貴旺出貴

遷官乘日辰四課各得長生主宅與隆四課陰陽見龍與家長本

命相生其居則吉相尅者凶破碎作龍財耗作龍尅辰家中時有

勞瘵逢死墓絕疾病淹延龍旺生宅雖不如虎發速子孫利長久

作官遇將星旺出武職乘子午妻妾懷孕家或有孕婦乘午加丑富

貴乘申加丑常有人送物又龍乘木所神壇木為楹柱乘火火災

又

產婦死乘水人水死或家有孕婦乘土主家有二姓人止一姓凶

必損三人方免若在財鄉求婚吉乘金舊宅新鑊新屋舊竈居不

安

天空加宅主宅廢荒親屬不合和陰人疾病出孤寡若逢歲破月

破主門戶敗甚乘申加卯酉水道壅塞門戶不便臨未主井怪臨

已竈損釜破臨亥家神不神女臨戌不祥

白虎乘生旺發用生辰不必畏主非橫大發財但不久遠生氣一

退如湯沃雪乘神並辰上神尅日主疾病乘父母凶事乘財妻病

乘鬼羊刃有傷乘鬼官事或狗咬人加支生支吉尅支凶虎與月

家宅

並加支必有賊盜乘土神加卯酉發用人離財耗乘巳竈損乘申酉加宅孝服乘戌犬傷人乘日鬼帶刑煞尅鬼為殃

太常加宅相旺君子爵官小人嬌喜死囚破碎主孝服財帛損

玄武加宅主退人口失脫虛耗乘子女子私奔乘子臨午陰人災

乘辰戌加酉對門有廟乘辰加戌亥子宅必近水被水侵乘天罡

帶刃者夜擾晝有驅騙玄武與天空並臨干支主禁乘天馬主走

失或臨宅主墮胎或血災又主藏過犯逃亡人

太陰臨宅主近寺廟若囚死尅宅主產難小口病乘辰戌加宅婦

人外慕家長不利

天后乘罡臨宅陰人為政要有災乘卯陰人掌門戶酉作后婢妾為妻若加午主淫后不並六合不可淫論若后合同傳課又並玄武淫風大播乘囚死刑尅陰人不安

凡宅值陰后勾空之將皆不利 支上見旺相木神其宅宜子孫旺相火神子孝臣忠土神安穩金神子孫孝義施及四隣水神和陸出賢人

宅要堅牢不可無金土金土備四面形勢好宅上得長生綿綿不絕 又看地盤子為房丑為院寅申過道卯前門酉後門辰為牆巳為竈午為堂未為井戌僕舍亥廡園併後閣上得吉神將吉否

則不吉且不安。欲知新舊吉凶，以日上神為舊宅，辰上神為新宅。生旺吉，否則凶。

占宅井龍后為水神，加辰巳為主，有井水多，落空囚死，井淺水惡。凡占宅先詳四課三傳，氣旺相衰，如支破為用，必破蕩。如天將合，協將有行動之象。若支上神刑剋用神，主宅不和人。若反吟之類，屋宇欹倒，見天空空亡，屋破漏。又如支上神剋用神，看用神為日之何神，剋財妻災，剋子子病，剋父母父母災，餘倒例推。又土爻上神傳墓絕，宅必衰，更值天將不吉，宅廢也。如傳人生旺，之鄉將有興隆之地。

又如子為宅，亥為右鄰，丑為左隣，午為對門，午之左右依宅之左右斷之，須看左右乘何神，與宅之神和協刑沖何如，便知與我何如。假如宅之左右上神自剋其下，其家吉凶亦可見之。如死氣白虎主喪，死朱雀騰蛇主爭訟，更有劫煞羊刃，非橫之事。

又子孫為宅，以子孫所傳為宅內，如相生旺宅深，見刑剋不旺宅狹。如宅所傳之神作日鬼，其家必有鬼物為日之財，其家必有福為日之財，貴其家必有貴。子剋宅必破家。假如第四課作日之子孫剋宅，將來必破家，兄弟妻妾以例推之。日上神剋宅上神，不為大吉，反此大忌。如三傳剋宅太甚，不久如已見申子辰是也。總

以比和相生為吉。三傳支神帶合者主骨肉多陰陽之數以天將斷之如刑冲不和多招外姓人居。

附宅新入占

若欲移居看課傳發時入宅得安然先將月將加年上宅上之神測其緣子午寅申相加及定當長久永無遷魁罡老者憂將至卯酉童年病必纏巳亥畜生多損耗若逢丑未該牽連。

凡家宅忌見の絶三交反吟歲月支破必見灾旺相比和吉。

占分宅

有人共住向枯榮須向干支細品評上魁下分人順利下如賊上

我通亨。倘如上下共相生尤要分明細察情子覆母宮無益家母加子位主充盈。

占修造遷移

欲將修造及遷移家長行年加歲支。

推月龍法

推月龍分法可從丑加月建是真宗先觀寅上何神立亥子當頭是黑龍若使人家此卦用之修造必多凶倘如所卜無凶將更以行年坐宅宮本命上神何所得寅申最喜必豐隆勝光神后為中吉但值魁罡際遇窮。

推黃道法

黃道加臨是福神任其修造不殃人雖當太岁猶無畏用法推之
以利民三九辰宮四十年正七子位二八寅戌宮六臘無差誤五
十一分俱在申
金匱宜財物青龍壽命長玉堂招僕畜天德合家長司命太多
吉明堂子更強若能精于此生也獲吉嘉祥

推黑道法

勝光下滿係天刑小吉平為朱雀災破上天魁當白虎勾陳閉在
太冲停丑為大吉收亥武子應天牢是建星

黑道 午未
丑子 戌卯

朱雀官司口舌当天刑尅畜病癲狂勾陳長婦災殃至亥武傷胎
僕遠颺白虎官刑家長損天牢賊害並財亡巫師轉禍能為福凶
煞禳之作吉祥

黃道 辰午
戌申 子亥

禳法

設犯凶神黑煞方但能修報即消殃天刑誤犯祈天德若觸天牢
向玉堂虎裡明堂勾理匱青龍位上雀能禳更求司命因亥武依
法行之大吉昌

青龍 亥
明堂 子

墳墓

日為生人辰為亡者辰之陽神為穴陰神為陵亡人陰底子孫以
干支上神將論穴中物色水曠以辰陰神上將論或二十四上得
神將論其來脈四獸諸書無言吉及者獨全書以亥為天柱作穴
兼作玄武寅為龍申為虎對冲巳為紫山為朱雀各以四位上神
祥之未葬已葬各有所占

凡未葬之墓墳貴生旺已葬之墓憂動濕下新地要生旺不要死
舊大吉臨日為死舊天罡臨日為生新蓋辰戌為陽生生新丑未
為陰主死舊若自舊傳新乃別人舊地我新得之或人已葬今復

用要生旺時日旺月旺天月德臨支最吉之地若已葬之墓辰三陰陽宜靜不宜動欲安和不欲刑和害如三合六合上下比和則亡者安生者亦祥若占時墓日亡命逢二馬遷移不定凡已葬未葬之墳俱喜陽多得與旺陰多不得氣衰如陰得氣主生美女辰之陰陽神旺相與辰生合主墓生而吉與辰尅主凶若得凶煞刑冲破害日者凶不可言辰生日併辰上生日吉日生辰併日上生辰凶辰上與辰自相生雖不蔭人墓却無災大抵遇吉神將煞吉如龍朱天喜德合奇儀之類凶煞如天罡飛廉破碎六丁空亡之類辰之陰陽破碎主不全冲刑主不定如破

碎空亡之神傷支主絕四嗣或被掘壞亡者不安

支神見六合為鬼家道衰傳中見玄武主淫風陰陽上下長生吉

武乘亥子入傳主水法多流吉長生為學堂併雀臨支或入傳無

冲無破主出文章之士

地分三等寅申巳亥為上地長生學堂富貴代代子午卯酉為次

地貴而大富不全子孫衣食不停遷移子午陰陽之路卯酉日月

之門來往不停辰戌丑未又次地也富而少貴若地非比三等即

非好地大都孟仲季各要純全不雜若三傳午丑申謂之陰陽不

分絕害子孫凡地三等既定即看緊要處有四一本季旺氣二

生地氣三。天月德加臨四支上神生干得吉。將貴雀龍常陰貴合真
奇也。凡三傳陰陽純則吉。雜則凶。陽神多而旺吉。陰神多而旺
凶。占地形傳中三木多。樹木下有棺槨三水。其地卑濕臨水下
有沙石三火曲而火長。下有磚瓦孔穴三金。其地多高。下有骸骨瓦石。金良
銅鉄等物。看穿山物色。新造墳以上廿四山上。所當天將決之。已成墓先
以羅經置塚上。視所立穴在二十四山何字下。以天將乘神決之。
二山每和同壬山同子共一宮。塚穴上得寅雜色土卯木根長
黃土己窳。龜干焦土申未腐土雜色土酉白色土或磚石戌砂石亥無物
子鼠穴丑伏灰

亥為大柱。月將之首。以作穴。當看亥上所臨之神。為山主。四獸既
定。若山主受尅。必遭鬼劫之患。尅亥刑冲。遭鋤損壞。受咸池氣。必
分勢劈甚多。而情不專。若相生旺相吉。相合者。必是開張外獲藏
氣之地。若案山刑冲。破害必朝山破碎。反側相生合旺相吉。必是
前朝環抱有情之案。龍旺虎衰為吉。反此為凶。旺相為高。无氣為
低。與穴生合為吉。帶刑尅不吉。天后為明堂。水后所乘神。與墓穴
冲尅為无氣不利。課傳无天后。即水無也。有水為有氣。無水為廢
地。又云未葬以支為穴。既葬以支之天盤為穴。如甲子日辰
加寅寅加子子加戌。其寅加子處。則子屬地盤。為未葬之穴。其子

加戌處則子屬天盤為己葬之穴
課體不備四面不正潤下子孫不振從草子孫變遷三交奔波九
醜淫亂伏吟最吉反吟凶三光三陽富貴龍德奇儀等吉三陰三
禍等凶

婚姻

干為夫支為妻兩乘旺氣上神得生得合互生合求主成就後亦
吉昌次看本命行年相合相生而用傳類神俱吉壽福神多男若干支刑
冲陰陽偏勝非良緣也無成

天后為女之類神干尅后與后尅干不肯嫁支尅后與后尅支主
不肯娶干上兩課發用男家吉急支上發用女亦然三傳通生

日辰或通傳旺相值吉將成婚姻切忌刑尅見破必被人破見

空為孤辰寡宿官鬼主有人阻在干支天后上論之

天罡加孟不成加季成凡曲直炎上潤下寅卯巳午亥子等日

皆主成就且屬親上作親惟從草難成中有分離之象

最忌魁戰若天后臨子極妙更丑作貴人子与丑合吉課第一天

后之陰神作太常青龍之陰神作貴人主大貴 后之陰神作青

龍貴人值祿與天月二德俱主貴若作蛇虎陰空劫煞為賤格

六合發用為約婚之始亦為媒人發動值吉神媒得力言皆實若

六合偏生干向男家偏支向女家

青龍屬婿天后屬女六合屬媒三神俱宜出現詳衰旺

占婿吉凶日辰上下年命上忌見魁罡不利

天后陰神詳其助損若陰神作虎來損魁支女病天后陰陽二神

此

並魁日本損翁姑魁日干与青龍乘神主夫病魁六合乘神男女

少寅戌相加名龍戰于野殺夫傷夫 登明加妇命無子

太冲從魁加婦命難產勝光加妇命多男神后加妇命多女功曹

傳送加妇命多子孫 夫妇行年皆在丑辰戌丑未名六絕不宜

用空亡他日斷絃以來意斷必在醮 妇年加夫年不宜反此

則宜 日上神賊日害夫辰上神有氣助之則夫死辰上神賊辰

亦然 正時鬼門見甲男無妇見庚女無夫謂二吟也

卦得無祿絕嗣孤寡龍戰九醜八專不備從草皆凶課也惟三光

三陽玄胎課吉解離課亦忌之

婚相

占女貌性情視天后旺相以定之如天后乘旺相有氣日辰上下相生必美而好反此否天后乘金旺白淨性情果大斷反此陋而性硬乘木旺清秀修長聰敏反此黑而陰毒乘水旺黑色而肥性情和順反此淫瘦而淫巧乘火旺紅色而美情性通明反此髮少而赤性燥乘土旺容貌端肥性而情沉重反此面黃而拙乘魁罡性情不平命上值此主口歪暴牙斜眼又支上神將亦並論占女邪正切忌太陰乘卯酉未亥四神發用則為淫婦且當再嫁或支上得此之神作太陰並忌蓋卯酉為私門未為奸邪亥為陰賊不正之象也玄武六合天馬六丁發用在支上皆主淫奔

凡占婚切忌四課刑冲又畏三傳与日辰不和及蛇虎魁罡等神皆不利最宜四課相生三傳相合日辰比和吉將為吉三傳為父母後必無嗣為妻財必尅翁姑為兄弟必尅如為子孫必尅夫龍尅后吉反此凶課有青龍与太陰比亦可為妻不必專責天后天后加孟為幼加仲為長季為美陽神作六合男為媒陰神作六合女為媒生旺幼小休囚老狃

胎產

凡占胎產未孕之先要胎神出現更乘生氣方許有孕既孕要胎神旺相比和方保住臨產又要胎神逢空脫冲破方可定期此占之大綱也占胎產以支為母干為子取支定于寄之意

又月壬寅日干上午發用此課吉若壬辰日占亦是干上午旬空

凡看胎有無第一喜神胎作日之財又為月內無氣主妻有孕如

防有損丑為腹丑臨胎神即胎在腹內之象主孕若丑值空亡即

腹空占孕必損占產必生連支之胎神即臨支上主孕日之胎

神臨支支之胎神臨日皆主孕若胎神又臨年命更的

凡亥胎主孕。凡有孕無孕看夫婦年命上三六合德令生氣天
月德月令或子息星不犯上下六合空亡命字必準。若見空亡四絕無
祿絕嗣無孕。夫婦行年上神與本年相生有子。旺孕與德孕有子
旺孕謂夫婦行年上同類三令各立旺相之鄉如夫年臨寅妻年
臨午春占木旺火旺相象異位而氣交感合火局也。德孕者夫妻年
立德鄰鄉夫年立甲寅妻年立己亥正月甲子日亥將已時占雖
係反吟課而兩德在寅寅為發用主生子吉昌。三傳丑亥酉為
極陰無胎已孕不論凡龍常空亡寅未相加主鬼胎未為鬼胎寅
為鬼門更得太陰蛇空加之尤的。若天空臨胎神假胎。

六丙日胎神在子申月占陽見陽為偏財主偏室孕甲乙日胎神
在酉十月占生氣在酉非妻孕乃婢妾有孕丙丁日胎神在子正
月占亦主婢妾孕蓋子為小口也六辛六癸日乘胎神作生氣乃
妻之妹有孕乘武必私胎或上乘玄武六合天后更值奸神亂首
不備校童洗女等課為私姦之胎
若母之年命上神尅胎神縱胎神作生氣亦小產
胎神臨日當日即生胎神值空受尅亦主速胎神乘蛇虎勾驚
帶不安見死符死氣更的日生傳胎必墮胎逢空防損
占產正時為子母之命切忌傷干支又忌月將傷時子母俱碍干

支夾宮三傳或首六合母子不得免為氣塞胸中若母三年透出
支于外免母難 伏吟課日辰皆見刑者產不下大凶
六合之子類神也臨月之死氣類神受尅子必凶天后母之類神
也亦然 死氣作月厭加母之年命凶 胎神加病神產凶如甲
乙日酉加巳丙丁日子加申庚辛日卯加亥戊己壬癸日午加寅
占產難易遲速不要見三合日時遲速且主在外家生要見空亡
脫氣傳送皆易生若連連茹進亥胎子戀母腹主遲 支見于上
速乃母俯見子也 辰上神生日上神順而易反此遲 青龍臨
酉為產門若逢刑冲者主速 養神臨占日尅胎神主速

用神逢閏隔子母不利入傳難產 用神加絕地速 天喜乃逐
季養神發用更速 月破日破作胎神產速 月厭天空浴盆產
速 青龍玄武發用以緩 生氣作月厭加命_母年命上產速二神
六月會于巳十二月會于亥 一法視天罡所臨之地盤加孟遲
加仲將生加季即產

心鏡歌 婦人懷孕既經時未辨所懷雄與雌傳送且來加本命
即向行年支上推陰神本是生女子陽神必定生男兒更用勝光
推產日所臨之處產無移又將月將与加時時与日兮比比
即是男應不錯不比是女亦無疑如若甲子日占事時在午兮必

是兒若見未分當是女未與甲兮為不比

推胎法

婦人懷孕已經時 男女何胎可預知 傳送相加懷孕命

行年以上定雌雄 陽神定必生男子 若是陰神得女兒

更用勝光推產日 所臨之位是其期 又將月將加財上

時與干上相較了 比是男胎應不錯 女胎不必亦無疑

假如甲子為占日 得未時兮以女推 財若年兮男可斷

午能比甲是陽支

容貌

占人容貌細推尋 天乙端嚴細小儀 騰蛇端嚴白牙瓜子面朱雀

肥俊赤白姿 六合和平人柔順 勾陳黃白兼豐肌 白虎矮身鬚微

少青龍長細必多髭 太陰骨細面清白天空老相面黃瘦 太常額

寬容儀雅 玄武黑丑眼斜窺 天后細長兼碧色 相尅相刑並斷之

亥子矮身黑色分 亥子主身矮小額大嘴尖色黑道是水木

色青黑道干是火土色紫黑更須看其旺弱 若初傳與臨處旺亥

言不旺亥以遁干言 子同亥斷

寅卯拳面為青靨 寅主身長色青若受尅無氣主頭面不完或

是道士亦不完臨重尅亦頭目帶破土支重尅皆主破損不完又看遁于若遁木青長遁金矮小青白遁火紅白色遁土面黃白色遁水面黑色也卯同寅斷

申酉肥柔方臉腹申主細考黃白酉主方面而肥好爭鬪若遁千金土黃白色遁于水青白色遁于火紅色遁于木紫色也

巳午腰長兼紅白午主紅白肥滿多言語有威力巳主細考腰大黃白色旺則心善無氣則狡猾若遁于金土紅白色遁于木青白色遁于水紫色也

天罡方面耳輪厚辰為鬼為惡吏主面方耳大黃白色若臨今

日劫煞或貴人乏陰又有寅卯為初傳其人曾為吏也若遁于交加尅戰主貧乏出外狡猾也

小吉頭黃額尖嶮未主身瘦骨薄弱頭白小吉見天空亡空即主頭白若所臨之地有氣不尅制頭黃

天魁玄武必多鬚假令戌加亥主頭尖身大黃黑色性急而狡猾惡或文面或有鬚假令甲戌日戌中有辛金尅甲木又遁戌于生辛金或戌在申立主有鬚或不落空亡貧賤人也

農桑

日是農人支是田支生于財豐相生合收干尅支虛耗木禾金麥
火黍水豆丑未大小麻亥子為黑豆稻 傳中有類神須看歲歲
上相生大吉利但要与家長行年相生吉

占歲欲知歲事豐歉但即年支上用功視之金穰木饑水主滯火
主旱土主豐 立春之日用月將加立春之時四課三傳以定歲

占豐歉以太歲上神与五穀類神决之水旱看地分十二月加
神將如何占之地支有分野看上得何將神如午用分上見白虎乘魁罡

必主温見遊都主兵尅方神損將 又以天臘日即元旦也占之

之視太歲為主如日上發用與大歲相合相生者吉與太歲刑冲
破害者凶所喜者青龍乘功曹入傳太常乘從魁入傳也所忌者
太歲落空亡及空亡加歲上蛇虎乘神尅歲上之神更乘罡乘凶
加歲之建也 又以歲祿所臨而守其何方為最熟如祿臨于則
南方為最熟

選舉

干為主文支場屋日為舉子辰為魁日旺相相生兩比和天官更
善堪于祿支生干傳又旺上進生傳順少刑冲立用當時兼有氣管
教一舉便成名 蛇作初傳末作龍 干頭化氣又潛通歲若月
建來生命足躡青雲步月宮 貴雀龍常及城吏日德奇儀乘以
處祿馬交馳無空脫大鵬秋風自振厲 天喜加臨年與命生氣
皇書月建併傳用欲居天乙前錦標奪得人欽敬 文章緊切視
宋雀莫教內戰噴簾幙乘陽乘空不逢歲月相生真合相格
雀臨丁馬亦非美榜將出亦不美鑄印乘軒龍德臨以行通籍金

闕裡 白虎傷于語不倫 勾武名為塗註神墓死入傳陰后用饒
君才俊亦眉鬢 下剋上兮神剋將日後行傳墓為障陰陽不備
德旬虛三刑六害俱休望 無祿絕嗣天網恢飛魂魄化並伏殃
四絕伏吟反吟體占得逢凶字妨

課中見鬼之墓為官入墓 考人雖看簾幙亦以朱雀為類神雀
乘旺相入課傳不受刑剋而生合日辰年命者文章顯達然喜落
東南若亥子為投江入酉剋戰即不入課傳亦須尋討入午為真
朱雀格 朱雀乘神剋簾幙官文不中主文之意

選舉忌神多是水土及金陰后主文字幽暗之武主名第脫失又

主文丙塗註天空剋支文有疎失

太岁作天乙或作青龍者中 天乙青龍乘馬臨日辰年命者中

天喜臨年命或年生氣助之又龍乘入傳者中 天魁二馬臨

日辰年命全備者中 二馬相並六處者中 長生帶天馬天德者中 長生在 初蛇

未龍者中 長生帶天馬天德者中 長生在日前中速居日後

緩若入死絕中後不祿 長生若見干上或發用為薦主喜愛文

字若傳入死絕囚墓難中

凡斗鬼相加在年命日上者 中魁 從魁天魁加年命日干相生

者中魁 二魁加年命日干相生如甲辰甲戌旬值之中元 殿

試甲辰旬內占辰作太歲生干中狀元。殿試見天空天后太歲中必高。凡學考省試重馬不重祿會試殿試重祿不重馬學考省試重文書不重官鬼以為尅我也。會試殿試拜官必兼看矣。凡進學科考只干上三傳旺相生合相味崔得位有力則吉若鄉會試必須得元首時泰龍德三光三陽奇儀鑄印軒蓋斷輪官貴乘官爵中之高下全在幕貴朱崔旺氣詳如幕貴作朱崔青龍乘旺相在六處生合我者中高若六處乘休囚中低不在六處而自乘旺相生合者中副榜入局落空或乘死囚墓絕尅者不中。死氣死符並墓鬼或臨干發用或在末傳俱主不中。白虎尅干尅辰之陽神不中課得返吟伏吟昂星炎上潤下曲直從革稼穡

穡皆不中。若得多祿絕嗣天網伏殃飛魂魄化四絕等課除不中外若乘凶將休以病論囚以犯事論死以死喪論。若三合課為文書生干旺相仍以中論。士子試後得伏吟課如旺相亦中。小試以金木三六九水土以五七火二四八及一三三四課發用之名數。至于武舉之法則日上發用五年命上遇大煞月煞乘天空白虎太歲入傳者吉已為弓申為箭五馬為馬三者並馳見又乘吉將不犯空亡者吉午為紅心煞の盂為四角夜以申上下所乘言其箭數多寡又三傳尅日陽刃祿馬並見者吉其餘以文舉例之。

仕宦

占官以日為人辰為官職太歲為相庭月建為都堂文看青龍武看太常寅為天吏申為天城河魁為印太常為後

凡占官視太歲月建龍常城吏印綬貴人朱雀日祿天馬驛馬入

傳臨日辰年命旺相相生合者主無官得官有官遷職若刑冲破

害墓絕空亡皆不遂意最易官鬼透見要得令日辰旺相不

官鬼旺相官被子孫剋印被財剋不宜

官日星祿星兼看有日祿命祿二祿臨正時上或並吉神立用或

馬與祿併皆主陞遷傳順更得太歲發用主陞遷官傳逆乘馬

帶丁雖遷不如意發用太岁見太陽生于必遂意
城吏臨天口天乙臨日辰求必得若見印綬大遂意
月將月建驛馬天馬与城吏並而臨年者求得 驛馬看歲月日
辰正財年命乙处凶緊要入課傳得力官得而遂意
本命支德見年命上吉如甲子人見巳也 天喜臨年命吉
日生辰耗費淹留辰生日主胥吏順祥 日辰互尅刑又兼亥虎
上官怒 凡丁馬併雖遷不如意 玄武天后騰蛇相會主官有
失 岁上命上合和主政声 官星囚死或見飛廉破碎用起又
來刑命者政声無聞

占官十馬^美二馬印綬城吏官禄天乙太岁太陽臨年命三傳者主
未任得官已任陞遷十忌一年上神与受任者尅一行年上神尅
方上神不安方即居官任之方一方上神尅行年上神死于任一
所拜之官勿令傷其人年上神如官是金曹年上是卯主刑秋有
傷一傳中見天罡太乙与煞併主死没其官一災煞劫煞当路主
被灾害劫盜一主象落處上尅下主飛又主病下賊上主退官主
象臨害刑不利一傳見冲刑空亡或傳見尅日或罡魁臨日辰上
或玄武天空騰蛇白虎六合發用俱不吉
占官看主象随象空方与期如文以青龍为主象武以太常为主

象看主象生于何地若立有氣之地則吉反此則凶臨月辰年命
顯不臨反是主象与月辰相生長久相尅或外戰不利日生主象
除外主象生日主^除內或近都一日主象落處內食神一曰以五行
斷之金西木東之類日去主象內歲期辰去主象內月期主象生
處內日期尅其主象以時期如甲子日占青龍乘申立辰甲在寅
從寅至辰之位為三年從子至辰五位為五個月主象乘申申金
生水內壬癸亥子日尅申金之時內火乃丙丁巳午時也
占食祿之方看祿臨何地祿居長生等四吉位吉併丁馬主路遠
傳中兼見死氣死神主死地方

凡赴任占得日上神尅年上神多齟齬年上神尅日上神主病不
安一法以月將加月建驛馬与城吏並臨年命者得官一法
以登明加本命行年上見城吏者得官

附上官擇日

擇日上官何官何所從年上神遭官尅凶兵法二曹金是主仕曹
為木水司工戶屬火工倉是土水來傷火害其冬將是主朱禽憂
口舌神為白虎病將逢年上又值來尅日凡此之時禍必鍾門上
傷年歸未得年上傷門便役從求替支傷干吉欠斗罡加季也相
容如甲乙日上官年上見傳送加亥亥与寅合正月內見災也

門上往官之方也。可也。

[Faint bleed-through text from the reverse side of the page]

謁見

以日为我辰为所謂之人所謂是貴專看天乙加臨兼看辰上併
彼人所居方向若平等人專看辰上併方神此外天罡亦須兼看

凡謁見看類神官長視月建文官視青龍武官視太常文人視

朱雀夫人視天后妇人視神后僧視傳送道視功曹須得干上神

生合比和凡日上尅用神得見用神尅日上或用神空亡俱不

得見用神見天馬驛馬主身欲動出外三傳相去近易見相去遠

難見天罡加孟人在家見而且親加仲人在門等待加季其人在

在外不得相見一日貴發用往而必見小吉臨日上必見巳亥訪

此

人在否用神与所往之方神合則在不合不在如用是寅往亥午
戌方為合方上神見子午在家等候見申酉在路遊行見未在家
飲酒辰上見子午不在家可待之見丑貴家及酒家見寅出
使或為木作見卯在舍後宅或為舟船竹木事見辰戌其人疾病
見已近考欲還見未飲酒不少見酉在家或道路逢之見亥弔往
不在日上天將入廟我不去辰上天將入廟彼不出日上見天
空空亡亥武自不去亦不宜去辰上見之彼不着意即許亦詐刑
害尤甚辰上旺相生合日或作日之生氣見必會求必允辰上
空亡或刑冲破害日者見難縱見事亦不成日辰各見三刑賓主

不投

凡謁見忌隔角空亡謂寅申巳亥也凡辰上見貴常六合吉見

蛇虎勾朱武甲凶天后遲疑太陰困頓天空虛詐凡占小吉為青

龍在日辰上最吉

凡占所謂之人在家憂喜加辰上与日上生合為喜刑害尅戰為
憂皆以辰上天將決其憂喜之事如見青龍財帛見白虎喪病

出行見勾陳爭鬪連累見亥武失脫盜賊見未雀口舌火燭見六
合婚姻暗昧見太常財帛田園見天空欺詐見騰蛇驚疑見貴人
官司見太陰天后陰私女婦之事

凡謁貴無論天乙入傳不入傳但所乘神生合日併年命者主喜必會求必允若乘神刑冲尅害日併年命者怒難見求亦不允

天乙臨子午吉臨辰戌怒然或上下相得生干亦吉若逆行不允若順行而乘神傷日或上神將不和亦難求事

謁貴求財要初傳即見財及青龍入傳干文字看朱雀衣服看太常酒食看小吉總要類神入傳得地即允

兩貴加臨上下合和主得意謁平等人用作天乙主官貴相留

凡年命上見青龍与日辰比合主謁見因招財帛喜慶見太常与日辰比主謁見因招食飲

凡謁見占有無酒食酉加孟方釀加仲正醴加季將盡再用適干食神加干我擾他加支其人在家方食或出外飲食食神乃甲食

丙乙食丁之類如太常乘酉臨日亦以酒食論

課得重審涉害三交不備不能見要見亦遲伏吟柔日昴星在家不出反吟出行不在或在對門退連茹退三詞皆為不見進連茹

進三詞得見凡不見者以用神合處之日見凡約人相見日辰相合必見傳送臨日必見伏吟三傳順必見日辰相去遠三傳相

去遠反吟日辰上有勾陳皆不來亦以用神合處為見日占請容喚人以月將加日支視正時上見辰戌子午便來見寅申

火頃來見丑未來緩見卯酉在道上便回見巳亥虛言不來
望女子視太陰男子視青龍傳加孟未來加仲半路加季即至
占路上與人期會以日辰為彼我日尅辰至初傳尅辰至傳入四
四季三傳合即至辰上神生合日辰至辰尅日不至伏吟昴星
不至辰上神生合日辰至辰尅日不至子加仲得會丑加仲過去
也天罡加仲臨干支即至加季人已去遠
占望人未否天罡加孟有阻加仲半路加季即至
占會衆有約天罡加孟即至加季齊會加季失信散而不來或加
仲有公事加季亦至

頁錄

以干為己辰為東印文為書館祿為方向又為東脩財爻亦為東
脩子孫為生徒各要生合比和忌見刑冲破害詳其旺相休囚以
斷之

課傳內文書見者可得年上見文書生合者必得日上見文書者
必得如課傳不見文書者年上日上不見文書者不得太岁作文
書而空亡者不得發用見天喜者可得日上乘天月德又帶吉
神者必得太岁作文書者必得
財文旺相束脩則多休囚則少以先天數加減決之發用見兄弟

或財文化凶必有人抽分財爻無氣而遇太歲月將月建生扶者
束修不豐而節禮反厚

推薦者以發用日辰上天將生合者決之見天乙則貴人騰蛇則
富豪朱雀則文人六合則術士勾陳武職青龍則文官介長天空
則善士僧道白虎則官官兵卒太常則將玄武則用宦太陰則老
婦人天后則夫人日之陰神為我之人辰之陰神為彼之人三傳
進生推薦得力加孟賈加仲半虛半賈加季虛
日辰生合者成日辰上神生合者亦成日辰之陰生合日辰者亦
成課傳吉不見空亡者成發用日德日合又乘吉將者成日辰刑

冲尅者不成 伏吟難成 反吟雖成亦不久

館得何家

視辰上得天乙貴家也餘可類推 供膳美惡以太常發用臨日
辰日旺相款待豐厚休囚反比財化子豐潔則化鬼無美味財化
父母淡薄財化兄弟平常

子爻為門生值空亡雖是其人作主未必其家子弟也子爻旺相
發用三傳刑尅始多終少子爻休囚發用三傳生扶始少終多子
爻見去生學堂者後必大貴見天月德天乙太常者後必榮必乘
青龍者俊秀乘死氣產煞絕氣者後必無成乘白虎者頑劣子爻

化空主半塗而廢子爻被三傳冲

師日上冲破主師此退

又自干傳支則當我就彼也自支

為彼求我也傳見兩

印則審其衰旺空亡而決之初生合

末刑剋則始和而終乖

也初刑剋而中末生合則始衰而終親也兄弟化印或臨支上主

同類侵謀也日上空亡及辰上剋日我不肯往也辰上空亡及日

上剋辰彼不欲延也

求財

凡財以日干所剋為財星青龍為財神須二者皆入傳臨日辰謂
之出現財星財神兩現為上有財星無財神可有財神無財星不
可若不現及落空不獲兩旺財豐休囚少比劫更少

發用忌父母兄弟官鬼剋日與行年凶喜見妻財子孫併青龍生

日行年者遂意若發用是支財易得日財不足為財如戊寅日辰

發用支財得甲子日戌發用是日財又空內外財內鬼主他人得

財自反破財

辰上神及青龍神生日無剋得日生辰反生青龍不得日財內外

支財內日財臨辰兩課外財入內圖謀遂意支財在日兩課出
求亦得財之所臨生日辰年命得財宜逢有悉之候臨有氣
之地与地盤年命日辰相生吉若財生鬼地凶灾取之有禍如甲
乙以土為財落在申子之類或在空亡皆不得
有財旺日衰者雖病中得財日旺財衰身安財損
三傳有財易求無財难求初財中末生助先好中財初末生中好
末財初中生後好初傳空敗刑害末傳吉財終可得初傳財中末
空敗刑害初雖允終不遂三傳俱凶勿求也三傳俱財財反化鬼
三傳俱鬼鬼却成財或先鬼後財或先財後鬼後急宜之

三

求財以尅法日尅初初尅中中尅末末主大獲財

日辰上下俱財逢龍合財在掌握如己酉日三傳有水木日尅水
為財金尅木凶財初傳財中傳財墓利可十倍末傳不冲尅中傳
財可永久

財墓又有分別如丁巳日傳申子戌戌為丁火墓反尅金雖日日
墓財不得聚辛卯日傳未卯亥自墓傳生主先聚後散戊辰日傳
子申辰財多生鬼喜自旺歸庫財豐然必日干旺方妙

凡財已歸庫又防墓空墓主有失詳天將因何事有失決之
財之墓臨干財難出須三傳年命破之可空手得財年命可破可

求刑是自已向前凡財最切日辰年命是也宜生旺比和合如日
剋上神是財上神即加年命上乃財喜之兆若命上神非日之財
反剋日上神者財不遂

財之乘神各有所主如乘太歲月建內經年累月之財乘馬內隔
縣之財餘類推也之

凡求財忌伏吟反吟不備別責退茹蒿矢彈射等課財不稱心

凡命上得財神財星加臨並得日祿命祿見課傳者吉蓋一祿勝
千財也

日辰年命上見暗財者吉如甲日遁己之類子孫多亦為暗生財

年上見功曹利五倍傳送十倍旺相益利

三傳財乘朱雀旺而剋日因財起訟乘白虎旺而剋日又帶刃煞
主爭財殺人乘玄武旺而剋日防失脫帶劫災煞乘天空不宜托
人防受賺雀蛇防財爻有阻滯龍入墓爭死人之財罡入傳爭鬪
之財

凡占遠大之財不要見空末傳要旺若論目下小財但得財發用
或占時是財或是用財臨命天喜發用皆空手求之傳內無財或
有三合六合旺相亦得財青龍為財神宜臨日辰年命要時旺地
旺神旺在亥為入水財喜非常即不入傳亦吉在子為出水財不

六虛時印旬
空之對宮如
甲子旬申辰
巳虛

足若帶空敗劫煞破碎財不稱意

青龍尅日破財乘天喜有財乘日旺與臨月之長生最吉

鬼乘陰后臨於財鄉主密意移謀恐播揚凡財乘太歲耗月破旬

空虛煞及日鬼皆無財財休囚亦無財

凡論財數以今日尅為財從上順數至龍臨處相去幾位為幾分

財論財衰旺加減一云水一六火二七金四九土五木三八

得財日期難定惟以旺相財星所臨之處為得月以青龍所落之

神為得月極準

絳宮時戌為德明堂時酉為德王堂時加日辰有利

子也

丑也

寅為德

出外求財支上神尅日與日上神宜出外求之反此不宜方尅

行年上不利行年尅方大利如方年上得寅行年寅上得戌方尅

行年也若行年子上申是行年尅方也行年上亦宜財神財星

加臨太歲不尅行年行年旺能制青龍者亦得財或往行年所制

之方必得

財墓發用主田遠之財田地之價日墓作財宜急取遲則有變

財星財神所落之方最宜往也求之必得天罡尅六合被人破

他尅月將被人破我

類神如子為魚鱉
丑為田宅寅為草
木桌橙几席卯
為材木舟車竹
器狐兔辰為磚
瓦五穀魚網巳
丙為灶火金石
午為絲棉小豆
樟鹿馬蠶未
為酒食羊鷹申
為金銀珠玉刀
劍大麥酉為金
石宝物雞小
少秀戌為句綴
鎖鑰狼犬亥為
圖畫樓閣豎猪

買賣

買賣共求財。照求財門卜。但干為人辰一辰為貨物。買貨以日一辰為買

主辰為賣主。欲賣貨。反占之。傳中有類神發現。與日辰相生。有利。物類在日辰行年太歲上。不相尅。用傳旺相。吉。將物好。有利。反此

無利。日財即所販之物。衰旺吉凶。與物類同。凡物類各得本

局。謂之得財。如絹帛屬太常。三傳亥卯未成局。春占為得財。日

辰不宜相賊。若日辰尅青龍。即異珍難得者。易得蛇。虎是魁。臨日

辰發用。易得者。反難得。日尅辰。買得賤。日生辰。買得貴。刑尅兩

相不肯。初傳生辰。中末尅辰。彼初欲。後不賣。初傳尅彼。反此。若

指梅花。葫蘆。又太常。絹帛。青龍。小財。太陰。

[Faint bleed-through text from the reverse side of the page, including characters like '買賣', '財', '日', '辰', '太', '歲', '上', '不', '相', '尅', '用', '傳', '旺', '相', '吉', '將', '物', '好', '有', '利', '反', '此', '無', '利', '日', '財', '即', '所', '販', '之', '物', '衰', '旺', '吉', '凶', '與', '物', '類', '同', '凡', '物', '類', '各', '得', '本', '局', '謂', '之', '得', '財', '如', '絹', '帛', '屬', '太', '常', '三', '傳', '亥', '卯', '未', '成', '局', '春', '占', '為', '得', '財', '日', '辰', '不', '宜', '相', '賊', '若', '日', '辰', '尅', '青', '龍', '即', '異', '珍', '難', '得', '者', '易', '得', '蛇', '虎', '是', '魁', '臨', '日', '辰', '發', '用', '易', '得', '者', '反', '難', '得', '日', '尅', '辰', '買', '得', '賤', '日', '生', '辰', '買', '得', '貴', '刑', '尅', '兩', '相', '不', '肯', '初', '傳', '生', '辰', '中', '末', '尅', '辰', '彼', '初', '欲', '後', '不', '賣', '初', '傳', '尅', '彼', '反', '此', '若', '指', '梅', '花', '葫', '蘆', '又', '太', '常', '絹', '帛', '青', '龍', '小', '財', '太', '陰']

皮草白虎刀器
天乙珍寶藤蛇
豆齋法雀文物
禽鳥局陣字中
物產天空金銀
狗狼之物水族
六合絲蠶竹木
天后如女用物

賣貨照買貨例斷 天罡尅六合或尅月將被人擾害於我 買

賣方向青龍所居吉乘旺氣與日辰年命相生為吉寧年尅方勿

方尅年若方上凶者必有災咎

凡占買賣用神旺相傳入休囚墓絕宜速賣初傳無氣中末相生

有氣宜暫停用旺被末傳刑尅貨宜速賣不宜停

買貨物用神旺相尅末傳有始無終傳雖旺將已過者亦不宜收

買此貨

凡占在路吉凶看の課陰陽中六合有氣不落空亡倍利若六合

並驛馬青龍又與日辰相生比合其物到處可賣無比二神平常

再向失脫盜劫以玄武空亡劫煞等論之

正財不宜加日辰來尅若尅め賊入家必害主人如甲日申加寅

例是日不可納財出財 下賊日辰主得後有失不利主人

凡與人合本視四課陰陽中六合與我旺相生合吉若相尅及財

落空亡其人心意公私以神將推之

信神

申申寅丑

亥辰巳未

巳未申酉

信煞

日曜十二

天雞

出行

以于為人要旺相神將吉相生合二馬加臨吉辰為塗生日生年命大吉日与年命尅辰亦吉反此凶

日上神生合用神行速若日辰彼此生合行遲日辰相加上下

相尅不行日干空亡不行日辰天乙前行在天乙後不行三傳逆

不行謂之回馬三傳或空亡或在斗後不行自干傳支亦不行自

生傳墓行速自墓傳生行緩墓神閑神臨日不行若年命上神冲

之則行不然待冲之月日方行日辰年命上有旺相氣行休囚氣

不行傳送太冲從尅加日辰上定行加白虎亦主行三神在时前

出行

行時後不行時空不行緩則可行時加日即動天罡加季行天官
入廟不行馬在日傳行速在日前本季行如春見寅卯辰之類見
替神未行如二月見寅伏吟不行反吟行復回俯視不行從革無
阻三文不行斬閻遊子定行課凡三合主動遲
亥天頭戌地足加卯乘蛇虎主遠行凡太乙加日勢急而行太
歲加日亦係不自由大吉加日自欲往訪魁罡加日迫於不得已
生氣天喜月合日祿日馬為用傳加日上因喜而動得喜破劫日
鬼等因凶事而行得凶傳尅太岁不吉
凡出行先看發用見子孫有好伴官鬼有灾險父母主風雨妻財

逢良友兄弟多主多耗盤費發用見日辰大吉出行要與方向

相宜方尅日凶日尅方吉如日上金不宜往南方凡出行吉凶皆

以天官推之如武主盜虎主病雀主訟之類天地盤詰時以傳

送臨戌亥辰巳遠行必被盤詰出行切記墓神網羅閔隔主阻

滯不通天罡加土為抬土主去不還直符主官事往亡主外喪

飛鷹主凶傷遊都虜都劫煞主盜賊空亡失脫天地坑天猴主舟

車損日破支破遊煞天獄俱主不利以上諸煞以尅害年命日辰

之之出行要吉時黃道為佳更得龍常貴合乘旺相大利天罡

下為青龍黃道太乙下為玉堂黃道傳送從魁登明功曹俱為黃

出行

往之

道餘皆不用。一推法以天罡加之甲庚日加子乙辛日加寅丙壬

日加辰丁癸日加午戊己日加申。凡出行傳起太歲不吉凡出

行占水陸吉凶以日為陸辰為水看日辰上所乘神將吉凶生合

尅害年命者決之。太冲為舟車乘水利水乘土利陸舟車臨有

氣完固死囚損壞乘蛇虎車破舟沉。占渡視登明加孟有大風

加仲微風加季無風。神后加太歲不宜渡。又涉險日傷勿在

前辰傷勿在彼後時傷勿在中。占途中陰晴陽多晴陰多雨木

多風土多晦又看發用末傳以辨陰晴先後又看旺衰決之。涉

三淵行多滯登三天反艱難。又丙子癸丑癸未為觸水龍日不

宜渡。占投宿日為客辰為主生合吉辰上見登明天空主謀詐

后合入傳中設美色。占客中思家辰上得旺相氣得吉神則吉

若凶以虎病雀訟武盜勾鬪決之。三傳內戰內阻中尅初末首

尾阻涉害發用得火神加水江湖阻土加木山林阻金加火財散

末加金兵阻反吟心不相照伏吟反俯視畏人見而阻

日為行人辰為家宅又為地頭日辰上神彼此生合比和則來刑

冲尅害必不來日尅辰可來反此不來日加辰上辰加日辰

相見行人互相加更同會末傳即至干加支不如支加干是彼來

就我若未傳又歸我處即主至再看他尅我歸我尅他發而不歸

比和明。辰上二課發用來速。日上二課發用末遲。發用見支來
速發用見干來遲。發用見支前即來支後未來。發用在干前以

向日將至。日後為背日不來。發用支上。當日歸最驗。發用見正
時與正時。日辰上俱速至。日上空亡。須過旬。

用尅干為飛神。行人至干尅用為伏神。不至三傳與日辰尅害不
來。初空是人在彼處欲去不來。中空如有馬已在中途有阻末
傳加日上。即至末傳為足下空。主來更得末傳上尅下旺。相有氣
謂之足動立至。

占决伴看勝光在天前後。知其人前後。

行人

凡占行人。卯酉二門為發限。子午二至為末期。先看行人方所定
之。如行人在東南。自寅至未六處。以酉為限。以子上神為至期。行
人在西北。自申至丑六處。以卯為限。以午上神為至期。

干在東南。酉臨即回。干在西北。卯臨即回。蓋取日至。晚思。日夜至
曉登程意。日在東南。傳亦歸東南。即至。日在西北。傳亦歸西北。
未來東南。主亮。西北主暗也。

卯酉發用。行人已動。卯酉之合日至。絕神發用必明。若是返吟
末絕。則回去絕。不回。如庚辰日。寅加庚。為未絕。甲辰日。寅加申。為

去絕。墓加干入傳即至。自墓傳生旺不至。天罡加日辰及日辰前速至。月將入傳立至。並馬尤的。天罡乘馬雖不入傳。當日至。午加寅人至信到。申發用或加日辰上立至。在財前已行時後未行。天乙加卯酉或加日辰或日辰發用在天乙前皆至。青龍發用至龍令后乘驛馬在日辰前或加日辰各曰傳書然速至。凡天將入廟在日辰前發用。行人他鄉住宅未移勾陳在日辰發用或在行年發用皆主不動。如占東方寅地人仍在東方用也。未動加酉已發遇酉以度限而子上神即至期也。未度限不可便。

斷至期也

白虎道路神太岁家宅神宗旺終衰回程迅速反此阻滯。虎旺臨行年乘太岁或与日辰合或在初傳主归速。虎加亥子為溺水遠信不至。行人專看二馬馬加月上人至或信至加卯酉生日速至二馬遇三合即至併道路神亦至課傳生日併二馬速至馬入墓入廐不至廐即午也驛馬下尅日起身在途上尅下束裝欲行。遊神戲神加仲至加季速至加孟不至。天耳天目入課臨日辰人至或信至。管神鑰神加日辰不動。行人年命加宅上為入宅即归若尅干支不至行年入辰上兩課。

發傳即歸入干上兩課發傳來遲年命發傳即歸在末傳亦歸年
命離日支近歸近離日支遠歸遠凡行人類神入課傳旺相生
合即至如卯酉為門門上神不宜與行年相尅不尅則歸本尅
官上神尅之亦不歸天乙逆行以天上行年逆還地下行年天乙順行以天上行年順
還地下行年是為還家此法奇驗天上日要還地下日還家則
歸不還家則不歸假以甲午日丑將占午時占天盤寅即甲在
未上地盤寅上見酉金尅之是日干是日干不得還家也行年寅
加未依天乙逆數還寅遇卯門上見戌戌有辛金尅寅既不遇門

而寅宮酉又尅之是行年不得還家也主不得歸甲子日亥
時占天盤寅即甲在辰上地寅上見子無尅行年長加午依天
逆數還辰不遇卯門亦無尅主歸但辰上寅亦有尅再詳之
凡占來期須分道路遠近三千里外有將軍下臨何神即至期千
里外看岁支下臨何神五百里看月建下臨何神百里看于下何
神五十里看時下何神皆度限以用未度限不用
三合之間值六合即歸首尾相見必至即不入第四課但末傳歸
于辰兩課行人已動初尅末亦動辰之兩課傳外課者未動
凡占來期發用在支前即以發用臨處為來期類入課傳即以類

神臨處為來期。遊神戲神二馬臨處為回程。生日之辰為到期。
凡入神傳入墓為歸期。連茹間傳近者來。遠者不來。贅壻繫
未動亂者動神遙尅日行人至。
行人凶吉以天上行年加處為見在之方。若行年旺相與方神相
生比合又吉。將課得元首人至。若從革重審虎視不備皆不至。剛
日伏吟即至。剛日順傳至柔日逆傳至。伏吟近來。返吟遠
來。近不來。若行年休囚被行年尅刑又凶。將其人非死即病。
行年臨孟則生。臨仲臨季死。臨已亥有歸期。臨寅申無來期。行年
上神與日上神相生吉。相尅凶。行年神若在支上兩課發用必來。

若不入傳即入傳與支不和終不歸。三傳尅歲君行人有災。
行年地下地神為出門去方。天上神為轉來方。初到之方有尅制
必移身在財方。如移處有財生合必不再移。
行年建干隨日時遁更以所臨宮分。天上地下有干合。主有妻妾
伴或財物件不歸。建干之妻落在今之辰上。主思妻欲歸。若支辰
上與妻相合。主妻在家淫亂。更上下有尅行年之干支者。主妻有
外心害夫。
發用見父母信至。兄弟盤費少。妻財欲動。子孫喜至。官鬼有災。若
無災有人報信。白虎帶煞尅月。又休囚死氣在外凶。行年不入三

傳支上陰陽不備終不動。天車入傳尅日有災。天恩天詔天
吏天馬朱雀入傳主有朝廷公事。行人吉凶。又看驛馬乘勾朱
入獄官事若臨死氣病符喪車白虎有孝服乘空亡事信不的乘
陰后途中思家。归切乘龍合有財帛買賣。絕處逢生。行人与故
田同归。占行人伴数初傳为去伴末傳为來伴。按先天数加減
占近出行人臨行之时加今日之辰視天罡所臨之地为到日
时若罡乘貴臨日辰即到加季亦到若伏吟無丁馬來遲又日干
見天乙始發見前二視在路見前三近郊見前四入郭見見前五
倚門而待。

凡占信息以干为占者以用为行人干与神生合有信用尅日有
信日尅用無信朱雀信神在課傳信至乘二馬信速空陷有詐期
候則以朱雀信神所臨之神为至期。雀乘午加干信速臨地已
午为安巢無信加寅申或乘寅申即至。用見勾陳信遲中末途
滯。天雞會神俱主信至。閑隔加日辰信絕。報信虛實專看
日辰若日加辰相尅信虛旺相生合信實。一云以日上神之陰
神为信神信神在卯門信至在絕方信絕。
遍地占行一法与諸家不同專視玄武近則取用神三合处为至
日远則取用神之合神所臨为至日。武乘龍神加の季又入傳主

行人即至武加四季發用在支前末傳又下尅地盤行人立至武
乘四季不入傳則以地支加臨為至日武不加四季而傳見勾陳
必留滯見虎蛇主官災見玄武天空尅日主在途失脫
凡占行人看初傳絕墓落處為至期陽日看絕陰日看墓

遺失

上多尅下為失下多賊上為盜課無玄武為失有玄武為盜類神
併蛇虎日鬼入課傳年命者主偷盜天則有失
日陽尅辰陰失物不得辰陰尅日陽失物可得

占失物看類神類神臨于發用當日見臨支臨年命易得類神入
傳与日生合比和易尋于支尅類神易尋類神有氣在生旺方易
尋又看財在支者不失在宅內或傳归支上亦在宅內以類神所
臨者為方向假以金銀遇酉加子子又加卯即于房內東方竹
木草內尋之支上見陰后家人匿類神併陰后亦然

玄武為藏物處。加孟在園圃。加仲在屋下。加季在土中。玄武加陽神是男。加陰神是女。加孟為少。加仲為壯。季為老。

玄武臨夜六位來意占盜失。

占路上失物。以白虎為路神。以太陰為失物。要臨墓敗。不在生旺之方。其物尚在路。可陰可得。陰尅路。難得。時不出。可以路神合干。此期之兼看類神在何方。

占同居同行人為盜。以各人行年在玄武下為盜。

六畜走走天乙順行。青蛇逆行。青武三傳有蛇。武日鬼。被人盜去。无則自失。視日辰上神能制蛇。武日鬼則得。反此則不得。辰生日

自回。日生辰併類神。加日辰自回。伏吟不去。返吟遠。

辰併類神上見空武盜神。竊去見陰合后。主人藏匿。見天乙未勾。

主留官家類神在旺方。生方為放縱。在畏方為拘留。蛇虎並在

死囚在死之地已死也。類神見刀砧蛇虎鬼罡已死。三傳有救

不死。類神臨處為方向。離辰遠路近。離辰近路近。如牛看大

吉加申在西南陰神在丑。丑至申六位為十里。旺六十里。相三十

里。可于申日時得之。月辰上亦為獲期。

逃亡

凡逃亡有自己急難欲逃者有人逃走欲尋者各有數斷法

自逃以日為人辰為逃所日辰上神生合比和又得吉將逃去大

吉日上旺相有氣空亡見鬼凶傳進宜前隱傳退宜後隱前神吉

宜前後神吉宜後前見鬼莫進後見鬼莫退傳生旺宜遠遁休囚

宜退藏大抵日干生旺之方可居鬼方宜避鬼罡發用宜速行

丑未發用宜遁伏勿用動二馬在旺相相生之方可向其方若

吉神助馬加干入傳亦吉天目下雖行万里無妨天上戊己

之下可避難天上六辛方往則被擒天地盤空亡之方俱難

藏隱。直符飛廉。即日破方亦難隱。斬肉遊子宜逃之。伏吟。

要日干所喜神天將入廟吉。如甲日龍廟寅陰廟酉宜避酉向。

寅是也。遊神方上亦無恐可往。

占捕盜逃法。武加空亡死絕或鬼罡等煞。主外病死。如辛未。

日酉加辛三傳已辰卯亥武在亥空亡臨子必投湖死又乙亥日。

子加乙三傳未卯亥夜占婢走亥武在巳空亡但落空亡在酉酉。

為本家不以空論酉婢在丑次日北門捉住。占逃之若要六親。

須看類神父看德母看后姊妹看太陰疎者朋友看六合傭人看。

朱雀奴看戌婢看酉又看逃者年命。下神將比合生旺在外吉。

廿

假如甲戌日占甲德在寅寅加午主賢士正南方去。戌刑未未。

加亥主小人西北乾方去寅尅未土為德尅刑可獲若庚午月午。

自刑午火尅申金為刑尅德不可獲若德刑不尅三傳年命上助。

德尅刑亦可獲然初逃時用德刑法萬無一失過三四日須看類。

神為是。

凡閉口課占逃之因德刑不相尅而後求之如甲子日子作亥武。

逆度四辰酉為終陰甲戌日戌作亥武逆度四度未為終陰之類。

不是六甲日不作閉口論但看亥武上神為陽下可以尋男地盤。

亥武本位是陰神其方可以尋女捕盜獲與不獲則以上下相加。

之生尅与三傳年命生尅定之

捕逃占法不一以干为已支与玄武为逃者就中看干支与干支

用傳年命衰旺併吉凶神煞及其方向期候數日里道俱照捕盜

占法但捕盜有刑德閉口兩課刑德分賢愚閉口分陰武陽武逆

貴順順責就中宜詳刑德用於初逃久則取類神而逃之無跡者

方取逆責順責各有用法捕逃以玄武为逃人玄武所逃者為

逃地勾陳為捕者玄武入課傳出現逃近不出現逃远玄武生日

当日归生辰可问親友得知酉戌臨干主外獲臨支自归臨日

陰在鄰家臨辰陰親戚家不入四課逃远不入三傳不獲

若言逃法
同此法

166

占逃之遠近天上戌去地下戌幾位幾里貴人順責初玄逆責武

終返逃远取玄冲地伏吟逃近取武隣地

凡逃者若在帝旺臨官之地必復來害主宜防占逃不宜六丁

飛廉月厭驛馬天馬逃必远鬼作六丁逃者必叛

逾天官魁罡加远不可及登天梁功曹為高不可攀入地戶將得隱無形

之處乘喜神將得已萬里之遙站神光將得為上帝之所佑泰玉女

小吉為六丁之所福此時有福神冥獲捕不得

玄武合處為归期勾尅玄日為獲期

一法初走時覺之時以月將加之男子于室宿勝光下兩處可捉

女子于天后女宿下兩處可捉。又正時天罡下可捉。
一云狀大視大小吉下。如人視神后下可捉。又三合視罡魁之下
可捉。又三奸神之下可捉。三奸即三官時之對神也。

凡步于丑有一位加
于地盤對冲者處
便因三奸對冲視
天盤

捕盜

日干為失主。亥武為盜。以亥武之陰神為盜神。亥武所乘可定賊
之老少男女。盜神即賊所在之方。其盜神所生之方為藏物處。勾
陳為捕盜人。捕得日期皆以尅武尅盜尅日鬼之時定之。
又初傳為賊中傳為贓末傳為補人。末尅初易獲。初尅末難獲。
未遭盜時先怕見武。凡空亡脫氣鬼賊騰蛇破碎等凶神煞皆武
之伴侶也。人若年命值此無制必遭其害。
日辰用傳行年。叠見日鬼主賊盜。亥武並之尤的。武不尅日反
來生日與鬼乘生氣皆主賊窺視不已。鬼來尅日反用神尅之。

其鬼当化为贼暗中鼠竊

賊神天盜天与武併臨日辰皆主盜發 騰蛇臨財主失物 郊

与六合为私門酉与太陰为蔽匿並玄武天后皆主奸私

三傳皆賊氣年命上神生益日干又尅子孫主既失可以反還若

盜神上見天空空亡为真盜遊都並玄武旺相为支所畏主勢猖

狂其所禦日与兵同占 又遊都加盪不來加仲半途加季即至

虜都亦主盜 遊都尅玄武賊反敗

失盜後專着玄武与盜神二者相尅名内戰主自相爭首告

日辰三傳失主行年上六处有尅玄武及盜神者易獲

心

凡占捕盜日上見勾陳者賊自首告若盜神内戰又兼以尤的

青龍乘盜作鬼喜事防鬼盜 三傳俱土賊立敗 玄武乘庚申

辛酉必藏刀刃 玄武臨門尅日必傷人 傳中日財尅武賊終

不为賊有尅盜神之神生日財可得回 玄武帶煞臨旺相地送

尅日上神与日干必傷人

占獲盜日期以玄武之日为期武乘土甲乙日得鬼受尅日得

占远近以盜神上下乘之旺則远休則近又以武上下相乘論之

又從武数至盜神幾位为幾里 占賊往何方以玄武所立推

之陰神乃其遷移避藏之所大都下越兩处尋 又三傳有一傳

生處即在此止處。又云之神即旬中六乙。天目三姦亥臨巳子臨午丑臨未皆賊所在。

太岁加武賊入京月建加武乘禄馬走入府州市。武順則走逆則伏。占盜藏何地以盜神所乘之神視之。如盜神得神后藏在北方水澤。東有桥梁墳墓。西有近水樓台。前有神廟。其家有免女啼哭餘防之。占賊藏何家以盜神乘天將視之。如乘天乙官官仕豪之家。

占賊藏物于何處以盜神所生之處為藏地。所剋之處不藏。如盜神是水生木旺在林。林在柴。

占賊係何人。以玄武乘神視之。如陽為男。陰為女。有氣少壯無氣衰老。占賊形狀。武加孟身長。加仲身中。加季身短。天罡加此亦然。又金白水黑之類。

占賊數目。武與陰神相去為伴數。如武乘戌戌加申戌上見子相去五位必五人。若值旺相戌五子九乘之四十五數。又木為玄武為首非三則八。又鬼多盜多。武與太岁月建並者盜多。

天目星察賊所在。以十二神決之。如臨子在江湖之類。以上俱看休旺方驗。天目煞為見知法。如天目作貴人。問官員得見作蛇。問僧侶見而知之。占賊明暗。武乘晝盜在日。乘夜盜在夜。

占郡縣有賊無賊四課見神武蛇主有盜賊如無則無欲知何賊以用神察之如虎主殺雀放火在陽將有陰將無六合不發

占賊來去方以武與盜神同尅宅為來方又云子午為來方寅申為去方皆以天盤加臨下宮視之陽日視午申所加陰日視子寅所加如子午加寅從屋樑上未加卯從前門來申寅加寅從屋樑上去加卯從前門去餘倣此又玄武三後為賊未路如武乘酉加亥天上酉後是申申加戌當自西北來地下酉乃賊本家自西北往正西去必不往東方者不行尅絕之地故也

占賊攻城否以支辰為城如日上卯辰上子為無刑必攻城

收

玄武坐魁罡必敗若玄武下與魁罡相生捕已得賣放玄武入

網羅必敗玄武空亡帶死氣必敗盜神與朱雀白虎騰蛇勾陳

並賊自敗玄武乘神比合並吉將三傳相生無尅或與今日辰

相生難獲玄武天空太陰六合在日尤可居夜或帶三合比和

定主藏匿必刑冲破害時方敗

凡占過傳逃遠在日後難獲盜神與其陰神合並難獲

凡占捕盜勾陳尅盜神易獲盜神尅勾陳拒捕勾陳生盜神捕人

縱賊盜神生勾陳捕人受賄勾盜比合通同容隱凡勾陳朱雀不

尅玄武捕人不得力

日鬼受尅之日亦可獲如辛巳日已乘玄武加亥發用巳亥相冲
当在壬子日敗又甲辰日三傳辰午申申作日鬼加午受尅敗
于巳午日是也太岁上神制玄武岁内獲月建上神制玄武
月内獲

占捕役出力否日尅辰勾朱尅辰追得出辰反尅勾拒捕辰尅日
或相生主追不出勾朱生陳捕得賄囑日上見空亡勾陳捕不得
力辰上見空墓主尋不出

詞訟

占訟以官貴為聽斷之主勾陳為緊切之神凡始入詞視朱雀已
成訟視勾陳生尅定勝負勾陳生日得伸尅日准伸至鬪傷青白
虎田宅青太常財帛責青龍盜賊責玄武首罪責太陰各由有氣
無氣推之

凡日為起詞辰為對頭日尅辰我勝反比彼勝相比兩平日被刑
已損辰被刑彼損兩傷皆損日生辰我求他辰生日他求我日上
見鬼我受責辰上見鬼他受責日上見官上官向我辰上見官上
官向他日上見兄弟我有強証或干連人辰上兄弟他亦然日上

見子孫我吉辰上見他亦然日上見父母我吉且有文卷可証辰
上見父母他亦然並見兩皆是日上見財我使鉞辰上見財他亦
然並見兩皆然皆得人情日上得貴人主官助我辰上得貴人彼
亦然日尅貴人官雖不喜我勝辰尅貴人彼亦然日尅勾來我勝
辰亦如此勾來尅日屈折我尅支屈折他生日護我生辰護他日
逢墓我事不得明辰逢墓他事不得明或入獄日上空我不欲詞
辰上空他不欲詞俱空兩解日辰上相生比合三六合者說合
日辰同位則以日上神為我建于為彼建于又同以建于為我財
通于為彼又同以財通于為我天官將為彼又同終歸說合

又以干為尊為長為容為先支反是干支相加互尅主交爭不已
干生支上生下利卑幼及被訴下生上反比互生兩不願爭吉將
多主和不和亦不至刑責總以先發後訴為論以中上尅下利原
告下尅上利被告凡初入詞看來雀為狀白虎為狀通人俱相宜旺
相生我尅我朱雀明則告准

日上見空亡与破害狀被揀退貴人生雀生我判得好生他尅我
反是我生雀与貴人須婉轉囑他托方准

行年三傳尅貴恐犯官怒乘虎來尅恐刑責問彼此告否亦看
雀貴生尅問官事有事無行年三傳不見勾雀虎刑官鬼魁罡

則吉反否則凶主訟發用為勘官起日利應後起辰利先發

傳中要官不要鬼官旺事速結官衰事難了官帶刑將吉官不肯體

察我鬼帶凶將是對頭不休如無對頭即是暗害年命日上有制

官鬼者其凶可解反生助不休

凡用傳生日不論曲直事皆能理直更不費事若傳起日与行年

凶三傳有空亡訟解初空後不解末空即解不成訟勾空亦然

勾陳為訟之主忌起日行年發用帶凶煞尤甚

雀雖生日帶刑煞害主公吏阻隔雀閉口枉屈難伸虎閉口不得

明遭罪

一

凡貴人相生相旺吉若貴人值魁罡官鬼主凶貴人入獄傳見天后

受賄凡占勝負不外生尅扶救如丁日子為用尅日日上辰救之

吉若有尅救者又凶身旺鬼衰無理成有理反此有理亦受責功

曹為吏生我吉反此凶日鬼臨辰兩課定主官事傳中有兩鬼當

經兩官或旧事曾經官者三傳俱子孫有理亦防失脫托人不得

力事多反覆一重子孫為解神傳無父母主事不明或訟不成若

父母並朱雀太歲月建主上司弔文卷對証傳見兄弟干連人多

耗用傳見官鬼坐財鄉主官司索賄耗費發用見墓生我吉尅

我凶凡貴人乘鬼加干大凶生我寬宥貴人坐獄嗔或受賄貴

人空亡言語不實不用力貴人夾冠刑害主杖責貴人臨支尅日
彼益已損畫責在夜夜責在晝斷事模糊或夜責在日為先暗後
明貴人在卯酉兩隔陳訟不理或反取怒日傷貴人主自己觸犯
龍作日鬼帶生氣訟不宜止乘馬事聞天下龍與歲月並或生
日主恩赦天后發用旺相生日主恩赦若貴人在亥天后入傳
謂之受關節極力營謀

凡課得三合不可便言合合中有煞外好內欺也 曲直不伸則
厲炎上有始無終潤下事緩從革更變重審主再告伏吟不行且
主牽連反吟涉害多反覆昂星意外乖變連茹纏綿堆了閉口囚

禁遊子帶刑尅主配流远方三陽无咎三光三奇囚出訟休六儀
罪逢赦宥八專同位喜忌不同如乙未日巳為我未為人己思卯
木六合喜甲木青龍未則反是

占罪輕重發用見勾虎朱尅日辰年命者重歲月刑尅日辰年命
者重勾代虎重課傳刑多者重刑少者輕

青龍^龍為杖六合為枷加刑尅之地帶凶煞則應若生旺主救解

天空為獄加日辰本年^命月主囚且詞多虛太常臨辰戌亦凶

枷鎖 六合乘囚主刑獄發用尅月尅行年凶 白虎乘丑并凶

煞^大天山 凡三傳歲月五凶刑尅日辰年命者主凌遲四重刑尅

死罪三重軍二重徒一重受杖三傳俱尅而所加地盤印俱化
為吉或三傳互相尅皆為救不至重刑又日刑主刑月刑主杖歲
刑主囚三刑棄市大凡刑入傳加年命或見飛廉破碎月厭盜神
俱主刑責

辰戌巳亥干支行年上相逢空主囚繫蓋辰巳為純陽或亥為陰
絕四墓亦主凶險但丑未遲緩辰戌剛急若同斗繫日本凶及父
母已來酉上乃是配字已來亥上壞頭面亥為頭巳為面辛甲日
最驗二字懸針之體也 庚日酉加戌主刑足酉為羊刃戌為足
酉加卯主斷手卯為手也 丁亥丁酉二日支加干為出日日主

六

貴人轉眼吐目相刑害不利訟凡重刑須是勾虎羊刃大煞金神
劫煞血忌血支等煞來刑尅方主死金主斬如金刃等煞是木主
絞巳亥為繩索勾陳尅干為用在干為高吊支為低縛亥加卯未
長枷煞 杖責數以勾陳上下盤并遁干五四加減
占訟何日決初傳五日旺官旺即決 問訟何日結絕傳尅刑未
巳日傳又入生旺鄉未可言決 日鬼有絕而復生者事必再發
用神空亡事亦暫緩但官鬼僭尅行年主不久又來追呼
占訟因何事以日辰三傳尅我天將占之如天乙公事蛇借貸雀
文書交合勾爭鬪田土龍錢財空賺脫虎死亡殺傷常衣物酒食

武盜賊遺失陰奴卑陰奴移后婦女姦移
又如虎雀加喪凶垣墓必因葬埋致事若有死神死氣詞內必有
死人名字雀虎在丑是墓田事若有生氣是牛羊老僧事
占繫獄出獄發用尅日辰者禁勾与日同類主久禁自生傳墓禁
反比出禁魁罡加日主動未禁防禁已禁者可出閉神管神主禁
天空天勞^中天獄閉神入用傳或加日辰年命俱主禁斗加日辰行
年或与日比必出課傳天獄伏吟不出斬関反吟可出
凡看勾陳須看陰神化吉化凶要緊陰神得虎与勾俱有氣魁賊
係日罪可至死勾凶而陰神得天乙等吉將相生係日者可以解

救勾化木虎落水主有杖責又兼貴人冲日更的

占解救課傳要見子孫日辰旺相勾虎無氣無煞宜上書論辨天
乙臨寅卯有貴人扶持勾虎刑尅得太岁生日貴人順治兔死解
神作貴人生日主免禍丁神凶勾陰見天乙生初繫日辰主有考
者解救 太岁天乙皇書往來相生道路通達更有三馬尅勾虎
遠遁避刑勾虎不尅又得龍令常救神雖傳見鬼尅官事不起起
亦不凶 丁神凶若作解神化凶吉 太陰生氣天喜亦為救神
占恩赦若天乙乘太岁月建不論入傳否皆有赦或在六合私
門亦赦 青龍天后生日有赦龍后並太岁月建加日辰門戶立

到天乙太岁並皇書用傳見皇書並天喜俱主赦用傳見天
后生日有赦二馬天月二德加日辰上下皆主赦宥
占閑節日め我辰め幹事人日辰相生可諧尅則不諧又看貴人
生日比和或三六合見貴喜悅若貴來夾並墓官鬼脫空皆不允
若日辰見玄武天空防有脫漏欺詐
發用存^第課め再訪^三の課移換衙門

問占訟在何處若太岁在干上發用め朝是^{在支上發用め省部}
天獄め棘寺月建在日め監司在辰上め守令不動之象月建所
傳め丞丞伴或有二三四廳者以東西南北分之又日干め宰所
傳め丞或云青龍め丞朱雀め簿勾陳め尉

日王著者寅夏巳秋甲冬亥
白子見申辰辰未卯巳午未申酉巳酉

天醫子卯

午酉十一

天獄照上

天正辰順

疾病

凡人受鬼尅則病。病死則入墓。而虎為病神。三者占病大綱也。然
 死生之助數在本命。尤重在行年。行年有氣。雖為病不死。故虎與鬼
 墓。要與年命兩處推究。以決吉凶。至於病源形壯。求醫吉凶限期。
 雖不離三傳干支。而年命虎鬼終為緊要。

干為病人。支為病症。並病人臥處。鬼為病用神。為醫藥。

凡干有氣。病人強健。支有氣。病主吐逆也。支為鬼。加干是病尅人。

凶人尅病則吉。干上神要緊。尅鬼虎吉。月干臨死絕地凶。

支傳脫日太重必死。凡脫氣如丙辰日辰加丙。或加丙成三傳卯寅。

丑寅長生卯亦尅支其病當安在三傳吉凶生尅也如癸卯日卯
加癸巳加卯巳屬虛脫三傳未酉亥迤邐而去不問輕重無不死
者日干與本命相尅凶如亥命丙日亥加丙丙加亥主死不死
日之考生不宜尅或重數來尅或仰伏重虛來尅主凶
干上不宜見馬為遊魂三傳生日病愈自休墓傳生旺吉反以
不吉自墓傳生雖日上見墓不妨如初生未墓无凶神亦十死
八九三傳上下是土中是木或上中是土下是木其象不吉
三傳全無氣凶春得巳午未夏得申酉戌皆犯死墓
日鬼最忌要論休旺若休囚內真鬼

全局皆鬼漸傳生旺者病可脫若入墓則隨鬼而亡矣忌之

三傳俱鬼只主其病狂蓋鬼多變福猶如貴多無貴屢驗若課傳
無鬼反凶鬼臨尅受制並落空亡皆不凶惟坐墓上如暗地陷
井難避凶三傳財反主沉吟謂生鬼也子孫雖喜尅鬼用多則
反虧凶將反凶凡父母生我不當與鬼同占謂久病不宜生旺
少怕休囚老怕生旺活斷之

病有六煞皆以入墓為忌一忌身入墓如火命見戌是一忌魂入
墓如丙干見戌是一忌鬼入墓如金鬼臨丑是一忌干入墓如
壬癸臨辰是一忌支入墓如申酉臨丑是一忌行年合墓如

寅行年臨戌之類。凡此皆喜冲破畏夾畏合如癸日辰加癸三傳辰未戌戌冲辰即破墓見酉即為合墓如日上見墓更入廟天將夾墓為抱石投江若三傳無破墓之神必死更與墓合是為用墓死無疑。墓分衰旺旺不為凶休囚為死墓真墓也大半四個墓反覆相加多凶。日時俱入墓有解神亦凶。白虎不拘入傳不入傳當責之若虎鬼尅日尅行年本命凶虎已尅虎陰又生虎主病必死反比尅虎不妨發用尅虎病即愈。天乙尅虎吉。虎乘月德吉。行年干支乘德神尅虎吉然要煞中藏德不要德中藏煞如甲申日德在寅而寅遁庚反來尅甲德

凶

反為鬼也甲乙日申酉為鬼遁旬中壬癸生干不為鬼矣餘可類推。虎與行年日干比難愈。虎乘太歲死氣月厭喪門等凶。虎加太歲一年內死加月建內月死加歲前一辰來年死。老年人病或久病傳中見青龍六合必死。勿陳陰神作鬼尅日死。青龍乘虎之陰神尅日死。龍乘申酉尅日凶。天空入傳尅日凶。蛇旺其禍與虎同故云蛇虎勿同傳。玄武乘魁是病。貴人逢病。丁壬癸四月皆犯死氣絕地不能救病。凡十二支將各從其類不宜乘尅我之神來尅日辰年命亦不宜將彼神尅如相尅皆為同類相殘灾患由起如甲乙日龍合為類。

若由酉作龍令來尅或寅卯作龍令加申酉戌巳日寅卯作空勾
常貴或辰戌丑未作空勾常貴加寅卯辰之類

凡十二神惟魁罡作鬼加日辰年命上乘凶煞最凶四土二木

蓋見課傳最凶申加巳名白虎入喪車凶申命庚日得反吟

申加寅名八入鬼門申身也帶死氣屍也三月占死氣在申申

作合臨卯也由辰入棺必死若九月占生氣在申但加卯不乘六

合卯也床病未愈也魁罡為虎加行年凶干支年命落空亡者

凶天乙天德月德月令月將生氣六者皆為救神不如生氣好

生氣乘旺入棺亦活凶煞惟白虎最毒

日鬼帶大煞入墓者凶如大煞在戌壬癸日占戌為用年命在辰

者是大煞即的煞也元辰本命並虎加行年者凶即毛頭煞陽

男陰女本命對冲前一位陰男陽女本命對冲後一位金神三

煞加行年凶孟年酉仲年巳季年丑是也

天罡加行年本命見三煞不治以大吉加命者行年本命上見魁

罡月煞者凶如椒榔辰戌鐵鋤丑墓田加行年凶

太岁原不能救病加日辰年命上尅我或被我尅俱凶

岁定岁墓蛇虎乘之作鬼主灾口灾或当頭立作白虎主重服死

神死氣病符死符浴盆喪帛絲麻皆以鬼墓為主詳其休旺生尅

等凶煞

破以分吉凶

一得病日辰与占時可断生死月建冲破得病者死月厭日死浴盆者得病死虎尅得病日死 虎乘神与占時相生不死

占病不宜四絕天獄死奇飛魂喪魄絕嗣無祿諸卦不備分陰陽推病違尅力甚輕昂星最陰毒三陰主沉重玄胎為投胎鑄印不

宜占病登三天主死玉堂時難治絳宮時病重天地轉煞主變症占病退不退專視日之鬼居日前退遲居日後退速 死氣在

日後灾退在日前病將臨床日辰所喜為愈期所惡為凶期總之課傳年命得力制鬼制虎此旺彼衰之日愈若鬼虎無制旺日即凶

期也

占病為何症大抵看年命干支發用五必何處受虎尅又乘何天

將病可決如乘天乙主頭目病心下悶則氣順逆則氣逆又主產難加仲主病重疊加支得木神主痔漏則騰蛇主發熱驚狂乾

渴初傳見之主疾入傳主眼疾 勾陳主癰腫氣滯沉重昏迷胃冷宿痰吐血 朱雀主呻吟渴燥氣喘三焦不利入用主眼病

六合主夾氣傷風身體沉重 青龍發用受尅必不進飲食 天空主脇胞走氣瀉胞痢嘔吐更見空亡主勞瘵 白虎主筋骨疼

帶刑勞病酉虎主斫傷申虎主道路得病 太常主腹痛多魘氣

緩瘋癱婦人赤白帶下 玄式主腰患水腫走注膀胱泄瀉遺精
若辰戌作武主小水不通 太陰主冷疾脚損筋索得伏吟失音
面向壁卧 天后主痢膀胱血海氣冷體弱色迷 初傳重土主
咽喉閉重金腹脹等症此云初傳也
天醫地醫外又有歲月日辰時五者各於前三辰為天醫經年病
求安醫半載一季病求月醫經月病求日醫當日病求時醫俱宜
入傳加行年為有救
大抵月辰年命發用五處有尅虎鬼者得力不然無用天醫尅日
醫不當日尅醫藥不當醫方可避病

請醫本月伏吟時去神鬼不知如正月用寅二月用卯本日伏吟
時亦吉

占六親如占父母看日本如甲乙日亥為日本受尅凶魁罡加日
本並乘蛇虎凶將凶 日德日祿落空尊者死 太陰太陽落空
主父母死 壬癸日申乘六合加卯占父母死餘類推
神后為九泉之神以神后加本命魁罡下為月期加月建魁罡下
為日期加今日辰魁罡下時為期 又酉為驗神酉下為辰期
凡占病第一課決生死端的占人年命俱入墓而無救者死日辰
俱入墓三傳四課無救者死白虎乘死氣尅日無救者死陰陽加

陽絕陽凶

臨絕者死陰絕陰凶 課傳無救而類神居生旺鄉者不死如占

母天后之神 第二課決鬼神端的為災不為災旺相者為神休

囚死內戰者為鬼月破為鬼月厭為鬼四課三傳刑日者為鬼刑

月刑年命者為鬼 第三課為醫藥有力無力課傳尅鬼者

醫不能制鬼無力尅鬼須要生旺旺有氣不臨墓絕空亡尅冲為

有力地醫亦然或反尅日辰年命為用藥差誤 第の課尅日取

絕日為凶期有尅鬼者取墓鬼下絕為瘡日 第の課尅日

如甲乙日看巳午臨何位是也或以用神生旺之方為愈期

以上先看占人年命衰旺以定日月如卦象無氣年命受尅不可

以時定矣年命入墓四課中有生氣者生三傳繼絕而年上有生

氣生課傳俱凶類神在生旺之鄉生課傳雖惡煞不末傷日者生

虎末生日与虎乘今日德神者生虎乘神尅支与支上神者生虎

乘神尅日日上神救之生虎雖入墓而加干上者生虎尅日虎陰

制之生日禄日德發用不空七生日辰年命上見二醫天喜生氣

日解天解返魂月合六儀三奇俱怕空亡其諸吉神或在用傳青

龍加干生于乘月內生氣雖至危可復生支上乘子孫尅三傳之

鬼必宅中有入善醫救之

占病欲知何病症白虎來傷是病因木虎病在脾水虎病在心
之類次看行年上得何神虎冠年上神病深在內年上神所主臟
腑自受之如水虎年上^神是已火小腸病年上神是午火心病年上
神尅虎病在外肢體皮膚向若年上神与虎相生比合表裏皆有
病黃帝曰欲知病症專視用終用金終木折傷流血用木終土
腫結聚用土終水下淋腹急用水終火寒熱往來用火終金瘡瘍
瘦熱皆初尅末傳也 日前二辰为天醫如庚日干庚在申前二
辰即戌也与日相生宜服藥与日相尅宜祈禱
占六親病如甲乙日申酉作青龍六合傷日各同類絕必死又發

用乘類神尅日占病死加日辰年命亦死寅卯作青龍六合加申
酉必死未加甲乙日乘囚氣名曰天獄病必死未加甲乙日尅加
日本不宜占尊長申酉作白虎太陰臨日入宅亦死巳午加日上
作騰蛇朱雀或炎上見騰蛇朱雀食日脫氣亦死有水制之吉亥
加甲乙日不占父母辰戌丑未加日占公婆及妻死子加甲乙日
占母凶巳午加甲乙日寅卯帶蛇占小口凶
丙丁日亥子作蛇雀傷日各同類絕主死巳午作蛇雀加亥子亦
凶同類絕主死亥子作玄武加日主死巳午乘玄武天后臨囚墓
地死寅卯加丙丁日乘青龍六合父母死辰戌丑未加日乘勾陳

太常天空天乙土將亦主死

戊己日寅卯作貴常空勾各同類絕四土神作勾貴常勾加寅卯或

入墓死寅卯作虎陰尅日辰年命無不死申酉兼從葬而脫氣死

又云土生于申可消息土生金自古盜氣死申酉作虎父母凶巳

午作蛇父母凶申酉作虎勾常等占小口凶

庚辛日巳午作蛇雀尅日無救遇申酉衰墓亦死太乙加月占父

母病死勝光加日占父母病死申酉臨巳午作蛇雀為傳死亥子

作玄武天后加日主小口凶氣脫而死亥子或兼潤下食日亦凶

壬癸日辰戌丑未加亥子帶休囚作貴常空勾臨日死亥子

必

乘玄武天后加臨辰戌丑未或入墓死辰墓加日壬癸日無救空

亡者死寅加日或三傳曲直占小口死寅卯曲直乘龍合主脫氣

死申酉作六合騰蛇白虎占子凶白虎入日与行年占子病以

上等占十旬死八九其向有天地醫生氣解神天喜返魂月令三

奇六儀來救未可言死恐吉空亡不救

奴婢

占奴婢以日干为主人支为奴婢 天盤戌为奴酉为婢所臨之

地盤内以婢宫 看天将天空为奴太陰为婢

奴婢臨太岁太岁加奴婢非有病即官事 太岁尅奴婢主有病

重奴婢尅太岁亦不利

天喜青龍太常天乙天后加酉戌奴婢好容貌且信善

誤得乱者不堪委任三交必藏匿奸私絕嗣必叛主

奴婢加驛馬宫或天馬加其上皆主逃走

天空乘申酉加巳午主折腰駝背 乘丑臨戌不忠良 加寅午

可托成酉相加如婢私合
酉加太乙婢貌如花酉加勝元妾
坐上堂

天喜吉蕭太常天乙天乙十酉加太乙婢貌如花酉加勝元妾

重以卦原太乙在不在休
太乙婢貌如花酉加勝元妾

太乙婢貌如花酉加勝元妾
太乙婢貌如花酉加勝元妾

六畜

六畜之占逐類詳勝光為馬未為羊將乘玄武憂偷盜白虎知為
疾病傷地下類神為本命凶神臨類便為殃午乘朱雀加金上馬
齒傷人謹慎防走失無踪獸與禽類神取定看加臨魁罡作虎應
難活剋制之神患亦深神后為屠双女竈從魁刃太冲砧刀臨
砧上屠臨竈四種相傳不必尋

又看日為人支為物支吉則物吉支凶則物凶又看物之類神加
于何地臨生旺之方或係本日之長生反此不吉
六畜類神天地盤宜兼看地盤乃物類所屬本命上神生合比和

則長生有利並還主人之債反此凶
又類神以入傳生旺為吉若臨刃砧屠竈血支血忌月厭死氣死
神主病主死玄武主走失騰蛇主驚怪各以天將推之
上刃臨砧上主屠殺若竈加屠砧加刃無害
勝光乘吉將臨生地為良馬反此凶惡與朱雀併加金咬人臨戌
踢人河魁臨子犬能捕鼠臨卯丑善能獵走臨午能吠臨未咬羊
臨戌露齒臨寅狂走 小吉與白虎併羊即死臨寅戌為虎狼食
若加辰墓者死 登明與天乙太陰併猪主祀神 從魁臨未鳩
善鬪並主祀神臨丑不可畜或主自死或被殺與蛇併驚怪

與雀併好鳴與勾併雌作雄與虎併鮑食

功曹乘虎社日貓

主招禍

凡禽畜病死占若白虎魁罡諸凶煞臨類神上主病臨畜本命者
死六畜病與走失俱不宜來雀太陰加本屬雀乃丙丁為懸陰乃
辛金羊刃之象 凡畜有病宜于生旺之方避之吉

射覆占

剛日先看干上神次看發用柔日先看支上神次看發用不取中

未傳惟決姓氏之占剛日視中傳柔日視未傳

凡日辰發用上下相臨加雖少一字半會局亦可以局論火木局

出于陸地金土局出于山岐水局出于水中

占物類從草形方硬且尖堅三傳稼穡土泥圓水為潤下形灣

曲尖上虛心銳未傳曲直斜長為草木伏吟近處伏藏焉返吟來

往由於遠不備當知體不全

物可用否。以發用神。天地盤決之。發用旺相。更加旺相之位。是
用貴可用之物。休囚。更加休囚之位。是其物先不堪用。若旺相而加休
囚之位。是可用而今廢矣。若休囚而加旺相之位。是先不堪用而
今修補也。

占物完破否。上四課陰陽俱備全。又逢旺相作初傳。無刑無尅。為
完整。反此者。知損壞焉。

占物新旧否。旺相初傳。與日辰定其物。軟而新。若逢囚死兼刑
尅。旧物無疑。故與陳用立。去生新。小弱也。盤沐浴淨無塵。加臨冠
帶。多精潔。旺相臨官壯大倫。帝旺推為近貴用。從衰至墓。用中尋。

占物可用否。欲占射覆。看初傳。反覆推尋。上下盤旺相。還加旺
相位。物為近貴用。無難。休囚。又坐休囚地。用不能分。亦可觀旺氣。
若居無氣位。上先時完整。後凋零。休時所立。當時令損壞。事為補
綴看。

占物有表裏否。發用干支。共入傳。或胎或養。式中填。假如癸卯
為占月。外里中。青表裏全。

占物可食否。用起干支。得旺鄉。非同囚死。不堪嘗。功曹丑未相
加。及發用青龍。與合常。大吉兼乘吉將。用神。或與食神。當如逢此
例。能充口。逐一推求。細審量。

占物顏色。陽日先求日上神陰干須看立支辰相從子色休從
母旺氣當時本色循死應妻分囚應鬼五行生尅理皆真。

占物形狀。初傳是孟物當圖仲則為方季碎尖旺必軟圓無錯
誤形方而嫩相神傳囚應細碎休輕死氣乘之直而堅。

子午加臨在日辰物當兩竅爪皆伸若乘卯酉支干上字必分明
口腹陳具以目眉逢丑未備其手足見寅申魁罡帶煞推其類已
亥非生黑色循。

陽孟當日的角全若逢陽仲不團圓陰神之仲形斜缺陽仲端方
必不偏陽加臨陰仲上可知其物以方傳陰神若覆陽神位體則成

圓質不堅。

旺氣為新狀必圓方長相氣理無愆尖又小乘休囚氣死氣當知
硬而尖堅體不均匀形不整兼推孟仲季相參。

占物何味。用加孟上味為酸仲上為醜香是甘水火須分經水
火金當刀割或雕刊。

占物仰覆。天罡加孟仰朝天仲正中兮季覆背又法加陽推以
仰加陰為覆亦堪傳。

占及時過時。假如正月是占期寅是當時丑過時發用若加辰
日上及時之時物更無疑。

占物虛實。日辰發用火神居下此當知物必虛。若見水神虛又實。傳空加日定空疎。

占物有無。天空用起又空亡時亦空亡莫可詳。用起空亡加日上其中無物細無量。

雜類占。八專涉害昴星占。非一端兮或三。辰日蓮茹相比及。季神為用色相兼。干支相尅為叢萃。做此推之貴細參。

五行旺相休囚占。發用金神起日辰相為銅鉄旺金銀休囚殘。物為磚石死則為鏹遇火神。用起干支是卯寅休囚草芥或柴。

薪死當為氣四器逢金應旺相須求木本真。水坐干支發用兮死知。

見土是淤泥。休囚流轉盤旋物乘旺當知產水溪。火在當頭起

用來休囚為炭死為灰。若當旺相為炬竈。毛羽文明可試猜。口土

覆于支作用神。土逢木死作埃塵。能生万物皆由土旺相休囚別

故新。

日辰上乘天將。天乙文章首飾珍。穀麻盤與牛論。若逢變異為

何物。水木之精或角鱗。色應白黃其數八。若加申酉是金銀。如逢

吃食當加季生木中兮立卯寅。炉冶鏹成加巳午。坐于亥子室珍

循。蛇騰變換幻與虛空。曲似蛇形信字通。豆黍蛇蛟甘美食。當其

變火金融。若加巳午為文羽。坐酉申兮是小蟲。亥子居卑花木類。

勿寅在下死灰蒙如臨四季室中物四教推米色赤紅朱雀文章字蹟真飛蟲果穀羽毛陳鳥禽各種同樟馬變異當為火氣純色赤黑兮其數九加于四季不磁倫如逢毛羽臨寅卯若是圖書之申酉巳午地盤文字類臨于亥子出花循前三六合粟絲蠶儀象聲音竹木益變異翎毛加季食色內光彩數双三坐于亥子為樓閣巳午來乘竹木兼臨以卯寅卯屬斷加以申酉尺刀占勾陳木實益魚龍土產勾連或小蟲又主干戈推變異鉄金瓦石在其中數成以五為青黃破損勾連網罟量坐卯寅推瓦石立于四季是綿空刀鎗之屬臨申酉布疋當加亥子宮為罐為瓶成以

火下臨巳午理圓通青龍虎豹与猫兒食物还同草木狸變異羽羽錢璽脯赤黃數又各相推坐于巳午為神像立申酉兮宮蹟窺加季為蔬實卯穀若臨亥子幣財貴天堂印綬鉄金財材稼物豺狼狗棄埃變異空兮諸醜狀或為臭惡物皆亥色黃數五原為土加季堅剛土產摧臨酉臨申為鉄器加其亥子石燒灰立于巳午壺瓶類坐卯寅兮果屬精白虎金銀宝物新或堅銅鉄銳堅剛為猴為虎為麻麥變異銅刀宝劍銚色白光天其數七坐于四季是牛羊若金居干巳為金器砂石加亥子方臨酉臨申川裏硬立寅立卯杖金鏡口太常主雁与麻羊食物形圓美味將變異石金毛

髮類或為棉錦或衣裳加于の季知為穀數八推其色正黃坐亥
子宮益食麩蛇蟲立巳于之方臨申酉地肥甘肉居卯寅今果品
香。玄武文章豆腐充偷猪鱗甲並諸蟲勾連物類從其象流轉
当生水土宮色里め豆其數四變め女納虛籠臨于巳午め文字
坐卯申今益食崇加季乾魚寅卯竹居其亥子物中空太陰鷄雉
貴飛禽刀鏡針錢並鉄金變異水中郊外物色黃六數數め珍食
為不正加申酉立知寅草木實每若是圖書居巳午臨于亥子筭如
針加其の季推何物在自田原隔上深天后閨房用物占蝠飛白鼠
動蚌如め潛植当稻豆推其性變異石金草木兼潔白色今其數

九加于の季戲頑粘若臨亥子成衣物巳午承之吊卦頤固立卯
立寅め木實坐固申坐酉臨固中

雜占

漁獵当推卯宰神若來加午虎狼嗔太冲臨丑逃逃走伏昂空回
不利人魚鳥應支弓網日支傷于吉獲其珍占被尅須多得

營室宜加日与辰

博戲三傳吉將宜兩年俱就課中推吉神年上知以勝遭被凶神尅

制腐。若是行年同一例，須分主客定之。推後呼為主，先呼客。客是干兮主是支。

對敵先推勝負。情支干年上字輸贏。互生尅制分強弱。旺相龍常莫爭。

太岁加其本命神行年之上喜富申。庶人財進官加爵。最忌魁罡。

欲下流年看岁君。地盤十二月支。日辰年相推第凶吉。通窮可斷云。

月令須觀建上神。三傳定必應。三旬行年本命干支上。校對乘福福真。

暴起雷声必有因。聽其方向看乘神。主早金兵革。木多風土役民。

水應天田禾遭水。滂貴龍合下起烟塵。騰蛇警武偷盜。声起何方。

月應真。

忽見旋日風上評乘神凶吉。自分明干如坐墓內。喪病日上刑辰盜賊生。

見有虹霓入宅來。剛柔兩日各分推。剛推日上柔支上。將吉三年受貴胎日。

上陽神兇必貴。陰神坐日女中魁凶神惡。時兼刑害。宜主人壽並破財。

宅井無因自溢流。先觀日上溯原因。吉神暴富生兒貴。凶則壽家蕩產遊。

樹木無端自枯朽。行年日上吉凶殊。吉神無慮乘玄盜。凶主分居吉病憂。

什物因何自動移。吉凶推測看干支。上神吉旺財官喜。因死遷移病患隨。

鳥糞法衣不吉祥。課傳排定看天罡。加臨の孟多唇舌。加仲傷財季不傷。

若見蛇蟠看日干。上神喜氣制蛇蟠。乘常添食勾凶嗣。貴后壽新喜氣。

大鼠前乘用神。筒鼠蛇交合不向。乘玄必主盜來頻。太陰加辰上。宜有陰謀暗害人。

倘遇時交令不聞天罡加仲癸人災若加卯酉官病加季無凶吉徵事

龜釜平空自作鳴行年日上時分明貴人宅乘龍貴句虎蛇玄禍患生

鳴牝司晨害怪哉類神最要看從魁上乘龍貴仍為慶傳將空亡禍不來

春叫夏秋冬慮憂夏女孤男寡室怨哀傳女墓皆非吉蛇坐天罡正為成災

鵲噪鴉鳴空以方上神天將要推詳陰尋支上陽尋日德住飛鳴信到堂

六合乘乘微台言或龜涎食上甘掌戎加卯酉奴逃走不出旬中心遠颺

占夢行年最切身吉凶須要看乘相相生旺相推為吉因死魁星命運連

眼跳心驚或耳鳴推其年上吉凶明百申亥子酉爻將至巳午卯寅喜欲生

寅乘辰戌病更詳天將旺休情行年本命干支上二獄加臨禍不輕

子卯相加地井成天河乃是未辰并干臨何井傳無土水將乘未濕水

白虎乘魁日干又逢雌虎入行年喜占木旺凶尤甚虎噬傷身喪九泉

天攸老緹煞並加卯乘白虎作絲麻易探自後皆由命數已先知莫怨嘆

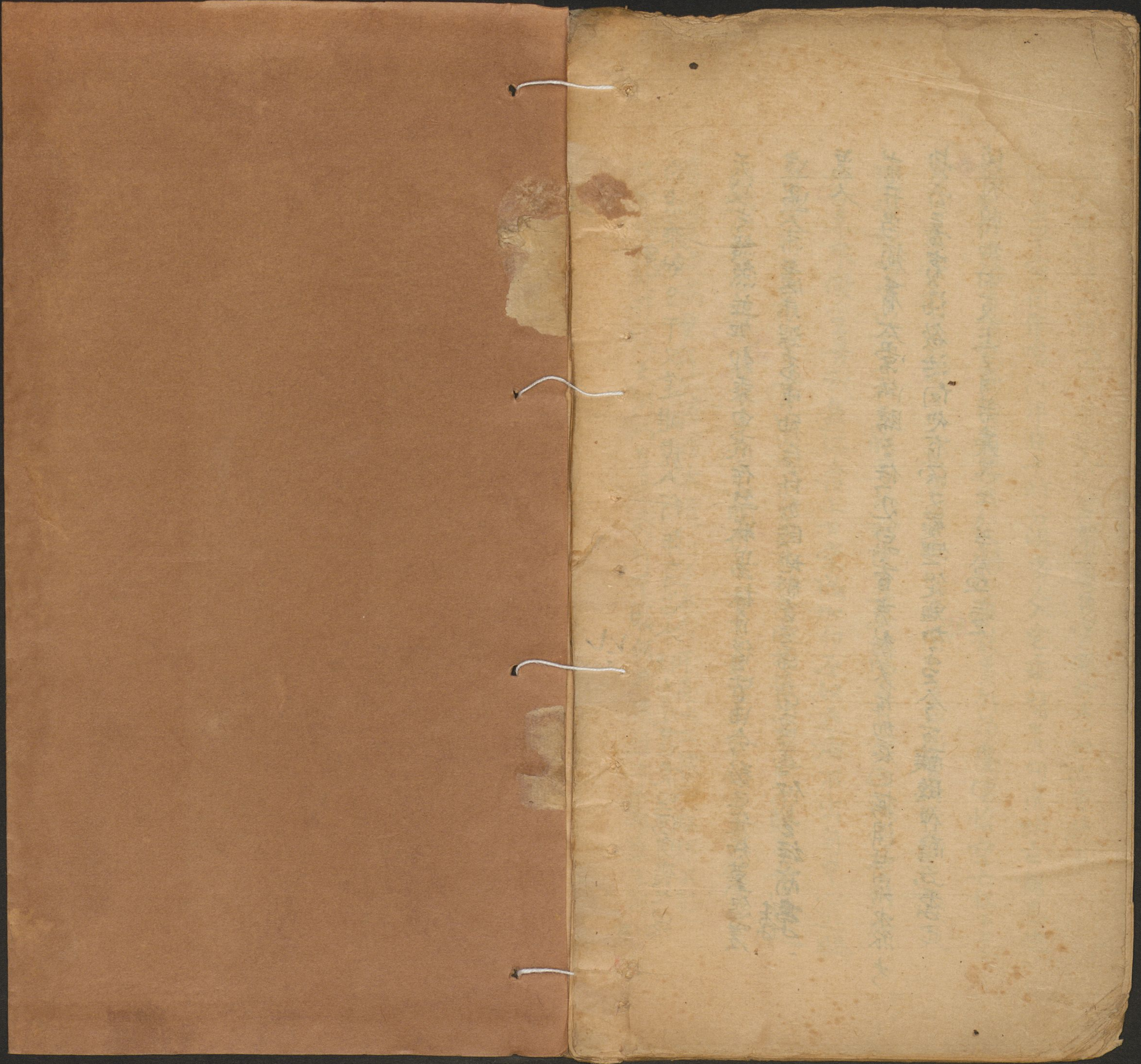
途遇人未慮未深者求神后所加臨地盤是子酉卯辰申仲是經商

惡人

求井當須看太常所臨之位必白泉香考赫天后加辰巳振澤甘泉水派火

我為嘉賓酒欲沽向他有酒又疑無從魁加子日今方釀臨仲醱也委已

估月將加財支上三月若乘子午半益重



Inside cover of the book, showing a plain, light brown paper surface.

First page of the book, featuring faint, illegible text. The paper is aged and yellowish. The text is arranged in vertical columns, typical of traditional Chinese writing. The characters are very light and difficult to discern against the background of the paper.

