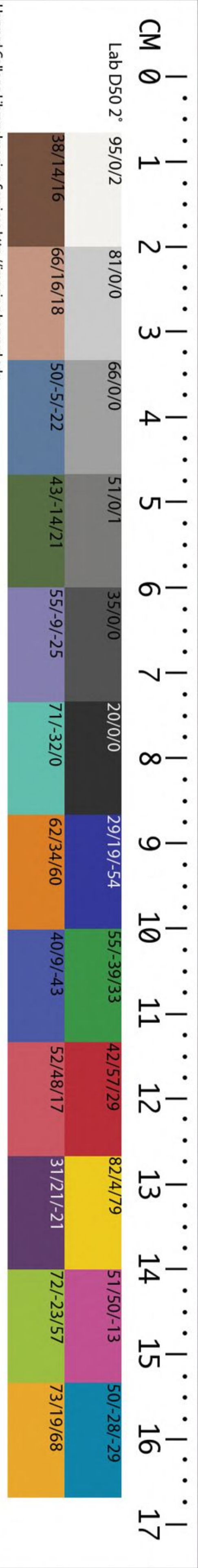
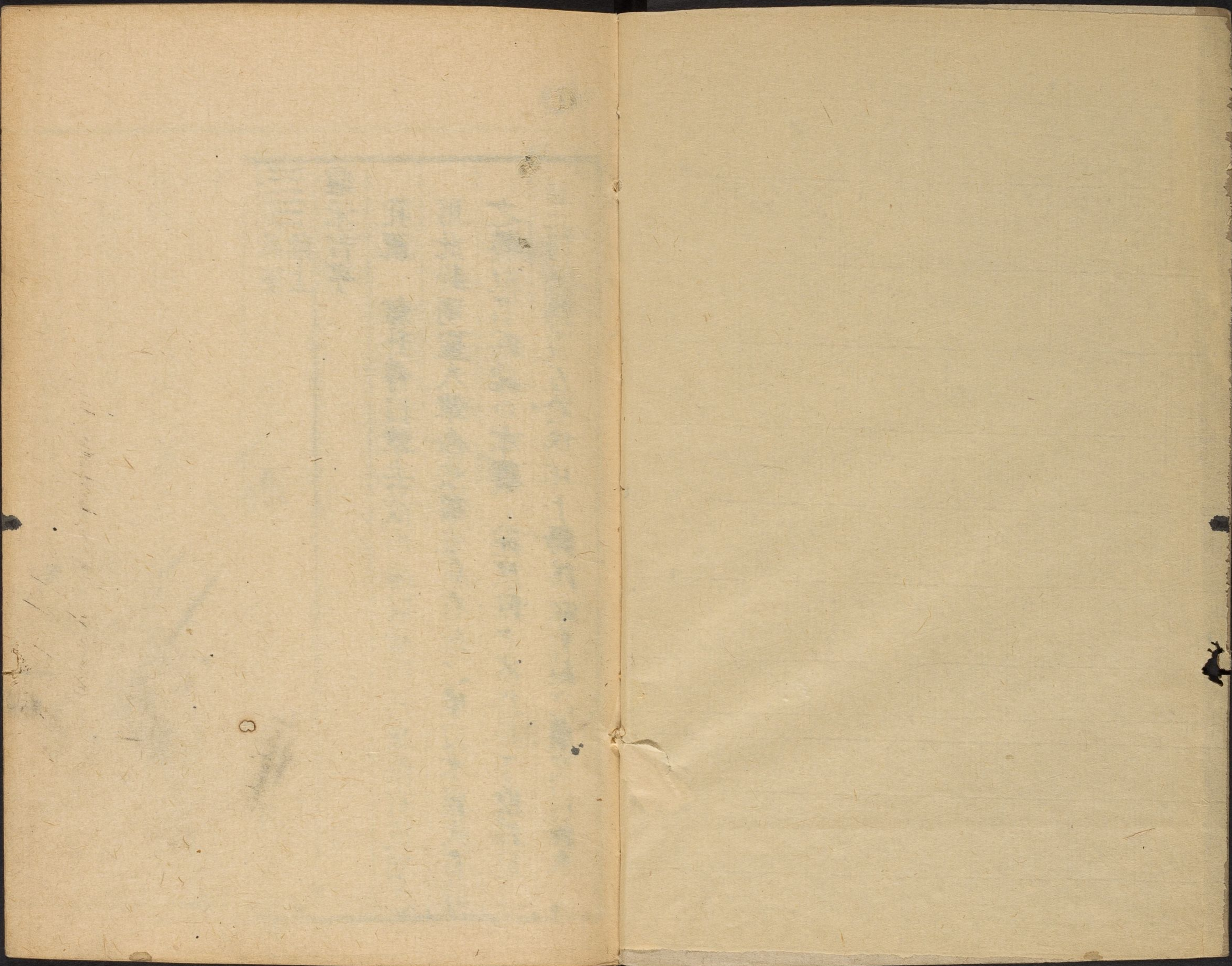


T235/8533 (3)

CHINESE-JAPANESE LIBRARY
HARVARD-YENCHING INSTITUTE
AT HARVARD UNIVERSITY
JUN 30 1955

東洋文庫





三三 巽下
離上

鼎元吉亨

孔疏 雜卦傳曰革去故而鼎取新明其烹飪有成新之
用此卦明聖人革命法象惟新有鼎之象以木與火有鼎
之義故名爲鼎。○本義 鼎烹飪之器爲卦下陰爲足二
三四陽爲腹五陰爲耳上陽爲鉉有鼎之象又以巽木入

離火而致烹飪鼎之用也。○吉衍文也

項平庵曰草木具水火之氣其生

也。水氣升於上。水至木杪則爲潤液。象井泉之上出也。其成也。火氣見於上。火至木杪則爲華實。象鼎氣之上蒸也。○蔡虛齋曰本義謂有鼎之象。此卦體之象也。如剝有順而止之之象。則卦德亦爲象也。○按卦辭元亨之占凡四大有蠱升鼎是也。而自元亨外无餘辭者。唯大有與鼎。

哈佛大學哈佛燕京圖書館珍藏印

象曰鼎象也以木與火烹飪也。聖人亨以亨上帝而大亨以

養聖賢 巽而耳目聰明柔進而上行得中而應乎剛是以

元亨

程傳 卦之爲鼎取鼎之象也。鼎之爲器法卦之象也有

象而後有器卦復用器而爲義也。○本義 亨帝貴誠用

犢而已養賢則饗殮牢禮皆極其盛故曰大亨

耿希道曰與乎水而

上水者非井也。井汲引之用也。以木巽火者非鼎也。鼎烹
錕之用也。○按郊特牲而社稷太牢天子適諸侯諸侯膳
用饋諸侯適天子天子賜之禮太牢註云禮有
以少為貴者故此二者皆貴特牲而賤太牢也

見易曰商人事神以音周人事神以味二雅所載祭祀燕
饗皆稱飲食之盛是故歷代作鼎未嘗為烹錕之用以烹
錕者周之制也鼎者重器國家之事莫
重於享帝養賢故烹錕之器有取於鼎

火傳曰本義謂卦自巽來六四一陰進而居五故曰
上惟居五乃得中而應九二此卦變之分明可據者

今按離為目而兼言耳噬嗑離之上爻亦曰滅耳先儒
謂坎離飛伏互相取也坎得乾之釜離得坤之黃而離
亦稱金噬嗑五爻之得黃金鑿五之金鉉是也坎亦
稱黃解二之得黃矢是也耳以儀坎取象容有其理

象曰木上有火鼎君子以正位凝命

本義 鼎重器也故有正位凝命之意凝猶至道不凝之

疑傳所謂協於上下以承天休者也

項平庵曰存神以息
氣人所以凝壽命也

心无為以守至正君所以凝天命火之光雖在木上而其
命藏於木木盡則火止矣○蔡虛齋曰朱子小註以正位
只是臨朝端重史稱漢成帝有威儀臨朝莊重儼若神明
史臣謂其有穆穆天子之容然何以不能凝命可見正位
當兼表裏言語其極則中庸所謂君子篤恭而天下平也
○胡經曰伏羲氏與神鼎一以象一統黃帝作寶鼎三象
三才禹鑄九鼎象九牧武王命南宮括史佚展
九鼎奠於洛邑故人君撫大寶位以此象之

初六鼎顛趾利出否得妾以其子无咎 象曰鼎顛趾未悖

也利出否以從貴也

本義 居鼎之下鼎趾之象也上應九四則顛矣然當卦

初鼎未有實而舊有否惡之積焉因其顛而出之則利矣

得妾而因得其子亦猶是也蓋因敗以為功因賤以致貴

也○鼎而顛趾悖道也而因可出否以從貴則未為悖也

沈存中云古鼎中三足皆空所以容物者所謂鬲也煎和之法嘗欲清在下體在上則易熟而不偏爛及升鼎則濁滓皆歸足中顛趾出否謂濁否在下須先瀉而虛之至九二陽爻始為鼎有實。訂詁曰初當卦始鼎未有實倒而滌之足顧居上口反居下故曰顛趾此合全象而觀。得妾以其子者正以倒象言之妾本不宜貴春秋之義母以子貴也鼎趾不宜向上顛而出否所以瀉惡而納新也故傳以未悖釋之見易曰去否則不必責顛誕子則豈可卑妾舍其舊以薦其新上帝欲焉聖賢享焉猶有以夙昔為嫌者乎故曰以從貴也貴對否言所貴者新潔也本義以從貴為應四四且覆餗安足貴乎

九二鼎有實我仇有疾不我能即吉 象曰鼎有實慎所之也我仇有疾終无尤也

王註 以陽之質處鼎之中有實者也。○本義 以剛居中鼎有實之象也我仇謂初陰陽相求而非正則相陷於

惡而為仇矣二能以剛中自守則初雖近不能以就之矣

訂詁曰疾即否也即就也初否已顛可以實物於鼎矣何初之疾能即我哉。及其未有實顛之以出其不善則善者可全如待其有實則夫不善已汚之矣故曰鼎有實慎所之也慎之於初也見易曰鼎有實有其實尚未納於鼎也之則往就鼎矣鼎中之否所謂疾也不出則否與實雜人併實吐棄之矣俟顛趾出之其疾始不能即我曰慎所之者必俟其否出而後納實也火傳曰仇匹也匹之為仇猶潔之言汚治之言亂也我仇指五疾指四方任事於上二自遠於下後雖有折足覆餗之凶不能相及故曰不我能即傳曰慎所之也言其進退審也

九三鼎耳革其行塞雉膏不食方雨虧悔終吉 象曰鼎耳革失其義也

孔疏 鼎之為義下實上虛空以待物者也鼎耳之用

宜空以待鉉九三處下體之上當下鼎之耳宜居空之地

而以陽居陽是以實處實者也實而不虛則變革鼎耳之

常義也。本義 過剛失中又居下之極為變革之時故

為鼎耳方革而不可舉移雖承上卦文明之腴有雉膏之

美而不得以為人之食 郭子和曰凡物之行以足獨鼎待

辨曰全體一鼎分上下體為二鼎上體離有耳而无足故

九四之鼎折足下鼎翼有足而无耳故九三之鼎耳革

見易曰三當下鼎之耳位耳體貴虛惟柔乃虛三以剛居

剛失鼎耳之義故曰耳革耳革何山以行雉膏何由見食

三自負其雉膏足食以為我雖不行而可坐致人之求我

也至不食而始悔之幸上有六五三雖无應於上必見用

於五故有方雨虧悔之象曰虧悔言未能全亡其悔以非

正應也其始也守道不進其終也志必大行故曰終吉

大傳曰三居耳位上為玉鉉宜可大行也而敵應不相與

故有耳革行塞之象鉉所以貫耳而舉鼎者非金不能勝

任鉉而以玉其人大抵遠權避勢不敢引一私交母咎三

之行塞矣然能使陰陽相而太平致者必玉鉉也惟勝賢

才輩出凡為雉膏者无不

見食豈獨三之悔虧乎

九四鼎折足覆公餗其形渥凶 象曰覆公餗信如何也

本義 晁氏曰形渥諸本作刑剝謂重刑也九四居上在
重者也而下應初六之陰則不勝其任矣 胡仲虎曰初顛
折足之象初未有鼎實故因顛趾而出否四已有鼎實故
折足則餗覆矣。張希獻曰顛與折異顛則舍舊而圖新
折則鼎毀而用廢矣折故凶也。趙汝楨曰授任者貴器
使受職者貴自量非器而授棄其官不量自受不有其器
也。蔡虛齋曰鼎折足足无力也九四以初六為足故云
此爻正所謂大臣誤陛下而大臣所用者誤大臣也唐肅
宗任房瑄而房瑄
任劉秩安得不敗
見易曰以武侯之明信用馬謖而違其節制有街亭之
敗武侯誅謖而自貶三等則鼎足之不易信任如此

六五鼎黃耳金鉉利貞 象曰鼎黃耳中以爲實也

本義 五於象爲耳而有中德故云黃耳金堅剛之物鉉

貫耳以舉鼎者也五虛中以應九二之堅剛故其象如此

或曰金鉉以上九而言 王景孟曰在鼎之上受鉉以舉鼎

耳以舉鼎者鉉也九二之象也

耳象傳曰得中而應乎剛二五正應則金鉉指二五疑陽

實陰虛二以剛德爲實五柔中亦曰實者以二之實爲實

也凡易之道非柔不能以在剛非剛不能以濟柔黃耳金

鉉斯所以成其爲鼎耳鉉一物本不相離故併繫五爻

以能任金鉉者五也而猶恐其任之不堅故勉以利貞

火傳曰程傳以九二當金鉉諸儒謂二在下位其勢不足

以貫耳而舉鼎者謬矣凡人臣有陽剛之才身任國事爲

人主所倚賴者即金鉉也豈必居高位而近君者乃稱鉉

乎若玉鉉則可以貫耳而不可以舉鼎此三公坐論之職

不必有宰相之權上九是也

上九鼎玉鉉大吉无不利 象曰玉鉉在上剛柔節也

本義 上於象爲鉉而以陽居陰剛而能澹故有玉鉉之

象 馮時行曰陽剛在上及物之功全繫此爻如舉鼎實以

養人者全在於鉉也陽剛无應无所回撓如玉不變於

火故爲玉○李季辨曰鉉一也五取金上取玉金剛而玉

和五體柔故貴剛上體剛故貴和離爲火而鉉居之金畏

火而玉不畏火故成鼎之功以玉爲貴也○象正曰金鉉

鼎之所爲質也玉鉉鼎之所爲文也天道之革一文一質



震下 震上

震亨震來虩虩笑言啞啞震驚百里不喪匕鬯

本義 震動也一陽始生於二陰之下震而動也其象爲

雷其屬為長子○七所以舉鼎實鬯以秬黍酒和鬱金所

以灌地降神者也不喪七鬯以長子言也為能恐懼則致

福而不失其所主之重胡仲虎曰號號一陽方動而上為二陰所蔽之象啞啞陰破而上達

之象○項平庵曰千里不同風百里不共雷震驚百里極

雷聲所及之遠也○黃元公曰震一陽動二陰之下艮一

陽止二陰之上動以初為貴故震之吉在初而四則否止以終為貴故艮之吉在上而三則否

豕曰震亨 震來虩虩恐致福也笑言啞啞後有則也 震

驚百里驚遠而懼邇也出可以守宗廟社稷以為祭主也

孔疏 出謂君出巡狩等事也君出則長子居守宗廟社

稷攝主祭之禮事也○本義 出謂繼世而主祭也或云

出即鬯字之誤張希獻曰出即說卦傳帝出乎震之謂也曰主者猶詩云百神爾主矣序卦傳主器

莫若長子之謂也若帝舜之納於大麓烈風雷雨弗迷可

以出而嗣位肆類於帝矣○蔡虛齋曰號者蠅虎也故字

從虎程傳曰蠅虎謂之號以其周環顧慮不自寧也○顏

質卿曰君子處世未有常安平而无禍患者禍患之來即

聖人不能不為動心故曰吉凶與民同患但須有以應之

須平時有工夫立得住進得步退得步平時工夫誠敬常

存而已立得住不喪七鬯是也進得步

震行有事是也退得步喪貝躋陵是也

見易曰說卦震動也於卦不主動專取象於雷以恐懼為

義蓋震為主器之長子不恐懼則玩心生而无以為宗廟

象曰洊雷震君子以恐懼修省

孔疏 洊者重也因仍也雷相因仍乃為威震也丘行可

威也方其因仍而至聞之者莫不恐懼而君子於恐懼後

必繼以修省所以盡畏天之實也徒恐懼而不修省則變

至而憂變已而休猶无懼爾恐懼者憂其變
之來初震象修省者思其變之弭游震象
見易曰當游雷之至雖有惡人未有不與君子同恐懼者
而修省則君子獨也震无咎者存乎悔雷所以啓天地萬
物之悔者也復之初九无祇悔此所謂淵默而雷聲蓋恐
懼修省之極功也夫人无所驚則昏昏則心死有所驚則
惺惺則善生恐懼者善根所由生也
如草木之萌芽為雷霆所鼓而生也

初九震來虩虩後笑言啞啞吉 象曰震來虩虩恐致福也

笑言啞啞後有則也

本義 成震之主處震之初故其占如此 胡仲虎曰初九在內卦之內震

之主也故辭與卦同乾坤之後為屯即以震之初爻為主故彖曰利貞利建侯周公爻辭曰利居貞利建侯只加一居字此卦彖辭言震來虩虩笑言啞啞爻辭亦只加一後字蓋震之用在下而重震之初又最下者所以為震之主也○蘇子瞻曰震之為道可試而不可遂初九試而不遂者也以虩虩之震繼之以啞啞之笑明其不常用也惟其

不常用故四陰莫敢犯其鋒皆避而獲免以其威之不常用故知其所以震物者非以害之欲其恐而致福也有則者言其不遂也

六二震來厲億喪貝躋於九陵勿逐七日得 象曰震來厲

乘剛也

程傳 二之所貴者中正也遇震懼之來雖量勢與避當

守其中正无自失也○卦位有六七乃更始事既終時既

易也不失其所守雖一時不能禦其來然時過事已則復

其常故云七日得 泗山曰說文謂億安也怡然安受方且超逸絕塵獨栖千仞之上其喪也若

无其得也若故可謂不為震震者矣

見易曰初之震卒然而來出於不及覺也故二曰來厲而喪貝四之震終日不息聞之者習矣故五日往來厲而无

夫昭烈固以魏武天下英雄一語為霹靂也失筋以往徘徊南服不敢北向爭雄及在荊州聞曹公之來狼狽以夫可謂能喪貝而躋九陵者矣而卒有荆益亦勿逐自得之効也前此沛公避項羽而徙漢中蕭王避更始而徇河北則昭烈固有所祖矣

六三震蘇蘇震行无青 象曰震蘇蘇位不當也

本義 蘇蘇緩散自失之狀 李子思云陽爻震物陰爻被

鋒必須避而獲免故二則欲其躋於九陵三則欲其行而无青○象三曰震之厲行非以為青也○有道則刑戮不及君子清明則震厲不及善人震之蘇蘇萬物所由生也○使天地以雷霆為青於天下則萬物之殄絕久矣○故刑戮者天地之正令也以正令則民皆敬以青令則民皆疑○以天地之尊鬼神為政雷霆不時則天地自為不祥之令○而况於王者乎

〔見易曰〕震行與蘇蘇二字相對蘇蘇者震而意氣為之沮喪不能復有為也震行者震而精神益加奮勵以求有事也夫天之震我者成我也非青我也震而震行以副天意何青之有

九四震遂泥 象曰震遂泥未光也

本義 以剛處柔不中不正陷於二陰之間不能自震也

遂者无反之意泥滯溺也 蘇子瞻曰四震於已震之後而不能及遠也故上二陰

皆以處而不避為吉 見易曰所取乎迅雷不及掩耳以其發諸不及覺故人知懼也又倏忽往來使人莫測其所至若終日震而不止又滯於一處是泥也人皆習而玩之矣四五坎體一陽陷於二陰之中雷以陽震以陰伏陽陷於陰中故有此象○凡陽氣上達則震震則陽出而有光泥則為陰所陷陽之光不能上達故曰未光

六五震往來厲億无喪有事 象曰震往來厲危行也其事

在中大无喪也

本義 以六居五而處震時无時而不危也以其得中故

无所喪而能有事也

訂詁曰六五无喪象所謂不喪七也者是也

功○五與二相似而有異遂泥之威不若初震之迅急二

居柔則志氣餒五居剛則持守堅故大无喪與大喪貝異

○顏質卿曰震往來則无時而不危也往來厲則更於變

故者熟操於心慮者久矣以是能无喪有事故曰有因无

事而失守有因多事而

與邦易之為道如此

見易曰二之喪貝躋陵其公且恐懼流言出居東郊

之日耶五之无喪有事其西伯姜里演易之時耶

上六震索索視矍矍征凶震不於其躬於其鄰无咎婚媾有

言 象曰震索索中未得也雖凶无咎畏鄰戒也

本義 以陰柔處震極故為索索矍矍之象以是而行其

凶必矣然能及其震求及其身之時恐懼修省則可以无

咎而亦不能免於婚媾之有言

訂詁曰四震遂泥其威不能上達僅及於五上六更

遠處其外索索者象其聲之索然將盡雷聲至此而竭

也○戒如月令不戒其容止之戒畏禍及鄰先事而戒古

人制治於未亂保邦於未危皆畏鄰之戒○問易曰婚媾

有言者言五之震往來而无喪上纔震隣而遽索索也

天傳曰索索氣索然也雷聲入耳不入目矍矍目動貌懼之深不但聽之驚視亦驚也

三三 艮上 艮下

艮其背不獲其身行其庭不見其人无咎

本義 艮止也一陽止於二陰之上陽自下升極上而止

也○身動物也惟背為止艮其背則止於所當止也止於

所當止則不隨身而動矣是不有其身也如是則雖行於

庭除有人之地而亦不見其人矣蓋艮其背而不獲其身者止而止也行其庭而不見其人者行而止也動靜各止其所而皆主夫靜焉所以得无咎也

陸象山曰不獲其身无我不見其人无物
○朱子曰明道謂與其非外面是內不若內外之兩忘也便是此象辭義不見有物不見有我只見所當止也○鄭亨仲曰象言輔不言口言身不言腹言夤不言臍皆背面而立之象○蔡虛齋曰象辭非以行其庭對艮其背也惟能艮其背則不獲其身惟能艮其背而不獲其身則行其庭不見其人矣本義分動靜云者蓋能止所當止則雖行亦止也能不顧身之利害自能不顧人之可否也彖傳以艮其背一句另提單解而以不獲其身帶連下文其義分明○所當止者理也唯有理而已何有於我何有於人明道所謂內外兩忘也蓋內外兩忘則心將何依依理而已矣此正內不見已外不見人之說不然則與外氏之齊物我无以異矣○天有四時而用三不用冬也地有四方而用三不用北也人有四面而用三不用後而用三不用背也天自冬至而生人自背腎而生不用者存天地人之本體也

蓋體立而後用有以行也凡器物皆須有箇欄柄欄柄皆止所以用之者也

彖曰艮止也時止則止時行則行動靜不失其時其道光明

艮其止止其所也上下敵應不相與也是以不獲其身行

其庭不見其人无咎也

本義 行止各有其時故時止而止止也時行而行亦止

也艮體篤實有光明之義○易背為止以明背即止也背

者止之所也以卦體言內外之卦陰陽敵應而不相與也

不相與則內不見已外不見人而无咎矣晁氏云艮其止

當依卦辭作背 朱子云凡人胸次煩擾愈見昏昧中有定止自然光明莊子所謂泰宇定而天光發

也○丘行可曰有止之時有止之所止之時如夫子仕止久速各當其可是也止之所如大學之仁敬孝慈各得其

分是也彖傳自艮止也而下言止之時自艮其止而下言止之所。蔡虛齋曰時與所只一般時乎當止則止也者即其當止之所也時乎當行則行也者亦即當止之所也。訂詁曰人精神盡乎面不在乎背聖人於未能止者教以艮其背此求止法也使其面之所向一如其背則應用交錯擾擾萬緒未始不寂然矣然其初未能也故必自艮背而入

見易曰聖人學問未有不中止入者時止則止時行則行此是艮止之極功然惟止其所而後能時止時行也上下敵應未嘗絕物也不相與者无心於物也不惟我不與物且令物不與我物不與我是謂不獲其身我不與物是謂不見其人。八純卦皆敵應而獨於艮言之艮所以為止也蓋敵而不應則為絕物應而不敵則為狗物惟敵應而不相與是終日交接而无心於其間猶未嘗交接也是之謂背是之謂所

象曰兼山艮君子以思不出其位

程傳 位者所處之分也萬事各有其所若當行而止當

速而久或過或不及皆出其位也

胡仲虎曰不出位身止也思不出位心止也。

訂詁曰止无定位位一止也不出位者有是位方有是思過位則思移離位則思滅即素位而行不願乎其外之說也

見易曰兼山重山也前一山後一山兩高特起非嶺斷岡聯者也故雖咫尺相望而氣脉不通艮止之象思不出位象山之各自為山无所扳緣此即止其所也

初六艮其趾无咎利永貞 象曰艮其趾未失正也

胡仲虎曰事當止者當於其始而止之乃可无咎初六陰柔懼其始之不能終也故戒以利永貞其即上九之敦艮乎。象正曰艮趾不行矣不行而能不見其人乎曰世之見人者非趾也世固有不行其庭常見其人者矣利永貞守正而已易之言趾也凡五噬嗑責成壯夫是也夫以趾命趾不如以趾命身之為正也。見易曰諸爻取象皆從背後之可見者若趾則見諸前者也人之動由於趾艮其背艮趾之功也趾一動則失其所

為背矣是故念之初動即能止之則扳緣路絕以至於敦艮不難也

六二艮其腓不拯其隨其心不快 象曰不拯其隨未退聽也

本義 六二居中得正既止其腓矣三為限則腓所隨也

而過剛不中以止乎上二雖中正而體柔弱不能往而拯之是以其心不快也○三止乎上亦不肯退而聽乎二也

胡仲虎曰咸下體艮也艮以三為主咸於二言腓三言隨隨二而動者也三為下卦之主不能自守而下隨於二故往吝艮於二言腓又言隨隨三而止者也三列黃不得止之宜而二陰柔不能救其所隨故其心不快○二與三爻中皆有一心字二不能拯乎三故心不快三不肯下聽乎二故厲薰心

見易曰六二當腓之處而居中得正亦能正而不動者但以隨三之黃列而止非時止則止者也其心不快謂其不

能自由也○不拯其隨者隨不可拯非二之不拯也

火傳曰快心之言多尤快心之行多悔其心不快自是艮止之功

九三艮其限列其夤厲薰心 象曰艮其限危薰心也

本義 限身上下之際即腰膂也夤膂也止於腓則不進

而已九三以過剛不中當限之處而艮其限則不得屈伸

而上下判隔如列其夤矣危厲薰心不安之甚也虞翻謂限束帶

之處三當兩象之中故謂之限夤膂也○正

韻云脊骨也人氣力皆從此出故曰膂力見易曰限非身體之名即夤是也夤當腰膂之間為上下

之限所以屈伸者艮其限正謂夤列也上下之間似有闕制之者氣不貫則不能屈伸本一物也列而為二故曰列夤夫人身水在下火在上今上下判隔不貫則火不能下降惟炎上而已薰心之厲因身病而推及其心病也三以過剛不中居上下之際而一於止者故其象如此

火傳曰三非心位而取心象互坎體也坎為心病三位在
腰腰腎之間有坎水焉心猶火也水不上行則火不下降
於是乎有心病三之艮限列彘強制不動其火愈遏愈然
本以制心而實以危心告子之學也書曰人心惟危強制
之心皆人心
非道心也

六四艮其身无咎 象曰艮其身止諸躬也

本義 以陰居陰時止而止故為艮其身之象 胡仲虎曰
咸九四體

憧往來以心之動言此不言心而言身兼動靜言也身止
則知心得其所止矣。王伯厚云偃身為躬見躬而不見
面止躬即所謂艮背也。蔡虛齋曰六四一乎止者也不
能兼乎動也若艮其背則兼時行而行。郭子和曰止諸
躬成已而已
未能成物也

六五艮其輔言有序悔亡 象曰艮其輔以中正也

胡仲虎曰輔頰之兩傍骨背後可得而見者咸言其面故
併見頰舌艮其背故止言輔初艮趾止其行也五艮輔止

其言也能止其言者必能止其所行故悔亡。艮其腓咸
亦言腓腓雖在後而前亦可見也咸其輔艮亦言輔輔雖
在前而後亦可見也故咸得兼言腓而不得言限黃艮得
言輔而不得兼頰舌。趙汝楨曰言有序者出令有緩急
發語有先後治事有本末緩者急而民不信後者先則機
不密本者末則事不成言有序則千里之外應之。蔡虛
齋曰艮其輔謹言也謹言者非
不言也時然後言言有序也
見易曰言有序者不必聽其言也從背
見其兩輔之動止便知其言之有序

上九敦艮吉 象曰敦艮之吉以厚終也

程傳 人之止難於久終故節或移於晚守或失於終事

或廢於久上九能敦厚於終止道之至善也 訂詁曰上九
成艮之主處

艮之終安於止者凡上爻除井鼎外鮮吉惟艮在上體者
人皆吉艮土上猶震主初可統全卦故獨以艮歸之四亦
震主而泥三亦艮主而
厲皆以中爻害之也

見易曰上非艮之正位也而艮之終也夫止難於終其始之止皆斲止者也至於終止則真能止矣斲止者可以靜而不可以動可以動而不可以大動真止者則生死所不能移常變所不能易敦之至也王文成破宸濠見者知其必捷曰吾觸之而不動矣是有近於敦艮者也○文成謂惡動之心非靜也求靜之心即動也休心息見不為動動不為靜靜其九乎

三三艮下巽上

漸女歸吉利貞

本義 漸漸進也為卦止於下而巽於上為不遽進之義

有女歸之象焉又自二至五位皆得正故為利貞

郭子和曰女歸

不以漸則奔也漸則為歸故女歸以漸為吉○胡仲虎曰咸取女吉取者之占也漸女歸吉嫁者之占也皆以貞艮為主艮止也止而說則其感也以止止而巽則其進也以止

今按漸自否變以三柔上居四而為巽歸妹從泰變以四柔下居三而為克上者進也下者歸也不漸則為否所以漸吉不歸則為泰所以歸妹凶漸之吉士女有同儆焉歸妹之凶則專為少女戒也

彖曰漸之進也女歸吉也 進得位往有功也進以正可以

正邦也 其位剛得中也 止而巽動不窮也

關子明曰萬物无不漸漸其聖人之進乎古者尤為而治百姓日用而不知其漸之使然乎

程傳 諸爻之得正亦可謂之得位矣然未若五之得尊

位故特言之○本義 之字疑衍或是漸字

王伯厚曰惟正已可以格

君管仲有三歸不能諫六嬖之惑魏相因許伯不能過石弘之惡故漸曰進以正○訂詁曰漸之成卦在三四兩爻三為艮主四為巽主雖皆當位然以相比而歸非正應也惟二五相應為正故曰利貞○得位指三與四三四雖非偶然艮以少男止於內有浩浩乎水之歌巽以長女待於外有其實七兮之歎若拘常守故則廢人之大倫因其比

而相合此女歸之
權故曰往有功也
見易曰漸不重於進而重於漸以進故曰漸之進也如女
之待男六禮備而始行也陰陽小大各有其位失其位則
无以為非其位則不能勝任惟得位而後有功夫進不苟
往位不苟承進以王未有不能正邦者也然非上有禮賢
下士之主亦身能得此難進易退之士而用之乎故非剛
中者不能下止而上巽非上巽下止亦不能動不窮也
火傳曰一日進得位再曰進以正以明進之道不一而皆
有取於漸進也止而巽所以為漸易未有一義明兩卦者
晉進也而漸亦曰進固知漸非訓進謂以漸而進耳○其
位專以五言有五之剛中而後諸得位者始可以有功諸
以正者始可
以正邦耳

象曰山上有木漸君子以居賢德善俗

本義

二者皆當以漸而進賢字疑衍或善下有脫字

象正

曰漸序也序貴序齒序賢皆序也聖人所以教弟也三序之中序賢為上以為序賢易弟故又教弟以致其順詩曰

受爵不讓至於已斯亡夫知漸之義者庶乎可以善俗矣

見易曰地形平易其木之長也易見故謂之升山勢隆崇其木之長也不覺故取平漸居德善俗皆不見其益有時而長也

初六鴻漸於干小子厲有言无咎 象曰小子之厲義无咎也

程傳

在下所以有進也用柔所以得安也无應所以能

漸也若漸之初用剛急進上又有援則失漸之義矣○本

義

鴻之行有序而進有漸于水涯也

張希獻曰漸六爻皆以鴻取象鴻木

鳥也木落南翔水泮北徂往來有時先後有序漸之象也
○胡仲虎曰二至四互坎故初有水涯之象艮少男有小
子象○時論曰子產論政子國叱之范燮之掩人於
朝士會杖之折筭有言以厲小子即厲成人也

見易曰小子之厲所以戒其躁進也後世如秦之甘羅漢之終童唐之劉晏以有言早達者自易視之皆厲事也

六二鴻漸於磐飲食衎衎吉 象曰飲食衎衎不素飽也

本義 磐大石也漸遠於水進於磐而益安矣衎衎和樂意六二柔順中正進以其漸而上有九五之應故其象如

此○素飽如詩言素餐得之以道則不為徒飽而處之安矣

見易曰二為五所信任而漫无事事祇見其飲食衎衎其志將有所待也亦漸之義也唐陽城為諫議大夫日與諸客兄弟閉戶飲酒久之无所建白當時未必不蒙素餐之譏迨出而裂麻抗諫爭人所不敢爭然後知其非素飽者也

火傳曰二新進有也譬如新婦入門即欲操切家政非其時也八仕未久得主未定而遽為憂盛危則激切之論也

賈誼劉蕡皆未能衎衎於飲食者也

九三鴻漸於陸夫征不復婦孕不育凶利禦寇 象曰夫征

不復離羣醜也婦孕不育失其道也利用禦寇順相保也

程傳 三四二爻相比而无應相比則相親而易合无應

则无適而相求故為之戒夫陽也○本義 鴻水鳥陸非

所安也九三過剛不中而无應故其象如此 訂詁曰三四

以各得其位而无應與近而相比遂成夫婦故聖人亦許其歸

見易曰三與四皆得良巽之正位以為卦主者也長女少男雖非正應因時獲偶周禮媒氏以仲春之月會男女之

无夫家者雖六禮不備亦聽其歸則女歸於六禮之外又有此一例非私合也

火傳曰夫婦以相保為義若夫丈夫身羈邊戍已過及瓜之期其婦人心折刀環復失懷抱之物此亦情事之大不

堪者當此閨中獨處而有疆暴侵凌金夫見誘皆寇也非
守正以禦之能自保乎利者三利之也蓋必禦寇以俟夫
歸與之終身相保斯為順也逆始順終聖人亦予之○三
艮體互坎陷而止之有夫征不復之象坎中滿象孕再互
至五為離中虛有婦孕不育象又
坎為盜有寇象艮止也有禦寇象

六四鴻漸於木或得其桷无咎 象曰或得其桷順以巽也

孔疏 四雖乘三體巽而附下三雖被乘上順而相保所

以六四得其安桷由順以巽也○程傳 鴻趾遠不能握

枝故不木桷桷橫平之柯唯平柯之上乃能安處 李宏甫曰四獨

女无依豈能自安如木豈鴻所棲哉順以巽於三者正以
无應无依不得已耳得桷則可以少安矣此三四所以相

比而成夫婦
女歸之權也

見易曰或得其桷亦暫得所安而已夫木豈鴻久栖之所
哉正如王仲宣之依劉表管幼安之依公孫度以免難而

已傳曰顯以巽此免難之要術也○誠
四之辭且繫於三爻中此于長史法也

九五鴻漸於陸婦三歲不孕終莫之勝吉 象曰終莫之勝

吉得所願也

本義 陵高阜也九五居尊六二正應在下而為三四所

隔然終不能奪其正也 訂詁曰卦以巽為女艮為男爻以
五為夫二為婦取爻畫陰陽而言

不拘卦也欲發明彖辭利貞之義故借以見例○象正口
陵不若澤之樂也然而魚網免且亦可以謝矣君子无所
勝於人而人樂於勝君子故有遠人之心者无

近人之禍有勝敵之心者終有受敵之耻矣
見易曰二五中正相應而為夫婦以德相匹也婦至三歲
不孕將有胤嗣之慮矣左傳衛莊公娶於齊東宮得臣之

妹曰莊姜美而无子再娶於陳曰戴嬀是也而五一於二
而已以為終莫勝於二也傳曰得所願也言更无有勝之

者也○湘之曰秦孟明視三敗於晉秦伯猶用之其亦以
不孕之婦為莫之勝者乎漢時東越相攻景帝使汲黯往

視之不至至吳而還河內失火亦使黠往視還報曰家人失火屋比延燒不足憂也臣過河南謹以便宜持節發河南倉廩以賑貧民以世主視之如黠者豈非三歲不孕之婦哉武帝曰古有社稷之臣至如黠近之矣則武帝亦以黠之賢終莫之勝者矣

火傳曰婦三歲不孕益見二之飲食衍衍不欲速自表見也

上九鴻漸於陸其羽可用為儀吉 象曰其羽可用為儀吉不可亂也

程傳 安定胡公以陸為達達雲路也謂虛空之中爾雅

九達謂之達達通達无阻蔽之義也○本義 儀羽毛旌

纛之飾也上九至高出乎人位之外而其羽毛可用為儀

飾位雖極高而不為无用之象 邛行可三羽乃鴻所用以進者而其進莫不有漸可

以為儀也○胡氏曰鴻進以漸而不失其時翔以羣而不失其序所謂進退可法者也而獨於上爻言之者要其終而不

可亂也

見易曰鴻漸於陸所謂遠身世外者然其遠也以漸不為流通決絕之行去之惟恐不速入山惟恐不深故其羽猶有遺落人世者用之為儀使人見其片羽而仰其高風亦足以回塵勞之夢也傳曰不可亂未嘗不可親也



歸妹征凶无攸利

孔疏 婦人謂嫁曰歸歸妹猶言嫁妹也 胡庭芳曰漸以長女歸少男歸

嫁也長女嫁少男而歸之也主六四一爻言故曰女歸女之歸男則女自內而外也歸妹以長男歸少女歸取也長

男取少女而來歸也主九四一爻言故曰歸妹男之歸女則女自外而內也

見易曰古禮男子三十而娶女子二十而嫁女未有不少於男者歸妹其常也而此為凶者惡其女之為妹也古者

婦人先嫁三月祖廟未毀教於公宮祖廟既毀教於宗室
教以婦德婦言婦容婦功教成而祭使季女尸之所以成
其婦禮也曰歸妹者明其少女失教妹也而非婦也故象
傳曰所歸妹也大抵此卦專為王姬之下降而言自女教
廢失婦德不修至貴主尤甚故士大夫以聯姻
天室為大不幸者文王繫象固已預為儆戒矣

彖曰歸妹天地之大義也天地不交而萬物不興歸妹人之

終始也 說以動所歸妹也 征凶位不當也无攸利柔乘

剛也

本義 歸者女之終生育者人之始

徐子與曰位不當則
紊男女內外之正柔

乘剛則悖夫婦唱隨之理。胡仲虎曰漸歸妹相反在二
四兩爻漸之六自三之四為進得位歸妹之六自四之
為位不當漸自二至五皆得位之正歸妹自二至五皆不
得位漸止而與其動也不窮歸妹說以動其征也必凶
蘇子瞻曰天地之所以交必天降也男女之所以合必男
下也歸妹女少男長女用事男宜下之今以女下男所由

與咸漸
異矣

見易曰古者天子一娶九女諸侯一娶三女同姓媵之其
媵者為姊夫人无子即以其姊之子為子穀梁傳云一人
有子三人緩帶是也所以廣胤嗣杜嫉妬也卦以歸妹為
名彖傳以天地之大義稱之非稱歸妹也因歸妹而妾媵
既脩生育必廣猶天地以蕃育萬物為其義也曰人之終
始蓋有子而前人之事以終後人之事以始也○說以動
以下皆責女也說之咎在女說而使男為之動則說之不
正之甚者也其咎亦在女專指六三蓋所以為妹者兌所
以為兌者三也三為兌主初二與同體而承其下為姊彖
傳曰柔乘剛乘初二之剛也爻曰吉相承初二之上承六
三也○諸家以二五為正應愚按歸妹本以三四成卦不
主正應上震下兌上雖陰亦男下雖剛亦女五則妹之見
嫁妹者也二則妹之姊與妹同歸者也而五柔中二剛中
五尚德而不尚飾二安貞而守其常皆所以資輔其妹也
妹卒為令女不
為四所棄也

象曰澤上有雷歸妹君子以永終知敝

本義 雷動澤隨歸妹之象君子觀其合之不正知其終

之必有傲也推之事物莫不皆然張希獻曰物生必有終

必有傲有以知之則不傲永之非難知之惟難苟能知其

傲斯可以永其終而君子借老矣○王汝中云男女之合

莫正於禮莫不正於情以禮合者咸漸也以情合者歸妹

初九歸妹以娣跛能履征吉 象曰歸妹以娣以恒也跛能

履吉相承也

本義 初九居下而无正應故為娣象然陽剛在女子為

賢正之德但為娣之賤僅能承助其君而已故為跛能履

之象訂詁曰歸妹以娣嫁妹而以娣從之也三為兌主所

謂妹也初二兩爻皆取娣象小星之夫人能謹進節

仲氏之淑慎能勗莊姜初二兩爻之德也○王虛舟曰娣

姪之從嫡皆妾也商人親親而重娣周人尊尊而重姪易

仍商法故舍姪言娣於

五有帝乙之繫見之

見易曰初與二皆三之娣也二不言娣蘇氏所謂因初九

辭也陽剛本非跛眇初能履而託之乎跛二能視而託之

乎眇嫌

並嫡也

火傳曰兌為毀折跛眇皆兌象也履卦併繫於三此分繫

於初二蓋初二本為三之娣凡三有闕失娣為相之也跛

者三也得初而能視眇者三也得二而

能履傳曰吉相承也言初二以承三也

二眇能視利幽人之貞 象曰利幽人之貞未變常也

本義 眇能視承上交而言九二陽剛得中女之賢也○

幽人亦抱道守貞而不偶者也胡仲虎曰履九二曰幽人

貞吉此亦曰利幽人之貞

皆以近於三故也○蘇子瞻曰六三居非其位跛眇者也

初二有能視能履之才不自用安為之娣各致其能於

下經 歸妹 九十六

三已有其能而不自用使无能者享其名非幽人而何象正曰君子不見色於人不見聲於人人知之不揚不知之不懟故窈窕者鐘鼓之所為樂也衛將軍文子三仕而猶為下卿展季公族也老於卑位仲氏任只其心塞淵是幽人也

見易曰象傳於初日以恒也於二曰未變常也言初二有剛陽之德竟相小君不自多其能而安守娣妾之常分也

六三歸妹以須反歸以娣 象曰歸妹以須未當也

本義 六三陰柔而不中正又為說之主女之不正人莫

之取者也○或曰須女之賤者

朱子發曰天官須女四星賤妾之稱○王虛舟曰古

諸侯之媵幼而未即行者待年父母之國侯笄而迎須待也

見易曰須相須也六三不有須於初二則居然跛眇矣其歸也正以得娣之賢相輔之而始成歸也曰反歸以娣者蓋娣之歸本以媵今反以娣而歸耳異之也

九四歸妹愆期遲歸有時 象曰愆期之志有待而行也

訂詁曰九四正為妹所歸者也而愆期者六禮不備不可以成婚蓋欲待可歸之時行親迎之禮也四既愆期三亦安得不須

見易曰五以帝妹下降於四四知三之不足以為婦也而愆期有待不即辭婚帝室者知有賢娣克相其主故姑俟也

火傳曰四為震主然居初則動居四則否震四亦曰遂泥以陽居陰非其正位故動少也爻曰遲歸有時固非躁於動者

六五帝乙歸妹其君之袂不如其娣之袂良月幾望吉 象

曰帝乙歸妹不如其娣之袂良也其位在中以貴行也

程傳 王姬下嫁自古而然至帝乙而後正婚姻之禮明

男女之分雖至貴之女不得失柔巽之道故易中陰尊而謙降者則曰帝乙歸妹泰六五是也。○本義 六五柔中

居尊尚德而不尚飾故為帝女下嫁而服不盛之象然女

德之盛无以踰此故又為月幾望之象訂詁曰京房傳載有帝乙歸妹之辭

稱帝乙歸妹者告六三使知所取法也。○月幾望在小畜中孚以位言陰盛而與陽亢也歸妹以德言陰盛而可與

陽對也。○恭虛齋曰象傳上二句舉爻詞下二句方釋之其位在中是其貴也貴者德也以德而行自不尚飾矣

見易曰兌妹之所以說人者容飾也今袂不如姊之良是五之靳其容飾而欲其以德貴也三前此猶妹自是而始

正其為君君與姊貴賤固有分矣而姊袂轉良於君則其所貴不以袂可知蓋由五居尊位柔而得中尚德不尚飾

故其妹之歸也以德行不以飾行也

上六女承筐无實士刲羊无攸利 象曰上六无實承

虛筐也

本義 上六以陰柔居歸妹之終而无應約婚而不終者

也故其象如此訂詁曰女指六三士指上六二爻本宜相

稱震為筐象兌為羊惟承筐而无實致刲羊而无血則以

上六陰虛也无攸利象指六三而言然三以上无應幾而從四說動之失上六貽之

上六亦不得任其咎也見易曰陽實陰虛上六震體本土也而爻位皆陰是士而

女也故謂承筐无實血屬陰女道也因士失其實致女不

能成生育之功猶无血也故曰刲羊无血卦以歸妹名者取其廣生育之功以象天地之義如此則廢夫婦而人道

絕矣故爻不繫以歸妹然其咎在士而不在女故象傳專以士六无實明之

離下 震上

豐亨王假之勿憂宜日中

本義 豐大也以明而動盛大之勢也故有亨道焉然王者至此盛極當衰則又有憂道焉聖人以為徒憂无益但能守常不至於過盛則可矣故戒以勿憂宜日中也

訂詁曰序

卦傳謂得其所歸者心大故受之以豐豐者大也荀文若謂袁紹布衣之雄耳能聚人而不能用晉史謂劉琨長於招懷而短於撫御一日之間歸者數千而去者相繼何去非亦謂孔明有合眾之仁无用眾之智得其所歸其難如此大有次同人處大之道也

也豐次歸妹致大之道也見易曰夫日既中矣雖守常而不至於過盛亦豈能挽日長中而不昃者哉謂宜日中必有所宜也蓋宜乘極盛之時求賢致治立萬世无弊之法雖至日昃之時子孫守之猶可以補救其萬一而已

彖曰豐大也明以動故豐 王假之尚大也勿憂宜日中宜

天下也 日中則昃月盈則食天地盈虛與時消息而况

於人乎况於鬼神乎

本義 此又發明卦辭外意言不可過中也崔瑗曰明則見微動則成

務故能大大正以其明也日中則昃宜乘其未消未虛而圖之若委於氣化无為貴王者毛伯玉曰豐大也亦盈也惟有道者明德若不足未嘗中故不昃未嘗盈故不食日新則為大反是則是為盈知日中之宜則知日昃之可戒○蔡虛齋曰尚大也非是王者要尚大王者至此時志欲日廣其勢自是尚大耳如漢武帝席文景富庶之後狹小漢家制度所謂不期侈而自侈也尚大正所謂王假之也○蘇子瞻曰既盈而虧天地鬼神之所不免也豐者至足之辭也聖人處之以不足安所得

豐故聖人无豐豐非聖人之事也見易曰豐有豐之物力又須有豐之作用无作用雖有物力亦不能發皇使天下其見其豐故非明動兼資者不能豐○當豐之時物力之富厚足以有為人才之輻輳足以致治及是時而講求制作不惟天下之民情物宜无幽不燭即後世補偏揅弊之法亦无不可預為之謀如是為不負此日中也所謂宜日中宜照天下也

象曰雷電皆至豐君子以折獄致刑

本義 取其威照並行之意 傳曰折獄者必照其情實惟明克允致刑者以威於奸忒

惟斷乃威所謂威照並行也○蔡介甫云明罰勅法以立法者言故稱先王折獄致刑以用法者言故稱君子當豐時而有刑獄孟子所謂國家閒暇及是時明其政刑也○象正曰雷電晦冥非天之意也盛陽噴薄則山川從之故盛明之世多疑情盛文之時多疑辭刑獄煩興則日昃且至矣

初九遇其配主雖旬无咎往有尚 象曰雖旬无咎過旬災

也

本義 配主謂四旬均也謂皆陽也○不可求勝其配亦

爻辭外意

見易曰四為震王與初雖敵應本為配也故為配主句之一周數之極也時盛已極猶未過中往而就四以明資動

早圖所以保豐也凡言

尚者皆自下求於上
火傳曰遁甲有符有旬符則甲巳各主五日旬則專主甲也甲旬為十干之長物所其忌震四是也而為初之配主故勸其往而戒以不可過旬

六二豐其蔀日中見斗往得疑疾有孚發若吉 象曰有孚

發若信以發志也

程傳 古人之事庸君常主而克行其道者已之誠意上

達而君見信之篤耳管仲之相桓公孔明之輔後主是也

○本義 六二居豐之時為離之主至明者也上應六五

之柔暗故為豐蔀見斗之象蔀障蔽也 楊誠齋曰日蔽雲中稱蔀日在雲下

稱滿日中至明之時而見斗是以晝為夜也物掩日而見非掩之者之罪也故日月暈於外其賊在內君子之道不

以明暗二其心一本諸孚誠以發其志而心
盡我之職君不疑固吉即疑焉疾焉亦吉也

見易曰豐其蔀者當豐時而有蒙蔽之患也處約之時事
簡而通居豐之世文繁而蔽五本柔主當國家極盛之世

體統嚴重時蒙蔽以生忠愛之
忱莫由上達是因豐而有蔀也
災傳曰斗為天樞喻在上之柄臣指上六也二為離主日

也斗以昏見當晝而見日之无光可知五本信任六二上
六以豐大之說侈君之心若二激而往爭則
信者疑矣惟有孚以發其志俟其自悟可也

九三豐其沛日中見沫折其右肱无咎 象曰豐其沛不可
大事也折其右肱終不可用也

王註 沛番幔所以禦盛光沫微昧之明也
小沛之蔽甚於蔀故沫之見甚於斗○蘇子瞻曰沛施也
蔽之不全也沫小明也明暗雜也君子不畏其蔽而畏明

暗之雜以為无時而發也為之用乎則不可不為之
用乎則不敢故折其右肱示以必不可用而後免焉

說易曰三五至五為兌兌為澤沛者澤也澤沛而有沫沫
者兩濡沫也沛而見沫由日光之弱為陰氣所勝故日方

中而雨止六與三應恃三為右肱以其有陽剛之才能任
事也三觀日中之沫惡陰之敢於抗陽如此知上不足應

故折肱而
不為之用
九四豐其蔀日中見斗遇其夷主吉 象曰豐其蔀位不當

也日中見斗幽不明也遇其夷主吉行也

本義 象與六二同夷等夷也謂初九也為當豐而遇暗
主下就同德則吉也 蔡虛齋曰當豐而遇暗主下就同德

其當呂后之時平勃交驩乎次川張
華裴頠之徒猶有匡輔之志在非下就同德以謀繫身者
比也○象正日月之食日未有所損也經緯相質而渾夷

掩焉去數千里望之安知非晉也且是日中也
昧而見斗亦不移時則已矣疑行危行何傷乎
見易曰四為震主二為離主配主指四自初而言也夷主

指二夷傷也二之明被掩有明夷之象故為夷主四與二
下經 豐 二百一

同志保豐以二之蔀為其蔀二之見為其見故爻辭與二同也明動相資房謀杜斷天下事尚可為寧非吉乎

六五來章有慶譽吉 象曰六五之吉有慶也

本義 質雖柔暗若能來致天下之明則有慶譽而吉矣

蓋因其柔暗而設此以開之

見易曰自下而上曰往自上而下曰來然自上位言之則

下之往者皆來矣蹇之大蹇朋來是也六五不明而動易

以轉移四與二合凡下三爻之為離者皆相從而來以明資動日中可長保矣

天傳曰漢武帝享文景蓄積之豐好大喜功至於海內騷然當時之為宰相者克位而已然而漢祚不衰則以其樂

賢才知任使也豈非來章之主乎文治炳蔚沒為漢之世宗慶譽歸之庶幾豐之六五一爻也

上六豐其屋蔀其家闕其戶閔其无人三歲不覲凶 象曰

豐其屋天際翔也闕其戶閔其无人自藏也

本義 以陰柔居豐極處動終明極而反暗者也故為豐

大其屋而反以自蔽之象 蘇子瞻曰上六翔於天際自以為明之至也而其暗適足以自

蔽其身而已九三自折其肱而莫為之用豈真无人哉畏我而自藏也

見易曰上六之所以害豐者即以豐為其害也既以好大喜功導其君心因以窮奢極欲便其私計豐其屋蔀其家

主人如帝謁者如鬼闕戶无人凡自愛者皆匿影遠跡雖正應如三亦折肱以求免禍傳曰天際翔也言其在君側

也自藏者猶楚申叔豫之避

遠于馬於朝而惟恐其及也

火傳曰二與四同心輔政五心業已大明上之寵已衰勢已危僅一九三早見事幾而不為之用而上不之見也哀

三三 艮下 離上

旅小亨旅貞吉

王註 不足全乎貞吉之道唯足以為旅之貞吉故特重

曰旅貞吉也○本義 旅非常居若可苟者然道无不存

故自有其正不可須臾離也 仲尼筮得旅商瞿氏曰子有聖知而无位子曰命也鳳鳥

不至河无圖出天命之也○蘇君禹云古者丈夫桑弧蓬矢以射四方而童觀闕觀者以小人女子目之故在鄉井

之日少而在逆旅之日多孔孟一生皆旅人也○訂詁曰小亨者以小爾亨處旅之道切忌自大文明柔順小之道也惟六五

一爻當之

彖曰旅小亨柔得中乎外而順乎剛止而麗乎明是以小亨

旅貞吉也 旅之時義大矣哉

程傳 六上居五柔得中乎外也麗乎上下之剛順乎剛

也下艮止上離麗止而麗乎明也 蔡虛齋曰離本訓麗不訓明因麗乎明故明也

○易述曰旅以外為義故先以卦外體明之五位外卦之

甲而六居之故謂柔得中乎外一柔在外承乘皆剛弱而

為客之象小亨以用柔而亨也○下體艮剛為主也上體

離剛為輔也夫旅不能以暫止艮為主則隨寓而安也旅

不能以无附麗於明是外比於賢也

見易曰柔得中而麗剛祗成上體離卦然可借以釋旅之義史稱遼東公孫度威行海外管寧與邴原王烈皆往依

以避亂可謂柔而麗乎剛矣寧既見度遂廬於山谷每與度語惟經典不及世事非學者无見也是非度不能容寧

非寧亦難容於度柔而順剛止而麗明寧之為也邴原不改其剛直密遣之歸則以原為不能柔而止者也

象曰山上有火旅君子以明慎用刑而不留獄

程傳 火之在高明无不照君子以明慎用刑明不可恃

故戒於慎明而止亦慎象○本義 慎刑如山不留如火 毛伯玉曰君子觀象而用刑則取其火以為明取其止以為慎取其旅以不留獄○訂詁曰留獄猶言懸案非留於

獄中

初六旅瑣瑣斯其所取災 象曰旅瑣瑣志窮災也

楊誠齋曰此小人之棄逐而旅者經營鄙瑣以自封殖如慶封奔吳而致富君子知其族殲息夫躬寄丘亭而視盜或者告其祝詛是也○訂詁曰夫人必有所不屑也而後可以大受初六志窮所以瑣瑣取災

六二旅即次懷其資得童僕貞 象曰得童僕貞終无尤也

孔疏 得位居中體柔承上以斯寄旅必為主人所安故

得次舍○本義 即次則安懷資則裕得其童僕之貞信

則无欺而有賴旅之最吉者也 歸震川曰童僕貞如晉文公之所從皆卿才也不稱

臣者自旅言之所謂羈旅之僕云

火傳曰旅而懷資非童僕則資為害矣然童僕之貞亦以資之所在也非久於旅者不知之

九三旅焚其次喪其童僕貞厲 象曰旅焚其次亦已傷矣

以旅與下其義喪也

程傳 三剛而不中居下體之上有自高之象在旅而過

剛自高致困災之道也

見易曰旅之時宜知所變通方不致困三為艮主又過於剛守常不變者在旅而主僕之義不少假借以至於喪其童僕雖貞也而厲矣傳曰其義喪也言處旅之時而與下之道猶執其平日之義宜其喪也 天傳曰旅之時安危苦樂主僕其之若已擅其安樂而僕聽其危苦是以旅與下也不喪何待

九四旅於處得其資斧我心不快 象曰旅於處未得位也

得其資斧心未快也

程傳 四以剛明之才為五所與為初所應在旅之善者

也然四非正位上无剛陽之與下惟陰柔之應故不能伸

其才行其志其心不快也徐子與曰漢書王莽遣王尋屯洛陽將發亡其黃鉞其士房揚

曰此經所謂喪其齊斧者也應邵云齊利也讀如齊乘之齊資齊音同誤作資○趙汝楨曰旅於處旅於此即處於此也士君子之旅不得已也行則進可以達退可

以歸處於此非我志也雖得資斧不免為旅人耳

見易曰凡人久於旅必有其志也書社七百中國授室豈孔孟之心哉

火傳曰處者止而不行也晉文公出亡及齊齊桓公妻之有馬二十乘公子安之所謂旅於處者也蓋得資斧而處

者也姜氏曰行也懷與安實敗名乃與子犯謀醉而遣之夫重耳豈忘晉國者哉而有處之心者示人以不足思

也如楚子王之謀重耳防之久矣然則雖重耳久處桓公益加禮焉資斧愈厚其心愈有不快者何則非其心也

六五射雉一矢亡終以譽命 象曰終以譽命上逮也

程傳 六五有文明柔順之德處得中道而上下與之

旅之至善者也 離為雉文明之物射雉一矢而亡之發无不中則終能致譽命也

見易曰先儒謂王者无旅旅則失位天王出居春秋傷之故五爻不取君位然少康逃虞思之國宣王匿召公之家

亦旅也○雉者四也離為雉四猶離體也五與四同有文明之德然五柔而四剛柔得中而麗乎剛者五

也射雉一矢亡謂一發而中得一雉而足也○春秋傳襄王敬王皆以母弟之難失國而旅然卒以復國其所依者

惟一晉耳晉周之懿親也猶之四與五為同體也周專依一晉譬如射雉只用一矢不再發也故譽命隆於晉而亦

上逮於周正合此爻

上九鳥焚其巢旅人先笑後號咷喪牛於易凶 象曰以旅在上其義焚也喪牛於易終莫之聞也

本義 上九過剛處旅之上離之極驕而不順凶之道也

胡仲虎曰大壯喪羊於易无悔旅喪牛於易凶羊壯而喜觸不可不喪也牛順而能守不可喪也○訂詁曰三之焚次以近離而焚隣之災也上之焚彖以處離極而焚是自焚也見易曰三上同有焚如之災三以義命自安上至於號咷者艮體止而火性燥也○喪牛猶云喪其車車以牛行喪牛則車不行矣易者不愼之謂終莫之聞則其无助可知

三三 巽上

巽小亨利有攸往利見大人

王註 全以巽為德是以小亨也上下皆巽不違其令命乃行也故申命行事之時不可以不巽也○本義 巽入也一陰伏於二陽之下其性能巽以入也陰為主故為小

亨以陰從陽故又利有攸往然必知所從乃得其正故又

曰利見大人也馮厚齋曰巽一陰在二陽下取義卑也順也伏也入也卑以其下於陽順以其承於

陽伏以其藏於下入以其進於下其象為風亦以其委曲而入於物无所不順也○訂詁曰初與四為巽之主本以陰在下為能巽傳謂剛巽乎中正而志行柔皆順乎剛三與上為兌之主本以陰在上為能說傳則謂剛中而柔外說以利貞蓋終主乎陽也

豕曰重巽以申命 剛巽乎中正而志行柔皆順乎剛是以

小亨利有攸往利見大人

孔疏 卦以卑巽為名以申命為義故就二體上下皆巽

以明可以申命也上巽能接於下下巽能奉於上上下皆

巽命乃得行故曰重巽以申命也○本義 巽順而入必

究乎下命令之象重巽故為申命也○剛巽乎中正而志

行指九五柔謂初四鄭亨仲曰九二巽乎中者也重巽則兼五言之故曰巽乎中正而志行初

六順乎剛者也重巽則兼四言之故曰柔皆順乎剛○詩

詁曰二五雖據用事之地而初四為成卦之主陰始生而

陽巽之二五其最近者也雖剛而能巽乎中者九二也

巽乎中而且正者九五也惟巽乎中正故命下而志行惟

柔順乎剛故可以申命而

行事合兩義始成巽體

見易曰剛巽乎中正而志行指九五不兼二也五以剛德

而在中正之位自巽時言謂之巽乎中正非巽於四也初

四雖皆成卦之主而四得巽之正位上承乎五則初可知

故曰柔皆順乎剛也利見大人大人五也以命令言之凡

命必出於一尊而下皆順從於一命若四順五而初順二

何命之從二所謂申命者也蓋奉五之命而為之反復論

乎其下故初之順

二即所以順五也

象曰隨風巽君子以申命行事

本義 隨相繼之義孫洪澳曰為天下者莫先於命令盛

庚洛誥委曲詳盡惟恐傷民之心三

章約而秦民說輪臺悔而漢祚回奉天詔

而強藩攝皆得天下之大樞機而繫之也

治也

初六進退利武人之貞 象曰進退志疑也利武人之貞志

王註 處令之初未能服令者也故進退也○孔疏 欲

從之則未明其令欲不從則懼罪及已志意懷疑所以進

退也武非行令所宜而言利武人者志在使人從治故曰

利武人○本義 初以陰居下為巽之主卑巽之過故為

進退不果之象胡仲虎曰巽與履三皆以陰居陽故稱武

辭也。履以陰居下卦之上。武人之貞危。

之之辭也。傳於此曰志治於彼曰志剛。見易曰。巽為進退。為不果。初為巽主。當令出之初。故多疑。而不能遽從也。武人之貞。則九五後庚三日之事也。軍法三令五申。鼓之進則進。鼓之退則退。誅罰在其後也。施令者如之。則何進退之有。六四之田有獲。亦藉講武以施令。

乎者

九二巽在牀下用史巫紛若吉无咎 象曰紛若之吉得中

也

本義 二以陽處陰而居下有不妥之意。然當巽之下不

厭其卑而二又居中不至已甚。故為能過於巽而丁寧煩

悉其辭以自道。達則可以吉而无咎。

見易曰。古者尊一坐於牀。卑者拜於牀下。二位在初上而巽於初。蓋不欲自尊。故與初同卑也。史巫之言不厭煩數。

故曰紛若。二既以身下。民凡奉五之號令。以告誡其下。必委曲詳悉。如史巫之所請。紛然以與其聽。故其巽於人者。深也。此二之所以為得中也。若五居尊位。先庚後庚。發大號。施大令。无敢有不聽者矣。而紛若乎哉。

九三頻巽吝 象曰頻巽之吝志窮也

本義 過剛不中。居下之上。非能巽者。勉為屢失吝之道。

也。王景孟曰。九三居兩巽之間。曰頻巽。類巽則頻失。可知。柔不中。勉為初之剛。而屢失。故頻復。巽三剛不中。勉為初

之柔。而屢失。故頻復。象正曰。一命而數申之。三而復四。而玩矣。周以叔帶子頹之亂。告於諸侯。諸侯又

以天子之號。告於天下。汜與翟泉之役是也。命申之前。頻巽與重巽不同。重巽以申命。先庚後庚。卽此。一

人莫知 適從也

六四悔亡田獲三品 象曰田獲三品有功也

本義 陰柔无應承乘皆剛宜有悔也而以陰居陰處上
之下故得悔亡○三品者一為乾豆一為賓客一為克庖

廬陵龍氏曰詩車攻註自左髀達右髀為上殺達右耳本
為中殺左髀達右髀為下殺此三品也面傷剪毛不成禽
皆不
獻

見易曰四得巽之正位為巽之主以上承乎五所謂柔順
乎剛者是也凡五之政令下達得以浚入於民心者四之
為也惟其巽入之浚為下所信故即以之講武而三令五
申左之右之无不如命而卒能成功也田者所以講武獲
三品既以見其武功亦以
見其法令所在无妄殺也

九五貞吉悔亡无不利无初有終先庚三日後庚三日吉
象曰九五之吉位正中也

王註 申命令謂之庚夫以正齊物不可卒也故先申三

日令著之後復申三日然後誅而无咎怨矣甲庚皆申命

之謂也○本義 有悔是无初也亡之是有終也庚夏也

事之變也先庚三日丁也後庚三日癸也丁所以丁寧於

其變之前癸所以揆度於其變之後

張希獻曰盡言先後
甲而曰終則有始此
言先後庚而曰无初有終甲者十干之首事之端也故謂
之終則有始庚者十干之過中事之當更者也故謂之无
初有終○丘行可曰申命以後巽為用故曰无初有終○
蘇子瞻曰甲庚皆所以申命先後者慎之至也先三日而
令之後三日而申之不從而後誅○先庚後

不憚諄諄詳論五之剛而能巽於此見之

庚則於其已成者而更制之所以補偏而救弊也先庚者

甲令初變人未深曉故曰无初後庚者新令已習而人爭
便之故曰有終凡民不可與慮始而可與樂成先後若以

三日為期三者六之半也六甲六庚分先後以為言也况
幼安曰五行家以庚為七煞謂甲之煞也故庚所以輔甲

者也甲不得庚則木旺而无制故為蠱得庚以制木即所以成木故為巽蠱之變巽在五爻故先庚後庚繫之於五○甲庚諸論載在圖象卷中

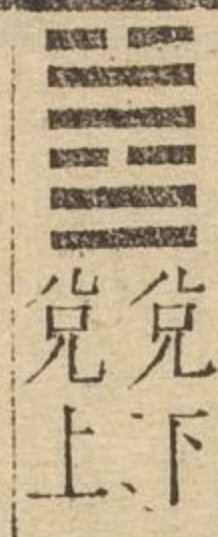
上九巽在牀下喪其資斧貞凶 象曰巽在牀下上窮也喪其資斧正乎凶也

孔疏 斧能斬決以喻威斷也過巽則不能行其威命命之不行是喪其所用之斧故曰喪其資斧○本義 巽在牀下過於巽者也喪其資斧失所以斷也○正乎凶言必

凶

見易曰二巽牀下巽初也初猶民也其君能下其民民必與之上巽牀下巽四也四以陰柔位在君側上之巽之徒以其位而已孔光見董賢而拜是也

爻傳曰二上同巽牀下而吉凶巽二柔而得中巽所當與如徐文遠不拜李密而拜王世克所以无咎也上不中不而禮勃勃以致隕身所以為貞凶也



兌亨利貞

本義 兌說也一陰進乎二陽之上喜之見於外者也其

象為澤取其說萬物又取坎水而塞其下流之象

胡仲虎曰卦辭

與咸同咸取无心之感兌取不言之說○丘行可曰三女之卦聖人多以貞戒之離曰利貞巽曰利貞兌曰亨利貞皆以正言也三男之卦不言貞震曰亨坎曰心亨艮无所繫以陰柔之質多失於不正而陽剛為能有立也○焦弱侯云二陰一陽之卦陽為之主二陽一陰之卦陰雖為主實為陽之用耳○子夏傳謂兌剛內柔外見其情以說人其情以巽物也

象一兌說也 剛中而柔外說以利貞是以順乎天而應乎人說以先民民忘其勞說以犯難民忘其死說之

程傳 二陰居二陽之上陰說於陽而為陽所說也卦有

剛中之德能貞者也說而能貞是以上順天理下應人心

若夫違道以干百姓之譽苟說之道也違道不順天于譽

非應人苟取一時之說耳 楊誠齋曰忘死忘勞非人之情也而忘之者說而不自知其勞

且死也曷為而說也知聖人勞我以逸我死我以生我也

是以說而自勸也夫勸民與民自勸相去遠矣故聖人大

之曰說之大 民勸矣哉 見易曰兌正秋也萬物之所說也甫脫炎威而乍承涼爽其說可知而不知肅殺之氣即寓於涼爽之中然物祇覺

其可說不覺其可畏也以至戰乎乾勞乎坎皆不過極其兌之用而物以告成則說以勸之也

象曰麗澤兌君子以朋友講習

程傳 麗澤二澤相附麗也兩澤相麗交相浸潤互有滋

益之象君子觀其象而以朋友講習亦互相益也 孫淇澳曰習之

義見於坎朋友講習取於兌兌之習所以完坎之習也

見易曰夫說可以心喻不可以言傳朋友講習之說直兌說也○兩澤相麗兩相滋益以全卦論之則上澤之益於

下澤者較多初與四相麗者也初之和益以四之商則和而不失其介矣二與五相麗者也二孚於三曰兌五孚於

上曰剝同孚也而有剝焉則孚兌者以孚剝而知微矣至於三與上相麗者也三之兌為來上之兌為引則兩相悅

而已非相益之道也

初九和兌吉 象曰和兌之吉行未疑也

本義 以陽爻居說體而處最下又无繫應故其象如此

○居卦之初其說也正未有所疑也

見易曰下卦所以為兌者三也初與三同體而不相親此和而不同人共見之又何疑乎

九二孚兌吉悔亡 象曰孚兌之吉信志也

程傳 二承比陰柔則當有悔以剛中之德雖比小人自

守不失說而不失剛中故吉而悔亡 融堂曰中實為孚二五剛中故皆曰孚○

訂詁曰兌之為初易為二難初去三遠不特志可信而行亦不涉於可疑若二與三近雖行不免於可疑而志則可信

見易曰三為兌主二孚於三故曰孚於兌二有剛中之德待物以誠故雖兌亦與之孚然以其剛中之德不為所惑故雖孚於兌而志自可信

六三來兌凶 象曰來兌之凶位不當也

程傳 六三陰柔不中正之人說不以道者也來兌就之

以求說也之內為來上下皆陽而獨之內者以同體而陰

性下也 訂詁曰六三下兌之主爻也春秋書鄭詹來曰佞人來矣來兌之謂也處不中正居上下之交以求說於人小人中之以容說為事者也○弘霸嘗元忠之羹彭生濯李憲之足丁謂拂萊公之鬚至今貽羞顧不凶耶

九四商兌未寧介疾有喜 象曰九四之喜有慶也

本義 四上承九五之中正而下比六三之柔邪故不能

決而商度所說未能有定然質本陽剛故能介然守正而

疾惡柔邪也如此則有喜矣 楊誠齋曰六三者君心之膏肓也九四者膏肓之鍼艾也

故九四者六三之所甚不喜者也六三不喜則九四有喜矣非九四之私喜也天下國家之大慶也

見易曰凡人之說我者未有非害我者也臧孫所謂季孫之愛我美疾也是故感我以說者即中我以疾者也夫說之感人也无端未有商而後說者一商則難說矣以道乎不以道乎只此商度未寧之頃而邪正介然疾疾元白而入矣所謂介疾有喜也○四所商之兌上六也有上六之引而後有九四之商夫其引之之術容有近於道者不商則為所惑也凡兌皆以上說下澤就下之之象也故六三亦以下就二陽為來兌

九五孚於剝有厲 象曰孚於剝位正當也

本義 剝謂陰能剝陽者也九五陽剛中正然當說之時

而居尊位密近上六上六陰柔為說之主處說之極能妄

說以剝陽者也故但戒以信於上六則有危也胡仲虎曰兌秋之終

九月為剝他爻皆稱兌五不稱兌而稱剝淡為君子戒也○蔡虛齋云位正當本義云與履九五同履之九五位正當傷於所恃則凡事必行而无疑兌之九五位正當傷於所恃則密近小人而不畏皆危道也如唐玄宗明知李林甫之奸邪而猶用之一則恃已之聰明一則恃海內之治妄謂其不能為害故也○時論曰正則其才足勝小人之奸當則其勢足制小人之命兩有所恃以為自我用之而不覺其孚於剝也明皇於林甫高宗於秦檜非以恃耶

上六引兌 象曰上六引兌未光也

本義 上六成說之主以陰居說之極引下二陽相與為

說而不能必其從也故九五當戒而此爻不言其吉凶胡仲

虎曰凡陰爻稱引萃六二引吉引下而升也故吉兌上六引二陽而說引之將以剝之也五言有厲上不言凶可知矣○丘行可曰六三以柔居剛為下兌之主動而求陽之說故曰來兌上六以柔居柔為上兌之主靜而誘陽之說故曰引兌來兌之惡易見故本爻

凶引兌之情難知故五陽爻戒見易曰上六之引不覺其引以五之中正而孚焉以四之剛介而猶商焉其機淡不可測矣人傳曰引亦致若之善術也而引之以則不知其志所存故傳曰未光也

三三 坎下 翼上

渙亨王假有廟利涉大川利貞

本義 渙散也為卦下坎上巽風行水上離披解散之象

故為渙

李子思曰萃因民之聚立廟以堅其向往之心渙憂民之散立廟以攝其携貳之志

見易曰天下之渙皆始於此士大夫各有所比則各私其私而志不能以相一分別之極險阻以生而國勢潰焉以散是故渙之所重在四一爻也四者巽之主也巽之德為風以散坎體險阻之患巽之才為木木以成涉川舟楫之功凡使坎之二陰不能陷陽而九二能出險以其濟渙者皆四之為也

今按本義謂卦變本自漸卦九來居二而得中六往居三得九之位而上同於四其說殊疎程傳謂渙由九來居二六上居四則程說是也夫三既六居矣何以復言得九之位他卦中无此例本義亦從无此解且六四之柔必有自來何置之不言也凡三陰三陽之卦皆自否泰來此本義所載也渙自否來節目泰來象傳言之甚

明否以四二兩爻互換而成渙泰以三五兩爻互換而成節九自四來二故謂剛來柔自二往四故謂得位乎外節曰剛柔分言三剛在下三柔在上本泰也今以下卦三爻之剛推以與五而剛得中則不言柔來居三其義已明聖言舉一明三豈必字字周到哉凡象傳所言三陰三陽之卦變但以泰否求之无有不通程子既已宗之而乃力闢賁從泰來之說何也

象曰渙亨剛來而不窮柔得位乎外而上同 王假有廟王

乃在中也利涉大川乘木有功也

程傳 九來居二六上居四柔得正位於外而上同於五

之中巽順於五乃上同也

馮厚齋曰觀象傳全在二四兩爻九六往來成夾輔九五之功

渙所以亨王者以之假廟以之涉川以之得正則皆兩爻之力也訂詁曰渙之成卦在二四兩爻所以為坎者二所以為巽者四也二陷於二陰之險四以巽風吹散之而二以出險則四為成渙之主五惟恭已廟中左傳所謂祭

則寡人是也。六四得陰柔之正。上比九五得陽剛之正。故曰上同。由六四之柔得位乎外而上同。此九五之剛所以雖來居險中而不窮也。

見易曰成渙之功者巽之四坎之二也。柔得位者四得巽之正位也。五位亦中且正。故曰上同。剛來而不窮者二也。非四之得位得君二何以能不窮也。漢淮陰不遇鄧侯唐馬燧李晟不遇李泌高崇文不遇杜黃裳李愬不遇裴度而能有功者鮮矣。是故涉川乘木之功二與四共之。而二四所以成功則以中正之五在廟中為之主而已。五之所以濟渙者固无形也。以上體之巽象之四為木五其猶風乎。

象曰風行水上渙先王以享於帝立廟。

本義

皆所以合其散

下汝中曰舜受終於文淵即類上帝而禮六宗武王大告武成即樂

柴望而祀清廟惟禮可以一天下之心一而後天下之事可從而理。象正曰渙者文事所由興也。書曰七世之廟可以觀德。詩曰秦格无言時靡有爭。風行水上不行而至不疾而速是君子所樂與也。君子觀愛於廟觀敬於

觀人心之聚散陰陽之交會鬼神之趨舍則又於廟也。夫精誠之相遇以為禮樂交動其微而文義恪至非聖人其孰能知之。

見易曰風行水上水之止者揚之使動激者拂之使平。東西上下惟風所使水之聽諸風而不自知猶民心之隨於上而不覺也。享帝立廟正所以一天下之人心使之潛感默化而不令其覺耳。

初六用拯馬壯吉 象曰初六之吉順也

程傳 馬謂二也。二有剛中之才初陰柔兩皆元應元應則親比相求柔順而托於剛中以拯其渙如得壯馬以致遠必有濟矣。

見易曰初三二陰木以陷二之陽者得四以巽風吹散之。使二陰之私恩盡釋遠與二為一體而拯二以出險非二之吉初之吉也。陷者逆也拯之而後為順也。

九二渙奔其机悔亡 象曰渙奔其机得願也

程傳 机者俯憑以為安者也初謂二為馬二目初為机

二急就於初以為安則能亡其悔矣初雖坎體而不在險

中也

時論曰初且用拯二猶坐待乎賀循祖逖張浚李綱

隨何坐叱羽使賈詡顯

絕袁紹雖欲不動得乎 見易曰本義謂九奔而二机也蓋九來居二得中而安宜

有悔也互四為震有動象動而出而後不窮所以貴奔也

方二之陷於險中不知求出如據机而坐自以為安矣然

二有濟渙之才必當舍其所安而奔况初拯而馬壯不奔

齊從者謂之姜氏醉而行之卒有晉國則子犯與姜氏奪

其机之功也 六三渙其躬无悔 象曰渙其躬志在外也

孔疏 六三所以能渙其躬者正為身在於內而應在上

九是志意在外也 初誠齋曰君子當平時為霧中豹淵中

龍即寢不聞非揚也當亂世為治川之

禹為救焚之僑焚溺不避非 墨也吉凶同患惟其時也

見易曰三居坎上而與上應其陷陽之力三居多四以翼

風散之一旦釋然而解喪其故我矣皆四之為也三不歸

四而誰歸乎故曰志在外也外指四也若

謂求應於上九應且繫矣能渙其躬乎 六四渙其羣元吉渙有丘匪夷所思 象曰渙其羣元吉光

大也 本義 居陰得正上承九五當濟渙之任者也下无應與

為能散其朋黨之象則大善而吉又能散其小羣以成大

羣則非常人思慮之所及也 朱子曰當人心渙散之時各

漢小人之私羣成天下之
之公道此所以元吉也

見易曰六四下離二陰之羣上為成漢之主所謂柔得位
而上同者也夷等也即指二陰夫二陰知羣之為羣豈知

羣之當漢知羣之當漢豈知
漢之為聚故曰匪夷所思

天傳曰二陰在下巽為卦主二陰以四與同
羣也豈知四漢其羣乎非其思慮所及矣

九五漢汗其大號漢王居无咎 象曰王居无咎正位也

本義 陽剛中正以居尊位當漢之時能散其號令與其

居積則可以濟漢而无咎矣九五巽體有號令之象汗如

汗之出而不反也漢王居如陸贄所謂散小儲而成大儲

之意 朱子曰大號以汗字為象蓋人君之號令當出於人
主之中心由中而外由近而遠无微不達猶身之汗

出於中而淡
於四體也

元易曰濟漢者上有四下有二五之所以感召天下大號
而已如唐德宗奉天罪已之詔是也而封樁大盈之庫不

敢徒感人以言人不信也故必漢王居而始无咎居者藏
也傳曰王居无咎不言漢者謂雖盡散之而王居如故處

天子之正位何
王居之足慮乎

火傳曰王居建都之地也王者以天下為家建都之地必
擇陰陽之會風雨之交以通貢賦使朝覲若徒擇據形勢

恃險以守非王者之居也故曰漢王居漢者取其聲教四
達與天下共之也周都豐鎬而公營維維邑其志可知繫五

以漢王居猶是
營洛邑之意歟

上九漢其血去逃无咎 象曰漢其血遠害也

程傳 漢諸爻皆无繫應惟上應於三三居險陷之極故

以能出漢遠害為善○本義 血謂傷害逃當作惕與小

畜六四同言漢其血則去漢其惕則出也 丘行可曰三上
兩爻陰陽相應

然三渙躬而曰志在外上渙血而曰遠害三欲其應上上
不欲其應三蓋三處險內應在外則有所板援而出險上
處險外應在內則有所繫累而不能去易以陰應陽則為
柔得剛援以陽應陰則為剛以柔累故陰爻應陽多吉陽
爻應陰
多凶也

見易曰上與三正應三坎之陷陽者也有血象焉而與四
同巽體則上亦風也四為渙主故盡散其羣三從四渙故
先散其私血去者去其繫應之
三也上渙其血所以三渙其躬



節亨苦節不可貞

本義 節有限而止也為卦下兌上坎澤上有水其容有

限故為節

翻仰虎曰天地之數六十故卦六十而為節月
有中氣有節氣節以辨其過而歸之中也節則
適中故可通行於天下苦節則不中故不可貞○蘇子瞻
曰澤以節水虛則納之滿則泄之其權在澤下三爻澤也

為節者也上三爻水也受節者也○吳宗一曰先時後時
俱不名節奏歌者太疾太徐俱不名節此言適當也○詩
詁曰節下兌上坎以澤節水水之流也无穷
而澤之流也有限以有限畜无穷故曰節

彖曰節亨剛柔分而剛得中 苦節不可貞其道窮也 說

以行險當位以節中正以通 天地節而四時成節以制度
不傷財不害民

程傳 人於所說則不知已遇艱難則思止方說而止為

節之義○本義 當位中正指五又坎為通

郭子和曰以
卦變論賁與

節皆自泰來賁則柔來文剛剛上文柔節則柔來節剛剛
上節柔彖曰剛柔分而剛得中則知節之名卦以剛柔過
盛為義也○丘行可曰天地之氣運有節則分至啟閉
望晦朔四時不忒而歲功以成聖人體節之義立為制度
量入為出故不傷財則不害民
論語曰節用而愛人正此意也

見易曰孔子謂雖有其德苟无其位不敢作禮樂焉節者禮樂之事也當位以節有其位者也中正以通有其德者也坎為通五為成卦之主中正者九五之甘節是也○事之窮自不節始節之窮自過於節如惟中正乃通惟通乃窮不

象曰澤上有水節君子以制數度議德行

王景孟曰古者之制器用宮室衣服莫不有多寡之數隆殺之度使賤不踰貴下不侵上以是為節故貴賤上下各安其分君子存於中為德發於外為行隨時合宜无過不及則為中節○象正曰宋伯姬之死也君子謂之女而不婦臧堅之死也君子謂之婦而不夫若范文子與叔孫昭子之所死也无所置議焉見易曰制數度君相之講求也議德行師友之講習也孔子曰樂節禮樂內聖外王以之矣○數者十百千萬億也度者分寸尺丈引也

初九不出戶庭无咎 象曰不出戶庭知通塞也

孔疏 初九處節之初將立制度若不慎而泄則民情奸

險應之以偽故慎密不出然後事濟而无咎

胡仲虎曰初九前遇九二九

陽奇有戶象二前遇六三六陰偶有門象雙扉明也本義謂戶庭戶外之庭門庭門內之庭也○蔡虛齋謂門在外戶在內孟子曰禦使者出諸大門之外是門在外也禮註云戶從東南入為室之戶是戶在內也見易曰澤所以鍾水也水始至則增其防以澹之初九是也水漸盛則放其竇以洩之九二是也二與初同道則失其節矣

九二不出門庭凶 象曰不出門庭失時極也

蘇子瞻曰節者事之會也君子見吉凶之機發而中其會謂之節詩東方未明刺无節也其詩曰不能晨夜不夙則暮言无節不識事會或失則早或失則暮也○以澤節水虛則納之滿則流之其權在澤初九不出戶庭无咎言當塞也九二不出門庭為凶言當通也至是而不通則失時極矣○時論曰躬補牘之任而託括囊以固位佞也據用

用人之地而托寡交以逃訾陋也操決疑定難之權而托遜讓以避怨好也雖能免禍終為凶德

六三不節若則嗟若无咎 象曰不節之嗟又誰咎也

本義 陰柔而不中正以當節時非能節者故其象如此

○此无咎與諸爻異言无所歸咎也

見易曰初作法於儉者也作法之始不得不儉規模困陋將有待於二之廣大也二則猶是初也其何以堪物極必反反而太甚以成六三不節之嗟理勢所必然也文景之後繼以武帝隋文之後繼以楊廣張安世之孫流為張放又何怪焉

火傳曰三為兌主五為坎主成卦者此兩爻也三何以不節也三以初二過於塞者物不可以終塞塞極必潰因而以時放洩之則向之塞者通矣通而後上流始有所歸四安之五甘之皆三之功也三之嗟蓋嗟前人蓄積之勞而自任其不節之咎也傳曰又誰咎也言其不節乃以為節又誰得而咎之也與同人初九義同

六四安節亨 象曰安節之亨承上道也

本義 柔順得正上承九五自然有節者也

見易曰五之節既甘矣四承而行之无所增損是為安節曹參為相國守高帝已定之法張釋之為廷尉成文帝長者之名皆安節也○互艮有安止象下流有歸則上流不壅四安流而趨下乃所以承上也○坎二陰在下為竄為險在上則否以水性趨下則上失其險也

九五甘節吉往有尚 象曰甘節之吉居位中也

本義 所謂當位以節中正以通者也 胡仲虎曰諸爻之節節其在我者五

當位以節節天下者也節天下而天下甘之所謂中正以通也

見易曰五行土爰稼穡稼穡作甘以土有中德甘者味之中也故曰甘受和惟甘則濃淡皆可以隨所宜也聖人立法貴乎至中以待後人之補偏救弊要不離於中者此之謂甘節也

上六苦節貞凶悔亡 象曰苦節貞凶其道窮也

本義 居節之極故為苦節既處過極雖得正而不免於

凶然禮奢寧儉故雖有悔而終得亡之也 趙汝楫曰三戒不節上戒苦過

猶不及也○蘇子瞻曰易有凶而无咎者大過之上六困

之九二是是也有凶而悔亡者節之上六是也上六之苦非

坎之為而兌之為也其道窮則雖至於苦而有不能節者

矣○訂詁曰水已溢澤而節之如人放肆之後驟加繩束

手足拘攣 見為苦矣

見易曰適得其當之為節至於苦則失其所為節矣事

之苦者豈能久居彖曰苦節不可貞上貞之所以凶也

中孚豚魚吉利涉大川利貞 程傳 在二體則中實在全體則中虛中虛信之本中實

信之實○本義 孚信也為卦二陰在內四陽在外而二

五之陽皆得其中以一卦言之為中虛以二體言之為中

實皆孚信之象也 蘇子瞻曰中孚信也以羽蟲之孚有諸

外○蔡虛齋曰感物不以正則為違道以干譽涉險不以

正則為行險以僥倖○王虛舟曰頤大過二陰二陽在外

氣分也中孚小過二陰二陽在內氣合

也以應乾坤坎離之分咸恒既未之合

見易曰孚者實也惟虛乃實凡欲以誠意感人非

出於虛則必有所為不謂之誠亦必不能以感人

彖曰中孚柔在內而剛得中說而巽孚乃化邦也 豚魚吉

信及豚魚也利涉大川乘木舟虛也

中孚以利貞乃應乎

天也

揚誠齋曰海客之機海客未知而鷗鳥先知之中孚之至

信所以及豚魚也燕客之伎心秦人未覺而白虹先覺之

中孚之利貞所以應乎天也。○訂詁曰三四在六畫之間柔在內也。二五居上下卦之中剛得中也。

見易曰柔在內而剛得中以三四之柔為在內二五之剛為得中合四爻以言中也說而巽合兩卦之德以言孚也夫巽與說之未必孚者多矣寬之所以說者在上一陰巽之所以與者在下一陰今兩陰相合於內是其說為中心之說而巽為中心之與也心之至者至於无心故有中虛之象焉惟如是以為孚乃能化邪也。○信及豚魚豚魚與風期而有不容爽且不自知斯之謂信。

火傳曰中孚下兌上巽三四為兌巽之主爻三五配合而三四在其中故曰中孚四絕初之正應三絕上之正應惟與近比取其在中之孚亦卦之變例也。

象曰澤上有風中孚君子以議獄緩死

本義 風感水受中孚之象議獄緩死中孚之意

楊誠齋曰議獄

者求其人中之出緩死者求其死中之生若元惡大奸不在是典故四凶无議法少正卯无緩理

見易曰風无形而覺之者澤也故有感而即動中孚无象而信之者民心也故不言而自喻議獄緩死君子豈以是說民哉亦自盡

其中之孚而已

火傳曰孚信也議獄緩死不敢信也書曰罪疑惟輕故寧失之疑

初九虞吉有他不燕 象曰初九虞吉志未變也

本義 當中孚之初上應六四能度其可信而信之則吉

復有他焉則失其所以度之之正而不得其所安矣

楊誠齋曰

虞雖訓度亦防也書儆戒无虞萃戒不虞是也邪不閑則誠不存家人之閑有家中孚之虞皆見於初九防家防心皆在初也故傳皆以志未變贊之。○王虛舟曰君子自信乃能信人度於理之謂虞雜以私之謂他虞而有他已且不燕又何信人之有

見易曰中孚以全卦內外上下共成一孚不重正應轉以能絕繫應者為孚初四之應猶之三上之應也四絕類而

上初亦絕所繫矣而猶虞焉虞其後之有他也如三既和二矣而上復以翰音邀之致三之歌泣鼓罷不能自主豈非有他而不燕者乎而初幸无是虞也四馬匹亡則初志可无變矣○有他斯有二心志所由變也

九二鶴鳴在陰其子和之我有好爵吾與爾靡之 象曰其子和之中心願也

本義 九二中孚之實九五亦以中孚之實應之故有鶴

鳴子和我爵爾靡之象鶴在陰謂九居二好爵謂得中靡

與縻同

按鶴為風鳴以澤為家師曠禽經云鶴愛陰惡陽

况其適者乎二之適莫如三矣二靡三

以上應於五好爵指三爾指五二孚於三縻三以應五大臣羅

致賢人以進於君之義也○中心願三亦孚於二非三強縻之也

六三得敵或鼓或罷或泣或歌 象曰或鼓或罷位不當也

程傳 三四皆以虛中為成孚之主然所處則異四得位

居正故亡匹以從上三不中失正故得敵以累志○本義

敵謂上九信之窮者六三陰柔不中正以居說極而與

之為應故不能自主而其象如此

訂詁曰六三既孚於二而上九爭之則非應也

而敵也鼓罷泣歌如鷄之爭而不勝而止指上也夫三之所和者鶴也豈鷄之所得而爭哉位不當言始不幸與上

應也

見易曰鶴鳴子和三業孚於二矣然三陰柔不正二縻之其繫累猶未絕也而上以登天之翰音復冀其和於是三

之鼓罷泣歌皆不能自主矣其鼓也鼓翼而欲有聲也已而知其不可以和也而罷其泣也情之不能自己也已而

思九二之靡既得所願矣而歌繫累之不能忘如此○位不當者謂三非兌之正位也若翼之四位則正矣四與三

皆為卦主而四優於三者者四得位三不得位也

六四月幾望馬匹亡无咎 象曰馬匹亡絕類上也

程傳 四初為正應匹也孚道在一四既從五若復下繫

於初則不一而害於孚故馬匹亡則无咎也○本義 六

四居陰得正位近於君為月幾望之象馬匹謂初與巳為

匹四乃絕之而止以信於五故為馬匹亡之象 胡仲虎曰六三謂上

九曰敵六四謂初九曰匹三陰柔不正故不能舍上九以從剛中之二四陰柔得正故能絕初九以從剛中之五坤

以喪朋為有慶中孚之中以絕類為无咎

易曰四最近五而與五孚陰德之極盛去春之極隆者所謂月幾望也初與四應四猶馬之匹也初能審時度勢

以自遠於四四亦能絕類棄應以上孚於五所謂馬匹亡人臣據高位而得主而能乃心王室自絕私交此无咎

之道也

九五有孚攣如九咎 象曰有孚攣如位正當也

本義 九五剛健中正中孚之實而居尊位為孚之主者

也下應九二與之同德故其象如此 胡仲虎曰六爻不畜孚唯九五言之九蓋

孚之主也合九二共為一體包二陰以成中孚其固結如此故其象為攣如二曰縻五曰攣皆固結不可解之象○

訂詁曰攣如合二五三四取象二五同德相應包裹二陰以成中孚下縻上攣固結可知

上九翰音登於天貞凶 象曰翰音登於天何可長也

本義 居信之極而不知變雖得其貞亦凶道也 來元成曰人之

能信我者以我之高而能自卑也其不為人信者以我之卑而妄自高也鶴鳴於九臯聲聞於天而今為在陰之物

得无和乎日之夕矣雞栖於埘而今為登天之音能无凶乎

火傳曰上與三應既孚於二上猶不能忘情以登天之翰音抗在陰之鳴鶴而邀其子和亦不自度量矣。○在陰之鳴本不求和也而以子和遂願登天之音急於有聞者也而以翰音貽譏世之躁於聲名者亦可以止矣。○兄伯玉曰在陰者誰耶而欲抗其聞天之聲虛聲者可愧在穴者誰耶而欲奮其冲天之羽妄舉者必危



小過亨利貞可小事不可大事飛鳥遺之音不宜上宜下大

吉

本義 小謂陰也為卦四陰在外二陽在內陰多於陽小

者過也。李于思云陰陽之氣往來天地之間或不无過差故聖人於順大過之後繼以坎離以陰陽之中救

大過之弊也於中孚小過之後繼以既濟未濟以陰陽之交而中者救小過之弊也。○關子明日小過一時之用也

大過一世之用也。○蔡虛齋曰凡謂小過之時非時小有過謂時當小過也小過大過都是人事當其時則然。○易

略曰小過之時事期當可行貴適宜勢有極重氣或稍偏必矯枉而後平故小有所過然後得亨過而得亨豈可以不正為過哉以大小言小

為貞以上下言下為貞

見易曰凡鳥立而鳴則首向上飛而鳴則首向下遺者鳥

飛已過而音始聞也。不宜上宜下取鳥。○以為宜下之象

天傳曰飛鳥之飛也。因遺音而知其飛。因飛而戒其不宜

高飛。以喻小過之時士君子擇福莫若輕擇禍莫若小勿

為已甚之事

過人之行也

彖曰小過小者過而亨也 過以利貞與時行也柔得中是

以小事吉也 剛失位而不中是以不可大事也 有飛鳥

之象焉飛鳥遺之音不宜上宜下大吉上逆而下順也

孔疏 六二六五以柔居中九四失位不中九三得位不

中柔而得中故曰小事吉也失位不中故曰不可大事也

胡仲虎曰矯天下之枉者以過為正然剛過而中為大過柔得中為小過是則事有當過者皆不可外於中也○曷略曰違時則中者亦過適時則過者乃中與時行者過之貞也○剛失位而不中謂下卦之剛不居二而居三上卦之剛不居五而居四皆失位也三以剛居下之上四以剛居上之下皆不中也見易曰柔得中指二五也而五之不正不言剛失位而不中指三四也而三之得位不言時當小過宜柔不宜剛柔既得中不必言正位也剛既失中猶之皆失位也得中則小事吉失位不中則不可大事時為之也知小過則知時中矣○彖言飛鳥遺之音彖傳不釋但云有飛鳥之象豈夫鳥翔於空上下南北隨其所之今日不宜上宜下者惟時則然也時宜於下從下則順上之則逆故當小過之時寧宜卑伏不宜高飛也

象曰山上有雷小過君子以行過乎哀喪過乎哀用過乎儉本義 三者之過皆小者之過可過於小而不可過於大過而不可甚過彖所謂可小事而宜下者也

泰過則僞哀過則毀儉過則陋而君子以之者蓋有為而為將矯之以為中也時有舉趾高之莫敖正考父矯之以循墻時有短喪之宰予高柴矯之以泣血時有三歸反玷之管仲晏子矯之以敝裘雖非中行亦足以矯時厲俗也○蔡虛齋曰君子時乎當小過則小過亦為中時乎當大過則大過亦為中見易曰雷在山上止而不動非舍迅搏擊之雷其聲亦不離乎山下詩所謂殷其雷也威而不猛有小過之象君子當小過之時不能不過亦不容太過也取法於此

初六飛鳥以凶 象曰飛鳥以凶不可如何也

本義 初六陰柔上應九四又居過時上而不下者也

齊曰不姤處全在飛字上是上而不下者也頭平菴謂以飛致凶

見易曰其始之微飛而上者鳥也既上則風勁而翼乘之鳥遂不能以自由雖欲下有不得者矣左傳曰師能左右之曰以鳥見以於翼翼見以於風故曰不可如何也

六二過其祖遇其妣不及其君遇其臣无咎 象曰不及其君臣不可過也

程傳 陽之在上者父之象尊於父者祖之象四居三上

故為祖五陰而尊祖妣之象

胡仲虎曰過其祖則有繼世之譽過其君則有犯分之嫌

○蔡虛齋曰日祖曰妣以陰陽之象言曰君曰臣以上下

之象言同是六五也對三四言則為妣對六二言則為君

見易曰三為成艮之主四為成震之主是卦之所為祖也

而皆過剛不中當小過之時不足以任事任之者柔中之

二也是二為過其祖五以柔中居上妣也與二一德相孚

是為過其妣然五雖妣實君也二為臣而與君比德乎惟

不及之斯為遇及之則為過矣

遇其臣亦適還其為臣而已

火傳曰以商周事論之紂祖也文王妣也文王為天下所

君而自居於臣二之遇五不及其君遇其臣是此象也

三弗過防之從或戕之凶 象曰從或戕之凶何如也

本義 小過之時事每當過然後得中九三以剛居正眾

陰所欲害者也而自恃其剛不肯過為之備故其象如此

胡庭芳曰朱子謂弗過遇之是兩字為絕句則弗過防之

亦宜兩字斷讀蓋小過乃陰過之時故二陽爻皆稱弗過

是言陽弗能過也防之防陰也言弗能過之則當防之

不防則有戕害之虞二陰在下有上進之勢故當防

見易曰二陽居四陰之間皆弗過也四遇之而三防之四

以剛居柔又為動體非執一者也三以剛居剛又為艮主

欲恃其剛正以止陰進而防之不淡反為所害蕭望之

劉更生陳蕃竇武之類是也非不可大事之明據乎

九四无咎弗過遇之往厲必戒勿用永貞 象曰弗過遇之

位不當也往厲必戒終不可長也

本義 弗過遇之言弗過於剛而適合其宜也往則過矣

故有厲而當戒勿用永貞言當隨時之宜不可固守也

下經 小過 二頁

曰四為震主陽性上行故有往而遇陰之象自知勢之不敵見陰而善遇之我既有往彼必有來往來之間大是危道可无

戒歟

見易曰震位在初而居四此遂泥之震不當位也位有以當而无咎有以不當而无咎者此惟不當故弗過而遇也

六五密雲不雨自我西郊公弋取彼在穴 象曰密雲不雨

已上也

王註 夫雨者陰在於上而陽薄之而不得通則蒸而為

雨今艮止於下而不交焉故不雨也○本義 以陰居尊

又當陰過之時不能有為而弋取六二以為助故有此象

在穴陰物也兩陰相得其不能濟大事可知 張希獻曰小

也言陽尚往則不與陰和而不能雨矣小過密雲尚往不雨已上也言陰已上則不與陽和而不能雨矣

見易曰在穴者二也坎以下陰為密卦象復坎故二稱在

穴之象小過所惡者飛鳥也鳥在穴而不飛所謂不甞上而宜下者也故公弋取以為助然皆陰也其能有濟乎如召雨者不能以陰致陽以陽和陰焉能得雨是則陰之不足大有為也

災傳曰以五而稱公此小過之事所謂行過乎恭者也密雲不雨西伯之陰行善也取彼在穴載呂尚以後車也尚之在滑濱猶在穴耳

上六弗遇過之飛鳥離之凶是謂災眚 象曰弗遇過之已

亢也

本義 六以陰居動體之上處陰過之極過之已高而甚

遠者也

焦弱侯曰四陰皆過乎陽上曰過之過者勢也過之者心也

見易曰處卦之終不惟不與陽遇而已其亢益甚高飛不已不知增繳在其前也禍自外至曰災過由已作曰眚土

六之災則自作之青也



既濟亨小利貞初吉終亂

本義 為卦水火相交各得其用六爻之位各得其正故

為既濟亨小當為小亨

趙庸齋曰坤上乾下為泰以天地之交也坎上離下為既濟以水火

之交也坎離者乾坤之大用也故泰六爻雖相應而二五處非其位既濟六爻相應剛柔无一不當其應者皆正也水火相交而剛柔正應其為既濟豈不大哉○蘇子瞻曰凡陰陽各安其所則靜而不用將發其用必有以激之水在火上火欲炎而不達火所以致其怒也陰皆乘陽陽欲進而不可遂所以奮其力也火致其怒雖險必達陽奮其力雖難必遂所以為既濟也故曰亨

見易曰易之用貴於交上經以坎離終乾坤之交也下經以既未終坎離之交也乾坤交故乾體入坤坤體入乾而

成坎離坎離至是而欲反乎乾坤故交而成既濟未濟坎之中體入離離之中體入坎休然又一乾坤矣

彖曰既濟亨小者亨也 利貞剛柔正而位當也 初吉柔

得中也 終止則亂其道窮也

程傳 天下之事不進則退无一定之理濟之終不進而

止矣无常止也衰亂至矣

郭子和曰六爻有應者八卦應而皆得其位者六十四卦獨此

一卦而已○胡庭芳曰卦辭初吉終亂不過如泰極則否之類既濟極則反為未濟耳彖傳曰終止則亂止者雜卦傳所謂既濟定也蓋既濟之陰陽各歸其家易於伏而不動履其運者一切止而不動則動之所由起矣○剛柔雖正位雖當氣機之運不可一息或停人身心火降而腎水升可謂既濟矣然豈可使升者不降降者不升必如所謂動極復靜靜極復動動靜互為其根循環无

端而後可耳此夫子終止則亂之微意也見易曰易之致防於既濟非防於其濟防於其既也當方濟之時剛柔大小各竭其才能一其心志以期必濟所謂

同舟遇風如左右手也。既濟而懈矣。雖有才能不肯竭盡。雖有心志不能一矣。既濟之終未濟之始也。馮異曰：願陛下無忘河北之難。小臣無忘巾車之恩。羊祜曰：平吳後方勞聖慮耳。既濟皆如方濟之時。何至於遠憂亂哉。惟終止則亂耳。○火本炎上。水本就下。道家以升降之術成既濟之功。惟其功之不息也。一息而水火仍各返其本性矣。劉牧所謂水火之性竟則必復復則必變。故聖人致防於既濟防其終之止也。火傳曰：終止則亂。所謂既濟定也。既濟之陰陽各當其位。有止而不動之意。術家以反吟與伏吟同。凶正謂此也。是故位有不當者。天下事之所由生。而位皆當者。天下亂之所由始也。

象曰：水在火上，既濟。君子以思患而豫防之。

王註：存不忘亡，既濟不忘未濟也。訂詁曰：水在火上，以氣交相為濟。君子思

患豫防。方得其相濟之用。即思其相射之患。○象正曰：既濟之終亂息也。豫之不亂何也。豫知戒者也。既濟不知戒者也。人自謂无患而患生焉。

初九：曳其輪，濡其尾，无咎。象曰：曳其輪，義无咎也。

本義：輪在下，尾在後。初之象也。曳輪則車不前，濡尾則狐不濟。既濟之初，謹戒如是。无咎之道。朱子曰：曳輪濡尾，不是不欲濟，是要

濟而未敢輕濟。如曹操臨敵，意思安閒，如不欲戰。老子所謂與兮若冬涉川之象。見易曰：先儒取象皆是方濟之象，非既濟之象也。六爻皆言既濟後事也。曳輪謂車已濟矣，而輪若有所曳，濡尾謂狐已濟矣，而尾復為所濡，以喻天下甫定，旋有不測之事，未可謂險難已出，可坐致太平也。

六二：婦喪其茀，勿逐，七日得。象曰：七日得，以中道也。

程傳：二以文明中正之德，上應九五剛陽中正之君，宜得行其志也。然五既得尊位時，已既濟无復進而有所為。自古既濟而能用人者鮮矣。○茀，婦人出門以自蔽者也。喪

其弗則不可行矣卦有六位七則變矣七日得謂時變也
中正之道无終廢之理不得行於今必行於異時也楊誠齋曰

管蔡之誘周公公不辨而王自悟燕王上宮之譖霍光不言而帝自察得勿逐之義

見易曰二離女居中有婦道焉弗所以行也喪弗則不行

方濟而不得行情亦急矣而逐之則去之愈遠勿逐以

聽之若未喪也七日自得其善於處濟者千蒙晉公一日

失中書印置之不問旋歸其處或問故公曰此堂使精夫

以濟其私緩之則自歸急則投諸水

火矣有此度量始能成既濟之功

火傳曰二為離主與五成既濟之功者文明在內所謂

幄謀臣猶弗中之婦也喪弗猶云失其內職耳惟內職失

是以鬼方之伐謀之自小人二不與聞是外二也而二不

與爭直俟三年之傳君自悔心始知小人之不可用是為

七日得也漢高帝白登之圍居侯之喪弗也唐

太宗征高麗回而歎魏徵之亡是七日得也

九三高宗伐鬼方三年克之小人勿用 象曰三年克之德

也

張希獻曰小人戎狄皆為陰類戎狄之禍遠卜人之禍近

易於用兵之後必以小人勿用戒之師之上既濟之三是

也○孫其澳曰一伐鬼方也在未濟之四方精圖治三

年不厭其久既濟之三欲安靜无為三年已覺其德故一

宜王之身而獵狁之伐六月栖栖徐方之定王曰旋歸始

終之義各行攸當也○黃元公曰鬼居幽方指坎也離明

破暗行伐象焉既濟主九三未

濟主九四皆以離為代主也

見易曰既濟之後戎備自不可弛然不得已而用之若勤

民於戎狄是黠武也其端必自小人啓之以漢高帝百戰

而困於白登以唐太宗全盛而困於高麗則既濟之後人

心兵力固不如方濟之初終止之萌於此亦可見矣太宗

高麗回悔曰魏徵而在不令朕有此行則

當時不諫止者皆小人矣况為之謀者乎

六四繻有衣袽終日戒 象曰終日戒有所疑也

王註 繻宜曰濡衣袽所以塞舟漏也

張希獻曰六四出離人坎此濟道將

革之時也濟道將革則罅漏必生於此終日戒自朝至夕常若坐敝舟而水驟至焉斯可免覆溺之患○胡仲虎曰乘舟者不可以无濡而忘衣裯亦不可謂衣裯已備遂肆不知戒水漸至而不知雖有衣裯不及施矣備患之懼不失於尋常慮患之念又不忘於頃刻此處既濟之道也○按漢製裂帛邊繡頭以為關門符信裯通作帑塞漏孔之敝帛即敝衣之帛也

○戒者為九五言也
[火傳曰坎善疑疑故戒有所疑則處處可戒時時可戒非日苴漏衣裯而已也

九五東鄰殺牛不如西鄰之禴祭實受其福 象

牛不如西鄰之時也實受其福吉大來也

本義 東陽西陰言九五居尊而時已過不

下而始得時也當文王與紂之事

[見易曰先天圖離東坎西今以東鄰為五當當文王背矣且五剛中當位何見而

當文王即徒以五為君位而紂居

居西方以此牽合東西耳蓋因東西

紂之事玩卦爻殊尤此義○離東坎西身者事之

者事之已成東鄰指離在下卦奏既濟之績者也西

次在上卦亨既濟之成者也亨成者多非奏績之人

前人而福歸後世初用大牲享帝以邀福其後直用

而受福惟其時也致福者在先受福者在後亦豈知

者之難乎吉方大來寧可坐受而不思所以保初吉

火傳曰殺牛以邀福禴祭以受

福受者不邀而自來時為之也

上六濡其首厲 象曰濡其首厲何可久也

張希獻曰初九濡其尾而无咎者以既濟之初則吉

六濡其首而厲者以既濟之終止則亂也○象正曰四

有事濡首以救之未為失也濡其首而有益於人則為

濡其首而屬於人則不為也○訂詁曰既濟之終自恃

險難矣忽心一生險難立至如濟

見易曰上六失六四終日之戒忘其衣裯以至濡首唐宗成開元之治而濡首於妃子莊宗破汴梁之雄而濡

於伶人既濟之難
於有終也如是

三 坎下
三 離上

未濟亨小狐汔濟濡其尾无攸利

程傳 狐能渡水濡尾則不能濟其老者多疑畏故履水

而聽懼其陷也小者則未能畏慎故勇於濟濡其尾而不

能濟也○本義 水火不交不相為用卦之六爻皆失其

位故為未濟汔幾也幾濟而濡尾猶未濟也 鄒泗山曰天

成練達而濟以少年輕銳而敗聖人取象小狐有以哉○

史記春申說秦昭王引易狐涉水濡其尾言始之易終之

也難 見易曰澤火曰革而水火則為既濟火澤曰睽而火水則

為未濟所以異者坎與兌也澤者有質之水故與火彼此

相息次者大一一之與水與火互為其根故相遠而不相射

坎與離皆乾坤中氣之交也水中有火火中有水故既濟

中互有未濟未濟中互有既濟水火互藏

其宅卦名未濟非不濟也有待而濟也

彖曰未濟亨柔得中也 小狐汔濟未出中也濡其尾无攸

利不續終也雖不當位剛柔應也

王註 以柔處中能納剛健故得亨也處未濟之時必剛

健然後能濟小狐雖能渡而无餘力將濟而濡其尾力竭

於斯不能續終未足以濟也位不當故未濟剛柔應故可

濟 頤平庵曰既濟剛柔皆正而位當然彖傳所指者六二

當位然彖傳曰雖不當位亦指六五而言○訂詁曰未濟

六爻不當位而皆相應聖人於爻辭中只以相應取義不

以當位取義○不當位而 相應有互相為用之道

見易曰卦以剛柔失位為未濟以剛柔相應故終於濟柔得中五也剛之足以濟者二也二之曳輪而不肯遽濟者雖其剛中持重亦以初六小狐之濡尾未免慮其後也濟天下者非一人之事有開其始者必有續其終者子皮之續以子產蕭何之續以曹參可謂有終者也若令尹子文欲以得臣為已之續諸葛武侯欲以馬謖為已之續此皆小狐耳其能承子文武侯之後以其濟者未之有也

象曰火在水上未濟君子以慎辨物居方

王註

辨物居方令物各當其所也

胡仲虎曰水火異物故以之辨物水火各

居其所故以之居方○黃元公曰辨物居方先王安頓萬物之妙用也大傳曰方以類聚物以羣分見易曰當未濟時君子急於求濟遂有權宜之術而方物以之混淆者有之如濫公用蔡京以變新法汝愚用侂冑以定內禪非我族類始雖共濟後患無窮是以君子早於此時慎之寧不濟不可不辨也若王曾不從雷允恭垂簾之議庶為得之

初六濡其尾吝

象曰濡其尾亦不知極也

孔疏 未濟之初始於既濟之上六濡首而不知遂濡其

尾故曰不知極也

郝仲輿曰既初離下牛尾之象已濟而登陸也未初坎下狐尾之象不濟而回

首也初思濟二能濟而不欲濟三必欲濟而征則凶猶之未嘗涉也爻辭於初曰不知極愚者不及也於上曰不知節知者過之也○象正曰君子量力而動叶衆而謀慎始而慮終行其明不行其疑敬其初以及其終以衆人為無謀以獨往為能斷恃其一得以憑大川是小狐之知也見易曰既初濡尾尾雖濡而已濟也未初濡尾尾既濡則不濟矣夫人之才力各有所極小狐涉水必揭尾以濟未濟而濡其尾則力已竭矣焉能更進故曰不知極也

九二曳其輪貞吉 象曰九二貞吉中以行正也

本義 以九二應六五而居柔得中為能自止而不進得

為下之正也。○九居二本非正。以中故得正也。胡仲虎曰初濡其尾

才弱不能自進。二曳其輪。剛得中能自止而不進也。○象

正曰趙簡子將出召董安于三趨之乃至至而後簡子有

求於執事三往三反而安于皆備之故安于之皆備安于

之所以後至也詩曰人涉卬否卬須我友有是友也以曳

其輪何

遲之有

見易曰未濟之時六五虛中以任九二初濡尾三征凶濟

天下之事非剛中者而誰二如慷慨自任謂天下非我莫

濟此寇萊公澶淵之捷所以來欽若之謗而卒為真宗所

疑也曳輪之慎非惟善於濟世亦貞於事君事君而不以

貞雖有功而不為吉非剛中

者不能知之故曰中以行正

六三未濟征凶利涉大川 象曰未濟征凶位不當也

本義 陰柔不中正居未濟之時以征則凶然以柔乘剛

將出乎坎有利涉之象○或疑利字上當有不字 訂詁曰

六三

出險矣猶未出者以前有互坎在

也他爻不曰未濟獨於此爻言之

見易曰既濟則思所以保濟未濟必求所以共濟四之震

用奮以思濟也五之貞吉求賢以濟也上之飲酒養晦以

待濟也二之曳輪持重以善濟也未有安於未濟者三非

安於未濟特以才弱而處險極冒昧而獨往故凶爻曰利

涉大川夫大川必有利涉之道與

共涉之人非曳輪之二而誰乎

火傳曰既濟未濟其交濟之功皆在於火三四之間正其

交處三之涉川非涉二之川涉四之川也三五互四又

坎也○問易曰六三九四是水火交接之處三涉川四震

伐皆須奮大勇猛始能得交於三曰未濟者所以喚起其

沉溺令及時以進也

九四貞吉悔亡震用伐鬼方三年有賞於大國 象曰貞吉

悔亡志行也

李子思曰既濟之三離之上未濟之四離之下也二爻止

者耳。○焦弱侯曰未濟以水火不交為卦是以居中者責重三出坎而求離故以涉川為利四居離而履坎故以伐國為功三以位四以才上下所倚藉也

見易曰國家當未濟之時每啓戎心或幸其內難或欺其新立謂不能與之抗也而真能濟世者即乘其時奮力而大刑之卒以弭數世之患如唐太宗之制突厥於便橋寇準之禦契丹於澶淵皆得震用伐鬼方之義者也

六五貞吉无悔君子之光有孚吉 象曰君子之光其暉吉

也

王註 以柔順文明之質居於尊位付物以能而不疑物則竭力故曰有孚吉

見易曰陽實陰虛陽明陰晦惟實有孚惟明有光五雖離主而以陰居陽本不當位宜有悔者孚與光皆一之德也五虛中任二一无所為故貞吉无悔蓋能用晦而以二之光為其光是為君子之光能虛中而以二之孚為其孚是

為有孚而吉也傳曰其暉吉也暉者光之散凡見諸事業皆臣子之所為也君子之光无可見於臣之所為見之

火傳曰暉為光中之氣詩曰庭燎有暉周禮眠寢以十暉為十暉五離中虛為光二坎中實為光中之氣

上九有孚於飲酒无咎濡其首有孚失是 象曰飲酒濡首亦不知節也

本義 以剛明居未濟之極時將可以有為而自信自養

以俟命无咎之道也若縱而不反如狐之涉水而濡其首則過於自信而失其義矣 胡仲虎曰既濟三陽得位未濟三陽失位既濟初與輪未濟二

亦曳輪既濟三伐鬼方未濟四亦伐鬼方惟是既濟之五反不如未濟之上者以時而言之未濟不如既濟之初既濟不如未濟之終也○象正曰君子不舍已而狗人不遺人而樂身既濟狗物濡首則已急未濟樂身濡首則已緩詩曰淺則厲淺則揭夫以各有其節也

見易曰。周公酒誥。有鑒於以酒亡國者也。然困與坎需皆繫以飲酒。此亦曰有孚於飲酒。特戒其濡首不知節耳。夫有孚之飲。其心未嘗一日忘濟也。寇準陳平飲以圖濟。參羊祜飲以保濟。皆孚也。乾初九曰潛龍未濟。上九曰濡首安知濡首非潛龍。非卽用九之无首哉。

