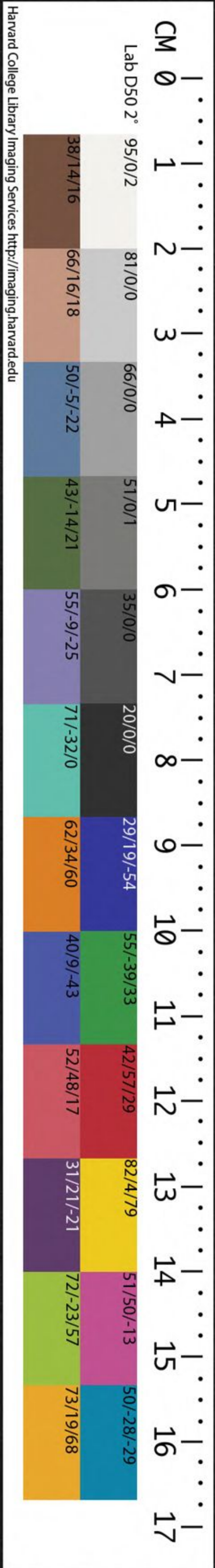


T333 / 4885

4

CHINESE - JAPANESE LIBRARY
HARVARD - YENCHING INSTITUTE
AT HARVARD UNIVERSITY
JUN 17 1953



尙書通考卷第五

五禮

吉凶軍賓嘉

脩之所以同天下之風俗

孔穎達曰周禮大宗伯云以吉禮事邦國之鬼神示以凶禮哀邦國之憂以賓禮親邦國以軍禮同邦國以嘉禮親萬民之婚姻知五禮謂此也帝王之名古今之禮或殊而以周之五禮爲此五禮者以帝王相承事有損益後代之禮亦當是前代禮也

吉禮之別十有二

以禋祀祀昊天上帝 以實柴祀日月星辰

哈佛大學哈佛藥宗
圖書館珍藏印

以禋燎祀司中司命以血祭祭社稷五祀五嶽

以狸沈祭山林川澤以醯辜祭四方百物

以肆獻裸享先王以饋食享先王

以祠春享先王以禴夏享先王

以嘗秋享先王以烝冬享先王

凶禮之別有五

以喪禮哀死亡以凶禮哀凶札

以弔禮哀禍哉以禴禮哀圍敗

以恤禮哀寇亂

賓禮之別有八

春見曰朝 夏見曰宗 秋見曰覲 冬見曰遇

時見曰會 殷見曰同 時聘曰問 殷頻曰視

軍禮之別有五

大師之禮用衆也 大均之禮恤衆也

大田之禮簡衆也 大役之禮任衆也

大封之禮合衆也

嘉禮之別有六

以飲食之禮親宗族兄弟

以冠昏之禮親成男女

以賓射之禮親故舊朋友

以饗燕之禮親四方之賓客

以賑膳之禮親兄弟之國

以賀慶之禮親異姓之國

愚按周禮五禮吳才老以為唐虞時無此只是

五典之禮然吉凶軍賓嘉有天下者不能一日

闕此如律度量衡之類修之恐其廢墜也但其

目之凡則或損或益未可知耳

五玉

五等諸侯所執者即五瑞也

三帛

諸侯世子執纁

公之孤執玄

附庸之君執黃

穎達曰周禮典命凡諸侯之適子誓於天子攝其君則下其君之禮一等未誓則以皮帛繼子男之下公之孤四命以皮帛眡小國之君是諸侯世子公之孤執帛也附庸雖則無文而為南面之君是一國之主春秋時附庸之君適魯皆稱來朝未有爵命不得執玉則亦繼小國之君同執帛也經言三帛必有三色所云纁玄黃者孔云或有所據未知出何書也王肅云三帛纁玄黃也附庸與諸侯之適子公之孤執皮帛其執之帛未詳聞或曰孤執玄諸侯之適子執纁附庸執黃王肅之注尚書其言多同孔傳周禮孤與

世子皆執皮帛鄭立云皮帛者束帛而表之以皮爲之飾皮虎豹皮也此三帛不言皮於時未以皮爲飾

二生

卿執羔

大夫執鴈

穎達曰此皆大宗伯文也鄭立曰羔小羊取其群而不失其類也鴈取其候時而行也雉取其守介死不
失節也曲禮云飾羔鴈者以績謂衣之以布而又畫
之雉執之無飾士相見禮卿大夫飾贄以布不言績
此諸侯之臣與天子之臣異也鄭之此言論周之禮
耳虞時每事猶質羔鴈不必有飾

一死

贄

總言六贄

士執雉

穎達曰曲禮云諸侯圭卿羔大夫鴈士雉雉不可生知一死是雉二生是羔鴈也鄭立云贄之言至所執以自至也

如五器

劉侍講曰如同也五器卽五禮之器也周禮六器六贄卽舜之遺法也

愚按穎達曰器謂圭璧卽五玉是也夏氏曰以物言則曰玉以寶言則曰瑞以形言則曰器今云周

禮六器則此五器當是柴望禮神之物經文序於五禮之下非其次矣周禮六器禮天地四方今闕其一非其比矣且如者亦審其同而辨其偽之意蓋諸侯以五玉來見天子而天子又合符之班瑞受終之事也如噐巡狩之事也

五載一巡守羣后四朝

一年 天子巡守四岳四方諸侯各覲於方嶽之下

二年 東方諸侯來朝於天子之國

四年 西方諸侯來朝於天子之國

三年 南方諸侯來朝於天子之國

五年 北方諸侯來朝於天子之國

林氏曰天子巡狩則有協時月日以下等事諸侯來

朝則有敷奏以言以下等事

肇十有二州封十有二山濬川

冀州 其山鎮曰霍山。分東恒山之地為冀州

并州 其山鎮曰恒山

幽州 其山鎮曰醫無閭

兖州 其山鎮曰岱山

青州 其山鎮曰沂山。分東北遼東等處為營州

營州

徐州

荊州 其山鎮曰衡山

揚州 其山鎮曰會稽

豫州 其山鎮曰華山

梁州

雍州 其山鎮曰嶽山

周禮職方氏有九州無徐梁營

爾雅有幽營無梁青

龜山楊氏曰十二州九州或分或合因時而已不必彊為之說

象以典刑流宥五刑鞭作官刑扑作教刑金作贖刑眚災肆赦怙終賊刑欽哉欽哉惟刑

之恤哉

墨

劓

剕

宮

大辟

鞭作官刑

扑作教刑

罪之輕者

五刑之正也

五刑之稍輕者

象以典刑。流宥五刑。

由重即輕

眚災肆赦

怙終賊刑

由輕即重

法外意

欽

哉

欽

哉

恤

哉

聖

人

好

生

之

本

心

蔡氏曰象如天之垂象以示人示人以常刑五刑之

正也所以待夫元惡大憝殺人傷人穿窬淫放凡罪之不可宥者也流宥五刑所以待夫罪之稍輕雖入於五刑而情可矜法可疑與夫親貴勲勞而不可加以刑者則以此而寬之也鞭作官刑者木末垂革官府之刑也朱子曰自有一項刑治官府之胥吏鞭五百鞭三百之類扑作教刑者夏楚二物學校之刑也朱子曰凡教人之事有不率者則用此刑鞭扑之如侯明撻記之類皆以待夫罪之輕者金作贖刑者蓋罪之極輕雖入於鞭扑之刑而情法猶有可議者也此五句者從重入輕各有條理法之正也眚災肆赦者過誤而不幸入於刑則不待流宥金贖而直赦之也

怙終賊刑者有恃而再犯則雖當宥當贖亦必刑之此二句或由重而即輕或由輕而即重蓋用法之權衡所謂法外意也雖其輕重取舍不同然欽恤之意則未始不行乎其間也蓋其輕重毫釐之間各有攸當者乃天討不易之定理而欽恤之意行乎其間則可以見聖人好生之本心也

朱子曰流專以宥肉刑而不下及於鞭扑贖專以待鞭扑而不上及於肉刑則其輕重之間未嘗不致辟也至於過誤必赦故犯必誅之法則又權衡夫五者之內欽恤之旨則嘗通貫乎七者之中此聖人制刑

明辟之意至精至密一一皆從廣大虛明心中流出而非私智之所為也

流共工于幽洲放驩兜于崇山竄三苗于三危殛鯀于羽山

流如也

共工

靜言庸違象恭滔天左傳文十八年少皞氏有不才子毀信廢忠崇飾惡言靖譖庸違服讒蒐慝以証盛德天下之民謂之窮奇杜預云即共工

幽洲

北裔之地水中可居曰洲史記作幽陵括地志云故冀城在檀州燕樂縣界故老傳舜于此

穎達曰釋水文李巡曰四方有水中央高獨可居故

曰洲天地之勢四邊有水鄒衍書說九州之外有瀛海環之是九州居水內故以州為名共在一洲之上分之為九耳州取水內為名故引爾雅解州也投之四裔裔訓遠也當在九州之外而言於幽州者在州境之北邊也禹貢羽山在徐州三危在雍州故知此裔在幽州流四凶在治水前於時未作十二州而云幽州者史據後定言之

放置之於此不

驩兜曰共工方鳩僝功。孔氏曰黨於共工罪惡同。左傳曰帝鴻氏有不才子掩義隱賊好行凶德醜類惡物頑嚚不友是與比周天下之民謂之渾沌杜預曰即驩兜也帝鴻

黃帝

崇山

南裔之山在今澧州。朱子曰或云在今澧州慈利縣

穎達曰禹貢無崇山不知其處蓋在衡嶺之南也

竄則驅逐禁錮之

三苗

國名在江南荆揚之間恃險為亂者也。孔氏曰縉雲氏之後為諸侯號饕餮

雲氏有不才子貪於飲食冒於貨賄侵欲崇後不可盈厭聚斂積實不知紀極不念孤寡

不恤貧匱天下之民以比三凶謂之饕餮杜預曰縉雲黃帝時官各非帝子孫故以此三

凶貪財曰饕餮貪食曰饕餮吳起云三苗之國左洞庭右彭蠡今江州鄂州岳州三苗之地也

三危

志云三危山有三峯故曰三危俗亦名卑羽

山在沙州燉煌縣東南三十里

殛則拘囚困苦之

鯀

方命圯族績用弗成左傳顓頊氏有不才子不可教訓不知語言告之則頑舍之則囂傲狠

明德以亂天常天下之民謂之檣杌杜預云即鯀也檣杌凶頑無儔匹之謂

穎達曰祭法以鯀障洪水故列諸祀典功雖不就為

罪稍輕故後言之

羽山

東裔之山即徐之蒙羽其藝者括地志云在沂州臨沂縣界

穎達曰漢書地理志云羽山在東海郡祝其縣西南

海水漸及故言在海中也

二十有八載帝乃殂落

堯十六歲自唐侯升為天子在位七十載

五品

父子

君臣

夫婦

長幼

朋友

五者之名位等級也

五教

有親

有義

有別

有序

有信

以五者當然之理而為教令也

蔡氏曰五者之理出於人心之本然非有疆而後能者自其拘於氣質之偏溺於物欲之蔽始有昧於其理而不相親愛不相遜順者於是使之敬以敷教而又寬裕以待之使之優游浸漬以漸而入則其天性之真自然呈露不能自己而無無恥之患矣唐聖任曰命稷而後命契富而後教之序也

皋陶

臣名左傳文十八年太史克曰昔高陽氏有才子入人蒼舒隕斂禱戲大臨龐降庭堅

仲容叔達杜氏曰此卽垂益禹皋陶之倫庭堅卽皋陶字

五刑有服五服三就

服服其罪也呂刑所謂上服下服是也。孔氏

曰服從也

孔氏曰大罪於原野大夫於朝士於市顓達曰行刑當就三處惟謂大辟罪耳魯語云刑五而已無有隱者大刑用甲兵次刑斧鉞中刑刀鋸其次鑕笞薄刑鞭扑以威民大者陳之原野小者致之市朝五刑三次是無隱也孔用彼為說

蔡氏曰孔氏不知何據竊恐惟大辟棄之於市官辟

則下蠶室餘刑亦就屏處蓋非死刑不欲使風中其
瘡誤而至死聖人之仁也

五流有宅五宅三居

五等象刑之當宥者也
流雖有五而宅之但為

三等
之居

孔氏曰大罪四裔次九州之外次千里之外

王十朋曰命臯陶次於契刑所以弼教也

夏氏曰舜命契教以一言曰寬命臯陶教以一言曰

明簡而易守也

垂

臣名有巧思莊子曰
攬工垂之指即此也

受斯伯與

三名也受以積竹為兵建兵車者斯
方釜斧也古者多以其所能為名受斯

豈能為二

器者歟

共工

曲禮六工有土工金工木工獸工草工周禮
有攻木之工攻金之工攻皮之工設色之工

搏埴之工
皆是也

益

孔氏曰臯
陶之子也

虞

掌山澤之官周禮
虞衡屬於夏官

朱虎熊羆

四臣
名

孔氏曰垂益所讓四臣皆在元凱之中左氏文十八

年太史克曰高辛氏有才子八人伯奮仲堪叔獻季

仲伯虎仲熊叔豹季狸杜氏曰此即稷契朱虎熊羆

之倫

蔡氏曰意以獸爲名者亦以其能服是獸而得名歟
史記曰朱虎熊羆爲伯益之佐前及斯伯與亦爲垂
之佐也

伯夷

臣名
姜姓

穎達曰鄭語云姜伯夷之後也伯夷能禮於神以佐
堯是伯夷爲姜姓也

三禮

祀天神享人鬼
祭地祇之禮也

秩宗

主敘次百神之官而專以秩宗名之者蓋以
宗廟爲主周禮亦謂之宗伯而都家皆有宗
人之官以掌祭祀
之事亦此意也

孔氏曰宗尊也主郊廟之官

穎達曰主郊廟之官掌敘鬼神尊卑故以秩宗爲名
郊謂祭天南郊祭地北郊廟謂祭先祖卽周禮所謂
天神人鬼地祇之禮是也
周禮大宗伯掌建邦之天神人鬼地祇之禮也以吉
禮事邦國之鬼神祇

夔

臣名

詩言志歌永言聲依永律和聲入音克諧無
相奪倫

蔡氏曰心有所之必形於言旣形於言則必有長短
之節旣有長短則必有高下清濁之殊故曰聲依永

聲者宮商角徵羽也大抵歌聲長而濁者爲宮以漸而清且短則爲商爲角爲徵爲羽所謂聲依永也既有長短清濁則又必以十二律和之乃能成文而不亂假令黃鐘爲宮則太簇爲商姑洗爲角林鐘爲徵南呂爲羽蓋以三分損益隔八相生而得之餘律皆然卽禮運所謂五聲六律十二管還相爲宮所謂律和聲也人聲旣和乃以其聲被之八音而爲樂則無不諧協而不相侵亂失其倫次

愚按宮商角徵羽爲次者取其聲之高下以漸而短者而言蓋黃鐘之律九寸太簇八寸姑洗七寸

有竒林鐘六寸南呂五寸有竒其寸之長短皆以三分損益隔八相生而得之若以相生之法論之則當以宮徵商羽角爲次假令黃鐘爲宮下生林鐘爲徵又上生太簇爲商又下生南呂爲羽又上生姑洗爲角非以宮商角徵羽爲隔八相生之次也

朱子曰詩之作本言志而已方其詩也未有歌也及其歌也未有樂也以聲依永以律和聲則樂乃爲詩而作非詩爲樂而作也詩出乎志者也樂出乎詩者也詩者其本而樂者其末也

又曰古人作詩亦是說他心下所存事人便將他詩來歌其聲之清濁長短各依他作詩之語言却將律來調和其聲今人却又安排下腔調然後做言語去合腔子豈不是倒了却是永依聲也古人是以樂去就他詩後世是以詩去就他樂如何解興起得人又曰音律如尖塔樣濶者濁聲尖者清聲宮以下則太濁羽以上則太清皆不可為樂惟五聲者中聲也新安陳氏曰假令黃鐘為宮相去一律而太蕤為商又相去一律而姑洗為角又相去二律而林鐘為徵相去一律則音節和相去二律則音節遠故角徵之

間近徵收一聲比徵稍下曰變徵他皆然所以濟五聲之不及也詳見律歷志及律呂新書等書

八音

周禮春官太師播之以八音金石土革絲木匏竹注云金鐘罍也石磬也土埴也革鼓鼗也絲琴瑟也木柷敔也匏笙也竹管簫也

龍臣名

二十有二人

四岳所領諸侯有在朝者十二州養民之官九官伯禹棄契皋

陶垂益伯夷夔龍

王氏曰百揆百官之晉故先命禹養民治之先務故

次命稷富然後教故次命契刑以弼教故次命皋工立成噐以爲天下利又治之末故次命垂如此治人者畧備矣然後及草木鳥獸故次命益民物如此則隆禮樂之時也故次命夷夔禮先樂後故先夷後夔樂作則治功成矣羣賢雖盛治功雖成苟讒間得行則賢者不安前功遂廢故命龍於末所以防讒間衛羣賢以成其終猶命十二牧而終以難任人夫子荅爲邦而終以遠佞人也

舜生三十徵庸三十在位五十載陟方乃死蔡氏曰陟方猶言升遐竹書紀年帝王之歿皆曰陟

舜生三十年堯方召用歷試三年居攝二十八年通三十年乃卽帝位又五十年而崩史記言舜巡狩崩於蒼梧之野孟子言舜卒於鳴條未知孰是今零陵九疑有舜冢皇極經世紀舜丙辰卽位至禹十七年死通爲一百一十年

新安陳氏曰史於舜卽位初惟載咨岳牧命九官卽以九載黜陟繼之篇末總敘舜一生始終結之中間幾五十年無事可見何也孔子曰舜有臣五人而天下治又曰無爲而治者其舜也與以此觀之舜惟得聖賢之臣以其爲故終身可恭已而無爲也

愚按經言三十徵庸三十在位禹謨三十有三載
 求禹禪位孟子曰舜薦禹於天十有七年正得一
 百一十年而孔氏又增服喪三年其一在三十之
 數為百一十二年蓋採舜殂落之後有三載四海
 過密八音及孟子有三年之喪畢之說然史既以
 舜始終年數總括於後為有明文又合皇極經世
 所紀故朱子曰舜年百有十歲

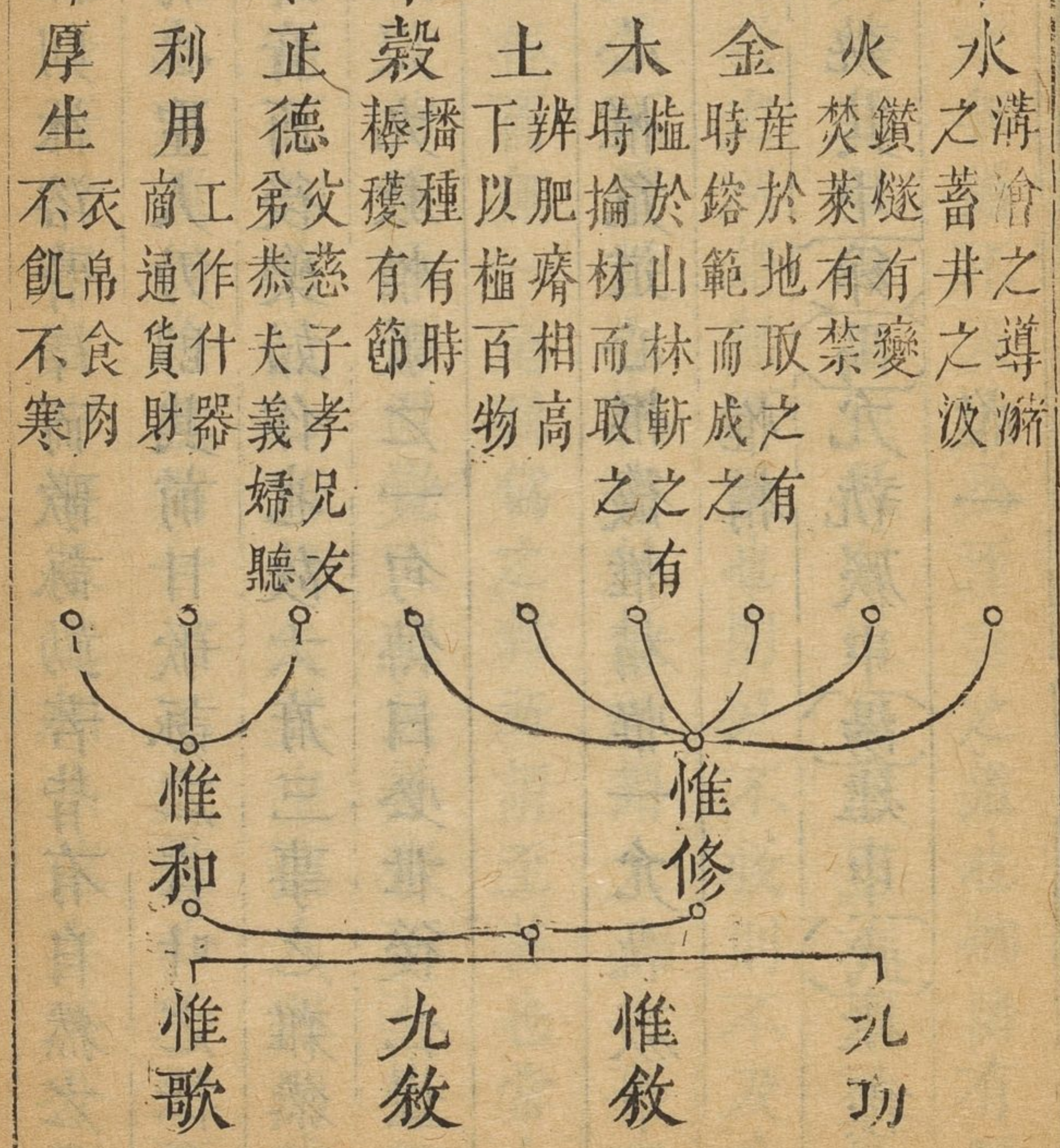
六府三事允治萬世永賴時乃功

六府三事圖

六府用王炎說
 三事用蔡傳

六府

三事



愚按此圖可見功成作樂之意蓋始者六府之所

以修三事之所以和雖欲作樂不可彊也及其既
修既和則沐浴膏澤而歌詠勤苦皆有自然之樂
於斯時也聖人乃卽其前日歌詠之言叶之律呂
播之聲音而後樂始作也故六府三事之雜然而
獨終之以九敘惟歌之一句傳曰必世後仁豈不
信然

人心惟危道心惟微惟精惟一允執厥中

帝王

惟精

道統堯允執其中舜禹允執厥中湯建中武建極
傳授之圖

惟一

愚按中者無過不及大公至善之道也鄉隣有鬪
而閉戶所謂無過也往救則過矣同室有鬪被髮
纓冠而救之所謂無不及也閉戶不救則不及矣
上帝降衷不豐於聖不嗇於愚所謂大公也事理
當然之極而無一毫私偽之雜所謂至善也常人
之情氣質物欲沅而罔覺天理民彝微而莫察知
有人心而不知有道心所以失其中聖人則明睿
所照精以不雜始終無間一以不貳道心爲主而
人心聽命所以得其中聖愚之相去遠矣其分則
在乎中之存與否耳故自帝而王若堯之舍嫡傳

贊舜之殛父與子湯武之征誅易位其變也爲天地立心爲生人立命爲萬世開太平其常也聖人所以大過人者無他亦時中而已堯舜禹見而知之口傳面命湯武以來聞而知之躬行心得而書簡載述先後相符時雖異而聖則同也然則中之一字乃聖學相傳之統千萬世帝王之治法也後之欲法帝王之治者可不於是而求之乎

舞干羽于兩階七旬有苗格

穎達曰釋言云干捍也孫炎曰干楯自蔽扞也以楯爲人扞通以干爲楯名故孔氏云干爲楯釋言又云

纛翳也郭璞云舞者持以自蔽翳也故明堂位云朱干玉戚以舞大武戚斧也是武舞執斧執楯詩云左手執籥右手秉翟是文舞執籥秉羽故干羽皆舞者所執

天命有德五服五章哉

蔡氏曰五等之服自九章以至一章是也

周禮典命上公九命爲伯衣服禮儀皆以九爲節侯伯七命皆以七爲節子男五命以五爲節

司服公之服自衮冕而下如王之服侯伯之服自鷩冕而下如公之服子男之服自毳冕而下如侯伯之

何書通考卷五
服孤之服自希冕而下如子男之服卿大夫之服自
玄冕而下如孤之服士之服自皮弁而下如大夫之
服

蔡元度曰公九章侯伯七章子男五章孤三章大夫
一章士服皮弁無章數

禹曰予乘四載

蔡氏曰水乘舟陸乘車泥乘輶

丑輪切

山乘櫟

力追輶切

史記作橈

音蕊

漢書作毳其狀如箕槲行泥上櫟史記

作橋漢書作楫

居足切

以鐵爲之其形似錐長半寸施

之屨下以上山不蹉跌也

予決九川距四海濬畎澮距川

蔡氏曰九川九州之川也周禮一畝之間廣尺深尺
曰畎一同之間廣二尋深二仞曰澮畎澮之間有遂
有溝有洫皆通田間水道以小注大言畎澮而不及
遂溝洫者舉小大以包其餘也先決九川之水使各
通於海次濬畎澮之水使各通於川也

愚按畎澮之制蔡氏但據周禮言之蓋虞夏之制
已無所考然少康有田一成有衆一旅與一甸六
十四井五百一十二家之數略同則田制亦不甚
異也

考工記匠人爲溝洫耜廣五寸二耜爲耦一耦之伐
廣尺深尺謂之畝田倍之廣二尺深二尺謂之遂
九夫爲井井間廣四尺深四尺謂之溝方十里爲成
成間廣八尺深八尺謂之洫方百里爲同同間廣二
尋深二仞謂之澮專達於川凡天下之地勢兩山之
間必有川焉大川之上必有涂焉注云三夫爲屋屋
具也一井之中三
屋九夫三三相具以出賦稅其治溝也方十里爲成
成中容一甸甸方八里爲出田稅緣邊一里治洫方
百里爲同同中容四都六十四成
方六十里出田稅緣邊十里治澮

畎澮陳祥道曰書曰濬畎澮距川詩曰惟禹甸之語

曰禹盡力乎溝洫春秋傳曰少康之在虞思有田一

成有衆一旅則井田溝洫之制尚矣周官小司徒經
土地而井牧其田野九夫爲井四井爲邑四邑爲邱
四邱爲甸四甸爲縣四縣爲都以任地事以令貢賦
遂人凡治野夫間有遂遂上有逕十夫有溝溝上有
畛百夫有洫洫上有涂千夫有澮澮上有道萬夫有
川川上有路以達於畿考工記匠人爲溝洫廣尺深
尺謂之畝田首倍之廣二尺深二尺謂之遂九夫爲
井井間廣四尺深四尺謂之溝方十里爲成成間廣
八尺深八尺謂之洫方百里爲同同間廣二尋深二
仞謂之澮司馬法六尺爲步步百爲畝畝百爲夫夫

三爲屋屋三爲井井十爲成成十爲通通十爲終終
十爲同蓋三屋爲井井方一里九夫四井爲邑邑方
二里三十六夫十六井爲邱邱方四里百四十四夫
六十四井爲甸甸方八里五百七十六夫二百五十
六井爲縣縣方十六里二千三百四夫一千二十四
井爲都都方三十二里九千二百一十六夫康成以
小司徒有邑甸縣都之別而此名與采邑同匠人有
畝遂溝洫澮之制而多寡與遂人異故言采地制井
田鄉遂公邑制溝洫又謂鄉遂公邑之吏或促民以
公使不得恤其私諸侯專國之政或恣爲貪暴稅民

無藝故畿內用夏貢邦國用商助賈公彥之徒遂以
載師自國中園廬以至甸稍縣都皆無過十二是鄉
遂及四等公邑皆用貢而無助以明鄉遂特爲溝洫
而已然先王之爲井田也使所飲同井所食同田所
居同廬所服同事出入相友守望相助疾病相扶持
鄉遂六軍之所寓豈庸各授之田而不爲井法乎大
田之詩言會孫來止而歌雨我公田遂及我私噫嘻
之詩言春夏祈穀於上帝而歌駿發爾私終三十里
亦服爾耕十千維耦周官遂人言興鋤旅師有鋤粟
此鄉遂井田之事也鄭氏以鄉遂無井田而又以遂

人之法釋詩以一井之法釋旅師是自戾也孟子曰鄉田同井請野九一而助則鄉遂之爲井田可知矣載師之所徵賦非一夫受田之法而甸稍縣都皆無過十二則采地有不爲井田可知矣井田之制方里而井八家皆私百畝其中爲公田而廬舍在焉公田八十畝而家治十畝廬舍二十畝而家二畝半廬舍在內貴人也公田次之重公也私田在外賤私也民年二十受田六十歸田而任之也有期彊者有所加予罷者有所罰辱而勸之也有法此民所以樂事勸功而無憾於養生送死也先王之時上以仁撫下下

以義事上以仁撫下故先民而後公則駿發爾私是也以義事上故先公而後已則兩我公田遂及我私是也又私田稼不善則非吏公田稼不善則非民庸有鄉遂公邑之吏促民以公使不恤其私者乎小司徒九夫爲井井間有溝自井地言之也遂人十夫有溝兼溝涂言之也然遂人百夫有湫而匠人十里爲成成間有湫則九百夫之地遂人千夫有澮而匠人百里爲同同間有澮則九萬夫之地其不同何邪成間有澮非一成之地包以一澮而已謂其間有澮同間有澮非一同之地包以一澮而已謂其間有澮也

成與同地之廣者也洫與澮溝之大者也於成舉洫於同舉澮亦其大畧云耳

前漢志曰理民之道地著爲本故必建步立畝正其經界六尺爲步步百爲畝畝百爲夫夫三爲屋屋三爲井井方一里是爲九夫八家共之各受私田百畝公田十畝是爲八百八十畝餘二十畝以爲廬舍出人相友守望相助疾病相救

夏貢商助周徹校數歲之中以爲常者夏后氏之貢也借民力以治公田者商人之助也兼貢助而通行者周人之徹也周官載師園廛二十而一近郊十一

遠郊二十而三甸稍縣都皆無過十二閭師任農以耕事貢九穀司稼巡野觀稼以年之上下出斂法此周之貢法也詩曰雨我公田遂及我私旅師有鋤粟許慎釋鋤爲助孟子曰九一而助穀梁曰十一藉而不稅此周之助法藉而不稅同乎商王制古者公田藉而不稅鄭氏

以爲商制其貢法以年上下則異乎夏然夏之民畊五十畝而以五畝貢商之民耕七十畝而以七畝助皆什內之一周之民畊百畝以公田十徹助什外之一孟子言其實皆什一者以其法雖少異而其實不離什一也孟子曰請野九一而助國中什一使自賦九一

自地言之也什一自物言之也鄭氏釋匠人謂通其
率以什一爲正穎達之徒申之謂助則九而貢一貢
則什而貢一通率爲什一是助之所取者重貢之所
取者輕非孟子之意也夏商周之授田其畷數不同
何也禹貢於九州之地或言土或言作或言乂蓋禹
平水土之後有土見而未作有作焉而未乂則於是
時人功未足以盡地力故家五十畷而已沿歷商周
則田浸闢而法備矣故商七十而助周百畷而徹詩
曰信彼南山惟禹甸之昫昫原隰曾孫田之我疆我
理南東其畷則法畧於夏備於周可知矣劉氏曰王

氏謂夏之民多家五十畷而貢商之民稀家七十而
助周之民尤稀家百畷而徹熊氏謂夏政寬簡一夫
之地稅五十畷商政稍急一夫之地稅七十畷周政
極煩一夫之地盡稅焉而所稅皆什一賈公彥謂夏
五十而貢據一易之地家二百畷而稅百畷也商七
十而助據六遂上地百畷萊五十畷而稅七十五畷
也周百畷而徹據不易之地百畷全稅之如四子之
言則古之民常多而後世之民愈少古之稅常輕而
後世之稅愈重古之地皆一易而後世之地皆不易
其果然哉

力政古者府史胥徒有常職而不與其所與者軍旅
田役而已故任之以地之媿惡辨之以國野之遠近
均之以歲之上下小司徒上地家七人可任也者家
三人中地家六人可任也者二家五人下地家五人
可任也者家二人此任之以地也卿大夫國中自七
尺以及六十野自六尺以及六十五皆征之此辨之
以國野也均人凡均力政以歲上下豐年則公旬用
三日中年則公旬用二日無年則公旬用一日凶札
則無力役此均之以歲也上地食七人中地食六人
下地食五人而任之者僅半而已蓋以下養上則不

足以上養下則有餘故凡起徒役又無過家一人所
謂施從其厚事舉其中與食壯者之食任老者之事
同意七尺六尺征之以其才六十六十有五舍之以
其齒國中近而役多故晚征而早舍野遠而役少故
早征而晚舍欲使勞役輕重均而已矣與近郊十一
遠郊二十而三旬稍縣都無過十二同意力政有征
於鄉有征於司徒征於司徒則公用之也故豐年公
旬用三日則是歲用二十七日中年公旬用二日則
是歲用十有八日無年公旬用一日則是歲用九日
而已以均力政在歲成之後惟用於冬之一時故也

其作之也在鄉則族師以鼓鐸旗物帥而至大司徒以鄉之大旗致之在遂則鄣長以旗鼓兵革帥而至遂人以遂之大旗致之蓋鄉百家爲族遂百家爲鄣百家然後致之以旗鼓則下於百家者非必旗鼓也司徒之於六鄉遂人之於六遂以鄉遂之大旗致之則族師鄣長之旗非大旗也鄉有鄉官致之遂有遂官致之至於邦國都鄙甸稍郊里之地縣師又備旗鼓兵器致之則所統有其人所會有其地所治有其法此所以如臂使指而無不率從也其不役者國中貴者賢者能者服公事者老者疾者皆舍又八十者

一子不從政九十者其家不從政廢疾非人不養者一人不從政父母之喪三年不從政齊衰大功之喪三月不從政將徙於諸侯者三月不從政自諸侯徙家三月不從政然則役之義也舍之仁也義故民忘其勞仁故民悅其德此所以北山不均之刺不作於下而餘力之頌日聞於上也後世踐更之法雖丞相之子不免戍邊非所謂舍貴者也絳之老人辱在泥塗非所謂舍老者也豈可與議先王之法哉周禮均人無年之力政猶至九日王制用民之力歲不過三日非周禮也卿大夫國野之役至於六十六十有五

王制曰五十不從力政祭義曰五十不為甸徒亦非周制也然六十不與服戎恐周亦然班超傳曰古者十五授兵六十還之韓詩說三十授兵六十還兵其授兵早晚雖殊其六十還兵一也

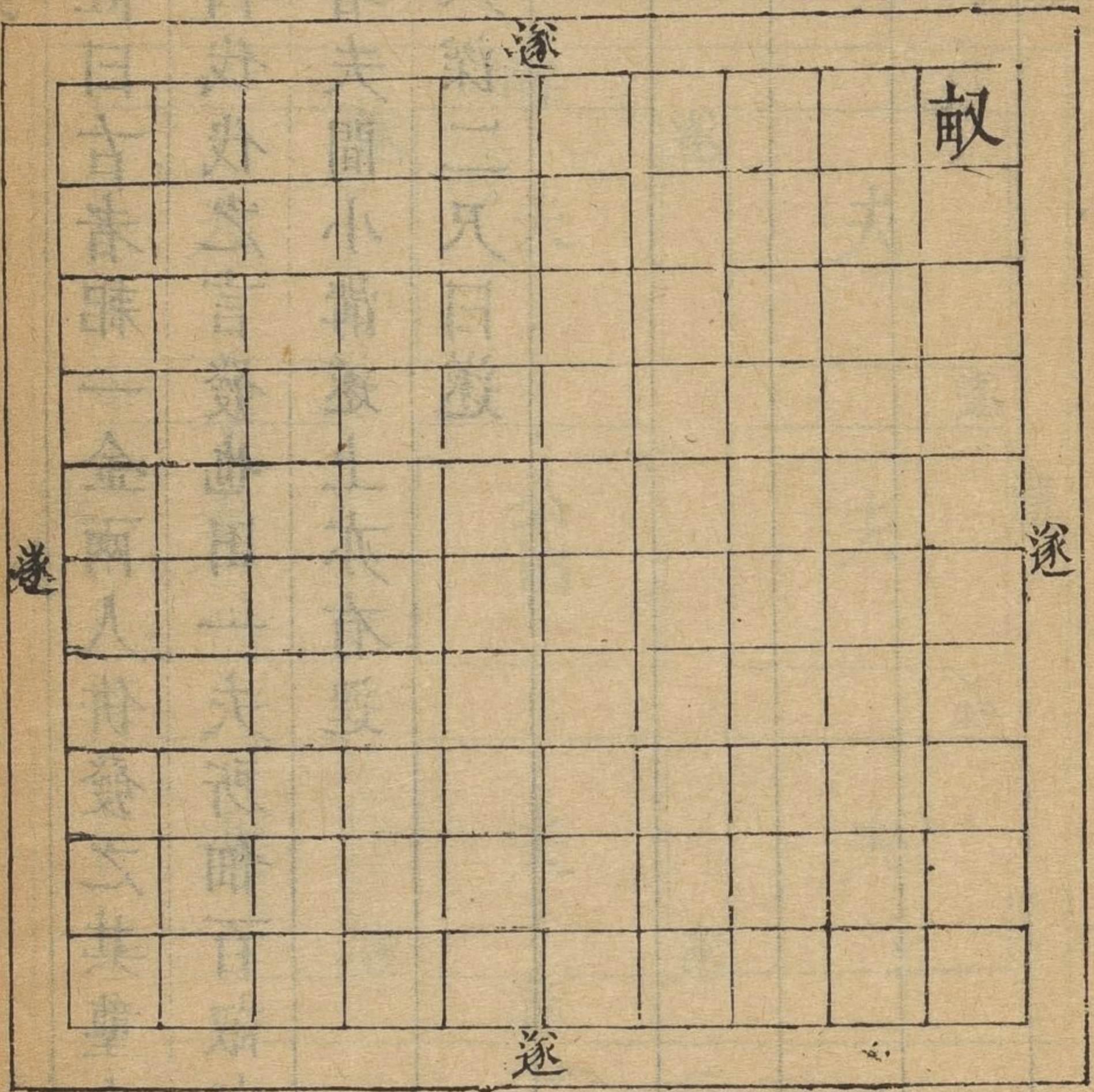
王制曰五十不從力政祭義曰五十不為甸徒亦非周制也然六十不與服戎恐周亦然班超傳曰古者十五授兵六十還之韓詩說三十授兵六十還兵其授兵早晚雖殊其六十還兵一也

百

畝

為

夫



夫間有遂

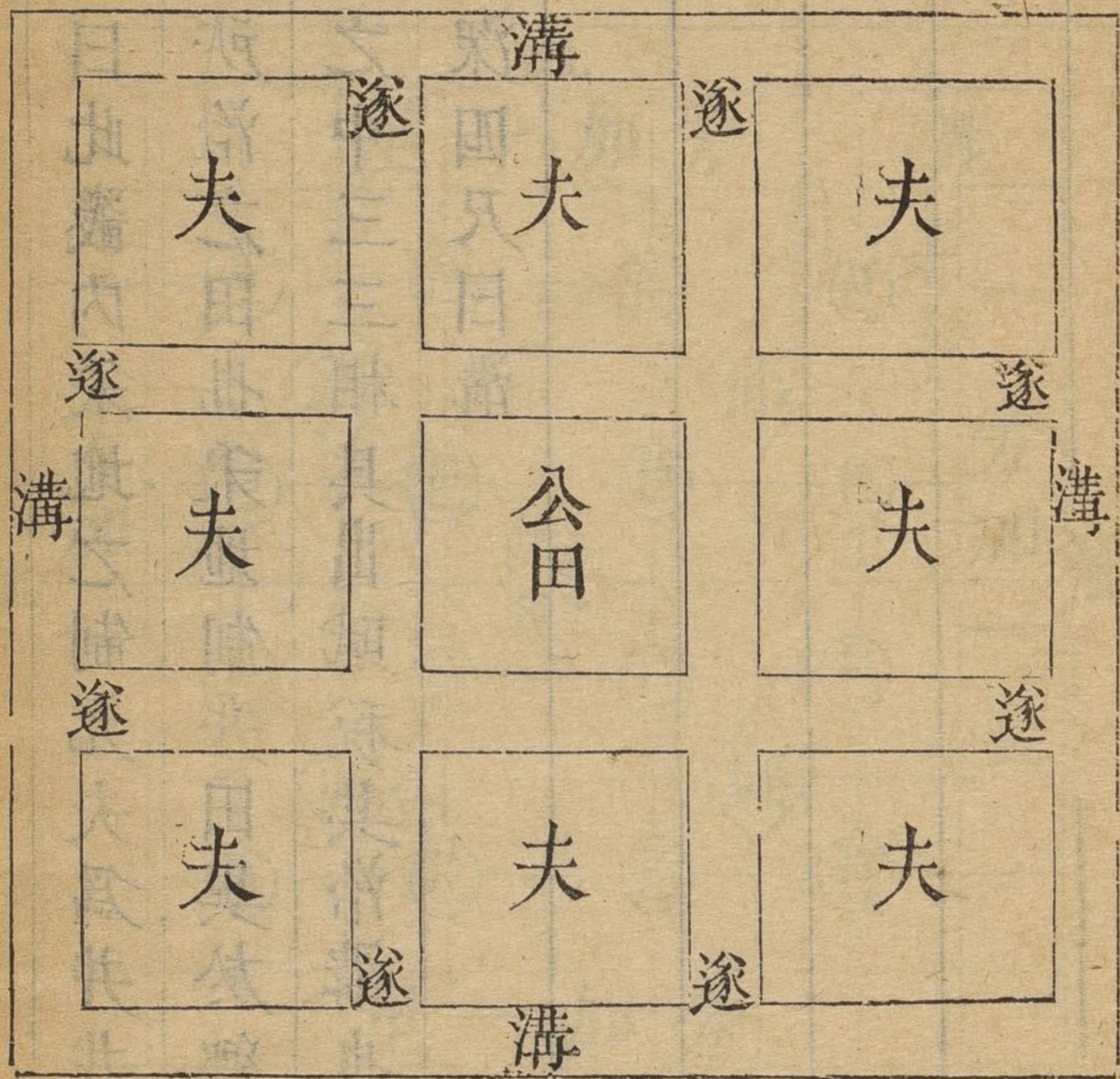
匠人註曰古者耜一金兩人併發之其壟中曰畧
畧上曰伐伐之言發也田一夫所佃百畝畝方百
步遂者夫間小溝遂上亦有逕
廣二尺深二尺曰遂

九

夫

為

井



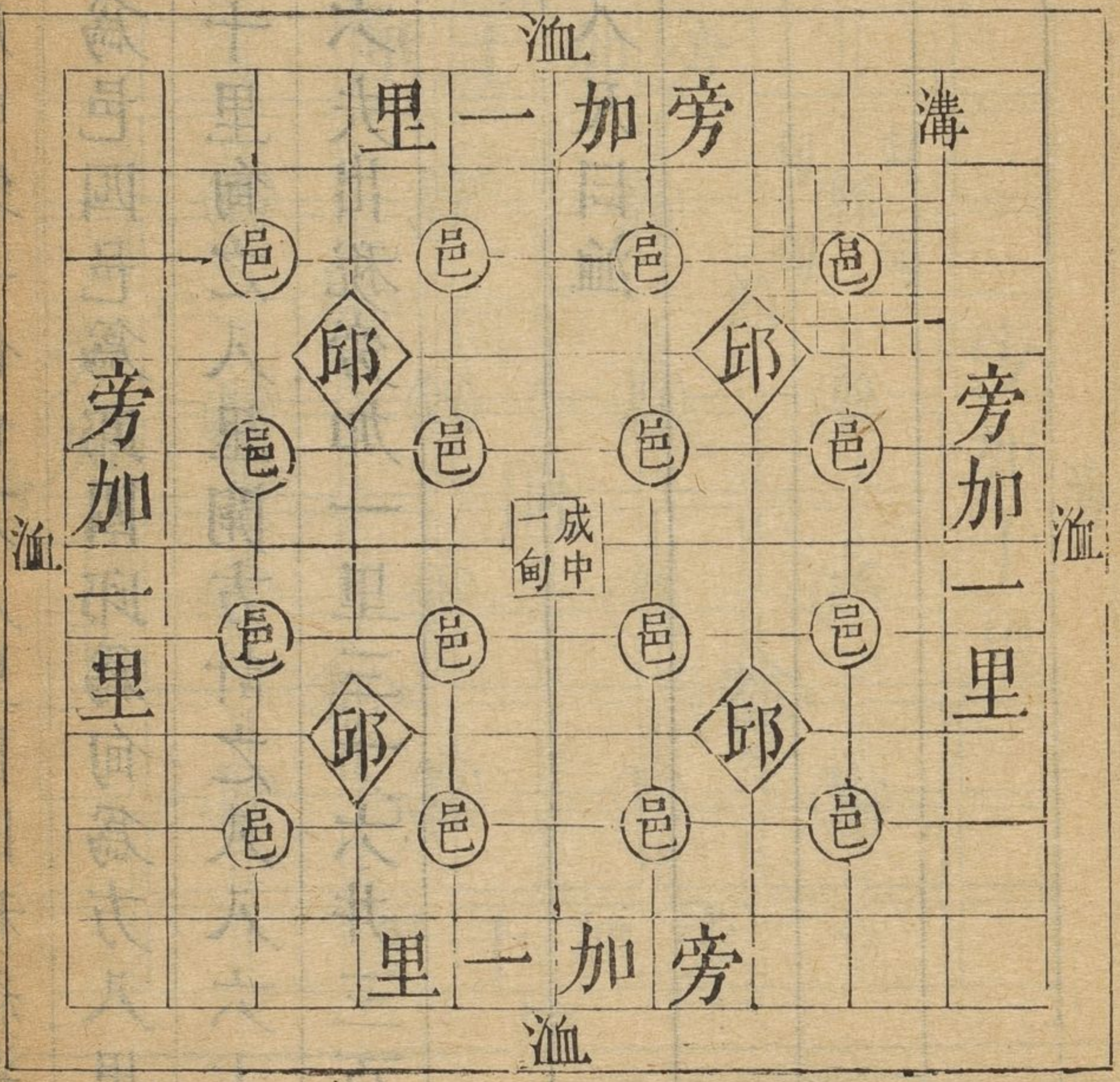
可書通考卷之五

三

井間有溝

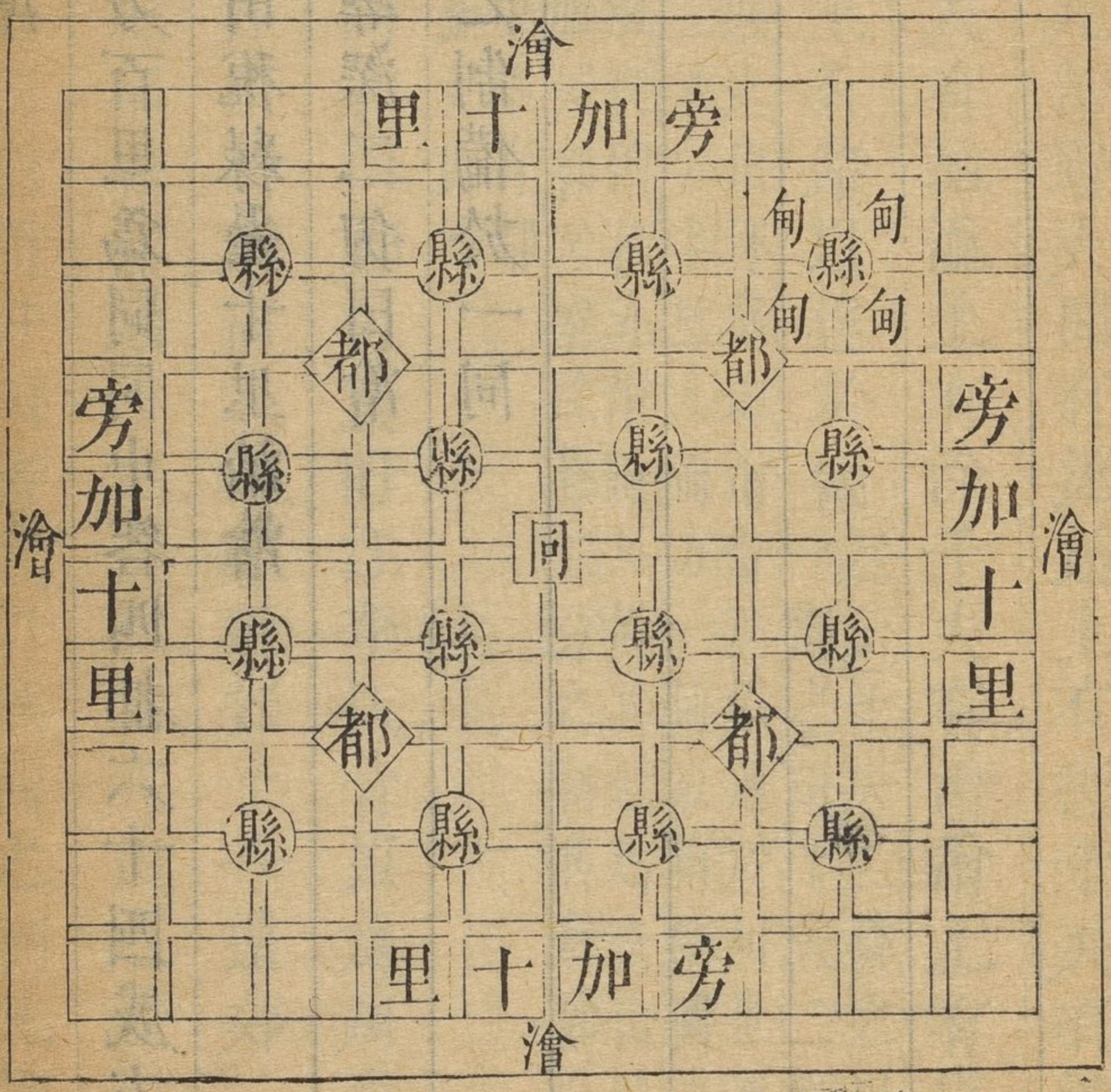
匠人註曰此畿內采地之制九夫為井井者方一里九夫所治之田也采地制井田異於鄉遂及公邑一井之中三三相具出賦稅其治溝也廣四尺深四尺曰溝

甸 為 邱 四



成方十里成中容一甸甸方八里出田稅緣邊一里
 治漁四井為邑四邑為邱四邱為甸為方八里旁加
 一里故方十里甸之八里開方計之八八六十四井
 五百七十六夫出稅旁加一里三十六井三百二十
 四夫治漁
 廣八尺深入尺曰漁

四都為同



同間有澮

註云方百里為同同中容四都六十四成方八十里出田稅緣邊十里治澮

廣二尋深二仞曰澮

井田之制備於一同

遂人職凡治野夫間有遂遂上有徑十夫有溝溝上

有畛百夫有洫洫上有涂千夫有澮澮上有道萬夫

有川川上有路以達於畿

注云十夫二隣之田百夫一鄰之田千夫二鄰之田

萬夫四縣之田遂溝洫澮皆所以通於川也萬夫者方三十三里少半里九而方一同以南晦圖之則遂從溝橫洫從澮橫九澮而川周其外焉去山陵林麓川澤溝洫城郭宮室涂巷三分之制其餘如此以至於畿則中雖有都鄙遂人盡至其地

甫陽黃四如曰鄭司農盱江李氏皆以為周之天下

不純用井田其說曰載師職近郊十一遠郊二十而

三甸稍縣都皆無過十二安在為井田之法周之畿

內不用井田而用井田者畿外侯國之制此鄭康成

等說也匠人職九夫爲井

云云

曰此畿內采地爲井

田之制遂人職夫間有遂

云云

曰此鄉遂溝洫之法

甸稍縣都十二取民之法旣與畿外井田九一之法

不同縣都采地一井一溝之法

匠人

又與鄉遂十夫

同爲一溝之法不同誰謂成周盡用井田之法此亦

鄭司農等說也夫成周實舉天下通用井田其著於

經本無抵牾而讀者不知經文有上下相蒙縱橫互

見之義故爲之說耳吾觀載師職皆指園廛而言冠

國與園廛三字於其上而其下者悉蒙上文今以十

二爲田稅用畿內用貢法以井田爲侯國用之王畿

不用則經文九夫爲井等語皆可棄而不顧矣遂人

言十夫有溝以橫言之匠人言九夫爲溝以方度之

其實則一是縱橫互見彼此相明而已而曰匠人溝

洫之說采地制井田異於鄉遂殊不可曉載師謂之

任地則非田也謂園廛又非田矣漆林又非田之所

植豈得謂之田稅周之徹法最爲盡善度其隰原徹

田爲糧蓋自公劉已然後特遵而守之耳或田周爲

井田田有不可井者奈何曰所謂井田其亦可井者

井之爾山川陵谷所在有之如不可井則亦計其夫

家與步畷之數授之取登足而已何必坦然如一枰

而溝洫縱橫於其上乎經生說經必欲畫地爲圖四方平正以就死法故其爲說例皆互異不能自通於是立井田溝洫異制之說又不能通則以爲此商制此夏制皆不足據也

予欲觀古人之象日月星辰山龍華蟲作會宗彝藻火粉米黼黻絺繡

蔡氏曰易曰黃帝堯舜垂衣裳而天下治蓋取諸乾坤則上衣下裳之制創自黃帝而成於堯舜也

衣之六章

其序自上而下

星辰 日月 山 龍 華蟲

三光取其

照臨也

取其鎮也

取其變也

雉取其文也

繪之於衣

裳之六章

其序自下而上

宗彝

虎也 取其孝

藻

水草也 取其潔

火

取其明

粉米

白米也 取其養

黼

若斧形也 取其斷

黻

為兩己相背也 取其辨

繡之於裳

白與黑謂之黼

黑與青謂之黻

周禮司服注云王者相變至周以日月星辰畫於旌旗所謂三辰旂旗昭其明也冕服九章登龍於山登火於宗彝尊其神明也

袞冕九章

以龍為首言龍首卷然以袞為名

衣

龍 山 華蟲 火 宗彝

裳

藻 粉米 黼 黻

鷩冕七章

以雉為首 華蟲即鷩雉也

衣

華蟲 火 宗彝

裳

藻 粉米 黼 黻

毳冕五章

以虎雖為首虎雖毛淺毳是亂毛故名之

①衣 宗彝 藻 粉米

②裳 黼 黻

希冕三章

刺粉米無畫也 希又作絺

①衣 粉米

②裳 黼 黻

玄冕一章

衣無文 裳刺黻而已

①衣 無文

②裳 黻

凡冕服皆玄衣纁裳

周禮司服王祀昊天上帝則服大裘而冕祀五帝亦

如之享先王則袞冕享先公饗射則鷩冕祀四望山

川則毳冕祭社稷五祀則絺冕祭羣小祀則玄冕

又公之服自袞冕而下侯伯之服自鷩冕而下子男

之服自毳冕而下孤之服自希冕而下卿大夫之服

自玄冕而下注云自公之袞冕至卿大夫之玄冕皆

其朝聘天子及助祭之服諸侯非二王後其餘皆玄

冕而祭於已雜記曰大夫冕而祭於公弁而祭於已

士弁而祭於公冠而祭於已

十二章服陳祥道曰古之服章十有二而日月星辰
山龍華蟲繪於衣宗彝藻火粉米黼黻繡於裳則星
五星也辰十二次也華蟲雉也宗彝虎彝雌彝也粉
米粉其米也黼白黑文也黻黑青文也蓋日月星辰
在天成象者也山龍華蟲虎雌藻火粉米黼黻在地
成形者也在天成象者道之運乎上在地成形者道
之散乎下道固始終於東北故山龍而降始山終黻
莫不有序何則山居東北冬春交也龍春也華蟲夏
也虎秋也雌冬也周而復始則藻春也火夏也粉米
中央也黼秋冬交也黻冬春交也龍與華蟲陽之陽

也故繡而在衣虎與雌陽之陰也故繡而在裳然則
古者合三辰以在服備十二章以則天數故章與四
時相順後世判三辰以在旗而服止九章以法陽數
故章與四時相變鄭康成謂周服九章登龍於山登
火於宗彝以尊其神明理或然也觀周禮稱袞冕禮
記稱天子龍袞又曰龍卷以祭上服言龍袞不言山
則升龍於山可知矣司服五章之服曰毳冕毳毛物
毛物虎雌也五章言毳冕而不言藻則升火於宗彝
可知也升春物於冬春交之上升夏物於春之前則
章與四時相變可知也禮記曰王被袞以象天則行

天之物變化不測天道之象也左傳臧僖伯曰三辰旂旗昭其明也火龍黼黻昭其文也子太叔曰爲九文六采五章以奉五色夫僖伯言服止於火龍太叔言色止於九文則周之冕服止於九章而無日月星辰明矣先儒謂華非蟲粉非米宗彝有山龍華蟲之飾而服無宗彝之文山龍至華蟲尊者在上藻火至黼黻尊者在下皆臆論也五色備爲繡葛之精者爲絺孔穎達申安國之傳謂古者尙質絺纁而繡之以爲祭服後代無用絺者此說是也

日月古者日月星辰畫於衣至周登三辰於旗

星辰周禮大宗伯以實柴祀日月星辰保章氏掌天星以志星辰日月之變動鄭氏謂星五緯辰日月所會之次孔安國釋書歷象日月星辰謂星四方中星辰日月所會鄭氏於書亦以星辰爲一孔穎達曰敬授人時無取五緯之義鄭氏觀文爲說也然則衣之所畫蓋五星與十二次也若旂則畫日月北斗七星而已故禮記言招搖在上穆天子傳言天子葬盛姬建日月七星

山古者衣黻尊圭背有山飾考工記曰山以章荀卿曰天子山冕諸侯玄冠書大傳曰山龍青也

龍古者衣韍旂旒

儀禮有龍旒

箕虞眉輶勺帷皆飾以龍

周禮曰交龍為旂觀禮曰升龍降龍爾雅曰升白龍

於椽曲禮曰左青龍書大傳曰山龍青也龍有升降

白者升於椽則青者降矣白陰而升青陽而降此交

泰之道也許慎曰卷龍繡於下幅一龍蟠阿上嚮然

龍繪於上幅非繡於下幅慎之說誤矣

華蟲翟也翟不特於王服而后之車服亦有焉所謂

禕翟褕翟闕翟重翟厭翟是也不特后之車服而舞

與喪禮亦用焉書與周禮言羽舞詩言秉翟大記言

褕絞是也孔安國顧氏以華蟲為二章非是

宗彝書曰班宗彝作分器周禮大約劑書於宗彝則

宗彝宗廟之彝也先王致孝有尊有彝而衣特以彝

為章者以虎雉在焉故也書謂之宗彝周禮謂之毳

冕康成穎達之徒謂毳畫虎雉因號虎雉為宗彝其

實虎雉而已此說非也書大傳曰宗彝白蓋宗彝白

而虎雉各象其色耳鄭司農以毳為罽孔安國謂山

龍華蟲為飾皆臆論也

藻水草也施於衣與椁而已冕旒與玉璪亦曰藻皆

取其文而且潔也書大傳曰藻火赤鄭氏釋巾車藻

水草蒼色今藻色兼蒼赤伏鄭各舉其一偏耳

火左傳曰火龍黼黻昭其文也大記曰火三列明堂位曰殷火周龍章則火之所施多矣考工記曰火以圓鄭司農曰圓形似火鄭康成曰形如半環是也大傳曰火赤孔安國謂火為火字其說與考工記不合粉米鄭氏以粉米為一章則粉其米也粉其米散利養人之義也孔安國曰粉若粟冰米若聚米顧氏曰粉取潔白米取能養然粉亦米為之一物而為二章與章不類其說非也

黼考工記曰白與黑謂之黼黼即斧也刃白而塗黑有剗斷之義故裘裳席巾屨禪之領冒之殺覆擲

之冪飾棺用焉

黻考工記曰黑與青謂之黻施於衣與荒見大記其

文兩已相戾蓋左青而右黑此相辨之義也黻亦作

鞞第而鞞亦作黻左傳曰火龍黼黻昭其文也又曰

袞冕黻斑昭其度也則黻斑之黻乃鞞也白虎通曰

黻璧君臣可否相濟見善改惡賈公彥曰黻取臣民

背惡向善

侯以明之

周禮司裘王大射則共虎侯熊侯豹侯皆設其鵠諸侯則共熊侯豹侯卿大夫則共麋侯皆設其鵠

注云王將有郊廟之事以射擇諸侯及羣臣與邦國所貢之士可以與祭者可以觀德行其容體比於禮其節比於樂而中多者得與於祭凡大射各於其射宮侯者其所射也凡此侯道虎九十弓熊七十弓豹麋五十弓所射正所謂侯者天子中之則能服諸侯諸侯以下中之則得爲諸侯鄭司農云鵠鵠毛也方十尺曰侯四尺曰鵠二尺曰正四寸曰質玄謂九十弓者侯中廣一丈八尺七十弓者侯中廣丈四尺五十弓者侯中廣一丈尊卑異等考工記曰梓人爲侯廣與崇方三分其廣而鵠居一焉然則侯中丈八尺

者鵠方六尺侯中丈四尺者鵠方四尺六寸大半寸侯中一丈者鵠方三尺半寸謂之鵠者取名於鵠

鵠鵠鵠小鳥而難中是以中之爲鵠

鵠音鴈

王葵初云侯之上中下皆用布而兩傍飾以虎其中設鵠爲其鵠眡其弓之數而降殺焉凡侯天子以二諸侯以二卿大夫以一又梓人爲侯曰張皮侯而棲革則春以功皮侯卽熊虎豹之三侯天子大射之侯也張五采之侯則遠國屬五采卽五正之侯天子賓射之侯張獸侯則王以息燕此又天子燕射之侯也其侯雖不見於經而鄉射記言天子熊侯白質諸

侯麋侯赤質大夫布侯畫以虎豹士布侯畫以鹿豕
即獸侯爾蓋大射以鵠賓射以正燕射以質不可以
不辨

畫布曰正棲皮曰鵠

尚書通考卷第五

尚書通考卷第五
中一丈者畫丈三尺少者畫丈四尺六寸大半寸
畫丈六尺八寸中丈四尺六寸畫丈四尺六寸大半寸

尚書通考卷第六

彌成五服至於五千州十有二師外薄四海

咸建五長

蔡氏曰五服甸侯綏要荒也言非特平治水土又因
地域之遠近以輔成五服之制也五千者每服五百
里五服之地東西南北相距五千里也

王肅云五千里者直方之數若其廻邪委曲動有倍
加之數是直路五千里也

穎達曰鄭玄云地記書曰崑崙山東南地方五千里
名神州穎達曰薄者通近之義外薄四海言從京師

而至於四海也釋地云九夷八狄七戎六蠻謂之四海謂九州之外也王制云五國以爲屬屬有長故諸侯五國立賢者一人爲方伯謂之五長以相統治欲以其獎帝室故也方伯謂周禮九命作伯者也王制云千里之外設方伯方伯一州之長謂周禮八命作牧者也

蔡氏曰十二師者每州立十二諸侯以爲之師使之相牧以糾羣后也

夔曰戛擊鳴球搏拊琴瑟以詠祖考來格虞賓在位羣后德讓下管鼗鼓合止祝敔鑠

以閒鳥獸踳踳簫韶九成鳳凰來儀

蔡氏曰戛擊考擊也搏至拊循也

孔氏曰戛擊祝敔所以作止樂搏拊以韋爲之實之以糠所以節樂

穎達曰戛擊是作用之名非樂器也故以戛擊爲祝敔祝敔之狀經典無文漢初以來學者相傳皆云祝如漆桶中有椎柄動而擊其傍也敔狀如伏虎背上有刻戛之以爲聲也樂之初擊祝以作之樂之將末戛敔以止之故云所以作止樂釋樂云所以鼓祝謂之止所以鼓敔謂之斲郭璞云祝如漆桶方二尺四

寸深一尺八寸中有椎柄連底撞之令左右擊止者其椎名也敵如伏虎背上有二十七鉏錡刻以木長一尺櫟之斲者其名也是言擊祝之椎名爲止戛敵之木名爲斲戛卽櫟也搏拊形如鼓以韋爲之實之以糠擊之以節樂漢初相傳爲然也

愚按歌者在上貴人聲也球也琴瑟也皆取其聲之輕清可以比於詠歌故堂上之樂以歌爲主雖與堂下之樂相間代作然其奏也又各自爲始終其始作也擊祝以合之其音之有節也又搏拊以節之其終也則戛敵以止之雖不可以戛擊爲祝

敵然戛擊者祝敵之用也故經言戛擊鳴球搏拊琴瑟以詠其言相錯成文意自可見若以爲考擊則經文簡質不當言戛言擊而又言鳴拊則明有其制周禮太師登歌令奏擊拊則拊正爲堂上之樂不得謂之拊循矣

球 玉磬也

周禮考工磬氏爲磬倨句

音一矩有半注云必先度

矩爲股而求之弦既而一矩有半觸其弦則其博爲磬之倨句也磬有大小此假矩以定倨句耳

一博股博也股爲二鼓爲三參分其股博去一以爲鼓博

參分其股博以其一爲之厚

鄭司農云股磬之上大者鼓其下小者所當擊

者也立謂股亦面鼓內面假令磬鼓廣四寸已上
半者長九寸也鼓廣三寸長尺三寸半厚一寸已上
則摩其旁鄭司農云磬聲大上則摩鑿其旁已下則

摩其端或作端大下聲濁也短而厚則清小胥正樂縣之位王宮縣

諸侯軒縣卿大夫判縣士特縣鄭司農云宮縣四面

又去一面特縣又去一面四面象宮室三面其形凡

縣鐘磬半為堵全為肆鐘磬者編縣之二八十一

一堵謂之肆諸侯之大夫半天子之大夫西縣鐘肆

縣磬士亦半天子之士縣磬而已薛圖曰天子八堵

四肆諸侯六堵三肆卿大夫四堵二肆士二堵一肆

通志曰書云泗濱浮磬泗濱石可以為磬

華原石故自樂天

琴瑟

琴操曰伏羲作琴世本曰神農作琴樂記曰舜作

弦之琴以歌南風明堂位曰大琴大瑟中琴小瑟四

代之樂器也樂書曰琴長八尺一寸正度也廣

琴長三尺六寸六分象三百六十六日絃象五行大

絃為君寬和而溫小絃為臣清廉不亂文王武王

二絃以合君臣之恩通典言伏羲作琴以修身理性

自虎通曰琴禁也琴止於雅以正人心也

通志曰桓譚新論曰五弦第一弦為宮其次商角徵

羽文王武王各加一弦以為少宮少商說者不同又

琴之始作或云伏羲或云神農諸家所說莫能詳矣
 爾雅云大琴謂之離二十七弦今無其器齊桓公曰
 號鐘楚莊曰繞梁相如曰綠綺伯喈曰焦尾而傳立
 琴賦則曰非伯喈也瑟世本云庖犧作五十絃黃帝
 使素女鼓瑟哀不自勝乃破為二十五絃具二均聲
 禮圖舊云雅瑟長八尺一寸廣一尺八寸二十三絃
 其常用者十九絃其餘四絃謂之番番羸也頌瑟長
 七尺二寸廣尺八寸二十五絃盡用之易通卦驗人
 君冬至日使八能之士鼓黃鐘之瑟瑟用槐木長八
 尺一寸夏至日瑟用桑木長五尺七寸

槐取其氣上也桑取其氣

下見通志也

禮書曰樂記曰清廟之瑟朱絃而疏越尚書傳曰大
 琴練絃達越大瑟朱絃達越蓋越底孔也疏達通之
 也朱絃練而朱之也蓋絲不練則勁而聲清練則熟
 而聲濁孔小則聲急大則聲遲故疏越以遲其聲然
 後不至於太急練絲以濁其聲然後不失之太清

以詠

郊特牲曰歌者在上匏竹在下貴人聲也

周禮大師大祭帥瞽登歌令奏擊拊鄭司農云登歌
 歌者在堂也登歌下管貴人聲也

禮仲尼燕居升歌清廟示德也

堂下樂也

管

蔡氏曰猶周禮所謂陰竹之管孤竹之管孫竹之管也

周禮春官大司樂注云孤竹竹特生者孫竹竹枝根之未生者陰竹生於山北者

大師下管播樂器令奏鼓輓注云管者貴人氣也

周禮小師掌教簫管簨矇掌播簫管笙師掌吹箎

燕禮大射皆下管新宮禮記曰下管象詩曰

鏘簫管備舉爾雅曰大管謂之箛音嬌其中謂之篴乃結

反小者謂之籥

鄭司農曰管如箛六孔說文亦曰管六孔十二月之音鄭康成曰管如籥而小併兩而吹之

通志曰爾雅曰長尺圍寸併漆之有底古者以玉為

管舜之時西王母獻白玉琯是也月令均琴瑟管簫

蔡邕章句曰管形長尺圍寸有孔無底其器今亡詩

云嘒嘒管聲

鼗鼓

蔡氏曰如鼓而小有柄持而搥之則旁耳自擊

世紀曰帝嚳命倕作鞀先儒謂小鼓有柄曰鞀大鞀
謂鞀

周官小師掌教鼓鼗鼗瞽瞽掌播鼗蓋鼗之播也有瞽
矇者有眡矇者而其制鄭氏以為如鼓而小有柄持
而播之有耳自擊是也周禮圖曰鼗所以節樂賓至
乃作樂故知賓至播之以作樂也

通志曰世本云夷作鼓以桴擊之曰鼓以手播之曰
鼗

祝敵

又見前
擊下

詩曰鼗鼓祝敵荀卿曰鞀祝拊控榻明堂位曰拊擊

先儒謂之祝敵也爾雅曰所以鼓祝謂之止所以鼓
敵謂之斝

通典曰碎竹以擊其首而逆戛以止樂宋依唐制以
竹為斝長二尺四寸破一端為十二莖樂將止先擊
其首次三戛之此以漢大予樂言之蓋鼓祝謂之止
欲戒止於其早也鼓敵謂之斝謂脩潔於其後也祝
方二尺四寸陰也敵二十七鉏鋸陽也樂作陽也以
陰數成之樂止陰也以陽數成之固天地自然之理
也聲之所出以虛為本控以空然後可擊及其止則
歸於實焉故敵為伏虎之形則實而已

樂記曰聖人作為柷楬

上苦江切
下苦八切

笙

蔡氏曰笙以匏爲之列管於匏中又施簧於管端禮記曰女媧之笙簧世本曰隨作笙通典曰未知何代人也禮曰三笙一和而成聲周禮笙師掌教吹竽笙先儒謂笙列管匏中施簧管端大者十九簧小者十二簧長四尺簧金鏤爲之後世雅樂和皆二十七簧外設二管不定置謂之義管每變均易調則更用焉由是定置二管於匏中爲十九簧笙師祭祀共鐘笙之樂鄭氏曰與鐘相應曰笙韓非曰笙者五聲之

長

通典曰說文曰笙正月之音物生故謂之笙十三簧象鳳之身列管匏內施簧管端宮管在中央三十六簧曰竽宮管在左傍十九簧至十三簧曰笙其他皆相似也大笙謂之簧小笙謂之和詩傳曰吹笙則鼓簧矣蓋笙中之簧也爾雅曰笙十九簧者曰巢十三簧者曰和漢章帝時零陵文學奚景於舜祠得笙白玉管後代易之以竹耳笙亦匏也今之笙竽以木代匏而漆殊愈於匏荆梁之南尚仍古制南蠻笙則是匏其聲甚劣

蔡氏曰鑪大鐘也葉氏曰鐘與笙相應曰笙鐘與歌相應曰頌鐘頌或謂之鑪詩賁鼓維鑪是也大射禮樂人宿懸于阼階東笙磬西面其南笙鑪西階之西頌磬東面其南頌鐘頌鐘即鑪鐘也

考索曰明堂位垂之和鐘世本云垂作鐘傳曰伏羲之孫鼓延始為鐘考工記六分其金而錫居一謂之鍾鼎之齊才細切鳧氏為鍾兩欒謂之鈇鐘口角也鈇

間謂之于于上謂之鼓鄭司農云于鐘唇之上祛也鼓所擊處鼓上謂

之鈺鈺上謂之舞舞上謂之甬甬上謂之衡此二名者鐘柄

鍾縣謂之旋旋蟲謂之幹立謂今時旋有蹲熊蟠龍辟邪鍾帶謂之

篆篆間謂之枚枚謂之景鄭司農云枚鐘乳也立謂每處有九面三十六干

上之攢音摩謂之隧攢所擊之處鍾已厚則石已薄則播倭

則柞聲大外也弇則鬱聲不揚鍾大而短則其聲疾而短聞

鍾小而長則其聲舒而遠聞

爾雅曰大鐘謂之鑪其中謂之剽音漂小謂之棧

通志山海經云炎帝之孫鼓延始為鐘禮記云垂之

和鐘鄭康成云垂堯時鐘工未知孰是

朱子曰鑪鐘甚大特懸鐘也衆樂未作先擊此鐘以

發其聲樂既闋乃擊特懸磬以收其韻

又曰大曰鐻爾雅謂之鏞

簫韶九成

蔡氏曰簫古文作劓舞者所執之物說文云樂名劓韶季札觀周樂見舞韶劓者則劓韶蓋舜樂之總名也今文作簫故先儒誤以簫管釋之九成者樂之九成也功有九敘故樂有九成九成猶周禮所謂九變也孔子曰樂者象成者也故曰成

八音 見通志

金一

鐘

棧

鐻

鐻于

鐻

鐻

鐻

方響

銅鈸

銅鼓

凡十

鐘見前棧鐘東晉初得之則爾雅所謂鐘小者棧也

小而編次之亦曰編鐘鐻如鐘而大按前代有大鐘

若周之無射非一皆謂之鐘也鐻于鐻時旬反古禮器也

圓如錐頭大上小下周禮以金鐻和鼓宋史云今人

間猶時有其器則宋非廟庭所用廣漢什邡人段祖

以淳于獻始興王鑑其器高三尺六寸六分圍二尺

四寸圓如簫音動銅色黑如漆甚薄上有銅馬以繩懸

馬令去地尺餘灌之以水又以器盛水於下以芒當

心跪注鐻于以手震芒則聲如雷清響良久乃絕後

周平蜀得之斛斯徵觀之曰錡于也依于寶周禮注
驗之如其言也（鏡）如編鐘而無舌有柄搖之以止鼓
漢鼓吹曲有鏡歌（錡）錡也形如小鐘軍行鳴之以爲
鼓節周禮以金錡節鼓近代有如大銅壘垂而擊之
以節鼓呼曰錡（鐸）大鈴也周禮有以金鐸通鼓三禮
圖云以銅爲之木舌爲木鐸金舌爲金鐸（方響）梁有
銅磬蓋今方響之類也方響以鐵爲之脩九寸廣二
寸圓上方下架如磬而不設業倚於架上以代鐘磬
人間所用纜三四寸（銅鈸）亦謂之銅盤出西戎及南
蠻其圓數寸隱起如浮漚貫之以韋相擊以和樂也

南蠻國大者圓數尺或謂齊穆王素所造（銅鼓）鑄銅
爲之虛其一面覆而擊其上南夷扶南天竺類皆如
此嶺南豪家則有之大者廣丈餘（西戎有吹銅角長
可二尺形如牛角）

石二

磬

磬虛嬌

（凡二）

磬世本云叔所造不知何代人又曰無句作磬（古史
考曰）
堯時人也禮記
曰叔之離磬周禮磬師掌教擊磬教縵樂燕樂之
鐘磬（馨）爾雅曰馨形似黎管以玉爲之（餘見前
鳴球下）

土三

墳

任

（凡二）

墳世本云暴辛公所造亦不知何代人周畿內有暴國豈其時人乎爾雅曰燒土為之大如鴉子銳上平底形似稱鍾六孔小者如雞子大曰鼙音在說文曰瓦器也所以盛酒漿秦人鼓之以節歌也爾雅曰盎謂之缶注云盆也詩云坎其擊缶

革四

鼓

齊鼓

擔鼓

羯鼓

都曇鼓

毛員鼓

荅臙鼓

雞婁鼓

正鼓

節鼓

撫拍

雅

凡十二

鼓世本云夷作鼓以桴擊之曰鼓以手搯之曰鼗周

禮地官掌教六鼓四金之音聲以節聲樂以和軍旅以正田役教為鼓而辨其聲用以雷鼓鼓神祀以靈鼓鼓社祭以路鼓鼓鬼享以鼗鼓鼓軍事以鼙鼓鼓役事以晉鼓鼓金奏禮記云夏后之鼓足殷楹鼓周懸鼓足謂四足也楹謂之柱貫中上出也懸者設之篋簾應鼓在大鼓側以和大鼓小鼓有柄曰鞀大鞀謂之鞀月令仲夏修鞀鞀是也然則鞀鞀即鞀類也帝王紀曰帝嚳命垂作鞀又有鼙鼓焉近代有腰鼓大者瓦小者木皆廣管而織腹齊鼓狀如漆桶大頭設齊於鼓面如麝齊故曰齊鼓擔鼓如小甕先冒以革而漆之羯鼓正如漆篳

兩頭俱擊以出羯中故號羯鼓亦謂之兩杖鼓都曇
 鼓似腰鼓而小以槌擊之毛員鼓似都曇而稍大荅
 臈鼓制廣羯鼓而短以指指之其聲甚震俗謂之措
 鼓雞婁鼓正員而管尾可擊之處平可數寸正鼓和
 鼓者一以正一以和皆腰鼓也節鼓狀如博局中間
 員孔適容其鼓擊以節樂也節不知誰所造傳玄節
 賦云黃鑕音橫唱歌九韶與舞口非節不詠手非節不
 拊此則所從來亦遠矣撫拍以韋為之實之以糠撫
 之以節樂也雅周禮春官笙師而掌教雅以教祓樂
 教視瞭也鄭衆曰雅狀如漆筍而傘口大二圍長三

尺六寸以羊韋輓之有兩紐疏畫之賈公彥云長疏
 而畫之賓醉而出奏祓夏以此器築地為之行節以
 明不失禮

絲五

琴瑟 琴瑟 筑 箏 箏 琵琶 阮咸

篳篥 監篳篥 凡八

琴瑟見前筑不知誰所造也史籍惟云高漸離善擊
 筑漢高祖過沛所擊釋名曰筑似箏細項按今制身
 長四尺三寸項長三寸圍四寸五分頭七寸五分上
 濶七寸五分下濶六寸五分箏秦聲也傳玄箏賦序

曰世以爲蒙恬所造今觀其器上崇似天下平似地
中空準六合絃柱擬十二月設之則四象在鼓之則
五音發斯乃仁智之器豈蒙恬亡國之臣能關思哉
今清樂箏並十有二絃他樂皆十有三絃軋箏以片
竹潤其端而軋之彈箏則用骨爪長寸餘以代指琵琶
傳立琵琶賦曰漢遣烏孫公主嫁昆彌念其行道
思慕故使工人裁箏筑爲馬上之樂今觀其器中虛
外實天地象也盤圓柄直陰陽敘也柱十有二配律
呂也四絃法四時也以方俗語之曰琵琶取其易傳
於外國也風俗通曰以手琵琶因以爲名釋名曰推

手前曰批引手却曰把杜摯曰秦苦長城之役百姓
絃鼗而鼓之並未詳孰實其器不列兩廂今清樂奏
琵琶俗謂之秦漢子圓體脩頸而小疑是絃鼗之遺
制傳玄曰體圓柄直柱十有二其他皆兌上銳下曲
項形制稍大本出胡中俗傳是漢制兼似兩制者謂
之秦漢蓋謂通用秦漢之法梁史稱侯景之害簡文
帝也使太樂令彭雋齎曲項琵琶就帝飲則南朝若
無曲項者五絃琵琶稍小蓋北國所出舊彈琵琶皆
用木撥揮之唐貞觀中始有手彈之法今所謂搗琵琶
者是也風俗通謂以手琵琶之乃知非用撥之義

豈上代固有撝之者手彈法近代已廢自裴洛兒始
 爲之阮咸亦秦琵琶也而項長過於今制列十有三
 柱武后時蜀人蒯朗於古墓得之晉竹林七賢圖阮
 咸所彈與此類同因謂之阮咸咸世以善琵琶知音
 律稱蒯朗初得銅者時莫識之太常少卿元行沖曰
 此阮咸所造乃令匠人改以木爲之聲甚清雅(箜篌)
 漢武帝使樂人侯調所作以祠太乙或謂侯暉所作
 其聲坎坎應節謂之坎侯聲訛爲箜篌者因樂工人
 姓耳古施郊廟雅樂近代專用於楚聲宋孝武大明
 中吳興沈懷遠被徙廣州造繞梁其器與箜篌相似

懷遠亡其器亦絕或謂師延靡靡樂非也舊說一依
 琴制今按其形似瑟而小絃用撥彈之如琵琶也
 豎箜篌胡樂也漢靈帝好之體曲而長二十三絃豎
 抱於懷中用兩手齊奏俗謂擘箜篌鳳首箜篌頸有
 軫

木六

祝

敵

春檣

拍板

(凡四)

祝敵見前春檣周制笙師掌以教祓樂虛中如筒無
 底鄭衆曰春檣以竹大五六寸長七尺短者一二尺
 其端有兩空縣畫以手築地賓醉而出以節之舉春

杵亦謂之頓相助也以節樂也或謂梁孝王築睢陽城擊鼓爲下杵之節睢陽操用春檣後代因之拍板長濶如手重十餘枚以韋連之擊以代拚拚擊其節也情發於中手拚足蹈拚者因其聲以節舞龜茲伎人彈指爲歌舞之節亦拚之意也

匏七

笙

竽

凡七

笙見前竽亦匏也

見前

竹八

簫

管

篪

七星

籥

笛

篳篥

笳

角

凡九

簫世本曰舜所造其形參差象鳳翼十管長二尺爾

雅曰編二十三管長一尺四寸者曰管音言十六管長

尺三寸者曰筴音交凡簫一名籟前代有洞簫今無其

器蔡邕曰簫編竹有底大者二十三管小者十六管

長則濁短則清以蜜蠟實其底而增減之則和然則

邕時無洞簫矣管見前篪世本曰暴辛公所造舊制

云一曰管非也雖不知暴辛公何代人而非舜前人

明矣舜時西王母獻琯則是已有此器辛公安得造

篪乎爾雅曰大篪謂之沂篪以竹爲之長尺四寸圍

三寸一孔上出寸三分名曰翹橫吹之小者尺二寸
 廣雅云八孔今有胡吹非雅器也蔡邕月令章句云
 篪竹也六孔有距橫吹之七星不知誰所作其長盈
 尋籥不知誰所造按禮記葦籥伊耆氏之樂也伊耆
 已有籥矣周禮有籥師掌教國子秋冬吹籥歷代文
 舞之樂所執羽籥是也蓋詩所謂左手執籥右手秉
 翟爾雅云籥如笛三孔而短小廣雅云七孔大者曰
 產中者仲小者籥中丁仲反籥音握笛馬融長笛賦此器起
 近代出於羌中京房備其五音又稱丘仲工其事不
 言所造風俗通曰丘仲造笛長尺四寸七孔武帝時

人後更有羌笛二說不同未詳孰實今長笛去觜其
 加觜者謂之義觜笛按橫笛小篪也出漢靈帝好胡
 笛宋書云有胡篪出於胡吹即謂此胡吹歌云快馬
 不須鞭拗折楊柳枝下馬吹橫笛愁殺路傍兒此歌
 元出於北國知橫笛是此名也篳篥本名悲篳出於
 胡中其聲悲或云儒者相傳胡人吹角以驚馬後乃
 以筳為管竹為管筳杜摯有筳賦云李伯陽入西戎
 所造晉先蠶注車駕住吹小菰發吹大菰菰即筳也
 又有胡筳漢舊儀籥錄有其曲不記所出本末也角
 書記所不載或出羌胡以驚中國馬馬融又云出吳

越

八音之外又有三

一桃皮東夷有卷桃皮正貝大蠶也容可數升並吹

之以節樂亦出南蠻三葉銜葉而嘯其聲清震橘柚

尤善或云卷蘆葉為之形如筍首也

淡出於此國味對商氣此谷出華菓木谷燕菜出於
亦取辨得得對對下此火對商味味此對此對
亦未嘗定有辨辨出於此對對此對此對此對
亦微辨辨之對對對對對對對對對對對對對對
八音與此亦商江詩不同未辨辨實今是商未辨其

朱子琴律說圖

以黃鐘一均之聲為例

尚書通考卷六 十八

琴長四尺五寸

黃鐘九寸琴長

九尺折其半為

四尺五寸起龍

巖至臨嶽

一上生者三分去

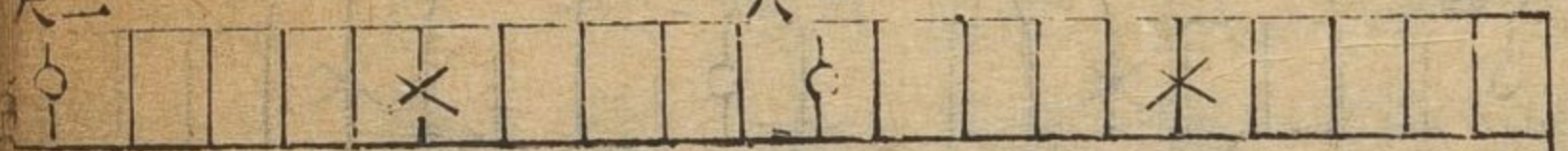
益一以宮祉商

羽角為序

尺一

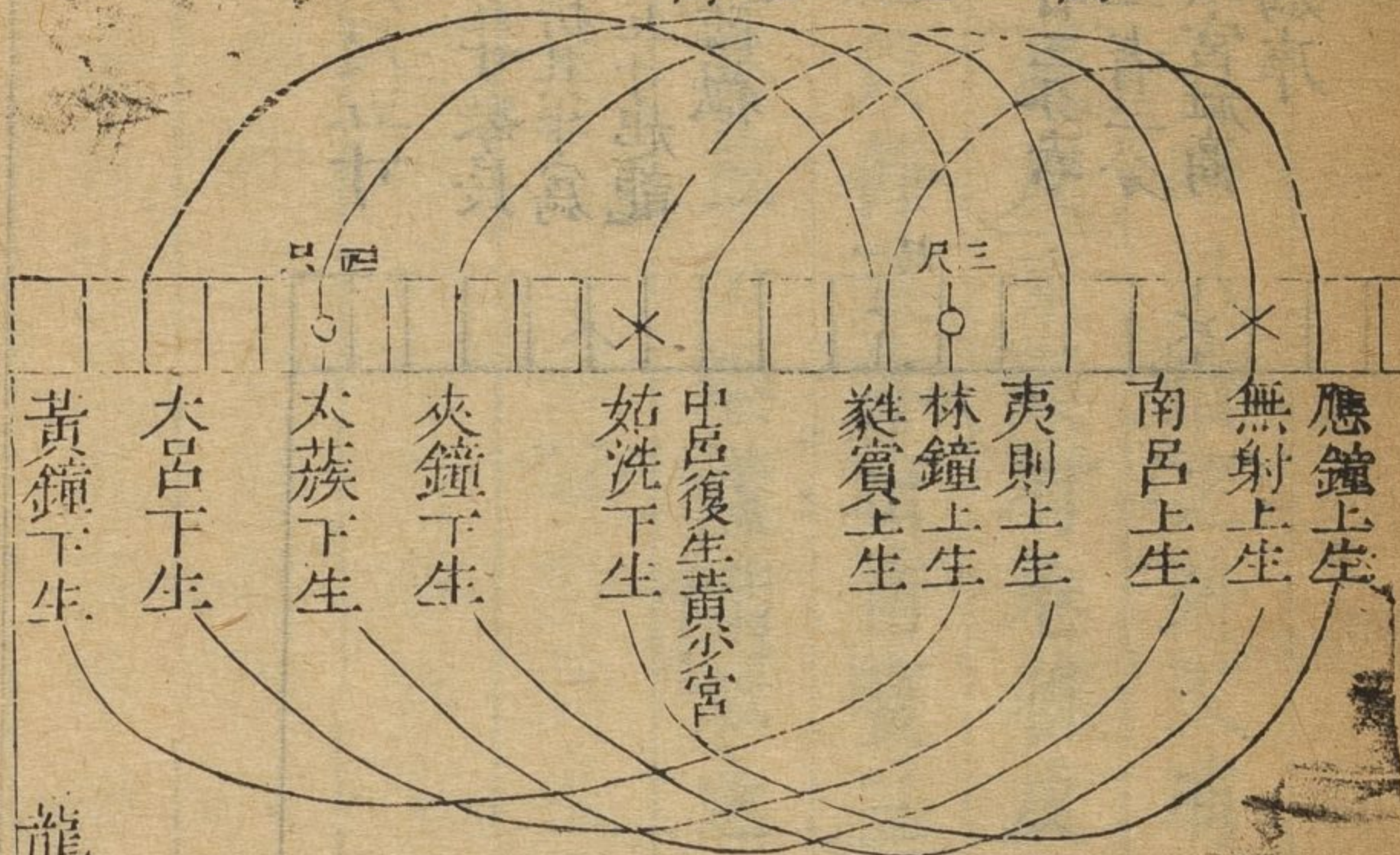
尺二

尺一



七	六	五	四	三	二	一	少聲	臨嶽
商	角	祉	羽	寧	商	角	祉	亦
角	祉	羽	宮	寧	角	祉	羽	宮
祉	羽	宮	商	寧	祉	羽	宮	商
羽	宮	商	角	寧	羽	宮	商	角
宮	商	角	祉	寧	宮	商	角	祉
	商	角	祉	寧	商	角	祉	羽
	角	祉	羽	寧	角	祉	羽	宮
	角	祉	羽	寧	角	祉	羽	宮

布徽之法
亦皆用三
分去一之
數七至一
疏密與七
至十三同



宮	商	角	徵	羽	宮
少宮	少商	少角	少徵	少羽	少宮
太清	太商	太角	太徵	太羽	太宮
黃鐘	林鐘	南呂	蕤賓	姑洗	應鐘
散	散	散	散	散	散
初弦	二弦	三弦	四弦	五弦	六弦

朱子琴律說

太史公五聲數曰九九八十一以為宮

得五十四以為祉

三分去一得四十八以為羽

六十四以為角

九尺而折其半故為四

尺五寸而折其半故為四

上生太簇

呂五寸一分為羽

寸一分為角

分六釐

何書通考卷六

七

分八釐位在十徽九徽之間內三尺一寸大呂八寸

三分七釐六毫在龍齶內二寸半內四尺二夷則五

寸五分五釐一毫在九徽八徽之間內二尺八寸夾

鐘七寸四分三釐七毫三絲為第十二徽內三尺

射無射四寸八分八釐八絲在八徽內二尺五

中呂六寸五分八釐三毫四絲六忽為第十徽亦為

寸徽外一尺一寸復生變黃鐘八寸七分八釐有奇

今少宮以下即其半聲為四寸三分八釐有奇也○

以上十二律並用太史公九分寸法約定周禮鄭注

以從簡便凡律寸皆九分分皆九釐釐皆九毫毫皆

九絲絲皆九忽琴尺皆十寸寸皆十分分皆十釐釐以下不收

按此以上為自龍齶之內至於七徽左方十二律

之位而七徽以後之說亦附其後蓋琴之有徽所

以分五聲之位而配以當位之律以待抑按而取

聲而其布徽之法則當隨其聲律之多少律管之

長短而三分損益上下相生以定其位如前之說

今人殊不知此其布徽但以四折取中為法蓋亦

下俚立成之小數雖於聲律之應若簡切而易知

但於自然之法象懵不知其所自來則恐不免有

未盡耳 或曰若子之言聲數也律分也徽寸也

三者之相與皆迂回屈曲而難通無乃出於牽合之私耶曰律之九分也數之八十一也琴之八尺

一十也三者之相與固未嘗有異焉今以琴之太長而不適於用也故十其九而為九尺又折其半而為四尺五寸則四尺五寸之琴與夫九寸之律八十一之數亦未始有異也蓋初絃黃鐘之宮次絃太簇之商三絃姑洗之角四絃林鐘之祉五絃南呂之羽六絃黃清之少宮七絃太清之少商皆起於龍齧皆終於臨嶽其長皆四尺五寸是皆不待抑按而為本律自然之散聲者也而是七絃者一絃之中又各有五聲十二律者凡三焉且以初絃五聲之初言之則黃鐘之律固起於龍齧而為

宮聲之初矣

數八十一律九寸

太簇則應於十三

徽之左而為商

數七十二律八寸

姑洗則應於十一

徽而為角

數六十四律七寸一分徽內三尺五寸

有奇徽內三尺四寸但姑洗惟三絃用之餘絃則皆用中呂

林鐘則應於九而

為祉

數五十四律六寸

南呂則應於八而為羽

數四十八

律六寸徽內

次絃則太簇之律固起於龍齧而

為商之初矣

用宮數後倣此

而其姑角應於十三之左

用商

數後倣此林祉應於十南羽應於九黃清少宮應於八

之右三絃則姑洗之律固起於龍齧而為角之

初矣而林祉應於十三南羽應於十一黃清少宮

應於九太清少商應於八 四絃則林鐘之律固
起於龍觀而為祉之初矣而南羽應於十三黃清
少宮應於十太清少商應於九少角應於八 五
絃則南呂之律固起於龍觀而為羽之初矣黃清
少宮則應於十二少商應於十少角應於八九之
間 六絃之黃清則固起於龍觀而為少宮之初
矣少商則應於十三少角則應於十少祉則應於
九少羽則應於八 七絃之太清則固起於龍觀
而為少商之初矣少角則應於十二少祉則應於
十少羽則應於九少宮之少則應於七八之間故

皆按其應處而鼓之然後其聲可得而見而聲數
律分與其徽內之長無不合焉然此皆黃鐘一均
之聲也若大呂夾鐘蕤賓夷則無射應鐘之為律
則無所用於黃鐘故必因旋宮而後合於五聲之
位其在於此則雖有定位而未當其用也 大在黃
太之間
律八寸七分七釐有奇內四尺二寸半 夾在太
姑之間律七寸四分三釐有奇內三尺八寸 蕤
在中林之間律六寸二分八釐內三尺一寸五分
夷在南林之間律五寸五分五釐有奇內二尺
八寸半 無在南右律四寸八分八釐有奇內二
尺五寸 應在無右律四寸六分六釐內二尺四
寸 蕤宮見 若自七徽之後以至四徽之前則五
聲十二律之應亦各如其初之次而半之 初絃七
徽承羽

而為宮六七間為商六右為角五為祉四為羽。次絃七徽承宮而為商六左為角六右為祉五為羽四五間為宮。三絃七徽承商而為角六左為祉六右為羽六左為角五右為商。四絃七徽承角而為祉六左為角六右為羽六左為角五右為商。五絃七徽承祉而為羽六左為角六右為祉六左為角五右為商。六絃七徽承羽而為祉六左為角六右為羽六左為角五右為商。七絃七徽承宮而為商六右為角五為祉四為羽。八絃七徽承宮而為商六右為角五為祉四為羽。九絃七徽承宮而為商六右為角五為祉四為羽。十絃七徽承宮而為商六右為角五為祉四為羽。十一絃七徽承宮而為商六右為角五為祉四為羽。十二絃七徽承宮而為商六右為角五為祉四為羽。十三絃七徽承宮而為商六右為角五為祉四為羽。十四絃七徽承宮而為商六右為角五為祉四為羽。十五絃七徽承宮而為商六右為角五為祉四為羽。十六絃七徽承宮而為商六右為角五為祉四為羽。十七絃七徽承宮而為商六右為角五為祉四為羽。十八絃七徽承宮而為商六右為角五為祉四為羽。十九絃七徽承宮而為商六右為角五為祉四為羽。二十絃七徽承宮而為商六右為角五為祉四為羽。二十一絃七徽承宮而為商六右為角五為祉四為羽。二十二絃七徽承宮而為商六右為角五為祉四為羽。二十三絃七徽承宮而為商六右為角五為祉四為羽。二十四絃七徽承宮而為商六右為角五為祉四為羽。二十五絃七徽承宮而為商六右為角五為祉四為羽。二十六絃七徽承宮而為商六右為角五為祉四為羽。二十七絃七徽承宮而為商六右為角五為祉四為羽。二十八絃七徽承宮而為商六右為角五為祉四為羽。二十九絃七徽承宮而為商六右為角五為祉四為羽。三十絃七徽承宮而為商六右為角五為祉四為羽。三十一絃七徽承宮而為商六右為角五為祉四為羽。三十二絃七徽承宮而為商六右為角五為祉四為羽。三十三絃七徽承宮而為商六右為角五為祉四為羽。三十四絃七徽承宮而為商六右為角五為祉四為羽。三十五絃七徽承宮而為商六右為角五為祉四為羽。三十六絃七徽承宮而為商六右為角五為祉四為羽。三十七絃七徽承宮而為商六右為角五為祉四為羽。三十八絃七徽承宮而為商六右為角五為祉四為羽。三十九絃七徽承宮而為商六右為角五為祉四為羽。四十絃七徽承宮而為商六右為角五為祉四為羽。四十一絃七徽承宮而為商六右為角五為祉四為羽。四十二絃七徽承宮而為商六右為角五為祉四為羽。四十三絃七徽承宮而為商六右為角五為祉四為羽。四十四絃七徽承宮而為商六右為角五為祉四為羽。四十五絃七徽承宮而為商六右為角五為祉四為羽。四十六絃七徽承宮而為商六右為角五為祉四為羽。四十七絃七徽承宮而為商六右為角五為祉四為羽。四十八絃七徽承宮而為商六右為角五為祉四為羽。四十九絃七徽承宮而為商六右為角五為祉四為羽。五十絃七徽承宮而為商六右為角五為祉四為羽。五十一絃七徽承宮而為商六右為角五為祉四為羽。五十二絃七徽承宮而為商六右為角五為祉四為羽。五十三絃七徽承宮而為商六右為角五為祉四為羽。五十四絃七徽承宮而為商六右為角五為祉四為羽。五十五絃七徽承宮而為商六右為角五為祉四為羽。五十六絃七徽承宮而為商六右為角五為祉四為羽。五十七絃七徽承宮而為商六右為角五為祉四為羽。五十八絃七徽承宮而為商六右為角五為祉四為羽。五十九絃七徽承宮而為商六右為角五為祉四為羽。六十絃七徽承宮而為商六右為角五為祉四為羽。六十一絃七徽承宮而為商六右為角五為祉四為羽。六十二絃七徽承宮而為商六右為角五為祉四為羽。六十三絃七徽承宮而為商六右為角五為祉四為羽。六十四絃七徽承宮而為商六右為角五為祉四為羽。六十五絃七徽承宮而為商六右為角五為祉四為羽。六十六絃七徽承宮而為商六右為角五為祉四為羽。六十七絃七徽承宮而為商六右為角五為祉四為羽。六十八絃七徽承宮而為商六右為角五為祉四為羽。六十九絃七徽承宮而為商六右為角五為祉四為羽。七十絃七徽承宮而為商六右為角五為祉四為羽。七十一絃七徽承宮而為商六右為角五為祉四為羽。七十二絃七徽承宮而為商六右為角五為祉四為羽。七十三絃七徽承宮而為商六右為角五為祉四為羽。七十四絃七徽承宮而為商六右為角五為祉四為羽。七十五絃七徽承宮而為商六右為角五為祉四為羽。七十六絃七徽承宮而為商六右為角五為祉四為羽。七十七絃七徽承宮而為商六右為角五為祉四為羽。七十八絃七徽承宮而為商六右為角五為祉四為羽。七十九絃七徽承宮而為商六右為角五為祉四為羽。八十絃七徽承宮而為商六右為角五為祉四為羽。八十一絃七徽承宮而為商六右為角五為祉四為羽。八十二絃七徽承宮而為商六右為角五為祉四為羽。八十三絃七徽承宮而為商六右為角五為祉四為羽。八十四絃七徽承宮而為商六右為角五為祉四為羽。八十五絃七徽承宮而為商六右為角五為祉四為羽。八十六絃七徽承宮而為商六右為角五為祉四為羽。八十七絃七徽承宮而為商六右為角五為祉四為羽。八十八絃七徽承宮而為商六右為角五為祉四為羽。八十九絃七徽承宮而為商六右為角五為祉四為羽。九十絃七徽承宮而為商六右為角五為祉四為羽。九十一絃七徽承宮而為商六右為角五為祉四為羽。九十二絃七徽承宮而為商六右為角五為祉四為羽。九十三絃七徽承宮而為商六右為角五為祉四為羽。九十四絃七徽承宮而為商六右為角五為祉四為羽。九十五絃七徽承宮而為商六右為角五為祉四為羽。九十六絃七徽承宮而為商六右為角五為祉四為羽。九十七絃七徽承宮而為商六右為角五為祉四為羽。九十八絃七徽承宮而為商六右為角五為祉四為羽。九十九絃七徽承宮而為商六右為角五為祉四為羽。一百絃七徽承宮而為商六右為角五為祉四為羽。

初絃一徽之後下至七絃四五之間初絃一聲次絃二聲三絃三聲四絃四聲五絃五聲六絃五聲七絃四聲凡十九聲猶為少少入前三十五聲數內惟六絃一聲七絃二聲凡三聲為第四宮又別為少少聲通為三十八聲。但七徽之左為聲合一琴而計之為百十有二聲。律之初氣厚身長聲和節緩故琴之取聲多在於此七徽則為正聲正律初氣之餘承祉羽既盡之後而黃鐘之宮復有應於此者且其下六徽之為聲律亦皆承其已應之次以復於初而得其齊焉氣已消而後息聲已散而復圓是以雖不及始初之全盛而君子猶有取焉過此則其氣愈散地愈迫聲愈高節愈促而愈不可用矣此六徽以後所

以爲用之少雖四徽亦承已應之次以復於初而

此處但泛聲多取之自當別論而俗曲繁

得其齊而終有所不能及也

聲亦或有取則亦非君子所宜聽也大抵琴徽之分布聲律正與候

氣同是一法而亦不能無少異候氣之法闕地爲

坎盈尺之下先施木案乃植十二管於其上而實

土埋之上距地面皆取一寸而止其管之底則各

隨其律之短長以爲淺深黃鐘最長故最深而最

先應應鐘最短故最淺而最後應今移其法於琴

而論之則所謂龍齧卽木案之地也所謂臨嶽卽

地面之平也聲應之處卽其律寸之短長距案之

遠近也故按此鼓之而其聲可見此其所同也但

律之次第左起而右行者以氣應先後爲之序自

地中而言之也徽之次第右起而左行者以律管

入地淺深爲之序據人在地上目所見者而言之

也此其似異而實同者也其甚異者則管虛而絃

實管有長短而無大小

圍皆九分徑皆三分

絃有大小而無

短長管上平而下不齊絃則下齊而同起於龍齧

也是以候氣者異管而應不同時旣應則其氣遂

達於上而無復升進之漸布徽者亦異絃而應於

同時旣應則各得其量之所受

如以絃大小而循爲五聲之序

序以漸進至於三周而後已此其甚不同者也然
明者觀之以其所異乘保準望而求其所同則是
乃所以益見其同而無可疑者但自有琴以來通
儒名師未有爲此說者余乃獨以荒淺之學聾聵
之耳一旦臆度而誦言之宜子之駭於聽聞而莫
之信也然吾豈以是而必信於當世之人哉姑以
記余之所疑焉耳抑此七絃既有散絃所取五聲
之位又有按徽所取五聲之位二者錯綜相爲經
緯其自上而下者皆自上絃遞降一等其自左而
右者則終始循環或先或後每至上絃之宮而一

齊焉蓋散聲陽也通體之全聲也無所受命而受
於天者也七徽陰也全律之半聲也受命於人而
人之所貴者也但以全聲自然無形數之可見故
今人不察反以中徽爲重而不知散聲之爲尊甚
矣其惑也至其三宮之位則左陽而右陰陽大而
陰小陽一而陰二故其取類左以象君右以象臣
而二臣之分又有左右左者陽明故爲君子而近
君右者陰濁故爲小人而在遠以一君而御二臣
能親賢臣遠小人則順此理而國以興隆親小人
遠賢臣則拂此理而世以衰亂是乃事理之當然

而非人之所能為也又凡既立此律以為宮則凡律之當微而有聲者皆本宮用事之律也其不當微而無聲者皆本宮不用之律也惟第十二微有微無聲亦不當

用未詳律旋而宮變則時異而事殊其遭時而偶俗者自當進据可為之會而發其鳴聲其背時而忤俗者自當退伏無人之境而箝其頰舌此亦理勢之當然而其詳則旋宮之圖說盡之矣

尚書通考卷第六

