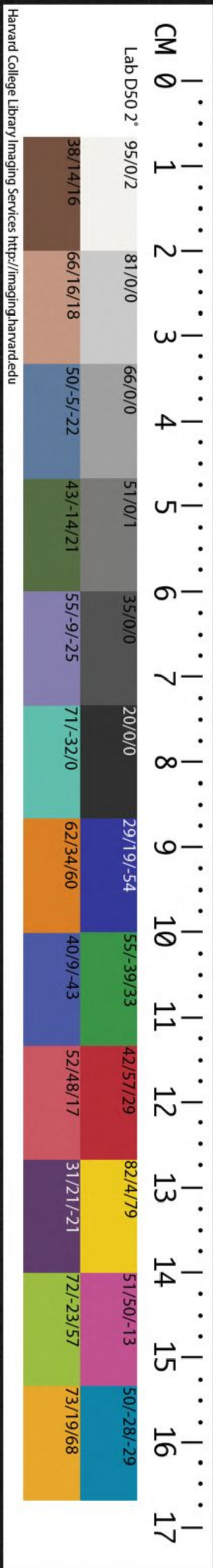
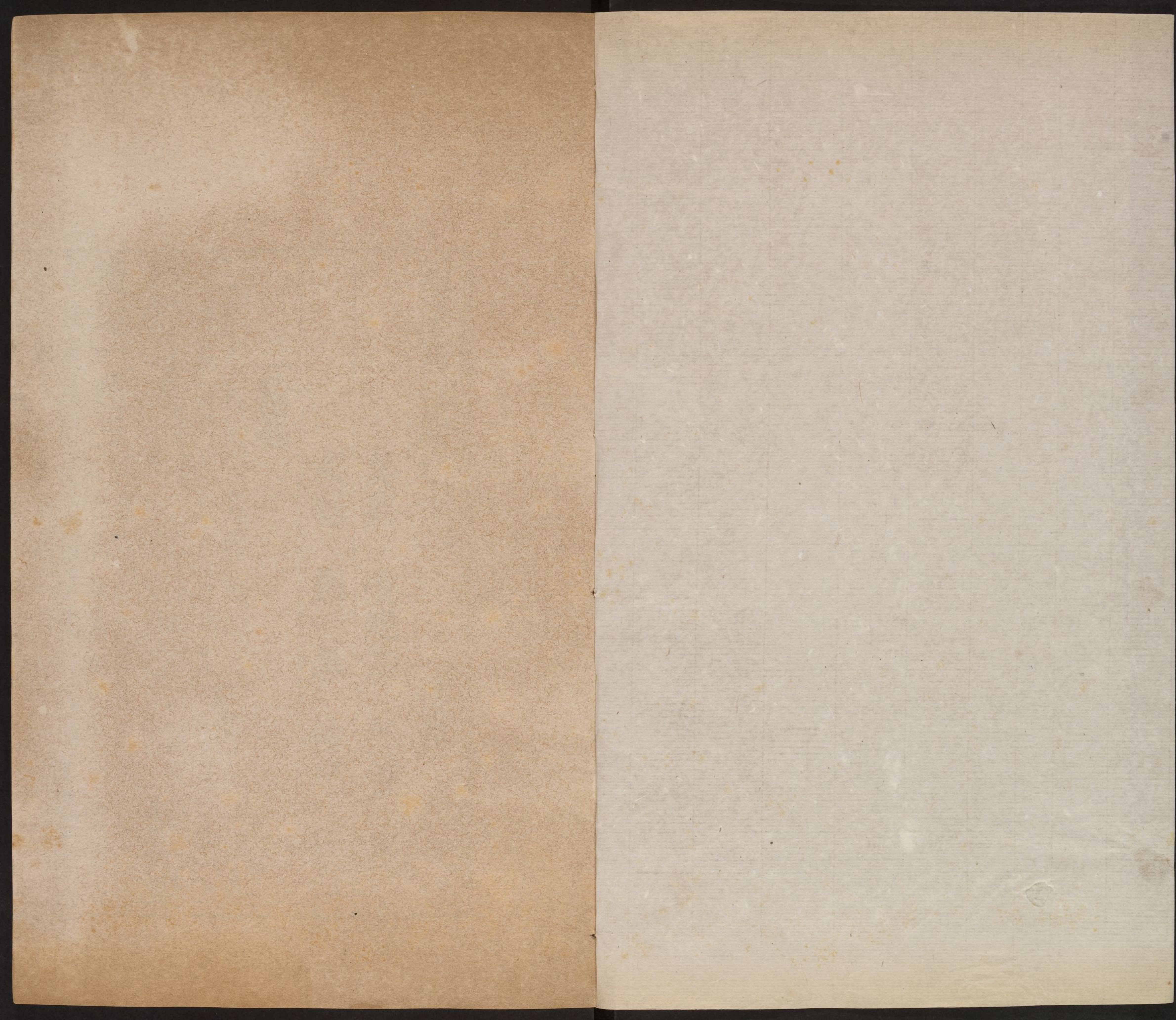


2545/4985  
~~79299/3418~~

CHINESE - JAPANESE LIBRARY OF  
HARVARD - YENCHING INSTITUTE  
AT HARVARD UNIVERSITY  
MAR 15 1941





兩漢雋言卷之十一

後集

吳興 凌迪知 穉哲 輯  
東越 劉 兼 仲思 校

三精篇

三精

光武紀三精霧塞注三精日月星也言昏昧也

天苑

安紀注天苑星名

日舒月速

律書志日月相推日舒月速當其同度謂之合朔

舒先速

後近一遠三

律書志舒先速後近一遠三謂之弦相與為衡分天之中謂之

望以速及舒光盡體伏謂之晦晦朔合離斗建移辰謂之日月之行

道齊景正

哈佛大學漢和圖書館珍藏印

吳興

律書志二至之中道 **步變擿微** 天文志仰占

齊景正春秋分焉 **營頭** 天文志注營頭 **如月** 天文

政步變擿微 **營頭** 天文志注營頭 **如月** 天文

通洞密至 **營頭** 天文志注營頭 **如月** 天文

星如月從太微 **如缶** 天文志大流星如缶 **水**

出入于北斗魁 **如缶** 天文志大流星如缶 **水**

**衡** 天文志東井為水衡 **台宿** 劉玄傳夫三公

公在天 **風雲** 馬武傳威能感會 **天隙** 竇融傳

為三台 **風雲** 風雲奮其智勇 **天隙** 竇融傳

隙注投會天 **天聲** 竇融傳振大漢之天聲注

之間隙也 **天聲** 天聲雷霆之聲甘泉賦曰

天聲起兮 **翠雲** 馮衍乘傳翠 **含元包一** 郵憚

勇士厲 **翠雲** 馮衍乘傳翠 **含元包一** 郵憚

元包一甄陶品類注太極元氣合 **玄包幽室**

三為一謂三才未分包而為一 **玄包幽室**

蘇竟傳玄包幽室文隱事明注包藏也言 **失**

緯書玄秘藏于幽室文雖隱微事甚明驗 **失**

**畧** 蘇竟傳五星失畧天時 **東井** **羽林** 蘇竟

守東井或沒羽林注東井南方之宿天官 **裴**

書曰北宮虛危南方有眾星曰羽林天軍 **裴**

**回躑躅** 蘇竟傳或裴回藩屏或躑躅帝宮注

謂縈繞淹留躑躅 **盈縮成鈎** 蘇竟傳或煌南

謂上下不去也 **盈縮成鈎** 蘇竟傳或煌南

注盈縮猶進退 **營頭** **天槍** 蘇竟傳流星狀

曲如鈎形也 **營頭** **天槍** 蘇竟傳流星狀

**營頭** **天槍** 蘇竟傳流星狀

營頭或 **降澍** 楊厚傳蒙澤太守宗湛使

曰天槍 **降澍** 楊厚傳蒙澤太守宗湛使

郎顛傳天地之道其猶鼓籥注籥如笛六孔

鼓籥其形內虛而氣無窮老子曰天地之間

鼓籥其形內虛而氣無窮老子曰天地之間

鼓籥其形內虛而氣無窮老子曰天地之間

鼓籥其形內虛而氣無窮老子曰天地之間

鼓籥其形內虛而氣無窮老子曰天地之間

鼓籥其形內虛而氣無窮老子曰天地之間

鼓籥其形內虛而氣無窮老子曰天地之間

鼓籥其形內虛而氣無窮老子曰天地之間

鼓籥其形內虛而氣無窮老子曰天地之間

鼓籥其形內虛而氣無窮老子曰天地之間

鼓籥其形內虛而氣無窮老子曰天地之間

鼓籥其形內虛而氣無窮老子曰天地之間

鼓籥其形內虛而氣無窮老子曰天地之間

鼓籥其形內虛而氣無窮老子曰天地之間

鼓籥其形內虛而氣無窮老子曰天地之間

鼓籥其形內虛而氣無窮老子曰天地之間

鼓籥其形內虛而氣無窮老子曰天地之間

其猶索籥虛而  
不屈動而愈出  
**輿鬼** 郎顛傳涉歷輿鬼注天  
官書曰輿鬼南方之宿

**日乘** 日蒙 郎顛傳占曰日乘則有  
傳天道不遠三五復反注三三正也五五行  
也三正五行王者改代之際會也能于此際  
自新如初則 **月滿先節過望不虧** 丁鴻傳間  
道無窮也

節過望不虧此臣驕溢背君專功獨行也注  
易曰天垂象見吉凶故言見戒也月滿先節  
謂未及望 **鮮顛** 班固傳鮮顛  
而滿也 **泚灑** 清塵 班固

傳雨師泚灑 **榮鏡宇宙** 班固傳百王榮鏡宇  
風伯清塵 宙注鏡猶光明也

**天元** 陳寵傳明主嚴天元之  
尊注天元猶乾元也 **紫宮** 霍諝傳吁

門注言有紫宮是 **艷珠** 潤玉 仲長統傳恆  
上帝之所居也

潤 **疾霆** 仲長統傳暴風疾 **橫厲** 崔駰傳氣霓  
注橫厲謂氣盛 **潛暉** 崔駰傳羲和忽以潛暉  
而陵于天也

光微喻王 **天樞** 斗柄 崔駰傳將建天樞執  
莽篡漢 斗柄注北斗七星第

一名為斗柄柄即杓也前 **西嬉** 張衡傳注吾  
書斗運中央制臨四海 欲往于西嬉

金天氏西方之帝 **豐隆軒其震霆** 列缺畢  
少皞也嬉戲也

**其照夜** 張衡傳豐隆軒其震霆今列缺畢其  
照夜注豐隆雷也軒聲也震霆霹靂

也列缺電 **雲黶** 張衡傳雲師黶以交集 **青瑀**  
也畢光也 注雲師屏翳也黶陰貌

也畢光也 **雲黶** 張衡傳雲師黶以交集 **青瑀**  
也畢光也 注雲師屏翳也黶陰貌

也畢光也 **雲黶** 張衡傳雲師黶以交集 **青瑀**  
也畢光也 注雲師屏翳也黶陰貌

也畢光也 **雲黶** 張衡傳雲師黶以交集 **青瑀**  
也畢光也 注雲師屏翳也黶陰貌

也畢光也 **雲黶** 張衡傳雲師黶以交集 **青瑀**  
也畢光也 注雲師屏翳也黶陰貌

也畢光也 **雲黶** 張衡傳雲師黶以交集 **青瑀**  
也畢光也 注雲師屏翳也黶陰貌

也畢光也 **雲黶** 張衡傳雲師黶以交集 **青瑀**  
也畢光也 注雲師屏翳也黶陰貌

也畢光也 **雲黶** 張衡傳雲師黶以交集 **青瑀**  
也畢光也 注雲師屏翳也黶陰貌

也畢光也 **雲黶** 張衡傳雲師黶以交集 **青瑀**  
也畢光也 注雲師屏翳也黶陰貌

也畢光也 **雲黶** 張衡傳雲師黶以交集 **青瑀**  
也畢光也 注雲師屏翳也黶陰貌

張衡傳左青瑀以捷芝  
今注青瑀青文龍也  
素威張衡傳右素威

謂白因車青林  
張衡傳建因車之幕幕兮  
猶青林之苾苾注因車畢

星也青林  
天苑也  
壁壘張衡傳觀壁壘於北

注壁東壁也史記曰羽林天軍西為壁壘  
旁大星為北落牽牛北為河鼓磅礪礪聲也  
天

潢雲漢張衡傳乘雲漢之汎汎兮浮雲  
漢之湯湯注雲漢曰天河也  
招

搖攝提張衡傳倚招搖攝提以低回剡流兮  
注招搖攝提星名也剡流回轉之貌

景雲蔡邕傳屬炎氣於景雲注瑞  
應圖曰景雲者太平之應也  
隱天蔡邕傳隆

隱天  
之高望舒側匿  
蔡邕傳元首寬則望舒眺  
侯王肅則月側匿注望舒

月也尚書大傳曰晦而月見西方  
謂之朏朔而月見西方謂之側匿  
蓋輿延篤

知天之為蓋地之為輿注宋五夫  
言賦曰方地為輿圓天為蓋也  
請霽王允

瓚登臺請霽注說文曰霽雨止  
也郭璞曰南陽人呼雨止曰霽  
緯候方術傳

部注緯七經緯也  
渾儀顯紀登靈臺見史官  
候尚書中候也  
正儀度注儀謂渾儀

以銅為之置于靈臺王者正天文之器也度  
謂日月星辰之行度也史官即太史掌天文

之官機衡  
郎顛傳尚書職在機衡注北斗魁  
也星第三為機第五為衡於天文為

喉推步  
馮鯤傳馮鯤善推步之術注謂究  
舌日月五星之度昏巨節氣之差  
霄

仲長統傳注霄  
風為號令  
張奐傳建寧二年  
大風雨雹霹靂拔

樹詔庶賚言災應張奐曰風為號令鈞陳班

動物通氣順至為休徵逆來為殃咎鈞陳固

傳周以鈞陳之位衛以嚴更之署注周環也

鈞陳紫宮外星也宮衛之位亦象之嚴更之

署行夜天心郎顛傳注李巡曰北極居天心

之司也天心也居北方正四時謂之北辰也

**柱天**齊王續傳齊王續自稱柱天太紫

都賦云放太紫之圓方注放象也太紫謂太

微紫宮也劉向七畧曰明堂之制內有太室

象紫宮南出明堂象太微春秋合誠圖曰太

微其星十二四方史記天官書曰環之斥衛

十二星藩臣皆曰紫宮**風星**任文公傳任文

是太微方而紫宮圓也孫明曉天官風

星秘**嘉澍**明紀長吏各潔齋禱請冀蒙

要嘉澍注時雨所以澍生萬物懸之

**日月**后紀勒勳金石懸之日月注易

傳春秋讖曰投蜺天下怨海內亂注蜺

者斗之亂精也失度投蜺投應也**闕天**

邳暉傳非闕天**三微成著**陳龐傳三微成著

者不可以圖遠義宗曰三微三正十一月陽氣始施

萬物動于黃泉之下微而未著也**茂蒙**張

傳浮茂蒙而上征注茂**天喉舌**李固傳斗為

蒙氣也上征上於天也**天喉舌**李固傳斗為

秋合誠圖曰斗為天**斟酌元氣**斟酌元氣上

之喉舌主出政教**象四七**陳蕃傳諸侯上象四七注謂

傳漢歷久長孔為赤制注**霄零**班固傳甘雨

火德尚赤故云為赤制**霄零**班固傳甘雨

和二年甘露  
降乎河南  
**九乾**  
崔駰傳仰探遠乎九  
乾注九乾謂九重也

**戒節篇**

**戒節**  
明紀方春戒節人以耕桑注禮記孟春  
之月布德和令行慶施惠仲春無作大

事以妨  
農功  
**燠沐**  
明紀春不燠沐注燠暖也沐  
潤澤也言無暄潤之氣也  
**三**

**正三微**  
章紀重三正慎三微注三正謂天地  
人之正所以有三者由有三微之月

王者所以  
奉而成之  
**星迴歲終**  
禮儀志注帝王各以其  
行之盛而祖以其終而

臘火生于寅盛于午終于  
戌故火家以午祖以戌臘  
**逐疫**  
禮儀志先臘  
一日大儺謂

之逐  
**良夜**  
祭遵傳作黃門武樂良夜乃  
罷注良猶深也夜或作久  
**開歲**

**發春**  
馮衍傳開歲發春今百草含英注開  
發皆始也爾雅曰春為發生草木也  
**八**

**魁**  
蘇竟傳仲夏  
甲申為入魁  
**浹辰**  
袁紹曰曾不浹辰罪人  
斯珍注浹而也左傳曰

浹辰之間杜預  
曰十二日也  
**星駕**  
袁紹傳臣即  
星駕席卷  
**祖臘**  
陳寵

咸父子閉門不出入猶用漢家祖臘注漢家  
火行盛于午故以午日為祖也臘者歲終祭

眾神之名臘接也新故交接故大祭以  
報功也漢火行衰于戌故臘用戌日也  
**金行**

**之氣**  
西羌傳西羌人性堅剛勇猛得西方金  
行之氣焉注黃帝素問曰西方者金土

之域其人山居而  
多風水土剛強  
**百六有會**  
董卓傳百六有  
會過剝成災注

前書音義曰四千五百歲為一元一元之中  
有九度陽厄五陰厄四陽為旱陰為水初入



元百六歲有陽厄 **伏閉** 和紀永元六年六月故曰百六之會 已酉初令伏閉盡日

注漢官舊儀曰伏日萬鬼 **行春** 崔駰傳強起行故盡日閉不干他事 行春注郡國

常以春行縣勸人農桑 **日復一日** 光武紀帝振救乏絕班布春令也 曰天下重

器常恐不任日復一 **葶申萌陽** 明紀詔曰方日安能遠期十歲乎 春生養萬物

葶甲宜助萌陽以育時 **敬奉天氣** 明紀息事物注葶葉裏白皮也 寧人敬奉

天 **順陽助生** 章紀冬至之 **歲月驚過** 東平王氣 後順陽助生 蒼傳歲

月驚 **愛日** 王符傳務省徭 **反支日** 王符傳明過 役使之愛日 帝時公車

以反支日不受章奏注凡反支日用月朔為 **正戌亥朔一日反支申酉朔二日反支午未**

朔三日反支辰巳朔四日反支寅卯朔 **達夜** 五日反支子丑朔六日反支見陰陽書 謝甄傳與邊讓共候林 韓康傳自幸柴

宗未嘗不達日達夜 **冒辰** 車冒辰先使者發 **餘日索** 馬援傳吾受厚恩年 **光華顯時** 崔

傳處光華之顯時注 **味爽** 延篤傳嘗味爽櫛日月光華旦復旦今 **暎時** 崔駰傳美伊傅之暎 **富** 安國注尚書曰 **暎時** 時注爾雅曰暎遇也

昧暎也爽明也 **于春秋** 樂恢傳陛下富于春秋注春秋謂年也言年少春秋尚多故曰富

**長聚篇**

**長聚** 光武紀注聚居 **九縣** 光武紀九縣颯回也小于鄉曰聚 注九縣九州也颯

也

也

也

亂也鬱鬱蔥蔥望光武紀王莽使至南陽遙離

鄉劉玄傳共攻離鄉聚藏于綠林中注塢侯宋

馬援傳援奏為置長吏繕城郭久磐京邑宋

起塢侯注塢小障也一曰小城顏夏寥豁馬融傳曠蕩

邑注磐謂盤桓不去高陽里荀淑傳今荀氏有八子

決注顏夏寥豁高陽里故改其里曰高陽里

保阿傅士順紀注保安也阿倚也言可依倚

山陽君宋娥更相貨賂求增邑土也衿帶杜篤傳關梁之險多

之要故地門劉盆子傳注武關山為地門龍

以喻之上為天齊星下為文宿辰

門李膺傳注二秦紀曰河津一名龍門水險

門下數千不得三輔光武紀注謂京兆左馮

上上則為龍也三輔光武紀注謂京兆左馮

分頒六幽肅宗紀光照六幽注六青部滅洪

諸縣幽謂六合幽隱之處也青部傳袁

紹以滅洪為青州刺史時幅裂匈奴傳方春

羣盜颺起而青部殷實幅裂注諸夏

如布帛士鄉鄭玄傳高玄特立一君子軍鄭

之裂也鄉曰昔齊置士鄉君子軍鄭

傳越有君子軍堯堯之地丁鴻傳昔孫叔敖

皆異賢之意也堯堯之地丁鴻傳昔孫叔敖

堯堯之地注堯堯荒極楊終傳寄不毛之荒極

堯堯之地注堯堯荒極楊終傳寄不毛之荒極

論遠東夏吳佑傳李成儒宗知名要會岑彭

爾東夏注東夏東方也要會傳津

鄉當荊州要會注津  
鄉當荆揚之咽喉  
孺城郭  
地也前書音義曰  
鄉當荊州要會注津  
孺地也前書音義曰

### 壤墳篇

**壤墳**

明紀陶丘之北漸就壤墳注  
孔安國白無塊曰壤墳起也

廣溢莫測拆

**巖穴**

先章紀以巖穴為

**懸度**

章紀

懸度注草行曰跋水行曰涉傳曰懸度  
者石山也溪谷不通以繩索相引而度

隗囂傳秦分裂郡國斷截地絡

**規錮**

隗囂傳

澤奪民

**斐薛**

馮衍傳涉九巖而臨斐薛

**決漭**

馮衍傳河華之決漭  
今望秦晉之故國

**紆軫**

馮衍傳路紆軫而

也 **鴻崖**

**嬰冥**

馮衍傳神雀翔于鴻

**上腴**

**奧區**

班固傳華實之毛則九州之上腴焉防  
禦之阻則天下之奧區焉注華實之毛

謂草木也防禦謂關禁也奧深也  
言秦地險固為天下深奧之區域

**幽林穹谷**

班固傳崇山隱天幽

**蔣蔣**

班固傳激神

**巖峻**

**崔岑**

班固傳靈草冬榮神木叢  
生巖峻崔岑金石崢嶸

**河源海澗**

班固

傳西澗河源東澗海澗注澗滌也  
河源在崑崙山澗水深者為澗

**帶河沂洛**

班固傳四圖五嶽注  
圖書之淵謂河洛也

**誓泉**

樂恢傳陛下有誓  
泉之地注誓之曰

不及黃泉也  
**嶢崢**張衡傳蹈王階之嶢  
無相見也  
崢注嶢崢高峻貌

傳漱飛泉之瀝液  
**涌濤**張衡傳水洙云而  
今注瀝液微流也  
涌濤注水流貌

**啁**張衡傳趨啁深貌也  
啁之洞  
**砾砾**張衡傳標通淵  
穴今注谿啁深貌也

深貌  
**衡陰**王屋  
**波澹**榮洛  
馬融傳面據  
衡陰箕背王

屋浸以波澹  
夤以榮洛注衡陽衡  
山之北王屋山在今王屋縣北

**嶠崢錯崔**馬融傳注嶠崢  
峻竝高峻貌  
**絙地**蔡邕傳析  
嶠崢錯崔

鄭太傳注  
**洄注**王景傳立一水門更相洄注  
峙止也  
注爾雅曰逆流而上曰洄

**三河**光武紀注河南  
河北河東也  
**河潼**傳贊傳注潼谷名  
谷有水曰潼水即

潼  
**聖壑**大秦國傳列置郵亭皆聖  
壑之注壑飾也火既反  
**漏河**陳寵

冀之後淫雨漏  
**一丸泥**隗囂傳王元請以一  
河注漏溢也  
丸泥為大王東封函

谷關此萬  
**立鄢**董卓傳乃于所度水中偽立  
世一時也  
鄢以為捕魚續漢書鄢字作

堰其字義則  
同但異體耳

### 支閼篇

**支閼**隗囂傳又多設支  
閼注支柱障閼  
**斗絕**竇融傳河西斗  
絕在羌胡中注

斗峻絕也前書  
**嶠道**鄭弘傳開零陵柱陽嶠  
曰成山斗入海  
道于是夷通注嶠嶺也

夷平  
**龍興**虎視  
班固傳周以龍興秦以虎  
也  
視注龍興虎視喻彊盛也

閼城溢郭湧流百塵

班固傳人不得顧車不得旋閼城溢郭湧流百

塵紅塵四合

連犖

班固傳連犖諸夏兼其緣

隈濱足

班固傳商洛緣其隈鄠杜濱其足注

此謂天下陸海之地也隈山曲也濱

綺分

刻鏤

班固傳疆場綺分溝塍刻鏤注刻鏤謂

壻塉

陳龜傳土地壻塉注塉

絕邈

迴遠

傳雖楚魏絕邈山河迴遠

規龍首撫未央峴

平樂建豫章

杜篤傳西望昆明北登長平規

龍首山名蕭何于其上作未央宮撫巡也峴視也平樂觀名建章宮名竝在城西謂光武規模而  
淳澹杜篤傳且洛邑之淳  
帝王育業文苑傳雍州本帝王所以育業

如炎篇

如炎如焚

章紀注炎焚言熱氣甚韓

宿雪澍

雨

順紀冬鮮宿

雨肉

桓紀注續漢志曰雨肉

傳云弃法律逐功臣時則有赤青赤祥是時

之服妖

五行志時則有服

龜孽

五行志時則

蟲之生于水而**雞禍**五行志時則有雞禍注

遊于春者屬木也**雞禍**鄭玄曰謂雞畜之有冠

翼者**下體生上**五行志時則有下體生上之

也義曰若梁孝王之**青青祥**五行志時則有

時牛足反出背上**青青祥**注鄭玄曰病病也漢書音

玄曰青木色也青生**金疹木**五行志注鄭玄

于此祥自外來也言視聽思心一事失則逆人之心人逆則

怨木金水火土氣為之傷傷則衡勝來乘殄

之于是神怒人怨將為禍亂故**羊禍**五行志

五行先見變異以謹告人也**羊禍**時則有

羊禍注鄭玄曰羊**鼓妖**五行志時則有鼓妖

畜之遠視者也**鼓妖**注鄭玄曰鼓聽之應

也**魚孽**五行志時則有魚孽注

**魚孽**魚蟲之生於水者也**豕禍**五行志

也**豕禍**時則有

豕禍注鄭玄曰豕畜之**耳病**五行志時則有

居閑衛而聽者也屬聽**耳病**注鄭玄曰

聽氣失**聽出**五行志河南新**脂夜之妖**五行

之病**聽出**城山水**脂夜之妖**志時

則有**射妖**五行志時則有射妖注鄭玄曰

夜之妖**射妖**射王極之度也射人將發矢必

先于此儀之發**龍蛇之孽**五行志時則有龍

則中于彼矣**龍蛇之孽**蛇之孽注鄭玄曰

龍蛇之生於淵行無形遊於**馬禍**五行志時

天者也屬天蛇龍之類也**馬禍**則有馬禍

注鄭玄曰天行健馬畜**六極**申屠綱傳六極

之疾行者也屬五極**六極**之要危於累卵

尚書大傳曰貌之不恭厥極惡言之不從厥

極憂視之不明厥極疾聽之不聰厥極貪心

之不睿厥極凶短折**蠃灾自生**陸康傳魯宣

皇極不建厥極弱也**蠃灾自生**稅畝而蠃灾

自生注蛭 **大潤** 鍾離意傳比日 **赤地** 臧宮傳  
蠡子也 密雲遂無大潤 旱蝗赤

地注赤地言在 **詩妖** 五行傳時 **羽孽** 五行傳  
地之物皆盡 則有詩妖 章帝末

鳳凰百四十九見時 **稗實** 光武紀是歲陳留  
直臣何敞以為羽孽 兩穀形如稗實注

似穀者 **亂象于度** 趙典傳上忝下辱亂象于  
取謫于日 **鼎雉** 劉陶傳武丁得傳說以消鼎

月之灾 **妖象灾符** 郎顛傳天垂妖  
德位以永寧 象地見灾符

雉武丁懼而修 **積精篇**

**積精** 明紀積精禱求注積精猶儲 **咸秩** 山川  
精也說文云告亭求福曰禱 章紀

鬼神應典禮者尚未咸秩注咸皆也秩序也  
言山川之神尚未次序而祭之書曰咸秩無  
文 **大雩** 安紀京師大雩注左傳曰龍見而雩  
遠也遠為百 **越紼** 禮儀志天郊 **先虞** 禮儀志  
穀求膏雨 越紼而祭地 獬劉之

禮祠先虞執事 **污七十二代之編錄** 祭祀志  
告先虞已烹鮮 會謂太  
山不如林放何汚七十二代之編錄注以迄  
五帝三王之世改易殊體封於太山者七十

有二代靡 **配林** 祭祀志將有事太山先有事  
有同焉 配林注配林小山林麓配太  
山者 **竄寄** 祭祀志今因舊封 **特告** 祭祀志注

也 **六宗** 祭祀志六宗者在天地四方之  
格于藝 **特告** 祭祀志六宗者在天地四方之  
祖用特 **六宗** 中為上下四方之宗注六宗者

上不及天下不及地傷不及四方  
在六合之中助陰陽化成萬物也  
**靈星** 志高祭祀

帝令天下立靈星祠言祠后稷而  
謂之靈星者以后稷又配食星也  
**貍腹** 劉玄傳注

前書音義曰貍獸以立秋日祭  
獸王者亦此日出獵用祭宗廟  
**苾芬** 傳擅損

犧牲不備苾芬注詩小雅  
曰苾苾芬芬祀事孔明  
**房祀** 樂巴傳一事

注房祀謂為**祖日**荀彧傳祖日為之廢燕樂  
房堂而祀者**祖日**注祖日謂祭祖神之日

**塞具** 呂強傳詔令大官給  
注風俗通曰禮臣子無爵諡君父之義也故  
羣臣累其功美葬日遣太尉於南郊告天而

諡**駹祀** 吳祐傳注周禮太馭  
之**駹祀** 掌王王路以祀駹  
**駿奔** 章紀陵踐

郊時注**飲酬** 禮儀志八月飲酬上陵禮亦如  
駿疾也**飲酬** 之注漢儀曰酬金律文帝所加  
以正月旦作酒八月成  
名酌酒因合諸侯助祭

### 大行篇

**大行** 安紀大行皇帝不永天年注韋昭  
云天子崩未有諡故稱大行也  
**傳炬**

禮儀志門外騶  
騎傳炬出宮  
**行在** 王昌傳天子所  
行曰行在所  
**神器** 公孫

述傳天子神**留中** 東平憲王蒼傳王上便宜  
器不可力爭**留中** 其事留中注留中留禁中

也  
**龜鼎** 宦者傳論云魏武因之遂遷龜鼎  
注龜鼎國之守器以喻帝位也  
**神**

**寶** 后紀淪亾神寶  
注神寶帝位也



女史篇

女史彤管

后紀女史彤管記功書過注周禮云女史掌王后之禮書內令凡后

之事于禮從也

算人

后紀漢法常因八月算人注遣掖廷丞閱視良

家童女漢儀注曰八月

溜蠹

后紀恩隆好合遂忘溜蠹注溜

黑也蠹食木蟲

色授

后紀孝章以下漸用色授注但取色也

立僂身

后紀若立時進見則不敢正坐離立則僂身自卑注離竝也禮記曰離坐

離立無

絕幸

后紀鄧皇后少入掖庭為采女往參焉絕幸注采擇也以因采擇而立

名脫簪

傳毅傳姜后脫簪注列女傳曰周宣王嘗晏起姜后乃脫簪珥待罪永巷

曰妾不才妾之淫心見矣至使君王晏朝見君王樂色而忘德也敢請婢子之罪王乃勤

于政蚤朝晏罷

不音

傳毅傳衛姬不音列女卒成中興焉傳曰齊桓公好淫樂衛

姬不聽鄭

述宣陰化

后紀述宣陰化修成內則

愛升歡隊

后紀愛升則天下不足容其高歡隊故九服無所逃其命

青蓋篇

青蓋車

安紀以王青蓋車迎帝齋于殿中注續漢志曰皇太子皇子皆安車朱班

輪青蓋金華蚤皇子為王錫以乘之故曰王青蓋車皇孫則綠車

克庭車

安紀永初四年正月元日會徹樂不陳克庭車注每大朝會必陳乘輿法物車輦于庭故曰克

庭車也以年  
御輦祭祀志御輦升山注封禪儀曰國家御首輦人輓升

山至中觀休  
五路輿服志天子五路注周禮須臾復上王之五路一曰玉路二曰

金路三曰象路四曰革路五曰木路釋名曰天子所乘曰路路亦車事也謂之路言行路

也樊纓輿服志錫樊纓十有再就注鄭玄曰樊纓如鞶帶之鞶謂今馬大帶也

十有二旂九仞輿服志建太常十有二旂九仞曳地金根輿服

人以爲大路于是始皇作金根之車注金根以金爲飾

志注徐廣曰立乘曰芝車輿服志一曰芝車高車坐乘曰安車

親耕所闕猪車輿服志一曰闕猪車親校獵乘也

紫罽駟車輿服志非法駕則乘紫罽駟車注字林曰駟車有衣蔽無後轅者謂

之輜也釋名駟屏也四屏蔽婦人乘牛車有邸曰輜無邸曰駟

志封君油畫駟車輿服志皇孫阜蓋朱幡輿服

二千石皆阜蓋朱兩幡甘泉鹵簿輿服志西都行祠天

泉鹵九旂雲罕輿服志前驅有九旂雲罕注徐廣曰旂車有九乘賦曰雲

罕九闕戟輿服志鳳凰闕戟注徐綜曰闕之言函也皮軒鸞旗輿

志皮軒鸞旗皆大夫載雞翹輿服志鸞旗者編羽旄列繫幢旁民或謂之雞翹非

也金鉦黃鉞輿服志後有金鉦黃鉞注鉞大斧也法駕公孫述

傳漢家

制度出入法駕注法  
左騶羊續傳令中使督  
駕屬車三十六乘

也 騎士 轅路 龍舟 鳳蓋 華旗  
班固傳于

轅路登龍舟張鳳蓋  
皇儀班固傳究皇 映蓋  
建華旗注轅臥車也

張衡傳冠罟映蓋注映  
疏鏤 驕駭 旌夏  
蓋謂冠與車蓋相映也

修幢 馬融傳登于疏鏤之金路六驕駭之  
注疏鏤謂雕鏤也六駕六馬也續漢志曰天

子五路六馬驕駭馬名馬高八尺曰龍杜預  
注曰旌夏大旗也揭 葆車 光武紀注葆車謂

舉也撞者旗之竿也 葆車 上建羽葆也合聚  
五采羽 周廬千列 班固傳注宿衛之廬周設

名爲葆 周廬千列 于宮也千列言多也

屏 齊王續傳人君王屏有所不聽注白虎通  
曰屏障也示不極臣下之敬也天子德大

故外屏諸侯 乙夜 百官志注凡中宮漏夜盡  
德小故內屏 乙夜 鼓鳴則起晝盡鐘鳴則息

衛士甲乙檄相傳 皮軒 輿服志注胡廣曰皮  
甲夜畢傳乙夜 皮軒 軒以虎皮爲軒郭璞

曰皮軒革車或曰即曲 豹尾 輿服志大駕法  
禮前有士師則載虎皮 豹尾 駕最後一車懸

豹尾薛綜曰豹 象鑣 輿服志注爾雅曰鑣馬  
尾侍御史載之 象鑣 勒旁鐵也皆用象牙乘

輿有 赤幘絳構 輿服志卒皆 皐囊 翟醜傳飾  
之 赤幘絳構 赤幘絳構 皐囊 惟帳于皐

囊注東方朔曰文帝 金罍玉瓌 馬融傳揚金  
集上書囊以爲殿帷 金罍玉瓌 罍而拖玉瓌

注蔡邕獨斷曰金罍者馬 冠也玉瓌馬帶以玉飾之

竹使篇

竹使符

禮儀志是日夜下竹使符告郡國二千石諸侯王注凡與郡國守相竹使符皆以竹箭五枝長五寸

鐫刻篆書第一至第五

書札

劉盆子傳乃書札為符注

札簡

揆符

劉盆子傳盆子最幼后揆符得符諸將乃皆拜盆子

刀筆書

劉盆子傳注古者記事書于簡冊

丹青

公孫

謬誤者以刀削而除之故曰刀筆

符要

竇融傳與諸郡相救皆如符要注赴

者之言炳若丹青

符傳

竇融傳耿秉劉張皆去符傳以屬固注專將兵者並有符傳擬

合之取信今去符皆受固之節度

買符

郭丹傳丹從師長安買符入函谷關注符

即縑也買符非真符也

移副

李雲傳露布上書移副三府注并以副本上三公府

也尺一

李雲傳尺一拜聞注板謂詔策也

六璽

紫泥

紀赤眉君臣面縛奉光武以高帝璽綬注蔡邕獨斷曰皇帝六璽皆玉螭虎鈕文曰皇帝

行璽皇帝之璽皇帝信璽天子行璽天子之璽天子信璽皆以武都紫泥封之玉璽譜曰

傳國璽是秦始皇初定天下所刻

祭信

竇武傳取祭信閉諸禁門注祭有衣戟也

漢官儀曰凡居宮中皆施籍于掖門按姓名當入者本官為封祭傳審印信然後受之

露布

李雲傳李雲素剛憂國將危乃露布上書

羽檄

光武紀注魏武奏事云若

有急即插以雞羽謂之羽檄

制詔

光武紀注漢制度曰帝之六書有四一曰策書

二曰制書三曰**章奏**胡廣傳注周成禰字曰

詔書四曰誡敕臣之書通于天子者四品一曰章二曰奏三曰表四曰**清詔**第五倫傳

壽中以司徒掾清詔使冀州廉察災害舉奏刺史二千石以下**奏記**班固傳

記于東平王蒼注奏進也記書也前書待詔鄭朋奏記于蕭望之奏記自朋始也**飛**

**書**梁松傳梁松怨望乃縣飛書誹謗下獄

也書也**投傳**陳蕃傳豫州刺史周景辟陳蕃為別

也音丁戀反也**懷檄**陳寔傳中常侍侯覽託

也音丁戀反也**懷檄**陳寔傳中常侍侯覽託

也音丁戀反也**懷檄**陳寔傳中常侍侯覽託

也音丁戀反也**懷檄**陳寔傳中常侍侯覽託

也音丁戀反也**懷檄**陳寔傳中常侍侯覽託

也音丁戀反也**懷檄**陳寔傳中常侍侯覽託

也音丁戀反也**懷檄**陳寔傳中常侍侯覽託

也音丁戀反也**懷檄**陳寔傳中常侍侯覽託

也音丁戀反也**懷檄**陳寔傳中常侍侯覽託

也音丁戀反也**懷檄**陳寔傳中常侍侯覽託

也音丁戀反也**懷檄**陳寔傳中常侍侯覽託

也音丁戀反也**懷檄**陳寔傳中常侍侯覽託

也音丁戀反也**懷檄**陳寔傳中常侍侯覽託

之者懼**長檄**安紀冀并二州民訛言相驚其

洩事也歸本部在所為封長檄不欲**條書**明紀吏人

勿強注長檄即今長牒也不得聽受注**條事條也**

兩漢雋言卷之十一

終

後集

兩漢雋言卷之十二

後集

吳興 凌迪知 穉哲 輯

東越 劉兼 仲思 校

正屏篇

正屏 齊武王演傳蕭宗下詔曰戴天履地 翟

傳豈敢雷同受寵而以戴天履地德橫天地

注左傳曰君履后土而戴黃天也德橫天地

光武紀陛下深畧緯文 光武紀沉幾先物深

德橫天地永念慙疚 明紀永念慙迪哲重光 章紀

手事

先見

永念慙疚

明紀永念慙

迪哲重光

章紀

祖宗迪哲重**敷宣景耀**后紀宜令史官著長

光之鴻烈**博施為德**后紀陽以博施為**天顯**鄧暉

宣景**博施為德**德陰以不專為義**正車平**

舜不以天顯自與故禪天下注堯舜**正車平**

盛德天之所歸猶不自與以位禪人**正車平**

**衡**郎顛傳人主責躬修德使**在孺而勤**安紀

慈順在**貶成抑定**班固傳兢兢業**系統接緒**

孺而勤**貶成抑定**業貶成抑定**系統接緒**

班固傳系唐統接漢**貫行**東平憲王蒼傳孝

緒注系繼也緒業也**貫行**明皇帝大孝無違

奉承貫行注貫行謂一皆遵奉也**曲平**王暢

谷永曰一以貫行固執無違也**曲平**傳陸

下聖德枉法曲平注曲**天下密如**崔寔傳海

平曲法申恩平處其罪**天下密如**內肅清天

下密如注**勤止**楊賜傳陛下不顧二祖之勤

密靜也**勤止**止注二祖高祖光武也詩云

文王既**美蹤**五宗之美蹤**危朝更安**天命幾

勤止**美蹤**美蹤五宗之美蹤**危朝更安**天命幾

墜危朝更安注祿產**勉順時氣**明紀有司勉

伏誅故云危朝更安**勉順時氣**順時氣勸督

農**纂承尊明**章紀予一人空虛久疚**大麓天**

桑**纂承尊明**纂承尊明注纂繼也**大麓天**

物后紀覽德大麓經營天物注麓錄也言大

錄萬幾之暇又書曰內于大麓暴殄天物

**隨形裁剖**崔駰傳隨形裁剖要**步驟**曹褒傳

五步驟優劣殊軌注孝經鈞命**晏開之警**耿

決曰三皇步五帝驟三王馳**晏開之警**耿

傳塞下無**內御**馮緄傳出郊之時不復內御

晏開之警注言出郊以外不復內有制

丙漢書卷十一

四百三十八

御休明之策班固傳將軍以周召之德也立乎本朝承休明之策也德 穉僻

儒林傳相靈之間君道穉僻注武暢章紀文

武暢穉穀不成也以喻政化之惡也 武暢加殊俗

方表完受其福完受其福注赤眉入長安惟

不掘睽顧祭祀志皇天上帝上壽祭祀志遣

稱虛天力隗囂傳終非天力注天吏上壽盛

美天力力謂光武天所授也

隻身篇

隻身就館王昌傳須史有黃氣從上 肺附盧

傳以肺附之故赦臣注肺附紮族隗囂傳隗

若肝肺相附著猶言親戚也紮族隗囂援旗紮

族注援引垂髮帶白鄧禹傳父老童稚垂髮

也紮收也 白父長者家兒馬援傳但畏長者家兒注樹

老也類鄧暉傳今幸得全體樹 師資廉范傳不勝

老子曰善人為不善人之瞡瞡華首樊宏傳

師不善人為善人之資也瞡瞡華首故朝多

也書曰瞡瞡良士華首謂白首也宗室肺腑

劉般傳以宗室肺腑居之屯朋班固傳屯朋

注宗室天子之親屬也奕世疏曰臣奕世

屯衆也路叟劉陶傳問路奕世疏曰臣奕世

受恩注奕庶孽杜喬傳注孽賤也三屬明紀

猶重也庶孽猶樹之有孽生也三屬注三



屬即三王父恭紀為人后者為之子不以父族也命辭王父命注王父謂祖也

**結童**獻紀結童入學白首空歸**前星**思王傳注天官書曰心前星太子之位也

**身絕血嗣**張皓傳身絕血嗣非孝也**髻髻**周燮傳燮始在髻髻而周知廉讓

注禮記曰子生三月之末擇日剪髮為髻髻鬻男角女羈否則男左女右髻髻徒果反**舊**

**德**班固傳士食舊德之名氏**遺不滅之令縱**

蔡邕傳榮家宗于此時遺**親弱**張宗傳將軍有親弱在營

奈何不顧

### 典城篇

**典城**章紀有謀任典城者以補長相注任堪使也典主也長謂縣長相謂侯相**比**

**秩為真**和紀注漢官儀曰羽林郎出補三百石小縣丞尉三百石其次四百石比

秩為真皆**特進**和紀賜諸侯王公將軍特進所以優之

朝廷所敬異者賜**緹騎**安紀注續漢志曰執位特進在三公下

**王家郎**靈紀注漢官儀曰太子舍人**三司鼎**

**足**祭祀志王莽以舅**里魁**百官志里有里魁后之家三司鼎足

也**安集權**劉玄傳注欲其安集**絕席**王常傳

諸將絕席注絕席謂尊顯之也漢官儀曰御史大夫尚書令司隸校尉皆專席號三獨坐



幹機密

竇融傳憲侍中內

三九

郎顛傳三九之位未見其

人注三公

主市里

襄楷傳宦者星不在紫宮而在天市明當給使主市

里也注山陽公載記曰市垣二十二星而帝座居其中宦者四星唯供市買之事也史

吏

杜詩傳本以史吏一介之才注史吏謂初為郡公曹也

典郡

朱浮傳伯通以

名字柱石

朱浮傳事有柱石之寄注柱石以屋為喻也

玄武司馬

虞延傳注武宮之北門也每宮城門皆有司馬

內者令

梁統傳注內者署名驄

馬御史

相典傳行行且止避驄馬御史注謂典執政無迴避也

極右曹

張酺傳注督郵功曹郡之極位

半通青綸

仲長統傳身無半通青綸之命注綸

青綵日官

張衡傳曩滯日官今又原之注日官史官也

虎賁贅衣

闔尹闔寺

班固傳虎賁贅衣闔尹闔寺陛戟百里各有攸司注虎賁宿衛

之臣贅衣主衣之官贅綴也尚書曰闔尹闔寺立宦官周禮有闔人寺人

鼎臣

傳貶斥鼎臣注鼎臣謂即陳蕃門者

孔融傳掌門之官

直指

孔融傳銜命直

指注直指無屈撓也前書有繡衣直指

槐鼎

方術傳登槐鼎之任

晨門

傳晨門有抱關之失注晨主守門晨夜開閉也史記侯嬴夷門抱關者守門必抱關故兼

三府

李雲傳以三公府

喉舌之官

李固傳李固曰陛下之有

尚書猶天之有北斗也斗為天喉尚書亦為陛下喉舌斗斟酌元氣運平四時尚書出納

王命賦 **三臺** 袁紹傳注漢官尚書為中臺 鴻

政四海 **都學士** 靈紀光和元年始置鴻都學士注鴻

勅州郡三公舉召為尺牘辭賦及 **門下掾** 孫

工書鳥篆者相課試至千人焉 **門下掾** 公

述傳公孫述補清水長時父仁為河南都尉

以述年少遣門下掾隨之官注州郡有掾皆

自辟除之常居 **司隸** 光武紀前書曰司隸校

門下故以為號 **司隸** 尉本周官武帝初置持

節從中都官徒二百人督大姦猾後罷 **壘尉**

其兵察三輔三河弘農秩比二千石 **壘尉**

光武紀注設為壘壁 **試守** 馬援傳朱勃未二

尉者主壘壁之事 **試守** 十右扶風請試守

渭城宰注試守者試守 **門士** 郭太傅庾乘少

一歲乃為真食其全俸 **門士** 給事縣庭為門

士注門士 **宰府** 蔡邕傳注宰府 **右職** 蔡邕傳

即門卒也 **宰府** 謂三公府也 **右職** 注右用

事之便謂 **三署郎** 孟嘗傳漢官左右中郎將

樞要之官 **三署郎** 皆秦官也比二千石三署

郎皆屬之 **三署** 謂 **垂纓** 明紀一人犯罪禁

五官署左右署也 **垂纓** 止三屬莫得垂纓 **命**

夫安紀注命夫者其男子之為大 **天下樞要**

韋彪傳天下樞要在於尚書百官注曰尚書

主知公卿二千石吏官上書外國夷狄事故

曰樞 **台階** 郎顛傳三公上應台階注

要 **台階** 前書音義曰泰階三台也 **官閣** 鄭

傳回賜之徒不稱 **近密** 袁敞傳臣在近密

官閣劭有慙色 **近密** 注謂為近臣也 **翼**

**讚日月** 張皓傳梁冀以阿 **柱臣** 劉陶傳中興

衡之任翼讚日月 **柱臣** 之良佐國家

內莫高焉

卷十二

本

之柱也 **雄職** 蓋勳傳不可 **監督** 荀彧傳上設 **均**

**輸列肆** 劉盆子傳注均輸 **蘭臺** 賈逵傳帝勅

**元綱極位** 袁紹傳太尉楊彪歷

**關掌篇**

**關掌** 張步傳關掌郡 **吏休** 彭寵傳大王齋 **察**

**政** 班超傳察政不得下和 **清白吏** 楊震傳使

**吏** 清白 **幹吏** 樂巴傳雖幹吏早末皆課令習 **長**

**休** 蔡邕傳長休百 **優饒豪右** 劉隆傳刺史太

優饒豪右 **二業** 劉般傳禁民二業注 **辜校百**

姓 宦者傳辜校百 **張急** 童恢傳政畏張急注

大弦急則 **烹鮮** 童恢傳理善烹鮮注老子 **秕**

**政** 黃瓊傳帝道不 **風迹** 朱浮傳浮年少 **增貲**

**就賦** 劉平傳政有恩惠百姓 **因緣** 陳寵傳吏

注因緣謂依附 **猶汗** 胡廣傳政令猶

**元功篇**

**元功** 和紀元功之族三讓彌高 **告類薦功** 和

注元功謂高密侯禹也

注類祭天也書曰類于上帝薦進也以功進告于天

**封**和紀景風紹封以章厥功注考異邴曰計

**吏**禮儀志最後親遣披荆棘馮異傳為吾披

荆棘以簿上祭遵傳若悉簿上所得賜物時

**上**寒朗傳未敢時上牢賞也應劭傳注牢稟食

**常為邊最**崔寔傳注振命張奐傳幸蒙威大

**造**袁紹傳幕府無德於充土而有大造于操

是我有大造於伊霍之勳良平之畫

西也造成也

外服從上下屏氣或稱伊霍之勳無謝于往  
載或謂良平之畫復興于當時今雖時有忠  
公而竟見排斥注皇竹帛后紀注竹謂簡  
甫嵩蔡邕竝被排也

**景襄之鍾**崔駰傳注國語曰晉魏顆以其身

兼言趨上錄之注大鴻臚掌諸王入朝世

**及**馬武傳朝有世及之臣下多抱縷石

然石燕程式殿最種劭傳程式殿

**恩施篇**

**恩施**章紀祖宗舊賞不踰月班超傳賞不踰

事或班恩施

善之利也 **巨萬** 后紀賞賜 **臘賜** 何敞傳臘賜自郎  
以下至于空竭 **恩借** 后紀宮人隸 **恩接** 翟醜  
帑藏損耗國資 役皆加恩借 **恩接** 傳醜  
受恩 接

### 殿最篇

**殿最** 光武紀獲賊多少為殿最注殿後也 **開**  
謂課居後也最首也謂課居先也

**匱反風** 章紀有開匱反風之應注武王有疾  
周公作請命之書藏于金匱後管蔡

流言成王疑周公天乃大風禾木盡偃成王  
啓金匱得書乃郊天謝過天乃反風起禾

**蕃衛** 章紀東后蕃衛注東后謂東方國 **爭引**  
君也諸侯為天子藩屏故曰藩衛

馮衍傳忠臣不顧爭引之患 **信臣** 馮衍傳將  
注爭引謂引事與君爭也 軍之先為

漢信臣注宣帝時 **埋輪** 張綱傳獨埋其車輪  
廉褒為後將軍 于洛陽曰豺狼當路

安問 **端辭顯義** 秃節效貞 張衡傳貫高以  
狐狸 端辭顯義蘇武

以秃節效貞注貫高趙相也端猶正也獨正  
言趙王不反高帝賢而赦之蘇武使匈奴仗

節臥起節毛盡 **大順** 荀或傳奉主上以 **大畧**  
落竝見前書 從人望大順也

荀或傳秉至公以 **大德** 荀或傳扶弘義以 **職**  
服天下大畧也 致英俊大德也

**辨** 蓋延傳州從 **舉宗為國** 耿弇傳將軍出 **茹**  
事所在職辨 身舉宗為國

**毛** 耿弇傳感其茹毛注蘇武幽囚於 **累蘭連**  
大窖中臥齧雪與氈毛并咽之

內漢書 卷十二 九

**胙**馮衍傳昔墨翟累闕救宋申包胥連胙存楚 **慮不念生**鄭太傳

生志在 **員園**孔融傳豈有員園委曲可以每

稜角也每貪也言寧正直 **懸節**袁紹傳懸節

以傾覆無委曲以貪生也 **骨鯁**來歙傳注骨鯁

**義憤**逸民傳王篡位士 **覽照**馮

曰鯁魚骨也食 **忠蹇**蔡邕傳宜擢之 **覽照**馮

骨留咽中為鯁 **乃情帝室**袁安傳注乃

傳忠臣孝子覽照 **情猶竭情也**

**個說篇**

**個說**百官志諸文 **個** **暢意**來歙傳故以 **墳典**

馬援傳專 **雷同**桓譚傳述五經之正義畧雷

心墳典 **應俗人無是非之心** **摩研編削**蘇竟傳昔以

出言同者謂之雷同 **秘經**蘇竟傳孔

之才注走謂馳走之人謙稱 **秘經**立秘經為

也說文曰編次也削謂簡也 **公羊墨守**鄭玄傳何休好

漢赤制注秘經幽 **左氏膏肓**鄭玄傳何

秘之經即緯書也 **毅梁廢疾**鄭玄

墨守注言公羊義理深 **案經校德**班

於目

**白之別**

**秘文**班固傳校野秘文

注秘文秘書也

**案經校德**

班

固



傳案六經 **三雍** 班固傳盛三雍之上儀注洪而校德 **藻** 班固傳敷洪藻注洪大也藻文藻也謂明

帝禮畢登靈臺之後布詔于天下曰建明堂立辟雍起靈臺恢洪大道 **闡** 班固傳闡

被之八極此為布洪藻也 **闡** 班固傳闡

闡開也 **金滕** 班固傳啓恭館之金滕注金滕

釋陳也 **秘寶** 班固傳御東序之秘寶 **帝墳** 班固傳二

成帝墳注贊曰裁成典墳 **盈辭** 班彪傳馬遷

以示范曄曄改為帝墳 **輟業** 久事筆研 班超傳超與母隨至

不齊 **輟業** 久事筆研 洛陽家貧常為官傭

書以供養久勞苦嘗投筆歎曰大丈夫無他志畧猶當效傳介子張騫立功異域以取封

侯安能久事 **奧府** 崔駰傳騁六 **書御** 張綱傳

筆硯間乎 **曲筆** 減洪傳南史不 **爛然有第** 張

師震悚注 **曲筆** 以求存 **爛然有第** 衡

御進也 **曲筆** 以求存 **爛然有第** 衡

傳爛然有第子長謀之史記著 **三墳** **八索**

功臣等傳粲然各有第序也 **三墳** **八索**

張衡傳愍三墳之既頽惜八索之不理注三墳五典八索九丘孔安國以為三墳三皇之

書八卦之說 **珍駕** **平林** 張衡傳御六藝之謂之八索 **珍駕** 兮遊道德之 **歐禽** 張衡

洪

明

闡

也

二

遷

至

傭

他

封

傳

京

第

索

之

之

結

間

霧

希

會李膺傳所在霧會至墳記方術傳陰陽推

于墳記矣冥蹟人區方術傳探抽冥蹟參驗人

也內學友術傳習為內學注內學謂圖

儒林傳四方學士多懷挾圖書遁逃典宗禮

林藪自是莫不抱負墳策雲會京師

記謝該傳宜得名加點補衡傳衡作文無回

完盧植傳植上書曰今之禮記批謬盧植傳

周禮諸經發起批謬注批同門學張酺傳注

粟不成喻義之乖僻也尺牘蔡邕傳注說文

父充與光武同門學光尺牘曰牘書板也長

武即位求問充充已死

尺一家之學章紀建初四年詔建立五經為

師亦別名家注言雖承一師之業其後觸

類而長更為章句則別為一家之學矣專

門儒林傳儒林傳云塗分流別專門隨家法

質紀本初元年令郡國舉明經各令隨家法

注儒生為詩者謂之詩家禮者謂之禮家故

言各隨殺青見下汗簡吳祐傳吳祐父恢為

家法也殺青文汗簡南海太守到官恢欲

殺青簡以寫經書諫止之注殺青者以火灸

簡令汗取其易書復不蠹謂之殺青亦謂汗

簡關覽張升傳張升少好學多關覽而仕情

可拘儒左雄傳處士鄙生忘其拘儒拂巾袵

羈拘儒褐以企旌車之招注云拘儒猶褊狹

也 **靈篇** 班固傳注靈篇 **離校** 后紀東觀離校

**博貫六藝** 章紀作登歌正雅業博貫六經注

六藝博貫謂 **承師** 章紀雖曰承師亦別名家 **以扶微學** 章紀

令郡儒選高才生受學左氏穀梁春秋 **高才**

古文尚書毛詩以扶微學廣異義焉 **生** 章紀 **面牆術學** 后紀面牆術學不識臧否 **下說** 桓榮傳

榮及弟子升堂執經自為下說 **擁經** 桓榮傳

注下說謂下語而講說之也 **踵繼** 班固傳上嵇乾則降承龍

家問起居入衛 **冠德卓踪** 班固傳上嵇乾則降承龍

史孝之 **比良遷董**

徒也

踪者莫崇乎陶唐注堯典臯陶謨 **比良遷董**

為道德之冠首踪跡之卓異者

**兼麗卿雲** 班固傳二班懷文裁成帝墳比良

馬長卿楊 **傭書** 班超傳家貧 **橫卷** 崔酺傳諸

子雲也 **天老地典** 張酺傳方將師 **皮傳** 張酺傳

海內 **畢力補綴** 張酺傳

傳無所容纂注皮傳謂不深得 **代取事據** 延篤傳互引典文代

其情核皮膚淺近強相傳會也 **樹朋私里** 蔡玄傳分爭王 **穿求崖**

畢力補綴 **讎問** 庾乘

為危言 **讎問** 傳諸

生博士皆 **就離問**

穴

蔡元傳繁其章

咳唾成珠

趙壹傳咳唾自成珠

檢括

參合

由讓傳經典反

雙柴

侯瑾傳輟雙柴以讀書雙古燃字

紛綸

逸民傳五經紛綸井大

倚席不講

儒林傳注

倚席言倚席而坐不講也

鞫為園蔬

儒林傳學舍頽敝鞫為園蔬注鞫窮也

帷蓋

滕囊

儒林傳大則連為帷蓋小則制為滕囊

間語篇

間語

鄧禹傳光武因畱宿間語注間私也

聊應言然

景丹傳邯戰將帥數

言我發渙陽上谷兵吾聊應言然注光武聊應然之猶今兩軍遙相戲弄也

馬援傳辭言嫺雅注嫺音閑嫺雅猶沈靜也

庸庸之論

馮衍傳故言庸庸之

論破金石之策注庸常也

切慤

馮衍傳明君不惡切慤之言注慤實也

重言

郎顛傳故出死忘命懇懇重言

諛言

朱浮傳外信讒邪之諛言

口吟舌

言

梁統傳注謂語吃不能明耳

顛辭

班固傳覆以顛辭豈其為身而有顛辭也

注懿鑠

寢嘿

袁安傳寢嘿抑心更非朝廷之福

文慘言醜

陳忠

傳詆欺為先

言辨而確

崔駰傳指切時弊言辨而確注確堅正也

馳說

蔡邕傳辨者馳說

瞽言

盧植傳注無目引曰瞽

談辭如雲

符融傳幅巾奮袂談辭如雲注如雲者奔踊而去也

噓枯吹生

鄭大傳孔公者

清談高論嘘枯吹生注枯者嘘之使生僂和

生者吹之使枯言談論有所抑揚也

孔僂傳注僂謂不與之言而傍對也

聽眾聲班班顯言趙壹傳不敢班班

則音亂班班顯言注班班明貌抵掌

傳注說文抵側擊也戰國策辭說解故

曰蘇秦與李允抵掌而談

囂不欲漢兵上隴辭說解故注抵言

解故謂解論事故以為辭說

服抵言于長壽街口達實融傳因侍中

上得之注抵欺也

問表鄭玄傳玄依方辨對咸腐議誕辭

賈清淨者以席上為腐議忠舌劉陶傳嘉言

束名實者以柱下為誕辭

詭辭密對延篤傳帝數問政溢氣益湧

辯騁辭溢駁議袁術傳忠言逆耳駁

氣益湧

刺探章紀遣吏逢迎刺探起居注

刺探謂候伺探音湯勘反

交歡彭寵傳寵謂至當迎閣握手交

彭寵傳夜半客甄長交質連衡

伯注長伯豐字也

連衡交質謂相施賈復傳大司馬劉公在河

交相為質也

僂和

與之

則音

傳注

曰蘇

囂不

解故

服抵

上得

問表

賈清

束名

詭辭

辯騁

氣益

刺探

交歡

彭寵

伯注

連衡

交相

過存

過存

過存

常或歸道

栢榮傳再拜歸道注歸猶謝也

長者客

趙孝傳問孝高當過

以有長者客

雅況

減洪傳前日不遺比辱雅況注遺頻也

傾蓋

減洪傳中因行後特蒙傾蓋家語孔子之郊與程子相遇於塗傾蓋而語也

載半

范滂傳李篤雖好義明廷今日載其半矣

傾

心折節

袁紹傳累世台司賓客所歸加傾心折節莫不爭赴其庭

自強許

通

趙壹傳少意未許通壹以壹數至門故自勉強許通之

遙悚

趙壹傳以釋遙

屈尊門下

趙壹傳注尊謂壹也敬之故號為尊

渴於言侍

昭其懸遲

趙壹傳旋轅兼道渴於言侍沐浴晨興昧旦守門實望仁兄昭其懸

遲

畏使君勞

趙壹傳夙退自引畏使君勞注詩曰無使君勞蓋斷章以取義

有精仁君

趙壹傳豈敢有猜仁君忽一匹夫于德何損而遠辱手筆

追路

相尋

趙壹傳追路相尋誠可愧也

極晏

通待之極晏

束

修之饋

第五倫傳大夫無境外之交束修之饋注束修帛也修脯也饋遺也

章鉞

李固傳李固誅弟子汝南郭亮年始成童游學洛陽乃左提章鉞右秉鈇鑕詣

闕上書乞收固屍不許注云章謂所上章也鉞斧也鈇鑕也

積不相能

吳

傳君與劉公積不相能而信其虛談

音驛

馬援傳寂無音驛

以死明心

到憚傳憚曰子不從

報命

班固傳希聖報命以安其離叛

血競時

崔駰傳汗血競時利合而友

腹背相親

黃瓊傳自冀與盛腹

背相

定交杵臼

吳祐傳祐與公孫穆共定交于杵臼之間

親傳又於鳴豫亦無恩紀

素結

荀彧傳分非素結

齋刺

仇覽傳林宗齋刺就

房謁之遂請留宿

投刺

童恢傳掾屬悉投刺者

氣結竟趾

趙壹傳下

筆氣結汗流竟趾

握髮垂接

趙壹傳以賢下賤握髮垂接

死友

范

傳恨不見吾死友若二子者吾生友爾注死友范巨卿所謂死友也

絕問

趙曄傳積二十二年絕問不還

盟詛

鄧禹傳注大禮曰盟小禮曰詛

彈冠結綬

朱穆傳注彈冠言其取舍同相薦達

下館

後陳

崔駰

傳幸得充下館列後陳注陳列也

### 日角篇

日角

光武紀龍準日角注日角謂庭中骨起狀如日

息肩

光武紀天

樂息

豐下

明紀帝生而豐下蓋面方也

放手

明紀權門請托殘吏

肩放手注放手謂貪縱為非也

姝麗

后紀注姿顏姝麗姝美色也

抵掌

隗

傳人人抵掌注說文抵側擊也

捥腕

隗囂傳所以吟嘯捥腕垂涕登車注捥腕持也

史記云天下之士莫不捥腕以言之

居心

公孫述傳西州豪傑咸居心於山東

鼻

公孫述傳放兵縱火聞之可為酸鼻

邪揄

王霸傳舉手邪揄之注邪揄手相笑





蒙矜憐壹惠咳唾則掩面就之陳蕃傳若受

澤流黃泉施及冥冥就孔融傳融見其有雄心孔融傳動義

之窘色窘色注窘迫也雄心孔融傳動義

注忤仰我鼻息袁紹傳孤客窮覆手袁紹傳

逆也袁紹傳孤客窮覆手袁紹傳

手注陸賈謂南越王曰越緩心袁紹傳願將

殺王降漢如反覆手耳袁紹傳願將

終省手握班超傳手握王曼麗杜篤

愚辭班超傳手握王曼麗杜篤

麗之容不悅于弱腕趙壹傳携西子

日注曼美也趙壹傳携西子

嬪之素肘注莊子曰鵠髮承宮傳注鵠

毛嬪麗姬人之美者承宮傳注鵠

朱博傳朱博去吏間步至廷尉下雪陳咸事間步

注師古曰去吏自解職也間步謂步行而伺

間隙李固傳李固貌狀有奇伏表鼎角

以去匿犀李固傳李固貌狀有奇伏表鼎角

鼎足匿犀伏犀謂骨當額上入髮隱推心武

起也足履龜文者二千石見相書推心武

紀蕭王推赤屬心光武紀不圖今日復見漢

心置人腹中屬心光武紀不圖今日復見漢

馬人面章紀戒惟人叩心取弁傳元屬耳馬

傳莫不屬捧手鄭元傳得意者咸目禮江革

耳忘倦鄭元傳得意者咸目禮江革

拜恒目禮焉班固傳古人所以致論于

注獨視之也目睫班固傳古人所以致論于

不見鞞面姜肱傳肱臥于幽關華顛崔駰傳

其瞳鞞面姜肱傳肱臥于幽關華顛崔駰傳

顛以悟秦注顛頂也謂白童牙崔駰傳其羅

首也且年九十西見秦王童牙崔駰傳其羅

童牙崔駰傳其羅

注廿羅年十二相  
秦童牙幼小也

**耳語**

袁紹傳因共耳語

**踵係**

袁紹傳不

得踵

**破心**

孟嘗傳區區破心徒然而已

**俛眉承睫**

陽球傳俛眉承

明時

**垂髮**

宦者傳垂髮服戎功成皓首

**書心**

趙壹傳猶識密恩內

以書

**步局**

酈奚傳遠趾不步局

**冶容**

崔駰傳注飾其容而見於外曰冶

兩漢書卷之十二

終



