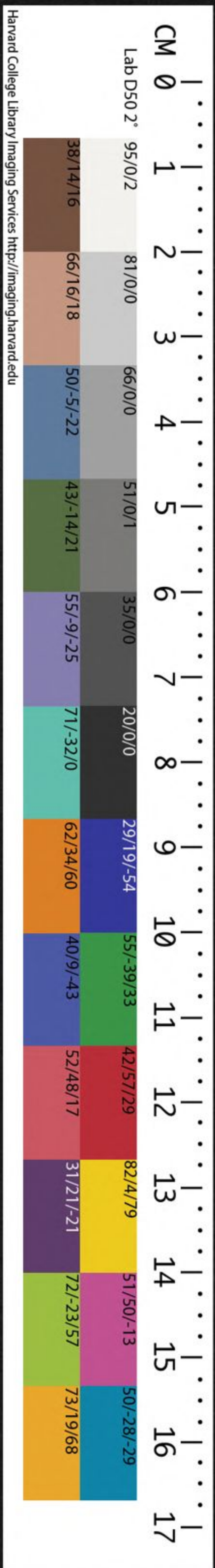
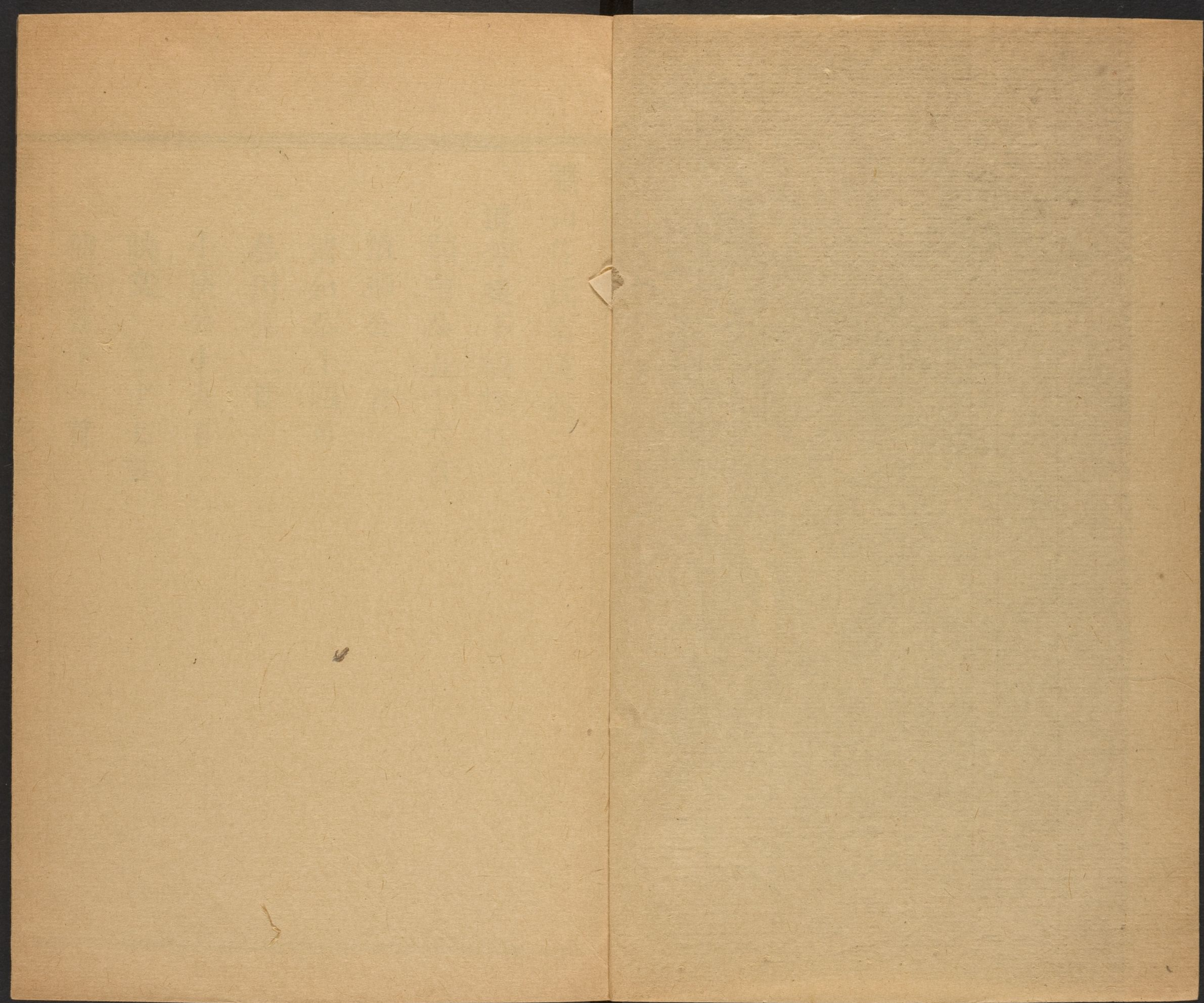


CHINESE - JAPANESE LIBRARY OF
HARVARD - YENCHING INSTITUTE
AT HARVARD UNIVERSITY
MAY 20 1947

IT2252.8 / 4221 (48)





蕭山任氏家乘卷二十

遺芳集下編總目

淵甫公五十六首

怡卿公三首

清如公十四首

魯川公二首

小庾公十九首

映堂 三十七首

仙舟公十一首

辦芸 五十七首

渭長公三十一首

雪莊公一首

牧父公三十九首

上共得詩詞二百七十首作者共十一人

前賢贈答百十五首作者七十二人

蕭山任氏家乘卷二十一

哈佛大學漢和圖書館珍藏印

遺芳集下編

開甫公

諱注字讓川號開甫道光癸未進士宰山東德平縣有惠政惜蒞任歲餘尋即世為人和平溫厚喜怒不形然天資秀異故其辭清新俊逸迥超塵俗因全稿未梓茲集先見一斑

題田渭東小照

人生須行樂達者順自然不為名利拘乃是人中僊結
廬遠城市居處安且便靜坐澹無事養性全其天手植
桂與蘭秋香滿庭前呼僮命斟酒一醉吟長篇但有逸
興寄而無俗慮牽得此真樂意優游享遐年

次載生歌原韻

人生年復年光陰等熟客天壽詩人竒爲更墮地夕不
然石友翁胡爲遭顛溺過去五十載泡影祇一白此後
隙駒奔瞥眼歲盈百迺荷靈均招幾被彭咸迫豈知造
物意之死致生得入水復出水似有回天策劫歷仙不
磨輪轉佛解厄譬濯冰壺鮮重新換靈魄殘喘非餘生
試啼宛弱息前身夢一樓天香認題額翼日誕蓮花與
君比面色從頭數甲子三歲攝提格

雲峯歌

火雲觸熱海東起一片竒橫行萬里突出杳冥巖岫間
插入長空畫圖裏非樓非臺何重重無端化作仙人峯
疑有巨靈劈太華遙擎高掌出蒙茸巉崿特兀非一處
怪若龍蹲與虎踞晴離陰合成羅浮忽然飛來又飛去
有時倒映入江心江濤弄影空浮沈盪開波面峭壁立
風帆浪舶遊岑崑我欲登高極目望氣勢崢嶸不可狀
朝爲巫山作翳羅夕爲秦嶺封屏障輕雷殷殷鳴層霄
諸峯疾走雲脚搖俄焉大風發天際但見清空任飄飄

响嘯碑歌

衡山之麓岫嶺峯丹崖峭壁疊重聞昔神禹建碑碣
七十七字驚蛇龍夏王當時治洪水覆鬴探穴日庚子
石簣發獲金簡書天成地平自茲始帝曰咨女成允功
鐫文勒石參神工句奇篆古形陸離雲封烟沒南嶽中
衡山道人偶一見珠玉咳唾絕幻變斷文缺字意莫知
聾牙詰屈讀難徧唐韓退之亦嗜奇探岬發穴求龍螭
千搜萬索竟何有所思不見徒傷悲後聞碑文歸長沙
得之嶽麓書院家復聞明道付石刻楊慎譯之空咿呀
吁嗟乎至文不朽垂大禹神物茫茫更誰覩鸞飄鳳泊
信有諸此碑誰與識終古

盛朝圖籍富千載蟲書鳥篆晰魯亥河嶽百靈咸貢珍
神碑呵護久常在文傳蝌蚪形蹟真禪鬱塞昏通鬼神
諧聲會意多渾噩龍蹲虎伏拳嶙峋法書倒薤石青赤
魑魅見之褫魂魄塗山杳杳矗青冥鎮以斯碑若圭璧
至今崇望會稽山千秋靈氣常往還斷碣摩挲讀一過
古色古藻生亭間

擬陸務觀十八學士圖

晉陽王氣摧羣雄長驅席卷平關中六年海內定一統

天策秦王居上功功高職官不足稱位置上將凌王公
罷兵設館延文學簪纓環佩登瀛宮三番更日命直宿
閒暇討論資宏通豈無謀斷參碩畫亦有諫戒存孤忠
可惜禁庭遭喋血千秋慙德貽君躬況復延族列其後
嗣世得志肆奸衷卒令武后竊神器李氏宗黨誅徙空
禍由策士不奉詔危機早伏終臨戎所以君子杜微漸
慎惟其始保厥終

王右軍扈班歌

右軍下筆蛟龍驚法書妙與鍾繇爭又復愛古精鑒賞

羅列几席皆奇橫中有一石世無匹寶作文房堪架筆
石質玲瓏復嵌空良工刻意雕鐫出銅床玉格人爭玩
此物十千誰得換一卷磊落現奇峯小山真隱分明看
安排兔翰書成後坐來相對摩挲舊硯水寒侵古色斑
筆花香暈重紋皺臨池倒映轉嵯峩影共雲烟瀉墨波
墨波長遶王郎署白雲遺筆竟飛去筆飛已去不復還
架石空留一扈班合與裘鍾世珍重千秋姓字書瑯環

擬王籍入若耶溪

五雲溪畔路山水望悠悠陰嶺早霞出晴天衆壑流鶴

歸樵徑暮月近寺門幽萬籟此俱靜仙靈招我遊
遊韜光菴

一徑捫蘿入層層接翠微竹搖山雨過雲帶瀑泉飛嵐
氣侵禪窟湖光上衲衣金蓮池畔坐意澹欲忘歸
巖磴苔封古幽蹤亦許尋江流縱遊目梵響寂塵心掃
徑白雲斷到門黃葉深石床茶話久閒伴老僧吟

橫塘夜泊

徹夜冷如此扁舟住野塘推篷知雪重聽樹訝風狂夢
短寒逾覺吟甘寐竟忘遙灘閃星火應是老漁莊

謝公墩

安石竟不出東山足臥遊中年多感慨老輩亦風流屐
印荒苔古棋聲別墅秋莫爭墩姓字明月尚悠悠

戴逵宅

隱居何處是小築剡谿灣客傲王門去徵辭帝勅還畫
圖明紙閣風雪冷柴關誰訪桃源路猿聲嘯滿山

梅福寺

爭說吳門卒梅山吏隱初此行終脫屣前度幾陳書姓
字空朝籍神仙老窟居尚畱香火在古寺夕陽踈

鑑湖一曲亭

賀監浮家裏荒亭倚夕陽
狎鷗仙入夢騎馬醉歸鄉臺
觀千秋古烟波一客狂閒情
覓荷沼此地本清涼

擬陸放翁遊山西村卽次原韻

新漲溝泥一尺渾方塘戲鴨
伴遊豚日斜桑影人歸社
風過糟香酒熟村半落林花
飛撲簌相逢野老話溫存
閒吟不覺行來晚望見前溪
月照門

舟次維揚懷古

蕪城宮殿失峒堯日落邗江
咽暮潮王氣祇今流水逝

豔歌從古夢魂消二分月色
愁螢焰六代風情問柳條
憶到司勳倍惆悵紅橋夜半
漫吹簫

山東道中

鎮日鳴榔泰岱東鄉心搖曳
櫓聲中懸崖水急跳珠白
破廟牆低墜粉紅野市魚鰕
喧夕照荒村禾黍動秋風
癡情強索荷花笑可似閨人
解語工

疊前韻

日影趁西返照東篷窻小倚
順流中池荒蓮子含秋綠
園熟蘋婆綴晚紅聞吏權豪
三版水榜人歌趁一帆風

幾回月上蟲鳴急促我詩腸織未工

丙申選授平昌後乞假出都旋里與武林阮素堂
孝廉同行時素堂以大挑分發粵西

同向都門捧檄來故鄉暫乞一徘徊憐君未了書生業
與我都非俗吏才客思京華餘舊夢詩篇炎微待新裁
桂林風土宜花甚莫戀西湖菡萏開

笑予渾不惜長征齊邑分符返越城問俗未妨鄰境過
還鄉旋計出山行秋霖阻道期逾促落日登樓感易生

改道濟甯
登太白樓

難得天涯同調好放懷且共酒杯傾

山左秋闈分校和汪東牧

紹曾韻 四首錄一

國士遭逢幾坎坷淮陰知已有蕭何珠能吐彩沈淵少
璞尚含輝類石多科第稜登誰不羨姓名蕢隱總難磨
鵬搏鷁退尋常事須要凌雲健翮摩
文字禪容我輩參有人把鏡坐龍龕麤官偶爾陪風雅
小技生平閱苦甘叢玉未妨分手採瓣香祇許寸心含
籠中芝箭憑收貯敢信吾肱折已三

秋蟬用漁洋山人秋柳韻

消殘伏暑轉吟魂踈雨斜陽秋到門斷續商絃剛換調

蕭騷客鬢幾添痕誰尋都下仙蟲社無數江南落葉村
知爾本來能避熱從今高潔更何論

早晚西風約降霜尚依高柳噪官塘垂綫莫伴新貂豸
畫扇誰拋舊篋箱涼到一番愁燕子恨流千古說齊王
部頭更有相思曲傳唱哀詞徧教坊

老去蛸絲瘦蝶衣相看節物故園非露還可吸清逾甚
樹總無情碧轉稀蕭寺數聲和磬落荒亭隻影抱烟飛
詩人爲爾添惆悵與共秋心願莫違

殼輕如紙受風憐吹送寒嘶欲破烟早鴈相逢甯落莫
秋絲引出亦纏綿身旋羽化難知雪夢憶槐陰不隔年
多半離聲入都了蕭蕭黃葉斷橋邊

綠蝴蝶同何穉温湯質菴作

小院春深翠掩門翩翩鳳子撲金樽模糊雲髻聯雙影
幻脫羅裙賸半痕徑畔草迷香入夢樓頭人墮暗銷魂
畫來濃染滕王筆膩紫深紅莫漫論

白菊

玉樣玲瓏舊譜誇一枝種出鄧州嘉徑寒但覺月無色
籬冷不知霜有花寫盡秋容誰比淡簪來客鬢易添華

白衣人過邀同賞相鬪臨風素影斜

紅葉索諸同人和

一夜猿聲聽未休園林奪目作深秋也知變色驚霜隕
肯爲多情逐水流濃帶寒烟飛古驛殷和細雨落孤舟
蕭晨明豔猶如此何事蘆花早白頭

稗溫以乙亥歲和予紅葉詩酌改因重賦一律

老盡秋容葉未枯爭妍除却蓼花無霜清九月夜聞雁
風冷半江人賣鱸流水古來宮恨杳荒亭醉裏夕陽俱
何當乞取倪黃筆濃抹青山入畫圖

孤山

溪雲鶴影衝蒼然露崖壁處士不歸來梅花夢魂寂

絲禪居士得韓蘄王翠微亭題名拓本集字爲詩

屬和因效其體勉成一絕

因翠以名亭居之得隱靈書年登勝事覽世息清形
忠直二世名隱游十年事過者覽所書亭涼月微翠

湖上晚行

幾處疏林噪亂鴉滿湖風起白蘋花渡頭人喚夕煙暝
紅上一燈知酒家

同何穉溫題壁

緩步尋芳曲徑幽垂楊門巷綠陰柔一雙燕子曾相識
銜得花香出小樓

一見含羞欲避人多情依約露情真願郎認定桃根葉
莫向天台誤問津

當筵頻唱懊儂歌其奈相逢對面何紅袖青衫同一濕
歡場自古淚痕多

不須臨別悵前緣絮影萍蹤亦偶然爲問若耶溪上月
春來能得幾回圓

題秋花蛺蝶畫冊

芳草南園半夕曛粉痕依約認羅裙玉腰更比春時瘦
生受花憐到十分

晚林新試靚妝紅勾引癡情入夢中畫出牆陰秋一片
銷魂無奈又西風

送王香雪赴湖北

君家西子湖頭住消受風光六月涼我與荷花一江隔
也分清夢入鷗鄉

檢點詩囊入畫舸片帆遙指數峯青知君斫地悲歌起

木葉蕭蕭下洞庭

題何尹初柴門臨水稻花香圖

數椽茅屋傍溪隈竹木蕭疏稱意栽
除却許渾幽訪過更無人共白鷗來

小橋西去夕陽時穉稚花香過水湄
一片秋郊風味別詩人渾比老農知

西子

自古承恩屬美人沼吳忍負此心真
蛾眉半為愁亡國轉惜君王不效顰

明妃

琵琶哀怨總休論塞月年年愴別魂
但得君心終不棄玉關猶較近長門

玉環

不道蛾眉宛轉亡殿前私誓憶君王
生生世世都虛願惟有人間恨總長

梅姑廟詩為杜尺莊孝廉索賦

廟在東關市塑男女像各一相傳姑

為梅子真季女嚴子陵配其男像即子陵也

中閨流傳古越鄉莫啗廟祀近荒唐
神仙女子徵君婦

蕭山佳句家集卷二十一
不思堂
應受人間一瓣香

那許梅山射畫屏阿翁著意嫁娉婷
算來要脫紅塵屣
好把絲蘿締客星

高風折節到君王合效先生伉儷長
見慢故人休咄咄
漢家何事薄糟糠

釣罷桐江返越臺畫眉人帶鳥聲來
漫憐夫子荒寒甚
笑脫羊裘換綠醅

絕世姿生隱吏家一枝冷豔洗鉛華
天教早配風流壻
妬煞孤山樹樹花

爭誦曹娥絕妙辭梅姑千載少題詩
徵言一曲誰先唱
賴有騷壇杜拾遺

詩餘

汪小蘇以紅袖添香夜讀書圖囑題爲填念奴嬌

詞一闋

夜涼如水正桐陰秋滿山房環碧插架瑤函人靜展肯
把良宵虛擲風透蝦鬚烟麝鵲尾幾度吟聲出侍兒窻
外露珠涼綴羅襪堪喜贈墨伶俦簪花窈窕是多情
丰格漏轉更闌都不管一縷殘灰輕撥料得他年宮袍

晨換替麝蘭香爇也曾迴記讀書曾伴明月

沁園春

富莊題壁

落日征途茅店山村低徊客情悵西抹東塗已成往事
南轅北轍未卜前程五斗生涯卅年況味不怕男兒不
遠行聞雞舞得一鞭駑馬也答昇平離愁未飲先
醒賴舊雨相偕話短檠看新詞簾幙同誇咏絮名花富
貴且許調箏壁上尋詩樽前搵淚老去風懷一縷縈須
珍重共諸君此去早聽宮鶯沁河旅壁見織眉女史題
詩有東風簾幕春如夢燕
子生涯客是家之句共相嘆賞在平
校書王富貴頗負盛名因顧一曲

前調

界河道中作

索米長安策馬行經鄒滕路長聽鈴鐸郎當喚回旅夢
琵琶拉雜攪碎柔腸撲面飛沙愁心阻雨覆到前車更
自防荒村裏問春光幾許但認垂楊雄心撫劍難降
奈回首韶華鬢漸霜有乘風萬里仙乎縹緲行雲一霎
去矣徜徉而我蹉跎閒居十載翻逐勞生別故鄉何須
說算看花重賦且踏塵香

怡卿公

諱亮寅字嘉玉號怡卿郡庠生 勅授修職郎累攝遂昌遂安仁和學篆平居不多作詩偶發吟興天籟自然

乙巳重午觀龍舟有感

惆悵韶華去不來端陽令節又相催
蒲觴未飲心先醉綵縷堪纏手懶擡
僥倖蠖伸非我志艱難鳩拙是吾才
狀頭聞說瀟湘客今日龍舟孰占魁

植兒劫後旋里喜繪小圖取傍桑種瓜之義爰示一章勉其重修舊業云

樊遲請學圃孔聖謝不如足見細民事所學非吾儒汝

既掇青衿經訓爲菑畚分陰不自惜將使藝苑蕪前年
粵匪至蝸角灰吾廬海濱遵而處幸生虎口餘寄身若
萍梗回首悲故墟衣食化烟燼最憐滿架書恍似良朋
亡離索誰與居無聊且自解胷中懷智珠咸陽厄雖大
尚畱腹笥儲但恐少溫習荆榛阻修途窺園屏三載吾
慕董仲舒敷菑在文囿奚遑問瓜壺借汝食舊德時平
聊可娛不殖懼將落灌園非良圖

季女適徐喪偶迄今十有二載矣欲繪小影自娛
問圖於予爲擬五如圖勛之并示一絕五如者

如松之堅柏之勁菊之逸石之介水之清也

歲寒雅慕後彫姿晚節還教伴菊枝石介水清同一格
披圖爲爾證心期

清如公

諱淮字清如邑增生文思清刻不落恒蹊鄉
闈屢薦不售儕輩惜之每有吟咏握管成章
思致飄然

寓形

日月與星辰一氣相轉旋草木與蟲魚萬類遞變遷人
生在天地得其靈最全紛紛自來去赤身無掛牽譬如
隨風花飄墮任自然飛茵與飛溷無乃有因緣我來紅
塵中於今廿六年不知幾淪謫轉入輪迴圓

東浦晚歸

半天兮白雲滿野兮黃雲我在中兮正氤氳醉言歸兮

娛斜曛

抵魯省親時值夏秋苦熱耐行憩息垂楊感而有

作三首

火輪赫赫盤青天道旁裂土飛塵烟輿夫牽輿輿不前
汗流脊背聯珠聯輿中獨坐人少年一箱行李攜芸編
身如弱柳心如蓮含愁不語眉峯連手遮紙箠柔荑妍
炙紅膚玉空自憐茫茫四顧皆畦田十里五里荒無邊
遠村茅屋黃數椽低圍綠樹曳鳴蟬忽見白雲起層巔
又恐興雨下邴然安得張開兜羅綿不使炎威太逼煎

化作陰風長鼓扇造物方與行人便

莫道垂楊弱飛花祇蕩春炎陽無住處能覆道旁人
昨夜新秋到西風落葉驚驕陽猶作勢畱庇路人行

解王嘯漁四十自嘲次原韻

錦囊佳句出青氈頓撥心灰冷復然敢擬針神誇鬪巧
且參詩佛話隨緣飛鴻踏雪旋畱印駑馬嘶風若遇鞭
欲解君嘲難自解傷吾老大更多年
倦眼挑燈屢撫摩吟肩聳案幾蹉跎與君晨夕親時少
知我形神瘁處多滿眼繁華空世界一腔含忍警風波

平生無限英雄氣逐漸頽唐可若何

蹤跡無端作浪遊詩懷振觸倍含羞聞雞不敢爭先舞

捫蝨何堪論壯猷學業強為歧路客名程慣挂上灘舟

頭顱已上星星點慙對君前不忍留

非關吟癖好難除願不知詩不識書要脫名韁開利鎖

好驂風駕與雲車魚翻流水隨萍活鴉掠斜陽入柳疎

且共鱗禽作遊戲得忘人事便安舒

秋晴閒坐有悟

素位無非欣自得總教利欲淡心熏偶因寂靜飢餐氣

為仰晴空飽看雲醉酒始知非我困吟詩未易與人云

忘形不礙秋風冷渾欲飄然絕世氛

庚戌秋大水後天色清明光景依然感而賦此

繁華世界等尋常況復清明好景光碧水青山秋色老

白雲紅日桂風香儒生安命忘時蹇市僧貪天利歲荒

惟有農家最堪憫一年辛苦付滄桑

中元節思家

異鄉佳節到中元我是西華舊子孫遙想堂前樽俎地

不曾躬拜薦蘋蘩

自入新秋未得晴二千里外憶鄉情不堪終日閑無事
獨倚牀頭聽雨聲

重九曉坐有悟因步朱子韻

廓清胸境洞天開一氣鴻濛任顧徊顛倒六千三萬里
自乾坤裏去還來

魯川公

諱潮字魯川郡庠生文辭雄偉詩致清和惜其平生吟咏多不畱稿

屢薦不售懷抱抑鬱往往託諸詩歌向見天竺燒香詞十餘首詩餘數首窺豹一斑歲久遺忘幸檢做麓得公二律亟錄登之以補前譜之失載也

畱別西泉辦芸兩姪并索和

吾家身世等飄蓬歌到驪駒倍惱公梅月知心畱老鶴
雪泥印爪嘆飛鴻三年酬唱情何限兩地離思夢轉通
此後相逢應不易烟波渺渺各西東

別春畢竟是傷春大阮怎離小阮身芳草有情吹暖閣
落花無力上重茵燈窻黯黯縈愁緒風雨年年話舊因

多少天涯悲冷落可憐都是寄籬人

小庾公

諱式肩字仔勝號小庾邑廩生工時藝試帖有聲庠序例得成豐戊午歲貢因粵匪擾浙紹郡停試不果鄉闈六薦不售賚志以終生平專習舉業題咏無多今錄存遺稿以見其槩云

寄贈何小晴表兄司鐸嚴州

長安一夢醒繁華吏隱身閒歲月賒橋外尋梅春入畫
門前立雪士停車詩腸本不因人熱宦味真堪遠俗誇
默坐衙齋清似水錦囊整理興交加

鴻爪痕留翰墨緣披圖補寫舊吟篇定多佳咏梅城續
合擅仙才水部傳此日雲烟經點筆他年琴鶴共歸船
題詞憶昔交王粲領取西溪古道邊

寄甯海學博王溯泉年丈

記得趨庭卅角年
蒼岑契合話前緣
衆仙香渺天難問
一鶴精神壽獨全
累世經綸循吏蹟
順流安穩孝廉船
烏衣巷近鱸堂遠
欲坐春風意惘然

契闊光陰迅速更
重伸舊誼倍多情
數番喚語陪前席
一味寒酸愧後生
冰雪幾經艱閱歷
家庭能得踵科名
投時且自勤摩厲
還乞南鍼指示明

和陳一士寒梅

夙根移自白雲巔
一種清癯只自憐
寄語東君勤護惜

風光先逗玉堂前

和陳尹風丙午除夕述懷

聲聲爆竹醉詩魔
梅雪風光一任佗
畢竟元龍情緒好
能將煩惱換吟哦

依例隨園詩告存
原作得似先生告除夕此生尚有卅年春
他年韻事總輸

君庭花逐漸開
如意到得松枝我欲分
君癸卯除夕貼花庭樹詩有明年

及采開如意最後黏來十八公之句

題陸筠谷通守太湖春泛圖

烟波占盡大江春
鴻爪留痕話夙因
七十二峯誰管領

風流偏屬宦遊人

君以別駕權
太湖司馬

吳山畫出放翁圖
舟傍平堤柳
罨湖劍水君家舊游地

風光可似此間無

尊甫歷官西
蜀君曾隨任

送陶紫躔赴甘州

富貴應須早致身
況君才調迥超倫
一朝破浪乘風去
喚我金鰲莫下綸

甬江烽火野屯營
曾見終軍奮請纓
今日祖鞭真快著
相期努力答

昇平

傳家經術夙知名
大宋文章冠玉京
正是春深紅杏日

曲江消息達郵程

讀罷瑤章別緒牽
八千里路趁華年
綠波芳艸銷魂甚
不到臨岐已黯然

陳愼菴先生五十

恬淡胷襟本自然
不因老去學逃禪
梅花風格真修到
一種清癯半是仙

山水清娛滿眼前
向平心事了中年
田園付與兒曹守
問到秋風打稻天

蕭山任氏家藏卷二十一
章身聊復束簪纓高臥依然湖海情結習半生拋不得
小窗猶有讀書聲

養生竟不問岐黃收斂精神且自強好似門前山穩睡
春來依舊色蒼蒼

茅檐積雪圖

一段閒情水石盟溪山深處著幽人不知風雪荒寒裏
開到梅花已是春
依舊茅龍弗再更朔風吹不到衡門問渠耐得科頭坐
爲抱冬心一點溫

映堂

嘉慶丙寅編葺家乘雁城公以在生未符體例
自備刊貲登詩若干首今歲復值修譜約計此
後當歷數十載再議纂輯炳奎年已六旬栖泊江
南兒子又有四方之志恐歲久詩稿遺失爰囑族
姪瓣芸選登數十篇備
貲付梓附列於末云

辛亥春轉餉赴滇舒城道中阻雨七日窮鄉陋巷
寂寞異常悶而有作

風雨瀟瀟夜鄉晨關心可奈是行人千畦秀麥猶沾潤
萬縷垂楊早識春茆屋賞時原偶爾巫山爲處恐非真
山靈底事淹留我欲試推敲諒有因

拋却征鞍慣晝眠離人空負日如年落花亂點千山道

啼鳥深棲萬樹烟曾憶壯遊登泰岱
丙午夏解餉赴京一路天色晴明過泰安登泰山極頂
可堪無寐聽湍泉憐他本係蒼生望若應時
行敢悵然

登黃鶴樓

武昌磯上峙危樓俯瞰城南鸚鵡洲
一笛落梅空憶舊
三湘疏柳乍經秋仙騎鶴去蹤難問雲抱江眠水亂流
歷歷漢陽晴樹色幾回憑眺豁雙眸

訪王曉菴先生墓

先生諱錫蘭明季人隱居不赴本朝徵辟

鬱鬱佳城笠水隈我來酌酒一低徊
門前可種先生柳

墓道猶栽處士梅卜穴魂長依澤國招賢身不上燕臺
瑯琊風骨花能肖老榦年年冷萼開

乙卯浴佛日震澤復古書院甄別次韻李鶴杉山

長卽事

師承大雅士風敦華國金針仗細論一瓣心香黃卷業
十分鑪火絳帷尊藜光獨把斯文照雲路相期努力蹇
鳳翥鸞翔終有會他年誇說李膺門
鹿洞遺規教已隆何當函丈坐春風藝林人受薰陶久
穎曲予欽鍛鍊工筆底餘波吟興健樽前作合雅懷同

蕭山任氏家乘 卷二十一 永思堂
盈盈一派茗溪水夜燭晨燈望正崇

震澤禹王廟懷古

隨刊奏績九州同此處猶留禹蹟崇
粒食追維三代上居民奠徧八年中
波駟術自函符得底定功垂震澤豐
蒼玉元纁終古仰緬懷陵樹溯江東

嚴忌墓

隱逸嚴夫子蕭條古墓門
鄒枚才不遜時命賦猶存不
妄摛文藻惟知寡諫言相如最青眼
詞客重梁園

木蘭從軍

軍帖爺名代荷戈金閨弱質走關河
掃除脂粉心偏壯隊入貔貅勇較多
報主燕山隨萬騎思親虎帳斂雙蛾
策勲十二惟求退身受殊恩奈女何

文君當鑪

臨邛活計抑何奇車騎消亡豎酒旗
紅粉佳人欣得偶青州從事託生涯
禪憐犢鼻人誰識帘映蛾眉客漫窺
建節西川榮寵日王孫歎絕更堪癡

蘇蕙織錦

惆悵安南未共行新詩製出玉梭鳴
左旋右轉離鸞感

萬縷千絲偶鶴情
杼軸予懷幽怨寫
鞭轡人意妙詞成
機中長恨珍珠字
寄與夫君念舊盟

薛濤製箋

雅摹雲母董家風
却稱清才詠井桐
珠玉字輝天水碧
枇杷翠映露桃紅
章皋席上濡毫寫
張祐書來代東通
酬和一時元白輩
乞分新樣浣花工

玉帶生歌

節義文章經百鍊
片石坦然同不變
龍尾鳳喙何足數
景炎丞相自千古
對策章奏經綸多
從事出入恆研磨

土室著書若干卷
四載幽囚伴吟哦
方池淬筆發慷慨
衣帶之贊正氣歌
嗚呼成仁取義物
與重隻履寶藏未
云憇矧此當年文
墨寶紫衣玉帶恩
沾宋瓊瑤什襲留
人間巍巍文筆青
山共

丁巳七月兼攝平望篆務
暇日過鶯脰湖之平波
臺乘興率題聊志鴻爪

放棹一登平波臺
湖光淨於琉璃楷
羣鷗拍拍踏空去
殘蟬嘒嘒迎風來
垂楊四面皆秋意
漁舟山沒烟濤堆
壁間短碣載軼事
元真以後又天隨
雨生將軍昔遊歷

蕭山任氏家藏卷二
雅歌投壺才奇傀當年觴詠偶然事今乃撫像鐫穹碑
凜然大節天地裏冥鴻殘爪不可埋公之靈爽若戀此
應與元真天隨相追陪研農徵士主騷雅題字磊落千
秋垂清詩更有名流作卷長却倩雛僧開朗吟一過適
雨至濕雲繞岸聞輕雷鶯脰名湖東南勝旬日管領來
麤才塵勞恐惹仙靈笑誰其賀之傾尊罍

河東君妝鏡歌

美人一去一百載薜蘿綠盡春無賴莫問驚鴻影已非
留得舞鸞光不壞半野堂前投刺時幅巾風度似男兒

結襜六月芙蓉舫蒙叟催妝自賦詩翬飛金碧危樓樹
絳雲仙袂疑輕舉畫棟蒸爲琴浦霞珠簾垂作香巖雨
箇中萬象凝輝寒分明閨苑巢神仙當眉向曉寫蛾翠
窺案有時涵貂蟬國士名姝都鑒影菱花七出真何幸
玳瑁臺前漾漾波珊瑚枝上熒熒冷玉軸牙籤萬卷儲
縹緗掌自女相如雲鬢理餘親筆硯漆奩開處伴圖書
五字詩銘精百鍊悠悠覽到滄桑變甘蹈清流學魯連
不屑樂昌懷破半紅豆蕭疏拂水莊蠨蛸塵委玉臺涼
黃冠道服將終老金薄銀花不照妝吁嗟乎一鏡之微

何足數殉節酬恩禦外侮憐他達識超今古綠珠墮樓
堪繼武耿光直可表黃土

詠不倒翁

翁乎鬚髮已蒼蒼嬉戲隨人鎮日狂自古蚍蜉偏撼樹
即今傀儡共登場屢遭躑踣躬仍直不假攀援首自昂
末路何曾甘貶節笑看見輩轉頽唐

烈婦吟

烈婦朱氏族叔鏐妻也性和婉食貧十餘載無怨言會夫客潁歸病亟憐氏無子遺命改適氏慟甚俄夫卒越日將葬氏以女囑如

煙而自經於房烈哉此巾幗而丈夫者也
嗚呼上無蒼顏白髮之姑嫜下無遺孤待哺啼嗶嗶弱

女撫養煩妯娌泉臺頃刻來嫗孀婦道已終婦可死舍
生取義何堂堂持家有範咸愛敬立錐無地安糟糠畢
生行狀百般美一死姓氏千秋香最是淒涼夫易簣爲
婦無依籌改適彌留何忍拂遺言瀝膽披肝鳴匪石來
朝舉殯歌薤露閉戶命傾三尺帛得正而斃乃不斃顏
面如生不改色巍峩綽楔
天閭褒凜凜兩間雷毅魄

上海寓居感懷

屈指光陰十稔周我來滬瀆感重遊通宵鼓角催星斗

到處笙歌沸畫樓劫火乍銷新鬼哭寇氛傳警故鄉愁
時聞浙知交零落誰存問風雨寒牕擁敝裘
紹告警

題牧父再姪紅豆盒稿

君不見青蓮流放夜郎去鴻雁江湖杜陵句又不見樂
天當年謫江州殘燈窻下微之愁才人愛才毋相忘光
燄萬丈留文章祇今稗芸交誼篤感歎萍蓬詩滿幅短
長亭畔咽離聲風雨廬中懷芳躅毫端寫罄情千縷紙
上堆來愁萬斛春花秋月總傷神詞楚聲酸難卒讀吁
嗟乎餘耳凶終何足論車笠踐誓今無聞一朝形跡雲

泥分惆悵空歌泥憶雲願爾金蘭修永好珍重是編非
草草

秋柳詞

牽雲曳雪幾何時三起三眠一夢癡堤上晚風雙燕子
飛飛來約隔年期
幾筆蕭疏畫意描秦淮河上綠烟銷捲簾不隔如花面
減却樓前翠萬條
蟹舍漁莊秋意新凌波無復淺含顰磯頭時打蕭蕭葉
不待回風見釣綸

蕭山作氏家乘 卷二十一 一
一抺荒烟夕照西風情已等絮沾泥從前鶯蝶都無戀
賸有寒蛩抱樹嘶

繁華銷歇了無痕一夜西風白下門依舊梢頭明月上
更無人約話黃昏

惜別攀條祖道邊柔腸每被綠絲牽征人若唱刀環曲
重過旗亭也黯然

憶否長條絆客舟隋堤千里舊風流閨中少婦今何似
恐倚妝樓更觸愁

早和樛櫟助秋聲莫道無情勝有情何幸託根陶令宅

禿隨松菊伴先生

一榮一悴亦尋常物理還須細較量寂寞雁來蟲語候
尚餘風韻似秋孃

澹連烟水接菰蘆裝點溪山入畫圖惟有詩人深領畧
曉風踐月譜吳歛

鄭淇瞻世兄卸署泰興邑令事詩以贈之

一邑借箸籌琴韻清江北情垂兩世交面隔三秋覲不
才羈滬瀆賦閑艱旅食家鄉遭亂離播越靡所適因思
通家誼適捧毛生檄盡室渡江來途窮呼將伯賓至真

蕭山任家 卷二十一
如歸忝作遺肝客把袂道寒暄挑燈話今昔側聞緒論
餘宦況猶雞肋未足遂鸞栖還須將木擇更戀北堂萱
思返王喬烏適館而授餐俄焉更鳳歷椒盤柏葉杯俱
從清俸析境澹情彌肫如何不感激嗟哉世風薄仕路
更難測旂常竹帛書豈盡懋乃績樂只君子歌未必根
有德閱盡傀儡場智取而巧飾君心獨存厚君行尤率
直瓊林製錦才真除胡不卽代未及瓜期羣情咸唏喑
君獨慨然曰時艱難盡職白髮倚閭人歸省計良得待
拜家慶來重施駑駘策榮利不櫻心喜慍都無色從知

鴻鵠情原非燕雀識不見圖南鵬暫爲六月息

呈喬鶴儕都轉

末寮回憶隸旌麾琴鶴親承化澤施青電昔曾垂敝帚

都轉任蘇州太守
時曾閱過拙詩稿

紫芝今復仰崇墀吳中樾蔭龔黃重

時事盤根管樂治夙夜盡猷勤報

國蹉綱軍政並清釐

賦得江面山樓月照時

得樓字 丁卯江南闈中
奉檄執事擬試此題

一棹過揚子登臨快此遊山巔銜霽月江面聳危樓洲
島澄輝上巖扉暮靄收翬飛涵倒影蟾彩射中流環翠

三層傑凝光萬頃浮夕佳欣近水多景正逢秋倚舫疑
清晝憑欄豁遠眸四圍開暝色星火認瓜州

詩餘

賀新涼

題牧父再姪秋樹盦填詞圖

爾室殊幽勝盼喬柯暢諧音律綺思馳騁縫月裁雲憑
妙手敲出踈陰薄暝羨抗與秦黃才並休向江湖嗟落
拓有山林事業逾鐘鼎商籟發晝陰靜 懷人紅豆工
歌詠牧父有紅豆菴詩稿更歐廬秋聲澎湃拍聲相應老樹婆娑
蒼烟鎖四壁寒蟬絮冷涼月淡青衫吟影分付雪兒歌

板按傲吹簫小泊垂虹艇中有樂問誰省

洞僊歌

梅花

苔枝凍萼破荒寒無伴雪霽前村暮鴉亂鬪清輝靜夜
明月穿林林帶水踈影橫波香遠 亭亭疑倩女翠羽
嚶鳴頻把羅浮夢魂喚瀟灑憶孤山紙帳風清鶴影下
逋仙吟案怎待得東君送春來慣飽歷冰霜冷中催暖

綺羅香

春遊

嫩草嘶驄輕波泛鷁烟景江南遊冶過客韶華須惜寸
金難買蘸新綠柳眼初醒浮遠翠山眉如畫有鶯兒調

蕭山任氏家藏 卷二十一 示思堂
舌如簧玉樓喚起踏青者 多少風流裙屐逢此梨雲
杏雨問愁拋卸歌酒闌珊秉燭未妨清夜最牽情繡句
遺簪迷望眼落英隨馬料應他油壁人歸暗傷花易謝

賀新涼

丁卯七月下浣于役金陵震澤徐子衛茂才邀
同柳子屏柳時菴沈雨春邱幼謙汝師竹陳仲
遠蔡介眉諸君由秦淮泛舟過妙相菴作此記
事

桃葉滄波冷正初晴行來渡口約呼烟艇紅板橋邊秋

蕪綠翠館荒涼斷井祇賸有寒蟬淒哽笑我青衫眞落
拓逐秋風折桂諸君興追往事那堪省 靈均祠宇饒
幽景儘流連風廊水榭藕花香淨廢址隨園荆榛滿詩
酒歡遊莫更空想望倉山門徑鍾蔣多情青未了送樓
臺四面江雲影畱此地六朝勝

摸魚子

游木瀆無隱菴白雲
泉謁 范文正公墓

賃籃輿恣情幽討棟花風裏飛絮丹崖翠嶂禪關啓靈
境別饒眞趣憑眺處愛半晌清游清福僧分與白雲攬
取對峭壁飛泉山樓啜茗默坐澹吾慮 名臣墓石笏

蕭山信上家
卷二十一
三思堂

森森環布風雷曾爲呵護文章勲業輝青簡誰謂昔賢
塵土君識否泡影幻庸名草木還同腐公卿幾許盡華
表斜陽停車欲問翁仲不能語

MICROFILMED

