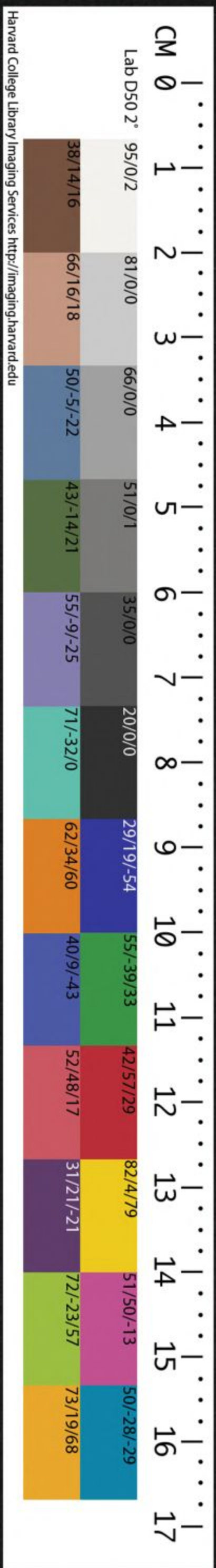


ChL T4687.3-1

53

CHINESE-JAPANESE COLLECTION  
HARVARD COLLEGE LIBRARY  
FROM HARVARD-YENCHING INSTITUTE  
MAR 23 1932

11  
3





欽定大清會典則例卷之一百三



兵部

武選清吏司

職制一

一八旗<sub>七</sub>職。順治初年定。上三旗四品以上官。都統等擬正陪。具題補授。五品以下官。擬正陪。咨部。具題補授。其前鋒叅領。護軍叅領。前鋒侍衛。親軍校。前鋒校。護軍校等。由該管官具題補授。咨部注冊。下五旗五品以上官。該旗簡選。擬定正陪。咨部具題補授。至上三旗驍騎校以下。



五旗六品以下官。及王公護衛。均照咨補授。槩不具題。○康熙十八年奉

旨。王等護衛王府佐領。均咨部具題。引見補授。六品以下。仍照咨補授。○三十三年奉

旨。八旗四品以上官。皆朕親驗補授。兵部不必逐案具奏。著於每月三十日彙題。○三十九年議準。各旗補授外省駐防官。並步軍校等。將補授之處咨部。月終彙題。○雍正二年議準。各省駐防佐領。令本處協領兼管者。由各該將軍。都統。副都統。聲明具題。毋庸送部引

見。○乾隆七年奏準。在京都統各統領。駐防將軍。統副都統。均由部開列具題補授。

陵寢總管翼領。信礮總管。河南鄭家莊二處城守尉。黑龍江吉林管水手官。由部引

見補授。在京騎參領以下官。駐防協領以下官。由各旗引

見補授。前鋒參領以下官。由前鋒統領引

見補授。護軍參領以下官。由該旗護軍統領會本翼護軍統領簡選引

見補授。凡補授五品以上者。咨部。月終彙題。六品以



下者。各部注冊。其駐防領催題補驍騎校。附入  
月終彙題。○二十年奉

旨。各省城守尉。協領。及各地方總管等官。應各該旗  
簡選補授者。由本旗引見。如繫八旗公額。由兵部  
簡選引見。辦理殊未畫一。從前未設直年旗。所有  
公額簡選旗員。兵部引見猶可。今既定有直年旗。  
辦理八旗事務。則此等公中簡選之旗員。理應直  
年旗引見。嗣後應各該旗簡選補授者。仍著本旗  
引見。其公中簡選者。著直年旗引見。兵部引見之  
處停止。欽此。○二十一年奉

旨。直省記名領催人等。皆繫補授驍騎校引見時記  
名之人。理宜闕出。即行坐補。若每次皆經奏明。始  
行坐補。轉致紛繁。嗣後似此記名之人。著該將軍  
等酌量闕出。即行坐補。著於歲底。將坐補幾人。彙  
報該旗轉奏。

一補授掌鑾儀衛事內大臣。順治初年定。掌衛  
事內大臣員闕。由領侍衛內大臣。將應補領侍  
衛內大臣。內大臣職名。開列送部。由部具疏題

請。餘官見  
鑾儀衛。

一補授都統。順治初年定。滿洲都統員闕。將蒙



古都統。前鋒護軍各統領。滿洲蒙古副都統。及  
 外省將軍。副都統。並子爵以上官。開列題補。蒙  
 古都統員闕。將前鋒護軍各統領。滿洲蒙古副  
 都統。及外省將軍。副都統。並子爵以上官。開列  
 題補。漢軍都統員闕。將漢軍副都統。漢軍外任  
 提督。及外省副都統。並子爵以上官。開列題補。  
 ○康熙二十三年題準。滿洲都統員闕。將滿洲  
 任漢軍都統。副都統。一井開列。漢軍都統員闕。  
 將本旗前鋒護軍各統領。滿洲蒙古副都統。一  
 井開列。○雍正十年議準。八旗都統員闕。不必

起翼。在本翼內。不論旗分。互相調補。其左翼人  
 見任右翼。右翼人見任左翼者。遇有本翼員闕。  
 將旗分注明。題請調補。○乾隆七年奏準。滿洲  
 都統員闕。將本翼蒙古都統。蒙古任漢軍都統。  
 前鋒護軍。步軍各統領。滿洲蒙古副都統。滿洲  
 任漢軍副都統。外省滿洲將軍。都統。副都統。滿  
 洲外任提督。及由京官授歸化城都統。副都統。  
 開列題補。蒙古都統員闕。將本翼前鋒護軍。步  
 軍各統領。滿洲蒙古副都統。滿洲任漢軍副都  
 統。外省滿洲將軍。都統。副都統。滿洲外任提督。



及由京官授歸化城都統。副都統。開列題補。漢軍都統員闕。將本翼前鋒護軍。步軍。各統領。滿洲蒙古。漢軍。副都統。外省漢軍副都統。漢軍外任提督。開列題補。其子爵以上官。停其開列。○二十年奉

旨。蒙古任漢軍副都統。駐防蒙古將軍。都統。副都統。一補授副都統。順治初年定。滿洲副都統員闕。將蒙古副都統。及王府長史。前鋒護軍。各參領。論俸開列十八題補。蒙古副都統員闕。將王府

長史。前鋒護軍。各參領。論俸開列十八題補。漢軍副都統員闕。將參領及漢軍外任總兵官。並男爵以上官。開列題補。○康熙十二年。題準。蒙古副都統員闕。將王府長史。前鋒護軍。各參領。論俸開列二人。及男爵以上官。一并開列。○二十二年奉

旨。滿洲。蒙古。漢軍。副都統員闕。將本旗侍郎。一并開列。○二十三年奉

旨。滿洲副都統員闕。將應升蒙古副都統之人。一并開列。○又議準。漢軍副都統員闕。將滿洲王府長史。前



鋒護軍。驍騎各叅領。論俸開列八人。漢軍叅領。論俸開列二人。及外省總兵官。一并開列。○二十五年議準。應升副都統之前鋒護軍叅領。如原由驍騎叅領補授者。開列時止論見俸。不準通理前俸。其王府長史。由叅領補授者。亦照此例。○雍正十年奏準。副都統員闕。如本翼見有署理副都統之人。將其職名開列於前。其應升各官。仍照例開列。○又議準。八旗副都統員闕。不必越翼。在本翼內。不論旗分。互相調補。其左翼人。見任右翼。右翼人。見任左翼者。遇有本翼

員闕。將旗分註明。題請調補。○十二年

旨滿洲副都統員闕。將應升漢軍副都統之漢軍叅領

一并開列。○乾隆三年題準。蒙古副都統員闕。將游牧總管論俸開列。如由叅領補授者。并論前俸。由別途補授者。止論總管俸。○七年奏準。滿洲副都統員闕。將本翼蒙古副都統。滿洲正漢軍副都統。開列題補。並將本翼滿侍郎。按旗開列。本翼蒙古侍郎。亦按旗開列。本翼步軍翼尉。叅領等官。每旗開列十人。內先將步軍翼尉。前鋒統領之協理事務前鋒叅領。護軍統領之協理



事務護軍叅領滿洲蒙古都統印房協理事務  
驍騎叅領不論俸通行開列次將王府長史前  
鋒護軍驍騎各叅領游牧總管論俸開列各足  
每旗十人之數滿洲外任總兵官者按旗開列  
於後如開列滿洲副都統遇有滿洲任漢軍副  
都統職名卽將應升漢軍副都統之本翼漢軍  
侍郎按旗開列本翼漢軍叅領每旗開列二人  
內先列都統印房協理事務叅領一次列俸  
深之叅領一人再將本翼滿洲蒙古散秩大臣  
公侯伯子男冠軍使一等侍衛王府長史一等

護衛前鋒護軍驍騎各叅領內府護軍統領別  
列名單附疏以進蒙古副都統員闕將本翼蒙  
古侍郎按旗開列本翼步軍翼尉叅領等官每  
旗開列十人內先將步軍翼尉前鋒統領之協  
理事務前鋒叅領護軍統領之協理事務護軍  
叅領滿洲蒙古都統印房協理事務驍騎叅領  
不論俸通行開列次將王府長史前鋒護軍驍  
騎各叅領游牧總管論俸開列各足每旗十人  
之數其滿洲外任總兵官者按旗開列於後再  
將本翼滿洲蒙古散秩大臣公侯伯子男冠軍



使一等侍衛王府長史。一等護衛前鋒護軍。驍騎各叅領。內府護軍統領。別列名單附疏以進。漢軍副都統員闕。將本翼漢軍侍郎。按旗開列。本翼步軍翼尉叅領等官。每旗開列十人。內先將步軍翼尉前鋒統領之協理事務前鋒叅領。護軍統領之協理事務護軍叅領。滿洲漢軍都統印房協理事務驍騎叅領。不論俸通行開列。次將王府長史前鋒護軍各叅領。滿洲漢軍驍騎叅領。論俸開列。各足每旗十人之數。并將外省總兵官通行開列於後。再將本翼滿洲漢軍

散秩大臣。公侯伯子男冠軍使。一等侍衛王府長史。一等護衛前鋒護軍。驍騎各叅領。內府護軍統領。別列名單。附疏以進。○十年奉

旨。副都統補授侍郎者。或準兼副都統。不準兼副都統。該部請旨。○十一年議準。開列副都統員闕。將滿洲火器營協理事務烏槍護軍叅領。列名於協理事務前鋒叅領之後。協理事務烏槍驍騎叅領。列名於協理事務護軍叅領之後。○十五年議準。

圓明園營總及護軍叅領。



靜宜園健銳營翼領及前鋒叅領。遇有副都統員闕。與八旗叅領一例論俸開列。其營總列名於本旗協理事務護軍叅領之次。護軍叅領與本旗應升之人論俸開列。翼領列名於火器營協理事務鳥槍護軍叅領之後。

○明周協理事務營總之前。前鋒叅領與各叅領論俸開列。○又奏準。嚮導總統之協理事務叅領。遇有副都統員闕。與前鋒統領。護軍統領之協理事務叅領。一同開列。○十六年奏準。開列副都統員闕。將

圓明園協理事務營總列於各營總之前。協理事務護軍叅領列於各營總之後。○二十年奉

旨。蒙古見任漢軍副都統。蒙古外任總兵官。遇滿洲副都統闕。一例開列。

一補授統領。順治初年定。前鋒統領員闕。將滿洲蒙古副都統及前鋒護軍各叅領。開列題補。護軍統領員闕。將滿洲蒙古副都統及王府長史前鋒護軍各叅領。開列題補。○康熙二十三年。議準。前鋒統領員闕。本翼護軍統領。一併開列。護軍統領員闕。滿洲任漢軍副都統者。一併



開列步軍統領員闕將八旗驍騎叅領步軍總尉論俸開列十人題補。○乾隆七年議準前鋒統領員闕將本翼護軍統領滿洲蒙古副都統滿洲任漢軍副都統開列題補。護軍統領員闕將本翼滿洲蒙古副都統滿洲任漢軍副都統開列於前。叅領各官論俸開列十人。內先將前鋒統領之協理事務前鋒叅領護軍統領之協理事務護軍叅領不論俸通行開列。次將由前鋒護軍叅領補授之王府長史及前鋒護軍各叅領等論俸開列。共足十人之數。步軍統領員闕將滿洲蒙古副都統滿洲任漢軍副都統步軍總尉開列題補。

一補授駐防將軍。順治年間定駐防滿洲將軍員闕將八旗滿洲蒙古副都統及本駐防副都統開列題補。漢軍將軍員闕將八旗漢軍都統開列題補。○康熙十二年題準駐防漢軍將軍員闕將內外漢軍副都統及漢軍任提督者論俸開列十人題補。○二十三年議準滿洲將軍員闕將滿洲任漢軍副都統者一并開列。○乾隆七年奏準滿洲將軍員闕將滿洲任提督者。



一井開列。

一補授駐防天津都統。乾隆二年題準。天津都統員闕。將前鋒護軍各統領。滿洲。蒙古。副都統。滿洲任漢軍副都統。開列題補。○七年奏準。天津都統員闕。將滿洲任提督者。一井開列。

一補授駐防副都統。順治初年定。駐防滿洲副都統員闕。將滿洲驍騎叅領。本處協領。各城守尉。開列題補。駐防漢軍副都統員闕。將漢軍叅領。駐防漢軍協領。按翼論俸。開列十人。並將外省總兵官。一井開列。○乾隆五年議準。駐防滿

洲副都統員闕。將在京記名叅領等官。各按本翼開列十人。如八旗公額。每翼開列十人。均附疏以進。○又議準。駐防滿洲。蒙古協領。引

見記名者。遇有駐防滿洲副都統員闕。除將俸深應升之人。照例開列外。其記名協領。別列名單。附疏以進。○七年議準。駐防滿洲副都統員闕。將各處三品總管。並滿洲任總兵者。一井論俸開列。○八年議準。駐防漢軍協領。引

見記名者。遇駐防漢軍副都統員闕。別列名單。附疏以進。黑龍江水師營漢軍總管。與各省協領。品



欽定大清會典事例 卷之二百三十三  
級相同。準照協領之例。論俸開列。○十年奏準。  
駐防副都統員闕。將八旗見任副都統。按翼開  
列。附疏以進。恭候調補。

一補授右衛副都統。康熙四十八年議準。右衛  
副都統員闕。將在京副都統。按翼開列題補。○  
乾隆五年奏準。右衛副都統印。由部將右衛副  
都統開列具題。請

簡一人掌管。

一補授歸化城副都統。原定。歸化城都統員闕。  
由理藩院開列題補。其副都統員闕。由部將上

三旗滿洲前鋒叅領。護軍叅領。驍騎叅領。開列  
題補。

一補授火器營總統。康熙三十年議準。火器營  
總統員闕。將領侍衛內大臣。前鋒統領。護軍統  
領。滿洲蒙古都統。副都統。滿洲蒙古在漢軍都  
統。副都統開列。題請兼管。

一補授嚮導總統。原定。嚮導總統員闕。將前鋒  
統領。護軍統領。滿洲蒙古副都統。滿洲在漢軍  
副都統開列奏補。

一稽察營房。乾隆七年奏準。城外營房。將本翼



都統副都統開列具奏請

簡一人管理稽察。○十一年奉

旨八旗舊營房。每旗各除大臣一人總轄。官兵居住  
房屋。毋致任意損壞。著交部照管轄新營房之例。  
將八旗大臣等職名進呈。○二十二年遵

旨議奏。八旗滿洲蒙古舊營房居住之兵丁。人數衆  
多。稽察難周。應於滿洲蒙古旗內各

簡大臣一人管理。又於滿洲蒙古前鋒護軍驍騎各  
參領內簡選二人。擬正陪引

見。授為營總。專司約束。再每營見設滿洲旗分散秩

驍騎五人。合司每參領下驍騎校各二人。見

各五人。增設散秩官一人。每營各設散秩官二

人。即令散秩官驍騎校稽察營房。如有不

守本分。滋事擾累者。即報該管總察。察實罪。鞭

責示懲。重罪按律究治。其散秩官以下。如於三

年之內。實心稽察。並無參罰事故者。準其各紀

錄一次。六年無事故者。咨送該旗。於應升內列

名。若稽察不嚴。以致兵丁生事為難。及隱匿不

報者。分別議處。如見在營房居住兵丁內有不

報者。分別議處。如見在營房居住兵丁內有不



守本分者。卽行察出。送回該旗。所遺房屋。即遷  
誠實兵丁居住。再新營房內。皆繫看守城門兵  
丁。應於每營。

簡滿洲蒙古大臣一人管理具奏。奉

旨。所議將不安本分之兵丁。遷入城內。則城內之人  
轉致染其陋習。應令點出之大臣等。嚴加訓誨。如  
於一年內。能悔過自新者。準其居住。若仍不悛改。  
卽著發往拉林。專管之大臣。仍於一年報滿之日。  
將應去應留之兵丁。據實具奏。分別辦理。此後若  
再有爲匪兵丁。卽繫大臣不能稽察。其咎亦全歸

會仁議

一稽察京倉。雍正十二年議準。在京各倉。每倉  
以都統或副都統一。人專司稽察。三年期滿更  
代。接任之人。未滿三年者。遇更代之期。亦準更  
代。屆期除已經稽察之都統。副都統外。其餘都  
統。副都統。由部通行開列具奏。恭候

簡用。每倉籤掣一人管理。

一。正年。乾隆十六年奉

旨。八旗大臣等辦理事件。每多遲延。雖有直月大臣。  
將一應事件彙總承辦。然推諉成風。惟以草率塞



責。過此一月。移交下旗。可以完事。並無實力辦理。與事無益。嗣後八旗大臣。不必按旗直月。朕特命數人。一年一次。輪流直年。著該部將都統。副都統等職名。不論旗分。全行進呈。朕酌量選用。令伊等於各旗叅領等官內。簡選好者。將八旗一應彙辦事件。令其承辦。至年終。將一年內已完事幾件。未完事幾件。按款繕摺奏聞。其是否實力辦理。昭然可知。著永爲例。

一署印。雍正元年奉

旨。八旗事務繁要。嗣後都統有奉差者。該部奏請署印。

○乾隆七年議準。都統奉差。在半月以內者。令本旗副都統署印。半月以外者。由部奏請委人署印。如一旗都統。副都統。皆經奉差。雖在半月以內。仍行奏請署印。所有半月內外日期。令奉差之人。於起程前報部。○十二年奉

旨。前鋒統領。護軍統領等。遇有出差事故。不必奏請署印。前鋒統領內有一人出差。兩翼印務。歸一人兼管。護軍統領內有一二人出差。所遺印務。卽著在京護軍統領。按旗兼署。如兩翼前鋒統領。皆經出差。及護軍統領等。止剩四五人。再奏請署印。○



欽定大清會典事例 卷之一百三十三  
又議準。護軍統領出差。於本翼四旗內按旗署  
印。○十八年奉

旨。嗣後護軍統領內。遇有奉差隨圍。雖剩四五人。亦  
不必奏請署印。俟止剩二人時。再行請旨。

一開闕。雍正十三年議準。在京八旗大臣。有出  
征者。其員闕。開列題請補授。俟凱旋之日。將該  
員已經回京。及原官已有人補授之處。具奏請

旨。○乾隆三年議準。在京八旗大臣。有

命往外省署事者。其員闕。應否開列補授。具奏請

旨。○二十二年奉

旨。例各省將軍。遇有升遷調補。緣事離任者。皆以  
副都統按翼署理。如云按翼亦必二人。新舊相同。  
方可按翼。若新舊相隔甚遠。理應較其新舊。令年  
久之人署理。豈有轉令年新之人署事之理乎。嗣  
後各省將軍等。遇有升遷調補。及緣事離任者。其  
將軍印務。卽令本城年久副都統署理。如接任年  
分相同。無可區別者。仍著按翼署理。永著爲例。

一補授王公屬官。原定王府長史員闕。由該王  
於所屬前鋒護軍。驍騎。各叅領。佐領。散騎。郎。一  
二等護衛。輕車都尉。騎都尉內簡選。擬定正陪。



各部引

見補授。貝勒司儀長員闕。由該貝勒於所屬佐領。二三等護衛。輕車都尉。騎都尉。及三四品官內簡選。擬定正陪。各部引

見補授。一。二。三。等護衛。及四。五。六。七。八。品典儀員闕。除佐領。輕車都尉以上世爵。不準簡選外。由該王。貝勒。貝子。公等。於所屬內。按其應升品級簡選。擬定正陪。各部。五品以上者。各部引

見補授。六品以下者。照咨補授。○又定。簡選護衛典儀。如一時不得其人。準將越銜一等者擬補。不得越二等。其新封王。貝勒。貝子。公。無可擬補護

衛典儀之人。聲明情由。準於無職人內擬定正陪。各部補授。○雍正四年。具奏。散騎郎員闕。除佐領不準擬補。由該王。貝勒等。於所屬子爵以下。雲騎尉以上。簡選擬定正陪。各部引

見補授。奉

旨。各王屬散騎郎存留。貝勒。貝子。散騎郎。著停止嗣後

王屬散騎郎員闕。若簡選取存留者。令指名具奏。○

乾隆七年。議準。王府長史員闕。準將子男與叅領等官。一并簡選引



見○十八年奏準諸王長史貝勒司儀長繫首領官。若僅於該王貝勒所屬各官內簡選補授恐人數無多必有遷就之弊。嗣後諸王長史貝勒司儀長員闕於下五旗前鋒護軍驍騎各叅領及世爵各官並於各王貝勒所屬應升長史司儀長之護衛令該都統每旗簡選二人送部會領侍衛內大臣該王貝勒簡選擬定正陪仍由部會該王貝勒引見補授。

一補用記名官乾隆五年奏準奉

旨記名各官三品者遇外省城守尉總管員闕或由

部引

見或由該旗引

見照例分別辦理四品以下者該旗察由軍政卓異或軍前効力有年按其品級遇應升之闕指名奏請補授如記名人內未軍前効力又無軍政卓異遇有應升之闕仍將記名之人擬正軍政卓異之人擬陪軍前効力有年之人開列於後一并引

見若無軍政卓異之人卽將軍前効力有年之人擬



陪。至此項記名之人。遇調補升遷後。將記名之處注銷。若新任內又經記名。於有闕應升時。仍照從前記名之例辦理。○又奏準。滿洲蒙古副都統員闕。將奉

旨記名者。於本翼內開列十人。別繕清摺。與題本一併進

呈。此所開十名內。先將卓異。及協理事務之前。護軍叅領。印房協理事務之驍騎叅領。一等侍衛。冠軍使。王府長史等官。開列於前。如十人之數不足。再於前鋒叅領等官。論俸開列。以足十

人之數引

見恭候

欽定。補授漢軍副都統員闕。將記名之漢軍叅領。亦一併開列。外省本翼副都統員闕。照此例行。如繫八旗公額。每翼開列十人。其餘公侯伯子男。及王府一等護衛等官。有因兼副叅領。佐領。與印房行走引

見記名者。祇於隨摺內開列。將記名之處注明。不必引見。



一補用卓異官。雍正六年奉

旨駐防卓異引見之官。如遇應升員闕。停其引見。該將軍等。卽行奏聞補授。○乾隆七年奏準。駐防卓異官。

引

見已過三年者。遇有應升員闕。仍咨送來京引見。

一駐防豫保領催。乾隆五年覆準。各省駐防滿洲蒙古。漢軍領催。由該將軍。都統。副都統等。簡選材技優長。曾經効力者。以本處驍騎校額數爲準。多者不過四十人。少者不過三十人。豫保

送部引

見恭候

欽定。記名發回。記名一等者。遇驍騎校員闕。卽行補用。二等者。不必論次序。將効力好人去得者。補用。若記名之後。有行止改變者。咨部注銷。竣用完之後。再行豫保。○六年議準。奉天各城驍騎校。旗額。翼額。公額。均照各省之例行。○十年議準。各省駐防前鋒。照領催例。豫保送部引

見記名。以驍騎校用。齊齊哈爾。黑龍江。默爾根城。呼蘭。四處管莊官。五年任滿。除通曉文義者。該將



軍具題。豫保送吏部。分別補用外。若不通曉文義。並不能遷移來京。情願候補本處武職者。五年任滿。該將軍出具考語具題。其行走勤慎之人。遇驍騎校員闕。與記名領催相間輪用。尋常供職者。俟記名領催用過三人之後。用一人。○十七年議準。各省駐防恩騎尉。準以驍騎校升用。各將軍都統副都統等。於豫保領催時。一同簡選送部引。

見記名候補。○又議準。駐防領催。停其豫保。遇有驍騎校員闕。由該將軍都統副都統等簡選擬定。正陪送部。交該旗引。

見。如將擬正之人補授。其擬陪之人。應否準其記名。發回題補。恭候。

欽定。○十九年議準。福建領催。仍行豫保。送部引見。奉。

旨記名。發回以驍騎校題補。倘行止改變。咨部注銷。○又奏準。廣州駐防防禦驍騎校。各四十人。遇有升遷事故員闕。向繫將記名領催委用署理。俾得學習諳練。於旗員有益。嗣後仍照舊例豫保。



一改補。乾隆元年議準。旗員補授綠旗營闕。五年俸滿。有於營務不甚相宜者。該督提咨部。轉咨該旗。仍歸原處行走。俟應用之官有闕。副將。以步軍翼尉。城守尉。協領改補。叅將。游擊。以前鋒。叅領。護軍。叅領。驍騎。叅領改補。都司。以前鋒。侍衛。副叅領。步軍。協尉。佐領。及各省防守尉改補。守備。以步軍尉。五品防禦改補。其由副將。改補。步軍翼尉各官者。仍照從二品頂帶食俸。遇應升之官。一同開列。○七年議準。文職改補旗員者。給事中。御史。郎中。道。知府。以副叅領。佐領。城門領改補。同知。知州。以步軍尉。司信。藏官。改補。主事。通判。知縣。以驍騎。校改補。小京官。司府。首領官。州。縣。佐。貳。筆帖式。以城門吏改補。都統。等量才器使。或令隨印辦事。或令在旗行走。試用一年。果能黽勉。遇應補之官。擬定正陪。引見補授。

一降補原定。王公府屬各官。有因王公薨故。或王公緣事解任者。如曾遇

恩詔受封。交旗酌量補用。○康熙十二年議準。因王公緣事革去之府屬各官。曾遇



恩詔受封者。交該旗降等與應補之人。簡選擬補該員前任所得加級。全行注銷。未遇

恩詔受封者。毋庸議。○乾隆五年奏準。一品之領侍衛內大臣。內大臣。都統。將軍。降一級調用者。以內外副都統擬補。降二級調用者。繫滿洲。以

凌寢總管。步軍翼尉。城守尉。協領。前鋒。護軍。驍騎各叅領。擬補繫蒙古。以游牧總管。副管。協領。前鋒。護軍。驍騎各叅領。擬補。繫漢軍。以在京叅領。在外軍。驍騎各叅領。擬補。繫滿洲。以

陵寢翼領。信礮總管。前鋒侍衛。副護軍。副驍騎各領

佐領。步軍協尉。城門領。防守尉。擬補繫蒙古。以前鋒侍衛。副護軍。副驍騎各叅領。佐領。步軍協尉。城門領。擬補。繫漢軍。以在京副叅領。佐領。步軍。副尉。城門領。在外叅領。擬補。降四級調用者。繫滿洲。漢軍。以司信礮官。步軍副尉。外省防禦。擬補。繫蒙古。以步軍副尉。外省防禦。擬補。其二品之前鋒。護軍。步軍各統領。副都統。鑾儀使。散秩大臣。降一級。二級。三級。調用者。與一品官降二級。三級。四級。調用之例同。以上遇有員闕。察明降調。應用之人。繫開列具題者。聲明降調情



由列名於應升各官之後。繫引

見補授者。聲明降調情由。列名於各官應升之後。均  
候

欽定。至一品官降五級調用。二品降四級調用者。不  
補前鋒校。護軍校等官。除該員原有世爵者。令  
以世爵。在旗行走外。其無世爵者。帶所降之級。  
隨旗行走。三年無過。該都統等。出具考語。引

見請

旨。將降五級之一品官。照降四級例擬補。降四級之

二品官。照降三級例擬補。若降級數多。至無官

可補者。停其補用。○又奏準。在京三品官降一

級調用者。以四品官擬補。降二級調用者。以五

品官擬補。降三級調用者。以六品官擬補。其四

品官降一級。二級調用者。與三品官降二級。三

級調用之例同。五品官降一級調用者。與四品

降二級調用之例同。統埃遇有員闕。由該衙門

察明降調應用之人。聲明降調情由。列名於應

升各官之後。一并引

見。恭候

欽定。至三品官降至四級以下。四品官降至三級以



下。五品官降至二級以下。無官可補者。停其補用。○又奏準。各駐防三品以下官。降級調用者。均以本處駐防之官。按品擬補。此等降調之人。遇有員闕。該將軍都統副都統。於咨送應升各官引

見時。將該員降調情由聲明。一并咨送該旗。列名於應升各官之後引

見。其降調應用驍騎校者。接到部文之日。送部引見發回。遇有驍騎校員闕。酌量題補。至總管城守尉防守尉及所屬官。降級調用者。均令回旗。俟該

旗出有各處總管城守尉  
該旗都統副都統等。按其所降之級。與所降之官相符。聲明降調情由。列名於應升各官之後。一并引

見以上各官。若降級數多。至無官可補者。得其所  
○又議準。王公府屬長史司儀長典儀各官。以級調用者。典儀有四品至八品不同。由該王公長所降之級。各部擬補長史司儀長。降級調用者。由該王公以護衛之闕。按品遞降。咨送應升各官。如降至無官可補者。革職。一等護衛降一級。調



用者。授爲二等護衛。二等護衛降一級調用者。授爲三等護衛。三等護衛降一級調用者。無官可補革職。○六年議準。三品降四級。四品降三級。五品降二級。調用者。以城門吏擬補。○又議準。一等侍衛降一級。調用者。授爲二等侍衛。二等侍衛降一級。調用者。授爲三等侍衛。三等侍衛降一級。調用者。革職。○七年議準。三等侍衛以下。尚有四等侍衛。藍翎侍衛。未便因降一級調用。卽議革職。嗣後三等侍衛降一級調用者。授爲四等侍衛。四等侍衛降一級調用者。授爲

藍翎侍衛。藍翎侍衛降一級調用者。革職。○又議準。鑾儀衛官。降級調用者。以冠軍使雲應使。治儀正。整儀尉。按品遞降。遇應補之官。出該衛聲明降調情由。列名於應升各官之後。引見。

一駐防官入

覲。雍正四年

諭。盛京等處將軍。副都統等。每年令輪班。陛見。各省駐防將軍。副都統。亦應來京。陛見。其作何輪班之處。兵部議奏。欽此。遵。



旨議準。右衛。寧夏。江寧。京口。荊州。廣州。等處。各有將軍一人。副都統二人。初次。令將軍來京。二次。三次。令副都統各一人來京。西安。杭州。二處。各有將軍一人。副都統四人。初次。令將軍來京。二次。三次。令副都統各二人來京。歸化城。有都統二人。副都統四人。初次。二次。令都統。副都統各一人來京。三次。令副都統二人來京。福州。有將軍一人。副都統一人。初次。令將軍來京。二次。令副都統來京。均依次輪班。周而復始。每年定於十二月到京。將軍印務。酌交副都統署理。內有新任及因公

陛見回任未久者。卽暫停來京。俟未經

陛見之人。輪班已周。再行來京。四川。成都。止有副都統一。人。令其三年來京一次。印務交巡撫署理。天津。距京甚近。每年令於封印後來京。○五年奉

旨嗣後各省副都統陛見。各按原定班次來京。如將軍輪當陛見。豫爲具題。候旨遵行。○十三年覆準。各省駐防協領。於每年停操之後。該將軍等。秉公考察。給咨赴部。由部覈驗引



見恭候

欽定記名。遇有開列升用之處。將記名之人。別列名

單。附疏以進。○乾隆八年覆準。駐防協領引

見後。尙未升用者。不必復行送部。若新授協領。俟任

滿三年。送部引

見。○又議準。福州增設副都統一。涼州設將軍一

人。副都統一。莊浪設副都統一。青州設將

軍一人。副都統一。熱河設副都統一。右衛

將軍移駐綏遠城。復增設副都統一。天津增

設副都統一。山海關設副都統一。應令輪

班

陛見嗣後福州。初次。令將軍來京。二次。三次。副都統

各一人來京。青州。初次。令將軍來京。二次。令副

都統來京。綏遠城。右衛。初次。令將軍來京。二次。

令綏遠城副都統來京。三次。令右衛副都統來

京。涼州。初次。令將軍來京。二次。令涼州副都統

來京。三次。令莊浪副都統來京。天津。初次。令都

統來京。二次。令副都統來京。熱河。山海關。副都

統。均間一年來京。其各省將軍。都統。副都統。來

京時。均將起程日期。豫期報部。熱河。山海關。副



都統來京時。印務交協領署理。○十四年議準。歸化城副都統見裁二人。

陛見之期。應行更定。嗣後該處都統。副都統。分爲二次。輪班來京。○又覆準。黑龍江總管。城守尉。叅領。均照協領之例。送部引

見。○十六年奉

旨。各省駐防協領等。例應三年一次。輪班來京引見。所以察其優劣。酌量記名。升用以示激勸之意。其城守尉。總管等。定例時並未議及。伊等皆防守城池。督率官兵之大員。所關更爲緊要。卽如朕巡幸

所至之處。畱心察看。其優者。升用示勸。劣者。示懲。若巡幸未至之處。賢否旣未周知。其中庸劣之人。得以姑容曠廢。不但於公事無益。且有六優之人。亦因不得顯其所長。以至阻抑。上無心於一應事務。未免草率辦理。嗣後各省駐防城守尉。總管等。亦照協領之例。輪班引見。其如何定年限之處。該部定議具奏。欽此。遵旨議準。

盛京所屬之開原。

興京。金州。鳳凰城。岫巖。遼陽。復州。義州。蓋州所屬



之德州。天津所屬之滄州。及開州。八里莊。鄭家莊。保定等處。城守尉。八旗游牧察哈爾總管副管。叅領。吉林叅領。皆三品大員。應照總管副管之例。三年任滿。由該管官出具考語。送部引見。其無大員統轄者。於任滿之日。報部調取引見。至

陵寢總管。有按時上香行禮等事。與駐防官不同。毋庸輪班引

見。○二十二年定。京口鎮海標營。奉

旨。令江寧將軍兼管。嗣後將軍照例。閏二年一次來

### 京

陞見其江寧副都統二人。京口都統二人。照西安及綏遠城。右衛例。每年各令副都統一人。輪班

陞見

一八。加官守制。乾隆二年奏準。八旗都統。前鋒護軍。步軍各統領。遇有親喪。所管印務。由部奏請署理。副都統遇有親喪。該旗同辦事之副都統。又有事故。亦奏委署理。其餘有職任各官。均由該旗委官署理。報部。駐防將軍。都統。副都統。遇有親喪。或回京治喪。或扶柩歸葬。如將軍。都







日其父母及所後父母。並爲祖父母承重者。仍  
私居持服。盡三年喪禮。如親伯叔父母。親兄弟  
並妻及娶妻之子。故者。居家兩月。親伯叔祖親  
親親伯叔之子。及娶妻之孫。故者。居家一月。親  
伯叔祖母。親弟婦。親伯叔子之妻。故者。送殯後  
過七日。令其行走。宗族故者。送殯後。卽令行走。  
凡喪持服各官。皆呈報該旗都統及該管官  
單報。再在京師。有朝會會射等事。該旗將準假  
由報部。並報吏部。又奏準。旗員居喪。遇有  
雜差。佐領世爵。均於百日後。一

見。○三年覆準。親軍校。前鋒校。護軍校。驍騎校。雖屬  
六品。尚與兵丁無異。嗣後兵丁等有親喪者。遇  
前鋒校等官。仍準於百日後。簡選拔補。○六年  
諭。獨石口所屬之千家店防禦員闕。該副都統奏稱  
獨石口驍騎校二人。皆未滿服制。而千家店驍騎  
校一人。又有別項事故。請令該旗簡選補授等語。  
朕思外省駐防官員。升闕甚少。若因服制未滿。行  
文在京。簡選補授。則該處應升之人。未免壅滯。著  
將千家店防禦員闕。仍交該副都統簡選。將所擬  
之人。服制未滿緣由。行文該旗轉奏。令其暫行署



理。俟服滿之日。咨送該旗。引見實授。嗣後各邊口  
駐防員闕。皆照此辦理。欽此。○九年奏準。八旗應  
升五品以上官。因服制未滿。暫請署理者。雖避  
升轉之名。已得應升之任。與停升之例不符。嗣  
後五品以上官。服制未滿。不準署理。應升之闕。  
○十一年奏準。護軍遇城門吏員闕。雖有親喪。  
準其拔補。如已補城門吏之後。服尙未滿。仍停  
其升轉。○十七年議準。旗員遇有親喪。二十七  
月內停其升轉。此專指在京旗員而言。嗣後察  
哈爾八旗各官內。涉由京補授者。仍照例。丁憂

二十七月外。其本處蒙古官。遇有親喪。二十七  
月之內。不停升轉。○十八年奏

旨。旗人補用。入旗武職。非文員外任。可此。嗣後旗員  
丁艱。除文職及綠旗武職。仍於二十七月內停其  
升轉外。其在京武職。及外省駐防

陵寢各官。於丁艱二十七月以內。遇應升員。其  
照例列名。請旨補授。毋庸停其升轉。

一終養。乾隆元年奏準。駐防官。遇有父母。應父  
母年登耄耋。疾病纏綿。路遠不能迎養。家無次  
丁奉侍者。許將情由。呈報該管官。出具印甘各



結報部。準其終養。倘有規避假捏者。革職。出結官。降二級調用。不詳察之。該管上司。罰俸一年。  
○又奏準。八旗各官。奉

旨記名。及軍政卓異。並年久應升。遇有父母祖父母。年登耄耋。疾病纏綿。家無次丁。奉侍者。許將情由。呈報該管官。出具印甘各結。轉報該旗都統等奏明。交部注册。停升外任。京官仍開列。如有規避假捏者。該員及出結並該管官。皆照駐防官。呈請終養不實例。議處。

丁奉侍者。許將情由。呈報該管官。出具印甘各結。報部。準其終養。倘有規避假捏者。革職。出結官。降二級調用。不詳察之。該管上司。罰俸一年。  
○又奏準。八旗各官。奉

旨記名。及軍政卓異。並年久應升。遇有父母祖父母。年登耄耋。疾病纏綿。家無次丁。奉侍者。許將情由。呈報該管官。出具印甘各結。轉報該旗都統等奏明。交部注册。停升外任。京官仍開列。如有規避假捏者。該員及出結並該管官。皆照駐防官。呈請終養不實例。議處。



欽定大清會典則例卷之一百四

兵部

武選清文司

職制二

一 直省武

職列。康熙三年題準。直省提督員

闕。以八旗

都統。見任總兵官。論俸開列。總兵

官員闕。以八旗叅領。見任副將。論俸開列。如一

員闕。內外各

推二員闕。內外各推一人。均將俸

深十人。列名具題。請

三補授。副將員闕。將應升副將之人。通行較俸推升。



○五十一年奉

督員闕以副都統開列具題總兵官按年分繕摺  
遞呈總兵官員闕以叅領開列具題副將按年分繕  
摺進呈○雍正四年覆準副將員闕停其在部推升  
將俸深叅將十人並應補副將之人文到部者  
一并開列具題再將俸淺叅將內有軍功保舉  
者不論多寡別繕名單隨本進呈○六年奉

旨將本冬見任叅將一并開列具奏○八年

旨將本冬見任叅將一并開列具奏○八年

旨將本冬見任叅將一并開列具奏○八年

將俸滿之處聲明○十年議準服滿候補副將

人文到部遇有員闕指名懇請補授俟奉

旨後引

見○乾隆三年奉

旨各省總兵官副將員闕於具題補授之時或繫水

師或繫陸路均於開列本內聲明其別摺開列之

副將叅將或見繫水師或見繫陸路亦於摺內聲

明○六年奏準提督員闕將八旗漢軍副都統論

俸開列十人具題總兵官按年分繕摺隨本進

呈總兵官員闕或繫水師或繫陸路本內聲明



將八旗漢軍叅領論俸開列十人。副將分別水師陸路按年分繕摺並將記名副將繕摺隨本進呈。副將員闕將記名叅將繕摺隨本進呈。如副將叅將內有俸滿議敘應升卽用者均於摺內聲明。○二十二年

諭各省提鎮皆有專閫之責履任三年已滿自應請旨陛見朕得隨時察看以別賢否向來未經定有成例或有閒越數年不行奏請入覲者殊非慎重職守之意嗣後各提鎮著照藩臬之例三年已滿奏請陛見如未允準次年仍具摺請旨其踰期不行陳請者該部卽察明具奏欽此。

一銓選順治十一年題準職方司每兩月一選武選司每三月一選。○康熙元年題準兩司選期均改雙月由部會同科道掣籤。○又題準見任推升武官由部會同科道代爲掣籤選補各官悉令親掣。○七年題準停止會同科道掣籤。○十一年題準候選營衛各官均於單月初一日投供初三日過堂照文到先後於雙月二十五日掣籤如掣籤不到者以規避題叅革職有衰老病廢者於過堂時驗明勒令原品休致。○



又議準。每月截闕。以二十日爲限。二十日以內  
員闕到部者。入於本月推選。二十一日以後到  
部者。歸於下月推選。其由部議處。以降革具題  
開闕者。每月十二日以內到部。於十七日以內  
具題。入本月推選。十三日以後到部。歸下月推  
選。○又議準。督撫提鎮。糾叅貪酷各官。或應革  
職提問。或應解任聽勘。及奉

旨提解來京。並別部提解質對。此省之官。有應發往  
彼省質審訊問者。皆開闕歸於月分。將應用之  
人銓選。若本省所屬各官。有質審訊問情節者。

不行開闕。○又議準。營衛守備以下微員。遇有

老病請休。及告假等項事故。咨文到部之日。卽

行開闕。於半月彙題。○又題準。單月叅將員闕。

將小銜叅將。署叅將銜以下。守備大銜游擊。都

銜以下。游擊銜以上。管叅將事者。通共較俸升用。游擊員闕。將

小銜游擊。署游擊銜以下。署守備大銜小銜都

司。都督銜以下。署守備大銜守備。都督銜以下。

上。管守通共較俸升用。都司員闕。先將藍翎侍

衛擬補一人。一年止用五人。如並無都司。止有

闕。先擬補藍翎侍衛。合都其餘員闕。繫正月七



月分將加都司銜之門衛千總奉

旨以營員用者升用。繫三月五月九月十一月分。以

營衛守備較俸升用。守備員闕。繫正月七月分。

將門衛千總並加署都司銜。守備銜署守備銜

之門衛千總。以營員用者升用。繫三月五月九

月十一月分。將見任千把總。指升守備。及門衛

千總。應升營守備者。共為一班。指升用二人之

後。次用應升者一人。為升班一。見任千把總之功加

應用守備。考驗一等者用一人。為功班一。營衛署守

備銜管守備者用五人。為小衛守備班五。分發各省題

補之千總用一人。為分發千總班一。巡捕營當差千總

用一人。為當差千總班一。又題準雙月叅將游擊都

司員闕。繫二月分。以叅將游擊之闕。用一等二

等侍衛。叅將游擊並有員闕。先用叅將。每年止用一人。繫四月

六月八月分。以游擊都司之闕。用三等待衛。游擊

都司並有員闕。先用游擊。每年止用三人。均按月行文領侍

衛內大臣鑾儀衛。將行走已滿三年。簡選二三

人。出具考語。送部引

見恭候

簡用。守備員闕。以開復降調。捐還。三項相間。輪用一



人。為還班一。武進士用二人。為科班二。年滿保送千總。注

冊候推者。用二人。為委班二。澎臺俸滿千總。與難廕

守備。以營用者。相間輪用一人。為劄班一。無職任之

功加應用守備。考驗一等者。用一人。為功班一。効勞

期滿。以營用者。用一人。為勞班一。候補候選守備。捐

卹用者。用一人。為捐班一。武進士充補提塘年滿者。

用一人。為効力班一。分發各省題補之千總。用一人。

分發千班一。巡捕營當差千總。用一人。為當差千班一。

生改武以營用者。用一人。為廕生改武班一。○又

選次序。如小銜守備。門衛千總。均按食

之先後用。開復降調。捐還各官。各按緣事開復

還職日期先後用。注冊千總。澎臺千總。均按引

見日期先後用。如同日引

見將奉滿日期在前者。用巡捕營當差千總。按步軍

統領。送名次先後用。分發千總。按分發先後

用。如同日分發。將俸滿在前者用。○又議準。應

選之武舉。武進士。取本籍地方官印文。申送督

撫。給咨赴部候選。其會試下第武舉。本年內具

呈者。照本籍起送會試文書。並部給執照。準入

冊。投供候選。次年具呈。不準。營衛裁汰。還職降



調。並完糧給劄。及完糧開復各官。或由見任督撫。或由原籍督撫。給咨赴部。年滿千總。及功加各官。由該省總督。給咨赴部。如無總督者。由提督申送赴部。無提督者。由總兵官申送赴部。若屬將軍。巡撫。標下者。由將軍。巡撫。給咨赴部。均照各省定限。赴部投供。聽候選補。○又題準。地方失事。督撫。提鎮。題參。疎防各官。以揭帖到部。停其升轉。如輪推已經掣籤。尙未具題。有以地方失事題參。奉

旨到部者。即行

督撫。提鎮。特疏糾參。各官亦

揭帖到部。停升轉。如無揭帖者。以科鈔到部。停其升轉。○提問拘問者。不候事結。卽傳升。若督撫。提鎮。題參。因公呈誤之案。議覆未結。及科道糾參。或被入訐告等事。議覆未結。遇有升轉。不停。○雍正元年。議準。候選營衛各官。於掣籤後。考驗人材弓馬。如庸劣不堪者。奏請革退。其衛所各官。因祖父有拖欠錢糧者。扣除不用。俟錢糧完日。再補。○三年。議準。各官選用。升用之後。如督撫。提鎮。將前官題畱原任。或別題補



有人其選升之人未經引

見奉

旨者仍歸原班即用其選用已經引

見。升用業已奉

旨。倘未給劄及給劄尙未赴任者不入班次。雙單月

遇闕即用。若有情願赴該省候闕者仍令前往。

遇有員闕該督撫提鎮卽行題請補授其已經

給劄赴任無任可到者各畱該省遇闕卽行題

請補授若無應得之闕暫令署事。或有員闕卽

行題請補授如該省出缺應請卽行題請

卽行奏請補授。○又奏準功加應用游擊都司

者歸於雙月用。應用守備者雙月單月皆立一

班。雙月用無職任効力應用守備之功加單月

用外委及見任千把總應用守備之功加其應

用都司之功加準以都司守備兩項兼補。○八

年議準應升叅將各官如繫大銜游擊都督銜

擊銜以上管游擊事者升叅將者令赴叅將任若繫小銜以下游

游擊叅將銜以下署守備應升銜者加銜一等

畱原任一次其員闕以接次應升之大銜游擊

並升銜畱任一次應行調任之小銜叅將升用



如接次無應升之大銜游擊。並應行調任之小銜叅將。卽將升銜之小銜叅將。亦令赴新任。應升游擊各官。如繫都司。及大銜守備。都督銜以下。署都司銜以上。管守備事者。升游擊者。令赴游擊任。若繫小銜游擊。署游擊銜以下。署守備銜以上。管游擊事者。應升銜者。加銜一等。畱原任一次。其員闕以接次應升之都司。及大銜守備。並升銜畱任一次。應行調任之小銜游擊。並升用。如接次無應升之都司。及大銜守備。並應行調任之小銜游擊。卽將升銜之小銜游擊。亦令赴新任。○又議準。卓異官引

見奉

旨。準其注册者。歸入二月。四月。六月。十月。分以應升之官。卽用。升任後。將卓異注銷。○十年奉

旨。武職引見扣除者。照吏部例。將應否一體掣籤之處。於月選前請旨。○又議準。武職各官。裁汰赴部候補者。按人文到部日期先後。無論雙單月。不入班次。遇闕卽用。○十二年議準。部推小銜叅將。小銜游擊。初次升銜者。均加銜一等。畱原任一次。其員闕。以接次應升之大銜游擊。及都司。並大銜守備。升用。今武職各官。旣迴避本省。論俸推



升時。如遇籍隸本省之小銜叅將。小銜游擊。雖繫初次推升。例應畱任一次者。不必仍畱原任。卽加銜一等。令赴新任。○乾隆元年奏準。發回原任千總。各督撫提鎮。或因題闕多用豫保人員。或因題闕無多。遂礙難保題。此項千總。旣經督撫提鎮保送。乃因發回原任。致令壅滯。似未平允。應令各該督撫提鎮。詳加考驗。如人材壯健。技藝優嫻。堪膺題補。而實無闕可題者。出具考語。造冊送部。將見在選隨營候推千總之二委班內。分一班選。發回原任之千總。照奉

發回先後挨次用竣。此項千總用完。仍用隨營候推千總。○又奏準。各省保送水師千總。授爲藍翎侍衛。原以備用水師各官。但並無水師可用之闕。以致守候無期。按定例。每年單月。陸路都司守備員闕。先用藍翎侍衛一人。一年止用五人。請將備用水師之藍翎侍衛。遇有部推內河水師都司守備員闕。行文領侍衛內大臣。簡選二三人。出具考語。送部引

見恭候

簡用。○二年奏準。四等侍衛與藍翎侍衛。品級相同。



無庸別立班次。歸入藍翎侍衛班內。一例簡選。送部引

見恭候

簡用。○五年奏準。候選武進士。有情願分發各省。隨營學習者。以五年爲滿。果弓馬嫻熟。諳練營伍。準以守備題補。如未滿五年。已屆銓選之期。或因弓馬稍次。經督撫造冊送部銓選。於原定二科班內。以一班選用。在部投供。簡選一等。二等武進士。按其簡選年分等第。名次先後。以一班選用。分發各省武進士。按其科分。名次先後。如

分發各省武進士。無人所有一班。統歸在部投供武進士選用。○又奏準。游擊都司者。人於雙月推助。應用。游擊都司者。人於雙月推助。應用。雙月單月輪班用。其候補游擊。情。準以守備用。均按引

見日期先後用。如同日引

見見任千把。按食俸之先後用。無職任効用。糧之先後用。○又奏準。營衛各官。奉

旨卽用者。無論雙單月。不入班次卽用。其奉

旨補用各官內。如守備。守禦所千總。衛千總。有



歸者。仍歸本班用。若無班可歸者。均入於雙月分。以奉

旨之日起。積算用五人。後用一人。如有同日奉

旨者。在部公同掣籤。先用一人。其餘再加算五人。後

用一人。至奉

旨以何省補用者。遇該省有關。即先準補用。○七年

奏準。雙單月升選。叅游都守等官。彙為一疏具

題。○又奏準。科道糾叅。或有不實。被人訐告。或

有挾嫌。雖議覆未結。均不停升轉。若督撫提鎮

題。叅出公罪。誤之案。處分降級革職。罰俸不等。

雖議覆未結。亦停升轉。○七年奏準。雙月選用

營守備之武進士。原有二班。以一班選在部投

供簡選。一二等武進士。以一班選用。分發各省

武進士。如分發各省武進士無人。所有二班。統

歸在部投供武進士選用。今分發武進士未經

選用者。人數尚少。不致壅滯。惟簡選一二等之

武進士。未經選用者。人數甚多。約計一年之內。

僅用三四人。未免壅滯。按雙單月選營守備班

內。均有功加一項。久無在部投供。應選之人。遇

輪班選用之時。每以無人過班。嗣後在部投供



武進士除雙月原班。仍照例選用外。其雙單月輪用功加之時。若無應用之人。卽將在部投供之武進士選用。○八年奏準。武職各官。有因父母年老。告請歸養者。終養後赴部候補。無論雙單月。不入班次卽用。○又奏準。候選營衛各官。初次赴選。均取具原籍督撫布政使司印文。赴部投供。方準銓選。但投供後。有因選期尙早。回籍者。往往遲至二三年。以及六七年。復行赴部投供。若因其回籍既久。行詢原籍。候咨覆到日。始行銓選。未免等候。羈遲。若不先行詢其在籍有

無事故。無憑考察。應酌定候選營衛各官。有投供後。回籍未過一年者。免其行詢。如已過一年。無論年分遠近。令取具同鄉京官印結赴部。一面準其投供銓選。一面將在籍有無事故。行詢原籍。如咨覆到日。並無事故者。卽存備案。如有事故。別行具奏辦理。○又奏準。每月十二日以前。應進開闕本。倘遇二十日內。有例不進本日。期卽繕摺奏請開闕。○又奏準。營守備一項。先因捐納無人。將舊有捐班裁去。改爲効力班。今應於効力班之上。仍設一捐班。按投捐日期先



後用。○又覆準。巡捕三營各官。有照例叅送議處之案。不至降級革職者。不停升轉。遇有員闕。準其照常簡選升拔。所有原叅處分。帶於新任。○十年奏準。年滿隨營候推之千總。向例入於雙月兩委班內選用。嗣因發回原任之年滿千總。無班可選。奏準將二委班借用發回原任之年滿千總。如發回原任之年滿千總用完。仍選隨營候推千總。今按隨營候推之千總甚多。若止以一班銓選。候闕需時。甚屬壅滯。應於第一委班下。再增一委班。用隨營候推千總。俟發回

原任千總用完之日。再行補選。○又奏準。年滿千總隨營候推者。雖於嘉慶二十二年。增設一班選用。但伊等在外既無差補之計。候推千總。一年不過選用三四人。究屬寡少。人多。按雙月選用守備班內。有捐班。見在捐納無人。又單月有升班。繫以營用之門。衛千總升用。今門衛千總。應以營用者。亦屬無幾。嗣後輪用捐班。升班之時。如本班有應用之人。先盡本



班選用。如無應用之人。卽將隨營候推千總選用。○十一年奏準。內河水師都司。應歸部選。四。守備。應歸部選者八。如遇都司員闕。仍用水師藍翎侍衛。其守備員闕。以水師藍翎侍衛。水師年滿千總。輪流開用。○十三年奏準。官員開闕。爲銓選所關。必分別畫一辦理。方免高下其手。千把微員。議處應降革者。半月內彙題開闕。營衛守備以上各官。議處有應革職降調者。按文到日期先後。逐案題覆開闕。如降級推補。降級留任停計。住津賞休。等案。不開闕者。及

月內彙題。副將有以老病告休者。員闕不便久懸。逐案題覆開闕。至老病告休之叅游都守。均以揭到日開闕。於半月內彙題。○十四年奏準。見任武職各官。因姻親迴避。赴部候補者。人文到部。歸於雙月。不入班次卽用。○十五年奏準。隨營候推之年滿千總。壅滯甚多。雖經疏通。終計每年選用。不過十餘人。而未經選用者。日漸加增。銓補竟無限期。按雙月選用守備劉瑛。彭臺。俸滿千總。與難廕守備。以營用者。相繼輪補。今難廕無人。彭臺俸滿千總。注册候推者。人



亦甚少。每值此班。因無人輪用。將闕歸於下班。用別項之人。嗣後雙月輪用。劄班之時。如遇本班有應用之人。先盡本班選用。如無應用人。卽將隨營候推千總選用。○又奏準。開復守備。於還班內輪班。閒補。每年僅用一二人。現在投供者。須至二三年之久。始能得補。守候請時。接廕生改武者。於各班之末用一人。令其武廕生甚少。每值此班。竟無人輪用。嗣後開復守備。仍於還班照例。閒補外。如輪用廕生改武之班。班有應用之人。先盡本

部將開復守備選用。○入奏準。雙月應用游擊。都司之三等侍衛。一年用三人。加之有簡選。分發各省委用者。遂至行走已滿三年之人。漸致稀少。屢遇游擊員闕。往往以一人請旨補授。是一人指補一闕。既與定例未符。亦覺升遷太速。請定以四年爲滿。方準保送。如遇應用月分。行文領侍衛內大臣。儀衛將行走已滿四年者。保送二三人。引

見恭候

簡用。如無合例之人。卽以無人保送咨覆。由部別行



銓選。若僅止一人。經領侍衛內大臣。鑾儀衛。以弓馬嫻熟保送者。由部考驗。果弓馬嫻熟。卽引見補授。如弓馬生疎。駁回令其演習。俟嫻熟後。同其次年滿侍衛。一并引

見四等侍衛。藍翎侍衛定例。亦繫行走三年。以單月都司守備用。每年共用五人。請亦照三等侍衛之例。統以行走四年爲滿。十七年奏準。外海水師降補人員。因並無部冊之闕。該員等到部後。均奏請引

見。或發往該員本省。或發往鄰省。有外海水師之題關者。交與該督等。以該員應用之闕。酌量題補。至內河水師降補人員。向來未有辦過成例。該員等一經降調赴部。其叅將游擊。尙有部推之闕。可以銓補。至守備一項。部推雖有八闕。先經奏準。第一闕。用水師藍翎侍衛。第二闕。用造冊送部選用之水師年滿千總。再有闕。均照此輪用在案。是降調赴部。應補內河水師守備。無班可歸。按內河水師守備題闕。江南十有二。廣東三。嗣後內河水師守備。照外海水師之例。遇有降調守備者。由部引







員闕將各項應用之員。將一百六十三員。將四十八員。守備。銜以上之守備。級在守備原可。刪除守備止。應升。備數多升途。未。司除獨營游擊。駐劄之游擊。一員行。各省副將之中軍多繫都司。惟臺灣澎湖興化。閩安延平張家口之副將中軍。見繫游擊。陝甘。督標河東河標兩廣督標廣州將軍標及江南。太湖營之副將中軍。見繫守備。體制皆未畫一。除臺澎海外。應仍留游擊。以資彈壓。無庸議改。其餘游擊守備。均改都司。合之各省。通改都司八十員。以為守備升用之地。其見任游。守仍照原官升轉。離任後陸續更換。○又議準。武職既論俸推升。刪除加銜。凡從前已因升銜。調任之各官。自當先行升用。應將調任俸深者。

兵部 九



別造一冊計其初任接劄日期各按食俸先後。挨次升用。再俸深各官內向有升銜畱任。調任之別。今若將調任各官扣除交代離任日期。則較之畱任之人。竟有食俸在先。計俸在後者。應將論俸推升之各官。由從前調任者除告假及緣事日期。仍照舊扣除外。其調任交代日期。槩不扣除。○又奏準。定例升選營守備單月九班。雙月十四班。單月九班內升班功班。分發班。當差班。皆以武進士及年滿千總等項選用。惟小銜守備五班。向以畱守備之守備。加銜調任。今

旣刪除加銜。則此五班無人選用。單月止存四班。雙月仍存十四班。未免多寡不均。按雙月十四班內。劄班功班捐班。見在無人。乃以武進士年滿千總借用。應將此三班改歸單月。如遇本班無人。仍照舊借用。定爲單月七班。雙月十一班。分別選用。○又議準。內河水師各官。向與陸路通行較俸。遇應升時。有水師員闕。卽行升用。若無水師員闕。皆加銜畱任。按內河水師各官。旣必須以水師之闕升用。嗣後應止於水師內較俸升轉。至外海水師及河營各官。皆由在外



題補不由部推。但從前亦與陸路通行較俸。遇應升時。加銜畱任。嗣後此項員闕。應聽各該督提酌量題升。均毋庸與陸路較俸升轉。不必加銜畱任。

一銓選論俸。原定升選題補各官。均照所報到任日期論俸。○又定。同日補授。同日到任者。遇推升時。若從前曾經出仕。照原任俸次先後。若初任之人。照原題疏內名次先後。○又定。在外各官。食俸三年為滿。餘一日作一日。在京巡捕營各官。食俸二年為滿。餘一日作日半。內外較

俸升轉。○又定。福建臺灣協。澎湖協。北路協。各副將。游擊。都司。守備。臺灣城守營。南路營。各參將。守備。臺灣鎮標中左右三營。游擊。守備。北路淡水營。南路下淡水營。各都司。均於內地各營內。簡選品級相當。熟悉風土之員。題請調補。副將三年俸滿。叅將。游擊。都司。守備。二年俸滿。該督提會覈題報。於卽升官員內。先行升用之中。又先行升用。內有水師各官。照伊銜闕升用後。調回內地。以水師各營員闕。調補。千總。咨部調補。不算前俸。三年滿日。考驗保送。把總。咨部拔



補三年滿日。以內地千總拔補。○又定。湖廣永州鎮標中左右三營。鎮筭鎮標中左右前四營。綏寧營。城步營。衛昌營。保靖營。各游擊守備。沅州。辰州。施南。永綏。各協都司。守備。永順。寶慶。靖州。各協都司。武岡營都司。臨武。宜章。桂陽。九峯。各營中軍守備。均五年俸滿。該督提會覈題報。各營中軍守備。均五年俸滿。該督提會覈題報。○又定。陝西。安西。各營叅將。游擊。都司。守備。及保安營。歸德營。都司。五年俸滿。該督提會覈題報。升用。○又定。四川。松潘。鎮標中左右三營。漳臘營。疊溪營。各游擊守備。各營叅將。都司。守備。五年俸滿。該督提會

坪營守備。五年俸滿。如果訓練精勤。化綏有術。番民和輯。邊地安寧。該督提會覈題報。升用。○又定。廣東。虎門。協右營都司。三年俸滿。任內並無盜案。該督提會覈題報。升用。儋州營。萬州營。游擊守備。五年俸滿。該督提會覈題報。升用。崖州營。叅將守備。二年俸滿。該督提於內地屬員內。簡選題請。調補。前往更換。果能整飭營伍。地方寧謐。任內並無停升降級承緝等案。調回內地。該督提會覈題報。照伊銜闕。升用。後遇有水師員闕。題請。調補。○又定。廣西。右江。鎮標中左



右三營。隆林營。各游擊守備。上林營。龍憑營。廝營。各都司。新太協右營。東蘭營。各守備。三年俸滿。並無事故。該督提會覈題報。義寧。鎮安。慶遠。各協副將。游擊。都司。守備。新太協副將。都司。融懷營。叅將。守備。思恩營。游擊。守備。三里營。上思營。各都司。五年俸滿。並無事故。該督提會覈題報。均照邊俸例。在任候升。此內副將。俸滿。由部於開列總兵時。將該員俸滿候升之處。於本內聲明。候

旨簡用。○又定。雲南。昭通。鎮雄。廣南。元江。各營。叅將。

游擊。守備。二年俸滿。東川營。叅將。守備。五年俸滿。該督提會覈題報。升用。○又定。貴州。古州。清江。都勻。丹江。都江。台拱。銅仁。長寨。新設。移駐之副將。叅將。游擊。守備。三年俸滿。歸化營。游擊。守備。千總。把總。五年俸滿。果能苗民相安。該督提會覈題報。升用。如俸滿推升之後。該督提題請。仍畱原任者。準照升銜。論俸升轉。○康熙三十年。議準。巡捕營。千總。不照京俸計算。與外省千總一例。六年俸滿。○雍正五年。議準。雲南。普洱。鎮標。中。左右三營。游擊。守備。三年俸滿。題報。升



用。○八年覆準。軍功加至副將銜者。升至副將以前。照京俸。加至都司銜者。升至游擊以後。照常俸。○又覆準。軍功各官。遇開列時。不論俸次。照應得之官。與應行開列之人。一同開列。○乾隆二年議準。四川威茂協副將。都司。五年俸滿。如果訓練精勤。化綏有術。番民和輯。邊地敎寧。該督提會覈題報。升用。○六年奏準。分發委署試用各官。如果諳練營務。人地相宜。該督撫提鎮題請實授。出部察覈題覆。奉

旨。準其實授後。給劄。以接劄之日起算俸。與各官較。俸升轉。○又奏準。裁汰告假丁憂人員。補官後。準接算前俸。所有原任。卽升。加級。紀薦。準其隨帶。緣事應降。應革。遇有

恩赦免議。及本案審虛開復。或奉

旨。以原叅之案。本屬冤抑。復還原職者。均準接算前俸。所有卽升。加級。紀薦。亦準隨帶。如並非本案開復。及業經緣事降革。奉

旨起用者。不準接算前俸。所有卽升。加級。紀薦。不準隨帶。○八年議準。湖廣苗疆游擊。都司。守備。均準五年俸滿。其苗疆之副將。叅將。亦應準其一







察其功績。故者。仍以三年五年俸滿。其尋常供職  
 者。照內地之例。千總六年俸滿報部。把總考績  
 千總不得隨同該營將備。槩以三年五年一  
 報滿。○十二年議準。雲南猛緬地處極邊。野  
 緬莽。應於永順鎮標撥守備千把外委。分  
 隘塘卡。防範巡察。三年俸滿。如果稱職。題報  
 用。○十五年議準。四川松潘鎮屬之漳臘。極  
 處極邊。原設游擊。不足以資彈壓。應改設參將  
 總領五年俸滿。該督提會覈題報升用。○又議

總奉滿。留部以守備即用。未免過優。亦與別項  
 升途有礙。嗣後此等千總俸滿時。該督提保送  
 到部。考驗人材弓馬引  
 見。繫五年俸滿者。請

旨發往本省。交與該督。與曾經出兵之年滿千總。按  
 其行走勞績。是否人地相宜。酌量題補。三年俸  
 滿者。請

旨以第一人。第二人。發回本省。酌量題補。以第三人  
 發往雲南。與雲南出兵之年滿千總。亦按其行  
 走勞績。是否人地相宜。酌量題補。○十七年題



準四川松潘鎮屬南坪一營。孤懸番地。應將守備改爲都司。仍準五年俸滿。該督提會覈題報升用。○十八年遵

旨議準。臺澎倭滿水師人員。題報俸滿後。行文該督。將該員調回內地。遇有水師應升題補之闕。卽行題補。○又議準。四川威茂協副將。移駐維州。改爲維州協副將。其左營中軍都司。移駐舊保。右營都司。移駐雜谷關。仍準五年俸滿。該督提會覈題報升用。○又奏準。廣西右江鎮標左營游擊。改爲都司。仍以三年俸滿。題報升用。鎮標

右營游擊。從前五年俸滿。題報升用。今旣改爲都司。自應仍爲五年俸滿。○又奏準。湖廣鎮標鎮標前營游擊。改爲都司。仍以五年俸滿。題報升用。○又奏準。四川松潘鎮標游擊。改爲都司。仍以五年俸滿。題報升用。○又奏準。福建臺澎水師人員。於題報俸滿後。該督將該員調回內地。遇有題補之闕。繫其應升者。卽行題補。○十九年覆準。向例軍功加至副將銜者。升至副將以前。照京俸。加至都



司銜者。升至游擊以後。照常俸。今既刪除加銜。嗣後論俸推升。察明該員功加多寡。分別計算。照京俸推升。每推升一次。按從前正署加銜之數。銷去功加二等。所餘功加。準其隨帶。再遇推升之時。仍以京俸計算。至功加銷完之後。始照常俸升轉。○二十年議準。武職各官。原以弓馬爲重。所有邊俸報滿人員。未便以其諳悉苗疆。遂可懈弛武備。但任內果能苗民相安。地方寧謐。若以考驗之日。弓馬平常。將苗疆數載勤勞。卽行棄置。又無以示獎勵。嗣後苗疆俸滿人員。

該督提考驗。如果弓馬去得。照例題報升用。其弓馬平常者。應令該督提展限一年。再行考驗。若能練習收觀。仍準題報升用。倘依然平常。或勒令休致。或調補內地。將俸滿之案注銷。○又題準邊疆叅將俸滿。向例加銜調任。今加銜已經刪除。嗣後叅將俸滿。照例注册。遇有副將員闕。將該員邊俸報滿之處。於開列本內聲明具題。

一銓選停升。順治年間定。地方失事。督撫提鎮題叅疎防各官。以揭帖到部。卽行停升。如無揭



帖者以科鈔到部停升。如推升已經掣籤尙未具題。有以地方失事題叅奉

旨到部者。亦除扣停升。督撫提鎮特疏糾叅各官。亦以揭帖到部。卽行停升。如無揭帖者。以科鈔到部停升。其提問拘問者。不候事結。卽行停升。若督撫提鎮題叅因公呈誤案件。議覆未結。及科道糾叅。或被人訐告等事。議覆未結。遇有應升不停。○乾隆六年奏準。科道糾叅。或有不實。被人訐告。或有挾嫌。雖議覆未結。均不停升。若督撫提鎮題叅因公呈誤案件。處分降革。罰俸不

等。雖議覆未結。亦卽停升。○九年覆準。巡捕三營各弁。遇有失竊之案。照例叅送議處。後均免停升。遇有員闕。準其一例簡選升拔。所有原叅處分。帶於新任。仍令加意協緝。務獲。若限滿不獲。卸限叅送。照離任官例議處完結。

一技補千把總。康熙二十九年覆準。營千總員闕。該將軍督撫提鎮。於把總內簡選。把總員闕。於在營食糧兵丁內簡選。均將才技優長。弓馬嫻熟者。拔補。咨部請劄。如未經受劄者。止稱委。千把總。○三十年議準。巡補營千總員闕。以



把總拔補。把總員闕。以兵丁拔補。如有應用千  
莊人員亦準拔補。○雍正五年議準。本營兵。不  
準拔補本營千。把總。其將軍督撫提鎮標下。如  
中左右前後營。準其互調拔補。或各標協營同  
城者。亦準其互調拔補。至於獨營地方。千總有  
左哨。右哨之分。把總有頭司二司之別。準其隨  
地酌量拔補。如無鄰近營汛。卽於本營左哨右  
哨。及頭司二司內。彼此互調拔補。○六年議準。  
兵丁熟練水務者。但能步箭合式。於藤牌大刀  
內兼精一藝。卽準拔補水師把總。拔補之後。令

其演習騎射。再拔補千總。其騎射不能。水務又  
不熟練者。隨時咨汰。若騎射雖屬平常。果深通  
水務。該督撫提鎮咨部記名。專以水師營補用。  
○七年議準。直省將軍督撫提鎮。拔補經制千  
把總。咨報到部。與定例相符者。按月一本彙題  
請

旨。給與劄付。令其任事。○八年議準。把總食俸。已過  
三年。果騎射兼優。人材出衆。任內並無盜案疎  
防叅罰。止有承追降職降俸之案。未經開復者。  
該將軍督撫提鎮。於拔補文內聲明。由部察覈



彙題。準其拔補千總。仍將降職降俸之案。帶於新任。○十三年議準。直省各鎮協營。不待把總員闕。先將外委兵內。每營選擇數名。或於請餉公事。或隨將備調考之便。呈送將軍督提考驗。將合式者記名。俟有把總員闕。先盡本營所送之人。考驗拔補。應調拔者。照例調拔。如所送之人。不堪拔補。該將軍督提。卽於記名人內。擇其等次最優。營分附近者。名調考拔補。仍令該管官。於歲終。將記名之人。造冊彙報。倘有行止更改。弓馬生疎者。據實呈報。該將軍督提。將記

名注銷。如記名之人。將近用完。再令各營呈送考驗。該將軍督提。每年將考驗記名之外委。及兵姓名。開造履歷。事蹟清冊。報部。○乾隆六年。奏準。千把總緣事斥革者。卽令離營。原劄部。塗銷存案。○又奏準。將軍督撫提鎮。將部冊無名。未食糧之人。拔補把總者。照徇情例。降三級。調用。若該管官詳報將軍督撫提鎮。拔補者。將該管官降三級調用。將軍督撫提鎮。罰俸一年。又奏準。直隸馬蘭泰寧二鎮千把總員闕。該管將應用于把之人。擬定正陪。咨部引



見補發

一于總俸滿順治初年定于總六年俸滿咨部  
時將原領劄付令本人請帶赴部親繳如不將  
原劄親帶赴繳者不准註冊引

見 又定于總六年俸滿出督撫提鎮考驗優者保

送引

見 亦咨部註冊不准保送○康熙三十一年議準

通議于總與直省千總一例六年俸滿不算

支俸 雍正六年議準河營千總六年俸滿如

有缺補用勦敵盡職者督咨部請工効力

遇守備員闕與覓任千總一例簡選題補○七

年奉

日咨部注册不行保送之年滿千總有情願來京引見

者自赴兵部報名考試平常者仍行注册技藝可選

者列名具奏請旨引見○十二年議準千總俸滿如

有盜案叅處及別項降職降俸等案未經開復

該將軍督撫提鎮詳加考驗平常者勦命休致

若人材弓馬可觀出具考語保送於交與將降

罰之案詳悉聲明由部引

見如別行補用將降罰之案帶於新任二年無違



復。○十三年奉

旨凡年滿千總發回原任者。因其人材中平。又未知發  
力何如。是以發回。令各督撫提鎮。將所發者。如効力  
果好。遇有守備員闕。仍可與各標牙總內。比較酌量  
題補。不得因其回任。卽礙難保題。○乾隆三年奏準。  
千總俸滿。除不堪保送者。咨部開闕外。凡保送  
者。詳加察覈。出具切實考語。如弓馬人材。實在  
可觀。及有効力實績者。方準保送。其雖無實績。  
而弓馬人材可觀。又結練營伍者。亦準保送。該  
千總到部。由部復加考試。如人材弓馬不堪。並  
無勞績者。卽行駁回。不准引

見。其引

見者。將本省鄰省。有無在外題補之闕。於名籤上注  
明。如奉

旨發回本省。並發往別省題補者。該督撫提鎮。遵  
旨題補。如交巡捕營當差者。歸於應得之班。選用。注  
冊候推者。仍發回本省。給與馬兵糧。隨營差操。  
按引

見奉

旨日期。先後歸入本班。挨次推用。除陸續題補。推補



外。若過三年後。尚未題補。推補者。該督撫提鎮。再加甄別。果弓馬純熟。營務諳練。並從前有効力實績。材尚可用者。仍畱標候題候推。如弓馬漸次生疎。差操漸次懈惰。又並無前勞可念者。卽咨部注冊。令其回籍。○七年

諭。近年以來。外省保送年滿千總。似覺過多。一時不能得用。未免轉致壅滯。著各省督撫提鎮。於保送時。畱心選擇。如果材技優長。及有軍功勞績者。方準咨部引見。毋得濫行保送。欽此。○又

諭。武弁中守備一官。乃將帥之臂指。千把之表率。非

齊庸之人。所能勝任。各省有分。資。民。材。精。補。滿千總。該督撫自必先盡材技可觀者。題請。若弓馬人材不及之人。守候日久。年力愈衰。材日退。及得官之後。於營伍操防。何能收其實用。振飭戎行之道。著各省督撫提鎮。將見。分。資。補守備之年。滿千總。秉公甄別。除年力。可觀者。仍畱候補外。其弓馬人材平常。者。皆準其原品休致。則強銳者。既得及時。衰庸者。亦免於守候。嗣後三年舉行一次。所補之人。著於支食千總俸銀外。加給步兵糧。



其食用。至保送年滿千總。務將人材壯健。就及實曾出力者舉出。寧闕毋濫。不得姑息。庶不致升途壅滯。亦可收得人之效矣。欽此。○十年奏準。各省俸滿千總。該督撫提鎮保送者。十名。九。咨部注册者無幾。不過以該弁在營日久。並無過愆。曲示優容。以致保送過多。不但隨營食餉。多占兵額。且使候補候選之人。一暨壅滯。後俸滿千總。除人材弓馬可觀。著有勞績。照例保送外。其雖無勞績。而人材。須詳加考覈。酌定人數。每十人。送不。

過二三人。至於人材弓馬均屬平常。即咨部注册。不得濫保。如將實非出眾之人。多送。由部於考驗時。照例駁回。至年滿千總內。發回本省題補。並注册候推。經得用者。如遇三年甄別。秉公考驗。其有年力就衰。弓馬生疎者。即勒令離營報部。○又議準。發回本省以守備題補之年滿千總。定例以本省應題補之守備題補。其未經題補者。例由該督撫提鎮。出具考語。造册送部。歸於雙單月分發班內銓選。但每年分發班內。不過選用二三人。除有在外應題守備之



省發回年滿千總。尙有題補之期。無庸置議外。惟山西。河南。江西三省。向無在外應題之守備。該弁等在本省守候。旣無可題補。若令盡行造冊送部。與各省年滿千總。挨次推用。則守候仍屬需時。請嗣後山西。河南。江西三省。部推守備。如有五闕。以第一二三四闕。歸部銓選。第五闕。行令該督撫。將發回以守候題補之年滿千總。題請補授。遇而復始。如繫本省之人。照例題補。隔府別營。仍於本內聲明。若所出闕。與候補之人。繁簡不一。相宜或定例。應行迴避者。準其於

別營通融調補。此等人員。如從前已經造冊送部銓選者。仍準其題補。其未經題補者。亦準其造冊送部銓選。未及題選之時。如遇二年甄別。秉公考驗。其有年力就衰。弓馬生疎。卽令離營。○十一年奏準。各省水師千總俸滿。送部引

見者。發回本省。以水師守備題補。但外海水師守備。例應題補者尙多。皆得陸續題補。惟內河水師守備。各省額設無多。如江南。浙江。廣東等省。尙有在外題補之水師守備。候補之人。不致補用無期。至湖廣。並無內河水師守備。應題補者。候



補水師守備。雖有候補之名。終無題補之路。江  
西省亦無在外應題補之水師守備。見有額設  
水師千總。將來俸滿保送。發回候補。亦屬無可  
題補。按陸路年滿千總。發回本省題補者。如題  
闕無多。及並無題闕之省。準令該督撫提鎮出  
具考語。造冊送部銓選。請將並無題闕之省。所  
有發回題補之水師年滿千總。照陸路之例。令  
該督撫提鎮詳加考驗。出具考語。造冊送部注  
冊。遇有內河水師部推守備員闕。以水師藍翎  
侍衛與水師年滿千總輪班選用。○十四年奉  
發回本省題補之千總。有因該省本無在外  
題補之闕。及雖有無多者。補用無期。是以令各  
該督撫提鎮。出具考語。造冊送部。歸班銓選。掣  
籤後行文調取引。

見。但隨營候推之千總。銓選得官。例不調取引。

見。至發回本省以守備題補者。於題補時。亦不送部。  
今遇部推。復調取引。

見。例不畫一。嗣後於部推之後。照例具題。俟奉

旨給發劄付。令其赴任。免其調取引。

見。○十七年奉



旨嗣後引見之雲南貴州廣東廣西福建等五省年  
滿千總畱巡捕營當差者將伊等有無親老及別  
情不能遠離之處爾部詢問如有不能遠離情節  
仍發回本省照例補用。○十八年奉

旨各省三年年滿千總經保送引見者分發本省鄰  
省以守備題補其發回本省隨營候推之員逐年  
彙累人數甚多雖有三年再加甄別之例率皆視  
爲具文多有以守候壅滯爲言者使但嚴其甄別  
而不稍爲疏通亦無以示鼓勵嗣後候推之人屆  
三年甄別之期該督撫提鎮各宜實力奉行不得

姑息濫予其有實在行未勤勞人材出衆者準其  
再行保舉引見交部部用若原應題補而非實在  
出色年力又未至衰老者卽咨部降爲候推至候  
推之人內有應拔置題補者亦準其保送引見其  
不在保送之例而人材尙屬可畱者仍令隨營候  
推衰庸怠惰者咨部休致應如何酌定班次錄用  
之處該部定議具奏欽此遵

旨議準嗣後候補候推之年滿千總每屆三年詳加  
甄別其原應題補而非實在出色者卽降爲候  
推原繫候推而實在衰庸懶惰者卽咨部休致



如候補候推兩項內。有行走勤勞。材藝出眾者。於三年甄別時。保舉送部引

見。將原應題補者。改爲卽用。於單月選兩人後。輪用一人。原繫候推者。拔置題補。令該督撫提鎮。遇有員闕。酌量題補。至原應題補。降爲候推者。歸入候推千總應用班內。較其從前奉

旨日期。如同日奉

旨。較其俸滿日期。先後選用。

一營兵外委定額。雍正五年議準。各營之中。凡額兵二百名。許外委把總一人。額兵四百名。許

外委千總一人。均於馬步兵丁內。老弱提防勤慎。及人材弓馬好者。秉公選擇。造冊報部。○六年議準。外委千把總。於額兵數內拔補。給與八品頂帶。令其同經制千把總。辦理汛務。如遇經制千把總員闕。簡選拔補。○十二年議準。各標協營考拔外委之時。照經制千把總之例。與同城互調拔補。不得以本營兵丁。拔補本營外委。至於獨營地方。無鄰近營汛。可以互調者。卽於本營左哨右哨頭司二司內。彼此互調拔補。○十三年議準。將軍督撫提鎮。有將營外之人。濫



給委牌者照例議處○又議準直省援剿營之外委有未照防守營之外委分撥哨司辦理汛務者均照經制千把例分撥哨司令其管轄汛兵操防巡緝如遇疎防失事以及兵丁生事擾民約束不嚴等案該將軍督撫提鎮將該弁隨經制千把總一例參處

欽定大清會典則例卷之一百五

兵部

武選清吏司

職制三

一八旗世爵及武職外用乾隆元年議準自山海關至殺虎口保德州並古北宣化大同所屬地方均繫沿邊關隘要地副叅游都守等官以三分畱與綠旗補用以七分給與旗員對品補用補用之後五年爲滿如果熟諳營伍人地相宜準該督提等以各該員應升之官題補其餘



咨部轉咨該旗。按該員原職應升之官。先盡升補。○又議準。河屯營副將標下。千總一員。把總二員。並分防喀喇河屯。龍鬚門。波羅樹。森吉圖。各千總。大店子。馬圈子。喇嘛洞。虎什哈。丫頭溝。二溝中。六溝。八溝營。左右司各把總。歸八旗補用。其餘千總。仍照舊悉歸河屯營。及內地沿邊弁兵內。簡選拔補。○六年議準。八旗武職外用。沿邊各關。於補用之後。不拘年限。加弓馬嫻熟。諳練營伍。除以該員應升之官題補。其餘未得題補者。統以五年為滿。該督提出具考語。給咨送部。由部考驗引。

見。並將例有題闕之省。開單請

旨分發。遇員闕題補。其所遺沿邊員闕。仍於在京八

旗武職內。簡選補用。如有不能熟悉營伍。不宜

外任者。咨部發回各該旗。仍在原處行走。以原

職應升之官補用。至副將內有整飭營伍。堪膺

表率之任者。不拘年限。該督提出具考語。保送

到部注册。將該員仍畱原任。俟各省總兵官闕。

與綠旗營副將。一例論俸。開列具題。恭候

欽定補授。○又議準。直隸。山西沿邊副將。以一等侍



衛王府長史前鋒護軍驍騎叅領步軍翼尉並  
一品二品世爵補用叅將游擊以二等侍衛前  
鋒侍衛副叅領佐領步軍協尉三品世爵補用  
都司以三等侍衛步軍副尉步軍尉四品世爵  
補用守備以藍翎侍衛五品世爵及親軍校前  
鋒校護軍校驍騎校補用副將分左右翼輪用  
叅游都守八旗輪用均於員闕時行文領侍衛  
內大臣鑾儀衛火器營八旗都統前鋒護軍步  
軍統領等簡選三四人出具考語咨送到部考  
試弓馬簡選引

見恭候

欽定補授。○又奏準直隸內地副將叅將游擊都司  
守備以三分補用旗員七分補用綠旗第一次  
補用旗員第二第三補用綠旗第四補用旗員  
第五第六補用綠旗第七補用旗員第八第九  
第十補用綠旗其應用旗員者由部行文該督  
於見任沿邊旗員內簡選熟悉營伍之人題請  
調補所遺沿邊之闕仍於在京八旗武職內簡  
選補用此內由沿邊調補內地之叅游都守遇  
有應升之闕仍準其題補其調補內地未經題



升者。仍接算前任邊俸。扣滿五年。該督出具考語。給咨送部引

見。恭候

欽定分發各省遇闕題補。至調補內地之副將。該有總兵官闕。亦與綠旗副將一例論俸。開列具題。○又奏準。巡捕三營。馬蘭鎮泰寧鎮千總。並直隸山西沿邊千總。將前鋒護軍。與綠旗輪流開補。行令八旗內務府。於前鋒護軍內簡選三十五名引

見交部。分發直隸十五名。山西省十二名。馬蘭鎮二名。泰寧鎮二名。巡捕營四名。將姓名掣定。注册。俟有各該處千總員闕。掣補。給劄赴任。二年之內。如行走好。熟悉營務。各該處出具考語保送。由部引

見。將各省守備題闕數目開列。隨摺奏

聞。恭候分發各省。果有技藝出眾。與各該處營伍相宜者。準其以守備題補。倘有行走怠惰。不宜營伍者。即咨送回部。仍發原處行走。將及用完之日。仍行令八旗內務府簡選引

見。○七年奏準。陝西甘肅沿邊。並四川松潘鎮。均地



邊陲。番夷錯雜。應分用旗員。以資彈壓。陝甘  
 應題補之副叅游都守。共二百有九員。四川松  
 潘應題補之副叅游都守。共十有六員。無論沿  
 邊腹地。第一次員闕。補用旗員。第二三四五次  
 補用綠旗。再有員闕。照此輪用。凡遇員闕。應以  
 原職補用者。按照旗分。咨取應用之人。考驗簡  
 准。其與綠旗人員。一例簡選。題補。其開列  
 升亦與綠旗一例。較俸升轉。尚不宜外任。即咨  
 送回部。仍發各該旗。令在原處行走。俟有該員  
 原職應升之官。先盡補用。至陝甘二省。千總一  
 百九十三員。四川松潘千總十有八員。第一次  
 員闕。補用前鋒護軍。第二三四五次。補用綠旗。  
 再有員闕。照此輪用。由部行文左右二翼前鋒  
 統領。八旗護軍統領。簡選人材壯健。弓馬嫻熟。  
 言語明白者。每旗各保送十人。咨部考驗引  
 見。記名注册。遇有陝甘松潘千總員闕。應補旗員者。  
 掣籤補用。補用之後。均照綠旗千總之例。一例

升亦與綠旗一例。較俸升轉。尚不宜外任。即咨  
 送回部。仍發各該旗。令在原處行走。俟有該員  
 原職應升之官。先盡補用。至陝甘二省。千總一  
 百九十三員。四川松潘千總十有八員。第一次  
 員闕。補用前鋒護軍。第二三四五次。補用綠旗。  
 再有員闕。照此輪用。由部行文左右二翼前鋒  
 統領。八旗護軍統領。簡選人材壯健。弓馬嫻熟。  
 言語明白者。每旗各保送十人。咨部考驗引  
 見。記名注册。遇有陝甘松潘千總員闕。應補旗員者。  
 掣籤補用。補用之後。均照綠旗千總之例。一例



六年俸滿。如有才技優長。熟悉營務者。準其不拘年限。以守備題升。其未經題升。食俸已滿者。該督照綠旗俸滿千總之例。出具考語。送部引見。恭候

欽定。倘有不能熟悉綠旗營務。不宜外任者。即咨送回部。發回各該旗。仍在原處行走。○又議準。上三旗親軍內。簡選身材壯健。弓馬嫻熟。諳言明白者。每旗酌量保送一二人。送部入於八旗前鋒護軍內。公同考驗引見。○八年遵

旨議準。從前綠旗營務。分用綠旗營務之員。其

滿漢升途。通行籌酌。今按陝甘。甘松番所。各營補用之旗員。乃與綠旗一例。升轉則直隸。山西沿邊補用。並直隸調補內地各旗員。其甘松番之例。無庸定以年限。合該督提。其弓馬嫻熟。諳練營伍。遇有應補之闕。其例簡選題補。如有不能熟悉營伍。不宜外任。亦不必拘定五年之限。隨時咨部。仍照原議。各該旗。令其在原處行走。其有原職。應升之官。先盡升補。所遺沿邊之闕。仍將在



簡選補用。其餘未得題補者。均與綠旗各軍一  
例較俸升轉。所有五年俸滿保送之例。應行  
止。○又奏準。前鋒護軍補用千總陝甘。並  
四川松潘一鎮。定以五闕補用一人。照綠旗千  
總之例。六年俸滿。今將巡捕營。並直隸山西。亦  
照陝甘四川之例。五闕補用一人。則前鋒護軍。  
補用無幾。然若與綠旗開用。則又難於進身  
之階。請嗣後巡捕三營。直隸山西。並  
馬蘭泰寧二鎮。額設千總均以三分之一補用。  
前鋒護軍。並有員闕。第一。次補用前鋒護軍。第  
二次三次補用綠旗。再有員闕。照此輪用。所有  
原定保送之例。應請停止。均照例六年俸滿。出  
具考語。保送引

既如有技藝出眾。諳練營伍者。不拘年限。遇有守備  
員闕。卽準題補。其行走怠惰。不宜營伍者。仍照  
原議。發回原處行走。其保送之千總。到部引  
見時。恭候

欽定。或發回原任省分。或發往鄰省。以守備題補。或  
交巡捕營當差。其人材勞績。不稱題補之選者。  
不必隨營候推。亦畱旗在原處行走。仍給與千



總頂帶。遇有簡選升用之處。與應升之人。一例簡選升用。○又奏準。陝甘二省。及四川松潘一鎮。應題副。叅游都守。並直隸。山西。沿邊各關。分用旗員。原以邊疆緊要。滿洲人材衆多。弓馬素嫻。以之分任。可以表率弁兵。整飭營伍。方於邊疆有益。近見各處有將年力就衰。及年少世爵。不宜外任之人。保送。驗其弓馬。並非出衆。殊失邊疆期於得人。之意。嗣後凡遇咨取應用人員。務須詳慎簡選。將年力精壯。弓馬優嫻者。秉公保送。如實在無人。卽聲明咨覆。若各處均無人

可送。及所送之人。皆不堪用。卽將其次應用。旗分咨取。遴選引

見。倘各處保送人員內。由部考驗人材弓馬。僅可選取一人。不便引

見。卽咨取其次應用。旗分人員。一并簡選三四人引見。如應取鑲黃旗人員。只選一人。卽咨取其次應用之正黃旗。一并簡選三四人引

見。若將鑲黃旗人員補授。再有員闕。仍於正黃旗取用。若將正黃旗人員補授。再有員闕。鑲黃正黃二旗。均停其咨取。卽將其次應用之正白旗人



員簡選引

見補授。其餘旗分。照此辦理。○九年奏準。直隸。山西。陝。甘。松。潘。各闕。分用旗員。原議專用滿洲。並無兼用蒙古之例。但滿洲兼入蒙古旗分人員。因其原屬滿洲。準其一例簡選。而蒙古兼入滿洲旗分人員。見在已分隸滿洲旗分。均在滿洲旗分升轉。乃補授沿邊各闕。不得與滿洲一例簡選。殊未畫一。嗣後應與滿洲人員。一例簡選補用。○又奏準。各省豫保千總。爲數無幾。候補守備人多。應將分用旗員之陝甘二省。及四川松

潘一鎮。應題守備。除第一次員闕。照例分用旗員外。其第二次掣用豫保千總。第三四五次。在於候補人員內。簡選題補。至川省並未分用旗員之標協營。如有應題守備員闕。以第一次歸豫保千總掣補。第二三四次。歸候補人員題補。再有員闕。皆照此輪用。○十年奏準。鷹房。狗房。鶻房。三處一二品廕生。騎都尉。兼入各執事行走者。以都司補用。三品廕生。藍翎侍衛。雲騎尉。並候補職官。及有頂帶人員。選入各執事行走。見食俸祿者。以守備補用。閒散及驍騎等。選補



各執事人。見食錢糧者。按其差使。與前鋒護軍相等。以千總補用。直隸山西沿邊補用旗員。乃分定地方。按照旗分。挨次補用。陝甘松潘。乃以題闕五分之一。分用旗員。按照旗分。輪流補用。其都司守備員闕。遇有分用旗員者。行文鷹房狗房。鵲房三處。按照咨取旗分。將行走已過五年。人去得者。公同簡選一人。出具考語。保送赴部。與各處送到人員。一同考驗。簡選引

見請

旨補授。至應用千總一人。由部照護軍前鋒補用千

總之例。行文三處。將行走已過五年。人去得者。不拘人數。簡選出具考語。保送到部。考驗引

見奉

旨準其注册後。歸入八旗滿洲。見用千總前鋒護軍之內。一例按照旗分。遇有員闕。繫分用前鋒護軍者。公同掣籤補用。○十三年奉

旨。京師護軍叅領。護軍校。護軍內。有曾經出師。並騎射優者。簡選補授綠旗各官。其圓明園護軍叅領。護軍校。護軍等。非京城經制官兵。是以並未與選。但此內既有可以選用之人。且差務較前有增。看



來皆可電勉將事。自應照京城一例簡選補授。以示鼓勵。嗣後簡選補授綠旗各官時。入於京城各該旗。會同圓明園總統等。一例簡選。○又奏準。前鋒護軍。補用千總。六年俸滿。應行保送之人。如果材技優長。堪膺保題者。遇有守備員闕。卽準題補。其才力技藝。雖堪保題。尙覺稍次者。保送來京。隨到隨令軍機大臣。會部再加考驗。擇其實堪升用者引見。或發回原任之省及隣省。以守備題補。或交巡捕營當差。或仍令回旗於原處行走。均係

欽定。其不中選者。毋庸引

見。以守備銜回旗。於原處行走。按年滿日期。候推至材技均屬平常者。不必送部引

見。給與千總職銜。咨回該旗。於原處行走。○又奏。四川夔州協副將員闕。或令該督簡選題補。或於一等待衛內簡選引

見。恭候

命下。嗣後卽照此辦理。奉

旨。著簡選引見。欽此。○十四年奏準。

靜宜園之健銳營叅領。前鋒校內。除本營應升外。



若有可以應升外省者。歸入

京城各該旗。會同健銳營總統。一例簡選。○十五年奉

旨。從前降旨。沿邊及直隸地方營協。參用八旗滿洲人員。原因旗員弓馬素優。人材驍勁。習於勞苦。整頓營伍。是其所長。是以令其分班補用。今行之數年。邊方營伍。漸次整飭。而旗員之於外任相宜者。亦悉經擢用。嗣後綠營分用旗員者。自都司以上。應請爲裁減。俾得其平。兵部再行詳悉定議具奏。欽此遵

旨。議奏。直隸山西二省沿邊都司以上。三七分用旗員者。酌減一分。以六分補用旗員。四分補用綠旗。陝甘二省。四川松潘鎮都司以上。五分之一。分用旗員者。改爲六分之一。以第一次員闕。補用旗員。第二三四五六次。補用綠旗。再有員闕。照此輪用。奉

旨。直隸山西沿邊地方。都司以上員闕。著以五分補用旗員。五分補用綠營官員。欽此。○又

諭。朕前因綠旗營伍廢弛。兵力軟弱。皆由將弁不能約束訓練所致。是以分用旗員。以資鈐轄。邇來因



簡用過多業將游擊以下之闕量加酌減今觀侍  
衛協領叅領內才具稍優者皆已陸續外用副叅  
等闕仍屬過多旗員內漸少出色之人而綠旗員  
闕亦未免稍偏朕因材器使內外原屬一體但隨  
時委用輕重務在合宜自應量爲調劑且向來旗  
員內升者卽監翎侍衛亦皆以爲榮初無欣羨外  
任之意若樂於外任可以偷安且多得俸薪則所  
見卑鄙已甚滿洲淳樸之風當不出此總之操縱  
在朕向之多用綠旗不可數旨偶今之簡用滿洲  
不可歎阻途所有分闕簡用之處該部再行定議  
具奏欽此遵

旨議準直隸沿邊副將四員以三用綠旗一用旗員  
山西沿邊叅將十一員以七用綠旗四用旗  
員直隸內地由部推補之副叅向於十闕之內  
將見任沿邊旗員調補三人以七歸部推補今  
副叅員闕第一員闕用沿邊旗員調補第二  
三四五次歸部推補陝甘二省四川松潘鎮副  
將等員闕原於五分之一補用旗員業經改爲  
六分之一今再酌減一分第一次員闕補用旗  
員第二三四五六七次補用綠旗再有員闕照



此輪用。至于總員闕。除巡捕營馬蘭泰寧二鎮。仍照例以前鋒護軍補用外。其陝甘松潘千總員闕。槩用綠旗。停其以前鋒護軍補用。○又議準。直隸張家口副將。昌平營參將。提標右營。遵化營。喜峯口。宣化鎮標右營。各游擊。石塘路。居庸路。鞏華城。山永協左營。山海路。石門路。建昌路。潘家口。柴溝。懷安城。龍門路。滴水崖。蔚州西城。長安嶺。各提標中營。前營。黃花路。湯泉營。山永協右營。三屯協右營。宣化鎮中營。張家口中軍。張家口左營。獨石口右營。萬全營。膳

房堡。新河堡。洗馬林。堡。西陽堡。堡。東城。礮山堡。懷來城。周四溝。堡。西。城。左衛城。各守備。均以旗員補用。○又議準。山西殺虎口副將。新平路。助馬路。各營。各參將。大同鎮標中營。右營。各游擊。天城。高。山。渾源。忻州。靖遠營。朔平。朔州。鎮。保。德。石。州。司。大。同。鎮。標。中。營。左。營。右。營。前。營。各。游。擊。小。同。州。平。魯。寧。武。殺。虎。協。右。營。各。守。備。均。以。旗。員。補。用。○十七年奏準。俸滿到部之滿千總。會。同。機。大。臣。簡。選。實。堪。升。用。之。人。引。



見其不中選者發回該旗以守備候推。惟是此項人員因千總年滿回京簡選不堪外用。今將原處當差。今若仍以守備推用。不惟得官無期。而與不堪外用之人復推用守備。似未允協。嗣後千總俸滿到部。仍照原議。會同軍機大臣考驗。有才技實堪升用者。引

見恭候

欽定。其不中選者。卽咨回該旗當差。不必歸還。遇有驍騎校護軍校等員闕。令該管大臣考驗。升之人。一例簡選。酌量補用。○十八年選

旨議準。直隸山西沿邊及陝西松潘應用旗員之副。叅游都守員闕。於用滿洲四人之後。用蒙古一人。均照滿洲之例。按翼按旗輪次咨取。至應用千總員闕。於八旗蒙古所屬親軍前鋒護軍。每旗各保送四五人。送部考驗。簡選可

見記名。亦俟滿洲補用四人之後。掣補蒙古一人。○又奏準。鷹房狗房鶻房滿洲各執事人。外用沿邊千總之例。停止。○十九年奏準。旗員外任副將。已滿三年者。一年一次調回。於到齊之時。由部引



見。所遺之闕。將應用之侍衛等官調補。○二十年諭。武職在部候選者。本屬無多。每遇外省奏請簡發。例須移取旗員。一同簡選。文移往返。未免稽緩。嗣後該部行文各該管大員。於應用參將以下之侍衛參佐尉校等官。每處豫送數人到部。考驗引見。遇簡發時。卽與在部候選候補綠旗人員。一同簡選。俟將次用完。仍令再行豫送。以免臨時稽候。欽此。

一 漢世爵外用

國初定。漢官得世爵者。不必注衛籍。取具本籍文結支派宗圖。給與

勅書。○雍正八年議準。伯子男。以副將用。輕車都尉。以參將用。騎都尉。又一雲騎尉。以游擊用。騎都尉。以都司用。雲騎尉。以守備用。凡年及二十以上者。該督撫咨送到部引

見。或畱京學習。或分與督撫提鎮標下學習。効力三年。如果弓馬嫻熟。諳練營伍。該管大員。出具考語具題。按其品級。以應得之官補用。倘不用心學習。行走懶惰。該管大員。奏請令其回籍。如行止卑污。題參革退。將應襲之人。別請承襲。



一武進士錄用。順治三年題準。一甲一名。授叅將。二名。授游擊。三名。授都司。二甲均授守備。三甲均授署守備。○十二年議準。一甲一名起。合計百名止。選授營職。其餘選授衛職。○康熙十一年議準。自一甲一名起。前一半選授營職。後一半選授衛職。○二十九年議準。新中武進士。

由部請

旨。交領侍衛內大臣引

見選推侍衛。○四十八年議準。直省覓任千把總。年滿千總。中武進士者。別立班次。以營衛守備推

用。○五十一年奉

旨。考取武進士。除選擢侍衛外。其餘補叅將。游擊。守備等官。皆有整飭營伍之職。未登仕前。不知事宜。仕後安有裨益。今歲武進士。勿令回籍。分發八旗。交與護軍統領。令其學習騎射。教以儀度。如遇隨圍。給與馬匹錢糧。每進士一名。月給銀三兩。有患病告假。丁憂終養等事。照例給假。其才力不及者。題叅斥革。優長者。不拘科分名次。卽行補用。平常者。三年滿日注册。悉令歸籍候選。○雍正元年奉

旨。武進士停止分發八旗學習。○五年奉



旨。一甲一名。授爲一等侍衛。二名。授爲二等侍衛。三甲簡選十名。授爲三等侍衛。三甲簡選十六名。授爲藍翎侍衛。嗣後永爲定例。○又奉

旨。前科武進士。大半授爲侍衛。餘皆得挨次選用。今利武進士。朕恐其多選侍衛。轉不能盡心學習。所以簡選侍衛者甚少。但伊等一時未得錄用。置之閑散。殊爲可惜。今特廣爲加恩。將未選侍衛之滿洲。蒙古進士。授爲藍翎侍衛。交與領侍衛內大臣。令其効力行走。漢軍進士。交與該旗。以驍騎校補用。其餘有人材可用者。分發各省。賞給千總俸。著該督撫提鎮試看。

如果効力勤謹。人材去得者。著以守備補用。○一年議準。在部投供武進士。由部奏請

欽點大臣。會同本部秉公簡選。將弓馬嫻熟。人材可觀者。以營守備注冊。平常者。以衛守備注冊。各照科分名次推用。如弓馬生疎。人材不及。令回籍勤加學習。果學習有成。再赴部聽候簡選。其未經投供之武進士。陸續到部。由部酌量人數多寡。或一年二次。或一年一次。奏請會同簡選。嗣後武進士。每科恭候

欽選侍衛之後。奏請會同簡選。均以營衛。分別注冊



選用。○乾隆元年議準。到部之武進士。奏請

欽點大臣簡選。分爲三等。一等二等者。以營守備用。

三等。以衛守備用。如弓馬生疎。令其回籍學習。

嫻熟。遇簡選之時。準再簡選。其從前簡選在部。

以衛守備用之武進士。再行考試。亦定爲一二

三等。分別營衛注册。按從前簡選年月。科分名

次。推用。如有較前弓馬生疎者。仍令回籍學習。

嫻熟。再赴部考試。一例簡選。○五年奉

旨。各省營兵鄉試中武舉者。仍準食馬兵糧。隨營

操。遇有千把總員闕。與營兵一例。較此。此是舊

例也。至已中武進士者。除選擢外。餘皆歸營

候選。開除名糧。此雖優待武進士之意。但恐開糧

之後。衣食匱乏。且離營日久。漸疎技藝。應酌量變

通辦理。嗣後營兵中武進士。有情願回營効力者。

準仍食馬兵糧。隨營差操。遇有署事處。一體酌量

委署。○又奏準。注册營用之漢武進士。有情願隨

營學習者。在部具呈考驗。分發有題闕之省分。

學習試用。在籍者。於督撫衙門具呈考驗。咨發

有題闕之鄰省。學習試用。該督撫收入標下。給

與經制馬兵糧。報部注册。定以五年爲滿。果弓



馬嫻熟。諳練營伍。遇有守備應題補者。察其人地相宜。卽行題補。如學習未滿五年。已屆銓選之期。仍照原班挨次銓選。其弓馬庸劣。怠惰廢弛。令回撫造冊送部銓選。倘弓馬庸劣。怠惰廢弛。令回本籍。報部注冊。毋庸銓選。至漢軍武進士。有情願隨標學習者。分發巡捕營直隸馬蘭鎮。泰寧鎮學習。其給與馬兵糧。及分別優劣錄用。均照漢武進士之例行。○十五年奏準。簡選二等。以衛守備用之武進士。及充補提塘之三等武進士。再加簡選。分別等次。一二等者。以營用。三等者。

者。仍以衛用。如復行考驗。有較前弓馬生疎者。均令回籍學習嫻熟。再赴部考驗簡選。

一武舉錄用。雍正七年議準。武舉會試落第。具呈情願隨營差操者。由部咨回本省。分發各標。協營効力。該督撫提鎮等。給與經制馬兵糧。與外委千把一例差操。如偷安規避。各部除糧。內有已經簡選衛所千總。年分已深。選期將近者。行文該省。給咨赴部。仍歸本班選用。年分較淺。選期尚遠者。効力三年期滿。如果材技優嫻。曉習營伍。該督撫提鎮等。保送到部考驗。分發鄰



近省分。以營千總拔補。分發之後。將簡選注銷。不得復歸本班銓選。至未經簡選者。効力三年。期滿。如果材技優嫻。曉習營伍。該督撫提鎮等。保送到部考驗。分發鄰近省分。以把總拔補。此等應拔千把之武舉。到標後。與營中應拔千把者。秉公較量。一例簡拔。若繫由營兵中式之武舉。在本省隨營差操者。保送到部後。仍發回本省。止迴避本營。其餘各營。準其拔補。○乾隆十八年覆準。武舉會試不中。具呈分發隨營差操。舊例未定。以領數。令酌定直隸。陝。甘。各分發三

十名。山西。江南。福建。各分發二十名。河南。浙江。湖廣。四川。雲南。各分發十五名。山東。江西。廣東。廣西。貴州。各分發十名。均令該督撫提鎮酌量。營分就近發往。隨營差操。

一功加錄用。原定經制千把總。及外委千把總。無職任効用官。因功加至都督等銜。並副將署。副將銜者。以游擊用。加至參將。署參將。游擊署。游擊銜者。以都司用。加至都司。署都司。守備署。守備銜者。以守備用。○康熙十一年題準。功加各官。各部選用時。原領功劄。令本人赴部親繳。



如不將原劄親繳者不準引

見注發○二十四年題準功加應用游擊都司守備

等官有因人多難願降補千總把總者準其

應領○雍正三年題準功加應用都司者準以

都司守備兼領○又議準功加應用游擊都司

者以雙月推用守備者單月雙月皆立一

班推用世次見○又議準外委千把及無職任

功題內有職任如正都司參將以下署守備

等職者職任無從領功同職分爲三等其

人材超羣技藝純熟者爲一等或曾經血戰帶

有傷痕者亦列爲一等保題送部引

見將加都督等銜副將署副將銜者以游擊用加叅

將署叅將游擊署游擊銜者以都司用守備加

都司署都司守備銜者以守備用其引

見候補之際或令在侍衛上行走或發巡捕營當差

或發回原營候推由部臨時請

旨兵人材技藝雖不及保題之格尙屬可觀者爲二

等造冊報部遇該省把總員闕與兵丁輪班以

三闕之一拔補功加如能盡力巡防技藝精進

許再行保題送部引



見仍以功加應得之官用。平常者止照把總升轉。若技藝尙須學習。營伍尙未諳練者。爲三等。均畱營食糧。如學習果能諳練。堪以保題者。亦許再行保題。送部引

見仍以功加應得之官用。可以拔補把總者。仍許咨部拔補。把總功加千總銜者。該督撫提鎮考驗。將列爲一等之人。造冊送部。與功加署守備銜。以上考驗二等者。相間拔補把總。餘均畱營食糧。至功加之見任千把總。有人材超羣。技藝純熟。堪以保題者。槩不論俸。保題送部引

年俸滿。以守備補用。仍帶功加銜。把總止挨次拔補千總。人材技藝不堪錄用者。咨部注冊。○又議準。功加人員未得授職者。該督撫提鎮。收買標下効力。給與糧餉。卽於額兵數內扣算。如差操勤慎。給以外委把總劄付。率領兵丁。巡防地方。以觀後効。若身倚功加。差操懈怠。及在地生事者。小過酌量懲治。大過報部斥革。將功冊注銷。○十一年議準。功加人員。老病不能差操者。給守糧半分。不扣小建朋銀。月支餉銀五



錢。或於建曠項下動支。或於公項內動支。該督撫酌量辦理。統於年終造冊報銷。○乾隆十八年遵

旨議準。軍功議敘人員。向按功加等次。兼銜給劄。推升時。照京俸一年作半年算。今加銜既經刪除。以歸簡易。凡軍功議敘之人。毋庸給以虛銜。將功加等次。入於劄內。遇應升時。均以一年作半年較俸。其守備有功加者。向例原升游擊。今按次推升都司。其守備守備一例升轉。未為平

用。○十九年。獲平兵丁。初次立功者。向例註冊。跌下次有功。擬元總例議敘。按其等次遞升。加銜。所有頂帶。即兼銜服用。今擬刪除。加銜。除左標尋常操演。不許照銜服用。外。餘在營。若立有功績。向例應給何項職銜者。如照給與頂帶服用。以示鼓勵。於事竣回營。功績僅得把總頂帶者。該督撫提鎮。照外。其有屢著功績。加至千總頂帶。陸續咨部。由部引見。作何錄用。候



旨遵行。○又覆準向例于花翎等加至署副將以上者以游擊用加署游擊以上者都司守備以上者以守備用今既創設守備銜所有功加等次即照此計算嗣後功加守備以上者照加署游擊以上銜之例用功加副將以上者照加署守備以上銜之例用一廕生改武雍正十二年議準廕生願改軍職者具呈吏部咨送到部考驗弓馬其選器全刀精壯者引

見考

欽定選用侍衛外其餘或改地無官或改差或改軍職督撫提鎮隨營試用人員無不務道巡捕營者由該統領引

見。交部按品補用。都司按人文到部先後補用守備衛千總於各班之末輪用一人守禦所千總歸入劄班內用在外省試用者該督撫提鎮按品題補給咨赴部引

見恭候

欽定。○又議準廕生改用武職者在京吏部尚書等



官在外總督將軍廕生均以都司銜管都司用  
在京二品侍郎等官在外巡撫提督廕生均以  
署都司銜管都司用在京三品副都御史等官  
在外總兵官布政使廕生均以守備銜管守備  
用按察使加一品銜副將廕生均以署守備銜  
管守備用二品銜副將廕生以守禦所千總用  
小銜副將廕生以衛千總用○乾隆十一年議  
準廕生向有改補武職之例如將門之子未諳  
文藝而弓馬熟習者具呈本部以武職補用○  
十六年奏準改武廕生分發巡捕營者由該統

銓引

見吏部技品推用至分發外省試用等語均該管撫  
按品題補原不歸部銓選但若遇該省有缺應  
補之闕則錄用無階嗣後各省學習期滿之廕  
生如無闕可以題補者該省撫提詳請部  
引

見恭候

欽定如蒙準其補用照巡捕營改武廕生之例班  
銓選

一難廕守備雍正十一年議定



人員赴部候選時。考試考馬。見應以營衛守備補用之處。參議

欽定。如以營用者。入於雙月。劉班。總相間補用。以衛用者。入於。用。

一提塘錄用。康熙六十二年。闕限部文到日。該督撫即行。部項補。如不速行。簡選。將督。條例議處。如簡選之人。選者亦照赴部。違限。例議處。

各省提塘。令該督撫於本省武進士及候補候選守備內。簡選家道殷實。小心謹慎之人。取其地方官印結。申送考驗。咨部項補。三年期滿。如果勤勞無過。由部注冊。照本班即用。怠惰偷安。貽誤塘務者。將該提塘斥革。如將應密事件。豫通信息。及恐嚇詐騙。交刑部治罪。其出結申送之該地方官。照濫舉匪人例議處。督撫照失察例議處。○乾隆五年。奏準。各省提塘。將屆期滿。於十月以前。即行文該督撫。豫行簡選。合例人員。按照定限。送部項補。○六年。奏準。武進士充



補提塘三年期滿歸於効力班下按年滿日期科分名次推用。但分別營衛之條尙未畫一。有未經簡選。至充補提塘期滿。卽照中式名次前一。半以營用。後一半以衛用者。有已經簡選。卽按簡選等次定其營衛推用者。按提塘旣由武進士充補。期滿之後。與武進士同一推用守備。其分別營衛之處。應照武進士簡選之例。畫一辦理。嗣後武進士充補提塘三年期滿。如有未經簡選者。不準歸班。由部照例簡選。分別一二三等。以營衛推用。均歸入効力班下。仍按期滿先後科分名次擢用。

一材官錄用原定本部額設材官四十名。武舉有情願効力者。具呈充補。飛遞馬上公文本報。○雍正十二年議準。額設材官四十名。內裁汰二十名。○乾隆五年議準。材官二十名。於武舉內取用。三年期滿。由部考驗弓馬。一等者引

見恭候

欽定。以營衛守備分別補用。次等者。以守禦所千總注册候推。其弓馬生疎。人材不及者。停其推用。仍令學習。下次再行考驗。三次不到者。除名。○



七年奏準。簡選一二等武進士。情願充材官。効勞者。照武舉一例當差。三年期滿。歸入効勞班。選用。如武進士武舉同日期滿。令其掣籤選用。如武進士內同日期滿。照從前簡選年分等第。名次。選用。



