

壁

内閣文庫		
特	三田	和
函	四	書
架	冊	類
	號	

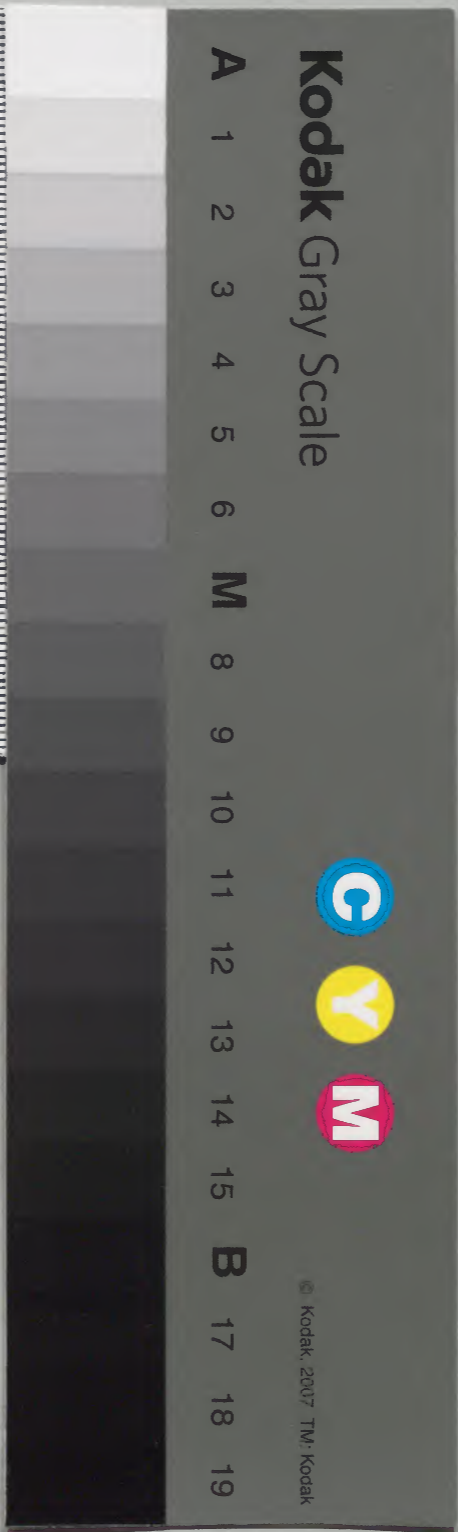
三田本古事記

三十



内閣文庫	
番號	和 32467
冊數	41 ( 29 )
函號	特 100 2

共四十一





太平記卷第三十

新田義貞義宗東國都略事

觀應三年閏二月東國故新田元中將義貞

長男元兵衛佐義貞三男武茂守義宗脇屋右

衛門佐義治三人越後信濃武茂上野之間在

所ヲ不定身隱々伺隙期時者義貞ヲ起シ謀ヲ

廻給処其方野殿リ由良形左衛門入道信阿ヲ

勅使テ今度宰相中將義詮朝臣下合休之夏暫

時之智謀也依所聞迷節不可過時奉義貞朝



敵ヲ追代ニ宸襟ヲ可奉休ト被仰下シカハ東ノ國之  
内便宜之兵共ヲ被詔ニ同意之輩八百餘人及ケリ  
中ニ石塔田即入道近年直義ノ方有テ陸多山ノ合戦ニ  
打ノ負降卒成テ鎌倉君被座ケルカ憑タス惠源禪門給  
ス我トモ支ラ不起得ルニ謀及テ起ス人有カト思ヒケル延形田  
今ノ方ヨリ如世被牒シカハ流弊ト喜テ聽同心セラケリニ浦  
介葦名判官ニ階臺下野ニ即小使宮内少輔モト所存  
ニテ有テ方即与力シテケリケル人トシテ谷倉會合メ評定有  
ル新田人々旗ヲ率上野國ヲ起武蔵國ヲ越テ河上將軍

定調ノ入河川ノ邊ニ出合テソ合戦ハ有ス之鎌倉君ニテモ  
侍軍ゾ之給之而ハ我等五六人カ物カ何ト無トモ三千餘  
騎ハ有ス之態ト將軍馬廻聲テ聞ヒ半ナラム時將軍  
ヲ真中ニテ取籠テホ奉リ其後御陣ニ可奉テ  
田ノ人々ニ堅ク相逼ラ指テ此人々鎌倉君ニテ各給ケル猿程  
ニ諸方ノ相逼既ニ定ニテハ新田義兵兄弟才脇屋義我  
治八百餘騎ニテ西上野ヲ出給ケリ是ヲ河上馳加ケ  
ル人々ニ新田氏族ニ江田大館額田堀口田中羽川岩  
松青龍寺無塚一井世良田以龍澤外様ニテ都立三



川三郎天野氏部大夫三浦近江守南木十郎西木  
七郎酒匂左衛門小畑右衛門松田川村大木葛山勝代  
蓮沼小磯大磯酒河山下鏡人君出繩テテラ梶原四宮三宮  
兒玉黨ハ綾羽四方田櫻井若兒玉丹ノ多ク安保信  
農守子息修理亮加治曲豆前守同丹田左衛門尉勅  
旨河原丹七郎西黨東黨能谷平山太田村山横山  
猪俣黨都令其勢十万余騎所ニ火ヲ懸テ武蔵  
国エソ抄超ル依テ武蔵上野ヨリ早馬頻浪ニ步  
鏡人君工告急支梯ノ齒ノ如ク也將軍是ヲ聞給歎勢

ハテ何程有ソト聞給六二万騎ハ劣仕ビトク答テ仁  
木細川ノ人ト是レ聞テ事ハ由テ敷御大支ハ子ナシ鏡人君中  
之御勢千騎ハ勝ル之國ノ軍勢カ縦矣トモ今ノ御  
用ニ不可立僅ノ御勢テ敵ノ大勢カ抄負ハ殊後曰ノ  
弊成ルハニ只先安ニ房上総ニ御開作テ御勢ヲ付テ御  
合戦ハカニ被申ケラ將軍且思案メ被仰ケル合戦習  
為後有利事ハ万一之支也兵ヲ付ケテ安ニ房上総ニ為下  
武藝相模上野ノ物共ハ縦導守氏志有トモ敵被推隔  
御方支多支叶シ又導氏鏡人君ヲ為テ下関法因敵物



多有<sup>ハ</sup>之<sup>セ</sup>今度<sup>ハ</sup>北<sup>ノ</sup>人<sup>ノ</sup>繼<sup>リ</sup>勢<sup>ヲ</sup>リ<sup>ト</sup>七<sup>ノ</sup>鎮<sup>人</sup>君<sup>ヲ</sup>赤<sup>ノ</sup>敵<sup>ノ</sup>道<sup>ニ</sup>  
待<sup>テ</sup>請<sup>フ</sup>戰<sup>ヲ</sup>次<sup>ト</sup>思<sup>ヒ</sup>也<sup>ト</sup>同<sup>十六日</sup>早<sup>且</sup>將<sup>軍</sup>八<sup>ノ</sup>鎮<sup>人</sup>君<sup>ヲ</sup>赤<sup>ノ</sup>  
松<sup>ノ</sup>武<sup>藏</sup>國<sup>ニ</sup>下<sup>給</sup>是<sup>ヲ</sup>関<sup>テ</sup>追<sup>付</sup>奉<sup>入</sup>三<sup>ノ</sup>畠<sup>山</sup>上<sup>野</sup>守  
子<sup>息</sup>伊<sup>豆</sup>守<sup>畠</sup>山<sup>阿</sup>波<sup>守</sup>舍<sup>弟</sup>尾<sup>張</sup>守<sup>其</sup>弟<sup>太</sup>走<sup>將</sup>監<sup>其</sup>  
才<sup>式</sup>部<sup>太</sup>走<sup>仁</sup>木<sup>兵</sup>部<sup>大</sup>輔<sup>舍</sup>弟<sup>右</sup>馬<sup>頭</sup>其<sup>弟</sup>修<sup>理</sup>亮  
岩<sup>松</sup>式<sup>部</sup>太<sup>走</sup>大<sup>島</sup>護<sup>收</sup>守<sup>石</sup>塔<sup>石</sup>子<sup>次</sup>今<sup>川</sup>止<sup>即</sup>入<sup>道</sup>  
子<sup>息</sup>上<sup>総</sup>介<sup>田</sup>中<sup>一</sup>郎<sup>大</sup>高<sup>伊</sup>与<sup>守</sup>高<sup>土</sup>佐<sup>修</sup>理<sup>亮</sup>太<sup>平</sup>  
安<sup>藝</sup>守<sup>同</sup>羽<sup>守</sup>宇<sup>都</sup>宮<sup>平</sup>三<sup>完</sup>后<sup>安</sup>藝<sup>守</sup>和<sup>泉</sup>梨  
前<sup>守</sup>兵<sup>部</sup>大<sup>膳</sup>大<sup>走</sup>同<sup>治</sup>部<sup>少</sup>輔<sup>子</sup>息<sup>元</sup>近<sup>將</sup>監<sup>自</sup>元  
隱<sup>謀</sup>有<sup>之</sup>石<sup>塔</sup>四<sup>郎</sup>入<sup>三</sup>浦<sup>介</sup>小<sup>侯</sup>少<sup>輔</sup>二<sup>郎</sup>芦<sup>名</sup>  
判<sup>官</sup>二<sup>階</sup>堂<sup>下</sup>野<sup>一</sup>郎<sup>其</sup>勢<sup>三</sup>千<sup>餘</sup>騎<sup>他</sup>勢<sup>不</sup>交<sup>村</sup>  
成<sup>テ</sup>ノ<sup>聲</sup>石<sup>瓦</sup>猿<sup>程</sup>將<sup>軍</sup>久<sup>米</sup>河<sup>三</sup>日<sup>返</sup>苗<sup>給</sup>是<sup>八</sup>國<sup>ノ</sup>  
大<sup>名</sup>並<sup>志</sup>有<sup>之</sup>我<sup>不</sup>方<sup>ト</sup>ノ<sup>馳</sup>矣<sup>先</sup>一<sup>番</sup>河<sup>越</sup>彈<sup>正</sup>少<sup>弼</sup>  
同<sup>唐</sup>子<sup>十</sup>郎<sup>紅</sup>之<sup>遠</sup>江<sup>守</sup>同<sup>下</sup>野<sup>守</sup>高<sup>坂</sup>兵<sup>部</sup>少<sup>輔</sup>同<sup>下</sup>野  
守<sup>豊</sup>島<sup>彈</sup>正<sup>左</sup>衛<sup>門</sup>尉<sup>同</sup>兵<sup>庫</sup>助<sup>土</sup>屋<sup>備</sup>前<sup>司</sup>同<sup>肥</sup>後  
守<sup>土</sup>肥<sup>二</sup>郎<sup>兵</sup>衛<sup>入</sup>道<sup>子</sup>息<sup>掃</sup>尸<sup>助</sup>舍<sup>弟</sup>甲<sup>斐</sup>守<sup>二</sup>宮<sup>但</sup>馬<sup>守</sup>  
同<sup>伊</sup>豆<sup>守</sup>同<sup>近</sup>江<sup>守</sup>曾<sup>我</sup>周<sup>防</sup>守<sup>淡</sup>谷<sup>木</sup>之<sup>左</sup>衛<sup>門</sup>尉<sup>海</sup>  
老<sup>名</sup>四<sup>郎</sup>左<sup>衛</sup>門<sup>尉</sup>子<sup>息</sup>信<sup>濃</sup>守<sup>舍</sup>弟<sup>修</sup>理<sup>亮</sup>小<sup>平</sup>河<sup>形</sup>



部大輔同勘解由左衛門尉豊島日播守将野本那須  
遠江守本河田即左衛門尉鹿島越前守<sup>十九</sup>鳴田備前守  
浄法寺左近大夫白塩下総守高山越中守少林右馬助  
見田常陸守瓦葺中雲守古屋久民部大夫長崎石見  
守ヲ始メ都人其勢八万餘騎將軍陣ヲ參ケル角<sup>下</sup>明  
日夫合下被定ナリケル其夜石塔入乃三浦介ヲ呼<sup>レ</sup>ケテ宣  
給ケルハケル相謀ツル事ヲナシテ以石ヲ<sup>下</sup>次ニ曾知セ以父河此物一  
定一人残苗<sup>下</sup>將軍被赤<sup>ク</sup>イラセ以父ト覺作抑此一家中  
中ヲ引<sup>ル</sup>義卒<sup>ト</sup>ス<sup>レ</sup>之老年ノ白頭<sup>ニ</sup>申<sup>テ</sup>戴<sup>ル</sup>以<sup>テ</sup>復<sup>ス</sup>モ望<sup>ミ</sup>達<sup>ス</sup>共  
後榮<sup>リ</sup>子孫<sup>ニ</sup>残<sup>ト</sup>存<sup>故</sup>也<sup>サ</sup>此<sup>事</sup>ヲ告知<sup>セ</sup>心<sup>女</sup>合<sup>戦</sup>ヲ仕  
作<sup>ヤ</sup>ト宣<sup>給</sup>ケ<sup>ル</sup>ハ三浦介誠<sup>ニ</sup>是<sup>程</sup>ノ事<sup>ヲ</sup>告<sup>進</sup>シ<sup>テ</sup>カ<sup>ハ</sup>後  
悔<sup>モ</sup>以<sup>テ</sup>之<sup>急</sup>御<sup>申</sup>作<sup>エ</sup>ト謂<sup>ケ</sup>ル石塔入道子息<sup>石馬頭</sup>ヲ呼<sup>テ</sup>  
我佐田山ノ合戦<sup>ニ</sup>抄<sup>負</sup>テ今<sup>降</sup>人<sup>ノ</sup>如<sup>シ</sup>ハ氏族<sup>中</sup>ニ推<sup>統</sup>ラ<sup>レ</sup>  
テ今<sup>ナ</sup>ラ<sup>又</sup>有<sup>様</sup>御<sup>邊</sup>モ意<sup>恨</sup>ノ思<sup>フ</sup>弁<sup>ハ</sup>明日<sup>ノ</sup>合<sup>戦</sup>三浦  
某<sup>名</sup>二階堂<sup>ノ</sup>人<sup>々</sup>引<sup>合</sup>テ合<sup>戦</sup>最<sup>中</sup>將<sup>軍</sup>ヲ奉<sup>一</sup>家<sup>ノ</sup>  
運<sup>込</sup>戰<sup>間</sup>下<sup>思</sup>也<sup>構</sup>テ其<sup>旨</sup>ヲ心<sup>得</sup>テ我<sup>旗</sup>越<sup>可</sup>隨<sup>ト</sup>  
ソ宣<sup>給</sup>ケ<sup>ル</sup>石馬<sup>次</sup>義<sup>基</sup>是<sup>ヲ</sup>聞<sup>テ</sup>大<sup>ニ</sup>色<sup>ヲ</sup>損<sup>メ</sup>返<sup>セ</sup>ラ<sup>レ</sup>ル  
是<sup>ヲ</sup>仰<sup>ト</sup>モ覺<sup>ハ</sup>作<sup>子</sup>ヲ<sup>夫</sup>ノ道<sup>ハ</sup>戴<sup>心</sup>有<sup>テ</sup>以<sup>テ</sup>耻<sup>ト</sup>ス<sup>所</sup>也<sup>今</sup>



此合戦ハ天下治乱之其初也然ラ馮忠シタル申非モナクノ一家ノ好ラ  
棄他人ノ不義ヲ与メ將軍ヲホ奉ラム莫如何様莫ハテ手ノ用メ  
敵成タル人能行跡ト申作ハカサハ義基基ヲ人深ク馮忠シ  
奉ル身ヲ作天後矢射テ今更武名ヲ失トテ申シテ父子見  
才合戦及莫昔モ今モ無モ作テモ作テ身ハ何様三浦二  
階堂カ隠謀ヲ將軍告申サテハ不忠之ニ極テ此之然我  
ハ父子之恩義我是ニテハ父今生ノ見矢タル今日ニテハキリト  
面ヲ赤テ謂テ元ノ陣エソ被歸ケル父入道大ニ真ラ覺シ息  
キ三浦介ヲ呼テ宣給ケル哀父ノ子ヲ思フ如ク子ハ父ヲ思フ物ヲ

作ルヤ此事知セ敵中ニ人止テ誅シテ莫ノ不便サ告知セテ作  
天以外ニ氣ヲ損メ將軍告申サテハ叶ヒテハ能敵ハツシハモ知  
セ申サ莫ハハ然ハ聽キ手ヲ被向又ト存イサセ給テ今夜我等  
カ勢ヲ削ルテ関ヲリホ廻テ新田人ノ所ニ成明日ノ合戦ヲ  
心女致ハハト宣給ケル多日ノ隠謀一時ニ露テ却身ノ禍成  
ヌト恐怖此人ハ手勢二千余キテ削ルテ関ヲ廻テ居  
テ行是ヲ將軍ノ武運ノ全開ル所ト見テモ不思議ナリシ  
莫共也猿程形由人ハ三浦<sup>カ</sup>相<sup>ノ</sup>相遠シタルハ莫モ不知汪  
二月廿日辰尅武勇野ノ小手指原ニ歩臨四方ノ手ハテソ



被定<sup>レ</sup>一方<sup>ニ</sup>新田武敏守義宗五万余手猛卒ヲ随  
テ白旗中黒頭黒團扇ノ旗ハ兒玉黨黒坂東平氏赤旗  
一揆ヲ五千推<sup>ス</sup>テ五所ノ陣ヲ取<sup>リ</sup>テ一方<sup>ニ</sup>新田義貞大  
將<sup>テ</sup>其勢二万五千手酢草鷹羽一文字十五夜月ヲ  
一揆是モ五千推<sup>ス</sup>テ四方六里ノ陣ヲ取<sup>リ</sup>テ一方<sup>ニ</sup>辰屋義治  
ヲ大将トシ大旗小旗下濃旗鍬形一旗母衣一揆都合一萬  
五千手是モ五千ノ陣ヲ張<sup>ル</sup>猿程敵小手指原陣取<sup>ト</sup>  
河<sup>ニ</sup>カ<sup>ニ</sup>將軍ノ勢二十万騎是モ五千推<sup>ス</sup>テ中道ヨリ被<sup>レ</sup>白  
ク先陣半一揆三万余手小手袋<sup>ヲ</sup>福<sup>ノ</sup>誇<sup>カ</sup>旗笠<sup>ヲ</sup>注<sup>シ</sup>至<sup>テ</sup>上<sup>ニ</sup>色<sup>ヲ</sup>赤  
ケ<sup>ル</sup>ハ照耀<sup>シ</sup>テソ見<sup>エ</sup>タリケル二陣ハ白旗一揆三万余手白菅毛  
白河原毛白目白鶴毛十九馬共練貫<sup>ハ</sup>白母衣白旗指<sup>テ</sup>進<sup>マ</sup>  
リ三陣ハ歟良<sup>ニ</sup>庭命鶴九大将<sup>ヲ</sup>花一揆二千余騎崩<sup>レ</sup>莫<sup>ク</sup>火  
威紫綾小櫻<sup>ノ</sup>花逆澤蕩思<sup>ハ</sup>鎧着<sup>テ</sup>薄紅笠<sup>ヲ</sup>注<sup>シ</sup>  
栲花<sup>ヲ</sup>一揆指<sup>テ</sup>四方嵐<sup>ノ</sup>多<sup>ク</sup>テ鎧ノ袖ヤ勻<sup>ラ</sup>ム四陣ハ御  
所一揆<sup>ト</sup>宗徒氏族外様大名五万余手一引<sup>ノ</sup>西ノ旗<sup>ノ</sup>下<sup>ニ</sup>將  
軍ヲ守護<sup>シ</sup>奉<sup>リ</sup>透<sup>リ</sup>河<sup>ヲ</sup>血<sup>ヲ</sup>割<sup>リ</sup>テ五陣ハ仁木兵<sup>ノ</sup>ア<sup>ノ</sup>  
大物頼章<sup>ノ</sup>舎<sup>ヲ</sup>才<sup>ヲ</sup>右<sup>ニ</sup>テ<sup>テ</sup>義長三男修理亮頼勝<sup>ノ</sup>其<sup>ノ</sup>勢  
三千余手態<sup>ト</sup>笠<sup>ヲ</sup>注<sup>シ</sup>付<sup>テ</sup>旗<sup>ヲ</sup>指<sup>テ</sup>遙<sup>ク</sup>外<sup>ニ</sup>馬<sup>ヲ</sup>引<sup>テ</sup>下<sup>ニ</sup>敷<sup>ク</sup>皮



布ソ被座名是ハ西方ノ兵ハ聞屈タラシ時見澄テ大将ヲ組步  
セ為セリ懸ニ程新田足利兩家軍勢カ五ノ方騎武兵  
野ノ小手指原ニホ臨ニ度時ノ色ラノ揚タリ上悲想願下ハ  
金輪際ニテモ河ラムト修ニ兩陣中ニ進テ先ニ香新田  
義貞ノ兵ニ万余キト白山上野守高田ニ万余騎ト懸合  
テ追ツ返ツ火散シ七八度カ程ノ様タリ血蹄ニ襪懸テ紅  
葉ニ洒時雨ノ如クノ野徑ニ横テ等ラ散シ不異兩陣聞  
屈テ東西ニ颯ト引退ケル陣ノ荒テ朕屋義治一万余  
キテ入替タリ白旗一揆三万余キ是モ荒手ニ接合セ太刀ノ鏢

音馬ノ足音天地響音テ半時計聞テ人々ノ息ヲ休メ下四方  
エサツト引ケタシハ打ル兵八百余キテノ双テ地ニ滿タリニ香  
ニ覺良庭ノ命鶴カ花一揆纏ラ双テ進タリ新田武蔵守  
是ヲ見テアハシ敵哉白シ花一揆ヲ散ニ圍テ扇ノ旗ハ丸ヲ合物  
ナシハ兎玉童童ヲ可向テ七千余キヲ指白ラ九兎玉童童何  
モ比若武者ナリテ九大将ノ敵命ヲ請テ何カ勇カサレハキ  
馬ノ足ヲ一所ニ定ニハ河ト進トソ見エタリテ九花一揆是ヲ見  
敵中ヲ破シト七千餘騎ヲ引圍テ進鞭テソ合タリテ九  
花一揆兎玉童童ニ接合セテ且ク福与スルトソ見エテ將軍御陣ノ



真中主上懸て刻を大勢御方蹴立りて入替上念毛不叶  
只引兵推隔ラレテ心ナラス遠サカラハ敵ハ勇ムル氣未レテ  
勝時ラ作懸ト息ラモ不継追懸タリ角ハ不叶陣ラ此ト  
引退ラ一度返ト云程ヲ有ケシ將軍大勢刻引退ラ曾  
テ後ラ不願我先ト引テ新田義宗旌真先進テ大音  
揚テ宣給ル天下ノ為ニ朝敵也我為ニ父ノ敵也只公尊  
氏カ頭ヲ取テ軍門不曝ハ行時カ可期一命ヲ刀刃之上  
ニテ夕日之會枕首ラテ所可洗自餘之敵目テ懸ソ只兩  
引兩矢旌引随テ何ニテ追攻テ推双テ組ヤト呼テ鞭鑿  
ヲ添テ進給テ將軍大勢一騎ニ返物ハ無テ小手指原  
ヨリ石濱ニ坂東道五十里ヲ片時カ間追立ラレテ步  
物数ヲ不知ケリ隅田川ヲ渡ラト給時ハ將軍已ニ四腋ヲ  
ト給テ近習格勤者共ニ十余キ河中ニ返合テ戰ニ  
其間將軍急テ遁テ石濱入道カ宿所エテ入給ル日既  
暮シカハ新田武藏守尊氏ヲ歩漏ヌ安カラヌ又或テ独  
言メ本陣テ引飯シ給ル新田義真眞服屋義治ハ所  
成テ白旌一揆カニ三万騎北ニ引ル是テ將軍ニ座ラ  
ト推量メ追懸給ル仁木頼章舎弟義長武原ノ



中ニ隠居タリケルカ元来加様ノ所ヲ伺テ一軍モセズ馬休  
テ居給タル夏ナシハ末々ノ兵ノ困々ノ驅武何千騎ホテモ何カ  
モアハ天ノ与所哉トテ三千余キラ一季成シ透河無ソ懸  
ラシケル義貞義治是ヲ見テ敵面廉と連テ取テ進ソト  
テ鶴羽異立ニ纏ラ双敵ノ真中ヲ破ラムト閑却テカエラシキ仁  
木義兵是ヲ見テ敵ノ馬立様軍立尋常ノ業武者相遠  
セリ小勢ナシトテ侮テ却テ真中破ラテ一馬ヲホ寄テ敵  
懸トモ無左右不可進前後曰ラ賦テ大将ト覺敷敵ヲラ  
ハ組テ爲テ頭ヲ取葉武者懸テ射テ爲セ敵カラ入サテ  
御方漂々ナクナトカ軍ニ勝ナルヘキト委細テ段ラ成敗トテ一  
所ニ勢ヲ引トテ敢テソウクノ氣色ナシ義貞義治目前  
ニ聲テ欺敵ヲ見テカチ立百余キラ一季成テ敵真中ヲ  
カケ破リヲト呼テ取テ蜘蛛手破テ八十文字ニカエテ千カヒ美  
形輪邊ニ懸破トテ戰エトモ仁木義兵此モ不車轉口中ヲ破ラテ  
敵ニ氣ヲ入ミサセト斗下知メ跡馬ヲ立寄テ閑却テ聲名々シ面  
ニ進ム兵計ナク被テ手ヲ負エトモ陣ヲハ此モ不車転ト引  
トモ敢テ追テモ不懸車表エカケ通テ戰エトモ面ノ兵ハ更ニ不懸  
東上廻トモ西ハ洞リ北上廻トモ南ハ曾アラケス懸心寄テ手邊組爲



し、爲重に千般万般懸し、トモ強陣勢堅夫、将敢逐子、ハ如  
案義直、義治、氣疲し、且ク息ヲ継トテ、東ヲ指テ引退、手誰  
カ折し、死ト教給、ハ五百余キ、ノ兵二百余キ、ニ成ケル、大将義  
直モ甲ノ鍛鎧ノ三ノ板切、爲テ小手ノ餘脇當ハ、ツシ  
薄平三、所被負タリ、服屋義治モ大懸草摺ノ横縫  
皆被切、礼威モ分リ連タリ、鉄形四方被切、折テ星モ少  
ク被削タリ、大刀ハ鐔元ヨリ折テ、中間ニ持セ、九長刀ヲ  
取テ被持タリケル、カミチハ折削チ、ノ如ク被切ハ、モハ鍔ノ様ゾ  
折タリケル、三三所ニテ被切下立テ、乘取日、乘給、聽テ同ノ倒  
テ、死ニケリ、西大将此自戦テ、女家疵ハ、相隨兵共痛手ヲ負  
ヌ物ノ血ヲケリ、猿程、新田義宗、将軍ヲハ、折瀧、日己ニ暮ル  
ハ、勢ヲ集テ、明日ソ右濱入道カ宿所ニ寄メトテ、小手指原、赤  
飯兵衛佐殿、脇屋殿ハ、何ニ御座ソト行合、物問給、ハ其ハ仁木  
殿、赤負テ、東ヲ指テ引セ給、ハトソ各エケルサテ、コニ見エタル、舞大  
ハ、敵カ御方カト問給、ハ是ハ仁木殿御兄弟、白旗一揆、物共カ妙  
ク舞大ニ作御方ハ、一人モ作シトソ各エケル、義宗是ヲ問給、角  
テハ如何セト思案ニ給、知ニ御中ノ物共一同、只今夜ノ交ニ、笛  
吹當エ折超給、テ越後信濃ノ御勢ヲ待調、ハ重テ御合戦



作エカニ此小勢力皆戰疲テ大勢ノ敵中ニ漂セ給公亦又ハ不可  
然作ト申ケレハ義宗ケモト領納セラレテ軍ハ勝ナカラ義兵  
義治ノ在所ヲモ尋子トテ笛吹エテ被爲テハ猿程ニ義兵義  
治ハ所成テキ漏タレ勢立ハラ引具武藏守ニ放シ給又御方  
勢立皆爲失又浪モ儀モ放タレ心地メ自馬下テ休給ケル此  
小勢ニ上野エモ敵得一ニ爲テ行ヘキ方モテトテキ死ズキ  
命ヲ徒ニ棄テヨリ鎌倉君ヲキ爲サムニ合戰難義ナラハソコテ  
アラサラセカシ角テ此彼吟ム変ハ本意非トノ給ハ義治モ相  
隨兵共モ可然トソ同シケルサレトモ僅ノ勢カテ鎌倉君ヲ爲サム  
事ハ難有ケレハ而ト皆是ヲ最後トオホヘテ不覺ノ相ヲ偷録  
神ゾ洒ケル大将二人モサカ心細ヤ思ハレト是ホトニテ面ト相  
共志今生一世ノ契ニテラス旦途ニテモ諸共修羅闘諍之苦ヲ  
受ム又ハ誠謝メモ有餘トテ牛ニ泪クミニテソ御座ケル角テハ役  
明ナハ叶ヒトテヒケトキ立急キ鎌倉君ノ合戰ヲ以テ安否ヲ  
可定トテ既ニ関アラキヨキ給ケル処ニ勢カノ程五六子騎モ有ラ  
ムト覺敷テ西ヲ指テソ下ケル西大将是ハ如何様我ホラキトテ  
尋タレ勢不修ハ搦手ニ廻レ勢カニノ中ヲハ不可放サテハ鎌倉君  
行着カテ関アラテアラ可曝ニテ有ケルト面ト思定ツ一所ニ馬ヲ



方寄相近大勢向テ是ハ誰殿ノ御執テ作ソ被問テハ是ハ  
石塔三浦介殿ノ新田殿工御參作トソ答テ西大將手ヲ方  
テハ如何ト悦給テ無限手馬ヲ磔鑊人君ト受テ尋給テハ  
鑊倉ハ高南掃ノ亮安房上総ノ執カラ集メ粒坂巨福坂ヲ  
切塞テ用心稠テ作ツルカ昨日三浦ノ敵有トテ打散ト被向  
テ作シカトモ慮テ有ケリトテ只今テ敵程テ作也ト被  
答テハ義貞ハ義治サテハ能時テ作サテハ急ケトテ此勢ヲ  
二手ニ推カテ勲カ崗大御堂ノ上ヨリ真下ニ推寄ラセテ  
ハ鑊倉ハ只今三浦ヨリテ敵テ未馬ノ鞍ヲモ不下鑊上帶  
シモ辭又程ナシハ若官少路工歩出攻入敵相當ラト一手成テ  
磔ハ多リ小使少甫二郎ラ今日軍奉行被指テテハ手  
勢七十余キテ敵ノ村立磔名真中工破入火ヲ散メ戦テ三浦  
介其草名判官ニ階堂下野二郎案内知多リ人々未  
疲谷トヨリ少路ヨリ乱入テ闘テハ義貞ハ濱面ニ在家ノ  
ハツテ敵ニ誘切テ是ハ大勢ノ中エカケ入給テ小手ノ復テ  
切流ス大カニ手繩ノ勾ヲフツト被切テテテ手ノ片手繩土引テ  
テ大カラ左ノ服挿鑊ノ鼻ニ是下テ左右手繩ヲ取合テ  
結テテ敵ニ誘是ヲ見テ能隙式ト馳寄テ甲ノ鉢ニ卷付テ



三折四折強ニホケトモ義貞此モ不騷閑ニ手繩ヲ結テ鞍  
臺ニ乘直給ハ三騎ノ敵ハ馬ヲツト懸ケテアハ大剛ノ人  
式ト高色ニ感シツ、御方ノ執カゾ馳加ケル義治小侯少甫  
二郎ハ一手成テ塔ノ辻ヨリ攻入ケル南ノ掃部貞具又剛  
シカ不叶メ旗ヲ捲リ引退ク是ヲ見テ谷々ト又剛ハ兵共モ思  
々ニソ處行ケルサテソ新田義貞ハ義治ハ鎮人君ヲ輒ク攻ケ  
シ會就首之耻ヲ洗ノミナラス西大将ト被仰テ且ク東ハケ  
國ノ成敗ヲ司給ケル人毎々本意ヲ達スル莫ク命也ナリ  
ト思ハヌ者モ無ケル懸ニ程新田武義守義宗ハ將軍御選ニ

退嶮メ石濱合戦本意ヲ不達ニカハ武義國ヲ削成越後  
信濃ヲ後ニ當テ笛吹山高陣ヲ取テソ御座ケル是ヲ聞  
テ馳集人々ハ大江異ア大夫上杉民部大甫子息兵節  
大甫中条入道子息佐土守田中修理亮堀口遠江守羽  
河越中守秋野遠江守坂和左衛門四郎屋澤八郎  
風間信濃入道舍弟村思三郎堀兵衛助蒲屋美濃  
守兵毛左衛門舍弟彈正忠仁科兵庫助高利兼越前  
守大田瀧口千屋左衛門大夫夫倉三郎勝澤四郎執虎  
十郎五十九嵐文四同文五高橋大五郎同大三郎伴野十郎



滋野八郎根津小二郎舎才修理亮神家一族世々入都  
合其勢二万余騎先帝弟六宮上野親王ヲ大将トシ笛吹  
山高取奉リ新田宮ニカラシテ戮ラシキリテ將軍ハ又小手指  
原合戦ニ夏無故テ石濱入道カ宿所ニ御座下関ニシテ辛  
業介小山判官小田方将守都宮伊与守常陸大兼佐竹  
右馬助同取テ大浦白河權少甫結城兵に沼高坂形テ大浦  
河越彈正少弼江戸豊嶋三田石尾谷土肥土屋岡崎下  
条二宮将野介本間宗徳谷曾我海老名一条杉垣武  
田小笠原遠見白洲天野長峰是等ヲ宗徒ノ兵ト  
メ都合其勢八万余騎將軍陣ヲ參テ凡猿程鎌  
倉ニ新田義貞與義治兩大将テ七千余キ着到ラ付テト  
関ニ武義ニ新田義宗上杉戸部二万余キテ笛吹山高ニ  
聲ラシキリト関ニシカハ何方ニ先可向ト評定區也ケルヲ  
尊氏且ク思案有テ只先勢カ付カヌ先大敵亦勝テハ  
鎌倉君ノ小勢ハ不關トモ退散スヘシ然レ先笛吹山高推寄テ  
勝負ヲ可決トテ同二月廿五日石濱ヲ御立有テ武義國  
府ニ付給ニシテ何方ニ来何方ニ着又勢踏次テ馳加ヒ  
大井間ニ無リケル間將軍ノ御勢ニ雲霞如ク充滿スリ



潤二月廿八日將軍留吹出高上推寄テ陣ヲ見給後小松  
生茂テ前ニ小河流シテ手向エハ錦御旗ヲ折テ鹿ハ  
白旗赤旗中黒旗桜桐葉桐ノ葉一文字色トシテ旗ヲ指分テ  
又美浅野嵐龍地ノ如ク龍ノ陣ヲ張攝桐ノ葉ニ瓦石  
手便無クハ処ニ荒手ノ案内者ナレトテ甲斐源氏三千余  
キ御方ヲ不願推寄テ留吹出高ニ越後勢三千余  
騎是モ荒手ニ懸合セ半時ヲ闘テ力軍無利返見テ  
始メ宗徒ノ甲斐源氏百餘キ被テ引退クテ葉介守  
都宮小山佐竹千餘キ荒手ニ入替テ上杉民部次  
甫神滋野ノ一旗二千餘キ生ノ旗入礼テラスキ叫テ闘テ  
何モ共ニ勇キテ生ノ名惜ミケル河命ヲ限ト心サレ追ツ被ツ  
被撲ツ今朝ノ已尅ヨリ面ノ終ニ至ニテ二千餘度善真闘  
ケル將軍ノ大勢ヲ入替テ攻入玉ハ留吹出高ノ勢也カ  
ハ信濃勢二百餘人思ヒテ死ス將軍方モ五百餘人手  
負テ引退クテ陣共ニ闘座テソ見エテケル抑小勢  
ヲ以テ大敵ニ闘テ善真ノ陣ニ如クニ鳥ノ雲ノ陣申  
ハ後ニ山ヲ當テ左右ニ境テ敵ヲ平野ニ見下テ  
我勢ヲ程ヲ敵ニ見セスノ虎責猛將カルク射テ進マ



テ切合謀スル物也此陣幸鳥雲ノ陣相當シリナレ侍  
闕ハ何度モ利有ルハカリニラ武藝守義我宗若武者ニテ  
毎度採兼ヒ口ミエテ出ク闕給ハ小勢大敵ニ丸巻シテ  
軍ノ利無リニカ只テ死スルニテ千般百般懸破トモ  
目ニ余ルホトノ敵ナシハ果々軍利ヲ失テ田吹出高上列奉ル  
爰上杉氏ハ大南頭憲カ兵ニ長尾彈正忠信濃國住  
人根津小二郎トテ大カノ剛ノ志アリ今日ノ軍ヲ打負又  
ル更一身恥辱ト思テハキシテ敵陣ニ突入將軍ヲ歩  
奉ラムト相謀テ二人ノ物共俄ニ列西ハ立爾玉ヲ付テ  
人ニ見知シシト長ハ礼髪ヲカホニツト振カケ根津小二郎也  
カ額ヲ我ト突破テ血ヲ面ニ流カケ切テ為ルニ敵頭鋒ニ貫  
取付テ只ニ騎將軍ノ陣ニ紛入數万ノ軍勢カ道ヲ據テ誰  
手ノ人ソト問テハ是ハ將軍ノ近習ノ物新田宗徒ニ族達  
ヲ組テメ其頭實檢ノ為ニ御前ニ奏セ也ト高ラカニ呼テ氣  
色ハウテテテ通シハ自出感スル人ノミ有テ思テ各物血將軍何  
ニ御座ハソト問テハアハシニカエサセ給テ作ト指テテ教テルニ上リ  
伸上テ見シハ相陽夏草鹿ノ淡土カリ成ニテルニ一人物  
共アハシ幸哉只一大カニ切為サスル物ヲ目与目吃ト見合ニ中



ニシテ閑トハソクセシ共將軍ノ御連ヤ不クモ是ヲ  
見知兵有テソクニ近付武者ハ長尾彈正根津小二即チ  
有ツキ謀ルト呼ケシ大勢ノ兵是ヲ聞テ將軍ニ近付  
ケ奉ラシト武勢相模ノ兵共ニ三百騎引包テ推阻タ  
リ根津ト長尾ト又度相遠シト心地思ケシハ鋒ニ  
母貝ノ頭ヲハカトナケテ奔乱發ヲ振上テラト喚テ大勢カノ  
中ヲ破テ通ル是ヲ見テ餘クテ漏スナトテ進物二人カ大刀ノ  
切サニ由テ或ハ甲ノ鉢ヲ立破シテ或ハ馬ニ頭本頭ヲ  
赤居シス無テリサトモ彼寺ハ二人也取田公敵ハ雲霞ノ  
如也シカハ終ニ不叶トヤ思ケム只ハ運強キ足利殿式ト欺テ  
大敵ノ中ヲカケ通木シ陣エソ飯ケル角ニ夜ニ入ケシハ陣  
共ニ毎火ヲ炒テ閑却スル將軍ノ陣ヲ見渡セハ四方五六里  
ニ及テ銀漢高<sup>スル</sup>澄<sup>スル</sup>復ニ日生テ連スル不異公田吹山高ヲ歸見ハ  
夏山ノ茂ミカ下ニ函ナレ大串ノ影不異新田義宗是ヲ見  
給テ終日ノ間ニ兵多キノシトハクエトモ是程ニ陣ノ透ヘシト  
覺ヌニ毎火ノ數ノ餘ニ冷敷見ルハ如何様勢ノ為リト  
覺ル道ニ閑テ居ヨトテ裁田山下信濃路ニ急敷<sup>ト</sup>閑テソ  
被居ル士士卒將ヲ疑時ハ戰不利ト云エリ前ニ大敵勝



素テ磬ヲリ後ニ御方ノ充滿ニ國ト多クハ今ニ役定テ  
越後信濃方ニ引敵セラルト我ヲ思父軍勢非ニ終ハ  
沉舟糧ヲ炒テ存不敵云路ヲ示ス是良將謀也カ此陣  
ヲ引テ敵ニキ由ニ御方ノ兵ニ見セヨトテ大將義宗鎧ヲ奉  
給ニ士卒志ク鞍ヲ下メテラ休ケリ猿禿ニ夜半ハカリヨリ  
續松柝トホシテ將軍ニ大勢付由見エカ明日ノ軍モ不  
叶トヤ思ケム兵此思細ク思ケル上杉氏ノ大南如何思ヒ  
ケ毎火分リ炒テ信濃國ニ為ラセカ大將義宗モ  
サカ一人版切ラム夏ハ後榮ヲ思ハヌモ似タリ又武畧ヲ遠

慮無ニモ非ストテ越後國エテ被為ケル懸カハ今ニテ御  
敵也ツル武蔵上野上総下総ノ物共我不劣ト將軍ニ馳參  
シカ其勢百倍メ八十方騎ト申ケル猿禿新田義貞兵朕  
屋義治ハ六千余キ鎧人君ニ御座ケルカ笛吹嵩ノ岡ニ  
將軍歩勝給テ八ヶ國ノ大勢ヲ卒鎧人君ニ寄給ト  
聞エシカハ義貞與義治祿大ニ何エカ可通只此ニテ死スルニ  
ト思定テ座トシテ松田河村ノ物ヲトヤ加様ニウタテシキ  
夏ヲハ仰休ソ御命ヲ全クシ後日ノ會就首ヲコソ待セ  
給作ケル幸ニ我等カ所領ノ内相模河上ニ究竟用



宮作六只先引勢を給て京都ノ御九右衛門越後信  
濃三毛牒合て先天下之機ヲ得諸國之兵ヲ集て合戦  
作エト強テ諫申テ河是又理必於十レハテ無カレ  
田義貞義治三月留鎮人君ヲ引退石塔小侯二階堂  
暮草名三浦ヲ始トメ六千余ヲ相具松田河村カ諫ニヨリ  
府津山ノ奥ニ引勢給テリサテテ鎮人君合戦モ無テ  
其儘無為故テ是ヲ見河人毎只千變万化ノ國中  
ニ栄枯得沈ノ不定事ヲ感メ袖ヲ又テ又物モ無テリ角  
セシ程ニ都ニ待所細川讚岐守頼春被テ助ノ兵モ無リ  
シカハ宰相中將義詮ハ江州ニ居給又持明院ノ新院  
本院主上春宮梶井宮ニ至テ皆囚サセ給テ賀名  
生ノ奥ニ遷幸成セ給又

主上八幡鎮座事

芳野ノ主上ハ猶セラ危テ八幡御座有ケル自邸相  
雲谷比白東山西郊高雄鞍子ノ奥ニ遁隠テ御座  
ニ兵帝城ノ丸禁行ニカ虎賁猛将ノ備モ無テ朝義拜  
趨テ絶野子狐狼之棲トナリ人至稀荒成ケル時節  
コノ浅深ナシ此都ハ桓武ノ聖代四神相應之地撰テ



東山ニ將軍塚ヲ被築且方ニ天台山ヲ建ラシ百王ノ代  
之寶貝祚ヲ鎮護シ給吳地ナシハ未<sub>レ</sub>来永<sub>レ</sub>後<sub>レ</sub>百歳ヲ  
經<sub>ト</sub>モ荒<sub>ク</sub>廢<sub>セ</sub>シトコソ思<sub>ヒ</sub>ニハソモ何<sub>ニ</sub>トシツル世<sub>ニ</sub>何<sub>ニ</sub>ヤト  
歎<sub>カ</sub>又人<sub>モ</sub>無<sub>ク</sub>ナリ

羽林相公歸入洛夏

是ニ付テモ宰相中將義詮都工飯入給工カト面<sub>ニ</sub>申  
合<sub>シ</sub>カハ同二月十一日土岐佐々木ヲ始<sub>ト</sub>メ宗徒兵<sub>ニ</sub>二萬  
余<sub>キ</sub>有<sub>リ</sub>カハ宰相中將江州四十九院ヲ亦<sub>テ</sub>立<sub>テ</sub>京  
都<sub>ノ</sub>軍ヲ被<sub>テ</sub>急<sub>ケル</sub>其勢伊岐代三大寺<sub>ヲ</sub>テ手<sub>ヲ</sub>系<sub>メ</sub>

海陸<sub>ノ</sub>道ヲ分<sub>シ</sub>カハ或<sub>レ</sub>漫<sub>ク</sub>タ<sub>ル</sub>湖上<sub>ニ</sub>山田矢橋<sub>ノ</sub>之渡  
舟<sub>ニ</sub>棹<sub>ヲ</sub>焚<sub>キ</sub>執<sub>モ</sub>有<sub>ル</sub>或<sub>レ</sub>ハ鮫<sub>ノ</sub>尾<sub>ニ</sub>沙頭<sub>ニ</sub>望<sub>テ</sub>田高<sub>ノ</sub>岨<sub>ノ</sub>道  
ヲ經<sub>テ</sub>策<sub>ヲ</sub>駒<sub>人</sub>モ有<sub>リ</sub>サ<sub>レ</sub>ハ旗水相<sub>ニ</sub>翻<sub>テ</sub>龍<sub>地</sub>忽<sub>ニ</sub>天<sub>勝</sub>  
甲<sub>由</sub>夕<sub>輝</sub>映<sub>メ</sub>星<sub>斗</sub>則<sub>ニ</sub>地<sub>ヲ</sub>列<sub>ス</sub>其<sub>軍</sub>勢<sub>カ</sub>行<sub>粧</sub>ハ美  
々<sub>ニ</sub>カ<sub>リ</sub>之<sub>壯</sub>觀<sub>也</sub>是<sub>ヲ</sub>聞<sub>テ</sub>南<sub>方</sub>之<sub>大</sub>將<sub>中</sub>院<sub>宰</sub>相  
具<sub>忠</sub>千<sub>余</sub>キ<sub>テ</sub>又<sub>聞</sub>ム<sub>ト</sub>被<sub>テ</sub>議<sub>シ</sub>カ<sub>敵</sub>大<sub>勢</sub>ナ<sub>ラ</sub>聞<sub>テ</sub>  
聞<sub>テ</sub>ハ中<sub>ニ</sub>可<sub>シ</sub>失<sub>リ</sub>ト思<sub>ヒ</sub>ケ<sub>ル</sub>同<sub>ニ</sub>十三<sub>日</sub>八<sub>幡</sub>山<sub>工</sub>引<sub>飯</sub>  
ケ<sub>ル</sub>宰相<sub>中</sub>將<sub>不</sub>聞<sub>利</sub>有<sub>テ</sub>十九<sub>日</sub>早<sub>且</sub>東<sub>山</sub>陣  
ヲ<sub>取</sub>テ<sub>勢</sub>京<sub>洛</sub>ヲ吞<sub>ス</sub>リ<sub>猿</sub>程<sub>ニ</sub>南<sub>方</sub>大<sub>將</sub>北<sub>畠</sub>左<sub>衛</sub>門



督顯能從赤井陣ヲ取テ橋ヲ引テハ無左右  
幡ヲ攻シム更如何ト思ヒ宰相中將義詮同十七日下  
京ニ移テ東寺ニ陣ヲ取攝國ニ執カテ催シ八幡ヲ可  
攻評定無他更テル処ニ細川陸奥守顯氏同相模守  
清氏四國之執ヲ卒メ三千余ヲ上洛アリ赤松律師  
則祐モ今ニテハ方野宮方ニ大ニ塔宮若君ヲ申下シ  
進テ隨テ之志戰ヲ可致之由申スト聞ヒ是モ宮方  
ヲ背テ京都ニ馳テ入リ足利尾張修理大夫高經モ宰  
相中將宮ニカラ合テテ兵勇民ノ少甫氏經二田力左近

大夫將監氏賴嫡孫斯波兵ノ大甫詮經ヲ大將トシ宗徒  
兵二千余ヲ被指上懸ヒカ宰相中將義詮執カニ來テ  
京畿<sup>キキ</sup>之外ニテ靡<sup>ヒ</sup>カ行ニテ角ニ可有トテ同三月十四日義  
詮其身東寺ニ有テカラ尾張民ノ少甫氏經舍弟氏賴  
斯波詮經ニ七千余ヲ相添テ大渡ニ指テ向ラレ仁木細川  
土岐佐々木赤松則祐ニ二万余ヲ并合メ宇治路ヲテ  
リ吉津川ヲホラカテ渡洞手向ニ陣ヲ取ムトス是ハ東条之  
道路塞テ敵ノ兵糧ヲ止ムカ也又六八幡ヨリ楠正  
儀和正兄<sup>ニ</sup>ヲ被向ケル楠正儀今年廿三留正兄



十六也何モ比自若武者ヲ思慮ナキ合戦シヤ至サムスラムト  
諸卿悉危思給ル処ニ和田矣多内申ケルハ七父親類  
度々之合戦ニ死仕リ天恩ヲ子孫ノ白采ニ遺儀ス依  
頼今セム事父祖ニ可劣作云今ヲ涯ノ合戦ラ仕リ敵大将  
一人ヲ不歩者存於顔ヲ拜ル夏ハ有ニクハ是ノ最後  
之御暇ニ作ト申モアエス不覺之泪ヲ鎧之袖ガケテ能  
出シカ主上御心細ク思百ナカラマ患敷ク凶名シテ交龍之  
御袖ヲ御泪ニナカセ給シカハ參仕之卿相雲文官軍至  
ニテアハシ代々之勇力哉為國柱石為君股肱之良卒

哉ト一同感泪ヲソ從ヒケル猿禊同四月廿五日足利尾張  
氏ノ少甫氏經舎弟氏頼斯彼詮經七千餘騎大渡ニ  
ホ臨ム河向ニ北畠顯能大執ヲ橋引為岸上陣ヲ  
取敵ヲ侵セシト侍懸タリ是ヲ見テ御方ノ兵支何モ  
案ノ内ノ夏ナシトモ河ヲ流急ナレ大軍ヲ又テ防前ニ  
其勢ヲ猶与メ渡ス兵一人モ無カリケリ角ニ時ヲ延ス処ニ  
板倉君平ニ泰義赤絲ノ鎧ニ傳此紫ノ幌懸テ采毛ナ  
馬ニ乗只一騎河端ニホ寄御方ニ兵ヲラキテ申ケ  
ル昨日今日出来タル河ナラハソ面ニ今仰天モ有ヘシ



都ヲ赤キシヨリ思儲カレ河ナシハ今更敬馬ヘキコラヌ弘  
建武ヨリ以來西統之御争ニ依テ度々及ヒ戦モ河  
ヲ渡シ先ラ懸シ兵何モ此鬼神ヲラスイテ此河先  
懸メ水底之魚腹ニ身ヲ与カ敵之矢先ニ由テ命ヲ失カ  
ニノ河ニ名ヲ後代ニ残スヘキト云モハテス小舟ニ自棹テ流ラ  
切テソ流シケル斯波ノ兵ヲ大浦ニ見テ板人君赤キ下  
知メ進テワカシメカハ御方七千余キ思ヒニ赤渡向テ岸  
ニシヨカリケル北畠顯能暫ク又テ河ニカトモ思切ケル大勢カ  
可叶様モ血ケル徒ニ手繩ヲ引越テ園殿ノ口ニ陣ヲソ  
取給ケル懸シ程ニ和田楠ハ和泉紀伊國ノ勢カ二千余キ  
ヲ卒メ宗徒之敵大勢カテ向テハ是カ難儀ニ攻モ荒  
坂山陣ヲ取ミラハ一足モ不退トソ折言ケル先一番細川  
相模守清氏土岐佐々木三千余キテ推寄多ク山路  
峻メ峯高崎タシハ麓ヨリ皆馬ヲハ踏放シカツキ連テソ  
攀タリケル元来カレ軍ニ馴ケル大和河内之兵ナシハ岩  
影岸ノ上ニ走散シ散シ射ケル河面ニ立ケル寄手ノ兵  
射白カサシテ不近得ケリ

土岐三河守討死



爰土岐三河守ハ此此天下ニ名ヲ知シタル大カノ早然打物取  
テ達者也ケルカ印ハ化威ノ鎧ニ同毛ノ甲大鍬形打練貫  
ノ白幌ヲカケ五尺六寸有ケル大カ引側射向ノ袖指カサヒテ  
遙ニ遠キ山路ヲ只一息ニ登トシタリ猪ノ懸ル様ニシト笑  
テ拳ケルヲ和田五郎アハシ敵ヤト見テケルハ大ニ楯カト抱  
テ弁三尺六寸ノ小長カ茎短ニ取直テワタリ合是ヲ相模守  
カ兵衛左近將監土岐三河守カ脇ヨリツト走抜テ和田  
五郎ニホリテ懸ル和田カ中間是ヲ見テ小松影ヨリ近トト  
攻依テ十二束三伏能引テ放ツ夫ニ関將監カ柄胴ヲ下

射抜シテ小勝ヲホテ同ト倒ケル土岐三河守是ヲ助也走  
寄テテ引起トスル処ヲニ矢ヲ継テ折ト射ル三河守カ服ヲ  
右壘板ツ巻攻テソ立ツリケル関將監是ヲ見テ今可助御方  
ナシト思ケルハ腰刀ヲ抜テ腹切トシケルヲ三河守且自害ナセソ  
助テソト云儘ニ右壘板ニ射立タ夫ヲハ服楯ナカラ引切テ弁  
関將監ヲ左腕ニ挟右手ニテ件大太カラホ振近付敵ヲ追  
拂ヒニ三町斗ソ引タリケル其行跡既終トメ只物ト見テ  
リケルハ和田五郎跡ニ次テ何テ引ッ人ニヨリヨシ返ト呼テ追懸  
ル三河守ニホルト見所ニ御方野伏共敵ニ射ケル夫和



且即カ甲ノ吹返ラ頼骨カケテ射ニシテ目懸ル能敵ヲ亦  
漏スル多クシカラスト申ラ咬ル知ニ土岐三河等運令下ヤ  
スミナリケム霖雨ニ堪ル片山岸ノ有ケルヲユラリト飛起ケル岸  
ノ額ナル淡土活ト崩テ礫研ノ様ナル底ニ関將監ラ朕挾カラ  
同トソコニ居ルル和田五郎是ヲ見我痛手ヲ大夏ニス  
兵刀ノ柄ヲ取延テ走リ下ニ入之物ヲスホテケリ三河守カ  
若黨三人主ヲ助ト闘テ同キ死ニテケリ和田正足三河守  
カ頭ヲ取ラス引切テ弁ナリシ脇指ハケリヲ取テ亦ル證  
拠ニ備トテ射立ラシタル矢折懸主上ニ御前工參リ公戦  
之次第具奏聞申ケル初申シ是ニ不遠大敵ニ將キ亦  
取テ教ケ所ノ疵ヲ家ナカラサシ恙ノ凶矢ニキ条前代未  
関ニ高名也トテ穀感更ニ不遠土岐三河等被キ後官  
軍利ヲ得タト云トモ雲ウ手目ニ餘ル程大執カシハ始終此陣  
不可叶トテ楊正儀夜ニ入テ引由ニケシハ次ノ朝敵容易入  
替テ荒坂山ニ陣ヲ取サシテ御方重テ坂入夏ハ不叶官  
軍モ又懸サリケルハ八幡ノ御山ヲ取圍テ遠坂ニシル  
斗ニテ徒ニ日教ヲソ送ケル懸心処ニ右右衛門佐師義  
舍才彈正少將義理キ雲伯春ノ執カラ卒メ上洛有



ケルカ道ノ逗苗ニ依テ荒坂山ニ軍ニ逃ツスル莫不女思ハシ

ケルハ直ニ八幡工推寄テ一合戦スルニテ宇治路ヨリ多

上野ヲ經テソ被寄ケル法性寺左兵衛督康兵山下

ニ陣ヲ取テ爰ヲ不被破トシ防シケル山名竹義一千余キ

ヲ一手ニテ敵ヲ一方ニ請テ責入給ケル其勢僻易メ官

軍比白アラケテ引ケルヲ法性寺左兵衛督康兵スレ

モ氣ヲ不撓康兵此ニ有ト名乗テ只一騎引テ進敵

三騎切テ為コノリケル太刀ヲ推直ニ閉ト御山ノ陣

テ被敵ハ法性寺左兵衛督心ハ武ト謂トモ目ニ餘ル

程ノ大敵ヲ一人メ防莫不叶引退テ更科ニ陣ヲ取給

岳山名石御門佐花園院ニ陣ヲ取中院石衛門督

ハ赤雲口ニ支戰給ケルカ爰ラハ一足不引トソ被折言ケル

猿程ニ月廿五日ヨリ四方ノ寄手同時ニ縻合テ攻上リテ

シハ頭能郷ハ園宮口ヲ堅和田橋ハ和泉河内ノ勢ヲ以

便科ヲ堅クハ輒攻破カタク見エケル処ニ闘之最中ノ高

橋在家ヨリ俄ニ神火燃出テ魔鬼凡十方吹懸ケル間

官軍相喧テ敵防ニ無カサハメ闘ニ不及メ八幡ノ御

山ニツト引テ拳ケル四方ノ寄手二万余キ洞手向陣



ヲ取ル中ニモ細川陸奥守顯氏同相模守清氏真  
木葛葉ヲ廻テ八幡之西ノ尾前如法孤塚之上ニ陣ヲ  
取敵ト塚一重ヲソ阻タル是ヲ見テ法性寺左兵衛兼日  
五月三日官軍七千余人中ヨリ夜チ刻タル兵八百余  
人ヲ勝テ自盡我陣ニ集ル者笠住ヲ一様ニ付サセ進下名  
乗ヲ約束メ夜既ニ三更ニ成レ程宿院之後ヲ廻テ  
經塚ニ推寄リ同時ヲソ拳タリケシ細川尹兵共濶クテ  
之ノ内ハ狭シ馬放人騷テ大刀ヲモ拔得スラモ控得  
カ六細川左近將監正氏ヲ始トテ手ヲ負キル物數ヲ不知  
遥テ谷底工雪<sup>ツク</sup>顏ヲ突テソ追及レシ一陣破レテ殘黨  
不全ト見ル処山名右衛門佐荒手ノ大勢ヲ指指土岐佐  
ト木赤松何モ漂々血ヲ鹿カキカイ楯結寄リ用心稠見上  
ニカ八重夜チニスハ手便リ無ケリ

官軍落八幡山交

猿程ハ幡ニ面々評定有テ角テハ何テカ可採敵ハ  
大勢重リ御方ハ助ノ兵モテシ和田楠河内上返ニ後攻ヲ  
サセテ八道行ニシトテ彼等二人ヲ忍テ城ヨリ出テ河内國ニ  
ソ被遣ケル八幡ニ此後攻ヲ張ルテ今ヤハハ侍給ケルニ



是ヲ大變ト思入タル和田五郎ハ俄ニ病ニ被侵テ失ヌ金吾才  
正兄ハ主政三河守ヲキトテ痛手ヲ負ヌ楠木ハ又父ニ不  
似兄ニモ替日テ心此延名物ナシハ主上ノ大敵ニ用ヒテ御座  
スソ如何ト心モ不懸今十日ヨ明日ヨト云斗テ日教ヲ送  
ケル於戲竟ノ子不肖舜ノ弟不似舜ニト云テカラ此楠  
木ハ正ノ正成カチ也正行カ弟也何ノ程ニカ父モ兄モ是程  
ニテ方ラムト邪相云々客口トミソ宣給ケル八幡ハ三月十  
五日ヨリ軍始テ五十余日ニ及ハ早兵糧又テ助ノ兵待方  
モナシ角テハ如何可有ト私語ホトモ有シ懸テ人之心氣  
色モ替日テ為又度之外ハスル態モナシ懸心ニ程是ソ宗  
徒御用ニ立ヌヘキ伊勢ノ矢野下野守熊野湯河庄  
司東西之陣ニ莫中ヲ奔三百余騎降人ニ成テソ出  
タリケル

芳野主上還幸事

城ノ案内敵知テハ連<sup>カ</sup>連<sup>カ</sup>葉叶<sup>カ</sup>ニシテスル今夜先主上ヲ落  
進セテ心安進退ヲ可定トテ五月十一日夜半ハカリ主上ヲ  
察ノ御馬ニ乘進テ前後ニ兵ホノ圍大和路ニ為シ奉ル  
何カハ隱有ヘキ数万ノ敵是ヲ知テ路ヲ塞テ前ヲ要ホ



止進セトソ争ケル依義輕命官軍を返合ハ防關歩  
破テ八団ヲ出散スニ行跡ケル河疵ヲ被腹ヲ切キ死ス者  
三百余人其中ニ官一人キリサセ給ケルヲ絲惜ケル四糸大納  
言隆資貝三条中納言雅賢卿相雲空圓明院中納  
言宮モキリ給ケルトカヤサレ河主上モ軍靴カニキリサセ給ハ  
叶ニシト山本判官カ進ケ黄絲鎧ヲ袞龍之御衣ニシ  
替サセ給粟毛丸馬ニ白鞍布ヲソ被召ケサレ主上御一  
キシモ無ケルハ一宮彈正左衛門尉有種追懸進テ可  
然大將軍トシ見進テ作返サセ給エト叶懸テ多ク杖ニ杖

斗ニ近付ケルヲ法性寺左兵衛兼日吃ト顔テ悪奴ノ様  
哉イテケシニ物見セトテ馬ヲ飛セテ引返シ四尺八寸大刀  
ヲ持テ開甲鉢ヲ破ヨ碎ヨトニキリ切ケキリキリケルハ  
一宮彈正有種ヲキリ居ラシ目クシ肝消シケルハ且心  
ヲ静メト目ヲ塞タリケル其間主上ハ遙ニ爲延サセ給  
ケリ角テ主上ハ古津川ヲ端ヲ西ニ添テ御馬ヲ早サセ給  
ニ備前國住人松田備中守備後國住人宮入道兵  
共五百余キリテ追取籠進セ雨クニ如ク射ケル夫ニ遁サセ  
給テ御痛敷ソ見エケルサレ共天地神明モイニクテ人



テサセ給ハサリケルニヤ御鎧ノ心板卓摺ノハツシ若クノ矢共  
立ニカ共一モ重クハ不懸ケリ

三種神器無恙也

也ハ王体ニ御恙モ無テ主上ハ東条ニテ落付セ給ケルトカヤ  
法性寺左御替只一騎供奉ニ給ケリケルカ近付敵ヲ切テ  
落シ先ヲ困敵ヲ懸破テ道ヲ開身命ヲ弃行跡ニ給  
カハケニ其身鉄石ニ非ス力尽ニテ御先ノ道ヲ開手様モ  
無カリケル処ニ自何来トモ不知兵百十余キテ物自爽十  
リケル寮ノ御馬ノ前後聲空近付ノ敵ヲ追テケケ

供奉シタリケルコソ不思議ナシ懸ル無常中純心之世ハ  
佛神モ御座スカト思ヒ天照太神蔵王權現兎宇勝  
手ノ明神之鎮衛モ有ケルヤ内侍所ノ御櫃モ田中ニ  
弃進タリケルヲ名和ノ伯耆太郎左衛門尉兵生鎧  
ヲ脱テ走ニ成是ヲ持進タリケルヲ敵夫襖フスヲ作テ聽  
ケ流河御櫃ニ當ル夫ノ音ハ一急雨一通板屋ヲ過ニ異  
サシ共其身ニハ夫一モ不立御櫃ヲ見シハ夫ノ跡十未ケ  
所ニテ有ケル共僅ニ薄キ枿木ノ板ヲトラル夫一モ無リケル  
コソ不思議ナシ角テ面ニテ野山奥ニ隠居テ世間ニ様



ヲ聞ハ主上此春任吉工行幸成シ冠今度ハ謀テ京都  
ヲ攻落サルヘシ是カ天下ノ安否ナシハ官軍不違節馳  
上ヘキ由ヲ小嶋三郎入道志純モツラニ勅ヲ被下シカ志純勅  
定ヲ必家テ東國北國ニ下リ新田人々小山守都宮以  
下之兵ニ此由ヲ牒シ若神龍化メ而釣者ノ為ニ囚サ  
セ給事有ラハ天下為誰カ争ハムト義ノ重ニ依テ命  
ヲ可輕之謂ヲ申合テハ小山守都宮小山守將入道  
皆勅言ニ随テ其斗畧ヲソ廻ケルサハ新田義貞與義  
治ハ東國ニ苗尊氏ト闘ヒ新田武藏守義宗上杉氏  
部大甫桃井播磨守直常吉良三郎滿貞石塔入  
道ハ東山海北陸道ヲ促テ二年ニ成テ善具上リ八幡ガテ  
合セ朝敵ヲ千里之外ニ可退ト諸將之相面ヲ堅定テ  
勅使志純ヲハ返之上セケルトカヤ

諸國枝兵引故事

依之四月廿七日武藏守義宗ハ越後ノ津張ヲ立テ七年  
余キ越中ノ放生津ニ被着テ桃井播磨守一千余キ  
三ノ馳加給テ其勢一万余キ五月十一日ニ能登國工放  
向ス吉良滿貞石塔入道モ四月廿七日駿河國ヲ立テ



路次之軍勢ヲ催テ其勢カ五千余キ九月十一日先陣  
ハ既美濃國赤坂重井ニ着シカ信濃宮ニ上杉民部  
大甫モ神滋野伴野板倉君仁科高梨根津以下ノ  
兵共ヲ被召具テ同日信濃ヲ立セ給テ伊予國ニ土居得  
能兵船ヲ然テ海上ヨリ坂上ニ東國北陸四國九州之官  
軍共同日我國ニテ立シカ路次之遠近ニ依テ九月十  
一日之遅速ヲ有トモ後攻ノ勢カコソ近付タト謂ハ幡  
之寄手ハ不採メ此白引退ヘキヲ今四日ヲ不待メ至ハ  
幡ヲ爲サセ給シカ八國之相爲相違ノ中迷リ引退シ

ケルコソヲタテケシ天運時ヲ与トハ謂ナカラ是程又ノ成  
懸テ矣多差シケル多ヨト思ヒノ有増心ヲ吾ト慰テ芳  
野ノ奥ノ隱居ニ角テモセメテ有ヤト思ハシケルコソ絲惜ケ  
シ然トモ天恩ヲ戴テ猶帝德ヲ戀フノ官軍モ國ニ充滿  
九夷多ク武威ニ属シケル間守ニ立威勵志於此合戦休  
時モ無ケリ世已潮諍堅固ニ成ヌハ是ナラストモ閑ニ事理  
ナシトモ元弘建武以後天下久礼テ一日モ手足ヲ不安シ心有  
モ心無モ比何ナク山奥ニ於テ身之隱一町ヲ求ヌ者モ無リ  
ケリサシトモ何同浮世ノ間ナシハ嚴子陵カ釣臺ニ伸足



水寒<sup>ニ</sup>鄭大慰<sup>ニ</sup>力<sup>ニ</sup>幽栖<sup>ニ</sup>荷薪<sup>ニ</sup>山嶮<sup>ニ</sup>之<sup>ニ</sup>何<sup>ニ</sup>一<sup>ニ</sup>業<sup>ニ</sup>之<sup>ニ</sup>取<sup>ニ</sup>感<sup>ニ</sup>  
之<sup>ニ</sup>懸<sup>ニ</sup>ル<sup>ニ</sup>乱<sup>ニ</sup>世<sup>ニ</sup>生<sup>ニ</sup>レ<sup>ニ</sup>遇<sup>ニ</sup>或<sup>ニ</sup>餓<sup>ニ</sup>鬼<sup>ニ</sup>道<sup>ニ</sup>之<sup>ニ</sup>苦<sup>ニ</sup>ラ<sup>ニ</sup>乍<sup>ニ</sup>生<sup>ニ</sup>受<sup>ニ</sup>或<sup>ニ</sup>修<sup>ニ</sup>  
羅道<sup>ニ</sup>之<sup>ニ</sup>奴<sup>ニ</sup>ト<sup>ニ</sup>不<sup>ニ</sup>死<sup>ニ</sup>先<sup>ニ</sup>成<sup>ニ</sup>又<sup>ニ</sup>ラ<sup>ニ</sup>ム<sup>ニ</sup>ト<sup>ニ</sup>歎<sup>ニ</sup>又<sup>ニ</sup>人<sup>ニ</sup>無<sup>ニ</sup>テ<sup>ニ</sup>リ<sup>ニ</sup>

太平記卷第三十之終

此書若良徳<sup>ニ</sup>行<sup>ニ</sup>道<sup>ニ</sup>親<sup>ニ</sup>身<sup>ニ</sup>之<sup>ニ</sup>人<sup>ニ</sup>取<sup>ニ</sup>感<sup>ニ</sup>也<sup>ニ</sup>  
多<sup>ニ</sup>名<sup>ニ</sup>刺<sup>ニ</sup>横<sup>ニ</sup>仍<sup>ニ</sup>今<sup>ニ</sup>出<sup>ニ</sup>雲<sup>ニ</sup>園<sup>ニ</sup>之<sup>ニ</sup>海<sup>ニ</sup>空<sup>ニ</sup>塔<sup>ニ</sup>塔<sup>ニ</sup>也<sup>ニ</sup>  
其<sup>ニ</sup>麓<sup>ニ</sup>松<sup>ニ</sup>若<sup>ニ</sup>身<sup>ニ</sup>自<sup>ニ</sup>園<sup>ニ</sup>造<sup>ニ</sup>之<sup>ニ</sup>家<sup>ニ</sup>義<sup>ニ</sup>我<sup>ニ</sup>廣<sup>ニ</sup>備<sup>ニ</sup>也<sup>ニ</sup>  
上<sup>ニ</sup>上<sup>ニ</sup>卷<sup>ニ</sup>一<sup>ニ</sup>句<sup>ニ</sup>之<sup>ニ</sup>用<sup>ニ</sup>寫<sup>ニ</sup>之<sup>ニ</sup>稿<sup>ニ</sup>の<sup>ニ</sup>様<sup>ニ</sup>也<sup>ニ</sup>也<sup>ニ</sup>  
唐<sup>ニ</sup>矣<sup>ニ</sup>坊<sup>ニ</sup>實<sup>ニ</sup>之<sup>ニ</sup>傷<sup>ニ</sup>極<sup>ニ</sup>矣<sup>ニ</sup>也<sup>ニ</sup>

平<sup>ニ</sup>刺<sup>ニ</sup>海<sup>ニ</sup>空<sup>ニ</sup>塔<sup>ニ</sup>塔<sup>ニ</sup>也<sup>ニ</sup>

省<sup>ニ</sup>云<sup>ニ</sup>心<sup>ニ</sup>之<sup>ニ</sup>成<sup>ニ</sup>何<sup>ニ</sup>付<sup>ニ</sup>者<sup>ニ</sup>自<sup>ニ</sup>書<sup>ニ</sup>之<sup>ニ</sup>海<sup>ニ</sup>空<sup>ニ</sup>塔<sup>ニ</sup>塔<sup>ニ</sup>也<sup>ニ</sup>







