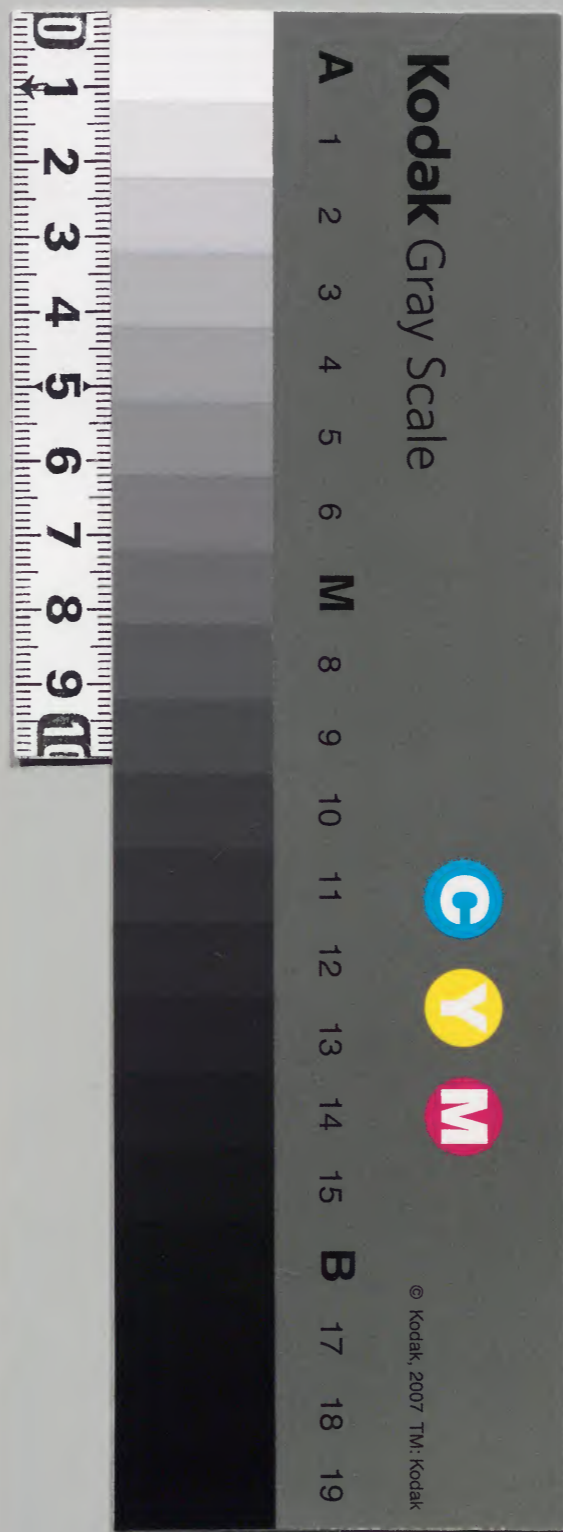


# 藝方調度

|    |  |    |  |       |  |
|----|--|----|--|-------|--|
|    |  |    |  | 和書門   |  |
|    |  |    |  | 二七三〇一 |  |
|    |  |    |  | 七六    |  |
|    |  |    |  | 一     |  |
| 八册 |  | 二架 |  | 函號類   |  |

|      |  |       |  |
|------|--|-------|--|
| 庫文閣内 |  |       |  |
| 一四七函 |  | 二七三〇一 |  |
| 一七架  |  | 八册    |  |
|      |  | 函號類   |  |

|      |         |
|------|---------|
| 内閣文庫 |         |
| 番號   | 和 27301 |
| 冊數   | 8 (5)   |
| 函號   | 147 543 |

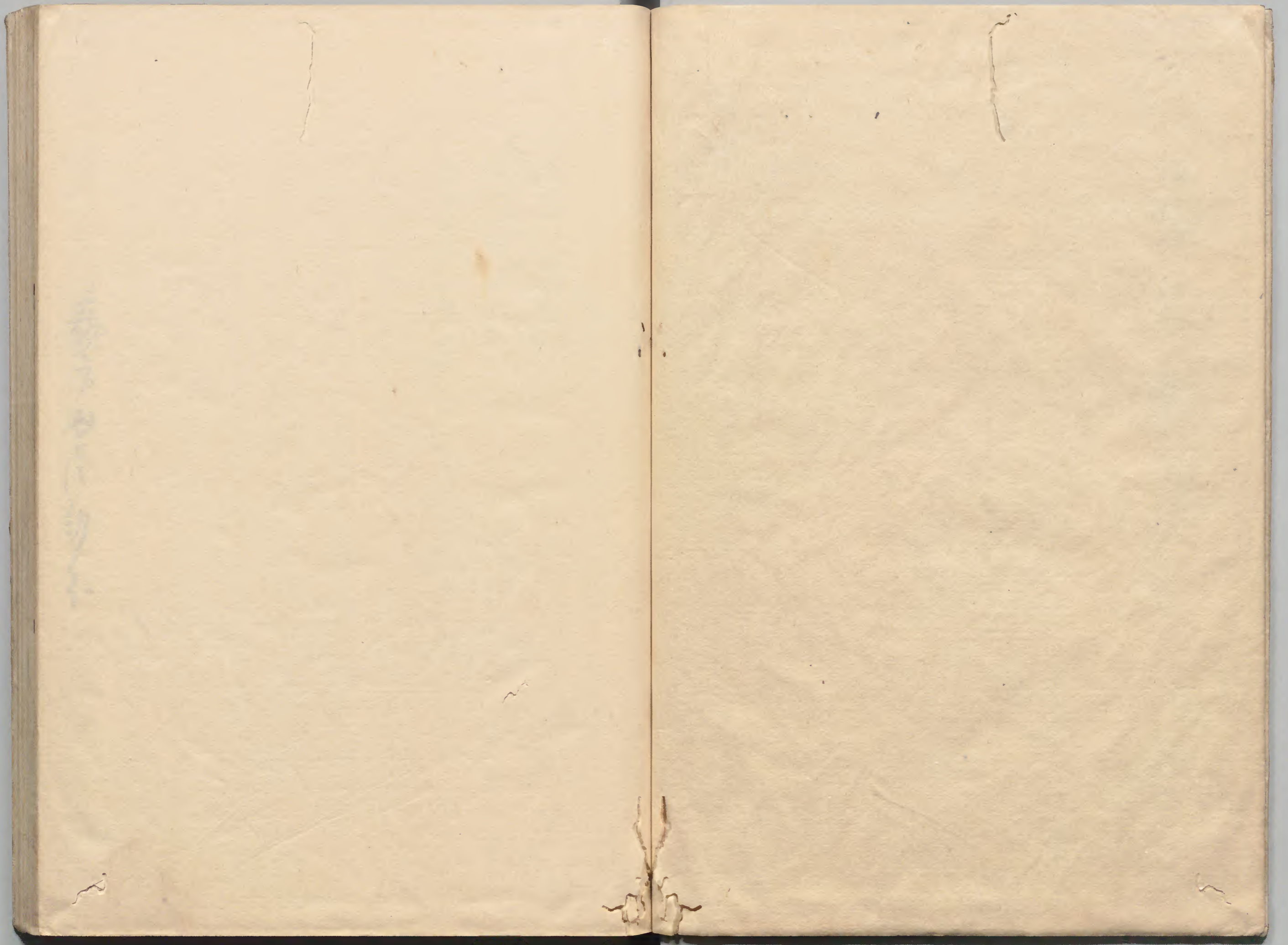


執方調度



官職

明治十二年購本



二  
藝  
方  
廿  
日  
訪  
糸

三才圖會

三才圖會

帳志

帳傳子左右間之可吉物

五葉葉美光之三子二

竊殿北而以西三本間為之

御殿所高畫帖二枚其上數表

懸其之北端長相下畫帳

屏長押下畫障子下畫火屋

五葉葉美光之三子二

藝方母屋

御座日懸帳以障子為之

三口中傳抄

帳

御障子左右開之可垂引物

玉葉葉表元三三三三

寢殿北面以西三本間為二執御所以母屋西三間為御寢所高番帖二枚其上敷表並置御枕以扇樣異之北端長押下五帳臺懸引物二階織物三重帷也件長押下東障子大五尺屏風一帖

玉葉葉表二正

堂侍廊之北東有二間四面御屋日來前殿以件所為女房御方母

屋三箇間東第一間北間也北為障子東面為壁三五尺屋凡其中數  
高五尺端之置道二枚南北行以其東面壁上頭被置道將給給子里敷不入  
直中央置御道衣白平絹依此其西面二枚上頭置御枕以白子其南  
間為塗籠其中鈞燈檮其下層大角二箇之間為不御帳以西世屋三  
箇間棟女皆有中障子其北西二箇間懸世屋御座由帳北障子卷之  
御帳前數高乘帖二枚東西其西之几帳白織其西不敷滿邊  
是如藝御厨子為被置之云中略東庭南第一二間為室盤所  
敷紫端帖當茶室籠前五里漆棚一腳上階道菓子合注此檮  
又下階置硯為張又置紙檮紙檮手洗座中央居火櫃應取  
帳高室東間淨中央間中鈞掉五衣架其東間中為通  
路東面又庭有三箇間南第一間為御湯殿

山槐記應保元十二十七 飛香舎御裝束

書御座以西二間所母屋西間棟分南之障子  
開門口左右之脇障子懸御帳帷為御所其西敷懸  
綱三枚東西御座東之御厨子一腳注之帳中御座  
南方五三尺御几帳御帳割東北障子敷高札帖  
各一枚割北壁鈞長掉割東戶頗寄北方置御  
亭燒二合殿四方各一止無大南音懸燈  
樓此燈樓二下居御八用是又御  
南庭二間東西行 帖三枚御帳前帖上置御  
火榻其西帖置一炭取東 上是燒香御座  
西遣戶西方又敷高札二枚

禁秘御抄

北秋戶

又常御所也

吉黄記建長三三廿七今日遷幸新造閑院日也

常御所五御所五御衣架五御懸心御直衣

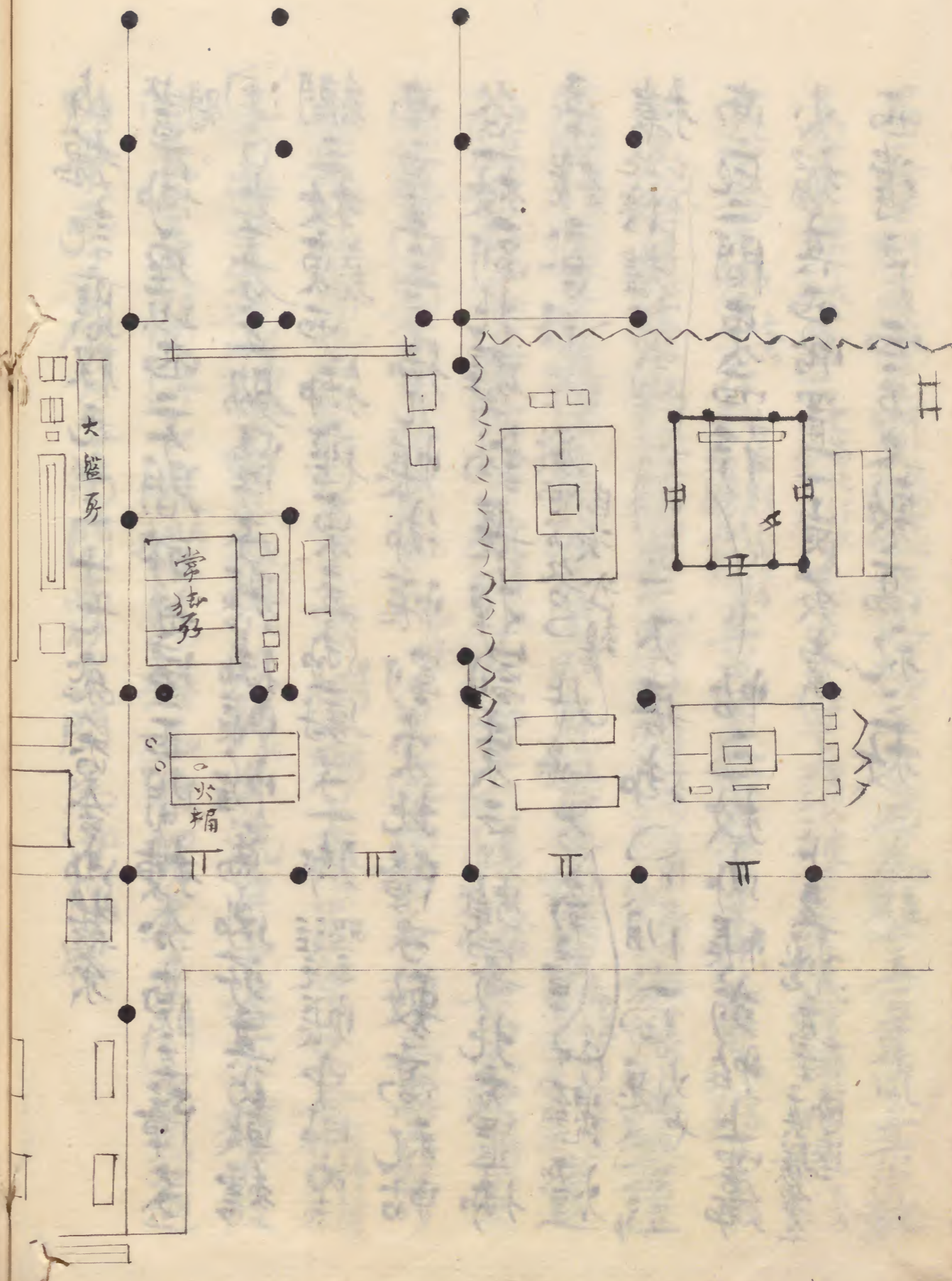
御單敷由四條大納言敷之熱而相出注云云紅張袴御帶御扇端端也召云部大捕侍奉令懸之亦相催之同

御障子中四道御宿衣緋之五御厨子御次懸地赤紫同

置百秋戶五御厨子御御架地相竹又其上四道御冠堂又

同又御手管二合納禮御鏡箱二合同置三其下四道御唐

匣二御海抄二





山槐記治美四二廿

母屋東去方間七間四并東廂初事中略夜御殿西

內有二方間并御帳畧之又副御帳西方敷高素帖

一枚為乳母座幼主時典侍座方敷御乳母座云

略之四角懸燈棧四注之不懸壁化以東廂南第

四間為鬼間五日詔御厨子渡物北面西二箇間

為執事御厨一所謂夜御殿少座也東間西懸引物白雲敷地

之真山敷經綳帖三枚西間敷同帖三枚其東二方間為朝餉三

佛調度渡物等云云

人車記保元二年七月五日

東三條儀

寢殿為南殿中畧御車寄廊三々間為常御所

母屋際遣戸三々間故却之母屋東第一間新構

天井母屋際立青唐綾障子西方打簾代懸

御簾並白薄物引物南東兩方立迴五尺

大采御屏風其中敷經綳緣帖三枚其上供

青地錦緣唐筵南北御枕上副南屏風立

蔣繪螺鈿二階厨子一脚上階居御手筥二

合鈿薄樣色紙檀紙美濃帟木

引物前敷京造高床縁帖二枚其面門搬  
却遣戸同立青唐棧障子其前敷高床帖  
一枚其西戸同中敷同置二枚

北在二行敷高床置六枚副東遣戸立西階前繪

厨子一脚葺繪手箱二合細色紙同皮子二合細

紙唐棧御硯苔一合其傍薄様檀紙例紙置

之南面并北母屋際在木懸御簾如例

蟬冕魚同

文明十三年辛丑

四月大

廿一日

廿六日准后御

茶内可茶候由為準 ○被仰之畏入由返事了

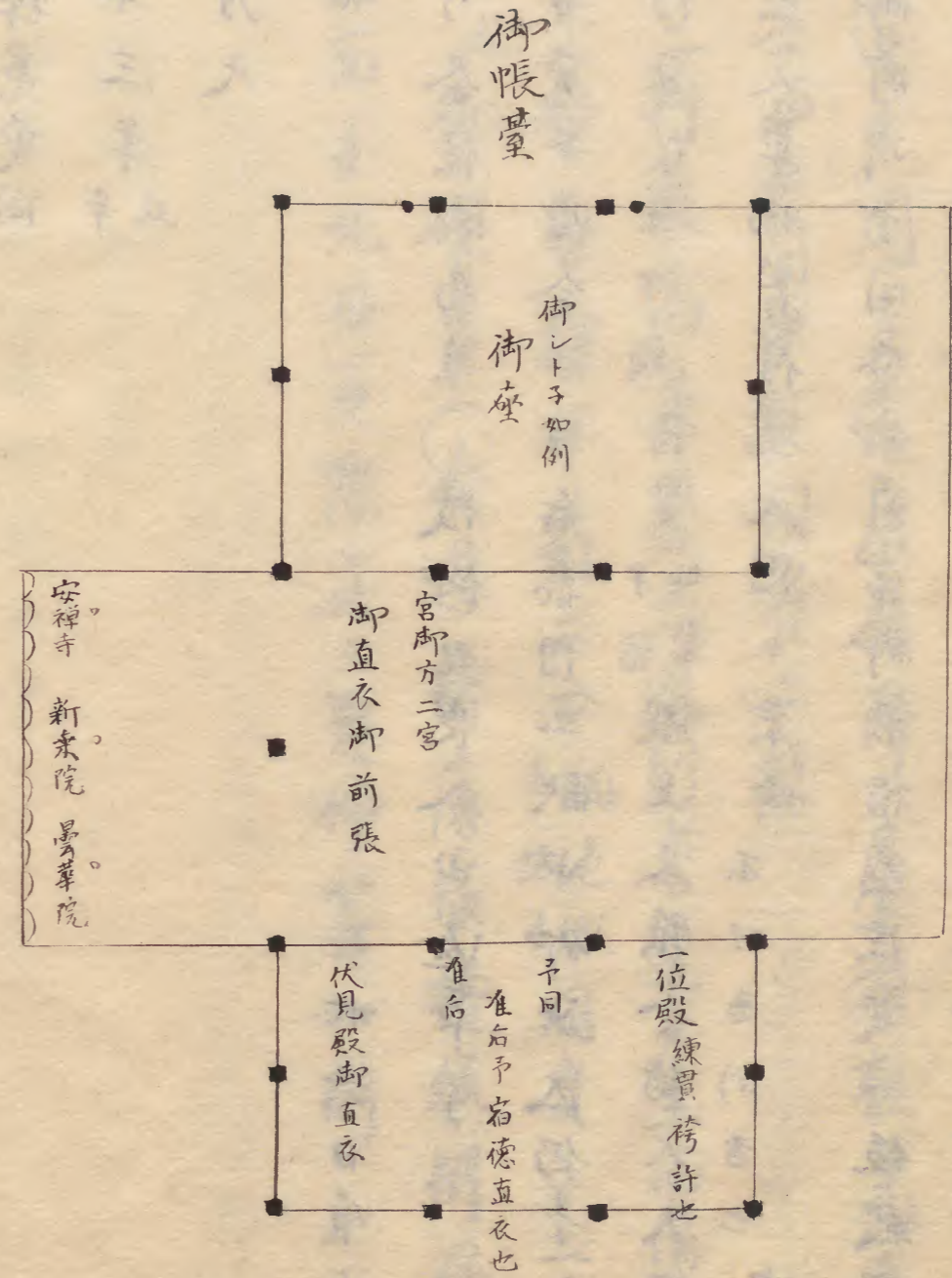
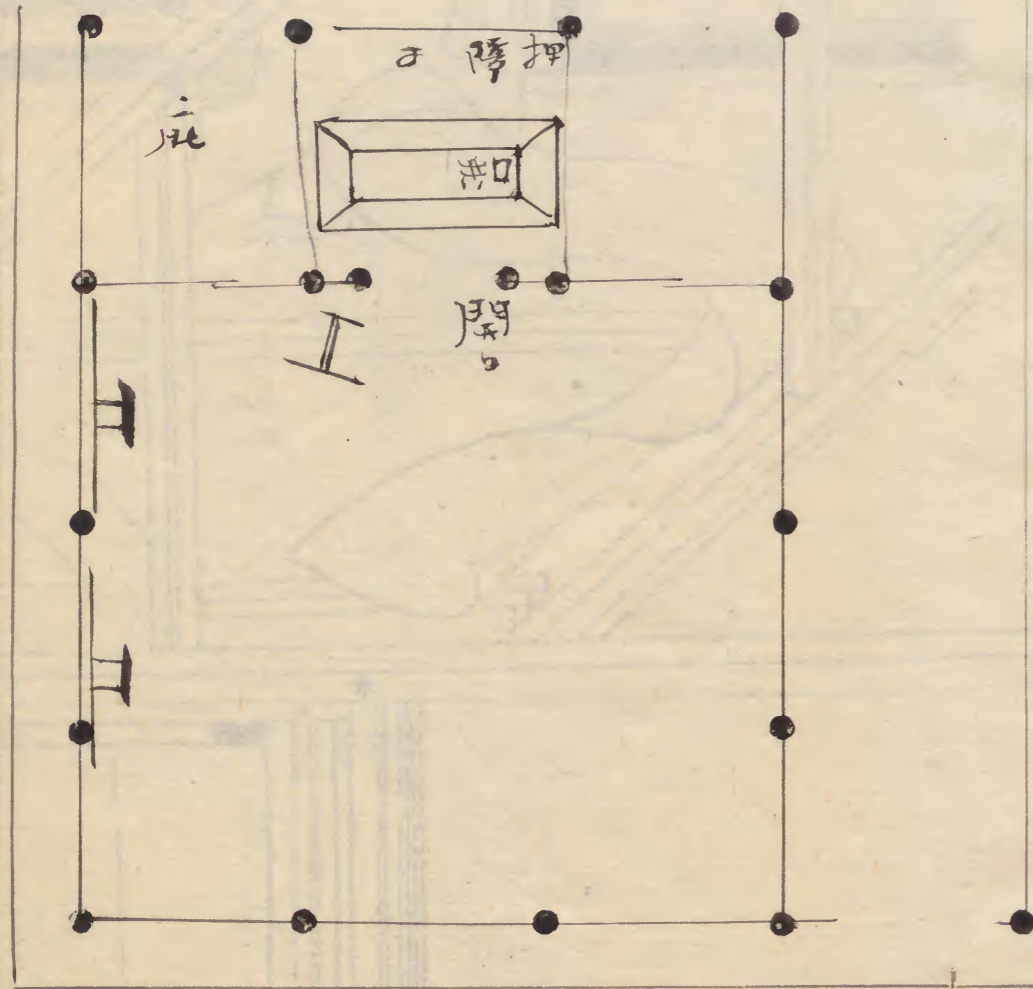
廿六日庚午晴今日准后茶内一献申御沙汰仍予午一

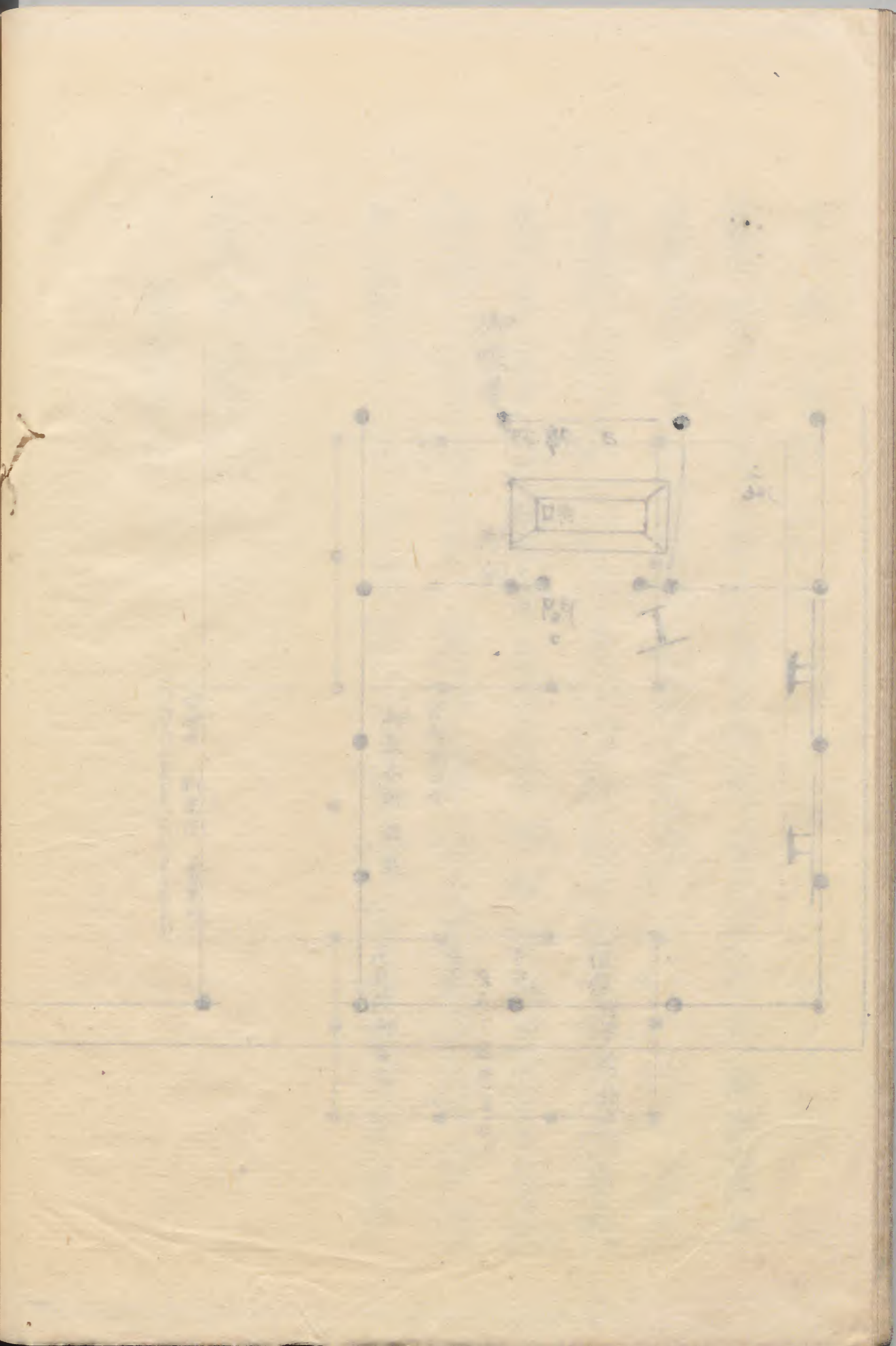
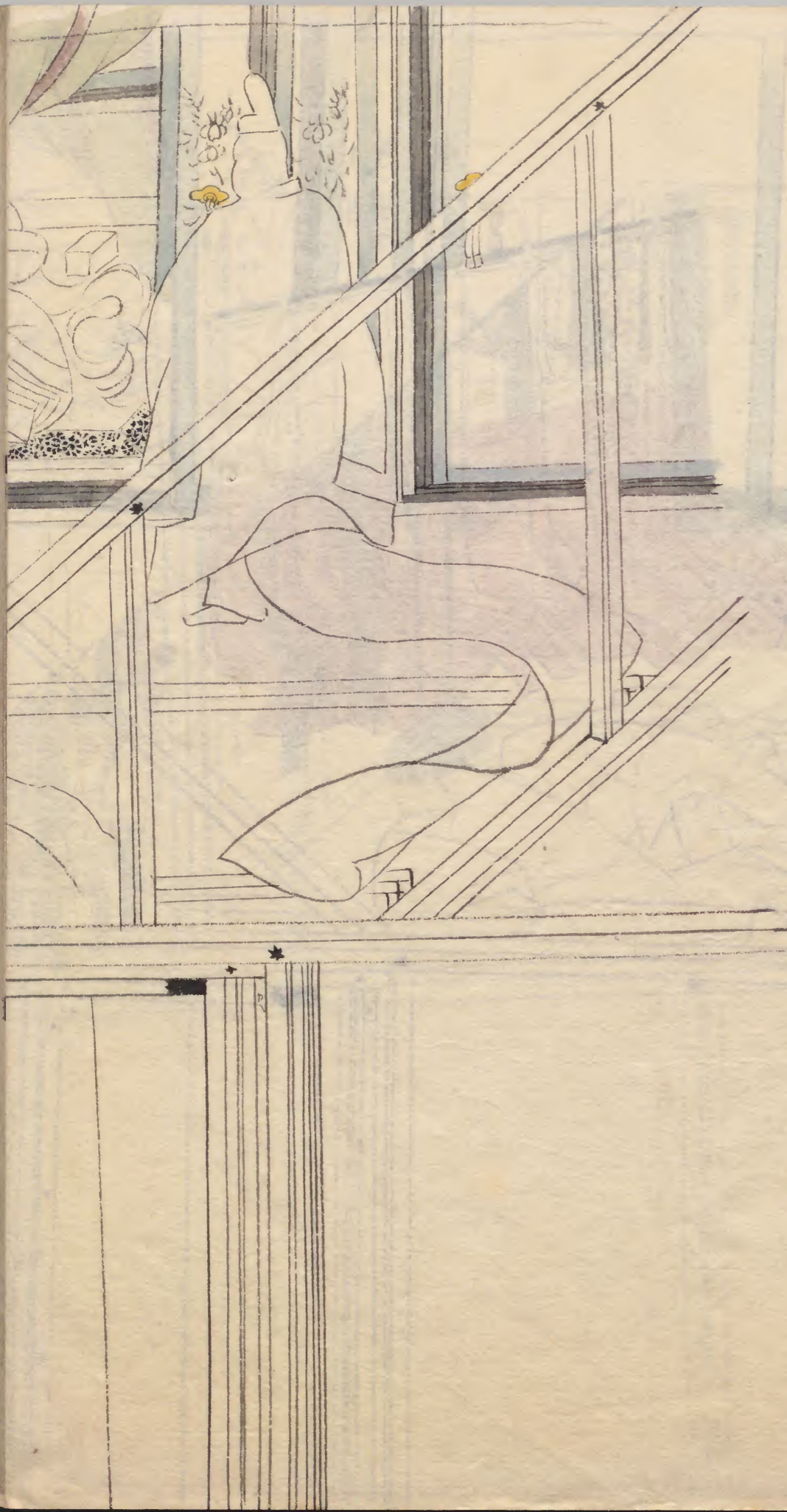
點茶内直衣生平絹指貫平緒殿上人雅冬諸大夫頼秀

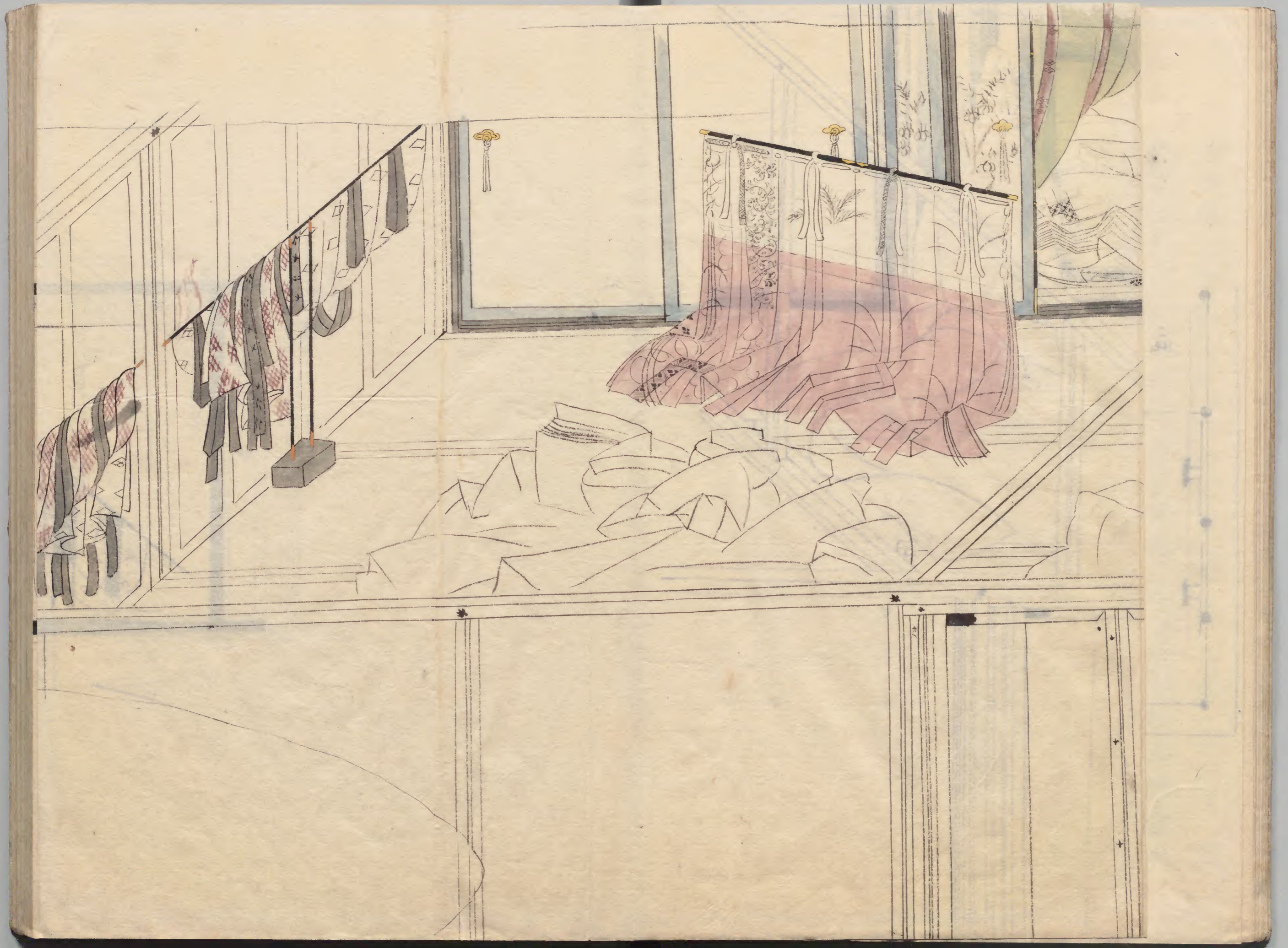
番頭二人草物着侍三人内々乘輿不可為例者也中畧

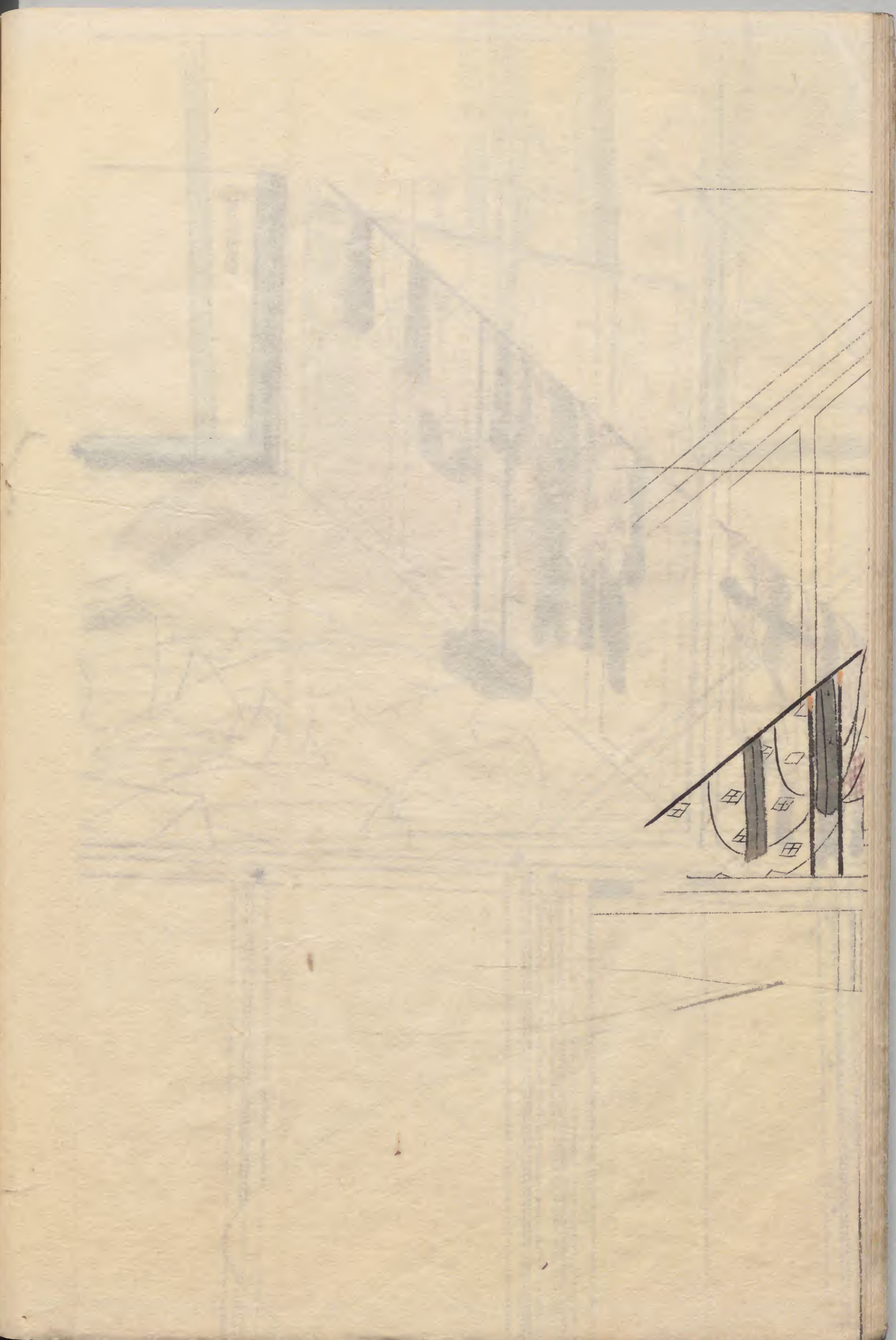
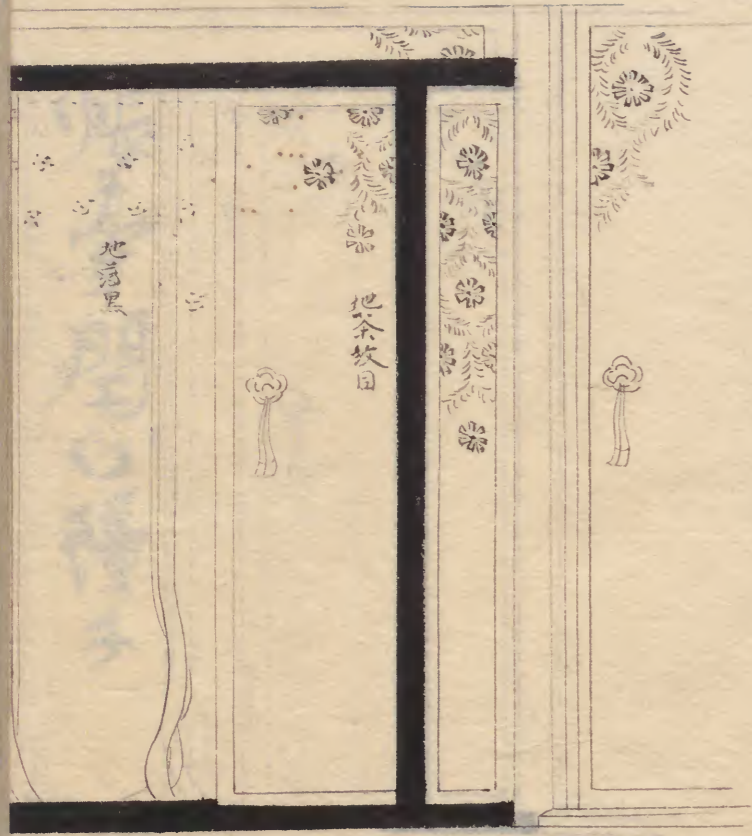
御茶御前次予同茶御前常御取指圖注左一位殿駕出

車被寄長橋練貫袴計



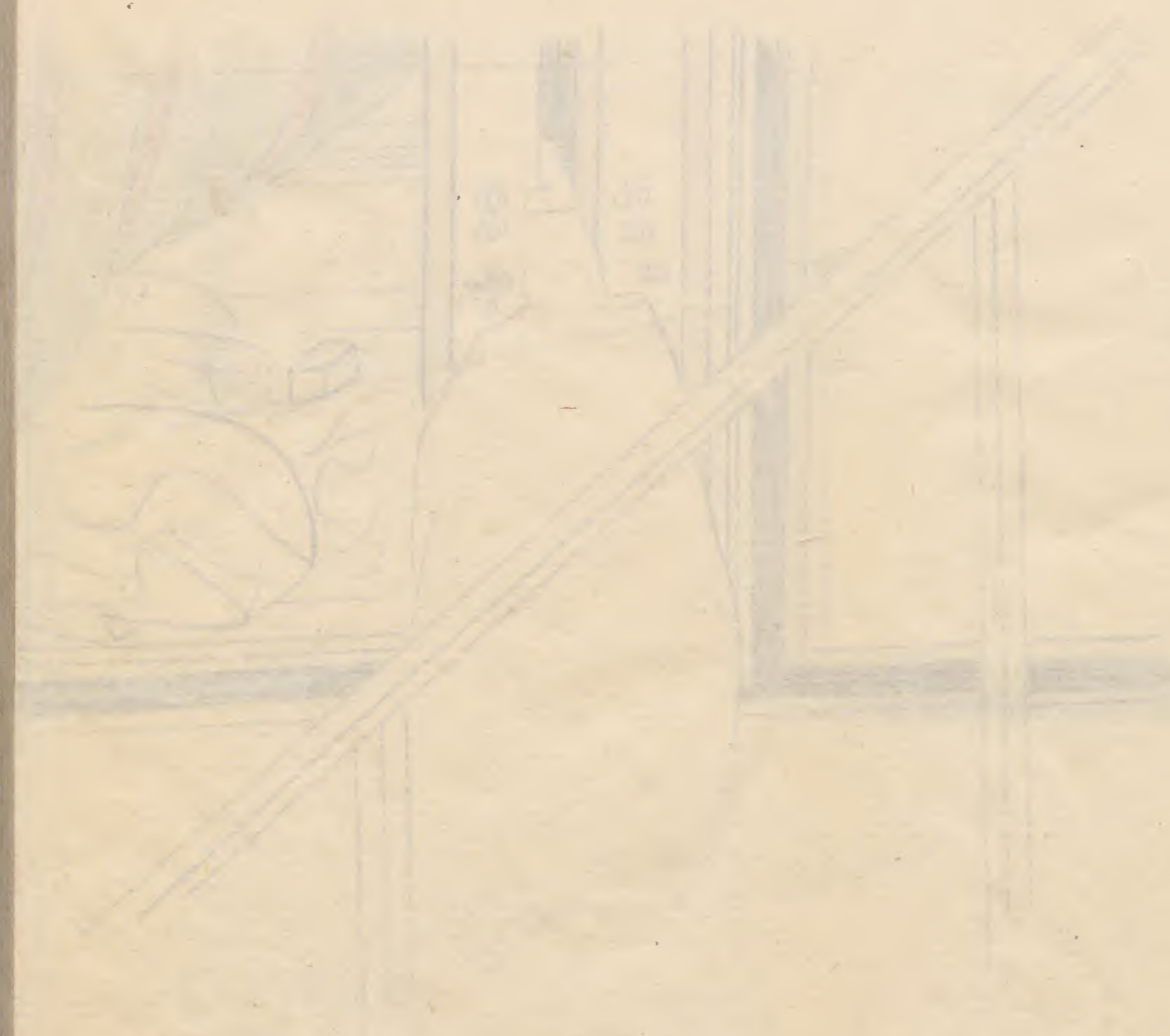






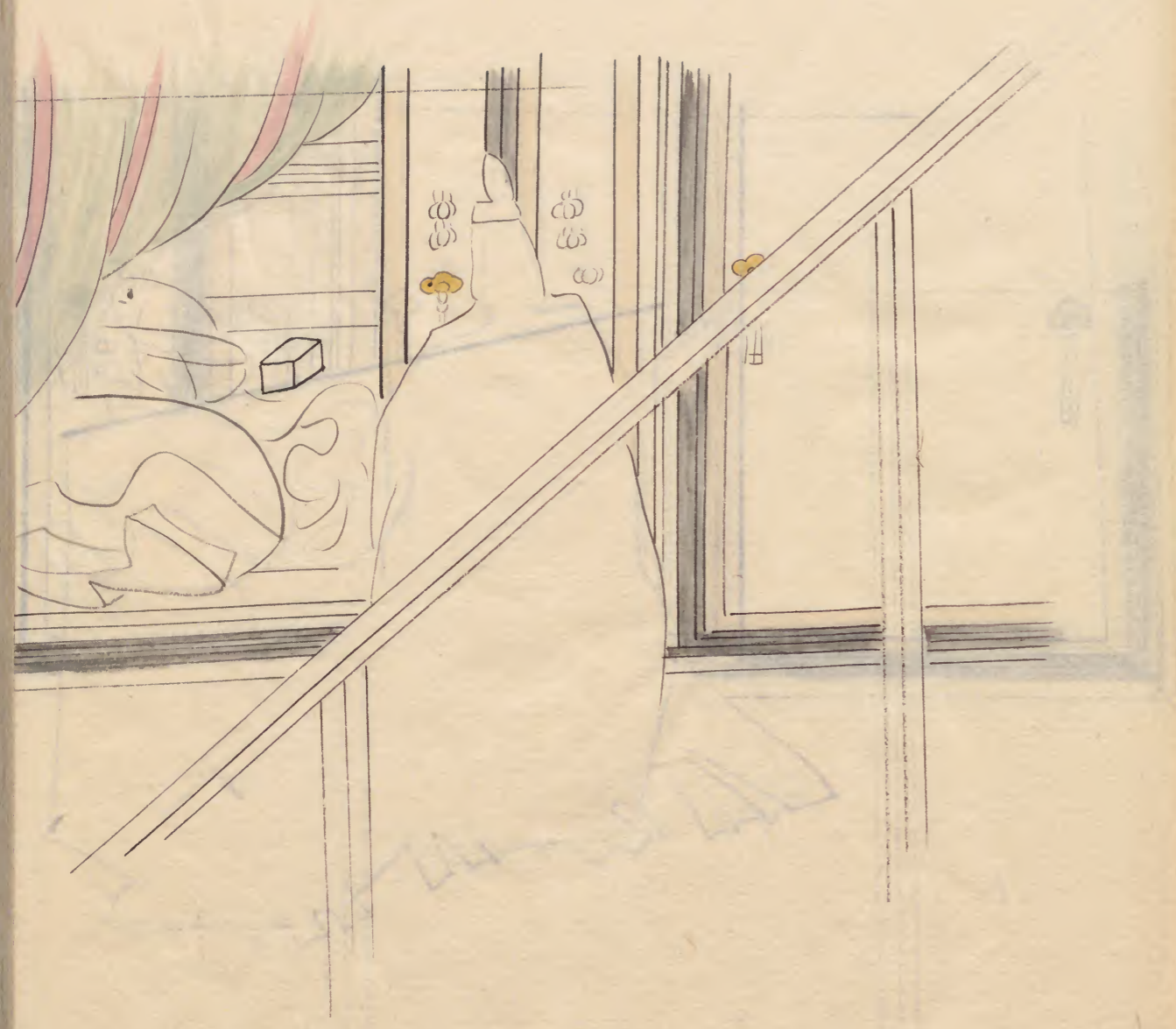
帳臺閉口障子

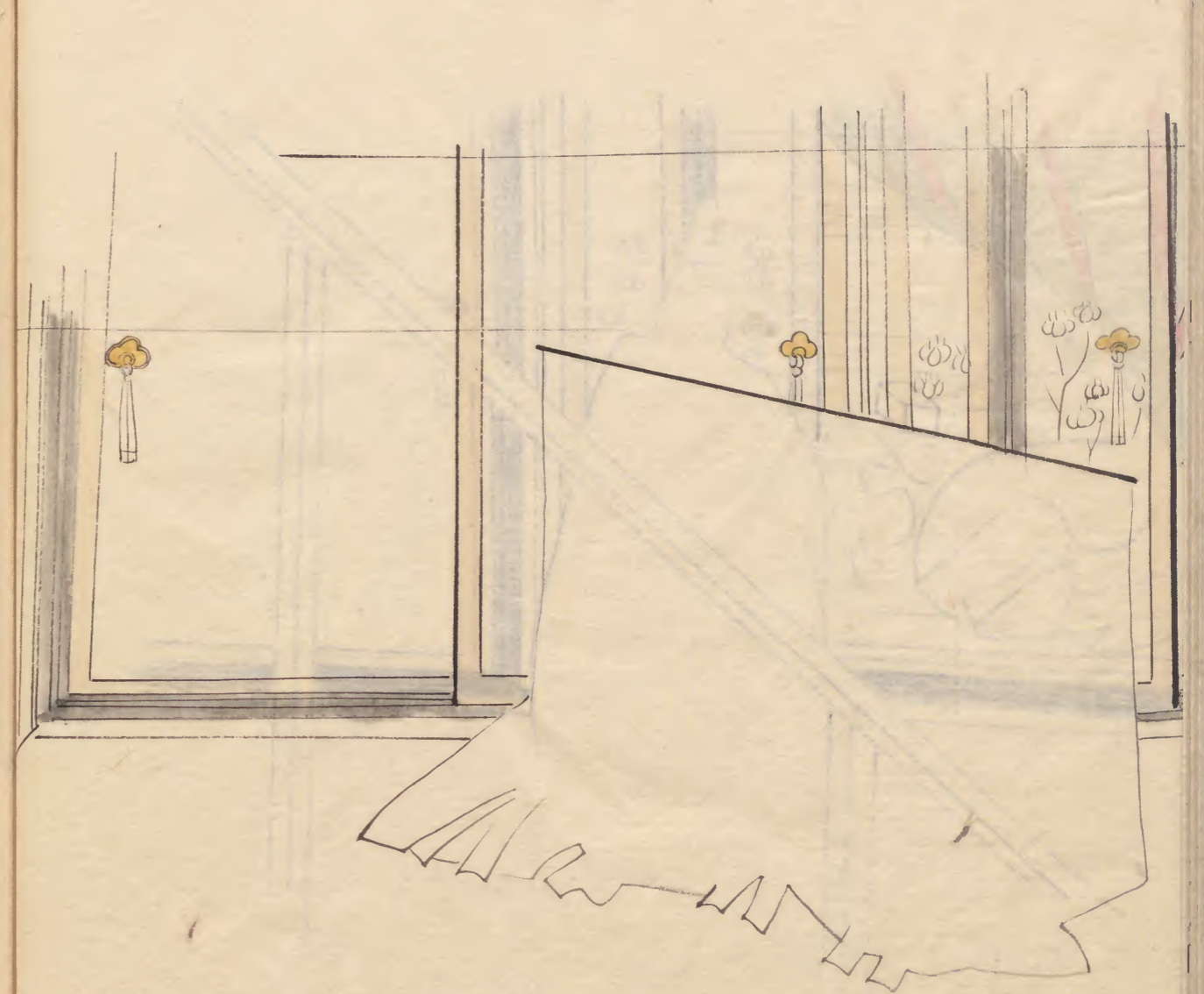
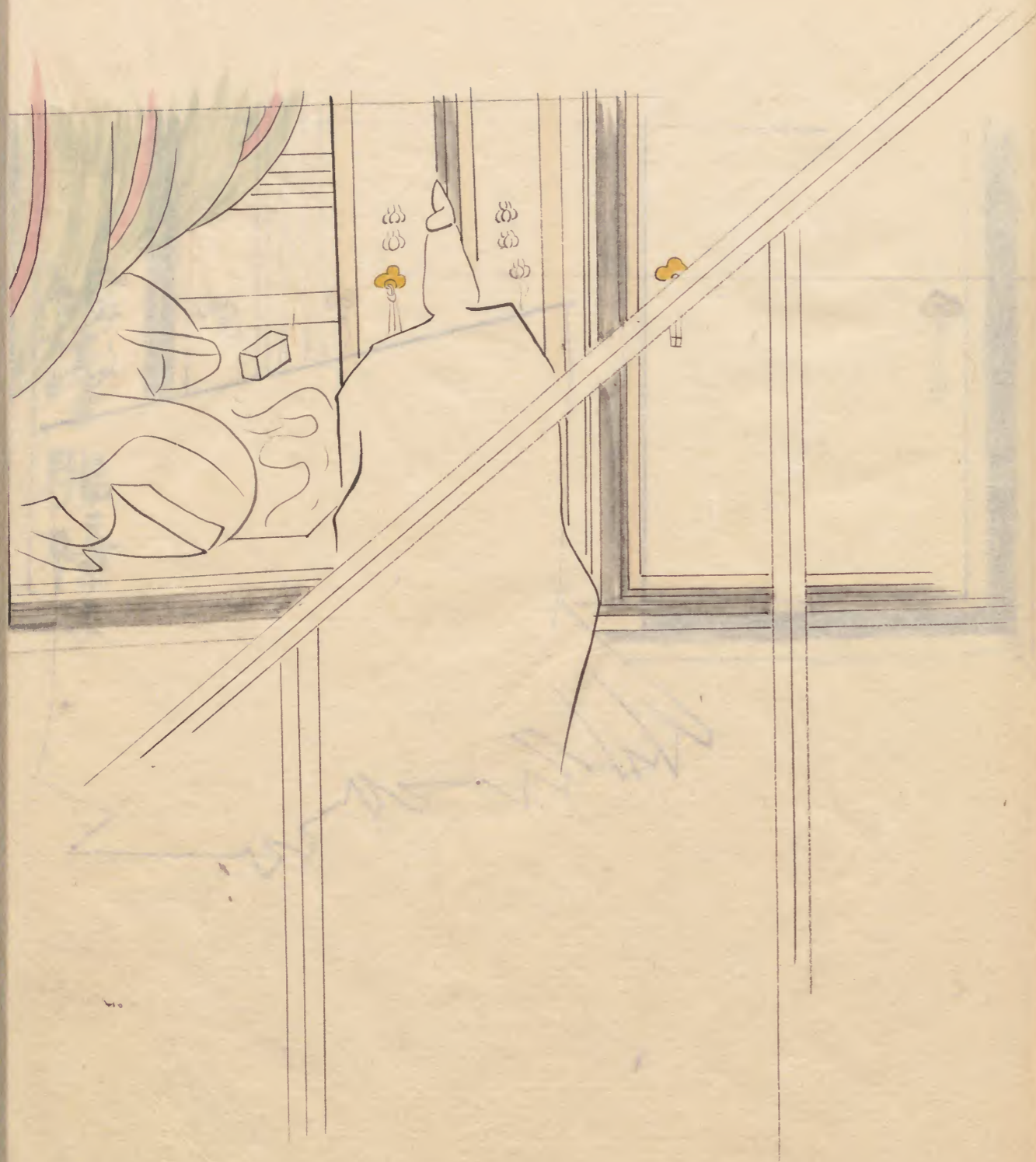




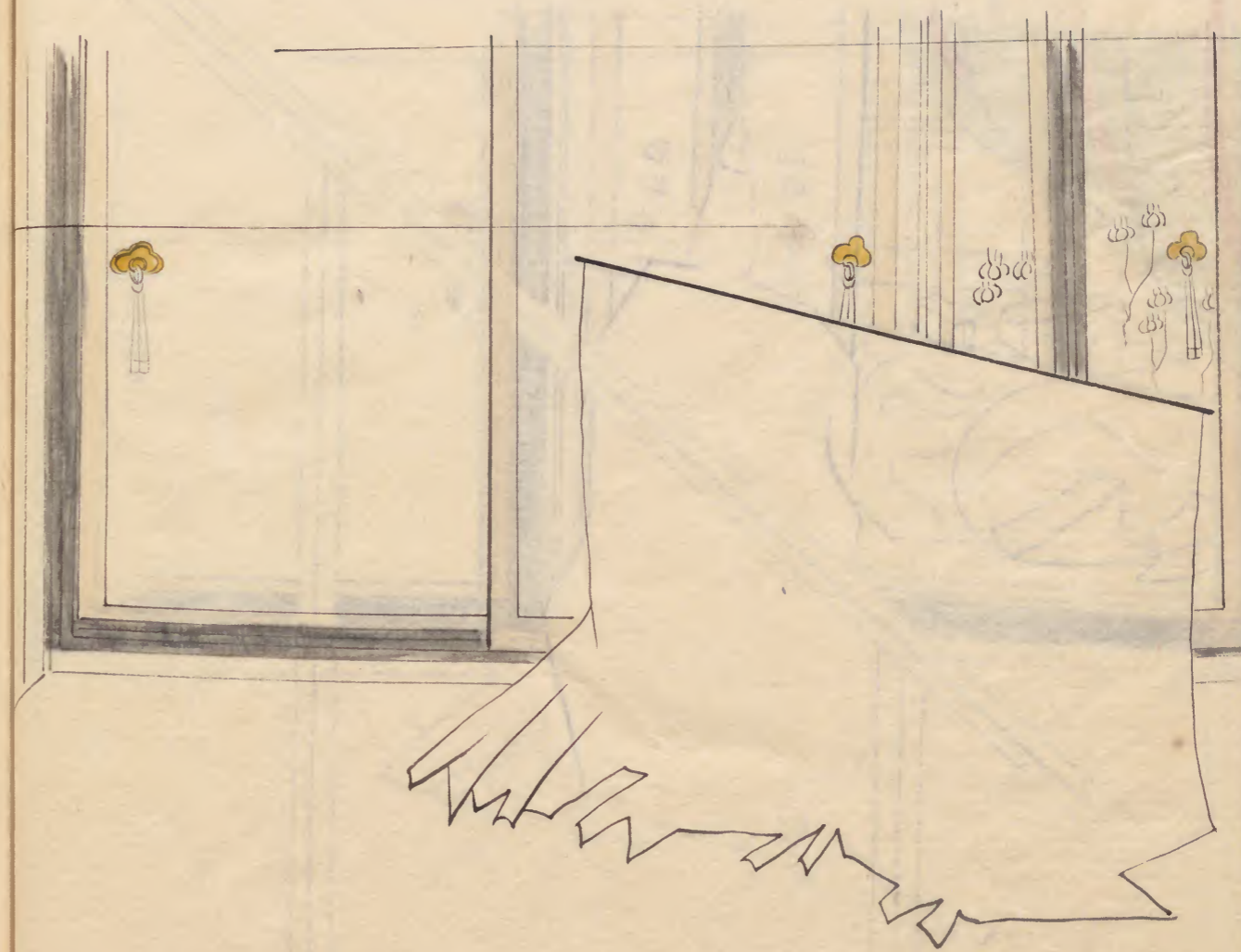
張子孫 隨口 繪 4

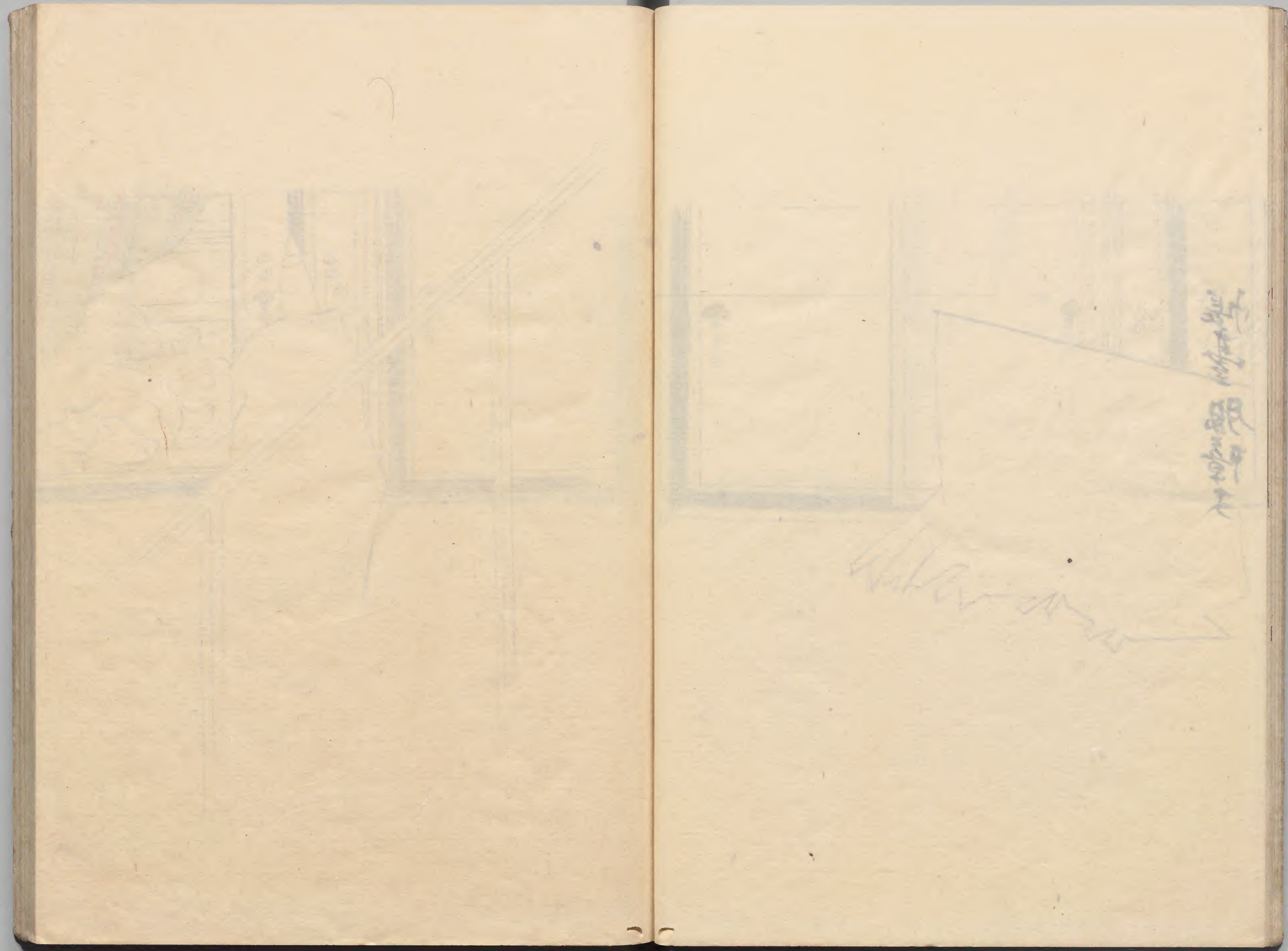






帳  
室  
服  
障  
子

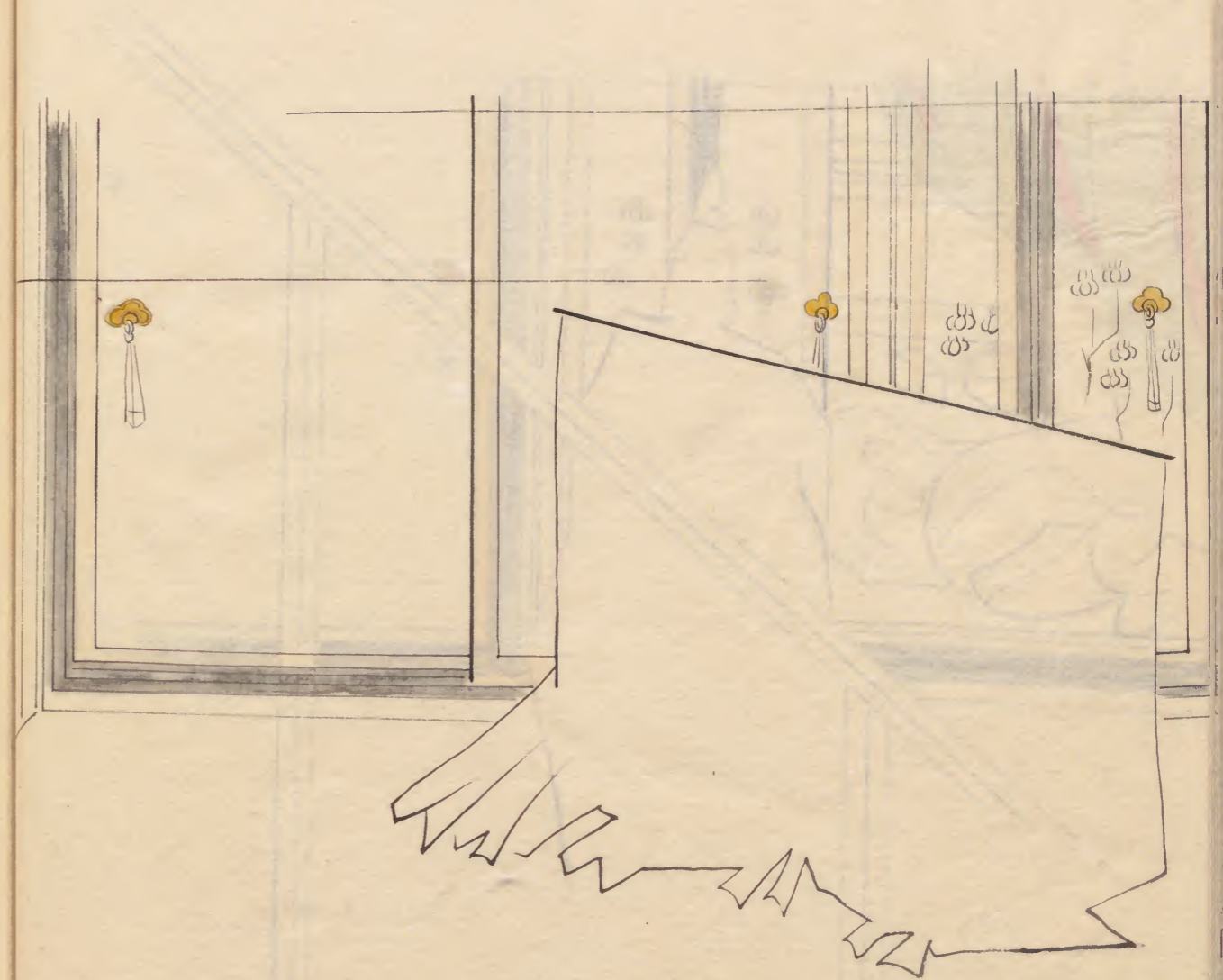




Handwritten text in Japanese characters, possibly a signature or a note, located in the upper right corner of the right page.

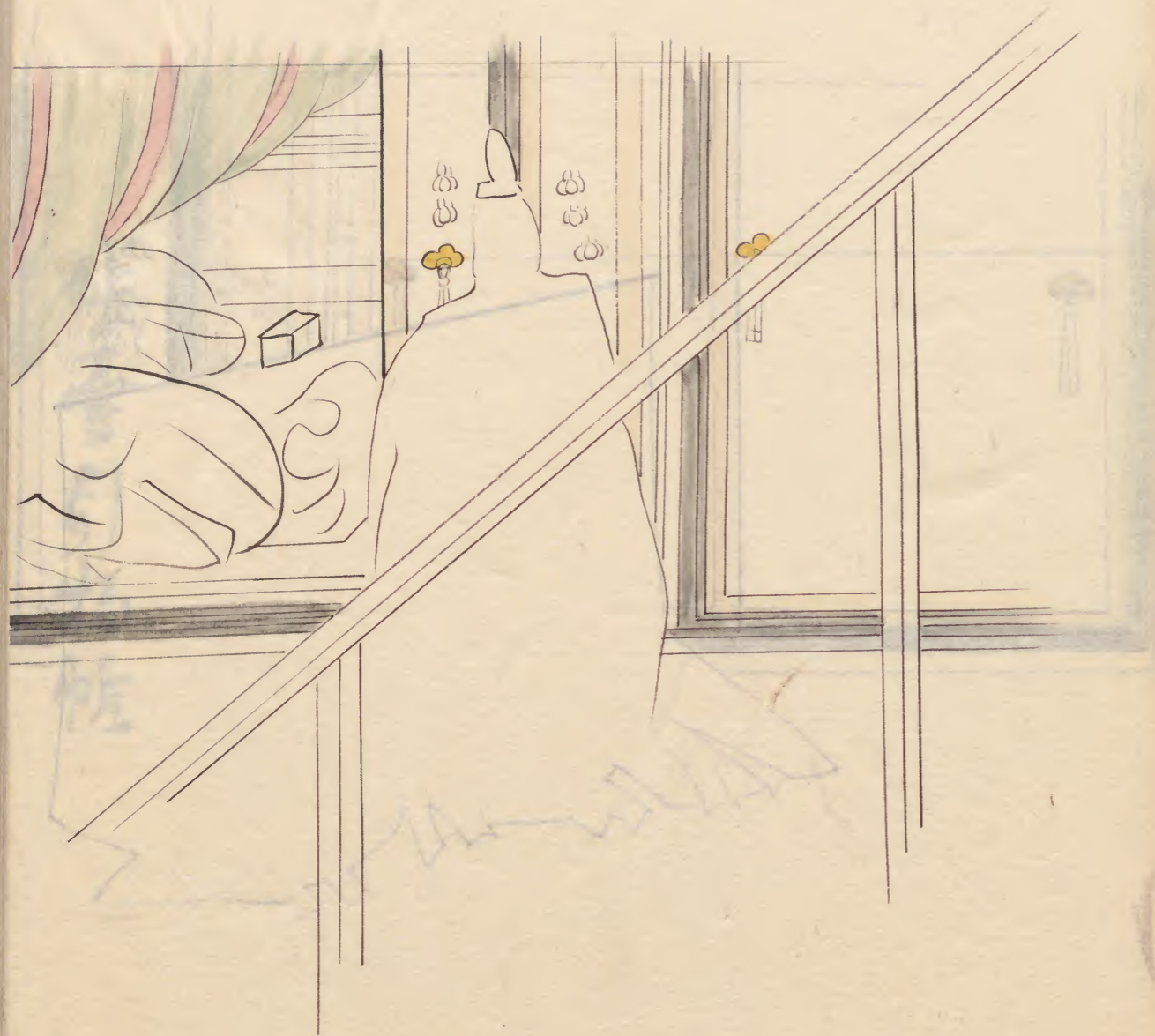


帳臺障子繪



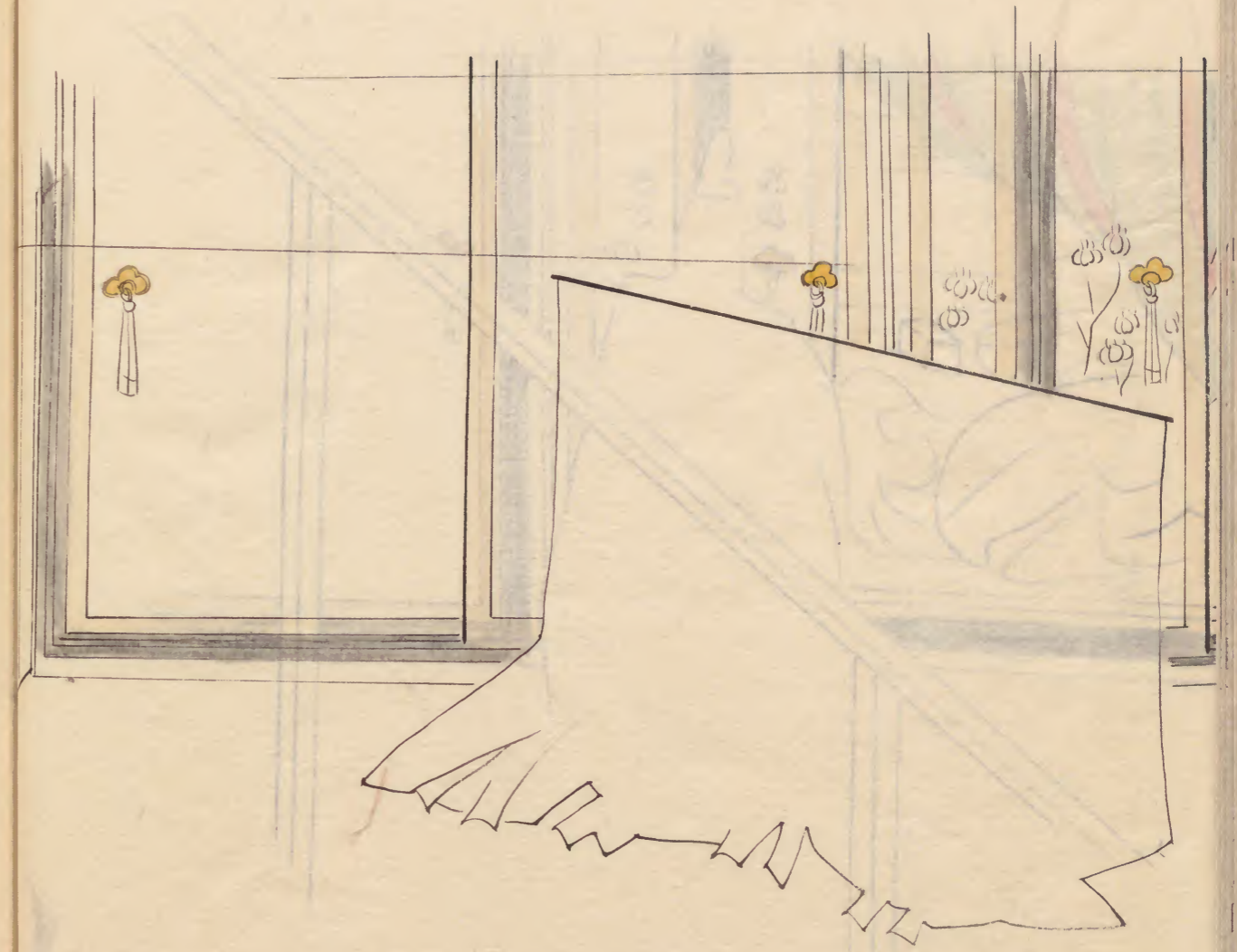
Handwritten text in Japanese, likely a title or description, written vertically on the right page.

Handwritten text in Japanese, possibly a signature or date, written horizontally below the main text on the right page.





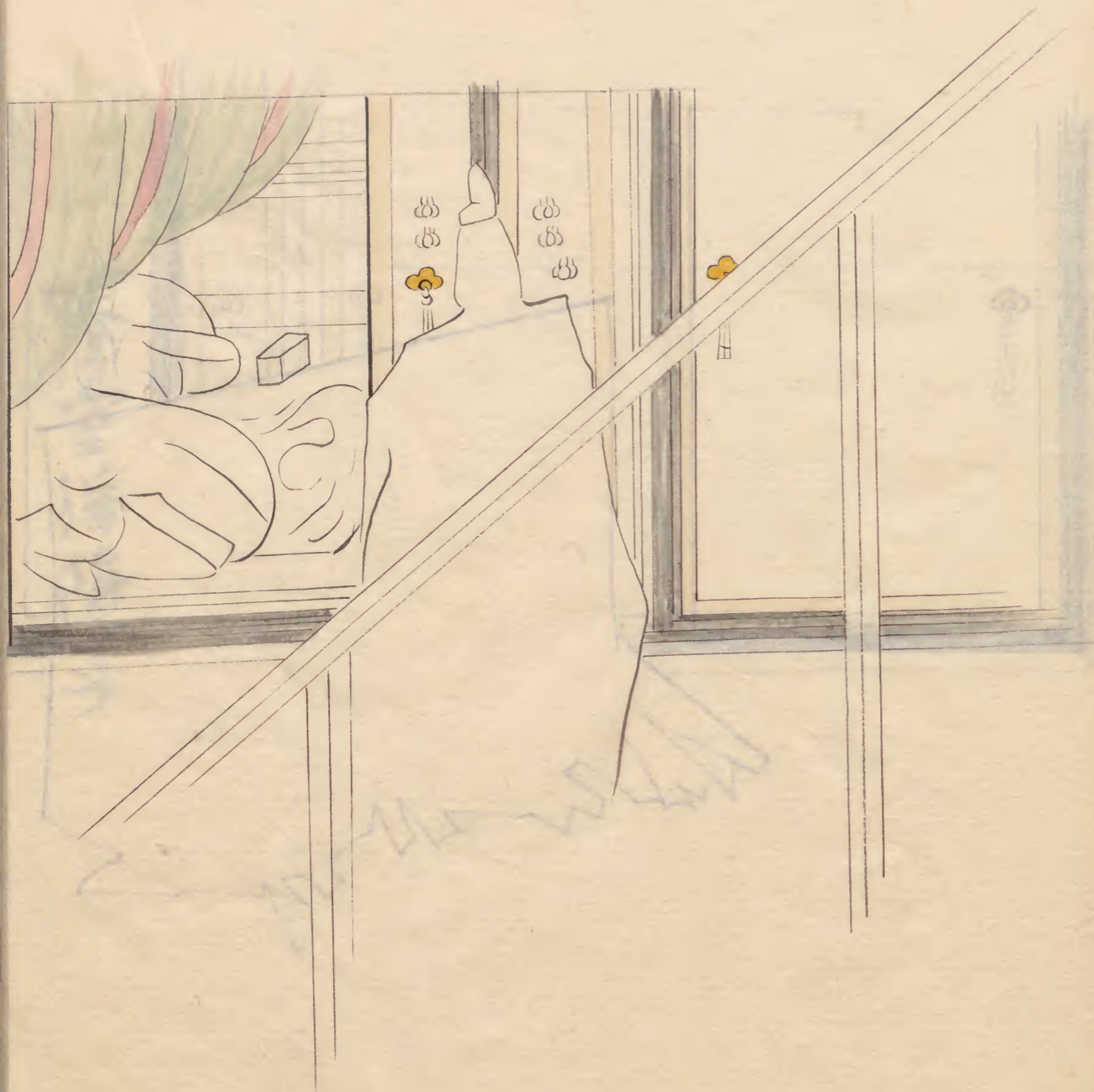
帳臺引物帷



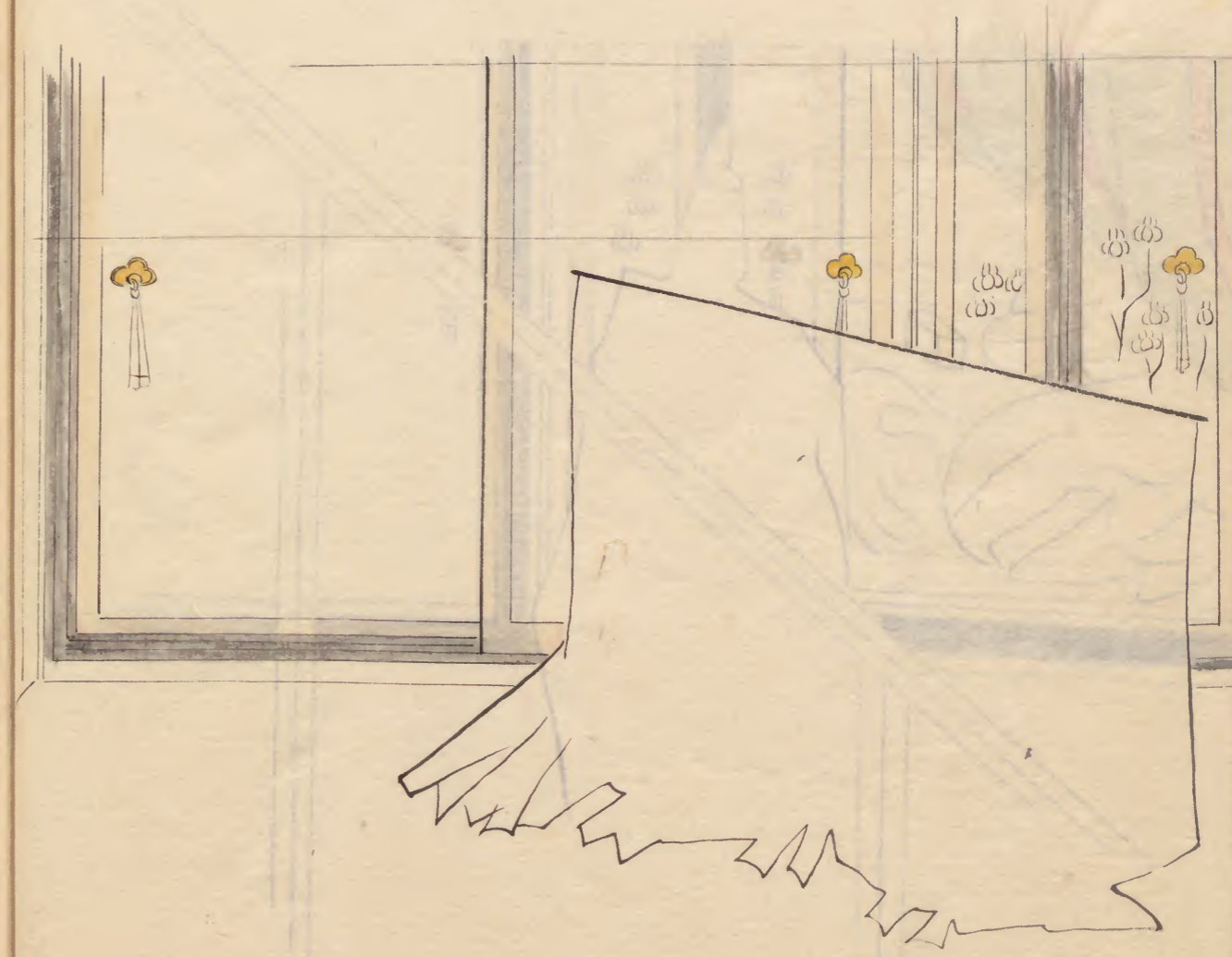
蘇州巴格瑞

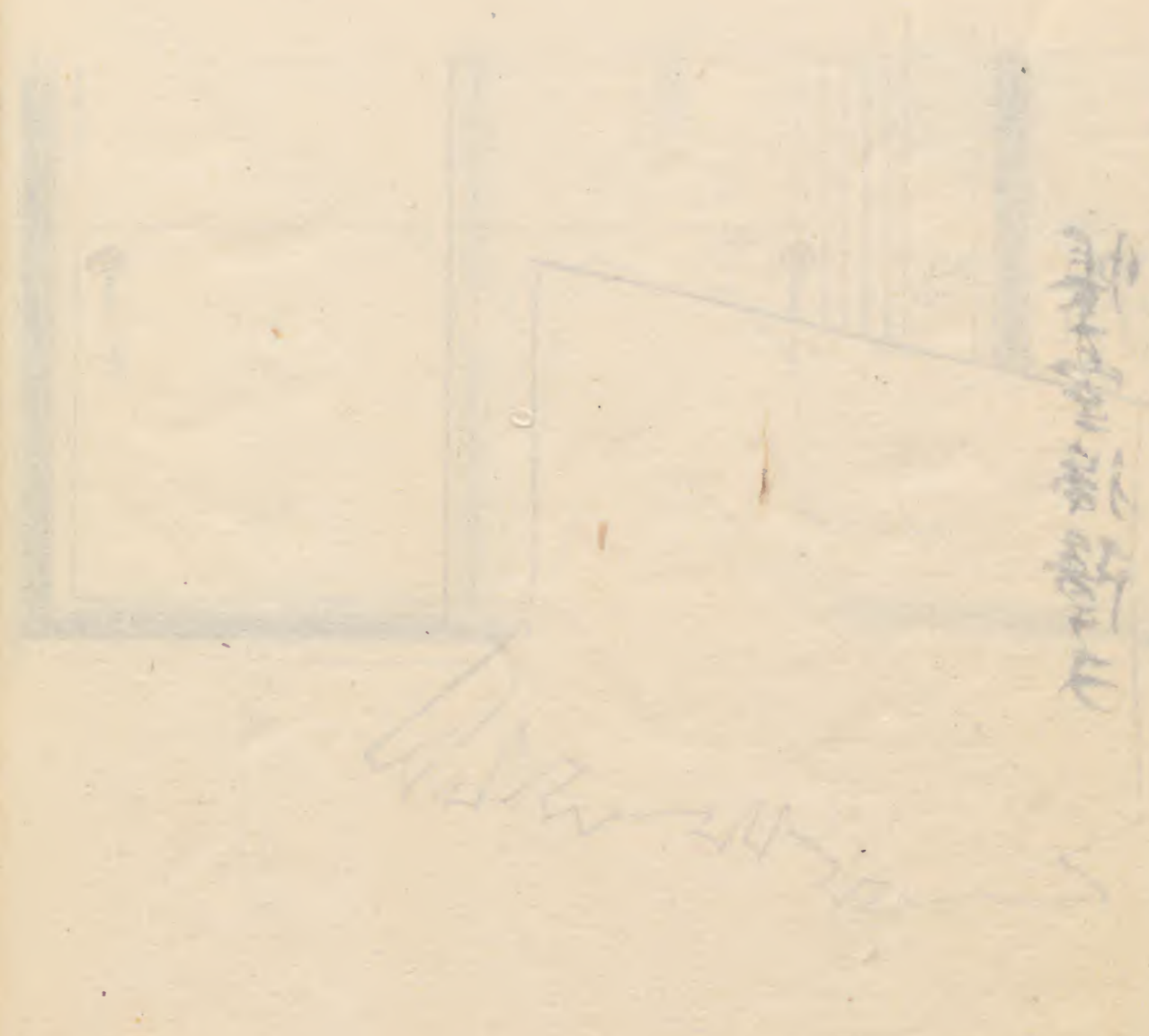
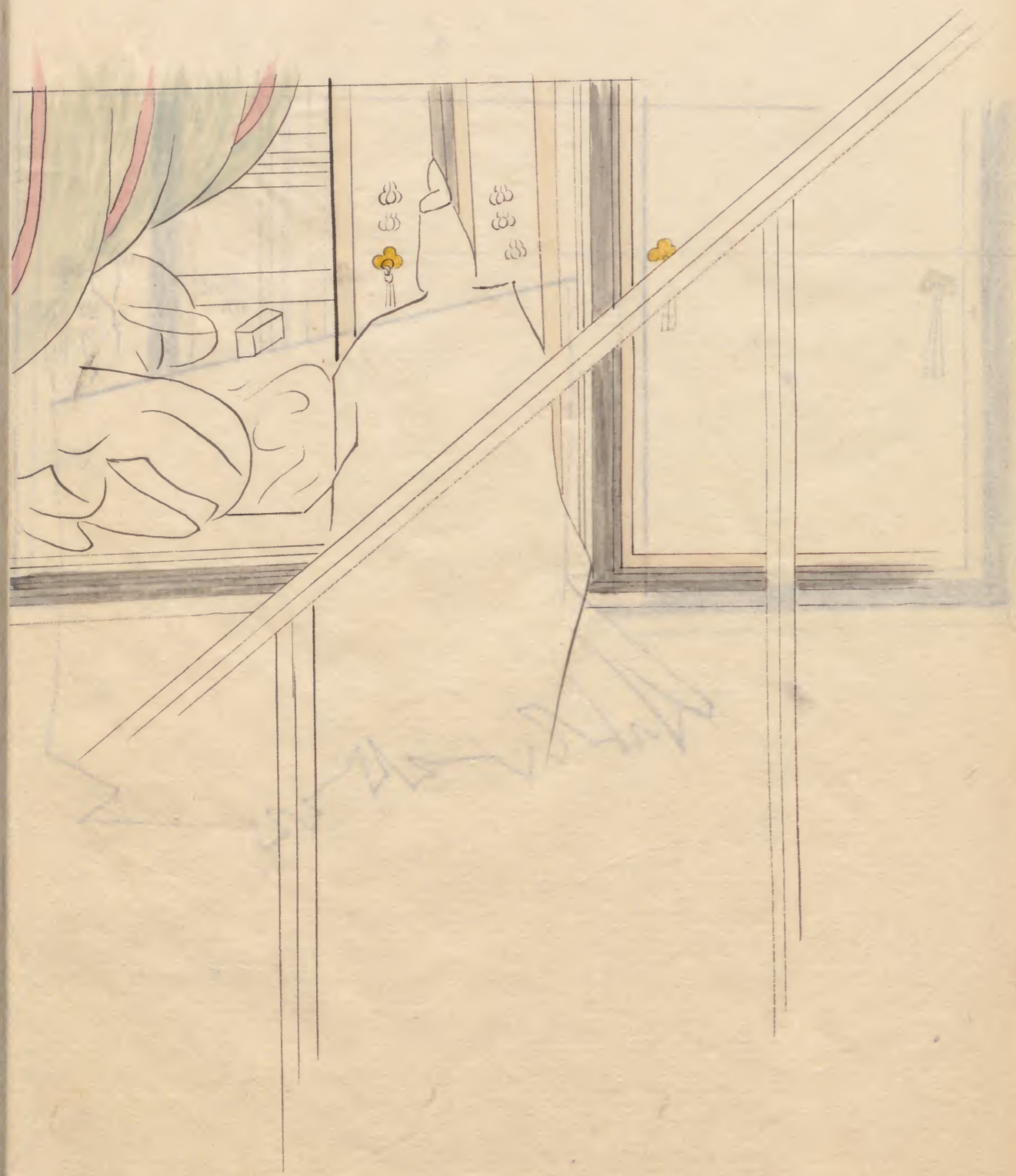


P.



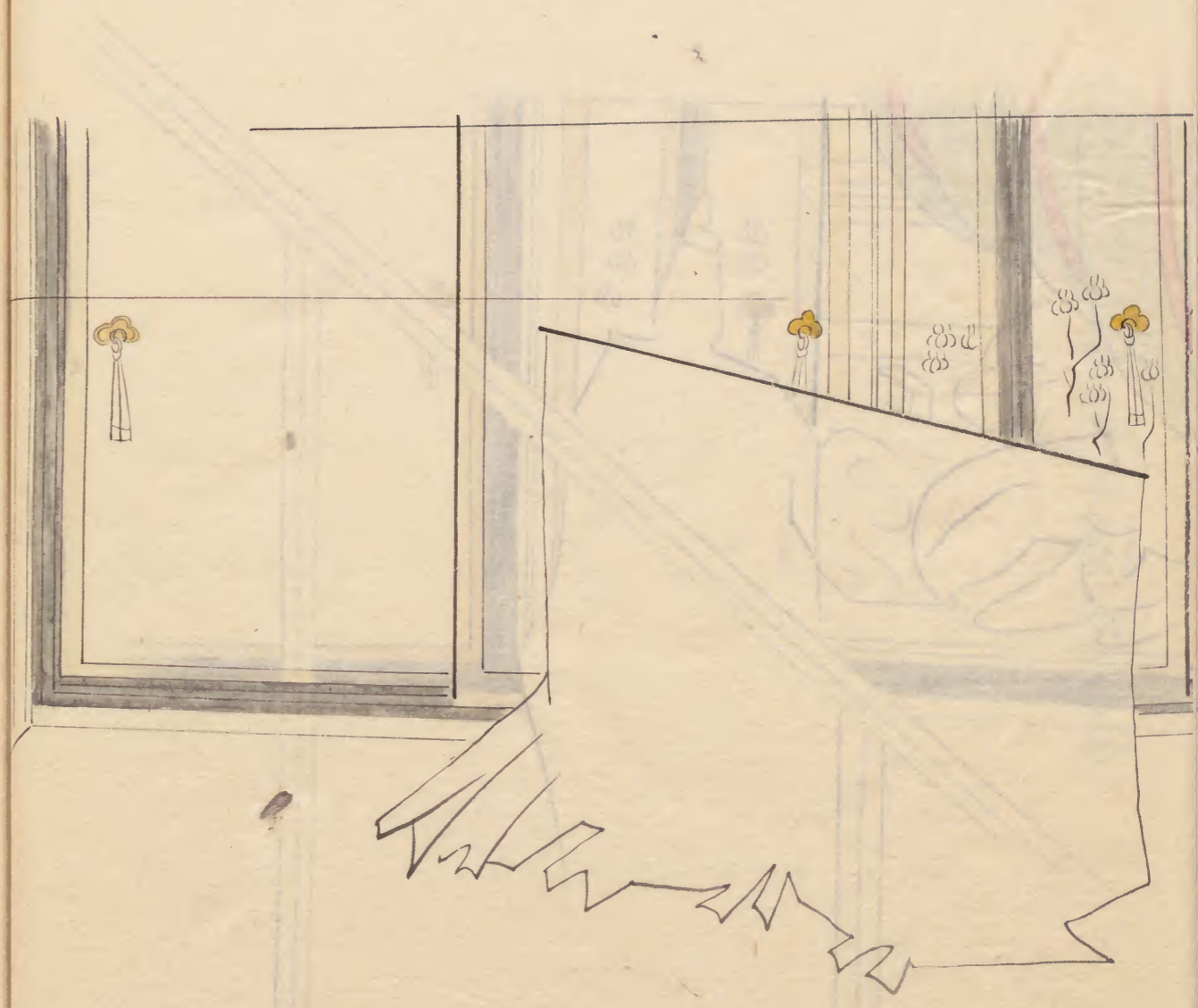
帳室後障子



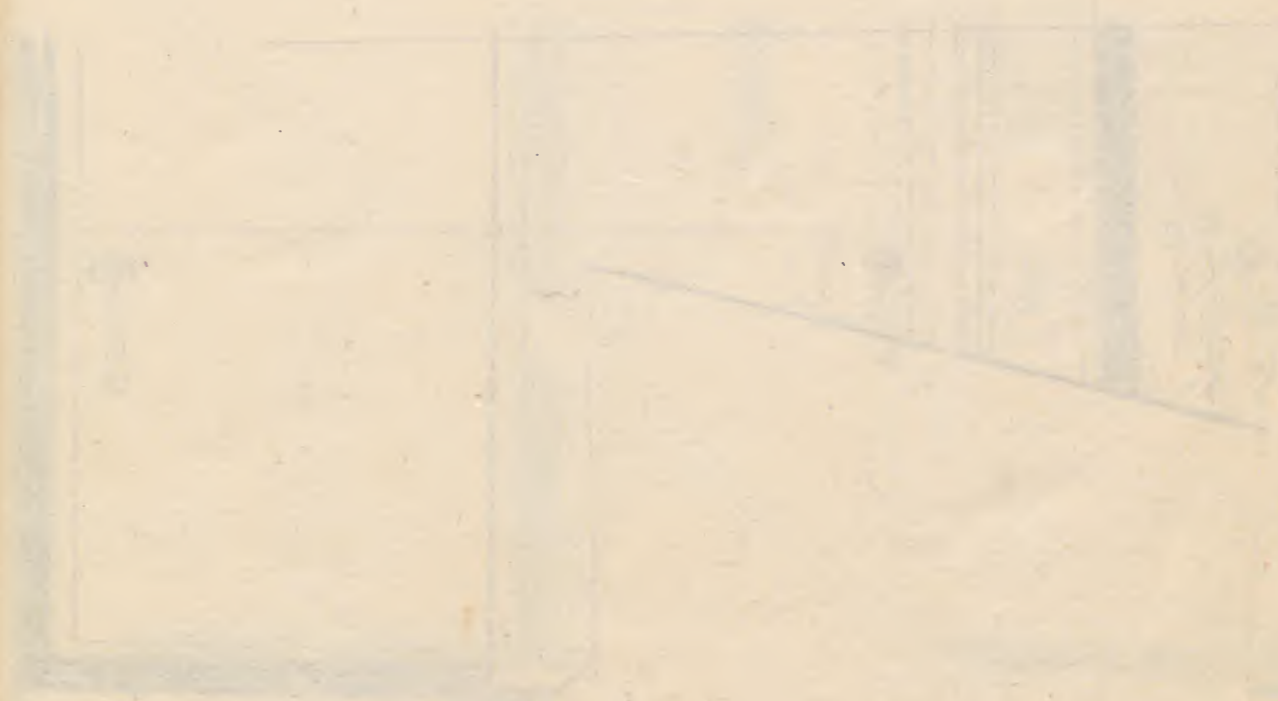


Handwritten Japanese text, likely a title or a note, written vertically in the right margin of the right page.

高遠帖



高瀬帖





玉趾美集元三三三三

寢殿北面以西二小間為二懸御所也屋西三間為  
御寢所高廣帖二枚其上敷表及延置御枕以備  
燦燠之北端長押下五帳等

玉趾美集元三三三三

且屋之西間東第一間棟分以北為障子東面為壁  
五互廣風其中敷高廣端之置二枚南北行以



備心部 卷八  
西國 州 縣 口 持 川 需 在 亦 川 口 持 州 口 持  
一 川 口 持 州 縣 口 持 州 縣 口 持  
州 縣 口 持 州 縣 口 持 州 縣 口 持  
州 縣 口 持 州 縣 口 持 州 縣 口 持  
州 縣 口 持 州 縣 口 持 州 縣 口 持

備心部 卷八  
西國 州 縣 口 持 川 需 在 亦 川 口 持 州 口 持  
一 川 口 持 州 縣 口 持 州 縣 口 持 州 縣 口 持  
州 縣 口 持 州 縣 口 持 州 縣 口 持 州 縣 口 持  
州 縣 口 持 州 縣 口 持 州 縣 口 持 州 縣 口 持  
州 縣 口 持 州 縣 口 持 州 縣 口 持 州 縣 口 持

春遊

書

玉葉集卷之三十三

宮殿北面以西三之間爲執事御所  
以甘屋西三間爲御所  
高臺帖二枚其上敷表  
並置御所  
後  
據裏之北端長押下三帳  
高臺

白唐綾二幅ヲ面ニシテ濃弁名義ヲ付テ錦  
シ不又良加仁入ニテ奇地錦ノ縁ヲ四方ニ着テ  
張甘寧ノ内上敷田邊ノ上敷之四方ノ所ノ閉付  
也京並著縁ハ非活或不用時儀ハ私  
案也

三中傳抄

上並事

白唐綾二幅ヲ面ニシテ濃弁名義ヲ付テ錦  
シ不又良加仁入ニテ奇地錦ノ縁ヲ四方ニ着テ  
張甘寧ノ内上敷田邊ノ上敷之四方ノ所ノ閉付  
也京並著縁ハ非活或不用時儀ハ私  
案也





玉並菜菜元三三三

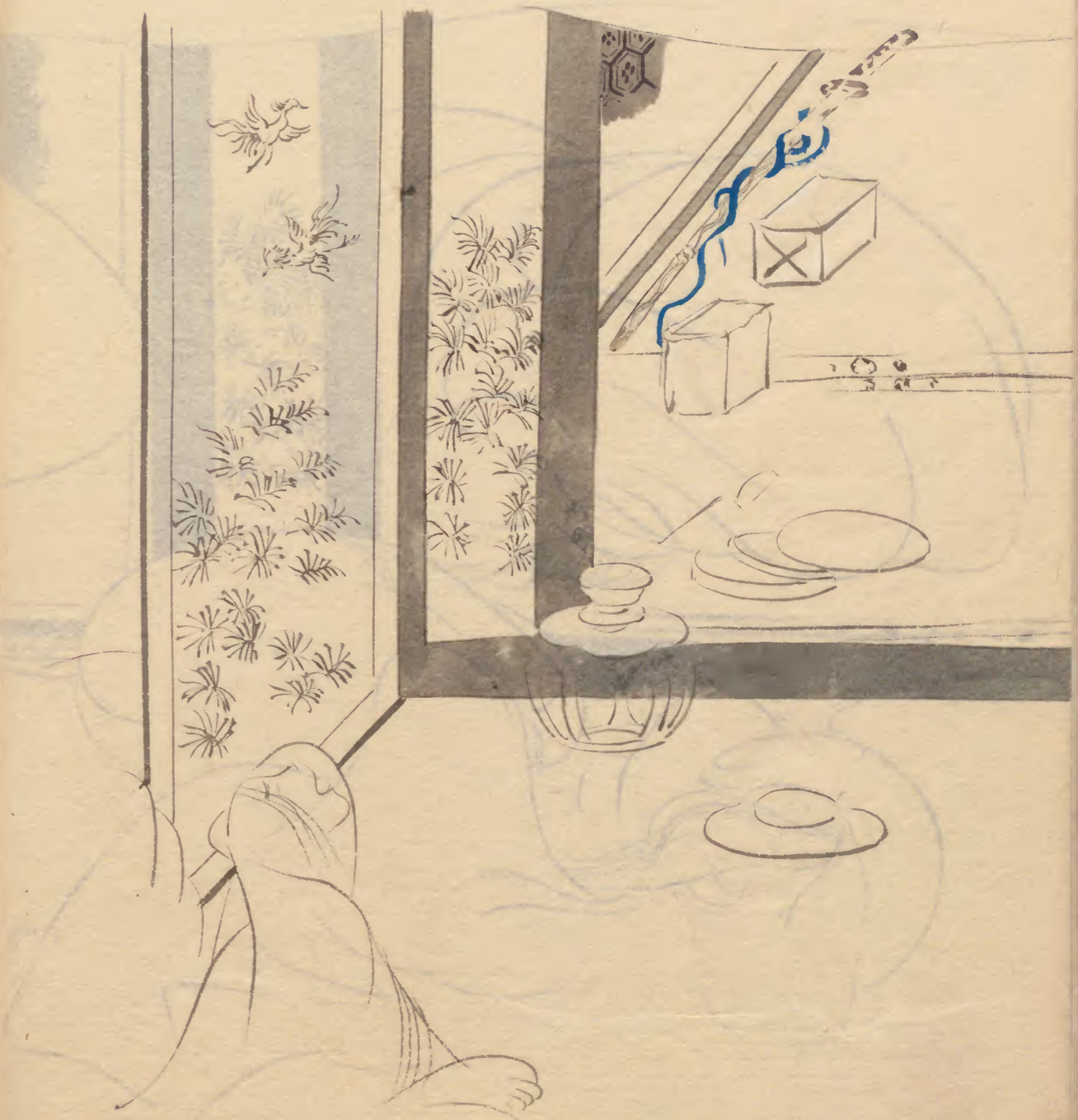
穴邊殿北面以西三個間為一  
御能將所高乘帖二枚其上敷表  
棧果之北端長押下五帳室

玉並菜菜元三三三

母屋三箇間東第一間北間也  
五互子候風其間敷高乘表  
置上頭敷置蔭飾

白平綴依畧儀  
不敷儲御集  
其與道二枚上頭置  
其中央置道  
其中央置道

也其中央置道





*[Faint bleed-through text from the reverse side of the page]*

三中傳抄  
御枕事

其跡尋常定也以膚操可畏之其色紫  
不定上敷高端可道南北行

此書十卷...  
卷一...  
卷二...  
卷三...  
卷四...  
卷五...  
卷六...  
卷七...  
卷八...  
卷九...  
卷十...

執方調度

山槐記應心保元十二十七

飛香舍御裝束

書御座以西二之間所母屋西間棟分南三障子開口左

右立脇障子懸心御帳帷為御所其内敷雲間三故東西

御座東立御厨子一脚注上階南居薰炉北置硯

苔下階在苔三合御厨子北置御手苔一合入銀物其

懸子下入簾樣亦無緒南二方置道堂内所御手

苔其南御硯苔張蓋瓦硯也



山槐記 雍正保元十二十七

應香舍 御北東

書御座以西之間所其屋西間棟分南立障子間口左

右立脇障子懸御帳帷為御所其內敷種間三枚東西

御座東立御厨子一聯注上階南長薰炉北置硯

茗下階在茗台御厨子北置御手茗台入銀物具

懸子下入簾樣亦無緒南方置御所御手

茗其南御硯茗張蓋瓦硯也

此味地... 爲... 州... 爲...  
... 州... 爲... 州... 爲...  
... 州... 爲... 州... 爲...  
... 州... 爲... 州... 爲...  
... 州... 爲... 州... 爲...

藝方書

山槐記應保元十十七

飛香舎御裝束

書御座以西三不間御座屋西間棟分南五階子間口左  
右立脇障子懸御帳帷為御所其内敷纏繩三枚東西  
御座東立御厨子脚注上階高居薰炉北置硯  
莒下階在莒吞御厨子北置御手筥合入銀物具  
懸子下入只層樣亦無錯

新山入内... 卷五 新集  
 此山... 卷五 新集  
 此山... 卷五 新集  
 此山... 卷五 新集  
 此山... 卷五 新集

新山方規書



山槐記應保元十二十七

飛香書御裝束

書御座以西之間好母屋西間棟分南五障子間口左

右五脇障子懸御帳帷為御所其内敷雲間之板上東西

御座東五御厨子一御注上階南号共薰爐北置硯

莒下階在莒台御厨子北置御手莒台入銀物具

懸子下入層棟木無錯

Faint, illegible text on the right page, possibly bleed-through from the reverse side.

Faint, illegible text on the left page, possibly bleed-through from the reverse side.

執事

菅正春

山槐記應保元十二十七

書山槐以西三小間可母屋西間棟方南五階子間口左  
右五脇障子懸御帳帷為御所其内敷纏棚二枚東西  
御座東五御厨之脇注上階南若薰炬北置硯  
苔下階。苔香御厨子其置御手苔香銀物  
具懸于下入香障木無緒

Handwritten text in vertical columns, likely bleed-through from the reverse side of the page. The characters are faint and difficult to decipher.

二熟方御手書石

山摠記應保元二十七年

書御座以西三不間所母屋西間棟分南五障子關口左  
右立脇障子懸御帳帷為御厨其内敷雲棚云東西  
御座東立御厨子聯注上階南居坐熏炉北置硯  
苔下階上仕苔之右御厨子北置御子苔下入銀物  
具懸下不入層樣亦無緒

時獻... (faded text)

物... (faded text)

昔... (faded text)

此... (faded text)

丁... (faded text)

常御所由手寫

山槐記應保元三十七

書室御座以西之間所母屋西間棟分南立障子間口左  
右立脇障子懸法帳帷為御所其改敷繩網敷東西  
御座東立御厨子脚注上階南者薰爐北置硯  
莖下階上莖二合御厨子北置御手莖一合銀物桌  
懸子下入簾據亦無緒南方置常御所御手  
莖其南御硯莖張蓋在硯也

抄本  
卷之四  
...

堂内所西胡堂



山魏記應保元三十七

書內庭以西二間所母屋西間棟分南五障之間是左  
右五脇障子懸御帳帷為御所其內敷雲間取東西  
御座東五御厨之脚注上階南居薰炉北置硯  
案下階木柱三合御厨子北置御手案吞入銀物具  
懸子下入簾據亦無錯南方置常御厨御手  
宮其南御硯宮張蓋尾硯也

Handwritten text in vertical columns, likely bleed-through from the reverse side of the page. The characters are faint and difficult to decipher.

Handwritten text in vertical columns, likely bleed-through from the reverse side of the page. The characters are faint and difficult to decipher.

稍衣架

蘇子容

山槐記應保元二十七年

畫御座以西二門外母屋西間棟方南五障子

間口左右立脇障子懸心御帳帷為御所其後敷簾

綯三枚中御帳副東北障子敷高札帖各枚

副北壁釣長掉

玉葉末嘉祿三正

右女御高副朝長注又

帳其東間淨中央間中釣掉立衣架亦其東馬

通路

山

三

Vertical columns of handwritten Japanese text in cursive style (sōsho), likely bleed-through from the reverse side of the page.



三

三

奉  
禮

奉  
禮

奉  
禮

一

一



奉  
禮

山槐記應保元十二十七

畫御座以西之間所母屋西間棟分南立障子  
間口左右立脇障子懸御帳帷為御所其内敷  
縹之敷中書御帳劉東北立障子敷高札帖之敷  
劉北壁釣長掉劉東戶額寄北下方置御座障子  
合障子殿四方各二上無八南立障子懸燈檠此檠檠  
呂次三組



御所御帳

玉葉 永元三三廿三

本宮以寢殿西面為御所名高陽院是也中畧

寢殿北面以西三分間為藝御所以母屋西三

間為御寢所中畧北庇西三間高簾大紋帖板

為常御座其上三尺帳三重織物帷也二間二行

高簾端帖各二枚其間頗並敷之西二間左四尺儿

帳各一本上之額也



御合一本六八...

高麗繪物各二枚...

此物...

開元...

...

...

...

玉葉嘉祿二正

右女...

北廂之間各數高...

御炉也...

檀紙十帖...

...

卷之十 卷之十 卷之十  
卷之十 卷之十 卷之十  
卷之十 卷之十 卷之十  
卷之十 卷之十 卷之十  
卷之十 卷之十 卷之十

卷之十 卷之十 卷之十  
卷之十 卷之十 卷之十  
卷之十 卷之十 卷之十  
卷之十 卷之十 卷之十  
卷之十 卷之十 卷之十

北魏方地廟遺

卷之七 出 卷之七

玉葉嘉禱二正

右少辨高嗣朝臣汪送文

北廂三方間各敷高廣帖二枚但中央間敷一枚其前置

御炉也蘇繡蟻文也山灰取舉燈坊燈臺是件間置紙

種紙十帖許是藝本御方也

卷之七 出 卷之七

蘇杭十州指是蘇杭...  
蘇杭十州指是蘇杭...  
蘇杭十州指是蘇杭...  
蘇杭十州指是蘇杭...  
蘇杭十州指是蘇杭...  
蘇杭十州指是蘇杭...  
蘇杭十州指是蘇杭...  
蘇杭十州指是蘇杭...  
蘇杭十州指是蘇杭...  
蘇杭十州指是蘇杭...

至崇禎元三三十二  
本堂以...  
蘇杭十州指是蘇杭...  
蘇杭十州指是蘇杭...  
蘇杭十州指是蘇杭...  
蘇杭十州指是蘇杭...  
蘇杭十州指是蘇杭...  
蘇杭十州指是蘇杭...  
蘇杭十州指是蘇杭...  
蘇杭十州指是蘇杭...  
蘇杭十州指是蘇杭...

蘇杭十州指是蘇杭  
蘇杭十州指是蘇杭  
蘇杭十州指是蘇杭  
蘇杭十州指是蘇杭  
蘇杭十州指是蘇杭  
蘇杭十州指是蘇杭  
蘇杭十州指是蘇杭  
蘇杭十州指是蘇杭  
蘇杭十州指是蘇杭  
蘇杭十州指是蘇杭

御所帳三十八卷

玉葉 兼元三三廿三

本宮以寢殿西面為御所名高陽院是也中畧

寢殿北面以西三ヶ間為執御所以母屋西三

間為御寢所中畧北庇西三間高簾大紋帖枚

為常御座其上三尺三重織物帷也帳帳本帳二ヶ間帳行

高簾端帖各二枚其間頗並敷之西二間帳立四尺帳尺

帳各一本上之額也



藝子屋尺几帳  
額額帳



玉葉 永元三三廿三

本宮以寢殿西面為御所各高陽院是也中畧

寢殿北面以西三ヶ間為執御所以母屋西三

間為御寢所中畧北庇西三間高簾大紋帖枚

為常御座其上三尺帳三重織物惟也三間二行

高簾端帖各二枚其間頗並敷之西二間立四尺儿

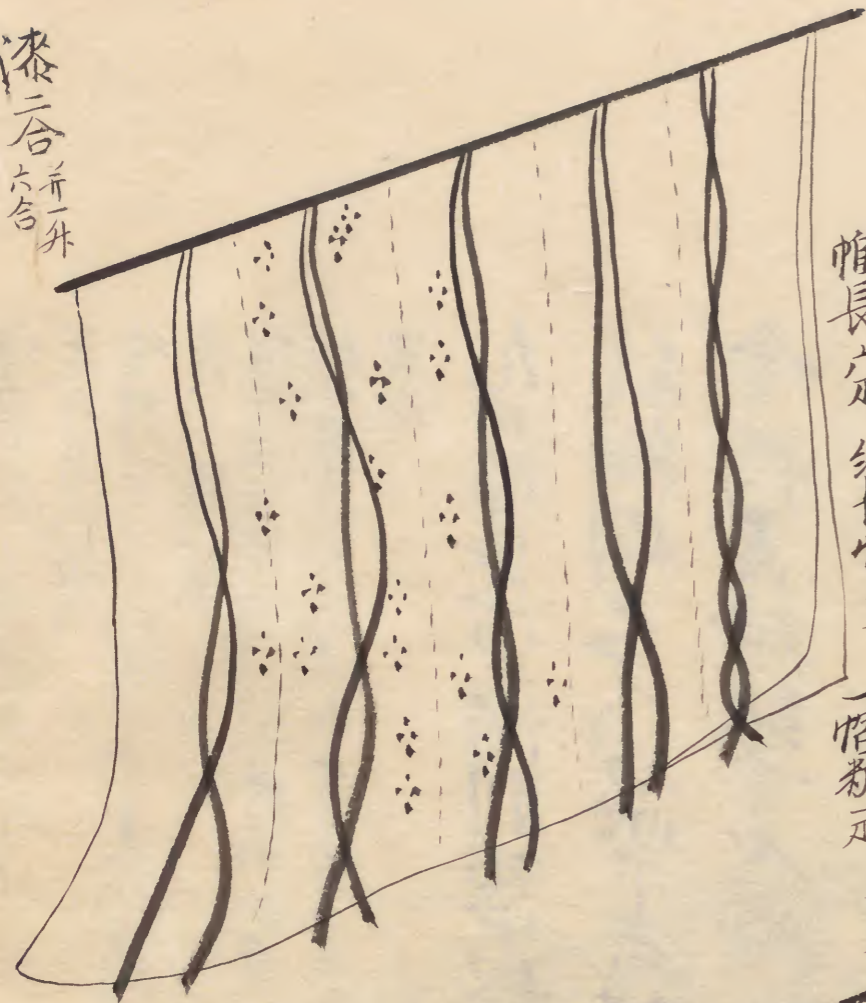
帳各一本上之顯顯惟也





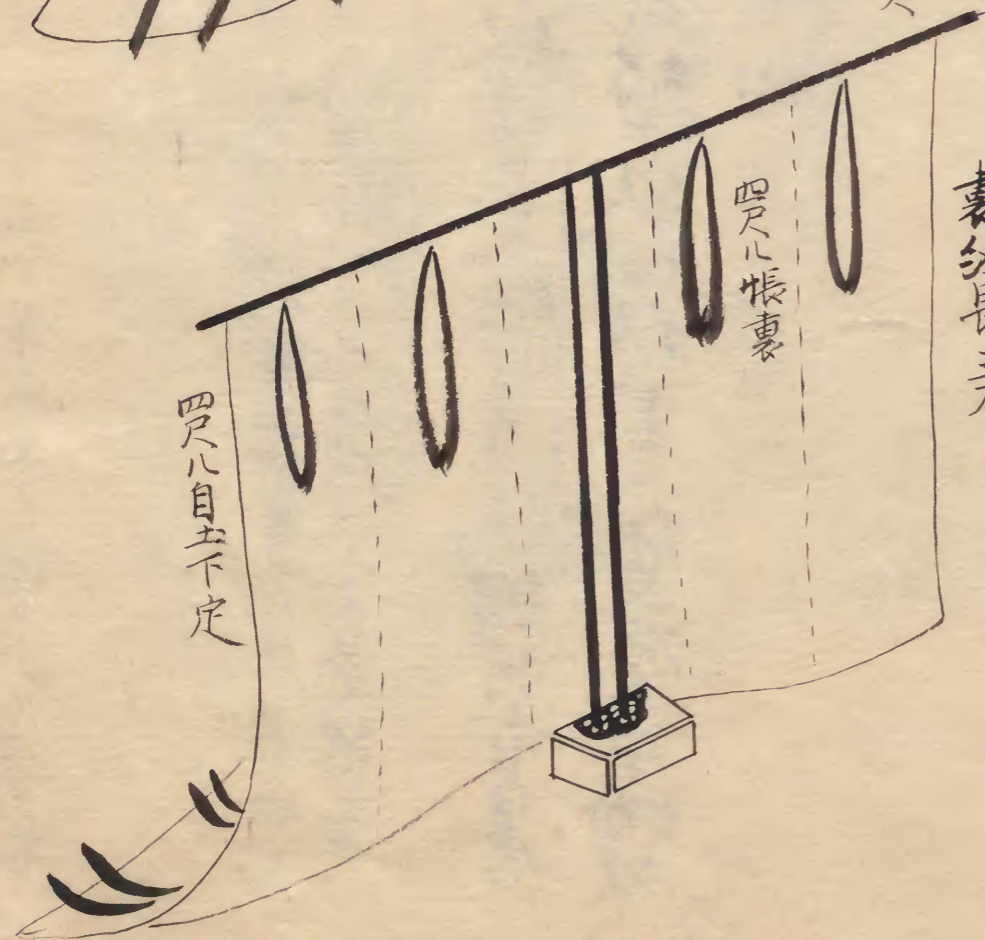
張谷二年十二月  
 陽明院の心之故  
 病氣が所成して行跡  
 匪然成候候一  
 候故为国之信川  
 陰之勢候  
 用紙張以三三三

漆二合  
并一升  
六合



帷長六定 紐長帷定  
一幅新足 三寸

類  
蜀  
羅  
帳  
要  
抄



四尺八寸下定

四尺八寸帳裏

裏紐長三寸



木作新十是 塗新是 午長八尺又七尺五寸口徑八分又八分半 塗後午定高  
從去居四尺土居長尺三寸八寸又七寸三分厚四寸又四寸二分八寸木  
二土居八折  
檜樽三寸八折二寸至八折

買儿 帳八本  
惟夏白生平箔以泥野筋杖草小書之又以樣繪胡粉用之凡裏白粉張也  
級冬濃抄物又黑抄復者生平箔黑漆也冬面顯顯三文裏文級四又黃  
黑漆

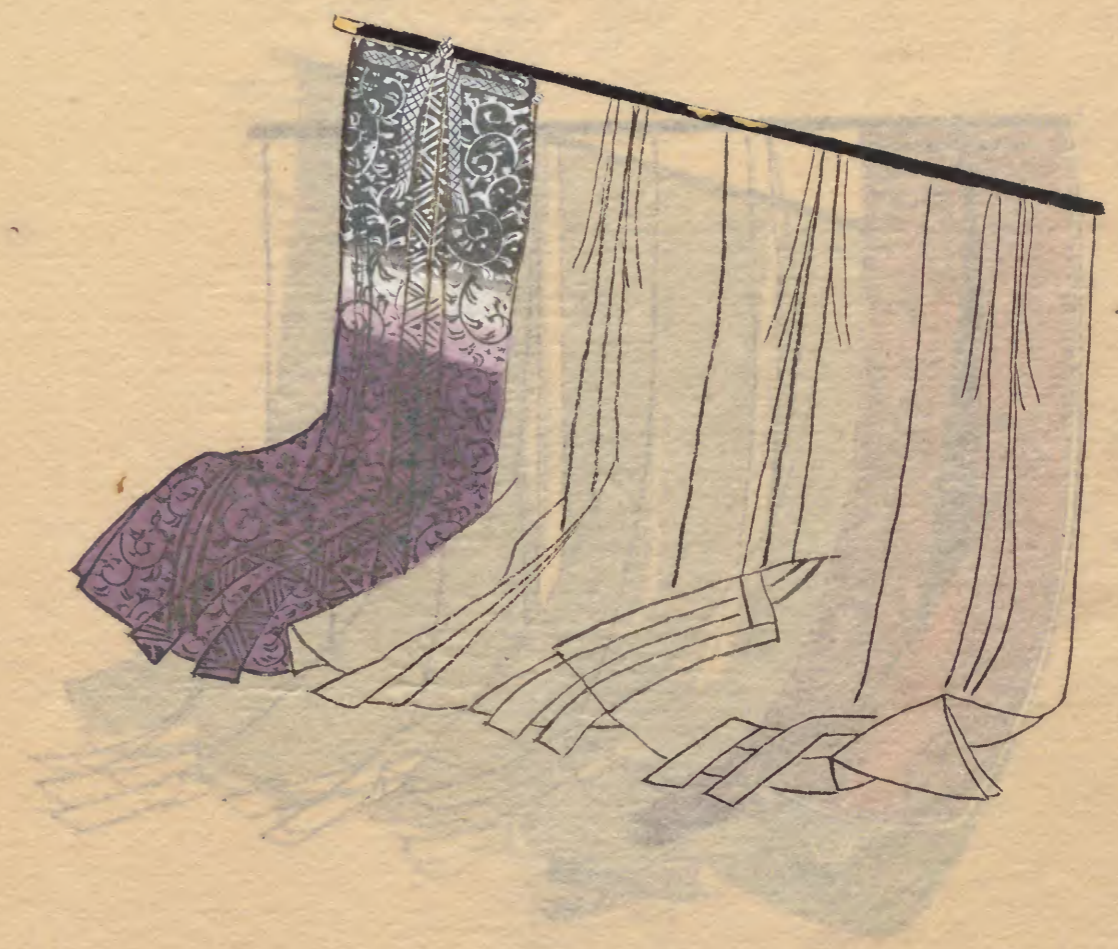
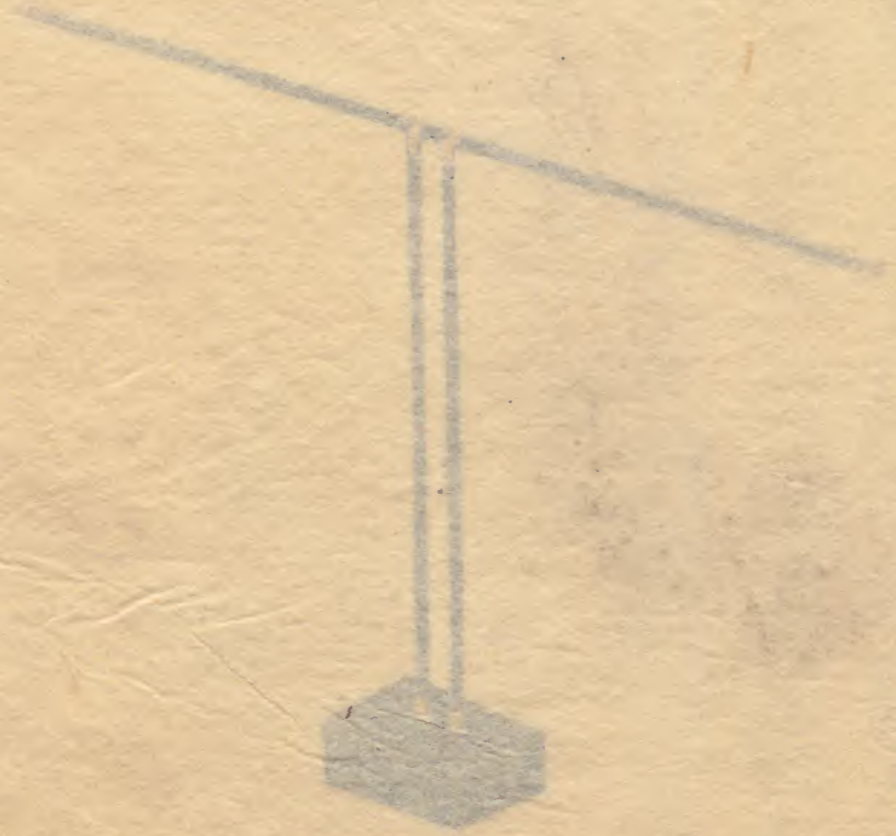
九尺幅長六尺幅別如中級付之文臨時秀麗調時者白唐  
綾顯顯之文以紫系結文以金精書文復唐之生物以  
金精畫繪級赤色織物 練生隨時也





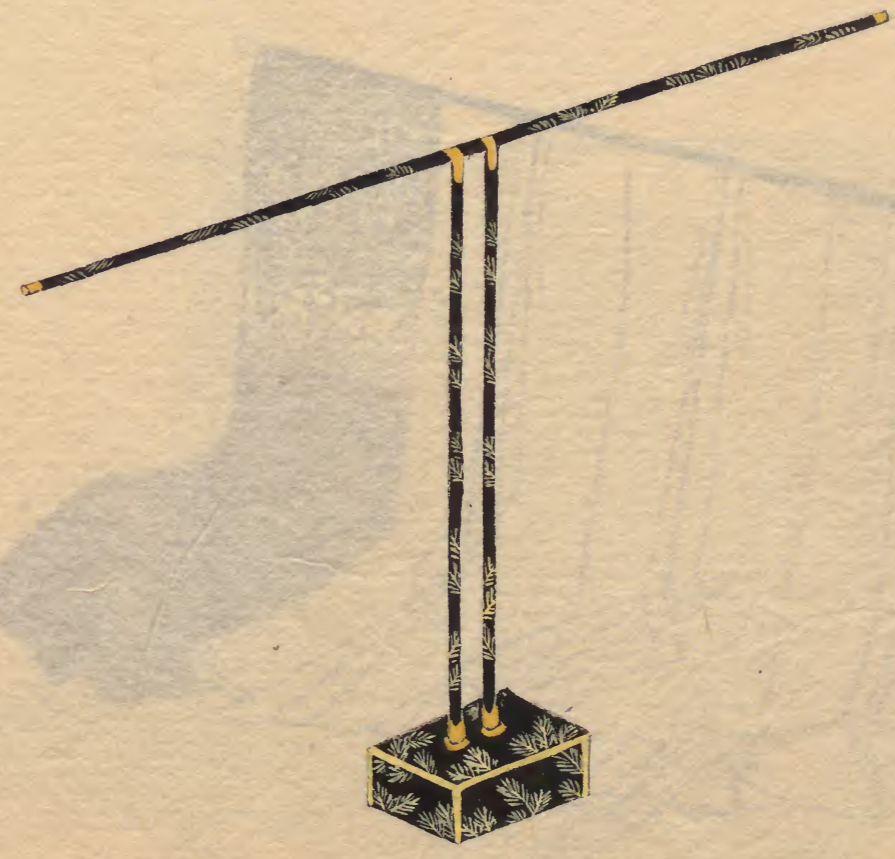
九尺幅長六尺幅別如左  
綾縹縹之入り  
金柄蓋繪經亦如左

Figure 100



藝方地爐

三深... 方... 高... 二... 大... 數... 方... 地... 爐...  
此... 方... 高... 二... 大... 數... 方... 地... 爐...  
種... 方... 高... 二... 大... 數... 方... 地... 爐...  
種... 方... 高... 二... 大... 數... 方... 地... 爐...



御前掛紙



玉葉嘉禎二正 右女辨高嗣朝臣注送文

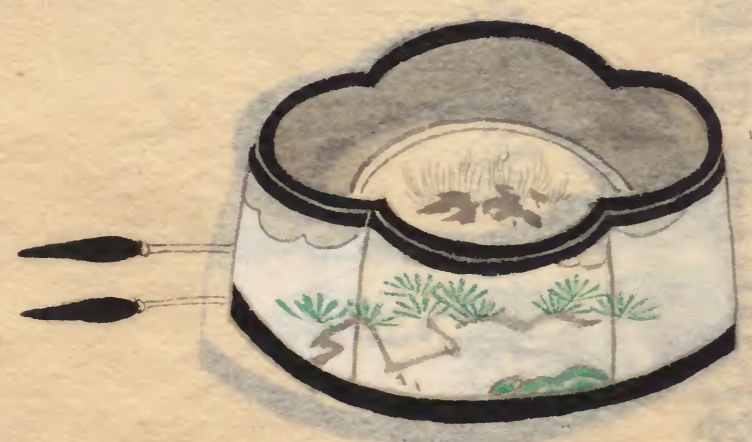
北廂之間各敷高番帖二枚但中央間敷一枚其前置

御<sup>子</sup>也時繪蝶文也山灰取樂燈<sup>坊</sup>燈<sup>臺</sup>是件間置紙

檀紙十帖許是執衣御二方也



蘇媛十訓信果新撰卷之二  
蘇媛十訓信果新撰卷之二  
蘇媛十訓信果新撰卷之二  
蘇媛十訓信果新撰卷之二  
蘇媛十訓信果新撰卷之二  
蘇媛十訓信果新撰卷之二  
蘇媛十訓信果新撰卷之二  
蘇媛十訓信果新撰卷之二  
蘇媛十訓信果新撰卷之二  
蘇媛十訓信果新撰卷之二



蘇媛十訓信果新撰卷之二  
蘇媛十訓信果新撰卷之二  
蘇媛十訓信果新撰卷之二  
蘇媛十訓信果新撰卷之二  
蘇媛十訓信果新撰卷之二  
蘇媛十訓信果新撰卷之二  
蘇媛十訓信果新撰卷之二  
蘇媛十訓信果新撰卷之二  
蘇媛十訓信果新撰卷之二  
蘇媛十訓信果新撰卷之二



三平口傳抄

不敷龍鳥寶程御所被儲火桶事何其在哉  
居火桶者置物厨子邊可置出灰死

叔火桶散卷

火桶不遠其其射者等可用尋常金銅箸



火...  
火...  
火...  
火...  
火...  
火...  
火...  
火...  
火...  
火...

金銀箸

三中心傳抄

不敷龍鬘程御所被儲火桶事何更在哉  
居火桶者置物厨子邊可置出灰取

叔火桶散

火桶亦愛真身者箸可用尋常金銀箸

火能不... 火能... 火能...  
三... 全...

北... 火... 火... 火...  
三... 全...

藝方北廂山匠取

御前  
御前  
御前

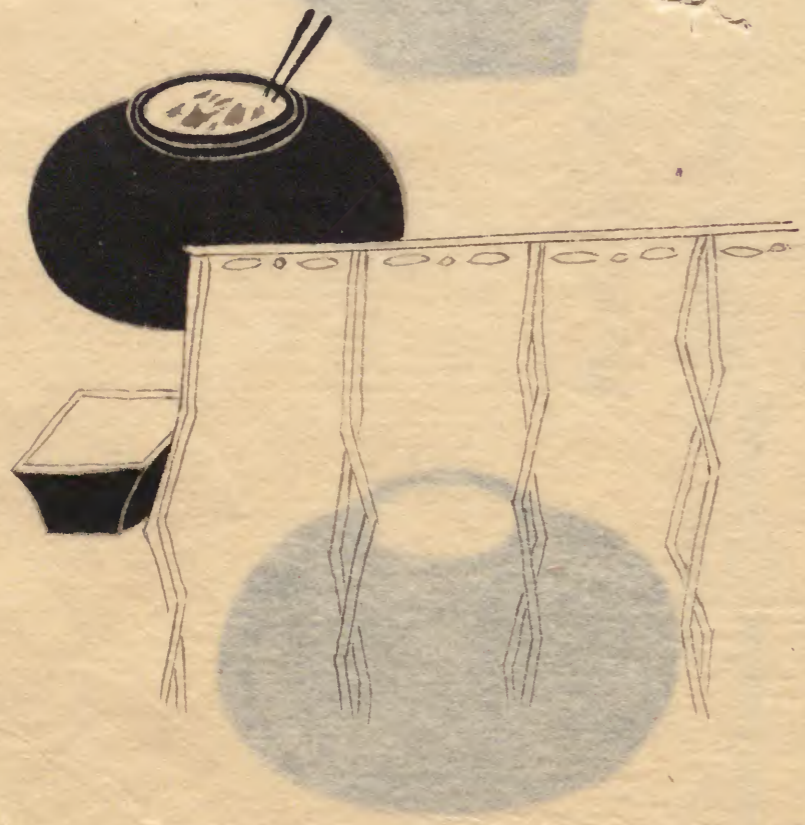
玉葉  
吉茹  
禊二正  
右  
少辨  
高嗣  
朝臣  
注送文

北廂  
三  
間  
各  
敷  
高  
簾  
帖  
二  
枚  
但  
中  
央  
間  
敷  
一  
枚  
其  
前  
置

御  
爐  
也  
薪  
薪  
蠟  
文  
也  
山  
成  
取  
學  
燈  
坊  
燈  
臺  
也  
件  
間  
置  
紙

檀  
紙  
十  
帖  
許  
是  
藝  
御  
二  
力  
也





蘇後十姉信  
 是持  
 火  
 火  
 火  
 火  
 火  
 火  
 火  
 火  
 火

北極星方北箱灯臺

此燈臺之形制與古時所製者無異  
其形如方箱而高者為蓋其下為臺  
蓋之頂面刻有北斗七星之形其  
臺之四面刻有雲文其間刻有  
經文十餘字其形如左



玉葉嘉禎正



玉葉嘉禎正

右少辨高嗣朝臣注送文

北廂之間各敷高番帖二枚但中央間敷一枚其前置

御炉也其時繪蝶文也炭灰瓦掣燈坊灯高也牛間置紙

檀紙十帖許是藝衣御方也

藝衣御方置紙

蘇麻十神信最難求也  
蘇麻十神信最難求也  
蘇麻十神信最難求也  
蘇麻十神信最難求也  
蘇麻十神信最難求也  
蘇麻十神信最難求也  
蘇麻十神信最難求也  
蘇麻十神信最難求也  
蘇麻十神信最難求也  
蘇麻十神信最難求也

蘇麻十神信最難求也  
蘇麻十神信最難求也  
蘇麻十神信最難求也  
蘇麻十神信最難求也  
蘇麻十神信最難求也  
蘇麻十神信最難求也  
蘇麻十神信最難求也  
蘇麻十神信最難求也  
蘇麻十神信最難求也  
蘇麻十神信最難求也

蘇麻十神信最難求也  
蘇麻十神信最難求也



高打書

玉葉吉加禎二正

右少辨高副朝臣注送文

北廂之間各敷高濂帖二枚但中央間敷一枚其前置

御灯也積薪如常炭取舉燈坊灯也伴間置紙

檀紙十帖許是藝待下也

高打書

高灯臺

御殿十時許日中御殿  
御殿十時許日中御殿  
御殿十時許日中御殿  
御殿十時許日中御殿  
御殿十時許日中御殿  
御殿十時許日中御殿  
御殿十時許日中御殿  
御殿十時許日中御殿  
御殿十時許日中御殿  
御殿十時許日中御殿

