

北越家書

十七

在 家傳

三百五十三

和書門			
二	二	三	類
一	一	四	號
冊	架	函	冊

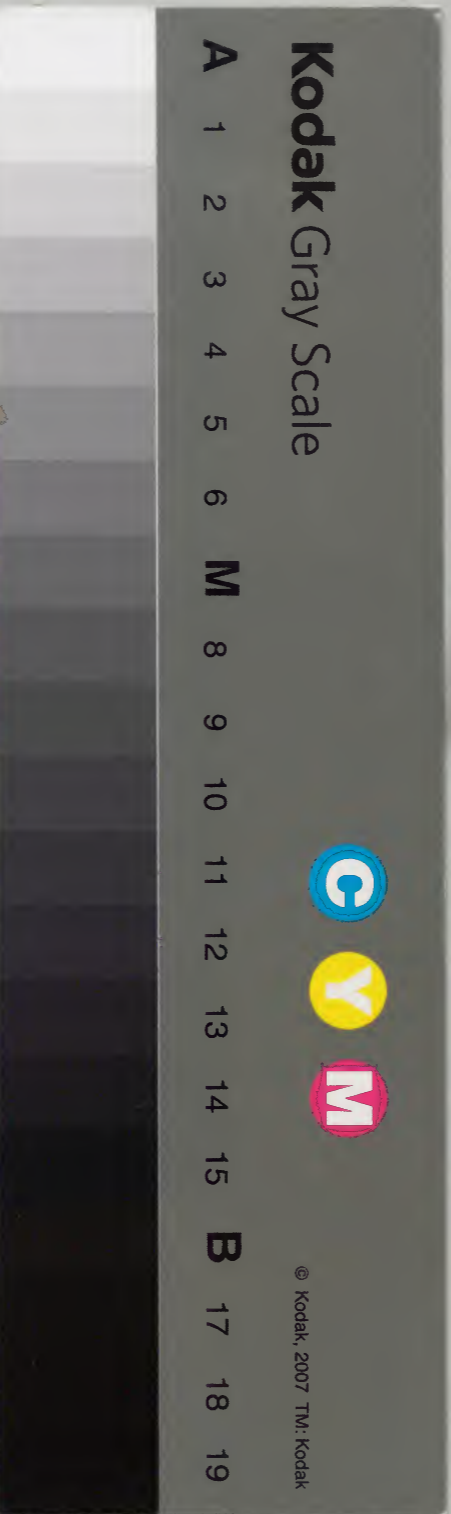
內閣文庫		
二	三	和
一	一	書
冊	冊	類
架	架	架
(七十)		

282

內閣文庫		
番號	和	34683
冊數	21 (17)	
函號	158	244

000000

共世一





北越家書卷第十七

○天正二年甲戌輝虎公四十五歲

遠州二股城ハ去ル元龜三年ノ冬ヨリ武田
家ノ持下成テ當時信州ノ芦田ノ領主
依田右衛門大夫信蕃蕃隊トシテ筆リ

吾レリ然ルニ



徳川家康公是日政落之玉ハニ内許アル

由甲府ハ關ハアリ勝頼ハ今春東美濃
ハ出張織田家抱ノ堡障共片端ヨリ拔

捕ヘテトテ旧冬ヨリ備定交ニケルハ二股
表ノ事ハ信州ノ先方及西上野ノ筆ニ

任セ置宗後政可仕ト縁メ令ヨ示スニ

付テ
大神君越後へ牒書ヲ送ラセラル備前
ノ刀守家カ作ニテ異名ヲ徳用ト名付
ラレ之御刀ヲ贈ラセ玉ヒ謙信公東上
野へ出馬ノ義ヲ促之頼マセラル是ニ依テ
公俄ニ陣觸有テ残雪ヲ凌キ二月五日
上州へ越山同七日
大神君工羽撒ヲ送ラル其文ハ一昨五日
沼田ニ着馬関東隨身ノ緒士ヲ驅集メ
当月十六日西上野ノ敵地ニ放火ヲ揚
ヘ之遠境再往ハ申面ヘカラス当方ノ
莫全清不審ナク御手合所要タルヘニ

若此時ヲ反延ナシ十八千悔必定タラニ
乎自然今般佛子合ノ首尾十カラニニ
於テハ向後清信從用檢ニ預ルヘニト
云々然レハ件ノ趣ヲ諷諫ヲ加フヘキ旨
徳井左衛門尉忠次カ許ヘモ一通ヲ投
贈セラルト云々

○京上望ニ於テ由良信濃守国繁玄藏相
生城ヲ掠畧ニ矣場能登守藤生紀伴守
木戸伴重入道元村ヲ以テ守セケルカ是
年三月九日入都ニ隸屬スル処ノ縣内
ヲ巡見ニ寺社民戸ノ成敗ヲ沙汰スル
云々被城主相生又次郎ハ凌智放逸ノ

生得ニ于山越出羽守津布久刑部少輔
兩人ノ其臣ニ万端ヲ任セ已故家法大
ニ乱レ皆テ相生多歷代ノ所從谷右京
亮大谷勤鮮由左工門廣瀬一不利荒巻
式部少輔ヲ初メ悉ク窮憤ヲ抱キ確執爭
論止時十カリニカハ此弊ニ乘テ由良國
繁謀ヲ廻ラセ相生家縁叅ノ有司共ヲ
連レ味方ニ引入旧年癸酉三月十二日
矢場藤生小倉井三人ヲ隊長トシテ金谷
因幡守林修賢守木戸修至入道真下修
勢守公家為治路守清水左郎兵衛新五藏
之助相根岸田等三百五十余兵ヲ境聖

原へ押向三隊ニ名ツテ相生ヲ攻撃例ノ
山越出羽守人教ヲ引連觀音寺山ノ藤
へ駈出兩陣勇ヲ揮テ火出ル計若我ニ
相生方反次ニ成テ沂人堀ノ前ニ退キ於
支へテ格合セルカ多勢ニ無勢不叶ニテ
山越出羽守モ小金井四郎右工門カ隊へ
討捕レ廣瀬一不利モ命ヲ殞セ相生家
大敗ニ付テ又次郎為方十ク津布久刑
部少輔ヲ召候ニ山傳ニ二位野へ出奔乞
ニ依テ相生ノ城地全由良所分ト成ト云
○同年十二月上旬甲府長延寺ノ實了ヲ
重テ越前へ招カレ公仰聽セラルハ

謙信武田入道ト以テ其ヲ挑ニ雌雄未判ニ
之ヲ今ニ及フ然ルニ信玄所勞他界ノ
由風才ス是全ク虚凶タルヘカラズ勝頼
ノ愁傷推量リ又予亦手ヲ空スルカ如ク
殆去支ヲ廢セト欲ス左ハ有十カラ織
田信長大樹ノ臨ニ引候ヲ掠メ都鄙ニ
逆成ヲ震フノ義孰カ是暁晚ニセコ吾
侗未春義兵ヲ舉テ越前表ヨリ上洛ニ
彼蠱賊ヲ根伐スヘシ其節勝頼ハ美濃
路ヲ經テ押登リ謙信ト運ヲ共ニ東
海道ヲ伐敷功ヲ天下ニ立ラシニニ於テハ
互ノ宿望成就タラニ乎勝頼假令壯氣

ヲ以同意ナシト云共故老ノ長臣等ニ是
ヲ諭シ在テ予カ言ニ從ル、如ク秘計尤
也ト宣ヒケレハ長延寺兼諾ニテ春日
山ヲ辞シ先海津ニ行テ高坂陣心忠ニ
此旨ヲ傳ヘ吏ヨリ甲府へ報リ吏ノ次第
勝頼ニ相達シケレ共更ニ允容ノ應答
ナシ公是ヲ聞召眉ヲ蹙テ仰ケルハ信長
ヲ壓踏シコトキ吾嘗勝頼カ兵威ヲ假ニ予
信玄既ニ死去トアルハ敵ニ其虚ヲ伺レニ
了ヲ傷ク思フ是ニ一ツ晴信獲麟ノ砌當
家ト無更ヲ作ルヘキ旨ニ海刻ヲ示スノ能
漢者共ノ告ル処吾侗感スル義アルニ因リ

是ニツ、爰リ以テ慈心ヲ荒ニ遮テ此方ヨ
リ和融ヲ入ルニ秋後ノ邪念何更ソヤ亮
哉勝頼カ形ノ果歳ハク久之カレハ力ヲス
然ハ了レ凡位ニ遠去ノ如キハ予ニ於テ微
足タレハ彼之魂ニ對シ謙信在世ノ間ハ
勝頼カ藩屏ト成テ甲信ヲ頼ク信長カ手
表ニハ握スマシ矧ヤ某甲武運ニ叶ヒ
大義ノ功更成テハ猶以渠カ合國聊モ
妨ク十カス結勻武田家相續テ助力ヲ
ナカレ者ヲト宣ヒトソ

○故老ノ説ニ曰輝虎公廉潔ヨ以立山叟
村上茂清ニ頼レテ甲南ノ兩家ト数年

弓矢ヲ爭ヒ玉フ此美戦ナクニテ他國ヨ望
玉ハ、疾亟救ヨモ伐治メ忽大功ヲ遂ラレ
ヘニ第一公ノ存念只弓矢ヲ強ク取テ美
ヲ缺ス貪欲ヲ去テ邪兵ヲ禁ニ佳色ヲ
末代ニ貽カレト而已高名別アリニ故信玄
卒去ヨ聞玉ヒテモ却テ廣海ニ實ニ哀
悼ニ玉ヘリ是トテモ公ノ底意信玄程ノ
大将尙世又希有也夫ニ相敬ニテ龍虎ノ
威ヲ持ッハ武門ノ名聞ナレハ運ヲ幸ヒ挑ム
迫也如此將世ヲ早ク辞スルハ兵權ノ道ヲ
廢絶スヘキ端ニテ可惜義也トノ賢意深
ニ私心ナキ更加ノ弓矢後世仰テ親トスヘ
ニ免ニ角ニ氏康信玄輝虎公三雄鼎足

之ヲ惣合何レ弓矢ノ知識ト仰ヘキ三將
十リトニ今既ニ兩將物故ト上ハ公ノ對手
缺ナリ仍底意トニマストト云々

○是歲足利右兵衛佐義氏ノ宿老梁田中
務太輔政信全出羽守綱政父子叛心トテ
依竹義重ト合韓ニ古河ノ御所ヲ没倒セ
ニト欲スルノ由巷説アルニ付テ十月下旬
比奈民政一万六千余ヲ率ニ総別ヘ打
入テ世喜宿ノ城ヲ圍メル大平ハ陸奥守
氏照搦手ハ新四郎氏忠先陣タリ市城
二方ニ大河ヲ拘メレハ遠山丸衛門直政
多米周防守長宗千葉次郎胤宗亦ニ反

亦テ河水ニ浮ミ三隊ニ分テ押寄關ヲ作
リ然テ喚キ叫テ攻劫カス中ニ大平ノ
攻口危急十リトニ根本太郎忠治後小建
修築前
ト号ス木造清丸刺門二百余騎ニテ突出松
田尾張守村秀山出薙前守政喬カ備ヲ逃
尚ス陸奥守入替テ力戦ニ城兵被テ引
退ク南方ノ津野戸半右衛門兼ニ清水
藤五郎ト云若黨付入ニセニトヤ思ヒケニ
逃番ヲ来リケルカ門役ノ有司ト知
之テ城戸ヲ集ク閑タリケレハ遠サ大堀
ヘ亦上リ大音ニ姓名ヲ名示氏照是日
見テ津野戸討スナ駐ヨ者共ト麾ヲ揮

テ高ラカニ呼リケレハ四五百人混トト門
堀ニ付テ押波コトヒエメク処ヲ城兵矢
炮ヲ花セテ寄子若干命ヲ殞ニ日モ夕
陽ニ向ヒタレハ後陣ヨリ揚貝吹テ搦勢
ヲ引取タリ此砌川筋ニテモ千葉次郎
胤宗堀下ヘ船ヲ盪ツケ宗揚義智ヲ十
ス大手搦子ノ戦ハ既ニ終テ南方荒残ナク
引拂タル時ナレハ城兵拒クニ役ヲ得テ
銃炮雨電ノ如ク放ニ掛ル程ニ千葉次郎
矢ニ中ツテ堀ヨリ真倒ニ成テ城内ヘ落ケ
ルヲ菊間番書助分捕ス胤宗ハ千葉ノ庶
流タリ故有テ銘州ノ奉領ヲ放レ氏政ニ仕テ

武州石濱ト云処ヲ知所ニ数年ヲ歴ケル
カ此戦ニ討死ニテ而モ嗣ナカリニカハ
北條常陸守氏繁ノ三男其一途ヲ受テ
千葉次郎胤村ト稱ニ家僕ヲモ元ノ如ク
直ニ進止ニケルトソ斯テ胤宗討死ノ後ハ
寄子遠卷ニテテ急ニ攻ム梁田モ佐竹ヘ
密使ヲ遣ニ後攻ヲ乞茂重内々武州總
召ノ向ヘ咬入シテテ欲ニ愛リ伺折柄
ナレハ得タリトニテ連ニ出馬守都宮弥
三郎廣細ハ聲タリヲ以茂重ノ謀ヲ更テ
是モ全ク軍ヲ出ス茂重進テ武州ノ地ニ
脚ニ古河城ヲ拔コノ志アリトイヘ共

當時越相多吏二之テ兩家幕下ノ輩左
右前後ニ充満スレハ源劔ニ於テ氣遣ナ
キニ了ラズ爰ニ金山ノ由良刑部入道宗
將同信濃守玉繁近年古河ノ義氏ニ從ヒ
越後ハ手切ニテ沼田厩橋ト取合半ナル故
義重只案ヲ廻シ皆川山城守廣照佐野
小左郎宗細成田左馬助氏長カ辦ハ使札
ヲ送り金沢城ヲ攻捕ニ調義ヲ示ス佐竹
ハ從来輝虎公入魂ナレハ件ノ諸將最ト
同ニ力ヲ合セシテヲ効ス是ニ因テ義重
羽州羽生ノ堡障ニ入テ古河金山ノ手
遣ヲセラルル北条氏政此告ヲ聞舍弟安房

守氏國美濃与氏親及大藤長門守若林
和泉守ニ五千余兵ヲ差添羽生表ニ向ニ
メ是ヲ然留テ對陣ニ時美濃与氏親策
ヲ出シ手勢ヲ劣テ四百余間道ヨリ羽
生ノ後面ハ廻シ身ハ七百餘兵ヲ率ヒ
襲来テ夜討ヲナス常州ノ勢モ縁テ
其心得有テ夜守ノ備ヲ設置スリケレ共
前後ヨリ攻寄ラレ防禦利マラスニテ大
ニ兵稅ヲ折ク素ヨリ倭劔ノ長陣兵糧
次第ニ乏キニ付テ義重是班ナク城ヲ
守キ奉國ハ引返ナレケレハ世喜宿ニモ
後攻加勢ノ損尽テ始終持脈ハ難カリケ

レハ宇都宮廣細計ヒトニテ改定ハ相
能ニ氏政ハ和睦ヲ乞圖十一月十七日梁
田父子出陣ニテ依竹ハ退ク南方元則
城ヲ交反番兵ヲ籠テ振旅スト云ク

○是ヨリ嚮輝席公羽州庄内ハ越山有テ
弁捕ノ所ニ巡見在ニ本庄多海辺ノ傍
余ヲ紀ニ羽黒月山湯殿ノ麓英川東ノ
故地ノ模様ヲ伺ニ又玉ヲ此時同國八
沼ノ城主炎志美濃守代官ヲ呈ニ贄ヲ
執テ幕下ニ屬ス然ニテ去年癸酉ノ秋
ヨリ公ノ命ヲ奉テ直江大和守實細田
所那大山ニ在馬ニ懸内ノ仕置ヲ沙汰

ニテ倉上由利本庄筋境目ノ若クは菅
又ハ岡谷地ノ白鳥十郎益人家衛氣ハ

貞任勇八郎ト毎度挑合テ攻戰ヲ十ニ亦保
別任カ佐胤也

達大膳大夫輝宗ノ領方置賜米沢ノ地
ヲ襲ヒ或ハ放火ニ或ハ刈田乱妨ヲ十不

輝宗ノ父晴宗ヨリ以來保達家ノ片矢

鈍ニトイヘトモ保達兵部少輔實元同姓

兵庫次元守藤山城守基信白石若狭

守宗實業折攝津守政長保藤田母神

片倉十ト云一族ノ被官ニ譽人士多ク

上長井下長井ノ兩庄ハ折出倉上若名
中防キ保達信夫ノ腹ニ授テ山東ノ諸

水卜挑三輝宗四千余貫ノ所帶ヲ敵
ノ為ニ畧セラレズ武備一段ト堅固成
故直江モ思フ程ニ勤リ然レテ殊更道
路ノ切所ニ隣ラレテ軍心ニ任也又黙
止テ月日ヲ送ルルニ輝宗ハ形ノ如ク
指南リ大敵ヲ四方ニ受ル義ナレハ庄内辺
ノ剛弼共相謀テ輝宗迎テ大山表榮馬
夕ルヘキ旨達シ米沢飯ニ於テ云觸カレハ
ニ依テ直江是ヲ倚閑希ノ所ノ幸也トテ
手當ヲ定テ待架ヘケレ共其風流斗ニテ
是ニ輝宗ノ出張ハナカリニ故ニ羽州ノ士
皆口實ニ拜達後馬ハ片籠懸テ三年ト

鯨ニ申ケルモ頃日ノ事也ト云

○天正三年乙亥輝虎公四十六歳

旧冬ヨリ島方ノ士大に衆中ニ命有テ境
目ノ武備殊ニ怠ルヘカラナル趣ヲ含ラレ
今春ニ至テ府城ノ搦堀ヲ浚セ墨壁ノ
修補ヲ如ヘ玉ヒテ何トナク御用心ノ弊有
リ國民見及ヒ甚是リ訝リ相寄テ囁ク
ルハ隣國ノ剛敵武田信玄全盛ノ時カモ
浩ル御用心ノ風情ハ毛頭十中事ナレニ
今既ニ信玄ハ卒去ト申觸ス家中如此
ノ清核遣何等ノ賢慮ヲ今ル、是ニヤ
更ニ不審晴雜之ト荒口一報ニ申敢リト

云リ公ノ此奥意年歴ヲ後老臣ノ語ケル
ハ輝虎公信玄ト相持ニテ坐シケル間ハ
迫至ノ諸大将皆以兩家ノ^{修止}伺ニ守
自己ノ垣ヲ專トシテ居タリニ^不晴信
死去トアルハ今テハ準公一人天下ノ^賦ト
成玉フニ依テ定テ四方ノ敵尙家日服
然油断アラハ押臨シト謀リ廻ラニ其上
織田信長威勢秀テ公ト肩ヲ比フニ計ニ
世上ノ覺モ勿論ニスレハ此節万一越後ノ
拘ニ怪我アルニ於テハ今迄ノ公ノ以テ矣
化賣ト成テ後代ノ胡盧ト遠意ニ玉フ故
ナリト云ク又一説ニ曰公ノ奥意左ニ班ス

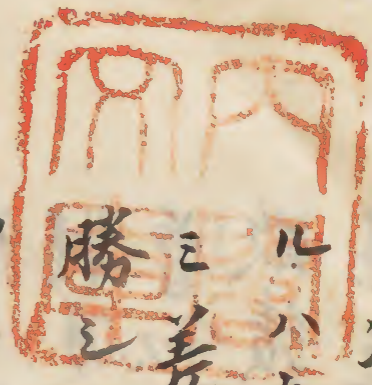
信玄卒去ノ上ハ天下創業ノ功譎信ニ有
迫年ノ間上方被向ヲ促スニ但共隙ヲ
伺ヒ勝頼ノ暴者越後ノ台内ニ推入カ
縁メ殺シナスニ如シト巧夫ニ玉ヒノ義也
ト云ク又一説ニ計解モ左ニ班ス元来公ノ
深意ヲ思案ニ奉ルニ氏原信玄卒去ノ
上ハ天下ノ人ニ眼ヲ付ル也公一人ニ止ル
ナレハ領國ノ境ヲ殊更慎守ラレ、所成
ハ云ト云ク

○同年五月去田勝頼三州へ働入奥卒九八
郎^{後表者}信昌カ楯篋ル長篠城ヲ圍ム
大神君及ヒ織田信長後攻トシテ出張勝頼

是ニ向テ三重柵ヲ破リ殺シ仕掛信玄以
来宗徒ノ勇士數ヲ尽シテ亡命將軍一
万三千余討レテ勝頼漸虎口ヲ脱シ甲
州へ退クト云シ 傳ニ曰右舎致前信長
ノ家人佐之間右工門射信盛武田家へ内
通ニテ裏切ノ術ヲ成ヒリ勝頼全是ヲ信
之深ク胸中ニ篋テ爪牙ノ策ニモ告知
ス無幹ノ荒劔ヲ掛ラレタリ之依之間元
ヨリ愕テ躍シケル力亦ハ時ニ反テ約ヲ
背ケル力モ年合十カリ之故甲兵是非
ナキ死地ニ臨リ大敗ニ及フト云シ
古老ノ説ニ曰勝頼去年以來東美濃遠

州表ニテ強梁ノ劔多ク隣玉舌ヲ巻ニ
付テ輝虎公苗春信州ノ地迫出馬十ケレハ
是亦勝頼ノ鋒先ニ思レ玉ヲニヤト世上
ノ人口有ヘキ故ニ多分ハ荒兵疑ナシト
武田家許儀ヲ究メ高坂附屬ノ一万余
堅ク合ニテ越後ヲ押ヘ守ラシムル共
公ハ信玄他界ノ由關召以來ハ勝頼ハ芳
情ヲ寄ラレ之故此度モ信州乱入ノ機氣
曾以十カリ之依之高坂モ安堵ニ長篠ノ
敗績ノ注進到ルヤ否八千余ヲ卒テ駒
場迫馳出勝頼ヲ迎テ恙ナク甲府へ引
取シムト云シ

○右長篠ノ一件越府へ相聞ルノ後公夜話
ノ次ニ景勝景虎兩御料ニ對シ仰ケ
ルハ吾侪若年ヨリ數ケ度ノ又場ニ望
ミ差掛ル軍ニ劔ヲ廻サズ敵ヲ追至伐
勝ミ更更了武智討ニ整ミ夕ル所以ニハ
アラズ只時ノ仕合而已子細ハ勝ヘキヲ
察ミテ推掛利ヲ得ルハ是正道ノ弓矢也
負ヘキヲ知テ殺ヲ止スハ盲勝ノ至愚
勿論夕リ然ルヲ必定負ト地盤ニ奪ニ
奪三ニ蒐テ勝軍也之更度也豈是時
ノ幸ニアラスヤ夫ヲ面トテ簡モ十ク
輝虎力贖中ニテ劔ヲ廻スヲ昇怯ト思ヒ



無程十九劔致カレ十八敗亡一瞬ノ間成
ヘニ尚然武田信玄隨名軍上手ニテ信
長十十才ハ面出ニシテモ致カレ不世人神ノ
如クニ謂フニ夕ル其子ノ勝頼克見覺
吾モ父ノ如ク弓矢ヲ執トテ欲シ今般
長篠ニテ無法ノ一戦大敗ニ及ヒ腹心
ノ所後悉討レ其身不思後ノ命活延甲
府へ入馬是偏ニ幸不幸ヲ不知時機ノ
分別十キカ故也驕ニ務ノ志似スル鳥ハ
亦ヲ吞テ死スルト云ルニ全ニ信長
家康二旗合テ六万ニ及フ大軍殊ニ節
所ヲ拘ヘ柵ヲ三重ニ振テ待架ヘタル隙先

工勝頼一万五千ノ人数ニテ馳入多躰成
働徒ニ自滅ヲ招クノ仕形扱コソ忽ニ
推著ヲ見セ芝居ヲ弃テ敗走ス良ニ余
茂十キ次第也向後勝頼信長ト戦リ挑
ム事叶ヘカラス古人モ大崩ノ後ハ其
敵ニ三ヶ度ハ負ル者ヲト申置タリ紙
味方多勢ニテモ寂前ノ後ニ棟神付テ
銃索ヲ奪レ二度ハ怪ニ勝ヲ抜スト云リ
且支勝頼浮氣ノ荒武者ナレハ膝下ノ
侍大将ニモ見恨ラレ竟ニ朽込ラスヘ
情十キ更共也此時節輝虎旗ヲ出スニ
於テハ信濃西上野ハ云ニヤ及フ甲州迄

モ日月経ス伐敷ヘケレト歳若キ勝頼
二年キ目ヲ見セ領國ヲ掠ニ更テカ奉
意ニアラヌ今見ヨ捨置テモ勝頼謙信
カ旗卜ト成ヘト仰ケレハ三郎景虎ノ
答申サレテ曰仰ノ趣専心仕候ヘ共時ト
機ニ乘ハ良將ノ宗トスル処ナリト兼候
衆新ニ折柄御勢ヲ向ラレ信上ノ二州
先以御手ニ入ラレ然レハカラニ者カト
云々喜平次景勝主ノ曰景虎カ申ニ分
一段其理アリトイヘ共御屋形賢慮ノ
如ク必竟勝頼旗ヲ巻テ當家入合躰定
タレヘ左アハ則ハ攻ス不戦ニテ隣國ヲ

服従十カニムル武徳ノ化育天然相應又
レハ結句此砌接兵ノ義ヲモ牒セラレ
勝頼微力ヲ御救有ニ莫真采ノ以定又
ラニ手ト伸ラレケレハ輝虎公此説ヲ感
喜ニ玉フノ色アリニ一兩日退テ後專
柳舟ヲ使トシテ甲府へ仰逮ナル今度
三州長篠ノ首尾兼傳ル処殘念至極ト
謂フヘニ但斯レ折ヲ以謙信出馬仕ルニ
於テハ武田家ノ持分忌ラクハ予カ圍下
ニ在ト介へ共年若キ勝頼ヲ相手トシ
殊ニ後レヲ取レタル費ニ乘テ輝虎長氣
ナク世上ノ指取ニ歎ラニ莫末代ノ汚名

アレヲ以其方へノリ矢ハ留リ機案以來
一途ニ兵機ヲ勵ニ信長へ返報一戦ヲ
要ナリ若又加勢合カノ所望ヲテハ折時
モ隔心ナク美レヘト云々勝頼モ公ノ
等閑ナラヌ若志ヲ満足ニテ慇懃ノ答
ハヒラレケルカ於テ我情ノ偏強ニ陥リ
剩奸臣ノ佞媚ニ妨ラレテ竟ニ助援ヲ
モ需メス和融ノ義モナシト云々
今年六月公ノ命ヲ奉テ佐藤平左工門
下越後天神奥州會津へ赴ク若名平四郎
盛與日頃酒毒虚損ニ侵カレ瘡養腹ナ
ク當月五日卒去才九歳其告越府へ達

又ルニ付テ老父止ク舟ハ慈歎ヲ暗ヒ
玉ノカ故也贈物品々アリト云ク

傳ニ曰芦名家ハ三浦大助義明ノ七男

佐原十郎左衛門尉義連次男悪遠江

守盛連芦名三郎ヨリ出タリ文治五年巳

酉東奥ノ役義連勲功アリ以テ

右大將家會津ノ地ヲ恩賜セラル依テ

盛連ノ嫡子三郎経連猪苗代ニ拠リ

架ハ毛ノ城ト号セテ住ク其時新左衛門

尉光盛母ハ三浦村ノ女宗ヲ嗣テ會津鶴

ノ城ニ居ル然共相別ニ群居スルカ

故三四代ノ間多智ハ鎌倉ニ管セ成

長ニ来リ居ルリ光盛ノ子也大夫判官

盛貞建武二年己亥八月比奈時折ニ子

三嫡男次郎九門尉高盛執事共ニ相

別片瀬ニ執死次男若狭守直盛僅ニ

助名ニ康暦元年己未會津ハ下向小

田山城ニ住ス是ヨリ十代修理大夫

盛氏長ニ長ニ子近隣日伐後奥祖ノ

間十七郡ノ主ト成別後ニテ指雲院

止ク翁ト稱ニ岩崎ノ城ニ閑衣家督

平田多盛身伴達輝宗ノ妹ヲ娶リ子

出生男光十キニ依テ磐石ノ二階堂

盛義ノ名ヲ稱トシ其家ノ家ヲ嗣ニシ

是日年方幼盛隆十云天正八年庚辰
六月十七日止之秋病死六十歳翌九年
辛巳秋盛隆三浦分二任也云云醍醐
密藏院瑞首日持也日會津へ来り盛隆
則小笠原長時二轉之勅若日相總津
川口狹原ノ城主金山兵庫助盛隆日
上京十寸云云日十二甲申十月六日
大庭三左門力為二盛隆_{二十}歳_日弒也云云
子龜龜王丸先月誕生全十四年丙戌
十一月癸酉_二依_テ夫_之入_三某也_信代
ノ家臣_信晉_頼三_テ依_テ信_之常_陸分_義重_ノ
次男_義廣_日迎_一名_通ト_不是_日盛_隆至_ト

云全十七年己丑伴建政宗ノ討_為二
羅_リ猪_苗代_次郎_盛胤_依濃_信濃_守富
田_美也_与以_下叛_心也_摺上_ケ原_二於_テ
播_我盛_隆至_我敗_レテ_是川_へ退_キ六月十日
二_者別_一出_奔河_内那_竟ケ_信二_執居_ス
本_姓二_後レ_テ依_テ竹_為勝_ト改_シ此_時二
至_テ芦_名家_断絶_ト云云

同年八月織田信長加越ノ門徒一揆退治
ト云_テ美_濃迫_以若_狭ノ_軍日_英也_テ越_前
由_一茶_向九_月中_旬二_至テ_國中_日討_云云
北_原二_在陣_之柴_田終_理亮_祐家_依也_内
益_助成_政福_繁何_孫也_通頼_木下_藤吉_郎

秀吉之攻右近大夫改次溝江大坂守長
逸堀江中勢重京忠以下之部將ト之加別
へ遣之能美江沼二郡ヲ攻廢之奥郡ハ
喚入ノ処ニ葦木洲修龜田等ノ一揆爰破
ニ相支ヘテ織田方每度利ヲ失ヒ戰難矣
ノ由北條ハ往進也之カハ下知ニ付テ搦軍ヲ
班寸ニトス一揆懈氣ヲ進テ上方勢大ニ
敗走木下藤吉後敵之ヲ激引取信長越
前十二郡ヲ割テ流士ニ与ヘ柴田孫家ニ
北條ノ魁首ヲ命ジテ北條ニ居ラセメ加
別奥郡ノ押トシテ津葉今云大ニ堀江中
勢重京忠右近大夫樽屋ニ依テ搦取工門

高深左工門ヲ差置同月廿二日信長父子
ハ安土へ帰陣セラルト云々

○同月遠別ニ於テ

徳川家康公武田家拘ル処ノ榑原ハハラ郡叛訪
城此時榑原名祿ヲ攻捕玉ヒ此競ヲ以同國小山

ノ堡障ヲ固シニ卒吾諸士ヲ召テ其異見ヲ
問シメラル松井左近將監忠攻此時松平周防守

申テ曰先頃長篠ノ戦甲兵散リ尽シテ
討レ又亦勝頼獨糧ト云芒士卒微ニシテ

後援叶ヘカラス然レ小山ヲ陥ニ莫密高橋
半年ト云々

大神君則高馬ヲ向ラシ彼壘ヲ攻壞シ玉フ

城兵克防テ雌雄交セステ時勝頼出張
ニテ後卷ヨリナシニ因テ濱松勢固ヨリ解
テ退散亦輝虎公此変ヲ聞召及ハル四郎八
健ニ於テ随方ノ生得也大敗ノ後此後攻
老ヲトテモ斟酌ノ処也近頃奇特ノ御流石
ニ信玄ノ子程アリケルヨト感ニ玉フト云ク
○今年十二月柿崎和泉守系家不慮ノ失
誤有テ刑罰ニ処セラルル渠ハ公ノ家重代ノ
家人ニシテ殊更系家勇猛普通ニ勝レ向ノ
処鉄壁ヨリモ碎ク程ノ剛烈ナルハ公ノ恩遇
甚渥ク三百騎ノ被官同心ヨリ属ラレ先隊
ノ武將ニ定ラレシ公常ノ仰ニ柿崎今少介

別懐ナラハ鬼神ニ鉄板棒頭ケタルニ等ク
越後七郡ニ午向者有ヘカラ又惜哉生得
ノ強梁ニ慮智ヲ暗マシレ是備ニ景家力
失也ト宣ヒケルカ近年ハ椎名神保退治
ノ為トテ越中魚津ニ指置レ総轄ヲ命
セラルレニ是亦運ノ窮ニヤ有ケル系家
日以秘蔵ニテ宗タレ駿馬市盛夏ノ頃
ヨリ各十レ僻出来テ初スレハ遇ケルキ
風情ナレ故牧子ノ為ニ賣放チケルヨ
東竹南竹等廻テ果ハ江州安土ニ到レ織
田家ノ出从人落屋九右五門長頼共全十
余枚ニ買得テ城中ノ馬六匹ニ繋置ニ交

信長是日見らしテ奇異之逸物也ト稱之
出所日委尋問其後枅崎カ方へ一通ノ
尺牘ヲ寄也玆キ良馬ヲ相贈ラレ幸甚
之至如此ノ駿馬程重命ノ秘計ヲ頼入
十ト下寧之書面ニ時股三領ヲ副テ投
也ラレタリ景家は是日早速屋形へ披露
提唱セハ差又ル事不審モ莫ルハキニ
何クレト日ヲ積テ披露延引之ケル間
目付之輩聞傳へテ内々聽ニ達也之故
公大ニ怒玉ヒ枅崎別心スルニ於テ八合迄
我備骨折タレ越中表ノ功業詮テ水ニ
十スハ之小莫ノ大事是也ト宣ヒ始次渡

雜ノ雲中ト云ハ共做ニ府城ヲ築セラレ
十一月下旬東津へ内着馬也京家ハ此
左右ヲ奪テ彼處後卒ヲ駐纏メ水橋ノ
北へ退キ運テ公ノ旗卒ヲ東津城へ入
之メタリ水橋ハ東津ノ斯テ南玉ノ先才繕
田肥後同監物有友第刃卒子和泉与日
召テ急東水橋へ推寄枅崎ニ迫暖切也
ヨト仰付ラレ公モ頃テ馬馬ヲ出サレ
京家所從等ニ申ケルハ吾等普代ノ主
君ヲ叛テ豈黒心ヲ構ヘキ中信長親政
ノ好タレヲ以内ノ間スルノ禍災ヲナシ
公日歎ケル所以也然レ共時期ニ臨ミ

陣討之テ罷状ヲ贖ニハ平カ心性ノ好ニ
セガル処刺南面ノ先方討手ニ向フ十
レハ懸ニ思マレテ一世ノ譽ヲ固セニ
莫未來永劫ノ遺恨タレハニ迎セ系家カ
武門ノ要加今日ニ至テ是又ル上ハ終身
ノ暇乞珍魔ノ聽ノ新ニ最期ノ勇ヲ揮
テ骸ヲ市中ニ曝迫ソト面色勃リ齒ヲ
咬テ西上野ハ懐ノ住人蓬萊寺即成重
カ治タリ之輪尾ノ境ニ三本柳ノ前立ニ
之系家威ノ證ヲ著シ大長刀ヲ横込采
石ヲ執テ腰ニ挟ニ城戸ヲ颯ト闔カセ
大根ノ折然ノ馬標例ニ引付獲トトテ

出ケレハ息男小次郎同姓源右門ヲ初
數度ノ功ヲ顯シタレ系家ノ被官官前後
左右ニ立双テ鎧ヲ領テ緋先ヲ揃正馬
ニ成テ突テ掛ル名ヲ取リニ力敵スレハ
系家カ年先ハ進ム者活テ退クハ希也
ケリ城中亂牙ヲ合セ兼テ暫攻口ヲ窺ケ
水吹ニ着ハ城兵モ今朝辰ノ尾ヨリ末ノ
以ニ及テ空天ノ我四肢又ルニ筋力疲テ
城戸ヨリ内へ引テ入息ヲ吐血ヲ嘔ル
輝虎公仰アルハ岩前命ヲ下シツルハ一騎
攻ニ臨虎セトコソ云ニ二年延十先方
等カ働ナリ旗幸ノ人数ニカケテ攻落

也ト宣ヒリ終規ノ武主志ヲ搦手ハ差
向ラシ毫以ノ毫ヲ城門迫ク押建凱声
ヲ荒セラシケレハ景家家産如郎等ニ
向ヒ今ハ弓矢モ是迫也旗本ノ面々ハ
皆以故曰ナレハ毎用ノ残害ヲ課セシ
事吾是ヲ十スニ忍ヒス去来ヤ右拒矢射
ヨ心閑ニ切腹ニテ冥途ノ鬼ニ成ヌヘシ
ト父子四人教皮ノ上ニ座ニテ潔ク自刃
ニ伏タリシカハ山田山口藤田以下所屬
ノ士卒一人トニテ躬ヲ脱シ落去者十ク
或ハ討死ニ或ハ自殺ニテ忽此若ハ落ニ
ケリ景家カ舎弟源左工門恭家總討ニテ

生捕シケルカ公ノ恩免ヲ得テ助命セ
ラレ旗本ニ復恭ニテ後ニ三河守ト改
景勝主ノ時ニ至テ在存セトト聞ニ



Handwritten text at the top of the right page, likely a title or header.

Main body of handwritten text on the right page, arranged in vertical columns.



