

目次記

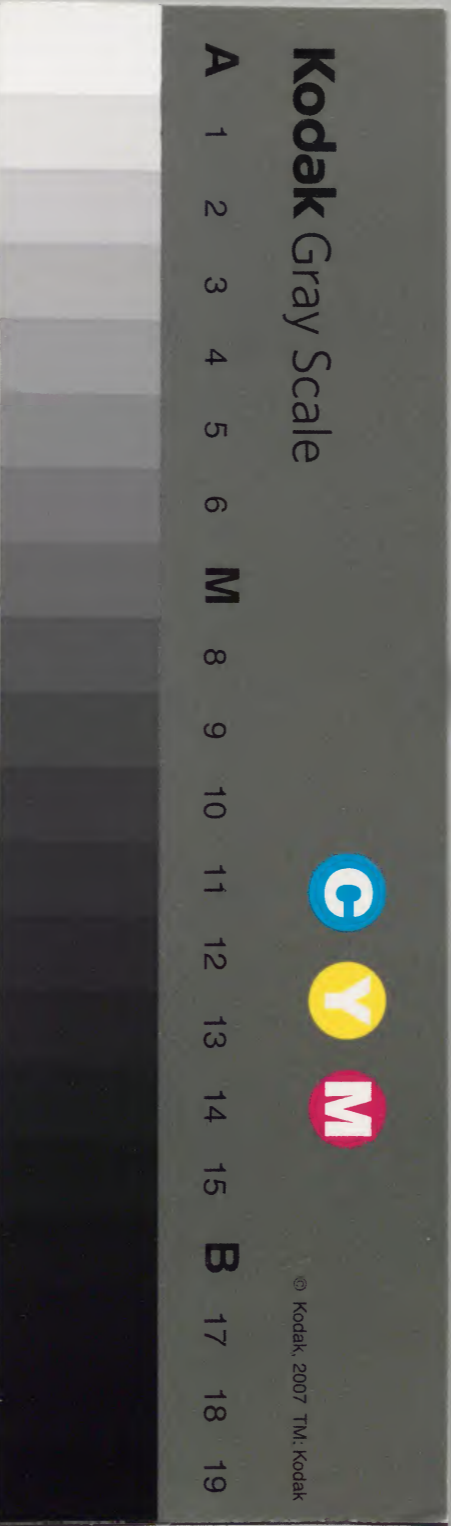
九十四

書州
一〇五二〇號

和書門
一〇五二〇號類
一七九〇號類
一三三〇冊架
三三五冊架

內閣文庫
和書類
一〇五二〇號
●三三五冊架
一六〇函架

內閣文庫
番號 和 10520
冊數 335 (105)
函號 160 152



朽木文庫

猪八上

美安三年 自正月 至六月

猪
八上



五六人許伺候舍招光能朝臣示可入見奏
 由小時時忠弼卷入云閱白御奏願以示
 由側以兼之云六郎參女院御方了相



甲午天晴午刻許自院為中將光能奉
 行被仰云今日拜禮殊以可被怠行早可參
 仕者仍午終許奏院法任奏議散三位等僅



兼安省三
 文正學月即大
 丙 一三六九號



次隆季弭參入付克能令奏云參園白拜禮
之間依有召念奏上仍被參否不奉左右當
時余為上首何樣可候哉仰云園白許遣人
可尋一定者言克能欲獻使者之間園白參
上相次左相府奏仕各被坐西對代南東庇
邊余自本在此取件飛二行數高扉先是人
漸以參集中刻園白已下列立中門外東戶北面
如例此間左大將先院拜禮中次成親
參上自列後立加之女將成親朝臣

取皆其儀如例園白去砌一丈七八尺練始
人尚練之今次女院拜禮將時實取皆息女
年不練也
其儀同前但今度園白不被練抑今日拜禮
參議列于後是前庭杖女人數繁夕不可叶
一列之時事也今日頗立上蓋一列哉園白
有被頗奇之氣最可獎西方拜禮子暫昇殿
園白已下徘徊中門廊邊先園白退出左大
臣示余云早可退出暫可候云云仍余退出

先奏國白茅炷路東是依今朝之告也當服

小兒為令載餅云々康加法性寺殿御戴之

時內大臣雅實被奏仕以彼例被請大臣也

余先着尋常公卿座此後數刻無來告之人

良又隨身等奏上立明其後女將顯信朝臣

來云可令渡此方給者則以奏上其取寢殿

東妻南庇二夕間也西庇簾南面二間懸几

帳東南妻戶不懸之二行敷高麗置四枚右

制母屋簾屏風余入自東面妻戶候東間端

怡主人坐西間奧置次主人召顯信朝臣令

抱出小兒自母屋東間簾下抱出之女氏

部大柿葉定取餅樣餅入午茗蓋散紙在

也餅三枚因白被示氣色余申云三夕日料

一度可作款將各別款奉云一度之儀不可

契款云々余置笏起取餅作三枚取之坐戴

若君額上三度佑有祝詞款不可出如元置

蓋中取橋并舊固等若三道東面妻戶上長

押上是定事也次若君抱入了次園白被示

可出居初座之由也仍余着上達部座茵有

着次茵也次園白出來着座上園座次列馬

隨身上蔭二人存生退一兩迴之後依主人余

引出之於中門內砌外余前駟行賴受取之

次余奏內先參御前相次園白被奏至上御

裝束之間經教刻此間言談與園白此次間

中章等

一此內裏節會兩儀之時內外并等奏上路

如何被余云放緣若可候假屋欽

外余申云是幕日案也臨時甚雨為之如何

余云頗難治事欽但奉臨時處分者不可

高及儀式只可用筮也者

一余申云仕隨身之人有便宜不契之輩以

陣官可令指欽如何

年云欽也

一押笏紙之取如何又為着召子進行之路

尚必可經陣前小庭欽前例粗如此如何

年云押笏紙之取事於陣座下立幕外可令

押之又着召子之路可經陣前庭也者

一小朝拜列如何東上欽西上欽

年云永長元年皇居用院也則東射為御殿

被同日記不分明但想注依其取候不列舉

云以疑是西上欽為東上者雖何人蓋札哉

者中何如

一殿上座上蔭着之時下蔭不可用上戶欽

如何

年云頗無肯欽下戶可宜

一除日御申文據政時用候在園白時長若

如何

年云不依據政園白只有兩說事也只大

臣等有此例云...
此向御裝束欲畢仍余着殿上依闕白余不
入上戶經中門廊東緣入自掖戶着端座左
大臣已下人二十人許自本在此座次闕白
着座云御裝束已了者則闕白起座經殿上
西牙一向出自掖戶更入自中門廊南毒戶
於中門內板敷上被着靴左大臣余等出牙
二向於同廊東緣着靴下庭着之也而中

門外庭上殊以狼籍仍隨宜也闕白已下列
立中門外北例北面頭中將實宗朝臣中次
之次闕白已下列之前庭橋南去一大余當
其後左大臣經闕白後立西當時便宜若為
人可立列也太宜便宜次頭中將已下殿
仍左大臣每左右立西次頭中將已下殿
上人七八人許列立次六位一人又後立之
公卿一列殿上人拜矣了闕白已下右進退
一列六位殿上一列拜矣了闕白已下右進退
下或徘徊中門邊或昇自中門外方或昇

自內方舍昇中內外直奏御前觸取房之
由於因白退出但密、隱作內并謝聖儀
粗伺見之人待候是
其儀先着宣陽殿代召子在中門此掖向
次內侍出次內并起敬屈揖斜進行渡橋
別歸渡本橋須判將席下更進屈也但非
進西二三丈許練初到左仗胡床南頭一揖
向西款向乾款乾向再拜次右膝欲經東底
不見分之

一間寬悟入自母屋一間着座次內門
之保次尋國司着正次召舍人上字短詠
字本次女納言奏入內并宣一字頗長里
長多一句召一句召字實揚被仰之
君志達多一句召一句召字實揚被仰之
余之飛習不笑者也又一了千字字上可召
也但有說事也次公弭列左外并上內
并宣云々并下是同上詞短不見此後事
遂電退出了于時寔終許欽

今日院拜礼参入公卿

関白左大臣

大納言左大將 師長 皇后宮權大夫 定房 平大納言

中納言皇盛 中宮大夫 隆季 三条大納言 実房 新大納言 實夏 國

五系 中納言 別當 成親 漳 中納言 實買 三条 中納言 雅頼 左衛門 智 宗盛 中宮大夫 時忠

参議右兵衛督 頼盛 平宰相 教盛 兵部卿 親範

散三位左中將 兼房 左兵衛督 成範 藤三位 朝吉 修理大夫 信隆 平三位 範

今日忘出仁之間 歸家有午水 勇又着節

供又出仕以前乙 董有戴箭車如恒

上達部并女納言等 少々未云 歸宅之後

取聞也

二日乙未天晴午水如恒 未刻許頭并長方

朝臣来舍相達向去夜 節會之間 事長方答

云供膳了 一献以前入御 即内并在大臣退

出三条大納言 實房乞取 笏行其後 事云也

又云叙位来五日 左大并詣之間 氏部卿可

勃執筆云、陳目日次豫未十九日吉之由
在憲朝臣令申云、小時退出了此外并官
殿上人等女、未余不逢之申時許奏女院
御方又奏皇后宮御方晚頭歸來入夜政官
列奏進見奏如恒賴業真人以光經申云先
日既被仰下之左馬允奉賴爵事如只今者
既相稱也者、今朝因白被送書札云昨日
光臨為本意云、又云未五六日之間可來

云、返報云五日叙位可出仕之由存之
先可奏仕但昨日數度拜禮之間、氣不快、
若不勞譯者惣難出仕者不知何事之間且
難申一定也、退案之若戴餅三夕日料
可終其事之故歟、若是先例歟、
三日丙申天晴、羊水如恒源中納言資賢卿
來良久談話、又在左大弁後經朝臣來右女弁
親憲未右對面、資賢語云明後日五日

上皇可渡給守治密事云々今日不出仕
四日丁酉今日攝政被向守治云々是若
明日御幸之間事經營歎入夜外記進十
年勞勤文入菅而勞悵返給菅了
五日戊戌今日叙位議也下官欲奏仕之
間自己刻風痺發動及未時殊以倍增仍不
奏叙位議又聞白雉被呼不能奏向以事狀
令申子細返報云十日之內只以未臨之

日可為其期云々入夜中御門中納言被
奏依所勞殊重示不能面謁之狀尚被祿隔
物可入見奏之由依若請懸障障子談話神
心若惱不能盡心緒舊年仗議定文被借仍
取出子之此次語云去元日宴會内并左
相府早出讓或卿相而三献并立樂等惣以
無音太為奇希代事也云々事若實者未曾
有事也

今夜叙位余之參否人々被不重者可被洩
風病之由旨相言了小時被參内了又行幸
料馬不可借与由當時依每可批々馬答可
相尋之由了
今夜執筆民部卿親範云々
六日己亥披叙位聞書永範實奇共依坊官
賞叙正三位左大弁實綱去年晦參熊野未
還向爰被超越下賜了召在神應欽但坊官

賞異他事也件兩人已兩度活此恩了如何

先例雖存人別此如此為奇々々入道

大納言充賴昨日薨逝云々父納言即同日

也父子同日薨去其契尤可哀事欽

兼充向道明日薨會之參否依取旁不能出

仕夜得減者可參之由答了家盛御子童

四歲叙位上童加階不聞事也

柳少納言源信康面四位希代事也右末終

兩三人皆是才能相與之輩華族英雄之人也信康之為魁首應此撰或非權門非英華每才學每藝能不備一能不舉片善足驚足奇未曾有事也
七日庚子此日白馬壽會也余雖有奏仕之思取惱不快點止了此旨以消息遠博陸給許了不見返事依取旨今日修板不洗手仍倍陪入令極大麻解繩

八日辛丑御拜會初弁諸寺修正初也法皇幸法勝寺給云々大内記充範叙四位而去七日被正位記辭申故云々
九日壬寅自宗家御許去五日叙位奉粗注送之其狀云

戊刻許源大納言參着仗座新大納言
別當 成親御 戶部 親範御 奏刻許殿下令奏
給同四點許頭弁進昇奧座仰叙位召仰

詞

叙位之儀可有先是藏人右少弁辞書

三通

每文被懷中被遷着端坐召官人被

置減次以官人召外記大外記賴業真人

奏進藤突先被仰叙位召仰 不稱唯次

被下辞書被仰、詞今度稍唯退歸不項

而藏人左少弁

兼充

來藤突召諸拜次源

大納言召外記被仰若文如常其後教刻

外記不列立仍何取列年之由被尋戶部

之間持莒文列立幕內其後出仗座下毒

戶列被奏直廬人、從之推右中弁

經房

藏人左右少弁

兼充

取莒文次殿下召執

筆人

御氣

戶部稱唯奏進圓坐先居圓坐

前執筆作法覽十年旁儀存先規欽順而

居火攬其後密退出了不見其後次牙候

也者

又被示送云七日丙并左大將外弁上卿

重盛御無殊奉云々、自今夜企火湯治

十日癸卯行幸料馬送中御内中納言許

依先日被乞也有可騎用之報

十一日甲辰今日旬日也仍修板依取惱

不出庭上於簾中行之但衣冠如恒周書頭

片末十二日乙巳今日有僧事云々周平朝

奈良僧都信圓任大僧都云々

僧正寬讀任法務上坐主明雲蒙輦車宣旨

十三日丙午此日朝覲行幸也下官依取

旁不委仕昨日相觸子細於資賢卿許了午

刻臨幸云々右大将尚依取旁不委仕内白

乘車供奉云々

預翌日雖有可還給之儀尚今夜還御云々

勸賞

從三位奏議藤賴定院

正五位下同公時院實國解子待從也

今年前相國不出仕左相府勤三衣菅役云

今日奉幣帛於神祇官是依取幣祈也内

送神祇大制兼康許也仍無奉幣儀之儀只

致潔存之許也

為向取幣事召秦茂已刻許奏來先身固其

後向取幣事去五日己時今日己任來向共

神事不淨飛致之上巽方神成崇又雲氣相

加云、湯治護身共吉也十九日為減氣之

期云々

此次余向日金神七教方可悼哉否如何

申云更不可忌避但百忌曆文云化一神敬

七人云々固之賴隆真人已下彼家之輩可

可有忌之由災而陰陽道取不用也膏道之

習以新撰陰陽書為規模而金神方忌事不

戴彼事又惣如此之諸忌不可勝計悉忌避
者何方可造作或度人雖有沙汰遂以被奇
了就中上右保憲心晴明之時全無此沙汰
云々今夜女院密有御遠車法性寺御
飛也如例則奉幣訂終宿更對時成也
十四日丁未此日御拜會并諸寺修正結願
也高上皇幸法勝寺云々亦其是處沙汰共
今日又有小僧事云々亦其是處沙汰共

十五日戊申日節供如恒陪膳季長朝臣
下官依形惱不着也

十六日己酉兩下自華光之許示送季長云
有急速宣旨今日依貴布祿近宮參向晚頭
又招合節會内々欲令進如何内々可被討
仰云々者不仰云早且可令進急又為文書
沙汰此間可来由可仰遣者季長示遣此旨
了案入夜華光送宣旨並其下向空頭南西

祭至御言上豊受宮正殿并面宝殿南西
方鞭懸本各一文後落事

仰令勘例

兼先申送云十九日除目以前連之公事指

合射遺取可着十七日政始十八日射礼仍十九日以後

除目三夕日過亦二三日之間可參入云々

者

十七日庚戌召遣賴業外申云今日政始也

仍合與待前部諸部并其儀類事并互委也

不能參入明日可參候云々

十八日辛亥早旦賴業真人參末下給神宮

解狀外官鞭懸木仰可令勘例之由及脱六

位外記進願官帳返給菅了

十九日壬子此日除目初日也執筆左并

云々小章參詣吉田祇園密事也

廿二日甲寅除目入眼也

廿二日乙卯。除日日出後議了云云。披
見聞書左衛門佐平保盛類盛卿叙四品佐
如元云々希異事也。兵部卿從三位信範任
之納言之中其人其多寂末之散三位拜任
如何依女院傍親欽阿式。今日下名也。
亦三日丙辰。今日下名也。
亦四日丁巳見下名。聞書無殊事。
今日兵部卿信範為拜賀來職事也。

一人衣冠申次稱行之由。信範二年直奏女

院御方了。可參詣春日社而依為代
來月七日小童。日相尋在憲朝臣申云。承保二年四月廿三日
日申申代始賀茂行幸二条院。應保二年八月
月廿日甲申代始稻荷祇園行幸。雖有此等
之例。用捨在御定者。尚最前奏詣春日社。撰
用代日之糸。非無事。悼仍殿邊有如此等之

例哉否由尋信範瑯之許返報云知足院殿
御時殊被禁忌於次、度者強不投悻云、
又示合雅賴瑯如余案仍延引了但於次、
度者不可強悻於當社為初度仍取忌避也
廿五日戊午時未時許大夫史隆職宿祿奏
來申云兼先旨可奏會之由依令申取奏也
者是為文書汰汰也晚頭兼先來召前依所
旁亦快不出幕外也兼先來下文書直云

一 遠江國濱石神戶司職事

仰令停止
後成之始

事先度可令明法博士勘申理非由被下宣
旨了而令被改作、糸如何先日兼後返上
之時被下兼負了令被召返款太似輕、以
此旨向兼先申云此事自神宮再三訴申始
依此訴詔祿直等可奏治之由凡聞仍取詮
可隨本宮申請早可改宣下之由被仰下者
也者雖其理不當神宮急速訴申如之御定

有隨不能是非下同并了
又申上文等
一祭主親隆弼申大宮司公俊
祭之時可下向之由事
余云此書去年九月神嘗祭之時并今年元
三等有其汝汰雖先例不詳尚以被物留了
今至此時何及汝汰哉但自官申上書也先
取因白御氣色可隨彼御余者

一官勘申外宮正殿室殿等鞭懸本後落
件文相加外記勘例者仍取覆奏也近代或
且勘例且可行御台之由被仰仍更不覆奏
令勘例一度行御占也但尚有令覆奏之訖
款人只取為不同余向兼光事等
一祭主^己奏洛祓宜等奏上書何比哉御熊野
諸以後款如何兼光申云臨御還向之

斯可上浴之由可仰旨。殿下有ハ氣色仍内御
告親隆躬者也。書奏上書所以此也。然
一七日節會事。中記。宣命。宣命。宣命。宣命。
申云。兼光奏目錄其儀内并為因宣命見奏
等下。啟之比外記。与祿目錄兼光取之進舞
臺。良角奏之其儀大畧同。宣命使作法奏了
返与外記。ハ。献内并之相加。宣命等奏。内云
之仍於祿目錄者。兩度被奏也。兼申内并云。

一抑并官奏目錄事。七日并豐明等許。歎。西宮
取注。豐明北山。取注。白馬也。近代常無此儀
師能範家。資長等奏之人也。兼光為資長之
息父。現存之時。可奏之由。相存歎。左。可奏之
此次和泉舍人事。可奏事由。旨。仰付了。兼光
退起。隆職。兼光。經等。為致文書。沙汰也。小時令
光。經。申云。文書二合。三。兼光。隆職。相共。欲合
目錄之處。文。教。太多。今夜。難。終。其。切。仍。兼光。

隆職相具退出閤合目錄若有相違者可令
申其旨又可書進請文者、仰云合目錄了
可受取也笑而賜預心用致汝汝又何事之
有哉者兼光隆職相共退出、了件文書等事
却了當時不可備汝汝可作官底也而代、
上卿相傳、其政教文數太多、且非、無事之
恐仍奏事由撰下官底也、但此中文書正文
一、兩相文此旨同仰兼光等了申云本主若

尋申者、早可撰下者、於一二擡、當時可有汝
汰文也、仍取、而置也、
於六日己未、自今日、法皇令、始熊野御精進
給建春、內院同、以被奏仕云、
又九日壬戌、奏親朝、臣來密告示云、去比春
日、御社有恠異、件御召下官、歲相當口舌病
事、可享慎之、
又日癸亥、法皇今日、令起給

女院御方有盡御方下官依取勞不快不
委仕皇家卿奏上云々又三位中將被奏云
二月廿七日甲子天晴申刻藏人九女并兼光来余
逢之兼光申書等云々
一宮司公俊祈年祭之時可被下遣事
申云先以祭主申狀内覽之處如下官申忽

不可及汝汰去年事切了重不可奏之由有
御氣色其後去廿七日奏御精進屋付奏經
朝臣外院殿舎為正近宮壞退事奏聞付之
被仰下云公俊事依修造懈怠有其汝汰而
件殿舎等壞退了於之者強不可及始終之
汝汰歎又被行陣定度々經汝汰了尚被召
置其身祢亘等奏治之時可被尋向歎縱雖
可築祈年祭之時可從神事由令申云々此

度被下遣沙汰之時可被召上欵將又不可
被下遣欵此等之間是非左右偏因白相計
可被行者則歸奏殿下申此趣被奏云先
於壞退外院殿舍事者非臨時事正近宮之
時定別人皆存知事也依此事可盡其罪科
者素不可及次等沙汰只可被省其料也而
度々有其沙汰被行仗議隨其狀被宣下了
今更點止之条其理如何又雖有其沙汰被

下遣之条去冬元三之間依申可下向由被
尋先例經沙汰尚被物留了今被下遣之条
看尾不相叶欵愚意之取及如此人上是非
可在勅定者同廿八日雖奏仕不得便宜廿
九日早旦奏御精進屋御幸今日吉々熊野
等相待還御之間為親宗奉行待仰下云
書也親宗別
伺候御精進屋云々
御
宮司公俊申狀如此祈年条之時申可下

向之由當時無指沙汰者被下遣條御還
向之期沙汰出來時可奏洛欵申殿下并
上御可令致其沙汰給者依
院宣批如件
中
謹言
藏人左女并殿
侍之因白殿被申之旨具申侍親宗了還御
之則奏聞歸出仰下云猶今度待下遣乃改

汰之時祗宜相共令奏洛宜欵者而之間本
奉行奏經奏上欵申殿下御返事旨之處答
云以親宗被奏隨御定切了之上奏經不能
奏聞加之公俊無指過怠及大事之沙汰其
不便之由件人内々吹奇事也旁有惇奏達
云八次并勿論焚而御定之上重不能申返
歸奏殿下申此次并之處事躰不稳欵而編
言有限早可下遣之由有御氣色者

下官云只如園白御泊息早可被下知之
此事太見苦事也去年九月神嘗祭之時
雖無先例被物留了其後覆勘使下向之
不時尚可被下遣之由粗雖伺御氣色猶以
被留置又去正月元三之間必可候官中
之由頻以被申仍元三之間官司不候官
中之例仰官令勘申之處重服之輩之外
無其例由勘申而仰云其例雖不相似於
不候逢之系者已無着則仍猶在京可待
祿宜亦奏給之由彼作下度如此事切
申了余無指由緒被下遣之系次第之汝汰
已失首尾如此事君不知食子細傳奏之
人存送理可申汝汰事也未代之事皆以
如此見此由之次序不有之者大事奉行
強辭遁之思太切為之如何
官外記勘申外官鞭懸本按落事

仰令行御上制也。當時風病不快不能出
件文須留蓋也。而當時風病不快不能出
仕仍御白日次若在近日者可催他上御
之由仰會返賜了。刑部省并之間省納非法事
一刑部省并之間省納非法事。申云未內覽奏聞先以祿宜等申狀申殿下
之處可向者之由有仰仍相尋之處申狀如
此者

余云早可內覽奏聞抑此申狀之中長治年
中祭主親定弼已上致贖銅并皆以色代并
之彼例可注申之由可被仰祭主弼欽旨令
申願雖知說事理可契欽只者陳戶旨如此
此事可勘申先例之由可被仰下欽者
一祈年穀奉幣事。申云十八日也。蕭克奉行之下官可奏勸欽
如何

余云先可被申左大臣如此事自上賜可催
也隨當時有所勞隨彼左右重可告示其時
可申左右者
下官申上卿辭退再矣治事下
申云奏事由之處仰云於上卿事者早可令
矣者
此上卿事有忌付內外過失雖迨忌頑

事之性不足器量仍度之固辭尚以無許客
是又可為無緣之者所後致左府左大將
等內之被申入于凡不被仰云如何為之
下官尋問云神宮文事下官底請文早可進
于今遲之如何
申云今日奏上之次可持奏由相存尋隆職
之處未汝汰畢由令申仍且所悉落也未回
日大原野祭奉行其後五六日之間可持奏

者去歲復奏書沈英越再改申名似屬詳盡
又向饗庭御厨事如何外其禮亦與去年同
申云去年仲春經奏了未彼仰左右元忠已
交了云々者所詳述再矣治事
此後皆談雜事退出事不詳述請者不可
二日乙丑中御門中納言被來言談之次語
云去十六日節會內弁左大將兩儀之間每
事無其礼云々內弁奏上民間依無雨路隨

身持笠外弁奏別云時雨止仍不用笠云々
內弁奏宜命見奏了復坐之時忘却伴文本
欲着坐之間覺悟更下殿召之云々又去七
日內弁同左將軍也而入御之時內取御飯
即居坐不待取壘云々此事不定也云又供
御膳之間入御內弁被仰來女等云去三篇
者雖入御可供之一獻已下不可供云々
契而糸女等遂電不供三篇云々又御膳遲

此之間內弁仰新宰相賴定被催之而賴定
敢不聞以不催之云云此事未曾有也縱內
弁雖行非例事弁不傳深更不可為參議之
失錯事也未代事下不從上每事如此况無
權之上卿可用心事也賴定之取存御膳
者藏人方汝汰也何被催仰參議早云云送
理雖可獎似守株內膳則當公卿參候之時
下殿催之不候之時內弁仰參議催之古未

之流例也或又內弁直尋催職吏賴定偏守
此儀不知彼說也左相府被執仰職事之詭
云云受彼訛諫致
又被語云除目竟夜莒文之外記不足仍外
記史生可取之由諸卿相議被仰之
上 弼 斗 條 大 綱 言
而人外記の 梗業真人申云外記不足之時史
取之定事也史生者依有取旁不能到立
云々大略取存申件役史生之中御官取之

史生勤之自余之者先例不從此彼
上卿
彼尋史大夫史隆職宿稱申云初申兩夜史
勤代官了先例史生為外記之代官不可勝
許史生不假之時史勤之希事也雖焚後司
御定於二夕夜役之了至于今夜力不及史
生乍候道避大無其謂云々仍上卿并藏人
并第先被申執柄云々被仰云史生慍可罷
寄若不勤仕者重可有勤當者上卿召大夫

記賴業冬、議被仰此旨而尚申無術之由

上卿重又被申幸由于時因白大怒仰頭并
史生被下陣爰隆職訴成實史勤此役云々
賴業解退理運之役頗損面目云々人人不
為可歎者此事又賴業申狀似爭一階又內
并之間有被向幸幸少々示了數刻之後退
出
三日丙寅自源納言之許送大間抄一卷

四日丁卯此日大原野祭也上卿邦細御弁

兼光イハク兼光下官奉幣如恒陪膳季長朝臣奉

雜色于異姓之者取幣奉尋先例之處其數行職事家奉幣取

不可勝計仍取用也於奉行陪膳者不撰姓

事也向其社方奉拜如恒隨身一人謁冠帶

盃伺候如恒新嘉高太安勢處於時或人

五日戊辰或人云明日於內裏可有盡况仰

云々

六日己巳本第日泰山府君祭也精進部狀

如着如恒云々

七日庚午申刻許源中納言雅賴來良久談

結深更歸來了此次被相語云去元日節會

內弁左大臣一献已前早出弟二人皇后權

大夫定房下殿押笏祇行雜事而不可押笏

紙之由有傍誰之人太安其謂康治之比宗

治左府早出之時中院入返押笏幣行之謬

誰太無術之由乞辭陶云々此事舍筆之押
笏紙非誰事欵又二獻已後三獻可被行之
由讓次人案着仗座見々奏奏聞之後復座
不被行三獻云復實房卿云無內并行三獻
事何年例哉者此事太不當假內并行雖存失
儀依其讓被行三獻何事之有哉何况略事
之時三獻以前奏見奏常例也云々舍筆之
三獻以前奏見奏等例凡不覺悟頗以早速

欵先日三番互相被讓得內并之由第先是
相語已例事欵是則以定房議雅賴取談也
後聞實房卿在座云此事見上御門右府
記云々三獻讓次人見々奏事也
又除目交等多以令談其次云西宮文章生
外國之取有云二度掾三度双書依不重尋
師元朝臣之處吾云之章生外國 戶秩
滿之後依散位之次身任京官叙爵也而解

退叙爵之輩自散位又是外國謂之二度操
云々於三度分者師元之々各旨不分明云
八日辛未今日祭遣春幣如恒陪膳季長日
朝臣奉行賴高陰陽師權物濟憲朝臣也
九日壬申今日春日祭也又太神宮御祭
也沐浴解除如恒
十日癸酉己母遠忌也布施取等遣法性寺
堂如恒不從神事佛莫定事也

十一日甲戌依旬日沐浴解除陰陽師周平

也作事了地令占吉凶一二糸萬里小

踏當時領二土御門高倉土御門看院御

可隆卿後家部以今月五日酉時令占之一不

吉相傳之由也又奉茂來同向之占趣同事

也此外在憲朝臣時晴濟憲等之許以占取

向遣之在憲濟憲等共以二為吉時晴獨占

一不宜二不吉云々四人為吉二一人為不

吉於一者五人皆為不吉仍雖欲相傳邦綱
珣有申事仍不遂也

十四日丁丑女房俄損心地仍取人終誦經

亥時許事也則復尋常了

十五日丙寅依昨日召泰茂來令下華無殊

咎云云又五輪房法印來令護身舍相達雖

神事於他取不可憚由華康所申也加之先

如此云云自去九日為送犯土渡居賴輔

朝臣南直序也但護身之時尚渡別棟坐也

此日祈年穀奉幣定也上珣左大臣弁兼光

云云今夜以泰茂為女房令供土公祭

十八日辛巳此日祈年穀奉幣也上珣左大

臣

十九日壬午此日乙童

生年
五歲

參春日社密儀

也行賴感房

貞後

信光

賴高

藤氏
職事

取也帝等騎馬在車後此外侍亦人乳人車一

兩也。女房再祖母尼上相具也。則以件人車
令奏也。宜取松殿。兼日相觸僧。都仍借請被
借与也。件人南都事有相違等。一乘院依為
法皇御領也。仍儲事亦不相示。竹林院禪師
寬乘致其沙汰也。自陸地奏也。卯刻出京申
刻着宮取東燭。黍社其間甚雨。並便宜云々
早放車。早之如恒賴高着衣冠。取幣神主時
盛申祝詞云々。次奏若宮。預申祝云々。各給

大祓今日。故廢御忌日也。於女院御堂女院
皇后宮下。官三人佛事一度懸。並有供養如
去年。亦云々。其言。雖云。亦云々。
次日。奏未今日。物詣之人。歸洛辰刻。參南
圓堂。東大寺等云々。午正中出。奈良。秉燭入
洛。今夜歸宅。言云々。其言。雖云。亦云々。
廿一日。甲申。依犯土。向隨身。取忌之。沐浴解
除如例。止。其言。雖云。亦云々。

廿二日乙酉昨日物忌也忌出如昨日
廿三日丙戌酉刻許左火弁兼先兼先日取
下官底之神宮文書請文持兼先依持兼
不書劍請文仍尚書如可送之由尔仰之明
日可書進由令申又有令下之文等
一官察石申外官鞭懸木板落事
官下申云依神事違例不信不津聚致歎
章石申云公家御藥恠取病事件御卜者

四去十一日新大納言實國弼奏行云下
官依故障也
仰任御石趣宣令致祈請
一神祇權火祐大中臣為定覆勘言上正六
位上大中臣清定終造神服麻兩枚殿舎
夏
仰令候
一同注進言上外官馬斃穢之間科按之輩

夏... 仰祿宜一人令科稔粒殆最多他祿宜等若
不委會欵有何故障嗣怠長番哉宜令并子
細... 已上三ヶ奉昂返下... 兼先了...
... 仰詞即詞即先雅注送云々
此次下官問兼先云刑部省鑛銅之間事如
何兼先申云可向祭主之由有仰非宣旨只

以消息内々可尋向也者...
兼先語事亦...
一祈年穀奉幣去十五日定十八日可殺遣
而依平野社穢氣延引廿五日定廿八日可
被殺遣土御左大臣云々...
一法比依神宮恠異有御卜而無御奏陣依
不重問長方朝臣也件人奉行之處兼御矣治
之申由申殿下之處可催他上御之由有仰仍

取催實房弼也
余素此夏被置神宮上弼尚來解隨處分
可催他人也不肯上弼於事如此長方之
取行恠之奇也為之如何
一昨禁中有連句永範弼後經朝臣
通親朝臣隆房朝臣親宗八弟光等
候之於御前有此事尹範藏又批筆云云
字以余韻云云無與云云

下去年元日節會在大臣退出三糸面相受取
內弁而之間皇后丈夫候坐仍被行內弁云
云此夏太不重乍置上賜不可被讀下賜兼
光聞誤欵不重人又云三献以前被見
奏等立樂已欲點止仍頼業等申行令行立
樂了於三献者無內弁行三献之例不見之
由實房弼批之仍內弁歸着之後被向實房
實房答此旨定房不請頗有論云云

余向兼先事等

一 女院御領舟木庄役夫工事如何

申云今朝相逢成光於田教六十町者可海

可當之由令申合了成光兼諾了云々

一 女院御方殿上人世間役事

申云忽可被催仕世間之役之儀不候只外

託知所人殿上人可催降之故云々

小時兼光退出了云々

廿四日丁亥 奏女院御方逢公彥法印上

皇命夜令入浴給云々

廿五日戊子入夜奏院女院御方女房相逢

神官上御事解退之趣粗令申了又明日矣

治之由同令申了矣治之候御熊野詣以前

令申了而每日次之間示令列也欲奏内逢

之間内裏自去夜有七次日穢云々 具 五躰不

仍不奏歸家了

廿六日己丑施藥院使丹波憲基來加矣治
寸余所也今日先十九所矣了
廿七日庚寅今日依血忘日不矣也自今

夜中書所始茶師供法印公葬也

有八日辛卯又加矣治今朝第元神

宮文事下宮底之隆職請文進上之由消息

書進之今日憲基來矣治了依為恒事只賜

天皇御衣也

