

明月記補正

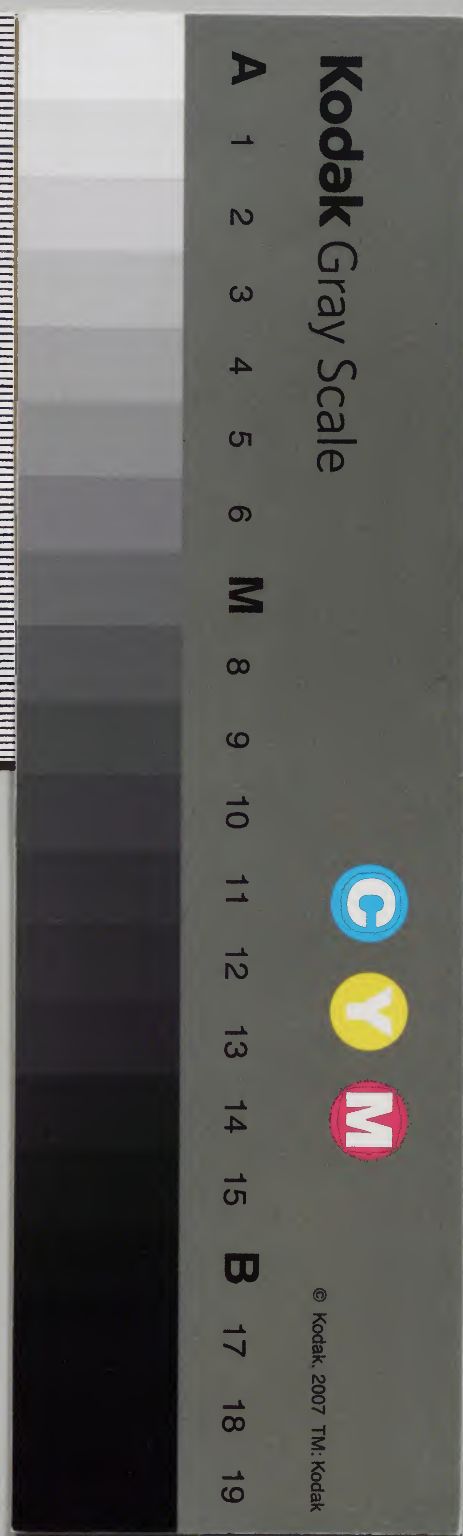
十六
箱
嘉禄三
自十極

八	六	〇	二	和書門
二	一	九	三	類
〇	三	三	二	冊架函號類

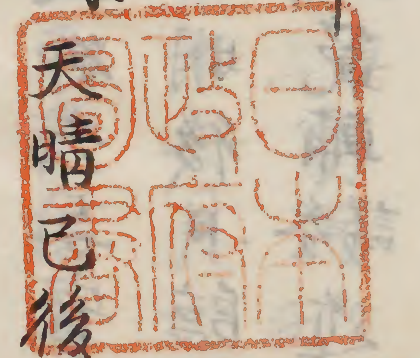
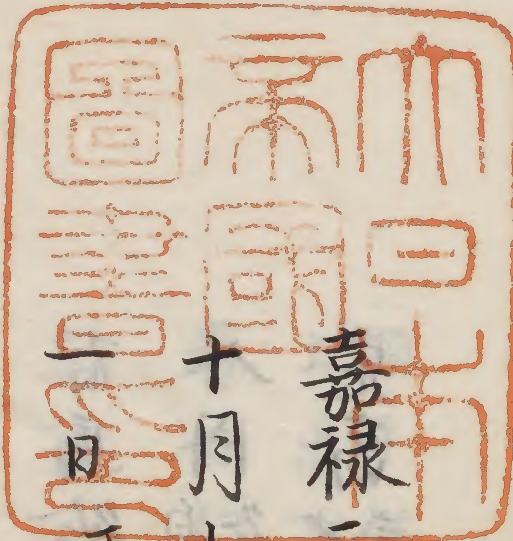
六	一	函	二	四	架	冊	號	類	和書
八	六	〇	二	二	〇	二	二	二	

(六十才)

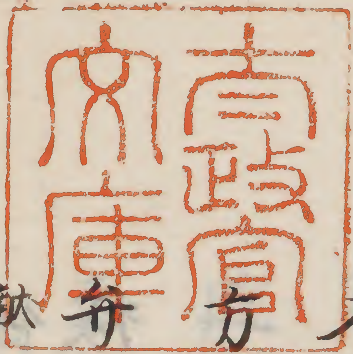
内閣文庫	
番號	和 8602
冊數	20 (16)
函號	161 140



糊などで貼り付けられている部分がめくれない箇所あり



明治九年購求



朝自相門右衛門尉來令堀東方竹有命
 入夜傳聞子座權大納言實親卿中納言通
 方卿參議伊平為家卿權弁有親右少
 弁親俊右少弁為經少納言為總著座言少初納
 猷右少二孟留參議座三猷之後百侍從猷二

之後目六給權奇云云老眼雖淚氣湯猶不

減二日終夜今朝雨降終日陰細雨

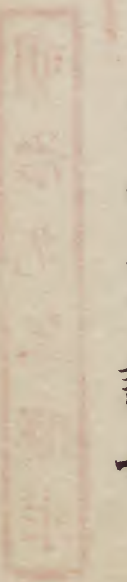
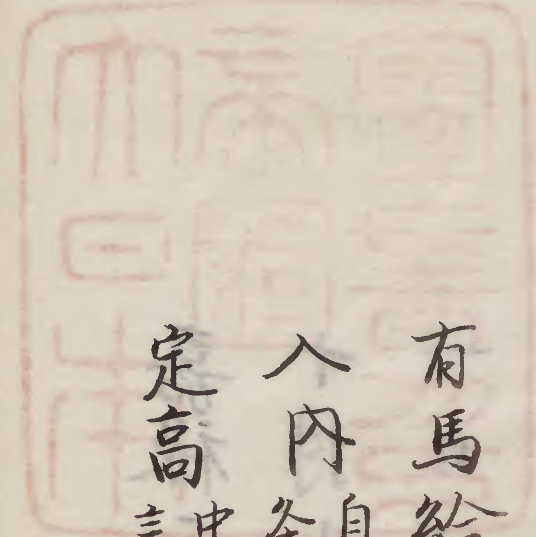
間降及日入陽景見

父宰相來相府御膝有增來十四日下向于

有馬給又御共与實經少將參明日中宮御

入內自六明後日臨時除目獻五節舞姬人

定高中納範輔參近江顯平云忠房卿依造



顯平候之其參河七条院御分御老

春日行幸十二月一日云云

三日去夜猶雨降朝風拂雲入夜又甚雨

定納言消息風流擲事蒙昧倦隨不領狀

宰相三郎夏秋其身不同無隙今日百日食餅云云

戌時許佛師奉渡文殊像依吉日最初雖

示今日由日來懈緩忘却已以魚食雖懈怠

先奉安室中奉礼拜即沐浴

高

行啓内府車家良盛兼基良經高爲家基輔

後卿資季  無諸衛出車三一人氏

通方成實車

四日 遲明雨止

奉拜文殊委奉見多年宿願適成就又法華

經金光明經料紙色紙預經師令打目病猶

無減已盲目欵夜深宿于北小路小屋夜半

西方 一町之 群盜入 斬云 騷動聲近聞 每夜事欵

曉鐘之後飯序

五日 辛亥 天晴未後陰

已時許見聞書

神祇 二人 權大納言實宣

參議賴隆 左中弁有親

右中弁親俊 權右中弁爲經

左少弁時兼 右少弁光俊 兼

中務丞 三人 内舍人 一人

監物 二人

縫殿助 一人

式部大丞 一人

小丞 二人

兵部 一人

刑部 八人

木工 二人

彈正忠 一人

修理大夫基定 年五十七

少進 一人

勘解由次官平經氏 兼

伊勢守藤資廣

伊予卿尾張權守平盛尚 但可成功

公賴甲斐 藤家國

近江 源清兼

美乃 藤清成

賴隆信濃 有親弁

信忠

出雲

平有時

忠房卿備後

中師季 兼作外記廳云

經高卿安木

藤惟兼

筑前

藤家賢

親定替豐後

橋助村

薩摩 橋公業

對馬

藤島清

左少將親保

將監

十一人

右少將伊成 年三十二

源顯定

將監 八人

左門

十人

右門 八人

左兵

十人

右兵

九人

右馬

六人

右馬

五人

從四位下親後

藤宗綱

大中臣隆時

定繼

賀茂兼宣

正五位下定雅

從五位下平光衡

大中臣宗經

橘助村

藏人頭親長

五位藏人範賴

六日

曉雨止朝天陰未時晴

為見故禪門之造佛向清水谷旧宅非幾年

紀木老屋旧寂寥之闲庭令痛心即飯來後

式賢來談月前退飯宰相參宣秋門院

府右

高實定高為家

知家卿

隆範

重長

信實能忠資季

能定忠隆

長朝奉行

七日 天晴霜凝

斜陽從暮殘氣漸衰北山月忌

無殊人云

八日 天晴晝陰

午時許宰相來信盛愁鬱辞雨職

云云是又僻案必定

被^云定高卿又辭^云紉言^云奉之^云退^云頤^云輕^云之^云歛^云詩
皆不許

九日朝雲漸晴入夜時雨無程晴

未時參室町殿存外平相公參會暫清談^修

大夫^{在座}參御前程^{不經}令渡九条殿給^{北門}御車^簾出

御之後還出猶三人言談之後相公退出之

後退出今日以左衛門依信時^束被遣東寺

長者僧正許右大臣御方吉事帶護身^云

又御被始歛次詣今出門^{此三四日}此間土

御門中納言^方被來會聊言談同時依無心

退飯之間只今被坐他^云又參前^云齋宮

伯卿^宅即飯宅之後雨降

十日天晴風慘烈

日入以後詣今出川奉謁膝事雖有馬湯定

難得減歛是只依老漸^々衰歛但小瘡又難

治仍取^下向也膝間由膝足疾雖聞有驗養

作國非可下凡世間極無益只有隱居之志
付視聽可痛哭事多者欵平相公伊賀國可
領兩上皇御時各被下宣旨知行近日自比
白河院欲被奪取候于持佛堂小法師雖申
入無許容重可申又或淨侶偏愛者女色云云
十一日霜凝天晴水盡凍甚寒
法眼過談自七条院拂棚風謝遣之後申時
許參前殿見參氣時道一昨日依所勞

增行吉田宅由匠作語之今日尋申取勞事
間仰云一昨日朝行吉田久死去了兼驚無
極年六十八予二兄女院此殿大略一身奉行
於事違乱候欵由申之仰每事散々如失于
臂者十余年之間水魚之交同僚之好悲歎
銘肝芝焚蕙歎之謂欵申兼雜事兼月退出
參前齋宮謁昔齋宮好子少將禪尼覺朝僧正妹
三位中將實有御外祖母也互陳懷旧之思

淚濕袖往事眇范徐摧肝膽寒月過午退出

十二日 天晴風寒

洗髮之間猷僧都來臨不能謁入夜宰相來

為申暇明曉下向一定 出京淨修理亮時氏

參內裏引送馬一疋云云可謂面目

中納言依重示童如柏袴領狀又藏部濃袴

四具右大奇布百段依示送領狀者

十三日 天晴陰

日來給置源氏二部返上于室町殿 以家本

用捨申物詣由私本一帙 二笥同進之夕僧都

又來談宇治供僧不可兼由被仰切了又語

云湯山辺赤斑瘡盛真僧正御房 院常任昨日

飯浴給御共童部 廻雪三人重惱煩多云云

聞驚無極旅宿之間不審不可云盡此兩夜

予如赴他界先年疱瘡兩息又同極以怖畏

無由供奉歛只可仰冥助

十四日 庚申 天晴

天曙出蓬門乘車參詣已終着宿所成茂約束取有障事

儲遍津伊殿云慙入是備供御之所也甚

有思臨秉燭時奉幣飯入宿所之後前右府

乘參著十禪師彼岸所日被七ヶ今夜被奉

幣被著淨衣良家子一人又六条宮旧室入

指出廊通夜云夜深入夏堂北廂通夜此

任尊法眼造所也於此同依思令改宿取京相觸便宜殊神妙

十五日 朝陰已後微雨漸密終日不休入夜如淚

懺法訖參二宮以下坂口伏礼退下今日依

雨煩不出門戶先者依思人嘲畫不光盛卿

妻過門前孫男前行少將入道退紅仕丁捧

幣共人等在輿後偏如諸院密儀御幸百日

依甚雨不宮廻我始參通夜之間腹痛病更祭

難堪丑時退下

十六日 朝小雨天間晴陰雲未散

午時許狂女剪垣外木不知名衆徒咎之云云

以宮侍法師路頭木不可剪早可植替由示

送仍示後僧都忽掘送鷄冠木高於本木感悅令

栽之又相副日入以後宮廻退飯之間於鳥

居下逢前中納言成教互雖不隱又不言談遠

過了光盛卿今朝宮廻云云常參之人集會

之盛甚晴也子時參通夜之暇之後納言奉

幣具子息四人童一人即坐庭上通夜每度

如此云云子息乍座不休息六歲童同云云

十七日欠日重曉大風曙止朝陰前納言相令

懺法訖退下未時許後範僧都被過談往事

懷旧等自然移時刻日入退飯月出雲暗之

間宮廻子時參通夜懺法之間時雨急降聊

休止程退下後又甚雨

十八日朝天晴前納言相令

短晷空暮前納言音信此卿參篋之間丑時

連曙雨夜取笠少年子息每夜奉幣之後坐庭

又皆悉在傍信力實勝人右府參籠之間不

上格子

猶不被同遣戶平二位每朝宮廻通夜

夜不捕二棟人前內府女往年乘旧輿足夫

二人昇之他所從無淨衣小冠一人相從昇居

次寄廊小冠居緣上直下前黃門同明雖無

障子其躰露頭欵輿昇之躰甚不便

益事人心々依徒然記之

昏黑宮廻丑始參通夜八點

十九日曉時雨朝晴懺法訖退下日入以後宮廻訖前納言昨今

音信依往事之戀慕向彼宿所二宮彼相互

迷當社之信心又談旧年之視聽之間自然

移漏退飯子時參通夜

廿日曉月清明朝天遠晴

懺法訖退下未時許向後僧都房良久清談

親成宿祢尋來圓長僧正逝去二位妻室輕

服曉更出京云云奉拜先師御影懷旧之思

拭淚黃昏飯不入宿取奉幣忠成時雨同落

送使者忠二品宿取日來雖期此次不得又

副使者被示又答之子始通夜

廿一日 曉月晴陰

懺法訖錫杖退下不經程乘車飯京於四

御升河原天曙飯序之間時雨灑同青侍說

云昨日自園白殿御教書到來申物請明且

飯京由了云云極以不審依日次宜午時許

始寫經金光中宮權大夫消息到來非奉

表書只書名字

指事不候之間久不令申何事候哉抑令辭

戶部給令申一級給之欵其儀未被變候哉

如何內之御不審問令尋申候也且此樣侍

從宰相殿御物語候才忍々謹言

十月廿日

盛氣

民部卿殿

封之無礼紙立文也

依老病無隙候自然懈怠不啓案内罷民部

卿申一級取望懇切候於今者蒙昧有君七
候如傍輩上下簡事不存知候只叙一級可
爲現當之名聞思給候凡人不能納言叙正
二位參議師成卿散時于延久五年四月廿日
正二位年六十五其例候歛年齡雖相過候
聖代之德政取仰皇恩候也便宜之時洩
御披露候哉定家謹言

十月廿一日

民部卿定家

請文

加礼紙表書之民部卿

日來有指祈請旨今生相待事

貴人御事也

存命

之間遂不可奉見者速蒙其告早遂素懷七

今日宜無其告鬱々飯浴今日此狀到來若

是可擬冥告歛相扶筋力參室町殿二通

返事案

經御覽了黃昏飯序去年歲末此事示伴宰

相忌而不申由祢之心中雖有其恨是知不

可被許分限歛云而無益其後不出言外官

除目時可申欵之由問之兩卿加階位叙之後
甚無詮於今不可申由答之而此狀到來頗
不得心若依不許示忌由欵今又此官公用
出來欵爲被遷見任人被求爾欵太以不審
但若許者本意相違之後更雖無氣味爲向
後嬰兒又非無其要猶一得之內欵被仰旨
又同愚案
廿二日 天晴陰終夜風雨

閉門寫經之間已時許前殿仰無相違之条
神妙者不知除目之間申請用書

中宮權少進藤業茂 治部卿親長頭

民部卿公長散三位任此官

左衛門尉藤康職御初 藤盛高初裔官

右衛門尉藤時綱東大寺七

左兵衛尉藤重忠臨時 藤爲實功

嘉祿三年十月廿二日

正二位定家

辭氏部卿叙之

正二位者人臣之

極位也不逢乱世者爭叙之哉可謂身上之

得分否希代之珍事也心中甚自愛以書狀

畏申之由示中宮權大夫有返事顯平一經

通中納言好不要由送賀札終日寫經夕終

第一卷

廿三日 朝天漸晴

未時覺法眼來談先是猷圓僧都定修等來退飯之後參

室町殿見參入夜退出

昨日登山參僧正御房下山云

廿四日 天晴

終日寫經信實一來談戶部不知辭事不見哥也隔物

言談加賀前司春光來門前音信以人示指

日念誦由示位田省府事令見一日聞云了

日入以後任心房入坐受戒曉鐘之程宰相

書狀只今無為飯着大臣殿同還給了云經

廻云路次無為無事者飲悅無極

廿五日

天晴

終日寫經終第三卷久宰相來昨朝天明後
出山著水田之間鳥飼左馬寮後院鳥羽繩
手行事等數多人數計會忽被引繩平之間
亥時許著水無瀨殿於又被上赤江月不出
以前自赤江乘輿給曉鐘谷飯家前宰相清
水少將等
也權侍醫申終許有長——來門前依寫經
經長供奉暇惜祢他行由了

廿六日

壬申

朝天晴申始許西風吹

雨猛烈
夕陽晴

終日寫經閉門戶祢他行由有長——又來
祢御使并藤左馬權頭長細來云云各答他
行由戌時許奉書終第四卷自幕府被送自
草願文來月百
佛事云云乞申感歎之由實以優也
廿七日
天晴
寫經直付字等今日終功了信濃千田郷廳
宮今日成送之月來遲引甚懈怠存外事也

即付有長——進之了及日入中將有教——

被過訪次參內之清談良久昏黑退飯一日故

源大綱言法事取中門廊壁下敷紫緣為殿

上人座妻戶內長押上有公卿座可然於彼

定有所見於但平生時此所為殿上人座云云

被直下頗無便宜於答不知由了后宮殿

上以下闕自家公卿座皆末座有紫端祢殿

上人料欵其日通方卿在座師季——以覺

朝僧正曼陀羅供翌日祢正日又招請不向

又其翌日土御門大綱言以寢殿為堂父公

忌日修八講殿上人座對代長押上高麗疊

彼是不同如何五節可出仕事等被示合

薄色衣重白衣白草衣

如何答何事在半由

後日申殿下一上以下家殿上人公卿同長

押殿上人用紫端撰祿以後以長押下為殿

上人座也

廿八日晴天晴

未時許定修來日入之程飯入夜宰相來昨日參殿下并內裏之次畏申加階之由各申之不知行幸之間今夕御方違依無人內之被仰別當可參由被仰之間俄供奉召仰中宮權大夫近日上卿只一人勤仕是別當侍從右大弁宮內卿宣經又依闕如行之不供奉賴隆馬副具之右將宗平資季右親氏賴氏實直兼申請不供奉還御忠弘法師此四五日

又赤班瘡耻而秘之云云今日殊危急之由聞之匪直也事欵

元九月乙亥晦天顏快晴霜如雪

不知僧事送書法眼許之處返事副聞書

權少僧都定季先朝將軍御子云玆祚

權律師快全張明驗者實位藏高慈曉道成

法印覺寬公全法眼泰兼公真

嘉祿三年十月廿八日

上卿中宮權大夫職事頭治部 弁方中
未一點參室町殿見參之後詣今出川又奉
謁日之間秉燭以後南方有火人云冷泉
方欵即退出先向入道法師宅病只同事云
兒子等付減次詣右幕下亭於東面被見火
三条白即被謁法印同坐言談及和漢之故
事夜半飯宅 廣隆寺宮僧都園東議定事
切以小取三ヶ所被宛存命可居洛外由示送

其取猶以地頭可守讓于定毫之取帶不許
仁和寺親王御室御取之可知給廣隆寺別
寺務更是東大寺東南院定範以定毫威被
無例云云領知之會替脩明門院御腫物御止藥
欵又令腫給仍于今被付大黃不及陰明已
得減給驗者寬快勸賞快全是也云云泰乘
者泰家妙香院子鳥島業以養諸
十一月大

一日丙子朝霧不見咫尺之草樹天晴

未時許參權大納言殿大宮北邊見參臨昏退出

二日天晴陰

短晷空暮夜風慘烈曉鐘之程南方有火風大

吐如一時許不滅推之群盜放火歎其後寒風如經年

三日朝天晴漸河陰

夜火七条殿北町云云不寒風殊烈不出戶

四日河寒晴陰

未時許參室町殿右大臣殿仰云明日欲着

陣輕服後聞春日行幸定由延引之上卿大納言忠

房宰相伊平有親云云家卿參付親房

申宜秋門院御領事等御使資經卿申聚洛

院僧正御返事菩提院領事各退出之後予

飯序

五日晴陰同昨日

宰相有惱氣流布事始歎禪尼被向其所夕飯無

殊事慎寒氣只以輕勃爲望者也近日下民
之中依此事終命者不可勝計云云
鴨權祿宜關東不快者資通依此事死去云云
六日霜凝天晴
申時許參室町殿右大臣殿見參行兼明曉
下向關東之間殿下不出御親房一語
云行幸定延引了親長書御教書進上二位
大納言殿被返又奉已三四度之後前日夕

書改表書家人其時有返書依有取勞不能
奉行之狀如件當日朝內覽其請文之間
依無上卿延引異姓人不可行此貴種皆不
被出仕仍可催實親家嗣兩卿云云亥時許
入月未行兵部宿取昆沙門言談近日民家等
群盜比屋公行依有怖畏自畫止之雖無心
不眩而聞曉鐘飯序談往事密事等父卿取
御倉得之名簿未失置賀茂
辺云云

七日中十月 霜結霧深

朝沐浴今日寬治大納言殿御忌日也故精

進申時許詣住心房受戒象燭以後飯

伊輔卿女卿二位局 稱御方 權勢之時知音一分也

去夏音信存現存由之処九月逝去以持佛

并小田園讓与之由被語浮生無常忽催悲

哀之心近年有小恩領參宣陽門院由去夏

示送之年四十 七云云 曉鐘以後南隣梅忠社北 群盜入

云云 近日無間新云云

八日 癸未 朝霧陽景又晴陰晝適風靜晴

申時許自僧正御房院常住 給黃班牛雖先尋常也

昏乘之出門飯入今日依有取思奉書始地

藏十輪經枚十 聊奉小雜菜等於住心房加薪

宰相有樣同事云云 下人等說公家后宮此

事有御惱氣漸御減云云 夜半許又北方有

呼聲京中近日 仍近土不 闕夜云無 給家何日哉

九日甲申天晴無霜已後大風河寒

今日又雖曰御忌日依春日祭不念誦

春日祭使少將伊成除目任右忽被渡下勤

仕云云是又他將不勤欵弁藏人弁光俊

申時許前殿仰依神事在西亭來弁即參入

節會習礼有其志依寒風思止了入夜退出

十日初雪僅積朝天晴

定修妙香院御共登山借宰相僅出由聞之

申始許參一条殿西亭於南面內弁御習礼始

間也以二棟代屋為陣座職事仰內弁時東

面仁令坐向給外任奏披御覽之時礼紙莒

底仁半折天押敷天文取天披見卷之次

卷礼紙置之把笏目外記退召官人召職事

謝座向西揖向乾左右各二拜先突右膝次

向同方揖了三四步乾仁進天次第仁右仁

步廻令練返給次第事大略如例雖有下臈

猶可仕大弁之由被仰 宣命見奏返給時
必見文教若落失之重進物所御厨子所一
度仁被尋之小忌臺盤下大宮座北仁移
也一度仁被仰之咆卷ハアワモノ被催
白キ黒キ別々仁被仰大哥別當即時先把
笏起奏之中宮權大夫藤原朝臣召ム召大
弁詞大トモヒノワカサノ藤原朝臣召中
將詞左ノ千カク一モリカサノ藤原朝臣

微音不聞分程仁天大略事如此宰相ヲ召
以氣色可觸其人仕始御酒
勅使之時外弁上仁宰相座誰々止回其人
答詞ハ只如常名称平宰相左宰相中將侍從宰相
左大弁入御之間即退出去夜博陸殿下
以使者被申左府日來存御風由之処御惱
之躰已赤斑瘡也公卿勅使春日行幸今年
可延引欵者於御減以後勅使猶被祭遣
於行幸可延引欵由被申云云宰相今
日殊有惱氣由聞之出之間辛苦欵地躰又

咳病極重

云云

十日

霜結天晴薄霧

宰相去夜殊重頻反吐今朝多出由聞之予

昔安元二年二月赤同三年二三月之間肥

共如赴他界飽瘡以後雖蘓生諸根多缺身

躰如無其後五十年存外壽考至于今非尋

常身依此事尤恐思之処果又如此猶以怖

畏夕長延入道來談

十二日

天晴

今日又寫經夕終一卷又第五卷三枚未時

許焉落物骨令見大骨仍令取奇令立穢筒

五躰不具近日東北院邊穢物如山云依近有

此事欵宰相今日頗宜云

十三日

霜凝天晴

雜人說土御門綱言室一条禪門女逝去云

赤班瘡邪氣相下人等今月以後死亡不知

数

云云

内藏頭音信帳臺出御不可候五節取若存
取存事欵依穢氣以盛宣示返事出仕之間
不見及之間不存其儀殿近定其沙汰候欵
由也

十四日

己丑

朝天陰夜月清明

帳臺出御無之例中右記元永二年

御物忌舞姫參

上其年之儀不注之保安元年

園白殿被内止内覽

裏無遊真

中宮人真

此外年々嬾而不能引見

吉富公卿勅使切有官使來責之由昨日入

道法師愁恫今日職事奉書國司請文恩免

狀送之

兼日不沙汰之取致欵

十五日

庚寅

天晴風靜

自早旦及夜景写經

終第卷五

扶七旬之老病徒

卧寒窓寅夜明月無片雲獨思渺茫乍生如

七

十六日 天晴

未時許長延入道來談稱遁世身不忌穢十
九日可下向云云宰相公音信節會無出仕
參議由被催云云長延云神宮祢宣本六人
也崇德院御時加補七人一祢宣氏良懇切
奉申子息之間承久二年被加八人今案此
加補充不可有勅許事欵者予又思之公
卿加任又必有不吉事欵向後可有斟酌

四位大外記又師元師重只二人也二条院
并承久朝也近年神宮事詮分無御成敗云云
可忍事欵不聞世事每夜明月動老病之
心此家少年此中句以後又悉病惱老者又
相交云云
宰相猶不快云云

十七日壬辰天晴辰時河陰秉燭雨夜月明
今日北山被滿百日結緣經盡羨云云金銀
之外無他云云宰相分法師品塲上下裏金鑄

塲内銀表紙展銀其内畫繪高倉殿只外題

表帛竹透銀塗金恒事玉紐青水精軸銀捧物

紫錦被物赤錦草衣又副錦絹褱云云是過

差之至極欵之儀欵受生於濁世雖交過

差之時儀其前鋒之所作貧老之品不好也

以無殊耻可足哉後聞親尊捧物羨精好

絹十疋入錦莒云云臨時佛事二座北政所

之後有此事及夜景人々分散云云平宰相

公俊三位在其座云云今年五節畫出仕

人加職事十一人其中雅亞相尊少將初出

範光卿外孫公卿勅使春日行幸十二月皆

專修若右今年被遂上卿忠房大納言勤仕禪岡知行

筑前國近江不宛付給之間無出仕之計云云

少將定平資雅言過分府以中宮權大夫被申

殿下我依苦心頻申止之由語于資雅三位

奉怨左府之間左府負無實由被申新殿下

禪岡近衛聞驚給依此事被召知行小取殿下

猶無別勸氣云云

十八日 自朝天陔河寒陽景時々見

定倭妹青女流布病殊重云云非人重病不

似涯分在巽小屋蓬屋雜人等次勞勤之已無被

仕者云云

十九日 朝天河陔

午時參大綱言殿即見參一時許之後人々

出來信實一家長一忠倫一
依有望氣
予百之

賴氏少將一後參 康綱清定在長押下始連哥

三代集作者名加文字在三字物各賦之甚

被置懸物令悅目手鞠 五節櫛 枕 燒石 墨筆 檀紙每勺

置之時綱置御前 月昇事了退出非無真

信實一語事近日壯年人大略病不出仕

五節出衣出仕人十二人之中直衣資季有

季資力行事此人々資信侍雅亞相此外不兩次官等

衣冠小男童長等也

淵醉宮中公卿左内府家良卿經通卿國通卿

盛兼卿隆範隆親時賢皆直衣大臣立舞時賢

キコフ頭中將雖步善惡不舞公卿咳壘偏有

嘲弄云云親長教反乱舞公卿頻被催之間

資季令祖直衣左袖左右共落臨時祭使侍

從能忠日吉使基定紅衣出伊成被免

五節出仕勤春日使由祢之夜々出哥舞人

今三人闕如云云陪從無一人一人死去自多ハ兄弟也

加陪從家長卿吹笛之由陪從等頻申依不
習回辭由祢之

九日 天沔陰臨昏飛雪

未時許參室所殿知家三位參會近日寓直

宜秋門院九奈占宿取御座事等連々被申

合爲御使往反之由語之次見參仰云今度

内弁無爲勤仕如聞無殊失心悅思但多有

非分事等各未合一外弁上首家良卿始終

雅親不著外并而列立謝座昇殿不著座直

訪五節取取攝出云公氏賴資大哥別當小

以前早出如何只不盛兼小參議伊平隆親

訪五節知子細也爭存字經高家光範輔不賴隆小

取不飯取不飯經高家光範輔不賴隆小

召仁參議事依永久例自下召之家光御酒

經高召大哥別當伊平宣命使家光祿取令

訪五節取之間相待初度內并家光不蒙上

宣而下殿催昆此令居之間追返了非分仰

小忌臺盤下大哥座移北事仰之家光只移

大哥座不仰臺盤昇之間又仰之是已予取

輩定失錯也舞故推參著座追返是小忌上

存別兼由也舞故推參著座追返是小忌上

御存二拜由離列喚返是博陸始終見

物給云有童御覽云今日被召舞人馬

引進御馬御覽又御馬乘駒被召御隨身日

不時催親兼日不承只今相尋他行物遠所極

長奉行有怨由被申了

戶府不被參帳臺童御覽被參中宮去年又如此

如何是無他樣私追從切之故欵於公事者

被略欵初夜鐘程暗夜退出後聞近衛舍

人一人不參陣官人引御馬云云不足言事欵

廿日天晴陰

飲僧都來談十六日拜堂了當時在白川子

法眼房寺別當猶有自愛之氣可歷先達

覺朝當時禪覺勝成不拜堂人行寐已上四

人公胤長至僧正實倫圓僧正真圓長

真圓圓惠親王實慶覺字賢覺僧正公靠法印

有觀法印猷乘法印覺泉僧都覺去僧都

經國來明春宿願欲行大法會自筆五部大業經供養

依家時卿勸寄進北白河院司可下向其

旨儀不審多如此事可尋有識由答之但

當世有識實者誰人武式部大輔書願文大

字頭咒願云云每事相應欵人望之令然也

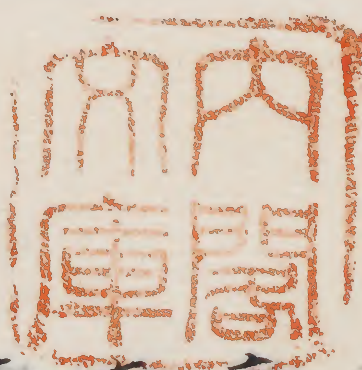
頭中將自昨日稱所勞非流布事有公卿勅使供
奉喪改之疑云云頭治部供奉經房卿猶子
昨日殿仰云依後一條院御夢想赤班瘡事
被下官付背可書文云云
麻子瘡之種我作書之或遁又輕役也云云
仍今日未役輩仁書之了
忘却一寢之後思出方違乘車出北門外待
曉鐘飯入

廿二日丁酉減日十二月節天晴間陰沍
臨時祭日也午終欲出行之間證寂房來談
近日在兼時許飯後參綾小路宮入新所
喪家也四十日御門之間下格子無人問下人等其巽方又
新造作取渡御云云以人伺可參此所云云
仍參入中納言入道仲經親尊法印公賢法
眼列座加其中暫言談法印退出宗雲法印
來談之間出御人々退心閑申乘入御之後

退出飯家及秉燭今日人々云伊時卿位三出
家云云不知其由經侍從父少將少將父許
督申中將藏人頭叙三位之後近年不出任
只与季時入道等嗜酒流轉所々出家者任
意遊放之好於年五十一云云
初夜鐘之後依狂心行南棧敷相待臨時祭
亥時雜人取松明過以人令同刻限答云使
只今參内舞人皆徘徊二条面云云時儀之

凌遲不足言欵寒夜無人之境徒送夜繼月
出山曉鐘已報之後舞人漸々過行人但七人
別不取松明又騎馬所從不過一兩者等有
之不分別其人使四位侍從能忠朝臣乘車
如前馭者二人其内民部大輔政範侍三四
人欵雜色白張其後又有弊車一兩若陪從
見了飯付寢 舞人賴行少綱維忠
定實新舞侍光衡中務資信侍從





季賴

依清子大

實隆

新舞

貞時

高階忠時

源行綱

加陪從家長

有長

孝繼

業繼

爲定

邦定

範昌

信宗

親季

源範綱

御倉小舍人

康繼所注送

後日仗談後聞定實昇殿今日依公御着座

不昇座飯立之次可付筒松殿仰於舞人裝

束者帶劔持笏可着由称之云云遺老御說

若爲實者老狂給欵先達爲炳焉也何物帶

劔可昇殿上哉上社上御馬日出還立在大

弁候事訖退出午正中也召藏人頭不見使

折烏帽子雜人在瀧口戸边北通路定平衣

冠在縁上高聲告貫首來由使聞之自雜人

中融出貫首又聞定平聲飯去云云又直衣

殿上人多在南殿見物

廿三日 朝 天快晴

午時許詣今出河心用奉謁次參前殿北政
所願御不例云云維長語云昨日大臣殿令
參內給刻限可申由職事頭治部申相待之間兼
燭以後御參職事女房內外兼仰御服事于
藏寮隨領狀當日早且只青色御袍一領進
之本御服只一具內外周章殿下又被仰之
間其後更令織御服之間遲々使裝束兼燭
以後給云云右大臣殿中納言定高賴資參

議隆親經高家光闕白右大臣御坐殿上之
間實世一於小板敷乍立取御贖物云云

未練於事不思議曉鐘大臣殿還御云云重

坏隆範信實云時議於今

正四日天晴風靜

終日寫經此四五日口熱又發寫經之間顏
腫頭面之熱臨老弥增無計略者也日來物
詣者今夕飯傳聞伊時卿去比切凡之間

誤切其指疢腫与遍身已及根鈴腫難存命
仍出家云云父經藏人頭爲前內府信聲爲
卿二品親姪院近習之名字河陽名謁等奔
走遂無成可悲之運也後聞非凡依堪細工
依作双六筒切牙
廿五日天晴晝後大風
終日寫經奉書第二卷廿枚
廿六日天晴大風
严寒無極今年今日初取寄火炉

廿七日天晴
去夜寒氣殊甚光層破損之故款未時許
大炊御門中將來臨清談公事之間小々被
示人也無隔心同答漸經年序之間有音信
歛先祖長秋納言等小々被見要須事尤多
可貴之家也五節之同事小々聞之去年
有資以資信可令出哥由緒構資季等不許
今年實後以牙實隆名字不當可令出哥由示勅

使大綱言々々々此事可計由示聲中綱言
々々々又示資季之間資季不兼伏有資又
妨遂無人望無其事云資季有資等寄事
於堪能上立行事定平等又上立如此輩不
云位次最後舞云往年出仕時乱位次者
更不見及事也遂時代而自由之取行又察
向後者欵又云大綱言勤勅使訖翌日可
辭官親例欵可謂狂事中將實依
今年五節不出仕

子息三人少將二人兵衛作勅使供奉父子
四人出立云爲中將者子二人少將或又
父子同時少將充天下勝事欵參議父子人
又存此儀欵自他縱雖有例可謂希代事
參河有童御覽扶持人本被儲雅親卿駕臨
其期乍出仕称未練由不付被催諸人皆道
避信盛付之云云女院御沙汰云導引氏
延尉時儀不足言事欵件少將羨蕭而參日

祖迴不署殿上不候中宮淵醉只迴了退出
雅亞相之教欵參入夜灑口遲參會中
宮北對之東方云云田云云朝云云天云云陰云云無霜終日陰
廿八日云云今朝幸來所飼之鵠此間有死日來在篋中之瘦損無極但至寒氣殊甚齒熱隨寒冷有
昨日食物如例增氣手痛殊以苦痛終夜病惱宰相餘氣
於厄弱春日行幸依難扶得申取勞無減由

了右武衛宮內卿等借馬了由示送之
廿九日霜凝天晴云云去今兩月之間唯一日之外雨不降諸水又
涸云云寒氣雖難堪雪不降是又向凶年欵
陽景快晴寒風適休已時許為見物行冷泉
以下人令窺精進屋無人寂寞云云年時勅
使參內之由聞之良久參神祇官云云大路
車漸無其隙之由聞之仍乘車女房車一持令

相石弘 予与宰相乘又雜々女房乘旧車出
在共 二条東洞院边路出精進屋二条南二条東
洞院南三条東云云洞院南二条南一町殿
下御車可立不可立車由舍人等拂之云云
二条南洞院西角程二条立車時刻徒移僅
自神祇官退出之由聞之前人神宍已於大
炊御門東洞院南行四姓使不見又及敷刻落
日已没神宍過了後殿下御車過給八御牛

身白班左衛門尉稱宗左衛門下野武茂故
府御隨身非當時上只二人在御共右大弁
即又近習第一者云云宗平一有教一連車此外無人二条南
町半許被立御車御共人車在南北此間勅
使雜物湯桶至牛渡此路舍人等雖制止猶
渡御車前是見苦行事不覺不教訓如此
可加詞 中將實陰車又赴此路被追返
事也 日入以後僅渡六位前駛次折花布衣者二

人樣々當色所從等不奇見又不見知五位

二人同之次源仲親仲家舍弟盛親周防知忠

國兼子之改名以後其名皆小舍

歷小舍人往年基兼忘却忠廣兄也

人童雜色等樣々水于當色也次若男折

花布衣以人令同兵衛作公負束帶隨身

又布衣男令同中務少輔云不知後又

布衣男基長又布衣男美濃少將實任

束帶隨少將隆盛上同權右中弁為經束

少將二藍符衣著衣紅藏人弁光俊

東宗綱四位少將實任束帶隨身萌木

卿外孫也少將雅繼束帶野無隨中將實

蔭隨身朽中將資季隨身中將實俊衣冠

兵部卿經賢近日父子父怨中將實俊半靴

不帶頭中將隨身藍袴

勅使半寮鶴毛云云櫛賴次例袴久清唐綾

付薄靴樣風云云此間已暗不愜見取張差繩短櫛

流不見分此間已暗不愜見年不絲持云云

少將實直

將衣花少置千鳥昇麟袖青地錦後聞實直猶不下向留京了云云

具調度懸

妻黑羽青丹紙款不見隨身二人童二人雜

色六人皆唐紙

此外中將家定少將公有

長途供奉之由日來聞之當時不見侍十人

五位隼人正十一云云

衛府等雖折花已

及昏黑不弁其色衣櫛等如恒見物車競飯

入冷泉食了飯序

夜前中宮行啓六条殿大綱言

雅中納言良家

盛氣

權大

賴資

參議隆親經高啓將有教

定平御後殿上人光資等供奉由傳聞今日

事云人數云養服尤得時但及昏不能委見

宰相引送馬二疋云云

行事弁有親昨日俄催幣料即付吉上忠弘

法師完致水火責云云賴資卿又付殿下小

舍人殿下之三饗貴之云云

內々申入恩免云云

後聞有親不覺幣料不具時刻移上卿左府

早參大愈怒勅發給云云後聞召急狀云云
又聞不召急狀赤班瘡殊重吐血難存命仍
被宥云云

廿日己巳朝天陰辰時細雨漸密右位

依遠忌閉門寫經例事送嵯峨了至于夕甚

雨入夜休云云夜前中納言經通卿執駕光親

取養左府中納言云云後聞非今夜來卿女

十二月小齋齋六參齋齋齋齋齋齋齋齋

一日丙午朝霧不見白屋己後天晴大風

心寂房來談鳥見病者向三井寺云云法印

被過談兼久二年令入御室給若宮清季依

脩明門院仰渡梶井宮給御出家來十日為

受戒登山雖密儀參御共公亮僧都入道左

禪法印源內三人連車儀云云此

事尤可被用密儀事欵

二日山會天晴陰天風

此冬雖非別病心神物違例身躰不調氣根
如亡餘命之不幾欵

三日 戊申 朝天陰陽景間見

未時許參前殿大府卿候御前來十日改元

今朝被仰云云在高卿賴資卿同進次在大

人有例議定公卿誰人哉左府參給云云年

由申云云號字當時公卿詭解大元不審彼卿退出之

後自然入夜退今夜月高懸又非纖月

四日 朝天陰雪霏々不經程止申時

自前殿春日行幸建事被尋仰書進愚記了

平相公改元定取見被尋兼久貞應改元日

事粗注送 鴨祝光兼來殿下御祈奉仕祐

通之已替所望之去夜粗申出事也

五日 庚戌 曉雪埋庭砂朝雲晴山嶺

未時許詣今出川心閑奉謁日入之程飯去

夜盜破北祭垣依不寢者聞遁退去云云此

間連夜事也

六日霜晴天晴陰

去夜盜入法成寺取佛具金物云云日入以

後詣右幕下亭拾謁初夜之鐘後宿忠弘法

師宅方遶滿十五日

七日霜凝天晴已時雪降忽積庭

遲明飯蓬門午時許右武衛被過談雪中閑

談當時行幸供奉公卿右大臣殿中納言定

高盛兼參議隆親宣經三位光俊成實許領

狀上卿大納言

忠房行事宰相

伊平中納言賴資

參會南京云云不足言事欵無可立片舞

人行事上卿宰相隆親光俊成實可立由有

沙汰一日於御前更非涯分然者定高賴資

可立欵由申之中宮權大夫咳云云件納言

拍經通卿苗如此之時雖有行幸頗不審事

也朝覲行幸奉行院司于今無其人當時

御所南庭北池六丈又無中嶋近衛引陣南全
無其所欵中門廊三間中門外又極以狹少
每事無便宜云云

夜前聞御佛名導師山僧法眼泰實付取領事

有成相論事脩範卿後家在權勢時可傳卿

被處彼僧不當被觸座主云云早於使廳可

被召回由被申仍職事範賴以書仰大理云云

之仰檢非違使取之亂入引張召禁山僧之

令乘車

習被仰本山云云不放進之前被搦召僧綱

以上者事無例云云依之山門又訥訟隆親

範賴可被解官流罪之由訥申云云卿二只

被追京中取領可沒官由同申云云又件二

只資貯之倉山中生涯之世途重衰微者以

之可在世之資財積置云云群入盜件取悉

取之斬殺兵士疋夫云云

近日盜賊蜂起無從旅宿於事怖畏之間昨

日忌宿入道宅 今日見曆飯忌大白旁可
憚仍又雖寒氣難堪宿南棧敷京極東也北
於非此忌八町之一町不憚故人說也
同曉鐘一聲飯寢取

八日天晴昨雪盡消大風

寫經之間覺法印來談寒氣甚朝夕之間書

笏三卷

此小兒自昨日有流布事之氣家中於今人
數皆已悉

九日天快晴訝寒殊甚無霜

今日宜秋門院北政所御忌日也老病遠路

不能參硯水爐邊椽皆冰寒風入骨不能出

寢取北山昨今八講云

後日聞公卿勅使欲奉納之間御戶錄更不

被同祢直等恐惶勅使令破同云更無別事

十日朝天晴無霜辰後又大風

昨今寒氣極難堪經通卿聲又延引云

一日或者云近代卿相家々多成長夜之飲
谷結黨群集取々好而食鶴鵠尋常山梁等
連日群飲之座猶左少之故歛昔先考之命
免青侍之食物也事宜人不食之壯年之後
視聽可然宴飲之座皆相交今又聞此事爲
知時儀之改雖無益事注之又端近代月卿
聖容之良食云云少年之時自越中庄持來
苞苴兔山鳥云云是皆非尋常之食物可賜

青侍由先人所被命也又經長右衛門等食程

云云年刻許招心寂房令詣右幕下依招請也

申時許參室町殿改元事右大臣殿令參給

左右府大納言中納言定高賴資參議經

高兩大臣參云云六人進勅文賴資在高家

光爲長兩翰林

可奉寬元長爲文曆高在由被仰不見勅文秉燭

以後退出難堪寒氣

建長

新藤中綱言

後漢書曰建長久之策

治建

周禮曰以治建國之學政

顯應

晉書曰禎祥顯應風教肅清天人之功

成矣

久保

管二位

身兼梁書曰姬周基文久保七百

文曆

文選曰皇上以觀文承曆

元德

周易曰乾元亨利貞正義曰元者善之

長謂天之元德始生萬物

嘉觀

史記曰從臣嘉觀厚念休烈

貞永史 大藏卿

周易註疏曰利在永貞永長也真正也

言長能真正也

寬元周禮曰神以信降身五德曰仁義禮智信

宋書曰舜禹之際五教在寬元々以平

安貞文 資高朝臣

周易曰安貞之吉應地無疆

長養 書曰明周書文々於子可

毛詩正義曰長養萬物萬物喜樂曰凱

風

和萬

尚書堯典曰百姓昭明協和萬邦

政和 周房朝臣

詩曰治世之音安以樂其政和

久應

春秋內事曰仰觀天文俯察地理始畫

八卦定天地之位分陰陽之數推列三
光建分八節以文應氣

祥應

天地瑞祥志曰政教比於人理瑞祥應
平天久是以三皇邁德之曜順軌

長春子詩五帝曰身壽萬歲萬壽無疆曰

先日昭蒙仰候之年号字註進候計行幸
念々之間即不令進上候并且不可念之
由蒙候之間懈怠候其後連々被纏幸念
忙于今遲々返々思思給候此中周房朝
臣文應大府卿於菅二品之許見之者春
秋内事何文哉年号充出文可分明欵而
常不承如何云云就之二品又傾奇候云云
其後大府卿奏一条殿申此趣折節賴尚

參上候之間被問此事名同候賴尚頻傾
案遂不覺悟申云春秋副文欵而當座不
案得退引勘可申云云如此候向二品若
大府卿之難被問本主候欵之故付外
記之後文取替此字候文永云云後漢書
文以レ也レ其本文猶尋兼可註進
之也後朝賴尚真人參上申云見在書目
六之中一切不見候早此事雖其悼候為

御不審委細言上候也須持參候之處歲
暮念々之間且進上候為恐候恐惶頓首
謹言

十二月廿八日

兼康上

安貞元年

十一日 天晴風寒

夜半改元被用安貞

資高朝臣勘文

之由以御書殿前

被仰此字存外事欵終日寒風不出卧内

十二日 朝 天快霽風適休辰後又大風

入夜兵部來談相列上浴熊野又止了孫哥仙

入道天七之故云云今狂竺凡奔八十禪師

南門東腋下人殞死朝見付之間社頭忽徹

七ヶ由祢之間即退出了可驚奇事歎

十三日 天晴又大風

午時許宰相來行幸遂依所勞不能供奉由

申入女房六角南大宮東儲棧敷

一昨日神今食卜合由頭中將責之所勞力

不及由咎之又乙下合勿論々々慥可參由

示平相公公卿以上者勿論慥字不聞及故

大綱言職事催慥字奇怪由被訶申為五位

職事所傳奏也甚不可然由咎之伊平卿所

勞隆親不聞入右大弁禮所勞左大弁一身

奔營難堪由申之間終日裡候殿下自殿內

々被仰平相公參勤之上卿賴資卿云云

四位舞人侍從公綱被叙四位勤仕云云今
一人隆盛也侍從通行少將實清兵衛作家
清申殿御中務貞時侍從範繼範茂卿子
定實平繁茂源教行國基子新藏人元
十四日巳未遙漢快霽終日和暖
天明遲來之由自冷泉遂使者辰始行向大
理門寂寞人不見供奉人所從等未往友路
頭又靜已始行棧敷二条町陣毛車一两見

若上殿下自夜前令宿直庐給云云六角大
宮棧敷南有季時入道白拍子五王棧敷北
檢非違使仲親云云檢非違使一人不供奉
云云言語道斷事云云路頭又靜見物車不
幾依隔河西無棧敷以下人令伺丹裏大將
殿未令參給舞人近將等小々徘徊云云及
午終刻御輿已出御由圍之前陣猶不見來
神密適過了又移時刻舞人見來

源教行

童二人 藍黃菊
雜色四人 朽葉付白菊

平繁茂

雜色不著當色

侍從實隆

童一人 白張雜色二三
後同定實云云不見分

侍從範繼

童前木紅衣付紅梅
結雜色朽葉白梅

中務少輔貞時

白梅雜色朽葉付松
舊舞人也童二藍欵

侍從通行

童一人 白小
雜色

少將實清

隨身指鞭二藍袴付鶴童
前木付葵雜色前木付雁

右兵衛佐家清

隨身袴押鶴鏝童二藍鶴
金鏝雜色松室鶴九鏝

右番長下毛野武俊

故右府白唐綾 梓相
番長云

行幸舞人近衛舍人相副近代久不見欵

侍從公綱

童一人 雜色二
人法師三人

少將隆盛

隨身二藍洲濱黃袴指鞭
童前木雜色朽葉皆透洲濱

所具雜色皆國通卿雜色云 父子之儀不

得其心此人乞不見知以下人令問其所從

聞之京職只官人代許欵亮不見

隼人正成負帶黑漆細釵甚奇事也

左衛門尉四人 無依
兵衛尉一人 無依

右馬權頭依清 無右
右馬頭親季 童二人

此後又中絶甚久 陰陽助國道

上官兼衛府者 著綠衫 兩腕平胡蘇洛外行
兼衛府蓋著褐哉 此事不知可否 雖外記

少納言爲綱 後用有所勞自五茶
大宮飯家由有消息

宮内卿 舍人二人 薄青馬
副如例 雜色六人

右兵衛督 舍人 薄色黃
香馬副隨身

別當 下部十人 二行前行突白杖唐紙
未濃袴 欵纈纈衣京中行未見事
也 乞々儲七 余朱菴也

中宮權大夫 居飼御
新源大納言

二位大納言 居飼同威儀御馬等
右將監各一人

左大將殿 例 垂纓御下襲 番長 武久 府生 久負 蕪芳袴

下臈近衛持平胡蘇 馬副上臈持御笏

左將 伊平卿 宣經朝臣 萌木袴 縫身袴 紅梅下襲 黃唐綾

宗平 家定 中將 定平 親保 實任 將少

右將 有教 實蔭 已上通忠 紅梅半臂下

賴氏 家定 實光 二人右將云云 被渡次

藏人頭親長 頭中將不參 貧乞之至

衛府藏人忠廣甥 着青色帶弓箭在職事列

陪從只一人供奉 少糾言惟忠 殿後一人

右衛門佐資能 有能卿子童二人 權佐範賴

尉一人 當時行幸之分限欵

殿下御車 前駈 仲國 仲家 爲永 爲範

能範 以輔 自余不知其名 舍人黃香 四人

御隨身袴深分如例 見訖飯入忠弘法

師完 一条無水 入夜猶月明沐浴之後 丙亥

時許忽雨降終夜甚雨 傳聞兩大綱言兩羽

今朝前殿御書向黑木屋事已一定也者此

事甚可然年來相互無此御好極無由事欵

行幸間事後日向有教中將粗註送之

出御時列立公卿

右大臣殿 二位大納言 源大納言 中

宮權大夫 藤宰相中將 別當 兵衛督京許供奉

駟餉柏森南号 古摩川原 定平一外皆前行無人云云

御網綵置云云 還御之時 殿下宗平一

定平一 有教皆取弓祖候頭治部陪膳

範賴役送 浮橋皆下馬

傾宮入御秉燭之程 劔金役宗平頗有不審事

右大將 二位大納言 中宮權別當 宮内

宗平有教 定平 親保 實任

出御劔金役定平供御草鞋 出御戌刻雨

以前入御社頭夜半許款供奉人多留京不幾

翌日刻限依雨遲也 黒木屋公卿雨暫止

右大臣二位大納言 源大納言 中納言 經

通盛兼頼資宰相伊平隆親三位成實

行舞右大臣两大納言两宰相

加倍徒人經通卿笛 盛兼卿拍子 此间又 雖甚雨

猶為晴儀深裝束公卿祿大臣親長盛兼卿
籟芳下重袴不深此外人不見舞人定實取公
同房隆親推忠此

別當祿中宮權大夫權別當頭平別當自身法務

權別當讓經圓任僧都

出御戌刻領宮卯刻入御本宮午刻十六日

勸賞未兼一定

十五日自夜甚雨未時休止夜月明

早旦飯序雨脚更不休今朝之儀定有煩欵

未時雨漸有間今日始煤拂小童昨今殊

重昨日不飲乳此間之病又痛而自夕聊飲

乳及曉小便云云

十六日朝天晴晚後大風又祭屋

良筭法印送勅文存外壽考不圖迎六十七

年兄弟十餘人之中七十之齡統二人餘筭

幾日子

十七日朝陽快晴辰後又大風

寒風怡起於日來

十八日癸亥天快晴

夜前小浴之後鼻垂忽病恟志深禫尼昨日
入浴由來臨小兒於溫氣不止其瘡已枯
了甚不得心猶不受飲食

十九日甲子天晴

拓藏助貞行問小兒病事重役輩多如此猶
歷日數非無怨由示之更無爲術事歎

午時宰相來一昨日依召殿下參爲御使參
太相府右大臣殿令臨黑木屋給殊爲本意
百目且直雖可申還天事々々

便宜之時令傳申給哉又浮橋事極以公平
其由又令奏同了鳥羽修理之躰已如復旧
殊感恩給由等也浮橋十五間及前夜已闕
如諸國之力已盡無討略由行事等申同被
仰此由即遣侍等以彼院力不日令渡之鳥

羽沙汰者等態闕事并欲募左衛門尉功猶
不足由等對捍之間所遣使者即加下知無
爲令渡了頓宮守護事被渡御物事等刺悉
致沙汰鳥羽修理朱雀面悉如新造作路起
過白河院御時之由見者稱之云云以公平
後朝甚雨何樣可被行之由自殿下被申右
府寬治永久例分明候暫可被待欵由令申
給仍被待云云

行幸賞其夜被行了從四位下時兼左少弁
如元

爲經權右
中弁伊平卿雖申二位當時不許云云

當時上臈國通定高具實
基輔公俊兼忠具定爲內府御供奉兼

日被調儲下襲表袴之文之色一事不違右

府令著給雖無供奉い？云々と内々

有其沙汰且入與欵引出物馬御祕藏鹿毛

云云朝覲行幸雖被催沙汰更事不可行

事欵萬事徐福父成誑誕多云云不催可催

事弘延以下全無其沙汰云云為經奉行雖
惣不長清一今朝送書折出料綿細川庄
成敗任廳催十九日以前可濟云云當庄播磨國
依無綿非計略限由答了不足言沙汰款
今日內御佛名式廿一日節分行五私方有忌
自明日大衆會廿五日京官除月尊勝寺灌
上卿具實灌頂於法勝寺藥師堂行之椽水以下
猶盡水井水猶乾雖冱寒無雨雪

廿日夜雪埋庭砂朝即消天同陰雪
小兒取惱猶同事云云已經二七日甚恐思
夜前御佛名上卿大綱言中綱言賴資參議
經高島家賴隆云云上卿不申事由鐘以前
被催出居鐘以後出居可著座款由申出居
著て鐘とハ沙汰して令申る了被答
奉行石依散々云云又書三會四灌頂僧名定
父云云午許僧正來臨言談之次聞及日來不知

成寶僧正逝去 覺教僧正諱長者

定毫如上故云

東一条院先帝共此事御惱各御減

輕御

酉時許長賢法眼來依明後日參賀

內大臣殿大臣

以後出京云 又宰相來佛名事御導師一

人闕如範賴忘却不少活欵泰實禁回秉燭

以後思出尋取聖物始仰之伴法師其後參

之間及深更同不步鐘以前出居昇有通定

平公有右經高卿等猶可被申事由欵之由

申上卿々々更被尋職事範賴徒跪進沓脫

蒙命通女官户又飯來同座沓脫次步鐘公

卿著座定平申栢梨少將二人勸盃無三獻

取祿時範賴僧綱儲赤織上臈不答而取平

相公示此事欵但不及取返凡僧料白云云

定平問名謁無貫首

右大臣殿有可令參給之聞定平宿申事周

章來問答忌由立去了

昨日政始賴資家光卿參勤大弁不候御佛名云

靜後註記云西塔兩谷依泰實事可來用戸

絕跡又有不同心者不用其訖之巡件黨自

昨日更竈于釋迦堂若有制止之輩者放火

可滅亡由結講阿波院皇子綾小路十日入堂奉制是依青蓮

門徒園白殿召身雲此事可制止給由被仰

妙香院不拘制止者可被致其沙汰云云

廿一日天晴

消息之次右幕下返事云安嘉門院中事辭

退已了實宣卿可申沙汰云云每事定叶時

儀款云自今以後定極於虎款

今夜御方違行幸五云

秉燭以後宿入道冷泉宅病氣寒夜不能遠

行入道法師云自信濃于桑二合櫛梨子一

果今年錢五貫持來無他物

廿二日丁卯天晴有和暖氣

遲明飯家昨今早駕初啼未時許中將來臨
清談自然移漏計春日行幸出御之間右將
只一人也被渡字由雖相示頭不沙法一人
不渡之樣承之不然云予本自不知右近事
粗見先蹤一人之時猶渡歟不知
於領宮宗平先開輦戶殿下先可上御簾由
被仰仍上之非所存通具卿云入御時先開
輦次上御簾出御時先上簾次開輦爲先御

取方云云但取見及人々皆又上御簾

社頭御輿寄今度極高上板敷之仍伊平昇

西階之間殿下御坐極無便 駢餉之所殿

下御參親長猷御盃令取給即返給令置本

御膳頭陪膳撤之於御輿後各分食親長定

平等四五人也依招預其列此事定有例歟

又尤大切事也但先々全不見及

黒木屋盃留成實字不可殿上人親長頓雖我
不預其巡

宗平取殿下御沓實任取右府御沓

法眼今日着法服平袈裟出仕及日六飯來

別當僧正殊被引龍蹄云云中將昏黑飯

廿三日戊辰天晴

法眼曉更下了

廿四日夜雪埋庭沙朝陽快晴

宰相示送昨日大衆會唯一人參今夕東一

奈院御佛名明日分配灌頂明後日中宮御

入内連夜寒風無術計者實難堪事欵諸公
事皆為歲末下旬事為人無術事欵

廿五日 天晴朝雪霰即消

夜部佛名定高知家範宗卿長清基定

信盛兼高子行香云云今夜除目云云

去廿一日夕右府所勞之由申殿下給由

傳々說廿二日自前殿被尋申昨不快今

朝宜隨躰可出仕由被申云云仍右大臣殿

昨日令習礼給由有長——密々所示也
改元定和漢例字釋當座會叙等殊被加御
詞諸人奉褒羨云云春日御供奉每事分明
進退有度由博陸奉讚給云云
昨今精進念誦依無力又平卧未是立
範宗卿可來謁由音信答取勞無術由了
廿六日 天晴
二只親王令補座主給之由園巷詭示送法

印宗但篋居之身不知世事何日被宣下哉
由私示之當時内々仰也未被宣下最前申
令披露由有返事 昨日典藥寮今日施藥
院送白散 故給例祿紙一帖ヲ紙一枚ニ夕、サニニ晷也
申時許大卷園書總見及之
神祇小祐
權少外記滿教隆
中務丞中原幸重 臨時給
侍從藤公親
藤隆兼

内舍人八人
少監物四人

大舍人 明經
圖書 二六

縫殿 五人
治部 二人

雅樂 一人
玄蕃 一人

民部惟宗兼親
刑部 十一人

宮内 三人
木工 三人

大炊 二人
典藥 一人

掃部 四人
忠 臨時一人

左京進一人
修理權亮小槻元清

山城藤以行
参河權外清宗清

丹波守藤實遠
伯耆源盛朝

壹岐藤祐康
左中將通忠

少將通行
將監十五人

右中將良實
將監十五人

醫師一人
左衛門 十六人
醫師一人

右門 十一人
左兵 十八人

右兵十五人

右馬十三人

右馬 十人

從四上平有親

從五位上源邦定

罷任

從五下 四人

今度適無公卿昇進歟

後聞除目出仕三公雅親盛兼經高卿

一人奔走

清書宣經親長惣不催人之間人不存無

人由云云教雅少將尋行啓之將事

廿七日 天晴

夜前行啓供奉權大夫二位中將侍從宰相

右大弁三位中將基輔宣經

夜前被行內侍所御神樂

當時未時催

拍子資雅

定平 笛經行 箏栗忠兼和琴

隆綱 御劔 資雅

今夕荷前賴資範宗家時卿賴隆 領狀

宰相申所勞云云夕又云依重催參勤者

朝覲行幸正月廿日比由詞許披露實無其

下名又今夕

云云

九八日申時自夜雨降

宰相來夜前荷前範宗賴隆不參依無弁及

深更賴資卿行擬侍從定等未座中納言大

納言以上未可行事也徒依及深更兼語大

外記師於閑取書儲懷中之即取替之家時

只三人着外弁其

中宮權大夫天台座主事宜下少納言惟忠

給宣命登山

云

件惟忠一日平野祭

依檄延引

使失礼散々

不着仗座進欲取幣氣色示之

乍立指笏悉

取御幣橫持返置之時倒之指入案之下久

不引出咳壺

云云

去廿四日列見定高卿參官依無一有情參

殿下之間賴資卿又稱忝列見由仍申暇參

法勝寺大衆會願結家時卿只一人云云藏人

弁行之依無人無行香參由女院佛名語之

觀音院灌頂家光東寺宣經又皆不參

尊勝寺於其寺藥師堂行之僧正并櫻行之取天阿闍梨

布施即逐電

今日考定云云世上之儀更不可云每聞驚

之考定定高家光卿云云下名今夜又無參議

由聞之此回惣不催傳聞參者自然勤款

誂信實令畫新繪今日持參内裏云云正治元

年新日吉小五月也以成定云云記書之云云

廿九日甲戌晦復夜雨同降朝後漸雨止雲晴雲往來日晴陰

賀茂權祝保孝來依咳病不逢少年之知音

也共戴白髮未時許下名聞書到來

中務丞二人内舍人五人

少監物二人縫殿二人

刑部四人木工二人

掃部一人造酒正中原師弘

左將監十七人右將監十四人

左門 十四人

右門 十二人

少志 二人

左兵 十五人 醫師一人

右兵 十四人

左馬 八人

右馬 九人

內藤成通
出云姓名
房任其一
真言院功

從四上丹波賴季

從五上中原師學

安部泰重

從五下教行

夢欵非夢欵

家仲諸國權守示付藏人并可秘計由日來
約束雖小事遂無沙汰依人事異欵戶部十

年不被任丞又是可謂道理入夜女房參安
嘉門院此官仕極以難堪雖忌耻猶有煩依
譴貴難遁總不默許也





待林縣出... 其河... 與... 致... 入... 於... 其... 奇... 於... 其...

待林縣出... 其河... 與... 致... 入... 於... 其... 奇... 於... 其...

待林縣出... 其河... 與... 致... 入... 於... 其... 奇... 於... 其...

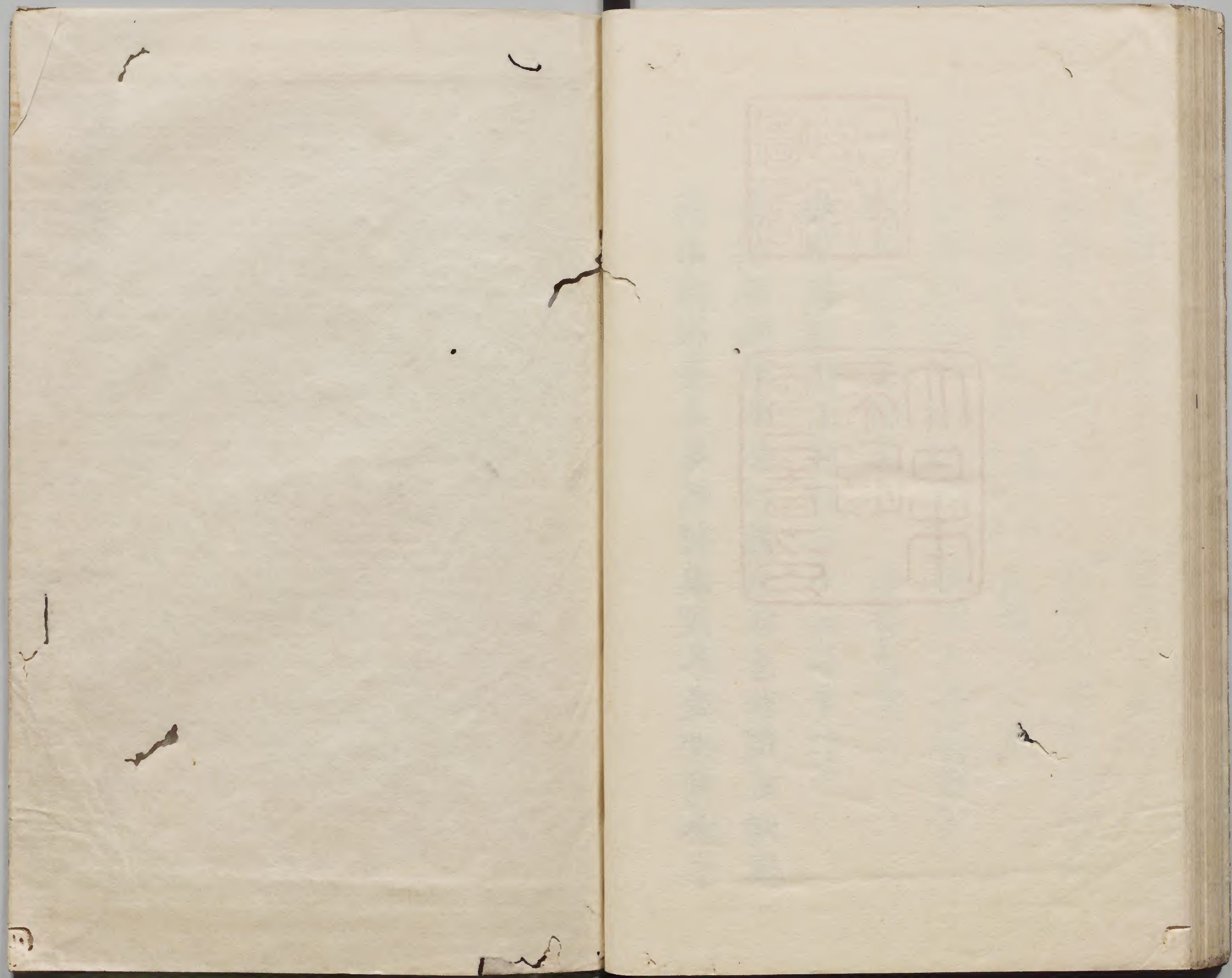
待林縣出... 其河... 與... 致... 入... 於... 其... 奇... 於... 其...

待林縣出... 其河... 與... 致... 入... 於... 其... 奇... 於... 其...

待林縣出... 其河... 與... 致... 入... 於... 其... 奇... 於... 其...

待林縣出... 其河... 與... 致... 入... 於... 其... 奇... 於... 其...

待林縣出... 其河... 與... 致... 入... 於... 其... 奇... 於... 其...



Small red square seal impression at the top of the right page, containing faint Chinese characters.

Large red square seal impression in the center of the right page, containing stylized Chinese characters in seal script.

