

延喜式

木五

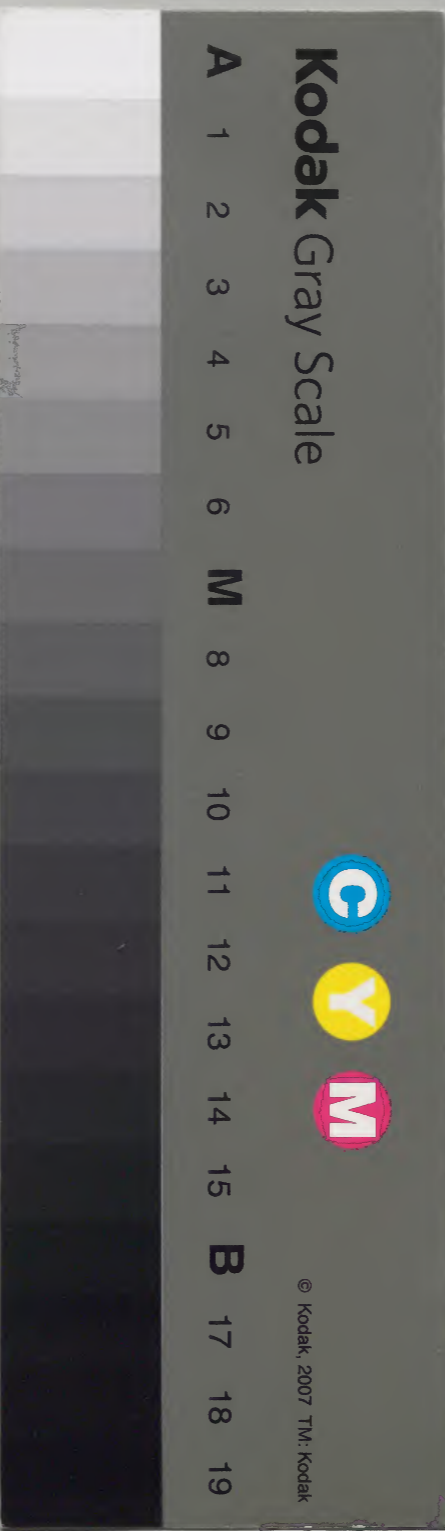
三十四

省務商農
書圖
號八三九第
册〇五共

庫文官政太
和書門
八三二一
一三七一
五〇二七
册架函號類

庫文閣內
和書
八三二一
一五三一
三〇一
架册號

內閣文庫	
番號	和 8321
冊數	50 (34)
函號	179 65



延喜式卷第三十四

木工寮

鞍二具料カサ鑢カサ二具カサ鞅カサ著八隻カサ燈カサ著四具カサ缺四具

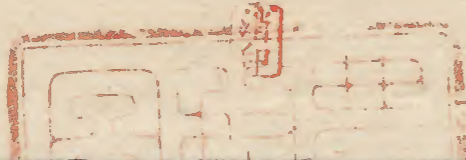
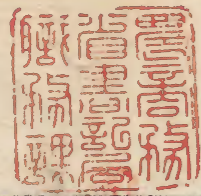
腹帶カサ著四隻カサ扣カサ此良金二百隻カサ長各カサ同金著釘

二百隻

右伊勢太神宮料九月十日以前造備充

神祇官

卜鑿カサ四柄カサ鑪カサ二口カサ



右十一月新嘗會御卜料充神祇官六月
十二月神今食亦同

牀三脚 方四尺高九寸度別 大牀二脚 各長一尺二寸
脚御湯殿御座料
廣四尺高三尺一脚積神御帖
料一脚判同帖料並通用之

右十一月新嘗會六月十二月神今食料

充掃部寮

著幣帛木二十六枝 長各八尺方一寸五分

四枝賀茂下上祭料各二枝二枝松尾四枝春

日四枝率川二枝大原野四枝大神二枝山科

四枝當麻二枝杜本二枝當宗料就中四枝賀

茂臨時祭二枝同松尾祭料

供神料

楯 長三尺六寸廣八寸厚四分 長功一人日四十枚中功日

三十五枚短功日三十枚四座置八座置 以木之

長者二尺四寸短者一尺二寸各以八枝為束
名稱八座置長短各以四枚為束名稱四座置

長功六百束中功五百束短功四百束

倭文纏刀形 シツノ マキカチカチ 長二尺三寸。廣一尺。長功六十口

中功五十口。短功四十口。金裝太刀一口。長二尺三寸。廣一尺。長功六十口

寸。廣一寸五分。料鐵四介。金薄六枚。長功二十三人。短功二十八人。夫六人。工二十人。

五人。夫八人。中功二十六人。夫六人。工二十人。短功二十八人。夫六人。工二十人。

人。工二十二。鳥裝太刀。長廣同上。料鐵四介。長功二十人。夫六人。工十七人。短功二十人。夫五人。中功二十三人。夫六人。工十七人。

二十六人。工十九人。金裝太多利一基。基方二寸。柄長六寸。廣五分。料鐵八兩。金薄三枚。長功一人。半。工一人。分。厚二分。

人。夫一人。中功一人。夫一人。短功三人。夫一人。工一人。半。人。夫一人。中功一人。夫一人。短功三人。夫一人。工一人。半。

金裝麻笥一口。徑深各四寸。料鐵十二兩。金薄十枚。長功二人。半。夫二人。中功三人。夫一人。短功四人。夫一人。工二人。

人。夫一人。金裝加世比一枚。柄長一尺。手長八寸。廣各五分。厚各三寸。料鐵一竹。金薄七枚。長功一人。夫一人。工大半。二人。分。功同。短功一人。半。夫一人。工一人。御贖料金銀人像一

上。功同。短功一人。半。夫一人。工一人。御贖料金銀人像一枚。長一尺。料鐵四兩。金薄銀薄各三枚。長功工

下。人。夫一人。二十枚。中功十八枚。短功十六枚。

木人像 長八寸廣八分 長功七十枚。中功六十

枚。短功五十枚。御輿形 長九寸。廣四寸高七寸。長功二十

具。中功十八具。短功十五具。鐵偶人三十枚。金押

銀薄各十三枚。無鏤四枚。

木偶人二十四枚。御輿形四具。挿幣帛木二十

四枚。

右每月晦日御贖料中宮亦同。東宮押金

銀薄鐵偶人各八枚。

木偶人二百八十四枚 日別四十八枚

御輿形六十四具 日別八具 挿幣帛木三百八十四

枚 日別四十八枚

右十一月新嘗祭從一日迄八日御贖料

六月十二月神今食前八箇日料亦同

神事并年料供御

上火爐 長三尺五寸廣二尺五寸高七寸 長功二人。中功二人

半。短功三人 案長一尺八寸廣一尺六寸高三尺。樓長廣亦同。高一尺六寸長

功四人。中功四人半。短功五人。棚案 長三尺廣一尺三寸

高一尺五寸 長功五人。中功七人。短功九人

別脚案 長三尺。廣一尺七寸。高一尺九寸。厚八分 長功一人。中功一

人半。短功二人。椽案 以檜為之。長五尺三寸。廣三尺四寸。高二尺五寸

長功三人。中功四人。短功五人。水案 長三尺六寸。廣一尺

八寸。高一尺二寸。厚八分 長功四人。中功五人。短功六人

膳櫃 長三尺三寸。廣二尺二寸。深八寸五分 長功四人。中功五人

短功六人。膳櫃牀 長五尺九寸。廣二尺四寸。高一尺七寸五分。厚一尺 長

功四人。中功六人。短功八人。外居案 長三尺六寸。廣一尺

八寸。高三尺。厚八分 長功六人。中功七人。短功八人。懸案

長五尺八寸。廣一尺八寸。高一尺五寸。左右着枘長各八尺 加切板二枚 各

三尺。廣一尺八寸 案二脚 各長三尺二寸。廣一尺八寸。厚八分 蓋二枚 已

並為一具 長功九人。中功十一人。短功十三人

擇案 長四尺。廣一尺八寸。高八寸。厚八分 長功一人。小半。中功一

人大半。短功二人。板案 長三尺三寸。廣一尺八寸。高八寸。厚八分 長

功一人。中功一人。小半。短功一人。大半。切案 長三尺

尺廣一尺七寸
 高八寸厚八分
 長功半人。中功大半人。短功一人。
 人居水磁案。長四尺五寸。廣二尺。高二尺。厚八分。長功二人。中功一人。半。短功三人。盛案。長四尺。廣一尺八寸。高一尺。厚八分。長功一人。中功一人。半。短功二人。中取案。長九尺。廣一尺八寸。高一尺九寸。厚一寸二分。長功一人。中功一人。半。短功二人。無手中取案。長八尺。廣一尺八寸。高二尺。厚一寸。長功一人。中功一人。小半。短功一人。大半。板蓋。徑二尺。長功六枚。中功五枚。短功四枚。

轆轤手湯戶盆

口徑一尺八寸
 高一尺三寸

長功四人

工一人

三人。中功四人。半。短功五人。

圓槽

徑二尺

八寸。長功三人。夫二人。

中功三人。大半

工一人

人小半。夫二人。半。

短功四人。半。

工一人。半。

冷槽

徑一尺

五寸。加椀一合。

徑一尺。一。長功三人。

工一人。夫二人。

中功

三人。半。

工一人。小半。夫二人。半。

短功四人。

工一人。半。夫三人。

手洗

徑一尺五寸。深五寸。

長功三人。中功三人。半。短功四人。

九寸。盤長功一人。夫二人。十六枚。中功十二

枚短功十枚。八寸盤長功工一人。夫二人。二十
 枚。中功十六枚。短功十二枚。六寸盤長功工一
 人。夫二人。二十四枚。中功二十枚。短功十六枚。
 杓長功六柄。中功四柄。短功二柄。
 沐槽カサシヤ長三尺。廣二尺。深八寸。長功六人。中功七人。短功
 八人。浴槽長五尺二寸。廣二尺五寸。厚二寸。長功八人。中
 功十人。短功十二人。牀長八尺。廣五尺。高一尺。長
 功十人。中功十二人。短功十四人。牀長六尺。廣
 四尺。高一尺。

尺三寸厚。長功八人。中功十人。短功十二人。
 二寸四分。長功三人。中功四人。短功五人。
 牀方四尺長功三人。中功四人。短功五人。
 鬘御衣ハシ牀長六尺。廣三尺。長功三人。中功四人。
 短功五人。貯帖ツケ大牀長一丈二尺五寸。廣四尺。高三尺。長功四
 人。中功六人。短功八人。造帖ツクリ牀長一丈二尺五寸。廣三尺。高三尺。長功三
 尺。長功四人。中功六人。短功八人。彫木長一尺。廣六寸。高
 一尺四寸。高一尺。長功二人。中功二人。半。短功三
 尺。一尺。厚五分。長功二人。中功二人。半。短功三
 人。

雜作

雜作

飛驒函 長一尺一寸六分。廣三寸。深二寸三分。 長功小半。中功半

人。短功一人。

大輦 軸長四尺。高二尺。 長功三人。中功四人。短功五人

紙槽 長五尺。廣三尺五寸。深一尺五寸。 長功四人。中功五人。短功六人

板部 方一丈。 長功七人。中功九人。短功十人

板部 廣八尺。高九尺。 長功六人。中功七人。短功八人

席杼 長四尺五寸。廣三寸。厚二寸半。 長功四人。中功五人。短功

七人

騎射的 徑一尺五寸。 長功四十枚

步射的 徑二尺五寸。 中功三十五枚 三尺的。准此。

塚桁 廣六尺。高七尺。 山形 方二丈。以篋子為之。 各中功二人

鉦簾 長六尺五寸。廣四尺。高五尺五寸。 長功六人。中功八人。短

功十人

鼓簾 長六尺五寸。廣六尺。高五尺五寸。 功同鉦簾

七尺。札六枚 書奏料。 方八寸。版位七枚 元日朝拜料。

右年料造充中務省

土偶人土牛各十二枚料板二十四枚

右每至大寒預前充内匠寮

三尺的十枚二尺五寸的百七十枚

右正月十七日大射節料内匠寮預前來

畫即寮官率長上工部等供之

一尺五寸的三百二十四枚

右五月五日四衛府騎射料内匠寮預前

來畫即付諸府

大倚子一脚 高一尺三寸長二尺廣一尺五寸 料切釘十二隻

各長一尺五分 膠一兩長功七人。中功八人。短功九人

小倚子一脚 高一尺三寸長一尺五寸廣一尺三寸 料切釘十二

隻 各長一尺五分 膠一兩長功五人。中功六人。短功七

人

大床子一脚 長四尺五寸廣二尺四寸高一尺三寸 料切釘三十

隻 四隻各長一尺二寸二十寸 膠一兩長功八人。中功

十人短功十二人

小床子一脚 高一尺三寸長二尺廣一尺五寸 料切釘八隻 各長

一寸五分 膠一兩長功四人中功四人半短功五人

檯床子一脚 長四尺廣一尺四寸高一尺三寸 料切釘二十六

隻 四隻長各一寸二十 膠一兩長功三人中功

三人半短功四人

研案

太政大臣案

長四尺五寸廣一尺七寸高二尺三寸

左右大臣案

長三尺五寸廣一尺六寸 高二尺一寸三位准此 四位五位案 長三尺
一尺二寸高 各長功一人中功一人半短功二
一尺七寸

鐵工

五寸刀子一枚料鐵五兩 四寸已下每寸減一兩 長功四

枚中功三枚短功二枚 十三兩身收下八四

一尺刀子一枚料鐵十一兩 九寸已下每寸減一兩 長功

一人中功一人小半短功一人大半

鯨切一枚長一尺料鐵二斤十五兩長功三人

工二人中功四人夫一人中功五人夫二人短功五人夫一人短功五人

舉鐵一隻並三寸料鐵十三兩長功一人四隻

中功一人小半三隻短功一人大半二隻

鋸舌一枚長八寸料鐵七兩長功三枚中功二

枚半短功二枚

一尺打合釘一隻料鐵十四兩長功五隻中功四隻短功三隻

九寸打合釘料鐵九兩三分長功七隻中功五隻短功四隻

八寸打合釘料鐵七兩一分長功十二隻中功十隻短功八隻

七寸打合釘料鐵七兩五隻長功十七隻中功十隻短功十三隻

六寸打合釘料鐵六兩一分長功二十五隻中功二十短功二十三隻

二十二隻

五寸打合釘料鐵三兩一分長功三十隻中功二十短功二十五隻

十隻

四寸打合釘料鐵二兩長功三十五隻中功三十隻短功二十八隻

三寸打合釘料鐵一兩一分長功五十隻中功四十短功三十隻

七隻

二寸吳釘料鐵三分

長功六十隻。中功五十隻。短功四十隻。

一尺平釘頭徑二寸料鐵一付三分

長功四隻。中功三隻。短功二隻。

九寸平釘頭徑一寸八分料鐵十三兩二分

長功六隻。中功五隻。

短功四隻

八寸平釘頭徑一寸七分料鐵十三兩二分

長功七隻。中功六隻。

短功五隻

七寸平釘頭徑一寸五分料鐵九兩

長功十五隻。中功十二隻。短功十隻。

六寸平釘頭徑一寸四分料鐵七兩三分

長功十七隻。中功十五隻。

短功十二隻

五寸平釘頭徑一寸三分料鐵五兩

長功二十五隻。中功二十隻。短功十隻。

八隻

四寸平釘頭徑一寸二分料鐵三兩一分

長功三十隻。中功二十五隻。

短功二十隻

三寸平釘頭徑一寸料鐵二兩三分

長功三十五隻。中功三十隻。短功二十隻。

功二十五隻

二寸半平釘頭徑八分料鐵一兩長功五十隻。中功四十隻。短功三十隻。

五隻

七寸九頭釘料鐵一竹九兩長功四隻。中功三隻。短功二隻。

釘座徑三寸料鐵三兩長功八枚。中功六枚。短功四枚。

右雜釘工一人所造依前件但錯手者每

一尺釘十隻九寸十二隻八寸十五隻七

寸二十隻六寸二十五隻五寸三十隻四

寸三十五隻三寸四十隻二寸半六十隻

釘座四枚各充一人其鐵三竹五兩充和

炭一石

土工

方丈壁一間一重棧料椽三擔橐三圍繩七十

五丈編棧夫一人塗工三人夫二人二重棧料

木四擔橐四圍半鹿塗一圍半繩一百丈編棧

夫一人鹿塗夫一人半中塗工大半夫一人小

半間度棧工一人穿著二十枚表塗料白土二

石洗馬矢一石。粥汁料白米二升。塗工大半。夫二人。椽間准方丈。中塗料藁一圍半。塗工一人。夫二人。表塗料白土一石。洗馬矢五斗。粥汁料白米一升。塗工一人。夫三人。不充麻柱功夫一人。洗馬矢長切一石五斗。中功一石三斗。短功一石一斗。カキ搗篩白土長功五斗。中功四斗。五升。短功四斗。

葺工

葺工一人。夫三人。葺長十二丈。以藁一圍充

長三丈。提瓦以テ擘瓦二枚為一重。其數隨屋大小

五丈屋八重。工一人。夫三人。充長一丈七尺

九丈屋十二重。工一人。半。夫四人。半。充長一丈

葺月檜皮七丈屋一字。葺厚六寸料三尺。檜皮九百圍

三尺三寸為圍釘繩一千丈。葺工七十人。無飛檐者減七十人。檜皮八百圍

百圍繩八百七十五丈

五丈屋一字。葺厚六寸料檜皮六百圍。釘繩七百五

掘埴

十丈菅工五十人無飛檐者減五人檜皮五百五十

掘埴

掘開埴土一人一日立方五尺堅埴減一人一尺

日取埴大二千竹堅埴減一千竹

工一人作埴植十五柄夫一人作運埴葛籠十

五口

作瓦

夫一人一日打埴大三百竹雇人加一百竹以沙一斗

作瓦

五外交埴四百竹以一千八百竹為一疊以四

疊充一夫工一人日造此年九月越瓦九十枚筒瓦亦同但彫端八

十三年宇瓦二十八枚鏡瓦二十三枚以埴十一

竹造越瓦一枚筒瓦九竹宇瓦十八竹鏡瓦十

五枚夫一人暴干雜瓦三百五十枚

作越瓦料商布一尺四寸宇瓦一尺五寸鏡瓦筒瓦各二尺二寸並

充二千枚草小二兩充雜瓦六百枚

工四十人夫八十人作瓦窯一烟烟別工四人

夫八人燒雜瓦一千枚料薪四千八百斤

柔垣加一

築垣

高一丈三尺本徑六尺末徑四尺長一丈築工十三人上

高一丈二尺本徑五尺六寸末徑三尺六寸長一丈工十一人

高一丈一尺五寸本徑五尺五寸末徑三尺五寸長一丈工九

夫四人

人夫三人

高一丈本徑四尺五寸末徑三尺長一丈工四人半夫二人

半

高九尺本徑四尺末徑二尺六寸長一丈工四人半夫二人

高八尺本徑四尺末徑二尺六寸長一丈工四人夫一人

高七尺本徑三尺末徑二尺長一丈工二人半夫一人

垣繩料草

高一丈三尺長二十丈高一丈二尺已下一丈

垣繩

削材

一尺五寸已上長二十五丈高一丈已下七尺已上長三十丈垣並用大二仵

削杖

五六寸已上杖長功一人六千寸中功五千寸短功四千寸

作石

作石

山作計六面積以一仵二百材充工一人中功短功並以二百材為差減之其庭作計五面積

入擔

以九百材充工一人

人擔

巨材積一千四百寸以上一千六百寸以下二應

人以上共擔者准此為率

雜材積三千二百寸以下二千六百寸以上

瓦十二枚筒瓦十六枚鏡瓦九枚宇瓦七枚白

土赤土各三斗沙二斗五升並為一擔若應准

積者大六十仵為一擔

車載

舊材積三万寸

除彫穿積

雜材積二万七千寸

但飛檐簀

子等類並准舊材

摺サキ摺ク十六材

廼瓦一百二十枚筒瓦

一百四十枚。燈瓦八十枚。宇瓦六十枚。大坂石

積七千九百二十寸

小石九千寸

讚岐石積六千三

百寸

小石七千二百寸

白土三石三斗。橐五十圍四尺

檜皮十二圍。三尺。檜皮十八圍。各載一兩

二駟三減

之二

凡山城國宇治津雜材直并運賃錢者五六寸

步板。一丈四尺。柱直各三十六丈。簀子一丈二

尺。柱直各二十六丈。摺一材直七丈。自同津至

前瀧津。摺一材功一丈半

凡近江國大津雜材直并摺功錢者五六寸步

板。一丈四尺。柱直各三十丈。簀子一丈二尺。柱

直各十七丈。摺一材七丈。自同津至宇治津。摺

一材。摺功一丈半

凡丹波國瀧額津雜材直并椽功錢者五六寸
步板一丈四尺柱直各三十七丈簀子一丈二
尺柱直各二十二丈搏一材直七丈自同津至
大井津搏一材椽功一丈半
凡山城國大井津雜材木直并車賃錢者五六
寸步板一丈四尺柱直各四十五丈搏一材直
九丈簀子一丈二尺柱直各二十六丈自同津
至齋車一兩賃五十丈

凡自小野栗栖野兩瓦屋至宮中車一兩賃四
十丈

椽擔

椽擔

椽搏五十材 各長一丈二尺廣六寸厚四寸 積一十二万寸簀

子三十五枚 各長二丈一尺方四寸 積一十一万七千六

百寸七八寸拵八枚 各長二丈二尺 積九万八千四百

寸各為一椽自餘雜材大者准七八寸拵小者

准簀子

年料

年料

生絲十八斤五兩

十八斤工等墨繩料 油一升

一合

一升塗轆轤軸料 鐵百二十四廷二斤

轆鉋及料并造充

熟銅四斤八兩二分三銖

大作轆

諸司雜鐵物料

伊豫磁五顆水賊大二斤

磨床紫膠二斤

十二兩一分

作大被刀并小刀鞘料 鹿革一張

鞘緒料鹿革一張塗鞘漆一升一合絕一尺五

寸綿四兩調布一尺五寸

已上絞漆料 太刀鞘料馬

革二張

各長五尺廣三尺

瑩太刀猪膏五合練金一兩

銀一兩水銀一兩御贖鐵人像料金薄千四百

四十枚銀薄千四百四十枚並九月一日申省

請受

凡鍬五十口并鍛冶吹皮料牛皮十五張申省

三年一請

鍛冶戶四十六隊

鍛冶國正十八隊

左京十九烟

右京五十八烟

鍛冶

大和國一百二烟

山城國十烟

河内國四十六烟

攝津國五十八烟

伊賀國三烟

伊勢國三烟

近江國四十四烟

播磨國十六烟

紀伊國十三烟

右鍛冶戶每年當國計帳進官官先下主計寮全計損益然後下寮即從十月四日
至二月二十日為番役使

凡五畿内及伊賀伊勢近江丹波播磨紀伊等國鍛冶戶百姓調庸徭分者附貢調使送之諸國所進雜物

商布七百六十二段 三千七百九十二段内配修理職之遺

駿河國七百段下野國六十二段

綿七百六十二把 三千七百九十二把内配修理職之遺

出雲國

鹽二十斛 六十四斛内配修理職之遺

備前國

庸米千斛 三千斛內配修理職之遺

越前國三百斛 丹波國百斛 備中國三百斛 阿

波國三百斛

海藻二千九百五十石 八千八百五十石內配修理職之遺 紀伊

國千五百石 河波國千四百五十石

魚四十七斛 二百四十一斛六斗內配修理職之遺 淡路國

二十三斛六斗 伊豫國二十三斛六斗

右並諸司出納依官符受用

凡造伊勢齋內親王野宮支度者工單一千四

百六十五人半 夫單五千二百七十二人半 橐

三百五十一圍 以五畿內近江丹波等國所進

充之莫過此限

凡供神雜物并節料年料諸司所儲雜器等並

依例造備待官符并宣旨充之 東宮主膳主殿所儲雜器准此

其數各見本司式

凡諸節及公會處應設幄幔者寮依例預樹柱
折
凡應修理諸司雜器物本司運送於寮若應塗
朱及漆者令內匠寮塗
凡工部五十人各日黑米二升
凡工部一人飛驒工一人充大學寮令修理小
破官舍
凡飛驒國匠丁三十七人以九月一日相共參

著寮家不得參差

凡史生將領等月糧便以寮庫物充之

延喜式卷第三十四

延喜式卷第三十四

延長五年十二月二十六日

外從五位下行左大史臣阿刀宿祢忠行

從五位上行勸解由次官兼大外記紀伊權介臣伴宿祢兼

從四位上行神祇伯臣大中臣朝臣安則

大納言正三位兼行民部卿臣藤原朝臣清貫

左大臣正二位兼行左近衛大將皇太子傅臣藤原朝臣忠平

山史主伴藤原朝臣日兼對八景山助正

