

和漢

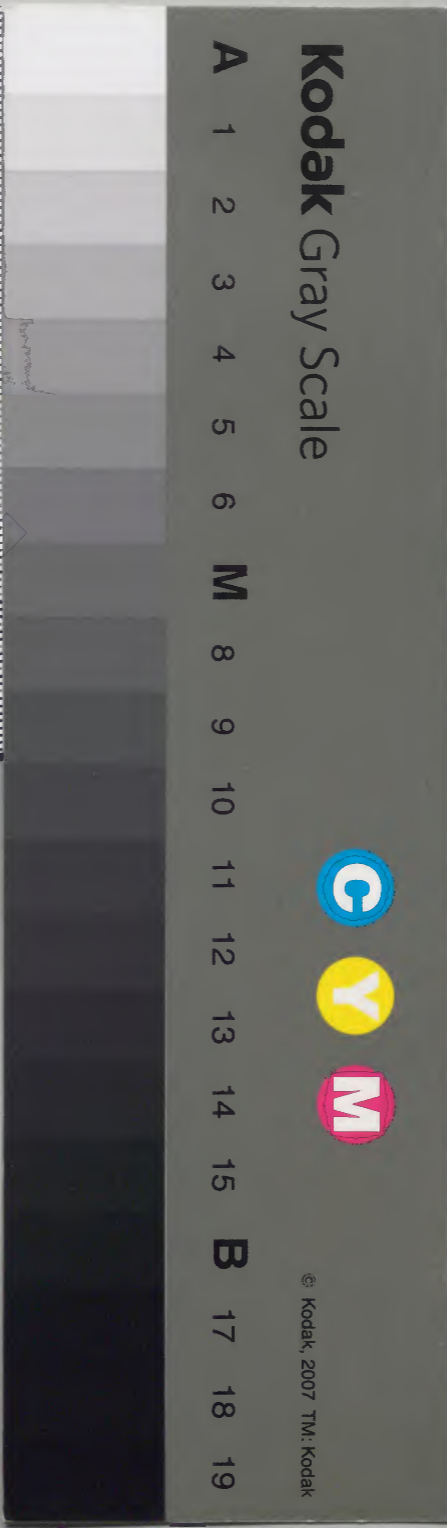
眞俗佛事編

三

							和書門類
						四三〇七七號	
						一三六函	
						七架	
						六册	

內閣文庫				
九三函	四三〇七七號			和書類
二〇架	六册			

內閣文庫		
番號	和	43077
冊數	6	(3)
函號	193	530



眞俗佛事編卷之三目錄

祭靈部 二十一箇條

位牌

靈簿

忌日

祥月

年忌追福

忌日請僧設齋

施齋功德

迴向

靈供

靈供本據

非時食施

在家齋會施酒

施托鉢僧

托鉢錫杖

精進

十三佛

師形像

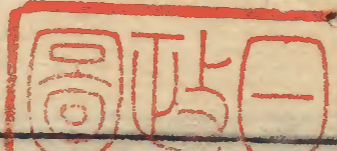
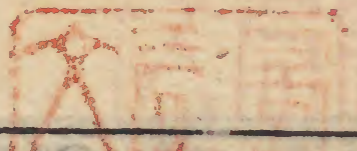
施主自行食

料理

食踞坐

為施主咒願

苦行部 十二箇條



眞俗佛事編卷之三目錄

○苦行ギヤウ ○腕香ウデガウ并手燈シユタウ ○斷食ダンシキ

○富士フジ宿離シュクリ ○舍身シヤシン ○木食モクジキ

○血書經ケツショキョウ ○捨身シヤシン ○行者山籠ヤクワヤマカケ

○迴國納經クワイコクナシキョウ ○捨身シヤシン ○行者山籠ヤクワヤマカケ

○卷之三目録終クワンノサンメロクシユ ○捨身シヤシン ○行者山籠ヤクワヤマカケ

○捨身シヤシン ○行者山籠ヤクワヤマカケ

○捨身シヤシン ○行者山籠ヤクワヤマカケ

○捨身シヤシン ○行者山籠ヤクワヤマカケ

○捨身シヤシン ○行者山籠ヤクワヤマカケ

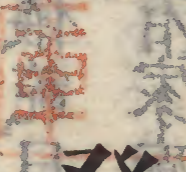
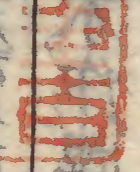
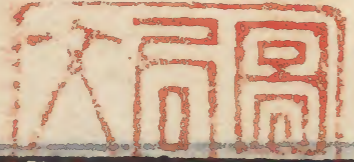
真俗佛事編卷三

浪華生玉沙門子登輯

祭靈部 凡二十一箇條

位牌 儒家ニ所用ノ位版又ハ神主ト名クルモノ
是ナリ佛家ニモ倣之假用ユルモノナリ儒

家ノ式ヲ尋ルニ栗木長一尺三寸五分アル牌ヲ造ツ
テ我親先祖等ノソレクノ在世ノ位官姓名ヲ書誌メ



其神靈ヲ斯ニ託シ憑シム故ニ位牌ト名ヅク文公
家禮ニ孔子ノ神主ヲ聖牌ト稱ス事物紀原ニ版位
ト云又儒家ノ位牌ヲ祭ル法居家必用ニ引孫氏劉
氏カ説因ニ次下ニ出ス視テ詳ニセヨ○孫氏孫薦饗
儀範曰唐諸家祭儀皆用開元禮云云古者士大夫皆
有家廟既虞則作主刻官封今以祭寢之禮參酌以栗
木作牌子高一尺三寸半曾祖曰曾大考官封妣曰夫
人某郡某氏祖曰大考官封妣曰某郡某氏父曰顯考
官封妣曰某郡某氏匣而藏之遇薦饗則俟排辦訖祭
主捧而置于几祭畢復藏之其匣於正寢側室奉香火

且朝之謂晨興盥節罷冠帶○眉山劉氏曰虞者既葬

返哭而祭也蓋未葬則柩猶在殯既葬則返而卜焉則

虞度其神氣之返於是祭以安之且為木主托之以憑

依焉故謂之虞主云云又曰忌日質明設几筵于正寢

捧位版置几上祭畢云云據之

位牌ヲ又ハ木主トモ虞主トモ云

靈簿今ノ世ノ靈簿ハ是經軌ノ中ニ出ルモノニ非ス

唐ノ戒禪師天子ノ勅ヲ奉テ一月三十日

ニ三十佛ヲ配ス朔日定光佛ヲ首トメ晦日釋迦如

來ニ終ル是ヲ録メ毎日ノ禮佛ヲ為メ人天ノ福ヲ

修セシムルヨリ起レリ今ニ世俗ノ靈簿ニ毎日佛名ヲ
書載スル即コレニ依レリ虛堂錄第七佛事編ニ見タリ
又ハ吾朝ニテハ慈覺大師ノ弟子良性コレニ繇テ三十
番神ヲ三十日ニ配シ勸請ノ延久如法經ヲ守護セ
シム朔日熱田大明神三日諏訪大明神等世ニ人ノ
唱ル三十番神ナリ其ヨリ后各コロザス靈名ヲ其
當日ニ勸メ廻
向ノ備トス

忌日

キチ 父母ノ死日ヲ忌日ト云ハ禮記祭義曰君子
有終身之憂忌日之謂也注忌日トハ親

之日比言ハ親死セル日ニ當レハ其心親ヲ念ノニニメ私
事ヲ不為忌ニ慎コト國人制禁ヲ守ル日ノ如シ故
ニ忌日ト云ラ○釋氏要覽云二月十五日佛涅槃
祭日天下僧俗有營會供養即忌日之事也

祥月

問毎年ノ忌日ヲ祥月ト云ハ如何 答日禮
記ニ據ニ親トハ十三月ノ祭ヲ小祥ト云

一周年ニ于五月ノ祭ヲ大祥ト云 三年既ニ一周年三
年ノ月忌ヲ祥ト云ニ因テ此ヨリ以後毎年ノ忌日モ

從之祥月

ト稱夕是吾國俗ノ云習ナリ 祥者サネノイナ
訓ス去テ尚服

從義一說ニ正月ト書ケリ此意ハ忌日ハ毎月アレ

ドモ今ハ正當月ト云義ナリ此說不可也○問儒禮ノ大

小祥ノ祥ノ字ヲ取ル本據アルカ答曰釋門正統曰

若百日與大小祥之類皆託儒禮因修若

出世之法耳ト云フニ據ル全非私解若

年忌追福子問人死ノ初七日ヨリ七七日キ

已後一周忌三年忌乃至三十二年等ノ事ハ未考是

本據アリヤ答曰是經軌ノ本據ニ非ス聖德太子

ノ禮郊本紀旧事本紀下卷ニ出タリ彼曰奠供古第

膳今齋食依佛憑神奠諷古鬼則今佛經依理憑時第

日古在年今在月日奠之義第七日第二七日乃至第

七七日第百箇日第三年第七年第十三年第十七年

第三十二年第四十年第五十年第六十年從天子迄

諸士一同而子ト則孫代第七十年第八十年第九十

年從天子迄九卿一同及子孫曾孫第一百年第百十

年第百二十年從天子迄三公一同而及子孫曾孫第

百三十年第百四十年第百五十年從天子迄諸王第

百六十年已下唯天子修之私日已上或人引

ヲ見テ寫モノナリ此書ヲ求メテ詳ヘシ強テ年忌

ノ明カナル本說ヲ尋ハ上條ニ引釋門正統ノ文可出

忘日請僧設齋

梵網經曰父母兄弟和
上阿闍梨亡滅之日

也及三七日乃至七七七日亦應讀誦講說大乘經律齋

會求福ト説玉レリ又大佛頂經曰波斯匿王爲父王忘

日請佛及僧設齋供養王自迎請益食行施云云佛

說譬喻經云佛ト阿難ト河ノ邊ニ到玉レ五百ノ餓

鬼歌ツレテ行ヲ見ル復其アトヨリノ數百人ツレテ泣テ

行ヲ見ル阿難怪テ問佛佛言ク彼五百ノ餓鬼ノ家

ノ兒子親屬各親ノ爲ニ福ヲ作ス依之今日餓鬼趣

ヲ脱ス是以テ喜テ歌舞ナリ又數百人ノ人ハ其家ノ

兒子殺生ヲ好テ曾テ追福ヲ不作コレニ繇テ猛火身

ニ逼テ熱ス是ヲ以テ哭キ泣ナリト玉レ上レ○私云

孝手タルモノ聞之テ其ノ法也其ノ法也其ノ法也

慎ヘキニ非ズヤ

施齋功德

正法念經及付法藏經等ニ出ツ
文繁ケル不出又賢愚經ニ阿那

律ノ説ケル阿淚吒長者ノ因

縁アリ諸經要集ニ見タリ

迴向

迴向ノ義ヲ問フ答曰亡者ノ爲ニ經ヲ
誦眞言陀羅尼ヲ唱テ其功德ヲ迴フノ彼

亡者ニ向シム故ニ迴向ト云、四教集解曰迴向者迴
自功德向他衆生同會無上佛菩提如迴聲入角響必
遠聞ト云リ此取智入角トハ角ハ吹物ナリ言ハ聲
論釋文ニハ遠ク不聞而ルヲ角ニ入レバ響トナツテ遠ク到カ如シ
トナリ 問上佛界ヨリ下餓鬼地獄界ニ至モ此功德
遠ク迴リ至ルノ理ニカト會得シ難シ示レ玉ヘ答
曰夫一心ハ法界ヲ體トス故ニ迴向心一念發レバ
卽三世ニ通ジ十方ニ亘ル是以此方ノ心ト彼方ノ
心ト同一法界ナル故ニ不礙
直チニ至リ通ズルナリ

靈供

問俗説ニ凶魂ハ飯氣ヲ喰ト云此本説ア
リヤ否 答曰俱舍論ノ説ニ依ルニ是烹タ

テタル飯氣ヲ而已喰ト云事ニ非ス惣メ一切ノ飲
食ノ香ヲ喰ナリ世間品頌疏曰健達縛者此云尋香
中有食香名尋香文是則人死ノ七七日中有ニ居テ
香ヲ食トスル文證ナリ又云若少福者唯食惡香若多
福者好香爲食文の問アル人ノ云ヘルヲ聞クニ人死
メ四十九日ノ中ハ中有ニ居四十九日過レバ各業
ニ牽レテ卽託生ス託生スレバソレクノ趣ノ食アリ人
死ノ食ハ餘趣ニ不届故ニ七七日ノ内ハ靈供ヲ備

テ凶魂ヲ俗ベシ七七日過ハ靈供ヲ營ナムコト必ス
無用ニセヨト教アレタリ其疑未決 答曰汝先自己
ノ心ヲ探ベシ子トノ父母ノ神靈ヲ拜スルニ供具ヲ
不擎登心ヨカラシヤ儒家ニハ三世ヲ不立故ニ人死
スレバ魂魄天地ニ返リ散ノ生ヲ稟ルモノナレトス是
以テ父母ノ神靈實ニ無ススラ牲ヲ備テ父母如在
ノ敬ヲ教ユ況ヤ吾佛法ニハ人死メ各ソレクノ業一
引レテ必三界六趣ノ中ニ生ヲ受テ父母ノ靈魂歷
歴タリ然ルヲ日日ノ供具ヲ欠バ不孝ノ罪孰カ若
此是故ニ今汝ニ靈供無用ト教ユル者ハ是汝ニ不

孝ヲ教ユルモノナリ不孝ヲ教ユル者ハ天下ノ罪人
ナリ固ニ可畏所謂戒雖萬行以孝爲宗ト云レリ故ニ
佛法ニ孝道ヲ重スル事ハ儒教ニ勝レリ最可慎
又重テ問曰靈供ヲ不可欠道理至極セリ而ルニ彼人
ノ申サレシ如ク人中ノ飲食ハ實ニハ餘趣ニ届ミシキ
歟 答曰是汝ガ凡情ノ局見ヲ以テ推度トコロナリ
運心供養スルニ法界ノ中莫不至ノ理上ノ迴向ノ條
ニ畧述カ如シ且密教ニハ秘呪秘印等ノ加持ヲ以
テ地獄ノ門ヲ開テ地獄ノ有情ヲ招集テ飲食ヲ與
ル等ノ法アリ又人中ノ飲食ヲ淨妙食ト成ノ普ク

供養スル法アリ若斯ノ法ニ歸テ運心供養スレバ
何ノ惡趣ノ有情モ天道及佛菩薩モ一器ノ淨食便
同座ニメ供養スルニ均シ

靈供本據 問曰靈供ノ本說經論ノ中ニ不
見ト云モノアリ如何 答曰按ス

ルニ蘓婆呼童子經ニ出タリ彼經上之曰念誦人若是
俗人亦應剃頭乃至須持四種應器乃至應持此器次
第家家乞食得食足已近清泉之所以水淨泚其飯若
欲食時先出鉢中飯分為五分一分準擬路行飢人來

者即是一分施水中衆生一分施陸地衆生一分施七
世父母及餓鬼衆生コレ靈供ノ本據ナリ第五分足與不足自
食上此經ハ眞言行者ノ行事ヲ説玉フ如來ノ實説
ナリ明據莫過此而ルニ此ヲ不考モノ上條ノ問ノ如
キ矣説ヲナセリ○愚按スルニ彼靈供無用ニセヨト矣説
セル人ノ本據ヲ勘ルニ行事鈔ニ引ク阿含ノ説ニ依
ト見タリ行事鈔上云今有爲人設食者依中含云
若爲死人布施祭祀者若生入處餓鬼中者得餘趣不
得由各有活命食故雜含中廣明此事若親族不生入
處中者但施心施其自得功德上私曰阿含ハ小乘經

ナリ小乘經ハ是如來ノ本意ニ非ス
奚ゾコレヲ取ラン希ハ智者辨之

非時食施 問佛食時ヲ制シ玉フニ若日午ヲ
過逮夜畜生鬼神ノ食トス而ルニ

今ノ俗非時食ヲ設ケテ施會ヲ爲モノ多シ未審苦
カラサル乎 答曰是佛制ヲ違犯ス最可誠有意者胡

ゾ非時食ヲ設ケン 問爾ラバ非時食ノ施ハ無功
德歟 答曰三種施法施財施無畏施ノ中ニハ是財施ナリ奚

ゾ無功德トセシ知ヤ大悟ノ人ノ前ニハ素ヨリ不
見世時分何ゾ非時食ヲ擇ム 問希クハ本説ヲ語

玉ヘ 答智度論ニ迦羅時ト三摩耶時トノ二種ヲ
説玉ヘリ凡ソ俗諦ノ中ニ實ニ有晝夜等時コレヲ迦羅

時ト名ク眞諦ノ中ニハ別ニ無實時コレヲ三摩耶時
ト名ヅク夫佛ノ非時食ヲ制シ玉フハ外道白衣ノ邪

見ヲ破センガ爲又佛弟子ノ禮法トシ玉フ所ノ俗諦門
ナリ豈第一義諦門ノ中ニ食時ヲ論ゼンヤ已上ハ智論ノ取意

ナリ下ニ論及資持ノ釋文ヲ出可味 愚按スルニ密家ノ初夜ノ行法
ニ飲食ヲ供養物トスルモ斯意ナリ雖然若此域ニ至

テハ愚癡ノ僧俗ニ對メ叨ニ語コトニ非ス恐ラクハ
非法濫行ニ墮セン故ニ南山行事鈔云今有妄學天

乘者多貪著非時食故具引誠之ト云ヘルモ此事ナリ全
不非時食佛弟子ノ禮法ナレバ此行儀不克闕○行事
鈔下云智度論第一之問曰若法無時云何聽時食遮
非時食為戒答曰我已說世界名字法有時非實法汝
不應難亦是毗尼中結戒法是世界中實有為眾人訶
責故亦欲護佛法使久存定佛弟子禮法故佛世尊結
諸戒不應求有何名字相應不相應等若爾云何但說
假名時答實時毗尼中說以白衣外道不得聞而生邪
見故說假名時以通多分故○資持記釋云智論釋六
成就中時成就文彼明天竺說時有二假一名迦羅此
實

實時謂年月日時四時節一名三摩耶此云假時謂隨
氣等世俗皆訖為實故事緣長短不定
無有佛隨世諦說三摩耶不說迦羅為除外道俗人邪
見故俗人著有外道計常若說實時更論中先破彼計
增彼計此亦大分為言非俱不說
實時皆無有實然毗尼制法多依實時則顯如來亦說
實時豈是無時故以為問如鈔所引▲私云
詳カニ此記ノ釋ヲ讀バ其理ヲ曉ムベシ

在家齋會施酒問今ノ在家齋ヲ設ルニ
必ス酒ヲ施ス酒ハ是

佛制ナレバモ者ノ為ニ福トナラス還テ修惡ニ似タリ
如何答曰我モ亦素ヨリ如汝オモヘリ雖然十住婆

沙論ノ説ニ據ニ酒ヲ施モ亦在家菩薩ノ行ナリ奈
 トナレバ菩薩ノ檀波羅蜜ハ衆生ノ一切願ニ施シ與
 ルヲ此行トス故ニ好酒モノニハ施酒快樂ヲ與ルヲ
 修福トス 彼論ニ問曰若有人捨施酒未知得罪以
 不答曰施者得福受者不得福又曰檀波羅蜜法悉滿
 人願在家菩薩以酒施者是則無罪ト云ヘリ爾レバ今
 ノ俗ノ齋會ニ酒ヲ施モ此趣ヲ得モノハ修善トナツテ
 罪惡トナラサル乎 私日是在家ノ上ニ於テ開
 スルニ大乘戒ニハ曾テ不許梵網經曰若自身手過酒
 器與人飲酒者五百世中無手何況自飲酒不得教一 ○按

切人飲及一切衆生飲酒ト説五フ是ナリ彼祇陀太
 子波斯匿王末利夫人ニ酒ヲ許五ス此人ハ酒ニ因
 テ善心ヲ起セシヲ以テ酒ニ功德アリト佛許
 玉ヘリ雖然佛ノ權教方便ニノ大乘實教ノ本意ニ
 非 云ト法苑珠林
 二曲ニ辯ゼリ

施托鉢僧

問、世俗忌日ニ托鉢ノ僧ニ施ヲ
 務トス功德勝タル乎 答曰

擲ノ米ハ小財ナレバ施易フノ而モ積レバ巨ナル福
 トナル此修善ヲ以テ其日ノ忌者ニ廻向スルモノナリ

○珠林五十四引智論云佛舍婆提城ニ入テ乞食シ玉ヲ

婆羅壘迹ト云婆羅門アリ佛ノタビク來テ食ヲ乞

五フヲ見テ念ラク此沙門何故ニ度々來テ乞フ債

ヲ催促スルガ如シト心ニ罵ケリ於是佛彼婆羅門ガ

心ヲ知玉ヒテ臆テ偈ヲ以テ其功德ヲ説テ言時甫

數數墮五穀數數成 數數修福業 數數受果報

數數受生法 故受數數死 聖法數數成 誰數

數生死 此偈ノ意ハ一滴ノ雨ハ少ナレトモ數累

ナレ遂ニ五穀成熟スルニ至ル今モ亦如是一掬ノ米

ハ小ナレトモ度々積レバ福業成ノ終ニハ生死ヲ脱

スルニ至ルトナリ 於是婆羅門此偈ヲ聞テ佛ノ我心

ヲ知玉フ事ヲ愧テ臆テ鉢ヲ取テ舍ニ入り美食ヲ

盛テ奉佛ソノ時佛言我偈ヲ説ニ依テ汝耻テ施ス

然レバ此食ハ信施ニ非ズ不淨施ナリ故ニ不能受

ノ玉フ婆羅門ノ曰然ラバ此食誰ニカ與ベキ佛言

ク天中ニモ人中ニモ此食受ルモノナシ無蟲水中中

ニ棄ヨ於是婆羅門此食ヲ水中ニ投ケ六水忽ニ沸

テ煙火熾ニ上リ恰モ大熱湯ヲ探ルカ如シ婆羅門

此神力ニ駭キ怖テ禮佛懺悔ノ出家受戒ス○私曰

是淨施ニ非ル故ニ倏火トナツテ滅セリ故ニ當世ノ

男女自當三レベシ些ノ施ヲ爲トモ名聞ニ罹リ
或ハ他ニ誇ル志ナラバ無益ナルコト如茲○

托鉢錫杖 毘耶耶雜事云比丘乞食シテ長
者ノ房ノ中ニ入ケレバ駭テ甚

譏ケルホドニ比丘自佛佛云今ヨリ作聲家ニ入テ
乞食ノ玉ヒケレバ是ヨリ家々ニ入テ乞聲アマリ喧

ケレバ復譏者多シ佛聞不聽是ヨリ拳ヲ以テ扣門食
ヲ乞トノ玉フ如此シケレハ人々尚驚キ何故打破我

門ゾト呵ケリ於斯佛言錫杖ヲ作テ振ベシト此時
始テ錫杖ヲ教テ作ラシム事苑引之○按スルニ托鉢ノ文

字ハ金湯編十三無盡居士傳
出多リ彼云惟疑德山托鉢話

精進 今ノ在家斷肉食精進ト云フト思ヘルハ誤ナ
リ精進ノ文字ハ內典ニ多ク出シラギト

訓メ勉メ勵マズノ義ナリ十誦律序諸佛勤精進故
得阿耨菩提ト云ヘルヲ以テ可見故ニ父母ノ忌日

ニ當テハ淨身一心慎ニ守ルノ義ヲ精進ト云フ○
精進ハ即心所善十中ノ第二ナリ智度論云有二

精進一身精進爲小一心精進爲大佛說意業大故○按
スルニ今ノ愚俗忌日ニ當テ肉ヲ不喰精進トスルコト

此修善ヲ父母ノ追福トスルナリ又忌日ニ不食肉設齋轉經ノ事實法苑珠林ニ北齊梁氏ガ冥府ヨリ傳語スルガ如シ送終部ニ引之

十三佛

問年忌ノ法事ニ初七日不動二七日釋迦乃至三十三年虛空藏等ノ本尊

彭ルハ本説アリヤ 答云下學集二十三佛十王ノ配當出ト雖本據アルニ非ス吾祖ノ性靈集達觀文及本朝文粹ヲ考ルニ本尊ヲ採法ナシ中古ノ人道明藏川ノ遺意ヲ傳フト云フ 谷響集

師形像

先師ノ形像ヲ造ハ弟子ノ道ナリ行事鈔下云五百問得為亾師立形像

施主自行食

在家若僧ヲ請メ食ヲ施サバ自カラ給仕スベシ是禮式

ナリ行事鈔日增一阿含諸王設供自手行食庶民同之○資持記云俗ノ自行食西土ノ常ノ儀ナリ此方ニハ梁武帝自行玉ヘリ自余ノ凡庶ハ不及言

料理

食物ヲ營ヲ料理ト云本據不知トアル俗書ノ説ニ云ヘリ愚按スルニ此文字行事

鉢下ニ出タリ彼云僧祇云居士飲僧訖遺餘食料理
與比舍上而ルニ料理字ハ内典ニ多出ヅ食物ヲ營
ノ料理ト云ニ非ス惣ノ事ヲ為ヲ料理ト云寄皈傳
ニ師子座ヲ細工スルヲ料理師子座ト云ヘリ此類致
シハカリアサムルノ字義ナリ食物ニ給
限テ料理ト云ハ吾俗ノ云習ハセナリ

食踞坐

モララコガサ問僧ノ食スル時踞坐ルヲ云スルハ
法ナルカ答曰事鉢云三千威儀云

所以淨衣踞坐食者佛始成道受乳糜觀諸佛法
皆著淨衣踞坐而食若有出家弟子應如是法

爲施主咒願

僧受食施主ニ對メ挨拶ス
ルニ取捨アルベシ下誥ハ尚可

誡施主ヲ慶ハシムルハ是法ナリ既ニ長阿含人中ニ
佛布施ヲ咒願シ玉ヒシ偈アリ又五分律ニモ佛賈人
ヲ咒願シ玉フアリ故ニ就時宜ソレクノ咒願ノ法律
及經ニ出タリ雜寶藏經ニ舍利弗爲施主咒願ノ慶
シム摩訶羅ハ習之咒願セシニ云誤テ卻テ怒シメ
施主捧ヲ以テ打之佛是ヨリ咒願ノ法ヲ説玉フト
僧祇律ニ
出タリ

苦行部

凡十二箇條

苦行

諸ノ苦行ハ精進波羅蜜ノ行ナリ故ニ智
度論十六日云何名精進相一答曰於事必

能發起無難志意堅彊心無疲倦所作究竟如是等名
精進相上云ヘリ又曰菩薩精進不休不息一心求佛道
如是行者名爲精進波羅蜜如好施菩薩如意珠ヲ求
メ大海水ヲ杼筋骨ヲ苦ノ終ニ得如意珠給衆生濟
其身苦菩薩如是難爲能爲
是爲菩薩精進波羅蜜

腕香并手燈

問腕香ヲ燒手燈ヲ燃スハ
正法ニ出タルカ答梵網

經貪財惜法戒云見後新學菩薩有百里千里來求大乘經律

應如法爲說一切苦行若燒身燒臂燒指是腕香若手燈等若不

燒身臂指供養諸佛非出家菩薩乃至餓虎狼獅子一

切餓鬼悉應捨身肉手足而供養之又法華經喜見

菩薩ノ燒身供養レ玉

フモ此行ナリ詳正

斷食

問斷食ハ自餓外道ノ行ナリト謗スル
輩アリ又佛本行經ニ佛戒之日若因斷食

當得大福者其野獸等應得大福ト說玉へリ然レハ
今ノ世願レハ一七日斷食ノ佛天ニ祈ル等ハ外
道ト行ナル乎カ答曰隨機ノ佛說必一途ニ不可泥
是レ有取捨若其心テ此行ヲスハ必クアリ
具ル其證具ニ西域傳ノ中ノ如シ又真言家ノ意ハ
修秘法行者身不清淨不成就是故斷食ノ大小便利
ノ不淨ヲ樂ノ爲ニス其證文ハ下ニ種婆呼經及不
動念誦法ヲ出スカ如シ○此方記第三云南海
之濱ニ有一山名布留陀羅其山ニ有一山石大サ二
丈高二十丈岩面ニ有一菩薩之形像彫刻セリ

隨有信念者如響應音無不感赴若對此岩
面之菩薩斷食スルト七日スレハ生身ノ菩薩影
現而親爲ニ說法ス良ニ以レハ斷食ハ心ヲ一
境ニス故ニ心猛也感見通明ナラシムル也

富士垢離 問今時垢離ト名テ川ニ入リ水ヲ
浴ノ佛ヲ拜シ清淨ナリトス傳

聞ク天竺ノ外道恆河ヲ福河ト稱シテ河ニ入リ居
ルヲ戒禁取テイヘリ余ハ今ノ垢離モ亦無益ナル
カ答實ニ此無益ノ勤苦也諸儀軌ノ中ニ三時
澡浴スル等トハイヘトモ遂ニ河水ニ入テ身ヲ

淨ルト云フヲ見ス佛本行住牧牛女經果ノ中ニ
如來丘連禪河ニ浴スト此等ノ例證ニヨリ後
世ナラフテ水ニ浴ルヲ垢離ト名ルモ又神
道ニハ水ヲ此陰ノ故ニ不淨トシ湯ハ此陽也
故清淨トス神前ニ湯神樂ヲ奏ル等
皆此ノ現方リ余ハ水ハ此不淨ナル者カ

木食 モツジキ 今ノ世五穀ヲ絶者ヲ木食ト云爾ルニ木
食ノ文字ハ經軌ノ中ニ未考之宋高僧傳

第八釋智封傳附巨方傳曰倏辭出蒲津安峯山禁足十年
木食潤飲ト云ヘリ愚按スルニ木食ノ字ノ出處此

ヲ取シカ是亦斷食斷鹽等ノ如ク淨身堅心ノ行ナ
リ雖然真言行者依尊法忌食物アリ木食ナリトテ
一槩ニ清淨ナリトスベカラズ大元帥軌上ノ十三葉
禁食蘿蔔多羅菩薩軌ニハ禁食茄子蘿蔔蓮根一字
頂輪王經五ノ十一葉ニハ菌子及油ヲ禁
セリ如斯類一一不暇舉不可不知

血書經 ケツシヨス 智度論十六云愛法梵志十二年闔淨
提ヲ遍歷メ求知聖法不得斯時世

佛法ナカリシ時ナリ而ルニ一ノ婆羅門ノ言我聖
法ノ一偈ヲ知レリ汝若實ニ愛法教ヘント梵志對

テ曰、我實ニ愛法希クハ授玉ヘトアリケレバ婆羅
門云、汝若實ニ愛セバ汝ガ皮ヲ紙トシ汝カ骨ヲ筆
トメ以テ血書ベシ然ラバ傳之於是愛法梵志即破骨
剝皮以血寫偈ト云リ○梵網經心地品曰、受持讀誦
大乘經律剝皮為紙、刺血為墨、以髓為水、折骨為筆、書
寫佛戒、乃至常以七寶無價香花、一切雜寶為箱囊、盛
經律、又發隱ノ釋ニ云、剝皮刺血トハ此有二義一義
曰、血肉ハ命根ニ係モノナレバ世間ノ至寶ナリ其
至寶ノ身命ヲ捨テ、流通慧命也又一義云、四大依
身ハ虛假ニメ終ニハ朽敗ス故ニ世間無用ノモノ

トス其無用ナル物ヲ捨テ、成就大用也○私
曰無此釋恐クハ愚人血書ノ所以ヲ誤ラン

捨身

問、今ノ世ニモ身ヲ水火ノ中ニ投ル者ア
リ是外道ノ法ナラスヤ 答曰、此取捨ア

リ必捨身ノ正邪ヲ可知、破婆羅門ノ提謂女ニ教ヘ

シハ外道ノ捨身ナリ斷結喜見菩薩燒身法儀軌

聖觀音ノ捨身供養トハ正法ノ捨身ナリ各聯出ス

眺テ可分○十住斷結經云、佛言過去無數劫ニ裴扇

闍國ニ提謂トイヘル女人アリ夫死メ寡トナル富

下モ無子故ニ種種苦勞セルヲ悲シム有婆羅門ノ

日汝今ノ苦厄ハ前世ノ罪ニ由ル今世若不修福
滅罪後世必地獄ニ墮セシ其時悔ルトモ不及ト云
提謂曰何ノ福ヲ作メカ滅罪婆羅門曰積薪自身ヲ
可燒アリケレバ提謂此教ヲ信メ積薪其時鉢底婆
ト云道人來テ問曰薪ヲ具テ奚ニカスル提謂答云欲
自燒身滅罪道人告曰汝甚誤レリ夫先世ノ罪業ハ
精神ヲ逐テ迴テ身ト共モナラズ是以身ヲ燒トモ
安ソ罪ヲ滅セン譬バ牛ノ車ヲ憎テ其車ヲ壞トモ
後ヨリ車ヲ造テ荷ヲ負セルガ如シ假使百千萬身ヲ
燒トモ罪業ノ因緣ハ相續ノ不滅○法華經藥王曰

喜見菩薩淨明德如來ノ法華經ヲ聞テ得現一切色
身三昧コノ時報息ノ爲ニ種種ノ香華供養ヲ作シ
且一於佛前以天寶衣而自纏身灌諸香油以神通力
願而自然身光明徧照八十億恒河沙世界ト云ヘリ
以神通力願トハ是以世火還テ所得ノ三昧ニ依
テ起利他願以智觀火光照明ヲ照ノ義ナリ委ハ彼經
ヲ可披▲私曰今世ニモ火定ニ入ト云輩アリ是亦
此喜見菩薩ノ緣ヲ采ベシ○聖觀音儀軌云次應捨
身供養應作此言諸佛菩薩願哀愍故攝受於我從今
已往乃至成佛我常捨身供養一切如來及諸菩薩惟

願慈悲哀愍加護▲私曰吾祖大師童形ニメ捨
身シ玉ノ讚州出釋迦寺ノ縁蓋コレヲ取ン乎

行者山籠ヤマゴモリ眞言行者好テ山ニ籠ルモノヲ
人皆身心ヲ懲ノ備ト思トモ必

不然凡ノ眞言行者ハ先作檀ノ地ヲ擇ベシ良地ナ
レバ法成就ス故ニ秘軌ノ中ニ擇地法梵天擇地法
并梵天擇地法不空擇地

法出タリ其中ニ山中ノ作檀第一トス依之山ニ籠
リ修行スルハ最勝タレバナリ○梵天擇地法云若

人寺舍及在俗人家作壇百倍千倍不及山中欲救衆
生終須擇地○又按スルニ蘊悉地羯羅經擇地品ニ

眞言持誦ノ地ヲ擇ブ法詳ニ出タリ凡ソ地勝寸ハ法無
障礙故ニ祕法ヲ行スルニハ必地ヲ擇ト説玉ヘリ

迴國納經クハイクク六十六部納經人今世甚盛也是
北條時政前生納經ノ事ヨリ起リ

○太平記第五日昔鎌倉草創ノ始北條四節時政復
鳴參籠子孫繁昌ヲ祈ケリ三七日當ケル夜赤袴ニ

柳裏ノ衣著タル女房ノ端嚴美麗ナルカ忽然トノ時政ガ
前ニ來テ告テ曰汝カ前生ハ箱根法師ナリ六十六部

法華經ヲ書寫ノ六十六箇國ノ靈地ニ奉納シタリシ善根
ニヨツテ再ヒ此土ニ生ル事ヲ得タリ去レバ子孫永ク日本

ノ主ト成テ榮花ニ可誇但其舉動違所アラハ七代ヲ不可
過吾所言不審アラハ國々納所靈地見ヨト云捨給其姿ヲ
ミレバサレモ嚴シカリツル女房忽ニ伏長二十丈計大地ト成テ海
申入ミケリ其跡ヲ見大ナル鱗ヲニツ落セリ時政所願成
就シヌト喜ヨシテ則彼鱗ヲ取テ旗ノ紋ニツ押タリケル今三鱗形ノ
紋是也其後辨才天ノ御示現ニ任テ國國ノ靈地へ入ヲ遣ツカハソ
法華經奉納ノ所ヲ見セケルニ俗名ノ時政ヲ法師ノ名ニ
替テ奉納筒ノ上ニ大法師時政ト書タルコソ不思儀ナレ

真俗佛事編卷二二畢

徳榮所藏

