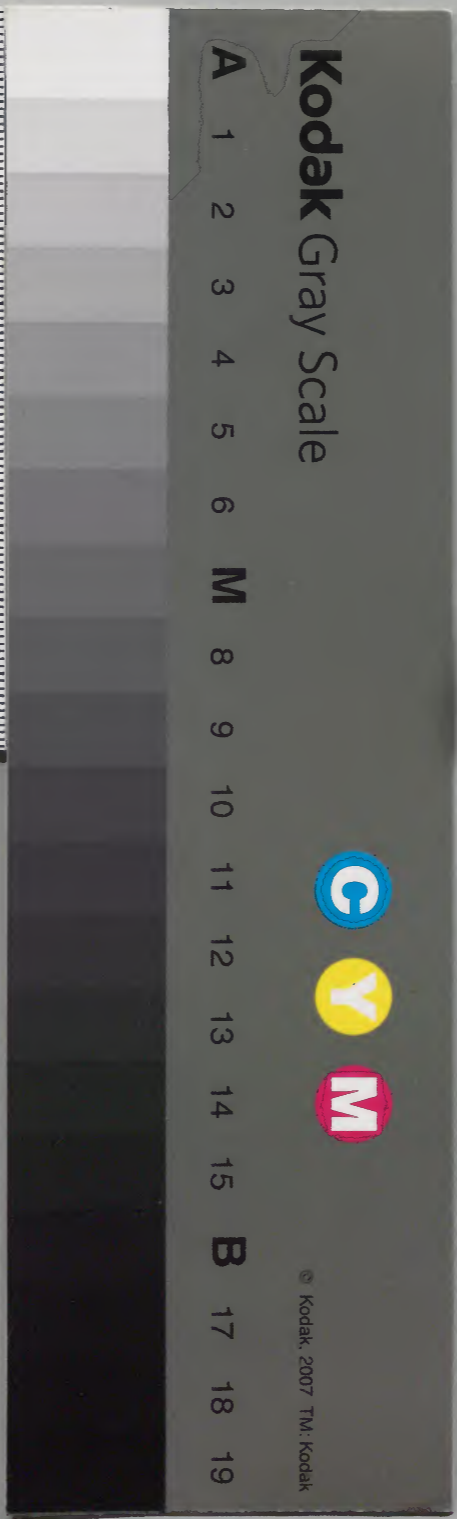


絲竹鐘鼓
醫卜算候
文房雜賞
屏障簾幕
蹋鞠博奕
偶勝像設

襄築祭祀
扇檮書畫
鎖鑰佩墜
几案椅榻
玩好遊戲

庫文閣內			
二 九 函	二 五 八 六 架	二 九 冊	和 書 類

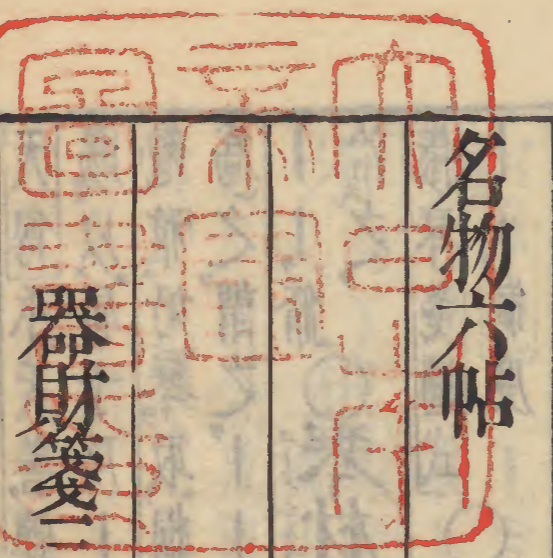
內閣文庫		
番號	和 25186	
冊數	29 (15)	
函號	209	36



名物六帖

第三帖

明治十一年購求



器財箋

一凡十門

京兆

伊藤長胤

纂輯

門人

奥田士亨

校訂

○絲竹鐘鼓

○箏

小補韻會說文一鼓弦竹身樂也从竹爭聲徐曰古以竹爲之秦樂也一說秦人薄

義父子爭瑟而分之因以爲名或曰秦蒙恬造釋名云一施弦高等箏然○風俗通今并京二

名物六帖

器財箋

器財箋三

器財箋

州一形如瑟不知誰改也○急就篇註一瑟類本十一絃今則十三○按琴大者二十七絃或五絃此常用之琴也瑟庖犧氏作五十絃黃帝使素女鼓瑟哀不自勝乃破為二十五絃或二十五絃或二十七絃古今制度不同俱詳爾雅註疏不必具錄○銀裝箏宋書何承天傳承天善彈箏帝賜以局子及一

○百衲琴潛確類書劉禹錫嘉話李汧公勉雅好琴取桐孫之精者雜綴為之謂之

一脩夢溪筆談○琴材松脆滑謂之四善○琴腹欲輕○琴底共同○琴

儀琴箋圖式

一制度

足學範一宜用棗心黃楊或烏木

牙學範○越樂記清廟之瑟朱絃而疏一註一琴底孔也○軫正字通○雲

面木匡合成輿者也借其聲為一○蚌徽同上

有光彩得月光相射其光彩愈煥○琴匣同上○鹿

角爪世說新語羊祖忻有彈人陸大著喜著一長七寸○文獻通考一長寸餘代

指通典彈箏用○骨爪長寸餘以代指○繫爪楊升庵集

角琢為爪以彈箏曰一梁簡文帝等詩停絃時一息吹治唇朱又曰義甲唐劉言史詩送

名物六帖 第三帖 器財箋三 二 吉吉齊哉

竿皆以竹管植於匏中而竅其管底之側以薄金葉障之吹則鼓之而出聲所謂一也故笙竿皆謂之十一笙十三一或十九一竿十六一也○禮月令調竿笙箎○集說一笙之舌蓋管中之金薄鏐也○釋名一○金葉○金薄鏐○其見○橫也於管頭橫施也

熟簧 書叙指南以熟銅為簧曰一 ○**銅簧** 會典 ○**笙囊** 群談採餘武宗

疾篤孟才人指一○**膚篋** 正字通一一名 泣日請以此就縊○**驚馬**者俗呼悲篋以竹為管以蘆為

晉其聲悲栗今鼓吹樂坊以為頭管○**頭管** 篋

格篋篋即○**義嘴** 丹鉛總錄今人謂假父曰義父假子曰義舅義女故項羽

尊懷王為義帝猶假帝也樂器笛孔上別安嘴曰一一○**笛材** 瑯邪代醉編人言中

郎善別琴材而不**上孔** 書叙指南笛吹處穴曰一一 ○**吹**

器 詩簡兮疏籥雖一一舞時與羽並執故得舞名 ○**長笛** 通雅馬融所賦一一空洞

無底刻其上孔五孔一出其背似今之尺八李善註七孔長一尺四寸此乃今之橫笛大常鼓

吹部中之橫笛也 ○**橫笛** ○**尺八** 共見 ○**磬** 說文一

玉磬 書蔡傳鳴球一一名 ○**鐘縣** 周禮一一謂之旋旋蟲

縣之也鄭司農云旋蟲者旋以蟲為飾也 ○**旋蟲** 見 ○**鐘旋** 同疏

上以銅篆作蹲熊及盤

○鐘紐

孟子註豐氏曰追也周禮

所謂旋

○龍首

○擗 字彙綿兮切鐘受擊處考工記鳧氏千上之一謂

之

○隧

文獻通考一古者撞鐘擊磬必以濡木為上兩堅不能

相和

○羯鼓

文獻通考一龜茲高昌疎勒天二部之樂也狀如漆桶下承以牙

狀以兩

○牙牀

○兩杖鼓

通典羯鼓正如漆桶兩頭俱擊以出

羯中故號羯鼓亦謂之

○羯鼓腔

東坡志林青州石末唐人以此

○木匡

作與定州花磁作對

以

○箏

玉篇一鼓材○正字通一音頹鼓匡木

○鼓材

見○桴

通一擊鼓杖與袍同

○腰鼓

文獻通考一制大者及小者木

皆廣首纖腹沈約宋書蕭思話好打細

○鼗鼓

書益稷下

傳一一如鼓而小有柄持而搖之則旁耳自擊

○撚梢子

曾三異同話錄鼗古樂也

今不言播鼗而曰

○鷄婁鼓

通典一樓子正圓而首尾可

擊之處平可數寸○文獻通考後世教坊奏龜茲曲用

以為節焉註其形如甕腰

○敗鼓皮

韓文進學解玉札丹

有環以緩帶繫之腋下

砂赤箭青芝牛溲馬勃一一之俱補板品字
收並蓄待用無遺者醫師之良也

雅蘇鼓 ○管頭同上管策一名悲栗言其為聲
謂之悲咽而凄策以竹為管以蘆為

晉教坊呼為 ○紫檀箏吳社 ○篋風俗通
一一各箏

侯 ○藝文類聚漢武帝祠大乙后土令樂人侯
調依琴作坎侯言其坎坎應節也侯以姓冠草

也 ○會典 ○方響事文類聚胡部無一一綠直
一一八把 板聲不應諸調太宗內庫別

收一片鐵有一一應二十八調足箏箏有宮商
角羽四調臨時移柱應二十八調 ○會典 一一

四架 ○按拾芥抄樂器有篋 ○阮三才圖會武
篋及方磬方磬恐即一一 后時蜀人蒯

朗於古墓中得銅器似琵琶而員時人莫識之
元行冲曰此阮咸所造命匠人以木為之以其
形似月聲似琴名曰月琴杜佑以晉竹林七賢
圖阮咸所彈與此同謂之阮咸或謂咸豐肥劍
此器以移琴聲四絃十二絃倚膝擬之謂之擘
以代撫琴之艱今人但呼曰一一 ○按一一亦見拾
芥

棠隱比事忽見

○石槨

禮檀弓夫子居於宋見桓司馬自為一

壽塋

王文祿葬度一須用細土填實它時臨用取去之蓋石泚縫免使容水得入

○和

字彙槨謂之親身棺也

正字通棺前日水經注見胡公棺前一呂覽季歷葬渦水之尾藥水衝齧其墓見棺之前

○壽材

隨手雜錄有富人治一壽函輟耕錄道壽器

正字通騰俗字今俗謂棺為一加片非

○通替棺

南齊殷叔儀傳及薨帝常思見

乏遂為一欲見輒引替觀厥如此積日形色不異○按一者今此土人所言引出是也

此土如小袖擔子者漢人稱袖臂又殊璣數屨字音替註層中隔也一蓋當時流迷之制

史錄以為戒

○規

正字通一同覓俗謂棺蓋日一牆正字通一七

弓周人一置翼註一柳衣也在苑日惟在正日荒○按一本棺衣在旁者後世以為棺四旁版

所謂一和是也言左右和言前後

○七星版

齊家審要棺內一

○社

禮檀弓社每束一集說一形如今

為小要不言何物為之其亦木乎衣之縫合處日一以小要連合棺與蓋之際故亦名

小要

見○細腰小窻別紀往古之事棺皆不用釘悉用一其細腰之法長七

寸廣三寸厚二寸五分狀如木秤兩頭大而中
央小仍鑿棺際而安之因昔漆其外棺凡用
五十四枚○錠筭葬度棺斲容身不宜大蘇匠
大略如此○錠筭製若經匣樣底蓋不用鐵工

用柏或蘇木作一底蓋對壻合處每邊鑿二
孔筭作錠樣分三片先鋪左右二片入孔分開

中一片針下錠凹處到剗住○木柩通雅衣箱
矣且免鐵銹壞版釘擊震○柩衣齊家書要古有以

棺與蓋合處亦曰○柩衣錄為一以彩飾
先鑿一然後束之

竹格禮記集說銘一也以外
者○銘旌○明旌者為不可別已故以其銘

旌識家禮儀節若仕宦之家有餘力者
○竹格于上稍加華飾似亦不為過

○珠襦玉柩

漢書董賢傳東園祕器一

襦以珠為縷如鏡狀連縫之以黃金為縷要以下
玉為柩至足亦縫以黃金為縷○按國史

孝德天皇二年詔曰吾營此丘墟不食之地欲
使易代之後不知其所飯舍無以珠玉無施

一一諸愚俗所為也 本朝前世尊者之葬
用一一其來尚矣百餘年前丹州一山村

發古塚遇石槨中有偉丈夫遍體珠衣彷彿尚
存如環甲狀人取珠以為腰佩壓只于獲觀其

一顆狀如細筆管長不盈寸淡綠色有孔可貫
繩意上世尊者之死蓋珠襦也又按霍光傳太

后廢昌邑王被一一盛服坐武帳中侍御數百
人皆持兵期門武士陛戟陳列殿下註晉灼曰

貫珠以為襦形若今華襦矣蓋珠襦本非專葬具貴者之盛服或以備不虞者因以葬耳

座錢 元耐得翁就日錄唐王璵傳日漢已來葬者皆有此一一是葬葬之焚紙錢起於漢世

之一也○家禮儀節晁氏日○**楮錠** 古今原漢以來里俗稍以紙寓此一

宗發引之日金銀錢審皆寓以形而楮錢大如蓋口其印文黃日泉臺上審白日冥遊亞審據

此則金銀一一○**容具** 禮檀○**終具** ○**凶具** 酒亦始於五代也

雜俎東市百姓喪○**葬具** 文獻通考後魏殺人交騎驢市一一○**葬具** 者聽與死家馬牛一

一以○**遺留物** 文獻通考四月以仁宗皇帝一平之○**遺留物** 賜日尊○又仁宗崩告哀

契丹國及○**遺念** 水滸傳自父親將危之日存賜一一一○**遺念** 付二錠蒜子二十兩與哥哥

作一一○**邊豆** 論語集註一○**俎** 左傳杜註一○**俎** 祭宗廟器

茅砂盤 性理大全束一聚一於香案前及逐位前地上註劉氏璋日茅盤用蓑偏孟廣

一尺餘或黑漆小盤截茅八寸餘作束束以紅立於盤內○**茅沙磁盤** 張一棟祭

禮考○**祭器** 禮檀○**神御物** 杜詩翠羽猶葱臚註

羽為一一○**木母** 通鑑梁紀始居文大○**木主** 后憂依了蘭作一一

朱子語類伊川一一制度其剝刻開竅處皆有陰陽之數存焉信乎其有制禮作樂之具也

名物六帖 禮記卷之三 器財卷之三 禮記卷之三

○位牌同上如祔祭伯叔則附於曾祖之傍一邊在一西邊

○神主同上引後漢許慎五經異義云主之制四方穿中央達四方天子長尺二寸諸侯一尺皆刻謚於背

漢儀云帝之主九寸前方後圓圍一尺后主七寸圍九寸木用栗○按一之制今從程子說

用栗有座蓋窾從古尺亦襲漢晉之制損益隨宜耳

○神版同上晉蔡謨氏祠制一皆正長尺一寸博四寸五分厚五寸八分太書某祖考某封之神座夫人某氏之神座以下皆然書訖蠲

油灸令入理刮拭之

○牌子性理大全朱子曰一亦無定制竊意亦須似主之大小高下但不為判合陷中可乎凡此皆是後賢義起之制今復以意

酌於古禮未有考也○後身家禮儀節前合於一納於跌植立

○陷中同上爵姓名行一以畫一其窾以通中

○窾同上離跌面七寸二分

○跌同上刻上五寸為一寸

○圓首同上刻上五寸為一寸

○領見○粉面同上○藏主共○玄漆通大

之制長尺二寸上頂徑一寸八分四廂各刻一寸二分上下四方通九寸九分一玄漆跌其匱底蓋俱方底自下而上蓋自上而與底齊

跌方一尺厚三寸皆用占尺以光漆題謚號於背

○紙牌齊家寶要○紙榜家禮儀節朱子曰一標記逐位

名物六帖 第廿三 器則卷三

位 願體集如支子遠居不能與祭而四時不可無祭禮有設一以祭之矣 ○ 按 一 卽紙

牌 ○ **碑** 正字通 一 布非切音卑說文豎石也徐日古宗廟立一以繫牲耳後人因于其

上紀功德此字从石秦以來製也 ○ 典籍便覽紀述功德刻之方右曰一示事行刻之圓石

日 ○ **碣** 字彙 一 巨列切音傑碑一 方者為碑圓者為一 ○ **墓碑** 同上 一 墓上

刻右五品以上者 ○ **墓碣** 同上 一 墓上刻石有銘曰一一銘

一 一 ○ **神道碑** 同上 墓上刻石三品以上者有銘曰一一銘 ○ 文体明弁晉

采間始稱一一蓋堪輿家以東南為一一立其地因名焉 ○ 按 本朝令凡墓皆立碑記

具官姓名之墓未聞立一 一 但唐 ○ **小石碑** 同上 一 墓上刻石

宋諸家文集多載一一銘故錢 ○ **石柱** 通鑑宋 一 墓上刻石

文公家禮墳高四尺立一一於其前亦高四尺附高尺許 ○ **石碑** 典籍便覽凡 一 墓上刻石

前一一註胡三省 ○ **碑陽** ○ **碣陽** 碑碣題其面 一 墓上刻石

者 ○ **碑陰** ○ **碣陰** 同上 凡碑碣 ○ **螭首** 六典碑 一 墓上刻石

五品以上立碑註一一龜趺 ○ 按 碑圓首 ○ **圭** 額彫雙螭謂之一非刻碑首作螭形也 一 墓上刻石

首 同上 七品以上立碣註一一方跌 ○ 按 唐制碣首刻成圭角形謂之一徐氏 ○ **圓首** 按 碑碣之首中隆而

左右殺脊有稜者謂之カメノタテ龜趺○方跌○其見前○按碑

謂之龜趺方者謂之カメノタテ龜形以負○坐石○輟耕錄德

其此特○篆額○輟耕錄篆蓋二字止可施諸○闕○為是○

篆蓋○聽雨紀談近世凡墓銘及碑碣之類○必加書楨人并○題額者於前○尤

孔子語類後人凡碑刻於中間○不知欲○何用也○東臯雜錄今掘地得石碑或無文

字而有竅者非麗姓○沒字碑○五代史任圜曰○崔協不識文字

之碑則下棺之碑○虛有其表世○古碑○殷堯藩詩野廟向江春○目為○無字艸芊芊○

斷碑○壽塔○文字禪三角○卵塔○文字禪白雲○之衝○已

成○毀磨○談圃溫公隧碑紹聖初○放生碑○能

齋○建碑世以起于唐非也○按梁元帝已有○荆州○亭○見藝文類聚○按此佛氏之所

設非王○制也

能以二層分作數層一格畫為數格是省取物之勞以備作文著書之用則思之思之鬼神通之心無他役而鬼

神得效其靈矣 ○藥籠 唐書元行冲諫狄仁傑曰凡為家者必有儲蓄脯醢以造口參朮以攻疾行申請備藥物之末仁傑笑曰吾一一中物何可一日無也

○藥笥 仇池筆記顧村 ○藥籃 遵生八牋一一即水火籃也製有佳者惟遠紅漆為佳內實應

驗方藥音藥以便隨處濟人 ○藥裹 杜詩一一詩總 紫微詩話李方叔寒食詩我亦

廢 銅人 紫微詩話李方叔寒食詩我亦 第簷自鑽燧煨針燒艾檢一一

明堂 事物紀原今醫家記鍼灸之穴為偶人點誌其處名一一按銅人臉穴序曰黃帝問

岐伯以人之經絡洎雷公請問乃坐一一以授之後世之言一一者以此 ○藥匙

毫鍼 ○藥鐺 ○藥瓶 遵生八牋有 ○藥焙 市肆

○切藥刀 陳書始與王傳命 ○剉藥刀 通鑒陳典藥吏礪一一

王叔陵抽一一 ○藥截 鄉 ○藥斲 正 ○藥杵 晉

一斲太子中項 ○藥斲 正 ○藥杵 晉 愍懷太子傳乃逼太子以藥太子不肯服因如廁孫慮以一一推殺之

○藥檮 鼎 王世貞國朝詩評 ○銀藥盃子 北夢瑣言獻

張文隱如一一 ○銀藥盃子 北夢瑣言獻 ○藥碾 三才圖會一一即後漢崔亮作石碾之遺意後人名之為金法費 ○金法

名物六帖 卷之三 器財卷之三 二日 吉吉齊哉

曹見 ○劇藥鋤子沈括志 ○羅篩遵生八牋製

濾去皮膜 ○藥篩藥羅 ○服藥牌子避戎嘉

中懸 ○藥牌招牌 ○籤筒委巷叢

禪寺塑五百阿羅漢 ○抽籤談 ○卜談

籤 ○別籤音 ○木格周易筮儀 ○環

玟正字通 ○玟古平切音教玟以卜吉凶也舊註

教于神註 教言教令也 石林燕語高辛廟有竹

一仰為聖筮 ○竹栝筮見 ○算子五代史王章

尤不喜文臣嘗曰此輩授之 ○握算通鑿五代

益於用 ○鶴林玉露算子本俗語歐公據其言

書之殊有古意 溫公通鑿改作授 ○算盤宋謝

算 ○算盤珠輟耕錄凡納婢僕初來時曰插盤

撥之則動既久曰佛項珠 言終日疑 ○記數僧

律少年比丘不解時事 ○脊梁算經中算盤

之上又位之左下、
一之下又位之右
○漏刻文選六臣註司馬彪續漢書曰孔壺

爲一浮箭爲一、下漏數
刻以考中星昏明星焉
○浮漏制作原始宋沈括精律曆製五

壺一及
○刻漏潛確類書梁一經漢制冬

渾儀影表
日長九日加一刻以至夏至晝漏六十五刻夏至之後日短九日減一刻或秦之遺法漢代施用元嘉起居生日以日出入定晝夜冬至晝四十刻夏至夜亦宜四十刻夏至晝六十刻冬至夜亦宜六十刻春秋分晝夜各五十刻今減晝夜限日出前日入後昏明際各二刻半以益晝夏至晝六十五刻冬夜五十五刻而已

○銅壺玉海晷漏四法

香篆圭
表鞞彈
○蓮花漏唐詩三體增註廬山集云遠法師下僧惠要者患山中無

刻漏乃於水上立十二葉芙蓉渠
因彼轉以定十二時晷景無差
○蓮漏三才圖會

制一、圖
○夏漏圓機活法

○沙漏博物志補五輪制一、圖

○漏箭杜詩五夜沙代水人以爲古未有也

○浮箭三才圖會

○退水孔同上

○十石壺有

二時輪子元文類急遞鋪鋪中竹物

鳴鐘五雜俎元順帝自製宮漏藏壺匣中運水上下匱上設三聖殿腰立玉女按時捧籌

近代外國，珞瑪寶有一一一亦其遺意也。○馮時可蓬自續錄外國道人利馬寶贈予倭扇四柄，又有一一一僅如小香盒，精金為之。○時規トケイ一日十二時，凡十二次鳴，亦異物也。

○時石鏡トケイ○輪子トケイ正音正○十二時日晷シフニトケイ會典急遞鋪每鋪設一一一

仰金天平懸珠等，日晷皆測日影以候時者。○

盤針シヤク行義補置長篙以科角定。○地螺シヤク曾三異同話錄

一或有子午正針，或用子正丙壬間，縫針天下南北之正，當用子午，或謂今江南地偏難用子午之正，故以丙壬參之。○按以八千十二支定向，則丙壬南稍東北，稍西地勢然也。○

指南車シヤク離字大全一一一即今地羅經。○按一一一其制不傳，與羅經異，借稱之耳。

○星盤シヤク行厨集一一一日羅盤シヤク又曰指南用幾面。○羅盤シヤク見一一一羅經シヤク

盤ハシ天工開物一一一地理羅經シヤク月令廣義一一一向以測星辰天度以針定

子牛シヤク為準一一一○水羅シヤク○旱羅シヤク共同一一一○鍼盤シヤク瑯琊代醉編一一一推蓬寤語術

家一一一用水浮鍼視其所指以定南北，近年吳越閩廣屢遭倭變，倭艇尾用旱一一一以辨海道

中國得其制多旱一一一但其鍼用磁石煮一一一制氣過則不靈，不若水一一一之細密也。○旱

鍼盤シヤク○水鍼盤シヤク共見一一一○羅經シヤク鄉談一一一○地羅シヤク正音一一一○盤シヤク

玉海至道渾儀制度凡九
事三日一四日窺管

○窺管見

○望管同上

游儀雙環夾

○游箏同上

○衡箏同上

○衡箏同上

別有

○曆日學齋佔俾周禮焉相氏以會天位

○馨周禮掌固夜三以號戒註杜子春云讀

字通千昔切音昔

○守馨周禮鑄師一亦

鼓也正字通孤操

○街鼓文獻通考

紀効新書トキヲオホタイコ ○大夏鼓同上

○雲版三才圖會一即今之更

古之更點今俗樂以之銅鼓註三才圖會一

一面懸而擊之南蠻多精此器

其聲聞數里者蠻人亦以為珍檠註周禮挈壺

縣壺以序聚註擊一兩木

相敲行夜時也音託

也柳註圖會一即析說文檠夜行令擊木為聲

今字耳正字通博康切音邦斲木三尺許

御書殿額
御書扇
御書牒
御書帖
御書卷
御書函
御書匣
御書袋
御書囊
御書筒
御書匣
御書函
御書袋
御書囊
御書筒

○敵棒 訓蒙字會擊
○補藥鈔 陳陰鏗遊始
○披針 外科正宗
○藥臼 小窓別紀金銀

○槐砧 本州
○竹籤 正字通籤音千玉
○禁扁 補小

○御書殿額 事物紀原遣內侍廖
○黃金扇 杜詩天門

○御書扇 事物紀原遣內侍廖
○御書牒 杜詩天門

○御書帖 杜詩天門

○御書卷 杜詩天門

○御書匣 杜詩天門

○御書函 杜詩天門

○御書袋 杜詩天門

○御書囊 杜詩天門

○御書筒 杜詩天門

○御書匣 杜詩天門

○御書函 杜詩天門

○御書袋 杜詩天門

○御書囊 杜詩天門

○御書筒 杜詩天門

○御書匣 杜詩天門

○扁榜書畫
○勅額 通鑑周紀世宗勅天下寺院非一上者
○按一許建 如慈惠安國興唐之類
○非宸筆扁額也
○殿額 五雜組漢時小篆僅
○御書殿額 事物紀原遣內侍廖
○黃金扇 杜詩天門

○御書扇 事物紀原遣內侍廖
○御書牒 杜詩天門

○御書帖 杜詩天門

○御書卷 杜詩天門

○御書匣 杜詩天門

○御書函 杜詩天門

○御書袋 杜詩天門

○御書囊 杜詩天門

○御書筒 杜詩天門

○御書匣 杜詩天門

○御書函 杜詩天門

○御書袋 杜詩天門

○御書囊 杜詩天門

○御書筒 杜詩天門

註邵憲云榜門見門扁見樓額五雜俎環翠來雲皆

爲一〇金字榜佛祖統紀見一〇齋扁輟耕錄金飾一

〇三字屋扁同上〇三字額寄一

一平書者多〇平書〇直書共見〇寺額見

莖帶扁學範古惟一〇風字棟見上

扁也字彙音排籍也〇直匾湧幢小品仍〇橫

匾同上〇橫列群談採餘南京

有牌扁直書衙門之名惟翰林院三字一而

兵部獨無相傳洪武間一夕潛有擗去之者而

莫知所自詁且聞上不之省益〇柱聯甲乙剝

御史臺廳事寫李獻吉天清障塞收禾黍日落

溪山散馬群爲一但改落爲轉真所謂點金

成鐵〇榜聯花鏡〇漆聯版〇門

牌歸田錄〇門聯明蘭莊駒陰允記鄭唐

春風筆門〇門帖濯纓亭筆記北京宮闕成太

無暮夜金〇按名刺亦日一與此異〇字帖

名物六帖 第三帖 器財箋三

敬君詩話凡作詩者若全依樣畫葫蘆便如村兒描一惡足言詩也

○草帖王 敬君詩話凡作詩者若全依樣畫葫蘆便如村兒描一惡足言詩也

書苑阮研 ○摺本智永千文唐粉蠟紙 一奇古非偽

○石本米芾審章待訪錄世多 ○打本楊升庵 雍城南有周宣王獵碣

十枚上篆文今見石版 朝鮮魚叔權致

壁賦 ○刻石帖書苑關中 ○古帖前後無空紙 前後無空紙

廢帖同上 余臨太令法帖一卷何人取作法帖 見

拓本楊升庵集慎得石鼓文 於先師李文正公法帖譜系 在年猶有典刑

○縮本同上 顏真卿乞米帖多有模本 同上

唐一 ○又帖尾 同上批子 模帖同上 得

古雙鉤一 ○又帖尾 同上批子 模帖同上 得

卷一 ○又唐人塗金 紙上雙鉤一 ○逡巡碑居家必用 法此法許道然傳

○古今祕苑一 法以膠礬寫字紙上侯乾 卻用柿油磨墨塗之

○絹帖書苑 懷素 一一 軸 ○又以 絹本同上 懷素 一一 勒成行道絹書 同上

兩幅 ○絹上真迹 ○絹上詩共同 ○日本入書 書史陳賢草書帖六七紙字亦奇逸難弁如

一一 ○又余家 十七帖一 及日本告

名物六帖 第三帖 器財等二 三

名物六帖 卷之三 神

吳 ○真容 唐文粹李德裕武宗皇帝一贊 ○
融 增續韻府唐開元中命畫混元皇帝

一一分置諸州開元觀 ○又玄宗之離蜀也以
所居行宮為道觀仍鑄金為一 ○按或畫或

鑄通謂 ○御容 增續韻府宋仁宗
契丹遣使求一 ○御真 ○聖

容 文獻通考宋太宗 ○神影 南史陰子春傳
崩作殿以設一 ○壞屋舍 ○

寫照 宋陳郁話談一非畫物比
蓋寫形不難寫心惟難也 ○寫神 輟耕
錄錢

塘陳鑑如以一 ○寫真 畫史元霽一
見推一時 ○寄顏 齊
審要真容亦曰一朱子曾自 ○真影 訓蒙字
一於建寧須用逼真乃可 ○會影俗

呼影兒 ○喜身 同上真影日一
又一一 ○傳神 見
○繪

像 列仙傳惟 ○背坐影像 名山記嵩山記一石
一一存 長二尺許僧日石中

有達磨一一乃 ○散馬 東坡詩序王晉卿
面壁時精神所寓者 示詩欲奪海石若

能以韓幹一一 ○水墨虎 劉靜修集趙
易之者蓋可許也 生一一 ○墨

蘭 元僧克新雪廬藁 ○墨竹 畫苑李衍竹譜
一一為中上人賦 錄一一亦起於唐

而源流未審舊說五代李氏描竹影眾始倣之
黃太史疑出於吳道子迨至宋朝作者寢盛 ○

又舊說郭崇韜夫人李氏月夜 ○墨梅 同上
摸寫竹影是後在在有效之者 始自

名物六帖 卷之三 器財箋三

器財箋三

名物六帖 第三帖 畫梅謂之竹 畫竹謂之竹 畫蘭謂之蘭 何哉蓋花之至清畫者當以意之不以形似耳

○寫梅 畫論畫梅謂之竹 畫竹謂之竹 畫蘭謂之蘭 何哉蓋花之至清畫者當以意之不以形似耳

○畫梅 畫竹 寫竹 寫蘭 元胡子申詩彭澤歸來日緇塵

○墨菊 點素絲鳥紗漉酒後挂在菊花枝

○骨筆 畫苑沈存中言徐熙之子崇嗣創造新意不筆墨不墨卷直墨色漬染當時號

○沒骨畫 似傾黃居 家父子 熟絹黃筌作榴花百合皆

無筆墨惟用五彩布成其榴花一樹百餘花百合一本四花花色如初開極有生意信乎神妙也

○沒骨芍藥 揮塵錄徐崇 寫意 圖繪 寫

生 徐氏筆精古画多用膠礬著絹唐宋名家皆然惟元倪瓚輩始喜一脫畫家際徑

○設色山水 揮塵錄李思 著色山水 画史馮永 功有日本

○著色畫 同上 唐李昇 白猫 遵生八牋 設色

○水墨 倭畫 親墨 過庭錄 一官員 家見東坡

地圖 史記荊軻傳秦王謂軻 輿地圖 草本 日取舞陽所持

朱文集亦 粉本 画論古人画藁謂之粉本 前 是也 輩多審蓄之蓋其草草不經

意處有自 絹地 遵生八牋古画不可捲緊恐 然之妙 傷 過庭錄 朽爛

名物六帖 第三帖 器財箋三 香 吉吉

註一、軸心チク見ミ○**珊瑚軸**サンゴ書苑二、玉、綠也、以玉為之、素書一、一、

二、**金軸**キン同上紙、**玳瑁軸**ダイマウ同上、**牙軸**ガ同上、**漆軸**スリ見ミ、**鏤牙軸**ホリキ、**梅檀**センタン

同上、**紫標**ムラサキ易、**漆軸**スリ見ミ、**鏤牙軸**ホリキ、**梅檀**センタン以、漆軸、黃麻紙標、

軸チク○**棗軸**サウ○**棗木大軸**サウキ共同、**軸頭**チクダウ○**烏木軸**ウキ

紫羅標ムラサキ○**古錦標**コキン○**紙標**カミ共見ミ、**錦標**キン前、**上標**ウヘ圖繪宗彝裝褱全式大整幅、上引首

寸七分、下引首一寸九分、經帶四分、一、除打標、竹外、淨一尺六寸五分、下標、除上軸、外、淨七

寸、**下標**シモノ○**上引首**ウヘイチモン○**下引首**シモノイチモン○**經帶**フウタイ共見ミ○

綾引首アヤイチモン輟耕錄一、一、**雙引首**フタウイチモン楊升庵集有引首二色者、日、

○**驚燕**フウタイ調言長語畫上、二紙條名、日、一、燕怕紙、凡有紙條處、則飛去紙條、古不

粘、任其、**拂燕**フウ典籍優覽、今畫軸上、二紙飄者、飄動、日一、一、恐燕集、墮塵于其間、

○**打歷竹**オサノフチタク見ミ○**打歷**オサノフチタク楊升庵集、標外加竹界、日、譜系、日、大觀帖、用、草、

○**標褱**マキナ見ミ○**標首**マキノヘ圖論、唐、鸞鵲錦標褱、是也、

卷、多有紫綾作、一、一、至有紅綾作引首、用、珊瑚、為、小軸、如今、藏經、之、狀、

○**贖**マシ楊升庵集、

名物六帖 第三帖 器財 第三 吉吉

卷首帖綾又謂之玉池又謂之上有
毬路錦一有樓臺錦一有樗蒲錦一
同裝潢家以卷
縫罅處為一也
○暉卷紙
○緣池
群碑
錄一

一者緣飾之名謂其形象水池耳左太冲詩衣
被皆重池是也今被頭別施帛為緣呼為被池
宋子京春寒
○絞鍊
一經帶一裁力
到被池用此

○條
見
○魚食
法帖刊誤有
燥筆一處
○畫叉
詩話賈耘
老每月朔
取四千五百錢為三十塊掛回梁
上平日用一挑一塊即藏去又
○叉竿
王氏
畫繼

王詵字晉卿作寶繪堂於私第之東以蓄其所
有而東坡為之記東軒亦贈詩云錦囊犀軸堆

象然一一連
○軸
彙雋雜字
○掛軸
見
○牙

幅翻雲光
○西京雜記祕閣圖書皆表以一一
○韓退之
詩鄭侯家多書架棟三萬軸一一懸一一新

若手
○骨
品字箋
秘棍也拗也今書套上之
與女子以簪關髻謂之秘頭是

也
○秘
補匾額
同上額額也俗以額之兩旁為
額角又一象取一頭連出之

意
○遺像
蘇子瞻贈寫真何秀才長短句饑
寒富貴兩安在空有一一留八間

自真
白雲集書一一詩不入
君一王夢徒勞顧愷工

名物六帖
第三帖
器財箋三
吉書

名物六帖 第三帖 器財箋三 玉蟾

○文房雅賞

○注水注イ朱子筮儀滌硯
一 一 一 及筆一
○書滴書イ西京雜記玉蟾
除一枚大如拳

王取以
爲一
○水滴水イ類書纂要一
俗名水確
又名水注又日玉蟾
○水水イ

確珠璣藪水滴俗名
一 一 又名水注
○水注水イ居家
必備
○小水注小水イ

蟾蜍注カイルノミツイ○雙桃注モフクツ
○雙蓮房注オビレンバウノミツイ○五彩桃注イロエノモノ

石榴注シヤクノミツイ○雙瓜注オビフリノミツイ
○雙鴛注オビオノミツイ○鵝注カノミツイ
上 共同 ○立タツ

瓜壺ウリノミツイ屠隆器具箋
水注陶者
○卧瓜壺ヨコウリノミツイ
○枝葉纏擾瓜壺ツルマトフタルフリノミツイ

名物六帖 第三帖 器財箋三 玉蟾

玉蟾
西京雜記玉蟾
除一枚大如拳
○注水
朱子筮儀滌硯
一 一 一 及筆一
○書滴
西京雜記玉蟾
除一枚大如拳
○水滴
類書纂要一
俗名水確
又名水注又日玉蟾
○水
○水注
居家必備
○小水注
○雙桃注
○雙蓮房注
○五彩桃注
○雙瓜注
○雙鴛注
○鵝注
○卧瓜壺
○枝葉纏擾瓜壺

名物六帖 第三帖 器財箋三

○薔葉茄壺テオリオスビノミツイ ○駝壺ムノミツイ ○天鷄壺ニハトリノミツイ 共同 ○鏐金鴈キンメツキノガシ

壺ウヅ 同上 水注有 ○卧茄水注ヨコナスビノミツイ 遵生八牋 ○玉蟾蜍注タマノカイルノミツイ

○蟾注カイルノミツイ 共同 ○水滴牛ウツミツイ 瞿佑詠物新題 ○硯滴ミツイ 三才圖會 ○

古密水中丞フルキヤキモノノミツイ 清陳湜子花鏡筆硯一 一 ○注ミツイ

管ミチ 器具箋水注又有江鏡眠牛 ○筆洗フテスキ 居家必備 ○

筆池フテスキ 有王梅溪集 ○捲荷葉洗マクハノフテスキ 器具箋筆洗 ○捲マク

口魚段洗クチヌダレノ ○菊花瓣洗キクノハナノフテスキ ○鉢盂洗ハチノフテスキ ○梅花洗ウメノハナノフテスキ ○

葵瓣洗アオイハナノフテスキ 共同 ○筆格ヒツカ 楊文公談苑宋錢思公瑯玕一子弟竊之公以十

千購チヤク ○玉筆格タマヒツカ 學範一 一 惟黑白 ○銅筆格アカチヒツカ

同上 一 一 須 ○古銅研山フキアカマヒツカ 花鏡 ○筆架ヒツカ 名物方

奇古者為上 ○日筆格ヒツカ 見 ○玉龍筆架メオウリョウノヒツカ 水滸傳有一

筆牀ヒツカ ○筆筒フテタテ 正音 ○螺鈿筆匣アラカヒノフテハコ 游宦紀聞高麗國所進 ○

筆筒フテタテ 鄉談 ○筆筒フテタテ 音 ○螺鈿筆匣アラカヒノフテハコ 游宦紀聞高麗國所進 ○

描金筆匣マキエノフテハコ 會典日本貢物 ○螺鈿硯匣アラカヒノスリハコ 游宦紀聞 ○研匣スリハコ 居家

必 ○研函スリハコ 清異錄可置一 一 中 ○瓷屏風ヤキモノノケシビヤ 天工開物御器則有 一 一 燭

備 ○研函スリハコ 清異錄可置一 一 中 ○瓷屏風ヤキモノノケシビヤ 天工開物御器則有 一 一 燭

名物六帖 第三帖 器財箋三

臺之類 ○鐵書鎮テツケイサシ南齊垣榮祖傳高帝以一為如意甚壯大以備不虞 ○

鎮書鐵尺テツノケイサシ皇明文範張邦奇銘七首 ○鐵鏤書鎮テツケハカクフニチシ石門文字

禪以一一一 ○鎮子オサヘ徐氏筆精鮑照白紵歌象牀瑤席鎮犀渠鎮壓

并塵尾拂為寄 ○曆尺ケイサシ遵生八牋一一有玉碾雙

簾之物即今 之 曆尺ケイサシ有以紫檀烏木為之

上用古倣蹲螭玉帶抱月玉兔走獸為紐者有

倭人鏤金銀一一古所未有尺狀如常上以金

鏤雙桃銀葉為紐面以金銀鏤花皆縹環細嵌

工緻動色夏有一竅透開內藏抽斗中有刀鉈

鐮刀指剉刮齒消息空耳剪子收則一條掙開

成剪謂之八面埋伏盡于斗中收藏近有潘鐵

幼為浙人被虜入倭性巧滑習倭之技在彼十

年其鑿嵌金銀倭花樣式的傳倭製後以倭敗

還省徙居雲間所製 ○抽斗 ○玉碾雙螭尺 ○

甚精而價亦甚焉 ○紫檀歷尺 ○烏木歷尺 共見 ○蟠螭鎮紙 同上

一一種 ○圓螭鎮紙 同上 ○歷書石魚 邵清甫詩

鑿石鐫成一對魚 ○歷書石龜 堯山堂外紀宋太宗取一物命

風流未數玉蟾蜍 ○書冊鎮

丁文果射云有頭有足不石即玉欲 ○書冊鎮

要縮頭不能入腹乃一一也 ○極重鎮紙界尺 清潘杓燦未

紙 清齋位置 信編桌上放

名物六帖 器財箋三 告告

各物六中 第三册

命告狀人逐名進出 一 條 類書纂要 一 書

尺 三才圖會 一 以鎮紙 書鎮 同上 玉辟邪 延祐中趙

鎮紙金獅 皇明典故紀聞 御案有 一 歌側 將墜 給事中趨進 移置

案 鎮紙玉獅子 水滸傳 兩個 一對兒 羊脂玉碾 又書案上一對兒 羊脂玉碾

成的鎮紙獅子極是 牙界方 南渡典儀車駕 幸學內承受對

展經書入內 玉界尺 五代史 趙光逢在唐 以 文行知名 時人稱其方

直溫潤謂 界枋 五雜俎 有人得疾 已弦 貝 之類視皆如鉤

光 遵生八牋 一 多以貝螺為之 金漆版 老學庵筆記 元豐 中王荊公居半川

好觀佛書每以 鑑板 寰宇雜記 士具 墨池 粉牌 青箱雜記 張子遜西庵寺詩欲刷

塘詩話 宣德中全椒章惠知溫州之平陽縣 粉板 明姜 南蓉 一書姓字調鬼官冗不堪留

止用 背繪刻隸卒甲乙為次 傳遞勾攝 簡板 王梅溪集 一 銘云 斲之平如漆 之剛如

漆簡 清谷應泰 明史紀事本末 秦從龍 盡言 無隱 每以筆書 一 問答甚密 太祖呼

為先生 裁板 輟耕錄 裱褙十三 粘板 王梅 而不名 科 一 桿帖 溪集

名物六帖 器財第三

一、銘千里、面白、日書簡、函而封之、斯致遠、代卓受垢、而不辭者、是惟一、糊斗

居家 必備 ○蠟斗 同上 一、古人用以炙蠟、緘啟銅製、頗有佳者、今雖用糊、當收以備

數 ○提尙 遵生八牋、糊斗有古銅小一、一如拳、大、上有提梁、索股有蓋、盛糊可

○提梁索股 見 ○方斗 同上、有哥密、一、如斛、中置一梁、俱可充作糊

斗 ○花瓢 列仙傳、許宜平、檐上常掛一、一、攜曲竹杖 ○銀裝花筋

宋史太祖本紀、開審六年二月己亥、吳越國進一、一、金、香師子、○按花筋、今鈞花瓶形如

者 ○插花瓶 詠物新題 ○遵生八牋 ○細花一 書齋一、一、宜短小

枝瓶 遵生八牋、膠瓶 一、 ○八卦方瓶 同上 一、 一、方漢壺

瓶 ○細口匾肚壺 ○花瓶 ○花尊 ○花觚 ○古 細口匾肚壺

銅花觚 ○古銅花瓶 ○小方瓶 ○立地插梅大 銅花觚

瓶 ○竹節段壁瓶 共同 ○鵝脰瓶 山齋 ○膽瓶 同上 瓶用

同上 瓶用 一、 ○懸壁瓶 同上 壁間當可 一、花觚為最

瓶 遵生八牋、牀內後柱上釘銅 一、胡蘆瓶 同上 瓶花

之、已、忌、用、 ○白磁花尊 同上、近有饒密、一、一、高、二、一、尺、者

名物六帖 第三帖 器則箋三

套管 イロツク 同上 尊口做挿花散漫不佳須打錫ハシ入內收口作一小孔以管束花枝不令斜

○晉管 シヨツク 剛張謙德鋤花譜冬間別無嘉卉僅有水仙蠟梅梅花數種而已此時極

宜敞口古尊疊挿貯須用錫ハシ作ハシ一ハシ盛水可免破裂之患 **○竹筒** タケツク 墨莊漫錄

○湘筒 チウツク 西湖志餘禁中賞花至於梁棟牕戶間亦以貯花鱗次簇挿 **○花** ハナ

斛 カハ 朱子語類此 **○花缸** ハナカメ 行厨集栽花者日一 **○黃磁斗** ワウシ

雲仙雜記王維以貯蘭蕙 **○磁斗** シモノチ 花 **○蘭盆** ランパン **○蘭缶** ランフ 遊山記呂光洵記 **○蓮甕** ハスカメ 見 **○菖蒲盃** セキニヤウハチ 王梅溪集

為蓮甕為一 **○蒲石** セキニヤウハチ 遊

銘 **○昌陽盆** セキニヤウハチ 游宦紀聞呂微仲偃坐

八椽置一于上收朝露以清目 **○蒲石盆** セキニヤウハチ 又書齋一一之供夜則可收燈燭

○菖蒲盆 セキニヤウハチ 共同 **○石盆** セキダ 同上先年蔣右匠鑿青

方者有長方四入角者其鑿法精妙允為一代高手 **○四入角** ユエンカタ 見 **○盆樹** ハチノキ

同上高子日一一之尚天下 **○盆山** ホンセキ 雲林石譜

有五地最盛南都蘇淞二郡 **○硯山** ホンセキ 三才圖會有將樂

細碎石膠漆粘綴取巧為一 **○木** ボ **假山** カク 蘇老泉有 **補經檁** シカシ 藝文類聚後漢李尤

銘日瞻之在前忽焉

在後進新習故不舍於口子在川
上逝者如斯及年廣學無問不知
○花盆ランハチ 遵生八牋

種蘭與訣梅夫忽逢大雨須移
○漆花籠カゴスリハチ 東宮舊事皇太子納妃有

一具
○木尺キヌメ 雪濤小說乃書戒性急
○硯箱スリハコ

日本
○錫管スライソウ 袁宏道瓶史冬花宜用
○硯箱スリハコ 北地天寒凍水能裂銅不獨磁也水中

投硫黃數錢亦得

○鎖鑰佩墜

○鎖サ 正字通一音瑣說文門鑰也俗作鎖別作鑰
○按凡門戶啟閉之具閉者謂之鎖其

外殼曰一筒其在內者曰一須所以啟者謂之鑰字彙一為牝鑰為牡者失考
○鑰エヒ 禮

令脩一閉慎管籥註鄭玄曰一牡閉牝也正義曰凡鎖器入者謂之牡受者謂之牝若禽獸牝

牡然○陳氏集說一鎖須也閉鎖筒也○按一在鎖腹中如鬚故謂之鎖鬚本朝令義解云

一門牡也是也
○閉ヒツ ○鎖須サノエヒ ○鎖筒サノヒツ 共見上○

今人誤以為鑰
○鎖器サタ 見上
○禁門鑰ゴモンノダ 正字通北史一鎖殼也
○日鶴鑰

○鵠鑰ゴモンノク見見○魚鑰エビノク同上同上一一芝田錄鑰必以魚者取其目不暇守夜之義

○門牡モンノエビ漢書五行志長安章城門一一自凶註師古曰牡所以閉者也亦以鐵為之

○戶鑰モンノク鑰以止之又有鎖鑰以固之註○鑄ハチ同上與鑄同鎖牝也

一思キ切切○鎖鑄ダクノハチ見見○鎖ハチ同上與鑄同鎖牝也註音須鎖一一鎖鑄註按鎖一一鎖鑄也字

彙彙○鑄ダク莊子胠篋篇固局註局一一鎖也註○鎖管ダクノヒツ唐律釋文今之一一

為牝是以穴而可受入也以鎖鑰為牡是甚以入穴者名鑰也以能開鎖之匙名之為鑰也

○鎖鑰ダクノハチ見見○鎖鬚ダクノハチ聊聊○鎖鑛ダクノハチ正正○鎖殼ダクノヒツ通通○鎖ダク

梁ツル○鎖喉ダクノクナ○鎖頭ダクノヒツ共同共同○管カキ禮檀弓一庫之士註鄭玄曰一一鑰也

徐曰鑰也正義云按月令注管籥搏鑰器鑰謂鎖之入內者俗謂之鎖須管謂夾取鑰今謂之

鑰匙則是管鑰為別物而云管鑰者對對則細別散則大同為鑰而有故云管鑰註○鑰匙カキ

見見○鑰カキ正字通一一音藥管鑰也管有莖鑰有須註所以局戶也通作籥註○按註一一所以開者

後世轉為鎖器之名有鵠一魚一之稱非本義也正字通以為所以局戶者誤矣此間人誤用

鑰鑰○鑰牡カキ南史戴法興傳法興臨封註閉庫藏使家人謹錄一一註○管鑰カキ

禮檀弓註鄭玄云一一搏鑰器也正義云以鐵為之似樂器之一一攝於鎖內以搏取其鑰也

名物六帖 卷三 第廿四

陳滌日一鎖匙也 ○鎖匙見上 ○鑰匙 正字通一所以

時矢二音義同鑰以閉戶鑰以啟鑰鎖腹有鎖

會鑰也尤非也 ○鎖鑰 ○門鑰 通鑑宋紀使

以此以鑰為鎖誤 ○鎖鑰 ○門鑰 通鑑宋紀使

誤門者 ○庫鑰 實賓錄令史 ○鑰鈎 通鑑齊

以啟鑰今謂之鑰匙 ○房鑰匙 夷堅志有一

木陸齋偶忘 ○開門匙 卿 ○天下同 正音 ○按

部 ○衆鑰 事文別集周吏部侍郎張允 ○鎖匙

緜會典婚禮誥命 ○下鍵 唐律武庫等門應閉

管鑰而開者 ○鎔下鍵 唐律疏議一謂管

各杖八十 ○開鎖 文獻通考宋紹興中詔諸

而開者謂不用鑰而開 ○發鑰 應諸錄亟起

五點 ○定牢 ○鑰鑰 水滸 ○鑰鑰 通鑑齊

皇城門應閉而 ○鎖鑰 水滸 ○鑰鑰 通鑑齊

徒登翻囊可帶者日一山沙以 ○香袋 見

盛麝香故日一猶今之香袋 ○香撞 遵生八牋有小圓一三層

袋兒 市肆 ○香撞 四層者有掛吊腰子一五

名物六帖 卷三 第廿四

格三格者○按倭製漆器中有此
二件今所云重香箱印籠卽是也
見○角袋青藤山人路史鷄斯之製以約髮今
相浴之○小荷包見○荷包行厨集○日荷包世事通考
錦囊幾對○卿談正音無有○机束品字箋○荷囊囊索有○錦
囊其見○皮腰袋本○搭膊之無底日○素卽今
一足高頭白馬又只見王四裏突出銀
子來○荷包上○歷口粽子草木子元路州縣各立
長官日達魯花赤掌印

信以總一府一縣之治判署則用正官在府則
總管在縣則縣尹達魯花赤猶華言一
古言總轄之比○扇墜行厨集一玉者上玉
○玉墜○珀墜其見○玉孩兒墜子五雜組扇
前未聞宋高宗宴大臣見張循王
扇有一則當時有之矣○雙魚扇墜
剪燈新話生解水晶一○懸錘見○香墜
酬之註扇一摺扇懸錘

音補鑰牌正字通西寧粵中有肉樹合六瓣成
又一種生成一枚如大鵝
卵土人煇乾厭作一○扇鏞品字箋鏞環
有舌者又一

名物六占
器財箋三
造告齋藏

名物六帖 第三帖 畫枕屏

言屈曲為君遮 ○臥屏 事文類集 劭康節過 士友家題詩 畫枕屏

蘇子由 詩繩床竹簟曲屏風野水遙山 霧雨濛濛長有灘頭釣魚叟伴人閒臥寂寥中

○矮屏 遵生八牋 高下尺二寸 紙屏 宋蔡確詩 石枕竹方床

○六幅屏風 五車韻瑞 畫評六 幅米絹掛翠屏 九疊 丹鉛總錄 梁蕭

子雲飛白書屏風十一簾李白詩屏風一雲 錦張藤卽也唐詩山屏六曲卽歸夜宋詞屏

風疊疊開紅牙 今改作作曲非 六曲 屏風十二簾 共見上 漆連銀鈎鈕織成連地 四銅環鈕

舊事皇太子納妃有床上 織成 漆連銀鈎鈕織成連地 四銅環鈕

縑屏風十二簾 梁簡文帝答蕭子雲上飛白書 屏風書曰得所送飛白書

○素屏風 魏志太祖平柳城頒所獲器 物有持以賜毛玠

銀屏 長恨歌 見下 塗金裝綵屏風 會典日 本貢物 古屏

酉陽雜俎元和初有士人因醉臥廳中 及醒見一婦人等悉於床前踏歌 木榻

間情偶寄屏不 屏風貼 天中記海魚鰓中 用版而用 毛擬用作

裱榻 李漁間情偶寄 如裱迴屏托以麻 布及厚紙薄則明而有光不成畫矣

板障 南史梁簡文紀書 土障 注見葛 燈籠下 地屏

名物六帖 第三帖 器則箋三 畫屏

清齋位置臥室一天花板雖俗然臥室取乾燥用之亦可第不可彩畫及油漆耳

○海

圖障子ウミノセウジ○松樹障子マツノエツイタテ杜詩一○畫山水障サシノエノツイタテ上同

○掩障ツイタテ夢溪筆談有筆工善一○軟障ツイタテ杜一

鶴松窓雜記唐進士趙顏於畫工處得一一圖一婦人甚麗一○畫障エツイタテ東軒筆鏡一太

幅一○畫女障オシラフカクシイタテ遵生八牋趙顏得一○行

障チカ雲溪友議唐華暢詠一詩日碧玉為竿丁字成鴛鴦繡帶短長馨強遮天上花顏色不

隔雲中一○珠簾タマシタレ王勃滕王閣詩一○珠箔タマシタレ白樂天長

恨歌一銀一○湘簾タケタレ清齋位置一四一垂一○葦ヨシ

屏遷遮開一○簾緣スレリ宋史太祖一○布緣葦簾ヌノハリノヨシタレ涑水紀聞太祖性節儉寢殿設

局室一○水滸傳林冲看透一○箔子ヨシノ牡丹一

那酒店裡來揭起一拂身入去一○箔經繩スレタレ

志一○敗芭箔フルキヨシタレ本一○厠屋戶簾カハヤノスタレ上同

遮圍一○銀蒜ギンサシ楊升菴集歐陽六一一做玉臺體詩

起畫堂一珠幙雲垂地蔣捷白苧詞早是東風作惡旋安排一雙一鎮羅幕一益鑄銀

名物六帖一第三帖一器財箋三一告告齊或

為蒜形以押簾也元經世大典親主納
妃公主下降皆有簾押幾百雙 ○簾押

見上 ○雲仙雜記子授幼時家以綠真珠
勝為一授讀書數真珠以記日輒一遍 ○重

帟 周禮掌次設一重案註一復帟
帟也疏一復帟謂兩重為之 ○復帟 見

○布幔 通典一一復布為之 ○藝文類聚軍令
日戰時皆取船上布衣漬水中積

聚之賊有炬火 ○絳紗幔 藝文類聚秦記日符
永固就來韋逞母宋

家互講書百人隔 ○青布幕 列仙傳武士志每
出赴齋供即架一

為橋 ○軍幕 事物紀原幕府
者以一為義 ○征幙 小窻別紀

隨以為 ○門帷 行厨集一一日門幰
又日戶幌用幾挂 ○門幰 ○

戶幌 共同 ○布簾 水許傳石秀在
一裡張見 ○又便揭起一一走將出來

○葛帳 註見素 ○木綿皂帳 南史梁武帝紀帝
身衣布衣一

○綠紗帳 ○納帳 野客叢書李賀詩西施曉
夢一一寒香鬢墮善半沈

檀輓轆呷呷轉鳴玉 ○寢帳 北夢瑣言土
落於一一上 ○帳

頂 同上有小木 ○斗帳 事文類聚海錄日
墜于一間小帳也形如覆斗 ○

中記 一四角 ○帳鈎 行厨集一一日
安純金龍頭 ○幔鈎 幔鈎用幾對 ○幔鈎

名物六帖 卷三

見○蚊幃カキマ高士傳董昌貧無幃幃債作○紙帳シマツ

器服箋冬月一或○紙幃シマツ羣談採餘李公麟

白厚布或厚絹為之○紙幃シマツ詩寒風十月雪欲

飛居人木補碧幄シマツ崑樓幽事住山須一小○亮シマツ

榻添一障俗稱一會竹一

○玉几タマクシ書顧命相被冕服憑一○周禮司几

○彫几ホカモツシ書顧命一玉仍一○形几カガシ○漆几ウツシ書

命一仍一蔡一○素几シラキノツシ顏真卿張

傳漆一也○素几シラキノツシ志和碑隱

班螺杯一○烏皮隱几クロカニツツシ齊謝眺一詩蟠

取則龍文鼎三趾獻光儀勿言素章潔一○烏几カガシ

白沙尚推移曲躬奉微用聊承終宴疲一

杜詩一重重縛鶉衣寸寸針註邵一○烏皮几カガシ

審云一以烏皮縛几一至陋之物一

名物六帖 卷三 器財箋三

在還思歸
○髹几
東朝記賜學士董
倫一玉鳩杖
○曲几

柳宗元斬
○曲木几
眉公筆記吳孺子狀如老
猿有木瘿爐及一光

淨如
○天然几
花鏡室中設
○小石几
明文震
亨清齋

位置別設
○木几
同上列一極
○淨几
劉長
卿詩

一橫葉曉寒
○隱几
器服箋以怪樹天生扁
曲若環帶之半者為之

生三作足出自天然摩弄瑩滑置之蒲團或
榻上倚手頓頰可臥書云一而臥者此也

○靠几
遵生八牋一以水磨為之高六寸長
二尺濶一尺有多置之榻上側坐靠肘

或置薰爐香
合書卷最便
○竹几
三才圖會竹木
人俗云一

東坡志林俗以竹几為一
○青奴
見
○養和
正

通一今之靠背也程大昌載李泌采異木蟠
枝以隱背號曰一又松陵集皮日休以五物

送魏木琢有烏龍
○香几
遵生八牋有高二尺
一相廬一

昭君圖精甚○按此本
○矮香几
花鏡每日坐
國所製文臺改名之也

此乃倭臺几之譌
○香卓
日用
○香案
○書

格
齊書庾易傳易性恬靜袁象欽其風
○歌案

贈以鹿角一易以竹翹一報之

名物六占
器財箋三
造造齋

研北雜志曹公作一臥視
書周美成又謂之倚書床
○倚書床見
○隱

囊楊升菴集六朝人作一柔軟可倚又
便於欵案王維詩一紗帽坐彈碁
○嬾

架三才圖會一陸法言切韻曰曹公作欵架
臥視書今一即其制也則是此器起自魏

武帝也○按近世講書人設兩脚側案倚書其
上下有跗或有隻脚者通謂之見臺先人名曰

斜几制度載在本集欵案隱
囊其制雖不同亦其類耳
○書卓同
○書案

歐陽讀書詩初如兩軍交乘勝方
酣戰至哉天下樂終日在
○書几晁無咎
○寫字案

○狹邊書几清齋位置但取
一清齋位置但取一
一置于中

會典諸主講讀儀設
一於座之右側
○矮几清齋位置
一壁几之類不坊

多設○倭臺几同上于日坐几上
一于日坐几上置
○蚶嵌倭几

遵生八牋有金銀一山水禽鳥
一長可二尺濶尺二寸餘高三寸者
○灑金文

臺會典日○倭漆經厨花鏡置古
一以盛釋典或仙籙

倭漆經廂清齋位置用
一以盛梵典
○卓帷鄉
○床帷

正音○足口三才圖會禮記
一夏后氏嶽俎似椀而
增以橫木為距於一也
○按圖四

柱為足柱端環四橫木為距今
時香卓几案之類有如此者
○几唇冷齋夜話
道土

名物六帖 卷三 器財箋

畜王孫ト小於蝦蟇ト風度清癯道士飯則跳躑ト登ト一危坐分殘願而食之

○案脚ト泉南

○局脚ト牀

○素床ト同梁武紀帝幸同泰

○素木床ト同上以五明殿為

○胡床ト通鑑晉紀註胡三省曰一蓋今

○交床ト○交椅ト共見

○檀案ト禮

○托手ト見

○繩牀ト通鑑唐紀上見羣臣於紫宸殿御大

○承床ト資暇錄繩牀當作

○椅子ト字彙

○方ト

○禪椅ト

○折疊椅ト○竹椅ト共同

○圓椅ト○圓椅ト○折疊椅ト○竹椅ト共同

○按紀原云今交椅誤也

○交床ト○交椅ト共見

○檀案ト禮

○托手ト見

○繩牀ト通鑑唐紀上見羣臣於紫宸殿御大

○承床ト資暇錄繩牀當作

○椅子ト字彙

○方ト

○禪椅ト

○圓椅ト○圓椅ト○折疊椅ト○竹椅ト共同

名物六帖 器財箋三

清齋位置 湘竹榻
及一一皆可坐

○仙椅 遵生八牋 一一 臞仙
云默坐凝神運用須

要坐椅寬舒可以盤足後靠椅製後高扣坐身
作荷葉狀者為靠腦前作伏手上作托頰亦狀

蓮葉坐久思倦前向則以手伏伏手之上頰托
托頰之中向後則以腦枕靠腦使筋骨舒暢血

氣流 ○靠腦 ○伏手 ○托頰 共見 ○靠背 同上
以雜木為框中穿細藤如鏡架然高可二尺濶

一尺八寸下作機局以準高低置之榻上坐起
一レレ偃仰適 ○歌床 同上 一 高尺二寸長六

體甚可人意 尺五寸用藤竹編之勿用
板輕則童子易擡上置倚圈靠背如鏡架後有

榉放活動以適高低知醉臥偃仰觀書并花下

臥賞 俱效 ○小櫳 見 ○靠褥 會典 錦 一 ○椅被 行厨
集 一

一或呼 ○椅袱 同 ○椅褥 同上 ○榻 字彙 一 託 甲
椅 切 牀 狹 而 長

者 ○三才圖會 服虔通俗文 牀三尺五寸曰
一 釋名 長狹而卑曰榻 言其榻然近地也 ○

臥榻 宋通鑑 江南復遣徐鉉 鉉 緩師以全 中 一 邦
之命 鉉 見 帝 論 辯 不 已 帝 按 劍 怒 曰 不 須

多言 江南亦有何罪 但天下 一 家 一 一 ○短榻
之側 豈 容 他 人 軒 睡 耶 鉉 惶 恐 辭 歸 ○

見 ○小榻 清齋位置 一一 一 ○矮床 皇明文範
馬中錫書

一 一 凹 枕 駒 駒 美 睡 無 越 朝 之 累 坐 荷 之 擾 日
將 三 丈 始 起 科 頭 未 及 理 髮 而 酒 伴 已 侯 門 矣

○木牀

南史宋高紀帝素_リ有熱病并患_ニ金創_ヲ未_レ年尤劇_シ坐臥常須_ニ冷物_ヲ後有人獻_ニ石牀_ヲ

寢_レ之極_メ以爲_レ佳乃歎_シ曰_一一_一且貴而況_シ石_ヲ亦_レ即_レ令_レ毀_レ之_一

○木榻

都穆玉壺_ノ水倪雲林

性好_シ僧寺_ヲ篝燈_一一_一蕭然_シ燕_レ坐_一

○竹榻

遵庄八牋_一一_一以_レ班竹_ヲ爲_レ之_一

○湘竹

榻_前見

○竹床

列仙傳壞_ニ其_一一_一

○竹方床

註見_ニ紙_一屏_下

○筌

蹄床

義楚六帖本行經_ニ太子坐_一一_一上_レ選_ニ諸釋女_ヲ義疏_ニ床_ヲ名_一一_一

○瘿木床

○涼床

遵庄八牋

○床屑

釋氏要覽臥_ニ必斜_ニ枕_ニ一_一

○椳

三才_ノ圖會

○竹杙

○木杙

共同

○小方杙

清齋_ノ位置

○杙子

龍圖公案莫氏以_一一_一一_一視_レ脚_ニ向_レ榷_ニ中_ニ取_レ酒_一

○石墩

花鏡置_一一_一以_レ息_ニ玩_ニ賞_ニ之_{足_一}

○磁鼓

見

○石牀

見

○凳

品字箋桌_一一_一高_レ而可_レ坐_一一_一品字箋者爲_レ几_ト爲_レ桌_ト低_レ而

可_レ坐_一者爲_レ椅_ト爲_レ一_ト

補上馬交床

瑯邪代醉編古者席地_ニ而坐_一未_レ嘗_レ有_レ椅_ト至_レ晉_ト乃

有_レ繩床_ト即_レ今_一一_一一_一之類_ト此_レ用_レ椅_ト之漸_也

○讀書牀

品字箋_ノ棍

全載一

○石碁盤

葉介老詩碧桃
花滿一

○木野狐

拊掌錄人目棋枰為一
一其媚惑人如狐也

○畫路

太宗問對李靖日教士猶

布棋於盤若無

○線道

宋朝擬碁經序局之一
謂之枰一之間謂

之○方野

字彙野胡卦切碁局線間方自韋曜
博奕論所志不出一枰之上所務不

過一

○碁子

○棋籃

遵生
八牋

○圍棋碁子

同上

一近日永嘉
以藤編為碁

○碁具

程大昌樗蒲經略
中州邸肆置一

○奕

具

南部新書以
陳下前

○博具

增續韻府一
下引陶侃事酒器蒲一之一投

之江

○象棋

類書纂要謂以
牙飾也

○廣象棋

五雜俎
晁無咎

有局十九路九十一字今不傳矣司馬
溫公製七國象棋法亦是推廣象戲遺意而近

於腐爛至魏游秋肇製儒棋有仁義禮智信之
日則益令人嘔噦不堪戲者戲也若露出太儒

本色則不
如讀書矣

○象棋子

事林
廣記

○八格戲

宋雷空山
易圖通變

兒時於牧豎間見所謂一者其局不過口
中加十之文而已時極厭薄之以為至鄙至

賤未嘗加之意也不謂
年踰七十乃知其然

○雙陸

唐律釋文一
今名選采也

○選采

見

○博塞

杜詩相與一為歡娛註邵
審日一賭博為樂也博局

戲博盡關塞之宜得周スゴク ○博陸スゴク 宋劉孝孫事原 ○六甲スゴク

元虞裕談撰雙陸之戲最盛於唐嘗考其技凡白黑各用六子乃今人所謂一一是也 ○

長行スゴク 謂雙序以傳記考之獲四名曰握槩曰一

曹魏盛於梁陳魏齊隋唐之間 ○波羅塞戲見 ○握槩通鑑陳紀和士

開蓋一辨誤一局戲也李延壽曰一蓋

胡戲近入中國劉禹錫觀博曰一之器其制

用骨觚稜四均鏤以朱墨稱而合數取應日月視其轉止依以爭道 ○五雜組雙陸一名一本胡戲也曰一者象形也曰雙陸者子隨散行若得雙六則無不勝也 ○檮蒲檮蒲

經略博之流為一為握槩為呼博為酒令體製雖不全同而行塞勝負取決於散則一理也

○散子選格五雜組唐李邵有一宋劉

圖也諸戲之中最為俚俗不知尹洙張訪諸公何以為之不一而足至又有選仙圖選佛圖不足觀

○陞官圖 ○選仙圖 ○選佛圖 ○彩選

格卻掃編起於唐李邵本朝踵之者有

趙明遠尹師魯元豐官制行有宋保國皆取

一時官制為之至劉貢父獨因其法取西漢官秩陞黜次第為之又取本傳所以陞黜之語注其下局終遂可類次其語 ○日本雙陸宋洪遵為一傳博戲中最高為雅馴

一一白木為盤，濶可尺許，長尺有五，厚三寸，刻其中為路，置二骰子於竹筒中，撼而擲，諸盤上視其采以行馬，馬以青白二色，琉璃為之，如中國棋子狀，馬先歸一處者為勝，倭人甚好之。兩人對局，自朝至暮，不巳，傍觀者亦移日不去。

○雙陸盤 同上盤馬制

廣州 ○博局 見 ○雙陸局 事原曹子建 製一一

盤 樗蒲經略北人打雙陸，日打雙盤，日一一馬，日雙馬，番禺打雙陸，日打雙陸，盤日雙陸板。

馬日雙 ○雙陸板 ○雙馬 ○雙陸子 共見 ○白

子 ○黑子 同上番禺人以黃楊木為一一枕檯，木為一一底平柄短如截柄，如浮屠

形 ○馬子 諧雙一一 ○白馬 ○黑馬 同上北雙陸，盤以白木為

一一以黑木為一一富者以 ○敵馬 ○已馬 同上

犀象為之，如今擣衣椎狀。 ○博碁子 眉公筆記范文正公家古，鏡背具一一時，如一一

每至此時則博碁中 ○瓊 莊子駢拇篇博塞以，遊註林希逸云投

日博不投，日塞，日猶今 ○博揅子 字彙揅渠，濟切音瓊

名投子 ○五白 杜詩憑陵大叫呼一一註邵，審日一一局戲之采白黑各

六以白多為勝，故呼 ○博骰 理學類編地形正，方如一一 ○字彙

骰徒侯切骰子博陸采具

○色數兒

譜雙骰子今稱一一一

○投子

原

骰子聲譜云博陸采名也李氏資暇云按諸家字書骰子合作一一一投擲之義今作骰子字非

○資暇錄一一一者投擲於盤筵之義今或作頭字言其骨頭所成非也因此兼有作骰字者案

諸家之書骰即股字爾不音投史記蔡澤曰博者或欲大投裴注云投瓊也則知以玉石為投

擲之義安有頭骰之理哉 ○骰子 楊升庵集古之六博即今也六博得邀者勝是知梟即一一之

也曲名有六么義取六博之采 ○六赤 輿覽

一一古之 ○投瓊 博蒲經略列子之謂一瓊畏今骰子也 律文之謂出玖凡瓊

與玖皆玉名也 ○胡三省通鑑後梁紀註據歐史此所謂一一即骰子也 ○按律文曰出玖本

是出九猶一二之為壹貳也瓊玖之說恐出傳會 ○采 同上 一本是一色之一指其文

以言也如黑白之以色別雉犢之以物別皆一也投得何色其中程者勝因遂名之為一今俗

語凡事小而幸得者皆以一一名之義蓋起此也 ○博子 同上 四木者

蒲子 同上 古一一 ○惺惺 陶穀清異錄博徒隱

皆言五木 十一又日象六 謂六隻成副 ○賽珠窩 指掌雜字一一

○牙 徐獻忠水品一 補 梓 品字箋 恭

同 ○樗蒲矢 一 五色鮮明 局日一始

名物六帖 第三帖 器財箋三 梓 造造齋藏

以木爲之故名又碁局曰
一者局取其廣一取其平也

玩好遊戲

○風鳶イカノホリ唐書田悅傳張佺急以紙爲一高百
餘丈過悅營上悅使善射者射之不能

及燧營謙イカノホリ○風箏イカノホリ詢芻錄一即紙鳶又名風
迎之得書イカノホリ爲初五代漢李鄴於營中作

紙鳶引線乘風爲戲後於爲首以竹爲笛使風
入作聲如箏俗呼一一○事物紀原紙鳶俗謂

之イカノホリ○毫兒イカノホリ劉侗帝城景物略舊
有風鳶戲俗曰一一○風禽イカノホリ名物
法言

一一日紙イカノホリ○紙鴟イカノホリ○紙鳶イカノホリ共見
上○鷓子イカノホリ暖姝由

紙鳶也一イカノホリ○紙鷓イカノホリ類書纂要放風
日風箏イカノホリ箏一一紙鳶イカノホリ○八角紙鷓イカノホリ

廣諸史一一一號春

○春聲君 ○風瓦 ○風

鷹ホリ共見

○飛紙鴟

五車韻瑞

○放風箏

○

放紙桌

○風車

帝城景物略剖稊稽二寸鑽互貼方紙其兩端紙各紅線

中孔以細竹橫安稊竿上迎風張而疾趨則轉如輪紅綠渾渾如暈日

○瓜子

兒

同上正月元旦是月也女婦閉手五九且擲且拾且承日一一九用象木錄礫為之競

捷

○空鐘

帝城景物略一一者剝木中空旁口盪以漑青卓地如仰鐘而柄其

上之平別一繩繞其柄別一竹尺有孔度其繩而抵格一一繩勒右卻竹勒左卻一一勒一一轟

而疾轉大者聲鐘小亦蛭蜺發聲一鐘聲歇時乃已製徑寸至八九寸其放之一人至二人

○陀螺

同上一一者木製如小空鐘中實而無柄繞以韃之繩而無竹尺卓于地急掣

其韃一掣一一則轉無聲也視其緩而韃之轉轉無復住轉之疾正如卓立地上頂光旋旋影

不動

○惜千千

南宋市肆記兒戲之物名件甚多如相銀杏猜糖吹叫兒打嬌

一一車輪盤兒每一事率數十人專籍以為衣食之地皆他處之所無也

○通雅一一轉輪戲也又南宋市肆記載京瓦兒戲之場有一一蓋如京師之放空鐘抽陀螺平形扁丸有

臍以繩卷而放之其轉不已謂之千千或其遺稱

○獨樂

全湖兵制日本譯語歌實

○**卯兒**アヲイチモ帝城景物略三月是月小兒以錢泥夾

日泥錢畫為方城兒置一泥錢城中曰一一帖

一泥錢遠擲之曰撒出城則負中則勝不中而

指叔相及亦勝指不及而猶城中則撒者為卯

其勝負也以泥錢別有挑用葦糊用指者與撒

略同有撒用泥丸者與

錢略同而其畫城廓遠

○**竹坡詩帖**刀氏子字

麟浮十歲賦一一詩

新奇以芻狗為弄

犬以竹馬為一一

○**木壺**キトクリ儒門

錄七月七日以黃蠟鑄為鳧鴈鴛鴦鷄鵝花魚

之類彩畫金縷謂之一一一又以小板上傳土

旋種粟令生苗置小茅屋花木作田

舍家小人物皆村落之態謂之穀板

○**九連環**チエノワ楊升庵集戰國策云云今按一一一

為一得其關板解之為二又合而為一今有此

器謂之一一一以銅或鐵為之以代玉閨婦孩

童以為玩具而著書者云引鐵錐破之

蓋傳聞其事以意畫之亦可謂癡人矣

○**關板**カラクリ

正字通一一一機板也通雅曰羅隱妖亂志言張

守一刻木鶴中設機板又禪錄黃榮言牛頭尚

不知向上

○**水傀儡**ミツカラクリ乾淳起居註有蹈混木一

一一子

伎藝竝

○**牽絲傀儡**イトカラクリ宋麗元英談叢韓侂胄暮

有支賜

年以冬月携家遊西湖席

器財箋三

名物六帖

名物六帖

間有獻下一一為土偶負小兒者名為迎春
 黃胖族子承命一絕云脚陷虛空手弄春一人
 頭上要安身忽然縊斷兒童手骨肉都為陌上
 塵未幾福作一按時寧宗幼冲作胃為相專權
 故以此一○懸絲傀儡東京夢華錄一一○玩
 諷之一張金線李外寧

具一段匹

○頽叫子

夢溪筆談世人以竹木
 牙骨之類為一置之

喉中吹之能作人言謂之一嘗有病瘖者
 為人所苦煩冤無以自言聽訟者試取叫子一令
 頽呼作聲如傀儡子粗能辨其
 一其宛獲再此亦可記也

○偶勝像設

○象人

周禮家人太喪及瘞言鸞車一註鄭
 司農云一謂以芻為人一通鑑漢紀

為一於城上

○金人

家語遂入太祖后稷一焉
 之廟廟前有一銅人一水

魏明帝薨一列

○翁仲

見一木楔人一戰國
 策見

一土耦人與一語

○木偶人

史孟嘗君傳見一與土偶人相與語一○

木人

大平御覽一色不憚一蘭事一五雜俎
 成化間妖人王臣篋中一聽其指

揮此亦巫蠱
 之遺法也

○木偶

○木像

○木禺

正字通一即木偶

郊祀志作寓

俗加木作楸 ○木寓 ○木楸 其見

○桐人 通鑑 唐紀

光啟三年腰斬呂用之軍士發其中堂得一書高駢姓名於胸桎桎而釘之

○桃人

搜神記應箭而倒即變為一馬亦化為茅馬從者數人盡為蒲人

○木仙

人 通典指南車車上有舉手常指南 ○ 鄧郗代醉編魯般作一木刻神像曰

吳地 ○木居士 典籍優覽 木刻神像曰 ○木僧 大旱 ○韓退之有詩

湧幢小品 七人各長三尺 ○芻靈 禮記檀弓塗車 ○蒲人 自

形以為死者之從衛謂之芻人 芻人 齊書徐文伯傳鬼請

藁人 唐書張巡傳潮兵 爭射之 芻人 五雜 蒲人 見

○紙人 輟耕錄女身小一八箇又云五色絲 帛相結一兒一箇 ○按此收採生魂

邪術之所為 ○紙俑 徐禎卿異林曾公繁善飲 非玩具也 喜啖張英欲試之密使人

圍其腹作一土人 鹽鐵論譬如彫朽木而礪 置廳事 鈔力飾嫫母畫一也

○土偶人 見 ○土偶 文章弁體元貝廷臣有 對 ○字彙木像曰木偶

土像曰 ○土像 見 ○泥塑人 謝顯道曰明道如 及接人渾

是一團和氣 ○正 ○泥人 通典作一長三尺 ○泥孩 巷

字通塑俗素字 器則箋三

御清暉閣登高遇雪因賜金綵一令學士賦詩○正字通歲時記人日剪綵為花勝以相遺

或鏤金薄為一取○文像會典九陵規制朝衣冠一二對朝衣冠

武像二對○武像見○勸酒胡墨莊漫錄飲席刻木為人而銳其下置之

盤中左右歌倒儻然如舞狀久之力盡乃倒視其傳籌所至酬之以盃謂之一程俱致

道嘗作詩云簿領青州椽風流麴秀才長煩拍浮手持盃合勸盃屢舞回風急傳籌向羽催淡

慚偃師氏端為破愁來或有○搏換駸耕錄劉元字秉元

獨長於塑凡兩都名利有塑土範金一為佛一出於元之手天下無與比所謂一者漫帛

土偶上而髹之已而去其土髹帛儼然像也管人嘗為之元尤妙搏丸又曰脫活京師語如此

○搏丸○脫活其見○脫紗像清齋位置佛室內供烏絲藏佛

一尊或宋元一大士一○按一又云脫沙亦脫活之類耳烏絲藏西域國名善造佛像

○香童開天遺事王元審好賓客務於華侈雕童二人捧七霏博山爐自煢焚香徹曉

○大面教坊記一出北齊蘭陵王長恭性膽勇而貌婦人自嫌不足以威敵乃刻不

為假面臨陣著之○假面見○代面○戲面○因為此戲亦入歌

木面具吳社編一人戴一○泥面具五老集盧柳南答人

惠ニ一一書云襁抱欲啼者復ニ可借此以怖之一○按假面也

叢話小梅數人著一○按假面也

○按小梅朝鮮妓女之稱

威者如大人裝一以一駭小兒背地則收一○紙鬼臉ハリ又キオオ多太上感應編德興程姓世

業ニ獵家道頗豐因輸租入郡適有市一者買六枚分與六孫六孫甚喜各戴為戲家蓄獵犬十數頭見之爭前搏噬擊之不退六孫皆斃

○鬼面オラメン瀛涯勝覽爪哇國下往往

蒙一備一假髻ツクリヒケ輟耕錄盜入浙省丞相府帶極精巧一優人一既得物直攜至江頭一○假鬚ツクリヒケ明江盈科雪濤詩評童子戴假一○木キ

禹龍リヨウ史封禪書一索隱曰禹音偶一漢書音義曰禹寄也寄生龍形於木也

象龍リヨウカタ揚子法言一之致雨也難矣哉註象似也言畫繪刻木以為龍而求致雨則不可

得一木虎キトラ瑯琊代醉編馬伏波廣門右一○木偶モウ

馬バ史記諸名川用駒者悉以一○偶馬ヒクバ張文潛景

帝論夫惡馬之奔蹏也求其無奔蹏可得一而愛之可乎景帝之相結也是愛一之類也

○木馬モウバ通典唐制為土一於里間間教一習騎一制作原始宋孝宗立一殿

前習勤一○木馬子モウグバ歸田錄燕主好坐一○泥馬ツチノウマ剪燈

餘話 一一 逃來黃屋註 御馬 朱子語類漢祭 河用御籠 一一

皆以禾為之已 蒲馬 泥獸 共見 木雕兔 是紙錢之漸

月令廣義 三月令番呼上巳節為之陶裏是日 以一一 分朋走馬射之先中者勝飲酒負跪

木彫獸 瀛涯勝覽占城主宮宏壯 以為威儀 寓鶴 唐書

張昌宗傳吹 木鶴 剪燈新話軒下垂小 簫乘 一一 一一 一一

瓦鴛鴦 瓦鴿子 瓦鷄 陶犬 芻狗 註見 篠膠

下 卉犬 木樣 通鑑隋紀宇文 愷獻明堂 一一 木圖 夢

筆談 予奉使按邊始為 假果 野氏聞見錄玄 宗朝海內殷贍

送 莖者或當衢設祭張施帷幕 剪勝 春花 有假花 一一 粉人麵糰之屬

山谷集 次韻楊君全送 一一 化工能幹太鈞回 不得東君花不開誰道纖纖綠窻手磨刀剪綵

喚春 綵花 事物紀原唐中宗立春 剪綵 來 內出 一一 人賜 一枝

花朵起於漢 一一 起於晉又日唐中宗立春日 出 一一 花 梁鮑泉 一一 花詩花生剪刀裏從

來訝通真風動雖難落蜂飛欲 花勝 同上 董 向人不知今日後誰能逆作春 助問禮

日人日造 一一 相遺 文昌雜錄 一一 華象 草木華也勝言人形容止等 一人著之則勝 〇

綵勝 ツクリハナ 同上 初學記 日人 日剪綵為一

一者並禁之 文昌雜 **蠶花** ラフハナ 命齋夜話 東坡 日無物不可比

類如 似石榴花 紙花 似鶯宿花 **紙花** クラハナ 通草花 似梨花 羅絹花 似海棠花

羅絹花 キヌハナ **通草花** トウソウハナ 其見 **像生花** ツクリハナ 閑情偶寄 近

草每朵不過數文 吳門所製之花 花像生而 **像生** ツクリハナ 葉不 **貼金木葫蘆** キンノヒヤウタン 會典 紫方傘柄及

九 **補塑像** ツキミタマ 瑯琊代醉編 道 **金銅仙人** アカハチノヒニ 李賀

辭 漢 **銅駝** アカチノカ 晉書 索靖指宮門 **石馬** イシノウマ 杜

玉華宮詩 當時侍 **木牛** キノウ 三國志 **泥牛** ツチノウ 禪書 兩

土牛 ツチノウ 東坡詩 **石敢當** イシノカニ 徐氏筆精 今人家正門

如 今無消息 鑄 日 按 西漢史游急就章云 師古注 衛有石蜡石買石惡云云 其後以命族

敢當所向無敵也 姓源珠璣 曰五代劉智遠遣 **凡橋路衝要之處必以石刻其形書其姓字以**

捍民居 一說大不相侔 亦日用而不察者也

名物六帖 第三帖

器類第三

吉吉齊表

磨堯堅

朱子語類 一 一 秦人座右三字銘 謂謹言也 ○青藤山人路史昔武王

問尚父曰五帝之誠可得聞乎尚父曰黃帝之誠曰吾居民上搖搖恐夕不至朝故為金人三

封其口曰 一 一 慎勿言武王蓋嘗移至太廟而孔子與南宮敬叔適周問禮因以見者殆此

歟 ○按輟耕錄又作磨 堯山堂外紀楊 堯鍵云刻在穀城縣 ○郭秃 大牟傀儡詩鮑

老當筵笑郭郎笑他舞袖太 郎當若教鮑郎當 筵舞轉夏郎當舞袖長 註俗名傀儡子為 一 一

按風俗通諸郭皆諱秃當是前代人有姓郭而 病秃者滑稽戲調故後人為其象呼為 一 一 ○

按以上三事 本國非有此物 ○銅花跌 南史 偶有象相似者故錄而不譯 夷貊

傳臨海漁人張係世於海口忽見有 一 一 ○ 浮出取送縣縣人送臺乃施像足宛然合

佛光燄 同上合浦人董宗之採珠沒水底得 一 一 交州送臺以施於像又合焉自咸

和中得像至咸安初歷 三十餘年光跌始具 ○光跌 見 上 ○銀仙人 小 窓

別紀蓮子杯如蓮蓬中 置 一 一 能浮能沈 ○麼喉羅 青藤山人路 史武林舊事

巧飾以金珠者七夕用之 ○石翁仲 容越志過 史丞相墓

石垣四圍不廣而堅石將軍二 一 一 二雕刻如絲皆非今制可及 ○石將軍 見 上



卷之六

第三

李

何



Faint vertical text columns, likely bleed-through from the reverse side of the page.

器財箋二終

二 九 冊	一 一 架	九 七 函	二 五 一 八 六 號	和 書 門 類
-------------	-------------	-------------	----------------------------	------------------