

大典會通

兵典

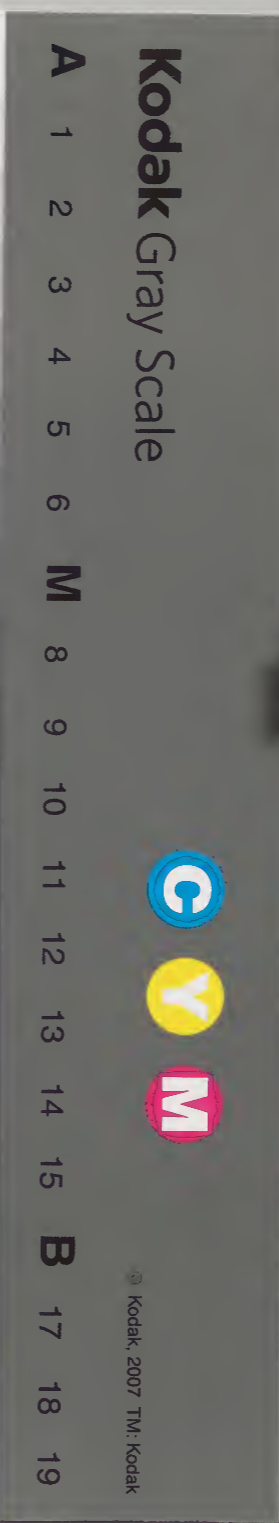
四

津島
四
函
九

						漢書門
					九二號	類
					二函	
					二架	
					五册	

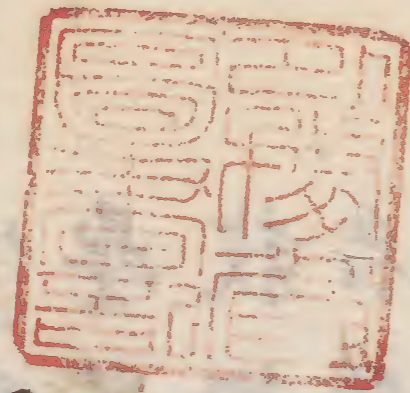
庫文閣内		
元	五	漢
函	九	
架	二	書
册	五	
號	二	類

内閣文庫		
番號	漢	592
冊數	5	(4)
函號	296	92



糊などで貼り付けられている部分がめくれない箇所あり
綴じ部(喉部分)の文字など開きが不鮮明な箇所あり

Faint, illegible handwritten text on aged paper, possibly bleed-through from the reverse side. The text is arranged in vertical columns across both pages.



大典會通卷之四
 兵典官職目錄
 京外官職
 京外衙前
 外衙前
 驛馬
 試取
 軍士
 武科
 給仕

雜職
 士官
 伴倘
 軍官
 草料
 番次
 諸道
 告身
 都目
 兵船

復成雷名教疊侍啓擲褒
戶籍防簿閱鐘衛省奸貶

記

免軍給番屬符疊門行八
役士保上衛信鼓開巡直

還屬

閉

雜雜改路護廢兵城給
令類火引船牧船堡假

續

用禁驛迎積烽軍救
刑火路送芻燧器恤

續

器

大典會通卷之四

仁政殿編輯

兵典

原屬衛門。五衛。訓練院。僕寺。軍器寺。典設。司世子。朔衛司。續世孫衛從司。

京官職原

遷官加階與吏曹同中樞府一員訓練院

正及主簿以上一員都摠府部將外並不待滿仕

遷官○凡受遞兒職者稱所屬衛部不屬衛者亦

稱衛部非遞兒職者只稱衛續原典兼司僕內禁

衛衙門今合禁軍廳○議政兼兵曹判書則雖不

參政重任緊寮問議○以封君授西班職者并封

君下批補宗正增江邊七邑出身每歲首道臣擇

勝者卦中字ヲ辨ニトノ注意ヨリ過テ二字一名ノ如ク寫出セ
即兵典ノ下數字ヲ以テ誤リテ監スヘ一本皆斯ノ如ク再
勝者宜ク原寫ノ誤リヲ正セ

薦三人啓聞首薦人內三廳實職都政調用其下

兩人禁御兩營分授哨官名武之以雜技加資

者如活類人捉勿許內外將善觀射武才別試資則洗滌

無礙○納粟帖加勿許實職帳同空名○參上武兼守

門將補部未經六品實職前毋得直擬於都事判

官等職人勿次拘別薦○訓練正勿拘朔數陞擬堂上

未經守令者先除守令後始擬雖候則勿碍若經

○副正以已經參上宣傳官經歷僉正四品人通

擬官補經參下宣傳○禁軍將忠翊將忠壯將五衛

將等職勿拘解由擬望官補門將內乘營將中軍同

○初仕人毋論出身閑良宣薦則經禁軍守部薦

則經騎士才外方守部薦別取限以六朔為

十五朔後始報勤仕番武兼擬職宣薦禁軍擬京各

二人○別駕前別抄駕後禁軍每都目三人通仕輪

回○別軍職壯勇衛內禁衛羽林衛兼司僕正領

官禁軍訓練院習讀官權知訓練院奉事左軍去官京

撥監營別江華府統安營教鍊官後士取輪回義州騎

鍊院判官與主簿通鍊官部將與守門將通仕每都

一設都官各牌官禁御營目各廳教鍊官守官旗牌官通官

軍旗官牌官輪回每都目各提調軍正領禁軍輪前仕通別

宣訂

薦三人啓聞首薦人內三廳實職都政調用其下

兩人禁御兩營分授哨官○名武之以雜技加資

者如活類人捉勿許內外將觀武才別試射更為陸資則洗滌

無○納粟帖加勿許實職補同○參上武兼守

門將補部未經六品實職前毋得直擬於都事判

官等職人勿次拘別薦○訓鍊正勿拘朔數陞擬堂上

未經守令者先除守令後始擬雖未候則勿碍若經

○副正以已經參上宣傳官經歷僉正四品人通

擬補經參下○禁軍將忠翊將忠壯將五衛

將等職勿拘解由擬望彌門管宣傳官將中軍同

○初仕人毋論出身閑良宣薦則經禁軍守部薦

則經騎士才外方守者勿薦別取俱以六朔為

十五朔後始報勤仕番武兼擬宣薦禁軍擬京各

二○人別駕前壯勇衛內禁軍每都目三人通仕領

回○人別軍職壯勇衛內禁軍每都目三人通仕領

禁軍訓鍊院習讀官權知訓鍊院奉事左右捕盜京

撥監營別江華府統安營教鍊官哨官輪回義州騎

鍊院判人與主簿通鍊官堂上軍官訓鍊都監知

一設都官各牌二人禁衛營目各廳教鍊官旗牌官通仕

軍旗官輪回每都目各提人調○軍正領禁軍輪前仕通詳

官輪回竹山哨官知毅州騎官撥輪回與南都陽將官輪回
一人開間收用○義州騎官撥輪回與南都陽將官輪回
目後人試取報來收用○關西兵營攔後士每都
狀聞樞調木牌將隨報收設門將間二都目隨報○景
慕官樞調木牌將隨報收設門將間二都目隨報○景
○康世爵胡斗弼孫每都清南別付料別為調用○
西北別付料軍官輪回一人每都清南別付料別為調用○
邊將差送西官別付料軍官每都清南別付料別為調用○
附料軍官南地可矜者隨窠差送擬差邊將補兵
曹堂上及承旨除檢管則遞兵曹堂上及承旨檢
管除兵曹堂上及承旨則遞檢管

西班牙官階原

正一品

從一品

正二品

從二品

正三品

從三品

正四品

從四品

正五品

從五品

已上階同東班

折衝將軍 已上堂上官

禦侮將軍

建功將軍 保功將軍

振威將軍

昭威將軍 宣略將軍

定略將軍

果毅校尉 忠毅校尉
顯信校尉 彰信校尉

正六品 敦勇校尉 進勇校尉
 從六品 勳節校尉 秉節校尉
 正七品 迪順副尉
 從七品 奮順副尉
 正八品 承義副尉
 從八品 修義副尉
 正九品 効力副尉
 從九品 展力副尉

正一品 衙門

中樞府 原無所掌待文武堂上官之無所任者
政續議

職知 西領事判事員數以承傳見差者限三十知事
 同知 知事等窠醫譯以承傳見差者限三十知事
 通大 臣外知事以老職陞資而除授者限三十知事
 增得 付判事得付老職百歲以上人同知事加設策
 實職 人勿付知事補百歲以上人同知事加設策
 付減 下知事同知事與醫譯一體舉擬
 領事 一負 一判事 二負 一知事 六負 正二同
 知事 八負 加從 一負 衛將 通兒 僉知事 八負 正三負

宣惠廳 續掌出納大同米布錢 初江原廳 宣祖朝 戊申

子初 嶺南 西廳 孝宗朝 壬辰 初 湖 南 廳 初 宗 朝 丁酉
 初自 提備 局 甫 宗 朝 丁 巳 初 常 平 廳 國 初 宗 朝 丁 酉
 公兼 提調 二 負 二 品 以 上 兼 一 廳 戶 部 曹 判 書 例 兼

補原係東班銜門

當字乙丑移錄

都提調三員

品正一

濬川司

增掌濬都城內川渠疏

均察四員

品四員用

增置郎官

提調三員

品正一

都提調三員

品正一

提調六員

品正二

都廳一員

郎廳三員

品正七

禁衛營

御營廳

別將千補

中鍊都監

郎廳三員

從二品

郎廳五員

從六

品正一

提調三員

品正一

都提調三員

品正一

提調六員

品正二

都廳一員

郎廳三員

品正七

禁衛營

御營廳

別將千補

中鍊都監

郎廳三員

品正七

禁衛營

御營廳

別將千補

或文臣差

湖員

設

廳

常

庚午

宗

朝

議

政

兼

提調

提調

將

御

大

將

合

屬

議

舟

橋

文

臣

差

湖

員

設

廳

常

庚

午

宗

朝

議

政

兼

提

調

提

調

將

御

大

院醫員四寫字官一捕盜軍司直十一員正五品
員續減三員○副司直一百二員從五品
金原祿逸兒

二功三官補加二員○原祿通兒十七員
功臣嫡長七未挈家守令三訓鍊都監將官六軍
兵四禁衛營將官五內醫院醫員六寫字官一司
譯院譯官七觀象監述者一捕盜軍官十禁軍

十三司果二十一員正六員○品圍十五員
部將二

十五員參外六員續○二十五員內參外十四員南行
外官受八品祿才者滿六百陞參外十一員南行參

外禁軍中薦取才者擬差圍參外十一員南行參
七外百二員從九品六品仕滿副司果一百八十三員
一百七親功臣五承襲君二功臣嫡長七訓鍊都

監軍兵六禁衛營軍兵一內醫院醫員二寫字官
一吏文學官一衛營軍兵一內醫院醫員二寫字官

員二典醫監習讀一觀象監習讀一惠民署
一治腫一守門將一捕盜軍官八禁軍八十三員

忠義衛二禁漏官一學司正二十員正七員
永禧殿監一奎章閣監二學司正二十員正七員

金原祿通兒○副司正二百五十員從七員
功十員補加一員○原祿通兒三十一員

兵六禁衛營軍兵一內醫院醫員二吏文學院鍊
司譯院譯官二觀象監習讀三禁漏官一訓鍊

習讀一守權知參軍二奉事二假引儀六捕盜軍官
醫員一守權知參軍二奉事二假引儀六捕盜軍官

訓鍊院禁軍一百十五員衛將三司猛十五員
十員續減一員副司猛二百八員從八員

宣傳官二百七十員補減五員○原祿通兒二十七
官一司譯院譯官一通禮院兼假引儀六宗親府醫員

老所藥房一通禮院兼假引儀六宗親府醫員
老所藥房一通禮院兼假引儀六宗親府醫員

老所藥房一通禮院兼假引儀六宗親府醫員
老所藥房一通禮院兼假引儀六宗親府醫員

主簿人備擬望主簿而無薦人母得混舉判官以已經
減速御兩營各則非都宣薦一人母得擬差○主簿三
內禁御兩營各每都日一窠訓局間都日一窠守
受檢兩知事各間將三都目一窠擬○有都正門元料祿不豐
通擬都正將臣外母得檢擬○擬關守廟親祭時文
各間都出目○加權知主奉事減守二窠作出鎮院參上職
知事一員他正官二品以都正二員以正他三品一員正一
員正三副正二員從三品僉正十二員從四品二員
員補加判官十八員加從六員補加十員主簿三十八
員從六員補加二員續加十員參軍二員正七品奉事二員
員從八員補加二員續加十員參軍二員正七品奉事二員

宣傳官廳 增掌形名啓螺侍衛傳命出納符信等事

續原典番次都目只有八員後為正職增員設廳
○親功臣子除取○參上調遷時一從增員設廳
中薦取○參外擬差○武臣兼參外一窠每都日禁軍
品堂上則若未經下四窠作爲承傳朔後即除邊
地防禦使已施行直擬四品每品皆加一階若已
經外三朔出守令或行首虞宣傳官間以文臣差出以
吏議以副學已通人擬差將薦擬差○武者亦擬補文
薦承傳陞擬○堂
宣傳官二十五員園八員續二十員內一員正

員七員從九品內南堂行上三員補加參上員參上六文
宣傳官二十五員園八員續二十員內一員正

臣兼二員從六品雖他職亦仍帶武臣兼五十員
參上三十八員從六品參下十二員
從九品補參上四十員參下十員

正五品衙門

世子翊衛司原掌陪衛東宮增八直一員隨參講對
參下仕滿九百陸六

左右翊衛各一員正五品左右司禦各一員從五品

右翊贊各一員正六品左右衛率各一員從六品左右

副率各一員正七品左右侍直各一員正八品左右洗

馬各一員正九品

從六品衙門

世孫衛從司續掌陪衛世孫增八直一員隨參講對
參下仕滿與翊衛司同

左右長史各一員從六品左右從史各一員從七品

守門將廳增掌守衛闕門續
原典無定官以班四

正職置員設廳受點八直○五窠以中參外仕滿○

一窠每都目禁軍中薦取才者擬差○參外仕滿○

中百薦人從久勤擬差外參外任滿七兩營二十

守門將二十九員參上九品續從六品參下加六員

各殿守門將補肇慶廟慶基殿濬源殿守門將以本
道瑤派宜部薦人自宗親府輪回備

望移送本曹八啓華寧殿守門將以水原哨

肇慶廟守門將一員從九品

慶基殿守門將一員從九品

濬源殿守門將一員從九品
華寧殿守門將二員從九品

軍營衙門續

職增置。○知諸將校以下，久勤，貶下及罷。

內、通、計、前、遷、轉、○、積、仕、人、出、身、旗、牌、官、赴、防、後、論、出、身、前、銜、閑、者、通、計、前、仕、○、教、鍊、官、旗、牌、官、勿、論、出、身、前、銜、閑、雖、有、行、伍、射、身、射、講、計、於、三、出、身、並、試、數、○、取、而、禁、軍、行、伍、額、中、○、例、各、兼、東、門、別、閣、將、正、廟、堂、騎、士、○、三、營、衛、別、廳、改、稱、從、事、官、○、例、各、兼、東、門、別、閣、將、正、廟、堂、騎、士、○、三、營、衛、別、廳、改、稱、從、事、官、官、例、及、從、周、事、官、逃、把、自、檢、該、濫、備、二、周、望、移、送、○、中、軍、曹、八、啓、○、騎、士、拘、備、別、將、以、會、經、以、兵、水、使、人、差、下、雖、他、軍、門、千、檢、勿、拘、備、別、將、以、會、經、以、兵、水、使、人、差、下、雖、他、軍、門、千、檢、軍、將、○、履、歷、各、道、無、把、施、行、○、各、營、教、鍊、官、毋、得、以、白、徒、填、差、○、履、歷、各、道、無、把、施、行、○、各、營、教、鍊、官、毋、得、以、白、徒、○、補、將、各、營、勿、拘、罷、散、擬、善、階、代、給、散、料、○、則、訓、經、局、扶、鞏、把、○、將、各、營、勿、拘、罷、散、擬、善、階、代、給、散、料、○、則、訓、經、局、扶、鞏、把、

訓練都監續

品宣。○祖、朝、每、辰、日、後、初、設、○、把、檢、以、堂、下、三、把、檢、武、選、○、事、騎、士、將、之、實、禁、軍、將、履、歷、令、廢、將、

官、旗、牌、作、官、隊、稱、以、六、百、騎、隊、屬、左、軍、前、哨、以、會、經、收、兵、出、身、作、隊、稱、以、六、百、騎、隊、屬、左、軍、前、哨、以、會、經、收、善、以、使、者、經、邊、地、防、禦、使、堂、上、宣、傳、官、勿、論、堂、上、與、嘉、則、巴、刑、職、調、用、○、補、右、軍、職、調、用、服、色、令、廢、○、糧、餉、廳、宣、祖、朝、調、一、員、大、將、兼、從、監、事、官、提、調、一、員、兼、提、調、三、員、戶、營、色、郎、兼、判、都、提、調、一、員、品、正、一、提、調、二、員、曹、判、書、例、無、大、將、一、員、品、從、二、中、軍、一、員、品、從、二、別、將、二、員、品、正、三、千、檢、二、員、品、正、三、局、別、將、三、員、品、正、三、身、領、隊、把、檢、六、員、品、從、四、

從事官四員從六品一員武備司郎本局把總例

無員補哨官三十四員從九品五員宣薦人二西北

一差漢人增哨官知哨官知哨官知哨官知

哨官知哨官知哨官知哨官知哨官知

哨官知哨官知哨官知哨官知哨官知

哨官知哨官知哨官知哨官知哨官知

哨官知哨官知哨官知哨官知哨官知

哨官知哨官知哨官知哨官知哨官知

哨官知哨官知哨官知哨官知哨官知

禁衛營續

及肅宗朝壬戌減訓鍊軍檢以其中高別置

大將如御

都提調一員正一品提調一員正二品增本大將一

員從二品續本曹判中軍一員從二品別將一員正

品千總四員正三品騎士將三員正三品把總五員從

品外方兼把總十二員從四品聞慶榮川益山任

安金川增坡州令移加邑平從事官二員從六品文

哨官四十一員從九品續四十五員從七品宣薦人增

四員從七品宣薦人增宣薦人增宣薦人增

散十前一銜開南增別武士都試居首人四員衛軍官二員西北人增

七屬增減三軍旗牌官十員續行伍二陞差七出身九員前衛

壯勇衛一壯勇衛二牌頭與御三禁軍四行伍前街開
散以上續增分行伍加之數並計教鍊一官壯勇衛令廢
二武藝別監行伍加一散減鍊一官壯勇衛令廢
別武士三十衛續十行伍中軍差十前街開敬補別
壯勇衛加一今廢軍官五提調都別軍官十勸武軍官五
十騎士一百五十增士宿衛別騎衛三十二增並本營

躬

御營廳續

仁祖朝甲子始置御營使一孝宗朝壬辰始
設軍營肅宗朝丙戌改以一營五奇之制
○駕前別抄武士依禁軍例分兩等後勤調用
抄合計六湖抄矢數依禁軍例分兩等後勤調用
祿通兒

都提調一員正一提調一員正二品本曹大將一

員從二中軍一員從二別將一員正三品增減一員二千

檢五員正三別後部千檢一員正三品增減一員二千

將三員三品正把檢五員從四外方兼把檢十員從四

品連軍威居昌清安藍浦鎮安右京今移川積城從事

官二員從六品一文哨官四十一員從五員七品宣薦人十

一禁軍一別抄三扈軍官二西北人增減四員

七宣薦禁軍二禁軍三扈軍官二西北人增減四員

前衛北人嶺南左別武士都試一嶺南左別武

士今教鍊官十二旗牌官十一續十禁軍一二別抄四

行三五陸差六出身八前街開散增加身一〇二屬千
壯勇衛二武藝別監〇營壯勇衛四前街別武士三十

一壯勇衛二武藝別監〇營壯勇衛四前街別武士三十

續二前十街七十行屬中軍增加八〇四行伍出身八
行伍前街七十行屬中軍增加八〇四行伍出身八
監今廢勇軍官三十八調增四十一〇五屬都提別軍
衛今廢勇軍官三十八調增四十一〇五屬都提別軍
官十勸武軍官五十駕前別批五十二駕時侍衛
增加騎士一百五十騎增宿衛
二

揔戎廳續

英仁祖朝甲子初設經理廳以水原等鎮軍務增
下屬心本廳庚午又兼京畿兵使出鎮于鍊戎臺
庚辰出罷鎮減兵使〇管城將依南漢留營別將
例轉論資年為尊卑擇人自設營後節制水原鎮軍
務揔今廢營〇憲宗朝丙午改
稱揔衛營已酉復舊設廳

使一員從二中軍一員從二千揔二員正三鎮營
將三員正三州牧使後長湍府使兼把揔二員從四
品從二中軍一員從二千揔二員正三鎮營

將三員正三州牧使後長湍府使兼把揔二員從四
品從二中軍一員從二千揔二員正三鎮營

減四員增哨官十員從九品續二十員三宣薦軍人二
水原哨官一陸差增哨官十員陸差一宜薦禁軍一扈衛軍
官一原禁軍一水原哨官十員陸差一宜薦禁軍一扈衛軍

出開教鍊官十五陸差十一行伍禁軍一水原出身執事
一北漢鍊戎臺〇一行禁軍一水原坡州執事九前街
一北漢鍊戎臺〇一行禁軍一水原坡州執事九前街

監〇散壯勇衛今廢旗牌官二取補行伍軍官十續十
開〇散壯勇衛今廢旗牌官二取補行伍軍官十續十
減四一補本廳軍官三補別付料軍官二補監官二
減四一補本廳軍官三補別付料軍官二補監官二

減三五增水門部將一開良軍官一百五十續三百
續三五增水門部將一開良軍官一百五十續三百
原一十百五十五十設營後移去水增北管城將一員正
原一十百五十五十設營後移去水增北管城將一員正

品把揔一員從四哨官六員從九教鍊官四旗牌
品把揔一員從四哨官六員從九教鍊官四旗牌
官五守堞軍官揔二軍器監官一所任軍官三付

官五守堞軍官揔二軍器監官一所任軍官三付
官五守堞軍官揔二軍器監官一所任軍官三付

門將以十員參軍擬三員分屬各經守令及禁衛一
勤擬六正領久

別將一員品從二將六員衛正三品無羽林衛將二續七

禁衛將一內堂上軍官十六防衛使別付料下兵房會經

判書禁軍五分皆屬別將曹教鍊官十四散二行伍陸差

監開一武藝別付料軍官一百二十料軍官西北以出

試射開從長分數付各料非邊地混許入置屬料十曹判書

南及該各節加臣二施十以制夫書有違律各五窠

捕盜廳續掌緝捕盜賊奸細分更夜巡典後右初設

執時將時無任帶兩捕管則隨駕則以時原任將勤臣遷轉京人

中將以會自經本曹稟尹旨權擬察差

各大將一員品從二各從事官三員則從六都各府一員

為鍊院官兼增宣傳官亦各部將四無料部將二十

六加設部將十二分屬江門外廳譏察

總理營補壯水原外使純正祖宗朝壬戌壯勇營革罷後改

理稱使

使一員品正二無品中軍一員衛正三品無城守城將從事

官一員無判官別驍將二員品正三把總十二員品從四

平振威龍使仁安無山果川始興前等街守令斥堠將一員

察迎華道哨官二十五員品從九教鍊官八知設官十

別軍官一百守堞軍官十二別驍士二百

守御宗廳續

仁祖朝丙寅改等南漢山城仍設廳節制
廣州等鎮軍務增肅宗朝癸亥罷守禦使

號以府尹無副鎮南漢亥辛復設京營還稱府尹英
號以府尹無副鎮南漢亥辛復設京營還稱府尹英

宗歷己卯還置京營復稱使府尹亦還置補正宗
宗歷己卯還置京營復稱使府尹亦還置補正宗

守○原載御營廳下鎮今移錄雷
守○原載御營廳下鎮今移錄雷

使千一員從二品中軍一員從二品增減一員把拾三員
使千一員從二品中軍一員從二品增減一員把拾三員

從九品續從事官六員從六品續薦人二員西減北人禁軍一
從九品續從事官六員從六品續薦人二員西減北人禁軍一

五山前衛開散四員一宣薦禁軍一西北人禁軍
五山前衛開散四員一宣薦禁軍一西北人禁軍

軍一行伍伍陸差三出一壯勇衛四出身前增減軍官三續
軍一行伍伍陸差三出一壯勇衛四出身前增減軍官三續

○十五守城將一員京開良軍官二百八營別將一員減
○十五守城將一員京開良軍官二百八營別將一員減

正九品城機別將正三品續一員增減四哨官五員
正九品城機別將正三品續一員增減四哨官五員

軍官續二百九十增十增境內士夫勸八移屬軍官二十七續三
軍官續二百九十增十增境內士夫勸八移屬軍官二十七續三

減三百十九六增
減三百十九六增

使一員正二品補中軍一員正三品鎮營將三員正
使一員正二品補中軍一員正三品鎮營將三員正

收品前本府判官中陽州別將二員驪州牧使利把
收品前本府判官中陽州別將二員驪州牧使利把

拾二哨官二十六教鍊官十七旗牌官十九別軍
拾二哨官二十六教鍊官十七旗牌官十九別軍

官九守堞軍官六十一

管理營續

開城府增肅
宗朝辛卯置

使一員從二品中軍一員正三品留鎮增從事官
使一員從二品中軍一員正三品留鎮增從事官

一員無經歷別將二千拾三百拾四把拾六哨官三
一員無經歷別將二千拾三百拾四把拾六哨官三

十二教鍊官八旗牌官三十六堂上軍官五十軍官二百五十

鎮撫營

續 江華府增 肅宗朝 庚辰置 正宗朝 已亥 合統 禦營 補已酉 統 禦營 運 屬水營

使一員從二品 中軍一員正三品 鎮營將五員增

正三品 使前後延安府使左通津府使 中本府中軍右

增 從事官一員無 歷千檢四把檢十哨官六十三

教鍊官十旗牌官七十一軍官十五

散職

別軍職廳

陪往瀋陽者八人區度設廳 以潛邸軍官 士其後堂漸增無定類每部目久勤 兩加設訓鍊

將例任以上隨品例付經間帥則減下 例經付亞將則

減下中庶母過同餘樞 罷散則自簿士夫隨 品至

付新除解由職勿拘 補參付仕滿不待 大政隆今廢

內司僕寺

續掌內殿御乘

九品乘通無一二 自僕寺正品至

減原典見於番次慶熙宮 移司御時 加註今員數 無加

外任滿六實職施行六品

能麼兒廳

續掌

諸將官兵書考講勸課一堂員上三員 都

正例千無郎 三百五員內二員 訓鍊習讀例無參 外合

付庶中訓鍊院三十軍人 差出軍例無堂 郎廳一員二員 以

前品銜人參外

忠壯衛將 續 品三員從二番八直正三

忠翊衛將 續 忠三員同

空闕衛將 續 各景福宮慶德宮昌慶德宮今為慶熙宮

○空闕假衛將除假字以上通融擬差

儀仗庫 續 掌各殿儀仗部將例二員

四山參軍 增 九品從掌四山禁松 都城標內東西南北

罷道監後官初任受遞兒軍職祿仕滿差九百陞六品

南道屬分掌都城北道則外山屬道屬以訓本廳哨官中宜

薦人無差專管外山並

雜職 續 承印書院時畫員三人 關領職除授校書館除授

雜職 功校尉 正六品 奉任 校尉 修任 校尉 從六品 顯

副尉 正八品 致力 副尉 從九品 勤力 副尉 從九品

破陣軍 原 品勤事 從七品 從九品 增 今廢 隊卒 彭排 正九品

品 隊副 從九品 禁軍 從九品 增 正十品 從八品 領五十四

各營軍士 從八品 旗檢 隊正 八品 從九品 長 騎步兵 八品 旅 隊正

品 從九品 承文院 諸員 校書館 唱 準 圖書 署 畫員 從九品

外官職 原 節度使 虞候 評事 仕滿七百二十未挈家

僉節制使 萬戶 則九百乃通 軍 承 泉 僉 使 黑 山 島

初別 仕 權 管 監 別 收 官 別 將 二 十 四 朔 ○ 節 度 使 稱 主 鎮

節制使僉節制使稱巨鎮同僉節制使萬戶都尉
稱諸鎮○僉節制使萬戶以試武藝者差之武科

不僕內禁衛○已行僉節制使萬戶者雖未經守令

加階續宣祖朝慶尚道置統制使統慶尚忠清全

羅舟師黃道海置兵馬節度使○仁祖朝諸道置

鎮營將兼討捕使京畿江原咸鏡平安道置防禦

使以守令邊將兼京畿置統禦使統京畿黃海忠

清舟師○節度使以曾經邊地守令及防禦使者

通擬○節度使統制使各其境內交龜○陞資拜

營將者瓜滿前以不職遞罷勿計朔數多少還收

資級以他罪見十朔前則雖病遞亦收資增新加

未準朔職亦收資○營將邊將雖罪罷面看交

代將無同○營將十五朔以前毋得遷轉增新資營

以新資營將計之舊陞資營將十朔前勿許遷轉

邊○邊地僉使周年內勿擬他職○江界三水甲

山邊將以宣薦人差除待準朔陞遷京職增西北

外諸道兵使以已經水使人備擬南兵使則以曾

經兵使人擬差補黃海武臣經承旨則雖未經

防禦使直通閩望未經邊地則以邊地履○罷京

畿水使以江華鎮撫使兼統禦使以喬桐永宗防

禦使為統禦營左右海防將置正宗已友無統禦使

○邊地及營將瓜前謀逃者履歷勿施遭故未論

補遺地滿十五朔而通者許用履歷貶下及邑鎮事罪罷雖瓜勿施○特教除拜往通者履歷稟旨

○諸道中軍並自本曹差出而京畿大興江華

咸興平壤中軍履歷與營將一體施行○堂上虞

候雖陞嘉善勿遞補統制使依捨戎使例以外登

壇施行乙當字○統虞候改稱統制中軍以曾經兵

使人擬差統禦營置中軍○北道邊地必以曾經

訓正或將家子弟差送○江原黃海中軍平安兵

虞候咸鏡南北虞候上十一加里浦僉使履歷與營

將一體施行○外職相換勿為通計前任邊將則

○兵水使未肅拜而遞者勿許履歷

京畿

兵馬節度使一員從二品無觀

防禦使一員從二品無增置○坡州牧使無續長

補使續無

節制使正三品增置○廣州

僉節制使員下十上從三品長湍鎮守令帶諸道同楊

月鎮串鎮都尉續驪州鎮同僉增陰南陽

黃鎮州同補移陰長串鎮補加屬

同僉節制使十六員
○從驍四州品鎮管正利川今帶諸道同

補廣州楊根○南屬廣州鎮州管富平園屬水原補移

仁川屬水原補移通津安山都尉續水原補移

高陽金浦都尉續陞陞屬水原補移○楊州鎮管

永平都尉補陞水軍長萬湍鎮管移朔寧馬增田○豐

德補草芝梁園陞水○軍萬湍鎮管移朔寧馬增田○豐

萬戶六員
水從四品續移○增寅火○月半鎮管濟物梁園

井浦德津續加昇天堡補置移加○令帶諸道同移

節制都尉十二員
驍從六品園正守令帶諸道同移

果川陰竹屬廣州補移○移楊州鎮管屬廣州積城○

南陽鎮龍仁園屬水原補移始興園屬水原

管連川城園屬水原驍川○長湍鎮

水軍統禦使一員
罷二品使續增置○守兼補水軍節

還兼使中軍一員
上正三品增置堂

節度使二員
正三品一統觀使使無增減員一觀

防禦使一員
使從二品○喬桐府使無永宗減僉

僉節制使三員
從三品德積鎮增置○永宗鎮

同僉節制使二員
從四品花梁增置○德浦

萬戶一員
從四品○濟物喬浦鎮管長峯島續加○永

巡營中軍一員
上正三品增置堂

鎮營將四員

正三品 續增置 兼前廣州府尹兼補減

別府使 兼原府使 兼右長

監牧官五員

從六品 增置 兼守 今兼諸道同續

仁川永島翁使 兼無

別將八員

從九品 增置 文殊山城 漢江渡

長山 增補 加

忠清道

兵馬節度使二員

從二品 兼一虞候一員 從三

兼節制使三員

從三品 忠州鎮 清州鎮

同兼節制使十五員

從四品 槐山 清州鎮 清州鎮 清州鎮 清州鎮 清州鎮 清州鎮 清州鎮 清州鎮 清州鎮 清州鎮 清州鎮 清州鎮 清州鎮 清州鎮

安 韓山 沃川 洪州 報恩 舒都 瑞山 公州 鎮管 林川

溫 德山 大興 都尉 補 陞 續

節制都尉三十六員

從六品 忠州 堤鎮 管 延豐

鎮管 稷山 黃木川 文義 永春 堤鎮 管 延豐

全義 扶餘 石城 津 懷德 洪州 鎮管 連山 魯

山 昌 清禮山 苑仁 美 結 唐津 藍浦 州 清州 牙山

減 續 益 新昌 禮山 苑仁 美 結 唐津 藍浦 州 清州 牙山

水軍節度使二員

正三品 兼一虞候一員 正四

兼節制使四員

從三品 所 斤 浦 鎮 興 鎮 馬 梁 鎮 草

屬水營 補 還 置

萬戶一員○從四品唐津浦○馬梁鎮管舒川浦

巡營中軍一員正三品上增置

鎮營將五員正三品無續增置

監牧官從六品無續補

別將一員從九品無續補

慶尚道

兵馬節度使三員從二品觀察使兼道右虞候二員從三品左

節制使一員正三品左道慶

節制使七員從三品左道慶

同節制使二十四員從四品

節制使同節制使

節制使同節制使

節制使同節制使

節制使同節制使

節制使同節制使

節制使同節制使

節制使同節制使

節制使同節制使

節制使同節制使

節制使同節制使

節制使同節制使

水軍統制使一員從二品中軍一員從二品虞候三正

並減
增品堂上續

節度使三員正三品無續右道續右道續統制使無觀虞候一

員正四品虞候兼左道無右道無中道無右道無統制使無觀虞候一

節制使四員從三品無續右道無中道無右道無統制使無觀虞候一

同節制使二員從四品無續右道無中道無右道無統制使無觀虞候一

萬戶十五員從四品無續右道無中道無右道無統制使無觀虞候一

赤龜山萬戶續彌助項鎮管

萬戶十五員從四品無續右道無中道無右道無統制使無觀虞候一

蒲浦續加移加德鎮管天城浦加屬安骨浦項增屬

項知世羅浦浦屬屬蔣蔣浦浦移移加背梁屬蔣蔣浦浦增移

增鎮管平山浦屬屬蔣蔣浦浦移移加背梁屬蔣蔣浦浦增移

巡營中軍一員正三品增置堂別置中金海府使無左尚州

鎮營將六員中正三品增置堂別置中金海府使無左尚州

監牧官三員從六品多大浦晉州使無左尚州

權官二員從九品非浦尚州浦粟浦三千浦

別將八員從九品無用山城長木嶺山城南村塘津金鳥

慶州後

別將八員從九品無用山城長木嶺山城南村塘津金鳥

別將八員從九品無用山城長木嶺山城南村塘津金鳥

浦、祭、山、城、浦、項、新、門、舊、金、井、山、城、浦、晴、川、金、豐、德、

全羅道

兵馬節度使二員從二品兼一虞候一員從三品

節制使一員正三品全州鎮濟州鎮

僉節制使四員從三品南原鎮羅州鎮順天鎮長興

同僉節制使十九員從四品古阜鎮錦山鎮益山鎮珍山

原都尉礪山羅州鎮原鎮光州管潭陽靈巖淳昌光茂州原城

都尉續順天鎮管珍島安濟州鎮管大靜原都尉都

節制都尉三十三員從六品全州鎮判扶安全州

萬頃、沃溝、羅州、破管、咸平、龍安、咸悅、高南、

潭、務果、雲峯、鎮管、任寶、長谷、城、長興、鎮安、龍

津、海、順、順天、鎮管、光陽、珍求、禮、葦、羅州、光州

南、原、和、順、濟州、鎮判、官、陽、珍、求、禮、葦、羅州、光州

水軍節度使三員正三品一觀察使左道右虞候二員正四品

防禦使一員從二品增置

節制使一員正三品濟州鎮牧使兼

僉節制使七員從三品加蛇渡鎮屬左道臨淄

鎮同續同續移屬古羣山聖浦鎮屬萬山浦屬鎮臨淄屬

道、右

道、右

道、右

屬臨淄島續節制同僉屬降屬古羣山補陸
同僉節制使三員從四品臨淄島鎮管
古里浦鎮管

萬戶十五員從四品
鉅浦鎮管會寧浦鎮管
新智島浦加智島蘭浦屬南臨淄島加里浦鎮管
浦智島浦加

津屬加蛇渡增島移鎮管
增羣山補移梁突山浦鎮管
增羣山補移梁突山浦鎮管

巡營中軍一員正三品增置
前順天補府使無
右羅州

鎮營將五員正三品增置
中順天補府使無
右羅州

府後礪山

監牧官五員從六品
濟州興陽
荏子島順天使羅州補草珍

別將七員從九品
鳳山城續增置
黑山島金城山古城南固

黃海道

兵馬節度使二員從二品
兼一品
增置
虞候一員從三品

僉節制使一員從三品
減品
黃州鎮海州

同僉節制使十六員從四品
鳳山鎮管
安岳管平山

東里續加谷山
信川
僉節制城續加
善積續加

萬戶三員從四品
所增已置
黃州鎮

節制都尉九員從大品 ○長連 ○黃州鎮管新溪 兔山

陞州鎮管 節制都尉從大品 ○長連 ○黃州鎮管新溪 兔山

水軍節度使二員正三品 兼觀津府使無 一虞候一員

補增置 正四品 兼觀津府使無 一虞候一員

僉節制使二員從三品 同僉節制使從三品 同僉節制使從三品

同僉節制使四員從四品 許汝浦原 萬戶屬所江

移 龍媒梁吾又浦屬萬戶所江屬所江移 陞

萬戶一員從四品 梁何郎鎮管助泥浦並 莘加

巡營中軍一員正三品 增置堂中 前鳳郡守兼 右左

鎮營將五員正三品 增置堂中 前鳳郡守兼 右左

使 兼使別無中後 平山增 府減海州 長淵白翎使兼 豐

監牧官三員從三品 椒島無 使兼 海州長淵白翎使兼 豐

別將五員從九品 壽山增 置正 方陽山城大 峴山城

江原道

兵馬節度使一員從二品 察使無 觀增 置鐵 原移 府

防禦使一員從二品 增置鐵 原移 府

僉節制使三員從三品 增陞 品春 川府使無 增鐵 原移 府

州鎮 淮陽增 減僉 節制使從三品 增陞 品春 川府使無 增鐵 原移 府

同僉節制使十一員從四品 襄陽善 寧越都 尉續 陞鐵 原

鎮管通 淮陽原 僉節制增 襄陽善 寧越都 尉續 陞鐵 原

鎮管通 淮陽原 僉節制增 襄陽善 寧越都 尉續 陞鐵 原

節制都尉十二員
從六品
原州
江陵
鎮判官
管對鎮
管麟

移蹄
橫城
洪川
淮陽
鐵原
鎮管
楊口
屬淮陽
移

增平康
安峽
屬淮陽
淮陽
移金化
江陵
屬淮陽
減

水軍節度使一員
正三品
無觀

僉節制使一員
從三品
營將
無陟

萬戶一員
從四品
高城
浦嶺
珍浦
鎮管
越松
浦

巡營中軍一員
正三品
增置堂

鎮營將三員
正三品
兼補
移中
橫城
縣監
無續
原州

收使無
移右三
陟

咸鏡道
原永
安道

兵馬節度使三員
從二品
觀察使
無道
北
虞候二員
正三品

上員南道
員北道
從三品
加評事一員
正六品

防禦使一員
從二品
兼補
移

僉節制使二十五員
從三品
鎮
甲山
鎮
安邊
鎮

鎮同僉都尉
慶源鎮
會寧鎮
鍾潼鎮
厚州鎮
端川鎮

南道慶源鎮
慶源鎮
會寧鎮
鍾潼鎮
厚州鎮
端川鎮

游潤鎮
萬戶
鏡城
吉陞鎮
都尉
高嶺鎮

嶺鎮
遠美
錢惠
則以
京職
無道
今廢
別害
鎮闕
高

同僉節制使七員
從四品
安邊鎮
管德源
管定平
川高

別將二員中從九品赴戰嶺。

平安道

兵馬節度使二員從二品觀察使兼一虞候一員正三品堂上

評事一員正六品防禦使二員從二品江界府使兼

節制使一員正三品義州鎮續

節制使一員正三品義州鎮續

節制使二十六員從三品渭原鎮成楚山鎮江界鎮

鎮高鎮寧麟山鎮滿浦鎮安州鎮昌城鎮昌州鎮

鎮高鎮寧麟山鎮滿浦鎮安州鎮昌城鎮昌州鎮

鎮高鎮寧麟山鎮滿浦鎮安州鎮昌城鎮昌州鎮

滿浦麟川鎮同碧團陞郭高山鎮同京職無增

今廢彌津鎮續補改補薪補草

同節制使二十員從四品中和平壤鎮麻尹平壤

陞成寧邊鎮成川鎮熙川安州鎮慈管肅川順

加川增祥原下江界鎮管上義萬加西林柔清江

加昌朔州鎮管特寨摩加嘉山鎮管博川屬寧

增補移城天加草加嘉山鎮管博川屬寧

萬戶十員從四品寧江界鎮管登義州朔州

口江續加加方山鎮節羊會續降加青渭原鎮管吾

松老續加加楊下龜城鎮管草植

節制都尉十一員從六品順安平壤鎮管龍岡鎮管

三川登安江州東鎮管永柔山平壤鎮管陽德義州五江山

界定州續金減

水軍節度使一員正三品觀察使無宣川府使無和

防禦使二員從二品宣川府使無和

僉節制使六員從三品宣川府使無和

宣川鎮同僉移陞

巡營中軍一員正三品增置

鎮營將九員正三品增置中前府使兼右順

無下別川郡應城府使兼咸從別府使無嘉山郡守無川別府使兼

寧邊府使無

權管十八員從九品增置雲頭里乾川廣平大吉號

里兒小吉號里馬軒海洞高洞大坡兒小

萬純怪續萬平南加萬片加從浦續降續

監牧官一員從六品宣從浦使鐵兼山

別將七員從九品增置林士慈母加山城劍山黃

龍從山城保增置山白馬山城補加山城

土官職原例任滿加階去官亦授依京中隊卒

尉副勵直正六品健信隊尉勵果直從六品勵信隊

尉副勵直正六品健信隊尉勵果直從六品勵信隊

尉副勵直正六品健信隊尉勵果直從六品勵信隊

吏曹

各一曹同

下判各書二

參判一參議

判書二

判書二

判書二

判參議各一十一堂下

兵曹

知判各書二

堂下判議

判書二

漢城府

判尹判官兼參軍各一

判官兼參軍各一

判官兼參軍各一

司憲府

憲大司

開城府

各留守一三下官

忠翊府

四

承政院

承二首十各一

掌隸院

判官各決事

一三下官

司諫院

四

經筵

上檢討各一

成均館

成大司

訓鍊院

都正尚

瑞院

八宗簿寺

二正十

今主簿各一

府

羅將

署稱使令司

諫院所稱由本

曹刑自曹都

給府典獄

價

義禁府

各判事一知事

同知事各二

堂下官

兵曹

十二刑

曹

九十五

五衛都總府

十二

司憲府

執大司憲

今二

市署

各持一平

各二監三

司諫院

言大司諫

一司諫

獻納三

諸員

當續原典

布額數今皆

增自該衙門

承文院

承文院

三續

尚衣院

百四十七

司饗院

百七十五

司僕寺

續六百

典設司

五六十

烏救差備

衛忠贊

轎子陪

引路

內命婦

忠贊出八時

員

三所着青衣

僕青頭

永上各

嬪

轎子陪二

備六

昭儀

淑儀

轎子陪二

良娣

昭容

昭媛

淑媛

轎

八轎子陪三十

良媛

承徽

昭訓

轎子陪二十

伴

原

本曹啓則三黃

年海平定安

他承安等親

功居臣尉副尉

勿差

充則妻存無品給有故勿
大君 減十五續
王子君 減十二續

一品 減九續
二品 減六續
三品堂上官 減三續
一等功臣 減二續

減十續
二等功臣 減八續
三等功臣 減六續
四等功臣 減四續

外衙前原

書員府 四三十大都護府 牧 十各三都護府 六二十郡 二十

縣 八十 日守府 四四十 大都護府 十各四 都護府 六三十 郡 二十三十

縣 八二十 驛 十大五路二路十中路 羅將主鎮 十三 巨鎮 十二 諸鎮 十

差備軍 主鎮 十二 巨鎮 十四 諸鎮 四

軍官原 考以武科皮下年番別遞衛甲士雖當番差薦之與曹

界州節三度使則內禁衛亦差數則臨外時帶去者兩界及

推道監兵曾統經水間帥寫人觀官察使員各得一以軍官祿請墮

不送得為曾通經信金山使軍官使人主鎮 加五永安道平安道則各

察使真通事一統人於教內差使各九觀巨鎮 則三無軍鎮

富滿慶源會寧鍾城穩加慶興北青山外江有判義州處

則又通事各一義州渭原楚山碧潼昌城人滿浦等鎮

內營將送各三防禦諸鎮 萬川外別無將軍權鎮則無二軍官 虞

候 平安道

驛馬原 給凡奉使銅為也本體圓依一等數給帖尚數畫馬一

各帖尚數畫馬一

開面書職名時月每節尚瑞本曹四觀察使節度使
文并殺考發承為政院帖有金啓聞下等及馬進○上濟州發子第有及押還
沿貢人迴擊還家守每二未安給道馬一匹北○平鎮安道博川及
而以行西者教未各官於并給品減一來時○雖屬散及亦番給上軍士居
載外重者每屍體一傳百驛斤下○行幸時香醞載持隨馬○數
皆題受給牌○復大命小逃奉使即還員納應一騎者及方觀察使節度使
送任則觀受察去使人節員度重使推監馬封牌上闕送火到者本尚罪瑞外院加罪內無不
牌廳回者公同時濫各乘軍○徵英召陵等文陵費獻持官將備校選並司給承馬文○院觀
使察人使員節以度軍使營急馬速入發把至時則驛定初數站外逃加把給○急陵幸奉
草時料朝乘仕驛借馬者驛金馬以者濫外乘方律論○無濫馬乘牌者只母以論本職

秩高下護驛察官訪依直私與律參論○奉命擲奸察中使不
考馬高牌下給馬驛察官訪依直私與律參論○奉命擲奸察中使不
叔吏承官旨金給馬時○只時許原別任監閣書臣受○由城行外皆動駕令給馬承
原提直學問待提教學之視官重至重之宰行者直閣待教提各視直本品
學祭例物啟持文臣受由常行寺只加數一濫驛報馬者二施驛以夫濫○騎
下律皆○用大濫小騎使律星○下非屬受公賂於行驛者人雖則大大君王王子大以
差臣定給後給馬之命規則今廢給○補宗英陵寧受陵由獄行從以資守令
給馬文時臣原任○副提外學典翰與承閣臣史同官應給教馬以下廢
抄啓馬文時臣原任○副提外學典翰與承閣臣史同官應給教馬以下廢

上等乘

大君議政以下堂上三品以上
副使各一匹續御使通信使各一匹

中等乘

堂下官六品以上
從事官各一匹續
九品以上
通信使各一匹
赴京使

一匹各

尺箭長寸餘鐵八寸用布帛用造用尺三下矢同
騎射發每三中準五發二分中四發五寸相準五發三中五

的步左○右的相圓徑二十尺步棚內高馬路二五寸俯身今馳馬向前
迎射不畢及射後水仰身者雖手中翻勿引施○橫

貫華寸續貫一長廣各十三步○之長○十武尺科八寸廣試八尺都三

騎槍手原執每槍高中舉扶於分左用腋勢即回者扶○於右腕後以兩

一○刺於中掖到第○刺
槍指後右亦如之槍長十馳速出馬處○槍重三人相

引球使下高以起排謂至之動排球至以持杖之外以面杖引之球內而擲
擊球勢圖具擊者○球自出者馬給鎮十五以分杖橫過置者馬頭十趨分至用

杖行橫直則與四或身齊謂回亦此不妨或行二毬度之或初三度比身執
手之垂揚舉手無礙擊手以高毬抗出而門杖為度垂揚揚之謂之時側垂揚

打仰毬虛以畫杖揚擬手諸又馬以尾杖謂橫之置防馬頭毬馳出還門出馬後旗雖下
或內虛垂之揚時末及於垂揚門之毬外若已虛出門揚手或毬門

○到出於馬標門距置毬欲標之則更步擊而馳出毬門亦不妨
三丈毬五門內毬相距五丈○三杖寸匙長九寸擊毬三寸柄長

柳葉箭六寸貫長二十各步三分之長一六○尺箭重八錢鐵

柳葉箭六寸貫長二十各步三分之長一六○尺箭重八錢鐵

柳葉箭六寸貫長二十各步三分之長一六○尺箭重八錢鐵

覆尖試細者。否禁斷用。五武科初。中給七分。三放貫則。

鳥銃 倍續。給一百的步長。七尺一廣。二尺七分。三放貫則。

鞭笞 前續。出馬向後。左右各手。一執鞭。每向後擊。後以兩手。一

相揮。距。各積。二走。十者。八不及。左水。相者。距。自馬路。三六步。笞。

講書 五原。經臨中。一通。書。七。武。分。略。七。五。分。中。粗。一。三。分。通。鑑。兵。要。將。

式鑑。年。博。議。武。試。同。經。小。學。中。增。廣。一。書。試。並。則。從。只。自。武。願。經。七。國。大。典。書。

經。五。經。書。中。一。除。書。吳。從。子。自。願。同。增。武。試。則。兵。馬。度。節。使。錄。名。差。使。取。員。錄。

武科式年原 人初。試。院。試。則。兵。馬。度。節。使。錄。名。差。使。取。員。錄。

名。江。試。原。取。道。慶。尚。海。道。三。十。安。道。忠。清。安。道。全。羅。道。各。一。道。十。各。人。二。十。五。

創。使。講。院。武。七。經。品。七。以。書。下。粗。官。以。錄。上。名。者。試。許。取。赴。二。十。覆。八。試。人。則。本。殿。曹。試。

丙。則。科。用。二。騎。十。步。擊。毬。第。增。廣。其。高。下。初。覆。試。錄。三。名。人。試。取。額。五。數。人。

差。見。二。原。典。以。大。上。增。一。廣。員。則。堂。初。覆。官。試。文。皆。一。倍。取。武。二。初。員。試。兩。取。所。各。

下。察。官。監。文。試。一。員。覆。武。試。二。則。員。差。二。取。品。以。上。文。各。一。員。武。二。員。監。試。一。員。堂。

任。殿。及。試。一。品。官。同。覆。試。之。以。以。議。一。政。技。一。員。書。為。命。官。或。出。以。原。

付。技。或。二。所。出。忠。清。技。全。京。慶。則。尚。以。鐘。樓。分。左。右。道。付。一。所。右。二。所。右。

技。威。後。鏡。黃。海。道。增。殿。付。試。官。平。大。安。臣。江。一。原。道。以。付。二。所。右。一。所。右。文。武。

各。一。員。本。三。曹。品。擬。以。八。下。殿。試。武。及。各。親。二。員。自。政。凡。試。院。擬。官。初。會。木。

箭 **鐵箭** **巨箭** **騎射** **貫革** **騎槍** **擊**

毬 **柳葉箭** **鳥銃** **鞭笞** **講書**

都試原 諸。每。年。都。春。秋。府。本。堂。曹。訓。官。鍊。院。堂。上。員。試。官。取。軍。議。士。及。

東自西願。○從騎三品。騎以下。各若二。問次。良。○人。一。武。百。科。九。及。十。分。禁。以。衛。上。外。

上為一等。○百外。則。兵。馬。節。上。度。為。二。等。一。京。中。百。例。二。試。十。分。啓。以。

典聞。其。道。邑。府。人。令。應。試。候。今。萬。戶。及。只。試。其。子。勇。初。並。場。勿。試。續。見。原。

一不及者。一。汰。去。猶。未。滿。六。矢。者。更。為。加。鍊。試。才。如。都。試。之。以。

規。技。中。未。滿。六。者。元。畫。滿。去。一。開。百。降。分。屬。以。定。上。則。衛。開。良。直。外。

赴。殿。試。出。身。給。身。邊。將。禁。除。都。試。元。畫。祿。未。滿。射。者。代。雖。行。渡。木。箭。一。

鐵箭。以。一。上。矢。補。禁。軍。都。試。元。畫。祿。未。滿。射。者。代。雖。行。渡。木。箭。一。

柳葉箭。以。一。上。矢。補。禁。軍。都。試。元。畫。祿。未。滿。射。者。代。雖。行。渡。木。箭。一。

鳥銃。以。一。上。矢。補。禁。軍。都。試。元。畫。祿。未。滿。射。者。代。雖。行。渡。木。箭。一。

鞭笞。以。一。上。矢。補。禁。軍。都。試。元。畫。祿。未。滿。射。者。代。雖。行。渡。木。箭。一。

貫革。以。一。上。矢。補。禁。軍。都。試。元。畫。祿。未。滿。射。者。代。雖。行。渡。木。箭。一。

騎射。以。一。上。矢。補。禁。軍。都。試。元。畫。祿。未。滿。射。者。代。雖。行。渡。木。箭。一。

騎槍。以。一。上。矢。補。禁。軍。都。試。元。畫。祿。未。滿。射。者。代。雖。行。渡。木。箭。一。

擊球。以。一。上。矢。補。禁。軍。都。試。元。畫。祿。未。滿。射。者。代。雖。行。渡。木。箭。一。

木箭。以。一。上。矢。補。禁。軍。都。試。元。畫。祿。未。滿。射。者。代。雖。行。渡。木。箭。一。

鐵箭。以。一。上。矢。補。禁。軍。都。試。元。畫。祿。未。滿。射。者。代。雖。行。渡。木。箭。一。

擊球。以。一。上。矢。補。禁。軍。都。試。元。畫。祿。未。滿。射。者。代。雖。行。渡。木。箭。一。

騎槍。以。一。上。矢。補。禁。軍。都。試。元。畫。祿。未。滿。射。者。代。雖。行。渡。木。箭。一。

別試續。以。一。上。矢。補。禁。軍。都。試。元。畫。祿。未。滿。射。者。代。雖。行。渡。木。箭。一。

議政。以。一。上。矢。補。禁。軍。都。試。元。畫。祿。未。滿。射。者。代。雖。行。渡。木。箭。一。

初試。以。一。上。矢。補。禁。軍。都。試。元。畫。祿。未。滿。射。者。代。雖。行。渡。木。箭。一。

親人。以。一。上。矢。補。禁。軍。都。試。元。畫。祿。未。滿。射。者。代。雖。行。渡。木。箭。一。

重試續 職十年人員一次赴同文初試殿試諸法同庭試

初試兩聖所額 數同試

勸武科增 試初三無會勸武因科特敦或親臨試入格直赴殿

二品以上文武各一員親臨時或以軍門文武各一員堂下

把一檢武稟首受點同別試以

外方別科續 旨乃安行道或鏡道重臣則濟州文等地有特

一試即其地放榜或武別遣則史四技直取才殿因特教以十

二試才取則以

觀武才初試續 員分兩所取各以十一品以上文武各一

任而朝以官四出技身例良以點二五技軍門五軍衛門官廳付料

軍官破陣以未付料軍官北漢守瑞付料軍官軍器

寺別破陣以未付料軍官北漢守瑞付料軍官軍器

自各其營以鳥銃戰及各技藝取增各試官門軍兵

營南加漢將察三營守門軍鍊奉事習讀軍官守檢兩

加三技受點步軍守檢以二營十步軍技則列以書入啓一技數

御廳取出補鎮守**鐵箭** **柳葉箭** **危箭** **騎射增** **騎槍**

交戰 **鞭笞** **馬上偃月刀** **危箭** **騎射增** **騎槍**

葉箭 **危箭** **用劍** **雙劍** **提督劍** **偃月刀**

倭劍 **交戰** **本國劍** **銳劍** **木長槍** **旗**

刀 **槍** **鏡** **鏡** **鈿** **狼筈** **藤牌** **拳法** **步鞭棍** **挾**

棒 **竹長槍** **已軍上**

觀武才覆試
續 親臨武試二射員差以參四技官試取以於外

處以議政一員為命各差試二品試官二員試以與親

臨同又於御座左右各差試二品試官二員試以與親

等技試殺手衛將內乘別軍職本曹堂別將扈衛別

將軍禁軍將五衛將內乘別軍職本曹堂別將扈衛別

西軍北付料軍官下濟州將校宣傳子勇武無初試許赴具

良試則四枝初者直入殿試以龍其格則身日覆試其

次論實出身以上則柳葉箭三論賞鞭芻及殺年

武技各藝一員賜三品以親下殿考差堂上武一員堂下支

二員武員

內禁衛原 試本曹同都士檢府訓鍊院正堂各一員

才鍊院十試一取矢以十矢以上將射者槍各二準○矢隨閱試才鍊

填差凡軍士同行百日及侍者否增今廢矢改

試凡軍士同行百日及侍者否增今廢矢改

以步上一矢 **鐵箭** 矢八以上步一 **危箭** **騎射** **騎槍** **木箭** 四十

宣薦內禁衛增 官本曹判書論出都檢府良鍊院中取

以三技 **鐵箭** 矢九俱十步三 **柳葉箭** 矢一巡上二 **危箭** 矢一巡上

騎芻 中一次以上 **講書** 自武願臨文書粗以吳者取

守部薦將鬼薦 才取 **補** 內規式與宣薦

禁軍 才取 **續** 取本曹判書同以都上者其能鍊院木箭上元官標

馬十者各減一巡則良終俱八西出身三戰矢取承傳中禁
矢將取通來則二

宣守部前銜參上武臣 才取補 曹判書六月試取從十二月本

一宣薦都一策守擬望都薦 **柳葉箭** 巡三 **騎射** 次一 **柳葉**

虛司果 才取補 取每五年矢六月上十二月本都政擬望書試 **柳葉**

箭 巡三 **宣薦內禁衛額外內禁衛** 才取補 本每年六月試取從

矢數與宣薦內禁衛取才擬望規 **補** 本每年六月試取從

矩與宣薦內禁衛取才擬望規 **補** 本每年六月試取從

西北六道出身 才取補 試每六年六月試取從矢數西北各一策判書

初道一擬察望都政 **柳葉箭** 巡三

別侍衛親軍衛原 矢六以上除二者百四十番鍊才則四

外則十步馬節度使每春秋聚巨鎮試取中者錄其

年身者勿容試及矢數報本曹憑考更試初屬者後改過試

凡取錄士同啓親軍衛則啓節度使隨闕 **木箭** 十二步百四

上矢以 **鐵箭** 則別侍衛 **瓦箭** **騎射** **騎槍**

禁御兩營騎士 增 營海西宿衛一百五十罷上人番三番一

者填則以守部薦人久勤及取才優等取人每都目望

報本曹遷轉其餘以各軍門行伍出身開散前銜

及堂上以上人填差而出身則本營哨官三策取

才例差堂上以上人填差而出身則本營哨官三策取

廢轉今 **鐵箭** 遷轉取才則俱入 **柳葉箭** 中一巡二 **瓦箭**

轉一巡取一中以上
騎射 中一以上二講書 中臨文武經七書
一書粗

甲士原 才五矢三以上者取當今廢鍊木箭 一矢以上十步

都檢府堂下官 部將 宣傳官 原 八四者取以上及講書
每矢相距十五步

禁衛只取講書 木箭 書二百四十步一矢以上只取講書

右箭 騎射 講書 武經七書兵法兵要中說自願一書通

略以上增 內三廳出身 才取續 薦本曹都檢府訓鍊院合坐試被

鐵箭 三九矢俱步八一巡 講書 願七書以上鑑中除吳子從自廢

內三廳南行 才取續 薦身滿五矢後許講八格者

取補鐵箭 一矢百步一巡 右箭 騎射 一巡 講書 上同

武藝原 取五矢兼取身上及講書 贈今廢者 木箭 一矢百八十步

右箭 騎射 講書 兵要政陣法兵將一書說武經七書

堂上軍官 才取續 則本曹判書試取有故 右箭 柳葉

箭 三巡 騎射 次一 管大將試取有故 鐵箭 一巡百步 柳葉

哨官 才取續 則該中軍別將會同 右箭 鐵箭 一巡百步 柳葉

箭 一巡 騎射 次一 管大將試取有故 鐵箭 一巡百步 柳葉

教鍊官 才取續 三同哨官射者取陣 柳葉箭 一巡以上 講書

學背誦南 兵 柳葉箭 一巡以上 講書

學背誦南 兵 柳葉箭 一巡以上 講書

破敵衛原 取二增才八廢者 **木箭** 二百八十四步一矢以上

片箭 走 分一容水八升自壺八寸七分圓徑四寸七分

分出水各上端圓徑二分自水渴間走及二水孔一

寸三分下水孔圓徑二分自水渴間走及二水孔一

六步為二步力為一百步為三十力

壯勇衛原 監三局出八身者取增間廢還置詳見訓鍊都

木箭 一矢百以上十步 **走** 力加 **增** **柳葉箭** 矢一巡上一講

書 南兵講學陣指

捉虎甲士原 一口者八者取取先箭槍次方箭槍捉虎人

願則節度使無自願軍士及擇定壯勇者 **增** 今廢自 **木箭**

一矢百以上十步 **片箭** **騎射** 以二上中 **騎槍** 以一中 **走** 以三上

力 以三上

正兵旅帥隊正原 才京本曹外兵馬節度使試取一

差是滿三十朔并考褒貶加階遞 **木箭** 步一百矢八十

上 **片箭** **騎射** 以二上中 **騎槍** 以一中

正兵當番鍊才原 以四上為二等上為五分

等鎮外則各 **木箭** 一百步一矢以上一矢中

其者給一分四尺二寸五 **片箭** **騎射** 以一中

水軍當番鍊才原 十分軍節度使每年巡行試取三

以為上二為三等十分 **木箭** 百一十八步一矢一以上每

五尺中者給廣四分二侯寸長
左箭
隊卒彭排原走以上走力增三今廢以上

吹螺赤
大平簫
原等鍊以才則並三
吹角
吹簫
以上二等

馬醫原
寺本曹同司僕
講書
文安驥集二處臨

宣傳官
武無部將
守門將
禁軍
營衛軍官
忠翊衛

中**續**都標信府八直堂上
日**續**請都標信府八直堂上
身論賞增若○值殿外座動駕齊戒減膳直宿及兩重
之時則頃啓○內殿外中動日駕齊戒減膳直宿及兩重
資開殿良則試則

柳葉箭
巡一

柳葉箭
巡一

武藝砲手
日中**續**砲手良人一次三次中者限已身無
起間殿連試三次直赴中及規武藝別監同直

鳥銃
放三

殺手
日中**續**司超等者兼**藝**提督劍平月劍雙拳法劍

旗隊長
日中**續**出身軍加資閑良直赴殿試者
柳葉箭
巡一

左箭
巡一

宿衛騎士
日中**續**該軍門別將試取沒技者同旗隊
本道禁營騎士付監營御營騎士付兵營

柳葉箭
巡一

砲手
日中**續**技中軍者同試
騎射
巡一

文臣堂下
射試**續**每員月二十日差二品以上文武各
鍊監察及闕內八直因公出使由下堂下官除臺

外兒
馬歲批馬賞通計優二等滿五次百分子以上加資
貫革
二十

馬歲批馬賞通計優二等滿五次百分子以上加資
貫革
二十

步日短長十巡二十五巡三分五分以上

武臣堂上

射試續

每月一員試堂上七日差二品以上文武各

故則限五月內退行四季計劃閣散人則十五矢

技則加資未滿四矢病不進者並罷職增自十五

而若射實職或軍門兼帶柳葉箭八片箭一騎芻

則應射補三十六軍門兼帶柳葉箭八片箭一騎芻

武臣堂下

射試續

每月二員有故則參判試又有故

單則書入累巡勿論二月兩朔勿行單巡沒技者則別

充四論實優十巡未滿四矢除六品參上超無分汰去

下品陞三品時隨帶付職參上今陞叙參鐵箭一巡百步柳

禁箭

巡七片箭

巡二騎芻

次一

專經殿講

曹每年六月十四以下人員抄發四孟朔增

正職及時取稟十八日設行自本曹以武臣東西班

十員堂後點文武各一員堂下官文二員以上文政院各擬

八員講若連三時待下教舉行則加資參外官陞六品下

賜給不居通首人兒馬講書中除吳子武從自願書

賓廳講續

旨年一五員都下府官堂上官八啓十員直堂承

通者推考一朔會二賓廳日講官連五書八啓十員直堂承

殿講則試官與講書自願粗以上書三除中書宋鑑從

專經殿講同官與講書自願粗以上書三除中書宋鑑從

鑑將試鑑通講同官與講書自願粗以上書三除中書宋鑑從

武經講續

廳試官講四官講所及一賞日試講賓講書臨武

願經七書中一書從子

能麼兒講續

朔能麼兒廳堂上下一員即廳四員每

不報本曹直病三次不通者罷職二次不通推考一次

次自去一次親臨則試不通者從重推考五次越俸六

參進講書指南祖以兵學

各營將官

射試續時本曹判三書每月武臣堂下朔試射

首者賜馬二十六中以矢者進將除授連三將官

罰同自騎各該營試射賞

鐵箭

出身則九一十步

柳葉箭七騎射

射講增

十五軍門同每月兩次設行於則以隆冬盛

官署中差一出兼中軍使中軍監試或大將軍有故則堂上將

箭連子三啓講津連布者俱通柳葉箭五巡全布片

節通目一年堂上首者歲末別除講方十除外賞罰各營有

柳葉箭

巡十片箭三月八巡至十月城二巡自二月至四

一騎射

否一次守禦廳出兩營則講書

咸鏡道親騎衛

試都續觀察使節度使每年四次試

直赴殿黃士岐身遷將除使節度使者居首者間良

論賞增殿黃士岐身遷將除使節度使者居首者間良

營年四右別試取左右各一人直赴殿黃士岐伊南兵

拓今

鐵箭

鏡百道則否

柳葉箭

尾箭

騎芻

鳥

銃

鞭芻

安黃海道則否

平安道別武士

續

觀察使節度使每年四次試

直赴殿試出身優等者兩營各資居首者本道別將輪

差通計四巡防營各其試取報兵營狀聞首監營同補

武士別親衛

黃海道別武士

續

水營連捕武士同觀祭使武

試取狀聞良技者居首者開良直赴本營屯別將輪

增禁衛兩營則鄉騎士除授

江原道別武士

續

察監營勸武選武軍官同觀

三鎮居首者一

慶尚道別武士

增

道內出身屬右別武士無定

定額每年監司設四等三軍門哨常填差居首者左

別居首殿試之技人加資右別之次人直赴會試

鐵箭

柳葉箭

尾箭

騎芻

鳥銃

鐵箭

京畿水營武士

補

水使一人直赴殿試

鐵箭

柳葉箭

尾箭

鳥銃

京畿忠清黃海全羅慶尚道選武軍官

都增一每年

各該司守令先試柳葉箭一巡取一中以上報監

營監司秋巡時從附近起都會受試狀聞居首一

試又直赴殿試五人免當年身布會柳葉箭

之次直

鐵箭

步百

柳葉箭

片箭

騎劄

鞭劄

鳥銃

南陽坡州長湍別驍士

試都

補

初以九鐵箭三各設

片箭更試狀于

聞

居首者

每

片箭

騎劄

次一鞭劄

論賞該色

鐵箭

步百

柳葉箭

巡一

片箭

騎劄

次一鞭劄

二五中計以下

勿論

論

論

巡一

片箭

騎劄

次一鞭劄

禁御兩營騎士

試都

補

技大

將每

年直

赴殿

試取

營之次賞

其鐵箭

十一

步百二

柳葉箭

片箭

騎劄

次一鞭劄

鞭劄

諸道馬兵

試

增

營畿

所屬

馬兵

及

將各道

官監

牌官若九月內試取一體許赴口初格者修報該

廳及設行慶尚左右營道減鏡南北關各行操時則行

清右道南監營左道平安道則清南監營清北兵營黃

海道始許計畫取三人管試優等一人直赴殿試

一人次陞一人差軍任赴會無試後技八格者則當軍任又首人

試附身任補北關馬兵廳技人今廢殿柳葉箭

二上矢片箭一以巡上一騎劄中一次上二殿試取身加資

訓鍊都監馬兵補技大開將每直赴殿試取身加資

營之次賞該鐵箭十一百五柳葉箭巡一騎劄次一

濟州馬兵試都補居牧首使每人年直赴殿試柳葉箭片

品以上西班進士有蔭子孫經實職姪顯官文武
科出身生員進士有蔭子孫經實職姪顯官文武
七番十二朔相都目續三月正月加階去仕滿七十五
品而正三去官影職五品

忠翊衛 續番次 十二 都目 三月 正月 四月
習讀官 原 監 鍊 院 司 譯 院 而 加 減 遞 兒 數 醫 番 長

都目 兩 四月 七月 十月 正 遞 兒 從 七 六 品 一 司 譯 院
鍊 院 一 司 譯 院 一 觀 象 監 一 典 醫 監 從 八 品 九 品 十 三 四

品 四 鍊 院 二 司 譯 院 一 觀 象 監 一 典 醫 監 從 八 品 九 品 十 三 四
典 醫 監 一 觀 象 監 一 典 醫 監 從 七 品 七 品 二 司 譯 院 三 七 觀 象 監

二 象 監 鍊 院 九 品 從 四 五 品 三 八 七 七 司 譯 院 一 四 觀 象 監 從 二 六 十
二 品 十 二 院 七 三 觀 象 監 一 典 醫 監 四 觀 象 監 從 七 八 品 七

十 二 八 司 譯 院 四 觀 象 監 二 十 九 品 四 十 四 加 階 滿 仕
十 八 司 譯 院 四 觀 象 監 二 十 九 品 四 十 四 加 階 滿 仕
九 百 七 五 品 十 以

醫員 府 議 政 府 二 員 六 曹 各 三 員 宗 親 而 加 內 府 忠 勳 府 都 摠
老 所 中 番 次 番 長 都 目 七 月 十 月 四 月 遞 兒 七 從 八 品 一 宗

親 府 二 議 政 府 二 忠 勳 府 一 忠 勳 府 一 都 摠 府 從 五 品 九
內 局 從 六 品 三 一 內 局 二 惠 民 署 從 七 品 二 內 局
從 八 品 六 一 從 九 品 二 一 惠 民 署 一 宗 親 府 春 老 所 中
樞 府 各 一 從 九 品 二 一 惠 民 署 一 宗 親 府 春 老 所 中
從 五 品 六 一 從 九 品 二 一 惠 民 署 一 宗 親 府 春 老 所 中
仕 滿 四 百 七 十 品

內弓房司鑰 續番次 番長 遞兒 從 二 九

守門將 續 補二 十一員 番次 長 都目 兩正 月七月 補

月十 遞兒 九從 品六 十一員 補 從七 品三 從九 品七

訓鍊院權知 續 員參 補軍 奉事 二十六員 八事 番次 長 都

目 七四 正月 十月 四月 月 遞兒 九從 品七 四品 補 從十 從七 品八 二品 二從 八

無假引儀 續 番次 長 都目 七四 正月 十月 四月 月 遞兒 品從 六七

從六 吏文學官 續 番次 長 都目 七四 正月 十月 四月 月 遞兒 品從 一四

從六 八品 一補 從七 品一 減 從 七四 正月 十月 四月 月 遞兒 一正 三品

寫字官 續 番次 長 都目 七四 正月 十月 四月 月 遞兒 一正 三品

五品 一從 四品 一從 六品 一從 七四 正月 十月 四月 月 遞兒 一正 三品

製述官 續 番次 長 都目 七四 正月 十月 四月 月 遞兒 一正 三品

八品 二補 從 八品 一補 從 七四 正月 十月 四月 月 遞兒 一正 三品

畫員 續 番次 長 都目 七四 正月 十月 四月 月 遞兒 從六 品二

從一 八品 一補 從 七四 正月 十月 四月 月 遞兒 從六 品二

補字官 續 番次 長 都目 七四 正月 十月 四月 月 遞兒 從九 品一

校書館 唱準 續 番次 長 都目 七四 正月 十月 四月 月 遞兒 九從

十品 四補 一 七四 正月 十月 四月 月 遞兒 九從

訓鍊都監將官 續 番次 長 都目 七四 正月 十月 四月 月 遞兒

從四 品六 從五 品八 七四 正月 十月 四月 月 遞兒

禁衛營將官 續 番次 長 都目 七四 正月 十月 四月 月 遞兒

從四 品六 從五 品八 七四 正月 十月 四月 月 遞兒

從四 品六 從五 品八 七四 正月 十月 四月 月 遞兒

五品六品從

御營將官

續番次

番長都目

七月正月四月

通兒

品從八

七補

檢戎廳將官

續番次

番長都目

七月正月四月

通兒

四從

三品

守禦廳將官

續番次

番長都目

七月正月四月

通兒

四從

今品廢五補

捕盜廳軍官

續都目

七月正月四月

通兒

從四品十五

從二品六品十八

正兵原番次

八番二朔相通 四番一朔相通 諸鎮

都目

四六月六月

月八月十月十二月

加階

三仕滿六十 五〇番 防二百四十者

五仍仕者一百三十五 仍仕者一百三十五

去官

影從五品

吹螺赤

十六員

太平箏

員六十

原番次

朔五相通

都目

三四月七月

通兒

從七品六品

二一內吹螺赤

大平箏

從八

品七十一內吹螺赤

大平箏

從九

加階

去官

仍仕

願者仍仕者一百零八

仍仕者一百零八

去官

從五

尚衣院

軍器寺

弓人

矢人

原

寺尚衣院

會院軍器

狀器

番次

番三

六相通

都目

兩正月

通兒

從七

從八

品六二

內弓人

一矢人

二內

九矢人六三弓人

三弓人

一矢人

三矢人

從

加階

仕滿

三百

去官

仍仕者

內

者

亦三三品而二十七去官
正三品而二十七去官
而從五品

諸員原別承文二院則大事大文書鍊紙時每日一給
諸員原別承文二院則大事大文書鍊紙時每日一給

次承三番院則朔長番
次承三番院則朔長番

一承院文一院司饗院七院司僕寺一典設院十司僕八品一典
一承院文一院司饗院七院司僕寺一典設院十司僕八品一典

設司饗院二九品三司僕二一尚衣院二司僕五司僕八品一典
設司饗院二九品三司僕二一尚衣院二司僕五司僕八品一典

二院則八承文院則三百八十去官並正三品而止
二院則八承文院則三百八十去官並正三品而止

官從六
官從六

濟州子第原擇從十員可當濟州牧使於三邑居人內
濟州子第原擇從十員可當濟州牧使於三邑居人內

日錄簿每都目七兩正月月通兒從六品二從七品一
日錄簿每都目七兩正月月通兒從六品二從七品一

階仕滿四及本曹親著仕受
階仕滿四及本曹親著仕受

破敵衛原百二員千五番次
破敵衛原百二員千五番次

階仕者滿五十八正三去官而仍
階仕者滿五十八正三去官而仍

管領原番次番長都目一月正加階仕滿一千五百願仍
管領原番次番長都目一月正加階仕滿一千五百願仍

壯勇衛原六百番次
壯勇衛原六百番次

兒從六品二從七品十二加階仕滿六十七去官
兒從六品二從七品十二加階仕滿六十七去官

三品去官實職六品
三品去官實職六品

隊卒員三千彭排員五千原番次
隊卒員三千彭排員五千原番次

月通兒正從八品三十一
月通兒正從八品三十一

百排從五十九四品一隊卒千九百二十七
百排從五十九四品一隊卒千九百二十七

百排從五十九四品一隊卒千九百二十七
百排從五十九四品一隊卒千九百二十七

仍仕者二品而止九去官實從八品
伴倘原子散職從八品十從九品五十大除授王都目

兩正月

童蒙訓導原都目七月四月四月
通兒品從九加階滿仕

用受職時仕

羅將皂隸原番次朔相通一都目七月正月加階三仕滿

百六去官雜從九品

補充隊原者仕滿六許子孫繼後通計番次朔相通四

都目七月正月加階百仕三十一千原從二品以子孫三

承重者去官雜從九品

破陣軍原十一員八番次朔相通一都目七月四月

通兒八雜職從七品三從加階正仕六品九百九

水軍原周尺萬一八面書某浦水軍集年歲容貌三寸用

一而書他後日兩有能射者水軍第二度使巡行時

試取置海邊江東道各二人慶尚右道全羅左

右道各三人永安道平度使具列以啓隨才敘用

勸番次朔二相通一都目月一正加階去仕官滿仍仕者四百

品而止三去官影從四品

漕卒原但書某倉百六十員所佩牌制與水軍同

任勿差他役每船一人領船統領則海運判官差足

千戶則海運判官初度擇報戶曹差定漕轉時不謹行
船戶沒者領船初度擇報戶曹差定漕轉時不謹行
漕卒各杖一統百則仕二千船戶則一百船杖一
入居若遇風變非二人力看守及則不漕轉始載日非
轉時則每船變非二人力看守及則不漕轉始載日非
江每八日德城倉別仕九日榮山倉二倉十九日法聖浦倉
十日留京江及二還十時則每守船時則給三仕一給仕一
勿留京江及二還十時則每守船時則給三仕一給仕一
代替及替之則以保論罪不告能檢察勿給仕私自
次二相一都目月一五加階仍仕滿者四百六十五十
品而去官職從四品
訓鍊都監軍官續番次長都目兩正月
品從五品四從六
品從六品七從六

禁衛營軍士

續番次

宿衛騎士二十五番兩朔相遞

都目

兩正月
遞紀
從六品一

月四朔則逐兩朔相遞
農月亦兩朔相遞

都目
兩正月
遞紀
從六品一

軍步

御營軍士

續番次

宿衛騎士二十五番兩朔相遞

騎兵續番次

八番兩朔相遞

軍士給仕原

每直日則每二日衙門者當八直日則一

軍士者亦同本曹本曹香傳香員人事完後觀察使開
具日者移文本曹本曹香傳香員人事完後觀察使開
故不仕例論軍士則成二置簿所領將着押分藏于
之本非長番軍士則成二置簿所領將着押分藏于
三曹一凡無祿典而傳香以下京外給別仕每以
今廢通禁軍如資及實職無司僕任日外各其鎮將
並廢通禁軍如資及實職無司僕任日外各其鎮將

每磨鍊教節度使節度使磨勘
八直 一元仕
行巡 一元仕
侍衛 一別仕
習陣 一別仕
習射 八直

候一別仕
赴防 一別仕
赴役 二別仕
捕盜 外別仕
則仕一〇都

捕五私十竊而盜及殺盜牛一馬者五十一人每加一人加一十至一五

百見而止告而計捕者三分之二法今廢捕者雖多都給

加名資同非本士得則指勿許捕捉凡各民同人
改獵 都別仕一則加〇

一越境迎送 二別仕
越境斥候 四別仕
赴戰 十別仕
捕 二加〇

虎 箭守槍令者一年捕十階口驛以上加階〇綿布五口皆先中

一下階每等二各減先中三匹四口次鄉階中者超

綿職布〇大匹此先中每箭等槍者減半仕五〇十次鄉中者別仕四給

十次中者三十五又〇中者三十〇箭小槍者先中箭

槍先中別箭槍者十次中者又十中者二十〇

十槍先中別箭槍者十次中者又十中者二十〇

額給仕或檻機者或射槍自捕者給鄉吏一次年中箭槍例從

連者頭免身役續以見原典而計凡民同守令邊將今廢論

〇三米布四頭以活人凡極活人各營軍官以上者加資

非得明上白者都試給一仕外階階給者及願受仕者並

二同等八十一等三別等仕五十百內禁衛鍊才凡應罷者詳再

一矢別仕還屬十赴防者不必鍊才他軍士同〇十六

矢以矢削五十
別侍衛鍊才 七別仕
每七每加一矢

以十下罷三矢
甲士鍊才 四六矢
削六六三矢
每加九一矢
二矢加三

鎮主鎮一雙平薪鎮舒川浦保韓山林川各二雙安興
洪州瑞山海美結鎮城河川浦保寧藍浦庇仁唐津
鎮所各一雙馬梁

兵船二十隻

龜船一隻

鎮主同候船四十一隻
所主鎮七隻馬梁鎮各一雙瑞山安興舒鎮
川平薪鎮舒川浦各二隻唐津
海美結城沙河川保寧藍浦庇仁各一雙唐津

慶尚道原

浦安骨浦蓬浦永登浦王浦知世浦助羅浦唐浦
蛇梁赤梁平山浦各一雙中猛船六十六隻左
道主鎮七隻右道主鎮十一隻一雙薺浦玉浦各五隻
鹽浦知在浦唐浦各四隻釜山浦豆毛浦永登浦
赤梁平山浦各三隻大浦安骨浦助羅浦蛇梁
各二隻海雲浦西生浦多浦伊浦各一雙小猛船
一百五隻左道主鎮八隻大浦甘浦七隻釜山浦
各六隻右道主鎮八隻

續戰船五十五隻

防船二隻

兵船六十六

各浦各五隻海雲浦西生浦永登浦助羅浦唐浦
平山浦各三隻右道主鎮十隻永登浦玉浦赤梁
鎮鹽浦各二隻無軍小猛船七十五隻左道主
骨山浦各六隻助羅浦薺浦知在浦唐浦蛇梁各五隻安
毛浦西生浦甘浦包伊浦大浦釜山浦海雲浦豆浦
漆浦馬浦丑山浦各一雙海河東巨濟熊川泗川昆
鎮各三隻晉州昌原金海河東巨濟熊川泗川昆
陽鎮海南浦固城蔚山機張多大浦釜山浦豆毛
浦西生浦安骨浦薺浦永登浦玉浦知在浦助羅
浦龜山浦加背梁所非浦東浦三千浦尚叶浦助羅
浦舊山浦非浦南村豐德浦新門晴川長木浦廿浦
關雲浦包伊浦漆浦丑
山浦西生浦各一隻防船二隻
雙左道主鎮五隻右道主鎮統營七隻釜山浦多
是陽鎮海加德鎮晉州巨濟各二隻昌原熊川泗川
浦知在浦唐浦豆毛浦永登浦助羅浦唐浦蛇梁

浦助羅浦蛇梁西生浦包伊浦彌助項鎮天城浦
龜山浦加背梁西非浦宋浦尚州浦中浦舊而非
浦南村豐德浦新門晴川長木浦甘浦一復開
雲浦漆浦丑山浦西平浦三干浦各一復
復右道注鎮統營三隻左道主鎮一復
濟晉州加德鎮釜山浦巨濟晉州加德鎮釜山

一百四十三隻
鎮右道主鎮二隻巨濟晉州加德鎮釜山
浦多大河東金海蔚山機張甘浦泗川昆陽鎮海南海
固城河東金海蔚山機張甘浦泗川昆陽鎮海南海
在浦壽浦西生浦漆浦赤梁干山浦彌助項鎮天城浦
末登浦助羅浦唐浦赤梁干山浦彌助項鎮天城浦
浦龜山浦加背梁西非浦宋浦尚州浦中浦舊而非
浦西平浦燒
津各二隻

何候船
龜船九
浦助羅浦蛇梁西生浦包伊浦彌助項鎮天城浦
龜山浦加背梁西非浦宋浦尚州浦中浦舊而非
浦南村豐德浦新門晴川長木浦甘浦一復開
雲浦漆浦丑山浦西平浦三干浦各一復
復右道注鎮統營三隻左道主鎮一復
濟晉州加德鎮釜山浦巨濟晉州加德鎮釜山

挾船二隻
聖右道
浦助羅浦蛇梁西生浦包伊浦彌助項鎮天城浦
龜山浦加背梁西非浦宋浦尚州浦中浦舊而非
浦南村豐德浦新門晴川長木浦甘浦一復開
雲浦漆浦丑山浦西平浦三干浦各一復
復右道注鎮統營三隻左道主鎮一復
濟晉州加德鎮釜山浦巨濟晉州加德鎮釜山

全羅道原
大猛船二隻
浦助羅浦蛇梁西生浦包伊浦彌助項鎮天城浦
龜山浦加背梁西非浦宋浦尚州浦中浦舊而非
浦南村豐德浦新門晴川長木浦甘浦一復開
雲浦漆浦丑山浦西平浦三干浦各一復
復右道注鎮統營三隻左道主鎮一復
濟晉州加德鎮釜山浦巨濟晉州加德鎮釜山

島會寧浦馬島連梁於蘭浦金甲島南呂島鉢浦鹿
木浦多慶浦法聖浦照毛浦羣山浦各一隻口蛇渡
猛艇四十三隻
左道主鎮六隻右道主鎮三隻突山浦鹿浦馬島

連梁金甲島法聖浦羣山浦各三隻呂島會寧浦浦
於蘭浦木浦多慶浦照毛浦各三隻
渡照毛浦各三隻
左道主鎮六隻右道主鎮三隻突山浦鹿浦馬島

左道主鎮六隻右道主鎮三隻突山浦鹿浦馬島
法聖浦羣山浦各一隻
無軍小猛船八十六隻

右道主鎮九隻於蘭浦金甲島南呂島鉢浦鹿
鎮七隻鉢浦會寧浦馬島南呂島鉢浦鹿
各四隻臨瀾島突山浦呂鹿島連梁

木浦各三隻慶浦法聖浦各二隻
續戰船四
浦助羅浦蛇梁西生浦包伊浦彌助項鎮天城浦
龜山浦加背梁西非浦宋浦尚州浦中浦舊而非
浦南村豐德浦新門晴川長木浦甘浦一復開
雲浦漆浦丑山浦西平浦三干浦各一復
復右道注鎮統營三隻左道主鎮一復
濟晉州加德鎮釜山浦巨濟晉州加德鎮釜山

十七隻
二隻靈巖靈光順天樂安先陽興陽寶城
長興珍島咸平海南務安臨瀾島呂鹿島連梁

會寧浦馬島於蘭浦金甲島南呂島鉢浦鹿
法聖浦照毛浦羣山浦古突山梨津加里浦古防
羣山浦嶺島智島薪智島古突山梨津加里浦古防

浦右道主鎮臨瀾島木浦多慶浦照毛浦聖浦加
船十一隻

浦右道主鎮臨瀾島木浦多慶浦照毛浦聖浦加
浦右道主鎮臨瀾島木浦多慶浦照毛浦聖浦加

一里浦各 **兵船五十一隻** 左道主鎮五隻 右道主鎮五隻 阿踏加

里浦各 二隻 順天樂安光陽興陽寶城長興珍島

咸平海 務安靈巖靈光臨湍島鉢浦南桃浦鹿

島馬島 金山島法聖浦羣山浦呂島會寧浦於蘭

浦木浦 古突山多慶浦黔毛浦古羣山嶺島古

子島新智島 智島各一隻 龜船三隻 左道主鎮八隻 右道主鎮八隻 海鷗

渡鎮防 踏加里浦各四隻 雲光珍島 咸平海務

安羅州 靈巖順天樂安光陽興陽寶城長興珍島

浦全慶浦法聖浦南旣浦黔毛浦羣山浦嶺島古

浦金慶浦法聖浦南旣浦黔毛浦羣山浦嶺島古

古羣山嶺島 古今島新

智島新智島 各二隻

江原道 小猛船十四隻 三陟浦四隻 蔚珍浦高

無軍小猛船 蔚珍浦

二隻 蔚珍浦

黃海道 原 大猛船七隻 所江龍妹茄山浦吾文浦

復阿郎浦 許汝江龍妹茄山浦吾文浦

船十隻 吾文浦 阿郎浦 許汝江龍妹茄山浦吾文浦

浦各一 許汝江龍妹茄山浦吾文浦

阿郎浦 許汝江龍妹茄山浦吾文浦

兵船五十一隻

左道主鎮五隻 右道主鎮五隻 阿踏加

二隻 順天樂安光陽興陽寶城長興珍島

咸平海 務安靈巖靈光臨湍島鉢浦南桃浦鹿

金山島法聖浦羣山浦呂島會寧浦於蘭

島馬島 古突山多慶浦黔毛浦古羣山嶺島古

智島各一隻 龜船三隻 左道主鎮八隻 右道主鎮八隻 海鷗

渡鎮防 踏加里浦各四隻 雲光珍島 咸平海務

安羅州 靈巖順天樂安光陽興陽寶城長興珍島

浦全慶浦法聖浦南旣浦黔毛浦羣山浦嶺島古

古羣山嶺島 古今島新

智島新智島 各二隻

江原道 小猛船十四隻 三陟浦四隻 蔚珍浦高

無軍小猛船 蔚珍浦

二隻 蔚珍浦

黃海道 原 大猛船七隻 所江龍妹茄山浦吾文浦

復阿郎浦 許汝江龍妹茄山浦吾文浦

船十隻 吾文浦 阿郎浦 許汝江龍妹茄山浦吾文浦

浦各一 許汝江龍妹茄山浦吾文浦

阿郎浦 許汝江龍妹茄山浦吾文浦

六隻 主鎮三隻 海州豐川許汝浦吾文浦

康銅白銅鎮各一 椒島倉

津助泥浦各一 椒島倉

梁登浦各一 復浦 伺候船五隻 椒島倉

吾文浦各一 復浦 伺候船五隻 椒島倉

一隻 鎮船二隻 登鎮五隻 白銅鎮四隻

三隻 龍劍一 復浦 汲水船六隻 倉津二隻 海州各一 豐川

挾船十七隻 主鎮二隻 長刺豐川海州各二隻 椒島

安白川安岳長連殷栗龍妹梁椒島

安白川安岳長連殷栗龍妹梁椒島

安白川安岳長連殷栗龍妹梁椒島

安白川安岳長連殷栗龍妹梁椒島

安白川安岳長連殷栗龍妹梁椒島

安白川安岳長連殷栗龍妹梁椒島

安白川安岳長連殷栗龍妹梁椒島

安白川安岳長連殷栗龍妹梁椒島

安白川安岳長連殷栗龍妹梁椒島

安白川安岳長連殷栗龍妹梁椒島

安白川安岳長連殷栗龍妹梁椒島

安白川安岳長連殷栗龍妹梁椒島

倉津各一隻泥別小船一隻山追捕船二十三隻十隻

金州豐川長洲助泥浦各一隻

永安道原浪城浦八隻道安浦道安浦各二隻

無軍小猛船九隻浪城浦道

平安道原大猛船四隻廣梁二隻老江宣沙浦各

江各五隻小猛船四隻老江二隻廣梁宣沙浦各

各一隻無軍大猛船一隻無軍中猛船三隻

老江浦七隻廣梁五隻老江四隻宣續防船六隻宣沙浦廣

老江鎮各二隻宣川兵船五隻江鎮宣沙浦各一隻

一隻何候船十二隻宣沙浦六隻江鎮一隻挾船一隻

鎮

武科原武科依文科例除授分差別侍衛及訓練院

權知續學子保舉主皆以有職人懸錄遠者諸賤人

不許冒赴羅將漕卒日守公私賤贖良者雖已定役無

補充隊人許赴內侍赴舉者以冒入科場論推考官

科場用奸者從輕重論罪濫入者水軍充定保舉至以

疊單錄者各不入於戶籍而循情虛錄者兩所疊單者

書有違律兄第各所者保舉偽著皆用詐不以實律

者依借射代射論奴○借射代射末成者與受並用賊

科律○咸鏡道內科極處充軍重者舉子永勿赴舉差

備官永勿除職增科場用奸者遷遠充軍用情差備

定監的所尺量書吏嚴刑三次絕島限已身為奴○時任邊將之應赴殿試

者遞赴軍許赴賞格直赴會試○凡舉子停舉訓練院

參外時仕三員會議明書罪目移送八門所如有人因

罪者以誣增初試雖不滿額只從八格數出榜○殿

試直赴人無分者依文科例退付後殿試補殿試狀

元以原榜中取○直赴殿試無緣過三式年者勿施

作故未成給紅牌

告身原軍士五品以下受遞兒職者即成告身各其

八直日本曹八直堂上官考前受告身分給受祿後

司憲府司諫院檢覈滿二朔不納前受告身者收其

告身并徵其祿彭排隊卒徵月俸○凡無祿者司憲

告身送于不納其道觀察使考前受告身分給受祿後滿

續凡軍士告身定限受出諸道限一年過限者勿用

○軍士及雜職人員加資下批未出告身以前資薦

狀者出告身考準後依其資授應授階

褒貶原外官節度使等第啓聞陸鎮將旅帥

馬節度使水鎮將則水軍節度使并與觀察使同議

等第報續節度使邊將褒貶無下考者承政院察推

○江原道邊將只有一人雖無居下者勿推增各營將

○中下考未開折前以將領陞資者還收

官中軍外考講殿最宣傳官則本曹判書受各操笏

次圖講為第○內外八京外職三十朔窠兩次○
直將官以八直懸頓不參

居中人依吏曹例罷職記準限後草

八直原凡將士直宿者三日而遍日本曹○五衛各一

部八直前夕本曹分所分更取旨衛將受點分領魚

官一員都惣府堂上官二員直中而各設衛門直諸衛

日諸將甫拜受牌納牌於大內本曹都惣府○宣傳

官二人以彩名直大內近側吹螺赤二人○行在時

則留都三大將分屯三處日日搜處小事先行後啓

用刑依行在時例木曹續五衛將四員部將四員分

直東西南北四而東而衛將率忠儀衛人三四或五

一員都惣府堂上官郎官各二員直中而本曹逆仗

直補加○宣傳官四員武兼六員直大內近側吹螺

執二人或十人補減三人增○禁軍將一員受點率禁軍百

扈衛別將一員率軍官忠壯將一員率衛忠翊將一

員率衛六七人或別軍職三員各直本而補減○守

門將九員黜分直各門殺衛加減○訓練都監把

惣二員增減哨官二員受點率絕手二百人禁衛

營哨官一員受點率軍士一百十四人增把局別將

一員受點率局分直各耶凡宿衛守衛人諸處

及城門必以禁衛兩營及禁軍廳元在直而逃者杖

軍分把各處把定軍以坊民崔立處

一百等哨杖六十徒一年○城門守直有闕者論罪禁

受符俱闕軍則杖六十徒一年一人闕則杖八十增壯

勇衛十二人八直于明政殿西月廊銅龍門內八直

軍兵中除出五名使壯勇衛二人領率勿論晝夜把

守建陽門補壯勇衛入直明政殿月廊今廢別

○城外經宿動駕將本曹啓差守宮大將直宿關內

大將啓差從事官一員倣從巡察使官牆內又大臣一

員時標三軍門大將一員留都衛大則領率扈守檢

兩營輪回留陣於弘化門外補守衛廳出鎮○關內

舉動經宿時八直本曹檢府堂郎宣傳官武無各一

員勿為隨駕仍直本所○宗廟社稷永禧殿景慕宮

守直軍永罷崔軍以鄉軍擇定不謹定送則分軍衛

將施以重律不察本署○本曹檢府八直人員勿論

移職被罪毋得徑出曠直面看交代違法者以軍法

徒事補禁軍將守門將各營將官八直不為受點循

次啓下

擲奸原凡八直將士本曹及都惣府擲奸并點戎器

夜則先啓乃行續空闕宮城守直部將循環擲奸逐日有無

事報本曹犯夜人杖一百徒三年○每年春秋本曹堂上官與

上曹漢城府堂上官即官宮城都城巡審擲奸後有

頃處啓聞宮城則戶曹及紫門監增都城城堞三軍

門大將春秋者審每朔定將校擲奸○宮城修築依

都城例三軍門分掌○景慕宮宮牆本曹判書與本

宮提調春秋巡審軍垣修築依宮牆例自三

行巡原闕內則衛將若部將率軍士十人以分更行

巡後無事與否直啓○都城內外行巡本曹以出直

軍士忠義衛忠贊衛忠順衛族親分二所差定行巡

又受點巡將及監軍巡將以上望差不足則以行職堂

上官望差各運領官則以上大護軍護軍差之不足

則以別侍衛六品以上差之○監軍則以宣傳官本

曹都惣府堂出八番將詣闕肅拜納牌受牌於大內

各運領官而受牌行在時則受納於承政院○本曹

差定宮城四門外直宿各上大護軍護軍中一人不足

則以行職正兵五人都城內外諸警守所步兵二人

人差之持弓鈎杖等受更籤直宿唯老疾寡婦無侍養者免

直○籤削木為之書其警守籤○山谷警守所則正

兵五光化門護軍初昏受鐸於本曹并受軍號受軍

號同軍號俗稱言的人定後令正兵二人搖鐸巡宮城四面警

守所及各門次次傳授循環不已至罷漏而止巡官

領各運每更循宮城就四面警守所及各門收更籤

至明納本曹官諸處警守所巡將亦無時親

到考驗○二更後五更前大小員人毋得出行若因

急速公務疾病死喪生產等不得已之事而行者親

告巡官若警守所將巡小員大人過巡將巡官皆下馬巡

下巡官若警守所使人持更籤押去保授所至之家

巡官所則更籤翌日告本曹覈實巡官及警守所捕

無故行者付隣近警守所以次遞授因於巡廳以下

直因堂上官及司憲府司鍊院官員則因翌日報本

曹若詐稱犯禁或受贈故放者以軍令論○達通宵受

旗於巡廳則雖無標信終夜無禁增今○都城內外

行巡軍士巡將初昏照名點考罷漏後又點考罷遣

○有失火者巡官奔救察盜賊○軍士闕到各更無

事與否巡將報本曹啓達○本曹刑曹義禁府漢城

府修城禁火司五部直宿員受通行標信體圓一面

行及陣用通中之夜于承政院翌日朝軍號于本曹各

率其司衙前使令無時行巡通符刑曹以下諸司行

廢○行在時則留都三大將各出軍士三十人送

本曹本曹分所差定又差巡將巡官○行在內陣行

巡則都摠管以下諸將中本曹啓聞受點率軍士五人無時行巡後巡將直啓外陣行巡及別巡則大將定衛將若部率將軍士十人行巡續都摠府郎官二員本曹內八直郎官無時夜巡啓稟乃行間間晝巡檢外直郎官受軍號率八番所屬無時夜巡○軍號八直堂上官親書封押每日申時使郎官親呈政院本曹無行公堂上則摠府首堂上舉行如摠府俱空則兵房承旨舉行○私傳軍號於同伍軍士者本曹決棍郊外動駕時東宮不為隨駕則達于東宮東宮若隨駕則排日預為啓下置本曹補郊外動駕時行啓預為啓下○兩捕盜廳各定牌將八員軍士六十四人

都城內外逐夜行巡訓鍊都監禁衛營御營廳三軍門分日輪回訓鍊都監則初日禁衛營則終日定牌將訓鍊都監則九員禁衛營則七員御營則九員軍士訓鍊都監則九十人禁衛營則八十人御營則八十八人都城內外夜巡又各軍門以其外營八直將校一員率八直軍士宮城外分更夜巡訓鍊都監則初更三更四更五更御營則五更又各軍門各定將校一員率八直軍士五人宮牆外逐夜行巡皆自日晡限天明別造給犯禁夜行人捕付鄰近警守所翌日各其營決棍治罪初更棍十度二更二十度三更三十度四更四十度五更五十度○凡行巡

人皆受軍號。闕內人及牆外人，遇他軍人信地，輒相應循環不已。至罷漏而止。城內外行巡牌將軍士，或相遇問軍號，不通者，則以犯夜人捕治。增外三營北營及新營東營八直中，以元巡邏外將官，每夜罷漏後發遣限天明，審察各該營字內宮城。○掖隸之不著紅衣犯夜禁者，直為棍治。補金虎門、弘化門八直軍各六名，銅龍門八直軍二名，自罷漏至天明，各其字內輪回巡察。

啓省記 原凡宿衛行巡人諸將各具八直將各門把

守人宮城門本曹差正兵甲士分屬諸城門則以守又差

則差五員領之五員非軍士而司直以下之補每大門三十人，中門二十人，大廟門左右，挾門同，小門十人，中門左右，挾門同。○宗廟門四人，都城門八人，警守所直宿人本曹八直堂上官初昏并軍號署名封進闕內，入直諸將宣傳官無司儀上大護軍。○行在時則留都本曹堂上官卦進承政院還宮後啓達。○行在行內，在陣軍士則都惣管外陣軍士則大將各署名卦進。○行軍下營後軍士到未到捍後無事與否，大將啓達。續時御慶熙宮時春塘臺設科則試官人員別省記。○月食時救食所別省記。○凡省記郊外動駕時啓于慈殿或內殿東宮不為隨駕則達于東宮。

補郊外動駕時預為啓在下所啓
增各司有單官處許令假
官交替省記二十日無過

門開閉原宮城門初昏閉平明開都城門人定閉罷

漏開宮城門則注書與都城府堂下官
關司鑰開

通代時受納於本曹○行在
及期啓達事至則護軍

若五員從門隙而受急詣關門啓○非時開都城門

大內降開門左符體圖一面圖篆書信符一面印篆

代時受納於本曹**宮城門用標信開閉**開門標信體方一面

門標信同但一面書開門**續**城內動駕時關門開閉

講慈旨內旨徽旨中舉行城門開閉則循例請標信

於行在郊外動駕時則關門城門開閉俱請慈旨內

旨徽旨中舉行而東宮不為隨駕則直請徽旨**增**闕

門仍留時政院啓請信標末下前只閉勿鎖雖有下

教毋得出八待標信下始許出八○動駕時開門祇

受標信後啓請徽旨宣府守官持標信到闕門外兵曹

政院則番院承旨啓請徽旨守宮堂上**都城門雷門**

守宮大將亦令從事官門隙祇受**都城門雷門**

用宣傳標信四門則宣傳官宣傳標信一人賚開門

標信先到城門啓鑰間門則但用開門標信仍雷則以

宣傳標信亦同**宣傳官持標信雷待眼同部將還**

閉後復命開祈亦待標信開**經宿陵幸時城門雷門必**

待信箭標信俱到請出慈旨符驗許開

侍衛原凡大閱講武巡幸打圍及親行祭祀應行條

件本曹受旨行移王世子舉動時應其親祭行祀形

名止於壇外廟陵則若大小朝賀宴享衛將各率其

軍庭列本曹都摠府以下職帶軍務者及司僕侍御

側內禁衛別侍衛列階上○常參只令八直將士侍

衛先入庭各占其方八東所**續**仁政殿親臨時別軍

職列於東之類還宮後出一體舉行戒時○山陵展

謁及郊外經宿動駕時挾輦砲手二百人衛從日傘

令京畿驛卒奉持補挾輦砲手名數臨時稟旨○行幸時闕內侍衛跟隨

限外加入者官員重推跟隨人以闌入例治**增**別抄

依駕後禁軍例以五十定額動駕時城內則挾輦侍

衛郊外則與駕後禁軍分前後侍衛○馬兵中抄選

一哨作為攔後別隊以其將領分前後領率侍衛○

兼內吹與元內吹動駕殿座一體侍衛用黃內吹黑

○槍鈔軍全屬禁衛營依訓局例把總哨官各一員

分領侍衛○文臣兼傳宣官雖有實職以待衛進參

○將臣毋敢以令箭指揮闕內軍兵○動駕時路上

無標信勿許出入衛內該房承旨本曹判書及內閣

行駐幕及下輦時待標信只承史許

疊鼓

原

大內疊擊大鼓則各門把直外八直諸衛聚

會勤政殿庭各占其方而列本曹於東閣門立之外

都總府次之上大護軍護軍次之內禁衛立於西閣

門也

外門閣門思政殿南

司僕立於其前

嚴鼓

增

今用嚴鼓

以代

初嚴

百官就外位侍衛將士列立信地甲士把

守各門

正門訓局甲士十二人左挾門禁衛甲士十

門訓局甲士八人

二嚴

百官八殿庭就位東班就右三嚴大

駕御正殿侍衛依班次圖○動駕時初嚴隨駕軍兵

聚待信地二嚴結陣三嚴行陣

疊鐘

原

疊擊大鐘即大則八直諸衛聚會如疊鼓例

若上御勤政殿及諸門則隨其所御聚會其庭五衛

立於光化門前路乃至鐘樓興仁之門

義興衛左部

前後部次立中衛部次立右部次立能立衛

將以下受命往領百官留本司一員外

宗廟社稷官

客館員人着甲冑備戎器各會朝房待命

政府親府儀賓

府堂上官闕內諸司及都城外諸司各於本司待命

未及出門者會於朝房侍臣會于建春迎秋門外待

命出直本曹都總府衛將部將宣傳官司僕內禁衛

及訓練院軍器寺留本司員外會于光化門前待命

軍器寺則二員待命餘○宮城四門及都城諸考門

啓聞○若應變捕盜及惡獸害人畜諸邑常廣設檻則不待符先發後聞使臣迎送亦不待符赴如畋獵

守護漕船藏冰營繕等事本曹受教行移後發兵○

凡干軍國緊急事用宣傳標信體圓一面御押○刑人則勿

用行在時王妃王世子並留宮則王世子用徽旨標

信體直一面御押王妃留宮則用內旨標信體銳一面

御押一面○八關門用信符體方圓申直符逐年而改

者不佩帶續信漢符每歲首八直堂上官依常定數

親監烙印內八外領信符長二寸九分廣二寸五分

寸三分後圓則徑四寸三分直則長四寸五分并刻○內

八信符一百六十七各殿差備四十七漢符八十二補三

十三各色掌八增十直一補八各殿照羅赤十五增二

上進排各增三增四長興庫三增八內資寺內贍寺各

監一增各五增內司道庫東水庫各一補西水庫二

內水庫增八增五關內出入各司差備本曹六十八增八

寺三增九十二增各增九增十增府增十增文院增十增文館增十增典

設十增七增六增八增道增二增府增十增承增文院增十增文館增十增典

內醫十增四增二增十增四增府增十增三增十增四增宣傳官廳

七十增禮曹六增刑曹六增五增補四備邊司六增曹二增十增府十

則即為傳授無官面則者友代增大妃殿慈旨體一

御押一面嬪宮內令體一方一面御書內王世孫懿旨體一

書懿旨一面御押若東宮徵旨幸有軍國重事未及稟達

於行在所則先取東宮徵旨幸有軍國重事未及稟達

以下舉行慈旨○問安標信體圓上烙印蓮葉一面書

宮問安各殿擲奸標信體圓用於書檮奸後面○命召

年號一月書命召某職傍書右一隻頒于三大臣左

右捕將三軍門大將兵曹判書兼兵曹判書左二隻

藏于大內若有機密重事昏夜命召則合符舉行○

密符符體圓一面御押中分右一隻頒于觀察使統制使

守檢兩使補守禦使今兩都補四留守節度使防禦

使左二隻藏于大內凡有發兵應機等事合符防奸

一依所受諭書舉行○大將牌體圓一面書左邊捕盜大將右邊

押傳令牌體圓一面書左邊捕盜大將右邊○衛將

牌體圓一面書左邊捕盜大將右邊○木馬牌

體圓一面篆馬字烙印後面自通符體圓一面書

上又書幾年月日○將臣密符命召雖待命之時遞

職奪符前毋敢任自納符○守禦使之往南漢檢戎

使之往鍊戎臺乃其本鎮密符勿為啓請仍佩往來

各營將臣以該營事出往城外當日○將臣差祭陵

所都提調兼察命召仍佩往來○佩通符者該大將

外母得任意棍治。○信符刻誌司名役名填墨以給。而若佩無刻誌之符或仍佩舊符者互相借佩者當該下隸嚴治不飭官員論罪。

教閱原每月初二日十六日習陣停親閱則本曹受

點諸將聚出直將士習陣郊外錄諸將能否啓聞歲

抄通考黜陟諸鎮則每月十六日各自習陣農除

最一日二日或至十餘日○每季月本曹都檢府堂

上官軍器寺提調各一員出郊外習放火炮擇壯勇

衛各二十外則諸鎮將習放水陸軍每十人各擇一

主將開具支用○二月九月二十日本曹都檢府堂

上官各二員一員各於郊外或訓練院點考兼司僕內

禁衛林衛羽忠義衛族親衛各品伴倘壯勇衛補忠義

今戎器等一功軍務如有不能諸將身啓聞○本

曹都檢府堂上官各一員於郊外不定時點閱番上

軍士騎馱馬備闕點者借點者瘦弱者論罪○出直軍

士助番巡綽外三日內一日就訓練院習陣用廢或

射侯則破敵走力杖楯所管部將同本院堂下官點

試給別仕一中侯者每一矢加給仕一正者二闕到

者管一十續親臨閱武時宣傳官教鍊官一體參謁

○每月三次三軍門郊外習陣訓練九日都監則初九日

衛營則初十日二十日三十日御營則初一日十日

八日先行習陣時八直禁營習操時出番為出傳官進參

禁衛營習陣時八直禁營習操時出番為出傳官進參

二月頃稟一十南漢城三營及左右部各以信地春

秋輪操後合為大操城外方增檢戎廳四營習操每年

度使巡歷時各色束伍軍歲抄軍一體點閱試射有

無頃查啓十名以上守令奪告身三等五

有故則營將代巡而畿輔三鎮則選將實木

察使一律巡使營將習操時色吏侵濶定罪者

操時各色軍兵聚會官門輪回鍊習限三日春秋兩

成點守令徒元會付減出物軍兵從重決棍兵出

令五家軍點考不能嚴飭者拿處增各該邑鎮官門

邑聚點亦自本增新舊番軍兵點考賞試射時內外營

八直軍兵請出標信舉行闕內外宿衛軍兵該營

習陣時毋得出用訓局軍每哨各抄三人教習火

砲

屬衛原大閱時則雜色軍各品伴倘皆屬五衛水

軍烽燧軍不在常徵續常出身子枝許屬忠順衛

勿子外

名簿

原軍士名簿各其將逐日看押經印藏之成二

番終分藏于本曹長本番則每節季藏之續訓局禁御

三軍門中軍將校軍兵拾數作為官案每四季朔啓

請付標增守捨兩營龍虎管軍簿脫漏加減移定

差錯者并從輕重論罪職歲秋脫漏十人以上降資二人以下

杖八十連梯付草案脫漏三杖一人以上守三年杖七十監連梯

杖八十連梯付草案脫漏三杖一人以上守三年杖七十監連梯

杖八十連梯付草案脫漏三杖一人以上守三年杖七十監連梯

杖八十連梯付草案脫漏三杖一人以上守三年杖七十監連梯

杖八十連梯付草案脫漏三杖一人以上守三年杖七十監連梯

杖八十連梯付草案脫漏三杖一人以上守三年杖七十監連梯

杖八十連梯付草案脫漏三杖一人以上守三年杖七十監連梯

杖八十連梯付草案脫漏三杖一人以上守三年杖七十監連梯

杖八十連梯付草案脫漏三杖一人以上守三年杖七十監連梯

杖八十連梯付草案脫漏三杖一人以上守三年杖七十監連梯

杖八十連梯付草案脫漏三杖一人以上守三年杖七十監連梯

杖八十連梯付草案脫漏三杖一人以上守三年杖七十監連梯

杖八十連梯付草案脫漏三杖一人以上守三年杖七十監連梯

杖八十連梯付草案脫漏三杖一人以上守三年杖七十監連梯

杖八十連梯付草案脫漏三杖一人以上守三年杖七十監連梯

杖八十連梯付草案脫漏三杖一人以上守三年杖七十監連梯

成二

上保人及牙兵未上番收身米布御營禁衛軍士各給

資保一丁以備資裝又有保二丁官納米各十二斗

各該營收備以供上番軍料○鍊訓都監軍餉保納

米同六斗換作結作米保布減一匹 ○騎兵上番前

月二十五日各道觀察使定差員當番騎步價布一

體領納正軍為戶各有人兩朔為一當番每當

每丁各二匹為資其未上番者保皆收布二匹自

本曹崔坊民代番○當番未及限者未收滿一同者

守令並營門決杖○增 ○當番代立者當身代身並限

一年邊遠充軍本曹吏若自受其債使三人代立者不

州徒軍○每式年各色陞戶砲手抄上逃者有冒及

察使推考守令罷職監色定配○逢點上送抄後十年

內逃止而不為現捉者使各該色代定上送抄後十年

時幻名起送身手不合者該道巨罷職守令先罷後

拿監色刑配補障戶每邑只存一名其餘收納資裝

增兩營上番軍減保以旅需錢給代元軍每名一兩

兩○有廳軍停番收布一匹代錢

雷防原各道緊要諸鎮置留防兵以備不虞忠清道

旅鹿仁藍浦泰安等鎮各二旅慶尚道主鎮四旅東
旅熊川等鎮各三旅寧海金海泗川延日等鎮各二
旅南海巨濟等鎮各一旅全羅道主鎮三旅沃溝茂
長扶安順大川等鎮各二旅興陽珍島等鎮各一旅黃
海道康翎長淵等鎮各二旅黃州遂安豐川瓮津等
鎮各一旅江原道江陵各三涉等鎮各一旅豐川兩界甲
土正兵並番防本道○開續武科出身皆令赴防西
城府正兵並番防本道○開續武科出身皆令赴防西
北邊邑年過六十者勿論親年八十者特除○限內
枝勿許除年過六十者勿論親年八十者特除○限內
菜出勿許若許細米則細城于本鎮○增兩班子廣枝外○華東

有無薦並除赴○咸鏡道土兵貢賦外勿定雜役專

防補赴防今廢○威鏡道使營屬軍六百內鎮撫每一番三

委防戍十北道南道度使營屬軍四百內鎮撫每一番

得數十定額屬邊將侵漁剝割以致逃散者觀察使啓

聞拿處○入防軍士關防代身者論罪連防一年內

關防者四十日代身者九日關防百日代身者充軍三十

年不檢舉官吏二次重論三次守令罷黜色吏杖一

替之者三年連防及○統水營各鎮水軍分番八防增

關東嶺隘加設防守通川高城歙谷五邑守令為防

守將信地守使統領有警急則領率東馬步軍防

信○義州馬步軍雖屬兵營有警則勿為領付全數

留聚協守本府

給保原京外軍士給保有差二丁為一保甲士給二

甲士則加一丁騎正兵吹螺赤大平簫水軍並一保

一丁壯勇備破敵衛卒鼓排破陣軍漕卒正峰燧隊軍差

備軍壯勇備一保漁夫步雜色軍濟州騎步正兵水軍同

奴子濶保者減半給保保人取過保數二丁許屬軍士

役水軍若三人雜物者過緝一人不違法役使者并功

○濶收保人雜物者過緝一人不違法役使者并功

官以軍徒論當身降官為保員○司譯生徒道監觀衆監

人夫守畫員生徒署官員等員律員生徒道監觀衆監

戶別續諸色人給保有差十別騎兵並燧一軍保燧丁臺二

丁為一保。內官房弓人番則四保。出入番則三保。小宦則一保。○內官房弓人番則四保。出入番則三保。小宦則一保。○
定給外驛卒一保。○京驛卒三保。○又助役二名。以同居族親
漢保人率丁一人。送他役無率丁給。○別一人。○
守護軍則同居族親中一人。○各司苦役。○
故闕者之保。移給無保。○首令。○
成籍原京外軍丁。每六年成籍。○
節制使送本曹藏之。○
聞。○每三年各收場牧子。則兵馬節度使諸邑吏驛
更則觀察使成籍。并各藏之。○
有頃歲抄代定成籍。考還都合一年。充定之數。○
節度使。○
京則五部外則各其
濟州三邑則

使磨勘啓聞。○
良役納布二匹者。仍存一匹者。屬之。○
論公私賤充定。○
無役賤充。○
役私賤充。○
成籍分送本曹本道。○
抄時成籍送于巡兵營。○
額以他良民代定。鎮軍者一。○
罪良民之。冒入鎮軍者一。○
下兒弱歲。以下充定。守令從輕重論罪。○
禁錮監色。刑配。○
杖八十。徒二年。○
歲抄不及。限守令。○
年定。○
配。○
守摠兩營軍兵。自各其邑隨闕代定。○
置者闕掩

使磨勘啓聞。○
良役納布二匹者。仍存一匹者。屬之。○
論公私賤充定。○
無役賤充。○
役私賤充。○
成籍分送本曹本道。○
抄時成籍送于巡兵營。○
額以他良民代定。鎮軍者一。○
罪良民之。冒入鎮軍者一。○
下兒弱歲。以下充定。守令從輕重論罪。○
禁錮監色。刑配。○
杖八十。徒二年。○
歲抄不及。限守令。○
年定。○
配。○
守摠兩營軍兵。自各其邑隨闕代定。○
置者闕掩

隊長嚴刑定配守令
隨多草記論罪

軍士還屬原犯罪軍士非盜及係于綱常者削任還

屬續軍士反保人厭憚逃避他戶者還屬本役者許接

管領里正以制書有違律論○冒年老除者退年還

屬身代身並杖一現納者○已入軍役者理屬有

廳則使之自代否則仍屬前役○冒祿原後勲府若更

施以忠義侵重決杖增冒錄忠義衛者杖配

復戶原內禁衛別待衛率丁十口或田十結以下諸

色軍士率丁五口或田五結以下並復戶○凡復戶只

由弓矢人司僕諸員守陵軍守墓軍驛吏驛日番助

○大小人年八十以上率丁十口或田十結以下者

復戶平民及公私賤則率丁五九十以上則不論田

丁多少復戶○宗姓袒免外姓及王妃同姓總麻以

上親田十五結以下復戶先王先右親同從仕者及

身犯重罪未蒙赦宥者犯不忠不孝者之子孫亦勿復○實

行二品職事年七十以上退居田里者復戶○因公

身死者限三年復戶戰凶者則○向化新來人限十

年復戶○凡寺刹貢賦外復役增南漢山城將校軍

兵等特許給復八十一結

免役原軍士年滿六十者篤疾癡疾者篤疾惡疾癲

肢折也。廢疾。痼疾。行貌。侏儒。短貌。折一。在免役者。凡有役。○有

篤疾。廢疾。或年年。以上親者。一子。九十以上者。諸

子。免役。軍士。留。孫。一人。無親。孫。則。外。孫。免。役。○。居。京。勿。免。

續有。陰人。限代。免。役。子。大。孫。見。屬。忠。衛。者。新。定。式。○。戰。族。

親。衛。反。功。臣。正。勳。子。孫。忠。義。限。九。代。○。四。王。孫。及。先。

賢。支。裔。相。當。良。役。外。七。般。賤。役。皇。諱。羅。將。日。守。漕。水。

軍。化。人。軍。驛。保。並。勿。定。免。諸。冒。頃。人。毋。得。許。免。冒。屬。忠。

得。懸。頃。屬。納。粟。校。鄉。上。所。有。軍。校。生。衛。前。等。收。布。案。中。毋。○。

軍士物故者。年滿六十而應役。四十五年者。逃。○。過。

十年者。並代定。物故。老。餘。者。勿。論。歲。首。未。給。者。守。代。定。

杖。一。百。充。軍。○。物。故。經。年。逃。○。過。限。未。代。定。者。雖。代。

定。而。假。名。虛。錄。者。守。令。五。名。以。上。罷。職。監。色。營。門。刑。

杖。十。名。以。上。削。職。監。色。徒。配。二。十。名。以。上。罷。職。監。色。

流。○。一。家。內。多。人。應。役。及。一。人。疊。役。者。除。減。中。父。子。

三。人。編。伍。者。除。其。父。兄。弟。四。人。編。伍。者。除。其。兄。弟。一。

其。代。○。編。伍。者。除。其。父。兄。弟。四。人。編。伍。者。除。其。兄。弟。一。

人。除。役。者。減。使。之。自。代。○。一。身。○。違。法。除。軍。者。論。罪。以。上。

疊。役。者。減。使。之。自。代。○。一。身。○。違。法。除。軍。者。論。罪。以。上。

守。令。罷。職。杖。一。百。徒。三。年。降。資。四。人。以。下。杖。八。十。一。人。以。

上。色。吏。罷。職。杖。一。百。徒。三。年。降。資。四。人。以。下。杖。八。十。一。人。以。

行。軍。丁。以。鄉。吏。雇。工。論。施。給。假。原。軍。士。告。病。者。本。曹。覈。實。給。假。入。直。軍。士。則。都。

本。曹。親。病。則。在。京。者。告。本。部。在。外。者。告。本。邑。守。令。之。子。則。告。鄰。邑。覈。實。傳。報。並。移。文。本。曹。○。有。錄。軍。士。無。故。滿。二。十。日。有。故。滿。五。十。日。不。仕。者。並。杖。八。十。無。故。滿。五。三。

忠贊衛 忠順衛 族親衛 則削仕

救恤原水陸赴防軍有病者各其將貴付親管人救

護病重則投野在官治療歿者草葬立標知會本家

報本曹增三軍門置藥房各一藥救療有病軍卒

城堡原宮城都城每年春秋本曹同工曹漢城府修

城禁火司巡審啓聞城房內外並開溝渠草木生長

司城行城兵馬節度使巡審頽圯後築處開坐每修歲

抄啓聞如有頽圯而未即修築者修築而不堅牢者

該官罷黜增都城內外松木盤斫密有妨城堞處城內

限五步城外限十步斫去○城上聚積石子

軍器原京軍器寺外各鎮依橫看精緻製造前造者

亦常修整軍士私賣軍器京則兵曹外則守令及節

度使常加檢察毋得濫惡各官各鎮築每歲送箭

竹于兩界永安道則慶尚道二萬五千箇江原道一

千箇忠清道五千箇節度使分給屬鎮具錄所造箭數及將士

所給數以啓續動駕時御前巡視令旗質以紅緞字

以青緞字軍門則質以青緞御前前排署號衣紅外

前排服御前燭籠紅紗為質青紗上下緣挾輦燭籠

色仍前御前燭籠紅紗為質青紗上下緣挾輦燭籠

紅紗挾輦軍服色紅號衣東宮燭籠黑紗為質紅紗

上下緣挾輿燭籠黑紗挾輿軍服色黑號衣軍門燭

紅綠京○世孫宮燭籠青紗為質紅紗上下緣雙挾

輿軍二燭籠青紗挾輿軍服色青號衣○駕前別軍

職鞭棍自本曹造給○內八直禁軍所住處軍器造

置筒弓帝筒一百筒要鈎鞭一子一百筒環刀一百柄○三

南海西銃藥丸月課米自常平廳句管初設月課契

貢物鳥銃軍器寺受價製造間年則貢人全受價製造

三軍門製造者仍置該軍門貢人製造者分送三南

海軍增今則自守摠兩廳句管分送各邑○補守禦廳

出鎮後摠送○各邑軍器節度使不時抽柱擲執

頌守令論罪巡點時隨其執頌之○鈇藥當該守令從

致有依犯越例照新○各邑鎮軍器別備者論賞鈇

則并改無頃然後新備者論賞○增各營邑不修日件

並修為新備以錫馬論賞○八直軍士軍裝雜物渝破

執頌者論罪滿四者杖八十五○軍器偷取者本曹啓

稟稟示捕投者論賞刑推三次減死○配監色能下者

重科罪增火葉未滿百斤者回示後減死○重棍島配

環刀旗槍五柄鈇鼓五生以下依鳥銃三柄以下律

死論補軍器私造與都遠配物件屬公○私大葉製者限

買者依○增動駕時御前信箭鏃刻令字懸各邑緞小

標旗旗面書黃色信字以令各營○東宮聽政後駕

前巡視令旗質以黑緞字以紅緞前排着黑號衣英

已○弓矢進上時差出知弓品堂工本於政院自本

曹望單啓下尚方別造弓矢時

兵船原諸浦兵船及什物水軍節度使每歲抄具數

報本曹本曹啓聞年造八年仍段又六年更燻慶又六

左道江原道永安道則十物三修造五年改內遺失

燻常泊陸水○每船具什物三修造五年改內遺失

小者大船一艘徵一綿布二匹每加五年各減一船二匹至二十

年而止若致船於小燒毀者依上年續各道戰兵船滿

年限則腐傷其否水軍節度使親審啓聞兵船尚道戰

則八十月朔而退限二十月朔改製又三年再改製又三年再改製

又三年朔改製又三年朔改製又三年朔改製又三年朔改製

大則小船每間三年改製又三年朔改製又三年朔改製

隨其間所傷斃者改製又三年朔改製又三年朔改製

改製雖過限而船體完固則使親自看審報備局令遵將

戰傷船不謹監造未滿限○戰兵船出送出外洋者

依縱軍人出戰里外空歌軍一律論一○兵船勿

許他用諸司毋得執捉

烽燧原烽燧平時一炬賊現刑則二炬近境則三炬

犯境則四炬接戰則五炬京則五員增今守告本曹

外則伍長告鎮將原木道末山烽燧東第一山烽燧永安道江

慶尚道來廣州穿川嶺烽燧第三準平安道黃海道海路未
西峯曹燧第五準忠清道全羅道承政院以啓若度
燧本曹燧人候望翌日早晨告政院以啓若度
則雖夜即告人伍長二人所軍四人伍長二人沿邊
則每所軍十人伍長二人內地則每所軍六人伍長
二人軍伍長並不通燧時燧軍次次馳報續烽
雲暗或風亂煙火不通燧時燧軍次次馳報續烽
燧煙臺所在烽軍等毋定他役專為候望勤幹品官
定監考分二番相連晝夜檢舉或有絕火處守令決
杖八十監考杖一百色史烽軍杖一百極邊充軍並
除偽舉燧決杖賊到論燧報火烽卒依法一斬後開
增舉偽燧者勿論軍官監考燧軍各別待時斬棍增木
寬山烽燧將忠順衛革罷之代以禁軍中祿厚者輪
回守直○木寬毋岳兩山烽軍伍伍並伍伍各給伍三

名各一百二十名分作二十四番每番六日替立○烽

臺設標定界毋論偽烽放火等事在百步內者本曹
句管百步外者該管當之○烽臺近處禁淫祀祈禱
犯者地方官施以制書有違律

廐牧原司僕寺祿官兼官及馬醫養馬等不勤喂養

馬牛生病或死者比犧牲主司喂養不如法律加一

等論諸邑分養馬牛同○騙馬三十七日內死遺失者

準數追徵○諸道牧場以雌馬一百匹雄馬十五匹

為一羣同牛每一羣定羣頭一人牧子內良人羣副三

人牧子四人看養每年息八十五匹以上者羣頭加

階特異者加階授職監牧則等滿五十匹以上者論賞連○

羣頭羣副牧子遺失馬牛一匹答五十監牧減每一

匹加一等罪止杖一百準數追徵無人海島牧場馬

每三匹故失馬三匹給一匹徵一匹牛二首給一首

徵一首未常看養牧場馬則四匹給二匹徵一匹

則濟州外並遺失故失馬若等第不目則送六匹下等四

十匹內二匹項遺失故失馬若等第不目則送六匹下等四

並勿徵兼監牧差減徵遺失馬若等第不目則送六匹下等四

失遺失十五匹故失二十匹以上無人海島牧場遺

○牧場內有虎豹不即捕獲致殺馬牛五匹以上者

監牧杖一百兵馬節度使杖九十每歲抄本曹考○

失致殺最多者季息數三年通考凡乘官馬者致

令折傷或病者杖七十死者杖八十追徵驛馬同○

論續濟州旌義大靜各牧場體大馴良有才色馬作

騎調養遙來官進上合御乘則以制書有違律論

○牧場馬深烙使無用奸或有奸情現發者則監牧

徒三○諸道黜馬以文官擇差慶尚左道以本點馬

違錯者監牧官罷黜兼監牧子等嚴刑現推各牧場

價上等木十六匹中等十二匹下等八匹分養馬故

失瘦瘠不馴守令論罪降二資四匹罷職故失者以

馬匹生該邑守故火度瘠瘠應降
越其故火價瘦瘠令則移他官刑推斃者過年不即上
徵路病留該邑守令不善救療徑斃者過年不即上
送者依分養故失例論處
○國馬監守自盜者依
律論常人初杖一百絕馬定配再犯杖一百絕馬定配
三犯斬○
監牧官罷黜五匹以上降資四匹推考三匹勿論
私馬之可合御乘者厭憚被執割耳剪鬃故令作凶
者杖一百馬屬公○牧子子枝勿定他役下當該監
色推治○厭避牧子投屬歇勿揀赦前良民投屬牧
行監牧官罷職最苦
○牧場內私牛馬船隻往來者嚴禁
役牧官罷職
犯者決杖一百徒三年
魚監收同色吏刑推○土豪之冒占田地葬牧官罷職杖

一百徒移三年
增內寺益朔行官私調馬
調馬初七十五初二十七日行私調馬若值有故則退日
舉行寺朔初五十五外行官調馬日
○試射頒
賞時馬帖從自願以木布代給半熟馬木一匹布二匹
論熟馬純木布三匹代給只親臨試射時遵用其他勿
九於太僕待其納帖照例上下
○動駕時及奉命時
閣臣許乘內廢馬○三軍門馬軍受官馬有頃者報
司僕寺代給分養馬八年內致斃者使之自備改立
補隨駕國舅宗親儀賓承史玉堂承傳宣傳官別軍
職許乘內廢馬

山威原新恩平浦五川居山施利谷口基原麻谷炭
東臨滇雄平古站明原輸城朱村要站吾村石堡懷
綏豐山樑山撫安○諸道使客以下分路往來忠清
鹿野德明餘小路○諸道使客以下分路往來忠清
右道則利川水原忠清慶尚左道則由果川違者觀察
廣州利川全羅左道慶尚右道則由果川違者觀察

使糾舉啓聞

改火原本曹每四時入節日季夏土旺日鑽木改火

春榆柳夏棗杏季夏桑柘冬槐檀諸邑亦依比例增各殿具單子

禁火原本曹義禁府刑曹漢城府修城禁火司五部

直宿官員巡行禁火○關內有火災擊大鐘增吹螺在

闕者奔救將卒不離直所出番將卒各其本衛諸司

官員各其朝房聚會諸司諸員匠人五部坊里人出

番別監各差備人但詣關門外待令移御○諸司分

屬五部給救火牌部內失火本曹義禁府刑曹漢城

府修城禁火司官員率部屬各人奔救坊里人則每

人奔救統○義禁府定望火人本府羅將司一僕寺常登

鐘樓看望雉宮若公廨失火則擊鐘私家連都摠府

即啓令部將率八直步兵奔救○風私則修城禁火

司坊里各戶搖鐸巡警備火○公私各處處並開貯水

坊置防火土架救火器械○宗廟永寧殿文昭殿官

員巡行禁火風亂則提調入番宗親巡察增今○宮

城宮牆四面百尺內禁人造家庫廩則限三十續瓦

行在時外常時犯軍令死罪者諸將杖六十軍士杖

九十外常時闕夜直者續軍民犯罪者從輕重用軍律

出八者入番軍兵處受賂者與受並用宿衛軍律兵越城

逃入初犯決棍五十不再犯者八十直用軍律○示○自調發

東伍軍兵者只犯者遠示○軍門闕領擅用軍兵勿論郊

外經高者從重決棍入棍遠示○或藝別監逃亡者習陣

日衛門場回示後決棍五十治度絕島充軍厥嚴刑陣

海島增軍務事及闕門闌入人外母得用棍連制恤

典則施行者重勤○重棍本曹判書軍門天將守監

其上都提調使兵曹判書軍門大將禁果別將捕盜廳軍

司制使本曹判書軍門大將禁果別將捕盜廳軍

門中軍望守監司統制使兵曹都提府軍門從事

使是二品以上用之中棍內兵使曹都提府軍門從事

軍別將守令選將四山三軍廳領將無營將虞候中

盜棍捕盜廳留守監司統制使兵使水使討捕使無

及討捕係選地守令選將治盜

雜令續各衙門收布邑自充定時必闕雷本道本官

京衙門直定○京各司不得直闕於外邑雖有新定

式而若係軍兵逃七受雷等事不拘比例捕聽賊人

行

行

行

行

行

行

行

行

行

行

行

行

行

行

行

行

行

行

行

行

行

行

將及提調罷職中軍以下以失律論陞戶軍雖有罪

勿定配從○六鎮三甲人上來京中者武士則係名勿為除素亦

本曹試才給料○濟州武科武年年初試人因風高未

及來赴會試者當前庭試亦許赴○邊將規避者充

軍○邊將邊帥父母七十五歲者許通獨子無兄弟

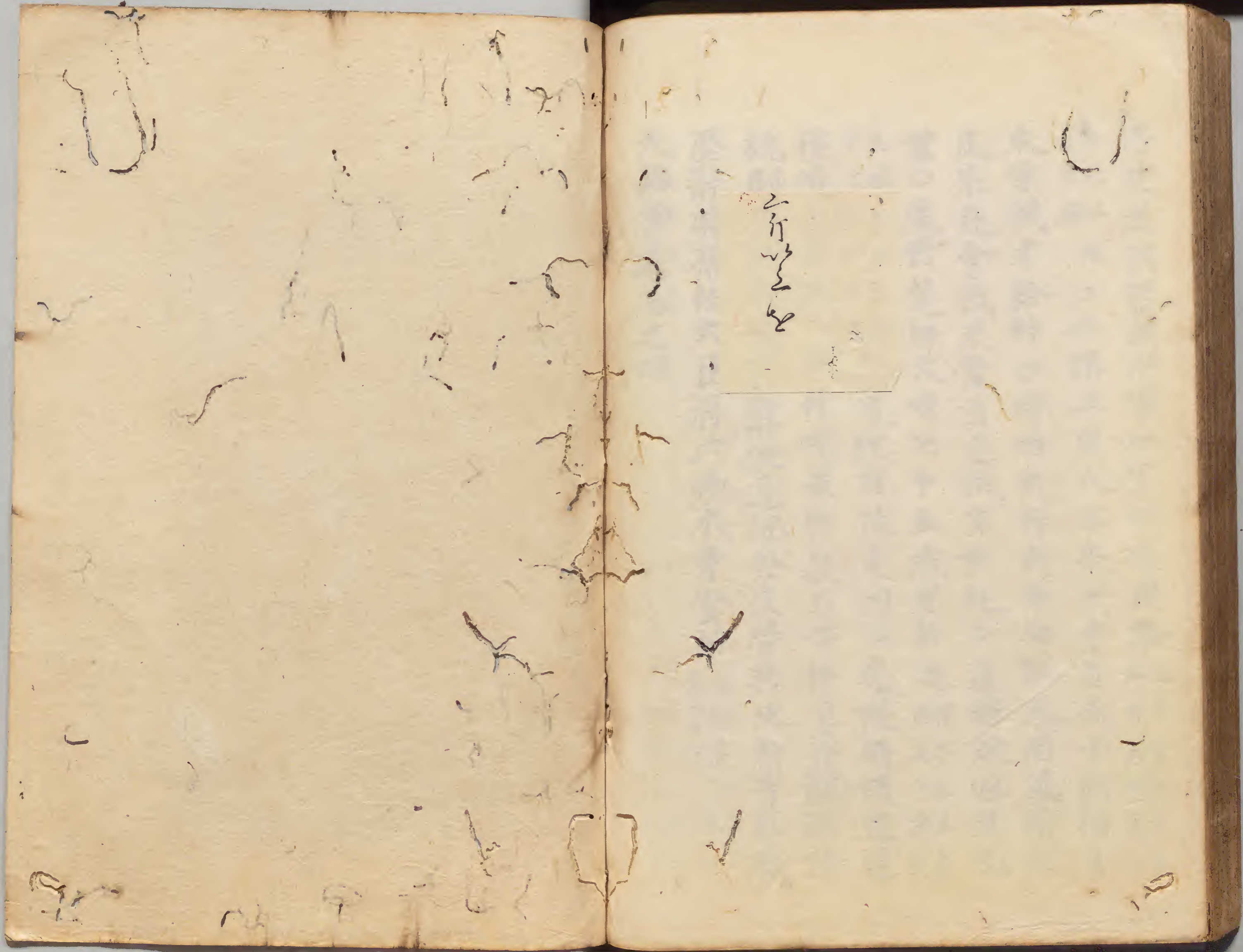
限補承重及有兄弟而出繼者同增經宿陵幸因山遷陵時諸道道

臣境上待候○未付司果特教教外母得稟請補新除

統制使兵水使防禦使邊地僉使營將及新資外職

歷辭時原任大臣將六卿本曹堂闡帥歷

大典會通卷之四辭臺官



Handwritten text in a vertical column, possibly a signature or a date, located in the upper right quadrant of the right page.

Handwritten text in a cursive style, likely a manuscript or ledger page. The text is arranged in vertical columns and is significantly faded and obscured by numerous ink blots and stains. The page is aged and shows signs of wear, including a vertical line on the left side and a small circular mark near the bottom center.