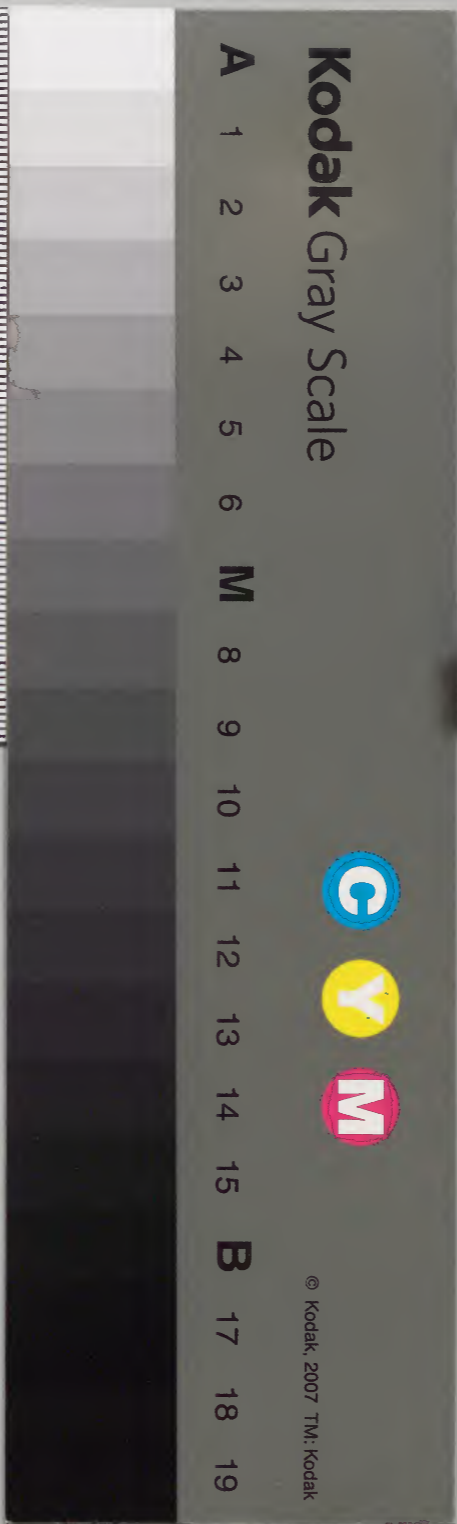


丹鉛總錄 三之七

漢書門類			
一〇六	一〇六	二六六	二六六
冊	架	函	號

內閣文庫			
三〇七	一〇六	二六六	漢書類
函	冊	架	號

內閣文庫	
番號	漢 11665
冊數	10 ( 2 )
函號	307 156



丹鉛總錄卷之三

淺草文庫

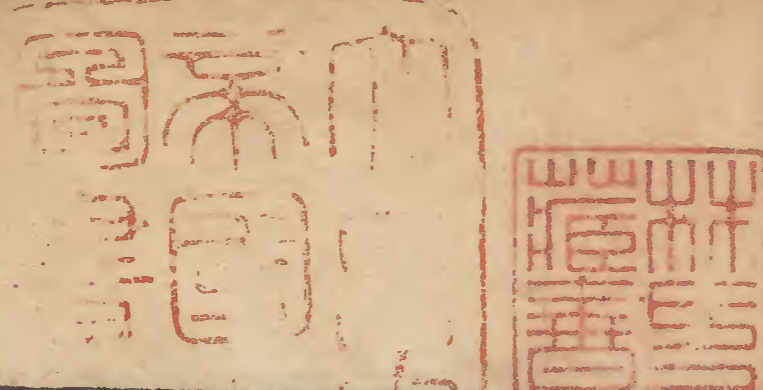
博南山人升菴楊慎用脩著集

滇南心泉梁佐應台校刊

時序類

鑽燧改火

鑽燧改火四時而五物焉朱子謂夏火太盛故再取此意料之言耳先王取火法五行也春行為木榆柳色青以象木也木生火夏行為火棗杏色赤以象火也大生土季夏行為土桑柘色黃以象土也土生金秋行為金槐檀色白以象金也金生水冬行為水柞櫟色玄象水也四時平分而夏乃有二焉何也土位在中宮而寄王於四時季夏者土之中位故月令於仲夏之後列中央土素問



謂之長夏是其說也統之則為四時分之則為五行五行各七十二日七分王於四時之末各分十八日合之亦七十二日總五行之七十二日合三百六十而成一歲也慎十四五特先祖晉耕公教說如此且云見宋儒某書今不能記其為何書何人也

### 懸炭

後漢律歷志古者天子以日至御前殿合八能之士陳八音聽樂均度晷景候鍾律權上炭放陰陽日冬至陽氣至則樂均清景長極黃鍾通土炭輕而衡仰日夏至陰氣應則樂均濁景短極蕤賓通土炭重而衡低淮南子曰水勝故夏至濕火勝故冬至燥燥故炭輕濕故炭重蕭子雲歲暮賦衡輕炭燥權重泉涸李騫詩流火特將未懸炭漸云輕梁簡文帝詩月暈蘆灰缺秋還懸炭枯懸炭

古候氣法也今絕其法而人亦罕知其事文人引用亦僅此三條耳

### 湛泔同字

論衡云旱火變也湛水異也又引天官書正月朝占四方之風風從南方來者旱從北方來者湛又曰一湛一旱時氣也又曰日月之行出入三道出北則湛出南則旱淮南子旱雲烟火泔雲波水又曰國有九年之畜雖泔旱灾害之殃免困窮流亡也又曰泔水不能生魚鱉泔水行潦也湛泔音義同皆古字借用

### 襖有春秋

襖水上袂除也然有春襖秋襖論語浴乎沂注上巳袂除王右軍蘭亭暮春修襖此春襖也馬融西第頌云西北戌亥玄石承輸蝦蟇吐瀉庚辛之域劉禎魯都賦曰素秋二七天漢指隅

人胥被讓國子水嬉此用七月十四日指秋禊也

### 養花天

花木譜云越中牡丹開時賞者不問踈親謂之看花局澤國此月多有輕陰微雨謂之養花天詩云野水短蕪調馬地淡雲微雨養花天又云中酒情懷因小會養花天氣為輕陰

### 耗磨日

正月十六日謂之耗磨日張說耗日飲詩云耗磨傳茲日縱橫道未宜但令不忌醉翻是樂無為又曰上月今朝減流傳耗磨辰但令不事事同醉俗中人此日必飲酒官司不令開庫而已

### 三澣

俗以上澣中澣下澣為上旬中旬下旬蓋本唐制十日一休沐

故常應物詩曰九日驅馳一日閑白樂天詩公假月三旬然此乃唐制而今猶襲用之則無謂矣

### 八蠶之綿

文選吳都賦國稅再熟之稻鄉貢八蠶之綿注引劉欣期交州記云一歲八蠶繭出日南也慎按漢俞益期牋云日南蠶八熟繭軟而薄又永嘉記云永嘉有八輩蠶一曰蛭玆蠶三月績二曰柘蠶四月初績三曰蛭蠶四月績四曰愛玆蠶五月績五曰愛蠶六月未績六曰寒玆蠶七月績七曰四出蠶九月初績八曰寒蠶十月績凡蠶再熟者皆謂之玆此則八蠶之實也李賀詩將餒吳王八繭蠶則直謂一蠶之收當八繭耳一歲八績恐誇者之過也

古詩可考春秋改月之證

文選古詩十九首非一人之作亦非一時也其曰玉衡指孟冬而上云促織下云秋蟬蓋漢之孟冬非夏之孟冬矣漢襲秦制以十月為歲首漢之孟冬夏之七月也其曰孟冬寒氣至北風何慘慄則漢武帝已改秦朔用夏以後詩也三代改朔不改月古人辨證博引經傳多矣獨未引此耳又唐儲光曦詩夏王紀冬令殷人乃正月此亦一證

寒食火禁

容齋隨筆謂寒食禁火不由介推其言似矣近觀十六國春秋石勒下令寒食不許禁火後有冰雹之異徐先曰介推帝鄉之神也歷代所尊未宜替也縱不能令天下同爾介山左右晉文之所封也宜令百姓奉之勒又令尚書定議以聞常叟曰子推忠賢令縣介之間奉之於天下則不通矣勒從之令并州復寒食如初容齋豈未見此耶然勒禁天下寒食而至隋唐已復禁火觀隋李崇嗣普天皆感燄匝地盡藏烟之句及元積連昌宮詞自注唐時京城寒食火禁極嚴以鷄羽入灰有焦者皆罪之則其禁亦不久也火禁迨今則絕不知而四時亦不改火自胡元入中國鹵莽之政也然寒食不必復改火乃先聖節宣天道者而可因元人而廢之乎

五運六氣

醫家五運皆起於月初天氣之先至乾知大始也六氣皆起於月中地氣之後應坤作成物也

更點

今之更點擊鉦唐六典皆擊鍾也太史門有典鍾二百八十人掌鍾漏唐詩促漏遙鍾動靜聞

見生樹生

呂氏春秋五時見生而樹生見死而獲死言農候也見生樹生謂望杏敦耕瞻蒲勸穡也見死獲死謂靡草死而麥秋至草木黃落禾乃登也

粉荔

湯東澗賀正啓瑞雲餞臘粉荔迎年按金門歲節洛陽人家正旦造絲雞蠟燕粉荔枝

月令靡草死注云薺芼葶藶之屬董仲舒曰葶藶枯于仲夏款

冬華于嚴霜淮南子注云齊水菜冬水而生夏土而死又其枝葉細碎謂之靡草

張子容詩海氣朝成雨江天晚作霞李嘉祐詩朝霞晴作雨濕氣晚生寒二詩語極相似然盛唐中唐分焉試辨之

左傳齊燕平之月注此年正月公孫段卒國人愈懼其明月注此年二月

子產立公孫洩古書傳及俗稱謂曰明年明日則有之矣明月僅見此爾

月令春候鴈北秋鴻鴈來又鴻鴈來賓冬鴈北鄉七十二候而鴈居其四周易乾為馬坤為牝馬說卦震坎皆有馬象八卦而馬象其四何也鴈知時識序德禽也馬引重致遠德獸也聖人遠取諸物之義也物有德且取之况人乎哉

孫之翰唐論中宗景龍四年睿宗即位未踰年而改元景雲之  
翰書去其元字而書景雲年慎謂前若書景龍四年正月至五  
月自五月後上書景雲六月至十二月庶得其實而貶亦在其  
中矣之翰之論曰古之人君即位必踰年而改元者先君之年  
不可不終也後君繼位不可無始也一年不可二君也不終則  
忘孝矣不始則無本矣一年二君則民聽惑矣故書景雲年戒  
無禮而正不典也噫凜凜乎春秋之筆也之翰名甫吾蜀人所  
著唐論筆力在范祖禹之上與青神王當所編春秋名臣傳皆  
有史遷之風今罕傳于世惜哉

夜漏五五相遞爲二十五唐李郢詩二十五聲秋點長韓退之  
詩鷄三號更五點是也至宋世國祚長短識有寒在五更頭之  
忠宮掖及州縣更漏皆去五更後二點又并初更去其二以配  
之首尾止二十一點非古也至今不改焉

洪邁老圃賦云織女耀而瓜薦大昴中而羊食春秋元命包云  
織女星主瓜果孝經援神契云仲冬昴星中收羊豎用此二  
事而人罕知其所出

郭象莊子注多俊語如云煖焉若春陽之自和故澤榮者不謝淒  
乎如秋霜之自降故彫落者不怨李白用其語爲詩草不謝榮  
於春風木不怨落於秋天又云舍之悲者操之不能不慄又云  
寄去不樂者寄來則荒矣蘇東坡用其意爲詩曰君看厭事人  
無事乃更悲晉人語本自拔俗况子女之韻致乎宜爲李蘇兩  
公之欣賞也

丹鉛總錄卷之三終

丹鉛總錄卷之四

花木類

長卿簡子

予往歲在大理與姜孟賓讀蕭子雲賦有長卿晚翠簡子秋紅之句孟賓吳人博學予舉以問曰長卿則草中徐長卿藥名是也簡子亦必草木名出何書耶孟賓亦不能知呼取本草徧檢之無有也近觀齊民要術云簡子藤生緣樹木實如梨赤如雞冠核如魚鱗取生食之淡泊甘苦乃知子雲引用必此物也聊筆于此王應麟嘗言得一異事如獲一真珠船恨不與孟賓散帙共欣賞耳

合浦葉



丹皇集  
劉欣期交州記云合浦東百里有一杉樹葉落隨風入洛陽城  
內漢時有善相者說此休徵當出王者特遣人伐樹庾信詩傳  
聞合浦葉遠向洛陽飛吳均詩三秋合浦葉九月洞庭枝薛道  
衡吳趨行杉葉朝飛向京洛文魚夜過歷吳洲皇甫冉詩心隨  
合浦葉命寄首陽薇楊盈川文合浦杉葉飛向洛陽始興鼓木  
見水經注

### 側生

左思蜀都賦旁挺龍目側生荔枝故張九齡賦荔枝支云雖觀上  
國之光而被側生之誚杜子美絕句云側生野岸及江蒲不熟  
丹宮滿玉壺諱荔枝為側生雖本之左思張九齡然以時事不  
欲直道也黃山谷題楊妃病齒云多食側生損其左車則特好

奇爾

### 薜荔

楚辭披薜荔兮帶女蘿注薜荔無根緣物而生不明言為何物  
也據本草絡石也在石曰石鮫在地曰地錦繞叢木曰常春藤  
又曰龍鱗薜荔又曰扶芳藤今京師人家假山上種巴山虎是  
也又云凡木蔓生  
皆曰薜荔

### 后稷樹藝法

后稷教民樹藝之法曰五時見生而樹生見死而獲死又曰五  
穀生于五木汜勝之曰黍生于榆大豆生于槐小豆生于李麻  
生於楊大麥生於杏小麥生於桃稻生於柳五木自天生五穀  
待人生故五穀候于五木也故曰見生而樹生也靡草死而麥

秋至草木黃落禾乃登故曰見死而獲死也

### 護門草

王筠寓直詩霜被守宮槐風驚護門草物類志曰護門草出常山取置戶下或有過其門者草必叱之一名百靈草

### 苦菜

月令四月苦菜秀今人多不識其的為何物也考神農本草一名茶草一名游冬凌冬不死詩云誰謂荼苦又董茶如飴爾雅云荼苦菜是也又顏氏家訓引易通卦驗玄圖云苦菜生於寒秋經冬歷春乃成一名游冬葉似苦苣而細斷之有白汁花黃似菊又按唐王水注素問引古月令四月吳葵華而無苦菜秀一句本草吳葵龍葵析為二條其形與性所說不殊孫真人千

金方治手腫亦用吳葵唐本草注吳葵云即關河間謂之苦菜者亦既曉了矣乃復分苦菜龍葵為二條何耶俗作鴛兒菜又名野苦蕒

### 錦竹

杜子美有從常明府續處覓錦竹兩三叢詩黃鶴注云考竹譜竹紀無錦竹意以其文如錦名之竹紀有蒸竹篋墮竹其皮類繡豈即此乎余觀錦竹他無見惟杜詩有之劉會孟批杜錦樹行云題曰錦樹使人刮目錦竹亦新惜無拈出者耳近閱梅宛陵集錦竹詩曰雖作湘竹紋還非楚筠質化龍徒有期待鳳曾無實本與凡草俱偶親君子室又注其下云此草也似竹而班始知黃鶴有今註之昏耳

四果

元雲嶠居士徐士英作金剛經口義多以儒書證佛言其解一相無相分四果之義以杜詩證之亦甚可喜其說曰第一果云不入色聲香味觸法則是知欲境當避此果之初生如山梨結小紅之始也第二果云一往來則是蹈欲境不再此果之方碩如紅綻兩肥梅之時也第三果云不來則是棄欲境如遺此果之已熟如四月熟黃梅之際也第四果云離欲則是去欲境已遠此果之既收如掛壁移筐不之日也以果字說經又一一證以杜詩亦可為詩禪也已

竹實

竹譜根幹枯竹花復乃懸陸龜蒙詩青篔未東孤鳳餓唐詩石屋茅生菌幾年竹有花

李旼該聞集云舊稱竹實為鸞鳳所食今近道竹間時見花

開如棗結實如麥江淮號為竹米以為荒年之兆其竹即死信非鸞鳳之食也近有餘干人來言彼有竹實大如鷄子竹葉層層包裹味甘勝蜜食之令人心肺清涼生深竹林茂密處頃因得之淮日又枯乾而味尚存乃知鸞鳳所食必非常物也

扶竹

武林山西舊有雙竹院中所產脩篁嫩篠皆對抽並胤王子敬竹譜所謂扶竹臂猶海上之桑兩兩相比謂之扶桑也扶竹之筍名曰合歡按律書注伶倫取嶰谷之竹陽律六取雄竹吹之陰呂六取雌竹吹之蜀涪州有相思崖昔有童丁壯女相悅交贈今竹有桃欵之形筍亦有柔麗之異崖名相思崖竹曰相思竹孟郊詩云竹嬋嬋籠曉烟指此竹也

扶荔宮

漢武帝元鼎六年破南越建扶荔宮以荔枝得名也此荔駢生若十八娘之類曰扶荔者亦若扶竹扶桑云漢書地名亦有扶柳

香澤

史記淳于髡傳羅襦襟鮮微聞香澤禮所謂容臭荀子云側載畢芷以養鼻注畢澤蘭也傳寫遺其水也賈誼新書從容澤燕夕時開北房從薰服之藥即此崔寔四民月令有合香澤法清酒浸鷄舌藿香苜蓿蘭香四種以新綿裏浸胡麻油和猪脂納銅鐺中沸定下少許青蒿以發綿罨鐺甬瓶口瀉之梁簡文帝樂府八月香油好煎澤元魏孝文帝詔煎御香澤須錢萬貫帝以軍旅在外停之

末利

末莉花見于稽含南方草木狀稱其芳香酷烈此花嶺外海濱物自宣和中名著良嶽列芳草八此居一焉八芳者金蛾玉蟬虎耳鳳尾素馨渠那茉莉含英也洛陽名園記云遠方奇卉如紫蘭林厲王梅溪集作沒利又作抹利陳止齋集亦作沒利朱文公集作末利洪景廬集作末麗拂書翻譯名義云末利曰鬘華堪以飾鬘比土云柰晉書都人簪柰花云為織女帶孝是也則此花入中國久矣

翠管

水葱生水中如葱而中空又名翠管王維詩水驚波兮翠管靡

是也此草可為席唐六典東牟郡歲貢水葱席六領

虞道園題蘭詩

虞道園題畫蘭詩手攬華鬢結化為樓閣雲初讀不知其解後覽華嚴經有華雲鬘雲樓閣雲乃知其出處其餘又有貝雲衣雲帳雲蓋雲幡雲冠雲輪雲海朝雲寶鬘雲瓔珞雲寶燈雲寶燄雲易通卦驗說四時八方之雲呂氏春秋淮南子史記天官書說雲之變態名狀尤奇不悉載云

花九錫

羅虬作花九錫云一曰重頂幄障風二曰金錯刀剪折三曰甘泉浸四曰玉缸貯五曰雕文臺座安置六曰畫畫寫七曰艷曲翻八曰美醕賞九曰新詩詠且曰亦須蘭蕙梅蓮乃可披襟若

芙蓉躑躅水仙石榴之類何錫之有

君遷樹

文選蜀都賦平仲君遷皆木名注缺按司馬溫公名苑云君遷子如馬妳俗云牛妳柿是也今之造扇用此柿油可補文選注

蘘荷子

丘文莊公群書方抄載中蠱毒用白蘘荷引柳子厚詩云云且曰子厚在柳州種之其地必有此種仕于茲土者其物色之蓋亦不知為何物也余謂丘公之博洽而不識世之識者亦罕矣按松江志引急就章注曰白蘘荷即今甘露考之本草其形性正同

紅姑娘

徐一夔元故言記云金殿前有野果名紅姑娘外垂絳囊中空有子如丹珠味酸甜可食盈盈繞砌與翠草同芳亦自可愛

燕檀

嵇含南方草木狀云藹緣子浸以蜂蜜點以燕檀所謂燕檀者蓋以燕脂合檀水也紫檀木出交趾性堅新者色紅以水濕浸之色能染物又畫家合色有檀子用銀朱淺入老黑燕脂合之故曰燕檀俗曰紫檀色訛為紫棠也

朽詣

爾雅注引諺云上山斫檀榼榼先彈榼字一作朽三輔黃圖有朽詣殿朽詣木名即榼也

鬣葵

椶櫚一名鬣葵又曰蒲葵

苞茅

左傳爾貢苞茅不入苞茅山在麻陽茅生春孟康曰靈茅楊雄曰瑯茅三脊也爾雅謂藪廣雅謂之芘莫本草云生楚地三月採陰乾徃人以社前者為佳名鴉街草

蒼縵字義

顏氏家訓曰或問東宮舊事書名南齊張敞註云六色縵縵是何等物當作何音答曰按說文云蒼生藻也音威即陸機所謂聚藻葉如蓬者也郭璞注三蒼亦云縵藻之類也細細葉蓬茸水中有此物一節長數寸細茸如絲員繞可愛長者二三十節猶呼為蒼又寸斷五色絲橫著線股間繩之以象蒼草用以飾物即名

九金錄命 卷四  
為著于當紉六色蜀作此著以飾纈帶張敞因造絲傍畏耳宜  
昔隈按此即今之百索也著爾雅注其隕切而此乃平音張敞  
又作纈以音叶當音隈水知孰是

### 藜即艾子

藜魚即切說文玉篇俱云煎菜莢也漢令會稽郡歲貢藜子一  
斗字一作艾楊雄蜀都賦木艾椒離本草蜀州食菜莢其莢高丈  
有長及百尺者蜀人呼其子為艾子宋景文公艾子贊曰綠實  
若莢味辛香必投粒羨臙椒桂之匹范石湖成都古今記云艾  
子菜莢類也實止絲味辛蜀人每進輒以一粒投之少頃香滿  
孟醜或曰作膏尤良文安云食菜莢高者尋丈餘與吳菜莢相  
似但吳菜莢粒小艾則色青蜀菜莢粒大艾則色黃其所謂艾

子者非菜莢也木高竦葉小花黃其子類菜莢八月土人采而  
糜之瀝其渣名曰艾油以膏莢蕨味辛香今渝瀘皆有之是艾  
不甚辛可以為油而菜莢則大辛采之其氣即薰目不可糜而  
為油也今土人林園並種之菜莢則乾之以烹茶艾子則取其  
油以烹蔬彼此異形殊用本草合而為一誤矣又謂閑目者名  
攬子不堪食按禮記云三牲用通志云攬子曰食菜莢又曰攬  
博雅云攬樾吳菜莢俱名藜爾雅翼云三香椒攬薑也所謂藜  
與艾者聲訛耳慎按公之說也是也但藜與艾非聲訛二字可互  
呼如刈草之刈采艾之艾字皆从艾其例本草云食菜莢本字  
不誤蓋一物相似有食菜莢藥菜莢之分如川芎有茶芎藥芎  
之別也

良嶽八芳

金球玉蟬虎耳鳳尾素馨渠那茉莉含笑

紫薑

荀子東海有紫結魚鹽紫結即石劫也一名紫薑蚌蛤類也春而發華文選所謂石蚌應節而揚葩是也王維送元中丞詩去問珠官俗來經石蚌春薑或作薑非

九枸

山海經建木百仞無枝有九枸注搗枝回曲也枸根盤錯也音斲枸音劬枸之為言曲也楚辭靡萍九衢之草字一作瞿詩釋文引韓詩傳云直曰車前瞿曰芣苢又作權淮南子木大則根擢又山海經少室山之有木焉其名曰帝休葉狀如楊其枝五衢注言樹

枝交錯相重五山石象衢路也

松栢九九

馬融長笛賦九挺以琢注引韓詩松栢九九薛君章句曰九取也蓋取而伐斲之仗其圓且澤故曰九九山海經鳳卵作鳳九又建木其葉如羅其實如欒欒即卵也古字九卵欒皆通何也彈丸之形如雞之卵故卵可借九梓人伐材謂之欒削其刻木為鳥獸形者曰雕欒匠謂欒削其木九如卵也薛君解韓詩義當出此馬融兼治四家詩故云云注義引而不發今特衍之然非深究六書假借之義如鄭樵楊桓朱子未易信此語也

茶子

傳巽七誨垣陽黃梨巫山朱橘南中茶子西極石蜜茶子觸處



有之而永昌產者其佳乃知古人已入文字品題矣

菱菱辨

武陵記四角三角曰菱兩角曰菱其字不一說文作菱注曰楚謂之菱秦謂之薜若菱菱也果也薜若决明也菜也殊已混淆相如賦外發芙蓉蔭華則芙蓉也又相如凡將篇云菱从蓬字作蓬爾雅菱蔭攢即厥明也爾雅注作决光馬大年嬾真子錄誤作英光史繩祖已辨之黃公紹云許慎所注全是菜也又國語屈到嗜菱蓋决明之菜非水中菱也審矣爾雅既以水中之菱釋菜說文又以菜釋水中之菱由菱名不一所以致惑○今按菱今之菱角菱今之雞頭楚辭緝菱荷以為衣若是菱葉不可為衣也緣楚人名菱為菱所以致後世解二物不分又以决明參之愈益餽亂○楚人名菱為菱見爾雅疏得此一解可破前數說之紛紛矣

西瓜

余嘗疑本草瓜類中不載西瓜後讀五代邠陽令胡嶠陷盧記云嶠於回紇得瓜種以牛糞結實大如斗味甘名曰西瓜是西瓜至五代始入中國也文選浮井瓜於清泉蓋指黃瓜甜瓜耳

三樹相似

爾雅注引諺云採檀不諦得繫迷得可得駁馬言三樹相似也駁馬今壯方名報馬生輝縣山中見救荒本草

杜工部荔枝詩

杜子美詩側生野岸及江蒲不熟丹宮滿玉壺雲壑布衣鮓背

死勞生害馬翠眉須杜公此詩蓋紀明皇為貴妃取荔枝事也其用側生字蓋為庾文隱語以避時忌春秋定哀多微辭之意非如西崑用僻事也未二句蓋昌黎感二鳥之意言布衣抱道有老死雲壑而不徵者乃勞生害馬以給翠眉之須何為者耶其旨可謂隱而彰矣山谷謂雲壑布衣指後漢臨武長唐雎諫止荔枝貢者此俗所謂厚皮饅頭夾紙燈籠矣山谷尚如此又何以責黃鶴蔡夢弼輩乎

羅隱紅梅詩

羅隱詠紅梅詩云天賜胭脂一抹腮盤中風味笛中哀雖然未得和羹用曾與將軍止渴來此却似軍官宿娼謎也

負苞

潛夫論曰中堂生負苞山野生蘭芷負苞朽木菌也此言譬人材在朝市山林諺云深山出俊鷄十字街頭出餓芋亦此意

鬢華鬢嬌

末利花一名鬢華見佛經錦帶花一名鬢嬌見成都古今記

七里香

七里香一名山礬石以其葉燒灰染紫以為黝見者皆駭觀

蜜蒙花紙

蜜香紙以蜜香樹皮葉作之微褐色有紋如魚子極香而堅韌水漬之不潰爛晉太康五年大秦國獻三萬幅帝以萬幅賜杜預令寫春秋釋例疑今之蜜蒙花也其皮可作紙

越為布名

荀子王制篇棲遲薛越之中野薛注不解按說文薛草也六韜  
莎薛筮登謂以莎草為雨衣也相如賦薛莎青蘋越亦草名蒲  
屬可緝為布文選葛越注草布也後漢馬后傳白越三千端潛  
夫論葛子升越筒中女布盛弘之荊州記秭歸縣室多幽閒其  
女盡織布至數十升謂之升越

### 包桑

易曰其亡其亡繫于包桑今之解者以包桑為固結之喻非也  
包桑豈固結之物乎蓋古人朽索六馬虎尾春冰之類也陸宣  
公收復河北後請罷兵狀有云邦國之杌隉綿綿聯聯若包桑  
綴旒幸而不殊者縷矣此得其解

### 蜚與苒同

苒莫莢賓也字一作蜚江淹去故鄉賦北風析兮絳花落流水  
散兮翠蜚踈蜚字諸韻不在只見于江淹集

### 旌節花

太平廣記引黎州圖經云黎州漢源縣琉璃城有旌節花去地  
二三尺行行皆如旌節蘇字由詩綠竹琅玕色紅葵旌節花借  
喻葵形非謂旌節即葵也

### 專即華

易說卦震為專專之為言布也震於東方為春草木之萌始布  
也古文作專今文作華蓋花之蒂詩凡華字皆叶音專是其證  
陸機文賦彼瓊專與玉藻瓊華與玉藻相對尤可證也

### 烏昧草

范文正公安撫江淮進民間所食烏昧草乞宣示六宮傳諸戚里以抑奢侈烏昧草即今野燕麥淮南謂麥曰昧故史從音為文

### 蕩

禹貢瑤琨篠蕩疏曰竹濶節曰蕩周禮掌節凡邦國之使節山國用虎節土國用人節澤國用龍節皆以英蕩輔之注云蕩當為帑謂之函器盛此節或曰英蕩畫函也干寶曰英刻書也蕩竹箭也刻而書其所使之事以助三節之信則漢中之百使符者亦取則於故事也郭知玄集韻序銀鈎乍閱蕩櫛行披

### 檉花

孝子傳尹伯奇採檉花以為食注檉花山梨也山梨今名棠梨

其花春開採之日乾淪之可充蔬

### 茄即荷

玄中記黃帝之臣有荆茄豐左傳注楚有茄人城張楫音荷古樂府鷺荷食食茄下西京賦蒂倒茄於藻井披紅葩之狎獵注茄藕莖也

### 榿木

姑蘇守溪王公濟之在閣日論杜詩聞知榿木三年大因問先父榿木蜀產榿字何音先父曰音歌守溪曰當依韻書音楷先父曰音歌則鄉人農夫皆識之若作楷音不知何木矣因舉王荆公榿木詩曰濯錦江邊木有榿野園封植佇華滋地偏幸免桓魋伐歲晚還同庾信移玉乃悅服蓋王公平昔極愛荆公詩

文而此詩王公亦偶不記憶耳

薊字解

薊草名復古編云芙也字林薊葦也似芹說文無薊字止有薊  
即薊也韻會廣韻亦無之按本草有小薊有大薊陶隱居云小  
薊是猶薊大薊似虎葉多刺俗名青刺薊又曰千針草又曰老  
虎刺地名薊門即今薊州陳藏器云薊門多薊故以名地葉皺  
莖芒有似罽布故字从之作薊隸作薊蓋从罽魚之罽而省也  
又姓後漢書有薊子訓古傳薊作鄭

五加皮

五加皮蜀中名白刺顛陶隱居云釀酒主益人道家用此作灰  
亦以煑石與地榆並無別法東華真人煑石經曰舜常登蒼梧  
之山曰厥金玉之香草朕用偃息正道此五加也又異名曰金  
盞玉屋山人王常曰何以得長又何不食石蓄金盞毋又曰寧  
得一把五加不用金玉滿車譙周巴蜀異物志文章草贊曰文  
章作酒能成其味以金買草不言其實文章草即五加皮也

蘆荻葦葭之分

點蒼董生西羽一日閑坐問予曰西語云官家養蘆花成荻蘆  
與荻亦有分乎予未應因問蘆荻葦葭荻葦荻皆荻之  
類向以別之予因操觚錄一紙集古訓話以荻之今偶於舊書  
中得此紙因謾記之于左○說文云葦之未秀者曰蘆徐鉉曰  
未秀言尚小也又曰葦之未秀者曰葭又曰荻荻也古篆作藹  
淮南子作藹易說卦荻葦注藹也今文作荻又曰葦大葭也爾

雅芾醜芳言其華皆有芳秀遇風則吹揚如雪其聚地如絮詩  
行芾注芾初生名葭稍大為蘆長成乃名為芾說文解莢  
字云萑之初生一曰亂一曰離草色如離在青白之間詩大車  
注莢離也八月萑芾注初生為莢長大為亂成則名萑又名離  
一物四名郭云莢似芾而小又云兼似萑而細是兼小於萑萑  
小於芾字說曰蘆謂之葭其小曰萑莢謂之兼其小曰芾其始  
生白曰莢又謂之亂莢強而葭弱莢高而葭下莢中赤始生末  
黑黑已而赤故曰莢其根旁行牽揉盤互故曰亂陳承之本草  
圖經曰蘆芾也芾即蘆之成者兼似萑而細長江東人呼為兼  
藹者謂莢為亂似芾而小中實江東人呼為烏藹泣者或謂之  
荻至秋而成即謂之萑其花皆名荻其萌筍皆名籊若然所謂  
蘆芾通一物也所謂兼今作兼者是也所謂莢人以當新興者  
也今人罕能別兼莢與蘆芾又北人以芾與蘆為二物小傍下  
濕所生者為芾其細不及指人家池園間所植者為蘆其幹差  
大深碧色者謂之碧蘆亦難得

### 兔絲燕麥

古樂府云道傍兔絲何嘗可絡田中燕麥何嘗可獲言虛名無  
用也蓋兔絲非絲而有絲之名劉禹錫文作兔莢燕麥非也今  
按兔絲虛名是也燕麥滇南霑益一路有之上人以為朝夕常  
食非虛名也或者古昔雲南未通中國但有燕麥之名未見其  
實乎

世說蒲柳之質望秋先零蒲水楊也三齊地記無棣縣有秦王

繫馬蟠蒲堪為箭非菖蒲之蒲也若然豈堪繫馬又中為箭乎爾雅楊蒲柳其言可證矣

爾雅注榮木梧桐也橐鄂皆五陶詩冉冉榮木結根于茲是也或以為榮華失之

苛小草也今但知為苛刻之苛藐紫草也今但知為藐然之藐蓋染草也今但知為忠蓋之蓋

青史子載古禮男子生而射天地四方其文云東方之弧以梧梧者東方之草春木也南方之弧以柳柳者南方之草夏木也中央之弧以桑桑者中央之木也西方之弧以棘棘者西方之草秋木也北方之弧以棗棗者北方之草冬木也是木亦可稱草也青史子漢志五十三篇今存者胎教一篇而已其首曰古

者胎教之道王后有身瑞七月而就萊室太師持銅而御戶左太宰持升而御戶右此三月者王后所求聲音非禮樂則太師撫樂緼瑟而稱不音所求滋味非正味則太宰荷斗荷升而不敢煎調云云其文義古雅嗚呼古書之不傳者何限惜哉

謝朓詩風動萬年枝唐詩青松忽似萬年枝三體詩注以為冬青非也草木疏云檉木枝葉可愛二月花白子似杏今官園種之取億萬之義改名萬歲樹即此也

黃山谷詩歲牙初長小兒拳以為奇句然太白詩已有不知行徑下初拳幾枝蔽之句已落第二義矣

嵇含南方草木狀云蒟醬葷菜為豆豉是可證也自本草注以蒟醬為檳榔姜子非也佐檳榔姜子自名扶留藤見蜀都賦草

狀亦具列于檳榔條下與齒醬全不同  
東坡云凡木本實而未虛惟桐反之試取其小枝削之皆堅實  
如蠟而其本皆虛故世所以貴孫枝者貴其實也

丹鉛總錄卷之四終

丹鉛總錄卷之五

鳥獸類

鴟

月令鴟始鳴鴟卽伯勞也左傳謂之伯趙樂府謂之百勞今不  
識爲何鳥按禽經注云伯勞飛不能翱翔直刺而已形似鸚鵡  
喙黃伯勞喙黑以此別之易林曰鴟必單栖鴟必匹飛此鳥好  
隻飛未嘗雙性亦能擊搏鷹集於林則盤旋鳴聒俟鷹飛輒擊  
之俗呼爲鳳皇皂隸言百鳥畏之也蜀中名鴟鴞滇中名鐵鸚  
哥又名榨油即五更輒鳴不止至曙乃息

鴟鴞

鴟鴞不鳴禮月令文也禮引詩又作盍且注鴟旦鳥夜鳴求旦



也郭璞方言注鳥似鷄冬無毛晝夜鳴今北方有鳥名寒號蟲  
卽此也說文作鷓鴣又作鴝鴒蓋自早省爲干故鷓或作鴝也  
猶禽經鴻鴈之鴈作鷓斤省爲干故鷓或爲鴝皆古鴈字也然  
則鷓鴣字正當作鷓省作鴝作鷓非鷓乃閉鳥古以其羽爲勇  
士冠者非此同也蓋旦渴旦皆以義借用耳唐詩暗蟲啼渴旦  
涼葉墜相思

### 舞馬

杜詩聞鷄初賜錦舞馬使登床馬舞古有之山海經述海外大  
樂之野夏后啓于此舞九代之馬杜氏通典鳳花廐有蹀馬俯  
仰騰躍皆合節奏明皇嘗令教舞馬百馮又施三層板床乘馬  
而上抃轉如飛或命壯士舉榻馬舞其上觀此說則杜詩登床

之語蓋紀實也

南史河南國進赤龍駒能拜伏善舞

### 五花馬

唐詩朝騎五花馬又五花馬千金裘杜詩蕭蕭千里馬箇箇五  
花文隋丹元子步天歌五箇花文王良星馬鬣剪爲五花或三  
花皆象天文王良星義也白樂天詩馬鬣剪三花唐六典云外  
牧歲進良馬印以三花飛鳳之字

### 羊祐鴈賦

排雲墟以頡頏汰弱波以容與進凌厲乎太清退嬉遊於玄渚  
鳴則相和行則接武前不絕貫後不越序齊力不期而並至四  
趣不要而自聚當其赴節則萬里不能足其路苟泛一壑則衆  
物不能易其所臨空不能頓其翼揚波不能濺其羽浮若漂舟

乎江之濤色若委雪乎巖之阿邕邕兮悲鳴雲間因飛凌虛厲  
清和眇眇兮瞥入清塵拂日拊翼景光羅此賦諸類書不載

### 蠓山

韓文公詩蠓相粘為山十百各自生按本草衍義云牡蠣附石  
而生魄礪相連如房故名蠓房讀如阿房之房音傍見一名蠓  
山初生海畔才如拳石四面漸長有一二丈者一房內有蠓肉  
一塊肉之大小隨房所生每潮來則諸房皆開有小蟲入則合  
之以充腹宋翟忠惠焦山詩僧居蠓山迷向背佛宇蜃氣成吹  
噓

### 信天翁

信天翁鳥名滇中有之其鳥食魚而不能捕俟魚鷹所得偶墜  
者拾食之蘭廷瑞詩云荷錢荇帶綠江空唼鯉含鯊淺草中波  
上魚鷹貪未飽何曾餓死信天翁亦可以為諷也廷瑞滇之楊  
林人

### 阿濫堆

張祐詩紅樹蕭蕭閣半開玉皇曾幸此宮來至今風俗驪山下  
村笛猶吹阿濫堆宋賀方回曲子云待月上潮平波灩塞管孤  
吹新阿濫中朝故事云驪山多飛鳥名阿濫堆明皇採其聲為  
曲子又作鷓爛堆酉陽雜俎云鷓爛堆黃一變之鶉色如鷓鷀  
鶉轉之後乃至累變橫理細臆前漸漸微白

### 翠碧

唐韻鳩音立水狗也爾雅謂之天狗注小鳥青似翠食魚江東謂

之水徇陸魯望翠碧詩云紅襟翠翰兩參差徑拂煙華上細枝  
春水漸生魚易得不辭風雨坐多時張碧詩一條碧綠輕拖水  
金毛泣怕春江死石林詩話云江淮有水禽號魚虎翠羽而紅  
首顏色可愛崔德符通羊驛詩云翠裘錦帽初相識魚虎鸞環  
掠岸飛

恠魚

李淳風感應經云河有恠魚乃名為鱮其身已朽其齒三作即  
鱷魚也南州志云斬其首乾之椽去其齒而更復生

熊館

山民云熊于山中行數千里悉有踏伏之所必在石巖枯木中  
山民謂之熊館惟虎出百里外則迷失道路

鷄鵠

鷄鵠海鳥今俗名禿鵠是也出景煥小說

集雥異音

篆文二鳥曰雥三鳥曰雥音戢三鳥相聚其羽戢戢也集字从  
此其音與積同下从木鳥集于木也音義皆殊元趙古則周伯  
溫輩妄作解事便以雥為集非也按隋許善心神雀頌曰景福  
氤氳嘉貺雥集可砥趙周之謬雥之與集猶氤於氳以雥即為  
集謂氳即是氳可乎

鸞鳥

漢涼州有縣名鸞鳥鸞音音雀鳥音省漢馬賢追先零到鸞鳥  
後魏紀功碑蕩龍荒遊鸞朔以鸞鳥為雀雀義不可解以雀為

朔義或近之或云北荒以鸛雀為鸞鳥隋高德孺指野鳥為鸞  
亦有其因乎

### 水螢

螢火有二種有草螢有水螢梁蕭和賦云聊披書以娛性悅草  
螢之夜翔此草螢也唐李子卿有水螢賦云水螢為虫惟虫能  
天彼何為而化草此何事而居泉腹可自持故無耿於蟹足能  
自運亦自憐於蜺色動波間狀珠還于合浦影懸潭下若星聚  
於潁川此水螢也月令腐草化螢說文作蠲解云馬蠲也淮南  
子作蚺水螢之名狀亦猶蝶有草蝶水蝶二種云

### 雀鷖能蹠

杜弼移檄梁武云徒探雀鷖無救府藏之虛空請能蹠詎延晷  
刻之命雀鷖趙王主父為故太子章所逼餓死事能蹠楚成王  
為太子商臣所弑事梁武之丁正德事蓋類之其後臺城之禍  
索蜜不得何以異此庾信哀江南賦亦云探雀鷖而未飽待熊  
蹠而詎熟鷖言之於未形之先信述之於已事之後其偶合耶  
抑有意耶

### 文狸

是辭九歌乘赤豹考載文狸王逸注云神狸而不言其狀按山  
海經亶爰之山有獸焉狀如狸而有髦其名曰類自為牝牝余  
在大理嘗見之其狀如狸其文如豹土人名曰香髦疑即此物  
也星家衍心星為狐二十八宿真形圖心星有牝牝兩體其王  
說所謂神狸之說乎

吐金鳥

酉陽雜俎云魏明帝時昆明國貢辟寒鳥常吐金屑如粟昆明  
今爲雲南服裏之縣不聞此鳥其遠至夷徼亦不聞也段式之  
好張大虛之言其著酉陽雜俎亦似郭子橫洞冥記唐人杜陽  
雜編全構虛誑殊無一實也或者遠夷多詐以金屑飼鳥以欺  
侮中國如秦蜀金牛云事乎

橐魚

石鼓文其魚維何維鯁及鯉何以橐之維揚及柳橐包也今之  
魚者多以木楊或箬葉作包覆魚入市易曰包有魚是也東坡  
石鼓歌其魚維魴貫之柳蓋以橐爲貫也貫魚包魚別是一義  
不可混而爲一鄭魚仲石鼓文作何以橐之橐字含貫包兩義  
但石鼓文無橐字不知漁仲何所據也

高齋無白鳥

水經注江陵古岸有李姥浦浦中偏無蚊蚋之患梁元帝金樓  
子云荊州高齋夏月無白鳥余亟寢處其中及移他齋則蚊聲  
如雷數丈之間如此之異劉孟熙霏雪錄云會稽徑山夏無蚊  
蚋湖州志載焉自然每賒酒于白塔巷得仙之日化酒家鐵器  
皆爲紫金其橋遂名望仙江子滙舊多蚊焉仙泊舟之後至今  
不生夏月人多聚舟宿焉輿地志潼川護聖寺夏無蚊靈應泉  
無蝦揚天惠詩蟲蝦敢污芳池地蚊蚋難禁寶地寒余以古所  
記數條叅之余所見信有此理滇中環湖苦多蚊而寶珠寺乃  
絕無影響其故有不可曉者

龜文具八卦

車頻秦書云符堅建元十二年高陵縣民穿井得大龜三尺六寸背文負八卦古字堅似石作池養之按此則龜有卦文不獨上古一見也河圖洛書歐陽公何疑焉

以龍紀官

伏羲氏以龍紀官今考於雜傳記如潛龍氏作甲曆飛龍氏制字音莊子有老龍氏姓譜有古龍氏史記有秦龍氏此其證也

鹿食九草

山谷有一帖云胡居士嘗言鹿性驚烈多別糧草恒食九物餘則不嘗九草者一曰葛葉及花鹿葱鹿藥白蒿水芹其草齊頭蒿山耳薺老也享神用其肉者以其性烈清淨故也此餌藥者勿食鹿肉必不得力以鹿常咬解母之草能散諸藥性也此可補本草及齊民要術之遺

叱撥

唐詩紫陌亂嘶紅叱撥叱撥馬名宋群牧判官王明上群牧故事六卷中載九龍十驥之名稱西河東門之骨法無不具焉其說馬之毛色九十一種又云叱撥之別有八曰紅耳叱撥曰鴛鴦叱撥曰桃花叱撥曰丁香叱撥曰青叱撥曰騮叱撥曰榆叱撥曰紫騮叱撥又曰北方馬以叱撥及青白紫純色綠鬃騮為上驄赤騮白赤色為中在駟駘駱駃騠為下

蜺蜺

蜺蜺也陸佃埤雅云蜺蜺入三十六種禽是四種角之類營

室之精慎按此說出詩緯推灾度所謂鄙國結蟪之宿營室之精是也與今術士星禽不同姑著之

陰符經云禽之制在氣王起云玄龜食鱗飛鼠斷猿狼蝨啣鶴青要食虎皆以小制大言在氣不在形也王起唐貞觀時人博

學有聲太宗嘗撰字試之起曰臣於世間字所不識者惟八駿圖中數字耳按八駿諸名具列子華騶作服藹白義作白熾泰

丙作裔裔注引石經又惟不可詰起謂之不識者蓋謂其不合六書之義疑不了了耳

俗傳燈蛾螢火所化故慕光

中州記載惠帝聞蛙鳴問之侍臣賈胤對曰在官為官蛙在私為私蛙帝曰若是官蛙可給廩此比史所載為詳蛙給廩已自

異矣文中子作元經又曰帝問蛙鳴尤可咲也然元經非出文中子蓋阮逸贗作耳

劉欣期益州記鷓鴣水鳥黃喙長尺餘南人以為酒器蓋即今之鶴頂也

楊雄蜀都賦石鱗水螭石鱗石魚也如石燕石蟹之類

唐太宗回鶻十驥賚殊毛共攬狀花蓋之交林異色同群似雲霞之間彩亦奇俊語也

馬之為物最神駿故古之詩人畫工皆借之以寄其精工若杜工部蘇東坡諸詩極其形容殆無餘巧余又愛杜公作九馬贊

云姚宋廟堂李郭治兵帝下毛龍以馭群英何其雄偉也李燾長編載元祐西域貢馬云龍鬚而鳳膺虎脊而豹章振鬣長鳴

萬馬皆瘖句亦奇矣

乾坤震坎則具其象屯隨晉渙則擬之辭此馬之見于易也遠則作牧于羨夷近則納稭于甸服此馬政已見于書矣駉牝衛風才臧魯頌詩則詳哉其言之也春秋謹嚴而書新延廐作丘甲若周官之法養之以阜乘廐校視之以圉牧使巫設祖牧社步之祭以謹其本時出入游靡之節以宣其性分庠棧牝牡之別以一其種嚴攻講刻剔之策以就其才又爲之禁原驅縶網惡去室後世馬政有能出其右乎

丹鉛總錄卷之五終

丹鉛總錄卷之六

宮室類

屠蘇

蕭子雲雪賦曰韜翠魚之飛棟沒屠蘇之高影始飄舞於圓池終停華於方井杜工部冷淘詩曰願憑金腰裏走置錦屠蘇屠蘇菴也廣雅云屠蘇平屋也通俗文曰屋平曰屠蘇魏略云李勝爲河南太守郡廳事前屠蘇壞唐孫思邈有屠蘇酒方蓋取菴名以名酒後人遂以屠蘇爲酒名矣何遜詩郊郭勤二項形體憇一蘇又大冠亦曰屠蘇禮曰童子饋無屋凡冠有屋者曰屠蘇晉志元康中商人皆著大郭諺曰屠蘇郭曰覆兩耳會見鴨兒作天子



反坫鄭注為坫在兩楹之間反爵其上坫字從土而云在兩楹間豈常設與按郊特牲旅樹反坫內則曰士於坫明堂位曰反坫出尊崇坫康圭士虞禮僎于西坫上則累土而為之皆可名坫而坫亦有高卑東西之不同非必反爵之處也鄭氏以坫之反異於經文矣汲冢書曰回阿反坫注曰外向室也反主坫言非主爵言也據禮記反坫與臺門相連汲冢書反坫與回阿相連論語反坫與樹塞門相連恐均為宮室僭侈之事右黃東發之說如此按說文無店字坫即店也今外向之室若宋時行在所之騏驥院牛羊司也

二庭

唐詩二庭歸望斷萬里客心愁二庭者沙鉢羅可汗建庭于錐合水謂之南庭吐陸建牙於鏃曷山謂之北庭二庭以伊列水為界所謂南單于北單于也近有注唐音云二庭未詳明顯如此者尚昧焉何以注為

漢畫

王應麟云魯子固跋西狹頌謂所畫龍鹿承露人嘉禾連理之木漢畫始見于今邵公濟謂漢李翕王稚子高貫方墓碑刻山林人物乃知顧愷之陸探微宗處士輩尚有其遺法至吳道玄絕藝入神始用巧思而古意稍減矣今於盤洲所集隸圖見之慎又按王象之輿地絕勝碑目載夔州臨江市丁房雙闕高二丈餘上為層觀飛簷重馬人物又刻雙扉其一扉微啟有美人

出半面而立巧妙動人又雲陽縣漢處士金延廣母子碑初無文字但有人物漢畫之在碑刻者不止如應麟所云而已

### 申明亭

趙明誠金石錄跋昆陽城中漢街彈碑不知街彈爲何語按周禮大司徒里宰以歲時合耦于鋤鄭玄注曰鋤者里宰治處若今街彈之室蓋周名鋤漢名街彈之室今之申明亭也

### 紫濛

宋人送中國使臣使契丹詩以青瑣對紫濛人多不知其出處按晉書慕容氏自云有熊氏之裔邑于紫濛之野蓋以慕容比遼是時宋遼方結好故雖臣送別紀行之詩略不涉譏刺之言此用紫濛字亦隱而妙矣方虛谷注云紫濛虜中館名蓋隔壁

妄猜之言爾

### 延鷺堠畫鳥亭

余舊有紀行詩山遮延鷺堠江繞畫鳥亭上句用元魏改官制以候望官爲白鷺取其延望之意其時亭堠多刻鷺像也下句用漢明帝起居注明帝巡狩過亭障有鳥鳴亭長引弓射中之奏曰鳥鳥啞啞引弓射洞左腋陛下壽萬年臣爲二千石帝悅令天下亭障皆畫鳥焉二事頗僻故須詮詰

### 唐之朝制

唐之朝制宣政前殿也謂之衙衙有仗杜詩所謂春旗簇仗齊紫宸便殿也謂之閣朔望不御前殿而御紫宸謂之入閣杜詩所謂還家初散紫宸朝蓋朔或望也宋歐陽公去唐未遠入閣

之制已不明問于劉貢父而後知然其大略不過如此

### 寮為小窓

左傳同官為寮文選注寮小窓也宋王聖求號初寮高似孫號  
疎寮謝俊號靈石山藥寮唐詩綺寮河漢在斜樓皆指窓也古  
人謂同官為寮指其齋署同窓為義今士子同業曰同窓官先  
事士先志官之同寮亦士之同窓也

### 大學分齋

胡翼之在安定學宮以經義治事水利分齋按周禮頒學合聲  
注周建五學至秋則分而處之宜學禮者處之瞽宗宜學書者  
處之上庠宜學干戈者處之東序宜學言語處之成均則其所  
由來亦古矣不始于胡也

狝芻氏之圃黃帝之圃有虞氏之宮湯武之室呂惠卿曰圃而  
圃宮而室言世益衰居益狹矣

知北遊

### 巖邸

漢書百官志羽林郎以六郡良家補本武帝以便馬從獵還宿  
殿陛巖下室中故號巖邸巖廡下宮牆壘澁也巖邸或作廊非  
與前書游子巖廊之上義各不同

### 驛駟畊字訓

今之俗書以駟為驛以畊為耕徒取其省畢竟皆非是說文云  
駟驛傳也驛置騎也殊為混淆孟子疏云置騎也郵駟也詩云  
驛驛其達書云雨霽蒙驛克左傳楚子伐吳以駟至于羅汭唐  
書鄭元壽傳使駟銜箠于道則驛與駟音義固有別矣唐六典

說府兵之制云居無事時畊于耕讀如更則畊耕固不可混用也

### 里區謁舍

王莽傳有里區謁舍之語不宿客之舍為里區宿客之舍為謁舍補註

### 袁準駁蔡邕明堂論

蔡邕明堂論云太廟太室明堂太學辟雍名異而實同袁準正論明堂宗廟太學禮之本物也事義不同各有所為而世之論者合以為一體取詩書放逸之文經典相似之語推而致之考之人情失遠矣宗廟之中人所致敬幽隱清淨鬼神所居而使衆學處焉響射其中人鬼慢瀆死生交錯俘囚截耳以干鬼神非其理也袁子之論卓矣蔡邕名儒不知何以臆撰如此果如其言則先王之明堂殆壯虜之穹廬南夷之碉房先王豈為之乎

### 編民

古者民曰編民書所謂彰善闡惡表厥里宅今之坊牌綽揆排門粉壁是也古者卒字从衣卒衣有題識五代之畫衣冠秦之赭衣也古樂府鴈門太守行有云移惡子姓篇著里端又云則用錢三千買繩禮竿即書其惡跡以標示戒即莊子所謂竿牘也

### 玉門夕陽亭

玉門地在成臯戰國策武王有玉門之難比文王有羨里之危

其後漢高帝祭陽之敗亦獨與滕公逃出成臯玉門此一玉門也聖賢之君兩危矣董卓舉兵犯關脅詔使种邵之於夕陽亭而晉之亂亦由荀勗教賈充夕陽亭餞席之一言此一夕陽亭也而漢晉兩凶渠相襲跡惡地固應爾耶

### 仁祠

後漢楚王元英傳遠黃老之微言尚浮屠之仁祠仁祠指佛寺唐時多以寺爲仁祠權載之詩逸氣凌顛清仁祠訪金碧是也温公通鑑及綱目以祠爲慈並非

### 西弄

南史東昏侯遇弒於西玉弄宮中別道如末卷之類也楚辭五子用失乎家術術音閔所云弄者蓋術字之轉音耳元經世大典所云火術註即音弄

### 置郵

孟子曰速於置郵而傳命注置驛也郵駟也驛與駟何別乎按說文驛置騎也以馬畢聲駟驛傳也以馬日聲合而觀之驛主于騎言馬也駟主于傳言車也駟字經典罕見惟左傳文公十六年有楚子乘駟會師于臨品之文書云兩窳蒙驛克言龜文直達如驛路也許白雲曰字書馬通曰置步通曰郵漢謂之乘傳高祖五年令田橫乘傳詣洛陽如淳曰漢律四馬高足爲置傳四馬中足爲馳傳四馬下足爲乘傳一馬二馬爲軺傳又謂之遽說文傳也一曰窘也徐鉉曰傳駟車也周禮行夫掌邦國傳遽之小事傳車尚速故又爲窘迫也莊子仁義先王之遽廬

可以一宿是邊廬即傳舍也風俗通曰漢改郵曰置此說非孟子已有置郵之說矣

揚雄蜀記云星橋上應七星李膺益州記云一長星橋今名二

負星橋今名安樂三機星橋建昌名四夷星橋今名五尾星橋今名六

冲星橋今名七曲星橋今名水經注云兩江有七橋直西門耶

江冲里橋西南石牛門曰市橋大城南門曰江橋橋南萬里橋

西上曰夷橋北折曰長升橋十里曰升僊橋李冰浴水造橋上

應七宿故世祖謂吳漢曰安軍宜在七橋連星間是也蜀記與

水經注所載小異并錄之以補地制之缺云

武后時明堂災姚疇云成周宣榭火卜世愈隆漢武建章災盛

德彌永其諂而曲如此也乃以之與狄仁傑王方慶同傳異哉

張唐英云求疇其侶乃與洛水進赤石者可為同等豈可汚狄

王二公之傳哉按唐語林武后時爭獻祥瑞洛濱居民有得石

而剖之中赤者獻于后曰是石有赤心后欲賞之李日知曰此

石固有赤心其餘皆謀反耶唐英所引蓋此事語林罕傳人

亦鮮知此語所出誠可為史中笑柄耳

宋汪彥章為張邦昌雪罪表云孔子從佛佻之召本為尊周紀

信乘漢王之車蓋將誑楚其顛倒是非助佑姦逆與姚疇對武

后正相類其能免斧鉞之誅於君子之論哉

左傳屈蕩戶之漢書王嘉坐戶殿門失闌免顏師古注戶止也

又左傳門于陽州公羊傳無人門其義相同止戶曰戶禦門曰

門也

戰國策蘇秦稱天府之國府庫也謂富饒也又淮南子注神  
農明堂曰天府天府字本此謂可以建都之地也  
左傳注引司馬法曰產城者攻其所產產城諸侯之僭侈也取  
名于產若生子而漸長大之義

丹鉛總錄卷之六終

丹鉛總錄卷之七

冠服類

幕羅考

古者女子出門必擁蔽其面後世宮人騎馬多著幕羅全身障  
之猶是古意又首有圍帽謂之席帽垂絲網之施以珠翠至煬  
帝淫侈欲見女子之容詔去席帽戴皂羅巾幘而以席帽油御  
雨云唐永徽中皆用帷帽施裙到頸漸為淺露開元初宮人馬  
上著胡帽靚粧露面古制蕩盡矣今山西蒲州婦人出以錦帕  
覆面至老猶然雲南鄉中婦女戴次工大帽亦古意之遺焉

玄的

史記五宗世家程姬有所避不願進注引釋名云天子諸侯羣

妾以次進御有月事者更不口說故以丹注面的為識令女史見之王粲神女賦脫袿裳免簪笄施玄的結羽釵即釋名所云也玄的藝文類聚作華的又繁欽弭愁賦點圓的之熒熒映雙輔而相望潘岳芙蓉賦飛須垂的丹輝拂紅皆指此又馬之當額亦曰的易說卦為的頰三國志有的盧陳琳武庫賦駁龍紫鹿文的躡魚竝是馬名也又烏脰亦曰的南史侯景陷臺城童謠云的脰烏拂朱雀還與吳字一作黥博雅云龍須謂之黥婦人面飾亦曰龍黥蓋以龍女况之又曰星的陸雲詩棄置北辰星問此玄龍煥

紫標

南史義陽王昶傳六軍戒嚴應須紫標弘明集玄光辨惑論張魯鋒帶盧循紫標南宋晉安王子勛傳子勛初微欲攻子業聞其已墮即解甲下標讀者多不知紫標為何物按晉書職官志云袴褶之制未詳所起冠黑帽綴紫標標以繒為之長四尺廣一寸腰有絡帶以代鞶中官紫標外官絳標蓋戰裙之絡繫也今畫門神將軍有之俗曰飄帶又梁褚縉使魏元日作詩曰帽上著籠冠袴上著朱衣即指此也

標音標集韻又音表北史標其門閭

輕容

齊東野語云紗之至輕者曰輕容唐類苑云輕容無花薄紗也蓋今俗云銀條紗之類王建宮詞嫌羅不着愛輕容李賀詩蜀烟飛重錦峽雨測輕容元微之有寄白樂天白輕容詩是也又方言襜褕曰童容而字或作裕



菩薩髻蘇幕遮

西域諸國婦女編髮垂髻飾以雜華如中國塑佛像瓔珞之飾曰菩薩髻曲名取此

唐書呂元濟上書比見坊邑相率為渾脫隊駿馬胡服名曰蘇莫遮曲名亦取此李太白詩公孫大娘渾脫舞即此際之事也

偏髻髻

北齊後宮之服制女官八品偏髻髻注云髻所交切髮覆目也蓋夷中少女之飾其四垂短髮僅覆眉目而頂心長髮繞為卧髻宋詞所謂鬢驪偏倚華也今世猶有之髻字玉篇不收而獨出此佛書亦有之玄應替寧不識而強以為髻字之省非也

服妖

晉傅玄奏議云妹喜冠男子之冠桀亡天下何晏服婦人之服亦亡其身內外不殊王制失序此服妖也又按史謝尚好著刺文袴周弘正少日錦髻紅視蓋東晉南朝之人疴不特服妖而

已王俊作解散髻針插簪亦服妖

鶉鴝字

後周皇后服制受蘭則服鶉衣聽文教則服鶉衣音歸寧則服知衣音秩鶉鴝字惟見此蓋蘇綽所制也

朱腕繩

王符潜夫論或紡絲絲而縻斷截以繞臂此蓋絲絲之類樂府雙行纏云朱絲繫繩真如白雪凝梁昭明烏栖曲云江南稚女朱腕繩

秋香

張衡同聲歌洒掃清枕席鞮芬以秋香鞮履也秋香外國之香也謂之香薰鞋也近刻玉臺新詠及樂府詩集改秋香作秋香太謬吳中近日刻古書妄改例如此不能一一盡彈正之

薄借

周禮玉璫注璫讀如薄借綦之之綦綦結也皮弁之縫每貫結五采玉十二以為飾謂之綦詩云其弁伊綦賈公彥疏云薄借之語未聞按古今注云草履名不借漢文帝履不借以臨朝唐詩遊山雙不借取木一軍持

古裝裱卷軸引首後以綾帖褚曰罽有縵堂錦罽毼路錦罽罽紙罽縵蒲錦罽唐人謂之玉池其引首有二色者曰雙引首標外加竹界曰打撇

釋名曰以丹注面曰的子本天子諸侯有群妾以次進御有月事者止不御難于口陳故注此於面灼然而識也王粲神女賦曰施玄的結羽釵傳玄鏡賦曰珥明璫之雙照點隻的以發姿張景陽扇賦皎質皦鮮玄的點絳漢律姪變亦謂月事也

倦游錄述流蘇艾制但云五綵同心而下垂者莫能言其始黃公詔書林亦止引晉書割流蘇為馬幟皆後世幃帳間所懸耳古者流蘇蓋樂器之節前漢書禮樂志薛瓚注作流遡周禮金錫節鼓鄭玄注云後世合宮懸用之而有流蘇之飾樂器而用以為幃帳之懸則自晉以後始也

珍寶類

金膏水碧

唐世詩人多用金膏水碧字但知為奇寶之屬莫究其出也穆天子傳示汝黃金之膏束皙曰金膏可以續骨崔寔政論呼吸吐納非續骨之膏水碧水玉也山海經耿山多水碧墨子大藥有水脂碧唐詩絕頂水底花開謝向淵腹攬之不可得滴瀝空在掬又採碧時逢發女船

阿堵

晉書云王衍口不言錢晨起見錢堆床前曰阿堵近世不解此遂謂錢曰阿堵可笑晉人云阿堵猶唐人曰若箇今日這箇也故殷浩看佛經曰理亦應在阿堵中顧長傳神曰精神妙處正在阿堵中謝安謂桓溫曰明公何用壁後置阿堵輩是也凡觀

一代書須曉一代語觀一方書須通一方之言不爾不得也

錢神論

晉惠帝之時賄賂公行魚復褒所為作錢神論也余觀類文同時蔡母民成公綏皆有錢神論各一篇民之論略曰黃金為父白銀為母鈔為長男錫為少婦唐辛分土諸國皆有長沙越雋僕之所守伊我初生周末時也景王君世大鑄茲也貪人見我如病得醫饑享太牢未足為飴綏之論略曰路中紛紛行人悠悠載馳載驅惟錢是求朱衣素帶當塗之士執我之手門常如市諺曰錢無耳鬼可使豈虛也哉幽求子云可以使鬼者錢也可以使人者權也蓋亦同時之語

太極泉

宋孝武帝大明七年赦詔文曰思散太極之泉以福無方之外  
太極之泉不知何語後閱酉陽雜俎仙藥有太極泉蓋神瀆蓋  
漿之類也宋齊六代文人每好用僻事例如此

### 鈿金

張懷瓘書錄云往翰林見古鍾二枚高二尺許有古之三百餘  
字記夏禹功績皆紫金鈿似大篆神彩驚人蓋三代鈿金為篆  
其精類如此又李伯時得彫戈蟲鳥書黃金文銘六字曰主用  
父作彫戈鈿金法今亦不傳唐六典有十四種金曰銷金曰拍  
金曰鍍金曰織金曰牙金曰披金曰泥金曰鏤金曰燃金曰餞  
金曰圈金曰貼金曰嵌金曰裹金而鈿金不在其中今併其名  
亦不知矣

### 古錢

漢有厭勝錢藕心錢狀如干者長且方不圓蓋古刀布之變也  
與近世花蓋夫人封綬及穿鑰錢相似見封演及李孝美錢譜

### 宋時官燭

趙實文以紅羅命匠作燭心匠以絹易之召詰之伏罪羅燒則  
灰飛絹則餘燼而已出博聞錄宋代官燭以龍涎香貫其中而  
以紅羅纏炷燒燭則灰飛而香散又有令香烟成五彩樓閣龍  
鳳文者不知何藥物也

### 磨鈴

南宋孔顛鑄錢議曰五銖錢周郭其上下令不可磨取鈴鈴音  
裕五音譜磨礪漸銷曰鈴今俗謂磨光曰磨鈴是也往年中官

問于外庭曰牙牌磨銓字何如寫予舉此咨之

銀鵲

舊唐書吐蕃傳吐蕃舉兵以七寸金箭為契百里一驛有急兵驛人臆前如銀鵲甚急鵲益多韃靼亦然元樂府有玉兔鵲牢拴懷揣着帝宜是其證也鵲有兔鵲鴉鵲故云云今雲南邊夷有兵馬聲息文書上插鷄毛火炭亦古羽書之遺意火炭則示火急之意

玉璽考

元朝元貞三十一年木華黎曾孫碩德卒其妻出古玉印貨之中丞崔或秘書丞楊桓辯其為傳國璽上之○慎按秦始皇之璽一曰皇帝壽昌一曰既壽永昌已傳疑有二矣至朱梁亡入

于後唐又唐主存勗謀即位魏州僧以傳國璽獻遂即位則後唐之璽蓋有二也璽既有二則必有一屬矣是以今日既曰與潞王從珂同焚于洛陽之玄武樓矣而他日段義又得之以為宋哲宗獻今日既曰入金與金哀宗同焚于蔡州之幽蘭軒矣而翟朝宗又得之以為宋寧宗獻若果屬而酷肖則宋徽宗正街名受欺者又何疑其檢無螭角無缺却之不用而別制定命寶邪屬跡在宋屢敗露矣而元之崔或楊桓又何由得之寡婦貨物而獻之余意以為楊桓素工篆書即著六書統者必桓私刻之謀于崔或而託名于碩德之妻無疑崔或之意欲迎合皇太妃以翊戴成宗而為此眩耀俗目而定其位耶

按通典云秦得藍田白玉為璽曰受天之命皇帝壽昌又按此

齊制傳國璽鳥篆書文曰受天之命皇帝壽昌

漢書注衛宏曰秦璽題是李斯書其文曰受命於天既壽永昌

○右二說不同

十國紀年晉開運末北戎犯闕少帝重貴遣其子延煦獻傳國璽于遼遼主訝其非真

宋哲宗元符元年五月咸陽民段義斲地得玉璽蔡京及講議王璽官十三員奏曰皇帝壽昌者晉璽也受命于天者後魏璽也有德者昌唐璽也惟德允昌者石晉璽也則既壽永昌者秦璽可知○蔡京輩小人媚上不憚誣天而況于欺人乎縱使真是秦璽亦無道之物亡國之器豈舜之五瑞禹之玄圭乎噫宋之君臣可謂迷惑無識矣

南齊高祖性清儉主衣中有玉導上曰留此正是興長弊源卽命擊碎之玉導未知何物又按晉書馮遷追及桓玄玄拔頭上玉導與之曰汝何敢殺天子以此例之則玉導者玉簪或冠篋之類耳導擇也義取擇髮然自唐以後不聞其名

音律類

舜七始詠

漢書律曆志引古文尚書予欲聞六律五聲八音七始詠以出納五言今文七始詠作在洽忽史繩祖據漢郊祀歌七始華始肅倡和聲而以今文在治忽近於傳會以子考之此言聲律音詠是一類事但漢書注不注七始之義今之切韻宮商角徵羽之外又有半商半徵蓋牙齒舌喉唇之外有深喉淺喉二音此

即所謂七始詠詠即韻也汗簡隸古七始詠夾始蓋古文七作  
來來與夾相近而誤尤可驗史氏之說為是由此言之切韻之  
法自舜世已然不起于西域胡僧又可知予特表出之孟康云七始者天地四時人也此說乃意料之言

尺八

簫管之制六孔旁一孔如竹膜焉足黃鍾一均聲或謂之尺八  
管容齋隨筆引逸史及孫夷中仙隱傳呂才傳皆有尺八事又  
醉鄉日月唐人酒令云遠望漁舟不濶尺八憑闌一吐已覺空  
喉

冊鉛總錄卷之七終

