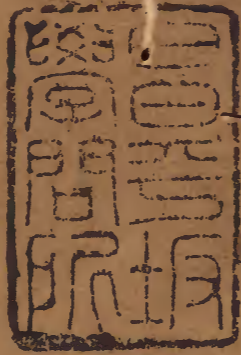


真誥

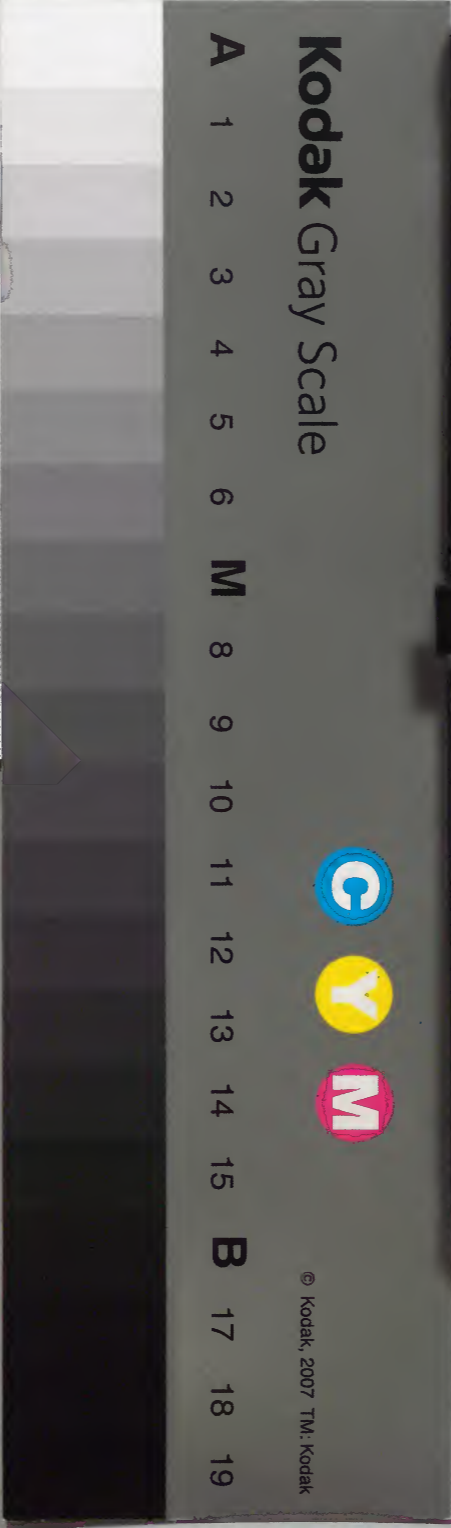
十之二



				一〇九二	漢書門
五	二	三	函	號	類

庫文閣内			
三	二	函	一〇九二
六	五	冊	二
架	冊	號	類

内閣文庫	
番號	漢 10092
冊數	5 (3)
函號	311 279



真誥卷之十

淺草文庫

梁華陽隱居陶弘景造

明震維居士俞安居訂

協昌期第二

微誠因理感積精洞幽真斐斐乘雲綵靈像

憑紫煙眇眇濯圓羅佛佛駕飛輪玄翰啓矇

昧顧景恩自新長史既開啓告賦詩一篇本注之此即酬釋夢之旨也長

史自書凡真書及古書作髣髴字皆作彷彿字此則是髣髴也此字已下至也字並朱書

范幼冲遼西人也受胎化易形今來在此恒

服三氣三氣之法存青炁白氣赤氣各如綫
 從東方日下來直入口中挹之九十過自飽
 便止為之十年身中自有三色氣遂得神仙
 此高元君太素內景法旦旦為之臨目施行
 視日益佳其法鮮而其事甚驗許侯可為之
 矣范即華陽中監也事在十三卷

右一條楊書

東海東華玉妃淳文期授含真臺女真張微
 子服霧之法常以平旦於寢靜之中坐卧任

已先閉目內視仿佛使如見五藏畢因口呼
 出氣二十四過臨目為之使目見五色之氣
 相纏繞在面上鬱然因入口內此五色氣五
 十過畢咽液六十過畢乃微呪曰太霞發暉
 靈霧四遷結氣琬屈五色洞天神煙含啓金
 石華真藹鬱紫空鍊形保全出景藏幽五靈
 化分合明扇虛時乘六雲和攝我身上升九
 天畢又叩齒七通咽液七過乃開目事訖此
 道神妙又神州玄都多有得此術者又行之

常乘雲霧而遊也

右一條楊書又掾寫

守玄白之道常旦旦坐卧任意存泥丸中有
黑氣存心中有白氣存臍中有黃氣三氣俱
生如雲氣覆身因變成火火又繞身身通洞
徹內外如一旦行至向中乃止於是服氣一
百二十都畢道正如此使人長生不死辟却
萬害尤禁六畜肉五辛之味當別寢處靜思
尤忌房室房室即死

初存出氣如小豆漸大衝天三炁纏煙繞身
共同成一混忽生火在三煙之內又合景以
煉一身一身之裏五藏照徹此亦要道也

右二條有掾寫并右三事在論華陽第
四卷中今又重鈔可修事出此耳其本

文猶在彼卷

按第四卷在
今之十三卷

太極真人敕艷臺北帝使告三

此三字被後
人瞻不可復

官制神滅鬼靈符盛以重紫之囊係之頭

上入穢淹脫也

此九字又被青瞻乃不衛符
可都識而非今所書字

真告

有三天直使者二人凶鬼此下復有十字亦邪有干佩符者
 即死此下復有十字亦男被贍不可復識父各佩一已別題
 之

小君今書此符相與佩之在玉馬經上一名

北帝書

七元符中有一符無題相傳言是此符而玉馬經世未嘗見不敢為定

一雄黃

二雌黃

三鉛黃

右三黃華先投朱砂一熟研之於器中次投
 雄黃熟研之次投雌黃熟研之次投鉛黃合
 研之良久成也以膠清合研之言一者以意為之一

分之品量多少也

此是諭作三黃色以畫符法真符多用此

右三條楊書

合藥當令精不精者不自咎反責方之不驗
 若是人可謂咎乎可使鈔方合耳

可用昌蒲五兩所以用十兩未知道門戶之
 人耳可用茱萸根皮二兩紫雲芝英三兩

此用君口訣

此是論合初神丸事其方在蘇傳中即周紫陽所撰故受

此訣是告長史也

右一條公書

成治术一斛清水潔洗令盛訖乃細搗爲屑
 以清水二斛合煮令爛以絹囊盛絞取汁置
 銅器中湯上蒸之內白蜜一斗大乾棗去核
 熟細搗令皮肉和會取一斗又內木蜜之中
 絞令相得如餌狀日食如彈丸三四枚一時
 百病除二時萬害不傷三時面有光澤四時
 耳目聰明三年顏如女子神仙不死
 又法成术一斛水盛洗洗乃乾乾乃細搗爲
 屑大棗四斗去核乃搗令和合清酒五斗會

於銅器中煎攪使成餌狀日服如李子三丸
 百病不能傷而面如童子而耐寒涼

又法术散五斤伏苓煮三沸搗取散五斤右

二物合和更搗三千杵盛以密器日服五合

百災百毒百疫不能犯面童而壯健久服能

飛越峰谷耳聰目明矣此三方有掾寫似是紫微夫人所授繼术

者後

鍊麻腴法清水三斛麻腴一斛薤白二斤合
 三物會煎之以木蓋蓋上勿令腴煙散出取

一斛止內酒中服之亦可單服

此一方有長史寫乃別出

四藥丹方中而世之方本又加葱白二斤

太極真人遺帶散白粉服一刀圭當暴心痛

如刺三日欲飲飲既足一斛氣乃絕絕即是

死也既斂失尸所在但餘衣在耳是為白日

解帶之仙若知藥名者不復心痛但飲足一

斛仍絕也既絕已自覺所遺尸者在地也臨

時自有玉女玉童以青輶與其來載之也欲

停者當心痛三日節與飲耳其方亦可舉家

尸室靈衣九兩是其首

此一條不知出何處事即應是白翳散也

世未見方

右一條公書

齋者不宜雜不齋者而相混並未體正道後

宜改之

上道之高神虎經是也自非傳授者皆不得

令其見所寫之紙也此又一未體矣

南真云寫神虎文不精則萬物不為已用心

將徒勞耳得紙更留心謹寫燒香先者寫上

真告

卷之十

五

書當恒燒香文之左右亦初不能令專使煙
恒清也精誠務在匪懈求道唯取於不倦耳
此又近於替乎

夫得道者常恨於不早聞受失道者常恨於
不精勤何謂精耶專篤其事也何謂勤耶恭
繕其業也既加之以檢慎守之以取感者則
去真近矣爾其營之勿忘也此前五條並
似止告揚君
受書則師乃耻之耶真心既有不盡獲考者
非一人子往師蘇林守一當先齋受戒能得

此度世幾未可量也

九華真妃言守五斗內一是真一之上也皆
地真人法也

上黨王真京兆孟君司馬季主皆先按於此
道而始矣

魯女生邯鄲張君今皆在中嶽及華山正守
此一亦可得漸階上道而進復為不難也五
斗內一消子內法昔所授於峨嵋臺中本其
外守一玄一之屬莫有逮其蹤者也

小君言

五斛真一即今蘇傳中分至日所存用者是也

中君曰良勤不休吾當與其流珠真此亦中

真之上道也

流珠亦九宮家事其經未出世此前五條並似今告牙也

又云性躁暴者一身之賊病求道之堅梯也

遂之者真去改之者道來每事觸類皆當柔

遲而盡精潔之理如此幾乎道者也

此語似今告牙

小茅君云丹砂雄黃雌黃家家皆有之至於

無一人合藥者也皆如傳國璽印父傳子子

傳孫耳好道而不專疲志而不固華名鍾於

胃心榮味交於外視萬萬皆是也適足疲我

三官之司矣

此語似今告牙

可令許斧數沐浴濯其水疾之氣也消其積

考之瘕也亦致真之階

右紫陽真人言

沐浴不數魄之性也違魄返真是練其濁穢

自亡矣

右紫微夫人言

上道法衣巾不假人不同器皿者車服牀寢

真告

卷之十

不共之也所以遏穢垢之津路防其邪風之
往來耳此甚易行而更以為難所為信道不
篤欲飛反沈者也心違何必言哉其自當知
所為

此三條以
今告長史

右南岳夫人語

右十六條並楊書又雜掾寫

人卧牀當令高高則地氣不及鬼吹不干鬼
炁之侵人常依地而逆上耳高謂三尺
已上也
人卧室宇當令潔盛盛則受靈氣不盛則受

故氣故氣之亂入室宇者所為不成所作不

立一身亦爾當數洗沐浴潔不爾無冀成並字
是淨

義中國本無淨字故作
盛也諸經中通如此

勿道學道道學道鬼犯人亦不立使人病是

體未真故青童亦云一言一事世減一弄如
此可不慎之此三條本在艷宮記

中楊書
又掾書

大洞真經高上內章遏邪大祝上法曰每當
經危險之路鬼廟之間意中諸有疑難之處
心將有微忌敕所經履者乃當先反舌內向

咽液三過畢以左手第二第三指躡兩鼻孔
下人中之本鼻中隔孔之內際也三十六過
卽手急按勿舉指計數也鼻中隔之際名曰
山源山源者一名鬼井一名神池一名邪根
一名魂臺也躡畢因叩齒七通畢又進手心
以掩鼻於是臨目乃微祝曰朱鳥凌天神威
內張山源四鎮鬼井逃亡神池吐氣邪根伏
藏魂臺四明瓊房零琅玉真巍峩坐鎮明堂
手暉紫霞頭建神光執誅洞經三十九章中

有辟邪龍虎截岳斬堙猛獸奔牛銜刀吞鑲
揭山攫天神雀毒龍六領吐火啖鬼之王雷
猪雷父掣星流橫梟磔駮灼逆風橫行天禽
羅陳皆在我傍吐火萬丈以除不祥羣精啓
道封落山鄉千神百靈併手叩顙澤尉捧燈
爲我燒香所在所經萬神奉迎畢又叩齒三
通乃開目除去左手

手按山源則鬼神閉門手薄神池則邪根散
分手臨魂臺則玉真守關於是感激靈根天

獸來衛千精震伏莫于我然此自然之理使忽爾而然也

鼻下山源是一身之武津真邪之通府不真者所以生邪氣為真者所以遏萬邪在我運攝之耳故吉凶兆焉

明堂中亦一身之文池死生之形宅存其神可以眇乎內觀廢其道所以致乎朽爛故由我御順其術而死生悔吝定焉

右一條出大洞真經高上首章

此一條不審誰授有

長史寫此經亦未出世也

夜行常當琢齒亦無正限數也煞鬼邪鬼常畏琢齒聲是故不得犯人也若兼以漱液祝說益善

世人有知艷都六天宮門名則百鬼不敢為害欲卧時常先向北祝之三過微其音也祝曰吾是太上弟子下統六天六天之宮是吾所部不但所部乃太上之所主吾知六天門名是故長生敢有犯者太上斬汝形第一宮

名紂絕陰天宮以次東行第二宮名泰煞諒
 事宗天宮第三宮名明晨耐犯武城天宮第
 四宮名恬照罪炁天宮第五宮名宗靈七非
 天宮第六宮名敢司連宛屢天宮止乃琢齒
 六下乃卧辟諸鬼邪之氣

隨鈔相

如此凡三過也此
 二法出鄴都記今

北帝煞鬼之法先叩齒三十六下乃祝曰天
 蓬天蓬九元煞童五丁都司高刁北公七政
 八靈太上浩凶長鬚巨獸手把帝鐘素梟三

晨嚴駕夔龍威劔神王斬邪滅蹤紫氣乘天
 丹霞赫衝吞魔食鬼橫身飲風蒼舌綠齒四
 目老翁天丁力士威南禦凶天騶激戾威北
 銜鋒三十萬兵衛我九重辟尸千里去却不
 祥敢有小鬼欲來見狀攬天大斧斬鬼五形
 炎帝裂血北斗燃骨四明破骸天猷滅類神
 刀一下萬鬼自潰

畢四言輒一琢齒以為節也若冥夜白日得
 祝為恒祝也鬼有三被此祝者眼精盲爛而

真告

身即死矣此上神祝皆斬鬼之司名北帝祕其道若世人得此法恒能行之便不死之道也男女大小皆可行之

此所謂北帝之神祝煞鬼之良法鬼三被此法皆自死矣常亦畏聞此言矣因病行此立

愈叩齒當臨目存見五藏

△

此中一字揚本穿壞不可識掾

亦仍闕無

具五神自然存也酆都中祕此祝法今密及之耳不可泄非有道者共祕之乎

右五條楊書又掾寫楊書北帝祝是口

受時書極多僂贍改易

風病之所生生於丘墳陰濕三泉壅滯是故地官以水氣相激多作風痺風痺之重者舉體不授輕者半身成失手足也若常夢在東北及西北經接故居或見靈牀處所者正欲與冢相接耳墓之東北為徵絕命西北為九疋此皆冢訟之凶地若見亡者於其間益其驗也

若每遇此夢者卧覺當正向上三琢齒而祝
 之曰太元上玄九都紫天理魂護命高素真
 人我佩上法受教太玄長生久視神飛體仙
 冢墓未安鬼訟塞姦魂魄和悅惡氣不煙遊
 魅罔象敢干我神北帝呵制收氣入淵得籙
 上皇謹奏玉晨如此者再祝祝又三叩齒則
 不復夢冢墓及家死鬼也此北帝祕祝也有
 心好事者皆可行之若經常得惡夢不祥者
 皆可按此法於是鬼氣滅也邪鬼散形也

此應

今以授長史也但許姓羽音今云東北徵
 絕命命是為不同又九危之名墓書無法

手臂不授者沈風毒氣在脉中結附痺骨使
 之然耳宜針灸針灸則愈又宜按北帝曲折
 之祝若行之百過疾亦消除也先以一手徐
 徐按摩臂良久畢乃臨目內視咽液三過叩
 齒三通正心微祝曰太上四玄五華六庭三
 魂七魄天關地精神符榮衛天胎上明四肢
 百神九節萬靈受錄玉晨刊書玉城玉女侍
 身玉童護命未齊二景飛仙上清長與日月

年俱後傾超騰昇仙得整太平流風結痾注
 鬼五飛颺颺冢氣陰氣相徊陵我四肢干我
 盛衰太上天下龍虎曜威斬鬼不祥風邪即
 摧考注匿訟百毒隱非使我復常日月同暉
 考注見犯北辰收摧如有干試于明上威畢
 此亦以告長史也長史極多惡夢恒有冢注
 烝又患飲癘及兩手不理故每授諸法并針
 灸在後若弟子有心者按摩疾處皆用此法但
 不復令臨目內視咽液琢齒耳

昔唐覽者居林慮山中為鬼所擊舉身不授

似如綿囊有道人教按摩此法皆即除也此

北帝曲折之法諸疾有曲折者用此法皆佳

不但風痺不授而已也唐覽無別所出 豐都

北帝有此數法亦參於高仙家用也又有曲

折經藏著西明公處周文王為豐都西明公也 鄭子真則

康成之孫也今在陽濯山昔初學時正患兩

脚不授積年其晚用針灸兼行曲折祝法百

日都除鄭玄唯有一兒為賊所害有遺腹子

子真又非谷口者進 唐覽今在華陽得虹丹

法合服得不死

前來至此並應是保命告

十三過針三過灸無不愈左手勝右手也少

陽左肘手脉內纏故宜十三過針乃得理內

脉入少陽也灸氣得温浮上臂血得風痺故

宜三過灸乃得補定流津使筋屬不滯也灸

手幽關及風絃并五津凡三處急要也當待

佳日我自別相示也保不使爾失此手也

右中候夫人言

手幽關風絃五津凡三處偃側圖及諸灸經並無此

名穴

夫風考之行也皆因衰氣之間隙耳體有虧

縮故病來侵之也若今差愈誠能省周旋之

役者必風痼除也今當為攝制冢注之氣爾

既小佳亦可上冢訟章我當為關奏之也於

是注氣絕矣

昔鄧雲山停當得道頓兩手不授吾使人語

之今灸風徊曲津兩處耳六七日間便得作

五禽按摩也若針力訖當語所灸處又心存

行道亦與身行之無異也昔趙公成兩脚曳

不能起旦夕常心存拜太上如此三十年太
上真人賜公成流明檀桓散一劑即能起行
後遂得道今在鵠鳴山下夫存拜及心行道
之時皆燒香左右如欲行事狀也此謂內研
太玄心行靈業栖息三宮偃逸神府者矣

右保命言

風徊曲津兩處灸經亦無此穴
豕訟章不見有真本鄧雲山趙

公成並無
別顯出也

夜卧覺存日象在疾手中握之使日光赤芒
從臂中逆至肘腋間良久日芒忽變成火燒

臂使臂內外通匝洞徹良久畢乃陰祝曰四
明上元日月氣分流光煥曜灌液凝魂神光
散景蕩穢鍊煙洞徹風氣百邪燔然使得長
生四肢完全注害考鬼收付北辰畢存思良
久放身自忘

右保命說此云案消魔上祕祝法

此經未出世若

猶是智慧七卷限者未
審小君亦安得見之

右八條並掾書寫

昨具以墓事請問荀侯荀侯云極陰積沍久

真告

經墳坐遂使地官激注冢靈沈滯風邪之興
 恒繼此而作然衝氣欲散作考漸歇鎮塞之
 宜未為急也不如通婦墓之井以潤乎易遷
 之塗救渴惠乎路人陰惠流於四衢植棠棣
 於龍川散松楊以固標此其所利耶苟侯即應是苟
中候也此即長范幼冲漢時尚書郎△缺一字
 解地理乃以冢宅為意魏未得來在此童初
 中其言云我今墓有青龍秉氣上玄辟非玄
 武延軀虎嘯八垂殆神仙之丘窟鍊形之所

歸乃上吉冢也其言如此此猶是前所服三氣之范監也四靈

雖同墓法而形相莫辨又以朱鳥為上玄亦所未詳也積善懃德慈心

在物兼修長存之方洞守形中之寶者雖有

此墓為以示始終之觀耳至於神全得會熙

鏡玄開亦何時未為朽物不復生出耶此墓

之人斯可謂應運矣此並論長史婦所葬墓事

辛亥子所言辛亥子事在第五卷中○今第十六卷

右三條揚書

夫欲建吉冢之法去塊後正取九步

九尺名曰上玄辟非華蓋宮王氣神
 青龍秉氣趙子都冢墓百忌害氣之神盡來屬
 之能制五土之精轉禍為福侯王之
 冢招搖欲隱起九尺以石方圓三尺
 上玄辟非題其文埋之土三尺也世間愚人徒
 復千條萬章誰能明吉凶四相哉辟
 非之下冢墓由此而成亦由此而敗
 非神非聖難可明也必能審此術子
 玄武延軀孫無復冢墓之患能知墳墓之法千

禁萬忌一皆厭之必反凶為吉能得

此法永為吉冢不足宣也

此一紙異手書青紙

依如此法亦為可解其九步九尺而
 不云十步三尺者是九尺入冢裏正
 取中心為數也但辟非應是朱鳥而
 云冢後若微冢甲向朱鳥在西南羽
 家庚向朱鳥在
 東北所不論耳

虎嘯八垂

負三尺題其文曰天帝告土下冢中

王氣五方諸神趙公明等某國公侯

甲乙年如千歲生值清真之氣死歸

神宮翳身冥鄉潛寧冲虛辟斥諸禁

忌不得妄為害氣當令子孫昌熾文
 詠九功武備七德世世貴王與天地
 無窮一如土下九天律令

真之法六邊皆等如印形也趙公明
 功七德事乃以為溫鬼之名九
 出左傳

夫施用此法慎不可令人知若云冢
 墓王相刑害諸不足者一以填文厭
 之無不厭伏反凶為吉

行下被割
 餘一字如
 此當是此字後行又被剪語則未盡
 也從真三尺來別一紙復是異人迹

不與前同而俱書青紙色理亦小殊
 疑此並寫非真前范監既有此言恐
 後人因以
 造法耳

上清真人馮延壽口訣

前云是楚市乞人西
 岳真人馮延壽西岳

之號自不妨上清之目也此後凡十四事雖
 未見真書類其事旨不乖真法故別撰錄附
 於卷末

夫學生之道當先治病不使體有虛邪及血
 少腦減津液穢滯也不先治病雖服食行炁
 無益於身昔有道士王仲甫者少乃有意好
 事神仙恒吸引二景餐霞之法四十餘年都

不覺益其子亦服之足一十八年白日升天
 後南嶽真人忽降仲甫而教之云子所以不
 得升度者以子身有大病腦宮虧減筋液不
 注靈津未溢雖復接景餐霞故未為身益仲
 甫遂因服藥治病兼修其事又一十八年亦
 白日升天今在玄州受書為中嶽真人領九
 玄之司于今在也

此說殊切事要仲甫父子無餘別顯也

景耳若數行交接漏泄施寫者則氣穢神亡
 精靈枯竭雖復玄挺玉籙金書太極者將亦
 不可解於非生乎在昔先師常誠於斯事云
 學生之人一接則傾一年之藥勢二接則傾
 二年之藥勢過三以往則所傾之藥都亡於
 身矣是以真仙之士常慎於此以為生生之
 大忌

此事彌會衆經之上旨

夫學道唯欲嘿然養神閉氣使極吐氣使微
 又不得言語大呼喚令人神氣勞損如此以

學皆非養生也

凡存神光行真仙之事者又不得以衣服借人亦不服非已之物諸是巾褐履屐之具皆使鮮盛三魂七魄或栖其中亦為五神之蒸忌滲沾故也

又八節之日皆當齋盛謀諸善事以營於道之方也慎不可以其日忿爭喜怒及行威刑皆天人大忌為重罪也

右三條亦與經事相符

凡研味至道及讀誦神經者十言二十言中輒當一二過舐脣咽液百言五十言中輒兩三過叩齒以會神靈克和血氣使靈液凝滿帝一欣宅所謂沖氣不勞啓血不泄也

此別一法

經中未見其事也

學生之法不可泣淚及多唾泄此皆為損液漏津使喉腦大竭是以真人道士常吐納咽味以和六液

凡甲寅庚申之日是尸鬼競亂精神躁穢之

日也不可與夫妻同席及言語面會當清齋
不寢警備其日遣諸可欲

凡五卯之日常當齋入室東向心拜存神念
炁期感神明亦適意所陳恒如此者玉女降

侍此三條與經語亦互相同者也

常以本命之日向其方面叩齒三通心存再
拜而微呪曰太一鎮生三炁合真室胎上景
母玄父元生我五藏攝我精神下灌玉液上
朝泥丸夕鍊七魄朝和三魂右命玉華左嘯

金晨命我神仙役靈使神常保利津飛行十
天祝畢又心拜四方叩齒三通咽液三過此
名爲太上祝生隱朝胎元之道常能行之令

魂魄保守長生神仙未見此經法

凡入室燒香皆當對席心拜叩齒陰祝隨意
所陳唯使精專必獲靈感此亦朝靜之例也

凡人常存思識已之形極使髮髯對在我前
使面上恒有日月之光洞照一形使日在左
月在右去面前令九寸存畢乃琢齒三通微

祝曰元胎上真雙景二玄右抱七魄左拘三
 魂令我神明與形常存祝畢又叩齒三七過
 咽液七過此名爲帝君鍊形拘魂制魄之道
 使人精明神仙長生不死若不得祝者亦可
 單存之耳

道授乃有識形而未見此祝法

又學道之士當先檢制魂魄消滅尸鬼常以
 月晦朔之日庚申甲寅之日當清齋入室沐
 浴塵埃正席而坐得不眠者益善以真朱筆
 點左目背下以雄黃筆點右鼻下令小半入

谷裏也點畢先叩齒三通微祝曰上景飛纏
 朱黃散煙炁攝虛邪尸穢沈泯和魂鍊魄合
 體大神令我長不死萬壽未全明徹視長享
 利津祝畢又琢齒三通咽液三過并右手第
 二指躡右鼻孔下左手第二指躡左目下各
 七過當盡陰案之勿舉手也於是都畢按此
 二處是七魄遊尸之門戶鉞精賊邪之津梁
 矣故受朱黃之精塞尸鬼之路引二景之薰
 遏淫亂之炁也此太極上法常能行之則魂

魄和柔尸穢散絕長生神仙通炁徹視行之
三年色念都泯矣此頗似太靈真人法可兼修用之

凡上清叩齒咽液法皆各有方先後有次不
得亂雜使真靈混錯也

夫叩齒以命神咽炁以和真納和因六液以
運入制神須鳴鼓而行列矣

凡存修上法禮祝之時皆先叩齒上下相叩
勿左右也一呼一吸令得三叩為善須禮祝

畢更又叩齒乃得咽諸炁液耳此名為呼神

和真以求升仙者也吾屢見偽俗之人或誤

定經文先後雜亂無有次緒用以為益良可

悲也此亦同五神經中意旨

右本卷訖此

養性禁忌口訣復有此諸條亦未見真書而似是二許抄事皆仙人條用

小訣有助於施行故並撰錄

黃仙君口訣服食藥物不欲食蒜及石榴子

猪肝犬頭肉至忌都絕為上道士自不可食

猪犬肉而交房中令藥力不行又計食一斤

損筭百日子其慎之此彭祖弟子撰傳者

青牛道士口訣暮卧存日在額上月在臍上

辟千鬼萬邪致玉女來降萬禍伏走祕驗即封

君達也出神仙傳五岳序

沈羲口訣服神藥勿向北方大忌亥子日不

可唾亡精失氣減損年命藥勢如土沈出神仙傳

吕恭口訣入山之日未至山百步先却行百

步反足乃登山山精不犯人衆邪伏走百毒

藏匿吕出神仙傳

樂巴口訣行經山及諸靈廟祠間存口中有

真人字赤靈丈人侍以玉女二人一女名華

正一女名攝精丈人著赤羅袍玉女二人上

下黃衣所存畢乃叱咤曰廟中鬼神速來使

百邪詣赤靈丈人受斬死衆精却千里此是

三天前驅使者捕鬼之法即樂豫章也出劍經神仙傳虎豹符

及後漢書東海小童口訣道士求仙勿與女子交一交

而傾一年之藥力若無所服而行房內減筭

三十年此上相青童君之別號也

東陵聖母口訣學道慎勿言有多為山神百

精所試夜卧閉目存眼童子在泥丸中令內

視身神長生升天劉京亦用此術出神仙傳今為海神

之宗劉京渝漢末人出飛步經後

女仙程偉妻口訣服食勿食血物食血物使

不得去三尸乾肉可耳程偉為漢期門郎其婦知房事見葛洪內

篇也

鳳綱口訣道士有疾閉目內視心使生火以

燒身身盡存之使精如彷彿疾病即愈是痛

處存其火祕驗出神仙傳能釀百草花以起死者

陳安世口訣道士結頭理髮及飲食施履履

枕褥勿令非道士者見其理髮干其飲食動

其履屐用其枕褥彼俗尸魄形中之鬼來侵

我神也所以道士棲山林而幽身者皆欲遠

茲囂穢絕放人間之業是恐外物凡百犯其

性命也祕之陳出神仙傳

李少君口訣道士求仙不欲見死人尸損神

壞氣之極人君師父親愛不得已而臨之耳
 所以道士去世不事王侯是無君也塊然獨
 存是無友也唯父母師主不得不臨喪致感
 極之哀不吝性命之傷耳苟以此故而傷是
 以無傷之也吾其祕之故口傳焉漢武臣出
神仙傳
 女仙人劉綱妻口訣求仙者勿與女子三月
 九日六月二日九月六日十二月三日是其
 日當入室不可見女子六尸亂則藏血擾潰
 飛越三魂失守神彫氣逝積以致死所以忌

此日者非但塞遏淫泆而已將以安女宮女
 宮在申男宮在寅寅申相刑刑殺相加是日
 男女三尸出於目珠瞳之中女尸招男男尸
 招女禍害往來喪神虧正雖人不自覺而形
 露已損由三尸戰於眼中流血於泥丸也子
 至其日雖至寵之女子親愛之令婦固不可
 相對我先師但修此道而仙矣復不及至親
 無心者矣子其慎之矣綱妻出神仙傳又虎
豹符中凡此雜事皆

與真經相符並
可按而施用也

音釋

經字本線 滄音亭 琬琬之言婉也 辟音璧 穢音肥 淹

晚應作脫字按脫字無阮無怨二切注肥 贍音與二同

于敢切大內音義作 斛俗斗字 餌音與二同

汚垢黑也 繕音擅 邯鄲音酣 丹音加 腹

又遐架 堙當作岡土部有 鑲音襄 攫音居 縛

取也 掣昌列切 磕本作磕 駁音剝 或作

也 俗吝 顱音盧 首音石 潰胡對切 噉音綬 儻音鹹

也 痺毘至切 足 尻古厄 魅明秘 魍魎音罔 兩

精物 筋俗助 隙即隙字韻 差通作瘥 齊在

劑切藥 辟非 王相並去聲 厭即壓字 下下 嘿

古默 字 洿即汚 舐神紙切 音與是同 皆在請切

辨訛

第一葉第四行微誠因理感詩當屬前卷

第六葉第十一行精誠務在匪懈下別起成

條

第七葉第七行五斗內下似當別起成條

第十七葉第十五行范幼冲下世本別起成

條

第十八葉第二行積善懋德下世本別起成

條

此字與前同... 王師... 梁華陽隱居陶弘景造

真誥卷之十一

梁華陽隱居陶弘景造

明震維居士俞安居訂

稽神樞第一

金陵者洞虛之膏腴句曲之地肺也履之者

萬萬知之者無一

保命君受作此言按受此應在乙丑年六月巳前甲

子歲中事始論此山受福之端也其地肥良故曰膏腴水至則浮故曰地肺歷世遊踐莫有知其句曲山源曲而有所容故號為句容

里過江一百五十里訪索即得

凡此後紫書大字者並茅

三君傳所記也傳既以寶秘見之者稀今謹抄取說山事共相證顯按山形宛曲東西迥及南屬延陵句容既立為縣故其里不復存昔時應在述墟左右耳今山去石頭江水步道一百五六十里陵之左右間小澤澤東有句曲之山是也蓋此

呼秣陵之金陵非地肺之金陵矣小澤即謂今赤山湖也從江水直對望山東西左右正自如此山洞虛內觀內有靈府洞庭四開穴

岫長連古人謂為金壇之虛臺天后之便闕清虛之東窻林屋之隔脊衆洞相通陰路所適七塗九源四方交達真洞仙館也此論洞天中諸

所通達天后者林屋洞中之真君位在大湖苞山下龍威丈人所入得靈寶五符處山清虛是王屋洞天名言華陽與此並相貫通也山形似已故以句曲

為名焉今登中茅玄嶺前後望諸峰壘盤紆曲轉以大茅為首東行北轉又折西行北轉又折東北行至大橫反覆南北狀如左書已字之形金陵者兵水不能加災癘所不犯河圖中要元篇第四十

四卷云句金之壇其間有陵兵病不往洪波不登正此之福地也爾心悟焉是汝之幸復識此悟從誰所感發耶此河圖者舜禹所受及洛書之屬今猶有

四十餘卷存此語亦是示長史言相感悟乃從揚君宣說吾之所啓發矣句曲山

其間有金陵之地地方三十七八頃是金陵之地肺也土良而井水甜美居其地必得度世見太平河圖內元經曰乃地肺土良水清句曲之山金壇之陵可以度世上昇曲城又河書中篇曰句金之山其間有陵兵病不往洪波不登此之謂也後所稱河圖即是前要元篇語雖山壇字異其理猶同此蓋指論金陵地肺一片地能如此耳其餘處未必有所免辟耳金陵古名之為伏龍之地河圖逆察故書記運會之時方來之定名耳至於金陵之號已二百餘

年矣尋金陵之號起自楚時至秦皇過江厭氣乃改為秣陵漢來縣舊治小丹陽今猶呼為故治也晉太康三年割淮水之南屬之義熙九年移治闕場元熙元年徙還今處此是江東之金陵耳傳所言二百餘年者是吳孫權使人採金屯居伏龍山因名金陵自然響會所以歎句曲山秦時名為句金之壇以洞天内有金壇百丈因以致名也外又有積金山亦因積金為壇號矣周時名其源澤為曲水之穴按山形曲折後人合為句曲之山漢有三茅君來治其上時父老又轉名茅君之山三君往曾各乘一白鵠各集山之三

真告

卷之十一

二

處時人互有見者是以發於歌謠乃復因鵠
 集之處分句曲之山為大茅君中茅君小茅
 君三山焉總而言之盡是句曲之一山耳無
 異名也三茅山隱連相屬皆句曲山一名耳
 時人因事而諭今故有枝條數十作別名舊
 不爾也今以在南最高者為大茅山中央有
 二峰連岑鼎立以近後最高者為中
 茅山近北一岑孤峰上有聚石者為小茅山
 大茅中茅間名長阿東出通延陵句曲阿西
 出通句容湖就以為連石積金山馬嶺相帶
 狀如埭形其中茅小茅間名小阿東西出亦
 如此有一小馬嶺相連自小茅山後去便有
 雷平燕口方嶠大橫良常諸山靡迤相屬垂

至破罍瀆自大茅南復有葦山竹吳山方山
 從此疊障達于吳興諸山至于羅浮窮於南
 海也山生黃金漢靈帝時詔敕郡縣採句曲之
 金以充武庫逮孫權時又遣宿衛人採金常
 輸官兵帥百家遂屯居伏龍之地因改為金
 陵之墟名也河圖已得之於昔可謂絕妙大今
 茅山南猶有數深坑大坎相傳呼之為金井
 當是孫權時所鑿掘也今此山近東諸處碎
 石往往皆有金沙云兵帥仍屯居伏龍今則
 無復有唯小近西有述墟昔乃名木墟今是
 良民迹墟前十數里大茅有吳墟村以號而
 言乃欲相似而復不關金陵長史宅西北近
 長隱小岡下乃時有故破瓦器焦赤土甚多
 疑是人居處既經耕墾基域不復存而了無

井亦恐如長史井堙沒耳又小茅大橫不見
 採金處大茅金井若是復不應頓如此遠居
 疑昧二二三金陵之土似北却及北谷關土堅實而
 宜禾穀掘其間作井正似長安鳳門外井水
 味是清源幽瀾洞泉遠沾耳水色白都不學
 道居其土飲其水亦令人壽考也是金津潤
 液之所漑耶子其秘之吾有傳紀具載其事
 行當相示定錄君受作密令示許侯北却山
在洛陽北數里北谷關即孟津關
也土色黃黑而肥腴鳳門即長安北門也今
所擬金陵地並無土種植及住止鑿井者乃
是無知察亦為真靈愛護不使輕得居焉吾
有傳紀者即是三茅傳也按長史甲子年書

云未見傳紀則受此書時或在癸亥年中也
傳中亦稱良土其美居之度世故出此而顯
 也地處少少耳隱略十餘頃許高而平者六
 七頃也既知其要覩其形勢便朗朗也故不
 曲示耳保命君告按傳中云金陵之地方三
十七八頃恐是其大垠所至至於實
錄正當十餘頃耳高平者是可住處也會登
其地依說觀望自可領畧粗知其處若為仙
真度世及種民者無患不自然得至苟其非
分徒攜手築室必當諸方不立趣使移去耳
悠悠凡猥勿承金陵之左右汧谷溪源陵之
此強欲居之也左有山也右有源汧名柳谷陵之西有源汧
 名陽谷名山內經福地誌曰伏龍之地在柳

谷之西金壇之右可以高樓正金陵之福地

也按今呼為柳谷沂者其源出小茅後田公泉而西南流至述墟首入大沂陽谷沂者

今無復其名而長隱山岡後有小沂西流南折亦會述墟首又父老云陽谷沂源乃出中

茅前大茅後數川注合為一沂出山直西行北轉亦會大沂論兩沂相交之內即此地

大畧東西不得極正故兼以左右為言但今之所云二谷不知即昔號不雖有耆老相

承傳譯漸失兼沂源迴異不必可指的為據也上古名此山為崗山

孔子福地記云崗山之間有伏龍之鄉可以

避水辟病長生本所以名為崗者亦金壇之

質也是以百代百易非復本名良可歎也按今

小茅東北一長大山名大橫山云本名鬱崗

山山即在今所謂伏龍之東世又呼伏龍地

為死蛇崗亦粗有彷彿又見其長而高益呼

為長隱隱音於觀切其言可隱障也此崗山

雖多細石亦可居耳近東南取長史宅至雷

平間甚有可住處義興蔣員芻等今並立田

舍於崗下近去越桐柏之金庭吳句曲之金

長史宅四五里

陵養真之福境成神之靈墟也五倍堯水東

海傾人盡病死武安兵其如予何由我帶近

洞臺之幽門恃此而彷彿耳右弼王王真人

此即桐柏帝晨所說言吳越之境唯此兩金

最為福地者也武安者秦將白起擊趙於長

平一日坑殺四十萬人古來兵傷莫復酷此

故別引之為喻斯蓋所謂兵病不往洪波不

登矣既帶近洞天神真
限衛故能令三災不干

右前來至此五條楊書

按前一篇今云五條失其段落

大天之內有地中之洞天三十六所其第八

是句曲山之洞週迴一百五十里名曰金壇

華陽之天

傳中所載至第十天并及酆都五嶽八海神仙遠方夷狄之洞既非

此限並不獲疏出

洞墟四郭上下皆石也上平處在

土下正當十三四里而出上地耳

此當是至大山頂為

也東西四十五里南北三十五里正方平其

內虛空之處一百七十丈下處一百丈下墟

猶有原阜壠偃上蓋正平也

向云高處二百七十丈下處二

百丈則是中央高四邊漸下今云上蓋正平是言其質平無凹凸處耳非直去如板也亦可是登隴阜之上其內有陰暉夜光日精定

則於天為下耳根照此空內明並日月矣陰暉主夜日精主

晝形如日月之圓飛在玄空之中

按諸洞天日月皆各

有此名亦小小不同蓋猶是大天日月分精照之既云晝夜便有出沒亦當與今日月同其明晦今大天崖畔了不得窮此小天邊際殆可捫觀日月出入則應有限當是忽然起滅不由孔穴但未知其形若大小耳句曲之洞宮有五門南兩

便門東西便門北大便門凡合五便門也

真浩

卷之十一

七

南大洞卽是南面之西便門東門似在柏枝
隴中北良常洞卽是北大便門而東西並不
顯中君告云東便門在中茅東小茅阿口從
此入至洞天最近而外口甚小又以石塞之
事具在後則西便門亦當如此正應在今所
呼作石墳處也柏枝乃有兩三洞口恐真門
外亦不開此三門精齋尋之自可見爾今南
便門外雖大開而內已被塞當緣穢炁多故
也北大洞猶有鬼神去來而真仙人出入都
不由五門皆歛爾無間設此門者爲示是山
洞體製或外
人應入故耳
虛空之內皆有石階曲出以承
門口令得往來上下也人卒行出入者都不
覺是洞天之中故自謂是外之道路也日月
之光旣自不異草木水澤又與外無別飛鳥

交橫風雲蒼鬱亦不知所以疑之矣所謂洞

天神宮靈妙無方不可得而議不可得而罔

也世人採藥往往誤入諸洞中皆如此不便

疑異之而未聞得入華陽中如左元放之徒是所不論然得入者雖出亦恐不肯復說之耳句曲洞天東通林

屋北通岱宗西通峨嵋南通羅浮皆大道也

其間有小徑雜路阡陌抄會非一處也漢建

安之中左元放聞傳者云江東有此神山故

渡江尋之遂齋戒三月乃登山乃得其門入

洞虛造陰宮三君亦授以神芝三種元放周

旋洞宮之內經年宮室結構方圓整肅甚惋
懼也不圖天下復有如此之異乎神靈往來

相推校生死如地上之官家矣今按地域方
面則林屋在

東南羅浮在西南惟岱宗峨嵋得正耳直道
亦當五六千里此路至潁川間便應徑通王
屋清虛天也元放當是為魏武所逼後仍來
後真受乃云清齋五年然後乃得深進內外
宮耳三種芝恐
是下品者也良常北垂洞宮口直山領南

行二百步有秦始皇埋藏白壁兩雙入地七

尺上有小磐石在嶺上以覆垠處李斯刻書

壁其文曰始皇聖德章平山河巡狩蒼川勒

銘素壁若掘即可得始皇所履山川皆祀以

玉壁不但句曲而已從此後墨書皆定錄真
君受以告長史掾寫本

前紙所失恐非起端語尋埋壁時在三茅得
道之前而後乃具見如此明真人無所隔蔽
矣按傳所稱即是登山時但云一雙為異或
應二字雙壁之書亦如禹山所刻作篆跡也
今尋檢其處亦可見
石蓋亦殊自不小也茅山北垂洞口一山名

良常山本亦句曲相連都一名耳始皇三十

七年十月癸丑始皇出遊十一月行至雲夢

祠虞舜於九疑浮江下觀藉柯度梅渚過丹

陽至錢塘臨浙江水波惡乃至西百二十里

從峽中度上會稽祭夏禹望于南海而立石
刻頌秦德於會稽山李斯請書而還過諸山
川遂登句曲北垂山埋白璧一雙於是會群
官饗從駕始皇歎曰巡狩之樂莫過於山海
自今已往良為常也爾乃群臣並稱壽喚曰
良為常矣又鳴大鼓擊大鐘萬聲齊唱洞駭
山澤讚樂吉兆大小咸善乃改句曲北垂曰
良常之山也良常之意從此而名檢外書始
皇三十七
年正月出游雲夢丹陽浙江上會稽祭夏禹
望南海刻石紀功還過吳渡江來並北海

瑯琊至平原得病七月丙寅崩於沙丘九月
葬驪山如此之時皆未有瀆卽是從延陵步
道上取句容江來路仍過停饗設耳非必故
諱句曲所以止住山北邊下處遂不進前嶺
且於時亦未驗此山之靈奇祀璧之意者為
通是望山設所以中君云所履山川皆祀以
玉璧也夫號從主人名由地表小君以漢成
帝時受紫書云治于良常北洞蓋由因此成
稱也又檢始皇崩不發喪令車載鮑魚以亂
烝此應夏月中如外書所說相似今依傳言
乃是三十六年十月建亥之月為秦正月為
出游是至雲夢耳不爾則是三十八年秋崩
也未作秦曆不能得定癸丑
是何月中比別更詳正之
王莽地皇三年
七月戊申此七月二
十四日也遣使者章邕賫黃金百
鎰銅鐘五枚贈之於句曲三仙君王莽制金
為貨名鎰

真告

卷之十一

九

形如錢無孔重一兩直錢一千百鎰則百兩也光武建武七年三月

丁巳此三月二日也遣使者吳倫賫金五十斤獻

之於三君今並埋在小茅山上獨高處培上

有聚石入地三四尺也此則今小茅山積石上最高處是也此二

事不顯漢明帝永平二年詔敕郡縣修守丹

陽句曲真人之廟按三君初得道乘白鵠在

祈禱靈驗因共立廟於山東號曰白鵠廟每

饗祀之時或聞言語或見白鵠在帳中或聞

伎樂聲於是競各供侍此廟今猶在山東平

阿村中有女子姓尹為祝逮山西諸村各各

造廟大茅西為吳墟廟中茅後山上為述墟

廟並歲事鼓舞同乎血祀蓋已為西明所司

非復真仙僚屬矣中茅山玄嶺獨高處司命君埋西

胡玉門丹砂六千斤於此山深二丈許培上

四面有小盤石鎮其上其山左右當泉水下

流水皆小赤色飲之益人此山下左右亦有

小平處可堪靜舍左元放時就司命乞丹砂

得十二斤耳今此嶺前後甚多大石而山下

長澗西南近下亦有小水渡嶺南隱居住處

近山上有湧泉冬夏無窮而水色不甚覺赤

耳平處可住東西唯當近澗左右為好左氏

乞丹砂當是入洞時所請以合爐火九華丹

真告

朱子

二

大茅山中茅山相連長阿中有連石古時名
 為積金山此山中甚多金物其處宜人住可
 索有水處為屋室靜舍乃佳此數處亦任意
 耳快可合丹以修上道中茅之前大茅之後
 下麓長澗東西亦出山外對館此即隱居今所住東面一
 橫壟也此壟純絕石石形甚壞奇多穿穴側
 傍盤紆下深乃有無底處屢投脆物在中間
 玲玲之響久之此云多金物亦當是久來真
 仙所投也西南有大石壁聳而坼開內有洞
 入數丈漸狹小不復容人乃颯颯有風外數
 步便有一湧泉冬夏清流即下解所資近外
 澗口又有一湧泉水勢乃駛上者冬溫而夏
 冷今正對邏前小近下復有一穴湧泉特奇

大水大旱未嘗增減色小白而其美柔弱灌
 注無窮但恨在山西自不得東流耳亦別關
 決作東流用之又渡此嶺東南有一石穴水
 東流極好其處隱障甚可合丹即後所云園
 山之前也正患去徑路近車聲人響殆欲相
 聞今若斷此路不復聽車聲人行便是第一
 處方當思為其宜茅山住止惟有隱居今所
 住及南洞口長史宅處乃極好所恨迥曠且
 此一山通無虺蝮毒螫時有青蛇都不犯物
 虎亦甚少自古來未聞害人山居不問道俗
 皆少溫病山德寬容不到險阻但恨無青林
 冬夏常鬱如東間諸山耳自隱居往來氣養
 成秀於形望大好山出好木并雜藥絕宜松
 柏而本無人植不容自生今亦分布歲種之
 耳
 茅山天市壇四面皆有寶金白玉各八九
 千斤去壇左右二丈許入地九尺耳昔東海

青童君曾乘獨颿飛輪之車通按行有洞天
之山曾來於此山上矣其山左右有泉水皆
金玉之津氣可索其有小安處爲靜舍乃佳
若飲此水甚便益人精可合丹天市之壇石
正當洞天之中央玄窻之上也此石是安息
國天市山石也所以名之爲天市盤石也玄
帝時召四海神使運此盤石於洞天之上耳
非但句曲而已仙人市壇之下洞宮之中央
窻上也句曲山腹內虛空謂之洞臺仙府也

玄帝時召四海神使運安息國天市山寶玉
璞石以填洞天之中央玄窻之上也東海青
童君曾乘獨颿飛輪之車通按行有洞臺之
山皆埋寶金白玉各八九千斤於市石左右
四面以鎮陰宮之嶺諸有洞天皆爾不但句
曲而已邑人呼天市盤石爲仙人市壇是其
欲少有彷彿而不了也青童颿輪之迹今
故分明句曲之山諸記說今悉分明唯天市
壇石未知的何所在以論迹而言隱
量正應大茅左右而踐行不見其異處或恐
爲土木蕪沒所不論耳按保命趙承每登壇

長嘯風雲立至此則不應在小處長見雲氣出入恒先起大茅北陰此或當高而陰故也夫真人常御九龍左驂名颯右服名歛既履山頂故指乘其右驂今大茅嶺上向東行有路傍山平治狀如人功足通軌轍相傳皆此為颯輪迹乃無埋没石壇既未顯金寶亦難測所埋又疑洞天中央玄窻之上不應乃近南門復恐在中茅間邑人耆老亦不復知仙人市壇處自隱居來此山七八年尚未得窮歷踐行而况悠悠之徒令其究竟之耶所以未得遍履者患於無良侶可同登陟之艱獨行又覺踽踽是以遂爾淹稽常所耻恨比日方負杖孤遊庶當委曲所聞所見耳

中茅山東有小穴穴口纔如狗竇劣容人入耳愈入愈闊外以盤石掩塞穴口餘小穿如盃大使山靈守衛之此

盤石亦時開發耳謂之陰宮之阿門子勤齋戒尋之得從此入易於良常洞口其中多沙路曲僻經水處不大便易又道路遠不如小阿穴口直下三四里便徑至陰宮東玄掖門入此穴口二百步便朗然如晝日

此即洞天東門也隱量乃可知處自未敢輕索入耳前傳云洞宮出土上計十三四里許今此云三四里便至掖門者是近山下已薄而門勢又未平計入門復應向下數里乃得至宮耳入口便明者此為內光出照不必關外日者也

大茅山亦有小穴在南面相似如一謂之南便門亦以石填穴口但精

齋向心於司命又常以二日登山延迎請祝自然得見吾也誠之至矣陰宮何足不觀乎

左慈復何人耶此即南面之東便門應在柏枝確石穴中此確小穴甚多

難卒分別必須精感得開乃可議入云二日者謂十二月二日依傳說年有兩日恐三月

十八日諠譁雜鬧非專請之宜故也左慈以成仙人質見易於凡俗所以三月清齋便得入

洞長史雖擬分高邈而形識猶昧豈可相比此語是欲相獎勵耳長史後答亦作此意仰

也三月十八日十二月二日東卿司命君

是其日上要總真王君太虛真人東海青童

合會於句曲之山游看洞室好道者欲求神

仙宜預齋戒待此日登山請乞篤志心誠者

三君自即見之抽引令前授以要道以入洞

門辟兵水之災見太平聖君按中君書云常以二日登山延

迎請祝即請十二月二日不見道三月十八日者屢有正月中耳今臘月二日多寒雪遠

近畧無來者唯三月十八日輒公私雲集車有數百乘人將四五千道俗男女狀如都市

之眾看人唯共登山作靈寶唱讚事訖便散豈復有深誠密契願覩神真者乎縱時有至

誠一兩人復患此諠穢終不能得專心自達如此抽引乞恩無因得果矣唯隱居所住中

巖禁斷清嚴得無遊雜既去良常山西南垂

有可住處是司命往特別宅處也亦可合丹

司命初過江立宅於此以自蕩滌質對神鬼
 今按垂之為言如是邊際此正應在長史宅
 後大橫之西今父老相傳言如是邊際此正
 應在長史宅後大橫之西今父老相傳乃言
 大茅之西北平地棠梨樹間名下薄處言是
 司命君故宅耕墾至肥良多見磚瓦故物似
 經住止處亦驗烈不可穢犯君此審是則宜
 言中茅之西不應遠舉良常大都真人語自
 不正的遇所引處便言耳昔時山下遠近諸
 處長林榛芳遮天蔽日無處不可隱密即今
 斫伐耕稼四通九達山中亦皆顯露時移事
 異不復可准乃言未久如此正復五六十
 年來潮
 劇耳 良常東南又有可住處其間當有累石
 如竈形竈間或有寄生樹樹如曲蓋形此處
 至好但恨淺耳雖爾自足

此處今亦存但無復有寄生曲樹耳

亦帶北洞流水其左右並近大路 洞口西北

有一地地小危不安要自足立外靜舍也

中言去縣小近往來為易又近洞口所以屢及
 之耳外靜舍當以俟游賓從憇止非自住修
 行之所益知是欲相近之意也顧居士所撰
 本此中向近所標精舍地一篇今視掾書者
 不以相次乃別出在長史所營宅前耳此後
 長史答書道西北地危仍次菌山不
 酬金鄉至室語明知本別受之也 句曲之

山有名菌山此山至佳亦有金乃可往採入
 土不過一二尺耳吾昔臨去時曾埋金於此
 欲服金者可住取但當不中以營私累耳

今人

不復識呼茵山者尋此山形當如茵孤立亦
 或是困倉之困形如困也按大茅後長阿積
 金東凹地有一山子獨秀如博山鑪且又近
 積金山恐此或當是即今多石及樹木但金
 之所在指一兩處亦難可尋索唯啓乞垂賜
 所不論耳意欲營轉鍊之事亦指此山前臨
 長澗東流水至幽隱有形勢
 若基構有期當更宣述耳

時銅鼎

古鼎字

鼎可容四五斛許偃刻甚精好

在山獨高處入土八尺許上有盤石掩鼎上

玄帝時命東海神使埋藏於此

此亦當是移安息石時所

埋也今最高處乃多石每吉日遠近道士咸
 登上燒香禮拜无復草木累石為小壇昔經
 者以其兩鉸法日月三足法三才能烹飪熟

或萬物兼自能輕重神變隱顯故也中君後
 答云鑄羽山之銅以作之諸有洞天皆

大茅山下亦有泉水其下可立靜舍近水

口處乃佳當小危不安耳

今近南大洞口有
好流水而多石小

出下便平比世有來居之者唯宋初有女道
 士徐漂女為廣州刺史陸徽所供養在洞口
 前住積年亡女弟子姓宋為高潔物莫能
 于年老而亡仍葬山南宋女弟子姓潘又襲
 住于今尚在元徽中有數男人復來其前而
 居至齊初乃敕句容人王文清仍此立館號
 為崇元開置堂宇廂廊殊為方副常有七八
 道士皆資俸力自二十許年遠近男女互來
 依約周流數里解舍十餘坊而學上道者甚
 寡不過修靈寶齋及章符而已近有一女人
 來洞口住勤於灑掃自稱洞吏頗作巫師占
 卜多雜浮假此例亦處處有大茅東西亦

有澗水有晉末得道者任敦住處合藥竈壙
猶存今有薛彪數人居之又有朱法永近小
山上快曠良常山對穴口東視小山之嶺其
眺而乏水

上有埋銅數千斤以盤石填其上漢時其山

下有屈氏家大富財有巨億埋銅器於此于

今在也亦有錢錢在西北小山上向也今此山具

存无知其錢銅處縱有彷彿亦不識尋視此山明地高下敷澗不似經墟村住處恐歲代

久遠勢迹曾得往年三月一日八月八日二

年異故也書此乙丑所受則長史往年書是甲子年中按答云直置書於述墟朱家靜中則非因

華僑楊君送之也 三月一日書云今當墾赤石田日

為往來之階亦竟不就事也復云豈可遐棄

岸觀存沒哉此道自決求真之精誠也心不

在我不可責人使必成之也赤石田今中茅西十許里有大

塘食澗水久廢不修隱居今更築治為田十餘頃長史昔意欲避形迹因作田之階得數

處望靈山而遇旱塘壞竟不果所以此書譏之耳都不齋而有書云

齋戒也此亦有答明辭奏不可輕妄動靜必皆聞徹矣八月八日書

云謹操身詣大茅之端乞特見採錄使目接

溫顏耳聆玉音此語為求道之甚急也得近

書具至心可勤道獎志也司命君自在東宮

又書不應總合德有輕重之故也

司命常住大霍之赤

城此間唯有府曹耳其位有高卑故不宜共作辭啓二君雖同居華陽而官府各異不得同紙凡書奏不如口啓於此可具鑒其儀格耳吾等已自相知之厚

薄書疏亦甚為班班欲停之如何

此是長史輕脫置書

於他家靜中而去恐方將人到又致漏泄真靈慎密故有此語欲戒試其心事耳長史後答此言亦殆為巧便此書疏慎示俗人脫有見者掘壞

靈山爾之罪大也

恐俗人貪狡之徒知此金寶處堪能鑿掘則事由宣

此罪真為不輕非但爾時教戒亦傳貽無窮將來諸子咸共秘之

右定錄中君答長史前書說句曲山事訖

此長史前書無本出今唯有後答亦隨條

奉酬次第如左

右從前良常來凡二十一條並有掾寫

昔年十餘歲時述虛

此乃應是墟字而由來皆作虛字即今之山西

村名也閑耆宿有見語茅山上故昔有仙人乃

有市處早已徙去後見包公問動靜此君見

答今故在此山非為徙去此山洞庭之西門

通太湖苞山中所以仙人在中住也唯說中

仙君一人字不言有兄弟三人不分別長少

不道司命君尊遠別治東宮未見傳記乃知
 高卑有差降班次有等級耳輒敬承誨命於
 此而改此長史又更答書云今有所起草存故得撰錄而前紙斷失亦非起端語也
 也包公是鮑靚句容人悉呼作包也答告小
 書時已是蒙示傳記是乙丑年初矣
 阿口直下三四里便徑至陰宮東玄掖門入
 此穴口二百步便朗然如晝日不審此洞天
 之別光為引太陽之光以映穴中耶此洞天
 貴官府曠大云宮室數百間屋官屬正二仙
 君兄弟復有地仙官男女凡有幾許人為直

是石室亦有金堂玉房耶宮室與洞庭苞山
 相連不包公及妹朱氏昔在世曾得入此宮
 不二人為未得登舉作地下主者耶治在何
 處愚昧冒啓懼有干忤包公及妹事前中君書無有當復是別咬
今更重問并洞中事定錄又答有後也市山之盤石市名之存
 由於此也今之孜孜志慕於道無心金玉尊
 靈所置唯助令彌密耳豈有掘犯理耶此故
 為未之照察也山左右泉水金玉津液其地
 亦可立靜舍合丹輒當以為意此上答天市泉水可住事

而竟無所立也不審玄帝是何世耶後生蒙蒙多所

不及願告顯頊水王故號玄帝外書亦爾長史脫致疑問耳此條復有答在後

告中茅山東有小穴陰宮之阿門入道差易

後當以漸齋修而尋求之靈宗垂念便以為

造金門而登玉房也但存遲速之間不敢悞

遲有如此教示而不速求游關一告大茅山

亦有小穴在南面相似如一謂之南便門欣

氣啓悟喜稟德音精誠注向沐浴自新既聞

吉日至時密造區區之誠靈寔鑒照此道南

門與小阿東門相似者告左慈復何人也此見獎勗之

言恩念下逮益令欣慕傳上亦載此事告良常西南

垂有可住處是司命君往特別宅亦可合丹

穆自見傳記鄙心竊志欲尋司命君往昔之

舊宇高樓之所托患未能審知耳今輒當隱

量求處臨時告悟傳上亦載此事基陞湮沒難可必審故更乞告示也

告良常東南又有可住處累石如竈寄生樹

如曲蓋為誌往當尋其所告洞口西北有一

地地小危不安可立外靜舍愚意本自欲立

內外靜舍輒當疇量在宜

亦不聞立此外靜事而今有一累石

壇歷然相傳乃言掾於此壇化

遜也每往拜視輒感歎纏心告菌山至佳

司命臨去埋金於此欲服金者可取且竊有

合金液意今未敢議此若山居積年修學日

進後而事可得密者臨時啓質

中君書云吾昔臨去埋金

不道司命長

告大茅山有玄帝時銅鼎在山

獨高處入土八尺許此帝王之所

二字關失

蓋疏示後生益增稟厲承下亦可以立靜舍

感備告悟告昔屈氏埋銅及錢此通非所擬

向也聞此遠事世代變易能不悲歎昔初拜

八月八日書已操身至述虛

此猶是前村

徐汎家

尋家信見報云得應言未可登山便承此而

歸直致此書於朱家靜中耳愚心鄙近亦以

肉人穢濁精誠不懇無能上達不悟已暢高

聽得蒙省察辭與事違悚息而已

長史玄挺動靜聞徹

曆辭所向便已關奏蒙報或是得楊君所傳者徐汎家今猶存後所云徐偶即應是况後

所以知井宅處亦云其

昔占赤石田利近山

下為往來之階此乃丹誠尋遇天旱佃不收

塘壞穆尋見用出此事力未展非為息懷今

方居山下故當修懇以此去洞口遠故不欲

安耳此田既在大茅中茅之西去大山近瞻

北洞口遠耳此田雖食澗水旱時微少塘又

難立不知後當遂墾之不今塘尚決補築當

用數百夫則可既田十許頃隱居館中門人

亦於此隨水播植常願修復此塘以追遠跡

兼為百姓之惠也告書疏班班欲停之如何凡書疏

之興所以運達意旨既蒙眷逮親奉覲對司

命君二仙靈顏則天啓其願沐浴聖恩豈復

煩書疏耶所謂得魚而忘筌也此蓋不欲停

之辭故引以

不審左公今何在又有葛孝先亦言

辯道今在何處肉人喁喁為欲知之蜀既鄉

及問此條亦有答在後

右長史答書訖此並是自起本多黠治用

白牋次第如此歲乙丑此一行本題紙背

音釋

地肺即肺字方廢切噉音綉遭音甄免辟避隱

當作蟻麟埭音代壅嶠音迤音罌音北

山高貌垠音銀汧音柳音下音可音

真告 卷之十一 二十三

號不

即否字方九切

辟

音壁除也後同

墟

之亦切基址

下音

歛

起音忽暴

翁鬱

又上音翁培本

凹凸

交切

古氣

颯

音標旋風

駛

音史馬疾

並北海

上音傍

回切

脆

本作脆俗作脆

邏

郎佐切

菌山

上音窘

音卉

毒螫

音釋蟲行毒

氣

燒之

名歛

許勿切當

也

躑

音矩獨行貌

龍

音龍注磨也義似未

上要

音義

俱作

芳

郎得切按注蘿

困倉

音仍注舊草不

鉉

胡犬切

也

填

音本鎮

墩

音鼓一作境堅土也按此應

餽

音音

也

狡

音絞猾也

靚

音淨

連不

方九切與

也

差易

上音雌

厝

本作措施布也

喁喁

魚容切

也

黠

音大

填

音本鎮

墩

音鼓一作境堅土也按此應

也

辨訛

音

第五葉第十二行小字注長隱下山岡二字

世本止一崗字而藏本誤作二也

第十九葉第三行云從前良常來凡二十一

條今按第八葉第十五行良常北垂當是

起處耶第自稽神樞來皆總叙成篇條目

真浩

卷之十一

二十四

已奈不可辨矣

世本上一世字...

卷之十二行小字...

辨

...

真誥卷之十二

梁華陽隱居陶弘景造

明震維居士俞安期訂

稽神樞第二

昔累得書見意深照旨趣先書以年行西曷
衰頽待老中夜慨歎莫與酬諮夫誠感有在
亦得之無晚也次書告有年之志疇昔之好
恒願真人稟受要訣仰接客景親奉徽音夫
勤未上徹精未廣釐真要之騁未可豫及也

真誥

卷之十二

一

後漢書云吾發自玄授金闕素名跡邁世迹
 超登清虛何玄標之渺邈竒洞之淵遠哉欲
 克已洗心沐浴芳流若能斯者今其時矣末
 書云廁聞要旨當修五靈自謂西造闔圍東
 遊玄洲不為邈絕求矜而誘之引而致之是
 為言貫于心良可啓矣恭倭五靈亦復至耳
 然道浮外迹未關內真是以雲車靈轅相適
 猶遐昔曾軫華僑依此而言則知華僑先亦蒙真降矣蓋應會
 敖世事有出嘿涂不必靜苟有分無志申公

所病遇至不為覆水始惋是以古言有云逢
 時不邁山客抃粲者矣夫學道者固不宜恃
 其質分必當保任於清全矣於焉騁逸松期
 回輪紫清靈觀四響玄音合唱玉振雲奏不
 謀而和可謂祕道藏珍真暉之上挺也子建
 志有年今因以反子昔旨耳此一書似是裴君言且楊書此亦不與後玄帝相連恐非中君答也又長史此四字本今並不存矣
 玄帝者昔軒轅子昌意娶蜀山之女生高陽
 德號顓頊顓頊父居弱水之鄉項身陶七河

之津是爲玄帝也仗萬靈以信順監衆神以
導物役御百氣召致雷電於是乘結元之輦
北巡幽陵南至交趾西濟流沙東至蟠木動
靜之類小大之神日月所照莫不屬焉四行
天下周旋八外諸有洞臺之山陰宮之丘皆
移安息之石封而填之鑄羽山之銅爲寶鼎
各獻以一於洞山神峯不獨句曲一山而已
此所謂玄帝也

此後並中君答前所諮問四
條事復以闕上紙也說顛項

與五符語正同五符
唯無埋鼎一事耳

鮑靚靚及妹並是其七

世祖李湛張慮本杜陵北鄉人也在渭橋爲
客舍積行陰德好道希生故令福建於靚等
使易世變練改氏更生合爲兄弟耳根胷雖
異德蔭昔同故當同生氏族也今並作地下
主者在洞宮中靚所受學本自薄淺質又撓
滯故不得多也欲知之其事如此亦如子七
世祖父許肇字子阿者有賑死之仁拯饑之
德故令雲蔭流後陰功垂澤是以今得有好
尚仙真之心者亦有由而然也物皆有因會

非徒爾而得之者矣

此書時先生誠事未授所以論及子阿功蔭也

鮑亦通神而敦尚房中之事故云撓滯後用陰君太玄陰生符為太清尸解之法當是主者之最高品矣緣運事乃如此

問葛玄玄善

於變幻而拙於用身今正得不死而已非僊

人也初在長山近入蓋竹亦能乘虎使鬼無

所不至但幾於未得受職耳亦恒與謝稚堅

黃子陽郭聲子相隨

葛玄字孝先是抱朴從祖即鄭思遠之師也少

入山得仙時人咸莫測所在傳言東海中仙人寄書呼為仙公故抱朴亦同然之長史所以有問今答如此便是地仙耳靈寶所云太極左仙公於斯妄乎

左慈今在

小括山常行來數在此下尋更受職也慈顏

色甚少正得鑪火九華之益

左慈字元放李仲甫弟子即葛

玄之師也魏武父子招集諸方士慈亦同在中建安末渡江尋山仍得入洞又乞丹砂合九華丹九華丹是太清中經法小括即小括蒼山在永嘉橋谿之北凡此諸人術解甚多而仙第猶下者並是不聞三品高業故也許先生所以興歎

句曲有五門

有心立志清齋三月登尋此門皆可即得得

可入但人自不能齋尋之耳來問欲知官室

所作闊狹多少男女主領人數當更相示來

疏亦復泰盡邪勤自當見亦何事爾亦何事

爾又當先呈啓司命司命令答道宮室之委
曲者吾乃敢言之耳此自是司命之別宮吾
人亦不得爲洞臺之正主也

按後所論諸官僚人物當是已爲啓司命乃具得受說之耳右定錄後書答長史所問訖此從玄帝來凡五條並楊書

東卿司命監太山之衆真總括吳越之萬神
可謂道淵德高折衝羣靈者也賈玄道李叔
升言城生傳道流徃並受東卿君之要也玄
道河東人周威王之末年生叔升涿郡人漢
元帝時生道流北地人漢靈帝殿中將軍也

城生吳人後漢劉聖公時爲武當郡尉也受
學至勤並得真道今在太山支子小陽山中
此所謂地真者也諸來作試者非一津而往
矣或亦因人犯者此最難了也於斯之際可
不慎乎

此四人隸司命王察試學道者所以長史有書與賈賈即呈司命司命亦答之並以在上卷此諸人名位小不顯外書周威王即應是六國時威烈王也于時雖未立河東郡而即地已有其名矣漢官無正殿中將軍或應中郎將也

此紫陽真人六月二十日受
右一條有掾寫

七月十五日夜茅中君受書與許卿即長史也後當

為上清左卿玄感凝會精期遠範標神映挺雙理

自分必能鵬飛辰阿雲扇靈元高振玉宇攜

轡秀真可謂邈乎其奇落絕之視也於是洞

陰之宮內臺下觀風無羽琅之鼓草無瓊金

之流嚮雖淳光正明動回五象固乞屈之夾

觀小天之浮景耳何足絳卿司之至念紆蘭

真以盼汜邪然鑒無不應圓想必通所以興

詠事外迹亦並而苟誠之所企吾無隱也想

善建重離之明以期於必詣之會皓清明朗

賢亦俱學而得耳不令我等有感頽下風矣

弘之而已此是受前書後一月日復受此猶論答欲見洞宮事所以有後說也

善建重離之明如似指魏傳青錄文而長史名字不相應既已稱俯玄仰白在瓊刃前則此別當有義況也

右一條楊書

定錄官寮有左右理中監準今長史司馬職

又有北河司命主水官考此職常領九宮禁

保侯禁保侯職主領應為種民者今洞宮自二君以下

便次此三職爲大矣左理中監準大府長史昔用韓崇

以居之崇字長季吳郡毗陵人也少好道林屋仙人王瑋玄曾授之以流珠丹一法崇奉而修之大有驗瑋玄語之子行此道亦可以出身仕宦無妨仙舉也崇遂仕稍至宛陵令行仁以爲政用道以撫民虎狼深避蝗不集界遷汝南太守拔書佐袁安安後位至司徒時人通以崇有識物之鑒也陰皇后葬京師近郡二千石妻當會園陵而崇獨居清素妻

忿崇哭泣詔問其故太常馮奚答曰汝南太守韓崇清苦遠尚味道忘形身享重官而妻自紡績政化仁簡視民如傷深達竒博有君子之鑒斯則昏夕之夜光陛下之子產也妻不通寒儉之節哭怨無衣將足以顯崇明德耳上竒之加崇俸祿秩中二千石後孝明皇帝巡狩汝南上治崇府崇使妻出住孤獨老嫗家上聞歎曰韓崇所謂百鍊不銷也賜縑五十匹崇在郡積十四年政化洽著舉天下

最年七十四瑋玄乃授以隱解法得去入大
霍山受瑋玄遁化泥丸紫戶術以度世今在

洞中為左理中監

漢書所載事迹亦略同而置辭小異耳袁安字邵平

初為縣功曹被舉歷仕遂至三公和帝時卒即袁紹高祖也晉世又有馮奚亦為太常名位同耳韓既隱解必是訛尸今晉陵上有韓冢崔巍高大從來相呼為韓冢疑如桃君或即此虛壙而世呼為孫策將韓當冢也云王瑋玄是楚莊王時

侍郎受術於玉君

若是春秋時楚莊王者疑侍郎之官不似古職而漢

楚王又無莊謚

右理中監準職如司馬今有劉翊字

子翔者居之翊本潁川人少好道德而家世

大富常周窮困為事好行陰德密惠陳留張

季札當弔師喪車敗牛困翊於汝南界逢之

與語不示名字即推車牛與乘之恤死救窮

非一人矣後都長安翊舉計掾到都帝嘉其

心拜郎中遷陳留太守出長安五百里中斂

死恤窮損已分人行達陽平遂遇馬皇先生

告翊曰子仁感天地陰德神鬼太上將嘉子

之用情矣使我來攜汝以長生之道吾仙官

也爾乃能隨我去不翊於是叩頭自搏少好

長生幸遇神仙乞願侍給馬皇先生因將翊
入桐柏山中授以隱地入術服五星之華法

今度名東華來在洞中為定錄右理中監

漢書

云翊字子相潁陰人家世豐富常能周施而
不以為惠會行於汝南界中有陳留張季札
遠赴阿喪遇寒米車敗頓滯道路翊見而謂
曰君慎終赴義行宜速達即下車與之不告
姓名策馬而去季札意其子相也後故到潁
陰還所假乘翊閉門辭行不與相見常守志
卧疾不屈聘命河南種微臨郡引為功曹後
黃巾賊起翊救給乏絕資其食者數百人鄉
族死亡則為殮斂緼寡則助其妻娶獻帝遷
都西京舉上計掾爾時道路寇阻翊夜行晝
伏乃到長安上嘉其忠勤拜議郎遷陳留太
守翊又散珍寶唯餘車馬自載東歸出關數

里見士大夫病亡道次仍又以馬易棺脫
衣斂之又逢故知飢困於路不忍委去因殺
所駕牛以救其乏衆人止之翊曰視沒不救
非志士也遂俱餓死此說大同小異故備載
之論翊字子翔於字例相得而翊義亦是相
相作息亮切音二者未詳孰正馬皇出列仙
傳黃帝時
焉師也 定錄府有典柄執法郎是淳于斟

字叔顯主試有道者斟會稽上虞人漢桓帝

時作徐州縣今靈帝時大將軍辟掾少好道

明術數服食胡麻黃精餌後入吳烏目山中

隱居遇仙人慧車子授以虹景丹經修行得

道今在洞中為典柄執法郎

易參同契云桓
帝時上虞淳于

叔通受術於青州徐從事仰觀乾象以處災異數有效驗以知術故郡舉方正遷洛陽市長如此亦為小異吳無烏目山婁及吳興十並有天目山或即是也慧車子無別顯出

二月一日夜定錄君所道此即同乙丑年所受云北河

司命頃闕無人昔以桃俊兼之耳俊似錢唐

人少為郡幹佐末負笈到太學受業明經術

災異晚為交阯太守漢末棄世入增城山中

學道遇東郭幼平幼平秦時人久隱增城得

道者也幼平教俊服九精鍊氣輔星在心之

術俊修之道成今在洞中兼北河司命主水

官之考罰此位雖隸定錄其實受事於東華

宮中節度桃俊字翁仲者也漢書無此事今家在錢唐臨平

墳壇歷然苗裔猶存鄉近時聞犖角之響故人不致侵毀之皆知呼為桃司命家錢唐杜徵士事京產先與隱居共有詩詠以贊述斯德別在集中幼平亦無所顯出張激

子當為太極仙侯激子者河內張奉者也字

公先少時名激子耳此人亦少發名字太傅

袁隗歎其高操妻以女女服飾奢麗奉不顧

皆無異路人婦改服乃後成室家也後棄世

入剡山遇山圖公子山圖公子周哀王時大

夫仙人者也授激子九雲水強梁鍊桂法激
子修此得道今在東華宮行爲太極所署也
或領九宮尚書與北河侯對職治水考北河
司命或爲禁保侯亦併共業故也北河司命
亦治在洞天之中與張激子對局

魏書云張
範字公儀

河內修武人祖歆漢司徒父延太尉袁隗歆
以女妻範範辭不受性恬靜樂道徵命不就
後爲議郎參丞相魏武軍事甚見敬重好賑
救窮乏家無餘財以建安十七年卒弟承字
公先亦知名以方正拜議郎諫議大夫趙郡
太守後隨魏武西征至長安病亡此說名字
翻覆大異承與奉乃相類而非袁壻若是範
又其字不同詳按事迹恐多是兄也魏書王

修傳又云修往來南陽多止張奉舍奉舉家
病修營拯之按張範兄弟乃嘗避地往揚州

投袁術又非劉表不應在南陽二
三爲疑也山圖公子出列仙傳中候夫人

所道尋洞中事皆二君所說如此兩條獨是
中候夫人者當本是東華中職察故也

我聞易遷中人竇氏言云北河司命禁保侯

似有所擬想當審爾竇氏即瓊英也似有所
擬者當是長史故中君

受云北河司命方驗也恐受業高後定
不復爲此職然主領種民事亦相符保命

府多女官司三官官屬有七人四女三男明

晨侍郎七人如今世上御史中丞之職並隸

東華方諸宮保命君總關之耳明晨侍郎周

爰支者漢河南尹周暢伯持之女也暢汝南安成人好行陰德功在不覺曾作河南尹遭大旱收葬洛陽城旁客死骸骨萬餘人為立義冢祭祀之應時大雨豐收所行多是此輩太上處以暢有陰行令爰支從南宮受化得仙今在洞中爰支亦少好道服伏苓三十年後遇石長生教之以化遁化遁上尸解也

周嘉從弟也性仁慈和篤其帝時為河南尹永初二年夏旱久禱無應因收葬萬餘人應時大雨位明晨侍郎張桃枝者漢司隸校尉至光祿勳

朱寓季陵母也沛人寓往與陳蕃俱誅寓母

行陰德久聞在易遷始得為侍郎耳

時入後後同黨人之例李膺杜密俱下獄死非陳蕃同時明晨侍郎夏馥

字子治陳留人也少好道服木餌和雲母後

入吳山從赤須先生受鍊魂法又遇桐柏真人授之以黃水雲漿法得道今在洞中馥少

時被公府辟召懸辟書著桑樹乃去其用懷

高邁如此

後漢及高士傳並云陳留圍人少為書生桓帝時舉直言不就性質直不同時黨為閹人所疾陷於黨錮之限避難乃剪鬚髮變形逃林慮山中為人治作後

還家杜門不與外人相見黨禁未解而亡赤須子出列僊傳桐柏即右弼王餘數

人不能一二道之例皆取平貞正直體隱神

清即侍郎之才不限男女也前云有七人今唯說二女一男

右保命君所道此當是接中候告後乃言之童初府上帥

用劉文饒文饒者弘農劉寬也少好道曾舉

漢方正稍遷南陽太守視民如子怒不形顏

口無疾言行陰德拯寒困萬民悅而附之如

父母焉後為司徒太尉上賜酒伏地睡詔問

故乃答曰臣任重責大恒憂心如醉且使奴

至市買菜奴盜用錢飲酒晏乃還臥於閣內

又不得菜既醒乃罵之為死狗罵畢即束帶

來入恐奴從後自殺所以慮之不覺忽然睡

耳願見哀恕寬用心仁愛觸類如此矣年七

十三一日遇青谷先生降之於寢室授其杖

解法將去入太華山行九息服氣及授以鑪

火丹方修之道成今在洞中作童初府帥上

侯主始學道者後漢書云劉寬字文饒弘農華陰人父名崎順帝時為司

徒寬為人謹厚常行有人失牛乃就寬車中認之寬無言解駕牛與之步歸頃有認者得

牛而送還慚懼寬乃謝遣之桓帝延熹八年
 為南陽太守恒用蒲鞭靈帝嘉平五年為太
 尉嘗於御坐被酒睡伏帝問太尉醉邪寬仰
 答臣不敢醉但任重責大憂心如醉耳嘗有
 客來詣寬寬遣奴市酒迂久大醉而還客罵
 為畜產寬須臾遣人視奴疑恐自殺語左右
 曰此是人而罵為畜產為辱孰甚故吾懼其
 死耳後封逮鄉侯六百戶中平二年亡年六
 十六贈車騎將軍特進謚曰昭討侯子松嗣
 按此說復為同異故詳載之青谷先生無別
 顯出凡此諸引教仙人恐皆是
 下教限不爾則不應得輒然

華陽中事當

更示爾正月二十三日東宮上人來看洞中
 時或有龜山賓共集高會真仙之日寧可暫
 登伏龍之鄉以禮拜於靈岫邪可示許侯令

知之

此亦應是中君仍前十二月一日言也
 東宮上人即青童君龜山賓即西王母

上卷亦有此告令登伏龍以望山禮拜俾昔
 異乎陟嶺非必以近易為言恐當宜然也

有一人好道而不知求道之方唯朝夕拜跪
 向一枯樹輒云乞長生如此二十八年不倦
 枯木一旦忽然生華華又有汁甜如蜜有人
 教令食之遂取此華及汁並食之食訖即仙
 矣如是用心精誠之至也枯木尚能生紫華
 濯甘津況三秀之靈阿五芝所播植而不能
 數恭山岫洗拔滓穢者良可悲也世人所以

儼此一每不得如意者亦如子所不得如意

耳豈異邪昔有劉少翁曾數入太華山中拜

禮向山如此二十年遂忽一旦得見西嶽丈

人授其仙道禁山符有西嶽君西嶽昔有一

人數旦旦詣河邊拜河水如此十年河侯河

伯遂與相見與其白璧十雙教授水行不溺

法此人見在中嶽得道河侯河伯故左慈初

來亦勤心數拜禮靈山五年許乃得深進內

外東西宮耳前云三月便得與此學道當

如山世遠去人事如清虛真人步深幽當如

周紫陽何有不得道邪世遠傳未出其捨家

公度弟子已得為太和建志當令勤

研神令虛所為所作當令密青童戒南嶽亦

密勤即晝夜而勿怠密則非我而不知今右

定錄君所道使疏此一夫望林者豈不

想易遷之若人羨彼子之濯景邪可謂瞻之

在前忽焉在後長史妻既已在易遷為長史

昔自謂勝之今翻在後蓋以勸激長史之辭也

右南嶽夫人言

張姜子西州人張濟妹也

濟後漢末西涼州人為董卓將後攻

穰城被射死即張繡從叔也其妹不顯外書不知出適末

李惠姑齊人夏

侯玄婦也

玄魏末人與李豐俱為晉文王所誅不知婦亡在玄之前後李豐乃

是馮翊人非齊人不知此是李誰之女

施淑女山陽人施績女

也

施績吳興人孫皓時為驃騎將軍守西陵今云山陽恐女或出適取夫家郡不爾則

乖鄭天生鄧芝母也

鄧芝字伯苗南陽新野人在蜀為劉禪車騎將

軍後行見媛抱子行引弓射殺因感念而亡母不知鄭誰之女

此數女子昔

世有仁行令問並得在洞中洞中有易遷館

舍真臺皆宮名也計今在易遷館東廂中此

館中都有八十三人又有協辰夫人者九宮

之女也太上往道來教此等法皆以保命授

書協辰夫人主教領之也夫人漢司空黃瓊

女黃景華也韓終授其岷山丹服得仙

黃瓊江夏

人字世英漢順帝時司空司徒太尉年七十

九亡父名香章和帝時為尚書令救活千餘

人瓊子琬司徒太尉為李權所殺夫人亦不

知出適未今此諸人或稱女或稱婦或稱母

蓋各取名達者而言之非必因附其功福所及也舍真臺是女人已

真告

卷之三

三

前云八十三人

止是易遷耳舍真既為貴此二宮盡女子之勝當須遷轉乃得進入也

宮也又有童初蕭閑堂二宮以處男子之學

也其男女名氏又出後計與數人共止最於

鄧伯苗母相親愛餘亦厚耳伯苗母即鄭夫人也設牀

待靈誠孝子之長想也計亦已為其兒作惠

益也計前與爾杯布殆相與為贈當往洞室

之際耳仙官有禁不得道實故假以他惠也

此亦意之至也其亦欲設牀寢令精氣之往

有所棲者也可密詣其兒道如此此今告椽也其事皆

有指趣不容顯注之

從定錄官寮來凡三十一條並有掾寫

注之一卷相隨

音釋

累力委切諮本咨倣音效嘿同涂同有分扶

切下言音彦抃音下填同靚音淳音絳音

同盼音汜音帀音感音頰音瑋音

也珍音去音搏音种音穉音隗音

音皆音剡音妻音寓音圉音闍音

音告音目音眵音琰音本音宇音語音宦音寺音

錮音固滓阻史切濁也

僂音懺參雜也

識楚譜切凡識緯皆言將來之驗

穰音穰驃音票騎上音

媛與猿同本作媛俗作猿

辨訛

第二葉第十二行北巡幽陵句世本巡字作

逃下注云此應作逃字今直去注改逃字

第四葉第十三行右定錄下十二小字世本

別起低一字作大字成行 又從玄帝下

十小字復別起低二字作大字成行

第九葉第十一行十二月下第一大字八小

字當別起低一字成行 其下云北河司

命當別起云字上似有又字

第十葉第十行鍊桂法句桂字世本作珪下

注云此非玉字者則應是桂字今直改桂

字而刪其注矣後多此類

第十一葉第二行中候夫人下世本別起低

一字成行小字疏其下

第十二葉第六行雲漿法句漿字世本作醬

下注云謂應作漿字今直改之 又第十

三行右保命君所道及下小字當低一字
成行 又童初府當別起

第十四葉第十一行豈異邪句邪字世本作
也字注云謂應作邪字今直改之 又十
二行西嶽丈人句嶽字世本作嶽下注云
謂應作嶽字今直改之

第十五葉第六行夫望林者當別起

第十六葉第一行東廂中句廂字世本作相
字注云謂應作廂字今直改之 又第十

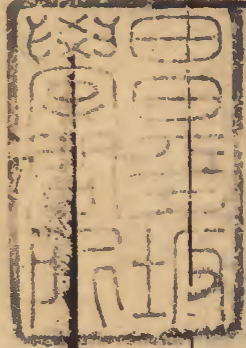
七行欲設牀寢句世本無設字欲字下注
云疑脫設字今直增之

真誥卷之十二

真誥

卷之十一

九



云錄視如字今直觀之
子行浴始林家回世本

平裕字十五

