



夏四月將軍陳川以浚儀叛徐兗亦叛降石勒以本條脩漢主

曜斬石勒使者勒與之絕以本條脩漢主曜都長安立北平

氏為后以本條脩漢主南陽王保稱晉王攻元建康以本條脩漢主

解題曰宋庠紀年建康通譜本漢順帝年號

徐揚鯨吳郡大饑詔百官言事益州刺史應詹論玄虛以本條脩漢主

淮南以本條脩漢主祖逖攻陳川于蓬關石勒遣石虎救之逖退屯

解題曰今汴梁尉氏縣但有蓬地陳川為蓬陵塢主疑

即此地

石勒陷幽州段匹磾薊郡以本條脩漢主續以本條脩漢主曹疑賂石勒以河

為境以本條脩漢主梁州刺史周訪擊杜曾斬之如安南將軍

紀以本條脩漢主六月漢改號趙以本條脩漢主秋八月遣將軍羊堅討徐

兗以本條脩漢主冬十一月戊寅石勒自稱趙王以本條脩漢主十二月慕容

廆陷遼東平州刺史崔苾奔高句驪以本條脩漢主是歲蒲洪降趙

以呂祖謙標目脩

晉中宗元皇帝大興三年以本條脩漢主趙帝劉曜光初三年

後趙明皇帝二年以本條脩漢主春正月趙中山虎圍厭次二月執邵續

涼張茂建興八年以本條脩漢主趙將尹安等以洛陽降李

詔以續子緝為冀州刺史以本條脩漢主趙將尹安等以洛陽降李

矩以本條脩漢主通三月以慕容廆為安北將軍平州刺史以本條脩漢主夏五

月庚寅地震以本條脩漢主晉王保為其將張春所殺以本條脩漢主夏五

以呂祖謙標目脩

以呂祖謙標目脩

龔請降不受除羊鑿名以徐州刺史蔡豹領其兵

以列傳

月丁酉盜殺涼州刺史西平元公張寔其弟茂立

以本紀

恙已弼叛趙趙以光祿大夫游子遠為征討都督破降之

以呂祖謙標目祖述屯雍立秋七月加述鎮西將軍河以南多

來歸

以紀傳

解題曰雍立開封府臨本托國蘇轍曰敵國相圖必審於彼己將

彊敵弱則利於進取將弱敵彊則利於自守東晉渡江

中原雖屢有變而南兵不出出亦無功皆夷狄自相屠

滅而已石勒之死庾亮為北伐之計石虎之老庾翼為

徙鎮之役皆無成而死及苻堅之敗謝安父子有席卷

之意終以兵勢奔潰無尺寸之得其後宋文自謂富強

以兵挑元魏梁武志於并吞失信於高氏陳宣乘高氏

之衰攘取淮南皆繼之以亡敗者何東南地薄兵脆將

非命世之雄其世固如此也自江南建國惟桓溫西征

苻健東討慕容兵鋒所及敵人震動及宋武破廣固陷

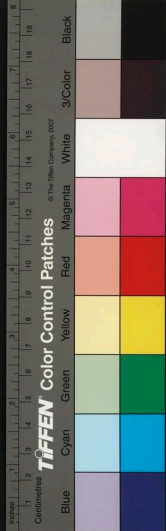
長安所至蕩定有弟代之風此二人者誠非常將也然

桓溫終以敗衄宋武未能定秦狼狽而反况其下者乎

晉元帝初定江南以祖述為豫州刺史進據譙城然未

嘗為深入計也石勒遣兵攻述述輒破其眾自河以南

盡為晉土方將經畧河北而帝使戴若思擁節直據其



上速快快不得志死蓋敵強將弱能知自守之為利者
惟逃一人夫惟知自守之為進取而後可以言進取也
哉事見通鑑

八月周訪卒以湘州刺史甘卓為梁州刺史以本紀附

解題曰訪卒而王敦之難迫矣

徐龕降後趙敗蔡豹冬十月丙辰殺豹本紀

解題曰豹在徐土內撫將士外懷諸眾其得近遠情聞

其死多悼惜之餘見通鑑

十二月以左將軍譙王丞為湘州刺史以本紀附

晉中宗元皇帝大興四年趙帝劉曜光初四年成武皇帝王衡十一年

後趙明皇帝三年涼張茂建興九年春二月徐龕復降以本紀附夏四月後趙中

山公虎陷厭次執邵續段匹磾尋殺之以本紀附五月庚申免

中州良民為揚州僮客者以備征役以本紀附

解題曰薛季宣曰自用刁協議後皆以奴為兵庚翼發

所部六州奴征伐何元悉發二州編戶奴會稽王道子

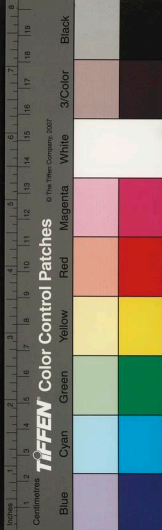
發諸郡奴號曰樂屬移置京師往往百姓怨嗟遇敵奔

敗是時雖嘗從賀循之議欲嚴分界多亭候時蕃休以

備寇然竟無成績也

終南山崩以本紀附秋七月甲戌尚書僕射戴淵都督司充豫

并冀雍六州軍事司州刺史鎮合肥丹陽尹劉隗都督青



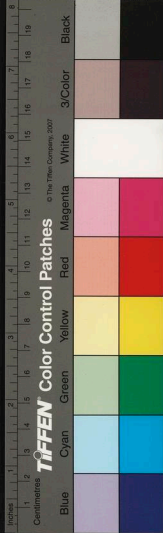
徐幽平四州軍事青州刺史鎮淮陰

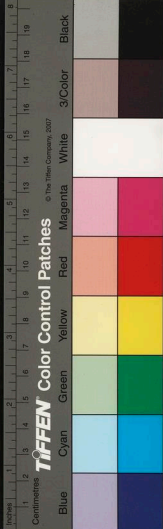
解題曰按世說新語戴淵少游俠不治行檢常在江淮間攻掠商旅陸機還洛輜重甚盛淵使少年掠劫淵處鄙事神氣猶異機遂謂之曰卿才如此亦復作劫邪淵便泣涕投劍歸機機重之作筆薦為晉陽秋祖逖性通濟不拘小節又實從多是桀黠勇士逖待之如子弟永嘉中流民萬數揚土大饑賓客攻剽逖輒擁護全衛談者以此少之然則淵逖皆所謂不羈之士特逖才氣又差高爾

壬午開府儀同三司_{以本}為司空錄尚書領中書監_{紀修}

九月祖逖卒冬十月以其弟侍中約為豫州刺史_{以本}

解題曰逖卒而王敦之難愈迫矣葉夢得曰潘佑得事於逖以其將歸石勒勸斬之以歸逖自是得勅降亦拒不納阻晉民歸心使堅事虜以一時之感而失天下之望勒斬一亡將而換河北之民以為逖墮勒計中而不悞古之為國者必視民之所向背其向不可遏其背不可挽雖湯武亦不過東征西怨西征東怨曰僕我后右來其蘇而已寧有人歸我及不納而可以得之者乎佑又謂勸自知其危故修逖先瑩而還其叛將以求媚誠得之矣羊陸之事蓋彼此相圖而各知其謀故文雖為





好而實伺其間兩境並獵獲其禽即歸之此殆兒戲耳
胡為步闡降而晉不辭乎世常恨述有志不遂以是觀
之縱述不死亦未見其能得勤也事見通鑑

十一月後趙禁民釀酒以通鑑十二月以慕容廆為都督

幽平二州東夷軍事遼東公以本紀

晉中宗元皇帝永昌元年趙帝劉曜光初五年

後趙明皇帝四年春正月乙未改元以本紀戊辰王敦舉兵

武昌將軍沈充起兵於吳以應之以本紀

解題曰敦構逆太子中庶子溫嶠謂周顛曰大將軍此
舉似有所在當無濫耶顛曰君少年未更事人主自非

堯舜何能無失人臣豈可得舉兵以脅主共相推戴未
能數年一旦如此豈去非亂乎處仲剛復強忍狼狽無

上其言寧有恨耶餘見通鑑非適曰王氏或勢所脅人
人情兩難難此語足
以定當年是非之實矣

譙王承苴卓移檄討王敦以呂祖謙

解題曰甘卓遣參軍羅英至廣州與陶侃剋期侃得信

即遣參軍高寶率兵下餘見通鑑王敦將峻發難一也

兵不敢留難溫嶠要侃侃乃以不取
登而又不進回前後異情者一則侃
侃以不預顧
命為恨故也

二月趙以仇池公楊難敵為武都王以通鑑秦州刺史陳安

叛趙氏羗皆附之以通徵戴淵劉隗還三月以王導為前鋒大都督

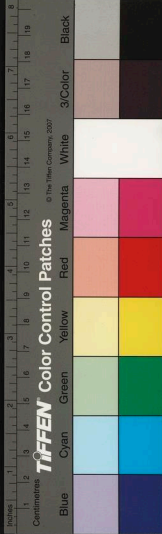
解題曰元帥三軍之司命也而王導之言一則曰如導之徒心思外濟二則曰往年之事臣等有識皆所未悟然則功何由而成乎此周札所以開門而迓羗也事見通鑑

王敦據石頭淵隗等攻之敗績隗奔後趙刁協出奔見殺解題曰李遵曰曹昭不忍季氏薨于乾侯晉元不忍王敦憂憤告謝子家駒諫而劉隗之罪著矣帝終不悟雪滯而遣之閔矣事見通鑑

敦自為丞相都督中外諸軍錄尚書事復不受殺驃騎將軍戴淵左僕射周顛沈充陷吳國內史張茂死之甘卓至猪口而還

解題曰陳敏之叛卓為之表裏及周玘唱義顧榮邀卓卓聞陳昶死懼而從榮王敦發難卓初依遠顧望迫於鄧騫樂道融之王羲既出師攻討矣又王敦使王冲求和又適王師敗績遂還襄陽始之懷懼則自適而之順終之懷懼即自順而之逆亦終於不能保其身而已矣事見通鑑按水經沔水逕江夏雲杜縣東夏水從西來注之注云即猪口也

夏四月敦還武昌南蠻校尉魏又陷湘州譙王永死之



鮮題曰按水經注公安縣有油水東有渌口即武陵郡
界東有淪口淪水南與渌水合又南通澧水又諸陂淵
湖池相接悉是南蠻府屯故側江有大城相承云倉渚
城即郎閣也

五月敕使襄陽太守周慮襲殺卓以紀傳呂相秋七月後

趙中山公虎拔泰山執徐龕尋殺之以本紀傳兖州刺史郗鑒

退以通肥以呂祖謙冬十月後趙圖譙祖約退屯壽春

以通閏月己丑帝崩於內殿王導受遺輔政賈皇太子

昭即皇帝位尊所生母荀氏為建安郡君以本紀傳

鮮題曰胡寅曰漢文尊薄氏與太后比自是帝王妾毋

按例推崇以為常與其能矯制私情祈合正義者十無

一二若明帝之於荀氏可謂事親以道者矣

十二月後趙濮陽景侯張賓卒以通張茂取趙隴西南安

之地以通鑑是歲大旱以宋志

晉肅宗明皇帝太寧元年以宋志趙帝劉曜光初六年

後趙明皇帝五年以宋志春正月成寇臺登以通越雋漢嘉一郡

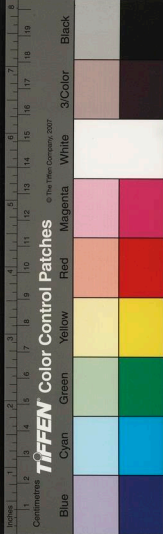
鮮題曰按常齋休雲南行記黎州至甘蓋城五百餘里

至雋州百餘里以宋志

鮮題曰按常齋休雲南行記黎州至甘蓋城五百餘里

至雋州百餘里以宋志

鮮題曰按常齋休雲南行記黎州至甘蓋城五百餘里



征東將軍都督揚州江西軍事以本紀備

後石虎擊青州曹巖降殺之以目祖謙趙主曜擊張茂

降之封為涼王以通鑑備各十一月王敦以其兄荊州刺史舍為

州大江以西大雷以北悉屬豫州

解題曰淮南廬江二郡屬揚州三國以來謂之江西者

令以本紀傳修

以尚書都鑒都督揚州江西軍事揚州刺史八月為尚書

軍以本紀備

解題曰按蕭方三十國春秋姚弋仲燒當卷也

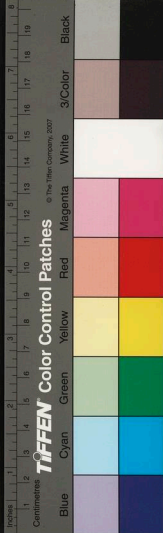
大將軍開府以本紀備秋七月趙平陳安以姚弋仲為平西將

碩隨交州刺史王諒死之以本紀備六月壬子立妃庾氏為皇

導為司徒以本紀備五月成寇寧州刺史王遜大破之以本紀備梁

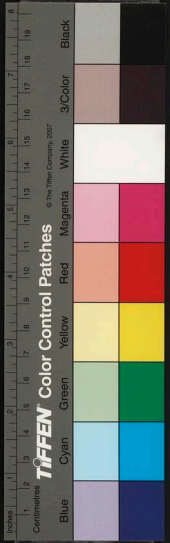
寅朔政元以本紀備後趙陷下邳徐州刺史卞敦退保盱眙以本紀備

二月庚戌葬孝元皇帝于建平陵廟號世宗以本紀備三月戊



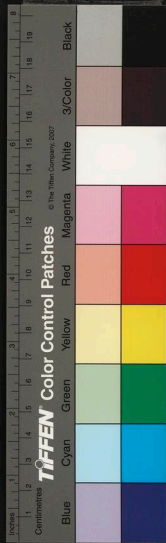
Vertical columns of text in a traditional East Asian script, likely Chinese, arranged in a grid within a rectangular border.

國立中央圖書館藏

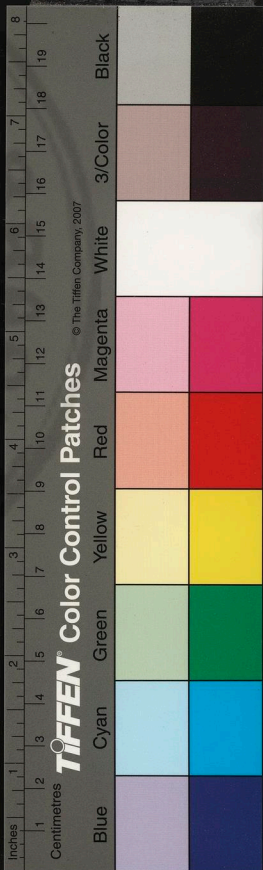




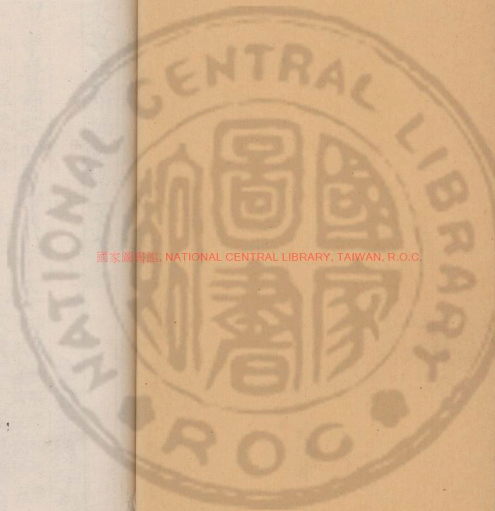
國家圖書館, NATIONAL CENTRAL LIBRARY, TAIWAN, R.O.C.



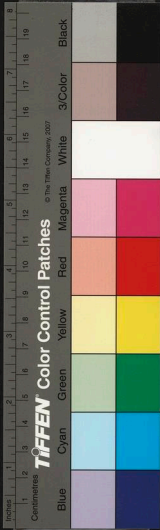
國家圖書館, NATIONAL CENTRAL LIBRARY, TAIWAN, R.O.C.



3391459 v.12



國家圖書館, NATIONAL CENTRAL LIBRARY, TAIWAN, R.O.C.



大事記續編卷第二十九

金華主禕子充著

田中晉肅宗明皇帝

二年趙帝劉曜光初七年

後趙明皇帝六年

涼張駿建興十二年春正月王敦殺其從事周嵩周懿及

會稽內史周札一門

以列傳修後趙陷東莞東海兖州刺史劉

遐退保泗口

以列傳情

解題曰杜佑曰臨淮郡宿遷縣界宋屬淮陽軍

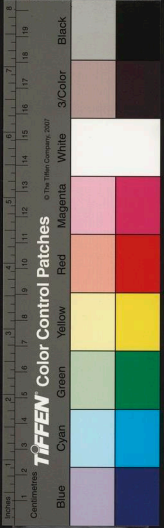
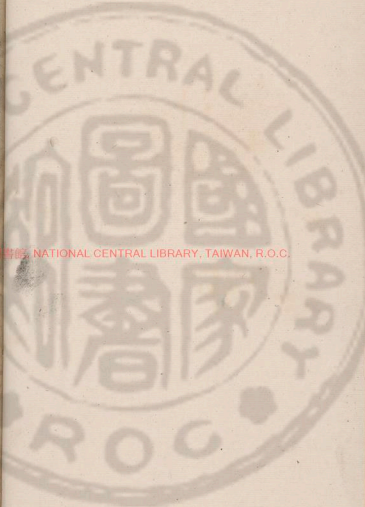
與地廣記秦下

彭縣退屯即此鄭無通志為即開置宿豫郡縣劉野自

北下縣今兖州泗水也水經濟水至濟陰乘氏縣分為

三東北流一南流今泗與濟不通出泗水縣西南流沫

水入焉又西南至方與縣濟水入焉又云有泗水至高



至下邳沂水入焉又南至山陽

入淮或云泗出東平府梁湖

後趙攻趙河南

以通鑑備

夏五月甲申張茂卒九子駿立

以呂祖謙

備

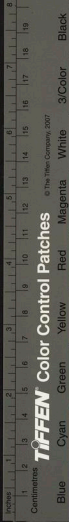
王敦以其子應為武衛將軍以自副

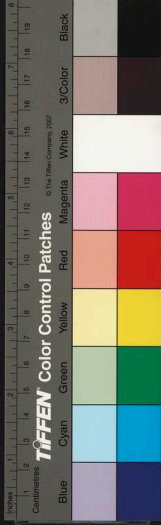
解題曰按本紀敦將舉兵內向帝密知之乃乘巴滇駿馬微行至湖察敦營壘而出有軍士疑帝非常人又敦正晝寢夢自環其城驚起曰此必黃鬚鮮卑奴來也帝母荀氏燕代人帝狀類外氏鬚黃敦故謂帝云於是使五騎物色追帝帝亦馳去馬有遺糞輒以水灌之見逆旅賣食媪以七寶鞭與之曰後有騎來可以此示也俄而追者至問媪媪曰去已遠矣因以鞭示之五騎傳

玩稽留久又見馬糞冷以為信遠而止帝僅而獲免司馬光疑無是事通鑑刪去然帝實英銳其為太子也嘗欲與敦決戰明年王含至江寧帝又欲親將擊之故知有子湖之行也

六月丁卯詔加王導大都督討敦

解題曰按王敦以溫嶠為丹楊尹欲使覘伺朝廷嶠猶懼錢鳳為之姦謀因敦餞別嶠起行酒至鳳前鳳未及飲嶠偽醉以手版擊鳳情慚衣色曰錢鳳何人溫太真行酒而敢不飲敦以為醉兩釋之臨去言別涕泗橫流出閣復入如是再三然後即路及發後鳳說敦曰嶠於





朝廷甚密而與庾亮深交未必可信敦曰太真昨醉小

加聲色豈得以此便相讒式由是鳳謀不行嶠得還都

乃具奏敦之逆謀請先為之備餘見通鑑魏六鎮反爾

使者賀拔允請使高歡領之歡奉敦其口折一楨曰平

生天柱將敦以處分其衆委焉其事與嶠

兆以歡為賊子之智也歡小人之術也

秋七月壬申驃騎大將軍王含及參軍錢鳳等奄至建康

帝出屯南皇堂英西諸將大破之敦死沈充舉兵舉含軍

合乙未北中即將劉遐臨淮內史蘇峻等大破之丙申含

等遁帝還宮分遣諸將其黨發敦廢斬之冬十月以

遐監淮北軍事徐州刺史峻為歷陽內史以紀後趙司州

刺史石生屯洛陽祖約退保壽春紀本

解題曰按本紀永昌元年十月書石勒攻襄城城父

遂圍譙破祖約別軍約退據壽春今年十月又書石勒

將石生屯洛陽豫州刺史祖約退保壽陽約前既退據

矣今又棄退耶蓋約往年雖自譙退據猶未委譙於賊

也故戴洋說約還守譙城約既不從所以今年遂保壽

陽洋又謂平西在壽春可得五年自今年至約奔歷陽

正係五年今從本紀再書保壽春疾不沒事實

晉肅宗明皇帝太寧三年或武皇帝玉衡十五年

後趙明皇帝七年春復三族刑二月張駿收趙河

涼張駿建興十三年

南地以通三月戊辰立子材為皇太子以本夏四月詔太

宰司徒以下詣都坐議政道又詔求直言以紀

傳

解題曰太宰秉也司徒導也所議未聞惟溫嶠所條七
事見於傳耳

後趙中即將王騰據并州降趙以通五月陶侃為征西大

將軍都督荆湘雍梁四州軍事荊州刺史以本後趙石生

逼河南李矩等降趙後趙盡陷司豫徐充之地趙中山王

岳圍生于金墉後趙中山公虎敗之趙主曜救岳軍潰而

還六月虎擒岳遂攻王騰殺之以本李矩來歸道卒

紀自正月不雨至于是月秋七月辛未郝鑒為車騎將

軍都督徐充青三州軍事充則刺史以本

解題曰元帝渡江以後西北州縣率多僑寓司幽并冀

皆置於徐益置於荆秦置於梁梁置於雍雍置於襄陽

青置於廣陵皆遣置郡縣徐充或居京口或居廣陵若

徐州治鍾離治朐山兖州治盱眙治山陽豫州治壽春

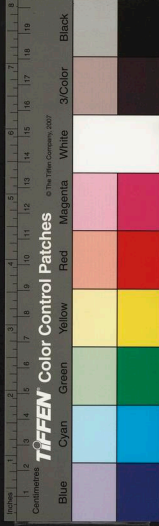
治蕪湖治姑孰治歷陽治郟城治武昌治馬頭在陳州

西一百七十里太元二治譙多隨時遷徙充豫青徐又

嘗立南北州分合廢置亦皆不常

閏八月壬午召太宰西陽王羨司徒王導尚書令卞壺將

軍郝鑒庾亮陸晔丹陽尹溫嶠等受遺戍子帝崩于東堂



解題

南朝宮苑記正殿曰太極殿有求堂七間

帝嘗獨引紀瞻於廣室慨

然憂天下曰社稷之臣欲無復十人如何因屈指曰君便其一瞻辭讓帝曰方欲與君善語復云何崇謙讓耶葉適曰大哉斯言可以興邦矣惜其早世不然東晉不止如此也事見通鑑

己丑皇太子衍即皇帝位尊皇后為皇太后秋九月辛丑

葬明皇帝于武平陵廟號肅宗紀略癸卯太后臨朝王導

錄尚書事與中書令庾亮輔政事皆決於亮傳冬十一

月癸巳朔日有食之紀略

晉顯宗成皇帝咸和元年

趙帝劉曜光初九年成武皇帝玉對十六年

後趙明皇帝八年涼張駿建興十四年春二月丁亥改元紀略夏六月癸亥

郗鑒領徐州刺史紀略下壺劾王導以呂祖謙標目

解題曰時貴遊子弟多慕王澄謝鯤為達壺厲色於朝

曰禮禮傷教罪莫斯甚中朝傾覆實由於此欲奏推之

王導庾亮不從乃止然聞者莫不折節餘見通鑑胡寅

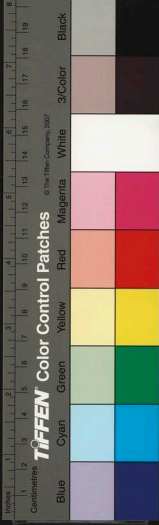
曰西晉以清談亡東晉宜革而不革雖然猶有陳頽熊

遠下壺之徒務欲矯正而郗鑒温峤陶侃諸公以實才

拯難而救時不若洛下之波蕩而不反也不幸庾亮耽

味老莊重為之倡而劉惔放浩輩臺臺繼出雖雅量如

謝安亦未免有清談之習故其餘弊終不可革向使諸



賢以洙泗為師表言行相顧華不踰質豈特五世而斬哉餘見通鑑

秋八月温嶠為平南將軍都督江州刺史紀本冬十月殺

車騎將軍南頓王宗免西陽王羨降為縣王紀本後趙世

子弘守鄴以通十一月後趙石聰政壽春蘇峻遣兵擊走

之紀本自六月不雨至于是月紀本十二月下邳降于後

趙以通後趙定九流立秀考試經之制以通

晉顯宗成皇帝咸和二年地帝劉曜光初十年成武帝王樹十七年

後趙明皇帝太和元年夏五月甲申朔日有食之紀本張駿

復稱晉涼州牧趙使其子徽擊之冬十月畧河南也以通

解題曰顏師古注西漢當北地郡之北黃河之南程大

昌曰河自盩澤西來達潼關九四大折其初由積石而

逕湟中則鄯蘭也又至靈州遂轉北而行凡千餘里此

河西岸即為涼肅甘沙北流千里而遙至九原豐州文

轉而東流豐州之東為勝州從州之東又轉而南直至

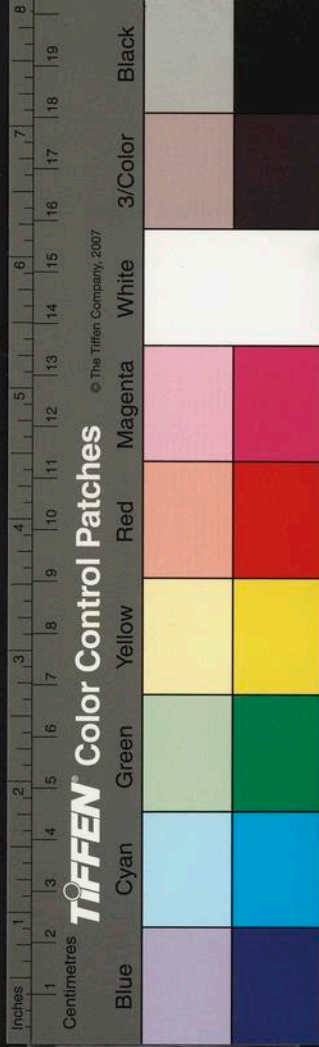
潼關上郡北地隴西朔方西河皆在三河之南故曰河

南也上郡唐之寧鄯坊延丹綏也北地靈慶鹽宥也隴

西秦渭蘭會河岷鄯也西河銀川也朔方麟夏也事見

通鑑

徵蘇峻不至十一月峻與鎮西將軍祖約反紀本



辭題曰蘇轍曰王敦蘇峻二曩皆王導之所不欲而劉
隗度亮不忍以速其變以隗亮為是耶敦峻之禍不發
旋踵以導為是耶使人主終身舍垢何以為國魯自宣
公政在季氏更三世至昭公不能忍將攻之子家羈曰
捨民教世求以克事不可必也公不從而出隗亮之敗
則昭公之舉也子產為鄭國小而偏狹大多寵子產患
之有事伯石賂以其邑又使為卿以次已位鄭乃少安
及其政成大人之忠儉者從而予之秦侈者因而斃之
逐豐卷戮子哲鄭乃大治如導所為知賂伯石以全其
始笑未知子忠儉斃秦侈以成其終也以為賢於隗亮

則可以論子產則遠矣事見通鑑

十二月蘇峻遣將陷姑孰護軍將軍庾亮為征討大都督
宣城内史桓彝與峻將戰于蕪湖敗績郗鑒遣其將赴難

以本
紀修

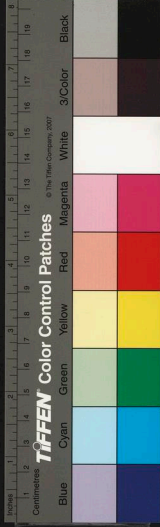
解題曰姑孰今太平府治當塗縣蕪湖縣今亦隸太平
按齊州郡志劉備謂孫權曰江東先有建業次有蕪湖
又敵帝春秋備勸孫權據蕪湖白蕪湖近濡須亦佳後
陸遜亦嘗屯焉

晉顯宗成皇帝咸和三年

趙帝劉曜光初十一年
成武皇帝王儁十八年

後趙明皇帝太和二年
涼張駿建興十六年

春正月溫嶠赴難軍尋陽



解題曰尋陽晉初治江北之尋陽在蘄州羅田縣蘭城
溫嶠始移於溫城之南在今城西十五里亦漢尋陽梁
蕭大心因侯景亂移益浦城以保險今江州德化縣是
也

丁未蘇峻濟橫江二月庚戌下壺戰于西陵父子死之庾
亮奔尋陽峻陷臺城

解題曰按列傳蘇峻反左丞孔坦與司徒司馬陶回白
王導曰及峻未至宜急斷阜陵之界守江西當剗口彼
少我眾一戰決矣若峻未來可往逼其城今不先往峻
必先至先人有奪人之功時不可失導然之庾亮以為

峻脫徑來是襲朝廷虛也故計不行峻率眾萬人乘風
濟自橫江回復謂亮曰峻知石頭徐鑄方輿志楚

石頭城宋景和有戍不敢直下峻自橫江登牛渚若順

必向小丹楊南道步今當塗東北近新市有故丹楊宜

伏兵要之可一戰而擒亮不從峻果由小丹楊經秣陵
迷失道逢郡人執以為鄉導時峻夜行甚無部分亮聞

之深悔不從回等之言峻據蔣陵建康志吳大帝陵在

五里云覆舟山在建康府北七里按蘇峻濟江然後登

山通鑑先載峻至覆舟山然後載因風放火臺省及諸

營寺署一時蕩盡遂陷宮城宮城即臺城本吳後苑餘



見通鑑

丁巳峻以祖約為太尉尚書令西陽王羨為太宰自為驃騎將軍與羨錄尚書事以本紀後趙改元標呂祖謙

解題曰宋庠紀年通譜太和本魏明帝年號

三月皇太后以憂崩紀以本夏四月後趙陷南陽目通鑑五月

溫嶠以陶侃討蘇峻乙未峻遷帝于石頭吳興太守虞

潭等起兵都鑿會侃于茄子浦六月峻兵陷宣城拒葬死

之侃標使鑿還京口以紀傳

解題曰世說新語陶公自上海來赴蘇峻之難謂之發道退無計溫勸度詣陶曰但避拜侃與嶠亮同赴京

師我卒六萬旌旗七百餘里鈺鼓之聲震於百里指石

頭次于蔡洲在建康西南十餘里盧循泊蔡洲劉裕喜

裴之萬率兵侃屯查浦在石頭南十里褚犯建康劉

嶠屯沙門浦餘見通鑑茄子浦在建康西南十餘里白

石壘在建康十五里蘇峻湖在石頭城正北壘在其東

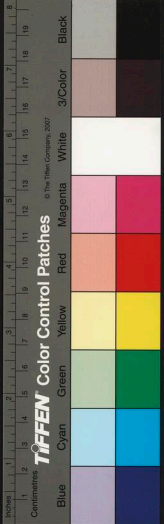
岸按建康實錄諸軍盡會石頭城西北賊盛未即決戰

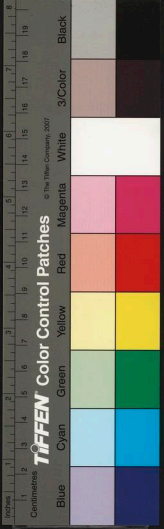
議於查浦築壘監軍李根固爭曰查浦地下又在水南

唯白石壘固脩之滅賊之術也許之

後趙攻壽春秋七月祖約奔歷陽紀以本後趙中山公虎攻

蒲坂八月趙王曜擊破之圍石生於洛陽紀以本





解題曰按載記勅命右堪石聰及豫州刺史挑豹等各

統見衆會榮陽使石虎進據石門水經注漢順帝自汴

淮曰金堤靈帝又修石門以過渠口以東積石為堰通

注桓溫北伐將通之不果而還劉裕命劉劭考仍此渠

而漕之始激滯東注而山崩壅勒統步騎四萬趣金墉

濟自大塲水經注勒出延津顧謂徐光曰曜盛兵成華

關上策也阻洛水其次也坐守洛陽者成禽也諸軍集

咸臯見曜無守軍大悅舉手指天又自指額曰天也乃

卷甲銜枚詭道兼路出于鞏訾之間知曜陳其軍十餘

萬于城爾彌悅謂左右曰可以賀我矣餘見通鑑陳亮

之料敵若若薛公之料蕭繹多矣薛公明於料敵而不明

於逆源之理懿以奔成其不足為懼也雖勿論可也若勤

之策勝則有足言者矣成臯天下之險也使曜留萬

圍洛陽而身率勁兵以抵成臯則勒必不敢進進則乘

優游而坐取之此矣勒為上計也若其阻洛水則勒亦

未能進然而可設為疑矣而潛渡曜能

九月戊申王道奔白石紀本陶侃欲歸温嶠止之庚午侃

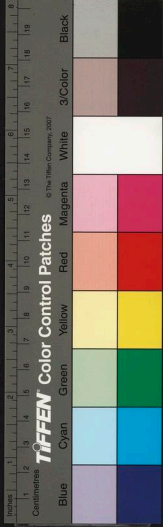
嶠攻石頭蘇峻敗死其弟逸領其衆以紀

解題曰陶侃温嶠未能破賊侃欲率衆南還毛寶謂嶠

曰下官能留之乃往說侃曰公本應鎮蕪湖為南北勢

援前既已下勢不可還且軍政有進無退非直整齊三

軍示衆必死而已亦謂退無所據終至滅亡往者杜殘



非不強盛公竟滅之何至於峻獨不可破耶賊亦畏死

非皆勇健公可試與寶安使上岸斷賊資糧出其不意

使賊困蹙若寶不立效然後公去人心不恨侃然之寶

燒峻句容湖孰積聚峻頰乏食侃遂留不去餘見通鑑

句容縣在建康府東輿地志湖孰縣西北有方山非大平之姑孰也

冬十一月後趙主勸救洛陽十二月己卯大敗趙兵執趙

主曜以歸殺之以本紀備

晉顯宗成皇帝咸和四年

成武皇帝王徽十九年 後趙明皇帝太和三年

涼張駿建興十七年春正月帝在石頭蘇逸將匡術以苑

城降逸殺侍中鍾雅石衛將軍劉超以本紀備戊辰將軍趙胤

遣兵敗祖約奔後趙以本紀備趙太子麟南陽王胤奔上邳

關中降後趙以本紀備二月諸軍克石頭乙未蘇逸伏誅

殺西陽王業時宮闕灰燼議欲遷都王導不可乃止以本紀備

解題曰按晉書建康實錄時宗廟宮室並為灰燼帝居

止蘭臺其卑陋欲宮建平園建城一名温嶠議遷都豫

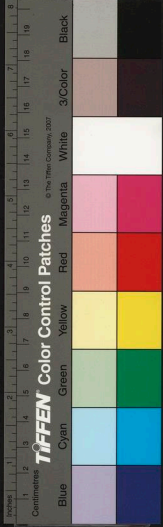
章三吳之豪請都會稽二論紛紜未有所適王導曰建

康古之金陵舊為帝里孫仲謀劉玄德俱言王者之宅

古之帝王不必以豐儉移都苟弘衛文大帛之冠則無

往不可若不績其麻則樂土為墟矣且北寇游魂伺我

之隙一旦示弱竄於蠻越求之望實俱非良計今宜缺



之以靜群情自安由是嶠等謀並不行餘見逼盭蘇軾
曰春秋時楚大饑群蠻叛之申息之北門不啟楚人謀
從于坂高為賈曰不可我能往獨亦能往於是以秦人
巴人滅庸而楚始大魏惠王畏秦迁于大梁楚昭王畏
吳遷于都頃襄王畏秦迁于陳考烈王畏秦迁于壽春
皆不復振有亡徵焉晉哉導也可謂能定大事矣

壬寅旨湘州并荆州

以本紀脩

三月壬子陶侃為大尉加都督

交廣寧州軍寧都鑿為司空温嶠為驃騎將軍開府

以本紀脩

庾亮為平西將軍都督豫州揚州之宣城江西軍事豫州

刺史鎮蕪湖

以本紀脩

解題曰晉於是乎失刑矣

陶侃移鎮已陵

以本紀脩

夏四月乙未始安忠武公温嶠

卒平南軍司劉胤為江州刺史

胤傳秋八月趙南陽王胤

趙長安九月後趙中山公虎大破之遂屠上邦盡滅劉氏

蒲洪姚弋仲降之

以本紀脩

解題曰按載記始元海以懷帝永嘉四年僭位至曜三

世凡二十七載以成帝咸和四年滅

不在其教也

十五年蓋太子熙

冬十二月壬辰右將軍郭默殺劉胤據江州陶侃率眾討

之

以本紀脩

晉顯宗成皇帝咸和五年

趙明皇帝建平元年
成武皇帝玉衡二十年

涼張駿拜十八年

春二月後趙王勒稱大趙天王石虎

為太尉中山王

以勒
記脩

解題曰後趙自是皆稱趙

趙族誅祖約

以通鑑脩

夏五月乙卯郭默伏誅陶侃兼江州刺

史鎮武昌

傳脩

涼州張駿復收河南地

稅田畝三井

本紀

趙以丁零翟斌為句町王

王勒即帝位改元都臨漳立其妻劉氏為皇后

以本紀載脩

解題曰事見通鑑宋庠紀事通譜建平本漢哀帝年號

水經注漳水對趙臨漳宮按東魏始分鄴置臨漳縣當

勒時臨漳即鄴也然載記既載勒自襄國都臨漳又載

勒起明堂辟雍靈臺于襄國親授規模令任注張漸等

監營鄴宮蓋勒雖營鄴宮實居襄國也

趙入襄陽遷其民於樊城

解題曰按建康實錄注江左所築但有宣陽門成帝始

開陵陽等五門今謂六門也南最西廣陽門次正中宣

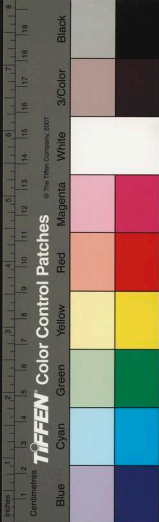
陽門對苑城門次最東開陽門東面最南清明門正東

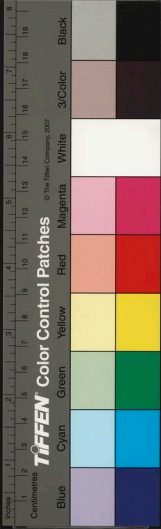
面建陽門正西面西明門東對建陽門即宮城大司馬

門前橫街北面宮城無別門

按宮苑記建康宮城周圍八里臺闕王文本吳後先

城晉成帝時為宮城南面最西廣陽門正門宣陽門次東開陽門最東清明門東陽門最北建春門北面最東





延喜門次西廣莫門次西止武門最西大夏門西面最
北西明門最南閼闔門門錄止六門而宮苑記倍之
錄又云宋元嘉二十五年新作閼闔廣莫等門按石
臨江觀安廣莫門此時已有廣莫門則非止於六門而
元嘉助閉守六門者蓋六門為正餘皆便門耳六
門皆止言六門者蓋六門為正餘皆便門耳六
太子月成技已東繼以通張駿稱臣於趙紀本時陶侃聘于

趙以載
記備

解題曰蘇峻將馮鐵殺侃子奔于石勒勒以為成將侃
皆勒以故勒名而殺之侃之聘勒豈以此故耶然祖述
之在雍立勒嘗修其母墓與述書求通使交市述不報
其書誠不忍忘君父之讎而外交也侃豈不知出此者
哉事見通鑑

晉顯宗成皇帝咸和六年

趙明皇帝建平二十一年
咸武皇帝王衡二十一年

涼張駿建興十九年春三月壬戌朔日有食之紀備夏趙

起明堂辟雍靈臺以通秋七月成將李壽侵陰平武都楊

難敵降之以本九月趙營鄴宮以洛陽為南都以載

晉顯宗成皇帝咸和七年趙明皇帝建平二十二年
咸武皇帝王衡二十二年

涼張駿建興二十年夏四月趙戍襄陽以本趙右僕射程

駿中書令徐光請除中山王虎趙主勅不從命太子弘省

尚書事以通

鮮題曰勒酒酣謂徐光曰朕方自古開基何等主也對

曰陛下神武籌略邁于高皇雄勢卓犖超絕魏祖自三

王已來無可比也。其軒轅之亞乎。勤笑曰。人豈不自知。卿言亦以太過。朕若逢高皇。當北面事之。與韓彭競鞭而爭先耳。脫遇光武。當並驅于中原。未知鹿死誰手。大丈夫行事。當礪礪落落。知日月皎然。終不能如曹孟德。司馬仲達。欺他孤兒寡婦。狐媚以取天下也。朕當在二劉之間耳。軒轅豈所擬乎。餘見通鑑。胡寅曰。勤謂人豈不自信矣。而未知人之不易也。勤謂遇高祖。則與彭韓爭先。遇光武。則並驅中原。是以光武為韓彭之流。乎高祖開四百年基業。自後之應付之平勃。王陵。勒肉未及。冷妻子已不自保。徐光乃謂其過於高祖。主有侈

心臣進諛說其不長世也宜哉

秋陶侃遣子參軍斌及南中郎將桓宣取襄陽以本紀脩冬十一月壬子朔加陶侃大將軍殊禮固辭以通紀脩十二月庚戌

帝遷于新宮以本紀脩

晉顯宗成皇帝咸和八年

趙明皇帝建平四年
成武皇帝王爵二十三年

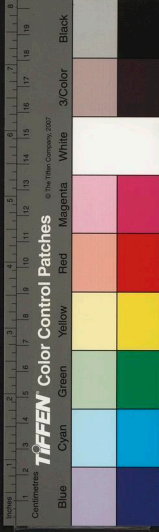
春正月丙子趙遣使修好詔焚其

弊以通紀脩三月成陷寧州以通紀脩夏五月甲寅慕容廆卒六月

子皝立以通紀脩秋七月戊辰趙主勒卒太子弘即帝位

中山王虎殺程遐徐光石聰來降為虎所殺

解題曰按列傳石勒新死石虎專恣石聰又譙郡太守



彭彪等各遣使請降侍中孔坦與聰書彭誥使至

趙通

石聰及諱郡太守彭彪各遣使來降知將軍忽疾醜類翻然同舉將軍出

自名族誕育洪胄遭世多故國傾家履生離親屬假養

異類聰本晉人雖逼偽寵將亦何賴若諭納往言宣之

同盟率關右之衆輔河南之卒申威趙魏為國前驅雖

竇融之保河西黥布之去項羽比諸古今未足為諭今

六軍誠嚴水齊舉熊羆踴躍噬爭先有求多福惟將

軍圖之朝廷遂不果北伐人皆懷恨餘見通鑑按石聰

書於咸和八年孔坦傳乃云咸康元年石聰寇歷陽王

導為大司馬討之請延為司馬聰等遣使來降恒與聰

書月日差舛今姑取

本傳之書而存之

八月虎自為丞相大單于魏王加九錫九月殺彭城王湛

殺太后劉氏冬十月河東王生起兵關中遣使來降石朗

起兵洛陽虎擊生及朗俱斬之徙秦雍民及氏羗于關東

以蒲洪居枋頭姚弋仲居溝頭督之以通鑑呂祖

解題曰清河博州博平縣有聶城晏子所謂耶攝者疑

即此司馬康通鑑釋文謂攝水名在西陽按光州光山

縣古西陽界攝水出焉至漢陽軍攝口入江康蓋誤以

此為攝頭也

慕容皝兄翰奔鮮卑段部閏月其弟仁據遼東以味熹十

二月石生將郭權據上邽來降以本鎮西大將軍張駿遣



從事張淳上表

以朱熹綱目脩

解題曰石勒僭號此駁所以臣勤也今勒死矣此駁之

所以上表於晉也

甲午晉顯宗成皇帝咸和九年

趙帝石弘延熙元年

皇帝王徽二十四年

涼張駿建興二十二年春正月趙啟元

鑑脩通

解題曰宋庠紀年通譜延熙本劉禪年號

以鄭權為鎮西將軍雍州刺史

以本紀脩

二月丁卯以張駿為

大將軍

以本紀脩

慕容翰以段蘭攻柳城大破燕兵

以通脩夏四

月趙平郭權

以本紀脩

解題曰石勒之死石聰以譙城宗降晉救未至而認誅

石生石朗起兵洛關遣使來降晉不暇應而朗生誅權

生之將也嘗殺石挺而走虎兵矣生既失據權遂據上

邽來降而京兆新平扶風馮翊北地皆為之響

陶侃擁強兵於荊州設為之應援聲勢屬則權未遽

亡也而晉曾不聞遣一裨一旅以應之使權竟斃於秦

族之手惜哉蔡謨號為通達時務者其上度亮之北向

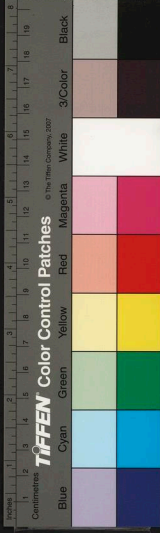
也曰虎一攻而拔金墉再戰而斬石生禽彭彪殺石聰

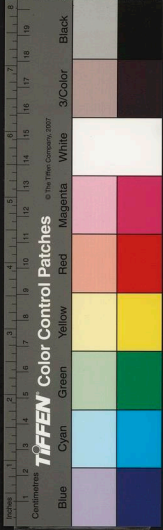
滅郭權謀欲止亮可也而遂以此為石虎之能不幾於

譽賊矣平事見通鑑

六月乙卯長沙桓公陶侃薨

以本紀脩





解題曰侃疾篤上表遜位曰臣欲為陛下西平李雄北吞石季龍是以遣母立輿於巴東授桓宣於襄陽圖良未叙於此長乖侃嘗夢生八翼飛而上天見天門九重已登其八唯一門不得入闔者以杖擊之因墜地折其左翼及寤左腋猶痛及都督八州據上流握強兵皆有窺窬之志每思折翼之祥自抑而止朱熹曰侃狀引劉琨所撰贊曰侃有大功於晉讀其書凜乎若見其唱義於武昌破石頭斬蘇峻何其壯也晉史書折翼事豈有是乎又引吳澹論曰蘇峻之誅庾亮死而誣謗之袁史筆落而庾氏世總朝權其志逞遂從而誣謗之袁史筆落而所以難明故也使其侃實懷異志則袁竊之祥正合自知他人安得而知也餘見通鑑

丁卯成主雄卒太子班即位紀以本辛未庾亮

都督江荆等六州軍州事江豫荊州刺史鎮武昌謙標

秋八月以慕容皝為平州刺史遼東公謙標

將軍李越李期弒其主班期即位紀以本十一月趙魏王

虎廢其主私自稱居攝天王季弒弘及太后程氏弒秦主

宏南陽王恢標以呂祖謙慕容皝克遼東謙標

晉顯宗成皇帝咸康元年趙武皇帝石虎建武元年

涼張駿建興二十三年春正月庚午朔帝加元服政元謙標

純謙標成趙皆政元謙標

解題曰宋庠紀年通譜建武本漢光武晉惠帝元帝年

號

三月出侍中孔坦為廷尉以通鑑趙王虎寇歷陽夏四月癸

丑加王導大司馬假黃鉞都督中外軍事尋解嚴通鑑紀

大旱以通鑑秋九月趙遷于鄴標曰趙謙趙聽其民事佛秘

紫絹
目循

解題曰石虎傾心事佛圖澄尊敬莫與為比百姓故多

奉佛皆營造寺廟相競其家虎下書料簡著作郎王度

奏曰佛外國之神非諸華所應秦漢代初傳其道唯聽

西域人立寺都邑以奉其神漢人皆不得出家魏承漢

制亦循前軌今可斷趙人悉不聽詣寺燒香禮拜其趙

人為沙門者還服百姓虎下書曰朕生自邊戎忝君諸

夏至於饗祀應從本俗佛是我神所應兼秦其夷趙百

姓樂事佛者特聽之蓋虎雖聽其民事佛然猶以戎夷

自居也而中國亦變於夷何哉

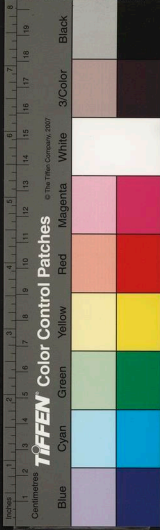
冬十月乙未朔日有食之紀以本傳是歲張駿上疏請北伐通

解題曰按列傳駿遣參軍翊通鑑上疏曰晉室遭家不造

宗廟有黍離之哀園林有殄瘁之痛普天咨嗟含氣悲

傷臣專命一方職在斧鉞邀取僻嶠勢極秦隴勒雄既

死人懷反正謂李龍李期之命曾不崇朝而皆篡繼凶



逆鴟目有年是以臣前章懇切欲齊力時討而陛下雍
容江表坐觀禍敗壞目前之安替四祖之業馳檄布告
徒設空文臣所以宵吟荒漠痛心長路者也且兆庶離
主漸再經世先老凋落後生靡識懷君戀故日月告流
雖時有尚義之士畏逼首領哀嘆窮廬臣聞少康中興
由於一旅光武嗣漢衆不盈百况以荆揚標悍臣州突
騎吞遺羯在於掌撫哉願陛下敷弘臣慮永念先績
勅司空鑒征西亮等况丹江沔使首尾俱至也餘見通
鑑韓滉曰此言不見於晉之公卿大夫而見於割據自
立之諸侯哀哉

晉顯宗成皇帝咸康二年

趙武皇帝建武二年
成帝李期王愷二年

京張駿建興二十四年

春正月辛巳彗星見於奎

紀以李慕
紀以承冬

容覽誅慕容仁

以呂祖謙
標以呂祖謙

二月辛亥立皇后杜氏

十一月成取漢中

十二月趙襄國大武殿艱東

西夏成

以通備

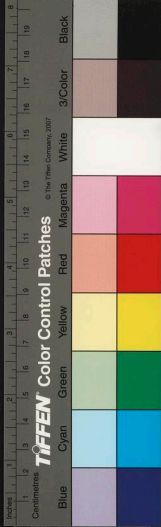
晉顯宗成皇帝咸康三年

趙武皇帝建武三年
成帝李期王愷三年

涼張駿建興二十五年

春正月趙王虎稱大趙天王

辛卯立大學
紀以李
紀以承冬
鮮題曰撥宋禮志國子祭酒袁瓌太常馮懷上疏曰陛下
下以聖明臨朝百官以虔恭蒞事朝野無虞此外靜謐



如之何泱泱之風邈然無聞洋洋之美墜於聖世乎疏
奏帝有感焉由是議立國學徵集生徒而世尚老莊莫
肯用心儒訓胡寅曰有天下國家者必建學非以是為
羨觀也君子學道則立身事君不違乎義理小人聞孝
弟之訓亦將遷善遠罪不犯於有司此教養之所以為
急務也老莊之言及經悖道以禮法不足尚事務不足
理超然放曠以空虛相尚而不究其實乎何以為孝臣
何以為忠餘無責矣東晉請建學校者惟戴逵與袁馮
三君子懇懇言之而終不能革清談之俗還孔孟之教
任是責者其庾亮乎

秋七月趙殺其太子邃立子宣為太子以載冬十月丁卯

慕容皝稱燕王十一月稱藩于趙請伐段遼以載

晉顯宗成皇帝咸康四年趙武皇帝建武四年
吳文皇帝李壽漢吳元年

涼張駿建興二十六年
代高祖皇帝什翼犍建國元年春三月趙王虎擊王鈇擊
段部虎拔令支段遼走以載

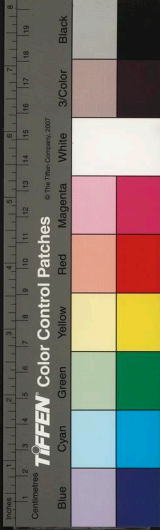
解題曰按載記列傳遼左右長史劉群盧諶崔悅等封

其府庫請降虎得公卿人士多殺之其見擢用者惟河

東裴憲渤海石璞滎陽鄭系潁川荀綽北地傅暢及群

悅諶等十餘人而已今文故城在平州盧龍縣餘見通鑑

夏四月成漢王壽廢其主期自即帝位改國號漢政元五



月弒期

以呂祖謙

趙玉虎圍燕燕慕容恪大敗之謙標目

循乙未王道亨為太傅中外大都督

解題曰葉夢得曰都督中外諸軍事非階叛自圖者未嘗付人惟王尊以大司馬為之賊退解大司馬復轉中外大都督雖謝安亦止為征討大都督但總軍之在行者也其後都督荆揚等十五州亦未嘗加大都督也事見通鑑

郗鑒為太尉征西將軍庾亮為司空導罷司徒拜丞相六

月庾元亮進執朝權約鑒起兵廢導鑒不聽

以呂祖謙

解題曰時王導輔政主幼時艱務存大綱不拘細目委

任趙胤賈寧等諸將並不奉法大臣患之陶侃嘗欲起兵廢導而郗鑒不從乃止至是亮又欲率眾黜導又以咨鑒而鑒又不許亮與鑒牋曰昔於蕪湖反覆謂彼罪雖重而時弊國危且令方嶽道勝亦足有所鎮壓故共隱忍解釋陶公自茲迄今曾無悛改主上自八九歲以及成人入則在宮人之手出則在武官小人讀書無受音句顧問未嘗遇君子秦政欲愚其黔首天下猶知不可况欲愚其主哉主之少也不登進賢母以輔導駁躬春秋既盛宜復子明辟不稽首歸政輔君師傅之尊多養無賴之士成人之主方受師臣之恃萬乘之君寄坐

上九元龍之父有位無人公與下官並荷託付之重大
茲不掃何以見先帝於地下鑒久不許故其事得息餘
見通鑑庾亮據上流之勢動欲起兵以廢執政蓋習見
晉事而然耳當時賴有郗鑒彌縫其間不然則又一王
敦蘇峻王恭殷仲謀也亮謂導欲愚其主此加之罪之
辭耳既並為輔相若欲養成君德自可薦進賢才朝夕
切劘否則亦當申展情款與道議之不此之圖而謀動
干戈果何理也

冬十一月伐什翼犍即王位改元以呂祖謙標目十一月改齊

降燕以通鑑標

晉顯宗成皇帝咸康五年

趙武皇帝建武五年
漢昭文皇帝咸康二年

京張駿建興二十七年
代高祖皇帝建興二年春三月取漢寧州以呂祖謙標目將軍

毛寶為豫州刺史戍邾城夏四月庾亮請移鎮石城不許

以通鑑標

鮮題曰邾城在今黃州西北一百十二里吳赤烏四年

城石城在今邳州

燕殺段遼

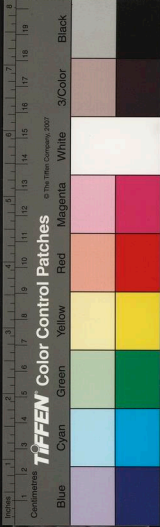
以呂祖謙標目

秋七月庾申始興文獻公王導薨以本

紀辛酉吏部尚書何充為護軍將軍振威將軍會稽內史

庾冰為中書監揚州刺史叅錄尚書事以紀傳標

鮮題曰充妻明穆皇后之妹也冰明穆皇后之弟也任



相而必於母家其塗狹矣事見通鑑

八月南昌文成公郗鑒薨大尉軍司蔡謨都督徐充青州

軍事徐州刺史以紀傳備九月趙陷沔南及荊城毛寶死之本

備記冬涼州張駿立明堂辟雍以通鑑目錄備

晉顯宗成皇帝咸康六年趙成皇帝建武六年漢昭文皇帝漢吳三年

涼張駿建吳二十八年春正月庚子朔都亭文康侯庾亮

薨何充為中書令庚戌輔國將軍南郡太守庾翼都督江

荆等六州軍事荊州刺史鎮武昌以通鑑備二月庚辰有星孛

于太微以本紀備三月代都雲中

解題曰李繪曰舊唐地理志雲州雲中縣隋內縣之恒

安鎮也武德置恒州貞觀自朔州北定襄城移雲州於

此開元改定襄為雲中縣又單于大都護府秦漢時雲

中郡城龍朔置雲中都護府麟德改單于大都護府東

北至朔州三百五十里蓋雲中郡縣類多遷改秦漢雲

中唐單于都護府也唐雲中後魏所都乎城也隋志雲

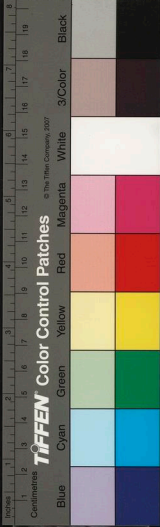
內縣注後魏都此與舊志合新唐志單于都護府金河

縣注謂後魏所都蓋誤餘見漢書禮三年定襄晉永嘉

七年平城解題

冬燕王皝襲趙以通鑑備冬趙太子宣與秦公諲送省尚書奏

事以通鑑備



晉顯宗成皇帝咸康七年

趙武皇帝建武七年
漢昭文皇帝漢興四年

涼張駿建興二十九年
代高祖皇帝建國四年

春二月甲子朔日有食之以五行志脩

以慕容皝為大將軍燕王紀本

解題曰按蕭之三十國春秋杜巡業晉春秋慕容皝之

稱燕王也遣使求冊命有司不聽聞王遣庾亮慕容皝上

疏請庾水何克奏許之蓋慕容廆蒲洪姚弋仲父子其

初未嘗不假晉名字及羽異既成則翩然翱翔不可復

制燕之王不王無關於晉之盛衰劉翔之論殆如戰國

策士不過為其主游說耳然謂宴安江沱肆情縱欲以

奢羨為榮以教詆為賢蹇諤之言不聞征伐之功不立

將何以算主濟民乎此則中晉之膏肓也事見通鑑

三月戊戌皇后杜氏崩

紀本

夏四月正土斷白籍以通鑑錄備

解題曰參之隋食貨志晉至梁陳百姓之自拔南奔者

謂之僑人皆取舊名僑立郡縣往往散居無有土著其

軍國所須雜物隨土所出臨時折課市取乃無恒法其

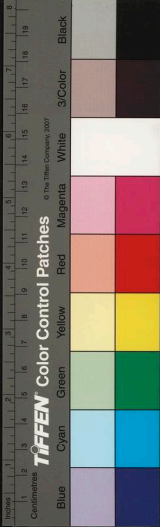
無貫之人不樂州縣編戶者謂之浮浪人樂輸亦無定

數任意准所輸終優於正課焉都下人多為王宮貴人

佃客典計衣食客之類無課役第一品至九品佃客自

四十戶至五十戶止其他穀與大家量分典計第一品至

六品置三人以至一人皆通在佃客數中六品以上并



TIFFEN Color Control Patches

Blue Cyan Green Yellow Red Magenta White 3/Color Black

© The Tiffen Company, 2007

得衣食客三人第七第八二人九品一人客皆注家籍
按司馬元顯傳稱王公以下日廩七升而范甯亦言起
癩舍置兵仗之弊雖賦祿少而得占多比後世自為優
爾

晉顯宗成皇帝咸康八年

趙武皇帝建武八年
漢昭文皇帝漢興五年

涼張駿建興三十年
代高祖皇帝建國五年春正月己未朔日有食之以本二
紀備
月豫州刺史庾惲有臯自殺以味熹
網目備三月初以武悼皇后
配武帝廟以本
紀備夏六月詔以母弟司徒琅邪王岳為嗣王
庾庾水何充等受遺癸巳帝崩于西堂

解題曰南朝宮苑記正殿曰太極殿次西有西堂七間

甲午琅邪王岳即皇帝位己亥封兄子丕為琅邪王丕為

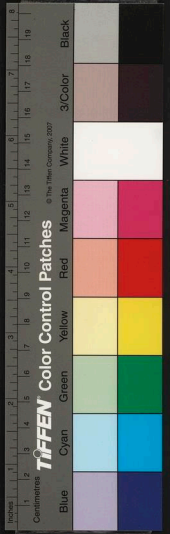
東海王秋七月丙辰葬成皇帝于興平陵廟號顯宗以本
紀備

解題曰帝少而聰敏有成人之量為曩氏所制不親庶
政及長頗留心萬機務在簡約嘗欲於後園作射堂計
用四十金以勞費乃止雄武之度雖有愧於前人恭儉
之德足追蹤於往烈矣

己未何充都督徐州揚州之晉陵軍事徐州刺史以本
紀備冬

十月燕王銑遷都龍城以舉要屠
補遺備

解題曰龍城今營州之地商時孤竹國也漢為柳城縣
號自徒河之青山徙于此後改為龍城慕容寶馮跋亦



都焉徒河故城在東北青山在東百九十里事見通鑑

十一月燕入高句麗通鑑十二月壬子立妃褚氏為皇后

通鑑趙營長安洛陽宮通鑑趙徽諸州兵通鑑

晉康皇帝建元元年趙武帝建武元年

涼張駿建興三十一年春正月改元高祖皇帝建武六年

鮮題曰宋庠紀年通譜建元本漢武劉聰年號按通鑑不書關也

秋七月以司州刺史桓宣都督司雍梁荊州之四郡軍事

梁州刺史以列傳八月漢主壽卒太子勢即帝位紀趙趙以

段蘭化令交以通鑑冬十月安西將軍庾翼為征討大都督

鎮襄陽紀傳

鮮題曰翼向襄陽朝廷不許故以安陸為辭今稿安府

帝及朝士皆遣使譬止翼遂遠詔輒行至夏口復上表

請鎮襄陽翼之遠詔而行此褚裒桓溫之所以拜表輒

行也杜佑通典曰祖逖死境宇殊感以合肥淮陰壽陽

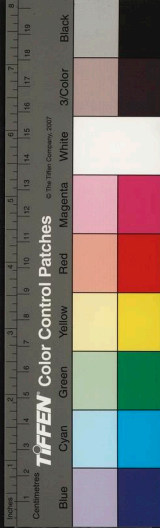
泗口角城安帝義熙中置在宿遷縣為重鎮每因蜀石符姚襄亂之

際則進兵屯戍於漢中襄陽彭城大抵上明江陵夏口

武昌合肥壽陽淮陰常為鎮守刺史所治皆置州兵雖不經文圖亦是重鎮

計有功曰庾氏之勢盛矣亮翼區區北伐非為萬全計

也獨以門戶之故苟困事力郗城丹水之敗所喪幾何



而國步危矣撥亂致治渠其人耶事見通鑑

辛巳直騎將軍度永都督荆江等七州軍事江州刺史鎮

武昌驃騎將軍何充為中書監揚州刺史錄尚書事徐州

刺史褚裒為衛將軍領中書令琅邪內史桓溫都督青徐

兖州軍事徐州刺史以紀傳脩

甲辰晉康皇帝建元二年趙武皇帝車武十年漢帝李勢太和元年

涼張駿建興三十二年春正月趙大閼罷兵漢改元以通鑑脩

代高祖皇帝標目脩

解題曰宋庠紀年通譜大和本魏明帝石勒年號

二月燕滅鮮卑宇文部以通鑑脩夏桓宣擊趙兵於丹水敗

續秋八月宣卒以紀傳脩

解題曰丹水今鄧州內鄉縣丹水鎮

閏八月丁巳褚裒都督兖州徐州之琅邪軍事兖州刺史

鎮金城以紀傳脩

解題曰金城去遼康三十五里吳所築

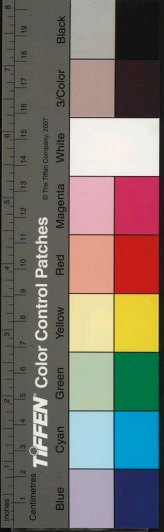
九月丙申立子聃為皇太子戊戌帝崩于式乾殿

解題曰南朝宮苑記後宮有式乾殿

己亥皇太子聃即皇帝位年二歲尊皇后為皇太后壬寅

臨朝稱制褚裒為特進都督徐兖青揚州之四郡軍事徐

兖二州刺史以紀傳脩冬十月乙丑燕康皇帝于崇平陵以本紀脩



十月庚辰庾象卒征西將軍庾翼為江州刺史鎮夏口

鎡

晉孝宗穆皇帝永和元年

趙武皇帝建武十二年
漢帝李勢太和二年

涼張駿建興三十三年
代高祖皇帝建國八年

燕文明皇帝慕容皝十二年

夏四月壬戌會稽王昱錄尚書六條事

又紀
傅事

解題曰宋百官志晉康帝世何充讓錄表曰咸康中分置二錄王導錄其一荀崧陸暉各錄六條事然則似有二十四條若止有十二條則荀陸分錄六條導又何所司乎若道總錄荀陸分掌則不得復云導錄其一也其後每置二錄輒云各錄六條事又止有十二條事也不

知悉何條晉江右有四錄則四人參錄也江右張華江左庾亮並經關尚書七條亦不知皆何事也何充解錄又參關尚書

庾翼請以子愛之為荊州刺史弗許秋七月庚午翼卒

以本
紀

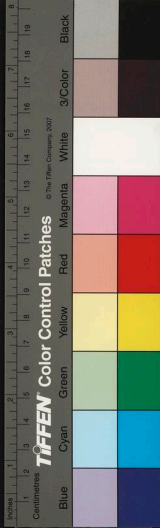
解題曰翼表子愛之行輔國將軍荊州刺史委以後任彼蓋習見庾亮之死已既以弟代兄故已之死亦欲以子代父翼猶且然何責於唐世之藩鎮哉事見通鑑

八月豫州刺史路永叛奔趙

以本
紀

解題曰按庾翼傳稱諸圻路永則其時豫州治緒圻也

緒圻在今寧國
府南陵縣西北



輔國將軍桓溫為安西將軍都督荆司等六州軍事領南
蠻校尉荊州刺史以紀傳冬張駿降馬者十二月自稱做涼

王以紀傳

解題曰按地理志及後魏書列傳駿分武威涼州武興州

嘉麟縣本漢西平西寧張掖州酒泉肅建康北百九

十里祁連山西郡丹縣西海州張掖縣本錢居延

唐置建康軍西郡丹縣西海州張掖縣本錢居延

晉因之隴河州晉興州西寧廣武蘭州金十一郡為

涼州以長子重華為刺史興晉州也金城河西會武

始蘭州南安華州永晉詳大夏在河州寧河縣武成武

注渭水東逕武成縣西梁載言十道志狄道漢中漢陽

八部為河州以寧戎校尉張瓘為刺史敦煌州晉昌州
漢宜安高昌州西域都護州戊己校尉王門蒲州王門縣
大護軍三郡三營為沙州以西戎校尉楊宣為刺史餘
見通鑑

燕王鈔始不用晉年號

晉孝宗穆皇帝永和二年

涼張重華建興三十四年

代高祖皇帝建興九年

已邠都鄉文穆侯何克卒二月癸丑以左光祿大夫蔡謨
領司徒錄尚書六條事與撫軍大將軍會稽王昱輔政以紀

傳三月丙子前司徒長史殷浩為建武將軍揚州刺史以本



備紀夏四月朔日有食之以劉義史長曆附

解題曰按本紀四月己酉朔劉義史長曆是月甲午朔
恭己酉也又宋五行志亦不載此年日食姑闕其疑

五月丙戌西平忠成公張駿卒子重華立以本紀通鑑附六月趙

伐涼涼將軍謝艾大破之以紀傳七月褚裒為征北大將軍

開府以本紀冬漢大保李奕以晉壽叛敗死漢政元以載紀

解題曰宋庠紀年通譜平李奕因大赦政元

十一月辛未桓温伐漢拜表輒行以本紀

晉孝宗穆皇帝永和三年趙武皇帝建武十三年漢帝李勢嘉寧二年

涼張重華建興三十五年註文明皇帝十四年春三月桓

温及漢主勢戰于窄橋破之遂克成都丁亥勢降以本紀

解題曰按載記列傳温率水軍伐勢次青衣輿地廣記

出廬山嶽外東南流至龍游而與汶江合龍游屬青水

水口乘漢之青水也然温之伐蜀至青衣留輜重於

模而大軍直指成都不應自雅之青衣而從回彭山今

龍游有青衣江青衣山青衣水之所至皆隸屬焉耳餘見漢

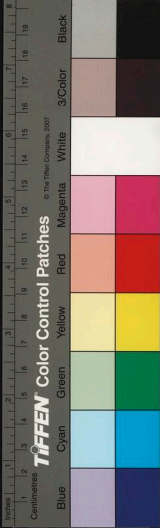
縣之州統閩遠極青衣安樂思公建興十三年注

勢大發兵拒守又遣李福與督堅等數千人從山陽趣

合水嘉宛甲志云青衣水從西來至城西與陽山江合

距温謂温從步道而上諸將欲設伏於江南以待督堅
不從率諸軍從江北駕齋碣在板州向隄為今眉州彭

治為郡温次彭模水經注江水自武陽東至彭亡頭昔岑



在今彭山縣乃命參軍周楚孫盛守輜重自將步卒直指成

都李福又從兄權等攻彭模楚等禦之福退走温又擊

權等三戰三捷賊眾散自間道歸成都蕭繹金樓子載

温代蜀之詩曰龍驤驪方澤虎笑出平擊其氣蓋不李勢矣曾堅到擬為方知與温

異道乃迴從沙頭津渡又堅至温已造成都十里陌堅

眾自潰勢悉眾與温戰于笮橋去成都四里勢眾大潰餘見

通鑑李特以惠帝太安元年起兵至此大世九四十六

年以穆帝永和三年滅晉三用師于蜀劉敬宣朱齡石

皆以徧師往而温以元帥自行李氏之勢非譙縱不起

之比故也敬宣揚聲外水由勢江進達黃澗無功而還

齡石疑兵出內水中水自外水破彭模城舍艇步進遂

平成都所歷大略與温相似但温五月而成功齡石八

月而成功遲速異耳

林邑范文階日南以呂祖譙標目脩夏四月丁巳故漢將鄧定等

據成都以通脩趙伐凉凉以謝艾為軍師將軍大破之以列傳脩

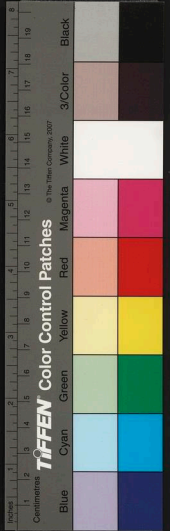
秋七月鄧定立范賁為帝以本紀脩八月戊午凉謝艾擊趙將

蔭秋大敗之以本紀脩冬十月乙丑以張重華為大將軍凉州

刺史以本紀脩

晉孝宗穆皇帝永和四年趙武皇帝建武十四年涼愍重華建興三十六年

代高祖皇帝建國十一年燕景昭皇帝慕容元平元年秋八月趙太子宣殺太尉



秦公鞮趙王虎殺之

以載相溫為征西大將軍開府

殷浩參綜朝權與相溫浸相疑貳

甄卒

以本紀脩冬十一月燕世子雋立改元

解題曰宋庠紀年通譜按後魏書稱雋年號元平今檢

范亨燕書燕載記無元平之目元平本漢昭帝年號

十二月以蔡謨為侍中司徒固辭不拜

晉孝宗穆皇帝永和五年

趙武皇帝太寧元年

代高祖皇帝建國十二年春正月趙王虎即位改元

燕景昭皇帝元平二年趙高力督梁犢反攻下辨掠滎陽趙主虎以燕王

斌為大都督破斬之

撫擊范賁斬之

王斌為丞相錄尚書事將軍張豺為鎮衛大將軍受遺皇

后使豺殺斌豺都督中外諸軍錄尚書事已巳虎卒太子

世即位五月庚寅彭城王遵殺豺廢世而自立遂弑世

及太后沛王冲起兵于薊遵遣都督中外軍事冉閔擒之

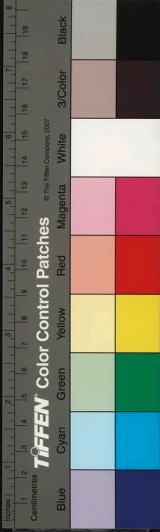
屯安陸遣諸將討河北趙揚州刺史王浹以壽春降

秋七月褚裒為征討大都督伐趙裒將王龕等敗于代

八月裒還

以紀傳備

解題曰按紀傳載記後魏書列傳石虎死子世嗣五月



石遵廢世而自立六月相温屯安陸遣諸將經營北方
遵揚州刺史王浹以壽陽降西中郎將陳達進據壽春
褚裒上表請伐之即日戒嚴直指泗口朝議以裒事任
貴重不宜深入可先遣偏師裒重陳遣前鋒督護王願
之等徑造彭城示以威信後遣督護麋晃進軍下邳賊
即奔潰今宜速發以成聲勢於是除征討大都督徐充
青揚豫五州諸軍事裒卒眾三萬徑進彭城河朔士庶
歸降者日以千計不撫納之甚得其歡心遣督護王龕
伐沛獲馮相支重郡中二千餘人歸降魯郡五百餘家
亦拜義請援裒遣龕李邁領銳卒三千迎之裒次下邳

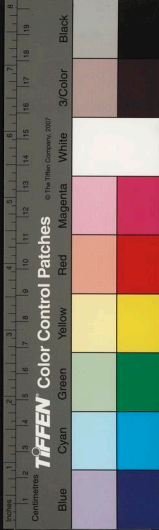
遵以李農為南討大都督率騎二萬來距龕次代陂為
農所敗死傷大半執龕送鄴又殺邁龕裒之驍將三軍
喪氣乃引還陳達聞之懼遂焚壽陽積聚毀城而還餘
見通鑑後魏列傳遵使李農領萬餘騎逐圍龕於薛据
地理志魯郡有薛縣代陂蓋在薛也

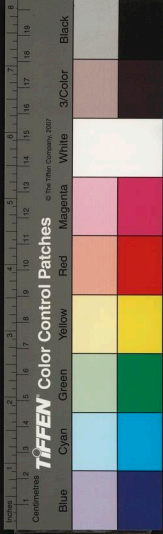
趙雍州豪傑遣使告晉建威將軍梁州刺史司馬勲赴之
以通鑑後魏列傳九月張重華稱涼王以朱熹綱目瞻司馬勲破趙長城壁冬

十月還

以通鑑修

解題曰水經注渭水東逕郿塢南董卓築塢高與長安
城等渭水之東水出南山洛谷北流逕長城西甘露二
年蜀姜維出駱谷圍長城即斯地也





十一月趙再閔弒其主溥立義陽王鑒為帝閔自為大將

軍以載秦雍流民推蒲洪為主趙以洪為征西大將軍都

督中軍事以呂祖謙十二月己酉都鄉元穆侯楮裒卒本

紀趙新興王祗舉兵于襄國再閔遣汝陰王琨討之閔殺

胡羯二十餘人以通

大事記續編卷第三十九

大事記續編卷第三十

晉孝宗穆皇帝永和六年

代高祖皇帝建國十三年

趙再閔更其國號曰衛改元青龍趙汝陰王琨等討之大

敗閔二月閔弒其主鑒盡滅石氏自即帝位改元國號魏

以呂祖謙

解題曰事見通鑑坡載記勤以成帝咸和三年偕立二

主四字凡二十三年以永和五年滅宋庠紀年通譜青

龍本魏明帝年號永興本漢桓帝惠帝年號陳亮曰晉

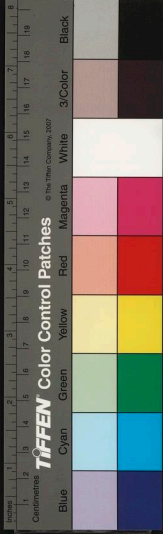
金華王禕子元著

趙帝石祗永寧元年

涼張重華建興三十八年

春正月

燕景昭皇帝元平三年



十一月趙再閔弒其主溥立義陽王鑒為帝閔自為大將

軍以載秦雍流民推蒲洪為主趙以洪為征西大將軍都

督中軍事以呂祖謙十二月己酉都鄉元穆侯楮裒卒以

趙新興王祗舉兵于襄國再閔遣汝陰王琨討之閔殺

胡羯二十餘人以通

大事記續編卷第三十九

大事記續編卷第三十

晉孝宗穆皇帝永和六年

代高祖皇帝建國十三年

趙再閔更其國號曰衛改元青龍趙汝陰王琨等討之大

敗閔二月閔弒其主鑒盡滅石氏自即帝位改元國號魏

以呂祖謙

解題曰事見通鑑坡載記勤以成帝咸和三年偕立二

主四字凡二十三年以永和五年滅宋庠紀年通譜青

龍本魏明帝年號永興本漢桓帝惠帝年號陳亮曰晉

金華王禕子元著

趙帝石祗永寧元年

涼張重華建興三十八年

燕景昭皇帝元平三年

春正月

大事記卷三十一
自元帝息心於一隅而胡羯鮮卑各卷迭起中國無歲不尋干戈而江左卒亦不得一日寧然淵勒遂無遺種而憇懷之痛猶有所諉以自安也晉之植根本無可言者而江左諸臣若祖逖周訪之徒皆有虎視河洛之意而桓溫之師西至灞上東至枋頭又於其間修陵寢於洛陽蓋未盡置中國於度外也故劉裕竟能一平河洛而後晉亡百年之間其事既已如此而天地之正氣固將有所發泄矣元魏起而承之孝文遂定都洛陽以修中國之衣冠禮樂而江左非復天命人心之所繫矣是以一天下者卒在西北而不在東南天人之際豈不甚

可畏哉

丁汝彗星見于元

紀本

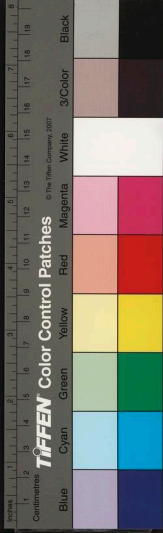
己丑中軍將軍殷浩都督揚豫徐兗

青五州軍事蒲洪都督河北軍事其子健監征討前鋒

事洪自稱三秦王改姓苻氏

以通鑑呂祖謙標目

鮮題曰李舜臣曰往年以燕王之號命慕容雋今年以信都襄國之號命蒲洪及其子健明年以高陵太原之號命姚弋仲及其子襄客主初不通而但以方州遙授此曹窈於變故應時受命旋則背去符健則自枋頭以入關慕容雋則自薊以入冀姚襄則自潁昌以入洛前日之類受封爵者今皆起於敵國於關河許洛之間



矣可勝歎哉事見通鑑

三月燕伐趙取幽州徒都薊以薊故趙將麻秋鵠殺符洪

符健斬之以本紀備趙新興王祗即帝位于襄國改元

解題曰宋庠紀年通譜永寧本漢安帝晉惠帝年號

夏四月遣汝陰王現伐魏標以呂相譙五月取魏合肥以本

六月魏敗趙兵以通鑑秋七月段龔據廣固稱齊王以通鑑

解題曰事見通鑑水經注濁水一名溷水出廣固縣為

山東北流逕廣固城城四周絕澗沮水深隍晏謨齊地

記城曹疑所築有大澗甚廣因之為固南齊青州南

淄曹嶽樂廣固城劉裕平燕羊祜之築東陽城即今

治北城洋水出石青山東北入鉅定見法固書今不齊

山距城二十五里水經謂之臣洋或曰於前是也

河與固合今俗呼洋水有二曰南洋河今橋是也

非洋河距北城差

八月故趙司馬杜洪據長安自稱晉征西將軍符健稱晉

征西大將軍帥眾入關以舉要厝故趙統衛軍張賀度等

攻鄴魏主閔大敗之以通鑑九月燕王篤循冀州以通鑑

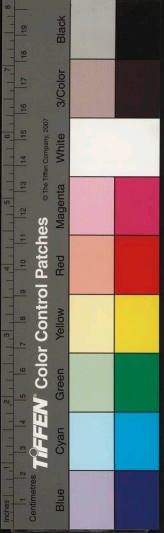
十月杜洪出奔以通鑑十一月魏主閔圍襄國以本紀十二月

免蔡謨為庶人以本紀

解題曰程迥曰孟子曰無罪而殺士則大夫可以去無

罪而戮民則士可以徙若無罪而誅三公此亡國之

也紂殺比干是也桓溫謂浩儀刑百揆亦過論也事見





通鑑

晉孝宗穆皇帝永和七年趙帝石祗永寧二年涼張重

冉閔冉閔與興二年燕景昭皇帝元平四年魏帝春正月

丁酉日有食之紀本段龕來降紀本丙辰符健即天王位國

號秦敗元紀本魏主閔圍襄國姚弋仲燕王雋遣兵救趙

三月趙汝陰王琨會之閔大敗而還趙遣其符劉顯伐魏

閔敗之必載杜洪召司馬勳夏四月勳與符健戰于五丈

原敗還必不解題曰往年勳出駱谷畏石苞王朗之眾而還及苞朔

退杜洪符健各借晉名字以相圖此勳進取之時也乃

恬若不聞從入長安而符氏國矣方始赴杜洪之招不

亦晚乎其敗宜也事見通鑑

趙劉顯弒其主祗以降魏秋七月顯復叛魏稱帝以載入

月魏豫州牧張通及徐兗荊洛州皆來降以本紀燕慕容

恪取魏中山以呂祖謙冬十一月姚弋仲遣使來降以為

車騎將軍督江北軍事其子襄為平北將軍都督并州軍

事以本紀十二月辛未桓温北伐拜表輒行軍次武昌會稽

王昱諭之乃止以紀晉孝宗穆皇帝永和八年涼張重華建興四十年代高祖

帝元璽元年魏帝冉閔永興皇帝建國十五年燕景昭皇

三年泰景明皇帝皇始二年春正月辛卯朔日有食之以本紀

紀秦王律即帝位以呂祖謙杜洪為司馬張璠所殺以通鑑

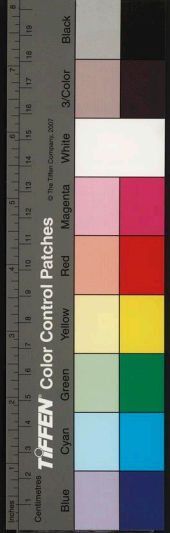
劉顯攻常山魏主閔敗之取襄國誅顯以呂祖謙趙汝陰

王琨來奔斬之以舉要册補遺册

解題曰按載記李龍十三子五人為冉閔所殺八人自相殘害琨至此又死於是石氏遂絕程迥曰石勒囚執天子妻辱妃主塗炭生靈石虎繼之凶暴尤甚易曰積不善之家必有余殃琨當徐殃之報其禍方及晉氏斬之合天心也胡寅指以為敵彼賊也何敵之云又豈一人之患怨乎哉事見通鑑

殷浩北伐中軍將軍王羲之諫止之不聽

解題曰浩將北伐王羲之以為必敗以書上之言甚切至浩遂行果為姚襄所敗復國再舉又遣浩書曰知安西喪敗公私惋怛不能須臾去懷以區區江左所營綜如此天下寒心固已久矣而加之喪敗此可孰念往事豈復可違顧思宏將來今天下寄命有所自隆中興之業政以道勝寬和為本力爭武功作非所當自寇亂以來處心外之任者未有深謀遠慮而疲竭根本各從所至竟無一功可論忠言嘉謀棄而莫用遂今天下將有土崩之勢任其事者豈得其四海之責更宜虛已求當與有識共之不可復令忠允之言屈於當權今軍破於



外資竭於內保准之志非復所及莫過還保長江都督
將各復舊鎮自長江以外羈縻而已任國鈞者引咎責
躬深自貶降以謝百姓更與朝賢思布平政除其煩苛
省其賦役與百姓更始庶可以救倒懸之急使君起於
布衣當董統之任而喪敗至此恐闔朝羣賢未有與人
分其謗者若猶以前事為未工復求之於分外宇宙雖
廣自容何所復被州符增運千石徵役兼至皆以運期
對之喪氣罔知所厝又與會稽王昱戕陳浩不宜北伐
并論時事曰今雖有可欣之會內求諸已而所憂乃重
於所欣傳云自非聖人外寧必有內憂今外不寧內憂

以深且千里饋糧自古為難况今轉運西輸許洛北入
黃河雖秦政之弊未至於此以區區吳越經緯天下十
分之九不亡何待而不度德量力不弊不已此封內所
痛心歎悼而莫敢吐誠願殿下勸廢虛遠之懷以救倒
懸之急可謂以亡為存以禍為福矣計有功曰自陶侃
之死慷慨圖復河洛者屢矣方翼褚裒商浩也庾褚以
帝戚之重保寵懼禍其總戎外禦倖倖一切之功恃祿
謗固位爾商浩區區出於德文之謬舉而浸淫以喪邦
尤為可哀簡文懼桓溫之不可制而引浩以為腹心浩
知溫有不臣之跡必西伐蜀北伐胡以張其威使朝廷



TIFFEN Color Control Patches

© The Tiffen Company 2007

無可誰何於是先啓此伐之謀浩之料溫則明矣而暗於審已夫以一夫之隙而欲經營天下以伐其謀何其大也竭江淮之力經營天下十之九而乃蠲營約苟委情刺使又何其小也如是而圖中原所謂不度德不量力矣餘見通鑑

以豫州刺謝史尚為安西將軍北中郎將荀羨屯壽春張遇反於許昌浩不能進以通三月姚弋仲卒襄帥眾來降屯譙城以呂祖謙夏四月燕慕容恪大敗魏主閔五月辛卯殺之六月閔子智以鄴降獲傳國璽以獻謝尚姚襄攻許昌以本主健遣兵救之丁亥尚等大敗於譙橋殺浩退屯

壽春傳例

解題曰按晉惠帝紀云許昌之譙橋

秋八月庚午燕取鄴以呂祖謙鎮軍大將軍武陵王晞為

大宰以本九月殷浩屯泗口以軍興罷太學生徒以通冬十

月謝尚遣兵克許昌以通備十一月戊辰燕王雋即帝位改

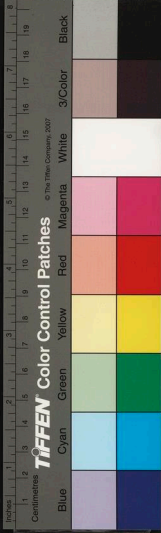
元以呂祖謙

晉孝宗穆皇帝永和九年涼張重華建興四十一年燕代

昭皇帝元璽二年秦景明皇帝皇始三年春涼張重華遣兵伐秦敗歸夏五

月重華復伐秦詔以為涼州牧以本秋八月遣河間王

欽備復五陵以本姚襄屯歷陽殷浩遣客刺之不克冬十





月浩北伐以襄為前鋒襄敗皓于山乘傳以統十一月丁卯

西平王敬烈公張重華卒其子耀靈立其都督中外軍事

張祚弒之自立以嗣放浩遣將攻山乘兵敗姚襄據盱眙

以呂祖謙尚書僕射謝尚都督豫楊江西軍事前將軍

州刺史鎮歷陽以本紀是歲赫以給事黃門侍郎奏察

鎮常山以通鑑

甲寅晉孝宗穆皇帝永和十年祖張林和元元年代高

燕景昭皇帝元璽三年春正月涼張祚稱王改元以本

秦景明皇帝皇始四年故魏將周成反襲取洛陽紀以本桓溫表廢放皓為庶人內

外大權一歸之矣溫二月遂伐秦以呂祖謙前會稽內史

王述為揚州刺史以通鑑三月姚襄降燕紀以本夏四月己亥

桓溫及秦太子萇戰于藍田敗之北海王猛說溫渡灊水

不能用以猛為軍謀祭酒以載記本紀備

解題曰按載記猛字景略環姿偉偉博學好兵書謹重

嚴毅氣度雄遠細事不干其慮浮華之士咸輕而笑之

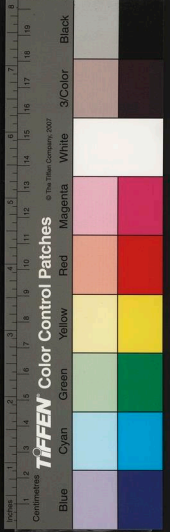
猛悠然自得不以屑懷惟徐統見而奇之召為功曹不

應隱于華陰山桓溫入關猛被褐詣之一向談當世之

事捫蝨而言夢若無人溫察而異之問曰吾奉天子之

命率銳師十萬仗義討逆為百姓除殘賊而三秦豪傑

未有至者何也曰公不遠數千里深入寇境長安咫尺



而不渡灞水百姓未見公心故也所以不至温默然無
以酬之餘見通鑑胡寅曰猛居華山即拔土之豪傑矣
辨至灞上實憚符堅而不前猛固已窺之矣所以不肯
從之温雖以猛為謀主各訪取秦之策符氏不知所以
猶有所獲猛豈不長安此計也薛珍猶知猛下不能容
珍宜功名不遂也

燕衛將軍慕容恪為大司馬錄尚書事以呂祖謙標目五月江

西流民郭敞執陳留內史降姚襄以通鑑脩桓温及秦丞相符

雄戰于白鹿原敗績六月丁丑還温欲以王猛歸猛辭以

備記

解題曰按王猛傳温之將還賜猛車馬拜高官督護請

以俱南猛還山谿師師曰卿與桓温豈並世哉在此自

可富貴何為遠乎猛乃止北史列傳粹強字威明與王

猛友善桓温入關猛謁之温曰江東無卿比也秦國定

多奇士如生輩尚有幾人吾欲與之俱南猛曰公求可

與發亂濟時者薛威明其人也温曰聞之久矣強聞之

自商山來謁與猛皆署軍謀祭酒強察温有大志而無

成功乃勸猛止俄而温敗餘見通鑑北史陽平公融為

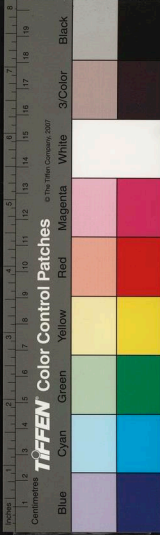
猛以為不可屈乃止符堅如河東伐張平自與數百騎

馳至強壘下求與相見強使主簿責之因宣言曰此城

終無生降之理但有死節之將耳諸將請攻之堅曰須

吾平晉自當面縛舍之以勸事君者後堅伐晉軍敗強

遂總宗室強兵威振河輔破慕容容永於陳川姚吳開而晉之重有禮命



晉孝宗穆皇帝永和十一年

源張玄靚建興四十三年伐高祖皇帝建國十八年燕景

肥皇帝元璽四年秦后主苻生壽光元年

夏五月姚襄據許昌標以呂祖謙六月

乙酉秦主苻生丙戌太子生即帝位改元標以呂祖謙秋八

月涼張祚弒張耀靈其將軍宋混河州刺史張瓘弒之立其弟玄靚復稱建興年標以呂祖謙九月秦主生殺其右梁

氏及太傅毛貴等網以朱景冬十一月尚督并冀幽州軍事

鎮西將軍鎮壽春鑑以通十一月燕太原王恪擊段龕以載

是歲以蔡謨為左光祿大夫開府謨卒諡文穆以列

晉孝宗穆皇帝永和十二年涼張玄靚建興四十四年代高祖皇帝建國十九年燕景明皇帝元璽五年秦后主苻生壽光二年春正月丙申燕慕容恪圍廣固鎮北將

軍段龕大敗之以通鑑三月桓溫請移都洛陽不許三月

以溫為征討大都督討姚襄標以祖謙夏五月秦太后強

氏以憂卒繼以通姚襄攻周成于洛陽鑑以通秋八月己亥桓

溫及姚襄戰于伊水大敗之執周成而歸傳以通遣兖州刺

史荀羨救段龕繼以通冬十月癸巳朔日有食之紀以本十一

月丙子段龕降于燕繼以通詔脩洛陽五陵十二月總服臨

於太極殿三日以本

晉孝宗穆皇帝升平元年涼張玄靚建興四十五年代高祖皇帝建國二十年燕景明皇帝元璽元年秦昭宣

春正月壬戌朔帝加元服太后歸政

改元紀以本二月癸丑燕改元標以呂祖謙夏五月秦大敗姚

襄于三原斬之降其弟萇

以呂祖謙標目條

解題曰按載記姚襄帥眾萬餘攻平陽太守符璿子凶
奴僇符柳救之為襄所敗引還蒲坂襄遂克之殺符璿
遣使從符生假道將還隴西生將許之符堅諫曰姚襄
人傑也今還隴西必為深害不如誘以厚利伺隙而擊
之生乃止遣使拜襄官爵襄不受斬其使者焚所送
章策寇掠河東生怒命其大將軍張平討之襄乃卑辭
厚幣與平結為兄弟平更與生通和襄尋徙北屈州志
鄉縣通典文城郡西有棗所築城徐錯方輿將圖關中
志姚襄築西勝黃河控帶龍門要津之險

進屯杏城

今中郿縣漢書朔方為西郿林陽為北郿張披為中郿屬芬州西七里有杏城鎮劉石有

兵守之

後魏文帝改秦州奉明改北華州遣其從兄姚蘭畧地郿城

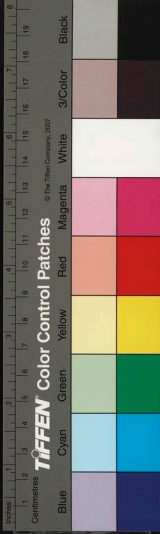
州縣兄益生及將軍王欽盧招集北地戎夏歸附者

五萬餘戶生遣其將符飛拒戰蘭敗為飛所執襄率眾
西引生又遣符生鄧羗等要之襄將戰山門智通固諫
宜厲兵收衆更思後舉襄曰二雄不俱立異天不棄德
以濟烈宗元吾計訣矣會羗來逼襄怒遂長驅而進戰于
三原今擇州三原縣本漢地陽北襄敗為堅所殺時年二十七餘見
通鑑

六月東海王堅弑其主生自稱天王改元以王猛為中書

侍郎

以呂祖謙標目條



解題曰宋庠紀羊通譜永興大漢桓帝晉惠帝魏冉閔

羊麗事見通鑑

燕殺段龔

龔以通鑑佈

秋七月秦冀州牧張平來降以為并州刺

史此以通鑑佈

八月丁未立皇后何氏紀本冬十一月癸酉燕徙都

鄴原目脩

秦王堅殺其兄丞相錄尚書事清河王囂以

脩

解題曰按載記初堅母必濁長而賢又得衆心俱終為
變至此遣殺之聖性仁友與濁訣於東堂慟哭嘔血餘
見通鑑殺濁者堅也借曰出於太后之意獨不能力爭
而脫其死乎凡若此類史家多為之文飾未可懲也

十二月秦以王猛為尚書左丞舉異才脩廢職課農桑恤

困窮立學校旌節節義秦民大悅以通鑑佈

解題曰按王猛傳符堅將有大志聞猛名遣呂婆樓招
之一見便若平生語及廢興大事異符同契若元德之

遇孔明也及堅僭位以猛為中書侍郎時始平梁載言

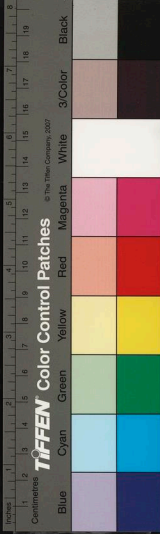
為始平符堅孫魏文帝改多枋頭西歸之人豪右縱橫

劫盜充斥乃轉猛為始平令猛下車明法峻刑澄察善

惡禁勒強豪鞭殺一吏百姓上書訟之有司劾奏檻車

徵下廷尉詔獄堅親問之曰為政之體德化為先蒞位

夫然而殺戮無數何其酷也猛曰臣聞寧寧國以禮治



亂邦以法陛下不以臣不才任臣以劇邑謹為明君掬
除凶猾始殺一姦餘尚萬數若以臣不能窮殘蓋暴肅
清軌法者敢不甘心鼎鑊以謝孤負酷政之刑臣實未
敢受之堅謂羣臣曰王景略故是夷吾子產之流也於
是赦之遷尚書左丞相餘見通鑑

晉孝穆皇帝升平二年

涼張玄靚建興四十六年代高祖
皇帝建國二十一年燕景明皇帝

元壽二年秦宣昭
皇帝永興二年

春正月會稽王昱歸政不許紀以本脩二月

秦王堅討張平三月降之

以通鑑脩夏五月有星孛於天船本

細秋八月壬申吳興太守謝萬為西中郎將監司豫冀并

州軍事豫州刺史

紀以本脩

九月秦殺特進樊世

以呂相謙
標以脩

解題曰蘇拭曰諸葛亮之治蜀王猛之治秦使人悚然
不敢飾非務盡其心凡此者皆庸人之所大惡而說言
之所由興也是故先主拒關張之間後孔明得以盡其
才符堅斬楚世黜席寶而後王猛得以畢其功事見通
鑑

燕取并州冬略旭河南十二月荀羨取山荏遂襲燕戰兵

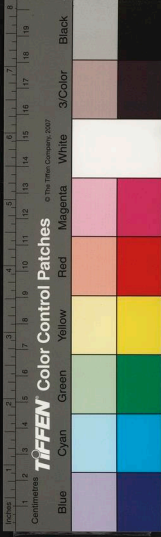
敗徵還以散騎常侍赫曇為北中郎將兼督徐兗青冀幽

州軍事徐兗二州刺史鎮下邳

以本紀
通鑑脩

晉孝宗穆皇帝升平三年

涼張玄靚建興四十七年代高
祖皇帝建國二十二年燕景明



皇帝元壽三年宣夏六月秦改元以呂祖謙

解題曰宋庠紀羊通譜甘露漢宣帝魏高貴鄉公吳孫

皓年號時以甘露降安邑故改訖

涼尚書僕射宋混殺都督中外軍事張瓘請玄靚去涼王

之號以呂祖謙秋八月泰山太守諸葛倓擊燕敗績冬十

月遣謝萬都墨擊燕慕容暐廢為庶人許昌潁川譙

郡皆入於燕通

解題曰往羊苜羨記敗今壬諸君使謝萬又敗則昔之

以地來歸者尚安孫其心哉事見通鑑

十二月秦以僕射王猛為輔國將軍司隸校尉僕射營事

侍中中書令領選如故以黎要曆

晉孝宗穆皇帝升平四年宗張玄靚建興四十八年代高

帝慕容暐建熙元年秦春正月甲午燕主隗炤太子臧即

帝仁改元以呂祖謙

解題曰按載記傷寢疾謂慕容恪曰吾疾儼然當恐不

濟脩短命也復何所恨但二寇未除景茂中幼慮其未

堪多難吾欲遠追宋宣以社稷屬汝恪曰太子雖幼中天

縱聰聖必能勝殘刑措不可以亂正統也雋怒曰兄弟

之間豈虛飾也恪曰陛下若以臣堪荷天下之任者寧

不能輔少主乎雋曰若汝行周公之事吾復何憂餘見



通鑑

二月燕以祖謙太原王恪為太宰專錄朝政太師慕容暉伏誅

鎮以載記悉臺通鑑脩三月燕以前平州刺史吳王垂都督河南軍事

解題曰水經注司馬彪郡國志雅陽縣盧門亭城內續

述征記迴道似蝨故謂之蝨非也按關尹子稱宋景公

登虎圈之臺豸臺即虎圈臺

秋八月辛丑朔日有食之既以本紀桓桓温以謝安為征西司

馬以通鑑

晉孝宗穆皇帝升平五年帝建國二十四年燕幽皇帝建

熙二年秦宣春二月燕河內太守呂護來降三月太原

王恪圍之以通鑑夏四月桓温鎮宛使其弟黃門郎豁為建

威將軍督沔中二郡軍事取許昌以本紀涼都督中外軍事

宋以本紀卒其弟澄為領軍輔政以本紀五月丁巳帝崩于

顯陽殿

解題曰王容曰魏明帝青龍三年昭陽殿也避司馬昭

改元名

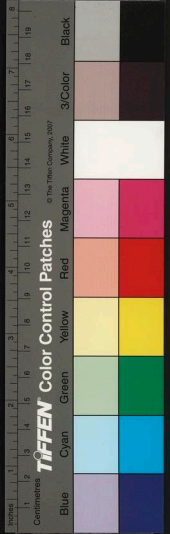
庚申琅邪王丕即皇帝位以本紀秋七月戊午葬穆皇帝于

永平陵廟號孝宗以本紀燕克野王以本紀九月戊申立妃王

氏為皇后以本紀司馬張邕殺宋澄為中護軍張天錫為

馬以本紀張邕殺宋澄為中護軍張天錫為

馬以本紀張邕殺宋澄為中護軍張天錫為



中領軍同輔政以呂謙秦斌張平以通鑑冬十月呂護復

奔燕以本十一月涼張天錫殺張邕為都督中外軍事十

二月涼用升平年號詔加張玄靚大都督西平公以通鑑

解題曰宋庠紀年通譜張軌傳是茂駿重華耀靈祗玄

靚天錫晉傳述其始末皆世襲州牧西平公之位元帝

中興江左而涼州但稱監帝建興年號其門惟張祚篡

潛改建興四十二年為和平元年不及三周而被殺及

玄靚立去帝制復稱建興至四十九年始秦穆帝升平

正朔訖天錫不聞有改元事近世龔穎作曆運圖述張

氏年號張寔永安張茂永元張駿太元重華永樂玄靚

太始天錫太清頗有倫貫以諸儒或云出崔鴻十六國

春秋疑張氏於國則私用己年通朝廷則明奉王曆而

崔書卷帙多散較莫得稽證永安孫休晉惠帝永元漢

和帝太元孫權太始漢武帝和平漢桓帝年號

秦舉孝悌廉直文學政事四科

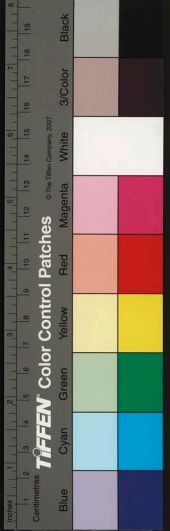
解題曰此王景略之政也事見通鑑

晉哀皇帝隆和元年涼張玄靚升平六年代高祖皇帝建

宣昭皇帝春正月壬子改元以本甲寅減田稅畝收二升

甘肅四年二月辛未輔國將軍吳國內史庾希為北中郎將徐充

本二州刺史鎮下邳龍驤將軍袁真為西中郎將監豫州并



冀四州軍事豫州刺史鎮汝南以本備燕呂護攻洛陽夏五月桓溫遣兵救洛陽因請遷都不果行以通備

解題曰永和之末溫嘗請都洛矣事既不行六年之間不知溫之所以植根者何如而復有此議也此心以為有鴻鵠將至固宜其髮發而不中郟也哉事見通鑑

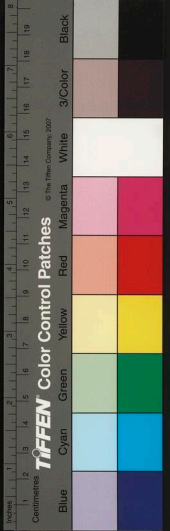
秦王堅親臨大學以通備

解題曰按崔鴻十六國春秋堅考學生經義優劣品而第之問難五經博士多不能對謂易博士王寔曰朕一月三臨大學躬親厲將庶幾周孔微言不由朕而墜漢之二武其可追乎寔曰自劉石之擾儒生罕有或存墳

籍滅而莫紀經綸學廢蒼蒼秦皇陛下開庠序之美弘儒教之風化盛隆周垂馨于祀漢之二武焉足論哉自是每月一臨大學又三月甲子堅臨太學謂博士盧壺可令典設有闕也可令諸經訓注悉通音義壺對曰諸經音義已備惟周官音義散落經注未有成師大常率經母宋氏傳其父業今年八十有六而神爽無虧天其將以此母演發斯文使不墜於地堅大悅起講堂於廷家使書生者二十人蕭紉幃而受業

冬十二月戊午朔日有食之以本脩庾希退屯山陽袁真退屯壽陽以本脩

晉哀皇帝興寧元年涼張天錫一年代高祖皇帝建國二十六年燕幽皇帝建熙四年秦昭宣皇帝廿五年春二月改元以本脩夏四月燕陽祭陽以本脩五月加



桓温大司馬都督中外諸軍錄尚書事假黃鉞表真都督

司冀州軍事庾希都督青州軍事紀以本秋八月有星孛

于角亢入天市紀以本閏月涼張天錫弑其主玄靚而自立

標以呂祖謙九月桓温帥師北伐紀以本冬十一月汝南太守

朱斌襲許昌克之純以本

甲子晉哀皇帝興寧二年京魏天錫二年代高祖皇帝建

帝秦昭宣皇春三月庚戌朔大閱戶口今所在土斷紀以本

辛未帝不豫皇太后復臨朝紀以本夏四月燕陷許昌汝南

陳郡標以呂祖謙

解題曰慕容恪將取洛陽先遣人招納土民遠近諸塲

皆歸之通鑑綱目既書燕陷許昌汝南陳郡又書燕陷

河南諸城似為重複事見通鑑

五月戊辰以王述為尚書令衛將軍徵桓温為揚州牧秋八

月温城赭圻而居之紀以本秦殺故秦王生之弟汝南公騰

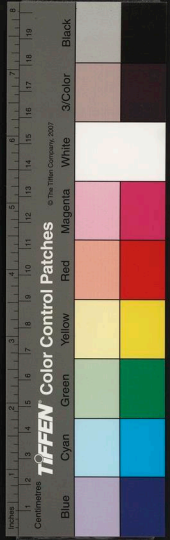
解題曰生以弑死故騰繆柳雙庾武等皆置然有欲叛

之心猛教堅以殺人為事所謂民不見德惟戮是聞亦

弗思之甚矣事見通鑑

七月秦詔非命士不得乘車馬工商皂隸不得服金銀錦

尊必載
系紀修



解題曰此王景略之政也

晉哀皇帝興寧三年

涼張天錫三年代高祖皇帝建國二十八年燕幽皇帝建熙六年秦宣昭皇帝

建元春正庚申皇后王氏崩

以本紀修

桓溫鎮姑孰二月右將軍

桓豁監荊州楊州義城雍州京兆軍事荊州刺史桓冲監

江州荊州二郡豫州四郡軍事南中郎將江州刺史

丙申帝崩于西堂丁酉琅邪王奔即皇帝位

以本紀修

解題曰宋庠紀年通譜建元本漢武帝劉聰晉康

帝年號

三月燕太原王恪吳王垂陷洛陽將軍沈勁死之番都督

荆揚等州軍事鎮曾陽

解題曰按地理志南陽國有曾陽縣顏師古謂淮南子

云魯陽公與韓戰日反三舍者也唐為汝州魯山縣

壬申葬哀皇帝于安平陵

城襄公周撫卒以其子健為太守楚為益州刺史

七月壬子立妃庾氏為皇后

伏誅

朱序救之

晉海西公太和元年

春二月己丑以張天錫為大將軍西平郡公



宣城內史桓祕監梁益州軍事紀備晉安五月皇后庾氏崩紀備本

庾周楚擊司馬勳斬之以通隋秋七月秦寇荊州紀備冬十月司

徒會稽王昱為丞相錄尚書事加殊禮以通隋涼張天鑑告紀

于秦鑑以通隋燕陷兖州數郡紀備是本歲政元紀備本

解題曰晉紀不書政元通鑑因之宋庠紀年通譜太和

本魏明帝石勒李勢年號

晉海西公太和二年涼張天錫五年代高祖皇帝建國三

年帝建元春正月庾希有罪出走以紀傳備夏四月涼張天錫攻

叛將李儼于抱罕秦將軍王猛等敗之取抱罕以紀傳備

五月燕太原桓王恪卒以紀傳備

解題曰按載記范亨燕書恪臨終時親臨問以役事恪

曰臣聞報恩莫大薦士板築猶可而况國之懿藩吳王

文武兼才管簫之亞陛下若任之以政國其少安不然

臣恐二寇必有闕闕之計言終而死餘見通鑑昔史緄

以不能進遠伯玉而退彌子瑕故有身後之諫彼疎遠

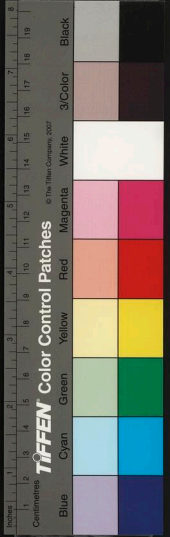
之臣誠有不能盡如其意者矣恪以叔父之尊居受遺

之任以通鑑比也知慕容評之庸瑣則當退之而援垂以

同任國事顧乃每事推諉未嘗專決以通鑑臨絕然後倦倦

以垂為言垂不用而燕亡矣吾恐恪之目終不得瞑於

地下也餘見通鑑



冬十月秦并州牧晉公柳秦州刺史趙公殷洛州刺史魏

公庾雍州刺史蘇公武反秦遣兵討之

標曰祖謙

解題曰按地理志符堅姚興赫連勃勃并州並徙置河

東

晉海西公太和三年

涼張天錫六年代高祖皇帝建國三

元四年春二月秦魏公庾以陝城降燕請兵應接不納

曰祖謙標

解題曰燕用慕容評自無久存之理然亦可謂失機矣

事見通鑑

陝城在今陝州平陸縣

三月丁巳朔日有食之

紀曰

秋七月秦誅趙公雙燕公武

九月誅晉公柳

標曰祖謙

燕尚書僕射悅縮出陰力

冬十二月秦誅魏公庾

加桓溫殊禮

以仇池公楊世為秦州刺史

通鑑

晉海西公太和四年

涼張天錫七年代高祖皇帝建國三

元五年春三月桓溫領徐兗二州刺史夏四月溫帥舟師

伐燕六月敗其大都督慕容厲于黃墟燕求救于秦秋七

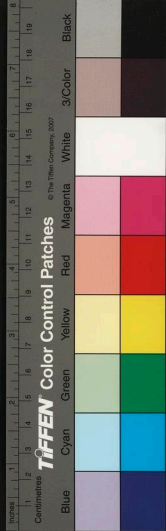
月溫至枋頭燕主瑞謀奔和龍吳王岳止之八月秦遣將

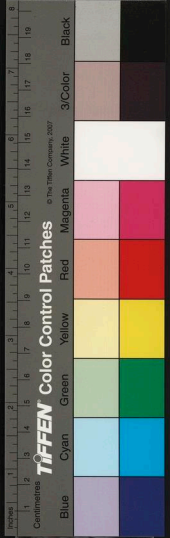
軍苟池等救燕九月丙申溫陸道奔還燕大都督吳王岳

大破之于襄邑秦師又破之于譙冬十月溫還歸粟於表

真而廢之真以壽春降燕

傳曰





解題曰按列傳載記范亨燕書溫率着南中郎冲西中

即袁真步騎五萬北伐却超諫以道遠亦水又淺運道

不通温不從軍次胡陸胡陸今單州無蓋縣水經註胡陸東

城南苑攻慕容暉將慕容忠獲之進次金鄉金鄉今濟寧時亢

旱水道不通乃鑿鉅野三百餘里以通鉅野今濟寧自清水入河

野澤東稱府有城縣又濟州在城縣有相相今濟寧自清水入河

毛瓚之傳使瓚之監營鉅野百餘里引汶會于濟川按

水經汶水出泰山萊蕪縣西南流至壽張縣北至安民

轉入濟濟水出東垣縣至溫縣西北當壽張汶水從東

莒萊注之清水出河內清武縣之北黑山東過汲縣北

又康入手河淮拒温以未和四年率衆北入泲泲今濟寧通濟

至義湖十三年劉武帝超又進策於温日清水入河無

通運理若寇不戰運道又難因資無所實為深慮盛夏

悉力徑造鄴城彼服公威略必望陣而走退還幽朔矣

若能決戰則呼吸可定設欲城鄴難為功力百姓布野

盡為官有易水以南必交臂請命但恐此計輕決明公

必務其持重耳若此計不從便當頓兵河濟控引糧運

令資儲充備足及來夏雖如賒逢終亦濟克若舍此二

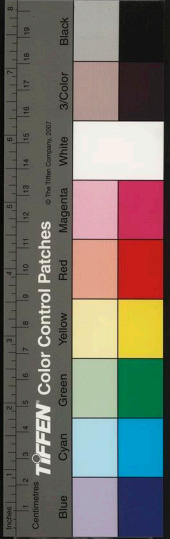
策而連軍西進不速決退必愆之賊因此勢日月相引

餽餽秋冬舡道澁滯且北土早寒三軍裹褐者以恐不

可以汲冬此大限闕非惟無食而已温不從宋文帝之

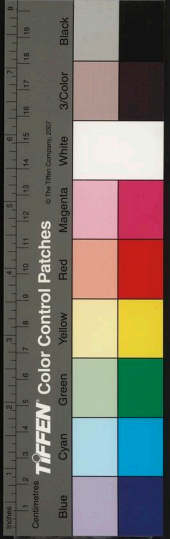
伐魏也魏崔浩答魏主曰始謂義隆軍來當止屯河中

道北上東道向皇州西道便難如此則陛下當自討



之不得徐行今則不然東列女經二千一處不過教
 干形分勢弱以此觀之此不遇故固何自守無北度意
 也其說大槩燕遣其將慕容厲與溫戰于黃墟水經注
 與郝超相類東流又每野薛訓者歷薛村前分為二水
 承鉅野諸吹東北入齊皇覽曰鉅野縣有有野冢重
 一東注黃水一西北入齊皇覽曰鉅野縣有有野冢重
 闕大野與大敗單馬奔還高平今齊州鉅野縣太守徐翻以
 郡歸順前鋒人朱序又破晞將傅頴于林渚疑即薛
 月溫次武陽陽平人孫元舉來友遂至枋頭燕書將
膳將溫侍為鄉道相讓趙魏東武陽陽平晴懼謀奔和
陽平郡今屬大名開德東平府舊濟州龍龍龍府慕容垂曰臣請擊之若戰不捷走未晚也乃
 以垂為使持節南討大都督慕容德為征南將軍率眾
 五萬距溫使散騎侍郎樂嵩乞師於符堅堅遣將軍苟

池率眾二萬出洛陽師于潁川燕行臺封罕問行臺左
 丞申胤曰溫眾強士整乘流直進而大軍徒遠巡高岸
 風馬不交無克珍之理君謂將如何胤曰溫雖似能有
 為然終於破敗不能成功方今晉室衰弱勢在強家表
 桓王謝俱執矣權溫之得意彼所不願必將乖阻以敗
 其事而溫雪而恃眾拙於知變大衆深入值可乘之會
 反更逍遙不出赴利欲望持久坐致廣勝若粮廩空糈懸
 情見力屈不戰而敗此左軍野謂二將之頭必懸麾下
 者也始溫遣表真伐誰梁開石門以通運直討誰梁平
 之而不能開石門慕容德屯石門水經注雅陽縣葦葦平
世宰虎野在表真開



石門鮮卑下成此壁真頰州刺史李鄆率州兵五千

溫魏運熱書蘭治書侍御劉當領溫頻戰不利糧

運復絕饑李逆溫大震不敢上岸又聞堅師之至九月

乃焚舟步退自東燕城州出倉垣經陳留壘并而飲

行七百餘里德勁騎四千先溫至襄邑東隰州襄伏於

澗中與垂前後夾擊于師大敗死者二萬餘人苟池邀

擊於誰溫衆又敗死者萬計溫甘恥之歸罪為真衰廢

為庶人真怨溫誣已據壽陽以自固潛通符堅慕容暕

餘見通鑑

燕吳王垂奔秦王猛請殺之秦主堅不從以呂祖謙

解題曰劉備奔曹操或勸孫毅之郭嘉曰備有英雄名

以窮歸已而害之則智士將日疑公誰與定天下乎操

曰君得之矣王猛之教符堅其識在嘉之下矣事見通

鑑

十一月秦遣王猛等伐燕十二月攻洛陽以載

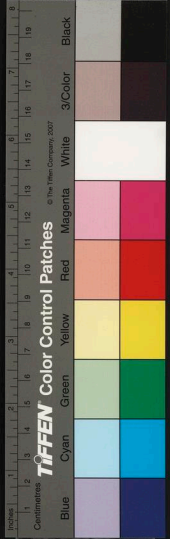
解題曰呂祖謙曰王猛之於慕容垂長孫無忌之於吳

工恪若此者自以為有意於忠國而不知非所以為忠

也事見通鑑

桓溫鎮廣陵標以呂祖謙

晉海西公太和五年涼張天錫八年代高祖皇帝建國王



皇帝建元六年春正月秦取燕洛陽而還標曰祖謙二月癸酉秦

真死子瑋代領其眾夏四月燕秦遣兵助之以通秦王猛

復伐燕標曰祖謙秋七月癸酉朔日有食之紀以備本八月秦

克燕壺關標曰祖謙桓溫敗秦瑾圖壽陽傳備九月辛巳秦入

燕晉陽標曰祖謙冬十月甲子秦王猛大破燕太傅上庸王評

於潞川丁卯圍鄴十一月秦王堅赴鄴伐宣克之燕主暕

奔龍城追獲之猛為車騎大將軍都督關東六州軍事鎮

鄴十二月遷牖及鮮卑四萬戶于長安封牖為新興侯

祖謙標

解題曰潞川今潞州潞城縣水經注縣北對故壁臺

即縣志漳水一名潞水關朱熹曰堅之遣王猛也嘗欲

親督繼發猛謂臣仗威靈不煩蠻夷及鄴之圍倏然而

至蓋恐其功大函欲分之耳器量亦小矣他時急欲亡

晉以紹正統掃境而出一敗塗地亦急躁之過也韓流

湖中淮堅不易及觀其赴王猛伐燕之軍殆有漢祖奪

韓信軍之風惟猛亦能入安陽謂堅責其

臨敵而奔軍猛即以亞夫求名自解及責其主志霸上

之言而自出將君臣之智蓋相上下也軍下無之後下

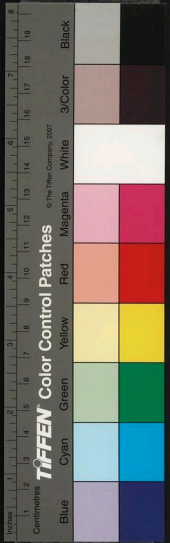
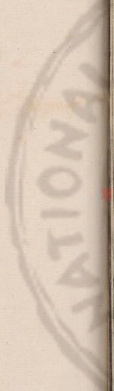
氣象尤不可反事見通鑑燕自慕容廆始徙河之青

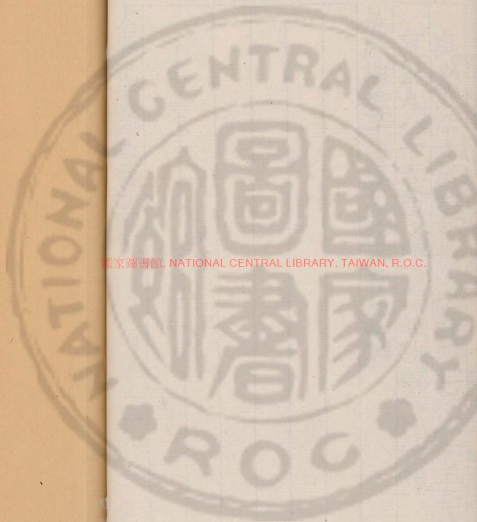
山反統由棘城而迂龍城至雋迂薊迂鄴如撥有中土

恪死踰年而晉伐之又踰年而秦滅之何其興之難而

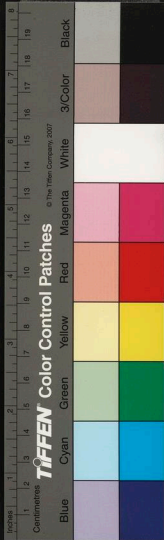
大事記續編卷第三十

廆以武帝太康六年稱公至疇四世以太和五年滅通廆
廆 旣凡八十五年宋庠紀年通譜慕容氏借號十二年通廆旣八十六年
是歲楊世卒子纂立始與秦絕通

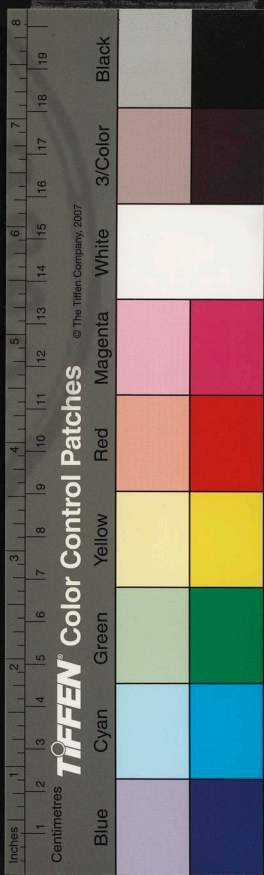
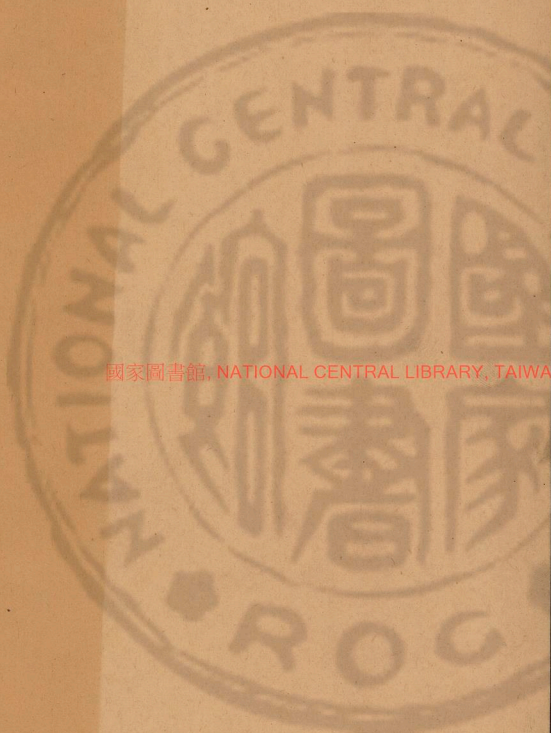




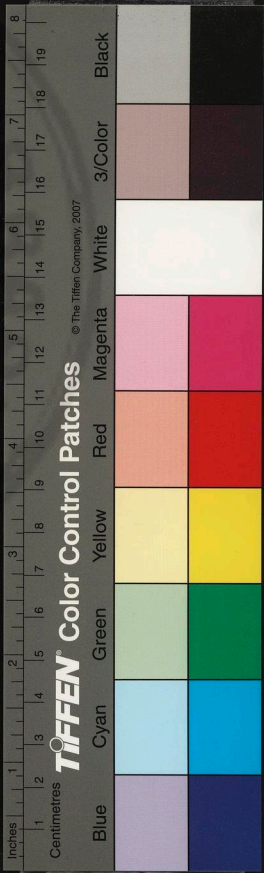
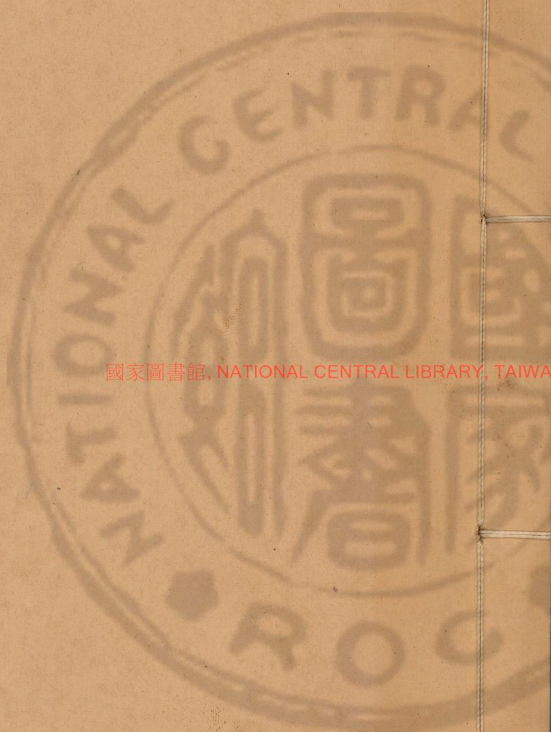
國家圖書館, NATIONAL CENTRAL LIBRARY, TAIWAN, R.O.C.



國家圖書館, NATIONAL CENTRAL LIBRARY, TAIWAN, R.O.C.



國家圖書館, NATIONAL CENTRAL LIBRARY, TAIWAN, R.O.C.



3391460 v.13



國家圖書館, NATIONAL CENTRAL LIBRARY, TAIWAN, R.O.C.



大事記續編卷第三十一

金華王禘子充著

晉太宗簡文帝咸安元年

祗高祖建國三十四年
秦克昭皇帝

東元春正月秦援表瑾桓溫遣兵大破之丁亥拔壽春瑾

伏誅通鑑秦徙關東豪傑及雜夷十五萬于關中

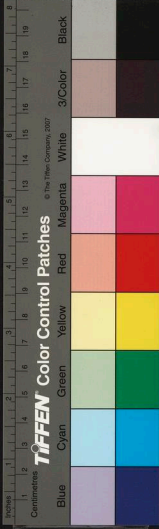
祖謙二月秦復置雍州以長樂公丕為雍州刺史祖謙

備標

解題曰按地理志符健都長安於雍州置司隸校尉以

豫州刺史鎮許昌秦州刺史鎮上邽荊州刺史鎮豐陽

騎州刺史鎮宣陽并州刺史鎮蒲坂符堅分司隸



為雍州分京兆為咸陽郡洛州刺史鎮陝城城燕之後
分幽州置平州鎮龍城幽州刺史鎮薊城河州刺史鎮
枹罕并州刺史鎮晉陽豫州刺史鎮倉垣雍州刺史鎮
晉坂於是移洛州居豐陽以許昌置東豫州并荊州刺史
鎮襄陽徐州刺史鎮彭城及姚興剋洛陽以并翼二州
收鎮蒲坂豫州收鎮洛陽兗州刺史鎮倉垣分司隸領
北五郡置雍州刺史鎮安定

三月冠軍將軍建城公周楚卒以本秦伐仇地夏四月降
之通鮪涼張天錫稱藩于秦鑿鑿冬十一月丁未桓溫
入建康廢帝為東海王己酉立會稽王昱為皇帝改元庚

戌尊皇太后為崇德太后癸丑殺東海王二子乙卯廢徙
武陵王晞族誅著作郎殷涓太宰長史庾倩等辛酉還姑
孰十二月庚寅降東海王為海西公以本紀通鑿呂是成
鮮卑乞伏司繁降秦標以日祖謙

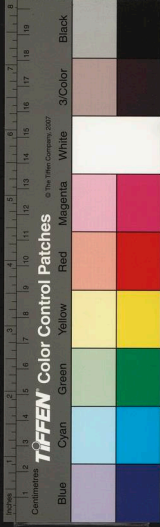
晉太宗簡文帝咸安二年涼張天錫十年代昌祖皇帝

夏以本紀通鑿呂是成四月徙海西公於吳縣標以日祖謙六月秦王猛為

丞相司隸校尉陽平公融都督關東六州軍事翼州牧以

會稽王昌明為皇太子道子為琅邪王遺詔桓溫依周公

居攝故事待中王坦之改令依諸葛亮王遵故事通鑿



解題曰帝不豫詔溫入一夜頻有四詔溫上疏曰盛衰常理過備無害故漢高執疾呂后問相孝武不豫霍光啓嗣嗚噓以問身後益所存者大也今皇子幼穉而朝賢時譽惟謝安王坦之才識智能皆簡在聖鑒內輔勿君外禦彊寇實群情之大懼然理盡於此陛下便宜崇授使臣下知所寄而安等奉命陳力公私為宜至如臣溫位兼將相如陛下垂布衣之顧但朽邁疾病懼不文久無所復堪託以後事疏未及奏而帝崩餘見通鑑

帝崩太子昌明即皇帝位崇德太后復令溫居攝尚書僕射王彪之封還之以體修通八月秦加王猛都督中外軍事以

祖謙掃冬十月丁卯葬簡文帝于高平陵廟號太宗以修
是歲秦陷仇池以修

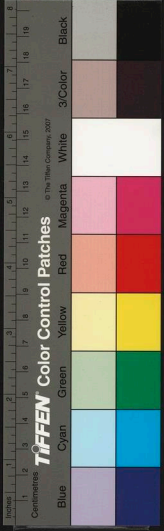
晉列宗孝武皇帝寧康元年宋張天錫十一年
春宣昭皇帝建元九年代高祖皇帝建國三十六年
春正月己亥朔改元以修二月桓

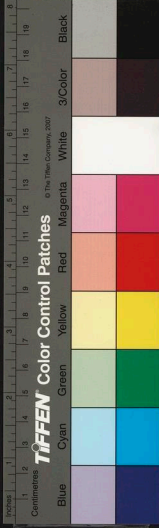
溫來朝三月甲午還姑孰復溫求九錫吏部尚書謝安王坦之遲之秋七月己亥南郡宣武公桓溫薨以少子安為嗣

解題曰張拭曰使溫不死必受九錫既受九錫必稱矣向闕謝安當此時惟當以忠義率人與之一戰恐有可

勝之理耳事見通鑑

庚戌以南中郎將江州刺史桓冲為中軍將軍都督揚豫





江州軍事揚豫二州刺史桓懿為征西將軍督荆揚雍交

廣州軍事竟陵太守桓石秀為寧遠將軍江州刺史以通

鑑八月崇德太后復臨朝以呂祖謙梁州刺史楊亮遣安

仇池秦將楊安定敗走之標以呂祖謙九月丙申王彪之為尚

書令謝安為尚書僕射共掌朝政標以呂祖謙冬十月秦拔漢

中十一月陷梓潼梁益二州刺史周仲孫奔南中以通丹

揚力王坦之為中書令似列是歲彗星出箕尾經太微掃

東井以載

甲戌晉烈宗孝武皇帝寧康二年涼張天錫十二年

年秦宣昭皇帝建元十年春二月癸丑王坦之為北中郎將

都督徐兗青州軍事徐兗三州刺史傳以紀三月彗星見枳

修紀復五月蜀人張育等起兵圍成都秋七月秦攻咸之以

修八月以擇后權停婚姻以本

晉烈宗孝武皇帝寧康三年涼張天錫十三年

秦宣昭皇帝建元十一年夏五月藍田獻侯王坦之卒甲

寅桓冲為鎮北將軍都督徐豫兗青揚州軍事徐州刺史

謝安領揚州刺史以本秋七月秦清河武侯王猛卒臨終

告其主堅晉雖僻處江南正朔相承願勿以為圖鮮卑西

羗宜漸除之以載

解題曰蘇轍曰聖域慕容姚長及二姓之子弟錄其才

能而官使之布滿中外若以世俗言之則以漸除之如
猛之計得矣若以帝王之事言之則堅之意未必過也
大雅之稱文王曰殷之子孫其麗不億上帝既命侯于
周服侯服于周天命靡常殷士膚敏裸將于京厥作裸
將常服黼嗥文王用人其廣如此而堅何尤焉德雖不
若文王而竊慕焉顧其所治處之如何耳周公成王之際
殷之遺孽猶與管蔡間周之隙白予復反鄙我周邦故
周公克殷改封微子于宋而遷其頑民于洛保釐東郊
作多士而撫寧之所以慮其變者至矣至君陳畢公皆
迭居成周而董帥之故康王之命畢公曰周公必殷頑

民迂于洛邑密邇王室式化厥訓既歷三紀世變風移
四方無虞予一人以寧然猶曰邦之安危惟茲股士由
此觀之文王之用殷人豈苟然而已哉今堅蓄養豺虎
于具腹心而貪心務勝不顧其後宜其斃於養也使
堅信猛之策南結鄰好保境息民雖百其垂安能動之
文王雖未可覲然亦非猛之所能及矣事身通鑑

八月癸巳立皇后王氏紀本脩冬十月癸酉朔日有食之以

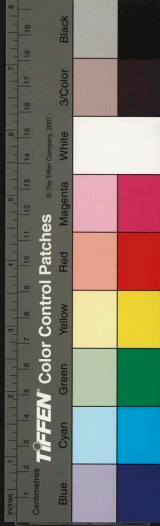
補秦置聽訟觀禁老莊圖識之學鑿以脩

晉烈宗孝武皇帝太元元年

涼張天錫十四年
代高祖皇帝建國三十九年

春正月壬寅朔帝加元服皇太

泰宣昭皇帝建元十二年



后歸政甲辰改元紀本

解題曰宋庠紀年通譜太元本孫權筆號

桓冲為車騎將軍都督豫江州之六郡軍事鎮姑孰乙卯

加謝安中書監錄尚書事以本紀夏五月秦伐涼傳備九

月除度田收租之制至以下口稅米三石蠲在役之身紀本

解題曰朱黼曰因等級而授之田因田而為之賦古法

也自阡陌之開田無定賦民無定田履畝而受稅者尚

為良法晉自穆宗始自王公以下口稅三石不復以畝

計而授田之法無聞豈良法乎今孝武以酒禁病民特

除去之更於戶稅增米二石亦豈良法乎夫民可以無

酒不可以無食古之所以禁酒者以其糜穀米以害民

食今欲去權酷之弊而重賦以病民是使民食愈艱國

賦愈重也後世舉欵之臣不顧賦稅之增併復權酷之

法是三倍而取之民也忍言之哉事見通鑑

秋八月秦敗涼兵甲午降張天錫以通鑑

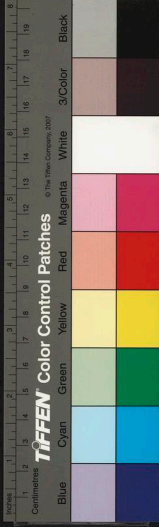
解題曰自軌為涼州至天錫九世七十六年

冬十月秦伐代以呂祖謙十一日代禦奏兵人敗十二月

代王什翼犍為其子寔君所弑秦分其國為二部以屬匈奴

劉庫仁劉衛辰什翼犍之孫珽依於庫仁以呂祖謙是歲

乞伏司繁卒子國仁立以通鑑



晉烈宗孝武皇帝太元二年秦宣昭皇帝建元十三年春

秦大修丹艦以通鑑秋七月加謝安都督揚豫徐兗青州軍

事以列傳八月征西大將軍桓豁卒冬十月桓冲都督江荆

等七州軍事荊州刺史鍾士明征西司馬謝方為兗州刺

史監江北軍事以本紀通鑑

解題曰上明在今江陵府松滋縣西五里

壬寅王彪之卒以本紀

晉烈宗孝武皇帝太元三年秦宣昭皇帝建元十四年春二

月乙巳作新宮以本紀秦王堅遣長樂公不平等四道攻襄陽

夏四月圍之以通鑑秋七月新宮成以本紀

解題曰按建康實錄內外殿宇大小三千五百間

秦攻盱眙八月攻彭城魏興以呂相謙冬十月秦豫州刺

史北海公重謀反執而赦之以通鑑

晉烈宗孝武皇帝太元四年秦宣昭皇帝建元十五年春

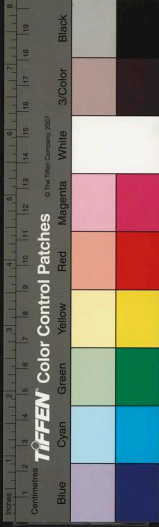
二月秦陷襄陽執南中郎將梁州刺史朱序以本紀秦陷彭

城以呂相謙三月壬戌詔疆場多虞事從儉約廩俸減半

貽以本紀秦圍三阿征虜將軍謝玄敗走之六月玄大破秦

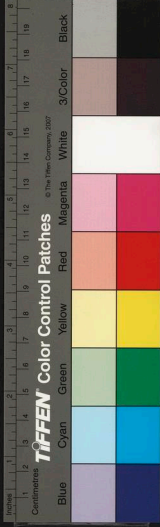
師于君川加玄徐州刺史以通鑑

解題曰按列傳載記十六國春秋三年秋七月堅遣後



將軍俱難右禁毛盛陵江邵保等步騎七萬寇淮陽
貽八月揚武彭超寇彭城攻將軍戴遠將軍毛虎生師
衆五萬距之與難等相持于淮南四年兗州刺史謝玄
率東莞太守高衡後軍將軍何謙次于泗泐將攻彭城
超置輜重于留城在徐州沛縣東二十五里玄揚聲遣謙等向留
城超引軍赴之遠率衆奔于玄先是兗州治中徐褒言
於超曰吳人用兵陸戰不如中國而善於舟楫若濟淮
而上從泗口分軍南救淮陰北救戴遠則邵保孤危彭
城守固江淮之間陸路數百水道迂回幾將一千又下
邳南北水淺羊狹可密遣步騎三萬陳兵要之彼旣無

援彭城孤弱今以七萬之衆坐守一城甲士思奮且此
行也非敢彭城而已將欲還清江浦事之濟否在此役
也宜展將士之力與邵保勢相交超不從故何謙等得
解圍遁超留徐褒守彭城復寇盱眙俱難既剋淮陰留
邵保戍之進師而南四月右將軍毛當與強弩王顯率
衆二萬自襄陽會攻淮南五月超陷盱眙獲高密內史
毛操之圍幽州刺史田浴於三阿山陽志在寶應府黃
蒲之南白馬湖之東今寶應東北十里有三阿村京都
大震臨江列戍詔征虜將軍謝石率水軍次徐中右衛
將軍毛安之游擊將軍王曇之次堂邑謝玄自廣陵救





三阿毛當毛盛馳襲安之軍人驚散何謙解田洛圍玄

率眾三萬次于白馬塘在寶應北十里俱難遣其將都顏

逆戰于塘西玄大敗之斬顏玄進兵與難超戰超等又

敗退保盱眙玄進次石梁通典屬揚州天長縣六月戊子玄洛率眾

五萬攻盱眙難超出戰復敗退屯淮陰玄遣何謙率舟

師乘潮而上夜焚淮橋又與難等合戰斬邵保超難引

退玄率謙遂洛追之戰于君川載記作君山即復大破君山之川

之參軍劉牢之功破浮航白船督護諸葛侃單父令李

都又破其運艦難等走僅以身免難歸罪超斬其司

馬柳軍堅大怒檻車徵超下獄超自殺難免為庶人以

毛當為徐州刺史鎮彭城毛盛為兖州刺史鎮胡陸王

顯為揚州刺史咸下邳賞堂邑之功詔殿中將軍慰勞

玄進號冠軍加領徐州刺史還廣陵世多謂謝玄淮淝

之戰出於幸勝是不然彭超俱難席累勝之鋒蹂踐三

阿如入無人之境玄起而麾之追亡逐北所失不旋踵

而復間歲遂有淮淝之功非善用兵而能爾乎是故未

可以輕議也餘見通鑑

冬閏十二月己酉朔日有食之

通鑑

以天文志保是歲秦大饑

晉烈宗孝武帝太元五年秦宣昭皇帝建元十六年春三

月秦幽州刺史唐公洛鎮北大將軍北海公重反夏四月

秦討之五月斬重洛標以呂祖謙司徒謝安為衛將軍與

桓冲並加開府儀同三司以通

解題曰秦兵攻襄陽桓冲擁眾七萬於上明憚其強而

不敢進及襄陽陷上疏送節解職朝廷免其罰已云幸

矣而又可賞乎謝安鑿廟堂諸鎮相繼陷沒今僅能復

一盱眙亦非受賞之時也事見通鑑

六月秦陽平公融為中書監都督中外諸軍錄尚書事尚

書令長樂公丕都督關東軍事冀州牧以呂祖謙秋七月

秦徙諸氏十五萬戶于方鎮以呂祖謙九月癸未皇后王

氏崩紀以本是歲立國學劉棟書

解題曰按宋書臧壽傳太元中衛將軍謝安始立國學

徐充三州刺史謝玄舉壽為明教安以今年為衛將軍

而玄以往年為徐兖州刺史故載於此

晉烈宗孝武皇帝太元六年秦世祖宣昭皇帝末元十七

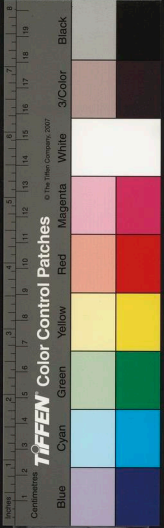
年春正月立精舍於內殿以奉佛以本二月東夷西域六

十二國入貢于秦以本夏六月庚子朔日有食之以本冬十

一月秦寇竟陵桓冲遣兵拒之十二月大破之以本秋

晉烈宗孝武皇帝太元七年秦宣昭皇帝建元十八年秋

八月秦以諫議大夫裴元略為巴西梓潼太守具丹師以通



九月秦遣將軍呂光伐西域以呂祖謙冬十月秦王堅

議入寇太子宏陽平公融僕射權翼太子樹率石越諫獨

克兆尹慕容垂充州刺史姚萇勸之必載

鮮題曰按十六國春秋符堅伐晉徵乞伏國仁前將軍

領先鋒騎既而叔父步頽叛於隴西堅遣仁討之步頽

迎仁於路仁置酒高會撰袂大言曰符氏往因趙石之

亂遂妄竊名號窮兵極武跨僭八州疆宇既寧宜綏之

以德方虛厲威聲勤心遠略搔動生民疲弊中國遠天

怒民將何以濟且物極則虧禍盈則覆者天之道也以

吾量之是役也難以免矣當與諸君成一方之業事見

見通鑑觀國仁與其叔大言欲成一方之業則慕容垂

姚萇之所以勸堅南伐其情可知矣

是歲秦大熟以通

大事記續編卷第三十二

金華王禕子充著

晉烈宗孝武皇帝太元八年秦宣昭皇帝建元十九年夏五月桓冲伐秦攻襄陽遣將軍楊亮伐蜀取秦五城六月秦兵救之

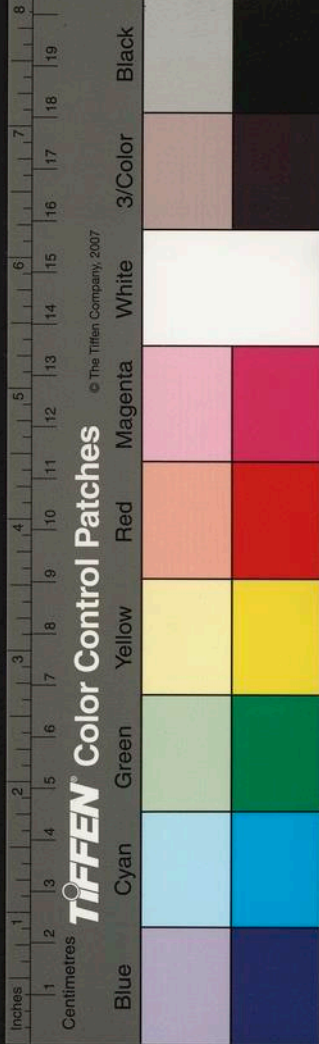
解題曰明年於是亮再出師矣

秋七月加冲江州刺史以通鑑脩八月秦王堅大舉入寇以陽

平公融慕容垂等為前鋒詔尚書僕射謝石為征討大都

督冠軍將軍謝玄為前鋒都督以拒之桓冲遣兵入援謝

安却之以本紀通鑑脩九月司徒琅邪王道子錄尚書六條事本



NATIONAL CENTRAL LIBRARY, TAIWAN, R.O.C.

大事記續編卷第三十二

金華王禕子充著

晉烈宗孝武皇帝太元八年秦宣昭皇帝建元十九年夏五月桓冲伐秦攻襄陽遣將軍楊亮伐蜀取秦五城六月秦兵救之

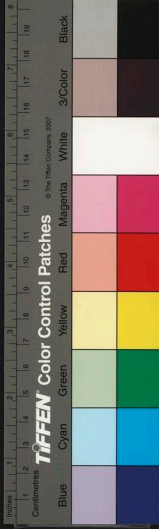
解題曰明年於是亮再出師矣

秋七月加冲江州刺史鑑通八月秦王堅大舉入寇以陽

平公融慕容垂等為前鋒詔尚書僕射謝石為征討大都

督冠軍將軍謝玄為前鋒都督以拒之桓冲遣兵入援謝

安却之以本紀通鑑九月司徒琅邪王道子錄尚書六條事本



THE NATIONAL CENTRAL LIBRARY, TAIWAN, R.O.C.

脩冬十月癸酉秦陽平公融陷壽陽秦王堅輕騎就之十一月謝玄遣廣相劉牢之擊斬秦衛將軍梁成於洛澗玄等遂殺融于肥水秦兵大敗時慕容垂所將獨全堅單騎赴之至澗池遣垂安集關東

以通鑑目錄曰祖謙標曰格

解題曰按列傳載記堅東西萬里水陸齊進運漕萬艘

自河入石門達于汝穎融等攻陷壽春執平虜將軍徐

元喜安豐太守王先蒙慕容重攻陷郟城

註預江夏雲山縣東南有郟城

雲社今應城縣也謝玄使胡彬劉牢之距之師次硤石

元和郡縣志云在下蔡西南六十里淮經中過對岸

山上築二城防津要西岸屬下蔡東岸屬壽春

敢進衛將軍梁成等率眾五萬屯于洛澗

水經洛澗北歷秦墟下注

淮謂之洛口襄宇記洛水自濠州定遠縣西入與壽春縣洛水口中流分界至新城村入淮

以逼東軍頌歎王師謝石謝玄等去洛澗二十五里憚

成不進胡彬為融所逼糧盡詐揚沙以示融軍潛遣使

告石等曰今賊盛糧盡恐不見大軍融軍人獲之馳使

白堅曰賊少易俘但懼其越逸宜速進軍堅大悅恐石

等遁捨大軍于項城以輕騎八千兼道赴之初諺曰堅

不出項群臣勸堅停項為六軍聲鎮不從令軍人曰敢

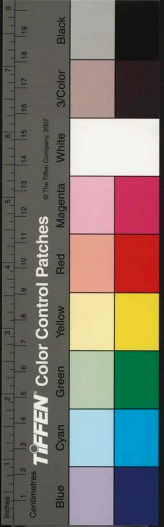
言吾至壽春者拔舌故石第弗知

崔瑗曰諺固言不可而使之其有不敗乎堅若不從

以率前師覆歎大軍可以無土崩堅所

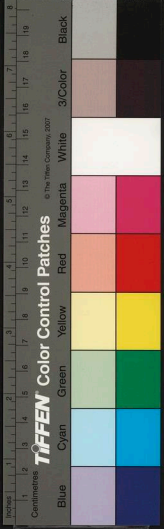
頌雖前師覆歎大軍可以無土崩堅所以率前師淮顛沛而反離之罪也

以眾盛欲脅而降之序謂石曰若堅百萬悉到莫可與



敵及其未集擊之可以得志聞堅在壽春而懼謀不戰
以疲之謝琰勸從序言許之玄遣宇之率參軍劉襲諸
葛永等直進渡水臨陣斬成及其弟雲分兵斷其歸津
賊步騎崩潰爭赴淮水殺獲萬餘人盡收其器械石等
水陸繼進堅與符融登城而望王師見部陣齊整將士
精銳又北望八公山上在安豐壽春縣西四里草木皆類人形顧
謂融曰此亦勅敵也何謂小乎憮然有懼色時然耗敗
謝石于肥南玄琰勒卒數萬陣以待之耗乃退列陣逼
肥水按四廣編肥水有二其源出南洋安豐軍者曰東肥水肥河出北岸亳州蒙城縣者曰西肥河西肥水出縣西北數澤入淮之處與風火雜相近東肥水出庐州維揚山入淮之處距花縣鎮相近詳見齊永元二年肥

口解師不得度遣使謂融曰君惡軍深入置陣逼水此
持久之計豈欲戰者乎若小退師令將士得周旋僕與
君緩轡而觀之不亦美乎堅眾皆曰宜阻肥水莫令得
上我眾使寡勢必萬全堅曰但却軍令得過而我以鐵
騎數十萬向水逼而殺之融亦以為然遂麾使却陣軍
奔退制之不可止玄與謝琰桓伊等以精銳八千渡水
融馳騎畧陣馬倒被殺軍遂大敗姚襄攻洛陽桓溫至伊水襄撤圍拒之遣
融謂之曰承親帥王師以來今奉朝覲命願假三軍心
榘當拜伏路左溫曰欲來者便前朝覲命願假三軍心
襄謂水而戰也使結和溫之所以齊棄則去之策不得
就矣毋已則却軍以致師及其未濟而擊之歟王師乘
因以是候玄矣矣故無常勢也



勝追擊至于青岡縣在陝西陝西陝西蹕者死者相枕堅為流矢
所中單騎宵遁征虜司馬毛瓌與田次之共躡堅至中
陽不及而歸聞風聲鶴唳皆以為王師已至草行露宿
重以饑凍死者十七八餘見通鑑張弼曰淮淝一戰夷
夏離合之大機也符氏初假晉名字以立國及其賊姚
襄壚慕容廆滅涼滅代且取蜀于晉矣然堅雖保把控之
權而無堅凝之策事特可慮爾王猛垂絕拳拳願勿圖
晉而深以鮮卑西羗為憂蓋知其機之所在矣而堅莫
之知也伐晉之後通國皆諫慕容容垂姚萇勸其行及
秦衆皆敗惟垂三萬人獨全是果何心哉夫然而即數

去姚萇效之而乞伏呂光亦皆紛然四起獨惜晉之君
相既相猜疑而規恢之功遠不可覩秦分為三燕分為
二涼分為四披披藉藉五十餘年而後畧定皆自淮淝
之後始也

十二月開酒禁增民稅米口五石以通秦將軍乞伏國仁

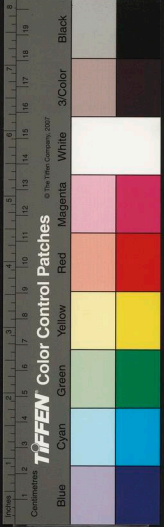
反於隴西以呂祖謙前句町王翟斌舉兵於河南秦長樂

公丕遣慕容垂討之垂叛以本時帝疎忌謝安以呂祖謙

晉烈宗孝武皇帝太元九年燕成武皇帝慕容垂二十元

年西燕帝慕容泓與元年後燕武昭皇帝刻義白省元年春正月慕容垂至洛

陽翟斌降之垂自稱燕王政元度成圖長樂公丕於鄴以通



稿

解題曰王容曰燕載記杜延業晉春秋宋庠紀羊通譜
皆曰燕元元羊通鑑關元字

將軍劉牢之克秦譙城紀以本備桓冲遣兵克秦新城魏興上

庸紀以本備二月辛巳豐城宣穆公桓冲卒振武將軍梁郡太

守桓石民為西中郎將荊州刺史冠軍將軍河東太守桓

石虔為衛州刺史西中郎將豫州刺史桓尹都督江荆豫

州軍事江州刺史以呂祖謙標目備

解題曰按世說新語桓車騎在上明政蠶東信至傳淮
上大捷語左右云群謝年少大破賊因發病薨餘見通

鑑呂祖謙曰冲憂晉室之危而謂吾其左袒乃事理之

當然初不足為過肥水之捷冲於此喜而不寐可也尚

何慚恥之有冲之所以慚恥者不過自咎其言之不中

耳然推是心而充之則其害事甚矣揚國忠之於祿山

是已此誠可為深戒使冲之言果驗吾意其未必能死

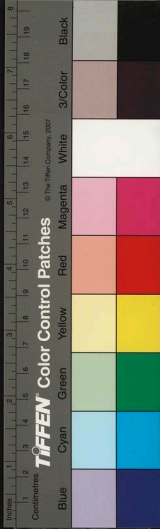
也

三月謝安為太保紀以本備

解題曰按桓伊傳安婿王國寶專利無檢行安抑制之

及孝武未嘗嗜酒好內而會稽王遁子昏箇譖尤甚惟

伊昵譖邪於是國寶說設之計稍行於主相之間而好



利險設之徒以安功名盛極而構會之黨隙遂成帝召
伊欽謙安侍坐帝命伊吹笛伊即吹為一弄請以等歌
乃撫箏而歌怨詩曰為君既不易為臣良獨難忠信事
不顯乃有見疑患周旦佐文武金滕功不刊推心輔王
政二叔反流言聲節慷慨俯仰可觀安泣下密襟乃越
席而就之將其髮曰使君於此不凡帝甚有愧色餘見
通鑑

秦北地長史慕容泓起兵於華陰秦主堅遣將軍苻釗
美討之平陽太守慕容冲起兵遣將軍竇衝討之夏四月
泓敗秦兵殺釗美奔渭北自稱秦王改元竇衝大破冲

奔泓改元以呂祖謙
稱曰淵

解題曰按載記美懼奔于渭北遂如馬牧在京北府具
平縣東南二

野西州豪族尹詳趙曜王欽盧牛雙秋廣張乾等率五

萬餘家咸推美為盟主美將距之天水尹縝說美曰今

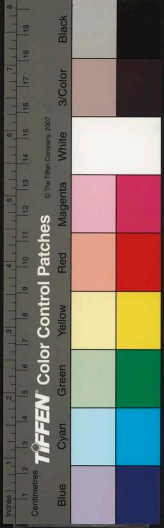
百六之數既臻秦亡之兆已見以將軍威靈命世必能

匡濟時艱故豪傑驅馳咸同推仰明公宜降心從議以

副群望不可坐觀沉溺而不拯救之甚乃自稱大將軍

大單于萬羊秦主稱制行事寰字記增州華原縣西時
七十五里有姚襄破

慕容冲與苻堅相攻眾甚盛美將西上恐冲逼之遣使
通和以子崇為質於冲進屯北地厲兵積粟以觀時變



餘見通鑑

五月梁州刺史楊亮伐秦以通鑑燕降信都六月癸丑

朔崇德太后崩以本紀燕將高蓋殺慕容泓立冲為皇太

弟以呂祖謙燕投秦常山秋七月中山以通鑑秦豫州牧

平原公暉奔長安桓石民遣兵戍陽以通鑑取秦涪城

通鑑解題曰明羊遂平益州矣

慕容冲敗秦兵據阿房城以呂祖謙燕王垂殺翟斌兄子

真領其眾以呂祖謙秦呂光破龜茲定西域以呂祖謙

月燕解鄴圍以呂祖謙謝安請開柘中原以謝玄為前鋒

都督伐秦取彭城九月彭城內史劉牢之克鄆城甲午加

安大都督揚江等十五州軍事假黃鉞以紀傳呂祖謙

解題曰六月之卒章曰侯誰在矣張仲孝友蓋泚張仲

則無以成吉甫之功也晉之君相既自不和則雖百日

而復河南何益哉事見通鑑

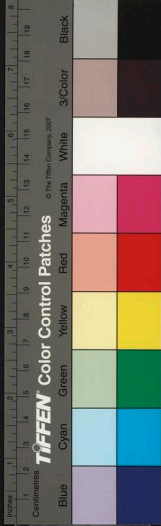
冬十月辛亥朔日有食之以本紀脩秦青州刺史符即降

匈奴劉庫仁將救秦為其下所殺弟頭眷領其眾以呂祖謙

脩謝玄遣將克黎陽秦長樂公不來請救以呂祖謙充青

司豫皆平加謝玄都督徐兗等七州軍事以呂祖謙十二

月秦殺慕容暉盡誅鮮卑以呂祖謙燕復圍鄴謝玄遣劉



牢之救之以呂祖謙取秦漢中以通鑑備

晉烈宗孝武皇帝太元十年秦帝苻丕大安元年
燕成武帝燕元二年

西燕帝慕容冲更始元年
後秦昭皇帝白雀二年

春正月西燕慕容冲即帝位改元以祖謙

解題曰宋庠紀年通譜更始本劉玄年號

秦王堅與西燕連戰大破之以通鑑備燕取秦薊以通鑑備三月秦

榮陽郡降以通鑑備夏四月劉牢之至鄴燕王垂道牢之追之

大敗秦長樂公丕就食枋頭牢之入鄴尋坐徵還以通鑑備

備

解題曰桓溫西至霸上東戰枋頭俱以持重失之其後

牢之遂以輕易得之謝安欲乘符氏傾敗開拓中原但

徂劉牢之輕易之得而不思桓溫之所懼也遂以失利

燕秦合而溫敗適其隆也晉秦合而牢之敗際其衰也

事勢大遼絕矣事見通鑑

琅邪王道子與謝安有隙主戍安出鎮廣陵以呂祖謙取

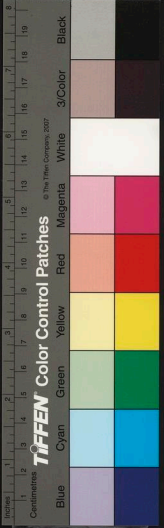
秦益州以通鑑備翟真屯行唐為其下所殺其弟成立翟遼奔

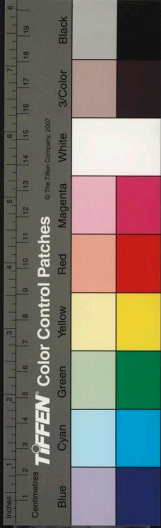
黎陽以呂祖謙五月西燕主冲攻長安秦王堅奔五將山

六月冲入長安以通鑑備

解題曰五將山在鳳翔府岐山縣西北

秋七月旱饑以通鑑備後秦王萇執秦王堅尋弑之以呂祖謙





秦太子宏來奔以通鑑秦長樂公不復入鄴以通鑑癸酉

翟成長史執成降燕以通鑑八月謝安還建康以呂祖謙丁

酉建昌文靖公謝安薨庚子司徒琅邪王道子領揚州刺

史錄尚書都督中外軍事以通鑑秦長樂公不奔晉陽稱帝

改元燕取鄴以呂祖謙

解題曰王容曰載記宋庠紀年通譜秦改元皆作太安

通鑑作大誤也太安本晉惠帝辛虢

匈奴劉顯弒劉頭眷而有立將殺拓跋珪珪奔賀蘭部以

相謙標九月秦呂光還涼州殺刺史苻熙而代之以通鑑乞

伏國仁自稱秦河三州牧改元以呂祖謙

解題曰按載記國仁置武城武城於渭安固今蘭州武

始於熙州漢陽陽秦天水今天水畧陽今秦州強川今武

道東南流西羌甘松今松州匡朋十六國春秋乾歸帝以

方輿記緩州延福縣有白馬今慶陽府安化縣本漢都

階巨州城疑即匡朋白馬今慶陽府安化縣本漢都

注洛川南經尉李城東苑川蘭州蘭泉縣水經注苑川

東北通又北逕汝師苑又有東十二郡築勇士城會

州會以居之餘見通鑑

冬十二月燕都中山標以呂祖謙

晉列宗孝武皇帝太元十一年秦帝符丕太安二年

西秦苻容承中興元年後秦武昭皇帝建興元年

秦高皇帝符登太初元年
魏太祖通武皇帝拓跋珪登國元年春正月戊申拓跋珪
即代王位建元標目脩謙

解題曰宋庠紀年通譜登成也美國政之成以冠元詩
云登是南邦此其義也

燕王垂即位立子寶為太子標目脩謙程遼據黎陽以
相謙標二月燕改元標目脩謙

解題曰宋庠紀年通譜建興本劉禪孫亮李雄晉愍帝
年號

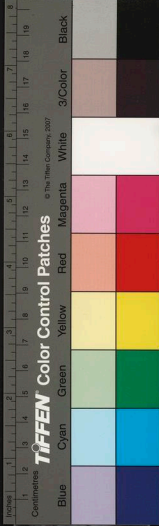
西燕弒其主冲立其將段隨為王改元標目脩謙代徒都成盈
總標目謙三月秦山太守張願降翟遼謝玄還淮陰標目脩謙

脩標目

解題曰石氏之亂殷浩嘗北出許洛矣張遇一以許昌
叛則師不能尺寸進符氏之亂謝玄嘗經畧中原矣張
願一據黎陽則逡巡而還淮陰蓋晉之君臣本無堅疑
之志則失色於蜂蠆而奪心於鴻鵠者皆是也欲求中
原塊土誰可得哉事見通鑑

西燕僕射慕容恒寧殺段隨立慕容顛為王而東復見殺
立冲之子珪為帝改元尚書慕容永殺之立泓之子忠稱
帝於聞喜改元建武標目脩謙

解題曰宋庠紀年通譜忠改元建武本漢光武世重帝



元帝石勒年號

開禧州餘見通鑑

夏四月後秦取長安

以呂祖謙標目脩

代改稱魏呂祖謙後秦王

長即帝仁改

元以呂祖謙標目脩

解題曰宋庠紀年通譜建初本漢章帝李特年號餘見

通鑑

六月庚寅以前輔國將軍楊亮為雍州刺史文繼脩桓石民

遣將取弘農以通鑑脩西燕弒其主忠立太尉慕容永為河東

王稱藩于燕以呂祖謙標目脩

解題曰西燕一歲而易六主亂亦甚矣事見通鑑

秋七月秦狄道長符登取南安八月秦主丕以登為夏

王以呂祖謙標目脩劉顯迎故代王什翼犍之子窟咄以通鑑魏

王珪北奔請救於燕以呂祖謙標目脩冬十月呂光改元以呂祖謙標目

脩秦主丕攻燕王永大敗于襄陵丕奔東垣將軍馮該斬

之永據長子稱帝改元以呂祖謙標目脩

解題曰襄陵今平陽會縣長子隆德府長子縣

甲申海西公薨

以呂祖謙標目脩

燕魏破拓跋窟咄走死以通鑑標目脩

十一月秦南安王登稱帝改元

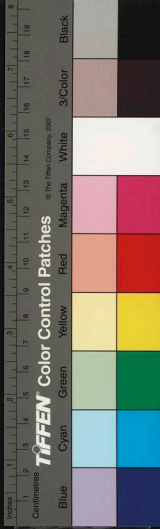
以呂祖謙標目脩

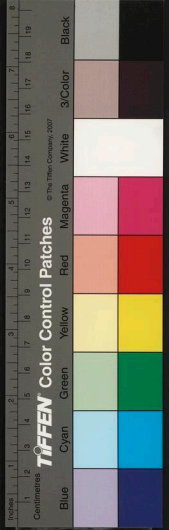
解題曰宋庠紀年通譜太初本漢武帝年號事見通鑑

十二月呂光自稱涼州牧酒泉公以通鑑脩

晉烈宗孝武皇帝太元十二年

燕成武帝建興二年西燕帝慕容永中興二年





後秦武昌皇帝建初二年

魏太祖道武皇帝登國二年

秦高皇帝春正月乙巳以謝玄為會稽內史龍驤將軍豫

州刺史朱序為青兗二州刺史鎮淮陰傳備燕師濟河

二月燕大破張願于兗口青兗徐州縣多降之

鮮題曰兗口在濟南府禹城縣

三月秦以乞伏國仁為苑川王

晉烈宗孝武皇帝太元十三年

後秦武昌皇帝建初三年

魏太祖道武皇帝登國三年

秦高皇帝春正月庚樂獻武公謝玄卒

魏天王改元

司雍梁秦州軍事雍州刺史成洛陽

其堂

解題曰宋庠紀年通譜太初本漢武帝符登年號餘見

通鑑

秋八月魏使拓跋儀使燕

晉烈宗孝武皇帝太元十四年

後秦武昌皇帝建初四年

秦高皇帝太初四年

魏

太祖道武皇登國四年

春正月秦以河南王乾歸為金城王

二月呂光稱三河王

改元以呂相謙標曰僭謙

解題曰後漢西卷傳卷爰劔亡入三河間李賢曰三河黃河賜文河湟河也宋庠紀年通譜時麟見金澤縣光以為已瑞乃僭號稱王改元麟嘉本劉聰年號

夏四月翟遼陷榮陽以麟六月左將軍桓石民卒秋七月

以驃騎長史王忱都督荆益寧州軍事荆州刺史以通

解題曰按列傳桓石民為荆州刺史桓石虔為豫州刺

史未嘗更易也本紀書荆州刺史桓石虔卒誤也餘

見通鑑

宋書州郡志荆州刺史陶侃治沌口王報治武昌其後或還江陵或治夏口桓溫治江陵桓冲

居上明王允還江陵不復移動

八月後秦破秦軍獲其右毛氏以昭祖蕭冬侍中王國寶

諷八座請進琅邪王道子丞相加殊禮帝大怒道子諧中

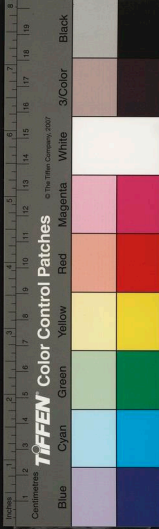
書侍即范甯出之以通

解題曰帝威權已出推有人君之量既而溺於酒色為

長夜之飲醒日常少不親萬機太白連羊晝見地震水

早為變者相屬而傍無正人但與會稽王道子酣歌為

務妯反妯反候反臣僧尤為親昵並竊弄其權凡所幸接皆出自小堅郡守長吏為道子所樹立中書令王國寶性卑佞特所寵昵官以賄遷政刑謬亂文崇信浮屠



之學用度奢侈下不堪命太元以後為長夜之宴蓬首昏目政事多闕左衛領營將軍許榮上疏不省國寶輒入座啓以道子為丞相加殊禮護軍將軍車胤曰此乃成王所以尊尊周公也今主上當陽非成王之施相王在位豈得為周公乎乃稱疾不署疏奏帝大怒而甚嘉胤中書侍郎范甯甚被親愛指斥朝士直言無諱國寶竊之甥也甯尤疾其阿諛勸帝黜之國寶懼使陳郡袁悅之因足妙音致書太子母陳淑媛訟國寶忠謹宜見親信帝知之託以他罪殺悅之國寶大懼遂因道子請甯由是出為豫章太守餘見通鑑

晉烈宗孝武皇帝太元五年

咸成武皇帝建興五年西燕慕容暐太初五年

後秦武昭皇帝泰初五年

魏太祖武皇帝泰正五年

魏太祖武皇帝泰正五年

西秦乞伏乾歸太初五年

太行還擊李翟逸走之序還襄陽以舉與曆二月辛巳中書

令王恭都督青交等五州軍事自交一州刺史以本

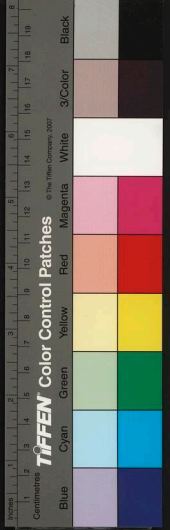
解題曰披王雅傳帝以道子無社稷器幹乃選時望以

為藩屏將擢王恭殷仲堪等先以訪雅雅以恭等無當

世之才不可大任乃從容曰王恭風神簡貴志氣方嚴

既居外戚之重當親賢之寄然其稟性峻隘無所包容

執自是之操無守節之志仲堪雖謹於細行以文義著



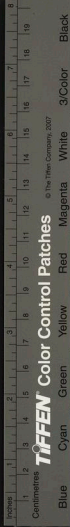
稱亦無弘量且幹畧不長若委以連率之重據形勝之地今四海無事足能守職若道不常隆必為亂階帝以恭等為當時才望謂雅疾其勝已故不從二人皆被并用其後竟敗有識之士稱其知人餘見通鑑雅當時所謂倖幸之人其議論乃如此

夏四月秦將軍魏揭飛攻後秦否城後秦主苻萇斬之

鮮題曰魏長在五胡中亦英雄之糜爾然其用兵亦有

勢勇弗當孟德者符登進逼安之諸將勸萇以戰萇與窮寇競勝兵家之下焉將以計取之於是留其尚書令姚旻守安之夜襲登輜重于大界克之此亦孟德襲烏

巢輜重之意也魏揭飛率氏胡數萬人攻姚當成於杏城鎮東將軍雷惡地應之攻姚漢得於李潤萇潛軍赴之萇眾不滿二千揭飛惡地眾至數萬氏胡赴之者首尾不絕萇每見一軍至輒有喜色群下恠而問之萇曰今同惡相濟皆來會集吾得乘勝席卷一舉而覆其巢穴東北無復餘也揭飛等以萇兵少盡眾來攻萇壘不戰示之以溺潛遣子崇率騎數百出其不意以乘其後揭飛兵擾亂萇遣王超譚亮率步騎擊之斬揭飛及首級萬餘惡地請降是亦得於孟德待馬超韓遂等才部之意也萇以崛起之姿而能坐定關河要亦非偶然而



致此者事見通鑑

秋七月壬申有星孛于北河經太微入北斗八月戊戌入

紫微乃城以宋書正朱序遣劉牢之攻翟泰于滑臺大敗

之張願降傳以紀九月王國寶為中書令以呂胤

晉烈宗孝武皇帝太元十六年並成武皇帝建興六年

後秦武昭皇帝建初六年夏四月秦王登攻後秦五月後秦主叢大

破之以通六月燕趙王麟請攝魏王珪還朝不從秋七月

珪遣其弟觚如燕燕留之魏甄無絕標以呂祖謙九月以右

僕射王恂為左僕射太學博士范弘之請贈殷浩點桓温

珪

珪點之為餘統令以例

解題曰蓋自簡文父子繼襲之後咸謂廢昏立明當時

議論無復以桓温為賊者此玄所以敢抗疏以自陳也

謝安王坦之輩方幸温之死而彌縫桓氏况敢正名定

罪乎如恂者無責爾矣餘見通鑑

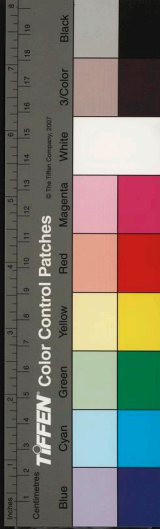
冬十月魏王珪大破柔然徙其部於雲中以呂祖謙

解題曰柔然東胡之苗裔姓郁久閭氏車鹿舍始自號

柔然後魏太武以其無知狀類於虫改其號為蠕蠕杜

喻始并諸部西則焉耆東則朝鮮北窮濔海南臨大磧

其常所會庭則敦煌張掖之北



翟遼卒子劉立改元標以呂祖謙因奴劉衛辰攻魏十一月

魏破滅之十二月其子勃勃奔薛于部標以呂祖謙

晉烈宗孝武皇帝太元十七年燕成武皇帝禪中興七年

後秦武昭皇帝建初七年西秦乞伏乾歸太初五年

涼王呂光禪嘉四年

魏太祖道武皇帝登國七年

夏五月丁卯朔日有食之紀以本六月燕主垂擊李暹劉敗之

劉奔西燕以本紀秋七月秦主登逼安定八月後秦主叢

拒却之以通冬十月王忱卒紀以本朱序病死以通十一月

癸酉黃門侍郎殷仲堪都督荆益寧州軍事荆州刺史仲

堪宗侍南郡公桓玄標以呂祖謙

解題曰按世說新語王忱死西鎮未定朝賞入人有望

時仲堪雖居機要者名輕小人情未以方嶽相許孝武

欲拔親近腹心遂以殷為荊州詔未出王恂問殷曰陝

西何故未有處分殷曰已有入王歷間公卿咸云非王

自計才地必應在已復問非我邪殷曰亦似非其夜詔

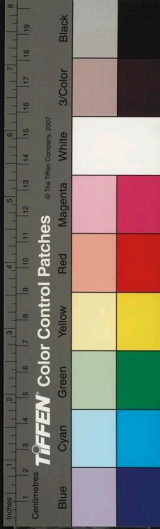
出用殷王語所親曰豈有黃門郎而受如此任仲堪此

舉乃是國之亡徵餘見通鑑

十二月清河太守遼請脩兗州孔子廟不報標以朱

解題曰胡寅曰遼謂事有如餘而寔急者智足以及此

矣晉朝合從其言而命之以學校之事遼必繼有建明



增光儒者武帝道子方與沙異端惑心宜正論之不入也

晉烈宗孝武皇帝太元八年燕成武帝建興八年西燕慕容永中興八年

後秦武昭皇帝建初八年西秦乞伏麟嘉初六年

密王呂光麟嘉五年西秦乞伏麟嘉五年

魏太祖道武皇帝登國八年西秦乞伏麟嘉五年

夏六月秦丞相竇衝自稱秦王改元元光

解題曰宋庠紀年通譜衝改元元光本漢武帝年號事

見通鑑

秋七月秦主登討衝後秦太子興救之以通備冬十一月燕

士垂伐西燕以通備冬十二月後秦主苻叡卒太子興伐秦

晉烈宗孝武皇帝太元十九年燕成武帝建興九年西燕慕容永中興九年

後秦文桓皇帝姚興皇初元年西秦乞伏乾歸太初七年

魏太祖道武皇帝秦帝苻崇延初元年春正月三河王光以充髮為狐為河西鮮

卑大都統以通備夏四月秦主登與後秦戰于廢橋大敗奔

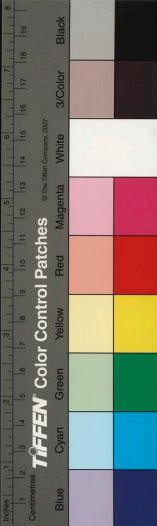
平原以通備

解題曰按載託符登自六陌向廢橋始平太守姚詳據

馬嵬堡拒登始平馬嵬皆在京兆府興平縣則廢橋亦

應在此事見通鑑

五月燕主苻翼西燕王永戰大破之取晉陽以通備後秦太子興即帝位改元以通備



解題曰宋庠紀年通譜時敗符登故政元皇初餘見通鑑

六月追尊會稽王太妃鄭氏曰簡文宣太后以本

解題曰朱熹曰簡文鄭太后與僖公成風一也皆所以

著妾母之義國朝真宗崩始以二后並配當時郡臣亦爭之以其創見也其後習以為常矣事見通鑑

秦主登請救於金城王乾歸封之為梁王秋七月後秦主興邀登而殺之太子崇奔湟中即帝位改元以本

解題曰事見通鑑後秦自是稱秦皇中湟中一校載記始健以穆帝永和七年僭立至登五世凡四十四歲

後秦執實衝以本八月己巳尊皇太妃本氏為太后本燕

主垂克長子殺西燕主永紀本冬十月梁王乾歸逐秦主

崇宗奔仇池楊定乾歸殺及崇楊感自稱仇池公來稱藩以通燕主垂略地青兗以呂祖謙十二月梁主乾歸稱秦

王以通

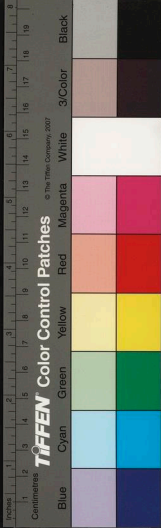
晉烈宗孝武皇帝太元二十年燕成武皇帝建興十年

西秦乞伏乾歸太初八年秦文桓皇帝皇初二年

春三月庚辰朔日有食之紀本夏五月魏叛燕燕太子寶

伐魏以昭初謙秋七月三河王光伐西秦西秦王乾歸稱

藩於光以通魏九月魏王珪臨河拒燕冬十月辛未燕師遁



十一月丙戌魏王珪大破之于參合陂以繼備十二月燕以

清河公會領幽州刺史鎮龍城以舉要曆

晉烈宗孝武皇帝太元二十一年燕惠閔皇帝慕容寶永康元年

春三月庚子燕主垂襲魏閏月取平城以疾還夏四月癸

未卒於沮陽壬寅太子寶即位改元五月弑其太后段

氏以通繼呂祖謙標目脩

解題曰按晉書地理志上谷郡有沮陽縣宋庠紀年通

譜永康本漢桓帝晉惠帝年號

六月三河王光即天王位國號涼改元以呂祖謙標目脩秋七月

魏王珪改元繼

解題曰宋庠紀年通譜皇始本符健年號

八月大舉伐燕九月敗遼西王農取并州繼備賈人張氏

弑帝皇太子德宗即皇帝位會稽王道子位太傅攝政以

呂祖謙標

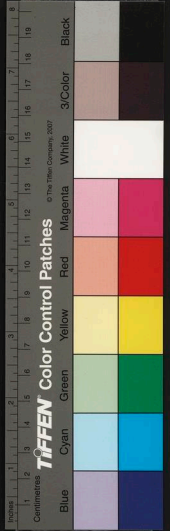
解題曰春秋君弑賊不討不書葬以為無臣子也孝武

弑死而會稽王不能推問崩故舍賊不討三綱廢矣無

怪乎主恭仲堪之徒接軫而起也

魏初建臺省置百官封公侯刺史尚書郎已下用文人秘

備冬十月甲申葬孝武皇帝于隆平陵紀脩魏王珪取燕



常山十一月遣兵攻鄴信都戊午自將攻中山丁卯乃退
鉞通十二月以揚盛為仇池公通脩秦取蒲坂通

大事記續編卷第三十三

金華王禕子充著

晉安皇帝隆安元年恭惠開皇帝末康二年

西秦乞伏靬歸太初十年 涼王呂光龍飛二年

魏太祖道武皇帝皇始二年 南涼秃髮烏孤太初元年

神璽元年春正月己亥朔帝加元服政元會稽王道子歸

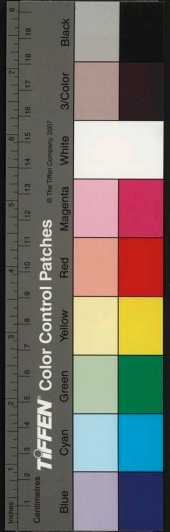
政紀脩領軍將軍王國寶為左僕射以紀脩魏師潰於鄴燕

都督中外軍事范陽王德大破之以載癸亥魏王珪降信

都以目祖謙秃髮烏孤稱西平王政元攻涼金城克以智祖謙

羊羴

解題曰宋庠紀年通譜太初本漢武帝符登乞伏乾歸



常山十一月遣兵攻鄴信都戊午自將攻中山丁卯乃退
以通 十二 月 以 揚 盛 為 仇 池 公 鎰 脩 秦 取 蒲 坂 鎰 脩

大事記續編卷第三十三

金華王禕子充著

晉安皇帝隆安元年恭惠開皇帝末康二年

西秦乞伏乾歸大初十年 涼王呂光龍飛二年

魏太祖道武皇帝皇始二年 南涼秃髮烏孤大初元年

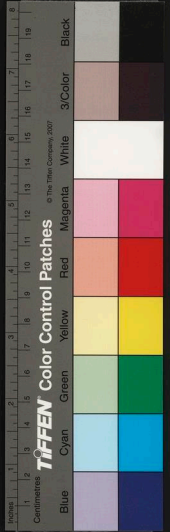
神璽元年春正月己亥朔帝加元服政元會稽王道子歸

政紀脩領軍將軍王國寶為左僕射以紀脩傳脩魏師潰於鄴燕

都督中外軍事范陽王德大破之以載脩癸亥魏王珪降信

都標以目祖謙禿髮烏孤稱西平王政元攻涼金城克以晉祖謙

羊羝

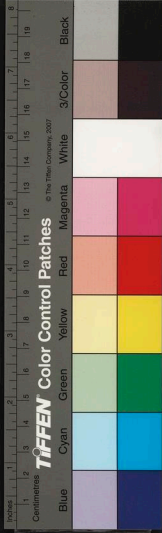


二月魏王珪欲還永和於燕燕主寶不許邀之於滹沱河
大敗魏復圍中山三月清河王會引兵至薊燕衛大將軍
趙王麟作亂出奔王子燕主寶奔會軍開封公詳守中山
擲以祖謙甲當尊皇太后為太皇太后立妃王氏為皇右
傳脩魏追燕主寶及之夏謙澤清河王會敗之夏四月甲戌寶至龍城會及敗奔中山開封公詳殺之魏脩

解題曰水經注幽州潞縣鮑立水東南入夏謙澤地理
志寶遷和龍自幽州至於盧溥鎮以南地入於魏事見
通鑑

王莽及豫州刺史度稽反

解題曰按列傳恭抗表曰後將軍國寶得以姻戚
頻登顯列不能感恩效力而專寵肆威將危社稷先帝
登遐夜乃犯閤欲矯遺詔賴皇太后聰明相王神武故
逆謀不果又割東宮見兵以為已府諛疾二昆甚於讎
敵與其從弟緒同黨凶狡共相扇動此不忠不義之明
白也臣忠誠必亡身徇國是以諸臣非一類先帝明鑑
浸潤不行昔趙鞅與申誅君側之惡臣雖勞多敢忘斯
義表至內外戒嚴餘見通鑑胡安國曰春秋書晉趙鞅
歸于晉先儒或謂言歸者以地正國也其說誤矣鞅取
晉陽之甲以逐君側之惡人以地正國而可是人主可



得而脅人臣擅興無罪以兵諫者直愛其君也使後世
賊臣稱兵向闕以誅君側為名而實欲脅君取國者則
此說啓之也觀王莽始為亂階而桓玄遂以篡晉安國
之論可謂得春秋之旨矣

甲申會稽王道子殺王國寶將軍王緒以悅之乃罷兵殷
仲堪復抗表舉兵至巴陵而還以呂祖謙會稽世子元顯
為征虜將軍標以呂祖謙盧水胡沮渠蒙遜拔涼臨松郡通

解題曰王客曰盧水胡有在杏城者杏城盧水胡郝奴
是也有在馮翊北地者馮翊北地胡是也此云張掖盧

水胡則胡之在張掖者也事見通鑑

五月燕開封公詳稱帝政元建始燕主寶奔黃龍以呂祖謙

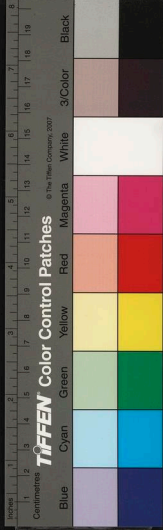
解題曰宋庠紀年通譜政元建始本漢成帝司馬倫年
號事見通鑑

沮渠男成推涼建始康太守段業為涼州牧政元沮渠蒙

遜以呂祖謙標目脩謙秋七月燕趙王麟襲殺慕容詳稱帝以呂

祖謙標目脩秦主興取弘農至陝城遣將寇洛陽以通鑑冬十月甲

戌魏王珽與慕容麟戰於義臺大破之麟奔鄴甲申魏



克中山

以呂祖謙標目備

解題曰義墓在中山府新樂縣西南十三里按後魏書列傳自太祖平中山多置軍府以相威攝凡有八軍軍各配兵五千食祿主帥軍各四十六人自中原稍定八軍之兵漸割南成餘見通鑑

晉安皇帝隆安二年

燕武皇帝慕容盛建平元年秦文桓皇帝皇初五年

西秦乞伏乾歸太初十一年涼王呂光龍飛三年

北涼段業神璽二年南燕歆武帝慕容暕德元二年春正月燕沅陽王德徙滑

臺魏取鄴德稱燕王改元以呂祖謙標目備

解題曰滑臺今滑州本衛之曹邑州城即滑臺城水經

注即鄭廩延邑下有延津孔惺載伯姬于平陽行于延

津是也在驪廩延南故城即衛之平陽亭也在城歸事見

通鑑

慕容麟謀反燕王德殺之以魏王珪置行臺於鄴中山

辛酉北還徙山東六州民夷十餘萬口以實代以通鑑二

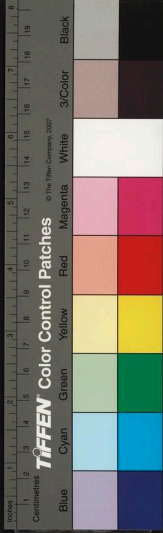
月乙亥燕主寶引軍南壬午衛兵段速骨作亂衆潰而還

以呂祖謙標目備驃騎馬王愉都督江州豫州之四郡軍事江

州刺史以呂祖謙標目備三月段速陷龍城燕主寶奔黎陽唐子

尚書蘭汗殺速骨夏四月寶還汗弑之自稱昌黎王改元

青龍以呂祖謙標目備



解題曰事見通鑑宋庠紀年通譜青龍本魏明帝石鑿
羊號

北涼取涼西郡晉昌敦煌以通鑑愔秋七月燕長樂王盛攻蘭
汗斬之改元攝行統制以呂祖謙標目脩

解題曰事見通鑑宋庠紀年通譜建平本漢長帝石勒
慕容暉年號

魏都平城始營宮室廟社以呂祖謙標目脩庾楷說王恭殷仲堪

廣州刺史桓玄南蠻校尉楊佺期舉兵反八月陷江州愉

愉走以呂祖謙標目脩魏王珪命正封畿標道里平權衡審度量

黜陟守宰以通鑑愔九月辛卯加會稽王道子黃鉞會稽世子

元顥為征討都督討桓玄等以本紀脩乙巳桓玄大破王師於

白石王恭司馬劉牢之襲恭恭伏誅牢之都督兗青冀

州揚州晉陵軍事玄等至石頭而還以玄為江州刺史楊

佺期為雍州刺史殷仲堪為廣州刺史以通鑑愔

解題曰白石即白石壘

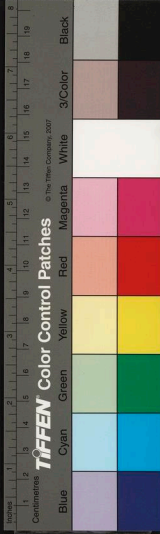
冬十月丙子燕長樂王盛即位以呂祖謙標目脩壬午桓玄殷

仲堪楊佺期盟于尋陽俱不受命詔復以仲堪為荊州刺

史乃還玄叱夏口以通鑑愔十一月辛亥魏王珪命立官制

協音律制禮儀定律令考天象以通鑑愔十二月魏王珪即

帝位改元以通鑑愔魏徒六州守宰豪傑三千家下代



祖謙攝十一月甲寅孫恩陷會稽殺內史王凝之八郡

應之詔徐州刺史謝琰輔國將軍劉牢之討之十二月恩

逃入海傳以會稽世子元顯錄尚書事標以祖謙桓玄

襲江陵族仲堪請救於揚佺期佺期歿死仲堪自殺傳以祖謙

涼王光傳位太子紹光卒大司馬大原公纂殺紹而代之

改元標以祖謙

解題曰宋庠紀年通譜咸寧本晉武帝年號事見通鑑

晉安皇帝隆安四年燕昭武皇帝長樂二年西秦乞伏乾歸太

初十三年涼王呂纂咸寧二年魏太祖道武皇帝天

興三年南涼秃髮利暍張瑛和元年北涼改業

天監二年南燕獻武皇帝建平元年春正月壬子朔燕

王盛貶號為庶人天王繼備武威王利鹿孤改元謙標祖

解題曰宋庠紀年通譜建和本漢桓帝年號

二月燕破高麗標祖謙三月彗星見大微紀本桓玄都督

荆江等八州軍事荆江二州刺史玄以其兄南蠻校尉偉

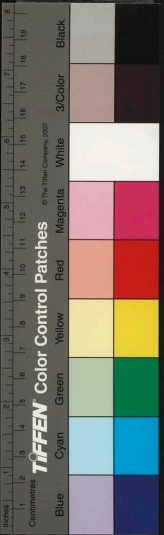
為雍州刺史繼備涼王纂殺其弟大都督錄尚書事常山

公弘繼備夏四月北涼劾殺令李暠自為燉煌太守繼備

解題曰劾殺縣屬燉煌郡

五月己卯孫恩破會稽殺都督五郡事謝琰繼備

解題曰按列傳琰以資望鎮越士議者謂無復東顧之



憂及至郡無緩撫之能而不為武備將帥皆諫曰疆賊
在海伺人形便宜開其自新之路琰曰待堅百萬尚送
死淮南况孫恩奔衄歸海何能復出若其復至正是天
令速就戮耳不從其言恩後果復寇浹口入餘姚破上
虞進及刑浦去山陰北三十五里琰遣來軍距破恩既
而上黨太守張虔碩戰敗郡賊鈇進人情震駭咸謂宜
持重嚴備且列水軍於南湖分兵設伏以待之琰不聽
賊既至尚未食琰曰要當先威此寇而後食且跨馬而
出廣武將軍桓寶為前鋒殺賊甚多而塘路迫狹琰軍
魚貫而前賊於艦中傍射之前必斷絕琰至千秋亭敗

績帳下都督張猛於後斫琰馬墮地與二子俱被害事

見通鑑琰之取敗有二焉一則師其父之矯情鎮物而

不知其綜理二則徂於淮淝之捷而不思敵無小而不可

忽况變生於肘腋史謂其無緩撫之能信矣去詳琰

層簪王疑之以不設備而死功在
目睫而琰畧不知警其然且功在

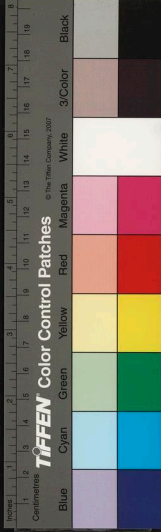
秦伐西秦西秦王乾歸拒之以通淪六月庚辰朔日有食之

紀淪秋七月壬子太皇太后崩紀淪西秦王乾歸敗奔南

涼又奔秦標昭淪謙冬十一月以劉牢之都督會稽等五

郡擊孫恩走之盡備會稽世子元顯後將軍開府都督楊

豫等十六州軍事徐州刺史紀淪十二月戊寅有星孛于



天市本會稽世子元顯殺吏部尚書車胤御史中丞江績

以列傳脩

解題曰按列傳元顯專政夜開六門御史中丞江績密啓會稽王道子欲以奏聞道子不許吏部尚書車胤亦曰元顯驕縱宜禁制之道子默然元顯聞而謂衆曰江績重胤問我父子逼令自我朝野悼之葉適曰元顯一日而殺御史中丞吏部尚書晉安得而不亡耶餘見通鑑

是歲李暠自稱大將軍涼公改元以本紀脩

解題曰葉適曰地志涼州戶三萬百而張軌世襲統稱大邦

至李暠禿髮沮渠三方分割爭為雄霸人衆土地幾何

按李暠傳中州江漢流者不過二萬家干戈日尋攘奪歲異生靈不加益

餘民靡子遺可悲也事見通鑑

南燕王德即帝位改元更名備德以日祖諱標目脩

解題曰宋庠紀年通譜建平本漢哀帝石勒慕容瑾慕

容盛年號餘見通鑑

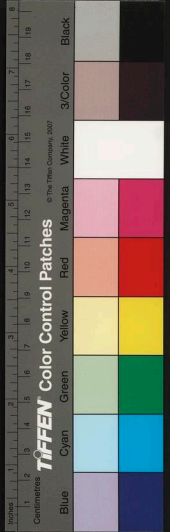
晉安皇帝隆安五年燕昭文皇帝慕容熙建始元年

西秦乞伏乾歸太初十四年總太祖道武皇帝天興四年

涼涼王呂隆神鼎元年南涼秃髮利鹿氏建和二年

涼涼李暠庚子二年北涼沮渠蒙遜永安元年

春正月武威王利鹿孤稱河西王以通鑑脩



解題曰按載記利鹿孤立二年龍見于長寧

晉西平郡縣麒麟

麟游於經羗

晉西平郡有羗縣疑是郡臣勸進僭稱河西王其時

鑰勿論進曰若我先君肇自幽朔被髮左衽無冠冕之

儀遷徙不常無城邑之制用能中分天下威振殊境今

建大號誠順人心然

晉居樂土非貽厥之規倉府粟帛

生敵人之志且首然始號事必無成宜置晉人於諸城

勸課桑農以供軍國之用我則習戰法以誅未賓若東

西有變長筭以縻之如其敵強於我徙而避其鋒不亦

善乎利鹿孤然其言於是率師伐呂隆大敗之自此

居者專耕出者專戰餘見通鑑高歡入魏每令軍士其

語鮮卑則曰漢民是汝奴夫為汝畊婦與汝織勸汝粟

帛令汝溫飽何為陵之其語華人則曰鮮卑是汝作客

得汝一斛粟一疋絹為汝擊賊今汝安寧汝何為疾之

夫惟兵農之不相入則其患至於相陵且相疾也先王

之法其為慮也遠矣

二月丙子孫恩寇句章鎮北將軍劉牢之使其參將劉裕

破走之

以味書本紀勝

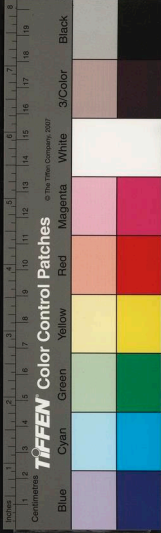
秦歸乞伏乾歸于苑川

標目錄

解題曰苑川在天興縣西四十二里

涼番太守呂超中領軍呂隆弑其王纂隆自立改元

祖謙標



解題曰蕃禾令涼州天寶縣宋庠紀年通譜呂超得小
鼎於蕃禾以為瑞乃紀年

三月甲寅衆星西流歷宋徽紀夏五月北涼西安太守沮

渠蒙遜弒其主業以呂祖謙標目脩秦伐涼以通鑑標目脩六月甲戌孫恩

至丹徒劉裕破之恩別將陷廣陵以呂祖謙標目脩沮渠蒙遜稱

張掖公政元以呂祖謙標目脩

解題曰宋庠紀年通譜永安孫休晉惠懷寔年號

秋七月魏徇許昌彭城以通鑑標目脩秦大破涼軍西涼河西張掖

皆入貢以通鑑標目脩以劉裕為下邳太守討孫恩於郁州大破走

之以通鑑標目脩

解題曰郁州海州東海縣有鬱洲

燕弒其王盛其叔父河間公熙即天王位閏月政元以呂祖謙標目脩

解題曰宋庠紀年通譜建始本漢成帝司馬倫篡容詳

年號

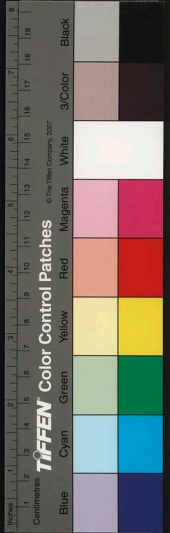
秦圖姑臧九月涼王隆請和以呂祖謙標目脩冬十一月劉裕追

繫孫恩破之以通鑑標目脩十二月桓玄以桓偉為江州刺史鎮夏

口以擊要脩補遺脩曆

晉安皇帝元興元年以昭文皇帝光始二年西秦乞伏乾歸太初

二十五年魏太祖道武皇帝元興五年南燕獻武皇帝



建平三年
北涼沮渠蒙遜永安二年
西涼李暠庚子三年
春正月庚午朔改元

解題曰宋庠紀年通譜元與本漢和帝孫暗年號

以會稽世子元顯為驃騎大將軍征討大都督加黃鉞劉

牢之為前鋒都督前將軍譙王尚之為後部討桓玄紀以本脩

桓玄舉兵東下鑑以脩二月沮渠蒙遜攻涼姑臧盟而還通

脩鑑

解題曰姑臧武威郡治也

丁卯桓玄至姑熟譙王尚之軍潰三月己巳朔劉牢之叛

羊末元顯軍潰壬申玄入建康自為都督中外諸軍丞相

錄尚書事尋自為大尉揚州牧總百揆癸酉徙會稽王道

子於安成殺元顯羊劉牢之為會稽內史牢之自殺似

目脩標

解題曰王容曰宋齊志皆無成安通鑑據南史書之疑

當何安成輿地志晉惠帝元年築安城郡方輿記在令吉州安福縣

改元大亨以日脩孫恩伏誅眾推其將盧循為主桓玄

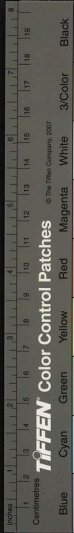
以為永嘉太守以日脩河西王利鹿孤卒弟儁擅立更

稱涼改元以日脩夏四月桓玄屯姑熟以通五月盧循

寇東陽撫軍中兵參軍劉裕走之以通秦伐魏秋七月魏

主珪擊之冬十月取秦軍于柴壁以日脩

解題曰絳州太平縣東三十里有子奇曩子奇秦將姚



平子也其側尚有柴村

冀州刺史劉軌邀襄城太守司馬休之將軍劉敬宣唐陵相高雅之據山陽起兵不克乃奔南燕將軍表虔之劉壽等奔素鑑以通燕王肥弒太后丁氏補以孽儼曆十二月殺會稽王道子紀以儼是時柔然社論據漠北自號可汗以儼

解題曰杜佑謂稱可汗始於此按拓跋之先雖有可汗

汗力微皆追封耳故知始於柔然非始於拓跋也

晉安皇帝元興二年燕昭文皇帝先始三年秦文桓皇帝弘始五年西秦乞伏乾歸太初二年魏太祖道武皇帝元興六年涼王呂隆神鼎十六年南燕慕容暉攝政昌二年南燕獻武皇帝建平

四年西涼李暠庚子四年春正月盧循司馬徐道覆寇

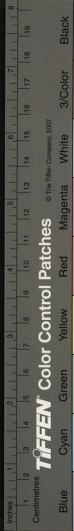
東陽二月辛丑建威將軍劉裕破之紀以本夏四月癸巳朔

日有食之紀以本秋七月南涼北涼攻涼涼王隆請迎于秦

八月秦取姑臧以呂祖謙解題曰按載記呂光以孝武太元十二年守涼州十五

年七

劉裕追盧循至晉安運破之以鑑循九月丙子大將軍桓玄自為相國楚王加九錫冬十二月壬辰玄自即皇帝位改元永始廢帝為平固王戊戌玄入建康辛亥遷帝于尋陽



以本紀
通鑑備

解題曰宋庠紀年通譜未始本漢成帝年號世說新語晉安帝紀
桓帝少為玄野梅言論帝之備深憐馬密有圖女之意備母曰靈寶視我如母汝等何忍骨肉相圖備乃止
是歲魏始制冠服盤如通備

大事記續編卷第二十四

金華王禕子充著

晉安皇帝元興三年燕昭文皇帝光始四年 秦文桓皇

十七年魏太祖道武帝天賜元年 西秦乞伏乾歸太初

五年張昌三年 南燕獻武皇帝建平五年 南凉秃髮傉檀

五年北凉沮渠蒙遜永安四年 春正月帝出居于尋陽

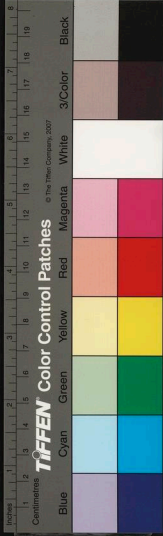
乙卯以晉劉裕帥沛郡劉毅東海何無忌等起兵討桓玄以呂祖謙

斬徐州刺史脩于京口青州刺史桓弘于廣陵丁巳玄遣

揚州刺史桓謙拒之以純南涼王儁擅去其年號以通

月戊午朔劉裕擊桓玄將吳甫之皇甫敷已未大破桓

玄



以本紀
通鑑備

解題曰宋庠紀羊通譜未始本漢成帝年號世說新語晉安帝紀
桓帝少為玄野梅言論帝靜之備深憐馬密有圖女之意備母曰靈寶視我如母汝等何忍骨肉相圖備乃止
是歲魏始制冠服盤如通備

大事記續編卷第二十四

金華王禧子充著

晉安皇帝元興三年燕昭文皇帝光始四年 秦文桓皇

十七年魏太祖道武帝天賜元年 西秦乞伏乾歸太初

五年張昌三年 南燕獻武皇帝建平五年 南凉秃髮傉檀

五年北凉沮渠蒙遜永安四年 春正月帝出居于尋陽

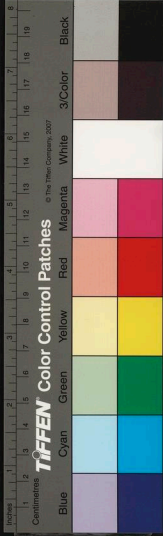
以審二月益州刺史毛璩起兵討桓玄屯白帝以呂祖謙

乙卯劉裕帥沛郡劉毅東海何無忌等起兵討桓玄丙辰

斬徐州刺史脩于京口青州刺史桓弘于廣陵丁巳玄遣

揚州刺史桓謙拒之以純備南涼王儁擅去其年號以通備三

月戊午朔劉裕擊桓玄將吳甫之皇甫敷已未大破桓



謙于覆州玄挾帝西上庚申裕立留臺百官遣諸將追玄

以本紀通鑑脩左

僕射王瑜及子荊州刺史綏謀襲劉裕辛酉裕

族誅之以通解題曰按宋書本紀綏江左冠族有重名以高祖起自

見通鑑

壬戌以桓玄司徒王謚領揚州刺史錄尚書事劉裕都督揚徐等八州軍事徐州刺史劉毅為青州刺史何無忌為琅邪內史以通桓玄至尋陽辛未逼帝西上以通丙戌大將軍武陵王遵承制總百官行事昭顯劉裕宣司馬休

之來歸以通夏四月司馬休之監荆雍等六州軍事荆州

刺史以通庚申帝至江陵以通庚戌右將軍何無忌等大

破桓玄將于桑落州取尋陽玄挾帝東下以通五月癸酉

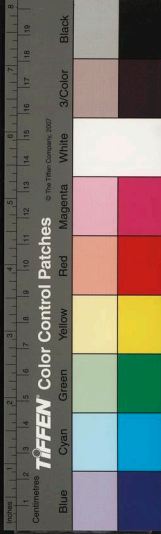
冠軍將軍劉毅等大破桓玄于崢嶸洲以通己卯玄以帝入江

陵唐辰玄走壬午伏誅帝復位閏月己丑玄故將桓振陷

江陵毅等大敗于靈溪以通守尋陽以通

解題曰桑落洲在江州德化縣東北十五里崢嶸洲在

壽昌軍西俗訛為新生洲桑落崢嶸之戰衆寡不敵而皆能取勝者心之專氣之銳也桓振汝合餘燼殆無餘耳而無忌等乃以敗聞氣既驕而用心輕也玄故無帝



形也事見通鑑魏齊在江陵

六月毛璩斬梁州刺史桓希自領之以紀傳隋秋七月戊申末

安皇后崩紀以隋九月魏改補百官以祖謙標冬十月壬戌

盧循陷番禺徐道覆陷始興以祖謙標

解題曰番禺今廣州始興今南雄南安之地

辛巳魏改元以祖謙標十一月魏命宗室置宗師州郡置

師如中正之職以祖謙標十二月劉毅等克巴陵以祖謙標

晉安皇帝義熙元年燕始文皇帝光始五年秦文桓皇帝初

十八年魏太祖道武帝天賜二年南齊武帝初齊高帝初

元避北齊天永安五年春正月帝出居于江陵秋以齊南陽太守

魯宗之戴襄陽劉毅等克江陵桓振走戊戌改元

解題曰宋庠紀年通譜熙興也意取因義師而天下興

以宗之為雍州刺史毛璩都督之以等五州軍事以解題

晉秦命僧鳩摩羅什譯西域經論以祖謙標

解題曰蘇轍曰姚興區區一隅招致縉素以經說妙至

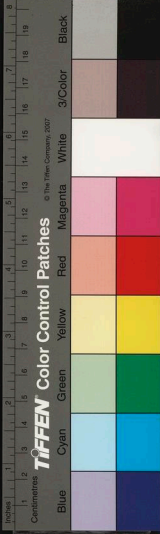
者兄數千人而姚氏之亡曾不旋踵梁武繼之江南佛

事前世所未嘗見至孫胤為效諫郊廟之祭不薦毛血

父子皆陽於侯景而國隨以亡觀秦象之敗則佛法之

不足賴信矣

西涼公高改元遣使表以祖謙標



解題曰宋庠紀年通譜建初本漢章帝李特逃養平號

二月帝東還繼嗣平西舉軍謀縱殺毛瑒自稱成都王揚

盛據漢中以呂祖謙三月桓振復陷江陵司馬休之敗走

振尋伏誅繼嗣甲午帝至自江陵劉裕為車騎將軍都督

中外軍事夏四月裕還京口以本館相壬申以盧循為

廣州刺史徐道覆為始興相繼嗣五月以劉毅都督淮南

五郡軍事豫州刺史繼嗣六月秦伐仇池秋七月楊盛降

之以呂祖謙劉裕遣使請南鄉等郡於秦秦割于二郡歸

之以呂祖謙九月南燕主壽德立兄子超為皇太子以呂祖謙德

卒超即帝位改元以呂祖謙標昭繼嗣請西凉公昌從酒泉以呂祖謙意繼嗣

晉安皇帝義熙二年燕昭文始六年秦文桓皇

初五年魏太祖追武皇帝天賜三年南梁秃髮儁檀

初二年北涼沮渠夏六月秦以秃髮儁檀為涼州刺史

鎮姑臧以呂祖謙魏築灑南宮繼嗣

解題曰按魏書本紀天興六年辛南平城懷宇記前漢

雲中縣故城燕門縣有平城故規度灑南懷宇記灑南在雁門縣

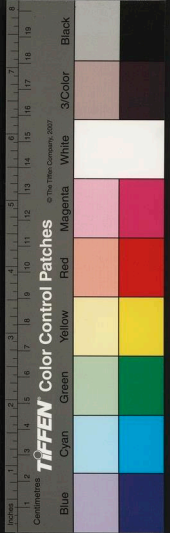
西北六面夏屋山背黃瓜堆懷宇記夏屋山在雁門縣

乾水又東南逕黃瓜阜曲西又屈逕其堆南倚虛廢三

子于黃瓜堆者也又東右合扶津又東北左合夏廢廢

水將建新邑後靈帝六年城盛樂以為北都備故平城

南百里於灑水之陽黃瓜堆築新平城晉人謂之小平



餘見建興元年盛樂解題

遣將軍毛脩之討譙縱秋九月自宕渠還白帝以通鑑脩

解題曰宕渠合渠州古實國也

冬十月論建義功封劉裕等有差裕固以本紀脩

解題曰按宋書本紀裕本紀作上言曰始平京口廣陵

二城臣及撫軍將軍毅等二百七十二人并赴義出都

緣道大戰所餘一千五百六十六人又輔國將軍長民

故給事中王元德等十人乞正封賞於是尚書奏裕封

豫章郡公餘見通鑑

十一月西秦王乾歸朝于秦以通鑑脩十二月何無忌都督荆

江豫三州八郡軍事江州刺史以通鑑脩

晉安皇帝義熙三年魏太祖道武帝天賜四年始九年秦乞伏乾歸太初二十年

六年魏太祖道武帝天賜四年西秦乞伏乾歸太初二十年

北涼沮渠蒙遜永安七年西涼李暠建初三年

夏赫連勃勃龍升元年春正月燕改元標目脩謙秦留

西秦王乾歸以其子熾磐監其部以呂祖謙閏二月族誅

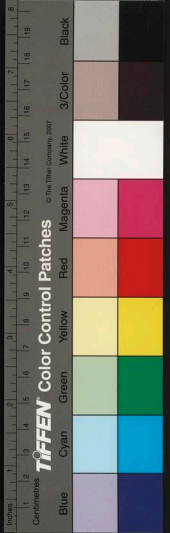
東陽太守殷仲文前中書令桓胤等以本紀脩夏四月揚威使

將軍符宣入漢中尋復來通以呂祖謙秦以劉勃勃鎮朔

方六月勃勃自稱大夏天王改元以呂祖謙秋七月戊戌

朔日有食之以呂祖謙燕將軍馮跋高雲作亂乙丑雲即天王

位改元執其王熙弒之以呂祖謙



解題曰按載記垂以孝武太元八年僭立至熙四世凡

二十四年以安帝義熙三年滅魏年通鑑高貴鄉公年號

南燕主超稱藩于秦以宋母妻秦歸之魏通鑑八月遣冠軍

將軍劉敬宣伐蜀魏通鑑以馮跋都督中外諸軍錄尚書

事魏通鑑九月謀縱稱藩于秦魏通鑑冬十月夏主勃勃侵秦嶺

北十一月擊禿髮僭檀大破之魏通鑑

解題曰嶺洪池嶺也唐地理志涼州有洪池府兵府秋

廣武越洪池嶺至于曲柳姑曠大震趙振謂禿髮氏曰

北則武威張掖安定陰密方城朔方等也嶺南則樂都

遼河沈河等郡也嶺東則三輔也嶺西則建康祁連也

晉安皇帝義熙四年魏通鑑高雲正始二年秦乞伏軻歸大初二十

一年魏太祖道武帝天賜五年南涼李暠建初四

州刺史錄尚書事徐亮二州刺史如故魏通鑑亮

解題曰按宋書列傳揚州刺史王謚薨裕次應入輔劉

毅等不欲裕入議以中領軍謝混為揚州或欲令裕於

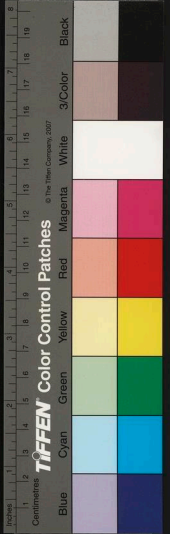
丹徒領州以內事付尚書僕射孟昶尚書右丞皮沈

以二議謬裕沈先見穆之具說朝議穆之偽起如廁即

密疏白裕曰皮沈始至其言不可從裕既見沈且令出

外呼穆之問曰卿云沈言不可從其意何也穆之曰昔

晉朝失政非復一日加以桓玄篡奪天命已移公興復



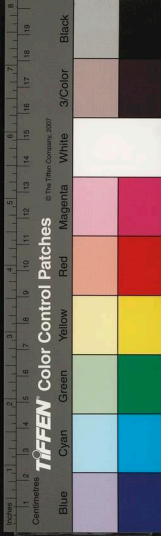
皇祚數高萬古既有大功便有大位位大勳高非可持
久公今日形勢豈得居謙自弱遂為守藩之將邪劉孟
諸公與公俱起布衣共立文義本欲匡主成勳以取富
貴耳事有前後故一時推功非為委體心服宿定臣主
之分也力敵勢均終相吞咀揚州根本所係不可假人
前者以授王謚事出權道豈是始終大計必宜若此而
已哉今若復以他授便應受制於人一失權柄無由可
得而公功高勳重不可直置疑畏交加異端互起將來
之危難可不熟念今朝議如此宜相酬答必云在我曆
鮮又難唯應云神州治本宰輔宗要此事既大非可懸

論便暫入朝共畫高異公至京彼必不敢越公更授餘
人明矣裕從其言由是入輔觀穆之言如此則劉毅
諸葛長民之徒寧有容足之地乎桓温未必遽有廢立
之心也而郝超啓之劉裕未必遽萌入輔之想也而穆
之發之彼以圖輸人之輩亦何所不至哉餘見通鑑
夏秦罷南涼討夏皆敗而還綱以宋熹目脩秋秦救誰縱蜀敬宣

至黃虎而還

鑑以通脩

解題曰黃虎名黃許自潼川府東關縣流至通泉合洛
江宋遂宋郡嶺廣漢縣今通泉即其故地宋白續通典
通泉有黃許川



冬十月乞伏熾磐叛秦標目祖謙十一月禿髮傉檀復稱

涼改元以呂祖謙標目

解題曰宋庠紀年通譜壹壹平魏高貴鄉公劉聰年號

晉安皇帝義熙五年熾馬跋太平元年秦文桓皇帝弘

魏太宗明元皇帝拓跋嗣永興元年南涼李嵩東

初五年復赫連勃勃龍升三年春正月庚戌撫軍將軍劉

毅為衛軍將軍開府以通秦以譙縱為蜀王綱目二月

南燕寇宿豫紀以伏熾磐取枹罕乾歸自秦逃歸秘

標目三月劉裕帥師伐南燕紀以夏六月震于大廟紀劉

裕大敗南燕王超于臨朐圍廣固以通秋七月乞復乾歸

復稱秦王改元以呂祖謙標目

解題曰宋庠紀年通譜更始本劉玄慕容冲年號

九月秦王興擊夏主勃勃大敗之以龔腰曆冬十月戊辰

燕弒其王雲馮跋即天王位於昌黎改元以呂祖謙標目

解題曰昌黎在營州元魏嘗立昌黎郡宋庠紀年通譜

太平本孫亮年號事見通鑑

魏主珪為子清河王紹所弒紹兄齊王嗣誅之壬申即帝

位改元以呂祖謙標目

解題曰宋庠紀年通譜不侯踰年改元末與本漢桓帝

晉惠帝再閉募客雋年號事見通鑑

