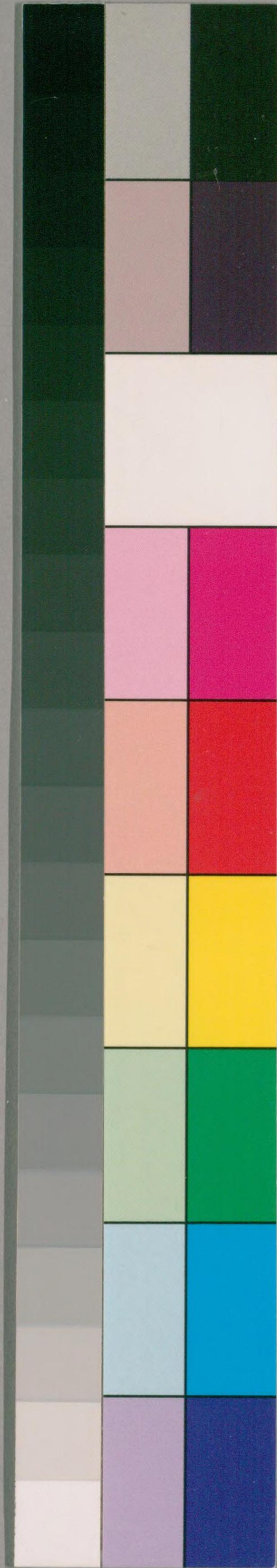
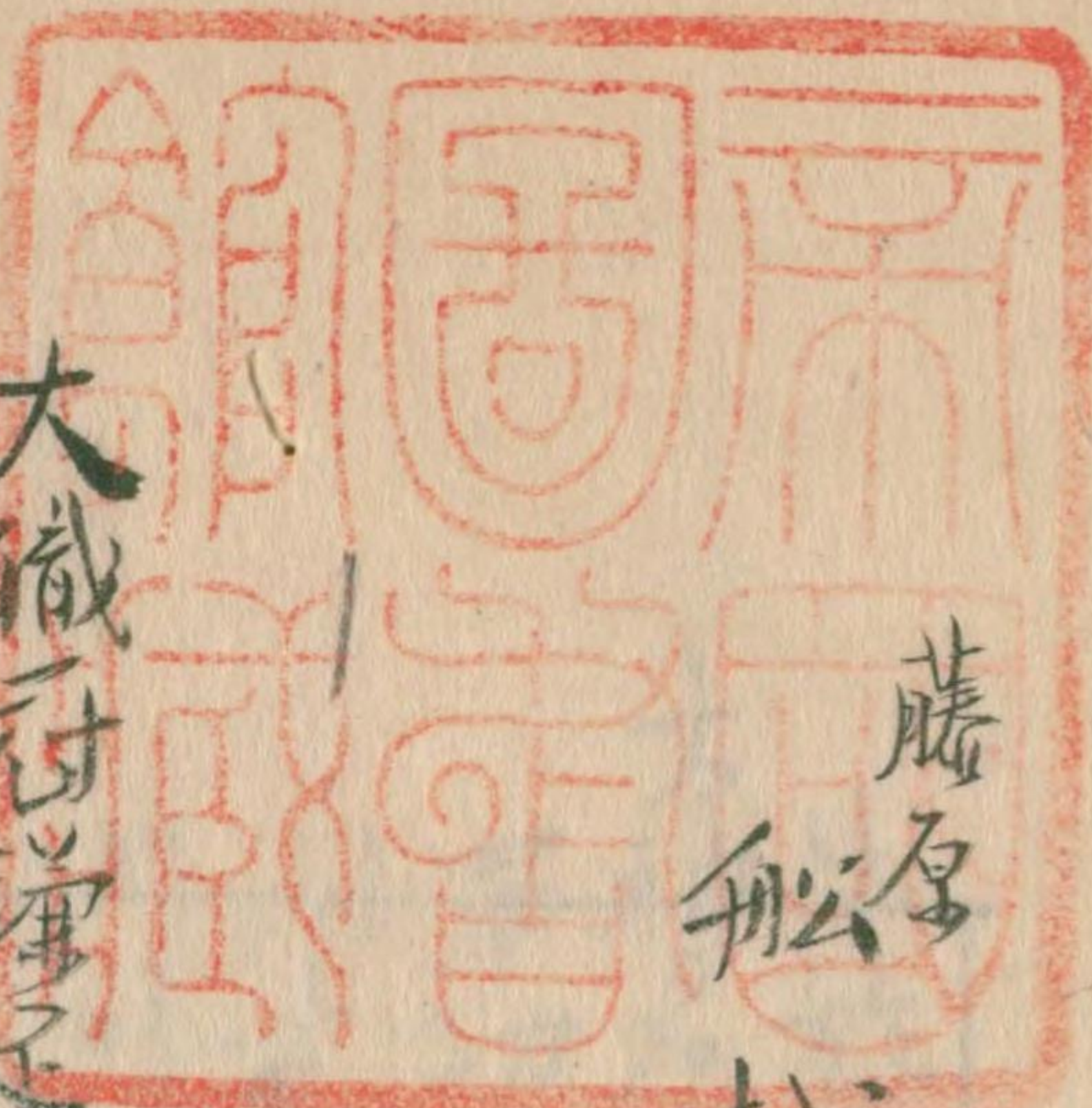


838
297
116

藤藤藤藤藤
掛沼井川本 杖 巡



大日本武家諸姓分脈系図



藤原
船越

本國駿河

紋左之巴

船越氏起自駿州船越比之郎維定後裔到
淡州慶野在赤文城也属于之好家



根岸信輔氏寄贈

大藏右衛門尉十一世工藤大文為定嘉男時理
亦也之郎維定後裔

定俊

船越右衛門尉
生國淡路

淡州慶野在赤文城主
属于好家

定倫

船越孫次郎
生國淡路

淡州慶野在赤文城主
属于好家

良直

船越五郎方門

母国美作守房信子
生淡州慶野在赤文城



永禄年中属好長慶後之好七故去其年中為豊臣秀吉賜
赤色旗播磨河内丹波三國國內為大將預足輕
文禄年中關白秀次生定時以無之之徒赤色旗收配於奥州
南部慶長三年以
大神君 上意討還賜書

出於南部於城州伏見城拜
大神君蒙 上意賜以領回五年子野州中表位手南原信者
軍功同六年言五於大和州守知郎加賜于五百石
同十六年言美三十七元年七十二
可晴院殿御免為御座屋主

如故子也

船越右衛門佐

母

慶長十六年美跡目喜右

寛永二年七月賜知行 御本町

同六年言五元葬白華山養徳寺

女子

此修養濃守氏家傳

寛永九年言五十七元
子名松院殿山寺守常氏

永景 船越三郎 伊豫守

妻杉名伯耆守長房女

寛永永石手已路日

同九年申賜 伊豫物白金百枚

同十八年辛巳 為伊使番同十八年辛巳二十九布衣

慶安四年辛卯六十八日自光出若年就

大猷公御廟所御造塔名與此條新藏石尾七五番渡造與若人等為

少普請云惣載酒井諸寺也

承應二年辛巳四日日光造塔名叙諸大吏寺於日光山而酒井諸寺傳

於江戸 釣者於美叙五品改伊豫守

寛文十年庚戌九朔死葬 葬白華山養源寺

法名慶元院殿之寂光自圓大居士

妻稻葉左近藏人道通女

寛文元年甲子二月八死年八十四葬同寺

子龍興院殿春澤了水左衛門

慶安五年辰方五及葬養源寺号本之院殿字無壽仙伏布

某

寛永十年辛酉十月廿七死葬養源寺
号一機空諸童子

景

船越三郎四郎

母稻葉左近藏人道通女

生涯

寛文八年丙申六月廿四死葬 葬養源寺

号清林院殿凉室宗法院居士

如景明

景通

曹

船越百助 三郎四郎 左衛門

妻二宮八郎兵衛清直女

元禄九年丙子六月死葬于四喜物是

继妻二宮御共衛清直女 曾與

元禄十六年甲申死葬于法性院殿自峰清大郎

明神元年壬申生河内 實文十年房殿三廿二初現為中興也此性
實文十年房殿三廿分知七百石
後持為大島肥前守從室永八年方弁二十五元年五十七善養源寺
号觀智院殿仁建了義居士

景親

船越兵庫

實

元禄四年壬申
延壽元年壬申
正徳元年方弁五十五跡目七百石放菊間井上河内守信為大島肥前守
同年七廿一得自二回 禮銀身衣
十保廿二方弁五十八元年四十四善養源寺
号不味院殿本任惟心居士

女子

實子元年方弁六十八
号清涼妙法居士

女子

養子景親

元禄四年壬申生河内
實延三年己巳元年五十九在國寺
号栄林院殿古岩良春大姉

景貞

船越三郎四郎

子保廿年方弁四 跡目七百石
實保二年庚辰八五入中推組了初伯耆守位
宝曆二年壬申八十五元年 在國寺号 望源院殿天宮自性居士

性景

船越又十郎

彈正

母武田主馬信胤女 方弁五十四元年丁酉七廿方元年 國寺四十八歳
宝曆二年壬申十二跡目七百石
号 望源院殿本覺貞祥居士
号 盛厚院殿良貞善賢居士



女子 市
女子 福

貞延元年(1170)生
宝曆三年(1133)年六
号五相院梅总幻香童女
延享二年(1180)生
宝曆七年(1137)年十三
号昭善院日光童女

某

形藏
母日根野少房守高童女
寛政二年(1180)年七
号嵩院殿甘閑侯静奥女
明和五年(1185)子
号自石所負淨觀童女

景東

黄顔采名摩訶負好二男

安永五年(1184)生
号自石百石

了和元年(1181)年十六
号元功院殿远藏宗顔居士

景

船越金五郎

了和元年(1181)年十二
文化三年(1186)年十二
号教順院殿
元年
号同寺

景

船越金次郎

文化四年(1187)年十三
号是百石



為景 船越左門 左衛門

母

明曆二年丙申十始 由目見献 佛方銀馬代
寛文八年甲寅為祖父嫡孫承祖
同十年庚戌二十跡目遺領六十百下石内賜五千五百七拾石外
分知七百石於叔父景通於菊岡御老中列坐土座但馬寺傳之与喜右
同十八日献父遺物御掛物 御掛物 御掛物 御掛物 御掛物 御掛物
天和二年丙子十二中由所番元禄七年甲戌廿六中持了以
同十五年辛酉十四元年 葬養源寺
号通玄院殿脱體了解屋
事藤久太郎宗養子 元禄十二年甲午廿六五元莖回寺
号貞松殿

某

船越左太郎

母藤久太郎宗養子
實地傳存天長氏御子

延宝六年丙午二十五元莖回寺
号一影幻珠童子

其好
其岡

訪訪其後寺報秋事
元禄十五年壬子年九月九日
身于四等丁卯三和久
号花林幻楼多子

景次

船越竹五郎 五郎左門 左衛門 五郎左門 駿河守

實 田州島飯抄子
相持子夢田 其菅舎人其男

延 延十五年甲寅生

元禄十五年壬子年九月九日 福葉丹後寺傳之為言右

同 年七十一他自仲禮少太刀室馬代同年 大浦役

列 坐河部豐後守傳之男力銀五枚同金兩元以書賜之

叙 諸大夫駿河守元文四年 中書院香願

司 五年庚申八十六元正廿七葬養源寺

寺 曾出藤筑後守信峰養女美安藤利吉白 十端

景福 船越左門

母 安藤筑後守信峰女

元 禄十年丁丑生

子 保四年乙亥七十四元正廿三葬養源寺

号 報慈院殿性海道丹屋 元禄十四年壬子 正徳四年甲午正二元正同寺

忠景 船越五郎右門

子 女

寺 善文是源子

寬 保三年壬寅正十二元正五十七元正同寺
号 仁讓院殿妙光日和文好
元 禄十四年乙亥元正廿七葬養源寺
号 輪香院殿妙光日和文好



宝永四年庚子
元文五年庚申十一
宝曆十二年庚子七七
号寛量院殿慈廣儀容屋

女子

忠景妻

宝永七年庚寅
宝曆九年己卯五七
号善慶院殿檀翠惟香大姉

景順

船越式部

後妻毛利顯信

女親尾

宝永十一年己卯五七
号善慶院殿檀翠惟香大姉

母同姓駿河守景次女

妻本林 對馬守俊春養女 友濃

宝曆九年己卯五七
号靈鏡院殿曜臺慈照大姉

再妻諏訪若狭守頼一 女 義代

明和九年己卯五七
号珠院殿知洲淨嬰大姉

宝曆十二年壬午五十三
松平右京大夫傳之為壽右
天明四年丁未四十九致仕名代浦上道江守益城

女子

八代

寛延元年戊辰生江戸
宝曆三年辛酉五七
号祥院普天慈照養子

母同姓景次女

景範

船越三次郎

駿河守

寶永四年庚子
寶曆十二年庚子七七
号寛量院殿慈廣儀容屋

妻山田守居 石川阿波守總領女 義代

天明七年辛卯五七
号受勝院殿覺性慈惠大姉

再妻竹園元 松平圖書頭養子 義代

天明元年辛卯五七
号善心院殿定室慈惠養子

寛延四年壬午生
天明 年一 養子
同四年丁未廿九家督五千五百七十二石少世大和守傳之為善名
同五年十二廿二家督御禮獻中太刀金馬代
同六年癸卯 中興帝十世同七年丁未二十八諸大吏改駭河守
寛政 年 小普請御記

明和八年辛卯正九月廿三日
号真靈院直心幻宗臺女
天明三年辛卯十一月廿六日當入寺同寺
号栄相妙幻臺女

景

船越左門

實

專酒井方進修學忠文女
文化十一年戊戌三廿家督五千五百七十一石為善名

女子
女子

柳澤八郎右衛門

專



景之 形越古近

景酒井雅樂頭忠重男

藤原

藤枝

本國武藏

紋

左一巴

重皇甲内釘貫

同部弥太忠重男

忠俊

江户住

同部弥左内

勘解由

有年四月五日死葬浅草山福寺信中长應院
号洋香禅定門

重家

同部弥七郎

八左内

号字縁

母厚氏

十一月五日死

号蓮禅定尼

住戸隠居

寛永十一年春四月九日葬浅草山龍寺号了性院字縁日證

妻木村源左内重政

天和二年三月二十日死葬浅草山龍寺
号德壽院号昌日命大姉

女子

七世孫氏 寺 西三壽院

女子

前島十左衛門 寺

女子 夏

仕堂方後下向御屋女任小果号藤

寛永廿二年丁未七月廿四生 細羅名

天和二年冬七月廿九死年方十二葬浅草妙法山寺重寺

号順性院殿妙喜日圓大姉

如堂白

藤枝喜内 攝津守 母波寺 日向寺

方孝

母木村源右衛門重子

生戸

著御由緒 櫻田御殿御多賜年俸千俵云者番
明暦元年乙未十二月十九日諸大夫改攝津守

同三年丁酉二月居地土納同年五月賜湯島天神海禪寺土地

同年七月 櫻田御殿新造御移往御祝以賜時服四

万石三身度子十二月廿五朔御前髪御祝儀賜銀二十枚御中神三

寶文元年乙未七月廿一櫻田御殿御移往賜御祝儀時服四

同年八月廿加秩千石九賜二千石

同二年壬寅九月十二御會因御祝儀賜時服三

延宝六年戊午十一月御前御禮登城時後行拜

巖右公献時服三銀馬代同年十二月御前髪御祝儀自

御奉九上使土屋但馬守奉時拜願時服三領

同七年乙未十一月一就御婚姻御祝儀自 御奉九上使土井能登守

奉時拜願銀五十枚時服五領

元禄十四年乙巳二月死去葬浅草寺龍寺

号法性院殿前州道應自養十左衛門

寺 音名 中尾権三郎

女御元永元年乙未十一月廿七死葬龍寺
于了月院殿秋見光太郎

女子

同戸五左の

妻

藤枝世乃 志摩守 若狭守 致任相義

方敷

母尾権三郎女

妻少内本多氏兵衛政治女

再妻 戸川助七郎正龍女

元之五年庚申十七元華同寺
方満壽院船娘免日耀方師

万治四年辛丑正六生江

寛文十年庚戌三十始 中目見献即太刀銀馬代

元禄十年丁丑家督二千石同年二十八恒自中禮 四年九月廿一歿

常憲云献時服之銀馬代同十五年辛丑二十八叙諸大夫改名入寺

宝永元年甲申十三十三

立昭云四年御移徙時信壽乃 四年九月廿一歿右改名復寺

同二年之角正六加役二千石令賜四千石同十五年申禮献即太刀銀馬代

字保六年辛丑廿五隱居之相義

同十一年甲午九月廿五元每卒方奉幸龍寺

方真寛院殿良相相義日源居士

豊忠

藤枝士喜之助 外記 世乃

母戸川助七郎正龍女

妻方真寛院 屋代城中寺志子

池壽 織田澄明寺信明女

元禄十四年壬子二十五始 中目見献即太刀銀馬代

字保六年辛丑廿五始 中目見献即太刀銀馬代

献即太刀目録馬代三枚

同十六年方多五方(勝府)加番同年九朔申暇賜時服之羽織

同十七年辛子十月五日始 献手徳世助銀馬代

延享三年丙寅五月廿七元在幸龍寺
子中出院殿松壽日長居士

女子
曹

徳山五兵衛為幸壽

宝永二年乙酉八月三日得生三男子
佐藤縁

女子
曹

依田田藏助信憲幸

宝曆三年辛酉八月廿九日幸壽
子長入院殿妙護日隨大姉

忠方
母田

永田助四郎

為田百助嘉能
善子

教忠

藤枝千波即外記帶力

享和二年乙未四月廿九日始
御見缺治方乃銀馬代

御壽大和守誠藏女

延享三年丙寅八月廿五日早名高右衛門幸九年九月三日御禮金馬代

宝曆二年辛酉八月廿八日府知事同幸九年九月廿三日賜時服之御儀

同二年三月十五日御押懸下銀馬代同七年十月廿九日中川中番

幼祝年辰廿八日幸五十六年幸龍寺

女子
兵

子保十一年丙寅十一月廿九日幸壽
子清光院殿妙淨息方姉

女子
伴

子保六年辛酉十二月廿九日幸同幸
子本理院殿妙念日性方姉

女子
遊

子保十八年壬午十二月廿九日幸同幸
子誠福院殿妙真日宣方姉

女子

松平一學 孝 離後松平相模守勝易

女子

山田十丈 利壽 孝 生男士之女子人

室曆十一年色士十女死年情隨院
予慈光院殿山叔看即心孝照方師

女子

山田肥後守利壽 孝

女子

美喜

安永元年八月八日 安永元年
予刻法院殿山叔看即心孝照方師

女子

藤枝千四郎

母三村宗四郎守行女

身雄

孝 言合 近藤主殿用御女 身雄死後居子家

明和六年八月二十三日 山見見敵山太刀銀馬代

同九年八月十七日 山見見敵山太刀銀馬代 使者敵金馬代

安永二年八月五日 正五段年三十四 孝 詔寺

予永真院殿山叔看即心孝照方師

某

藤枝讓助

母堀十右衛門親茂子

明和七年八月廿八日 孝 詔寺
予智光院殿山叔看即心孝照方師

教行

藤枝守十郎 外記

實徳山甲斐守身明四男

專山田肥後守利壽子



宝曆十一年壬午
 当年二月壬午
 同七年庚午七月廿五日
 天明五年乙卯八月十四日
 于建雲院殿照月日
 知行四百石

人身之古

文

是川之助

少一

多賀

五十郎

于氏

藤本

本國伊賀
 本右助部

致上藤丸

改年兵衛屋宗清後胤
 觀世方也大史重清二男

稠賀

服部 觀世方也之助 藤本源左之助 致後守

貞享二年壬午
 享保三年壬午
 同二年丙寅
 後和蘭寺香歌加三
 宝永六年己丑
 文文二年己酉
 并三回周光山濟海寺
 一切院殿庫譽固覺主直居士



某 善本

十三年丁酉十一月一日在清海寺
行揚明院殿法樂亮如章子

桐好 藤本二十郎

再妻 船橋宗典

寛永二年

男

元文二年八月廿六日知善童子無後
同年十一月廿六日名爲丹羽五郎次郎
宝曆十一年九月廿一日出善院爲善隆堂此後身復同早亡其進物番
大助二年三月廿九日 在善院寺
行德恩院殿亮日親坐照徹居士

善子桐好善

桐昌

善本主馬

主行

母同姓院後守桐好子

天明二年三月廿七日自六百石於南而中老中沖列坐田沼主殿頭傳
旨考中善院
同年九月九日德中禮院山太刀銀馬代
同五年七月廿七日中丸中七性但全由伊子産

新沼郎

母

善本 源石門

好助之郎

天明六年八月十一日在善院寺
行法山院殿法樂亮如章子

桐

母

善人見又善

十

女子
女子
女子

喜原

藤川

本國伊勢
上喜原

紋様本氏

工藤中

重義

仕代田家

重安

藤川十友門
本國伊勢

仕代田信雄

天正十八年庚寅信雄配家政
大神居社長賜知行五百石

寛永四年丁酉十二月二十三日年十八奉勅光祿寺

少月受令心居士

重勝

藤川甚左衛門

大正七年己酉生伊勢丹唐長三年丁酉

大神居社長大御香入御時別號五百石但馬銀山奉行

寛永三年行幸中宮御所
寛永十年畫圖、廿九元葬光林寺
三月廿五日禪室門

某
藤川

寛永十年三月廿九元葬光林寺
三月晴連雲禪室門

重之
母
藤川左次郎

寛永十年重之、自五百甲之石、但知銀出之記、寛文二年七月廿六日
地宝五年丁巳九月元葬光林寺
其真入淨園淨室門

重政
藤川左次郎

承應二年畫圖、廿九元葬同寺
其相林道行屋

重
藤川左次郎

明曆三年画三十六段葬光林寺
其換雲字香屋

某
藤川左次郎 台不吉也

明曆三年十月六日葬自四百廿石
後為其所當
寛文九年正月二十九元葬光林寺
其相湯宗平信男
其銘本二院九郎重政也

重
藤川権次郎 其銘本二院九郎重政也

寛文十年正月廿八日、四百廿石、其相湯宗平信男、同十二年正月廿九元葬同寺、其相湯宗平信男



重寄 藤川七郎虎内 庄左内

寛文十二年壬午七月廿七日

延宝五年己丑九月廿九日

文祿十年丁丑九月廿九日

寛文十二年壬午七月廿七日

忠總

某

某

某

某

某

某

某

方和二年壬辰七月廿七日 英淺草人重寄寺子 祐婢寺子

寛文十二年壬午七月廿七日

文祿元年丙辰八月廿九日 寛文七年己丑九月廿九日 無親寺子

文祿七年己丑九月廿九日 寛文七年己丑九月廿九日

文祿十年丁丑九月廿九日 寛文七年己丑九月廿九日

重寄

某

乙徳元年壬午七月廿九日 寛文七年己丑九月廿九日 無親寺子

重寄 藤川金七郎 庄左内

母

寛文十二年壬午七月廿九日 文祿元年丙辰八月廿九日 寛文七年己丑九月廿九日

延宝五年己丑九月廿九日 文祿五年甲申六月廿九日

文祿五年甲申六月廿九日 文祿七年己丑九月廿九日 寛文七年己丑九月廿九日

文祿七年己丑九月廿九日 寛文七年己丑九月廿九日 文祿七年己丑九月廿九日

寛文七年己丑九月廿九日

寛文七年己丑九月廿九日 文祿七年己丑九月廿九日 寛文七年己丑九月廿九日



重昌 藤川甚大内

母 杉子 伴馬 子

延治九年 子 四十九 葬 光林寺
子 惠 叔 善 智 信 士

某

文治三年 子 三人 久
子 幸 質 香 春 童子

勝定

藤川左八郎 拾遺 子

父

貞治二年 子 五 子 戸

宝永七年 子 五 子 戸 廿二 日 五 百 四 十 名 大 人 任 加 賀 守 傳 之

子 存 四 年 子 美 為 子 幸 清 祖 藤 川 勝 定 子 配 同 年 十 八 人 大 内 傳 番

同 三 河 氏 後 守 同 九 年 子 友 九 為 新 抄 番 杉 浦 氏 子 任

延治元年 子 子 丹 也 九 年 六 十 葬 光 林 寺

子 席 心 院 無 教 也 也 厚 上

專門 幸 六 方 子

十 正 德 四 年 子 六 九 九 葬 光 林 寺

子 池 光 院 蓮 實 堂 堂 子

女子

子 任 十 九 年 子 友 五 弟 一 无 葬 同 寺

子 明 鏡 院

子 存 十 年 子 五 子 一 子 子 藤 幻 淨 覺 寺 子

子 存 十 五 年 子 成 十 年 子 三 子

子 瑞 會 院 光 屋 芳 昌 子 子

勝芳 藤川 子 人

母

文治三年 子 生 戸

明 徳

延治元年 子 子 八 子 日 五 百 甲 子 子

宝曆五年 子 子 六 子 六 自 中 出 初 子 子 能 大 内 傳 番

同 八 年 子 子 四 子 一 子 仍 初 子 子 子 幸 清 祖

明 和 七 年 子 子 五 子 九 子 九 年 三 子 三 子 同 寺

子 紹 岩 院 樹 屋 道 隆 居 士

子 紹 岩 院 樹 屋 道 隆 居 士

安登

藤川鉄太郎 甚五右

明和七年庚戌 明和五年甲子 天保七年己未
天明五年己酉 自天保野山城守子配大内侍番八番

女子

安永五年壬午十二月一日
字曰 藤善喜子

甚五

安信姓

藤井 本國甲斐 紋 下藤内一文字

頼草 井上利左衛門

生國武州

仕杉平河守忠臣後出高田雄右

二男

頼仙

藤井善右衛門

生國武藏

大猷公次為御徒井上流後等領賜十俵召仕本名藤井式後御徒身付
加三十俵石百俵忠臣承應元年表上十祈規為少番但加五十俵
月俸之御炊百俵元方治元年改上四為中徒身付銀及加五十俵
賜三百俵寛文五年己酉廿九元 齊年法云寺
了不退院通善轉周信士

事

寛文八年
文和六年三月十九元 信院早日安登

女子

正徳三年薨六十九名了芳願光樹信女

某

藤井

元文二年薨一十九名了芳願光樹信女

女子

子保三年薨六十八名了芳願光樹信女

女子

宝曆三年薨四十八名了芳願光樹信女

篤延

藤井千白郎

延子三年薨五十九名了芳願光樹信女

子保三年薨六十八名了芳願光樹信女

元文二年薨一十九名了芳願光樹信女

馬中助是賜信五百俵

寛保二年薨九十六名了芳願光樹信女

宝曆五年薨一十九名了芳願光樹信女

法正寺了光宣院殿教養暢道居士

女子

寛延四年薨七十九名了芳願光樹信女

頼升

藤井金平

寛保二年薨九十六名了芳願光樹信女

毒

安永五年薨一十九名了芳願光樹信女

某

藤井

安永九年薨一十九名了芳願光樹信女

頼

藤井千橋

母

頼

藤井善平
母

平姓

藤井

本國下野

藤井九右衛門

藤井一即左衛門

寛文八年辛子十月路過之間

藤井源八郎

隠居

藤井九左衛門

如利八郎

寛文十年己未十二月六日高智之間水野初景子傳之乃和前伊豆守
同十一年辛卯九月未火之番同十五年戌戌九月十日批灯司
同十八年壬子二十六日中徒月日
元文四年己未八月七日為所勘定改九左衛門
寛保七年壬辰八月六日總州檢校中尾少膳賜金返同十二年八月

延了二年壬午廿九甲州代格見所用中暇賜金三枚同十二和飯所
同年丙寅壬午二四丙申代官
實延元年丙辰十九壬午位部郭輝人道中中賄所用物時服
後多物詳
明和四年丁亥甲十四號在同年丁亥二五初初規類也

女子

中野

増田又左衛門

壽

八五郎 甲也

膳井能右衛門

明和八年

明和四年丁亥甲十四號智為神尾為後守也
同六年壬午十一丁亥丙申十九丁酉但亦稱去甘番部下
同八年丁亥十二丁酉島屋名年二世守屋敷野火林之屋屋
屋守屋屋以爲中進放



藤原
藤沼 本國下徳
致奇九曜

藤沼又存門以是清

六男
吉房 藤沼古丈支

唐長八十年生
正任甲子丁亥八月始
為前鎭林中成公賜
百三十俵抄後科平
德和君治出の中却
之後移神田中殿
手代三人同定今流

晴由
藤沼古丈



又海自百三十條
室永四年丁亥十一月廿九日任同五年以子三十九元善房中大雄寺
寺院勝由日明

勝就 勝沼大郎重治

室永四年丁亥十一月廿九日任同五年以子三十九元善房中大雄寺

實延四年丁亥十一月廿九日任同五年以子三十九元善房中大雄寺
觀成院勝就日侃

勝沼源方之

時房

部屋任為中尉是賜百信少延平後

實延三年己未十一月廿九日任同五年以子三十九元善房中大雄寺

室永元年丁亥十一月廿九日任同五年以子三十九元善房中大雄寺

明和二年 任領辨為中尉是賜百信少延平後

明和八年辛卯八月廿九日任同五年以子三十九元善房中大雄寺
大雄寺中大樹院殿善壯日萃

事

室永十年丁亥十一月廿九日任同五年以子三十九元善房中大雄寺
寺本具院殿理性日惠屋

女子

室永七年丁亥十一月廿九日任同五年以子三十九元善房中大雄寺

少清光院殿妙觀日理方婦

某 勝沼

母

室永九年丁亥十一月廿九日任同五年以子三十九元善房中大雄寺
修性院一如日體屋

勝沼

實

室永十三年丁亥十一月廿九日任同五年以子三十九元善房中大雄寺
寺本具院殿理性日惠屋

勝沼

室永十三年丁亥十一月廿九日任同五年以子三十九元善房中大雄寺

寺本具院殿理性日惠屋

正武

室永九年丁亥十一月廿九日任同五年以子三十九元善房中大雄寺

寺本具院殿理性日惠屋

勝喜 藤沼左大臣

明和八年辛卯八月高智百子儀祐菊向御仲老列坐抄手右筆又
傳之為高力式部少輔
去明元年辛卯十一月二十六日九十八人味敷馬廻同左筆中筆
中筆九人寛政七年十一月二十五日全原中筆行跡子
之七和二年庚子九月九日九人新徳七人其有十人

母 下枝伊太尉 力之助

為下枝忠兵衛
養子

勝清 藤沼泉三郎

文化十年辛酉二月都居住少上之番位

母 杉倉忠徳郎

為山内虎馬杉倉外氏
養子



平姓

藤掛

本國尾張

敏九三文字
梶

敬定

織田大和前司

明應四年乙丑澁州北原利光與齋藤公橘合戰時為援足利光出共於
澁州北原軍擊破敵回處於陣中敵物段不日死去

某

織田近江前司

為石丸利光之婿故與又敏道出陣然又敏道死去故敏道回處感
故橋方織田十郎其弟與三郎同兵庫助等被應留敏道父子而合戰
織田純伊前司亦為故橋方故直敏道于澁州近江前司戰半而回也與
弟比伊前司大我足骨其義元

某

織田近江前司 右尾州上郎

與元道前司戰死也

某 織田六郎

信秀

嗣光口前公遺跡在尾州下郡望七能伊前公之孫意依和陸

織田右馬助

敏宗

織田六郎

高尾口前公孫

永沼右馬助

早也

出好隆

或改

織田右馬助

永繼

生田尾州

皆織田六郎信之孫伊勢國高尾村其孫修平十六歲時
天文十一年邑道也入仕相高野山而存去
予心月

女子

尾州 庄林隼人

妻

女子

為飯尾隱岐守信宗養女

永勝

藤掛三藏 三河守 美濃守

母伊勢國藤掛六郎長子

二歲時父永繼道也此得養育於祖父藤掛六郎長

天正二年及謁 信長以同族之故賜食邑四百貫後賜與百貫

信長亮去後仕秀吉賜三千貫地又賜二万石為井後田田

城主文祿年朝鮮役報諸丈

慶長五年庚子遣石田三成丹後國田邊城落城浪人後蒙

大神君山越元討多賜馬料料知行與石

元和八年壬戌二月八日壬午方上喜具源万年山喜有松守

于息心玄西居士

元和三年丁巳六月五日卒
于永勝寺殿去府第三屋上

長重 藤掛三藏

女中島氏

唐長二年乙卯二月五日
于蓮堂祖法大師

生山城國伏見

元和八年壬子十一月

寛永八年壬子十一月

藤掛三藏

永久

母同

仕山城國伏見方知千石

藤掛藏人

藤掛藏人

永成

母同

生揚州方板

寛永四年丁卯始拜

大猷公同五年丙辰為

新規山書院番三百俵同十年壬午加二百名

合五百石越前下郡
寛文十二年壬子

正云

永貞

母

寛文四年丙辰九始 山見見以鳥目百也

同七年丁未十五 郡屋任大守得但大守出城身同九年壬午有賜百俵

同十一年壬申七八 路自五百名同廿五日 繼得禮銀馬代

文永十一年庚寅元九年 秀世切道幡意山方龍禪寺

号全提院殿心龍居士

永貞

母

天和三年癸亥九月廿五日 郡屋任大守書院番福喜出羽守但坊三后後

以病同年十月廿五日 朔向中番人自元九年丁卯 和十一年

同五年丙辰二月廿五日 大守書院番三村社全守但

教馬
孝全備
卷子後皮

中十孝清元祐三年庚午二月六日入内侍院番福量勤行内侍
同十一年庚寅七月八日自五百石
同十一年八月四日得御内侍御易人
于保十八年庚午四月九日卒 年福龍山有龍寺
于本光院殿奉安了名居士
事仲也性德六御平内侍御身

永實

藤掛勤解由

母御平内侍御身

宝永六年三月四日御内侍在中山性德天國在信長賜三百石

于保十八年庚午

御自五百石

宝永九年三月九日卒

年有長寺

于智照院殿奉安了名居士

永常

藤掛晴之助内侍

母御平内侍

宝曆七年十一月十二日卒同身

于智照院殿奉安了名居士御身

專田村

再考

于保二年丁酉生内侍

寬延三年庚午十二月九日初度信入内凡内侍院番番意賜三百石

宝永九年庚午

御自五百石

于保九年庚午御内侍

寬政三年庚午五月廿九日卒同身

文化元年庚子十一月廿九日卒同身

于不白院殿孤峰一百石御身

永信

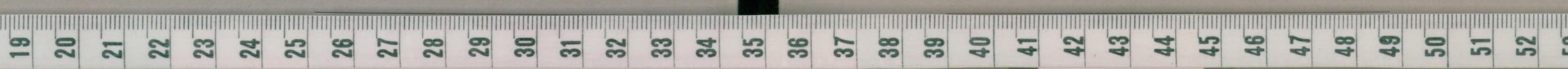
藤掛之次

美抄御身抄手御知事御身

年母

明和二年乙酉十一月廿七無債養子自鳥居伊加守内侍

宝曆七年十一月廿九日卒同身
于惠海院殿御身御身
明和三年庚午二月廿九日卒同身
于亮照院殿御身御身



越前守傳之

寛政二年辰戌十月八日御座任六所普院高賜三万石松平内膳侍

同十二年己卯五月廿七日在去幸 莫因寺

寺長耀院殿御座任美萩璞居士

山野八十八日 去之即 去屏致 宝曆十二年壬午三月

母

明和元年甲申八月八日
子自強 祥章子

別行

母

永

母

藤城 匡五郎

親
善子

永常

藤掛 富五郎 内匠
善子

天明七年丁未 善子

寛政十二年辛卯六月五日始孫承祖

丁卯年

家智五百石為戸田中宿禰
究亦在祖心御右後守也

女子

母

永

藤掛 仙之助

文政七年庚午十月廿五日御智五百石

永俊 藤掛監物

母谷氏 正保四年丁亥二月廿九日下年山月廿日

寛永八年辛酉二月廿五日石言右

慶安四年辛卯三月廿三日館内藤掛時節三羽儀

承應三年辛酉九月四日先頃就為城門伏見豊後橋造宮司藤掛時節三羽儀

天和三年戊子八月廿日

專建部丹波守自徳寺

永次 藤掛米女

信濃寺

承應元年辰十月十日中見献山太刀銀馬込
天和三年戊子十二月廿九日中見献山太刀銀馬込
寛永八年辛酉二月廿五日石言右
慶安四年辛卯三月廿三日館内藤掛時節三羽儀
承應三年辛酉九月四日先頃就為城門伏見豊後橋造宮司藤掛時節三羽儀
天和三年戊子八月廿日

永良 藤掛左門

石言右

專伊丹播磨守

十乃信二年己亥二月廿日

同年年十七日光御目付同四年甲子正廿六日信濃寺時節
同八年丙辰同年年九十九日信濃寺同廿八日拜禮
貞享三年乙丑八月十七日光御目付同二年丙寅二月廿二日
同四年丁卯十二月廿七日光御目付同五年丙辰四月十七日光御目付
元禄二年己丑十二月廿七日同五年丙辰三月廿三日向州縣成引渡所用
同四年丁卯十二月廿七日同五年丙辰三月廿三日向州縣成引渡所用
同十二年己卯九月十八日九山寺居同年年十二月廿五日叙諸大夫改信濃寺
宝永二年乙酉三月廿五日信濃寺居同年年十二月廿五日叙諸大夫改信濃寺
同三年丙戌

定之九年己酉四月廿日中見同十二年壬子五月廿六日信濃寺酒井



下總道賜三百俵大和二年庚子十分知石同三年庚子七分知
所禮所方刀銀馬代
元禄十一年庚寅 死

專中十四 大名保市所及人長好子 子紹昭院

永種

藤掛長吉

伊織

享和二年飛騨寺近朝子

元禄十一年庚寅十二人跡自五方名 秋元但馬守信之為書請

同十二年己卯二十五但自御禮銀馬代

為中少伊能一番酒御討身但信守等三少此見此書馬 亦見賜贈三

元文九年丁酉二十五為御先出領 於海陽向少中及首信之

同方年丁酉二十五於丸山里軍馬 亦見賜贈服言於之同出野

和泉守信之同九年丁酉二十五為御先出領
同十年丁酉四就

若君於御放鷹為御書召賜時服言於三九年生清對馬方信之

元文三年己酉八為御先手御銀馬代

加後少附邊城役

延和三年己酉二十五為御先手御銀馬代

年國尊大雄山海禪寺

永

藤掛大吉

母

丁任十年己酉八十五為御先手御銀馬代

同廿年丁酉九十九 御座任入御十性但 形或驛所遺物三百俵
延丁三年丙寅二 御目五百石

永

藩掛金右門 子三才

母曰

子保十一年甲子三月廿五日
子謙光院万休丁酉生

妻之御

元禄七年正月九日
子月清幻照童子

母永

藩掛源之助

妻山子
子頼母高房女

永

藩掛鉄高伊織

母曰頼母高房女

永 藩掛鉄太郎

文政三年正月九日
五百名

母曰
子
子

某

江見多喜 大郎也

母子

仕酒井修理美

永就

藤掛之系家女之孫

母伊丹方彌子

女

寛文三年壬寅六十九生江戸方和二年庚戌六十九始 曾見銀馬衣
元禄二年壬午二十方九生二十九年方山青松寺
乃義衆院殿永就室源居士

女子

母同

牧野越前守成徳孫 元禄六年壬午十一生但

某

藤掛松元 高

女子

松江松軒 直信孫

女子

佐多間方左門盛良孫 元禄七年壬午生但

永貞

母

藤掛伊之助 主水 教馬 毒屋仙舟門 媽子存事伊子八十五生但

宝永二年丙戌方七甥之孫時方知五百石大之任加賀守
傳之為久男因博守但同年七廿五就幼女以役者台知時禮
融沙方銀馬衣
字保四年壬寅十十八仙書院番同部大之任社

永

藤掛敷馬

母

女子

岩彦信命 藤掛敷馬 子孫繁盛

永

藤掛

延子三子之五子九子尚書院香光
明和七年七月八日 信光評賜金三石中書

永貞

藤掛主水

菟

永

藤掛七郎

敷馬

老杉手大隅守夏実男
文化十三年成三世家智
五百名

女子

堀 権太郎

壽 文禄三年邑十二子後復

某

藤掛源太郎

元禄元年五月七日
賞心齋幻童子

直吉

藤掛三藏

監物

氏部

寛永津周防守

二男

直吉三子成六子七祖父永以跡自四子右外多知五百名於知又同祖伊之助
於幼向少老中列進其多保加賀守傳之於監物
甲午七月五日信光所禮献沙太刀金馬不令三枚
大男
字少三子丁酉正十八信出補助信成信四信行信等皆信成孫也
伊達部置後守傳者與力銀五枚同令金二兩花也



同十一年三月二十九傳圖院前仲役之命多之賜以川町青柳友之邊
久方史郎於中役原敷
元文十一年三月 在去

孝知

藤掛直次郎 朝倉虎門主膳 孝知十郎
為叔父朝倉甚十郎景孝輝養子

葛

藤掛三藏

子保四年夏甲上之等青柳守子歸南津置養子

水昌

藤掛三郎 孝女民部

母

子保七年夏六十一始 少見由太刀銀馬代
同十四年夏九十三元年 奔青柳守
子後 鏡院量雲元照屋主

延享三年四月八十六元
十紅林院殿

永種

母

事柳守直守近明 猪克女 延享四年九月廿九日

他事

元文十一年八月十

改日甲子名

明和三年夏十三元元

瑞芳院殿先生室室明大姉

宝曆 年

大率傷見廻同十二年夏

延享四年

明和 年

仍病行 名名同六年夏止 甲丑致任子新子好

大明四年八月二十九年 奔同寺
子龍 廣院殿西山對面屋

永忠 藤掛 大郎 若女 頼母

明和六年壬午四月廿九日 智平名初年周防守信之為守后

女子 好 同 母 為 元 藤掛 三郎 永澄 妻 文化元年子六十九 清隆院殿 蓮 幸 女 蓮 芳 孫

明和四年丁未七月 津和子 他 祥 幸 子

永世 藤掛 望物

享和三年壬辰六月十四日 瑞蓮院殿 貞 幸 女 香 芳 孫

東 東 享和三年壬辰十一月廿一日 桃峰 亮 俊 幸 子 天明六年丙午四月廿五日 釣月院殿 新山 祥 幸 孫 子

東 定和元年壬午二月十六日 莫相 妙 如 幸 子

永惠 藤掛 右京 始 權 平

享和元年壬午二月廿九日 智平名初年周防守信之為守后 文化十一年丁未十一月廿九日 智平名初年周防守信之為守后



838
297
116

Faint handwritten text, possibly bleed-through from the reverse side of the page. The text is illegible due to fading and ghosting.





国立国会図書館 タイトル『本朝武家諸姓分脈系図』 請求記号 838-116

ガラス使用

