

33

618

Ⓜ

海豹島出張員復命書

026718-000-8

33-618

海豹島出張員復命書

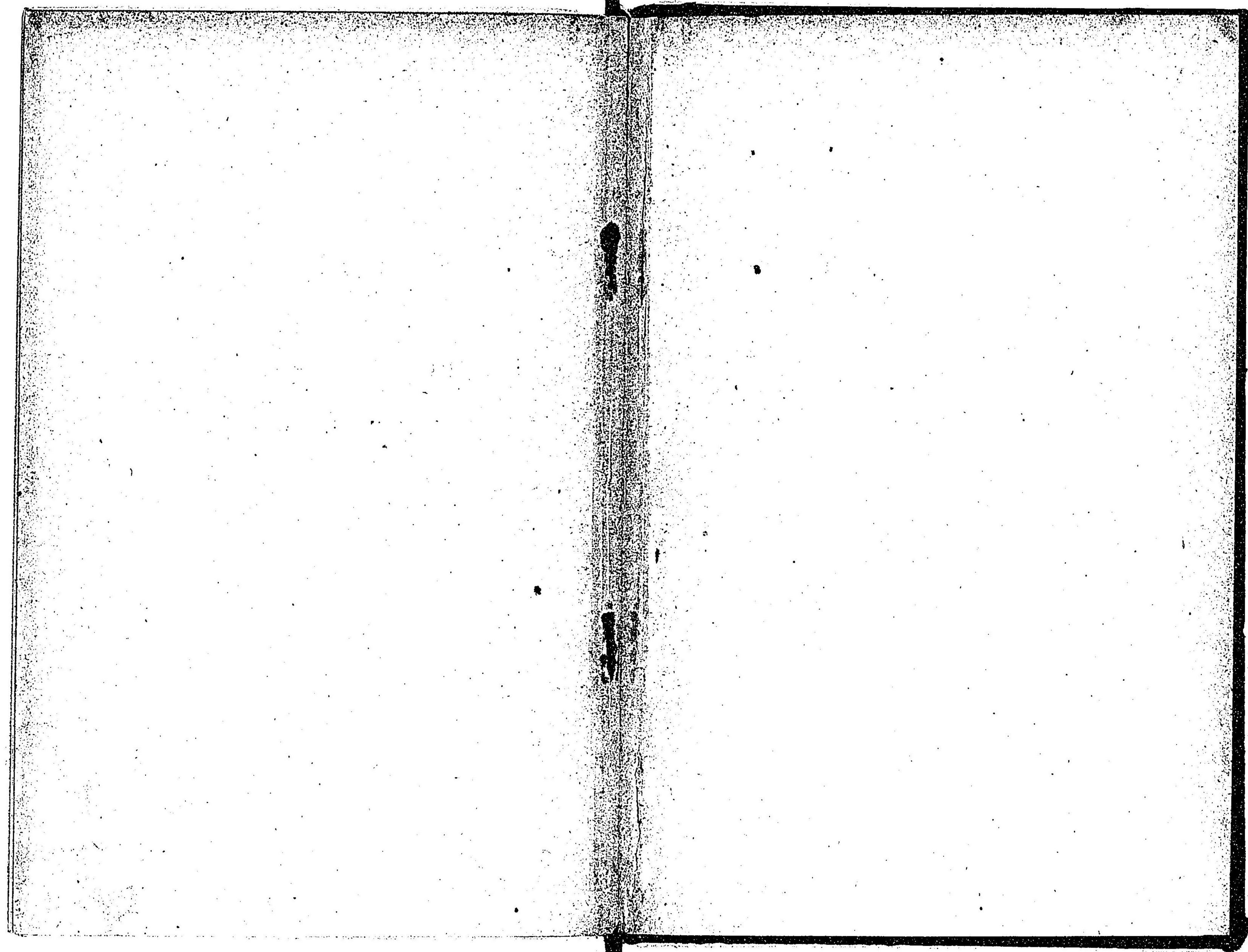
樺太民政署

M40

ADD-0414









33-618

海豹島出張員復命書

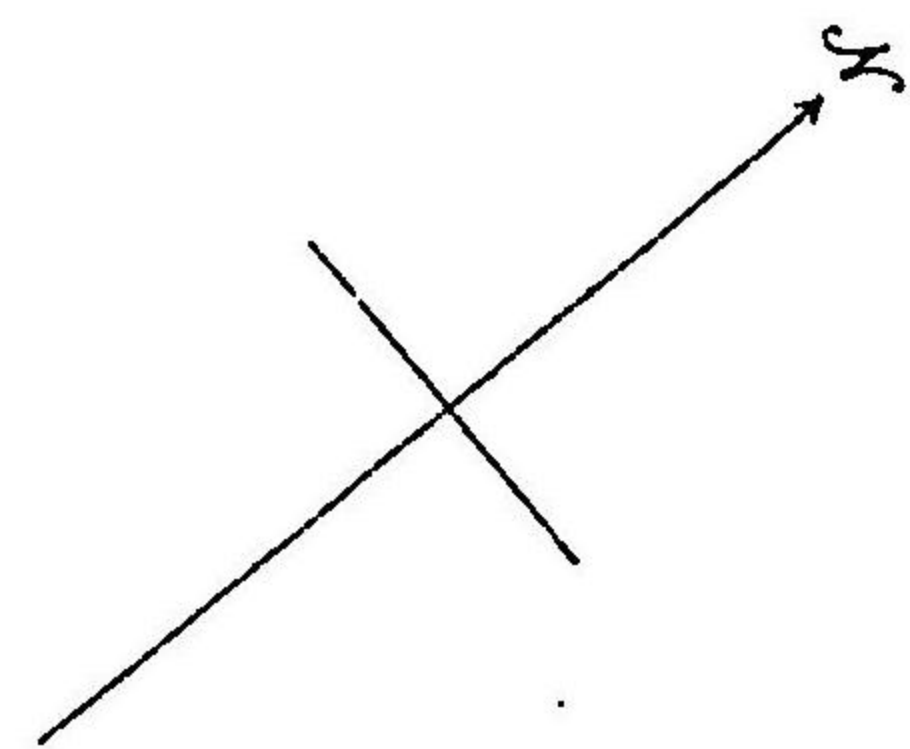
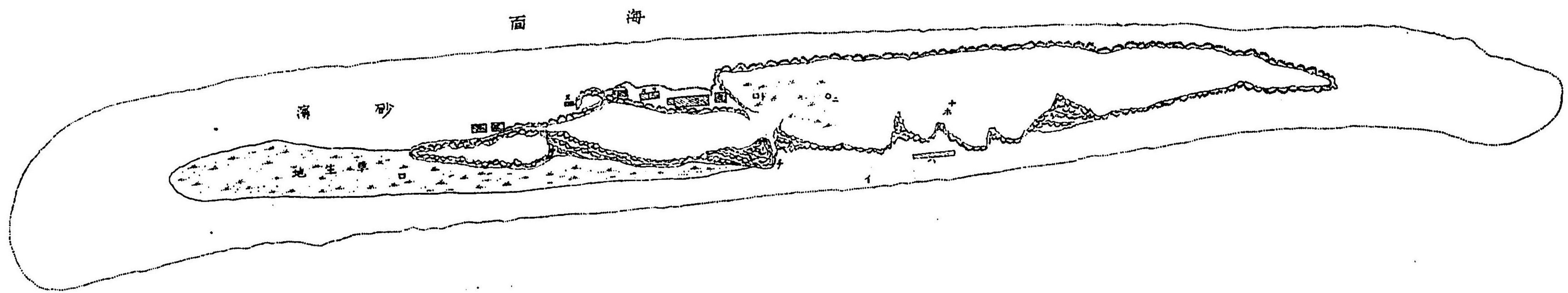
第一	艦内ノ狀況
第二	天候ノ艦内ノ關係
第三	海豹ノ狀況

第四	船舶ノ往來
第五	氣象

一頁 十六 十七 十八 二十

明治  
40. 2. 16  
内交







# 海豹島出張員復命書 (明治三十九年)

## 臘舘ノ狀況

海豹島ハ北緯四十八度三十一分東經百四十四度四十三分ニ位シ長約七百米突幅約七十米突高四十八呎ニシテ中央ニ長約四百米突幅約四十米突ノ岩石突出シ周圍ニ砂濱アリ島勢南西ヨリ北東ニ延ヒ暗礁ハ附近ノ海中ニ夥シト雖北西部ニ少ナシ礁系ハ片岡岬ヨリ點々本島ノ北東端ニ連續シ南西端ヨリ左右ニ脈ヲ分岐シ南方及西方ニ延長スルコト約數丁ニシテ消滅ス其南方ニ延ヒタル礁脈ハ少シク東方ニ灣曲シテ波勢ヲ挫キ惜モ東岸ヲ防波堤タルカ如キ形狀ヲ爲シ其内部ハ一般ニ淺キ暗礁ヲ以テ蔽ヒ東岸全體ハ暗礁ヲ以テ遠淺ト爲リ砂濱ハ幅廣カラスト雖傾斜緩漫ニシテ凹凸ナク平坦ニ海ニ入り汀渚ヲ距ル數間ノ間ハ岩礁ナク少シク深シ潮汐ハ満干ノ差少ナクシテ殆ト認ムルコト能ハス

臘舘ノ上陸地ハ東岸ノ中央部ナリ

本島ノ臘舘獸ハ二種アリ一ハ體小ニシテ其數多ク他ハ體大ニシテ其數少ナシ

體ノ小ナル臘舘獸ハ五月十九日以前既ニ本島附近ニ來リタルカ如シ同日西岸海中ニ於テ一頭ヲ認ム其後島ヲ周游シ時々東西兩岸ニ近ツキ半身ヲ水上ニ出タシテ窺ヒ六月二日一頭ノ牡獸始メテ東岸中央部ニ上陸スト雖直ニ海ニ入ル六月九日流水ノ來リタルトキ氷ノ在ラサル所ニ出沒シ氷ノ全ク四面ヲ包圍



# 海豹島出張員復命書 (明治三十九年)

## 臘納ノ狀況

海豹島ハ北緯四十八度三十一分東經百四十四度四十三分ニ位シ長約七百米突幅約七十米突高四十八呎ニシテ中央ニ長約四百米突幅約四十米突ノ岩石突出シ周圍ニ砂濱アリ島勢南西ヨリ北東ニ延ヒ暗礁ハ附近ノ海中ニ夥シト離北西部ニ少ナシ礁系ハ片岡岬ヨリ點々本島ノ北東端ニ連續シ南西端ヨリ左右ニ脈ニ分岐シ南方及西方ニ延長スルコト約數丁ニシテ消滅ス其南方ニ延ヒタル礁脈ハ少シク東方ニ灣曲シテ波勢ヲ挫キ暗礁ノ防波堤タルカ如キ形狀ヲ爲シ其内部ハ一般ニ淺キ暗礁ヲ以テ蔽ヒ東岸全體ハ暗礁ヲ以テ遠淺ト爲リ砂濱ハ幅廣カラスト雖傾斜緩漫ニシテ凹凸ナク平坦ニ海ニ入り汀渚ヲ距ル數間ノ間ハ岩礁ナク少シク深シ潮汐ハ満干ノ差少ナクシテ殆ト認ムルコト能ハス

臘納獸ノ上陸地ハ東岸ノ中央部ナリ

本島ノ臘納獸ハ二種アリ一ハ體小ニシテ其數多ク他ハ體大ニシテ其數少ナシ

體ノ小ナル臘納獸ハ五月十九日以前既ニ本島附近ニ來リタルカ如シ同日西岸海中ニ於テ一頭ヲ認ム其後島ヲ周游シ時々東西兩岸ニ近ツキ半身ヲ水上ニ出タシテ窺ヒ六月二日一頭ノ牡獸始メテ東岸中央部ニ上陸スト雖直ニ海ニ入ル六月九日流水ノ來リタルトキ氷ノ在ラサル所ニ出沒シ氷ノ全ク四面ヲ包圍



スルヤ其影ヲ見ス頭數ハ六月初旬數頭ニ過キサリシト雖中旬ヨリ漸ク其數ヲ加ヘ南方沖合波浪暗礁ニ激スル邊ニ群游シ七月三日約百六十餘頭ニ達ス數頭ノ牝獸水際ニ來リ陸ニ上ラントシテ上ラス島上ヲ望ミテ嗚吼シ漂着木(東岸中央部ニ長約十二間徑二尺六七寸ノ流木アリ)ヲ一見シテ駭然頭ヲ返ヘシ跳躍シテ去ル翌日數頭乃至十四五頭汀渚ニ沿ヒテ頻リニ嗚吼シ恰モ陸上ヲ偵察スルカ如シ漂木ヲ見ルヤ驚駭シテ躍然沖合ニ去ルコト幾回ナルヲ知ラス午後二時頃約二十頭汀渚ニ來ル其中七頭陸ニ上ルコト一二間ニシテ忽チ驚キ海ニ奔入スト雖岸邊ヲ去ラス吠吼窺查其狀憐ムヘキモノアリ同三時、八時半、九時ニ上陸シテ復海ニ入ル此等群獸中牡獸一頭乃至三頭アリ水際ニ來ルハ多ク體小ニシテ脂肪塊少ナク牝獸ナルカ如シ牡獸ハ何レノ時ニ於テモ先登スルコト少ナク汀ヨリ三間許ノ所ニ留マリ牝獸ハ體ヲ伸ハシ低ク首ヲ前ニ出シテ波ニ乘リ波打際ニ來ルヲ常トス此處ニ暫時四顧吠吼躊躇シテ進マス舉動常ニ怯々然トシテ注意深ク上ラントシテ上ラス去ラントシテ去ル能ハス陸ニ向ヒテ嗚吠シ深夜ニ至ルモ去ラス(從前ハ夜ニ入ルヤ沖ニ去ルヲ常トス)翌五日モ亦此ノ如キ行動ヲ繼續シ午後一時半頃嗚吠シツ、上陸シテ下リ下リテ復陸ニ上リ南方ヨリ順次北方ニ向テ四ヶ所ニ上ルコト間餘ニシテ頻リニ水際ヲ嗅索シ先登ノ一頭陸上ニ安ンスルヲ見テ他獸次テ上リ四邊ヲ顧ミ島頂ヲ仰キテ吠エ其去ラントスルヤ必ス先ツ最後ノモノニ二三歩退キ頭ヲ轉シテ倏忽水中ニ躍入ス此等ハ多ク牝ナリ十四五分後十二三頭來リ陸ニ上ルコト數尺最後ノ一頭水ニ入レハ陸上ニ安シタルカ如ク見ヘタルモノ亦之ニ續キテ奔入

ス頭數ノ多キトキハ怯ナルカ如シ午後六時、八時半及九時半頃各三四回數頭乃至十二三頭或ハ時々二十頭許上陸シテ直ニ再ヒ海ニ入ルコト前ノ如シ陸上ニ在ル時間ハ漸ク長ク九時半上陸セントキハ約十七八分間ニ及ヒ其後引續キテ約二十頭來リ同一ノ行動ヲ反復シ十一時頃ニ至リ群ノ先登數頭ハ後續者ノ海ニ入ルモ猶ホ陸ニ留マリ海ニ入リタルモノハ先登ノ陸ニ在ルヲ見テ再ヒ陸ニ上ル斯ノ如キコト幾回ナルヲ知ラス遂ニ陸ニ上リテ去ラス翌朝午前二時約二十四五頭陸ニ在リ同六時頃島上ニ居タル水禽ノ飛フニ驚キ海ニ入り嬰兒一頭ヲ殘留セリ嬰兒ハ上陸後分婉セシモノナルヘク遅々トシテ僅ニ歩行スルヲ得タリ其後二三回驚キテ悉ク遠ニ海ニ入ルト雖復直ニ上陸シ漸ク居ニ安ンスルヤ鬪爭ヲ始メタリ其相鬪フヤ頭ヲ上ケテ後方ニ引キ眼ヲ怒ラシメ叱ルカ如ク嚇スカ如ク喉ヲ鳴ラシテ咬ミ合ヘリ防守ノ位置ニ在ルモノハ多クハ低ク頭ヲ前方ニ伸ハシ口ヲ開キ敵ヲ仰キテ之ニ向テ敵ヲ追ヒテ場所ヲ移セハ第三者ハ直ニ其位置ヲ占メ之ト鬪フ此ノ如クシテ相鬪ヒ強キモノハ水際ニ位置ヲ占メ弱キモノハ漸次上方ニ追ヒ上ケラル其鬪フニ際シテハ唇ヲ振ハスカ如キ聲或ハ咽フカ如キ聲又ハ鼻ヲ鳴ラスカ如キ聲ヲ發スルコトアリ其位置ニ安ンスルヤ四肢ヲ擴ケテ俯臥又ハ横臥シ頸首ヲ地ニ着ケテ休息ス鬪ヒ勝ツモノ一二間以上體ヲ移シテ敵ヲ追フコト甚タ少ナシ

當初水中ヨリ陸ニ上リタルトキ直ニ砂上ニ轉輾シ體ヲ擽リ附ケテ痒癢ニ堪エサルカ如キ狀ヲ爲スモノアリ



蕃殖場ハ亂雜ニシテ牝ハ密集シ上陸ノ當時絶ヘス咬ミ合ヒ或ハ首ヲ以テ恰モ角カスルカ如ク押シ合ヒ  
 牡ハ靜穩ニシテ一頭近ツケハ一頭ハ他ニ去ル時ニ相闘フコトアルモ一頭ノ逃クルヲ以テ終トス牝牡共  
 ニ横臥若クハ俯臥スルヲ常トシ時トシテハ仰臥シテ睡眠シ或ハ跪坐シテ後肢ヲ以テ體ヲ抓キ或ハ體ヲ  
 扇キ伏臥スルモ無意識的ニ左右ニ動カシツ、アリ

六日早朝二十四五頭ナリシモ漸次ニ増加シテ午前十時九十頭ヲ超エ正午過ニハ百十頭午後四時頃ニハ  
 百三十頭ヲ過ク

分娩ハ六日ノ朝ヨリ始マリ其終期ハ明確ナラス蓋シ分娩ハ頗ル、輕易ニシテ其瞬間ヲ認ムルコト能ハス  
 唯臍緒ヲ曳キツ、群中ヨリ歩ミ出ツルヲ見ルノミ

嬰兒ノ數ハ逐日増加スルカ故ニ其分娩セシコトヲ知り得ヘシト雖親獸モ亦増加シ嬰兒ハ母獸ノ間ニ散  
 在スルヲ以テ時ニ多數ノ兒ヲ算スルコトアリ時ニ少數ノミヲ見ルコトアリ故ニ嬰兒ノ數ハ正確ニ知ル  
 コト能ハス其數ノ増加ハ何レノ日ニ停止セシカヲモ知ルコト能ハス從テ分娩ノ終期ヲ知ルコト能ハス  
 ト雖想フニ大約七月下旬ナルヘシ

蕃殖ニ關與セシモノハ七月初旬上陸セシモノニ限り其後ノモノハ關係セス

本年生育セシ兒ノ總數ハ約二百七八十頭ニシテ多ク計上スルモ二百頭ヲ出テサルヘシ斃死セシ兒ノ總  
 數ハ約五十頭以上ニ達ス其死因ハ多ク溺死ニシテ嬰兒溺死スレハ水底ニ沈ミ波浪ト共ニ打チ上ケラル

ルモノアルヲ以テ之ヲ算シタルナリ計ルニ分娩セシ總數ハ四百頭ニ近カルヘキカ

嬰兒ノ溺死スル事情ヲ述フレハ牝或ハ若年ノ牡二頭、一頭ノ猶ホ胞衣ノ附着セル嬰兒ヲ爭奪シ互ニ之  
 ヲ啣ミテ引キ其裂ケサルヲ怪シムカ如シ奪ヒタルモノハ愉快ニ之ヲ振リテ海中ニ入り浮沈シツ、玩弄  
 ス兒ハ僅ニ吻頭ヲ水上ニ浮ヘ小ナル手緒ヲ以テ水ヲ打チ泳キ避ケントス之ヲ逐ヒテ頭ヲ啣ミ水中ニ引  
 キ込ム斯ノ如クスルコト幾回ナルヲ知ラスシテ遂ニ其影ヲ失フニ至ル右ノ如ク啣マレテ海中ニ入りタ  
 ルモノト雖水際ニ間乃至三間以内ニ放棄セラレタルトキハ波ノ打チ寄スルト共ニ岸ニ游キ着クモノア  
 リ以上ノ事實ニ依リ之ヲ觀レハ臘膈獸ハ天性上多少ノ游泳ヲ知ルト謂フヘシ

嬰兒ヲ啣ミテ去ントスル臘膈獸アルトキ其母獸ニシテ之ヲ知ルトキハ之ヲ奪回セントシテ爭闘スルコ  
 トアリ然レトモ其途ニ海ニ入り去ルトキハ深ク追ハス

上陸當時牡ハ怯懦ニシテ往々原因ノ明カナラサル事ニ突然驚キテ海ニ入ル其際多クハ先頭タリ

蕃殖場ノ位置定マリタル後二三日ニシテ靜肅ナル部ト亂雜ナル部トニ分ル其區劃ハ判然タルニ非スト  
 雖一ハ常ニ相咬合ヒ相押合ヒ屢々海ニ出入シ一ハ靜臥シテ密集ス其臘膈獸ノ大サ及頭數ニ於テモ大差  
 ナシ嬰兒ヲ啣ミテ海ニ入ルモノハ前者ニ屬スルカ如シ

牡ハ一群ノ中央ニ在ルヨリモ寧ロ其外邊ニ居ルコト多ク之ヲ監視スルカ如キ狀態ヲ有ス一牡ニ對スル  
 牝數ノ割合ハ常ニ一定セス牝ハ牡ニ比シテ非常ニ多ク少ナキトキハ十頭内外ニシテ多キトキハ六七



上陸ノ當初牡ハ水ニ入ラサルモ牝ハ時々海ニ入りテ游泳シ其出入毎ニ牝牡ノ割合變ヌ又牡獸互ニ驅逐シ追ハレタル牡ハ牝ノ密集所ニ向フヤ牝ハ颯然牡ノ爲メニ道ヲ開キ其一團ノ體形變ヌ  
臘膈獸ノ兒ニ對スル愛情ハ厚カラサルカ如シ我カ子タルノ識別アリヤ否ヤヲ疑フニ牝一兒ヲ爭ヒ勝チテ奪ヒタルモノハ頭尻ヲ問ハズ之ヲ啣ミテ振り擲チテ又之ヲ啣ミ恰モ猛虎ノ餌ヲ弄スルカ如キ狀アリ又單ニ持チ去リ放棄シテ顧ミサルコトアリ然レトモ愛スルトキハ兒ヲ腹下ニ入レ双手ヲ以テ之ヲ被ヒ庇護ス時有テカニ牝同一兒ヲ腹下ニ入レテ愛撫セシコトアリ

嬰兒蕃殖場ヲ離ル、トキハ之レヲ顧ミス再ヒ歸來スルニ非サレハ哺乳スルコトナシ唯々嗚吠スルニ委ヌ牝ノ乳房ハ黒褐色ニシテ外部ニ現ハレタルモノト然ラサルモノト在リ

蕃殖場ハ潮高キトキハ上リ低キトキハ下リ常ニ水際ヨリ一二間ヲ隔テ汀ニ沿ヒテ長ク群居ス兒ハ其間ニ雜居スルモ約一ヶ月ヲ經ルヤ後方ニ群居スルモノ漸ク多キヲ加フ兒ノ水ニ入ルニハ母獸ノ群ヲ通過セス南方ニ廻リ二三間離レタル所ヨリス生後約十日ニシテ水邊ニ戯レ時々水ヲ嗅クノ狀アリ八月三日ニ至リ始メテ岸邊ニ游泳ヲ試ミタルモノ四五頭アリ翌日二十頭水中ニ潜入シ又ハ相戯ル、ヲ得ルニ至ルト雖噪急ニシテ永續セス直ニ陸ニ上リ臥シテ休息スルモノアリ又ハ走テ兒群ニ赴クモノアリ暫ク陸ニ戯レ復海ニ入り游泳ス當初朝暮ニ多ク晝間ハ眠レリ八月八日ニ於テ游泳スルモノ五十頭其中一二頭

## ノ親獸ヲ見ル

兒ハ始メテ水ニ入りテヨリ約二三週間ヲ經ルヤ游泳上達シ島ノ周圍ヲ游行セリ

兒ハ西岸ニ來リ人ノ居ルニ拘ラス砂上ニ上リ人ニ向テ吠ユ之ニ魚等ヲ投ケ與フレハ之ヲ啣ミ嗜々トシテ汀際ニ戯レ人ヲ恐ル、ノ情少シ

九月十二日兒ハ大ニ成長シ游泳其他ノ舉動殆ト母獸ノ如ク體色モ亦一般ニ赤味ヲ帶ヒタル褐色ノ度ヲ増セリ

八月初旬波浪ノ爲メ北端ノ砂上ニ打チ上ケラレ非常ニ疲勞シ居タル一兒ヲ拾ヒ日暮岩陰ヨリ匍伏シテ臘膈獸群ニ近ツキ距ルコト數間ノ所ニ之ヲ放置ス其後二日ヲ經テ同所ヨリ同様ノ一兒ヲ拾ヒタルカ故ニ試ニ煉乳ヲ溶キテ與ヘタルモ飲下セス日暮前之ヲ放還セリ

十月九日ニ至ルモ猶ホ兒ニ哺乳スルモノアリ

蕃殖場ハ時々二三區ニ分ル、コトアリト雖別ニ事由アルニ非サルカ如シ兒ヲ有スル部分ハ常ニ一團ト爲リテ密集ス上陸後十六七日ヲ經テ水際ト後方トノ二區ニ分レタルコトアルモ双方共ニ嬰兒多キヲ見タリ八月十日頃ヨリ東岸ノ南岸一般ニ擴散シ頭數モ亦大ニ増加ス從テ上陸地ノ面積擴大シ散步區域モ亦廣キ地ヲ要スルニ至ル是レ或ハ嬰兒漸ク成長シ水陸共ニ自由ニ活動スルニ至レルカ故ニ母獸ハ蕃殖場ニ跌宕スルノ要ナク各所ニ出遊スルニ由リシナルヘシ九月二十一日以來東岸ノ草原ヲ蹂躞シ



十月一日ニ至ルヤ悉ク東岸岩麓一帯ノ草ヲ靡斃枯死セシメ岩涯ノ中部ニ至ルマテ這ヒ登リ身ヲ岩ノ凹所ニ寄セテ睡眠スルモノアリ(幼兒多シ)十月五日既ニ東岸ヲ荒シ終リ漸次南進シテ南部ノ草原ニ及フ同十日頃水際ヲ距ル三十五六米突以上ノ地ニ至リ其後更ニ四十米突ノ邊ニ至ル斯ノ如ク草原ヲ蹂躪シ岩涯ニ攀登スルモノ當歲兒若クハ二三歳ノ年若キ獸ニ多シ

臘肭獸ハ時々海ニ出入ス(牡獸ハ上陸後二三週間海ニ入ラサリシト雖其後漸ク海ニ入ルモノ多ク八月下旬ニ至ルヤ牝ト異ナルコトナシ)其海ニ入ルヤ或ハ遊戯スル爲メ或ハ餌ヲ索ムルカ爲メナルヘシト雖大部分ノ陸ヲ去ル時刻ヲ按スルニ七月中ニ於テハ晝間ニシテ岸邊ニ游泳スルモノ多ク陸上ニ集マル時刻ハ朝ナリ八月初旬晝間陸ニ在リテ日暮海ニ入ルモノ多ク九月中旬頃マテハ晝間陸ヲ去リ九月下旬以後今日ニ至ルマテ蕃殖場ニ居ルモノ正午頃最大多數ニシテ午後四時頃ヨリ減少シ同六時乃至七八時ニ至テ最少數ニ達シ翌朝約六分歸着シ十一時頃ヨリ午後二三時頃マテニ全部歸來シテ悉ク睡眠ス九月ノ初ヨリ日暮悉ク出游シ蕃殖場ニハ兒ノミ多ク殘留ス九月下旬ヨリ兒モ亦母獸ト同様ニ出游シ十月下旬十一月初旬ニ至ルヤ日暮僅ニ數頭ノ止マルヲ見ルコトアリ

臘肭獸ハ自由ニ游泳シ横ニ轉回シツ、愉快ニ戯レ急ニ方向ヲ轉シテ浮沈スル等其活潑ナルコト魚族ト雖及ハサルノ觀アリ

臘肭獸ハ水面ニ横臥シ後肢ヲ合シテ上方ニ屈曲セシメ其先端ヲ上肢ノ腋下ニ入レ上肢ヲ其上ニ置クカ

或ハ上肢ヲ兩後肢間ニ挾ミテ輪狀ヲ爲シ吻端ヲ上又ハ斜ニ向ケテ休眠スルコトアリ

交尾ハ七月九日(上陸後四日目)始メテ之ヲ見ル以後一ヶ月間繼續ス九月七日交尾セントスルモノアリシモ牝之ニ應セス

十月初旬大ニ疲瘦セル三頭ノ兒アリ體毛悉ク抜ケ替リ他ノ兒ニ比シ殆ト半身長ニシテ骨立ス頻リニ徘徊シテ各母獸ニ就キ乳ヲ求ムト雖母獸多クハ之ヲ拒絕セリ此ノ如ク甚タシク疲瘦セシハ或ハ營養不良ナリシニ因ルカ其後更ニ眼ニ觸レヌ生死共ニ不明ナリ

十月十六日本年生レタル牡ノ死兒ヲ南部ノ草中ニ發見ス體長ハ曲尺二尺九寸ヲ有シ體毛既ニ抜ケ替リ上毛ノ長サ六七分背部ハ少シク青味ヲ帯ヒタル灰色ヲ有シ其尖端少シク白ク外觀恰モ霜降地ノ如キ狀ヲ呈ス腹部ハ白色ニシテ少シク黃味ヲ帯ヒ長サ約六七分アリ下毛ハ樺色ヲ含メル薄茶色ニシテ長サ三四分アリ上毛下毛共ニ光澤ナシ重量ハ秤量器ナキヲ以テ明カナラス

臘肭獸ハ波間ニ跳躍シテ戯ル、ヲ常ト爲スモ驚駭シテ跳躍スルコトアリ又時ニ數十頭連續シテ跳躍シ島ヲ周游スルコトアリ

上陸前牝ハ胎兒ノ爲メニ下腹部ノ膨大セルニ拘ラス水面ヲ飛躍シ恰モ海豚ノ飛フニ似タリ

上陸當時海上舟中ニ於テ臘肭獸ノ遊行ニ遇フトキハ驚テ遠ク逃レ去ルモ八月末ニ至ルヤ舟ノ前ヲ横キリ或ハ體ヲ斜ニシテ舟ヲ顧ミツ、跳躍シ先ツ頭部ヲ波中ニ沒ス跳躍ノ最モ高キハ波上三尺以上ニ及フ



カ如シ又時ニ半身或ハ殆ト全身ヲ出シテ舟ヲ査視シツ、近ツキ來ルコトアリ假令他ニ去ルモ遠キニ至ラス附近ニ於テ損視スルノ状恰モ多少人ニ狎ル、ノ觀アリ

臘肭獸ハ陸上ニ在ルトキ岩石殊ニ流水等ノ上ニ乘リテ戯レ或ハ其蔭ニ眠ルヲ常トス兒ハ時々海藻ヲ啣ミテ振り戯ムル、コトアリ

此種ノ臘肭獸ノ體質形狀ハ臘虎臘肭獸調査報告書中臘肭獸ノ部ニ記述スルモノト同シ

臘肭獸ノ水ヨリ出テタルトキノ色ハ青黒色ニシテ乾燥スルニ從ヒ漸次褐色ヲ帶ヒタル茶色ト爲リ上陸シテ乾燥シタル後海ニ入りテ濡フトキハ多少青黒色ヲ呈スト雖初ニ於ケルカ如ク甚シカラス其後牝ハ漸ク帶黃鼠色ト爲リ喉部及腹部ハ白黄色ニ少シク青味ヲ含ミ牡ハ暗紫色又ハ濃茶色ト爲リ頸部ノ銀灰色上毛ハ光澤ヲ生ス上陸後二三日ニシテ牡ノ喉部及腹部ハ黄色ト爲リ時ニ白青色及灰色ヲ含ムモノアリ或ハ白黄色又ハ純白ノモノアリ其胸間及下顎ノ邊色濃ク體ノ下面ハ四段ニ濃淡アリ牡ハ喉部腹部及背部ノ色大差ナク濃茶色ニシテ白灰色ノ上毛ヲ有ス喉腹部ハ稍ヤ薄シ五六日ヲ經テ一般ニ黄色ヲ増加シ漸ク光澤ヲ減ス八月下旬ニ至リ美麗ナル光澤ヲ生シ牡ハ美ナル紫色ヲ帶ヒタル濃茶色ヲ呈ス九月初旬ニ至リ灰白色ヲ帶ヒタル牡アリ同色ノ上毛ノ漸次多生セシニ非サルカ

兒ハ生後體長約一尺ニシテ其色眞黒上肢ノ兩腋下ニ白色ノ斑點アリ七月下旬少シク茶色ヲ帶ヒ喉部及腹部ニハ黄茶色ヲ呈シ腋下白色ノ斑點ハ消滅スルモノアリト雖多數ハ存在セリ其後漸ク濃茶色ヲ増加

シ從テ腋下ノ斑點ヲ失フモノ多ク八月中旬黒味ヲ帶ヒタル濃茶色ト爲リ漸次退色シテ九月下旬灰鼠色ノ背部ト純白色ノ腹部トヲ示スモノ多ク濃茶色ヲ脱セサルモノ、腹部ハ背部ヨリ赤色ヲ帶ヒ十月下旬悉ク灰鼠色ト爲ル

臘肭獸來着ノ狀況ヲ知ルニ便センカ爲メ左ニ各五日ヲ隔テタル頭數ヲ示スト雖要スルニ五月下旬ヨリ本島附近ニ漸次來集シテ徘徊游泳シ七月初旬初メテ上陸シ以後漸次ニ其數ヲ増加シ十月初旬ニ至テ最大多數ニ達シ其後急激ニ遞減シ十一月中旬途ニ百頭ニ滿タサルニ至ル

臘肭獸上陸ノ月日ト其頭數(毎五日)

明治三十九年

月	日	頭數	摘	要
七月	十六日	四百三十頭		
七月	二十一日	四百三十頭		
七月	二十六日	五百餘頭		
七月	三十一日	七百九十頭	頭數ハ本日中ノ最多數ヲ示ス	
八月	五日	九百九十頭	益々増加スルモ密集ニ過キテ算シ難シ 本日以後ノ數ハ概算ナリ	



八月十日	千五百十頭
八月十五日	千二百頭
八月二十日	千五百五十頭
八月二十五日	千六百餘頭
八月三十日	千五百餘頭
九月四日	千六百餘頭
九月九日	千七百餘頭
九月十四日	千八百餘頭
九月十九日	二千六百餘頭
九月二十四日	二千三百餘頭
九月二十九日	二千四百頭
十月四日	二千三百餘頭
十月九日	二千五百餘頭
十月十四日	二千三百餘頭
十月十九日	二千六百餘頭
十月二十四日	二千二百頭
十月二十九日	三百頭
十一月三日	三百頭
十一月八日	三百頭

本日前後ハ千九百餘頭アリ本日殊ニ少ナシ

本日ハ殊ニ少ナリ

此日殊ニ少ナク前後兩日ハ千八百頭餘アリ

十一月十三日	二百頭	壯獸二頭蕃殖場ニ在ルヲ見タリ
十一月十四日	二百頭	
十一月十五日	未滿頭	

元來臘納獸ハ上陸前及上陸當時ニ於テ頗ル怯ニシテ注意深キモ陸上ニ安ンヌルトキハ大膽ト爲リ遙ニ人影ヲ見ルモ驚カヌ十月下旬二十間附近ニ至ルヤ驚キテ起立シ四五間逃ケ去リテ停止シ願ミテ凝視シ人ノ舉動ニ注意スルカ如シ人ノ更ニ進マザルトキハ彼亦逃クルコトナシ臘納獸ノ睡眠スルトキハ二三尺ノ距離ニ至ルマテ近ツクコトヲ得島頂ノ出鼻ニ於テ平生視察スル所ニ起立スルトキハ驚クコトナキモ他ノ部分ノ臘納獸ヨリ見ルコトヲ得ヘキ所ニ立ツトキハ忽チ驚キテ海中ニ走入ス又多ク水禽ノ一時ニ島頂ヨリ飛ヒ立ツトキハ往々驚キテ海ニ入ルコトアリ

九月頃牝牡共ニ少シク瘦スルカ如シト雖牝ハ牡ニ比シ其度少ナク牡モ亦著シク疲瘦スルニ非ス身體殊ニ頸部ニ於テハ當時ノ牝ニ比シ多少肥大ナリ

蕃殖場ハ本島ノ東岸南半ニシテ七月初旬分婉當時ノ面積ハ長二十間幅四間内外ニ過キサリシト雖臘納獸ノ増加スルニ從テ漸次擴大シ十月初旬ヨリ中旬ニ至リテ長百五六間幅五六間ニ延ヒ散步區域トシテハ其以南約六十餘間島ノ南東端ニ及フ

附圖ハ海豹島ノ平面略圖ニシテ(イ)ハ最初ノ上陸點ヲ示シ蕃殖場トシテ兒ノ分婉セシ所ナリ



(ロ)ノ朱線中前線ハ十月初旬マテニ草原ヲ荒シタル區域ニシテ後線ハ其以後ニ於ケル區域ヲ示シ(ハ)ハ大漂着木(ニ)ハ旗竿(ホ)ハ「アリウト」人ノ墓(ト)ハ「ベンキ」ヲ入レタル室(チ)ハ臘肭獸ノ展望シ得ヘキ頂上ノ出鼻(リ)ハ人ノ住居シ得ヘキ家屋(ス)ハ倉庫ナリ

他ノ一種ノ臘肭獸ハ體大ニシテ且ツ肥ヘ普通ノモノト雖前種臘肭獸ノ老大セルモノニ似タリ此種ノ牡獸ハ大サ普通ノモノ、約二倍ニシテ其子ハ前種臘肭獸ノ牝ノ中位ニ當ルモノニ等シ

此種ノ臘肭獸ハ總數三十頭ニ滿タス其中牡一頭兒四五頭他ハ殆ト牝ナルカ如シ

七月八日一頭ノ牝獸上陸ス爾後時々來着シテ十月下旬最多數ト爲リ十月二十七日牡獸始メテ來リ三十日上陸シ十一月一日海ニ入りテ其後更ニ姿ヲ見ス

十二月ニ入ルヤ漸ク島ヲ退キ十二月十四五日ニ至リ僅ニ一二頭ヲ見ルノミ

此種ノ臘肭獸ハ本島ニ於テ分娩及交尾セシヲ見ス體ノ小ナル恰モ兒ノ如キモノアリシト雖本年兒トシテハ大ニ過ルヲ以テ少ナクモ二歳兒ナランカ

體形ハ前種ノモノニ類スト雖顔面較ヤ長ク海豹ニ似テ前種ノ如ク口吻尖小ナラス少シク方形狀ヲ爲セリ體ハ著シク肥大シ殊ニ牡ノ頸部頗ル大ナリ四肢モ亦前種ニ比シ肥ヘ且ツ短ク後肢ノ幅廣クシテ脂間膜ハ前種ヨリモ短ク概テ後肢ハ體ノ大サニ比シ小ナリ聲ハ太クシテ愛嬌ナク一般ニ伶俐ノ相貌ニ乏シ

體色ハ水中ヨリ出テタルトキ少シク水色ヲ含メル灰色ヲ有シ其乾クヤ美麗ナル金茶色ト爲リ光澤ヲ生ス上陸當時背部ニ濃茶ノ斑點樣紋狀アリシト雖爾後漸ク稀薄ト爲リ遂ニ認め難キニ至ル概テ白味ヲ帯ヒ八月二十日頃體色白黃色ト爲リ水ニ滯フトキハ赤色ヲ含メル褐色ト爲リ九月初旬頭部ヨリ背部ニ及フマテ白ク變色シタル斑狀ヲ生シ漸次全身ノ變色シタルモノ數頭アリ是レ或ハ毛ノ脱ケ替ハリツ、アルモノナルヘシ十月初旬右ノ狀態ヲ示スモノ多シ

此種ノ臘肭獸ハ前種ニ比シ優勢ニシテ同族密集スルモ多クハ自己ノ周圍ニ少許ノ空所ヲ設ケ他ノ臘肭獸ノ來ルトキ之ヲ追ヒ或ハ同族舉テ南北ニ分レ他ノ臘肭獸ヲ驅逐シテ海中ニ追ヒ入レ陸上ハ全ク此種ノ占有ト爲ルコトアリ

陸上ニ於ケル舉動ハ前種ノ如ク敏捷ナラス蓋シ肥大セルカ爲メナラン驚駭スルトキハ海ニ向テ躍走シ海上ニ於テモ驚駭スルトキハ跳躍シ又ハ半身ヲ出タシテ窺フコトアリ游泳ハ陸上ニ於ケル舉動ト等シク敏捷活潑ナラス常ニ同族集合スルノ性ヲ有シ游泳ノ際及海ニ出入スルトキト雖多數相伴フヲ常トス

別種臘肭獸上陸ノ月日ト其頭數

月	日	頭數	摘	要
七月	八日	一		
七月	二十二日	三	頭	頭



八月九日	八月十日	八月十三日	八月十七日	八月十九日	八月二十三日	八月二十四日	八月三十日
四頭	五頭	八頭	十頭	十二頭	十三頭	十四頭	十八頭
頭	頭	頭	頭	頭	頭	頭	頭

二十七日巨大ナル牡一頭岸邊ニ來リ本日始メテ上陸シ十一月一日去テ其影ヲ見ス

備考 本表ノ頭數ハ増加セシ日ニ於ケル最大數ヲ示ス

第二 天候ト臘朧トノ關係

暴風ノ日陸上ニ於テハ二三區ニ別レ少シク水際ヲ離レテ密集シ頭ヲ擧ケ不安ノ狀ヲ示シ横臥若クハ睡眠スルモノ稀ニシテ寧日ニ比シ陸上ニ在ルモノ少ナク遙ニ沖合ニ出ツルモノ、如ク海邊附近ニ於テ見ルコト少ナシ夜間ハ陸上ニ居ルモノ殊ニ少ナシ

風強キニ過キ波極メテ荒キトキハ陸上ニ居ルモノ少ナク岸邊礁脈ノ内方靜ナル所ニ群集游泳シ時々沖ニ向ヒ激浪ヲ潜リテ泳キ出ツルモノアリ

靜穩溫暖ナル日ニハ游戲若クハ睡眠シ後肢ヲ以テ體ヲ扇キ時々海岸附近ニ於テ游泳セリ

濃霧ノ際ハ附近ニ游泳スルモノ少ナク多クハ陸上ニ在リテ靜肅ナリ

雨雪ノ類ハ毫モ意ニ介セサルカ如ク雪中ニ睡眠スルモノアリ

第三 海豹ノ狀況

本島附近ニハ海豹亦頗ル多ク其數幾百ヲ以テ算スヘク干潮ニ際シ附近ノ礁上恰モ小舟ヲ排列スルカ如ク頭尾ヲ上ケテ群集スルモノ幾百タルヲ知ル可ラス通常多ク海波ノ靜ナル邊ニ仰キテ頭ノミヲ出タシ口端ヲ天空ト相對セシメ恰モ空樽等ノ浮フニ似タリ附近ニハ臘朧獸モ亦游泳群集スト雖決シテ相混セス

八月九日海豹一頭始メテ汀ヲ去ル間餘ノ砂上ニ來リ休眠スルモ驚カシメタルカ爲メ再ヒ海ニ入ル九月十日朝海岸附近ニ來リ上陸ヲ欲スルカ如キ狀ヲ示スモ上陸セス或ハ夜間上陸セシヤ否ヤ不明ナリ

九月十日以後屢々上陸シ十月最モ多ク約三四百頭ニ及ヒタルコトアリ

上陸ハ夜間ニ多ク朝ニ至テ海ニ入ルヲ普通トス

海豹ハ陸上ニ於テ舉動遲鈍ナリ身體ノ肥大セルニ拘ラス四肢殊ニ前肢ハ弱小ナルヲ以テ陸上ニ於テハ全ク無用ノ長物タルニ過キス其急ニ走ラントスルノ際ハ體ヲ波狀ニ屈伸シ尺蠖ノ進ムカ如キ方法ヲ反



復スルノミ故ニ陸上二三間ノ所ニ睡眠スルモノアラハ之ヲ襲ヒテ撲殺スルコト容易ナリ  
海豹ノ游泳ハ臘膈獸ニ比シ活潑ナラス

#### 第四 船舶ノ往來

六月末日以後時々東西ノ沖ヲ往復スル帆船ヲ認ム八月下旬頃ニ至テ其數最モ多ク或ハ本島ニ接近シ來  
リ望遠鏡ヲ以テ橋樓ヨリ觀察スルモノアリ其舉動疑ハシ今本島附近ヲ通航セル御用船軍艦以外ノ船舶  
ニ就キ時日ト有様トヲ述フレハ左ノ如シ

六月三十日 午後二時南東方四五哩沖ニ於テ一隻ノ「スクーナー」北航ス午後四時前濃霧來リ爲メニ其  
影ヲ失フ最後ノ針路ハ東北東ナリ

七月九日 午前五時過北々西ノ沖ヨリ一隻ノ「スクーナー」本島ノ南ヲ廻リ北東微東ニ向ヒ航進ス午前  
十時其影ヲ失フ

七月二十日 午後三時一汽船西南ヨリ北西ヲ過キ北方ニ航走セリ

八月三日 午後五時西方沖約四哩ニ「スクーナー」南東微東ニ向ヒ航走ス後霧ノ爲メニ其影ヲ失フ

八月十日 午後六時北東ニ當テ南針路ヲ取レル三四十噸ノ「スクーナー」アリ多分片岡岬ノ東側ヨリ出  
テタルモノナルヘク其本島ニ接近スルコト約一哩ノ南東方ニ來リタルトキ臘膈獸ハ之ニ驚キテ約半

數海中ニ入り半身ヲ水上ニ出タシテ之ヲ窺ヘリ帆船ハ日没後航海燈ヲ點シ正南方ニ去ル

八月二十日 午後四時南西ノ沖約四哩ニ於テ西方ニ向ヘル一帆船アリ日暮其影ヲ失フ

八月二十一日 午後一時半東方ヨリ一帆船來リ本島ノ南約半哩以內ニ接近シ橋樓ニ上リ二三人本島ヲ  
展望シ針路ヲ轉シテ南ニ航進シ日暮其影ヲ失フ此帆船ハ荷足少シク深シ

八月二十三日 午前十時四十分頃東方約四哩ノ沖ニ於テ一隻ノ「スクーナー」北針路ヲ取り航走ス正午  
過其影ヲ失フ

八月二十七日 午後五時半北方ノ沖約三哩ニ於テ西ニ向ヘル一帆船アリ午後八時頃其影ヲ失フ

八月二十九日 午後二時頃東方ノ沖約四哩ニ於テ大禮丸ニ似タル汽船南進シ來ルト雖俄ニ航路ヲ轉シ  
テ北東方ニ去レリ

九月五日 午前七時頃片岡岬ノ西岸ニ碇泊スル一帆船ヲ認ム十時頃帆ヲ揚ケ灣内ニ入レリ  
午前七時頃右ノ船ト同時ニ南方ノ沖三四哩ニ於テ南針路ヲ取レル一帆船アリ漸次南方ニ其影ヲ失  
フ

九月十日 午後二時半東方ノ沖約三四哩ニ於テ南西ニ航走スル一帆船ヲ認メタルモ暫時ニシテ其影ヲ  
失フ午後六時半東南方約一哩半ニ於テ「スクーナー」西航シ本島ノ南ニ來リテ南航シ影ヲ滅ス

九月十九日 午前八時頃片岡岬ノ西方ニ於テ一帆船ヲ認メタルモ霧ノ爲メニ其行方ヲ知ラス



九月三十日 午前九時半頃東方ノ沖約四漕ニ於テ南ニ向ヘル帆船アリ午後一時頃約二漕沖ノ南東ニ來リ遂ニ南方ニ去レリ

十月十日 午前七時頃東南方約四漕ノ沖ニ於テ一隻ノ「スクーナー」ヲ認ム南方ニ向テ通過シ去レリ

十月十六日 午後二時東方ニ於テ約五六漕ノ沖ヲ南西ニ通航シタル「スクーナー」アリ

七月十七日 午前十時半東方約五六漕ノ沖ニ於テ南西ニ向ヘル「トツブスルスクーナー」一隻ヲ認ム日暮南方ニ其影ヲ失フ

十月二十二日 午前八時半東南微東約六七漕ノ沖ニ於テ一隻ノ「ブリカンチン」北針路ヲ取りテ片岡岬ニ向ヒ同十時過同岬東灣ニ入レリ

### 第五 氣象

本島ハ洋中ノ一小島ナルカ故ニ氣温ハ海水ノ爲メニ調和シ激變ヲ來タスコト少ナク概ネ冷涼ニシテ夏季ト雖發汗スルカ如キコト稀ニ温度ノ最高時季ハ八月下旬ナリト雖同月二十一日ノ温度二十二度七分ヲ以テ最高トシ二十度ヲ超過スル日數ハ同月二十日ヨリ二十四日ニ至ル五日間ニ過キス其後漸ク寒冷ニ赴キ十一月三日氷點以下ニ下リ同十五日迄ノ最低温度氷點下六度三分ヲ示スニ止マルモコルサコフ附近ニ於テハ氷點下十度ニ下リタリト云フ六月十一日氷點下一度翌十二日氷點ニ達ス由是觀之春季温

暖ト爲ルコト遲ク冬季寒冷ノ來ルコトモ亦遲キカ如シ

霧ハ五、六、七、八ノ四ヶ月ヲ以テ最モ多キ季節トス其發生朝暮ニ多シト雖觀測時ニ在リタル數ヲ氣象觀測表ヨリ舉ルトキハ左ノ如シ

六	月	十	五	日
七	月	二十	一	日
八	月	十	三	日
九	月	五		日
十	月	二		日
十一	月	ナ	シ	

雨量ハ六、九、十ノ三ヶ月ヲ以テ最多トス之ヲ月別ニ記スレハ(雨量ハ「ミリメートル」ヲ以テ示ス)左ノ如シ

六	月	六四、〇	七	月	一八、四
八	月	二一、二	九	月	六二、八八
十	月	六三、八三	十一	月(至十五日)	二三、八

風ハ夏季ニ少ナク秋冬ニ多シ風向ハ區々ニシテ定マラスト雖夏季ハ東北風多ク漸次ニ南ニ移リ秋ヨリ



西風多シ左ニ疾風以上ヲ掲ケン

月	六月	七月	八月	九月	十月	十一月十五日迄
疾風以上	五日	七日	七日	十五日	二十一日	十四日
強風以上	一日	四日	二日	八日	十三日	十日

要スルニ夏季ハ濃霧多クシテ日光ヲ見ルコト少ナク秋冬風雨多クシテ寧日少ナシ

海豹島駐在日記ハ別ニ之ヲ記ス  
氣象觀測時ハ陸上ニ於テ午前六時午後二時及午後十時ノ三回トシ海水觀測時ハ午前十時午後二時及午後六時ノ三回トセリ

明治四十年二月九日印刷  
明治四十年二月十日發行

# 樺太民政署

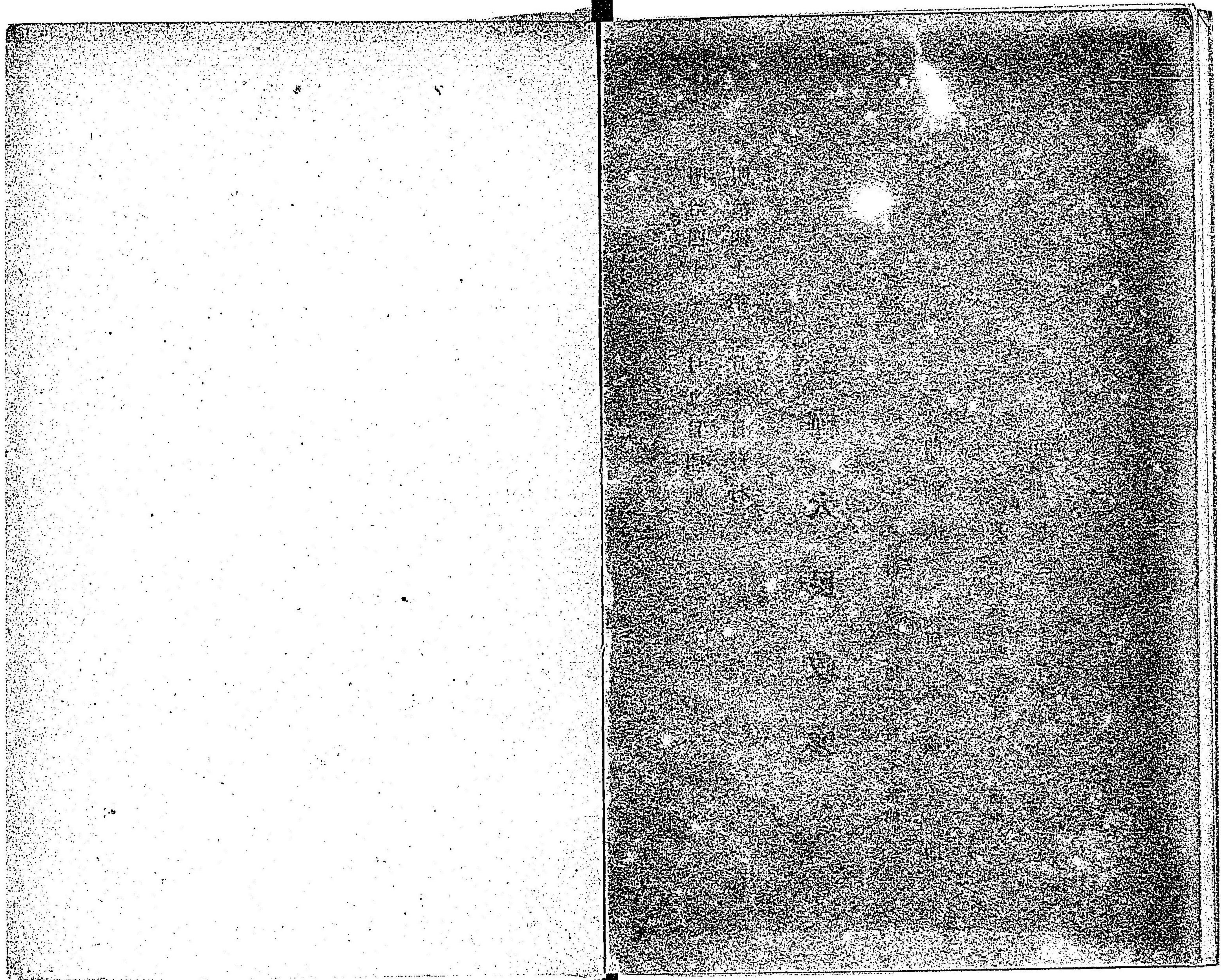
東京市京橋區築地二丁目二十番地

印刷人 河本龜之助

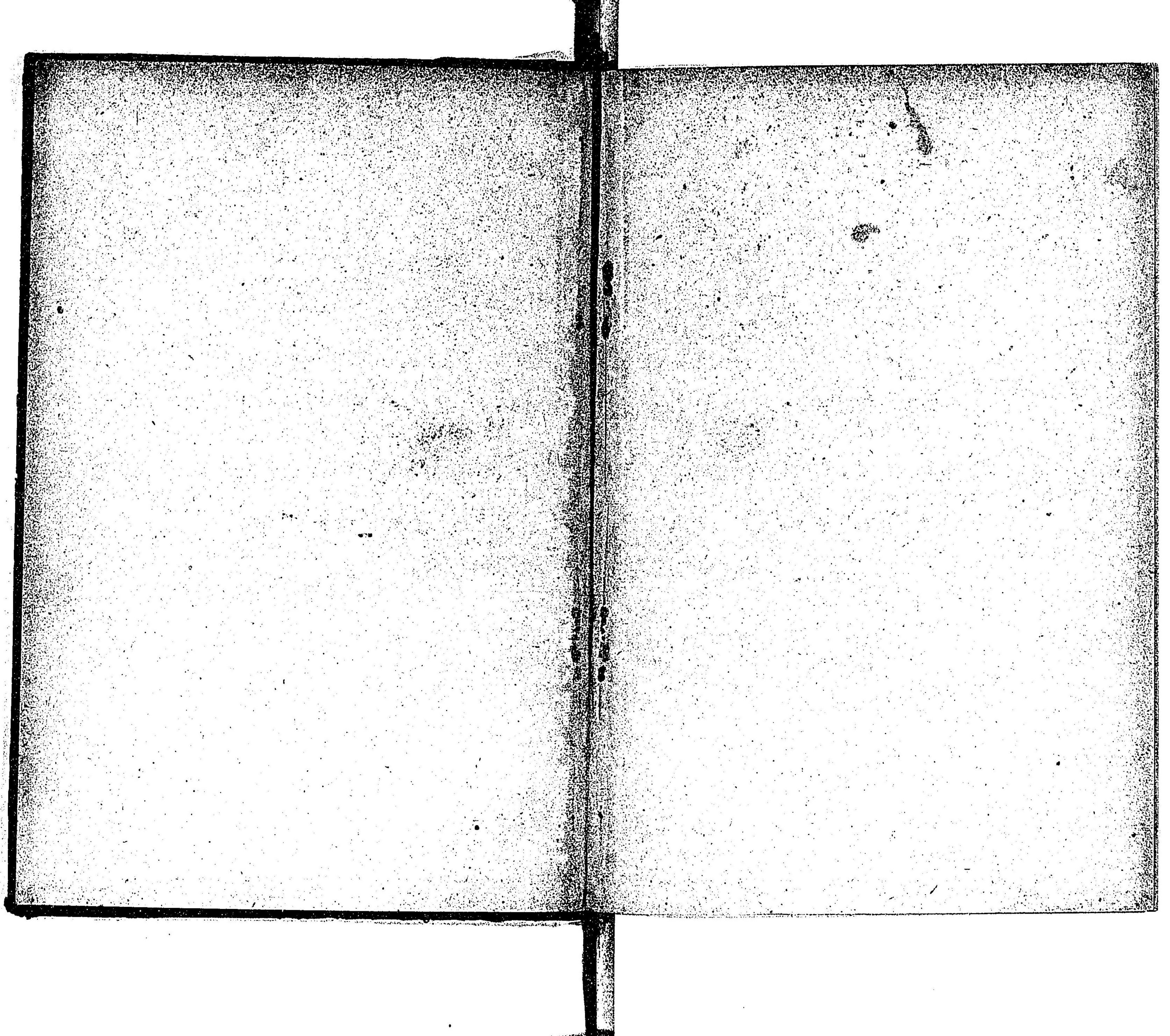
東京市京橋區築地二丁目廿一番地

印刷所 株式會社國光社

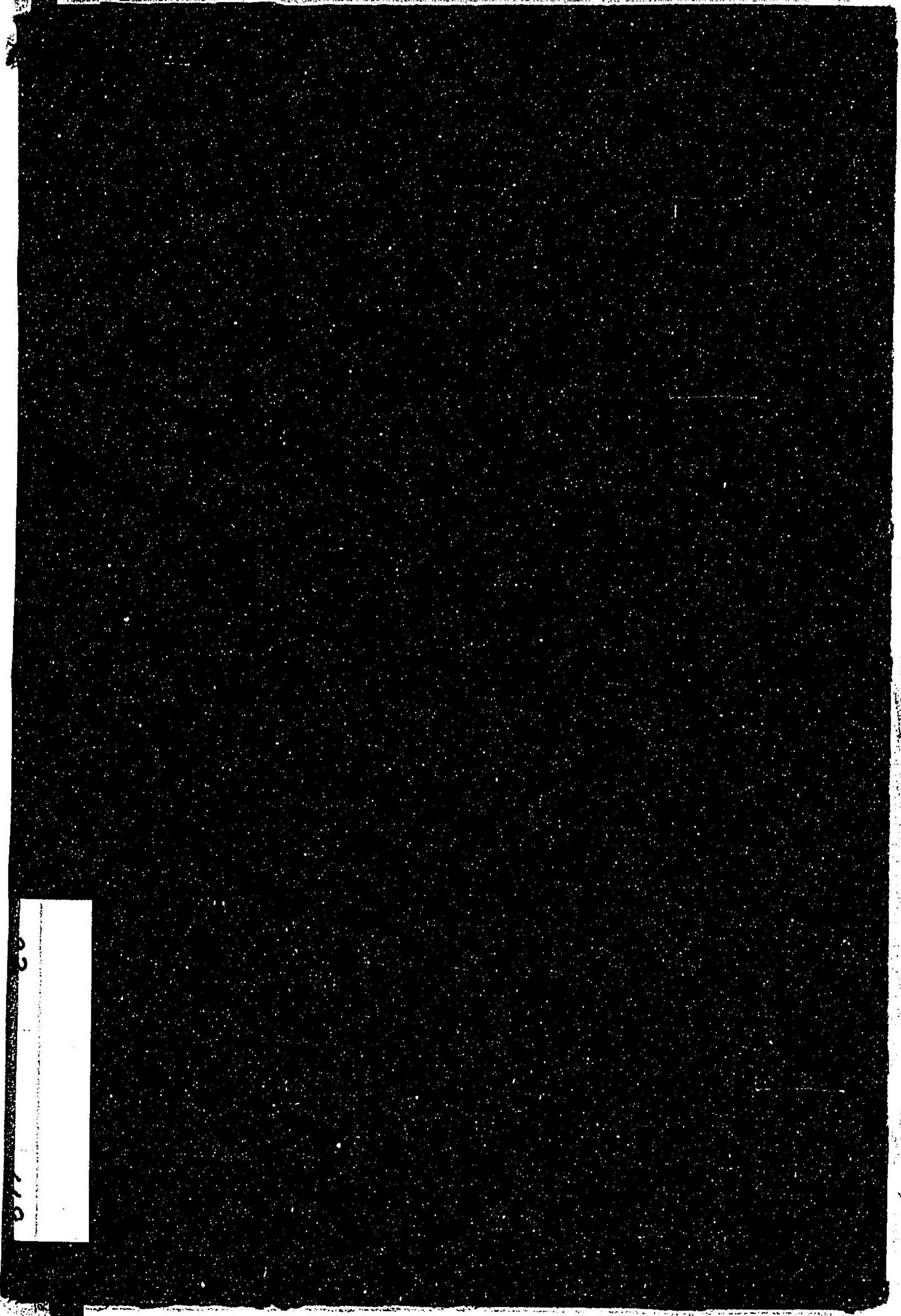












017