



始



大正九年一月

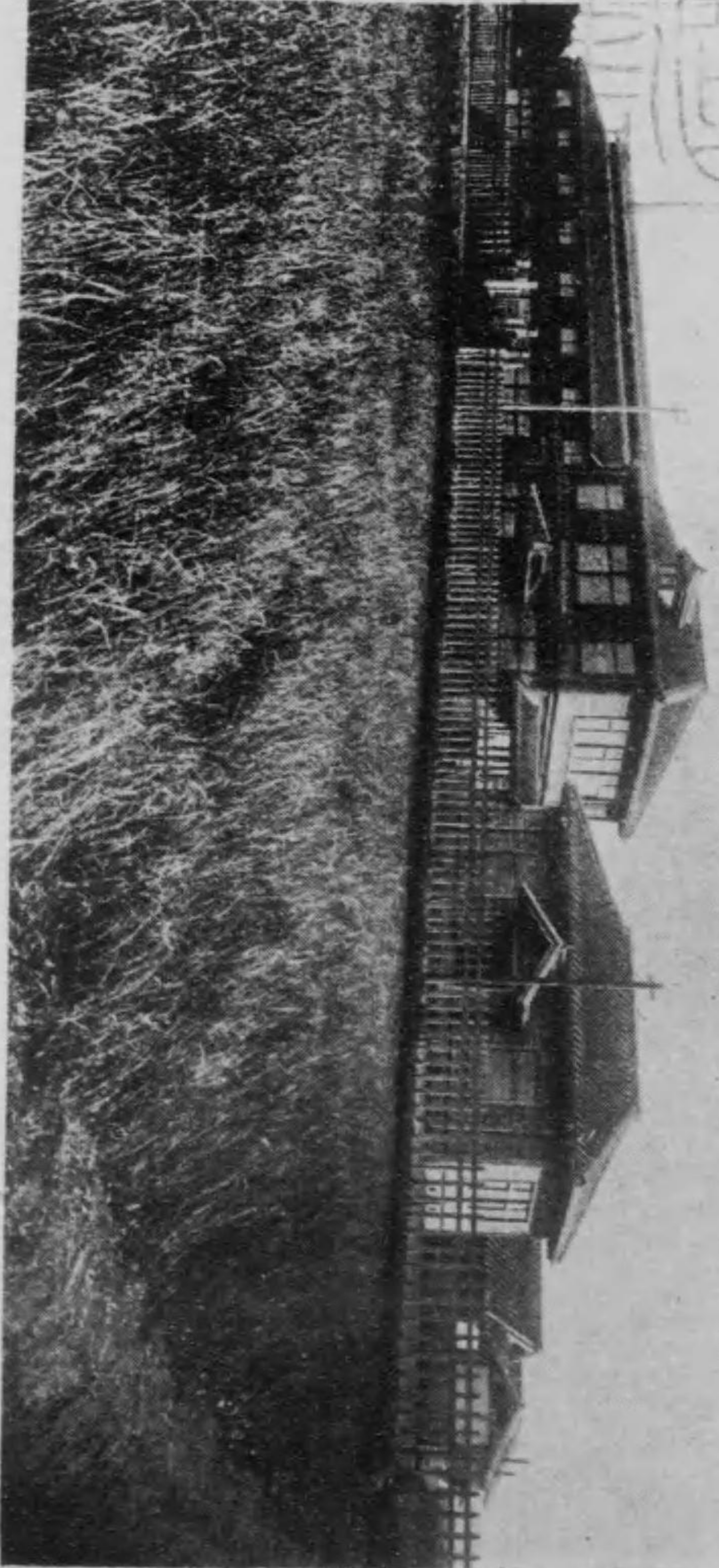
(大正七年正月)

事業報告 第四號

大分縣原蠶種製造所

大正
9. 6. 3
内交

大分縣原蠶製所



大分縣蠶製所

142-165

一、一級繰調査、繰量異出、五、三、子繰部。
 二、八對四。四、六。
 三、繰量、對、頭、不。
 四、繰層、量、玉、踊、繰量、脱、皮、繰量、繭、繰量、車、
 五、位、分、三、二。顯、平、均、十、七。
 六、繰量、交、雜、調、査、小、部、元、性、純、務、種、
 七、此、期、並、化、期、三、三、切、部、三、六、抽、元、期、十、九。
 八、五、頁、中、僅、書、月、自、記、載、十、三、次、續。
 九、國、益、支、守、
 十、支、支、支、
 十一、支、支、支、
 十二、及、比、外、不、
 十三、其、他、不、
 十四、四月、十六、日、
 十五、四月、八、日、
 十六、四月、一、日、

考
備

一、行
二、五、五、五、五、五、五
三、九、九、九、九、九、九、九、九
四、三、三、三、三、三、三、三、三
五、正
六、三、三、三、三、三、三、三、三
七、三、三、三、三、三、三、三、三
八、三、三、三、三、三、三、三、三
九、桑、桑、桑、桑、桑、桑、桑、桑
十、桑、桑、桑、桑、桑、桑、桑、桑
十一、桑、桑、桑、桑、桑、桑、桑、桑
十二、桑、桑、桑、桑、桑、桑、桑、桑
十三、桑、桑、桑、桑、桑、桑、桑、桑
十四、桑、桑、桑、桑、桑、桑、桑、桑
十五、桑、桑、桑、桑、桑、桑、桑、桑

表

頁二五五二五五二五

行五五五五五五五

正九九九九九九九

設九九九九九九九

緒言

本號ハ大正七年度ニ於テ施行セル事績ヲ蒐録シ併テ大正八年度原蠶種製造配付並ニ蠶兒飼育成績ヲ附加記載セルモノナリ

大正九年一月

大分縣原蠶種製造所

大正五年度蠶業報告

大正五年度

本報ハ大正五年度ニ於テ蠶業ノ調査ニ當リテ...

辭言

事業報告 第四號

目次

第一章	原蠶種ノ製造配付	一頁
一、	大正七年度	一頁
二、	大正八年度	六頁
甲、	春 蠶	六頁
乙、	夏 蠶	一一頁
第二章	試験及調査	一八頁
一、	春蠶一代雜種	一八頁
二、	秋蠶一代雜種	三一頁
三、	三元式交雜種	三四頁
四、	系統保存育	四八頁
第三章	雜 件	五九頁
一、	本所ノ概況	五九頁
二、	講習講話	六三頁
三、	職員ノ出張	六五頁
四、	文書ノ往復	六五頁
五、	印刷物ノ配布	六五頁

事業報告 第四號

第一章 原蠶種ノ製造配付 (大正七、八年度)

一、大正七年度成績

(一) 種類並ニ掃立蟻量及蛾數

化性	品種名	系統	繭色	掃立蟻量	全蛾數
一化性	國蠶歐六號	歐羅巴種	黃	二	五〇
一化性	國蠶歐七號	歐羅巴種	黃	五	二五
一化性	國蠶支七號	支那種	金黃	五	二五
一化性	國蠶支九號	支那種	白	三	八〇
一化性	國蠶支十二號	支那種	黃	一	四〇
一化性	國蠶日一號	日本種	白	五	二五
二化性	國蠶日一〇七號	日本種	白	五	一二五
二化性	諸	支那種	白	二	六〇
計	桂	八種	白	二八	六三〇

右蠶種中國蠶歐六號ヨリ國蠶日一〇七號ニ至ル七種ハ大正六年度農商務省蠶業試驗場熊本市場ヨリ配付セラレタルモノニシテ殘ル一種ノ諸桂ハ前年度本所採種ニ係ルモノナリ、而シテ蠶種ハ何レモ二月上旬中津宇都宮水庫ニ貯藏シテ催青着手ニ至レリ

(二) 收蟻及催青

種別	收蟻頭數	催青着手	掃立	日數		溫度		濕度		解化/齊否
				日數	溫度	濕度	濕度			
國蠶歐六號	一七、九四二	四月五日	五月一日	一七	七、三	八三、〇	七〇、九	稍齊		
國蠶歐七號	三八、四二〇	四月五日	五月一日	一七	七、三	八三、〇	七〇、九	稍齊		
國蠶支七號	四三、五四四	四月六日	五月一日	一七	七、三	八三、〇	七〇、九	稍齊		
國蠶支九號	二五、七二五	四月六日	五月一日	一七	七、三	八三、〇	七〇、九	稍齊		
國蠶支十二號	九、四八五	四月六日	五月一日	一七	七、三	八三、〇	七〇、九	稍齊		
國蠶日一號	三、四三〇	四月六日	五月一日	一七	七、三	八三、〇	七〇、九	稍齊		
國蠶日一〇七號	五〇、三六六	四月八日	五月一日	一七	七、三	八三、〇	七〇、九	稍齊		
諸桂	一六、五五六	六月四日	七月一日	一七	七、三	八三、〇	七〇、九	齊		

(三) 蠶兒經過表

種別	掃立月日	終熟月日	齡中日數		溫度		濕度		給桑回数
			最高	最低	最高	最低			
國蠶歐六號	五月一日午前十一時	六月四日午後二時	二七、三	二四、三	七六、六	七二、四	八九、五	七、九	一七〇
國蠶歐七號	五月一日午後一時	六月五日午前十時	二八、八	二四、三	七六、六	七二、四	八九、五	七、九	一七〇
國蠶支七號	五月一日午前十時	六月三日午前十時	二五、三	二二、〇	七六、六	七二、四	八九、五	七、九	一七〇
國蠶支九號	四月三日午前十時	五月卅一日午後二時	二四、八	二一、〇	七六、六	七二、四	八九、五	七、九	一七〇
國蠶支十二號	五月一日午前十一時	六月七日午前五時	三〇、六	二六、三	七六、六	七二、四	八九、五	七、九	一七〇
國蠶日一號	五月一日午前十一時	六月六日午前八時	三〇、三	二六、〇	七六、六	七二、四	八九、五	七、九	一七〇
國蠶日一〇七號	五月八日午後一時	六月七日午後五時	三三、七	二九、〇	七六、六	七二、四	八九、五	七、九	一七〇
諸桂	六月廿二日午前十一時	七月八日午後一時	一八、〇	一四、二	七六、六	七二、四	八九、五	七、九	一七〇

(四) 各齡經過比較表

種別	第一齡		第二齡		第三齡		第四齡		第五齡		全齡
	食桑日數	絕食日數	食桑日數	絕食日數	食桑日數	絕食日數	食桑日數	絕食日數	食桑日數	絕食日數	
國蠶歐六號	四、七	一、〇	四、三	一、八	四、七	一、六	四、九	一、五	四、五	一、五	二〇、二
國蠶歐七號	四、九	一、六	四、一	一、八	四、三	一、五	四、七	一、五	四、五	一、五	二〇、二
國蠶支七號	四、〇	一、五	三、七	一、八	四、一	一、五	四、三	一、五	四、三	一、五	二〇、二
國蠶支九號	四、三	一、五	三、六	一、五	四、一	一、五	四、三	一、五	四、三	一、五	二〇、二
國蠶支十二號	四、七	一、六	四、三	一、五	四、一	一、五	四、三	一、五	四、三	一、五	二〇、二
國蠶日一號	五、二	一、三	四、九	一、二	五、〇	一、〇	六、三	一、〇	六、五	一、〇	二二、〇
國蠶日一〇七號	四、五	一、七	三、六	一、九	四、二	一、三	五、五	一、六	六、四	一、七	二二、〇
諸桂	二、八	一、〇	二、七	一、七	三、〇	一、〇	四、〇	一、〇	三、三	一、九	一四、三

(五) 自上簇至發蛾經過

種別	日數	溫度		平均	濕度		平均
		最高	最低		最高	最低	
國蠶歐六號	二〇	八六	六七	八〇	八八	六五	七六、六
國蠶歐七號	二〇	八六	六七	八〇	八八	六五	七六、六
國蠶支七號	一七	八一	六八	七四、二	八四	六七	七六、六
國蠶支九號	一八	八一	六八	七四、二	八四	六七	七六、六
國蠶支十二號	二二	八六	六七	八〇	八八	六五	七六、六
國蠶日一號	二四	八八	六九	八二、九	九〇	六五	七六、六
國蠶日一〇七號	三三	九〇	七〇	八〇、一	九〇	六五	七六、六
諸桂	三三	八七	六八	七七、八	八四	六五	七六、六

〔六〕收繭並二繭質表

種別	普通繭		同功繭		其他		普通繭一升		普通繭百斤	
	重量	顆數	重量	顆數	重量	顆數	重量	顆數	重量	顆數
國蠶歐六號	七、八六〇	一三、八〇七	一四〇	一五四	四〇〇	一、一〇三	九五	一六七	一五、三六	一七三
國蠶歐七號	一五、四〇〇	二六、四九六	三五五	三九六	一、一三〇	三、三〇〇	九三	一六〇	一六、三四	一七二
國蠶支七號	一五、四三〇	三三、六三二	六九八	七七五	三、五五	一、二〇五	八六	一八二	一五、〇一	二二二
國蠶支九號	九、一五七	二二、五〇八	一三〇	一四一	一、〇〇	二、九八	八三	一九五	一六、二七	二三五
國蠶支十二號	二、五五〇	五、九五七	四五	五	二七〇	七、八	六	一八五	一六、三六	二三四
國蠶日一號	二、三六〇	三、四五三	一、二五	一、二六	五、七五	一、四七五	一九	一九	一四、四	一八一
國蠶日一〇七號	九、九三五	二七、八八	一、六八〇	一、五七七	一、七	一、七〇一	六	二三五	一四、〇〇	一八〇
諸	二、三四〇	六、五七七	一〇二	一七	一、一	三、一	五	一六七	一四、〇〇	二七九

〔七〕各種繭步合表

種別	普通繭	同功繭	其他	計
國蠶歐六號	九、三三五	一、六六	四、九	一〇〇、〇〇
國蠶歐七號	九、二〇〇	二、一〇	六、六九	一〇〇、〇〇
國蠶支七號	九、五五	四、二四	二、五	一〇〇、〇〇
國蠶支九號	九、一五	一、二六	一、一七	一〇〇、〇〇
國蠶支十二號	八、九〇一	一、一五	九、四	一〇〇、〇〇
國蠶日一號	八、七四一	八、四九	四、〇五	一〇〇、〇〇
國蠶日一〇七號	八、二〇五	一三、六	四、一七	一〇〇、〇〇
諸	九、四二	三、九	五、六四	一〇〇、〇〇

〔八〕繭色及繭形表

種別	金黃	黃	肉	笹淡笹	白	繭形
國蠶歐六號	1	1	1	1	1	俵形
國蠶歐七號	1	1	1	1	1	俵形
國蠶支七號	1	1	1	1	1	俵形
國蠶支九號	1	1	1	1	1	短楕圓
國蠶支十二號	1	1	1	1	1	短楕圓
國蠶日一號	1	1	1	1	1	俵形
國蠶日一〇七號	1	1	1	1	1	俵形
諸	1	1	1	1	1	短楕圓

〔九〕一粒繰成績表

種別	糸長				織度	對四〇〇回		一顆糸量
	最長	最短	平均	最大		切斷	類節	
國蠶歐六號	八、七五	五、五	六、七四	三、六五	二、七	〇、〇五	〇、二	〇、二四五
國蠶歐七號	八、〇〇	五、五	七、七	三、〇七	二、三	〇、〇五	〇、一	〇、二七
國蠶支七號	八、七	四、五	五、二	二、三	二、四	〇、一	〇、一	〇、一四
國蠶支九號	八、五	四、五	五、二	二、三	二、五	〇、一	〇、一	〇、一四
國蠶支十二號	七、五	五、五	六、四二	三、四	二、六	〇、一	〇、一	〇、一五
國蠶日一號	七、〇	五、九	六、四九	三、五	二、九	〇、一	〇、一	〇、一六
國蠶日一〇七號	六、五	五、七	六、三	三、〇八	二、九	〇、一	〇、一	〇、一五
諸	五、七	三、〇	四、九二	三、〇〇	二、五	〇、一	〇、一	〇、一五

〔一〇〕原蠶種ノ製造及配付成績表

種別	製造蛾數		病毒步合		請求蛾數		配付蛾數		對請求額配付步合%		請求人員		配付人員	
	製造蛾數	病毒步合	請求蛾數	配付蛾數	對請求額配付步合%	請求人員	配付人員							
國蠶歐六號	三、六三三	〇、五	一六、二八二	三、三二	二〇、〇二	吳	吳							
國蠶歐七號	四、五八	〇、四	二四、八三	四、三	一七、〇二	吳	吳							
國蠶支七號	四、二五	〇、八	一八、五〇八	三、一	一七、二四	吳	吳							
國蠶支九號	三、八六四	〇、八	一四、一六六	三、五	二四、八一	吳	吳							
國蠶支十二號	一、八九四	〇、八	二二、〇二四	一、七	八、二六	吳	吳							
國蠶日一號	四、二八	一、三	二二、〇二四	四、一	三、九	吳	吳							
國蠶日一〇七號	六、三三五	〇、二	四一、一六	五、一	一三、九	吳	吳							

諸	一、五〇〇	〇〇	一、五三三	一、四二五	九、三九	〇
合	三〇、〇〇	〇、六	一、三、五〇〇	一、八、〇〇天	一、七、三	三、九
計						三、一

二、大正八年度成績

甲 春蠶

(一) 種類並ニ掃立蛾數

化性	品種名	系統	顏色	掃立蛾數
一化性	國蠶歐一號	歐羅巴種	黃	一〇〇
一化性	國蠶歐七號	歐羅巴種	黃	二二四
一化性	國蠶支七號	支那種	金黃	一九八
一化性	國蠶支九號	支那種	白	一二五
一化性	國蠶支十一號	支那種	白	九〇
一化性	國蠶日一號	日本種	白	一八五
計	六	種		

右蠶種ハ農商務省蠶業試驗場熊本市場ヨリ配付セラレタルモノ並前年度本所採種ニ係ルモノニシテ一月十九日中津宇都宮水庫ニ貯藏シ四月八日出庫シタルモノナリ

(二) 收蟻及催青

種別	收蟻頭數	催青着手	掃立	日數	催青	溫度	濕度	孵化ノ齊否
國蠶歐一號	三五五	四月八日	四月二十五日	八日	七、七	七、六	七、七	齊
國蠶歐七號	五四六	四月八日	四月二十五日	八日	七、七	七、六	七、七	齊
國蠶支七號	五〇五〇	四月十日	四月二十四日	五日	七、六	七、七	七、七	齊
國蠶支九號	四八六〇	四月十日	四月二十四日	五日	七、六	七、七	七、七	齊
國蠶支十一號	二、三二五	四月十日	四月二十四日	五日	七、六	七、七	七、七	齊
國蠶日一號	五、六〇〇	四月十日	四月二十四日	五日	七、六	七、七	七、七	齊

(三) 蠶兒經過表

種別	掃立月日	終熟月日	食桑中絶食中計	齡中日數	溫度	濕度	給桑回数
國蠶歐一號	四月廿五日午前十一時	五月卅一日午後三時	三〇、〇	五、八	八〇	七、五	八〇
國蠶歐七號	四月廿五日午前十一時	五月卅一日午後六時	三〇、三	五、九	八〇	七、五	八〇
國蠶支七號	四月廿四日午後三時	五月廿六日午前六時	二六、〇	五、五	八〇	七、二	八〇
國蠶支九號	四月廿四日午後三時	五月廿五日午後十二時	二六、一	五、七	八〇	七、二	八〇
國蠶支十一號	四月廿四日午後三時	五月廿五日午後十一時	二五、二	五、二	八〇	七、四	八〇
國蠶日一號	四月廿四日午後三時	五月三十日午後九時	二九、九	六、二	八〇	七、四	八〇

(四) 各齡經過比較表

種別	第一齡		第二齡		第三齡		第四齡		第五齡		全齡
	食桑日數	絶食日數	食桑日數	絶食日數	食桑日數	絶食日數	食桑日數	絶食日數	食桑日數	絶食日數	
國蠶歐一號	五、六	一、二	五、〇	一、二	六、〇	一、四	六、四	二、〇	八、四	一、〇	五、八
國蠶歐七號	五、六	一、二	五、〇	一、二	六、〇	一、四	六、四	二、〇	八、四	一、〇	五、八
國蠶支七號	四、三	一、六	四、〇	一、〇	四、三	一、〇	四、三	一、〇	四、三	一、〇	四、三
國蠶支九號	四、三	一、六	四、〇	一、〇	四、三	一、〇	四、三	一、〇	四、三	一、〇	四、三
國蠶支十一號	五、二	一、六	四、三	一、〇	四、三	一、〇	四、三	一、〇	四、三	一、〇	四、三
國蠶日一號	四、三	一、六	四、三	一、〇	四、三	一、〇	四、三	一、〇	四、三	一、〇	四、三

(五) 自催青着手至發蛾經過表

種別	目	催青中		飼育中		自上簇至發蛾		合計		
		日數	溫度	日數	溫度	日數	溫度	日數	溫度	
國蠶一號	國蠶一號	六	七、七	六	七、五	二〇	七、一	八	七、二	
		七	七、七	七	七、五	一〇	七、一	八	七、二	
		八	七、七	七	七、五	二	七、一	八	七、二	
		七	七、七	七	七、五	二	七、一	八	七、二	
		六	七、七	七	七、五	二	七、一	八	七、二	
國蠶七號	國蠶七號	五	七、六	五	七、五	七	七、一	八	七、二	
		七	七、六	七	七、五	六	七、一	七	七、二	
		七	七、六	七	七、五	六	七、一	七	七、二	
		七	七、六	七	七、五	六	七、一	七	七、二	
		五	七、六	五	七、五	七	七、一	八	七、二	
國蠶九號	國蠶九號	五	七、六	五	七、五	六	七、一	七	七、二	
		七	七、六	七	七、五	六	七、一	七	七、二	
		七	七、六	七	七、五	六	七、一	七	七、二	
		五	七、六	五	七、五	七	七、一	八	七、二	
		五	七、六	五	七、五	七	七、一	八	七、二	
國蠶十一號	國蠶十一號	五	七、六	五	七、五	六	七、一	七	七、二	
		七	七、六	七	七、五	六	七、一	七	七、二	
		七	七、六	七	七、五	六	七、一	七	七、二	
		五	七、六	五	七、五	七	七、一	八	七、二	
		五	七、六	五	七、五	七	七、一	八	七、二	
國蠶一號	國蠶一號	普通繭	起蠶	二、七	起蠶	二、八	起蠶	二、九	起蠶	三、〇
			第二齡	〇、一	第三齡	〇、二	第四齡	〇、三	第五齡	〇、四
			〇、一	〇、二	〇、三	〇、四	〇、五	〇、六	〇、七	〇、八
			〇、二	〇、三	〇、四	〇、五	〇、六	〇、七	〇、八	〇、九
			〇、三	〇、四	〇、五	〇、六	〇、七	〇、八	〇、九	一、〇
		其他	〇、三	〇、四	〇、五	〇、六	〇、七	〇、八	〇、九	一、〇
			〇、四	〇、五	〇、六	〇、七	〇、八	〇、九	一、〇	一、一
			〇、五	〇、六	〇、七	〇、八	〇、九	一、〇	一、一	一、二
			〇、六	〇、七	〇、八	〇、九	一、〇	一、一	一、二	一、三
			〇、七	〇、八	〇、九	一、〇	一、一	一、二	一、三	一、四

(七) 收購並各種繭步合表

種別	目	普通繭	同功繭	其他	合計	普通繭	同功繭	其他	合計
國蠶一號	國蠶一號	二、四〇	一、四〇	〇	三、八〇	二、八〇	一、〇〇	〇	三、八〇
國蠶七號	國蠶七號	二、七五	一、三〇	〇	四、〇五	三、〇五	一、〇〇	〇	四、〇五
國蠶九號	國蠶九號	三、八〇	二、五〇	〇	六、三〇	五、三〇	一、〇〇	〇	六、三〇
國蠶十一號	國蠶十一號	九、三〇	四、六〇	〇	十三、九〇	十二、九〇	一、〇〇	〇	十三、九〇
國蠶日一號	國蠶日一號	一、八五	一、三五	〇	三、二〇	三、二〇	〇	〇	三、二〇

(八) 繭色及繭形表

種別	目	金黃	黃	肉	笹	淡笹	白	繭形	整理
國蠶一號	國蠶一號	1	1	1	1	1	1	俵形	整理
國蠶七號	國蠶七號	1	1	1	1	1	1	俵形	整理
國蠶九號	國蠶九號	1	1	1	1	1	1	短楕圓形	整理
國蠶十一號	國蠶十一號	1	1	1	1	1	1	短楕圓形	整理
國蠶日一號	國蠶日一號	1	1	1	1	1	1	楕圓形	稍整理

(九) 繭質調查表

種別	目	對普通繭一升					對普通繭一顆					平均			普通繭 百分數
		重量	顆數	長徑	短徑	長短比	繭層量	繭體量	脫皮量	繭縮量	繭縮率	繭層步合	繭層步合	繭層步合	
國蠶一號	國蠶一號	一、四	二〇八	一〇、八	五、九	〇、八	四、七	〇、四	〇、〇	五、六	一、五	二、〇	二、〇〇	100	
國蠶七號	國蠶七號	九	三三	一、〇	五、四	〇、七	四、〇	〇、三	〇、〇	四、八	一、五	二、三	二、三	100	
國蠶九號	國蠶九號	七	二八	九、三	六、六	〇、七	三、三	〇、四	〇、〇	四、〇	一、六	二、五	二、五	100	
國蠶十一號	國蠶十一號	六	二八	九、〇	六、五	〇、七	三、五	〇、四	〇、〇	四、三	一、五	二、五	二、五	100	
國蠶日一號	國蠶日一號	五	二一	一〇、五	七、〇	〇、七	三、四	〇、三	〇、〇	四、三	一、八	二、四	二、四	100	

(一) 一粒線調査表

種別	最多	最少	平均	最長	最短	平均	最太	最細	平均	類節
國蠶一號	0,1000	0,1000	0,1000	975	500	839	3,497	2,427	2,427	0,5
國蠶七號	0,1250	0,1250	0,1250	850	600	722	3,147	2,427	2,427	0,5
國蠶九號	0,1000	0,1000	0,1000	850	600	722	3,147	2,427	2,427	0,5
國蠶十一號	0,1000	0,1000	0,1000	910	650	781	3,099	2,427	2,427	0,5
國蠶日一號	0,1000	0,1000	0,1000	810	450	632	3,022	2,427	2,427	0,5

(二) 蠶種製造表

種別	製造蛾數		整理蛾數		無毒蛾	有毒蛾	其他蛾	成績計	病毒歩合
	記號	蛾數	記號	蛾數					
國蠶一號	346	335	346	335	3349	1	35	3380	0,3%
國蠶七號	898	850	850	873	3016	104	182	898	1,0%
國蠶九號	766	750	750	757	491	104	182	766	1,0%
國蠶十一號	494	460	460	474	270	26	35	494	0,7%
國蠶日一號	242	236	236	239	140	4	5	242	0,6%

(三) 配付成績表

種別	西郡	東郡	速見郡	大分郡	北海郡	南海郡	大野郡	直入郡	玖珠郡	日田郡	下毛郡	宇佐郡	大分市	計
國蠶一號	250	250	160	220	11	58	148	229	0	35	129	491	5,3天	
國蠶七號	261	261	160	220	11	58	148	229	0	35	129	491	5,3天	
國蠶九號	261	261	160	220	11	58	148	229	0	35	129	491	5,3天	
國蠶十一號	261	261	160	220	11	58	148	229	0	35	129	491	5,3天	
國蠶日一號	261	261	160	220	11	58	148	229	0	35	129	491	5,3天	
合計	1,353	1,353	640	880	34	332	533	921	0	140	556	1,944	22,760	

(一) 種類並ニ掃立蛾數

化性	品種名	系統	滿色	掃立蛾數
二化性	國蠶支一〇一號	支那種	白	三六蛾
二化性	國蠶日一〇六號	日本種	白	三〇蛾
二化性	國蠶日一〇七號	日本種	白	三〇蛾
二化性	國蠶支一〇一號	支那種	白	七五蛾
二化性	國蠶日一〇六號	日本種	白	一一〇蛾

二化性 二化期 國蠶日一〇七號 日本種 白
 一化性 國蠶支九號 支那種 白
 七五蛾
 五〇蛾

右蠶種中二化性種第一化期各種トモ五月二十五日出庫一日間豫備室ニ保護シ二十六日普通温度ヲ以テ催青ニ着手シ後三十一日ヨリ究理催青ヲ行ヒ六月十六日掃立ニ至ルニ二化性種第二化期ハ掃立ノ都合上各種トモ産卵三日目ノ早朝入庫冷蔵ヲ行ヒ二十四日出庫豫備室ニ保護シ二十五日悉ク催青ニ着手セリ
 而シテ各種ノ産卵月日左ノ如シ

國蠶支一〇一號 七月十六日
 國蠶日一〇六號 七月二十日
 國蠶日一〇七號 七月二十一日

一化性種ハ七月二十三日出庫シ一日間豫備室ニ於テ保護ヲ加ヘ二十四日催青着手セリ

(二) 掃立及催青

種別	掃立蠶數	催青着手	掃立	日數	温度	湿度	給桑
國蠶支一〇一號 一化期	五、六	五、六	六、六	三	五五、八	九一、一	齊
國蠶日一〇六號 一化期	五、六	五、六	六、六	三	五五、八	九一、一	稍齊
國蠶日一〇七號 一化期	五、六	五、六	六、六	三	五五、八	九一、一	稍齊
國蠶支一〇一號 二化期	五、五	五、五	六、二	三	六五、八	九一、一	齊
國蠶日一〇六號 二化期	五、五	五、五	六、二	三	六五、八	九一、一	齊
國蠶日一〇七號 二化期	五、五	五、五	六、二	三	六五、八	九一、一	齊
國蠶支九號	五、四	五、四	六、三	二	八、三	八八、三	稍齊

(三) 蠶兒經過表

種別	掃立月日	終熟月日	給桑回数
國蠶支二〇二號 一化期	六月十六日午前十二時	七月五日午後九時	一四、三
國蠶日二〇六號 一化期	六月十六日午前十二時	七月九日午後八時	一八、二
國蠶日二〇七號 一化期	六月十六日午前十二時	七月八日午後十時	一七、三
國蠶支二〇二號 二化期	八月二日午前十時	八月廿三日午前十時	一六、一
國蠶日二〇六號 二化期	八月二日午前十時	八月廿日午後七時	一七、三
國蠶日二〇七號 二化期	八月二日午前十時	八月廿日午後一時	一七、三
國蠶支九號	八月二日午前十時	八月廿日午前九時	一五、三

(四) 各齡比較表

種別	齡中日數					温度		湿度		給桑回数
	第一齡	第二齡	第三齡	第四齡	第五齡	最高最低	平均	最高最低	平均	
國蠶支一〇一號	三、三	三、三	三、三	三、三	三、三	一四、三	一四、三	一四、三	一四、三	一〇、六
國蠶日一〇六號	三、三	三、三	三、三	三、三	三、三	一四、三	一四、三	一四、三	一四、三	一〇、六
國蠶日一〇七號	三、三	三、三	三、三	三、三	三、三	一四、三	一四、三	一四、三	一四、三	一〇、六
國蠶支一〇一號	三、三	三、三	三、三	三、三	三、三	一四、三	一四、三	一四、三	一四、三	一〇、六
國蠶日一〇六號	三、三	三、三	三、三	三、三	三、三	一四、三	一四、三	一四、三	一四、三	一〇、六
國蠶日一〇七號	三、三	三、三	三、三	三、三	三、三	一四、三	一四、三	一四、三	一四、三	一〇、六
國蠶支九號	三、一	三、一	三、一	三、一	三、一	一四、三	一四、三	一四、三	一四、三	一〇、六

〔五〕自催青着手至發蛾經過表

種別	目標	催青中		青中		自上簇至發蛾		合計	
		日數	溫度	日數	溫度	日數	溫度	日數	溫度
國蠶支二〇號	第一化期	三	五、八	九、一	七、八	八、四	六、三	五、一	七、七
國蠶日二〇號	第一化期	三	五、八	九、一	七、八	八、四	六、三	五、一	七、七
國蠶日二七號	第一化期	三	六、八	九、一	七、八	八、三	六、〇	五、七	八、三
國蠶支二〇號	第二化期	三	六、八	九、一	七、八	八、三	六、七	五、七	八、〇
國蠶日二〇號	第二化期	九	八、三	八、三	八、〇	八、三	八、五	八、〇	八、五、六
國蠶日二六號	第二化期	九	八、三	八、三	八、〇	八、三	八、五	八、〇	八、五、六
國蠶日二七號	第二化期	九	八、三	八、三	八、〇	八、三	八、五	八、〇	八、五、六
國蠶支九號	第二化期	二	八、三	八、三	八、〇	八、五	八、五	八、〇	八、五、七

〔六〕体量調查表(對一〇〇頭)

種別	目標	齡					合計
		第一齡	第二齡	第三齡	第四齡	第五齡	
國蠶支二〇號	第一化期	〇、〇〇八	〇、〇一七	〇、〇五五	三、〇三二	一六、二〇〇	六、五〇〇
國蠶日二〇號	第一化期	〇、〇〇八	〇、〇一七	〇、〇五五	三、〇三二	一六、二〇〇	六、五〇〇
國蠶日二七號	第一化期	〇、〇〇八	〇、〇一七	〇、〇五五	三、〇三二	一六、二〇〇	六、五〇〇
國蠶支二〇號	第二化期	〇、〇一〇	〇、〇二一	〇、〇六〇	三、五三三	一七、六三六	六、四九二
國蠶日二〇號	第二化期	〇、〇一〇	〇、〇二一	〇、〇六〇	三、五三三	一七、六三六	六、四九二
國蠶日二六號	第二化期	〇、〇一〇	〇、〇二一	〇、〇六〇	三、五三三	一七、六三六	六、四九二
國蠶日二七號	第二化期	〇、〇一〇	〇、〇二一	〇、〇六〇	三、五三三	一七、六三六	六、四九二
國蠶支九號	第二化期	〇、〇一〇	〇、〇二一	〇、〇六〇	三、五三三	一七、六三六	六、四九二

〔七〕收繭及各種繭步合表

種別	目標	收繭			繭步			合計
		普通繭	同功繭	其他	普通繭	同功繭	其他	
國蠶支二〇號	第一化期	二、四五五	六、九	二、八	九、六	二、九	四、五	一〇〇
國蠶日二〇號	第一化期	二、四五五	六、九	二、八	九、六	二、九	四、五	一〇〇
國蠶日二七號	第一化期	一、八〇六	二、五	〇	九、九	六、一	三、〇	一〇〇
國蠶支二〇號	第二化期	八、七四	二、三	〇	九、九	二、九	三、二	一〇〇
國蠶日二〇號	第二化期	一、三、〇三	三、七	三、九二	九、八	二、三	二、九	一〇〇
國蠶日二六號	第二化期	六、八三	二、五	三、六	九、九	三、七	四、九	一〇〇
國蠶日二七號	第二化期	二、二五	六	六	九、三	三、三	三、四	一〇〇

〔八〕繭色及繭形表

種別	目標	繭色				繭形			
		金黃	黃	肉	篋	淡篋	白	繭形	齊否
國蠶支二〇號	第一化期	1	1	1	1	1	1	有縱楮圓形	稍齊
國蠶日二〇號	第一化期	1	1	1	1	1	1	有縱楮圓形	稍齊
國蠶日二七號	第一化期	1	1	1	1	1	1	有縱楮圓形	稍齊
國蠶支二〇號	第二化期	1	1	1	1	1	1	有縱楮圓形	稍齊
國蠶日二〇號	第二化期	1	1	1	1	1	1	有縱楮圓形	稍齊
國蠶日二六號	第二化期	1	1	1	1	1	1	有縱楮圓形	稍齊
國蠶日二七號	第二化期	1	1	1	1	1	1	有縱楮圓形	稍齊
國蠶支九號	第二化期	1	1	1	1	1	1	有縱楮圓形	稍齊

〔九〕 繭質調査表

種別	目標	對普通繭一升			普通繭一類				對普通繭一類			普通繭
		重量	頭數	長徑	短徑	長短比	繭層量	繭層厚	繭層量	繭層厚	繭層量	
國蠶支一〇一號	第一化期	三六	二六	五〇	四六	〇・六〇	〇・五七	三・四六	〇・〇四	〇・〇四	〇・〇四	二七
國蠶支一〇六號	第一化期	三二	二二	四九	四三	〇・五七	〇・五三	三・四六	〇・〇四	〇・〇四	〇・〇四	二七
國蠶支一〇七號	第一化期	三二	二二	四九	四三	〇・五七	〇・五三	三・四六	〇・〇四	〇・〇四	〇・〇四	二七
國蠶支一〇一號	第二化期	三七	二六	四九	四三	〇・五七	〇・五三	三・四六	〇・〇四	〇・〇四	〇・〇四	二七
國蠶支一〇六號	第二化期	三七	二六	四九	四三	〇・五七	〇・五三	三・四六	〇・〇四	〇・〇四	〇・〇四	二七
國蠶支一〇七號	第二化期	三七	二六	四九	四三	〇・五七	〇・五三	三・四六	〇・〇四	〇・〇四	〇・〇四	二七
國蠶支九號		三二	二二	四九	四三	〇・五七	〇・五三	三・四六	〇・〇四	〇・〇四	〇・〇四	二七
合計		二六八〇	二〇六二	二二八五	一八六	六〇九	二二八〇	〇・八	〇・八	〇・八	〇・八	〇・六

〔一〕 一粒繰調査表

種別	目標	最多			最少			平均	最長			最短			平均
		糸	量	長	糸	量	長		糸	量	長	糸	量	長	
國蠶支一〇一號	第一化期	〇・一八〇	〇・一四〇	〇・一六〇	七五〇	五〇〇	五〇〇	二・六	二・〇	二・〇	二・〇	二・〇	二・〇	二・二	
國蠶支一〇六號	第二化期	〇・一七〇	〇・一三〇	〇・一五〇	六〇〇	四〇〇	四九二	二・七	二・〇	二・〇	二・〇	二・〇	二・〇	二・三	
國蠶支一〇七號	第二化期	〇・一七〇	〇・一三〇	〇・一五〇	六〇〇	四〇〇	四九二	二・七	二・〇	二・〇	二・〇	二・〇	二・〇	二・三	
國蠶支九號		〇・一七〇	〇・一三〇	〇・一五〇	六〇〇	四〇〇	四九二	二・七	二・〇	二・〇	二・〇	二・〇	二・〇	二・三	
合計		三六八〇	二〇六二	二二八五	一八六	六〇九	二二八〇	〇・八	〇・八	〇・八	〇・八	〇・八	〇・六		

〔二〕 蠶種製造表

種別	目標	製造蛾數		整理蛾數		検査成績			病毒歩合
		無毒	有毒	無毒	有毒	其他	計		
國蠶支一〇一號	第一化期	三五八四	二五八	三五八一	二五八	三五八一	一六九	三五八四	一・八
國蠶支一〇六號	第二化期	三五八四	二五八	三五八一	二五八	三五八一	一六九	三五八四	一・八
國蠶支一〇七號	第二化期	三五八四	二五八	三五八一	二五八	三五八一	一六九	三五八四	一・八
國蠶支九號		三五八四	二五八	三五八一	二五八	三五八一	一六九	三五八四	一・八
合計		三六八〇	二〇六二	二二八五	一八六	六〇九	二二八〇	〇・八	〇・八

〔三〕 配付成績表

種別	郡別	東西		東郡		速見郡		大分郡		北海		南海		大野郡		直入郡		玖珠郡		日田郡		下毛郡		宇佐郡		大分市		計
		東	西	東	西	東	西	東	西	東	西	東	西	東	西	東	西	東	西	東	西	東	西	東	西			
國蠶支一〇一號	第一化期	二六	二〇	二〇	一〇	五	二四	二二	九	六	三	二	四	四	一	二	一	二	一	二	一	二	一	二	一	二	二六八〇	
國蠶支一〇六號	第一化期	二六	二〇	二〇	一〇	五	二四	二二	九	六	三	二	四	四	一	二	一	二	一	二	一	二	一	二	一	二	二六八〇	
國蠶支一〇七號	第一化期	二六	二〇	二〇	一〇	五	二四	二二	九	六	三	二	四	四	一	二	一	二	一	二	一	二	一	二	一	二	二六八〇	
國蠶支一〇一號	第二化期	二六	二〇	二〇	一〇	五	二四	二二	九	六	三	二	四	四	一	二	一	二	一	二	一	二	一	二	一	二	二六八〇	
國蠶支一〇六號	第二化期	二六	二〇	二〇	一〇	五	二四	二二	九	六	三	二	四	四	一	二	一	二	一	二	一	二	一	二	一	二	二六八〇	
國蠶支一〇七號	第二化期	二六	二〇	二〇	一〇	五	二四	二二	九	六	三	二	四	四	一	二	一	二	一	二	一	二	一	二	一	二	二六八〇	
國蠶支九號		二六	二〇	二〇	一〇	五	二四	二二	九	六	三	二	四	四	一	二	一	二	一	二	一	二	一	二	一	二	二六八〇	
合計		二六八〇	二〇六二	二二八五	一八六	六〇九	二二八〇	〇・八	〇・八	〇・八	〇・八	〇・八	〇・八	〇・八	〇・八	〇・八	〇・八	〇・八	〇・八	〇・八	〇・八	〇・八	〇・八	〇・八	〇・八	〇・八	〇・八	

第二章 試驗及調査 (大正八年度)

一、春蠶二代雜種

(一) 種類並ニ掃立蠶數

一化性	品 種 名	系 統	繭 色	掃立蠶數
一化性	國蠶支七七號	支歐交雜種	黃	八五三
一化性	國蠶支七七號	支歐交雜種	黃	七五〇
一化性	國蠶支六六號	支歐交雜種	黃	七三四
一化性	國蠶支六六號	支歐交雜種	黃	八一〇
一化性	國蠶支七七號	支歐交雜種	黃	七五九
一化性	國蠶支七七號	支歐交雜種	黃	七五七
一化性	國蠶支七五號	支歐交雜種	黃	二八八
一化性	國蠶支七十二號	支歐交雜種	肉	六四一
一化性	國蠶支七十二號	支歐交雜種	肉	六四一
一化性	國蠶支十二號	支歐交雜種	肉	六二五
一化性	國蠶支十二號	支歐交雜種	肉	六二五

右蠶種ハ前年度本所採種ニ係ルモノニシテ一月十九日中津宇御宮氷庫ニ貯藏シ四月八日出庫シタルモノナリ

(二) 收 蟻 及 催 青

種 別	收蟻頭數	催青着手	掃立	日數	温度	湿度	孵化ノ齊否
國蠶支七號	八五	四月十日	四月二十四日	一五	七、六	七、八	稍齊
國蠶支七號				一九			

(四) 各齡經過比較表

種別	第一齡	第二齡	第三齡	第四齡	第五齡	全齡
食桑	三、五、〇、三、四、三	三、二、〇、〇、九、三、五	三、二、〇、一、一、三、二	三、六、一、二、四、四、二	四、三、一、五、一、九	四、八、二、〇、三
絕食	三、三、一、〇、四、三	三、〇、一、〇、三、〇	三、〇、二、二、一、〇、三	三、二、一、〇、三、二	三、四、五、四、一、八	二、四、三、二、〇、〇

(五) 蠶兒休量表 (對百頭)

種別	第一齡	第二齡	第三齡	第四齡	第五齡	熟蠶	對蠶熟蠶體量倍數
蠶蠶	〇、〇、一、〇、六、八	〇、二、三、四、九	〇、六、四、四、天	三、四、四、九、七	一、八、四、五、二、四	八二	七、八、五
蠶蠶	〇、〇、一、〇、六、八	〇、二、三、四、九	〇、七、二、四、〇	三、三、九、九、〇	二、〇、八、八、〇	九二	八、六、一、四

(六) 收繭及各種繭步合表 (對一萬頭)

種別	普通繭	同功繭	其他	計	普通繭	同功繭	其他	計
國蠶支	二、三、六、〇	八、七	三、〇、三	二、七、五、〇	八、五、八	三、二	一一、〇	一〇〇、〇
國蠶支	二、八、二、四	一、九、五	一、三、〇	三、三、九	八、九、七	六、二	一四、一	一〇〇、〇

(七) 繭色及繭形表

種別	金黃	黃	肉	篋	淡篋	白	繭形	繭形
國蠶支	1	1	1	1	1	100	有縱格圓形	有縱格圓形
國蠶支	1	1	1	1	1	100	有縱格圓形	有縱格圓形

(八) 繭質調查表

種別	對普通繭一升	普通繭一類	對普通繭一類	(二〇顆平均)	普通繭
國蠶支	重量 顆數	長徑 短徑 長短ノ比	繭層量 蛹體量 脫皮量 繭縮量 計 繭層步合 百分數	繭層量 蛹體量 脫皮量 繭縮量 計 繭層步合 百分數	百分數
國蠶支	三、一、八、四	一、〇、三、五、八	〇、六、六、三、七、八	〇、〇、二、〇、四、九	四、五、九
國蠶支	九、〇	一、九、七	二、一、四、五、四	〇、六、五、八、四、三、三	〇、〇、一、七、四、九、三、一、三、四

(九) 一粒繰成績表

種別	最多	最少	平均	最長	最短	平均	最太	最細	平均	類節
國蠶支	〇、二、五	〇、〇、七	〇、〇、三	八、五、〇	六、〇、〇	七、四	二、九	二、二	二、五	一一、一
國蠶支	〇、二、四	〇、〇、九	〇、〇、二	八、〇、〇	五、三、〇	六、九	三、〇	二、〇	二、六	一一、一

三、三元式交雜種 (生種)

(1) 原々種及原種成績

(一) 種類並ニ掃立蟻量

化性	品種名	系統	顏色	掃立蟻量
二化性	國蠶支一〇一號	支那種	白	一、〇〇
二化性	諸	支那種	白	一、〇〇
二化性	國蠶日一〇六號	日本種	白	一、〇〇
二化性	國蠶日一〇七號	日本種	白	〇、九五
一化性	國蠶支四號	支那種	白	一、〇〇
一化性	國蠶支九號	支那種	白	〇、五三
一化性	國蠶日一號	日本種	白	一、〇〇
二化性	國蠶支一〇一號	支支交雜種	白	一、〇〇
二化性	國蠶支一〇二號	支支交雜種	白	〇、五〇
二化性	國蠶支一〇三號	支支交雜種	白	〇、五〇
二化性	國蠶支一〇四號	支支交雜種	白	一、〇〇
二化性	國蠶日一〇六號	日日交雜種	白	〇、五〇

右蠶種中二化性種ハ究理催青ニ依リ催青シ右一化性種ト交配シ生種一代雜ヲ製造シ三元式雜種原種製造ノ目的ヲ以テ春期飼育セシモノナリ

右蠶種ハ何レモ春期飼育ニ依リテ得タル生種ニシテ掃立時機ヲ同一ナラシメンガタメ一時冷藏ヲ行ヒタリ

二化性	品種名	系統	顏色	掃立蟻量
二化性	國蠶日一〇七號	日日交雜種	白	〇、五〇
二化性	國蠶支一〇一號	支那種	白	〇、五〇
二化性	國蠶日一〇六號	日本種	白	〇、五〇
二化性	國蠶日一〇七號	日本種	白	〇、五〇

(二) 蠶兒ノ經過

種別	掃立月日	終熟月日	齡中日數	食桑中絶食中計	最高最低平均	最高最低平均	給桑回数	
國蠶支一〇一號	五月三日午後二時	六月一日午後六時	三、三	六、六	二九、四	八〇、六	七、六	一、五
諸	五月八日午前十二時	六月七日午後十一時	二、五	一、一	三〇、二	八〇、六	七、四	一、四
國蠶日一〇六號	五月六日午後二時	六月七日午後十一時	二、七	三、四	三〇、九	八〇、六	七、五	一、六
國蠶日一〇七號	五月五日午後二時	六月六日午後六時	二、七	五、四	三三、四	八〇、六	七、三	一、五
國蠶支四號	五月一日午後二時	六月二日午後三時	二、五	七、六	三三、一	八〇、六	七、二	一、四
國蠶支九號	五月一日午後二時	六月一日午後六時	二、四	四、四	三三、四	八〇、六	七、二	一、四
國蠶日一號	四月廿六日午前十二時	六月三日午後十二時	三、四	八、五	三八、三	八〇、六	七、九	一、六
國蠶支一〇一號	六月廿九日午前十二時	七月廿一日午前十二時	一、八	六、三	三三、八	七九、〇	六、二	一、四
國蠶支一〇二號	六月廿九日午前十二時	七月廿一日午後六時	一、八	四、三	三三、七	七九、一	六、〇	一、五
諸	六月廿九日午前十二時	七月廿二日午前十二時	一、八	三、四	三三、一	七九、一	六、九	一、五
國蠶支九號	六月廿九日午前十二時	七月廿二日午前十二時	一、九	三、三	三三、八	七九、一	六、八	一、五
國蠶日一〇六號	六月廿九日午前十二時	七月廿三日午前十二時	一、九	三、三	三三、五	七九、一	六、八	一、五

國蠶日一〇七號	六月廿九日午前十時	七月廿二日午前十時	一八、三	四、〇	三、三	八、七	七、九	一〇〇	八、五	九、一	五
國蠶支一〇一號	六月廿九日午前十時	七月十九日午後二時	一六、三	三、四	二〇、三	八、〇	七、六	八、〇〇	八、六	〇	一四〇
國蠶日一〇六號	六月三十日午前十時	七月廿四日午前六時	一九、九	四、一	二三、〇	八、七	七、七	七、〇〇	八、六	四	一五〇
國蠶日一〇七號	六月廿九日午前十時	七月廿二日午後十時	一九、九	四、二	二三、一	八、七	七、七	七、〇〇	八、五	九	一五八

〔三〕各齡經過比較表

種別	第一齡		第二齡		第三齡		第四齡		第五齡		全齡			
	食桑	絕食	食桑	絕食	食桑	絕食	食桑	絕食	食桑	絕食				
國蠶日一〇一號	四、九	〇、六	二、四	一、二	二、八	六、二	六、三	一、八	七、二	五、七	三、三	六、六	二、九	四
國蠶支一〇六號	四、二	一、三	一、〇	五、二	六、六	一、五	七、二	四、三	一、七	五、一	七、〇	五、二	二、〇	一
國蠶日一〇七號	四、五	〇、二	一、二	六、〇	一、三	六、三	六、七	一、七	七、八	〇	六、二	七、三	二、七	三
國蠶支一〇四號	四、九	一、〇	一、八	五、三	二、〇	八、二	六、三	一、七	七、九	〇	六、二	七、五	二、七	四
國蠶日一〇六號	五、六	〇、八	一、〇	六、〇	一、三	六、六	四、七	二、七	七、〇	〇	七、六	二、五	一、七	六
國蠶支一〇九號	五、六	〇、五	一、〇	四、六	一、五	六、三	四、四	一、八	五、三	九	〇	六、二	二、四	四
國蠶日一〇七號	五、七	〇、二	一、四	五、七	一、六	八、二	七、二	一、七	八、九	九	八、三	四、八	五、三	四
國蠶支一〇二號	三、〇	二、四	二、〇	三、二	一、一	四、三	三、八	一、〇	四、八	五、九	一、八	六、三	八、三	〇
國蠶日一〇七號	三、六	三、三	二、〇	三、四	一、一	四、三	三、八	一、八	四、六	五、八	一、八	四、四	三、二	七
國蠶支一〇二號	三、四	三、三	二、二	三、四	一、一	四、三	三、六	一、六	四、三	四、〇	二、六	三、三	二、〇	三
國蠶日一〇六號	三、一〇	四、六	一、〇	三、八	一、三	四、〇	三、〇	一、二	五、八	五、二	六、一	九、九	二、〇	〇
國蠶日一〇七號	三、八	四、二	一、七	三、四	一、四	三、三	二、一	三、五	〇	六、四	一、九	九、四	二、三	一

〔四〕自催青着手至發蛾經過表

種別	催青		飼育		自上簇至發蛾		合計	
	日數	溫度 濕度	日數	溫度 濕度	日數	溫度 濕度	日數	溫度 濕度
國蠶支一〇一號	一八	六、七〇 七、一	二九	七、四 七、六	二	七、五 八、二	四七	七、一 七、五
國蠶日一〇六號	二〇	六、五〇 七、九	三〇	七、四 七、五	二	七、七 七、九	五〇	七、一 七、八
國蠶支一〇七號	二五	六、三〇 七、二	三三	七、三 七、五	三	七、七 七、九	五八	七、〇 七、二
國蠶日一〇七號	二四	六、三〇 七、七	三三	七、三 七、三	四	七、七 七、七	六〇	七、〇 七、二
國蠶支一〇四號	二六	七、七 七、四	三一	七、二 七、二	六	八、一 八、七	六三	七、五 七、八
國蠶支一〇九號	二六	七、七 七、四	三一	七、二 七、二	六	八、一 八、七	六三	七、五 七、八
國蠶日一〇七號	二五	七、七 七、三	三三	七、二 七、二	六	八、一 八、七	六三	七、五 七、八
國蠶支一〇一號	一五	七、九 七、三	三六	七、九 七、九	二七	八、四 八、七	五二	七、四 七、八
國蠶支一〇四號	二二	七、〇 七、〇	三〇	七、〇 七、〇	二二	八、六 八、六	五四	七、五 七、八
國蠶支一〇九號	二三	七、〇 七、〇	三〇	七、〇 七、〇	二二	八、六 八、六	五四	七、五 七、八
國蠶日一〇六號	二三	七、〇 七、〇	三〇	七、〇 七、〇	二二	八、六 八、六	五四	七、五 七、八
國蠶日一〇七號	二三	七、〇 七、〇	三〇	七、〇 七、〇	二二	八、六 八、六	五四	七、五 七、八

國蠶日一〇七號	支	二六	一〇、七	五、〇	〇、四七	〇、五七	三、五〇	〇、〇三	〇、〇四	四、〇七	三、七	二、七
國蠶日一〇一號	空	二六	九、〇	五、四	〇、六〇	〇、二九	二、七二	〇、〇一	〇、〇四	三、〇六	九、六	三、六
國蠶日一〇六號	空	二六	一〇、九	五、二	〇、四八	〇、四八	三、三美	〇、〇三	〇、〇一〇	三、八七	三、六	二、七〇
國蠶日一〇七號	支	一九五	一〇、六	五、二	〇、四九	〇、五四	三、四六	〇、〇三	〇、〇〇九	四、〇〇四	三、四	二、四〇

口三、元雜種成績

(一)種類並二掃立蟻量

品名	系統	顏色	掃立蟻量
國蠶日一〇六號 × 國蠶支一〇一號	日支交雜種	白	〇、五〇
國蠶日一〇六號 × 國蠶支四號	日支交雜種	白	〇、五〇
國蠶日一〇六號 × 國蠶支一〇一號	日支交雜種	白	一、〇〇
國蠶日一〇六號 × 國蠶支九號	日支交雜種	白	一、〇〇
國蠶日一〇七號 × 國蠶支九號	日支交雜種	白	〇、三八
國蠶日一〇六號 × 國蠶支一〇六號	日支交雜種	白	〇、四五
國蠶支一〇一號 × 國蠶日一〇七號	日支交雜種	白	〇、四七

國蠶支九號	支那種	白	一、〇〇
國蠶日一〇六號	支那種	白	一、〇〇
國蠶日一〇七號	日本種	白	一、〇〇

(二)蠶兒經過表

種別	掃立月日	終熟月日	齡中日數		溫度		濕度		給桑回数		
			食桑	絕食	最高	最低	最高	最低			
國蠶日一〇六號 × 國蠶支一〇二號	八月十四午前十二時	九月四日午前六時	二六、二〇時	三、三〇時	二〇、一九度	八、七度	七、七九度	六、二〇度	七、三度	八、二度	一、五回
國蠶日一〇六號 × 國蠶支四號	八月十四午前十二時	九月四日午前十時	一七、八三	二、一五	二〇、三三度	八、七度	七、七九度	六、二〇度	七、三度	八、七度	一、五回
國蠶日一〇六號 × 國蠶支九號	八月十四午前十二時	九月四日午前十時	一七、四三	二、一九	二〇、三三度	八、七度	七、七九度	六、二〇度	七、三度	八、七度	一、五回
國蠶日一〇七號 × 國蠶支九號	八月十四午前十二時	九月四日午前六時	一七、二	三、一七	二〇、一九度	八、七度	七、七九度	六、二〇度	七、三度	八、二度	一、五回
國蠶支一〇二號 × 國蠶日一〇六號	八月十四午前十二時	九月四日午前十時	一七、四三	二、一九	二〇、三三度	八、七度	七、七九度	六、二〇度	七、三度	八、七度	一、五回
國蠶支一〇二號 × 國蠶日一〇七號	八月十四午前十二時	九月四日午前十時	一七、四三	二、一九	二〇、三三度	八、七度	七、七九度	六、二〇度	七、三度	八、七度	一、五回
國蠶支一〇二號 × 國蠶日一〇一號	八月十四午前十二時	九月四日午前十時	一七、四三	二、一九	二〇、三三度	八、七度	七、七九度	六、二〇度	七、三度	八、七度	一、五回
國蠶支一〇二號 × 國蠶日一〇七號	八月十四午前十二時	九月四日午前十時	一七、四三	二、一九	二〇、三三度	八、七度	七、七九度	六、二〇度	七、三度	八、七度	一、五回
國蠶支九號	八月二日午前十時	八月廿二日午後九時	一五、三三	〇、一八	三、八六度	七、八〇度	一、〇〇度	三、八二度	五、一三度	一、五回	一、五回

〔七〕 蘭質調查表

種別	目標	對普通蘭一升			對普通蘭一類			對普通蘭一類			普通蘭 百分數		
		重量	顆數	長徑	短徑	長短ノ比	蘭層量	餅休量	脫皮量	蘭縮量		計	蘭層歩合
國蠶日二六號	國蠶支二二號	八四	一八八	一一〇	六、〇分	〇、五分	〇、六六	三、九八	〇、〇二	〇、〇四	四、七〇	一四、〇	二四
國蠶日二六號	國蠶支二二號	八四	一八八	一一〇	六、〇分	〇、五分	〇、七〇	四、四九	〇、〇二	〇、〇三	五、二五	一三、三	二四
國蠶日二六號	國蠶支二二號	八二	一七六	一一〇	六、〇分	〇、五分	〇、六九	四、一六	〇、〇二	〇、〇三	四、九〇	一四、一	二五
國蠶日二六號	國蠶支九號	八二	一七六	一一〇	六、〇分	〇、五分	〇、六九	四、一三	〇、〇二	〇、〇三	四、九六	一四、〇	二四
國蠶日二七號	國蠶支九號	八二	一七六	一一〇	六、〇分	〇、五分	〇、六八	四、二九	〇、〇二	〇、〇三	五、〇三	一三、五	二四
國蠶支二〇號	國蠶日二七號	七	一五〇	一一五	六、五分	〇、五七	〇、六五	四、二三	〇、〇二	〇、〇五	四、九五	一三、一	二五
國蠶支九號	國蠶日一號	七	一五〇	一一五	六、六分	〇、七	〇、六一	三、六八	〇、〇二	〇、〇五	四、三六	一四、〇	二五
國蠶支一〇號	國蠶日一號	七	一五〇	一一五	六、一分	〇、六〇	〇、五五	三、九三	〇、〇二	〇、〇六	四、五四	一三、〇	二四
國蠶日一〇六號	國蠶日一〇七號	七	一五〇	一一五	六、〇分	〇、五五	〇、五七	三、七六	〇、〇三	〇、〇六	四、三九	一三、〇	二四
國蠶支二〇號	國蠶日一〇七號	八七	一八一	一一四	五、二分	〇、四六	〇、六八	四、〇一	〇、〇三	〇、〇七	四、七三	一四、四	二八

〔八〕 一粒線調查表

種別	目標	糸量			糸長			織度			顆節 (對四〇回)
		最多	最少	平均	最長	最短	平均	最太	最細	平均	
國蠶日二六號	國蠶支二〇號	〇、六四	〇、四七	〇、五	七三〇	五二〇	六二四	三、〇五	二、二四	二、五五	〇、四
國蠶日二六號	國蠶支二〇號	〇、七	〇、五	〇、六	八六〇	五三〇	六八〇	三、一〇	二、二六	二、七	一、〇
國蠶日二六號	國蠶支九號	〇、七	〇、五	〇、六	九〇〇	五〇〇	六六八	三、二二	二、三五	二、八〇	二、九
國蠶日二七號	國蠶支九號	〇、七	〇、五	〇、六	九〇〇	五〇〇	六六八	三、二二	二、三五	二、八〇	二、九
國蠶支二〇號	國蠶日二六號	〇、六六	〇、四三	〇、五	八〇〇	五六〇	六八二	三、二四	二、二三	二、六〇	一、五
國蠶支二〇號	國蠶日二六號	〇、六六	〇、四三	〇、五	八〇〇	五六〇	六八二	三、二四	二、二三	二、六〇	一、五
國蠶支九號	國蠶日一號	〇、五	〇、三	〇、四	七六〇	五六〇	六九五	二、五〇	一、九〇	二、二九	一、九
國蠶支九號	國蠶日一號	〇、五	〇、三	〇、四	七六〇	五六〇	六九五	二、五〇	一、九〇	二、二九	一、九
國蠶支一〇號	國蠶日一號	〇、五	〇、三	〇、四	七六〇	五六〇	六九五	二、五〇	一、九〇	二、二九	一、九
國蠶支一〇號	國蠶日一號	〇、五	〇、三	〇、四	七六〇	五六〇	六九五	二、五〇	一、九〇	二、二九	一、九
國蠶日一〇七號	國蠶日一〇七號	〇、五	〇、三	〇、四	七六〇	五六〇	六九五	二、五〇	一、九〇	二、二九	一、九
國蠶日一〇七號	國蠶日一〇七號	〇、五	〇、三	〇、四	七六〇	五六〇	六九五	二、五〇	一、九〇	二、二九	一、九

四、系統保存育

(一) 種類

品名	系統	顏色
國蠶歐一號	歐羅巴種	黃色
國蠶歐三號	歐羅巴種	白色
國蠶歐五號	歐羅巴種	黃色
國蠶歐六號	歐羅巴種	黃色
國蠶歐七號	歐羅巴種	黃色
國蠶歐九號 ₁	歐羅巴種	黃色
國蠶歐九號 ₂	歐羅巴種	黃色
國蠶歐十號	歐羅巴種	黃色
國蠶支三號	支那種	白色
國蠶支四號	支那種	白色
國蠶支五號	支那種	白色
國蠶支七號	支那種	白色
國蠶支八號	支那種	白色
國蠶支九號	支那種	白色
國蠶支十一號	支那種	白色
國蠶支十二號 ₁	支那種	白色
國蠶支十二號 ₂	支那種	白色
國蠶日一號	日本種	白色

國蠶日四號
又 昔
世界一
新昌長
蕭山
ビレネ
ピオーネ
アスコリビチエノ
アブルツツオ
新白一號

右蠶種中國蠶歐十號及支八號ノ二種ハ農商務省蠶業試驗場熊本支場ヨリ配付セラレタルモノニシテ他ノ蠶種ハ何レモ前年度本所採種ニ係ルモノナリ而シテ各種トモ一月十九日入庫冷蔵シ四月八日ニ至リ出庫催青ニ着手セリ

(二) 催青表

種別	催青着手日	掃立月日	日數	溫度	濕度	孵化ノ齊否
國蠶歐一號	四月八日	四月二十三日	十六日	七、三	七、六	稍否
國蠶歐三號	四月八日	四月二十五日	十七日	七、一	七、二	否
國蠶歐五號	四月八日	四月二十四日	十七日	七、二	七、七	否
國蠶歐六號	四月八日	四月二十四日	十七日	七、二	七、七	稍齊
國蠶歐七號	四月八日	四月二十四日	十七日	七、一	七、二	稍齊
國蠶歐九號 ₁	四月八日	四月二十四日	十七日	七、二	七、七	稍齊
國蠶歐九號 ₂	四月八日	四月二十四日	十七日	七、二	七、七	稍齊

(三) 蠶兒經過表

種別	掃立月日	終熟月日	齡中日數	最高最低平均	最高最低平均	給桑回数	
國蠶一號	四月廿三日午後二時	五月廿五日午後十一時	二四、二〇	七、一	八、四	七、二	一、九
國蠶三號	四月廿五日午前九時	五月三十日午後十二時	二九、二〇	七、三	八、〇	七、一	一、九
國蠶五號	四月廿四日午前九時	五月廿八日午後二時	二六、二二	七、八	八、四	七、一	一、九
國蠶六號	四月廿四日午前九時	五月廿七日午前八時	二六、二二	七、三	八、四	七、一	一、九
國蠶七號	四月廿四日午前九時	五月廿九日午前十一時	二八、二七	七、六	八、五	七、二	一、九
國蠶九號1	四月廿四日午前九時	五月二十八日午前九時	二七、二二	七、二	八、四	七、一	一、九
國蠶九號2	四月廿四日午前九時	五月二十八日午後八時	二七、二〇	七、〇	八、四	七、一	一、九
國蠶十號	四月廿六日午前十一時	六月一日午前五時	二八、一七	七、〇	八、四	七、一	一、九
國蠶支三號	四月廿四日午前九時	五月廿七日午前十一時	二六、二二	七、一	八、四	七、二	一、九
國蠶支四號	四月廿四日午前九時	五月二十四日午後五時	二六、二二	七、一	八、四	七、二	一、九
國蠶支五號	四月廿四日午前九時	五月二十八日午前八時	二六、二二	七、一	八、四	七、二	一、九
國蠶支七號	四月廿四日午後三時	五月二十六日午前六時	二六、二〇	七、一	八、四	七、二	一、九
國蠶支八號	五月十一日午前九時	六月三日午後九時	二九、一五	七、七	八、六	七、八	一、六〇
國蠶支九號	四月廿四日午後三時	五月廿五日午後十一時	二六、二二	七、一	八、四	七、二	一、九
國蠶支十號	四月廿四日午前九時	五月廿七日午前十一時	二六、二二	七、一	八、四	七、二	一、九
國蠶支十一號	四月廿五日午前九時	五月三十日午後十一時	二九、二〇	七、三	八、〇	七、一	一、九
國蠶支十二號	四月廿五日午前九時	五月三十日午後三時	二九、一五	七、三	八、〇	七、一	一、九
國蠶支十三號	四月廿三日午後二時	五月二十六日午後七時	二五、九	七、〇	七、八	七、二	一、七〇
國蠶支十四號	四月廿五日午後三時	五月三十日午後九時	二八、〇	七、二	八、〇	七、一	一、九

五一

國蠶十號	四月八日	四月二十六日	一九	七、七	七、九	否
國蠶支三號	四月十日	四月二十四日	一五	七、六	七、八	齊
國蠶支四號	四月十日	四月二十四日	一五	七、六	七、八	齊
國蠶支五號	四月十日	四月二十四日	一五	七、六	七、八	齊
國蠶支七號	四月十日	四月二十四日	一五	七、六	七、八	齊
國蠶支八號	四月十日	四月二十四日	一五	七、六	七、八	齊
國蠶支九號	四月十日	五月二日	一七	七、〇	七、八	齊
國蠶支十一號	四月八日	四月二十四日	一六	七、七	七、八	齊
國蠶支十二號	四月八日	四月二十四日	一六	七、七	七、八	齊
國蠶支十二號1	四月八日	四月二十五日	一八	七、一	七、二	否
國蠶支十二號2	四月八日	四月二十五日	一八	七、一	七、二	否
國蠶日一號	四月八日	四月二十五日	一六	七、三	七、三	稍齊
國蠶日四號	四月八日	四月二十五日	一六	七、三	七、三	稍齊
又	四月八日	四月二十三日	一四	七、三	七、三	稍齊
世界一	四月八日	四月二十三日	一四	七、三	七、三	稍齊
新昌	四月八日	四月二十四日	一五	七、六	七、八	齊
蕭山	四月八日	四月二十四日	一五	七、六	七、八	齊
ビレネー	四月八日	四月二十四日	一七	七、二	七、七	齊
ビオーネ	四月八日	四月二十五日	一八	七、一	七、二	稍齊
アスコリビチエノ	四月八日	四月二十五日	一八	七、一	七、二	稍齊
アブルツツオ	四月八日	四月二十四日	一七	七、二	七、七	稍齊
新白一號	四月八日	四月二十四日	一七	七、二	七、七	稍齊

五〇

又昔	四月廿三日午後四時	五月二十八日午前八時	二六、四六、三	三四、六八〇	六七、七〇、三	九四、五	七〇、三
世界一	四月廿三日午後二時	五月二十七日午前八時	二天、三	六、九三、八	六七、七二、二	九四、五	七〇、三
新昌長	四月廿四日午前九時	五月二十六日午後五時	二天、四	六、四三、八	六七、七二、二	九四、五	七〇、三
蕭山	四月廿四日午前九時	五月二十八日午前八時	二天、四	六、八五、五	六七、七二、二	九四、五	七〇、三
ビレネー	四月廿四日午前九時	五月二十七日午後三時	二天、〇	六、六三、六	六七、七二、二	九四、五	七〇、三
ビオーネ	四月廿五日午前九時	五月三十一日午後三時	二天、一六	六、四三、六	六七、七二、二	九四、五	七〇、三
アスコリヒチエノ	四月廿五日午前九時	五月三十日午後十一時	二天、〇	六、四三、六	六七、七二、二	九四、五	七〇、三
アブルツツオ	四月廿四日午前九時	五月二十七日午前九時	二天、〇	六、四三、六	六七、七二、二	九四、五	七〇、三
新白一號	四月廿四日午前九時	五月三十一日午前六時	二天、二〇	七、一三六、二	六七、七二、二	九四、五	七〇、三

〔四〕各齡經過比較表

種別	第一齡		第二齡		第三齡		第四齡		第五齡		全齡							
	食桑	絶食	食桑	絶食	食桑	絶食	食桑	絶食	食桑	絶食								
國蠶一號	四、九	一、八	六、三	二、三	一、九	四、八	三、二	二、〇	五、二	五、二	七、〇	九、〇	二、四	七、三	三、一	九		
國蠶三號	四、三	一、六	六、五	三、二	一、二	五、九	三、〇	一、五	五、一	六、三	一、九	八、九	〇、五	二、九	〇、〇	七、三	三、一	九
國蠶五號	五、五	一、〇	六、五	三、四	一、〇	四、四	四、七	一、八	五、五	五、四	二、〇	七、四	〇、二	二、九	〇、〇	六、四	三、五	四
國蠶六號	五、二	一、三	六、五	三、三	一、二	四、四	三、七	一、三	五、五	五、四	二、〇	七、四	〇、二	二、九	〇、〇	六、四	三、五	四
國蠶七號	五、二	一、〇	六、二	三、八	一、九	五、三	四、〇	一、六	五、一	五、〇	二、八	七、八	〇、二	二、八	〇、二	六、二	三、三	二
國蠶九號	五、五	一、〇	六、五	四、九	一、〇	五、九	四、〇	一、六	五、一	五、二	二、〇	八、八	〇、二	二、八	〇、二	六、二	三、三	二
國蠶十號	五、七	一、〇	六、五	三、四	一、〇	四、四	三、七	二、八	五、一	五、二	二、〇	八、八	〇、二	二、八	〇、二	六、二	三、三	二
國蠶三號	五、二	一、八	六、九	三、〇	一、四	五、〇	四、一	一、〇	五、二	五、八	二、七	八、七	〇、二	二、八	〇、二	六、二	三、三	二

〔五〕自催青着手至發蛾經過表

種別	日數	催青中		飼育中		自上簇至發蛾		日數	温度	湿度
		温度	湿度	温度	湿度	温度	湿度			
國蠶四號	五、一	一、〇	六、二	三、〇	一、八	四、八	三、五	二、〇	六、一	三、〇
國蠶五號	五、一	一、八	六、九	三、〇	一、四	五、〇	三、九	二、一	五、〇	三、〇
國蠶七號	四、三	一、六	六、五	四、〇	一、〇	五、〇	三、三	一、〇	四、三	三、一
國蠶八號	五、五	〇、三	六、四	二、六	一、五	四、七	六、三	一、一	五、九	三、一
國蠶九號	四、三	一、九	六、八	三、二	一、〇	四、二	五、〇	一、二	五、三	三、一
國蠶十一號	五、八	一、三	六、二	三、八	一、三	四、二	五、二	一、四	五、二	三、二
國蠶十二號	四、九	一、〇	五、九	三、六	一、三	四、二	五、二	一、二	五、二	三、二
國蠶十二號	四、九	一、〇	五、九	三、六	一、三	四、二	五、二	一、二	五、二	三、二
國蠶日一號	五、三	一、六	六、九	三、五	一、六	四、一	五、三	一、三	五、三	三、二
國蠶日四號	四、二	一、八	六、四	四、四	一、六	五、〇	四、七	一、三	五、二	三、二
又昔	六、四	一、〇	七、四	四、〇	一、三	五、三	四、二	一、三	六、一	三、二
世界一	六、三	一、三	七、六	三、八	一、九	五、三	三、〇	一、〇	五、六	三、二
新昌長	五、五	一、六	六、二	三、五	一、〇	四、五	三、三	一、〇	五、八	三、二
蕭山	五、二	一、三	六、五	三、三	一、二	四、四	三、七	二、八	六、一	三、二
ビレネー	五、五	一、〇	六、五	三、三	一、二	四、四	三、七	二、八	六、一	三、二
ビオーネ	五、八	一、二	六、〇	三、六	一、八	四、四	三、七	二、八	六、一	三、二
アスコリ	五、五	一、二	六、〇	三、六	一、八	四、四	三、七	二、八	六、一	三、二
アブルツツオ	五、五	一、二	六、〇	三、六	一、八	四、四	三、七	二、八	六、一	三、二
新白一號	五、四	一、五	六、九	四、一	一、五	五、三	四、一	一、六	五、六	三、二

アブルツツオ	九二	一七一	一一、九	五、九	〇、五〇	〇、八六五	四、九九九	〇、〇三二	〇、〇一九	五、九二五	一四、六	一八七
新白一號	八六	二二〇	一〇、五	五、二	〇、五〇	〇、六四	三、五八〇	〇、〇一九	〇、〇七	四、二四〇	一四、五	二三四

(八) 一粒繰調査表

種別標	糸			長			織			類節
	最多	最少	平均	最長	最短	平均	最太	最細	平均	
國蠶一號	〇、三三〇	〇、一〇〇〇	〇、二五〇	九七	六〇	八三	三、四九	二、六七	二、八五	〇、三
國蠶三號	〇、三三〇	〇、一五〇	〇、二三〇	八七	五〇	七三	三、二二	二、三三	二、七〇	〇、美
國蠶五號	〇、三五〇	〇、二五〇	〇、二六二	九三	五〇	七三	三、二〇	二、三三	三、〇〇	〇、六〇
國蠶六號	〇、二七五	〇、一〇〇〇	〇、二六二	七七	四八	六六	三、三三	二、六一	二、九二	〇、六〇
國蠶七號	〇、二六五	〇、二二五	〇、二九〇	八六	六〇	七七	三、六一	二、四七	二、七二	〇、美
國蠶九號1	〇、三二五	〇、二二五	〇、二五五	八九	六五	七三	三、〇〇	二、六五	二、八〇	〇、六
國蠶九號2	〇、三二五	〇、一〇〇〇	〇、二二五	八七	五七	六八	三、六一	二、五〇	二、九二	〇、二
國蠶十號	〇、四〇〇	〇、一五〇	〇、二九〇	八〇	四三	六四	二、八四	二、三五	二、五九	〇、二
國蠶三號	欽調	—	—	七五	四九	五九	二、八七	二、三二	二、五五	〇、三
國蠶四號	欽調	—	—	六三	五四	五七	二、九一	二、六四	二、七	〇、一六
國蠶五號	〇、二七五	〇、一五〇	〇、一九三	七五	四三	五七	三、〇三	二、二三	二、七	〇、七
國蠶七號	〇、二八五	〇、一〇〇〇	〇、二二〇	八五	六〇	七五	三、〇九	二、六七	二、八六	〇、二
國蠶八號	〇、二七五	〇、二七五	〇、二六〇	六九	四〇	四八	二、八七	二、五〇	二、七	〇、五〇
國蠶九號	〇、二九〇	〇、二五〇	〇、二四〇	八一	六五	七九	三、〇八	二、五二	二、七〇	〇、九六
國蠶十一號	〇、三三〇	〇、一五〇	〇、二八五	六七	四三	五九	三、〇二	二、五五	二、七	〇、八〇

國蠶支十二號1	〇、二六五	〇、一三七五	〇、一九〇七	八八	四六	六五	二、七七	二、〇五	二、四二	二、六四
國蠶支十二號2	〇、二七五	〇、一六〇〇	〇、一八七二	八五	四五	六〇	二、八四	二、二四	二、四九	〇、五
國蠶日一號	〇、二六〇	〇、一七五〇	〇、二八五	七五	四三	五九	三、六六	二、七四	三、二二	〇、四〇
國蠶日四號	〇、二七五	〇、一三七五	〇、一七八五	五三	四一	四九	三、八四	二、三三	二、九四	〇、六〇
又昔	〇、二〇〇	〇、一三五〇	〇、一八三五	六三	四九	五七	三、〇三	二、〇〇	二、五六	〇、六〇
世界一	〇、三二五	〇、一六二五	〇、二〇三	八一	四五	六二	三、二〇	二、七六	二、九五	〇、〇七
新昌長	〇、二〇〇〇	〇、一〇〇〇	〇、一六四〇	六三	四〇	五二	三、一八	二、〇〇	二、五七	〇、〇〇
蕭山	〇、二五〇〇	〇、一〇〇〇	〇、一六四五	六六	三五	五二	三、四六	一、八六	二、四八	〇、四〇
ビレネー	〇、二五七五	〇、一四七五	〇、一九四三	八四	五〇	六八	三、〇八	一、八八	二、三七	〇、六〇
ピオーネ	〇、二七五	〇、一七五	〇、一八六〇	七二	四四	五九	三、〇五	二、〇四	二、四七	一、二〇
アスコリビチエノ	〇、二七五	〇、一四二五	〇、一七二五	八一	四六	六〇	二、七六	一、七三	二、二九	〇、八〇
アブルツツオ	〇、三〇七五	〇、一三七五	〇、二八〇五	八九	六七	七六	三、二八	二、五九	二、八四	一、五〇
新白一號	〇、三〇〇〇	〇、一三二五	〇、二四二〇	八一	六〇	七六	二、九二	二、三〇	二、六八	〇、二〇

第三章 雜件 (大正七年度)

一、本所ノ概況

(一) 沿革

明治四十四年蠶絲業法發布ト共ニ政府ノ滿質改良整理ノ爲ニ原蠶種製造所ノ設立ヲ獎勵スルヤ縣ハ其趣旨ニ基キ全年ノ臨時縣會ニ於テ設備費一萬二千六百六十圓ヲ議決シ之レヲ縣立農事講習所ニ附屬セシメ大正元年ヨリ事業ヲ開始セリ而シテ大正四年四月一日ニ至リ之レヲ農事講習所ヨリ分離獨立セシメ更ニ大正六年度ニ於テ二万一千六百五十一圓ヲ投シ地ヲ市內東新町字坊ヶ小路ニトシ建物ノ移轉改築並新築ヲナシ大正七年三月末日全部移轉スルニ至レリ

(二) 設 備
地

位 置 大分縣大分市大字大分字東新町
敷地及通路 五反四畝二十五步

名 稱	植 付 品 種
第一號桑園	魯桑
第二號桑園	魯桑、永德赤芽魯桑、改良鼠返
第三號桑園	鶴 田、白 桑、市 平
第四號桑園	鶴 田

見 本 桑 園
長沼、伊豆早生、多胡、白早生、市平、清水早生、一品木、龍甲、露國野桑、群馬赤木、鶴田、金龍、銀芭蕉、青木魯桑、銀龍、正可、扶桑、丸荆桑、九葉魯桑、改良赤芽魯桑、改良魯桑、春日、落井、長瀬、赤木、甘樂桑、改良早生十文字、御所選、青庄土、豐良芽、新選、羽衣、三德魯桑、姬鶴、末廣、無二桑、軸ナシ、白桑、金、玉、寶桑、野桑、利桑、化桑、磨田桑、甲撰、丁野桑、八ツ房、坂東、山中高助、十文字、大葉鼠、收穫一、

計

反 別	坪 數
二反九畝十步	七六、〇〇
三反五畝十六步	八一、七五
六反二十八步	三三、七五
一反六畝步	二八、五
七畝二十四步	二〇、二五
一町四反九畝十八步	二五、三七
	一六、五〇
	四二、三八
	一五、〇〇
	七、五〇
	一、〇〇
	六、七五
	二一、〇〇
	二、二五
	三二、九五
	一五、九間

口、建 物

種 別	坪 數
第一 蠶室	中二階建瓦葺
第二 蠶室	中二階建瓦葺
到 桑 室	二階建瓦葺
講堂及標本室	(到桑室階上)
貯 桑 室	(到桑室地下)
事務室及應接室	平家建瓦葺
宿直室及小使室	平家建瓦葺
寄 宿 舍	平家建瓦葺
物 置 舍	平家建瓦葺
堆 肥 舍	平家建瓦葺
乾 蒭 場	平家建亞鉛板葺
便 所	平家建瓦葺(二棟)
渡 廊 下	平家建瓦葺
井 戶 及 屋 形	木造
門 及 棚	

(三) 經 費

經常費豫算
二二一、六〇
二二八、四

臨時費
一 一

六一

六〇

所
修
繕
費
費
計
時
手
當

二二二
一〇〇
六八二

(四) 職員

(大正七年四月以降)

任命月日	退職月日	職名
大正四年四月一日	大正八年十二月二十六日	所長技師(兼)縣技師
大正四年四月一日	大正七年七月三十一日	技師(縣技師)
大正八年一月二十五日		技師(縣技師)
大正八年三月三十一日		技師
大正七年六月六日		技師
大正四年三月三十一日	大正七年五月十一日	技師
大正八年四月一日	大正八年四月一日	技師
大正四年三月三十一日	大正七年九月二十五日	技師(兼)縣農技師
大正七年十一月二日	大正八年六月三十日	技師(兼)縣農技師
大正四年四月十三日		書記
大正八年六月三十日		書記
大正七年一月九日	大正七年八月七日	助手
大正七年一月四日	大正八年三月廿八日	助手
大正八年四月七日		助手
大正七年九月十日	大正八年十二月二十日	助手

二二八、五八
二二八、五八
二二八、五八

山 口 氏 彌 太郎
谷 口 田 茂 亮
大 和 田 榮 太
中 田 壹 兵 衛
坂 田 右 衛 門
加 藤 又 右 衛 門
藤 本 盛 三
矢 部 滿 盛
小 玉 敬 三
常 行 德 喜
片 桐 喜
藤 澤 喜
井 上 喜
松 山 久
波 津 久

二、講習講話

科 目

開催地	科 目
西國東郡 三重村	養蠶及栽桑
白野村	養蠶及栽桑
河内村	養蠶及栽桑
西郡甲村	養蠶
草地村	養蠶
中真玉村	養蠶及栽桑
吳崎村	養蠶及栽桑
東國東郡 西安岐村	養蠶及栽桑
速見郡 大神村	栽桑
川崎村	栽桑
日出町	養蠶
山海村	養蠶
北杵築村	養蠶及栽桑
植田村	養蠶及栽桑
別保村	養蠶及栽桑
高次村	養蠶
高田村	養蠶
東植田村	養蠶
瀧尾村	養蠶
北海部郡 白杵町	養蠶

期 間	期 間	期 間	期 間	期 間	期 間	期 間	期 間	期 間	期 間	期 間	期 間	期 間	期 間	期 間	期 間	期 間	期 間	期 間
二	一	一	一	三	三	三	一	一	一	四	二	三	二	二	二	二	三	四
日	日	日	日	日	日	日	日	日	日	日	日	日	日	日	日	日	日	日
間	間	間	間	間	間	間	間	間	間	間	間	間	間	間	間	間	間	間

六三

六二

諸規程

第一、總則
第二、職員
第三、經費
第四、文書
第五、印信
第六、圖書
第七、庶務
第八、附則

第一章 總則
第一條 本會定名為...
第二條 本會之宗旨...
第三條 本會之組織...
第四條 本會之辦事處...
第五條 本會之會計...
第六條 本會之印章...
第七條 本會之圖書...
第八條 本會之庶務...

第二章 職員
第九條 本會設理事...
第十條 本會設監事...
第十一條 本會設秘書...
第十二條 本會設幹事...
第十三條 本會設庶務...
第十四條 本會設會計...
第十五條 本會設文書...
第十六條 本會設印信...
第十七條 本會設圖書...
第十八條 本會設庶務...

第三章 經費
第十九條 本會經費...
第二十條 本會經費...
第二十一條 本會經費...
第二十二條 本會經費...
第二十三條 本會經費...
第二十四條 本會經費...
第二十五條 本會經費...
第二十六條 本會經費...
第二十七條 本會經費...
第二十八條 本會經費...

第四章 文書
第二十九條 本會文書...
第三十條 本會文書...
第三十一條 本會文書...
第三十二條 本會文書...
第三十三條 本會文書...
第三十四條 本會文書...
第三十五條 本會文書...
第三十六條 本會文書...
第三十七條 本會文書...
第三十八條 本會文書...

第五章 印信
第三十九條 本會印信...
第四十條 本會印信...
第四十一條 本會印信...
第四十二條 本會印信...
第四十三條 本會印信...
第四十四條 本會印信...
第四十五條 本會印信...
第四十六條 本會印信...
第四十七條 本會印信...
第四十八條 本會印信...

第六章 圖書
第四十九條 本會圖書...
第五十條 本會圖書...
第五十一條 本會圖書...
第五十二條 本會圖書...
第五十三條 本會圖書...
第五十四條 本會圖書...
第五十五條 本會圖書...
第五十六條 本會圖書...
第五十七條 本會圖書...
第五十八條 本會圖書...

第七章 庶務
第五十九條 本會庶務...
第六十條 本會庶務...
第六十一條 本會庶務...
第六十二條 本會庶務...
第六十三條 本會庶務...
第六十四條 本會庶務...
第六十五條 本會庶務...
第六十六條 本會庶務...
第六十七條 本會庶務...
第六十八條 本會庶務...

第八章 附則
第六十九條 本會附則...
第七十條 本會附則...
第七十一條 本會附則...
第七十二條 本會附則...
第七十三條 本會附則...
第七十四條 本會附則...
第七十五條 本會附則...
第七十六條 本會附則...
第七十七條 本會附則...
第七十八條 本會附則...

一、大分縣原蠶種製造所處務規程

(大正四年四月一日
訓令第三六二七號)

第一條 所長ハ知事ノ命ヲ承ケ所中全般ノ事務ヲ掌理シ所屬ノ職員ヲ指揮監督ス

第二條 技師ハ上司ノ指揮ヲ承ケ所務ヲ掌ル

第三條 技手ハ上司ノ指揮ヲ承ケ所務ニ從事ス

第四條 書記ハ上司ノ指揮ヲ承ケ庶務會計ニ從事ス

第五條 所長事故アル時ハ上司ノ職員其事務ヲ代理ス

第六條 所長ハ職員ノ進退及功過ニ關シ意見ヲ具シ知事ニ内申ス

第七條 所長ハ知事ニ經伺ノ上左ノ事項ヲ施行ス

一、處務細則、諸規程ノ制定及更正増補ニ關スル件

一、職員ノ管外出張ニ關スル件

一、經費豫算目以上ノ流用ニ關スル件

一、一廉ノ金額五十圓以上ニ係ル物品ノ購入修理並ニ修繕又ハ生産品製作品及不用物品ノ處分ニ關スル件

第八條 所長ハ左記ノ事項ヲ專行スルコトヲ得

一、職員ノ處務分掌ニ關スル件

一、職員ノ縣内出張ニ關スル件

一、職員ノ募參、看護、轉地療養及除服ニ關スル件

一、其他ノ輕易ナル事項

第九條 所長ハ主管事務ニ關シ他官署其ノ他ニ文書ノ往復ヲナスコトヲ得

第十條 所長ハ前年度ノ業務功程ヲ毎年四月末日限り知事ニ報告スベシ

原蠶種製造所ノ業務ニ關スル書類ヲ發行シタルトキハ其ノ都度之ヲ知事ニ差出スベシ

一、大分縣原蠶種製造所蠶種配付規程

(大正四年五月二十五日
大分縣令第二四號)

第一條 大分縣原蠶種製造所ニ於テ製造シタル蠶種ハ無償ニテ蠶種製造者ニ配付ス但普通蠶種ハ必要ト認メタル場合ニ限

リ蠶種製造者以外ノ者ニ配付スルコトアルヘシ

第二條 配付スベキ蠶種ノ名稱ハ蠶種ノ製造ヲ終リタルトキ縣報ヲ以テ之ヲ告示ス

第三條 蠶種ノ配付ヲ受ケムトスル者ハ前條ノ告示ニヨリ第一號様式ノ申請書ヲ大分縣原蠶種製造所長ニ差出スヘシ

第四條 配付スヘキ蠶種ノ數量ハ大分縣原蠶種製造所長之ヲ定ム

第五條 蠶種ノ配付ヲ受ケタル者ハ他ニ讓渡又ハ廢棄スルコトヲ得ス但大分縣原蠶種製造所長ノ許可ヲ受ケタルトキハ此限リニ在ラス

第六條 原蠶種ノ配付ヲ受ケタル者ハ其ノ原蠶種百蛾ニ對シ母蛾二千蛾以上ニ相當スル蠶種ヲ製造スルコトヲ要ス但已ムヲ得サル事由ニ因リ此ノ規定數ヲ製造シ難キ場合ハ直ニ大分縣原蠶種製造所長ニ申告シ其ノ承認ヲ受クヘシ

第七條 蠶種ノ配付ヲ受ケタル者之ヲ蠶種製造ニ供用シタル場合ハ出殻繭百粒ヲ添ヘ第二號様式其ノ他ノ場合ハ第三號様式ニ依リ報告書ヲ該年十一月三十日迄ニ大分縣原蠶種製造所長ニ提出スヘシ

第八條 蠶種ノ配付ヲ受ケタル者又ハ蠶種、蠶兒若ハ種繭ノ讓渡ヲ受ケタル者ニシテ第五條又ハ第六條ニ違背シタルトキハ配付蠶種一蛾若ハ一蛾分ニ付科金參錢ヲ徵收ス

附則

本規程ハ發布ノ日ヨリ之ヲ施行シ大正二年大分縣告示第三百六拾七號蠶種配付規程ハ之ヲ廢止ス

様式第一號

原蠶種(特別蠶種)配付申請書

期	別	名	稱	配付請求量	配付蠶種ヲ以テ製造スヘキ蠶種豫定數
春	蠶	種	何	々	原蠶種
秋	蠶	種	何	々	普通蠶種
			何	何	種
			何	何	種
			何	何	種
			何	何	種

右配付相受度此段及申請候也

年 月 日

郡市町村大字 氏

名 印

大分縣原蠶種製造所長宛

備考

一、原蠶種ヲ蠶種製造ニ供用セザル場合ハ配付蠶種ヲ以テ製造スヘキ蠶種豫定數ノ欄ヲ削除スヘシ

様式第二號

蠶種製造成績報告

調査事項	蠶種類名稱	春蠶種(秋蠶種)	何々	春蠶種(秋蠶種)	何々
繭立	月日				
繭立	蛾數				
飼育	日數				
飼育	總日數				
收繭	量				
收繭	一匁ニ對スル收繭量				
種繭	百匁平均類數				
種繭	功繭				
種繭	其他繭				
原蠶種	製造蛾數				
普通蠶種	製造蛾數				

右及報告候也

年 月 日

郡市町村大字 氏

名 印

大分縣原蠶種製造所長宛

備考

一、飼育中ノ經過及發蛾產卵ノ狀況ヲ記載スヘシ
 一、飼育場所ヲ異ニスルモノハ其場所毎ニ調製スヘシ
 様式第三號

蠶兒飼育成績報告

調査事項	蠶種類名稱	
	春蠶種 (秋蠶種)	何々
掃立	日	
掃立	蛾	
飼育	日	
飼育	數	
收量	量	
收量	對ス	
收量	收量	

右及報告候也

郡市 同村 大字

氏

名

大分縣原蠶種製造所長宛

一、大分縣原蠶種製造所蠶種製造及檢查規程

(大正七年十二月十六日)
 (大分縣告示第四百四十五號)

- 第一條 大分縣原蠶種製造所ニ於テ製造スル蠶種ハ原蠶種及普通蠶種ノ二種トス
- 第二條 原蠶種製造ニ供用スヘキ種繭ハ左記各號ニ該當スルモノニ限ル
- 第三條 原蠶種及普通蠶種製造ニ供用スベキ種繭ハ本所ニ於テ飼育シタル成績ニ徴シ優良ト認メタルモノトス
- 第四條 原蠶種ノ檢查ヲ分チテ母蛾檢查、蠶蠶及卵殼檢查並肉眼鑑定ノ三種トス
- 第五條 肉眼鑑定ニ依ル不合格蛾區ニハ圓徑二分五厘ヲ有スル肉眼選除ノ印ヲ押捺ス

大分縣原蠶種製造所蠶業講習規程

(大正九年二月十日)
 (大分縣告示第六十三號)

- 第一條 蠶業ニ關スル學理及技術ヲ修得セシムル爲本所ニ講習生ヲ置ク
- 第二條 講習生ノ定員ハ三十名以內トス
- 第三條 講習期間ハ毎年一月ヨリ十二月ニ至ル一箇年トス
- 第四條 講習志願者ハ身體強健品行方正ニシテ左記各號ノ一ニ該當シ郡市長ノ推薦シタル者又ハ所長ニ於テ適當ト認メタル者ニ限ル
 - 一、修業年限二箇年以上ノ乙種農業學校卒業者又ハ之ト同等以上ノ學力ヲ有スル者
 - 二、年齡二十歲以上ノ男子ニシテ高等小學校卒業者又ハ之ト同等以上ノ學力ヲ有シ二箇年以上養蠶ニ從事シタル者
- 第五條 講習志願者ハ様式第一號ニ依ル願書ニ同第二號ニ依ル履歷書及戶籍抄本ヲ添ヘ所轄郡市役所ヲ經テ毎年十二月十日迄ニ所長ニ出願スヘシ
- 第六條 講習志願者定員ヲ超ユル場合ハ所長選抜試験ヲ行ヒ又ハ詮衡ニ依リ入所者ヲ定ム
- 第七條 講習生ニ課スヘキ科目左ノ如シ

蠶業 汎論
 蠶體生理 解剖
 蠶病 理
 蠶種 培
 蠶桑 栽
 蠶樹 培
 蠶土 肥
 蠶氣 象
 蠶製 絲
 蠶顯 微
 蠶鏡 業
 蠶絲 業
 蠶業 法
 蠶法 規

蠶業 汎論
 蠶體生理 解剖
 蠶病 理
 蠶種 培
 蠶桑 栽
 蠶樹 培
 蠶土 肥
 蠶氣 象
 蠶製 絲
 蠶顯 微
 蠶鏡 業
 蠶絲 業
 蠶業 法
 蠶法 規

第八條 入所ノ許可ヲ受ケタル者ハ本縣内ニ住所ヲ有シ身元確實ナル保證人ヲ定メ様式第三號ニ依ル保證書ヲ所長ニ差出スヘシ

第九條 講習生ハ中途退所ヲ許サス但シ已ムヲ得スシテ退所セムトスル者ハ其事由ヲ具シ保證人連署ヲ以テ所長ニ出願スヘシ

第十條 休業日ヲ定ムルコト左ノ如シ但シ養蠶及蠶種製造實習期間中ハ此ノ限リニ在ラス

一、大祭 祝日

一、日 曜 日

一、春秋蠶實習修了後各一週間

第十一條 講習生ハ本所内ニ寄宿セシム但シ時宜ニ依リ通學ヲ許可スルコトアルヘシ

第十二條 講習生ノ費用ハ自辨トス但シ講習料ハ之ヲ徴收セス

第十三條 講習ヲ了シタル者ニハ試験ノ上修業證書ヲ授與ス

第十四條 講習生ニシテ本所規則又ハ命令ニ違反シ若クハ其本分ニ悖リタル處爲アリタルトキハ懲罰ヲ加ヘ尙改悛ノ狀ナ

第十五條 本規程ニ定メタル外必要ナル細則ハ所長之ヲ定ム

第十六條 第三條ノ講習期間ハ大正九年ニ限リ四月ヨリ翌年三月ニ至ル一箇年トス

第十七條 第五條ノ出願期日ハ大正九年ニ限リ三月二拾五日迄トス

様式第一號 (用紙半紙)

入 所 願 書

貴所蠶業講習生志願ニ付入所御許可相成度別紙履歷書並戸籍抄本相添へ此段相願候也

私 儀

大分縣原蠶種製造所 現住所 氏 名

大分縣原蠶種製造所 様式第二號 (用紙半紙) 履 歷 書

本 籍

現 住 所

族籍職業戸主又ハ其續柄

氏

生 年 月 日

名

學 業

一、何年何月何學校卒業

一、何年何月ヨリ何月迄何處ニ於テ養蠶ニ從事

賞 罰

一、何々

右之通相違無之候也

右

名 氏

様式第三號 (用紙半紙) 保 證 書

今般講習生トシテ入所御許可相成候ニ就テハ御規則命令等確守致スヘキハ勿論本人身上ニ關スル一切ノ事件ハ保證

人ニ於テ引受可申仍テ保證書差出候也

年 月 日

現 住 所

講 習 生

氏

名 氏

族籍職業

右保證人

氏

名 氏

大分縣原蠶種製造所 所長宛

七

9.6.23

終

