

民國昭通縣志稿

卷二

輿地志

冢	名	廟	市	城	水	地	疆
墓	勝	寺	鎮	池	系	震	域
義	古	坊	鄉	池	形	山	地
地	蹟	標	村	塘	勢	脈	質
			井				

民國昭通縣志稿卷二

第四 輿地

自黃帝畫野分疆號稱萬國大禹治水平地賦列九州夏商因周制公侯皆方百里子男則小矣然要必謹固其封守後世雖改爲郡縣其經界莫不釐然著明也博考歷代地志疆域常有變更名目因時而異然述地理者咸舉其疆界之大小地質之厚薄與夫山川形勢城池鄉村視爲重要事焉昭在三代地列荒服元明屬於土司方輿莫考清設府縣始入版圖設置咸備矣但慎固封域爲有司之職而地方安危亦昭人之責耳爰志輿地

昭通縣志稿

輿地

一

疆域 昭通自漢武開疆設縣代遠難稽後淪於夷族元明歸附仍事羈縻區域莫辨自雍正改土建城四境始有定制東接彝良南近威甯西瀕永善北聯大關向分爲四鄉民國來改爲九區

其詳列後
市鎮鄉村

今辦自治悉依之

位置 昭通位於滇省之東北隅地居高原距省垣七百九十里上接魯甸下連彝良大關東南短狹西北較窄袤而長

因魯甸蘇
甲插花

在前清爲府治管轄尙寬五馬之風範亦云尊矣今

改爲一等縣常駐重兵鎮懾環顧鄰邑論局勢之宏敞貿易之殷繁儼然滇東道一大都會也

境界 昭通之境地本不甚寬以今縣境言東至小營盤與

威寧分界六十里西至金沙江與魯甸永善分界一百六十里南至大水塘交魯甸界四十五里北至出水洞交大關界一百三十五里東南至朱仙背連威甯界四十里西南至乾田接魯甸界四十五里又至板板房四十里西北至高橋接大關七十里偏西至黃泥坡接永魯界七十里其中惟西三區中間應過蘇甲係魯甸屬故名插花屢議換而勢不能幅員 全縣面積縱二百二十里橫一百八十里總算幅員合計一萬四千三百方里

地質

昭通位居高原東北山嶺蜿蜒故地多而土性薄西南稍低

昭通縣志稿

輿地

二

故多田畝而恆係洳濕自近年開浚河道力農者多土地性不可不講惟地質各處不同均鮮確定茲有地學家出考其性質縣城附近一帶質多黏土巖俗呼窯泥及石灰岩所構成而黏土岩露出最多石灰巖居下層東北韭菜坪晾風台等處位於黏土岩之上多片麻岩水成岩縣西老鴉岩一帶多火成岩露出爲石英粗面石東鄉地層多古生層爲黏質壤土其中黏土百分之七十壤上百分之二十石灰土百分之十南鄉地層較新即沖積層至近世始由湖底堆積而成也爲砂壤土腐植土所混合其中砂壤百分之七十腐植土百分之二十黏土百分之十宜充分排水西鄉高山多古生層平原多新生層高魯河沿

岸洒漁河平原爲原生土沖積土石灰土腐植土混合而成其中黏土百分之四十壤土百分之六十故吸收保水力極強高山爲石英雲母所混合之礫土保水力弱間有長石角閃石並細土所成之高原最宜於造林畜牧北鄉近城爲新生層山嶺多原生土利濟河沿岸係沖積層爲黏質壤土石灰土所混合故最肥沃小堡子居洒漁河下流多黏壤土其中黏土百分之二十五壤土百分之七十五下層爲原生土故吸收保水力均強其他如五馬海以下地層較古爲黏土岩火成岩所構成石英雲母居多沿河純係礫土惟陰雨日多植竹易活而繁茂焉

地震

地動之說據科學家言地球之軸跳動不在筭中致地搖蕩故有起有復起則其動甚大歷數時而必復其復也亦必微動或謂火山噴裂者其爆發力大惟相近者被其牽掣是以震動故地球不能全動也考日本火山甚多故常震覆清雍正御批與鄂爾泰言雲南地方常有地動嗣是之後雲南只道光十三年昭通地大震房屋倒塌甚多至光緒二十年石屏大震地陷裂房室傾覆人畜死亡甚衆民國初嶧峨地震災情尤大十一年大理地大震損失甚鉅時昭通亦間微動并無大害均載前志今就現所記載者仍分年記之以備考

察焉

民國六年五月昭通地大震房屋牆壁動搖有聲

八年六月地大震

十年十二月二十三地震

十九年四月十六日夜二刻地動

山脈

昭通全境未寬山勢不大舊志謂山脈自宣威老東山發軔大幹分劈由東南向北入威寧縣西北行經牛街子過得勝坡縱橫迤那溪盤屈涼水井掙起麻窩山論者謂爲昭之祖山由稻田壩至松嶺分爲二支一支走魯甸鎖牛欄江分支由小黑山出

昭通縣志稿

輿地

四

馬鞍山至老鴉岩止是爲南支山脈一支趨西北翔舞入境聳然爲龍洞諸山折西至九龍山止是爲北支山脈此二支皆環抱昭通者一支自松嶺北出爲樸窩山又北爲我未山至分支西折者至八仙營止

樸窩山

舊志謂在城東三十里夷謂平爲樸窩以此山四面皆平坦也

我未山

舊志謂在城東二十五里夷語五爲我橫爲未言此山五峯橫列也

其正支北行爲小龍洞山分支者由砂子坡白泥井青草坪西起鳳凰山南出龍山寨折南爲迴龍山至海口橋止

小龍洞

在城東三十里其洞有懸巖水自穴出灌漑東南田畝惟規模狹小路徑偏僻故不如大龍洞有名也

鳳凰山

在城南十里舊志載下有鴛鴦泉錫胤石求子者往禱輒應鳳嶺飛霞爲昭陽八景之一郡人謝文翹有詩云夜掬龍潭月晨餐鳳嶺霞九苞攢竹



鳳閣廟

實一色映桃花霽景明成綺朝陽燦吐華雨中城闕近樹擁萬人家郡人饒起孝七古云鸞馭西辭阿母宮奮飛遽止滇雲東天工爲洗千年髓脫胎化高岡崇草萊紛披羽翼具林木蒼蔚身毛豐翹首翩然一回顧鶴峯鸞嶺紛相從其餘諸山燕雀耳昂頭戢羽趨承恭吸雨露餐霞噴雲霧頡頏惟龍洞雙蒼龍我聞阿閣來巢始黃帝崆峒訪道留仙蹤重華巡方禮四岳來儀會譜簫韶工千載而下岐山王氣聚和鳴又見周家隆嗟爾鳳兮五德備仰止如瞻飛來峯何事炎方老歲月暮迎秋雨朝秋風勸爾權效天雞振翮扶桑頂戛然長叫朝陽紅四方環鎮五岳峙九苞絢彩文明通雙鸞單鸞逞嘴距海東海西煙昏濛更願夸娥二子挾爾滄溟去奮然一啄羣喙空

迴龍山

在城南二十里舊志謂即擦拉汛之烟堆山也

由鳳凰山北出爲雨公山爲圓寶山又北經碑亭俗呼鼻嶺止 至象

雨公山

在城南十里舊志載與鳳嶺相連山頂雲聚即雨雲散即晴雨公雲環爲昭陽八景之一謝文翹有詩云下尺田霑足三農望霽殷依自知好雨應候捲癡雲滿郭濃青斂連峯積翠分陰晴占課熟綠野倍辛勤

昭通縣志稿

輿地

五

圓寶山

其詳列後名勝欄內

正支向北行其最高峯爲菜韭坪爲偏石板爲瞭風台數處皆產煤甚富供給全境取用不竭再北爲頭型尖直下爲大龍洞由波羅箐大寨子高土牆馬脖子入城而止

大龍洞

其詳列後名勝欄內

十三峯

永壽

景福

疊幹

連珠

獅子

半壁

三元

對臺

拱中

翠入

枕石

影崛

聚秀

九箐

石竹

你姑

鳳閣

月芽

波羅

五石

挖瓢

上形

下形

正支向北行至闖溝深五里兩山對峙中間一線宣統二年縣令姚佐清建集賢

又北分支出五台地亮子溝為小涼山為季家老林為芋壩山為放馬壩竹茂箐深至分水嶺入彝良界止

正支向西行出溝邊為公雞山同治初為土匪黃綢衫等估據總兵楊盛宗討平之折南為塘房為聞心場昭城出川之繁盛市場

又西行特起六花峯金鐘山頭道溝南出新衙門得馬寨大圍牆直趨天梯舊城

六花峯舊志在城北二十五里形如荷花
金鐘山舊志在城北三十里六花峯下石骨中虛下有孔洞樵牧時遊其中避雨納涼此與黑石垌之小金鐘山有別

昭通縣志稿

輿地

六

美人峯舊志在城北三十里頭道溝聞塘上

正支西行過六鳳嶺北出為橫水塘下龍寶山小尖山又北起大坪子為王家山為鎖口山下即大關界

六鳳嶺在城北三十五里俗名漏風丫
龍寶山在城北五十里下為青崗嶺場

王家山在城北七十里終年煙鎖霧環陰雨連絳林深箐密夏日積雪不化此大涼山也
小尖山在城北六十里舊志言在小烏蒙五里均上首小金鐘山下昔為往川運銅大道

鎖口山在城北七十里舊志謂為烏拉舖下即高橋昭水由此出大關
正支西行為梭山丫口分支為獅子山鐵龍山至牛頭寨止

鐵龍山在城西十里山產青石供全城修造之用

正支又西行循耶勒河出趙家丫口爲遇仙洞至獨樹腳止
遇仙洞 在城西四十里中有巖洞一所其中有廟並石房石佛諸神之類可爲修真雅舍

正支折南爲九龍山老鴉巖郡城北支山脈至此而止

九龍山

一名博特山舊志載在城西北二十里總幹分壘九下前有小山華岡趨附有爭吞之狀俗號九龍奪珠郡人魏定一博特山偕陳王二友覽古七

律二首自從博特淨蠻烟故壘荒涼六十年祇見石麟無馬鬣空傳臥虎是牛眠竹林逸少神冲爾雲水眉公興灑然未曉陪遊多古意卻勝日日坐青毡又云遊覽龍山各賦詩驪珠共讓獨探之鳳樓舊景翻新句虎穴愁雲製雅題味永清聖濁賢酒華穠幼婦外孫辭老成法律加精細若個能居一字師

老鴉岩

事詳名勝類

以上皆北支山脈

南支自松嶺西出經諸仙背折南爲小黑山復向南走爲白石山

昭通縣志稿

輿地

七

白石山

在城南四十里峯高箐深東爲易隆廠西則布夏沙發夏也隘口建有礮足備瞭望

又南爲魯甸大黑山樂馬諸山折東至箐口分一支入昭境爲馬鞍山北爲玉攢山爲石牛口爲江西坡抵海口橋爲蓮花峯止

馬鞍山

舊志在城西南二十五里上有亂石下有清溪甘冽可飲山麓有塘即劉崑家眷并兵殉難處魏定一馬鞍山弔古七律云千峰萬嶺鎖長川昔有

將軍此棄捐已識邊城無固壘何當狹路赴重泉魯山碧血留遺恨仙海青驪不肯前將佐功名同一盡何人更與弔荒烟

玉攢山

舊志在城西三十里馬鞍山後山多白石儼如碎玉攢成嵯峨峭厲

正支西行至烏木寨折北爲元龍山復北行爲高魯山爲錦屏山二龍山北抵老鴉巖水口止

高魯山

舊志在城西二十五里上有岩茅葛盤旋下有瀑布飛泉村民泉以之隱見卜陰晴府鎮署取爲玉案

錦屏峯

舊志言在高魯山今呼為金星西方氣勢歷久彌旺徐成貞于西城樓置匾曰氣象萬千魏定一題錦屏彩霞七律云翠嵐影燦紅霞更釀祥雲五色葩紫氣連光輝萬壑頽盤照郭耀萬家晴時碧水涵丹嶂雨後青煙繞絳紗景到桑榆尤爛漫誰云不似早光華

虎跳岩

舊雲南通志在恩安縣西二十里山勢峻嶒狀如猛虎蹲踞為一郡之關鎖

二龍山

舊志在城西二十里兩山夾石水自中通勢如二龍相錯

其正支自諸仙背西出為宋家山為藍家山順乾河為八家

寨為白砂坡為磨盤山高峯下為花鹿坪

花鹿坪

舊志在城東十五里地廣數十里多生苹草花鹿聚處羣食花鹿食為苹昭陽八景之一謝文翹詩云瑞應傳仙鹿工歌賦野苹德音昭燕樂宵雅

又西北出為龍泉冲為范家大山西出為浦塢為太乙山止

龍泉冲

舊志在城南二十二里地有龍潭昔田多膏腴李正榮祖居處自變亂後已地廢人稀

昭通縣志稿

輿地

八

范家大山

在城南三十里白石粼粼蘊產旱晶

太乙山

舊志在城南二十五里兩水迴抱一橋鎖口羣山擁護

正支復南行為所樂為高松樹為皂角樹為銅店至小岩頭止此地樹木叢蔚誠南區一大森林場也

又自銅店分支走魯甸為大水塘轉北為自古樂為迎水向為海邊至獺貓山止

獺貓山

舊志在城南二十八里擦拉大閘內四面皆水中一山夾土帶石形似伏獺捕魚

南支自魯甸北為大涼山分支至勺居塘北為筆架山為居

樂山即上中洒漁河也

筆架山

舊志在城西六十里三峰鼎峙一輕兩軒宛然天生筆架秀麗如畫

又自大涼山北入昭境爲燕山爲魯得大寨爲大山包爲桂花箐並上燕山今已設有市場

又由北轉東爲鍋廠坪子峻嶺狹道人戶稀少密霧冪天冷即雨雪其內爲西三區高原有白發溪雨霏拖溪諸地名下即金沙江也

又自東分支爲趙家院子抵居樂河爲特拔峯爲公雞冲爲柳樹灣至波羅曲之團山止

團山

舊志在城西四十里波羅曲此山如珠團結汞下出龍泉環繞山前一佳境也

正支復西行入鄧家院子爲瓜寨爲簸火寨諸山樹木蕃密西區之大森林場也

昭通縣志稿

輿地

九

正支西循冷水河又北折東緣弓背河北折爲長海子大山西行爲金瓜地東出爲黑石凹之大營長寨小堡子西出大耆老下接墨石驛爲永善界又北行二道橋至高橋入大關界昭城南支山脈自此而止

以上爲南支山脈

水系

查境內無大湖澤亦無溫泉毒泉惟有開壩溝洫詳列于後農政志水利門

昭通之水總爲四支一源出大龍洞利濟河一源出小龍洞經八仙營中爲乾河下爲紅橋河至海口橋止一源出魯甸大黑山入昭境爲擦拉河高魯河止一源出昭魯永三屬交界之鐵廠沿路匯衆流爲洒漁河查大小龍洞之水並入擦

拉河復西出老鴉巖而歸于洒漁河以下合弓背河冷水河
經黑石凹出高橋入大關境繞墨石驛復轉大關兩河口向
鹽津縣下爲橫江匯金沙江至敘府而爲川江此昭通各河
之源流也

利濟河 源出城北大龍洞流爲大小二閘匯闖溝諸水西
南行至徐家營匯豆腐溝水至喜歌寨匯五里寨溪水南行
至螃蟹河經五洞橋匯頭道溝白坡溪水至官壩旁引一水名官溝入衛泉公園

瀕城中上下堰塘飲料沿西南流者入月牙塘由官壩南行過濟川橋即大石橋經樂善橋至荷

花塘匯得馬寨水南流下有魏也野釣磯下臘雞寨由母鹿寨折西行

繞天梯梁子西出高魯橋匯擦拉河又名高魯大河按舊志利濟河一名

昭通縣志稿

輿地

十

荔支河在城西二里發源龍洞順流而下繞城如帶其水澄澈融潔利濟甚溥利濟浮光列昭陽八景內二十年春經安旅長興工修濬事實詳後

高魯河北行至高家營合紅泥聞水先生灣陰河至舊圃大
砂壩納後海子砂溝水

後海子 源出拉煤冲經蕭家梁子至後海子合落砂塊溝
水出獅子山至舊圃大砂壩入高魯河

小龍洞河 舊志源出城東三十里小龍洞山麓東南流由
花鹿圈經蘆柴冲至葫蘆坪會八仙海水折西爲上下乾河

復西南行爲青草坪會八家寨水出紅山口左會白砂坡水
右會龍泉冲水至浦隴口古今圖書集成作爲普五下紅橋抵海口橋合流入

擦拉河

擦拉河 舊志源出魯甸大黑山箐流爲桃源河及魯甸河並匯于擦拉大閘東行會迎水向中河至海口橋合小龍洞河總名擦拉河又名查拿河又西北行至自發村合新河禿尾河北行合利濟河而爲高魯大河查禿尾河之上流爲鳳凰河其源出於龍洞山之中箐儲爲博陸閘南沈至省耕塘繞東城南至迎鳳橋合石渣河水源出大龍洞白炭窯由雷祖廟二平寨繞城南注月牙塘下中溝合淄泥溝源亦出大龍洞邊箐由七家寨象鼻嶺至元寶山會鏞水河轉雙發村匯雨公山爲留餘閘上建恩波樓下即鳳凰河也

恩波樓 其詳列後名勝

洒漁河 源出西三區昭魯永三縣交界之鐵廠東行自岔

昭通縣志稿

輿地

十一

河入境 邑紳蔣應澍洒漁河源流考水之爲物有於人有關係者有於人無關係者洒漁河水關係於人大矣哉河在城西四十里發源於昭通魯甸永善三縣交界之鐵廠其水不大逕行五十里入魯甸石龍河又東行三十里入昭魯交界之岔河水勢漸大自此西匯桂花箐河頭道河舊屋基河瓜寨河布粗河渠米河居樂河南匯拖棹河北岩河魚洞河青水溝老寨冲諸水不擇細流其瀾可觀行七里而入於洒漁河復行三里許西有公雞冲河水入焉十二里許東有高魯河水入焉水勢較大順行十里

有白鶴樹河再十里有冷水河二水併合流經小堡子納青岡嶺金鐘山大坪子諸水至高橋出大關此該河沈之要大也兩岸田畝賴以灌溉者蓋不知其幾千萬頃關係之大如此竊願有心水利者隨時查考情形培修保護勿爲其害所乘而長亨其利也可

洒漁煙柳 舊志在城西三十餘里上洒漁河田數千畝箐水不足灌溉農民挖塘蓄水四圍栽柳數百株春日登山眺望綠柳蔽野掩映山林宛如天然圖畫

爲昭陽八景之一謝文翹詩云河干煙樹冪歷落釣人居泛鴨晴波暖棲鴉晚照餘緣隄黃嫋娜夾岸綠扶疏更卜豐年兆長條喜貫魚

昭之北境有五寨河 源出城北四十里之闡溝諸山流經五馬海北出大小巖洞經三寨至五寨匯左右兩山之水自河

五馬海起兩面皆係高山爲通川大路涉水而過行人苦之俗有七十二道脚不乾之語



柳 煙 漁 酒

北入落水洞由山腹潛行至出水洞交大關界其水至兩河口與昭水之出墨石驛者合流而去下名大關河也

按大關河原名朱提江見樊綽蠻書唐德宗貞元十年使中丞袁滋冊封南詔異牟尋開道石門東崖壁立千仞下臨朱提江水甚深今豆沙關古碣尙在途中洞門上字左行考關河之水上源出闡溝經大關匯洒漁河水下流復合彝良戈魁牛街諸水由鹽井渡下至安邊入金沙江流至敘府爲川江是自橫江以上總名關河在唐以前未有大關之名故稱朱提江然稽江水之源流則昭通之爲朱提郡愈確矣樊書又言史萬歲征南由石門鑿山開道立

昭通縣志稿

輿地

十二

有碑記今已無存

唐書地理志有石門縣即今豆沙關

昭之東境有廣東河源出小龍洞山南流至蘆柴冲折東沅爲廣東河下流歸威寧界爲母洛河

案昭諸水來源甚小故河流淺窄惟擦拏河受魯甸桃源各水向亦暢行近因河道淤塞兩岸田畝悉被淹沒經二十年春安旅長倡率修濬現遇大水受災者鮮矣

形勢

舊志言昭之爲地重山環壁內滲四角外羅周元腹平邊峭象類盤盂地形誠然矣蓋昭實滇東邊地之高原上自牛欄江來即屬魯甸有二道可通

一桃園一大水塘

一山嶺雖多而路皆平坦

西三區地方遼廓山深箐密且下臨金江則外防巴蠻矣南鄰威寧之稻田壩僅隔四十里近爲盜藪一路康莊舉足可達東走鎮雄率皆平行下連彝良大關爲出川要道上有闖溝兩山屹立前曾築關扼守以下鸚哥嘴羊腸灣曲峻坡陡下兩路雖險俱可由北三區進也然論昭之大要非僅自防要必鎮以大員駐以重兵用威懾服夫而後邊疆固而地方得安甯矣

城池

舊志言昭通於明爲烏蒙軍民府向隸四川至嘉靖間修有土城一座即今天梯遺址尙存設城郭者無非設蔽捍衛姑定民志而已迨清雍正五年改歸雲南即設流官於彼及八年之變再爲

昭通縣志稿

輿地

十三

戡定仍居舊城至十年總督鄂爾泰巡撫張允隨題請動帑特委任昭知府徐德裕以廣南知府陳克復協辦相度地形於龍山之陽二木那始修建新城焉城石腳軛身形似腰圓週圍四里八分三釐三毫計長八百六十九丈九尺四寸除四門捲洞炮台三十一丈七尺外城身實高一丈二尺連堞座二尺三寸堞口二尺七寸共高一丈七尺腳厚一丈二尺頂厚七尺五寸城樓四座炮樓六座堞口一千二百四十五個鎗眼如其數炮眼六百二十二個濠塹深一丈寬一丈東南西三門有濠獨缺北門年久內城倒塌同治七年知府英文率紳士高文朗范鴻修等重修西北西南兩處光緒二十

年知府林紹年委林春芳馬成章重修東北隅均非大工今四城多傾圮不堪北城樓亦未修復趨時者動謂城池之設反爲障礙欲概折去不知此就臨江海言只守口子炮台豈所論於山國者哉遠溯回變至十餘年近稽唐胡皆得城之防衛然則修補完繕誠有司之急務耳

四門

東曰撫鎮門

嘉慶二年知府鞠宇椽題曰迎暉樓咸豐三年知府吉廉重修

南曰救甯門

鞠宇椽題曰迎薰樓後朽壞光緒末知府魏朝瑞重立

西曰濟川門

鞠宇椽題曰迎爽樓門窗無存近縣府提倡飭公安教育商會共出貲修補完善作爲民衆閱覽室

北曰趣馬門

鞠宇椽題曰迎恩樓光緒初修祀都天民國戊午不戒于火知事陳啟周並會首崔緯樊錫銘等重修至十八年上九更罹祝融之災

昭通縣志稿

輿地

十四

舊志載滇督鄂爾泰昭通四門記烏蒙之更爲昭通也尙其顧名思義嘉興咸興哉今郡城重建按四境所達東至於鎮雄故名其門曰撫鎮左傳有云夫固謂君訓衆而好鎮撫之欲訓衆者能無鎮撫之好乎西至於東川西北至於四川故名其門曰濟川說命曰若濟巨川用汝作舟楫欲作舟楫者可無霖雨之思歟南至於威甯故名其門曰甯救甯大誥有之矣救甯武圖功今武功既定而安甯之可也北至於馬湖故其門曰趣馬趣之爲言趨也謂適馬湖者自此趨也周禮有掌馬之官曰趣馬周書所謂趣馬小尹小雅所謂蹶維趣馬是也皆掌其馬而善養之者也舊稱烏蒙產良馬不讓大宛荀子有言曰不窮其民無失民不窮其馬無失馬蓋善御馬者不盡其力也知御馬之道即知御民矣人衆馬蕃其在斯乎況新關巖疆凜乎若朽索之御六馬爲人上者奈何不敬戒之哉夫烏稱黑蒙言昧也不昭不通之甚者而曰撫鎮曰濟川曰救甯無所往而不通也亦然而昭格昭明無聞於上下者也知此義者其可與常新者乎

附記

節錄昭通防共委員會建築碉堡呈省政府文

自民國二十三年冬共匪在贛被中央軍擊潰由湖南竄入黔中所過之處燒殺搶擄人民遭其塗毒省總司令官龍於事前防患勒令沿邊各縣就重要地方增築碉堡經縣政會

議於東南二區新築大礮以保衛團團副長李國彬總其成
兩區長分任其事在十二月中即晝夜趕築東區建礮七座
南區建礮四座其後詳載維時駐昭第二旅調赴前敵隨派龍副

團長純武率警衛軍來昭鎮懾並委督練民團副指揮官景

士奎馳赴指定地點佈置防務備極周密乃未久匪即竄踞

川南接近滇邊人心震動惶駭萬狀始由各界民衆組織防
共委員會開全體會議舉定正副會長及辦事各人員逐日
討論進行事宜僉謂外區早經建礮城防亦當注重昭城北
樓已燬各方外塚內牆更多倒塌東北城外地勢較高可瞰
城內西北方城低遇敵人射擊難以支持西大街商場集聚

昭通縣志稿

輿地

十五

兩旁全無保障於是題經會議非急於建修不可請軍政長
官勘定地址並公舉楊幹臣曾貫之等爲指導陳宜之樊鼎
書等爲監督隨購料興工剋期完事計東左翼添建大炮樓
一座石腳甄身高三丈三尺寬一丈四尺鎗眼七十一個北
右翼添建大炮樓一座石腳甄身高三丈餘寬一丈三鎗眼
五十餘個北左翼添建大礮樓一箇石腳甄身高二丈四尺
寬一丈四鎗眼三十餘個北城樓僅有基改建爲礮台式樓
房三間四面皆砌甄壁高三丈三尺寬三丈八尺設有瞭望
眼四處機鎗步鎗眼四十餘個城垣南左角設置炮位一箇
側房一所具有鎗眼北右角置礮位一箇側房一所設有鎗

眼並就城外附碕左右柵均建有側房鎗眼至各方城堞及內外牆垣城門皆修補完善其舊有礮台五座上瓦下板均翻蓋裝釘齊備惟西街後兩旁由商會經理北面距離較長建大碕三座南面稍短建碕二座方工作甫竣之際而匪已趨至威甯之頭塘距昭僅七十里探昭防範嚴密城固難攻遂繞道宣威東川大肆蹂躪旋渡江而趨建昌矣 至今歲之蕭賀踞黔西尤久後至威甯之龍街子與昭甚近亦未敢來犯此非昭民之大幸哉要亦有備乃可免非常之患耳

池塘井 案舊志城內池井甚多有頭堰塘二道池四五六道池等歷年既久諸多填塞或有不知其處者僅就現

昭通縣志稿

輿地

十六

存者記之如左

利濟池

在城西附郭先年鑿土成渠乾隆二十八年知縣胡泉用石鑲砌以資城中汲飲周圍共計三十八丈八尺深七尺面積五千七百七十方尺另八寸俗呼下堰塘

頭堰池

在川主廟前城脚乾隆三十八年知府筠翹慮昭城人衆利濟池難供汲飲復建此塘周圍共計三十三丈六尺五寸深六尺面積五千二百另四方尺九寸即上水塘

月牙塘

在南城外數武乾隆二十四年知縣沈生遴開鑿

來龍井

在南門城脚民國初修浚易今名

文淵井

在聖廟門口民國四年新鑿水性澀不可食但供用洗濯

西嶽井

在西城外今實業公司內水牲鹹

雙眼井

在南城外迎鳳橋上已廢

萬壽井

在江西會館後水鹹近以填廢

市鎮鄉村

舊志載昭通初設郡治時除附郭外分爲四鄉東居仁領十甲西由義領十甲南秉禮領十甲北達智領十三甲共村寨三百四十餘所居民漢少夷多自遭兵燹淘汰名實佚亡民國以來改鄉爲區東南僅各一區西鄉地方寥廓山內爲一區山外劃爲二區北方狹袤以闡溝內爲第一區下至出水洞爲第二區頭道溝以下黑石凹一帶爲第三區從前分設團保辦理有年近時改爲自治咸依九區之名旣因清理戶口爰定其名目曰鄉鎮閭鄰今照次序列表如下

昭通縣九區鄉鎮名稱表

區別鄉鎮名稱		舊時街名		鄉鎮公所	
第一區	安化鎮	大興街	保衛團		
城內	雲興鎮	雲興街			
	豐樂鎮	<small>即豐樂街亦名陡街</small>			<small>近因整頓交通此街鋪面盡改西式街道寬平</small>
	懷遠鎮	懷遠街			
	集興鎮				
	中和鎮	武廟街			
城東方	朝陽鎮	東大街			
城南方	啟文鎮	南大街			
城西方	崇義鎮	西大街			
城北方	泉源鎮	北大街			

昭通縣志稿

									第九區
迤里鄉	營寨鄉	茂林鄉	碧凹鄉	耆老鄉	五福鄉	通匯鎮	樂壽鄉	水營鄉	六鳳鄉
禮拜寺	舊有義學	<small>曾閭長私宅</small>	大碧凹	<small>劉青華私宅</small>	坡腳	小堡子	<small>彭鄉長私宅</small>	水營	觀音廟
									小堡子

昭通縣志稿

輿地

二十二

廟寺會館附

昭通壇廟胥列祀典其他寺觀皆不及別處之多凡城內外各處已載前志但典禮久廢至二十一年冬省政府承中央命令飭各縣廟宇分別存留令行到昭後經黨部開會議決遂於廢曆除日實行將城鄉各寺廟當去之土木偶像一律拉毀除會館外無論何項廟產均皆提歸建設委員會管理今將所留之文武聖宮及他廟寺略記之亦如漢代之魯靈光殿巋然獨存耳並將各會館附列於後

巽宮

自修城即建規模宏大前志載之甚詳今僅存一大殿祀至聖四配十哲先賢先儒牌位於內自兩廡以下均改為民衆教育館標本藏書辦公各室但每逢

八月大成聖節官紳均齊集廟堂宰牲致祭

武廟

自民國來定名關岳合祀今關侯像尚存塑工儀貌極其巍峨瞻之者未常不生敬畏之心其後殿觀音崇聖祠已毀其餘已改為第一小學校

觀音殿

在元寶山內大殿之南修建已久至民國初遲氏重行新建

忠烈祠

在北校場祀歷年陣亡官兵

魯班廟

在城東南角民國來木泥工人等創修

老君廟

在城內泰來街銅鐵匠人等公建

桓侯廟

在城北隅豬羊屠戶共建

禹王宮

在南城外三楚人於設城時公建後毀於兵燹至同治末重修以下均屬會館

萬壽宮

在懷遠街清乾隆初江西客民公建

陝西廟

在南門內今改為五省會館

忠烈宮

在文廟街貴州客民建今已歸二中學校

昭通縣志稿

輿地

二十三

川主廟

在城內西北隅今改為四川同鄉會

天上宮

在府街福建客民建

南華宮

在西城內廣東人建今改為兩粵會館

坊標

斯文坊

在文廟前木質

五屬總坊

在西關外大路石質前知府龍文為五屬旌表貞烈節孝立題聯云合貞烈節孝者流形管紀徽音光茲郡邑為名教綱常所繫青珉標姓氏樹厥風聲

光瑩九霄坊

在元寶山門首石質五空上有聯云閭闔開時好向個中觀太極蓬萊勝境無須方外問玄都又聯云日月號圓珠茲山正與同體乾坤開寶

蘊是路真堪入門惜無建時年月大約係乾隆中也

蒙泉勝境坊

在龍洞山口為邑紳謝崇基建木質

樂善好施坊

在大局街李家祠內甄質左額節孝謂其母遲也右額孝義謂其子正榮也

孝義坊

在龍山寨石質為旌孝義李正榮建聯云大孝不匱慕義無窮又云窮達一生孺慕西南半壁福星

以上二事詳孝義傳

貞孝坊

在石莊甄質為旌表貞孝女楊氏建即履乾之大姑也知縣陳康黼聯云時逢堯母垂裳北闕丹書重錫誥我與曹峨同里南來黃絹更題碑鎮軍趙金鑑題

聯云節

今已表

嬰兒事詳列女傳

貞孝坊

在舊圃街石質係為貞孝女劉氏建事詳列女傳

節孝坊

在南門內楊熙為其祖母王氏建石質

木牌坊

在北街為節孝周余氏建今已朽

姑媳節孝坊

在唐家竹林石質為旌表節孝趙董氏並其媳趙李氏立

妯娌節孝坊

在西關外大路石質民國十三年何本仁弟兄為其伯祖母馬氏祖是趙氏建前學使高釗中贈以貞木駢柯額軍長龍雲聯云是作孝子是

始忠臣形管百年標閭里式矜巍峨表一自扶風一從天水烏蒙雙節峻先後名傳大小山額題郝鍾謝美

節孝雙全坊

在轅門口石質民國十二年師長龍雲為其母建浙江章炳麟聯云自颺安四千載傳家生兒豈是池中物與點蒼十九峰抗節立表真為山

昭通縣志稿

輿地

二十四

上型粵東唐少儀聯云有子能學萬人敵大節堪為百世師

百歲坊

在天梯土城石質清乾隆中為旌揚耆壽姜世榮建縣官題地靈人傑額

昇平人瑞坊

在上洒漁河偏陔營清道光初為旌揚百齡陳廣智建貢生蔣春華題聯云賜帛賜金楓陞沛殊恩永慶康強稱壽考濟人濟世杏林留古幹

遙露雨露鬪陽春

姑壽媳節坊

在下洒漁河鐵鍋汛清光緒末為旌揚壽婦李陳氏媳節婦李鄧氏建

忠義坊

在南門內石製即五省同鄉會

真君坊

在懷遠街石製即江西同鄉會

楚聖坊

在南門外石製即禹王宮

肅爽靈長坊

在西城外大街石質今為實業公司

滇南公所坊

在南城隅石質

忠烈坊

在東南隅石質即前貴州會館

以上六坊均屬會館廟宇備載前志錄以存古

龍主席志州紀念標

在文廟內民衆教育館序云民國二十年秋省教育廳撥帑設教育館以規模初具所廢不費承主席捐助滇幣

壹萬元始葺厥功紀德崇報特就本館建立石質紀念標云民國二十一年雙十節立

劉團長 堅 殉難及守昭戰歿諸烈士紀念標

在衛泉公園內團長安恩溥題詞云粵自國府

樹青白旗中夏軍民實共戴之邊遠如滇奉令不違詎張汝驥野心背馳爲人引用蕩我邊陲已巳四月昭邑瀕危惟團長劉大廈獨支內奸外寇積敗我師脅降激憤罵賊聲嘶偉哉毅強死有英威高標峻節千古永垂縣長陳坦序銘云滇省奉辭討逆師克貴陽敵將張汝驥乘虛攻昭通警衛團長劉堅銜令來守昭巡城被敵執不屈及我援軍至敵挾其退走至李子園殉焉事聞政府發帑下有司就地立標紀念爰爲銘曰守土者地失則死之治軍者師覆則死之南八死矣不愧男兒

駐昭第一旅第三團勦匪陣亡官兵紀念標

在北校場忠烈祠前石質序略云自十七年後

我昭常被滇匪擾亂搶及四鄰人民不安避居城中農事荒廢適第一團奉令換防初以兵力掩護耕作繼出兜勦不數月匪魁授首地方遂告安寧惟是陣亡官兵奮勇殺賊犧牲

昭通縣志稿

輿地

二十五

牲性命至今思之民衆得安居樂業莫非第一團官兵所賜後於二十一年三月第三團奉令越界勦除馬明科等初該匪等常蹂躪我東南西區又攻入魯甸縣盤踞山並屢劫行旅窮凶極惡今值官兵勦辦尤敢頑強抵抗我軍迭次痛擊退守哈喇河耗子洞巢穴士兵進據其險而匪首張明勛等七八人均皆殞命只餘馬明科率黨六十餘人蝮伏山洞深處後俱出繳械至七日始將明科設法擒獲已奄奄一息特梟首解昭示衆悉毀其碉寨想此次殄滅羣凶消患隱憂皆由我官兵奮不顧身志願犧牲之所致英風浩氣直與諸烈士輝映後先我昭人感德不忘續誌芳名於紀念標銘曰剷除凶暴果亡身是曰取義亦曰成人爲民衆軍隊具革命精神臻地方安謐挽人致類沉淪觀此高標壽比貞珉其陣亡官兵銜名另列於忠義傳英風颯爽享榮譽於千春

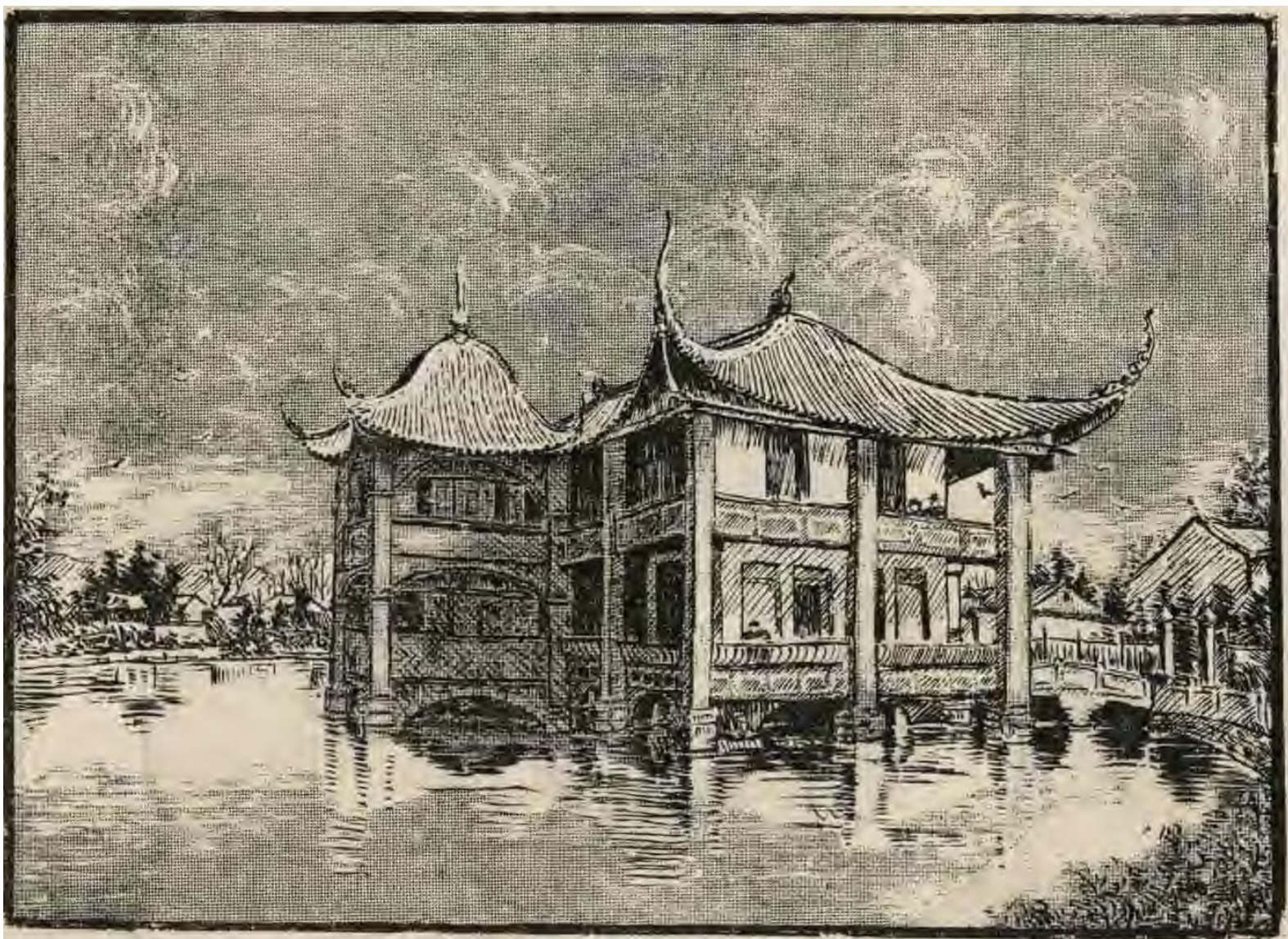
名勝

衛泉公園

在城外西北隅初名三塘嘉慶中知縣王禹甸修廟鑿池儲蓄城中上下堰塘飲料餘溉西南園圃水中建樓人呼爲清官亭歷來官府均有修葺

葺著於舊志至民國十年經官紳集費於西北角開濬一濾沙塘改名衛泉公園近復闢地蒔花壘山植樹更築隄爲操場安旅長恩溥另建亭而新之層樓曲檻水木清華氣象迥不侔矣每至夏日遊人甚夥邑人饒起孝題聯云者點水無多一官已留清白去此間塵不染何人更踏輦紅來安旅長改建清官亭序云按昭通縣志亭在縣城西北隅爲清

忠嘉慶十四年縣宰王禹甸奕山所建初名三多塘奕山清慎勤能縣人士至今稱道弗置名亭曰清官其自傳歟蓋勸後也光緒甲午太守龍文葺而新之改顏清光失初旨矣民



衛泉公園

國九年縣人士以亭下池水爲全城飲料之源非祇遊觀之勝故又名曰衛泉公園民國十九年化奉命率暫編第一團來鎮是邦臨發主席龍公特召諭曰昭縣經胡張兩軍殘破之餘伏莽滋蔓治軍之暇亟宜考查吏治注重民生及拓新官亭園俾觀感有資政臻上理使吾父老兄弟於兵燹後得蘇其困也化夙嘗學問敢不敬恭桑梓以抒 主席宵旰之憂所幸官兵用命不期年而四方匪亂以次削平安甯秩序原狀回復地畔復隙地乃得稍息竹木以集地方人士倡議捐資得千餘元化助三千元修濬積砂池復拓池畔隙地蒔花草竹木以供遊覽於園之西北隅築兵工堤一顧風景略增而規模仍隘且此園重要在清官一亭惟歷時既久風雨飄蝕烏剝虫穿行就傾圮不謀新之無以稱前賢之意彰 主席之念也復商全體官兵捐幣壹萬數千元責建設局長李國彬等董其成於二十一年四月經始庀材鳩工改舊亭三楹爲五前後增建亭臺各一環以迴欄等通以石橋凡八閱月歲事引泉濬池綠波蕩漾有亭翼然在水中央仍復其名曰清官園曰衛泉兼其意也夫國家之敗由官邪也官之失德寵賂章也慨自民元以還歷歲用兵政令未一因緣倖進政日以非官民上者貪枉爲能求其清潔乃心勤慎將事上不負國家之委任下可作羣衆之表率者蓋亦尠矣豈不重可慨哉化備職戎行雖不諳國家大計間嘗窺國家之治亂莫不以官之正邪爲定我 主席高瞻遠矚篤念故鄉命建斯亭以爲邦人士遊憩之所而寓整飭官方之意化承改建冀官斯士者登臨遊覽顧名思義某奸某賢咸凜清議嚴暮夜之戒絕苞苴之意行勿欺己以欺民勿罔法以害衆此 主席之本旨亦化區區之意也至於遊人登覽把酒賦詩爽挹湖山坐延霞暉俯仰勝慨昕夕玩對固騷人墨客之韻事亦建亭之餘意耳他若圍賦之西北隙地尙多東北舊宅湫隘擴而充之是所望於後之來者

昭通縣志稿

輿地

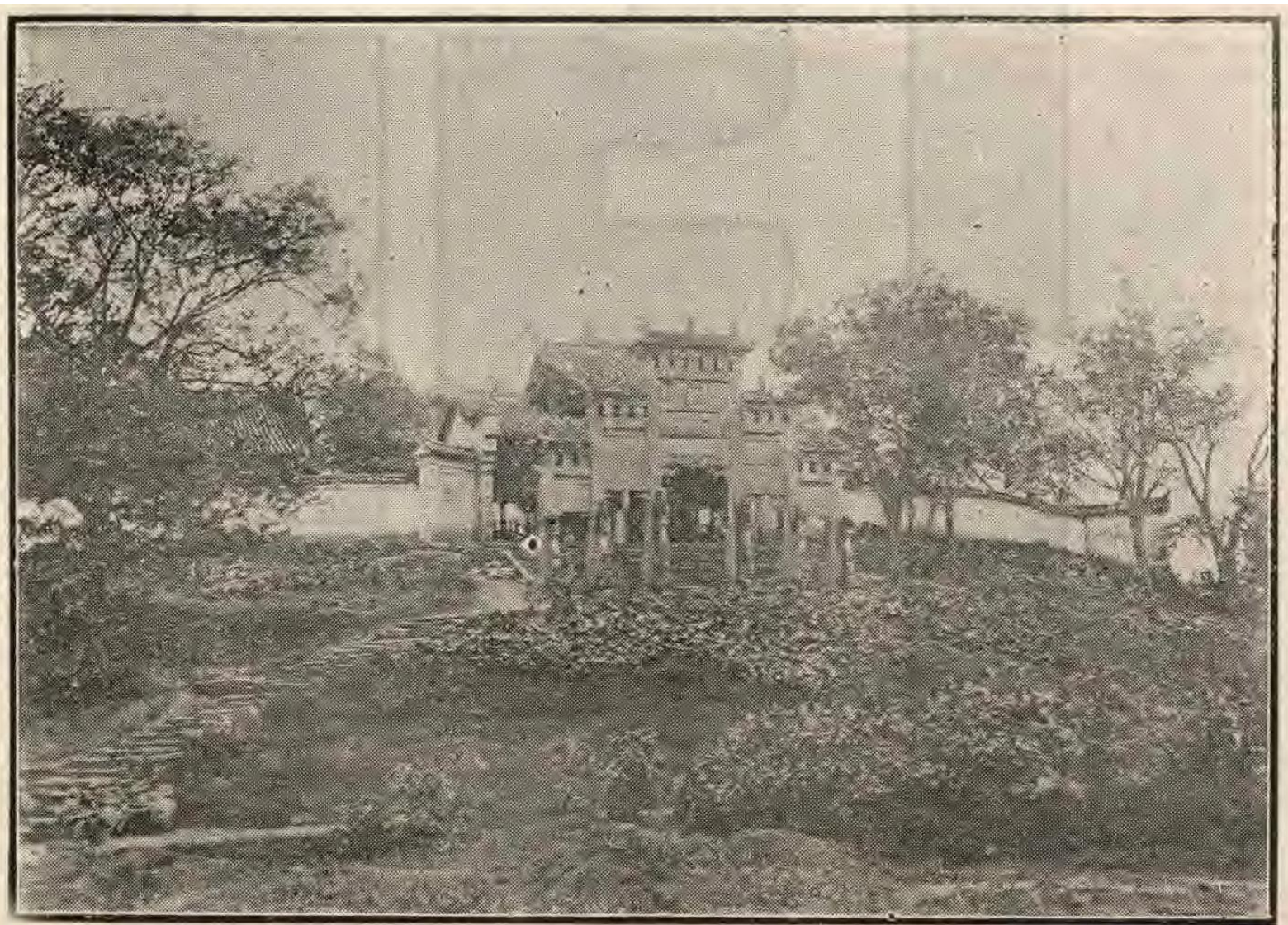
二十六

中山公園

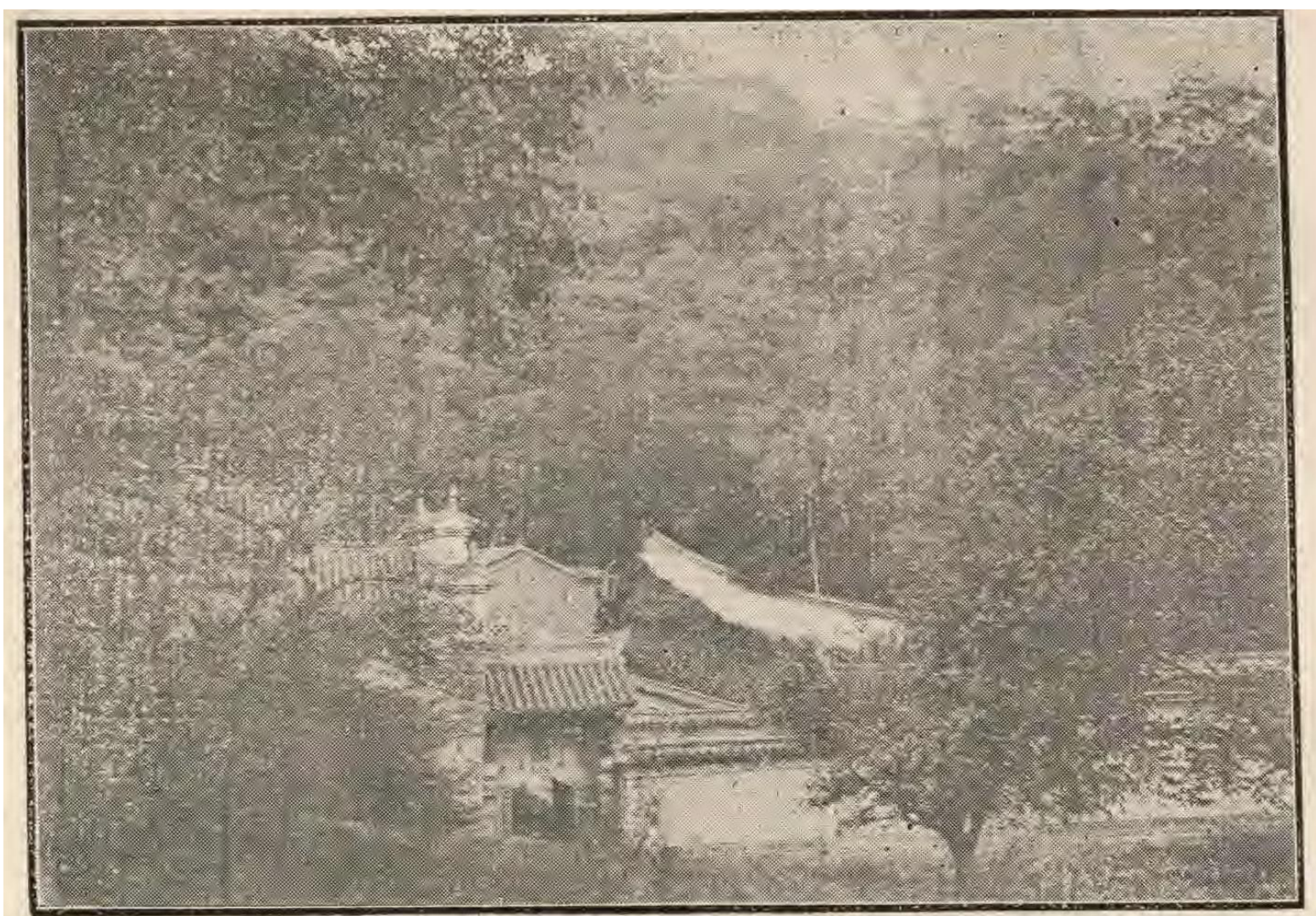
在城南三里圓寶山其形圓潔秀麗舊時三月上巳廟中香市士女雜遝拔僅餘一株至民國十二年龍軍長回昭飭兵仍一路徧植垂楊活者八九久已扶疏濃蔭然路高低不齊至二十一年安旅長飭民衆修築由迎風橋以抵山脚寬平如砥當春秋佳日每軍士學生遊行其間綠柳蔽天映日梳風真如在畫圖中也山上則建中山公園其下爲逐日運動場兩水滢迴羣山環抱風景之佳實無逾於此寶山環翠列八景之一謝文翹詩云兩山排闥送眾綠滿郊垞列嶂松篁翠連畦豆麥青鐘聲穿桂院禊事勝蘭亭寶藏興拳石仙乎在德馨饒起孝聯云有如太極心心印不礙羣山面面朝可見造物之巧又得人

蒙泉公園

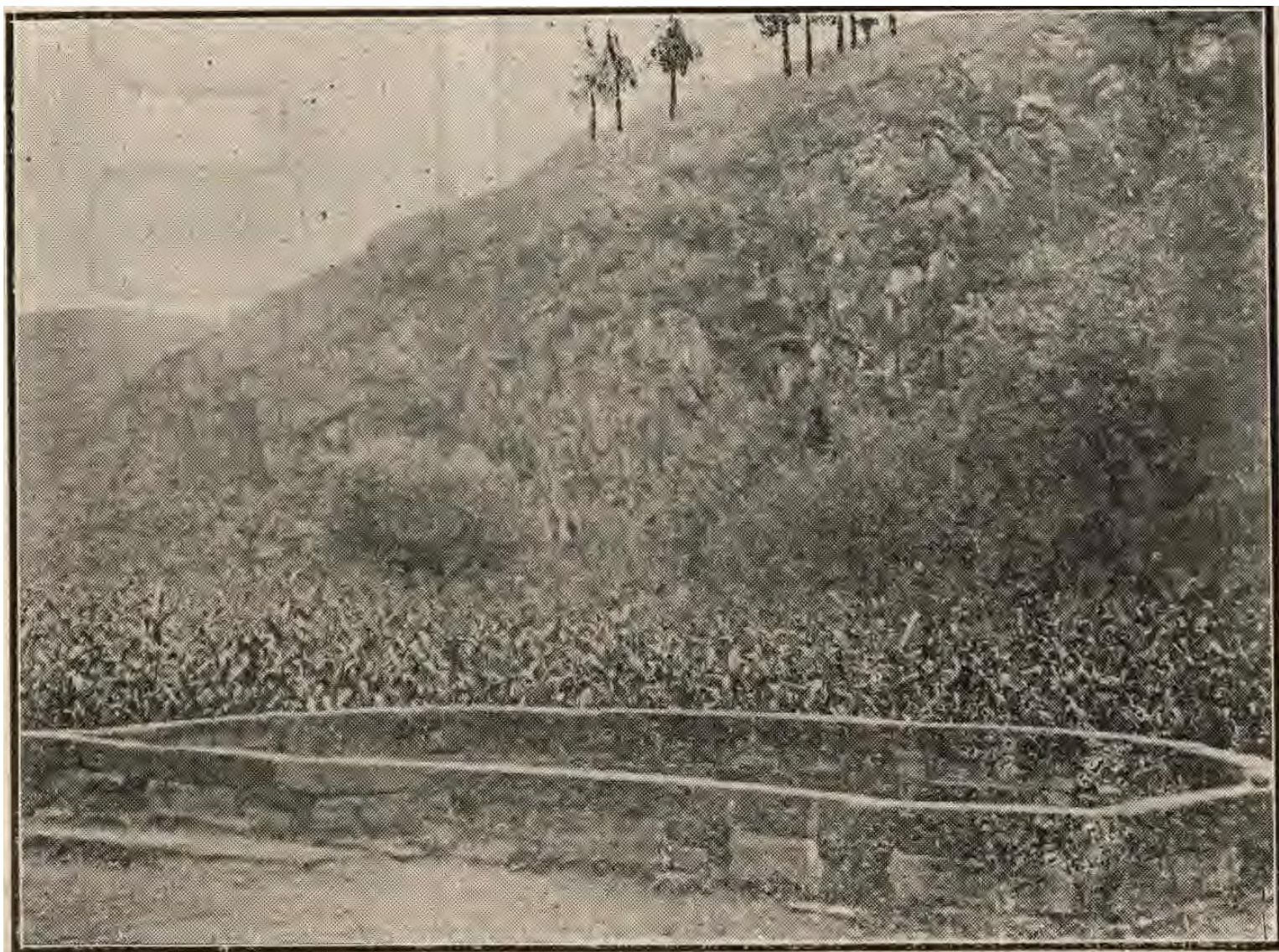
即龍洞山舊志言昭之鎮山也距城北二十里層巒疊嶂林木陰翳上有九筲十三峯其洞石乳倒懸嵌空玲瓏洞對大閘春秋二分月光迴射宛似驪龍含珠清乾隆三十年鎮軍佟國英創建刊碑記事歷年修治兩旁廊舍亦有石碣龍洞吸月爲昭陽八景之一郡人謝文翹五律云活水靈源出神龍洞壑居一泓清可沁百里潤常餘吸月流輝吐蒸雲瑞氣噓飛潛占隱見美利大何如郡翰林辛聯璋七古云龍身變化騰雲起龍勢蜿蜒數百里九龍奮迅爭先趨一龍崢嶸截然止諸峰羅列盡兒孫尊嚴嶽嶽鎮類如此千尋壁立擎青空仰看天門咫尺耳就中古洞誰爲開神工鬼斧鑿來似石骨嶙峋笋密排駢黠窟深難測底傾耳但聞淅瀝聲淙泓奔放正未已灌溉千頃萬頃田秋成嶙嶙稔田峻喜年年社鼓賽村翁虔禱靈貺錫嘉祉龍兮滂霈懋殊功汪洋浩瀚無涯涘在山出山清濁分意如有在言異旨人生顯晦因其時屈伸進退安素履象占无用甘潛藏俯首跡



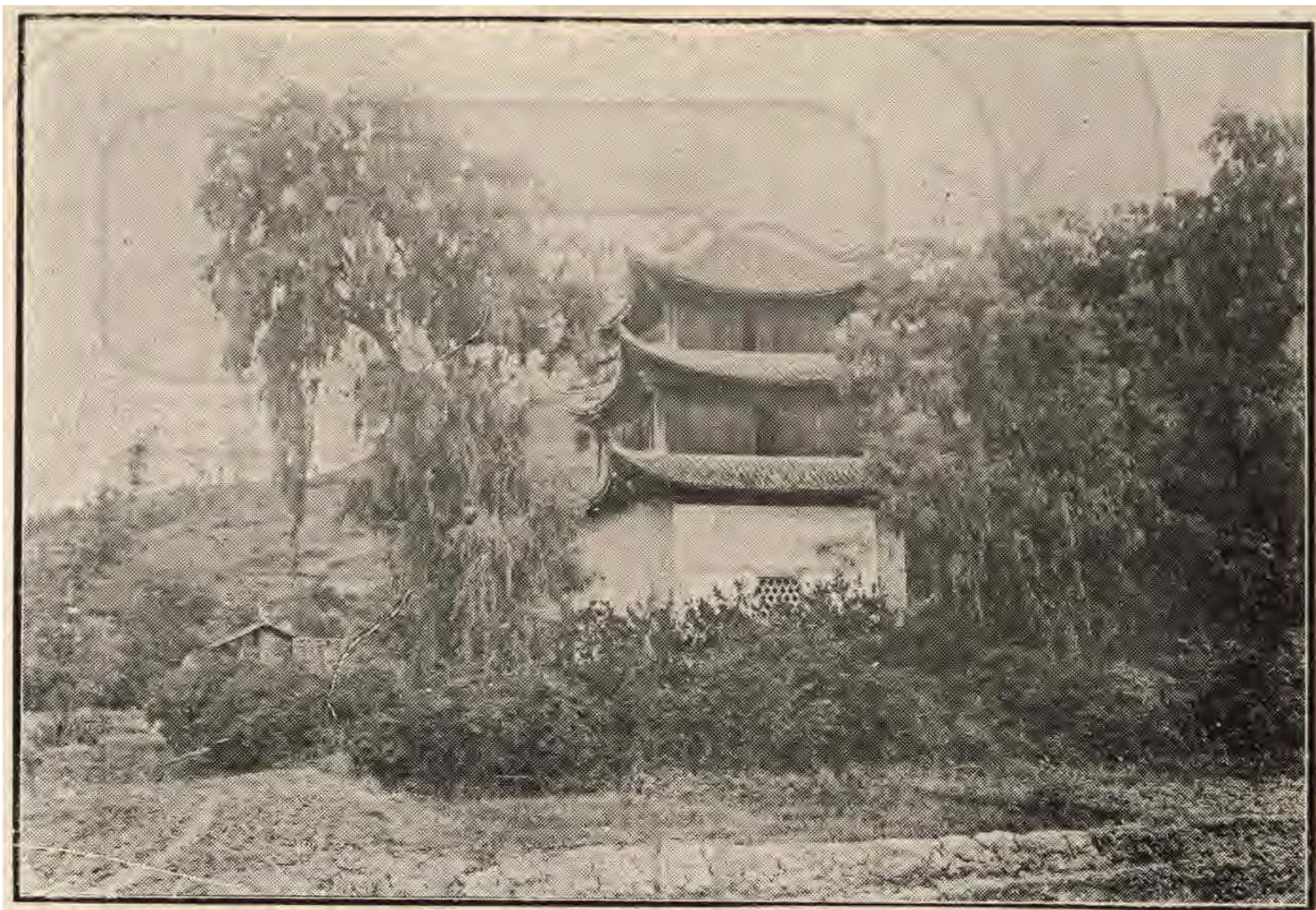
中 山 公 園



蒙泉公園



園 公 泉 珠



樓 波 恩

若暴顛鯉風雲遇合際昌期君臣契合方魚水望作霖雨民氣蘇恩膏廣被徧遐流濕就下喻歸仁大澤涵濡淪肌髓神物挺生定匪虛名世代興良有以丈夫出處繫安危與龍隱見同一視邑紳李開仁聯云祇在此山學佛學仙兼學隱何取於水宜詩畫更宜琴外尚有二聯俱佳未及載近安旅長令軍士修築沿途大路直達洞外命名曰蒙泉公園嘗謂龍洞之勝山水幽深惟嫌太遠若他日公路建成汽笛一聲瞬息即到則遊人可朝往夕回當長夏炎蒸如此清涼世界何殊羅浮匡阜諸名山焉

珠泉公園

在城西北隅老鴉巖下距城二十餘里舊名葡萄井方圓八尺水四時溫暖由下湧出碧泡纍纍如連珠片片似翻花內產細鱗山如鐘形岩洞多白頸

烏鴉見魚不喙間浮於外始捕食之邑紳謝文翹以珠泉湧碧代利濟浮光列八景內其詩云纍纍雲液湧噴薄貫聯珠老蚌胎應剖驪龍睡也無清冷殊趵突錯落瀉盤盂一斛傾澄碧宜分調水符近安旅長修老鴉岩護以石欄不數武古剎在焉春末牡丹盛開遊賞者眾遂易名珠泉公園巖壁聳峭其景致亦不減靈巖云

恩波樓

在城南八里清乾隆二十四年知縣沈生遴建有碑記惜僅存半碣於閘岸植柳映日搖風遊賞甚眾樓原名望海總督愛星阿更額曰恩波其下水光濼濼疊浪

搖天鳳山樓閣參差倒影有蜃樓海市之風咸豐中燬於火聞亦旋廢無復舊觀光緒末邑紳楊履恆募貲重建工費甚鉅恩波蜃影為昭陽八景之一魏定一題七律云鳳凰山下沛一蓑有客樂山兼樂水時來樹底聽謳歌謝文翹詩云空濛涵蜃氣煙雨喜登臨倒影飛蕩漾微波落漲深梅黃宜倚笛稻綠喜穿針嗣葺欣同志清尊我尚任謝又一聯云蜃影漾清波暇日選勝登臨右看鳳翥左拂稻香風景足留連萬戶黎元欣樂歲烏蒙微軼事斯樓沿

昭通縣志稿

輿地

二十七

時隆替載詠翬飛重賡矢棘規模艱締造一家甥舅溯良緣雲南巡撫林紹年聯云此地我曾來想當年締造艱難差幸有基堪繼作斯樓名不朽望他日人文蔚起更看盛事共長留

仙人洞

在西三區隔城二百六十里由松蘿村龍主席之故里逾嶺

至西達溝

盧師長家此

為田塢子山麓有一仙人洞洞中有若房室

者旁則排列石鐘石鼓及鍋竈牀椅等類鐘鼓擊之有聲此與西二區之遇仙洞及魯甸之仙人洞大致相同惟此中較為寬展外有上下田壩上塢無水下有龍潭可資灌溉其洞甚深鄉人嘗入其中數十步武豁然開朗其上下田畝亦如外然惜其距城寫遠路途險峻遊人甚少故未顯名但山水之奇篤生英俊魯則有李太公耀廷父子此則出龍盧諸名公信乎靈運所鍾非偶然也

古蹟

土城 距縣城西七里名天梯梁子其城闊大牆垣寬厚未知建自何時初改土仍設官於此後廢遂成邱墟現門洞尚有遺址焉

八仙島 在城東二十餘里八仙營相傳有古碑載八仙倒烏蒙了之句云諸葛所遺今石猶存

諸葛碑 在南鄉雙院子左側相傳武侯南征路經此間見川平曠野水環山峙曾鐫記云頭頂鳳凰山腳踏淄泥溝有人識得破金銀上斗收雍正間此碑尚在後被樵牧毀棄今遺址座石猶存

昭通縣志稿

輿地

二十八

諸葛營 在城東太平寨後世傳武侯曾駐兵於此今濠壘尚存

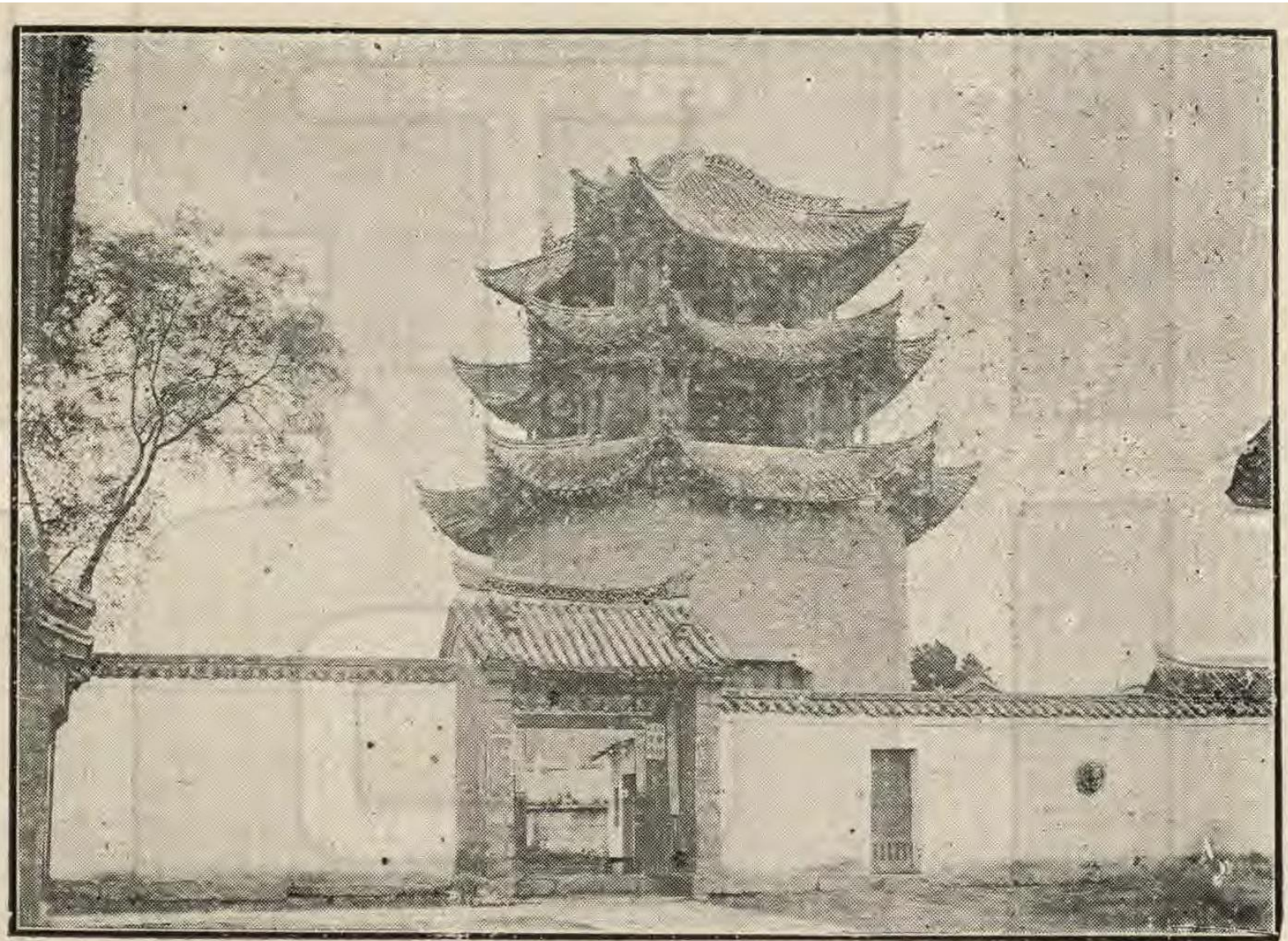
鐵鍋寨 去城西三十五里昔烏蒙時土司祿氏用鐵皮攢成大鑊一口約寬八尺餘深五尺可煮牛數頭夷目每歲於此與衆會食牛酒嗣雍正八年平定後流官將鑊毀壞打碎成皮以包四城門寨名鐵鍋由來有故

自防堤 在擦拉汛後夷言此堤乃夷目龍山甲慮威寧土司阿底強盛難免剽掠故於此築堤阻水淹沒擦拉一帶途徑使阿底不得越溪搶掠今古橫截遺跡尚存

祿氏故城 在舊圃九龍山下世傳烏蒙土司祿氏原駐古



八 角 亭



亭 角 八

寨涼山地狹勢弱畏威寧夷阿底掠刼踞山不敢下坪時
林密山深夷戶星散有獵者放弩中麕縱犬逐至昭坪麕
忽不見歸報祿氏道及海壩平曠土沃泉甘祿乃整頓夷
兵以捕獵爲名潛至此境暗殺種人馬湖子其地遂歸祿
氏徙居之即今舊圃其故城基址猶存
有聲泉 在八仙營前面坡上亂石堆攢中開孔徑有石梯
數磴約八丈許至石門內聞奔騰之聲用繩七尺繫罐汲
水飲之其味極甘

八角亭 在北門內中和街文昌宮內道光初郡舉人饒綬建氣象雄偉連基至筆尖高九丈
六尺地座週圍十六丈上祀奎星其匠作之工巧洵昭之勝蹟也但年久失修樓上
窗戶俱無簷牙朽落若不早加修葺令其毀壞誠 惜也
可

昭通縣志稿

輿地

二十九

玉皇閣

在南門內道光十五年建初因懷遠街多火災故
江西幫建此爲屏蔽邑紳辛聯璋有記見藝文

老鴉箐

在北門外東北隅箐內每至日落遠近老鴉千百成羣悉集於
此黃昏後始散由遠先飛近者後去有條不紊數百年如一日

貴州館戲台

在城內東南隅其台係四面牌坊簷水望之欲滴於台內而仍流下至溝頂
上當中只一總楔子其匠作之工精巧絕倫傳言與八角亭係劍川木匠師
徒二人來昭所造今無此手藝也

奎閣

在前鳳池書院內同治中
建嗣後邑中科甲聯縣

藏書樓

在奎閣後方光緒庚子邑紳謝崇基建度格合式藏書甚富後獲孟孝琚漢碑即嵌
于樓底牆上以上三項今併入省立中學校諒此古蹟當保護愛惜不使其廢棄也

魁星亭

在舊府署內清道光癸未知府張潤建碑云自構此亭逾年邑士辛
聯璋即登甲科爲選入詞林後獲雋南宮者絡繹不絕今屬法院內

冢墓

漢孟孝琚墓

在南城外十五里曰泥井光緒二十五年土人掘獲其碑邑紳謝崇基移置
城內鳳池書院藏書樓下宣統元年邑紳李臨陽仍就其地壘墳堆豎碑題

名志不忘舊焉其碑文另載金石志

烏蒙墳

在舊圃九龍山下土冢數座卵形環以土埂今其中之土漸次長平祿氏子孫常到彼掃墓焉

梁王堆

昭城四鄉皆有似冢而大傳聞古時有夷名馬湖子據此擇高阜處鑿窆以掩死者每至清明日其壻輪流壘口以為盡禮接年如是遂積成堆後其種人為祿氏所逐遠遁蜀疆近世常有掘穴得銅罐銅鍋石棺銀鐲或古劍五銖錢等物遂卜其為古塚或曰始於梁時故名梁王堆又有名為獯人所居故一切動用俱備未知孰是

劉將軍墓

在馬鞍山即烏蒙鎮左營遊擊劉崑並其妻妾二女義璋可璋殉節處其敗兵亦投大塘中死後人題有碑記亦名萬人塚

姜家大碑

在天梯土城內舊鎮署遺址旌揚百齡姜世榮葬此事詳人物志

殤女墳

在北教軍場後道光中普蘭巖鎮軍葬女處上有悼女詩絕十句情祠悲感士人多誦之備詳藝文志

祿將軍塋

在城南諸仙背雍正四年哈元生初進兵祿首投誠反攻各寨陣亡僅一腿繫馬鐙奔還營哈以禮葬之惜佚其名後人但稱曰祿將軍墓

大明塋

在城西二十五里馬龍村山上碑為風雨剝蝕字跡模糊不辨為何人墓惟一石有成化年月等字又一石有天啟年立數字尙可認識

魏定一墓

在城西荷花塘事詳人物志

范氏四墓

在口圍對山范家坪嘉慶間人范澤春澤霖澤生澤通兄弟四人合葬一墓有聯云同胞同穴兄及弟與厝與祭子先孫又云伯仲叔季同其穴祖孫父子聚

昭通縣志稿

輿地

三十

此山彼四人者惟澤霖為諸生餘皆習農商覩其遺跡可知皆兄弟生死俱能和睦如此者蓋亦鮮矣

鄒學仁墓

在城南元寶山後鄒焯祖父合墓碑係魏定一叙楊勳書俱屬可傳

白石村公冢

在城南數十里山有古洞咸同間漢人避難於內為回燠斃者多有榛子樹甚大多靈應人咸異之

李解元墓

在城南二十五里天地爐解元名鍾泰後中進士官山東知縣咸豐初遇亂沒于安徽其三子卓然于光緒末年往訪負骸骨歸年逾八十歿人咸稱其孝焉

辛翰林墓

在城南三十里宋家山名聯璋道光丙戌翰林其自作生墳又曰墓何以誌誌功德也余無功於世無德示後人奚以誌誌吾拙也拙可誌乎自謀則拙於

人無與也胡不可誌予自束髮受書年十四應童子試每為文竭精苦思必求心得不肯蹈襲前人語人易我難是其文拙也年三十五始成進士改官翰林有勸以曳裾侯門奔走權貴者予心非之既不善逢迎不為長官喜竟以剛直獲戾卸任僅一僕相隨拮据萬狀始遂歸性不合時宜又不善逢迎不為長官喜竟以剛直獲戾卸任僅一僕相隨拮据萬狀始遂歸計家居閉門不出舊雨日疏庭可羅雀不得已徧遊吳越燕齊為依人計語言稍有不合即拂衣辭去以故囊中多空性更不善居積不事生產晚年貧益甚噫亦拙矣於是笑予之拙非予之拙者予自安予拙而始終不改其拙夫人生寄蜉蝣於天地過眼榮華等諸春夢又況升沉萬態福為禍所伏有以親臣而身繫囹圄者矣有以重臣而遠竄沙漠者矣有以動臣而立正典刑者矣其昔與予同時廣事結納奔競驟至通顯者未幾又以臧敗以罪免焦頭爛額名玷青史視予雖貧病而俯仰自如分甘推食老妻蓄釀勸餐庭有餘歡興至作

爲詩文與諸子姪輩共相講論更闌不倦倦即思臥以此相較差覺過之又不自省又與鄉人講訂經史往來於東川昭通之間儼爲人師以育英才蓋天憐予拙無奇緣亦無奇福是予自安予之拙深恐後人之不知予之拙也因自誌吾大略如此爰繫以詩曰 矢志青雲早致身 畢生猶自困風塵 浮名已自詩書誤 忍把詩書誤後人

楊鎮軍墓

名朝棟昆明人因署中軍遂籍于昭出征金川有功荐升至直隸正定鎮卒於任妻郭氏搬柩回昭葬於北鄉公雞山事詳宦績傳

李總兵墓

名天林在乾溝乾嘉時回族以行伍出身征川陝教匪有功歷官至山西太原鎮卒於任所歸葬故里

盧鎮軍鳳墓

在北關外忠烈祠後由乾隆中武舉出師金川補遵義協調署臨元鎮總兵卒歸葬於昭子孫入東川籍曾孫叢林入翰林芳林成林俱舉人

謝進士墓

在北一區開心場街後名文翹字秀山清光緒庚辰進士官刑部郎中外放鎮遠知府歷數任調貴陽府國變後不出至民國十年年七十四歲歿於黔省返

葬昭通與其夫人饒合葬事實載宦績傳

黃翰屏太守墓

名紹勳恩貢保舉通判出任四川西藏及夔州分府光緒末告養回里至民國四年壽八十三歿于家葬小鳳凰山事詳宦績傳

義地

昭城之東北隅三四里間一望皆墳原叢葬纍纍幾無餘空

昭通縣志稿

輿地

三十一

亦如古之北邙山也在前各省之旅昭者多其各會館俱置有義地然只僅瘞其同鄉人凡著名者江西則有石頭塘之五府六府地東關外之七家寨地四川則有天梯地近時則有東西嶽財神廟同樂會皆已葬滿惟元寶山後一型稍寬及前商會長王富五所購馬膊子武昌地數型彼初意即欲送人葬未久即卒今其子校長開仁願成父志劃一型以作義地計五升種今幾葬滿其餘仍捐作義塚其居心誠仁厚焉不然昭至今日人稠地密即地雖有而遠道旅客及貧窮之乏資抬埋恐死者將無地自容矣