

嶺南美術新刊

馮汝璈
畫

三 國 鏡 范



中華郵政特准掛號認爲新聞紙類領有持字第一三號登記證
第 一 百 期

中華民國二十七年五月出版

石 膏 質 花 文 精 深 不 易 施 拓



本刊爲提倡美術起見不惜工本以求精美雖志期普徧而贈閱則力不從心迭接各學校圖書館等紛紛函請贈閱茲特訂定凡學校圖書館文化團體以公函訂閱全年者照價八折郵費在外以示特別優待

本刊特白

工料大昂自本期起每期定價改爲二角已訂全年者未滿不加

浙江興業銀行

本行前清光緒三十三年創設
經營商業銀行一切業務兼辦
各種儲蓄存款另備紅白禮券
印有詳章如承函索當即寄奉

總行 上海北京路
二百三十號
北平分行 前內公安
街新大路

電話東局 三三三〇
〇〇七一

明珍照相館廣告

本館於北平南新華街土地廟迤南新張攝影精美書畫器尤所
究心如蒙惠顧定價從廉

成都茹古書局廣告

本局開設四川成都學道街刊印書籍採辦中外圖書文具藝林月刊古刻拓本等件如蒙光顧格外克己

萬安公墓 啟事

北平市 香山
本公司擇於本月一日起每天上午九時
至下午四時止有禮貌之各界皆可入門
參觀此啟

墓地 平西香山
萬安路南
辦事處 平西西城關才胡
同東口內十二號

電話西局二二二一號

藝林月刊廣告

本月刊係中國書學研究會所主辦目的純在倡導美術所集材料以具有美術價值爲限選擇精審考訂詳明絕不濫竽充數亦不隨俗徇知旬刊出版二年風行海內外常爲有識者所共鑒改爲月刊係應各界之求便於檢藏起見是以定價從廉每期二角訂閱全年者九折二年者八折平外每期郵費一分國外照郵章計算補購前刊並無折扣郵票代價九扣核收

凡有以今古人著作及書畫美術品風景古蹟等照片送交本刊登載者至所歡迎但與本刊目的相符無不盡量採登惟遲早地位不能一定蓋此種定刊與其他不同支配頗費心力也照片或成部著作登畢仍將原件奉還決不污損如須索酬先函聲明以酌送本刊爲限購存藝林月刊如送合訂無論一二三集每集收工本洋五角

老君洞桂一明一成一化一諸一眞一聖一像一之一一

○蕙風影隨筆續○桂嶺之桂君家獨、自注、桂城丹桂惟朱氏
 ○臨桂况周頤○宅二株皆百餘年物、又云隱山六洞今亦無
 ○沈紅、兩頭纖纖、自君之出矣、集詞名藥名之類、體凡數十、
 ○得二十四卷、分八鉅冊、余幼時、輒每種助爲之、偶憶其一云
 ○、自君之出矣、不復畫長眉、眉長似遠山、山遠君歸遲、道
 光季年、祥

、昔人謂
 桂林實無
 桂、是詩
 可備掌固
 、朱氏宅
 即朱小岑
 家、余
 十二歲時
 、作韶音
 洞詩、桂
 林多古洞
 、每以形
 得名、此
 洞在城北
 、不以形
 以聲、冷
 洽清音發
 、足以怡
 性情、恍
 如奏舜樂



符周稚圭先
 生之琦、開
 府吾粵、刻
 心日齋十六
 家詞、錄成
 、適華亭張
 詩齡先生祥
 河官藩司、
 爲之序、末
 云、公今美
 成、余慚叔
 夏、兩賢合
 并、誠佳話
 也、王幼
 霞給諫鵬運
 、自號半塘
 老人、(臨
 桂東鄉地名
 半塘尾、幼
 霞先塋所在
 也、)精通
 温雅、初者

、鳥獸皆
 鏘鳴、令
 我獨坐久、
 神氣爲之清、
 繼此至己卯
 已前、時常
 作詩、若不
 能入格、己
 卯以後、沈
 頓於詞滋甚、
 與詩判爲兩
 途矣、先兩
 人世生之四
 印、謂忍默
 平直也、百
 戰百勝、不
 如一忍、萬
 言萬當、不
 如一默、無
 可揀擇眼界
 平、不藏秋
 毫心地直、
 所刻詞、

紙本大幅、明憲宗啓建金錄新恩福國裕民保安道場、命工繪畫二百二十八軸諸眞聖像、印章係硃筆篆畫、嘗見朝鮮國王賀表印文亦如此、蓋摹倣之意歟、畫筆簡率、而神氣如生、非俗工所能有、當出待詔諸人之手也、

旁摛博采、精采絕倫、雖虞山毛氏弗逮也、王氏在桂林曰燕襄堂、舊有園在城西南隅、修廊百步、鏤花牆、納湖光、牆已外即樹湖矣、半塘有鼻病、致增茲多口、然不足為直聲才名玷也、四印齋所刻詞目、蘇文忠東坡樂府二卷、元延祐雲間本、辛忠敏稼軒長短句十二卷、元大德廣信本、姜堯章白石道人詞集三卷、別集一卷、張叔夏山中白雲詞二卷、補錄二卷、續篇一卷、陸輔之詞旨一卷、王碧與花外集（一名碧山樂府）一卷、李易安漱玉詞一卷、附事輯一卷、戈順卿詞林正均三卷、發凡一卷、右詞六家二十五

俗山臥游錄續 鎮洋盛大士子履著 借味霞山人冒雨扁舟訪之、子瀟欣然留宿數日、口占一詩見贈云、船到柴門老樹迎、一身秋雨帶詩情、山經我住雲俱懶、琴喜君來壁自鳴、舊識兒童顏盡熟、暫遊城市路遍生、年荒酒味清於水、愁對簷花且共傾、余亦和韻、因率意之作、故不存彙、子瀟畫梅、得楊補之筆意、譚韶九明經天成、一字石船、虞山人、余之門下士也、為學官弟子負重名、屢赴省試、不得志而終、古今詩、神似高青邱畫墨蘭墨竹、皆工絕、

卷、增刻 陳
六卷、最 十八萬七
千一百二 十五言、
馮正中 丁
陽春集一 卷、賀方
回東山寓 聲樂府一
卷、史邦 菊
卿梅溪詞 石



第十次成續展覽會出品
張恂哉家駒、弟霞房紫琳、皆吳中諸生、先世吾邑人、父廉夫、自婁東遷吳、因占籍焉、余與恂哉昆季、敘戚誼、為丈人行、每遇吳門必留宿其家、所畫山水、皆飽

一卷、朱淑真幽栖居士詞一卷、第一生脩樸華館校刻本、沈義父樂府指迷一卷、右詞別集南唐一家一卷、宋三家三卷、詞譜一卷、最四萬四千七百二十九言、賀方回東山寓聲樂府補鈔一卷、南宋四名臣詞集一卷、趙忠簡得全居士詞、李莊簡詞、李忠定梁溪詞、胡忠簡澹庵長短句、白蘭谷天籟集二卷、邵復孺蟻術詞選四卷、右宋之詞別集三家七卷、總集一卷、最五萬七千三百九十有四言、趙崇嘏花間集十卷、宋淳熙郭鄂州本、草堂詩餘二卷、天一閣傳鈔本、周美成清真集二卷、增集外詞一卷、未完

觀焉、用筆得元人風格、霞房弟家駿、字桐元、工人物、王復齋功後、山東諸城人、山水能用乾筆、為寶松軒司馬汝鈞畫桃源護城圖、因河隄漫口、司馬督兵搶護、丁夫各持斧錘、司馬東西指揮、與男婦奔走驚惶之狀、歷歷在目、可以繼鄭俠流民圖矣、張傳山百祿、直隸滄州人、善山水、兼工花卉、余於淮上曾見數幅、皆生峭、儀墨農克中、山西平陽人、諸生、僑寓嶺南、工詩文、時黃霽青為潮州太守、以國士目之、赴京兆試、路出涯壩、持霽青書見訪、索余畫山水小冊、并贈以

詩、然未知其工於畫也、畫史彙傳中載其畫法、宗耕煙散人云、余爲淮上友人作畫、少愜意者、惟贈趙君瑞卿立軸四幅、爲經營慘澹之作、然亦祇春景秋景二幅爲愜意耳、余素嗜古泉、瑞卿贈我如千種、皆余未及收藏者、平生於金石之學、俱未擊斲、惟於古泉幣有癖好焉、果有瓊玖之投、必不吝木李之報也、瑞卿篤於友誼、惟不妄交、有古君子風、余好讀乙部書、門弟子中、惟山陽郝茂才其變、史學甚深、同郡人罕有及者、余所著宋書補表、南北史正例、皆郝君所商訂者也、嘗索余畫深山論史圖、有設色團扇頗佳、并擬作條幅贈之、惜塵事刺促至今未就耳、

畫手亦相稱、天真見荒率、孤抱此幽憂、偶作雪泉詩、定賴滿清聽、吾友奚蒙泉、風骨老益勁、坎壈纏終身、但博虛名盛、詩篇或遜之、畫乃幾季孟、點筆爲此圖、兼以一詩賸、流傳歸鶩農、得之動色慶、大弓已失楚、玉環非取鄭、(圖爲曹氏作、今藏景氏、)摩挲感雲煙、先後富題詠、老我閱世久、萬事等墮甌、祇餘文字交、宿昔同性命、展卷盪心魂、恍如玉山映、題詩苦筆弱、著語不能硬、余爲頻伽作衆山一覽圖、水墨手卷、

言惜之與溪洲山所會者多矣未任連歲以傳
 有報報時香夜走經衣張羅初試門前
 年年何於海上鷓鴣
 不年山空崖州
 是元定公司馬氣官北歸
 而登方雲

層巒疊嶂、頻伽高坐於山頂、以喻其嶽崿磊落、不可一世也、題云、天風起閭闔、吹來此狂客、眼因齊魯青、頭爲江湖白、雖同萬物遊、而視塵境

方震補字孩末、桐城人、移居壽州、明萬曆四十二年進士、由沙縣知縣入官御史、直聲震朝廷、濟陽破、一日十三疏、請自出稿師、授巡按遼東監紀軍事、清兵渡三岔河、廣寧不守、駐前屯、代乃行、親說祖大壽於覺華島、拔軍民輜重以保榆關、爲魏忠賢徵徐大化郭興治先後搆陷繫獄、思宗廟位得釋、流賊犯壽州、適長吏遷秩去、震携倡士民固守、賊不敢逼、史可法上其功、用爲廣西參議、擢左僉都御史、巡撫廣西、京師陷、福王立南京、即日拜疏勤王、馬阮懼之、遣還鎮、鬱鬱憂憤卒、此幅無紀年、而所書送范質公司馬解官北歸詩、玩其辭意、當屬釋歸之後、所謂身在江海心居魏闕者耶、至於書法動態、傲岸不羣、乃其本色、戊寅大暑得於廠肆、三讀此筆、幾忘酷熱之滿庭階也、退翁周肇祥

而視塵境

凡贈人之畫、其題跋皆須親切、不泛作渲染煙墨語、其題人之畫亦然、若詩詞雖佳、而與其人不相合、則不如不作、即畫亦不能增重也、頻伽題余煙溇雲嶠圖、獎許太過、所不克承、然中有云、千秋豈與汝曹爭、一藝亦必古人友、是何等兀慕、其題奚鐵生雪泉卷云、元詩有清閨、真若冰雪淨、惟其詩格高、

窄、茲圖劇蒼莽、隱現羣真宅、虹梁落彩雙、雲橫去天尺、身曳青霞被、手弄明月魄、諸峯皆兒孫、何處躡其迹、但望最高頂、蒼然古松柏、頻伽不工畫、而詩深得畫理、如七分柳色三分雨、二月行人過秀州、明鏡綠酒春如海、細柳紅闌水是羅、連朝小雨不成雪、一樹野梅初著花、偶逢舊雨能無酒、未完

外家紀聞續

太倉汪曾武編

遠澈燈、往事淒涼難再說、新愁雜沓最無憑、況今禾黍淹淫雨、白日秋來見未曾、(十蒸)鐘阜網緼紫氣收、江天寥闊迥生愁、官槐葉落迷芳苑、海嶠龍歸失故湫、哀角悲笳燕市雨、暮烟衰草石城秋、癡頑却笑歸村老、蝸舍溪邊祇自謀、(十一尤)身老躬耕力不任、

隱囊欹案 李

夜堂深、

燈前白髮鶴

憐衰影、

尊畔黃花籌

契淡心、

畫壁墨痕寒

蠅迹宛、

芸籤香氣林

蠶光沈、

中庭淨碧羣

雙梧樹、

徒倚微哦雀

待月陰、

爐香坐對常終日、牘有餘烟宿研屏、(九青)自愧生平百不能、桑榆息影倚枯藤、微茫冥樹孤村杵、明滅漁舟

離蒼翠鬱松杉、身同邱井悲空老、家似秋蓬苦載芟、緇帙遺書餘蠹蝕、紫囊傳笏但塵緘、惟藏宸翰茅茨裏、長有祥雲擁玉函、(十五咸)讀此可以知太常之苦衷矣、先儒陳確菴先生、有讀西田詩却寄云、宗彝祖笏舊時春、白紵烏巾別業新、杜甫正當天寶日、陶潛終是義熙身、亂離風物添佳句、蕭瑟江關老世臣、寄語桃花好相待、可知儂亦避秦人、烟客太常有西田招隱詩、先儒陳確菴和韻云、南村北坵犬聲稀、綠樹叢中白板扉



歲時五月味如元人畫
荊楚步高松圖

(十二侵)蕭蕭蓬翟蔽茅菴、短褐藜羹也自堪、漫道有愁天可寄

、敢云無住老能諳、退風飛鷺過都六、明月栖烏繞樹三、爲問門前搖落柳、可同悽愴在江潭、(十三覃)虛堂燕坐百懷添、初月纖纖映荻簾、散翼在辰知世泰、(斗運樞)老人星見散翼垂芒、每見太平、(守心得歲應農占、(春秋鈞命訣)曰、歲星守心年穀豐、(服耕願遂)十千耦、(无問應同)初九潛、(世味空華容易盡、莫教祇密劍頭甜、(用遺教經語、十四鹽)六十頽齡住釣崑、繞

立蘆花雪一團、退谷杯湖容寄傲、十年前已拂朝衣、吳梅村亦有和詩、膾炙人口、惜原作未見也、西廬爲太常卜隱之所、

太常自爲圖、凡十幅、皆做古山水、額自題西廬逸興四大字、隸書、丁未嘉平王時敏、自題行書一行、押尾朱文王時敏印、方印白文西廬老人方印、畫紙本、高一尺二寸四分、寬九寸一分、十幅俱同、第一幅、墨筆寫意、章法開合深淺、濃淡相間、左上題做巨然行書一行、押尾白文王時敏印方印、十幅俱同

第徑溼、坐看遙翠一山微、綠蕭蝦蟹鄰漁醉、打鼓雞豚社次叟園、還有芙蓉溪上好、呼童裁作水田衣、城圍十里客展來稀、或有山僧夜款扉、望斷綠波漁舍出、煨殘紫芋佛品燈微、烏啼柏樹星千點、鷺

、第二幅、青綠工筆、林間亭子對溪水、右上題做趙伯駒真書一行、第三幅、墨筆寫意、松下亂瀑、右上題做王叔明行書一行、第四幅、墨筆寫意、秋林亭子、右上題做雲林筆意行書一行、第五幅、墨筆寫意、烟林濃厚、沙水濛紆、雲山浮動、左上題小米雲山行書一行、第六幅、濃著色、兼工帶寫楊柳水村、左上題臨趙大年行書一行、第七幅、寫意青山紅樹、右上題做趙承旨行書一行、第八幅、墨筆寫意山谷藏村、右上題做黃子久行書一行、第九幅、墨筆寫意、林下村居、嵐陰濃郁、右上題做梅華道人行書一行、第十幅、兼工帶寫淡著色、空林寒舍、山巒戴雪、題兩

明 麋 宗

天原堂山水畫卷全
 蘇明人畫梅者夫其
 宜如所地也事山水今
 後若其人上如畫道一此
 有地若信其法也
 蘇明人畫梅者夫其
 宜如所地也事山水今
 後若其人上如畫道一此
 有地若信其法也



伯 蘭 石

段、右上題臨李成雪圖真書一行、丁未冬日仿宋元諸家十幀、西廬老人王時敏、時年七十有六、楷書四行、押尾朱文穠閣長圓印、冊共十二開、前二開為題額、又仿古山水冊、紙本、計十二幅、第一幅、墨筆三樹一廬、遠岫兩重、無題、有時敏方印、第二幅、墨筆層巒疊嶂、墨氣濃鬱、石法披麻、題做吳仲圭烟江疊嶂圖行書一行、押尾野老長印、第三幅、設色青山紅樹、筆意深厚、作荷葉嫩、題做趙文敏筆行書一行、押尾印損蝕不辨、第四幅、墨筆烟巒、題仿黃子久行書一行、押尾遜之方印、第五幅、墨筆、山樹蒼鬱、雲氣上騰、題做米敷文行書一行、押尾烟客圓印、第六幅、青綠色、禿柳松杉、

未完

尤得畫中三昧、旁繪三羊、或昂或俯、宛然散牧黃沙白草間、右方效二王行草大書云、蘇武牧羝於海上、節旄盡落、十九年始得歸漢、癭瓢子黃慎、有東海布衣之印、戴洪字雁仙、江甯人、雍正乾隆兩朝、曾供奉內廷、與陳枚孫祐金昆程志道同畫清明上河圖、始於雍正六年、成於乾隆二年、城郭山林人物、各執其藝、純廟御製詩有云、蜀綿裝全壁、吳工聚碎金、洵藝林佳話也、余有匯仙寫生一冊、計十四幀、芳英爛漫、溢於筆端、兼作草蟲魚鳥、亦有思致、後書乾隆戊寅仲春月秣陵戴洪寫、乾隆時興化趙九鼎字蘭齋、工墨蘭、評者謂得子昂遺意、曾以畫冊進呈、深蒙睿鑒、故每幅中鈐九重鑒賞四字印、

○購齋書畫記續
 ○會稽謝誠鈞信齋甫著
 款署康熙壬申暮六如居士秋林霽月圖意、耕煙山人王翬石谷、崇禎壬申生、康熙丁酉卒、年八十

余有蘭蕙蘭竹四小幀、疎而有致、繁而不俗、頗得士氣、有林下二字印、上有白衣山人、下有

人生何處無佳境諸印、海寧相國陳之遴、字素菴、以賄結內監、流遼陽、沒於戍所、此幀款印俱作素安、

素人墨荷小幅、淋漓揮灑、逸趣橫生、旁有句云、睡裏不知涼是雨、醒來微濕在荷花、書法亦工、

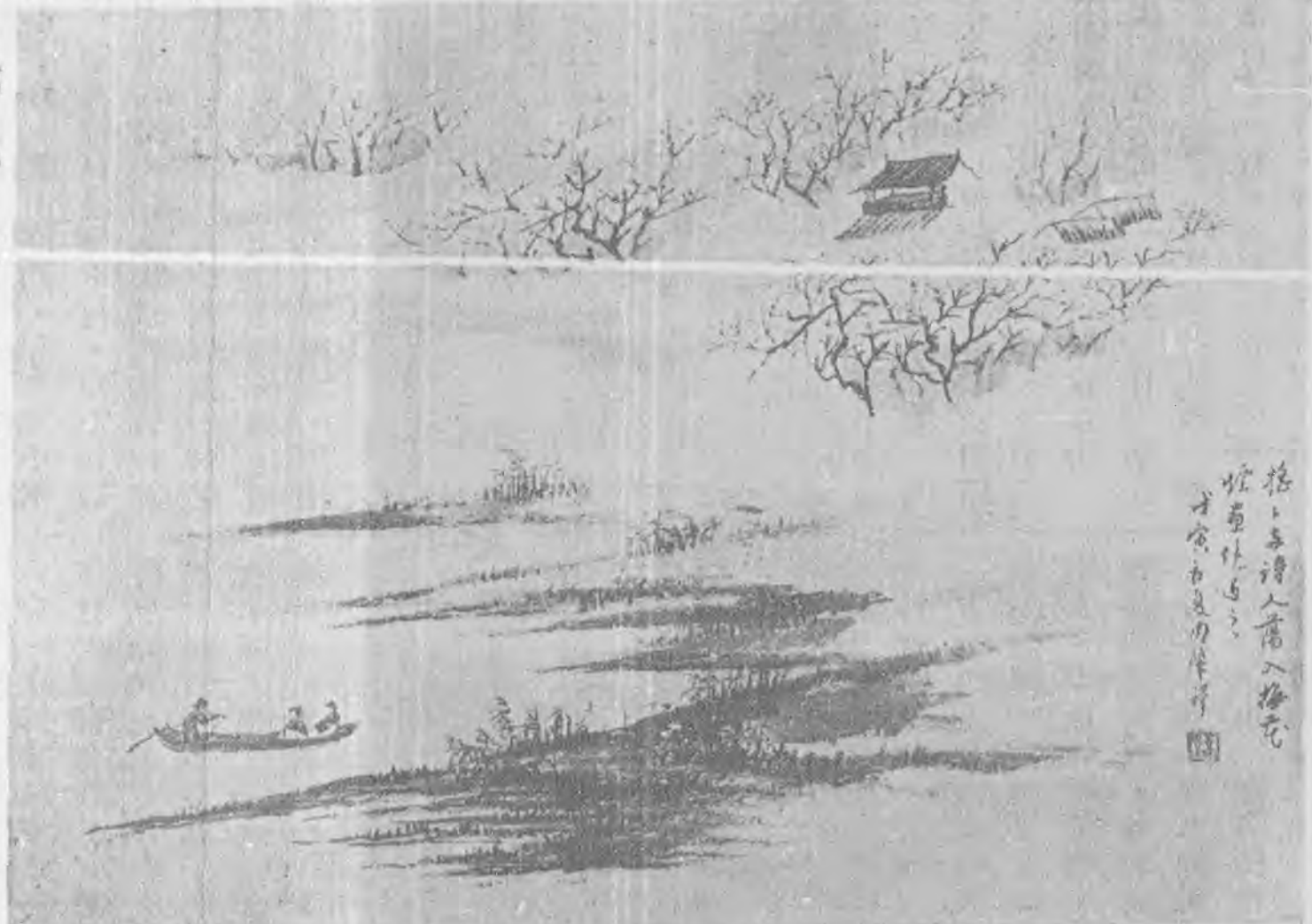
素人名本字澗夫、維揚人、著名於乾嘉間、山水極工、兼善花鳥人物、見耕硯齋筆記、瑛寶字夢禪、號閒菴、長白山人、父永貴、官大學士、寶以足疾辭廕、

閉門卻掃、恒以詩畫自娛、工山水、尤長指墨、余有夢禪指墨荷花一幀、濃墨爲葉、淡墨爲花、亭亭出水、冉冉臨風、有抱月飄燼之致、題云、夜深人靜月明中、方識荷花有真趣、于石詩也、

余愛其句、因寫其意、此清涼法喜、惟知音者能領略、己酉七月瑛寶指頭戲墨、書亦甚精、上有高簡古人意五字印、下有瑛寶夢禪兩小印、

常州鄒臣虎、名之麟、號衣白、自號逸老、又號味庵、萬曆丙午解元、庚戌進士、宏光時官都憲、乙酉後、杜門肆力於翰墨、山水法子久叔明、奇逸之氣、拂拂楮素間、余藏有碧桃春禽圖小幅、暈以淡墨、設

以淺色、折枝啼鳥、翠袖天寒、別具一種姿態、右方上有句云、過墻疑報落花因、西園早定相逢候、北苑還同採訪人、况是君枝上數聲啼鳥、花落知多少、戊申之春、衣白生素安寫、有素安



格、素人書入梅卷
此畫係由
才家力畫作

第十二次 成績 展覽 出品

過墻疑報落花因、西園早定相逢候、北苑還同採訪人、况是君枝上數聲啼鳥、花落知多少、戊申之春、衣白生素安寫、有素安 王親策遣、紅綠煙露浣芳塵、庚辰病月上辭、 未完

清姚元之松陰伏鹿



清姚元之松陰伏鹿
天如道實
伯昂



姚元之字伯昂、桐城人、嘉慶十年進士、官至都察院左都御史、工書善畫、於不經意處而有埋趣、眞士夫筆墨也、

繪事雕蟲續定天下之象、參伍以變、錯綜其數、非至

吳江進明已川著作會之體有常、變畫之數無方、象人肖物

、範水模山、神理一定有常之體也、陰陽向背、濃淡淺深、無方之數也、神理有常體、必資於故實、通變無方數、必酌於新奇

王

雪

濤

花

竹

蛺

蝶

代官花朝、可江花朝、可江花朝

、故能聘無窮之秘思、抒不竭之俊才、而或筆力不逮、神氣小乏者、非經畫之意盡、乃通變之術疎也、是以歷代形施、百家千變、農畫八卦、黃畫五嶽、質之至也、虞畫五采則麗於黃世、夏畫九鼎則繁於虞時、商畫良弼則縟於夏年、周畫設色則華於商代、至於煥文佐治、其揆一也、秦之丹青矩式周人、漢之布色則效秦世、六朝名家顧慕漢風、五代妙手瞻望唐采、宋元風格追摹五代、勝國筆迹寫放宋元、推而論之、黃農簡而略、虞夏質而樸、商周華而醇、秦漢艷



而備、魏晉精而密、唐穠而厚、宋雄而刻、元秀而韻、明澹而逸、自黃及明、彌近彌薄、何則、競今疎古、風軌氣衰也、故人物自顧陸展、以至僧繇道元、一變也、山水自宗炳、至大小李王、摩訶、一變也、荆關董巨、又一變也、劉李馬夏、又一變也、子昂近宋、人物爲勝、啓南近元、山水爲尤、米高以簡略取韻、倪迂以雅弱相因、雖軒翥出轍、而總入環內、故謝赫云、駿之變古則今皆創新意、曇度畫有逸方、巧變鋒出、張則變巧不竭、若環無端、陳姚云、謝赫麗服靚妝、隨時變巧、彥棕云、立本變古象今、奇態不窮、孝師鳥雀奇變、誠爲酷似、薩陀初花晚葉、變化多端、道醇云、王瓊變法取工、不失其妙、高益變通應手、不拘一態、張防用意敏速、變態皆善、作畫者以通

變為極則、評畫者以通變為神品、並皆博覽精閱、憑情會通、廢古人之短、成後世之長、改張琴瑟、思入風雲、不泥一株、奮筆皆妙也、故守正出奇、還宗經史、矯訛翻淺、必本漢唐、斟酌乎

厚薄之間、鑿括乎雅俗之際、可與言通變矣、若委瑣齷齪、拘墟凝滯、

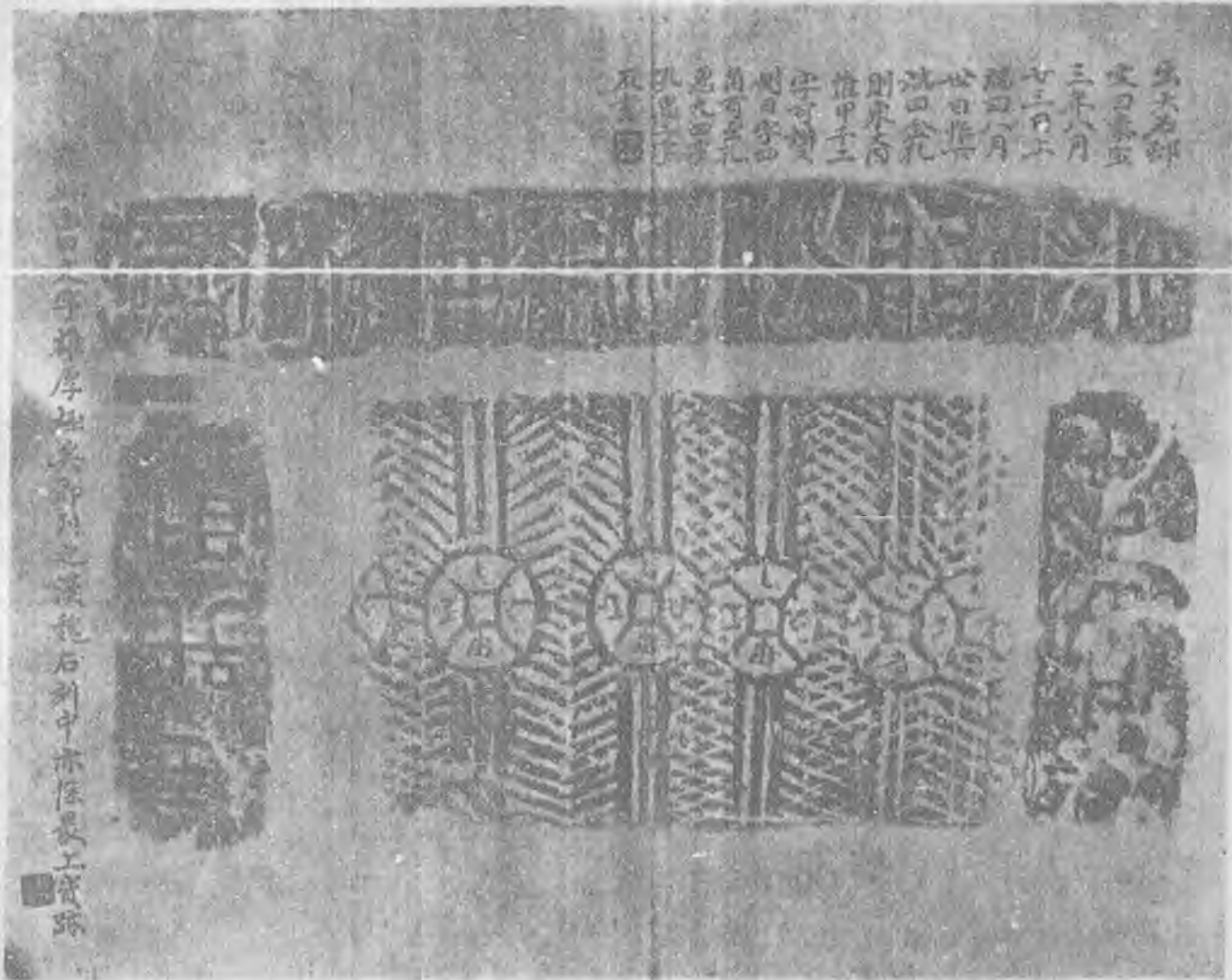
騁騷騷於中庭、練青絳而不化、烏足窺元黃之樞轄、通乾坤之機要也、贊曰、五采日新、趨時無定、變則可久、通則不乏、望今制奇、參古定法、化裁推行、神明斯業、

「氣韻」荆浩六要、一曰氣、二曰韻、謝赫六法、一曰氣韻生動、氣者、心隨筆運、取象不惑也、韻者、隱跡立形、備遺不俗也、生者、生生不窮、深遠難盡也、動者、動而不滯、活潑迎人也、蓋傳於華實之表、成於形似之外、若由天造、非假人謀也、夫陰陽生物、必有氣以包形、金石諧聲、必有韻為盡美、惟畫亦然、故凝而無迹、則氣盈焉、雅而不陋、則韻勝焉、譬諸公幹文章、時有逸氣、張旭草書、純以氣勝、氣固極亂之軍、韻即反俗之藥、若五采豐贍、二妙泯滅、則雕藻失鮮、象形乏味、筆墨雖行、類同蕪物、是以錯雜靡統、鬱結莫舒、則無氣之徵也、索寞意盡、膏流不潤、則無韻之驗也、愷之調高、意在筆先、畫盡意在、所以全神氣也、探微破滯、一筆而成、連綿不斷、

晉 泰 寧 三 年 金 孔 則 專

廣 諧 史 選 續

號為合歡伯、愛之不容口、是由交道遂滿、縣官既覺之、因著為令、盡收其財佐公上、毋得藏器于家、清廉之士、至揭表自別、獨玉友不然、瑰意琦行、門無雜賓、私淑諸人、未嘗顯於時、既性所守、亦其勢然也、與人接、初若恬和、而中甚烈、天質醇白、終始一致、炎涼若能移奪、平居固罕見之、人或望其顏色皆矜貽、及深味其言、無不心悅誠服、識與未識、以是沾丐所及、人忘其少、讒者或恨其不滿、聞而笑曰、君子多乎哉不多也、他日老人坐草堂、蒼官青士、列侍堂下、風月佳夕、獨玉友與桐君在、桐君方有高山流水之趣、當是時、玉友色愈粹、風味愈勝、相視莫逆、矍然絕倒、老人嘆曰、平生聞高士稱羲皇上人、嘗謂虛語、今乃信然、恨不使陶靖節見之、客有邂逅相遇者、頽然內熱、爽然自失、人怪而問之曰、見吾玉友邪、客長嘆曰、閱人多矣、疑其不從人間來、其為人心服如此、嘗自言吾師以寅生以西終、故西日輒隱不見、然出處亦無常度、或對客未竟、人又於他所見之、或同時數家俱見、雖人人自謂良我友



專出浙江臨海大石邨、篆文勁健、上迫漢魏、金孔則三字筆道隱約可辨、原釋誤也、

未完 至於官府及市肆、若裨販之家、雖願見之、終不往、 未完

游藝卮言續
清長沙葉德輝撰
不有別出手眼、如張標背之竭智盡慮以
舞文弄法者哉、一裝潢」裝潢之業、

劉宋以後皆有專司、唐張彥遠歷代名畫記、次論裝背標軸之人代
有能手、可知其職之重、技之貴矣、古人言裝潢者名畫記外、有
米芾書

左邊有梁楷款、姑勿論其真偽、衣紋迥勁、定出高手、

史、文
震亨長
物志、

皆略而
不詳、

惟周家
胃裝潢

志一書
、實為

收藏家
不可不

讀之祕
冊、今

試擇其
要者以

推論之
、如云

古 畫 觀 音 大 士



之名論也、余觀陸時化書畫說鈴云、書畫不過名手裝、雖破爛
不堪、寔藏之匣中、不可壓以他物、不可性急而付拙工、拙
工謂之殺畫劊子、吳中張玉瑞之治破紙本、沈迎文之治破絹本
、實超前絕後之技、為名賢之功臣、合二說參之、則裝潢之
不得不慎選可知矣、又云、良工須具補天之手、貫蠶之睛、

靈慧虛和、
心細如髮、
充此任者乃
不負託、又
須年力甫壯
、遇此則神
明不給矣、
好事者必優
禮厚聘之、
書畫高值者
裝不善則為
棄物、趨承
此輩、趨承
書畫也、余
謂世安得有
良工應運而
生、隨地而
至、蘇棧之

前代書畫傳歷至今、未有不殘脫者、苟欲改裝、如病延醫、醫善
則隨手而起、醫不善則隨劑而斃、所謂不藥為中醫、不遇良工、
寔存故物、此即洞天清祿集所云、畫不脫落、不宜數裝楷、一
裝楷一失精神之謂也、又云、裝潢能事天下獨遜吳中、吳中千百
家、求其盡善者、亦不數人、如湯強二氏無忝國手之稱、後雖
妙手時不乏人、亦必主人精審于中、俾妙蹟投胎得所、此洵不刊

名滿天下、而蘇近實無人、京師為人文會萃之區、或有高手、
然遠莫能致、又將如何、惟有延匠于家、先試以破爛不貴重之
幅、徐徐授以方法、盡其技能、庶幾湯強張沈可以裁成而出、
如京師、如吳中、又安能有縮地法也、又云、古畫有殘缺處
、不妨用舊墨、以筆全之、友人鄭千里全畫入神、向為余全趙
千里芳林春曉圖、即天水復生、亦必不能自辨、全非其人、為

患不淺、慎之慎之、余謂全畫實難、一經下筆、無可追悔、不如
 缺之、尚不至弄巧成拙也、又云、書畫付裝、先須審視氣色、如
 色黯氣沈、或煙蒸塵積、須潑淋令淨、然澆淋傷水、亦妨神彩、
 如稍明淨、仍之為妙、余謂此愛護書畫之苦心、而亦微有分別、
 如書畫皆是墨筆、日久色昏、洗之則必稍明、如係著色之畫、則
 金碧丹粉、必至脫落原形、此潑淋不可輕于下手也、此外揭底補
 爛、小托覆背、上壁下壁、鑲攢襯邊、染紙治糊、選紙料、候天
 氣、裝成之後、上桿、上貼、貼籤軸品、裝裱自有師承、變化則
 在已之
 指示、

吳 鏡 汀 擬 黃 鶴 山 樵 山 水

大要覆 背少用 接紙、 尤忌生 絹、襯 邊亦然 、接紙 易斷、 生絹易 傷正身 、未完



品出覽展績成次五十第

孫萊山遺札 續

續

此卷總少有疑似、此三卷可再示一觀
 否、然如前途不允、則亦不必再索取
 聞此番議價、時有增減、迄無定論

覆瓦、工精絕、陽顯鏡內外兩規、六十一字、篆法奇古、文內
 天字五、不字五、未可句斷、滿身水綉、皆余去年一見於張
 估、問價而未得者、執意三十千、一旦獲於老何之手、詎非幸
 耶、貝母雞產理番松潘懋功山中、長距錦羽、非貝母不食、

頃又聞雙壁雖還至千、其實並不實買、還者為少仙之弟佛六先
 生也、黃流南下、沈濟適當其衝、荒莊傲屋、不復可問、公云
 老輩可安、第念庚辰巨靈、不必其為匡章仲子、捨復求喻、則亦
 助水為暴而已、可勝歎乎、前路有洋耗、幸以見示、承詢小巨
 然、今以百八十訂定、仰視天半芙蓉、不過望梅止渴、鉅鹿登壇

大者重至十觔、服之、治痰疾、又產拖綬雞、毛斑駁如鶉而少
 赤、有肉二條蟠項下、色青翠、天將曉、則下垂如拖綬、因以
 得名、石斛產岩石間、有金土二種、金石斛色黃多節、小葉細
 花、土石斛色青少節、葉稍大、花有紅白黃藍各色、藍花者節

膝行滋媿矣、一笑、叔憲論秋山軸、全仿王黃鶴、的為精品
 、惜絹本乏采色、並云石谷兼工宋元、其實專師山樵、猶之麓
 臺暗法房山、而人稱為專仿子久、其論亦具有深識、未完

蜀游雜俎 續

續

前何估、有瓷盤、邊作月牙、厚至二分

餘、卵青色、暗花、開片、底質頗粗、

有紋如貝、鑿貞觀六年四字、甚瘦勁、漢宜文章鏡、厚至半
 寸、質如純鋼、銘文三十九字、法兼篆隸、方整瘦促、字字如

扁而肥澤、形如蟹撥、蜀審在東門外、土人耕地、時時得陶器
。食具最多、其瓶甌盤盞之屬、形狀詭異、雖蜀中士夫亦不知作
何用、余所得有墨碟有研蒜鉢、著舊凋零、國學失墜、逮吾子孫
、必有問鼎彝而莫能舉其制、觀鐘鐻而弗能稱其名者、吁、可怖
矣、隨公來夜談
、其先人官直隸、
治河於雄獻、岸土
傾圯、見瓦棺多具
、長今尺八九尺、
間有破者、衣履長
大、見風日化爲飛
灰、瓦棺之葬、遠
自有虞、惜當日未
搜尋、當必有零金
斷簡、可以補證經
史、而示信後世者
、今北方大治鐵路
、或有再發見之一
日、因誌之、俾博
物好古之士知所訪
求也、蜀中出土
弩機頗多、有字者
少、土人名爲諸葛
弩、俗估每鑿建安
年月、識者棄之、
真古物之劫也、
沈匏尊璞玉研、端
州石子帶璞者、大如胡瓜、略去皮作研堂有眼、有青花蕉葉白
、硃砂釘、銘曰、璞不彫、英瓊瑤、汲者井、潤者蕉、益者三友

元冀州知事印



元史百官志、中統五年、併立州縣、未有等差、至
元三年、一萬五千戶之上者爲上州、六千戶之上者
爲中州、六千戶之下者爲下州、江南既平、又定其
地、五萬戶之上者爲上州、三萬戶之上者爲中州、
不及三萬戶者爲下州、上州、蓋魯花赤州尹秩從四
品、同知正六品、判官正七品、參佐官、上州知事
提控案牘各一員、地理志、冀州縣燕南河北道肅政

廉訪司、冀禹貢九州之一、而以冀名縣、始於西漢
、名州始於唐宋、後改安武軍、金仍爲冀州、元因
之、領五縣、信都、南宮、臺縣、武邑、新河、治
信都、上州有知事一員、其秩史無明文、參佐必下
於判官、明矣、背鶴冀州知事斤印、阜慶元年十一
月、日中書禮部造、斤者新之省、宋初有新建縣新
鑄印、桂州遷田司新朱記、舊印或做或失、另鑄給
之、故曰新印、所以別於舊印耳、 渠翁

匏尊交、翁蘇齋八分書并識、
乾隆四十四年己亥六月一日也
、紫檀匣內塗精漆、十五金得
之宜賓陳氏、吾尊之曰、璞公
、齋頭諸石、或妍或醜不一態
、見璞公無不俯首也、四十
五字騶氏鏡、去冬小刁持以歌
我者、展轉入於劉估之手、老
潘作緣歸我、神物在在有護持
、必擇人而授、小刁雖狡如我
何、唐越國公殘碑、光緒初
年、綿州北門五里堆出土、字
體秀俊、用筆矜貴、唐碑中不
在博塔銘寶室寺鐘款下、原石
已斷、近拓模糊不可辨、余得
初拓未斷本、存字錄下、越國
公、(三字在額上)口口口太保
持節綿州口口口行綿州口口上
柱國口口口口口口口口口口
口口口口口口口口口口(一行
)口降災、中宗晏駕、椒宮結
黨、謬纂朝章、梨庶崩口口嬰
塗炭、永言配命、肇發嘉謀、
翼奉朱邸、口口(二行)紫極、
鞘鈴餘略、寧假術於孫吳、丹
機既濟、方高視於縷契、功深
再造、慶洽萬物、誓山河、勸
琴器、保天之祿、惠(三行)我
無疆、主握圖輿運、 未完

明 陳 章 草 書
卷 之三
博 爾 林

弄翰餘瀆續

雙流劉威所

又謂唐碑體格卑下、夫高卑以何為準、古
 意究是何物、淵永渾厚、是否美之標準、
 康氏之推魏碑、謂其變也、謂其舒長刻入
 雄奇角出也、是豈渾厚也耶、既主變又主存古、其矛盾甚矣、蓋
 康氏之論書、正如何李王李之論詩文、凡斷代逆反之言、自必偏
 狹、昔李于麟以明詩繼唐而去宋元、四庫提要謂明初與元相去何
 遠、近之主宋詩者、亦謂中唐北宋相承、斷自唐者不通、康氏亦
 有取隋之論

啓

、甚至謂得
 隋人一碑、
 勝唐十種、
 夫唐初諸家
 正生於隋時
 、康氏非不
 知之、其所
 謂唐之爽健
 、正即所謂
 隋之洞達也
 、其稱隋謂
 淳樸未散、
 水

山

伯

此竹園夏漢山亦為秋人廣白書法更
 康氏謂唐碑體格卑下、夫高卑以何為準、古
 意究是何物、淵永渾厚、是否美之標準、
 康氏之推魏碑、謂其變也、謂其舒長刻入
 雄奇角出也、是豈渾厚也耶、既主變又主存古、其矛盾甚矣、蓋
 康氏之論書、正如何李王李之論詩文、凡斷代逆反之言、自必偏
 狹、昔李于麟以明詩繼唐而去宋元、四庫提要謂明初與元相去何
 遠、近之主宋詩者、亦謂中唐北宋相承、斷自唐者不通、康氏亦
 有取隋之論



第 十 五 次 成 績 展 覽 出 品
 澀、唐後滑
 、唐前曲、
 唐後直、唐
 前縱、唐後
 歛、按密茂
 舒厚澀縱、
 則誠然矣、
 和曲則未必
 之、然大體言
 之、毋寧言
 唐後和曲耳
 、且此皆止
 就六朝之佳
 者言耳、若

警駢文之任沈、詩家之謝庚、此語正可以評唐諸公、又盛稱龍藏
 、龍藏正與褚登善王知敬同耳、康氏盛稱魏碑、并其粗拙醜劣者
 亦稱之、嘗謂顏柳為出爪張牙為醜惡、又謂柳沈骨存肉削、顧于
 弔比干雋修羅則盛稱之何耶、又嘗引寶泉貶歐為不顧偏醜、顧翹
 縮爽、了臬黝糾、若以是言觀魏齊碑、則其偏醜了臬者、多于唐
 碑矣、較之歐有過無不及也、康氏言歐體盛行無魏法、隋人變古
 有唐風、語固甚當、然唐人豈盡歐體乎、蓋康氏于唐殊疏、以瘦
 硬概褚、以顏與柳等觀、其眼中直以歐柳概唐人、毋惑其言之過

以六朝之不佳者與唐之佳者較之、則吾將為反說曰、六朝粗、
 唐人細、六朝醜、唐人美、六朝穢、唐人純、 楊星吾曰、南
 北朝碑碣、大氏神情蕭散、至隋乃漸整齊、有唐之初、風格迥
 上、楷法之極軌、此語雖疏略、尙較康氏為平也、康氏於唐碑
 亦非全不稱許、顧謂其佳碑、已磨翻壞盡、舊榻價貴、此亦當
 時之言也、唐碑佳本、今已多影印行世、買之易耳、六朝碑價
 、今已漸貴、買六朝碑與買唐碑影本、價未相懸也、康氏又謂
 千年以來、法唐碑者未見名家、實則無名家者、 未完

松花庵韻史續編 以履抵元嬰之面、) 麻穿錢、蚊蝶圖、何
 臨洮吳鎮信辰編 翩翩、) 漢中王瑀、(瑪知音律、) 琵琶聲
 多、) 琵琶聲少、) 臥吹笛、) 更了了、) 建寧

王俊、) 黃臺瓜、) 子離離、) 喪輜動、) 待挽詞、) (挽詞李泌作、) 朱榮、) 噉人賊、) 菊潭奔、) 笑醉客、) 似糟豚、) 「尉遲敬德」雲母
 粉、) 強服食、) 尉遲杯、) (尉遲杯、) 大杯也、) 宋詞名、) 乃本色、

「秦叔寶」黃金瓶、) 賜武衛、) 創血枯、) 仍精銳、) 「殷崇龜」珠
 與翠、) 不堪分、) 荔支圖、) (曾官南海、) 親友有求者、) 但取荔支圖
 與之、) 寫

贈君、) 「徐
 薛元敬」小

記室、) 難親
 疎、) 三鳳風
 、) 愛鸚鵡、

「崔湜」端
 門路、) 野風
 秋、) 嗟董虺
 、) 愧海鷗、

「崔附炎」日
 石
 、) 或作海鷗

賦以諷、) 而終不悛、) 「閻立本」畫異鳥、) 波上遊、) 丹青相、

(時謂石相、) 馳譽丹青、) 亦風流、) 「張昌宗」簫聲起、) 鶴徘徊、) 勿仙去、) 五王來、) 「張嘉貞」美男子、) 拜婁豬、) 請上簾、

(武后引見嘉貞、) 以簾自障、) 嘉貞奏天威咫尺、) 若隔雲霧、) 恐君
 臣之道未盡、) 后曰善、) 詔上簾、) 意何如、) 「韋臯」蜀道難、

(陸暢作蜀道易、) 以美韋臯、) 今何易、) 兩英雄、) 分美刺、) 「吳
 湊」種榆處、) 易以槐、) 陰行人、) 綠滿街、) 「徐浩」八體書、) 若
 怒貌、) 五色鴿、) 賦尤奇、) 「柳公權」購柳書、) 洵無價、) 笑銀盃
 、) 乃羽化、) 「杜棕」喪禁鬱、) 服三年、) (舊例駙馬皆為公主斬

石刻開元頭大龍標可物標使南唐何人得
 在吹樓五味起雙龍也風飛
 所書五十四石皆石七餘生詞詩題行其筆意



衰三年、) 杖而期、) 今始然、) 「柳子厚」鴛之山、) 柳之水、
 桂園園、) 神在此、) 「韓文公」屢報罷、) 仍上書、) 官宰相、) 愧
 鱸魚、) 「王績」兄授書、) 弟飲酒、) 官三升、) 私五斗、) 「又」
 養鳧雁、) 蒔藥草、) 案頭書、) 易莊老、) 「又」杜康祠、) 焦革配
 、) 此劉伶、) 堪一隊、) (績著醉鄉記、) 以次酒德頌、) 「王勃」
 白牛溪、) (白牛溪、) 文中子隱處、) 教授尊、) 三珠樹、) 在兒孫
 、) 「昭宗」紇干雀、) 凍安之、) 斷人腸、) 三柳枝、) 「吐蕃」
 青麴者、) 麥之屬、) 稞從禾、) 無皮穀、) 「訶陵」白鸚鵡、) 獻唐

第十帝、) 十紅色
 、) 首達翅、
 「天然」稍
 割牛、) 血甚
 次美、) (飲血
 成者壽五百歲
 績、) 牛壽亦如
 之、) 或不
 割、) 輒困死
 、) 「拂菻」
 (蒜音廩、
 古大秦也、

(綠毛鳥、) 狀如鴛、) 食有毒、) 輒鳴呵、) 「環王」(本林邑也
 、) 白鸚鵡、) 兼五色、) 數訴寒、) 詔還國、) 「晋王李克用」(以
 下五代史) 百年歌、) 奏三垂、) 置酒處、) 感奇兒、) 「唐莊宗」
 翡翠盤、) 賜亞子、) 討賊梁、) 快三矢、) 「漢隱帝」宥鸚鵡、) 因
 食蝗、) 郭雀兒、) 已高翔、) 「莊宗后劉氏」劉山人、) 謁皇后、
 奮黃鬚、) 遭擊指、) 「明宗王淑妃」餅家女、) 花見羞、) (妃小
 名花見羞、) 一孟飯、) 槍難留、) 「元行欽」萬勝鎮、) 強徘徊
 、) 君臣泪、) 灑愁臺、) 「劉延朗」太白神、) 乃崔浩、) 瞽者談、
 何所考、) 「孫晟」詩道士、) 居廬山、) 賈島佛、) 未完

墨井題跋續

虞山吳歷漁山著
 縮臨叔明林泉清集、不知何年落於惠子之手、今出請題、如逢舊面、顧戀之情、不能已已、梅道人得董巨之風骨氣候、帶濕點苔、蒼蒼茫茫、有雄邁之致、予居物外、舊學已廢、有時興到、追尋昔之所見、其雄厚超古處、終不可得、余秋居之暇、檢得宣紙二、

清 楊 謙 白 描 明 妃 歸 漢

喜其長而嫌其太矮、漫採蕪黃黃鶴間筆法、又以己意參之、成一小卷、便可懷之出入、如米海岳袖中之石、但終襲稚子事矣、雖然、予齒七十加三、腕力漸衰、墨毫久秃、向後欲作兒戲、恐不復得、不能不為之惕然、余近年作畫、似勤似懶、有

楊 謙 字 六 生 山 陰 人 善 白 描 人 物



仿龍收法于龍和節中六陰楊謙

憂之也、薄晚、樹頭雙鳩一呼、烏雲四合、徹夜瀟瀟不絕、曉來、東阡西陌、花稻淳然而興、蓋憂慮者轉為歡歌相慶也、予老年物外、道修素守、樂聞天下雨澤、已見造物不遺斯民矣、喜不自禁、作畫題吟、以紀好雨應時之化、墨井道人、晴臆氣暖、攤紙塗鴉、畫成自烏目山下、同道俗二三子、酌高蹈泉、上劍門、望湖光、已而扁舟泛月歸、古人能文不求薦舉、善畫不求知賞、曰、文以達吾心、畫以適吾意、草衣藿食、不肯向人、蓋王公貴戚無能招使、知其不可榮辱也、筆墨之道、非有道者不能、孫虔禮論書、以筆墨相發為一助、昨得一箋、不減澄心紙、柔密光潤、頗與筆墨相宜、雖手腕力衰、

時不辭呵凍、忘箸忘餐、揮毫疾就、有時春暖晴臆、楮墨精良、對之瞋睡、吾不知此病之所來、或謂老之故也、然少年輩、往往亦有如此、予數日前頗覺腕力筆健、漫學山樵而成小卷、不欲人微去、留此自養晚節、邨農望雨、幾及兩旬、山無出雲、田禾焦卷、雖有枯槁之具、無遠引江波廣濟旱土、第恐歲荒、未免預

喜無兒童氣習、余學畫二三十年來、如湍急流、用盡氣力、不離舊處、不知二三十年後為何如、筆墨如此、況學道乎、繪學有得、然後見山見水、觸物生趣、胸中了了、方可下筆、畫要筆墨酣暢、意趣超古、畫之董巨、猶詩之陶謝也、淵明篇篇有酒、摩詰句句有畫、欲追擬輞川、未完

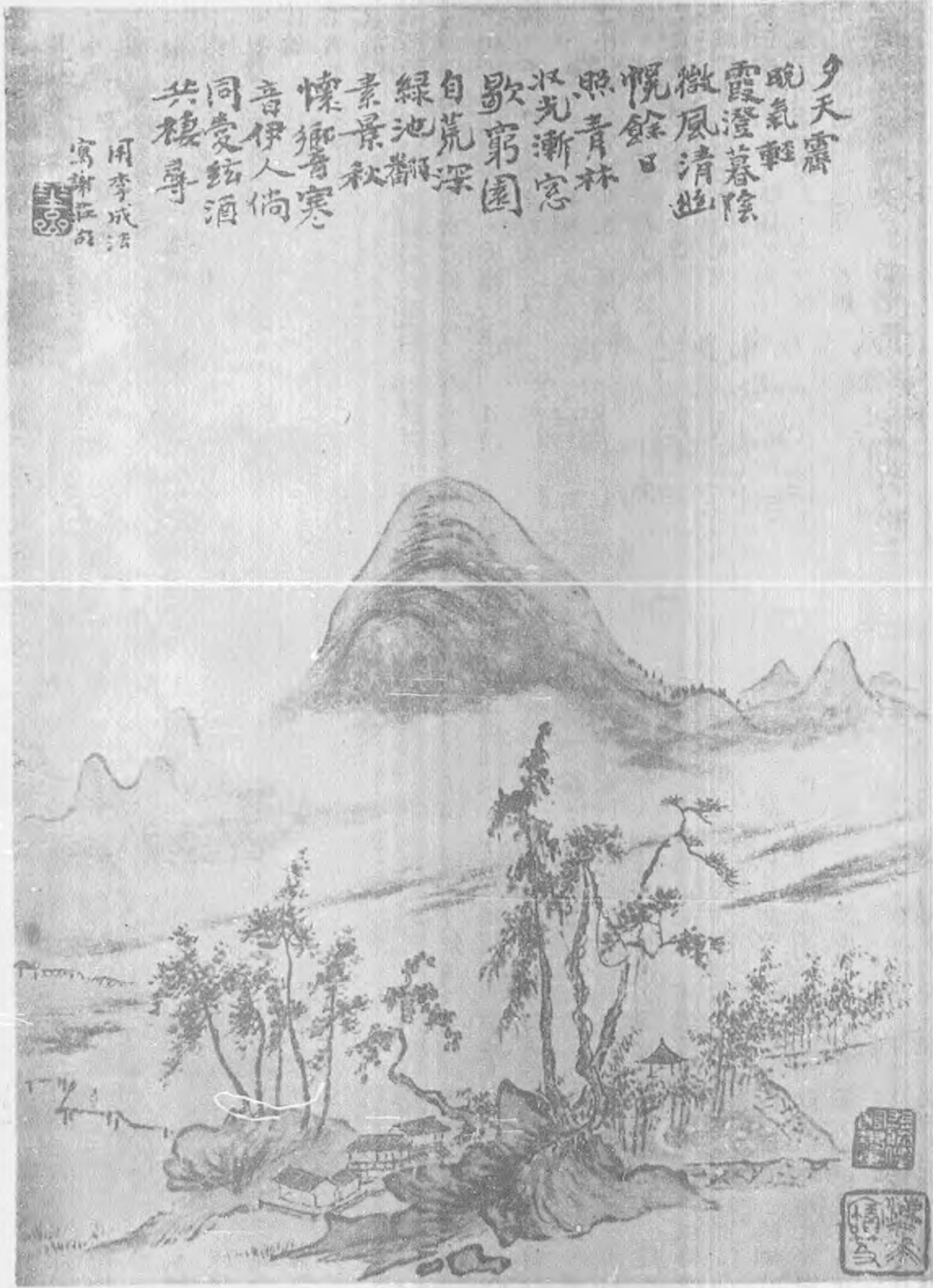
故都懷古詩續
 廣慧庵主

造寺築砌傷地脉、子孫萬世亦何癡、
 從來曆數關天命、却使燕山王氣衰、
 (西山風水佳處、輒築砌建寺、俗傳

冷邸小言
 明東莞鄧雲香著

倘一失足、便墮詩餘、識者欲嘔矣、
 清磬度山翠、鐘聲和白雲、此皆唐
 人佳句也、不如謝平暉磬轉芳風旋、
 中含舒

杜人 扞葬清
 也 南 華
 海觀 音七
 寶裝 輶 畫
 車歸 觀獻
 明璫 尊 冊
 紅抑 綠終
 銜恨 之
 成輪 遠
 臺慘 二
 被殃 十
 慈禧 一
 太后 九
 有南 九
 海竹



夕天震
 晚氣輕
 霞澄暮陰
 微風清幽
 慨餘日
 照青林
 收光漸窈
 歌窮園
 自荒深
 綠池翻
 素景秋
 懷鄉音寒
 音伊人倘
 同愛弦酒
 共樓尋

用李成法
 寫謝莊詩

徐委曲
 之態、
 唐人特
 逸耳、
 六朝
 之詩、
 組織工
 密、然
 亦甚有
 滔滔莽
 莽處、
 學詩者
 必兩兼
 之、始
 窮其變
 、如謝
 平暉詠
 竹詩、
 南條交
 北葉、
 新筍雜
 故枝、
 月光疏

林中攝影、作觀音大士裝、李蓮英飾童子侍立、張蔭桓使英歸、
 以紅寶石獻德宗、祖母綠獻慈禧、祖母綠寶石中至貴者、

未完
 已密、風來起復垂、何其字字穿插而極寫其形也、及觀其宜
 城郡內登望詩、借問下車日、匪值望舒圓、寒城一以眺、平楚

楊紹斌松溪垂釣 第十五次成績展覽出品



、故避忌者
婦女見耳、
詩雖富貴
壯麗、亦須
帶俊逸蹩蹩
、方稱妙技
、如杜工部
旌旗日煖龍
蛇動、宮殿
風微燕雀高
、評詩者謂
非得微字、

正蒼然、則又憑
氣而成、絕去彫
飾、故知文士無
所不兼、花鳥
可娛之物也、杜
工部乃云、感時
花濺淚、恨別鳥
驚心、陸士衡亦
云、目感隨氣草
、耳悲詠時禽、
文士懷抱千古如
一、非有意於蹈

襲也、余讀杜工部詩、至側聞夜來寇、幸喜囊中淨、拍案長吟、欣然有會、因憶四年前、京邸候命時、余亦有客子庖廚薄、日來蠅鼠稀之句、頗恍惚此意、亦暗合也、凡詩之道、觸物起興

終墮癡肥、王摩詰九天閭闔開宮殿、萬國衣冠拜冕旒、評詩者亦譏為帖子語、觀此可知其概矣、詠物詩、不可黏皮帶骨、必比興高遠、如水月鏡花、方稱妙手、如雍陶詠白鷺詩云、立

、即景生情、不必以貴物比貴人、以雌雄稱男女、寓言肆類、其味方長、如三百篇之中、后妃本至貴也、可以起興於雉鳩、亦可以起興於苜蓿、公子公姓亦至貴也、可以目之為麟趾、亦可以比之為蠡斯、后妃本婦人也、而樛木章反曰樂只君子、前王本君子也、而簡兮章反曰西方美人、後世惟離騷頗得此解、餘則拘拘比擬、若唐應制諸詩三百篇、掃地盡矣、世皆謂潘安仁金谷園詩、有投分寄石友、白首同所歸之句、竟成詩識、駢首東

談月新色刻戊寅八印



當青草人先見、行近白蓮魚不知、非不甚切、愈覺鄙俗、其最高者、無如開元名公詠白牡丹云、別有玉盤承露冷、無人起就月中看、其清逸飄揚、冉冉欲仙、令人心醉、若義山之錦瑟、非子瞻拈出、幾不可曉、終不可為法也、王勃滕王閣序、落霞與孤鶩齊飛、秋水共長天一色、當時詔為佳句、不知庾信華林園馬射賦、已先得之、云落花與芝蓋同飛、楊柳共春旗一色、大抵唐人多取藻於六朝故也、今用此等句、亦覺塵腐矣、世傳班超投筆封侯、然後漢書又載云、顯宗問班固、卿弟安在、固對與官寫書、受直以養老母、乃除超為蘭臺內史、又何必投筆耶、歌行之體、須以漢鏡歌為骨、一句之中、頓挫轉折、若相問答相

市、後世因而多避忌、以余觀之、政不必爾、季倫思歸歎結句不云平、超逍遙兮絕塵埃、福亦不至兮禍亦不來、柰何其亦罹禍也、工部深得此法、如十步回頭九步坐、

(未完)

廣告價目	
面	積一期三期六期十二期
全	面十二元三十元五十元八十五元
半	面七元十七元三十元五十元
四分之一	四元十元十七元三十元
封內及底外均作為特別地位照表加倍收費	

後魏太武帝東巡御射第二碑拓本

河北某縣山中出土允稱瓌寶藏者不輕示人此次襄蠟設法拓得二十本同人分配尚餘數份寄在本刊發行所代售每份實價洋三元外埠加郵寄掛號等費一角八分附有排印周養庵先生跋尾以供參考

秦仲文山水潤格

堂幅 八尺五十六元 六尺四十元 五尺二十八元 四尺十六元 三尺十二元 以下八元
屏條 八尺二十八元 六尺二十元 五尺十六元 四尺十元 三尺八元 炕屏同 冊頁手卷每尺見方四元

清順治御書敬佛二大字拓本

石在西山某寺款署癡道人為慧樞和尚書順治法名行癡慧樞名行地其師兄也本刊發行所代售精拓每份一元八角外埠加郵寄掛號等費一角八分

三版第一集 第一期至第十期 合訂本 現已售罄
二版第二集 第三十一期至第六十期 合訂本 市外均加郵費一角五分
第三集 第六十一期至第七十二期 合訂本現價二元

每月一冊 定價二角

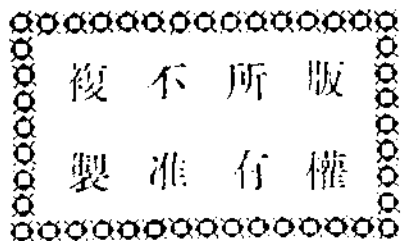
主辦者 中國書學研究會

發行者 藝林月刊發行所

印刷者 和記印書館

代售處 北平琉璃廠 榮寶齋 倫池齋 崇文齋 豹文齋 東安市場 五洲書局 杭州 太平坊 王星記扇莊 天津 法界老西開三懷里三號李清海

各省代售處 漢口 寶華街 淳輝閣 漢口 交通路 榮寶齋 上海 河南路 榮寶齋 南京 延齡巷 榮寶齋 濟南 西門大街路南東方書社 青島 廣西路 荒島書店 廣州 永漢北路學賢里林記書莊



版權所有 不准複製

許翔皆潤例

山水鳥

中堂

四尺二十元 六尺三十六元
五尺三十元 八尺八十四元

條幅

二尺八元 四尺十六元 六尺二十四元
三尺十二元 五尺二十元 八尺三十二元

扇面

山水五元 花鳥四元 特大加倍

冊頁

每尺四元

手卷

每尺四元 過長另議

工細加倍 點景加半 仿古加半

潤資先惠約期取件

收件處 各大南紙店

東四八條百一十五號本寓

周養庵書畫撰文

北平琉璃廠各南紙店皆有潤格收件處各南紙店隨封加一撰文須先具事略允撰面議
直接送頭髮胡同二十四號本宅者不收隨封

湛華館畫馬潤格

己巳年冬重訂

琉璃廠各南紙書畫店代收

堂幅 尺六 八十六元 尺五 六十四元 尺四 五十二元 尺三 三十六元 尺二 二十八元

橫幅同上 每件畫馬三匹過三四匹加半至八匹加倍再另議 手卷每方尺十元 視尺數多寡酌量冊

頁每開十二元 以一尺計過三四扇面每件十四元 過尺扇面加倍每冊

點品他獸另議 劣絹限期均不應畫 潤資先惠 隨封加一

蔡寒瓊談月色伉儷書畫

篆刻潤例

照前例減價四折

寒瓊隸書屏聯二元 扇面一元

畫石每方尺一元 扇面一元 山水加倍

月色瘦金書屏聯三元 扇面二元 寫梅同

寫梅每方尺一元 篆刻石印每字一元

北京頭髮胡同藝林月刊社發行所

筆金先惠。南京鼓樓二條巷二十二號之一本宅

李智超山水潤格

堂幅 六尺伍拾元 五尺肆拾元

四尺廿捌元 三尺拾捌元

二尺拾貳元 五尺廿伍元

六尺肆拾元 三尺拾貳元

四尺貳拾元 橫幅同

二尺捌元 不足尺者以足尺計

每方尺伍元

每方尺伍元

每面伍元

點景另議

青綠加半倍

通訊處 府右街北頭六號

斗方

手卷

扇面