

35

鐵路職工

第七十三期

半月刊

時論

卷首語

本刊自第七十三期起，將各職工學校一年來之工作概況，選擇披露，並開教育消息一欄，於此使各學校間彼此可以互通聲氣，借以攻錯，且使各校之工作成績，公諸社會，以待各界人士之教正。

職工教育之重要，盡人而知之，惟事屬創辦，毫無依傍，辦理職工教育的人，所感受的困難，有非外界人所能知者，綜合各學校之報告，約有數事，須與各界人士討論之：

(一)教學方面

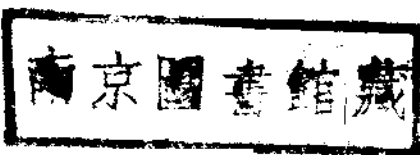
各職工學校所感受之困難，以教學方面為最大，第一為教材問題，鐵路職工，以成年人為多，普通常識雖較豐富，教育程度則各個不同，除失學之人外，餘則或受私塾教育，或受初小及中等教育，教學時雖採取分班制度，以濟其窮，惟以習染不同，興趣有別，普通學校所採用之教材，皆不合用。本會及各學校，雖會編有教材，但實用之結果，仍有許多不合適之點。第二為學生缺課問題，查學生缺課的原因，多由於其生活及職務之關係，生活方面，大都經濟困難，往往為衣食奔忙，以致不能按時上課，又工作過度，精力疲敝，亦為缺課原因之

第七十三期要目

- 卷首語 雨 湘
- 常州職工教育實驗區職工學校 工作概況 農
- 常議叢談 張世
- 黃昏的哭聲 春
- 工人吳阿林 春
- 職工教育消息

中華民國二十二年十二月一日

中華郵政特准掛號認爲新聞紙類內政部登記證警字第一〇六一號



一、職務方面，除機務處職工，職務較為固定外，他如車務及工務職工，或流蕩不居，或漫散各段，自然不能按時上課。又學校經費有限，設備方面，難於周全，施教者自不免感受相當困難。

(二) 訓導方面

職工之校外生活時間甚長，每日在校不過一二小時，且成年人之習染較深，求其於一二小時之間，改正其不良習慣及養成有規律的生活，其事甚難，各學

常州職工教育實驗區職工學校工作概況

引言

本校成立經過情形暨實施概況，曾於本年七月間，向職工教育委員會作一簡略之報告。流光如駛，又已三閱月矣。此三閱月中，本校職教員雖已各盡所能，各竭其力，兢兢惕勵，未敢稍懈；而所獲成效，除稍稍增加入學職工數量，暨一切進行事項粗具規模外，依然未竟全功。是則本校教職員引為疚心惶懼，而益思有以奮勉者也！茲將實驗經過，困難焦點，廣積七月間之呈報，約略言之。內分本校概況，教學概況，訓育概況，法規，改進計劃暨推行事項，圖表及統計等六輯。類皆據實編述，草草完成；雖自問未尚浮誇，而內容之不充實，是又無可諱言者。倘蒙職教同志，予以嚴格之批評，深切之指示，豈惟本校教職員之幸，抑亦鐵路職工之福也。

校中，雖注意於課外作業，組成各種學術團體及遊藝團體，以施行良好之訓練，惟短時間之內亦似難得到絕大效果。

除此之外，鐵路職工所需要者尤為技術教育，究竟技術教育如何推行，如何實施，以上所述困難問題如何解決，如何補救，辦理職工教育同人除作努力研究外，尚希社會人士及教育專家有以批評而教正之。

學校概況

一、本校史略

本校於去年七月由職工教育委員會委員駱繼綱氏籌備。九月初，職工教育委員會委王同壽為校長。同月二十五日，舉行開學典禮。本年四月底，前校長王同壽辭職，職工教育委員會委蔣大容接替。六月一日，舉行第一屆識字班學生畢業考試，經核准畢業者十九名。

二、校舍

本校校舍係借用常州公益社之房屋。位在常州車站之東。北傍軌道，南近天寧寺。屋分南北兩座，均極矮小狹隘，不敷應用。其南座為教室，禮堂，閱報處，檯球處，弈棋處，共計三大間。北座為辦公室（招待室在內）寢室，

共計兩小間。南座之東南為廁所，正南為甫經開闢完成之籃球場。

三、經費

本校每月經常費為三百五十三元。除支付薪給費二百七十八元外，所餘七十五元，即為本校辦公費用。在五六月兩月份間，因鑒於校內設備過於簡陋，影響職工教育前途，乃陸續添置校具暨教學用品多種；致文具，購置，消耗各項支出，超過預算額數，五月份達二十三元餘，六月份達十六元餘，總計不下四十元之譜。此項虧數，限於明令規定，勢難呈請額外補給。故自七月份以來，乃確定經費支出原則：「緊縮消耗，移充設備。」所以遵奉功令，而期無害於事業之進行也。

四、組織

本校行政組織，在校長以下，設有總務，教導，研究三科，分掌校務。關於校務教務訓育之進行事項，遵奉會頒「管理職工識字學校規程」，以校務會議，教務會議，訓育會議處理之。開會時，校務會議以校長為主席。教務會議訓育會議以教導科主任為主席。在學級方面，凡甲乙丙三組，各設級任一人，分掌各級教導事宜。在學生課外活動方面，由全校職教員組織「學生生活指導委員會」，以專負一切指導之責。並設法利用機會，促進其德育智育體育羣育之發展。

五、教職員

本校校長以下，聘專任教員張耀祖，朱啟夫，房堯夫，湯樹名四人，兼任教員徐樹森一人。張耀祖兼研究科主任。朱啟夫兼教導科主任。房堯夫兼總務科主任。各教員每週授課時數，最多者三百六十分，最少者二百二十五分。其薪水，支四十五元者三人，四十元者一人，十五元者一人。其籍貫略歷，詳本校教職員一覽表內，茲不贅述。

六、學生人數

本校於六月間，呈准職工教育委員會改編全校學生為兩班三組。甲組學生計八十三人。乙組學生計三十四人。丙組學生計二十九人。共計一百四十六人。其來源，計工程處五十四人。機務處二十三人。車務處二十一人。警務處四十五人。醫務所一人。材料處一人。扶輪校工暨特黨部工友各一人。但據最近調查，其調遷及停職者計三十人。

教學概况

一、學級編制

本校為謀教學上之便利計，採用單式編級制，全校學生因學力智力之不同，分為兩班三組：

1. 公民班

A 甲組——學生有後期小學畢業及初中一二年級程度者。

B 乙組——學生曾在私塾讀過一二年及由第一屆識字班畢業後升入者。

C 識字班——學生有不識字及略識字者(該班編為丙組)

二、課程

1. 選材標準

A 適合職工需要的。

B 內容饒有興趣的。

C 能使職工深切了解的。

2. 教材

A 國語科——公民班甲組國語課本，選用開明書局出版之活葉文選，而以報章文字為補充材料。公民班乙組國語，選用世界書局出版新課程國語讀本初級第六冊為教本，而以京滬報紙上之淺顯文字為補充材料。識字班國語，用部頒之識字課本。

B 英語科——採用商務書館出版之英語模範讀本第一二冊。

C 注音符號科——選用商務書館注音新國語讀本。

其他科目如常識，計算等科教材，均由教師自行編定。

三、教學及各科教學法

1. 教學目標

A 授予職工日常應用文字。

B 灌輸職工生活與環境上必需之智識

C 增進職工之技能並改善其生活狀況

1. 各科教學法——教學方法，因學生程度與教材之不同，大概採用問題與設計兩法，略加變通；惟鐵路職工係成年人，社會經驗，甚為豐富，而零碎知識，亦極充足，故本校教學時更注意下列三點：

(甲)興趣的提起。

(乙)經驗的交換。

(丙)批評的矯正。現將各科教學法，分述於後：

A 識字科

1. 教學法

(甲)盡量利用各種圖表實物助教

(乙)注音文字形聲義的分析，並多用比擬教法。

(丙)教授生字，以標準音為主，尤注意於注音符號之拼法。

(丁)注意學生閱讀的速率。

(戊)每單元授完，應注意文字組織之運用

2. 教學目標

(甲)學習並欣賞語體文，以養成閱讀之習慣

(乙)能運用日常應用文，以發展思想與思考力

B 計算科——本校計算科分為筆算珠算兩種，其教學法各有不同，分述如左：

1. 筆算教學法

(甲)用啓發式引起計算興趣及需要。

(乙)開始注意訓練心算法。

(丙)每算法授完，應注意應用問題之通算，事實以淺

顯而切合日常生活為主。

(丁) 注意口述問題的運算。

筆算教學目標

(甲) 熟習日常生活上應用四則算法。

(乙) 明瞭度量衡計算法。

(丙) 熟習心算法。

1. 珠算教學法

(甲) 注意基本口決之背誦及運用。

(乙) 練習心算。

(丙) 根據習題內容說明計算法。

(丁) 注意運珠法。

(戊) 利用舊算法。

2. 珠算教學目標

(甲) 能了解口決的意義及運用法。

(乙) 能計算日常賬目。

(丙) 能熟習度量衡簡便計算法。

C 常識科

1. 教學法

(甲) 注意教材正反兩方面問題的討論，以探索事實之

內容。

(乙) 注意學生之錯誤觀念，以正確其思想。

(丙) 盡量增加實地驗證的機會，以正確其觀念。

(丁) 與文字聯絡教學，以增加文字應用機會。

2. 教學目標

(甲) 明瞭三民主義的意義。

(乙) 能運用四權。

(丙) 瞭解民權初步的基本會議規則。

(丁) 明瞭世界大勢。

(戊) 認識個人與國家社會的關係。

(己) 能了解自然現象。

(庚) 培養個人及公共衛生的智識和習慣。

(辛) 能明白鐵路各種學識，以增進職工服務之能力。

D 注意符號科

1. 教育法

(甲) 試行符號拼音，四聲同時教學。

(乙) 利用自然聲音比擬。

(丙) 注意發音法及方音音數。

(丁) 注意音數的比較。

(戊) 注意符號結構的比較。

(己) 注意識字課生字注音。

2. 教學目標

(甲) 能運用注音符號。

(乙) 能運用字典。

(丙) 能辦正土音。

(丁) 能熟習標準國語。

E 寫字科

1. 教學法

(甲) 利用已授生字或類似字，組成意義的短句，提為

範字。

(乙) 摹寫，臨寫，自由寫，應注意學生能力，分期練

習。

2. 教學目標

- (甲) 熟習日常應用文字。
- (乙) 養成學生寫字正確敏捷的技能。
- (丙) 涵養縝密審美的習慣。

F 英語科

1. 教學法

- (甲) 教授生字的意義及注意其字母的排法。
- (乙) 解剖文句之構造，並明瞭文法之運用。
- (丙) 注意反復練習，增加其記憶力。
- (丁) 因學生程度不齊，注意個別教授。

2. 教學目標

- (甲) 能操流利普通英語。
- (乙) 能閱讀淺顯英文書報。
- (丙) 選材以適合職工需要，以期增進工作效率。

四、成績考查

1. 獎勵辦法

- (甲) 名譽獎——在紀念週上，由校長或級任教師報告贊許。
- (乙) 留永久紀念品——如攝影獎旗等留校，以資鼓勵。

2. 考查方式

- (甲) 平時記分——在教室內由教師隨時舉行之。
- (乙) 定期試驗——每月月終舉行之。

3. 各科測驗法——A 國語科

a 字彙——用識字測驗(甲)默寫——由教師口誦生字，令工友抄寫，此法頗簡，不能斷定職工了解與否？故又用(乙)注釋意義——例如在恐懼，憂愁，哭泣，駭怕四個意義中，祇有一個對，將對圈出，即表示認識。

b 朗讀——(甲)讀音——在每課中練習讀講時，考查其發音正確與否？(乙)——音調之圓潤，如課文為韻文，則譜入歌譜吟詠，至熟練為止，以考查樂課方法考查之。如為散文，即在每課練習誦讀時考查之。(丙)神情之揣摩，第一須能表出，第二須能用藝術的意味表出，平時在對話講演中考查之。

c 默讀——考查速率，取一種適合工友能力之補充讀本，令工友讀十分鐘，在三分鐘時記一記錄，六分鐘時記一記錄，至十分鐘令工友掩卷，然後統計工友每分鐘最多者讀若干字，最少者讀若干字，每隔二星期，舉行二次，以觀工友有無進步，速率考查之後，又繼以了解正確之考查，以期收相當成效。

d 文法——考查工友使用文法的技能錯誤，及熟練與否？(甲)填字。(乙)句讀——一課末斷句的文章，令工友句讀，藉以測知工友文法上之成績，(丙)正誤——文法有誤之文字，令工友改正。

B 計算科

a 難易度——工友對於一種計算方法，其能究有多大，用下列方式考查之。

(甲)
$$\begin{array}{r} 21 \\ 32 \\ +15 \\ \hline \end{array}$$

(乙)
$$\begin{array}{r} 28 \\ 10 \\ 19 \\ 13 \\ +14 \\ \hline \end{array}$$

(丙) $\frac{93}{18}$
 (丁) $\frac{35}{5}$
 (戊) $\frac{100}{37}$

b 混合的——用各種方法測驗工友，何者能做，何者不能做。

c 速度——題目程度相同，測其速度，是否合於標準測驗，可用柯提氏測驗法測驗之。

d 調查注意與適應力——有選擇的，填寫的，異同的，是非的，等方法測驗之。

C 英語科

a 讀生字——注意其發音是否正確。

b 解釋句子——考查其講解有無錯誤。

c 默寫——生字或讀字本。

d 翻譯——中文翻英文，英文譯中文。

e 練習造句——由簡單而趨於複雜。

f 練習會話——以普通應用者為範圍。

D 注音科——普通本包括國語課內，故考查方法與國語科有連帶關係，惟考查發音之正確與否？為本校最注意之焦點。

E 應用文科——參酌選擇法，填充法，是非法，問答法，及臨時設計等，考查其成績。

F 常識科

a 公民科——(1)考查知識能否了解方法，例如進教室時，應當：(一)用力走，(二)說話響，(三)輕靜，(四)唱戲，又如隨地吐痰，容易傳染；(一)肺病，(二)胃病，(三)痢病，選一答案，其他是非法，填充

法，均採用之。

b 黨義——考查方法與公民科同。

c 地理——(甲)選擇測驗，例如(一)長江出口處，(二)黃河出口處，珠江出口處等。(乙)填圖測驗法，畫一空白圖，令工友將地名形勢等填出。(丙)考查觀念整飭有序之方法，立圖表解釋，例如旅順大連灣所以為重要商港軍港之原因，使職工立一表，列舉位置，形勢，歷史，現狀，中國收回後之佈置等項之簡要說明。(丁)考查推論之方法，(一)論文法，就推論之結果作一文，(二)作計劃圖法，例如川漢，粵漢鐵路造成後，漢口之交通當如何，令職工作一圖以表示之。
 d 歷史——考查其感情之滿足，同判斷法，與公民科同，考查其獲得歷史知識幾何，及了解至某種程度，用選擇法，填充法，問答法，以測驗之。
 e 鐵路常識——參酌地理歷史兩科之測驗法而考查之。

五 課外活動

本校每學月訂定學生課外活動行事歷，由學生自動組織，教師從旁指導。目的在補助課室教學之不足，並養成守秩序，守時刻，親愛精誠耐勞諸美德。故本校課外活動，即課室以外之教學也。

1. 關於語言文字教育方面：

A 設立書報閱覽室——本校在經濟可能範圍內，盡量購辦圖書，以增加學生課外知識，現有職工閱讀書籍百餘種，地方報，上海報，中央日報，時事新報，共四

種，學生在課外，隨時可以閱讀。

B 組織各種演講會——本校現已組織有國語講演競賽會，辯論會，學生講演會三種，以養成學生發表思想之能力。

C 編輯刊物——本校現擬編輯職工生活一種，以養成學生文字發表之能力。

2. 關於休閒教育方面：本校為提倡職工娛樂興趣起見，現已組織各種娛樂團體如左：

A 國樂研究會——本校學生對於國樂，都有濃厚興趣，故該會成立，只有一月，而成績甚佳。

B 各種弈棋研究會——該會分為象棋，軍棋，圍棋三組，由學生自由加入研究，並定於每星期舉行一次，成績亦尚可觀。

C 戲劇社——本校學生對於京劇，新劇等，略有研究，是擬在最短期間，組織戲劇社，公演一次，以資鼓勵。

D 設置無線電——在每日上課之前，開放無線電收音機一次，以增加學生讀書興趣。

3. 關於政治教育方面：本校為提高學生之政治興趣，及增進為大衆服務能力計，現已組織如下兩種團體：

A 學生自治會——該會成立將近三月，內分文書，事務，交際，調查，研究等五股。

B 黨部研究會，本校現擬在最近組織黨義研究會，使學生能深切瞭解黨義，做一中華民國之健全公民。

4. 關於健康教育方面：本校為練習學生體魄，及養成學生

衛生習慣起見，已組織的如左：

A 體育會——該會分足球，籃球，乒乓球，三隊，由學生自由加入練習，並擬於最近舉行業餘運動會，藉以提高學生高育興趣。

B 清潔檢查隊——由全校學生組織清潔檢查隊，每半月赴職工家庭檢查一次，以養成其衛生習慣。

六 困難問題

1. 缺席問題

A 缺席原因——學生有時常缺席，使教學效率，不能增進，茲查其缺席原因如左：

(甲)因操勞過度，精力不支。

(乙)為家庭事務所累。

(丙)因派往附近各站替工。

(丁)因疾病

(戊)因受氣候方面之影響，如風雨等。

(己)因缺席次數過多，對於所學科目，發生困難。

(庚)因有幾種課程，不發生學習興趣。

(辛)上課時間與工作時間相衝突。

B 解決辦法

(甲)注意健康運動，養成衛生習慣，以保持其身心之健全。

(乙)時作家庭訪問，設法解決其困難。

(丙)設課餘補習班，使不得已而缺席之學生，得有補習之機會。

2. 教學問題

(丁) 調查工友生活狀況，並徵求工友對於學生之意見，作為改訂生活日課表時，種客觀的根據。

A 關於教學問題，其難點甚多，茲將其主要者，分述如下。

(甲) 討論無興趣——識字班學生，只喜讀文，對於講解和討論，全無興趣。

(乙) 學生智愚不同——因學生天資不齊，進步遲速相差太甚，對於聰敏學生，選擇補充教材甚難。

(丙) 學生所受教育程度之不同——因每班學生之學力不同，用同一種教材教學，不易引起學生學習興趣。

B 解決辦法

(甲) 多購置教具圖表，以謀教學上之便利，並引起學生討論問題的興趣。

(乙) 測驗優等生之智力，為選擇補充教材之標準。

(丙) 教學某種課程時，可採用分高教學法。

訓育概況

一、訓育目標

本校訓育以發展職工個性，陶冶民族意識，養成良好習慣，及自動能力為標準。換言之，即培養健全的鐵路職工是也。

二、訓育實施的步驟

1. 以社交的手腕接近職工。
2. 以互相的精神聯絡職工。
3. 以集會的方式組織職工。
4. 以科學的方法訓導職工。

三、訓育的原則

1. 訓練其能力養成其習慣——
A 要能幹

- (甲) 治事能力。
- (乙) 知識能力。
- (丙) 政治能力。
- (丁) 組織能力。

B. 要肯幹

- (甲) 肯犧牲。
- (乙) 肯勞力。
- (丙) 肯研究。
- (丁) 肯嘗試。

C. 要敢幹

- (甲) 不怕困難。
- (乙) 不怕阻力。
- (丙) 不怕危險。
- (丁) 不怕失敗。
- (戊) 不怕環境之惡劣。

2. 發展其個性陶冶其健美意識——

- (甲) 要有艱苦卓絕的精神。

- (乙)要有愛護公司事物的公德心。
- (丙)要有救災互相的羣德。
- (丁)要保持自己車心的健康。
- (戊)要有奮鬥的人生觀。
- (己)要有公共衛生的習慣。
- (庚)要遵守團體的紀律。
- (辛)要有抑強扶弱除暴安良的意志。
- (壬)要有圖謀大衆公益犧牲個人利益的行爲。

四、訓育的組織

1. 採用訓導制組織生活指導委員會

A 組織

- (甲)由全體教職員組織之。
- (乙)會內分設訓導，體育，學藝，研究四股。
- (丙)會內設主任一人，秘書一人，各股設幹事一人，均由本校教職員充任之。

B 訓導股職掌：

- (甲)關於指導職工衛生事項。
- (乙)關於指導職工集會事。
- (丙)關於訓練職工自治事。
- (丁)其他事項。

C 體育股職掌：

- (甲)關於訓練職工各種運動技術事項。
- (乙)關於計劃設備體育事項。
- (丙)關於指導衛生健康事項。

(丁)其他事項。

D 學藝股職掌：

- (甲)關於指導職工課外閱讀事項。
- (乙)關於提倡職工課餘娛樂事項。
- (丙)其他事項。

E 研究股職掌：

- (甲)關於研究本會各種實施方案。
- (乙)關於計劃本會每月工作大綱。
- (丙)關於編輯本會各種刊物。
- (丁)關於設計本會各種問題。

2. 採用級任制，各級設級任教員一人。

五、訓育方法

1. 舉行個別談話。

2. 利用機會舉行不定期的團體訓練。

3. 舉行定期集會訓練

A 紀念週

B 週會

C 各種紀念節

D 各種講演會

E 各種研究會

F 其他各種集會

六、推行的困難及意見

1. 一般職工大多數有下列各種錯誤，足以阻礙訓育之進展：

A 人生觀念錯誤

a 淑己派

b 命定派

c 唯情派

B 倫理觀念錯誤——天地君親師的人倫觀。

C 論理觀念錯誤——錯解因果律。

D 歷史觀念錯誤——維護舊的反抗新的。

E 政治觀念錯誤——希望人治不希望法治。

F 自然觀念錯誤——以自然現象為神權的表示。

2. 一般職工生活大多數有下列情狀，不能到校，足以減少訓育之成效。

A 受工作時間之支配，不能常常到校。

B 受家庭環境之束縛，減少入學興趣。

C 工作時間多，休閒時間少，困憊之餘，自難準時入學。

D 受親朋酬酢等等的社會關係之牽制。

3. 解決辦法

A 施行活動教育，以集會訓練，集會研究為中心的教和訓的進程。

B 訂定學生生活行事歷而活用之。

C 以職工的需要和環境為教和訓的對象。

D 職工的工作和休閒時間，應由路局按日函告學校。

E 為增進教育上之便利與成效計，各路局應接受學校當局之建議，予入學職工以便利。

F 鐵道部應明令嚴飭路局，關於職工方面須與學校當局時通聲氣，務使路局員司，如同鐵路職工之家長然，

而負家長督促子弟入學之責任。

改進計劃暨推行事項

一、工作計劃

計劃，為一切事業實施之張本，進行之步驟。不有計劃，則目標茫然，步調必亂；欲求事業之進展，成效之顯著，蓋緣木而求魚也。本校教職員有見於此，爰依據行政計劃歷，凡總務，教導，研究三科，每三月作一具體計劃，以為進行之鵠的，實施之方案。茲將十，十一，十二，三個月計劃，臚列如次：

甲、總務科工作計劃大綱。

A 關於事務方面。

一、編造每月經費支出預算書。

二、編造每月經費支出計算書。

三、確定經費支出原則——緊縮消耗移充設備。

四、編製校具清冊。

五、督促校工，舉行每月大掃除。

六、保管校具及圖書并舉行總檢查。

B 關於設計事項。

一、建議職工教育委員會定期舉行各路職工學校學生會考。

二、建議職工教育委員會遴派大員下路巡迴演講，以求職工教育之發展。

三、建議職工教育委員會從速定期召集校長會議

四、建議職工教育委員會，添辦本校職工教育館

五、建議各路職工學校及職工教育館，關於各校館呈報大會之各種表冊，應互相贈送，俾資研究。

六、函兩路職工學校商辦兩路月刊——定名兩路職工。

七、函本段機廠撥給冬煤。

八、添置圖書一千卷，以充實本校圖書館而樹立職工教育館圖書之基礎。——書分教育叢書，鐵路叢書，雜誌三大類。

九、添置最新式之書櫥——櫥內應分成績陳列公文歸檔器保存等層級。

十、添置運動器具——籃球足球乒乓球。

十一、添置檯球桌。

十二、完成籃球場。

十三、商同本段扶輪小學建築衛生廁所。

十四、開闢學校園。

十五、添置弈棋研究會國樂研究會之用具。

十六、鋪築本校範圍內之道路，以利職工陰雨入學。

十七、添設本校壁報處。

十八、草擬職工教育館計劃書呈會核示。

十九、草擬兩路職工計劃大綱徵求兩路職工學校同意。

二十、草擬職工學校學生會考辦法意見書。

C 關於文書方面。

一、呈請職工教育委員會給予識字班優等生以獎金獎狀獎品並懇轉呈 部長轉飭路局酌予提升。

二、呈會報告每月經費支出預算書。

三、呈會報告每月行政概況。

四、編造工作報告。

五、向兩路管理局報告本校工作概況。

六、呈會報告每次會議錄。

D 關於交際方面

一、與駐常機務處合作，以求增加機務處入學職工數量。

二、與駐常工程處合作，以便利本校各項建築。

三、與駐常警務處合作，以求本校秩序之安寧。

四、與駐常醫務所合作，以完善本校之衛生事項，必要時得敦請醫務所醫士到校舉行衛生講演。

五、與未入學職工親善，以啓發其入學動機。

六、與已入學職工親善，以澈底了解其生活情狀與思想。

思想。

E 關於其他方面。

一、出版刊物及職工教育叢書。

二、發行本校月刊或半月刊——定名職工生活。

乙、教導科工作計劃大綱。

A 關於教務方面。

一、擬訂各科教育綱要。

二、擬訂各科教育實施順序。

三、擬製每學月教育分量一覽表。

四、草擬各科成績考查法。

五、調製每學月各組生活日課表。

六、編審中心教材。

七、擬製學生課外活動行事歷。

八、調製教育上應用表冊。

B 關於訓導方面。

一、擬訂學生訓練大綱。

二、擬訂訓練實施方案。

三、調製訓導方面應用表冊。

四、擬訂學生修養標準。

五、擬訂學生操行考查法。

丙、研究科工作計劃大綱。

A 關於研究編輯事項。

一、研究各種教材與教法，以期適應職工需要。

二、研究職工教育的教學法。

三、研究改進計劃。

四、編製校歌。

五、剪裁報紙。

六、研究娛樂方法。

B 關於課外活動方面。

一、提倡各種高尚娛樂。

1. 戲劇組。

2. 音樂組。

3. 幻術組。

4. 運動組。

二、研究組織各種競賽會。

1. 演說競進會。

2. 弈棋競賽會。

3. 書法競賽會。

4. 運動會。

5. 其他各種比賽會。

上述各種組織，由學生自動籌備，教職員指導之。

三、研究指導學生自治。

C 關於調查統計方面。

一、調查本校職工生活狀況。

二、調查失業職工人數。

三、統計本校學生識字程度百分比。

四、調查職工需要的讀物。

五、參觀學校。

1. 無錫民衆教育學院。

2. 南京實驗中學。

3. 其他辦理卓著成效之民衆學校，民衆教育館，暨勞工教育之場所。

D 關於交際宣傳事項。

一、協同總務科，聯絡路局員工，督促職工來校。

二、常和職工接近聯絡感情。

三、協同教導科宣傳職工教育。

四、協同教導科宣傳一切不良嗜好之禍害，以期職工之戒除與避免。

五、協同總務科教導兩科，助成健康環境的實現。

E 關於其他事項

一、協同總務科教導科改進學校佈置。

- 二、協同總務科完成籃球場開闢體育場。
- 三、協同總務科購置參考書。

4. 推行事項

A 業已舉辦者——

- 一、辦理識字班，第一屆學生畢業考試。
- 二、頒發學生證章。
- 三、建築教室與辦公室間之竹籬竹門。
- 四、辦理第二屆識字班招生。
- 五、編呈校長會議提案，既本校概況報告書。
- 六、辦理編級試驗改編為兩班三級。
- 七、按月更訂課程表。
- 八、填報五、六、七、八、九月份學校行政概況表。
- 九、籌請常州路局各機關督促職工入學。
- 十、舉行茶話會。
- 十一、補行識字班第一屆學生畢業典禮。
- 十二、組織學生自治會，並擬訂簡章，辦事細則，暨會員公約。
- 十三、組織生活指導委員會，並擬訂簡章及辦事細則。
- 十四、組織並舉行演說競進會，擬訂該會組織大綱。
- 十五、實行教員輪流監護擬訂監護員服務規則。
- 十六、成立圖書館，並擬訂借書規約。
- 十七、擬訂學生成績考查法。
- 十八、組織並舉行弈棋研究會，擬訂該會組織大綱。
- 十九、擬訂學產課外活動行事歷。
- 二十、組織並舉行學術講演會，擬訂該會組織大綱。

組織大綱。

- 廿一、擬訂本校組織大綱，暨辦事細則。
 - 廿二、指導學生會組織，並舉行日語研究會，擬訂該會組織大綱。
 - 廿三、組織並舉行學生國樂研究會，擬訂該會組織大綱。
 - 廿四、佈置本校大禮堂。
 - 廿五、調製各種圖表。
 - 廿六、購置世界名人故事三十餘冊。
 - 廿七、購置曉莊叢書。
 - 廿八、購置山東南京鎮江等民教館之民教叢書。
 - 廿九、購置各種教育用品。
 - 三十、購置教育上之各種書報雜誌。
 - 卅一、擬各科工作計劃大綱。
 - 卅二、編述五、六、七、八、九、十月份工作報告。
 - 卅三、呈請職工教育委員會獎勵識字班優等畢業生。
- B 正在進行中者——
- 一、舉行辦論會。
 - 二、舉行國語演講會。
 - 三、舉行業餘運動會。
 - 四、組織並舉行戲劇研究會，完成該會組織大綱。
 - 五、舉行各組國語科成績展覽會。
 - 六、舉行乒乓球比賽會。
 - 七、組織並舉行黨義研究會，完成該會組織大綱。
 - 八、完成籃球場。
 - 九、完成衛生廁所。
 - 十、完成本校職工教育館計劃。

- 十二、完成本校半月刊計劃。
- 十三、繼續籌備十一月兩個月之月考。
- 十四、組織體育會并完成組織大綱

C 尚在計劃中者

本校自十月份至十二月份之行政計劃，已詳於各科工作計劃大綱內，茲不贅述。

法規與會議錄

本校組織大綱

第一條 本大綱依據鐵道部職工教育委員會管理職工識字學校規程訂定之。

第二條 本校設總務，教導，研究三科，各科設主任一人，均由專任教員充任之。

第三條 各科職掌如左——

甲、總務科。

- 一、關於文書事項。
- 二、關於交際事項。
- 三、關於設計事項。
- 四、關於事務事項。
- 五、其他事項。

乙、教導科。

- 一、關於教務事項。
- 二、關於訓育事項。
- 三、其他事項。

丙、研究科。

- 一、關於編輯事項。
- 二、關於統計事項。
- 三、關於調查事項。
- 四、其他事項。

第四條 本校校長之下，設專任教員四人，兼任教員一人。

第五條 本校校長由 鐵道部職工教委會委派充任，專任教員及兼任教員由校長遴選員呈請職工教委會核聘之。

第六條 本校遇有特種事務，得由校長隨時指定教職員或組組委員會辦理之。

第七條 本校經常費由本校根據會頒預算編造每月支出預算書，呈請 職工教育委員會轉呈 部長核發之。

第八條 本校除重要事件，應呈請 職工教育委員會核定施行外，其尋常事件，均由校長以本校名義行之。

第九條 本校關於校務事項，得召集校務會議，關於訓育事項，得召集訓育會議，關於教務事項，得召集教務會議處決之。

第十條 校務，教務，訓育等會議，均由校長及全校教職員組織之，校務會議，以校長為主席，教務訓育會議，以教導科主任為主席。

第十一條 校務會議掌左列事項——
一、關於奉令遵辦事項。

第十二條

- 二、關於校務之分掌事項。
- 三、關於本校各種章程之擬訂與修正事項。
- 四、關於本校設備及建築事項。
- 五、關於教育行政上之報告與設計事項。
- 六、關於學級之編製事項。
- 七、商決本校進行事宜之具體方案。
- 八、解決各項困難問題。
- 九、關於職教員之建設事項。
- 十、其他不屬於各種會議事項。

第十三條

- 一、確定教育之目標及方法。
- 二、編製教育上之各種表簿。
- 三、編製教育上之各種公約。
- 四、處理學生之獎懲事項。
- 五、指導學生之自治及集會。
- 六、管理學生之體育及衛生事項。
- 七、辦理學生成績展覽等事項。
- 八、其他關於全校教務事項。

本校辦事細則

- 第十四條 七、指導學生課外活動。
- 第十五條 八、其他關於全校訓育事項。
- 第十六條 本校各學級設級任教員一人，均以專任教員充任之。
- 第十七條 專任教員及兼任教員，商承校長并服從各種會議決議案，執行本校校務暨教管事項。
- 第十八條 本校辦事細則及各項規章另訂之。
- 第十九條 本大綱經校務會議通過後，呈請 職工教育委員會核定施行之。
- 第二十條 本大綱如有未盡事宜得，由校長提交校務會議修正呈請 職工教育委員會核定之。

- 第一條 本細則依據本校組織大綱訂定。
- 第二條 本校校長職掌左列事項——

- 一、對外代表學校接洽一切事務。
- 二、對內督率職教員及校工力謀校務之進行。
- 三、召集校務會議執行其決議案。
- 四、校務分掌之支配。
- 五、全校學級之編製。
- 六、督率職教員之服務。
- 七、考查職教員之勤惰。
- 八、學校行政事項之呈報。
- 九、保管校產及經費。
- 十、計劃本校設備及建築。

第三條

本校各科主任應商承校長職掌左列事務——

甲、總科主任之職掌。

- 一、商承校長主持校務。
- 二、擬訂本校進行計劃。
- 三、處理對外接洽事宜。
- 四、計劃校內設備及建設。
- 五、撰擬文稿。
- 六、收發及保管文件。
- 七、支配及保管各項書籍文具。
- 八、經管經濟出納。
- 九、處理設備及建築事宜。
- 十、記錄本校日誌。
- 十一、編造本校工作報告。
- 十二、編造預決算。
- 十三、採辦本校用品。
- 十四、督促校工服務并考查其勤惰。
- 十五、其他關於本校之行政事宜。

乙、教導科主任之職掌

- 一、召集教務訓育會議，并執行其決議案。
- 二、擬訂各項教育進行方針。
- 三、擬訂學生課外活動行事歷。
- 四、支配編輯各項教材。
- 五、主持招生及入學事宜。
- 六、預定各科教學法。

七、編製教學生活日課表。

八、考查學生成績。

九、撰擬關於教育上之宣傳文件。

十、擬訂關於教導方面之教材。

十一、其他關於教導上之事項。

丙、研究科主任之職掌。

一、擬訂研究項目及研究工作進行計劃。

二、擬訂調查項目及調查表格。

三、搜集參考材料。

四、主持關於本校各種刊既之編輯。

五、其他有關於研究方面之事項。

第四條 本校每日設監護員一人，由教職員輪流充任之，其版務規程另訂之。

第五條 本校級任教員掌左列事項——

一、處理校務教務訓育等會議決議分配之工作。

二、執行校務教務訓育會議關於本級之決議事項。

三、關於本級學生學行之考查。

四、關於本級學生個性之訓練。

五、指導本級學生課外作業。

六、考查本級學生各項成績。

七、調查并統計本級學生之出席與缺席。

八、其他關於本級學生之教管事項。

第六條 校務會議每月舉行一次，教務會議訓育會議每二星期舉行一次，必要時得由校長召集臨時會議。

第七條 本校辦公時間規定如左——

- 一、上午九時至十二時。
- 二、下午一時至四時。
- 三、晚間七時至九時。

第八條 關於本校各項教學活動教材調查統計等事宜，各教職員應共策進行之。

第九條 本細則如有未盡事宜得隨時修改之。

第十條 本細則經校務會議通過後，呈請 職工教育委員會審核施行之。

本校生活指導委員會組織大綱

第一條 本實驗區為增進職工知識提倡職工娛樂指導職工社交及促進職工自治起見，設立生活指導委員會。

第二條 本會設訓導體教學藝研究四股。

第三條 各股職掌如左——

甲、訓導股。

- 一、關於指導職工集會事項。
- 二、關於訓練職工自治事項。
- 三、關於屬於本股其他事項。

乙、體育股。

- 一、關於指導職工衛生事項。
- 二、關於訓練職工各種運動技術事項。
- 三、關於計劃設備體育場事項。
- 四、關於屬於本股其他事項。

丙、學藝股。

丁、研究股。

- 一、關於指導職工課外閱書事項。
- 二、關於提倡職工課餘娛樂事項。
- 三、關於屬於本股其他事項。

一、關於研究本會各種實施方案。

二、關於計劃本會每月工作大綱。

三、關於編輯本會各種刊物。

四、關於設計本會各種問題。

第四條 本會設主任委員一人秘書一人幹事四人。

第五條 本會委員以本校教職員為當然委員，主任委員由教導科主任兼任，秘書由研究科主任兼任，各股幹事由各委員分任之。

第六條 主任委員處理本會常務執行一切決議案，秘書核擬文稿，分配文件，掌理會議記錄，並辦理各種指定事項。

第七條 本會不規定開會期間，遇有事務，得隨時由主任委員召集之。

第八條 本會辦公時間，暫不規定，一切事務隨時處理之。

第九條 本會辦事細則，各項規章另訂之。

第十條 本大綱如有未盡事宜，由委員二人以上提出修改之。

第十一條 本大綱自本會通過後，提交校務會議呈 職工教育委員會備案。

生活指導委員會辦事細則

- 第一條 本細則根據本會組織大綱第九條訂定之。
- 第二條 本會一切事務由主任委員分交各股辦理之。
- 第三條 本會各股幹事掌理所屬於各該股事宜。
- 第四條 各股均有互助之責一體聯絡進行之。
- 第五條 本會舉行會議時，以主任委員為主席，如主任委員因事不到時，由委員互推一人代理之。
- 第六條 本會各委員對於會務如有意見時，得隨時提交主任委員召集會議討論之。
- 第七條 本會暫不規定辦公時間，一切事務，隨時處理之。
- 第八條 本細則自本會通過後施行之。

本校監護員服務規則

- 第一條 本校為處理全校監護事宜，每日設監護一人由教職員輪充任之。
- 第二條 本校監護員值日時間，每日上午八時起，至下午九時止。
- 第三條 本校監護員應行處理之事項如左。
- 一、巡視全校各區域之整潔與安靜。
 - 二、監督校工應做事務。
 - 三、招待來賓引導參觀。
 - 四、處理每日臨時發生事件。
 - 五、指導學生集會事項。

- 六、禁止學生違禁行為。
 - 七、防止學生危險舉動。
- 第四條 本規則如有未盡事宜，得隨時由監護員二人以上提出修改之。
- 第五條 本規則自校務會議通過後呈 職工教育委員會備案施行之。

本校學生成績考查法

- 第一條 本校學生成績考查方法，依據鐵路職工學校教育實施暫行通則第七章訂定之。
- 第二條 本校學生成績之考查，以平時記分及定期試驗方法行之。
- 第三條 平時記分於授課時間行之。
- 第四條 定期試驗於每月終了舉行月試一次。
- 第五條 評定學生每月各學科成績，應以平時記分及月考分數平均計算之。
- 第六條 評定學生畢業成績，應以各月考之平均分數與畢業試驗分數平均計算之。
- 第七條 評定成績分甲乙丙丁四第：
- 甲八十分以上。
 - 乙七十分以上。
 - 丙六十分以上。
 - 丁不滿六十分。
- 第八條 學生成績在丙等以上者為及格，丁等為不及格，各科均及格者准予畢業。

第九條 畢業成績，各科總平均分數及格者，其中一門不及格者，仍准予畢業。

第十條 畢業成績，兩門以上之學科不及格，而總平均分數仍及格者，准予補考，補考後仍不及格留級。

第十一條 畢業成績總平均分數不及格者留級。

第十二條 各項考試規則及操行成績考查方法另訂之。

第十三條 本學生成績考查法，經校務會議通過後，呈職工教育委員會備案施行之。

本校圖書館借書規約

第一條 本校為增進學生課外知識起見，設立圖書館。

第二條 本館書籍編有圖書目錄一本，以便學生檢查書目之用。

第三條 向本館借書時應填寫借書券。

第四條 借書停留日期以三日為限，倘未看完畢，得繼續借閱。

第五條 借閱書籍不得隨意圈點或玩弄污損。

第六條 借閱書籍如有失落時，應由借書人照價賠償之。

第七條 本規約如有未盡事宜得由本館隨時修正之。

第八條 本規約經校務會議通過後，呈職工教育委員會備案施行之。

學術講演會組織大綱

第一條 本會定名為鐵道部直轄常州職工教育實驗區職工識字學效學生學術講演會。

第二條 本會以提高學生研究學術興趣，及砥礪學行為宗旨。

第三條 本校全體教職員為當然講演員，必要時得請各界名流担任之。

第四條 本會學術講演之範圍如左——

一、關於政治常識。

二、關於科學常識。

三、關於鐵路常識。

四、關於衛生常識。

第五條 本會講演日期暫不規定，由本校生活指導委員會臨時決定之。

第六條 本大綱如有未盡事宜，由生活指導委員會提出修正之。

第七條 本大綱經校務會議通過後，呈請職工教育委員會施行之。

演說競進會組織大綱

第一條 本會定名為名為學生演說競進會。

第二條 本會以提高學生演說興趣及訓練學生演說技巧為宗旨。

第三條 凡已入學之職工，皆得為本會會員。

第四條 各種講題由講演員自由擬定交各級主任核定之。

第五條 講演員演說之先後依其報到次序為標準。

第六條 本會設有評判委員會，以本校職教員為當然委員。必要時得聘請各界名流担任之。

第七條 評判標準有下列三項——

- 1. 內容。
- 2. 言辭。
- 3. 姿態。

第八條 評判員之計分法，以普通之平均方法計算之。

第九條 本會略備獎品以資鼓勵。

第十條 本大綱經生活指導委員會擬訂提交校務會議通過後，並呈請 職工教育委員會備案。

國樂研究會組織大綱

第一條 本會根據本校學生自治會簡章第十條訂定之。

第二條 本會定名為常州職工識字學校國樂研究會。

第三條 本會以提倡會員正當娛樂及研究國樂為宗旨。

第四條 本會會員無定額凡屬自治會會員有志研究國樂者，均可加入，餘須由本會會員二人以上之介紹，經本會通過後方得為正式會員。

第五條 本會設總幹事一人，幹事二人，組織幹事會處理本會一切事務。

第六條 本會職員，由自治會聘請之任期為半年。

第七條 本會設指導員一人，由本校國樂指導員充任之。

第八條 會員練習時間，由總幹事商承指導員訂定之。

第九條 本會規約另定之。

第十條 本簡章如有未盡事宜，得由幹事隨時提出修正之。

第十一條 本簡章，經本校學生自治會通過後，呈請生活指

委員會核准施行之。

弈棋研究會組織大綱

第一條 本會定名為弈棋研究會。

第二條 本會為提倡正當娛樂，並促進其研究弈棋之興趣為宗旨。

第三條 凡已入學之職工，有志研究者，皆得為本會會員。

第四條 本會設總幹事一人，評判幹事二人，由生活指導委員會聘請之。

第五條 本會暫設象棋圍棋軍棋等組，由會員自由加入研究。

第六條 本會設指導員一人，由本會幹事輪流担任之。

第七條 本會於每月終了時舉行競賽一次。

第八條 本大綱如有未盡事宜，隨時提出修正之。

第九條 本大綱經校務會議通過，呈 職工教育委員會備案後施行。

日語研究會組織大綱

第一條 本會根據本校學生自治會簡章第十條訂定之。

第二條 本會定名為常州職工識字學校日語研究會。

第三條 本會以增進會員課外知識及研究日語為宗旨。

第四條 本會會員無定額凡屬自治會會員有志研究日語者，均可加入，餘須由本會會員二人以上之介紹，經本會通過後方得為正式會員。

第五條 本會設總幹事一人，幹事二人，組織幹事處理本會一切事務。

第六條 本會職員，由自治會聘請之任期為半年。

第七條 本會設指導員一人，由本校教導科主任担任之。

第八條 會員研究時間，由總幹事商承指導員訂定之。

第九條 本會規約另訂之。

第十條 本簡章如有未盡事宜，得由幹事隨時提出修正之。

第十一條 本簡章經本校學生自治會通過後，呈請生活指導委員會核准施行之。

本校學生自治簡章

第一條 本會定名為鐵道部直轄常州職工教育實驗區職工識字學校學生自治會。

第二條 本會以增加工友知識，提高工友興趣，及促進工友自治為宗旨。

第三條 本會會員無定額，凡在本校已入學之職工為當然會員，餘須由會員兩人以上之介紹，經本會通過後方得為正式會員。

第四條 本會定執行委員七人，候補執委員三人，幹事若干人，執行委員組織執行委員會，會內酌設文書事務交際調查研究等五股，執行委員由會員大會選舉後，呈學生生活指導委員會圈定之，主席由執行委員互選之。

第五條 本會執行委員，任期為半年連選得連任之。

第六條 本會最高權力機關，為全體會員大會，閉會期間為執行委員會。

第七條 本會主席總攬一切會務，各股股務由執行委員分任幹事助理之。

第八條 本會大會兩月舉行一次，執行委員會每週舉行一次，臨時會無定期，均由主席召集之。

第九條 本會會員概不納費，辦公用品，暫由本實驗區職工識字學校撥給之。

第十條 本會在必要時，得由研究股徵求主席同意，組織各種研究會，其組織法由執行委員會擬訂，呈請學生生活指導委員會核定之。

第十一條 本會會員公約，及辦事細則另訂之。

第十二條 本會會所設本實驗區職工識字學校內。

第十三條 本會由本實驗區職工識字學校學生生活指導委員會指導進行之。

第十四條 本會簡章，有未盡事宜，得由會員過半之聯署提請全體大會修改之。

第十五條 本簡章經全體會員大會通過後，經本實驗區職工識字學校學生生活指導委員會審定後施行之。

會員公約

- 一、我們要親愛精誠，堅固團體的精神。
- 二、我們要光明磊落，服從團體的意志。

- 三、我們要勸善規過，增進會員的感情。
- 四、我們要誠實公正，力謀會務的進展。
- 五、我們要虛心和善，接受工友的建議。
- 六、我們要勤儉篤學，遵照教師的指導。

本校學生自治辦事細則

- 第一條 本細則根據本簡章第十二條訂定之。
- 第二條 本會設文書事務交際調查研究五股，各股設主任一人，幹事二人，由執行委員量力分任，秉承正副主席處理事務，如執委不敷分配時，各股幹事得聘請會員担任之。
- 第三條 文書股掌理下列事項——
 - 一、撰擬文稿。
 - 二、典守印信。
 - 三、收發並保管文件。
- 第四條 事務股掌理下列事項——
 - 一、採辦器具用品。
 - 二、支配並保管器具用品。
 - 三、處理一切雜務。

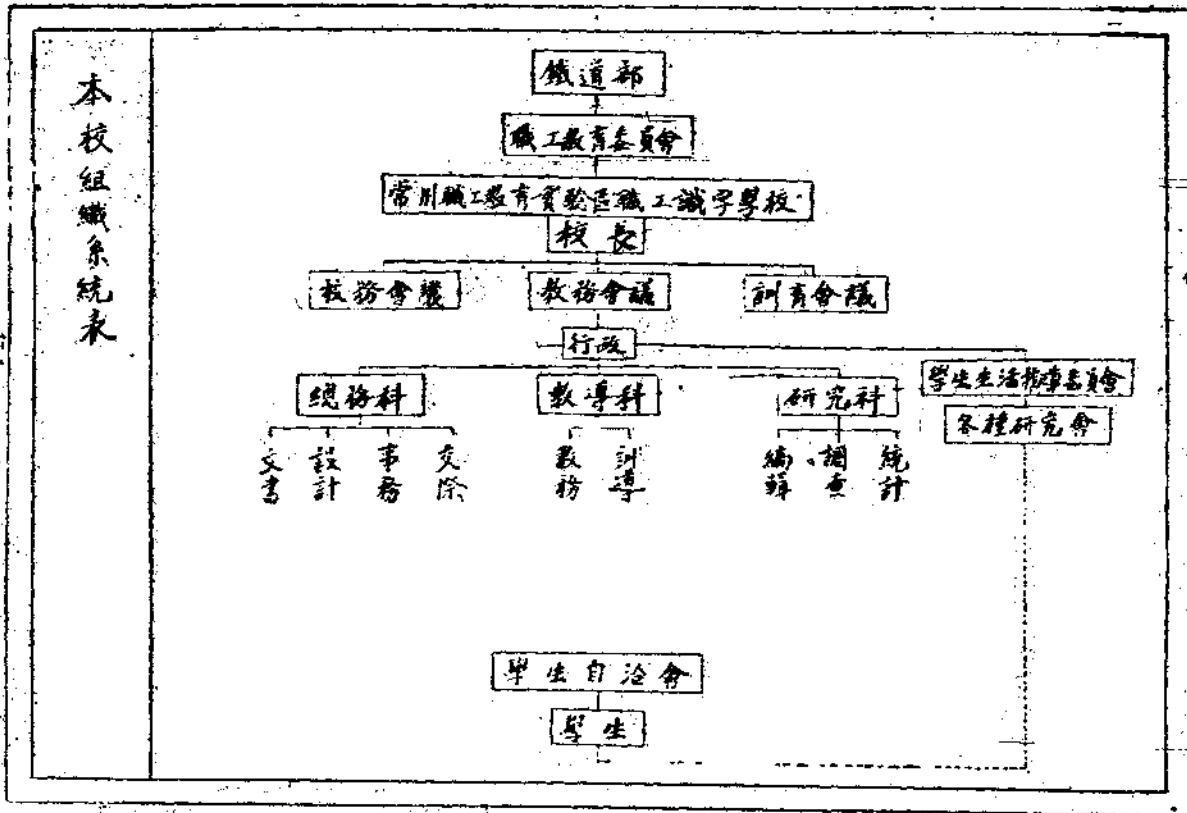
- 第五條 交際股掌理下列事項——
 - 一、聯絡會員。
 - 二、對外接洽。
 - 三、招待來賓。
- 第六條 調查股掌理下列事項——
 - 一、主持調查會員生活狀況。
 - 二、協助學校行政調查。
 - 三、主辦統計報告。
- 第七條 研究股掌理下列事項——
 - 一、計劃本會每月工作大綱。
 - 二、研究本會改進一切事務。
 - 三、編輯本會一切刊物。
- 第八條 各股均有互相之責一體聯絡進行。
- 第九條 本會遇必要時得組織各種委員會。
- 第十條 每週開會一次由主席召集之。
- 第十一條 本會暫不規定辦公時間，一切會務，隨時處理之。
- 第十二條 本會職員，如有特別事故，須繕具請假單，徵求主席許可後方准請假。
- 第十三條 本會設值日員一人，由執委輪流充任之。
- 第十四條 本會各股事務，每週由各股主任作書面報告一次。
- 第十五條 本細則自本會通過後施行之。

圖 表 及 統 計

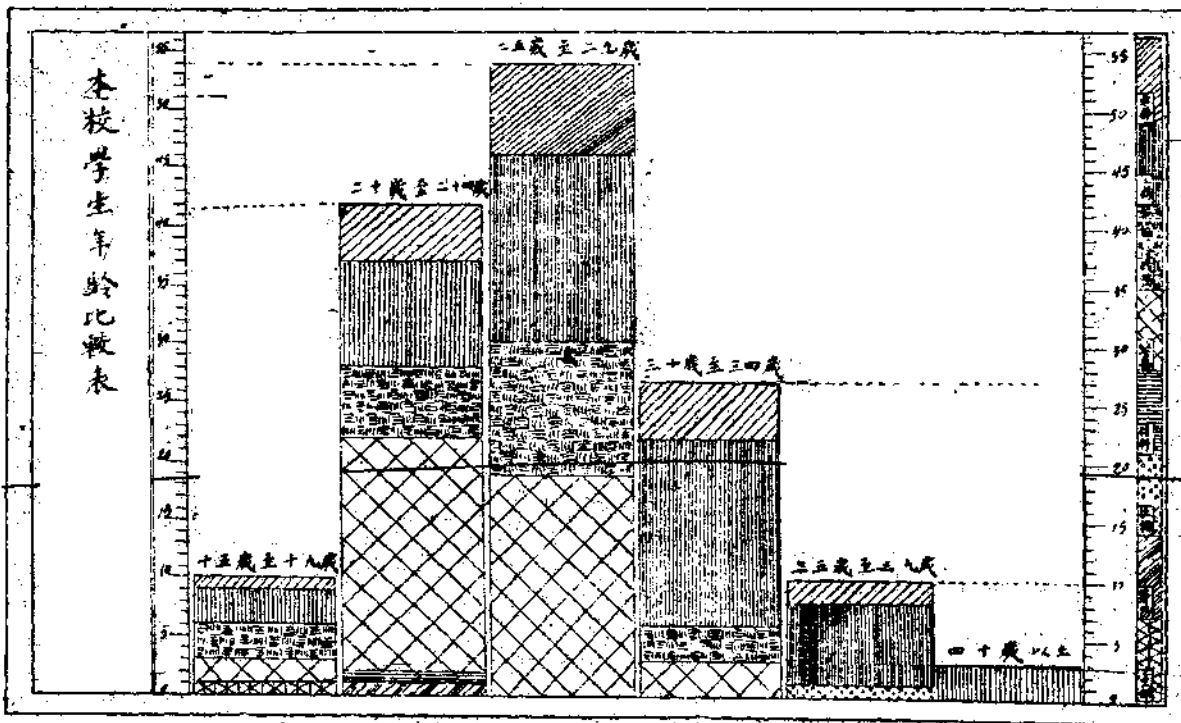
本校教員職員一覽表

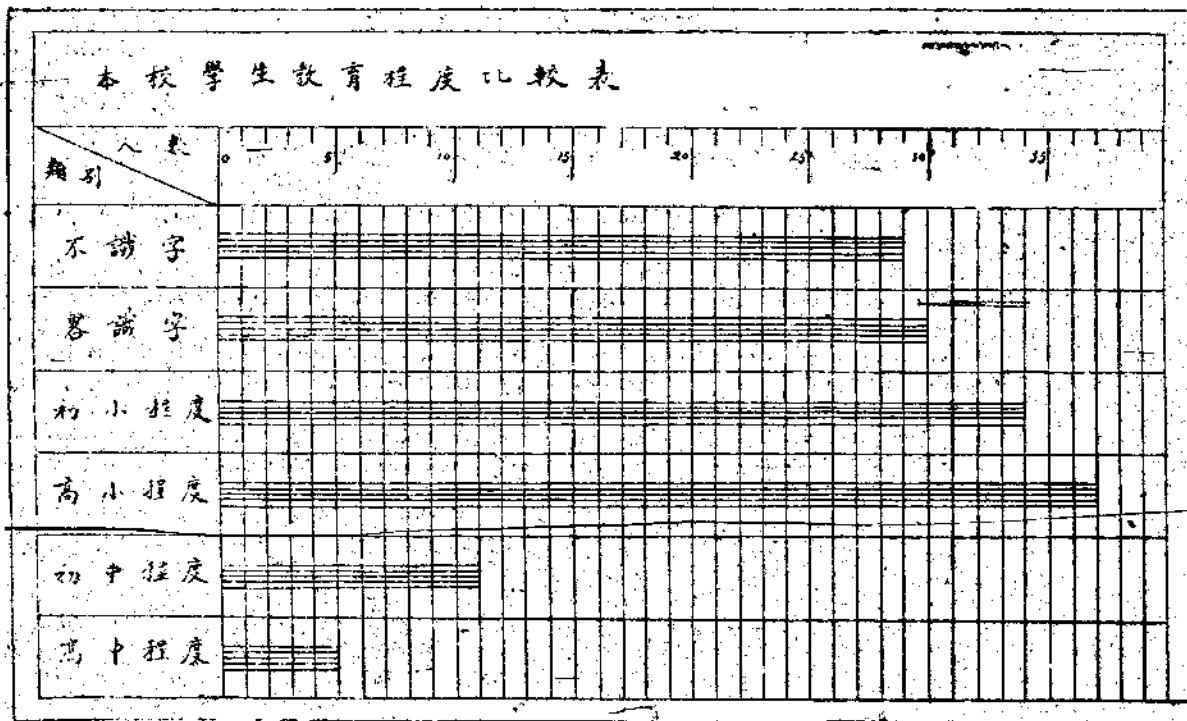
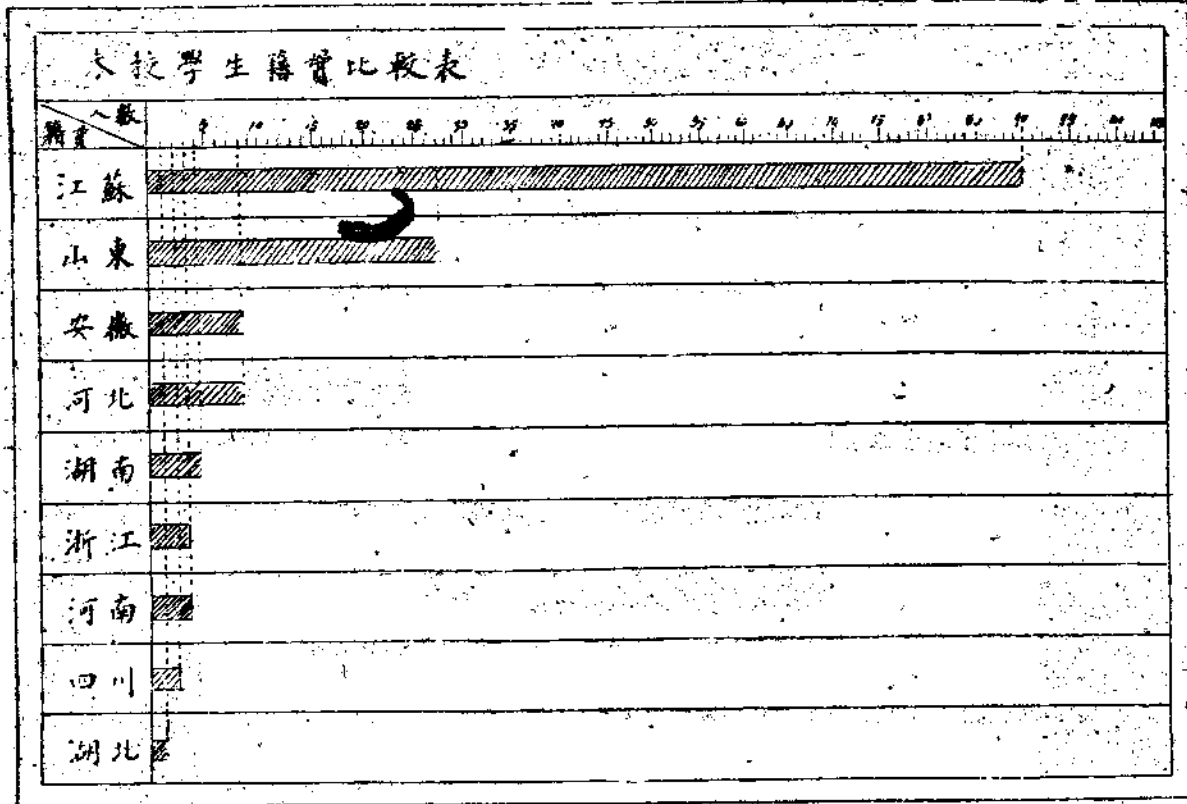
姓名	別號	年齡	籍貫	履歷	歷職	別到	到校時期	通信處	備註
房堯夫	焦桐	三四	江蘇溧陽	浙江第一中學畢業曾任溧陽第三小學教員第三區公所助理溧陽民衆日報主編	專任教員	校	二二年五月	溧陽戴埠	
湯樹名	秋霜	三二	江蘇宜興	上海專科師範高等師範科畢業曾任南京美專新智中學宜興中學校教員	專任教員	校	二二年五月	宜興西大街	
朱啟夫	耀棠	三〇	浙江金華	浙江第七師範畢業上海大陸大學肄業曾任浦江古城小學主任浦陽小學校長杭州國民新聞社編輯	專任教員	校	二二年七月	金華浦成寧鎮江	
張耀祖		二六	江蘇金壇	中國公學經濟系畢業	專任教員	校	二二年十月	金壇	
徐樹森	賢勳	二六	湖北黃陂	湖北第一師範畢業曾任鐵路特別黨部第三區黨部附設工人子弟學校教員	兼任教員	校	二二年十月	黃陂上河街	
蔣大容		三一	江蘇宜興	大同大學肄業曾任職工教育委員會幹事	校長	校	二二年五月	宜興楊巷區	

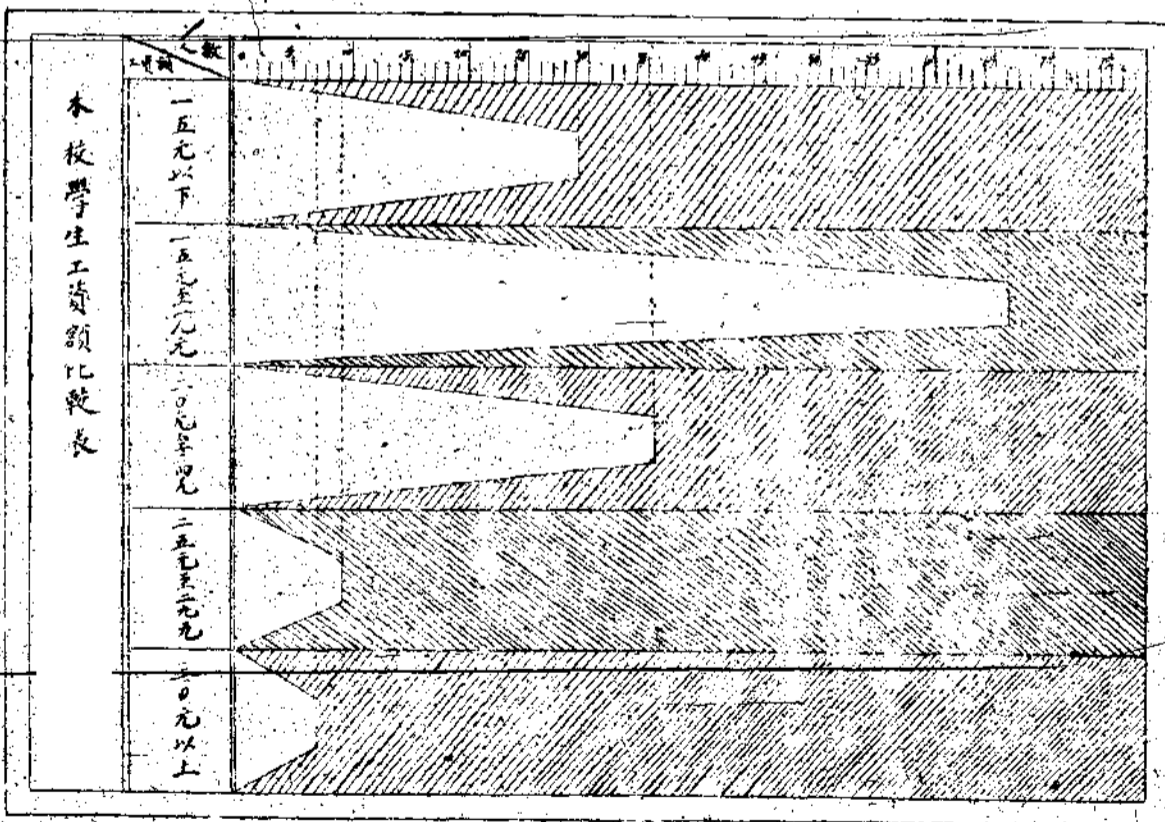
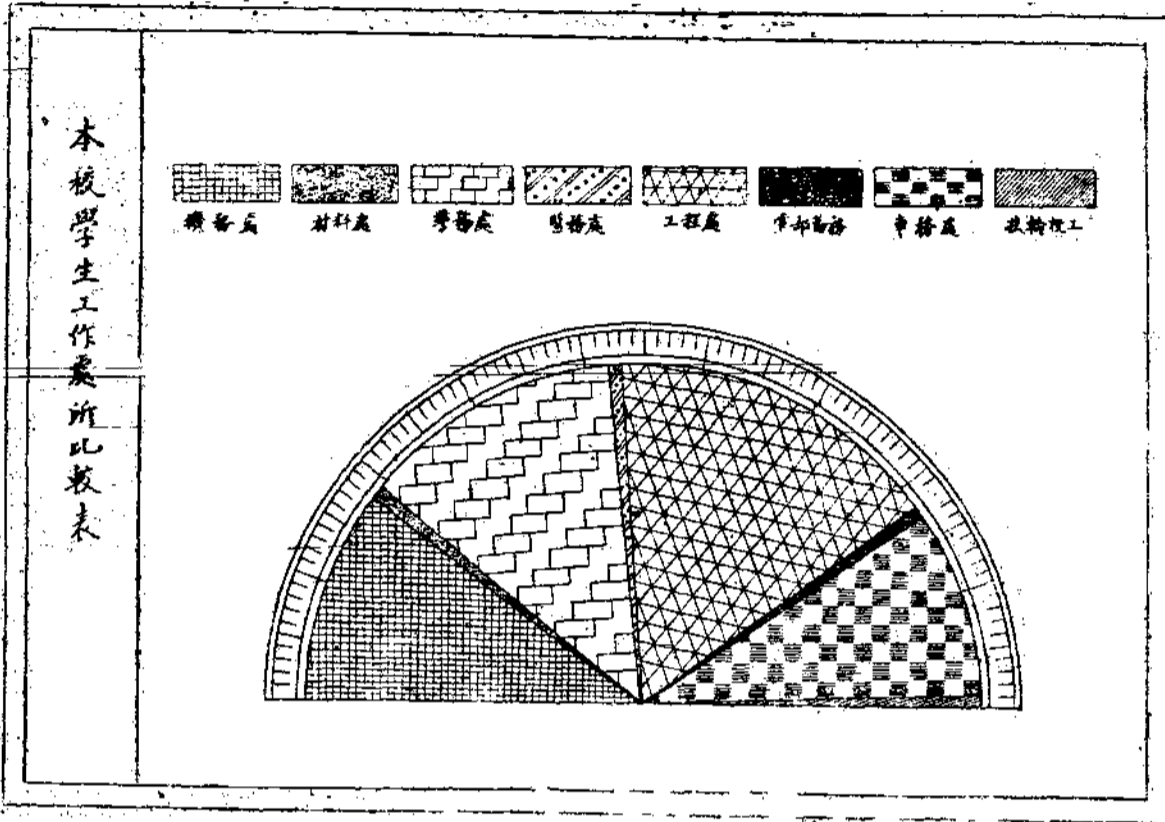
本校組織系統表



本校學生年齡比較表







常識叢談

海洋之來源

幾章

據美國氣象局專家宣佈，謂水之起源是在地殼之下，溫度變遷，化為蒸氣，吹出地面，凝固之後，聚流而為川澤海洋之水。因為舊時推定地心為流質集聚之學說，已為近世科學家所否認。潛心研究，深信地球之中心，為固體之鐵球，或為鐵與鎳之合金，約有四千英里之厚。其表面之外殼，不滿三十六英里之厚，較內部之質量為輕，其中則難以流質或半流質之物，所謂水蒸氣，即因以化生而成的。

又據一科學家的觀察云，在多年以前，地球是太陽分裂中之一部分，經與其他繞行之行星相近，致被吸引，破體之後，再經遇冷，遂凝固為地球。

傷寒

華

傷寒這個病名在新醫學的字典裏，是專指一種病，不像舊醫學的傷寒論包括許多樣的傳染病。譯名是腸室扶斯，又稱為腸熱症。腸熱症比傷寒似乎恰當得多了。這病在中國各地隨時都在流行。

如果在一個地方發許多患傷寒的病人，那個地方的公共衛生，如一般人民的衛生程度，就可以知道是很有限制了。因為這種病並不是不能預防，只要大小便的處置適宜

，飲料清潔，民衆對於此病具有普通知識，就不難使其絕跡。在歐美衛生進步的，這已經是一種不常見的疾病了。

傷寒的病因... 本病的病原菌，是一種桿菌，稱為傷寒桿菌。形狀好像一個短而粗的小桿，周圍有許多鞭毛，在液體內可以很活潑的游動。不過肉眼不能看見，必須用顯微鏡。

假如有人無意中吞食了這種傷寒桿菌，隨食物傳入腸內，於是就地繁殖，以致小腸充血發炎。其後，自血管或淋巴管侵入腸管的淋巴結，乃發生本病。患此病的人大小便內都含有多量的傷寒桿菌，假如將這種含病菌的大小便隨地傾倒，不加以適當的消毒，一旦沖入河內或井內，於是取食於這河水或井水的人，如果不將此次煮沸消毒，就有被染得此病的可能。

蒼蠅也是傳染此病的媒介，因為他能將糞帶到我們的食物上來。還有手指也是傳染的工具，直接把病菌送入口內。當傷寒病流行的時候，許多健康無病的人，大便裏也含有此種病菌。他們自己雖然無病，却可以將病菌傳染他人，使人得病，所以種為「帶菌者」。這種人為害最烈。

傳染病菌之後到發病的中間時期，在症狀與診斷... 醫學上稱為潛伏期。本病的潛伏期約一星期至二星期，也有到三星期。初起的病狀，是疲乏無力，不思飲食，四肢疼痛，腰痛，頭痛等。起初熱度不高，或祇有輕度惡寒，但是一天比一天的增高，下午每比上午略高。一星期後，大概就要超過三十九至四十度，頭痛等症狀也就逐漸加重。脈搏並不甚快，多強而粗。這時在胸

腹等部可以發現一種薔薇色疹。脾臟腫大，稍有腹瀉的很多，但也有正常的，或反而便秘的。食慾多極端減退，舌苔很厚，不思飲食。身體日見消瘦柔弱。

發病的第二星期，熱度多達到四十度左右，脈搏增快，多細而微，神經昏亂，譫語不安。

第三四星期的時候是本病最危險的時期。此時神智漸清，體溫亦有逐漸下降的趨勢，但病者柔弱已極，腸部病灶已發展到極期，極易引起大量腸出血或腸穿孔的危險，致人於死。或因心臟過弱，發生俄傾。

在第四星期的時候，一切的症狀，都漸漸的減輕消失，體溫減至正常。食量增加。

上述的症狀不過是傷寒的一般症狀，有了這幾種症狀，當然在一起頭不能絕對的斷定是否此病。要有絕對的診斷，還須驗大便，培養細菌，驗血，並作肥達氏反應等方法決定。所以若遇有相類的症候，務早就醫，以免自誤。

○治療與預防……此病的危險性已如上述，所以一切

病的主要部份是在腸部，所以飲食的療法最為重要。最適宜的食品是流質的，容易消化的食物，如牛乳，米湯，藕粉，肉湯，菓汁等類的液體食品。青菜水菓以及一切有形的固體食品都不可用。

但是對於食品的攝取量，也須特別注意，必須能攝取足用的食物，但亦不可過量。在初期病人多是拒絕食品；在末期病人都是感覺不足。然而若是醫生稍有不慎，每因食品的不適當，致病人於險境，或致復發。

全體完全休息為治療此病的要點，病者當絕對安靜平臥。不可起坐，更不可行走。並應禁止一切興奮，如談話閱書等。退熱後應靜臥二星期，如醫生許可，方可起坐。

水治療法在傷寒病，也與其他傳染病一樣，病人應當多喝水，山楂水，或其他略代酸味的菓子水，都可用。糖可以隨使用。發熱過高的，神昏譫語的，可用冰袋，或用冷水袋，置於頭部。用冷水擦澡也有用處。

一切的藥劑如退熱藥等，或注射握母納丁等，都沒有可以見得出的好處。家屬不可強迫醫生施用。一切都當遵醫生的指揮，努力於看護方面的工作。

關於預防，首須避免個人的傳染。此病的傳染原既然是存在病人的大小便內，而且是與蒼蠅和食物有關係，所以預防此病的方法也就當由這三項入手。

病者的大小便都當用石灰消毒，即糞便內加入石灰粉，使成乳狀，經過兩小時後再傾出。與病人接觸後，每次立時用肥皂洗手。

廚房飯廳和廁所都當有避蠅的設備，這種地方比客廳要緊。凡不可靠的食品，如剩的，在露天擺着的，或冷的，生的，都不可入口。祇吃新出鍋的，燙嘴熱的食品。無謂的應酬，聚餐，最好減少。

不開的水不喝。

預防接種可以給人以二年以上的免疫力。每星期注射一次，一連三次。每次注射後微有發熱，不適等病狀，注射部位多紅腫。但注射後仍須注意預防傳染。然而凡注射後再被染的，發病多是很輕，病程也較短，危險自然也就

少得多了。

黃昏的哭聲

曉文

時候已是黃昏了，一個頭髮黑白相間的老婦人，拄了一根破竹桿，悲悲淒淒地一步一步向他兒子的墳墓走去，這墳墓是在一面半坡上，路多崎嶇不平，每走不完半里路，總要跌倒一回。

好容易走到了她的目的地，眼望着時光不久的新墓，伏身下去帶着喘急的氣息，就哇的一聲哭了出來。這一聲哭出後，足有三分鐘的工夫，却再也聽不見她的聲息；因她悲痛過甚，而氣息又喘，一時呼吸調節不及，以此閉住了氣，一會兒又才哭出聲來了。但是聲音已微弱的幾乎不能聽見。

原來她只有這一個兒子，怎能使她不痛哭呢？而且死的情形，又特別令人傷心。

她的丈夫，當兒子新生十歲左右，因債務的積累，熬不過債主的逼討，於無可奈何間，服毒自殺了。幸虧她還很有志氣，常是這樣的自慰着：「他死我不死。還有兒子呢！終久成了人，……」從此她就一身而負了丈夫遺給她的重担。一面應付那些狠如虎狼的債主，一面維持母子們的生活，無論怎樣艱難，她總會這樣的自慰：「等到兒子成人了……！」

果然她兒子新生現在已有了二十歲，以年紀論，總算是成人了，而且他自小就和母親受慣苦的，到了這時，不惟勤儉；而且對她也是十分孝敬，但她現在是衰弱了。而

新生呢？又無相當的職業，這樣母子們的生活，既感受著十分壓迫，兼受了債主的重利盤剝，使他們每天的飯都吃不飽。

一天新生從街市上歸來說，他看見了一種生意，及她問過之後，才知是拉洋車。起初她很反對新生幹這種營生。後來到底受不過窮的苦累，只得順從她兒子的意思。但這種事，幹了幾天，覺得平凡得很。有時機會好了，也不過僅能維持生活，有時整天碰不上一個願主，急地流淚，也無辦法。

這一天天下大雨，在她的意思，叫兒子歇息一日，為了一則沒有雨衣，二則沒有水鞋，所以不命新生出去。雖然米缸麵桶都空了。

「正因天下雨，路上泥濘，平常吝惜金錢而不坐車的人，今天一定非坐車不可，所以逢這種難得的機會，出去拉車，靠住能多掙幾個錢來，……」新生就很懇切的這樣解釋給母親聽：

這番簡明的理由，自然是把她感動了。她又記起：「昨晚王老太爺，連說帶罵的討索積欠下三月未清的利錢，……租車的賃金，也快到期的了，……鍋裏又沒米下……」因此就不得不讓兒子冒着雨出去拉車。

新生到下午兩點鐘時歸來，滿身的衣服，已被雨淋得濕透了。因為沒有第二套衣裳可換，她趕快將煮飯的小爐燃着給他取暖，畢竟因火力太小，過了一個半的鐘頭，衣服總是烘不乾。新生全身凍的戰抖，上下的牙齒，也打出響聲來，精壯的面龐，頓時變成了可怕的青黃色的險象

。使人一望就知，新生這次非得病是不可的了。

果然這一晚，先是新生不住的喊冷，後來漸漸地發熱了，最後竟熱的和炭火似的。她時時撫摸新生的額頭，手臂，腳，腿，……每摸一次，她心中總是和冰一般的冷，大約到了夜半的時候吧？新生呻吟的聲，在冷靜沈默的夜氣中，特別地淒慘，這使她心中更加不安了。平時肚裏記的藥方不少，更救濟了左隣右舍不少的害病而無力請醫生的窮苦的人們，到這時却完全手足無措了。

「東村的楊大媽記的藥方很多，我到她處去問一方來，給你治療一下，好不好？新生！」她正在窮途無路的時候，忽然想起了這個計劃來，於是就向新生問着說，新生這時已熱得到了極高的程度了，心中已是迷混過去了，經母親這樣一問，隨便含糊地答出了一個「好」字，她把新生身上蓋的破褥，又給他很周密的重整了一下，然後又向新生打了一個招呼出去了。

天是那麼樣的黑，她從來沒有看見過那麼黑的天！門外臥着的一隻黑狗，給她搖尾，她沒有看見，等到狗舐她的手，把她嚇了一跳，當是什麼野物，後來她才知是狗，不由隨手打去，正中在狗的頭上，狗疼的叫着跑開了，接着就惹起了遠近村莊上所有的狗齊聲旺旺地狂吠起來。

楊大媽畢竟來給新生醫治了，但結果怎樣呢？「天！病勢加重了！她這樣失望的呼喊着，楊大媽也嘆着氣回去了。

新生的眼，顧盼着慈母的臉，他兩目中的清淚，如露珠一般的滾出，就在這剎那間，永遠地脫離了這個人世

別了可憐的母親了。

當新生死後的第二天，王太爺因為看到他的賬沒有希望，乾脆的把她家中稍可使用的家俱都搬走了，最後剩了一個古舊的麵箱，王太爺本來說不要，他家的僕人王二，却愛牠光滑耐用，於是給主人奏一本，王太爺也就點頭稱是的就叫他搬回去。

車主人聽見了這個消息，飛也似的跑來，然而家中已是一掃而空了，不過最後還訂了一個約：限一月內，務須將債務還清，一文不准少。

時光過的真快，新生埋在半坡上，至今已到一月了，她每日都要到這個地方來哭的，她現在的形容已消瘦的只剩了一把骨頭，爲了新生而傷哀，爲了無米而受饑，爲了欠債而受逼，這大概是上帝賞賜給他的吧！

長篇俠義
救國小說

工人吳阿林

(續)

巫涵春

第二十回

發電文滬民責政府
編保甲義士衛鄉邦

話說那上海的戰事，既已退到第二道防線，由武力的抵抗，變爲口頭的交涉，這是毫無疑義的轉變！以後關於這交涉的結果，是勝利；還是失敗？是單關於軍事方面；亦帶有政治的作用？著者不是政府當局，也不是外交要員，不能知道內幕，只好擱下不談。

不過，在這上海戰事停止的時候，不但各地民衆，表示萬分的悲憤！萬分的痛惜！就是留在上海的那一般中央

委員們，也同有此感！民衆在數日之間，把光芒萬丈的抗日情緒，一變而爲烟消雲散的悲憤幻滅，什麼前線慰勞隊啦；募捐委員會啦；女子看護隊啦；民衆義勇軍啦；抗日救國會啦；……一切一切的組織，都無形解體了！除正式軍隊，各歸各營以外，其他似民似兵的雜色隊伍，一律遣散，各歸原籍，上海方面的秩序，也漸漸的回復到平時一樣，先施、永安、新新三大公司上的人肉市場，又熱鬧的開市了，跳舞場上麻醉人們的樂聲，又洋洋盈耳了！真是「昨日今朝不同」，「化干戈爲玉帛」了！

在這時候回奔家鄉的人們，大多數是垂頭喪氣，只有那識見高遠眼光銳利的人們，知道上海戰事，政府方面不得不暫告結束的苦衷；和中華民國前途，只要從今以後，黨國要人們，真能精誠團結，共赴國難，復仇與雪恥，不能說是毫無希望的！因此，並不像一般民衆那樣的空抱杞憂，徒事悲憤！

能抱着這樣態度的人，固然不多，而本書前面所說過的那位義勇軍頭目李定，就有這樣的態度，他遇人同他談起國事來，開口罵政府妥洽；閉口罵××投降，中華民國不亡，是無天理等悲憤論調，他就很沈靜的說：

「說氣憤話，不是能救國的！你罵政府當局，當真政府當局的才能和見解，不如我們嗎？中國到了這種地步，不是發一下急，就可以把國弄強，把敵人打走的！我們老百姓，只有貢獻我自己所能盡的才能，埋頭苦幹下去，不要求名；也不要圖利！更不要問那一日就能成功！只要我們有一分力量，就盡一分量！只要忍得了的痛苦，都咬着

牙齒忍耐過去！天天罵人，是沒有什麼用處的，徒然表示自己的淺薄罷了！」

李定既有這樣的胸襟，所以他同他的愛人王小妮，一同回到他的故鄉，他那故鄉的人，從前知道他做過保安隊營附的，後來又聽到他到上海當了什麼頭目，這次看了他又帶了一位漂亮的太太，回到這鄉村來，全村的大小男男女女的人們，都湧到他家裏來問長問短。因為這一個鄉村，不是開通的地方；李定又將近十年沒有回過家，所以能哄動全村的人們。

李定在這鄉村住了下來，當然和這些村中的父老，常常見面常常談論的了！而他們談論的重要話，就是這村後的高山裏，藏有土匪，常常出來架人勒贖，甚至殺人放火！自從上海打仗以後，城鎮上謠言蜂起，土匪格外猖獗了！這些父老們並勸李定早日離開家鄉，恐怕哄動土匪，前來光顧！

李定常對他們說：「我是一個軍人，我又沒有錢，我還怕土匪嗎？不過我一個人力量有限，如果大家肯幫忙的話，我可以想想法子，叫土匪永遠不敢到我們村上來！」村中父老很感激他的說話，因此一連開了幾次會，推定李定做一個甲長，全村的鎗，都交結李定查驗一下，沒有鎗的人家，至要有一柄大刀。李定就根據中央所宣傳的那「保甲運動」裏面的辦法，採用那「富人出錢」「窮人出力」的原則，把村中男子，凡是十六歲以上，四十五歲以下的，一律編爲團了，並推牌長領導他們，牌長就受甲長的指揮，李定自任甲長，並兼教練員，常在空曠地上，教練他

的步伐射擊等軍事常識，晚上由甲部編定輪流巡夜的辦法，十分嚴密！

有一天，在半夜裏，山後忽有土匪從村旁經過，那巡夜的團丁，一聲號令，鎗聲齊發，把那些土匪，嚇得屁滾尿流的逃到山裏去了！自此以後，李定這一個村子，土匪再也不敢來光顧了！

李定本着出則救國，退則保鄉的主張，編練保甲，非常認真，並且認爲這保衛鄉邦，也是大丈夫成盡的責任；也是人生極有意義的工作！他認中國今日最大的危機，就是各地的社會秩序不能安定，我能把一村的社会秩序，弄得安定下來，也就是我一種救國的工作。

李定既在他的故鄉安住下來，關於他何以和他的愛人相見這一點，現在不得不補敘一下：李定自從在殺敵時，受了重傷，先由吳阿林照侍了幾天，病勢漸有轉機，遂送到後方醫院去療養了。他的愛人王小妮，在上海戰事初起的時候，他是同李定一同到前線來從軍的，李定編了義勇軍，王小妮就派看護隊裏，前面已經敘述過，所以李定一到後方醫院，沒有兩日，那王小妮已經打聽到這個消息，趕到他的面前來服侍他！李定病好了，戰事也結束了，他們兩人，遂雙雙還鄉，一般鄉村中人，看見他們夫婦那樣親愛的樣子，人人羨慕，認爲一雙兩好，佳耦天成！

究竟這李定在鄉村盤住到什麼時候！有沒有再和吳阿林見面的機會，再等下回分解。

——本回已完、本書未完——

職工教育消息

一、浦口職工學校籌設技術訓練班 津浦路浦口職工學校校長王友智以該校補習甲班畢業學生紛紛請求開辦技術班俾資深造，該校長已應學生之請求及事實之需要，擬先辦兩班，招收學生一百名分爲機械工程行車電氣四系教授課現已擬具計劃書呈請實施。

二、吳淞職工學校籌設職工教育館 京滬路吳淞職工學校校長張榮春以該校識字班畢業學生大部分已經畢業，在整個技術教育計劃未實施以前，爲實施補助教育起見由該校撥出一部分經費籌備附設職工教育館。本會現已委派該校長兼充館長，至教育館其他職員則由該校教員兼任之，刻在積極籌備中。

三、徐家棚常州兩職工學校學生自治會成立 湘鄂路徐家棚京滬路常州兩職工學校爲養成學生自治能力起見，最近已先後成立學生自治會，由教職員加以指導均已擬具自治會簡章呈會備案矣。

四、蚌埠職工學校校長易人 津浦路蚌埠職工識字學校校長梅一冲，因事撤換，現派李京朝前往接替并調校視事矣。

啓事

本期爲篇幅所限，道清鐵道概說一文，暫停登載，此啓。
編審股

本報投稿簡則

- 一、凡有關於鐵路職工生活職工教育職工調查及勞工文學小說詩歌戲劇歌謠等項之文字賜投本報者均所歡迎
- 二、投稿文字須用淺顯易明之語體文以求適合於一般職工閱讀之能力
- 三、投稿文字須繕寫清楚並加新式標點
- 四、本報對於來稿有修改之權如不願意修改者請預先聲明
- 五、譯稿須附寄原文
- 六、投稿者須將姓名住址詳細註明以便通訊
- 七、來稿經登載後分兩種報酬
 - (1) 每千字酬一元至三元之現金
 - (2) 贈送本報

- 八、來稿如不願受酬者請註明「却酬」字樣
- 九、來稿登載與否概不退還但預先聲明並附足郵票者不在此例
- 十、來稿請寫南京湖北路鐵道部職工教育委員會編審股收

		鐵 路 職 工 半 月 刊	
		報 每半月一冊 半年十二冊 全年廿四冊	費 三 分 三 角 五 角
地 址	南京湖北路鐵道部職工教育委員會	每 月 十 五 日 三 十 日 出 版	

老百姓要看

老百姓日報

老百姓日報是老百姓的報，消息靈通，記載翔實，訂購一份，包管增長常識不少。報價零售每份大洋一分，每月三角，社址北平宣內西拴馬椿二十四號。