

(日九十月八年十二國民)定審部育教

用學中級初

理地國本華中新

(體語)

冊上

成綏葛

璞喻

者編

洵文楊

者校

行印局書華中海上

MG

G 634.57

33



3 1764 5647 7

編輯大意

一 本書遵照教育部新頒的初級中學地理暫行課程標準編輯，供初級中學第一二學年地理教學之用。

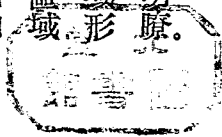
二 本書分上下兩冊：上冊是分說；下冊是總說。先由分說來說明各地方的特別情形，再由總說來說明自然、人文等現象。由分而合，略取歸納式的敘述。每冊適供一學年的用途。

三 本書用流動淺顯的語體文敘述，期將繁重枯燥的教材，化為簡單明瞭。

四 本書分說之部，本遊記體的精神，以首都為出發點，根據各自然區域形勢的銜接，依次敘述。凡各個區域的重要地理事實都綱舉目張，於每個自然區域的銜接地方，更為有系統的聯絡。總說之部，把分說所已敘述過的和應該整個知道的重要事實，用鳥瞰法總括起來，俾讀者容易得到有系統的知識。

五 本書敘述，雖以自然區域做單位，但仍處處顧到政治區域，以重實際。

六 本書取材，自然和人文並重，對於自然及於人生的影響，和人類利用自



然的方法，多所發揮；俾讀者對於所處的環境，知道應當怎樣去適應、改造，以達到戰勝自然，提高人生的目的。

七 本書對於民族、民權、民生三主義，都很注重，尤其是民生主義。各種統計，概根據最近的調查和專門的報告。至於地名，都用新改定的，并在新地名下，仍注舊名稱，以便對照。

八 本書除附彩色地圖外，更插入分圖及附表多幅，不特可供教學時候的對照考證，并可增進讀者的興趣。

九 本書用有彈性的編制，以便教師有伸縮的餘地。

一〇 本書遇主要點，都用四號方體字排，以資醒目而便記憶。於正文中須加說明的地方則加「注」；和正文相發明的材料，或材料本身有存在的價值，而無須加入正文的，則加「備覽」；每章的後面，特列「提問要點」，以便教學時候的研究；至於上欄所加的眉標，尤便於練習和整理。

一一 本書所用尺度，概用公度。

初級中學用新中華本國地理上冊（語體）

目錄

頁數

第一編 分說

第一章 中華民國

名稱 位置和面積 區劃

第二章 我國首都——南京

南京的位置 南京的沿革 南京市 南京的交通 南京的名勝

第三章 江淮平原

江淮平原的概況 我國經濟中心地上海 長江口的沖積地 吳縣 太湖灌域工

業中心地無錫 江蘇省會鎮江 江都 運河的中樞淮陰 洪澤湖 淮河流域

貨物集散地蚌埠 津浦隴海兩鐵路的交點銅山 導淮計劃 蕪湖米和宣紙 織

洲人的山嶽生活 安徽省會安慶

第四章 鄱陽洞庭兩湖灌域……………二二一

兩湖灌域地勢上的類似點 兩湖灌域的水利和農產 兩湖灌域貨物集散地 江西

省會南昌 鄱陽港和景德瓷器 產量位世界第一的錫礦 贛縣和衡陽在交通上的

地位

第五章 江漢平原……………二一九

江漢平原的成因和特性 革命起義地武昌 內地第一商埠漢口 大冶的實業

漢水在交通上的地位

第六章 天府之四川……………二二四

三峽的水力 長江上流第一商埠巴縣 成都溢地產業的豐富 交通不便及於產業

的影響 自流井 長江流域概觀

第七章 康藏高原……………四二一

康藏高原的成因 康定和昌都 拉薩和日喀則 中英間的康藏關係 康藏人民

的生活概況

第八章 南嶺西部山嶺地帶……………四六

昆明貴陽邕寧 蒼梧 滇黔桂的物產 苗傜諸族狀況

第九章 西南邊防要地……………五〇

西南邊防概論 噶大克和亞東江孜 江心坡問題 騰衝 滇越鐵路和河口

桂越鐵路和龍州

第十章 南海沿岸地方……………五六

南海沿岸地方的特色 粵江流域的出口廣州市 高要曲江惠陽 香港和九龍

澳門和廣州灣 廣東的氣候和產業關係 海南島和東沙西沙二羣島 汕頭和廈門

第十一章 東海沿岸地方……………六四

東海沿岸的特色 福州 閩江流域及其產業 杭州市 寧波市和舟山羣島

象山港和三門灣 浙江流域及其產業

第十二章 黃海沿岸地方和渤海灣……………七〇

黃海沿岸地方 膠州灣和青島市 山東省會濟南 煙臺和威海衛 黃河下流地

方的地質和農產 葫蘆島築港

第十三章 沿海地方的計畫港……………七五

南方大港 東方大港 北方大港 漁業港

第十四章 海防要地……………七八

海防要地概論 海防各要地

第十五章 灤河和白河流域……………八〇

灤河和白河流域概論 承德 多倫 萬全 熱察兩省的天然牧場 故都北平

從杭縣到通縣的運河 扼北寧津浦兩鐵路交點的天津市 清苑

第十六章 四通八達的河南……………九〇

平漢鐵路和隴海鐵路的交點鄭縣 河南省會開封 周家口 扼豫鄂咽喉的信陽

洛陽 河南的產業

第十七章 山陝的富源……………九七

汾水流域和渭水流域 陽曲和大同 長安和南鄭 山西的煤鐵和陝西的煤油

第十八章 河套地方……………一〇二

河套地方的地勢和產業 平綏鐵路展至包頭 羊毛產地寧夏 寧綏察熱四省的蒙

旗

第十九章 甘肅和青海……………一〇七

全國汽車路的中心皋蘭和黃河鐵橋 甘肅和新疆的交通 從山海關到嘉峪關的長城

青海的省會西寧 青海的鹹湖 青海的住民和生活 甘青二省的產業 廣

河流域概觀

第二十章 塔里木河內陸灌域……………一一三

住民的種族和生活 奇臺迪化和疏勒 新疆的沙漠和水草田 新疆地利的豐富和

現在開闢的情形

第二十一章 漠北地方……………一一八

漠北地方概論 烏里雅蘇臺 蒙古政治宗教經濟的中心庫倫 蒙古的沙漠狀況

蒙古的政教

第二十二章 西北邊防要地……………一二一

西北邊防概論 西北邊防各要地

第二十三章 黑龍江和遼河流域……………一二三

黑龍江和遼河流域概論 黑龍江省的金礦 黑龍江省會龍江 松花江和烏蘇里江

的水利 北滿的中心市場哈爾濱 長春和永吉 東北鐵路集中點的瀋陽市 遼

河流域的農產和礦產 遼河口的營口 東北的森林 毛皮的出產 東三省的農

墾

第二十四章 東北邊防要地……………一二三

東北邊防概論 中東鐵路 南滿鐵路和安瀋鐵路 東三省和日本蘇俄 東北邊

防各要地

附彩色中國全圖一幅……………一二六頁之次

初級中學用新中華本國地理上冊 (語體)

第一編 分說

第一章 中華民國

名稱

漢族開化較早

建立民主共和國

上古時候，漢族在黃河沿岸聚族而居，後來漸漸建立國家。那時地方很小，四周圍又有其他民族，就自稱為中國或中原，又因為那時的漢族開化比他族來得早，文化已經燦爛如花，所以又自稱為華。但是從上古到近代，其中經過了許多朝代，又往往將歷史上的朝代名來代表國名。直到一九二二年，革命成功，將四千多年的專制政體，完全推翻，聯合漢、滿、蒙、回、藏各族，建立一個主權在民的共和國，確定一個對內對外的適當名稱，叫做中華民國。

備覽

我國向稱為華，左傳載戎子駒支說：「我諸戎飲食衣服，不與華同。」又因漢時和西北各族

很多交涉，各族對我就有漢人的名稱。唐時和安南、日本也多國際間的往來，現在南洋羣島一帶，都稱我們為唐人，華僑所聚居的地域，就叫「唐人街」。所以漢、唐也是其他民族對我國向來沿用的名稱。至



於現在國際上又多稱我國爲 China，這是「秦」(Chin)字轉轉的譯音，因爲秦始皇開發南越（印度

支那半島）和南洋交通，聲勢直到歐洲。至在一般國際上的名稱，則爲 National Republic of China。

位質和

面積

我國在東半球的亞細亞洲的東南部，靠着太平洋的西岸，當東經

我國是亞
洲的大國

七十三度到一百三十五度二分，和北緯十八度到五十三度四十八分的中間，是整塊的大陸，要占着亞洲全部的四分之一，全世界陸地的十四分之一，全面積約一千一百四十八萬二千四百六十四萬餘方公里。而且全國通在溫帶區域內，又占着地球上氣候適中，天產豐富的極好地帶，所以我國是世界上天惠最優厚的一個大國。

備覽 東西的經度數，都以英國京城倫敦東南的格林威治天文臺爲中綫起算，在中綫以東的叫

東經，以西的叫西經。緯綫以赤道爲中綫，在赤道以北的叫北緯，以南的叫南緯。

區劃

我國政治區劃，分爲二十八個行省——江蘇、安徽、江西、湖南、湖北、

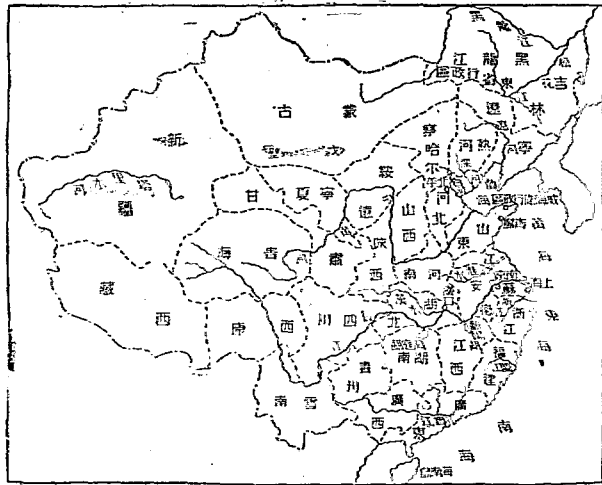
四川、西康、雲南、貴州、廣西、廣東、福建、浙江、山東、河北、河南、山西、陝西、綏遠、

寧夏、甘肅、青海、新疆、察哈爾、熱河、黑龍江、吉林、遼寧，二行政區——威海衛、東省、四

二十八行

直隸市——南京、青島、北平、上海，此外還有西藏、蒙古兩個地方。但依地理上自然的位置區劃起來，那江蘇、安徽兩省和南京、上海二市，屬於江淮平原；江西和湖南兩省，屬於兩湖灌域；湖北省是江漢平原；四川省是成都盆地；以上總稱為長江流域。雲南、貴州、廣西三省，屬於南嶺西部山嶺地帶，和廣東合為粵江流域。福建為閩江流域。浙江為浙江流域。河北、熱河、察哈爾三省和北平市為灤河和白河流域。山東、河南、山西、陝西、綏遠、寧夏、甘肅、青海八省和青島市都屬於黃河流域，其中綏遠、寧夏兩省，又可稱為河套地方。新疆則為塔里木河內陸灌域，又和蒙古相連，成為我國北方

全國政治區劃圖



排列的橫斷山脈

沙漠帶。黑龍江、吉林、遼寧二省，是黑龍江和遼河流域。西藏地方是世界第一高原，和西康省合稱康藏高原。從自然的區劃看來，我國有平原，有高原，有大湖，有高山，有廣大的沙漠帶，有排列的橫斷山脈，有很長的海岸綫，有良好的港灣，其中以長江流域和沿海七省，尤其是精華所萃的地方。

備覽 我國政治區域，除二十八省外，在民國十三年，以中東路沿綫區域，改置東省行政區；十九年十月英還威海衛租借地，改置威海衛行政區，在十八年又劃首都的南京、舊都的北平，山東的青島，江蘇的上海，爲直隸市。就自然區域說：那達壘、河北、山東、江蘇、浙江、福建、廣東七省，可叫沿海七省，各省區又有他的簡稱：像江蘇叫蘇，浙江叫浙，兩省合稱爲江浙或吳越。安徽叫皖，江西叫贛，湖南叫湘，湖北叫鄂，兩省合稱爲兩湖。四川叫蜀，西康叫康，西藏叫藏，雲南叫滇，貴州叫黔，廣西叫桂，廣東叫粵，兩省合稱爲兩廣。福建叫閩，山東叫魯，河北叫冀，河南叫豫或叫汴，山西叫晉，陝西叫秦，甘肅叫隴，青海叫青，新疆叫新，蒙古叫蒙，熱河、察哈爾、綏遠，合稱熱察綏，黑龍江、吉林、遼寧，合稱黑吉遼，又叫東三省。

提問要點

一 我國的名稱，由來怎樣？

二 我國的位置怎樣？

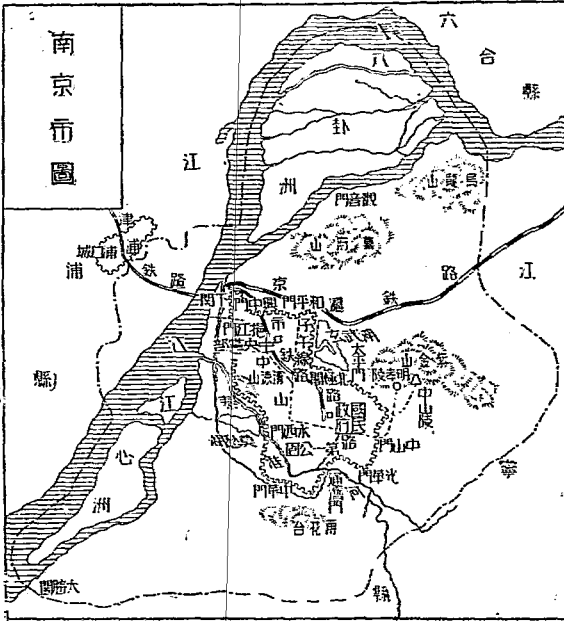
三 我國自然區域的劃分，依據什麼？

第二章 我國首都——南京

南京的
位置 我國首都南
京，位置在長江下

水陸交通
都很便利

流，距離東海岸只有二百公
里，水路陸路交通都很便利。
又因為地當北緯三十二度，
占着溫帶氣候最優美的地
帶。所以孫中山先生在南京
就臨時總統職的時候，就竭
力主張以南京為中華民國
首都。



注 「一」孫中山先生說：「南京爲中國古都，位置在一美善之地區，其地有高山，有深水，有平原，三糧天工，鍾毓一處，在世界中之大都市，誠難覓如此佳境也。而又恰居長江下游兩岸最豐富之中心，若長江流域富源得有正當開發之時，南京將來之發達，未可限量也。」

南京的沿革

第一個建都在南京的，是三國時候吳大帝孫權；以後在歷史上曾經建過好幾次都；到明太祖滅了元朝，又作爲京師。那時南京城的周圍，有一百一十公里，城內的街道和公共場所，也建築得非常整齊完備，可惜後來遷都北平，南京城就逐漸荒廢了。在清朝咸豐三年，太平天國也建都於此。後來又爲江寧府治，并爲江蘇省的省會，仍是一個重要的地方。直到辛亥革命成功，便在南京設立臨時政府；到國民革命軍統一南北，就定爲中華民國的首都，是國民政府的所在地。

國民政府所在地

市區

南京市

南京既定爲首都，就特地設立南京市，直隸中央政府。他的區域，包括紫金山、烏龍山和長江中央的八卦洲、江心洲，又劃入城外的下關、商埠。全市面積約六百六十四方公里，依山瀕江，形勢非常雄壯。現在擬規畫全市爲

貫全城
的中山路

行政、學校、住宅、市園、工業、商業、農林、和預備擴充地的八個區域。城內廣大的市街，有斜貫全城的中山路，和垂直的子午綫路。全市人口，近年激增，約有六十多萬。工商業向來很盛，其中織綢業，近來已漸衰落。秦淮河西南一帶，地勢平衍，是農業地帶。東北一帶的山陵，近來培植森林，成績很好。城內有國立中央大學和中央研究院，是首都的最高學府。最近對於民衆教育的設施，也非常努力。

備覽

國民政府在城內國府街，中央黨部在丁家橋，建築都很莊嚴偉大，有南京市鐵路經過。將來擬將城南的明故宮全部劃為行政區域。工業區擬在八卦洲一帶。商業區擬在下關和城內三牌樓一帶。

農林區包括紫金山周圍一帶。住民和學校市園區域，在城東南一帶。

鐵路交通

以京滬路

津浦路和

京杭公路

為主

水路交通

以長江為

主

新開航空

路綫

南京的
交通

南京陸路交通以京滬、津浦兩鐵路為主，城外下關為京滬路的起點，向東轉南達上海，和滬杭甬路相銜接。對岸浦口，為津浦路的終點，北經安徽、山東到天津，和隴海、平漢、北寧各路都相聯絡。又有京杭公路，南通浙江、杭州。城內各路，又多通行公共汽車。水路交通以長江為主，有定期汽船往來沿江各埠，東經鎮江、江陰到吳淞，西經蕪湖、九江、漢口可到四川。最近新開滬蓉航空路綫，

新設無線
電臺

自南京東南至上海，西至漢口，已開始搭客遞郵。將來擬逐段溯江而上，直到四川成都（蓉城）。其他電報、郵政，都四通八達。新近設無線電臺多所，和國內各埠和國際間通信。京滬間又有長途電話相通。可說是全國交通中心。倘照孫中山鐵路計劃，應從南京展築至洛陽、漢口、曲江、梅縣各綫，使中央與西北、東南各有聯絡。

備覽

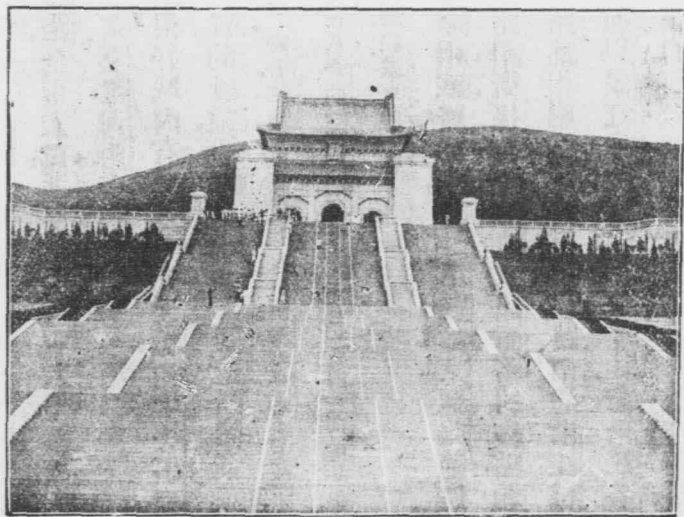
南京在一八五八年（清咸豐

八年六月）依天津條約開為商埠。商埠所

在地，在西北城外下關，地當秦淮河入江的

地方，貿易額年約四百萬兩。對岸浦口於民

中 山 陵



國元年（一九一二年）自行開爲商埠，和下關有輪渡連絡，商務也繁盛。

孫中山陵

墓

玄武湖和
莫愁湖

南京的
名勝

南京城內外的古蹟名勝很多；城外紫金山，有孫中山先生和明太祖

南湯山的
溫泉

建築物。城北北極閣有古欽天臺的遺址，現在造了中央氣象臺。城東玄武湖，有五洲公園。城西有莫愁湖，風景都很幽麗。城南的雨花臺，形勢雄險，築有礮臺，是首都的要害；山上有雨花石，透明可愛。在通濟門內，有第一公園，布置完備；又有圖書館、博物館，每日任人游覽。城東二十多公里的南湯山，有溫泉，含鈣量很多，宜於沐浴。

注

〔一〕孫中山先生的陵墓，在紫金山的中茅峯南坡，東到靈谷寺，西到明孝陵（明太祖陵），南

面有中山路直達城內。墓地布置，略成一大鐘形；陵門內廣場，可容五萬人；歷石級三百餘，走到祭堂，四壁刻着總理遺囑和建國大綱等文字。祭堂後壁就是墓門，再進爲穹窿形的墓室，奉安總理靈柩。

提問要點

一 我國首都的位置怎樣？

二 孫中山先生爲什麼要遷都南京？

三 南京市的概況怎

樣？

四 首都的水陸空交

通怎樣？

第三章

江淮平原

江淮

江淮平原的概況

平原是我國東部的

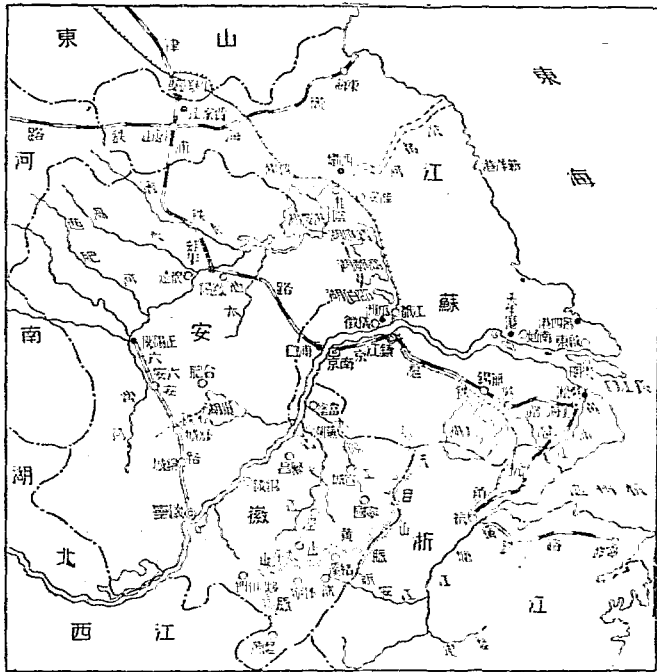
大平原，北有淮河，挾

了許多支流匯成洪

澤湖；中有長江，貫流

安徽、江蘇兩省；南有

江淮平原圖



(天)

江淮平原
為全國農
業的中心

太湖。凡是江河湖水所灌流的土壤，都很肥沃，成為我國農業中心。淮南、江北地方，盛產棉和鹽；江南地方，盛產絲和米。并且水陸交通，都很便利。

上海在江淮平

我國經
濟中心
地上海

原的東南部，適當黃
浦江入長江的會口，

沿海七省的中央，京滬鐵路的

終點，滬杭甬鐵路的起點，和國

內沿江沿海各大埠，世界各國

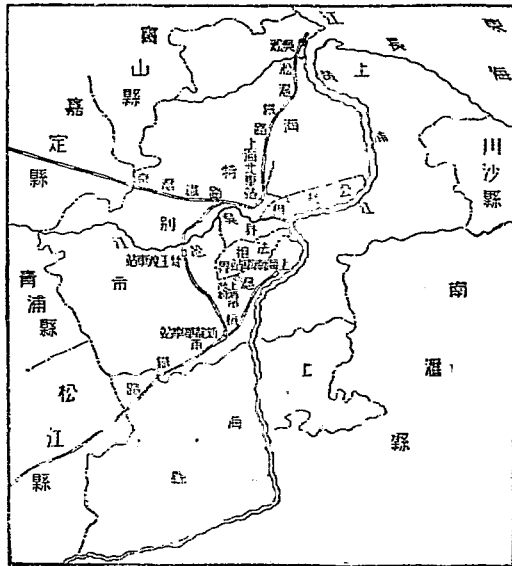
大商港，都有盛大的貿易。江淮

平原所出產的絲、茶、棉等大宗

土貨，都在上海集散；各種洋貨，又都從上海進口。貿易額每年達十萬萬圓之多，居

全國第一位。近年新興工業又非常發達，商業就連帶了格外繁盛，成為東亞的大

上海市場圖



(天)

市中心區
的計劃

埠，我國的經濟中心地。不過上海自開埠以來，輸入常常超過輸出，大規模的工商業，多由外人經營，所以外國的租界，就有畸形的發達。最近設為直隸市，並有市中心區域的計劃，希望移轉租界的工商業，實現經濟中心的大上海。但是上海的出路，漸為泥沙堆塞，要建設為東方大港，非得照孫中山先生的計劃，開鑿新黃浦江不可。

備覽 上海在一八四二年依南京

條約，開為商埠，有法租界和公共租界。最

近設為市，包括舊上海市、引翔港、吳淞

上海港的一部分



鄉、法華鄉、漕河涇、洋涇市等十七市鄉。範圍愈大。所計劃的市中心區域擬在黃浦江和淞滬鐵路的中間。於吳淞建一商港。但依孫中山的計劃：要將上海建設為東方大港，卻須開鑿一新黃浦江，得有較猛的水力，來冲刷吳淞口泥沙的堆積。上海距吳淞口約十餘公里，黃浦江廣約四百公尺，只能通行吃水四公尺以下的船舶，所以江船和海船的連絡，還嫌不甚便利。至於和內地的水陸交通，卻甚便捷。

長江口
的沖積地

長江挾着大量的泥沙，順流而下，就在江口兩岸逐漸淤積起來；江口的崇明島和北岸南通海門啟東一帶，都是長江的沖積地，土壤多含砂質，最宜種棉。通崇海的棉花，在上海市場上很占重要位置。崇明島

崇明是全
國人口最
密的地方

為我國第二大島，是全國人口最稠密的地方。梗塞江口，分長江水道為三路入海，現在四周的沙灘還不絕的漲積着。中山先生對於整治長江水道，也有精密的計

市通天生
港

劃。南通在長江北岸，實業很發達，棉花多從西面的天生港輸出。市政的設備，也很完善，向稱江蘇的模範縣。他東南的海門和啟東縣，產棉亦多。

注「一」孫中山整治長江口的計劃說：要將南北兩水道填塞，獨留中水道，使水流暢快，並可使周圍的沙灘，得利用泥沙的沖積，造成新陸，使和崇明相連。

備覽 南通除棉產外，所織成的南通布，運銷各處很多；近海的呂四場，又是產鹽最盛的地方。城南的狼山，和常關的福山，夾江對峙，是江防第二重門戶。南通西面的天生港，是船舶寄碇的地方；並有汽車路，南通如皋，南經南通到海門，或經南通北達揚港。

吳縣爲全國蠶絲業中心之一

吳縣

在從前是江蘇的省會，向和杭州並稱爲江南的繁盛都會，爲全國蠶絲業中心之一，絲織物和繡貨很著名。城在大運河和吳淞江的交叉點，有京滬鐵路經過。城外青陽地有日本租界，非常荒涼，商務不振。吳縣古蹟名勝很多，虎丘、靈巖、天平諸山，都是游覽勝地。

無錫工業的發達

太湖灌漑工業中心地 無錫

太湖跨着江蘇、浙江兩省，和大運河相聯絡，灌漑域很廣。沿岸的土壤，兼帶黏沙兩質，氣候又很溫和，最宜於種植稻、麥和桑樹。無錫在湖的北岸，爲米、麥、蠶絲的集中地，於是碾米、製粉、繅絲等工業，也就連帶的發達了。無錫城廂內外的大小工廠，總計約六七十家，生產以絲、棉紗、麩粉、布疋、米糧爲最重要，都由京滬鐵路或運河直接運銷各地，或間接由上海輸出國外。所以太湖

無錫向蘇
小上海

灌域是我國東南最富庶的地方，而無錫爲太湖灌域中的工業中心地，向有小上海的稱呼。

備覽

太湖又名具區，就是古時的震澤，受天目、大茅諸山的水，與大運河相通，以吳淞江、婁江爲出口；水量因四季而不同，夏季水大，湖中可通小汽船。沿湖多種桑樹，住民多業蠶桑，絲的產額，居全國第一。湖中有島嶼數十，以東西洞庭山爲最著名，風景至佳，世人稱爲「洞天福地」。無錫城西的鼈頭渚，臨太湖濱，也是名勝的地方。無錫紡紗織布等工業，亦很重要，但其原料多向江南近海各縣採集。

江防門戶

江蘇省
會鎮江

從無錫依京滬鐵路西北行，到江蘇省會鎮江。鎮江當長江和運河的交叉點，以運河溝通長江南北。焦山兀立江心，又爲江防門戶，作首都的屏障。中山先生有改造新鎮江的計劃。鎮江在一八五八年（清咸豐八年）依中英條約開爲商埠。因爲西有南京，東有無錫，上海，商業未見興盛。往來長江的輪船，多在這裏停泊。商埠在城西北銀臺山下，舊有英租界，近已收回。

備覽

孫中山對於鎮江的改造，說應將運河加以修濬，並開鑿新運河及瓜洲，而以鎮江前面六英里新填的地地加入鎮江，再建鏡陸岸船塢，以完成新鎮江。並且應有鐵路聯絡福建的閩侯。民國十八年

省政府移治鎮江，開始建設。

江都爲兩淮鹽政中樞

江都

鎮江對岸，爲江都縣，清時爲揚州府治，是兩淮鹽商集中的地方，街市園林，非常繁華；現駐有兩淮鹽運使，仍握兩淮鹽政中樞。商業比較鎮江爲活潑，人口約十萬。城東仙女廟，是江淮間有名米市之一。瀕江的瓜洲鎮，扼運河入江之口，是鹽船總匯的要港。兼爲江防重地。西面儀徵縣的十二圩，是淮南鹽集散的中心。

十二圩爲淮南鹽集散的中心

備覽

淮河下流近黃海一帶，鹽業爲全國第一。大抵東海一帶爲淮北鹽，多用曬法；淮安和揚子江一帶爲淮南鹽，多用煎法。鹽田自范公堤起延長在三百公里以上。共有鹽場十五處。行銷於江蘇、安徽、江西、湖北、湖南等省。最近省府劃分東海沿岸爲七個鹽墾區域，分期墾植。

運河的
中樞
淮陰

西場爲淮北鹽集散中心

自江都循大運河北上，沿途的邵伯、高郵、寶應，許多湖泊，都和運河間設有閘壩，調劑水量，在這一段運河裏，小汽船可以自由通航。但一到淮陰以上，水量大減，只可通行帆船。所以淮陰實扼運河的中樞，爲江北水路交通的中心，商務和鎮江相彷彿。其東北的西場，又爲淮北鹽集散的中心。

洪澤湖是淮
河之交
與湖

洪澤湖

洪澤湖居江淮平原北部，淮河挾了許多支流來停滯着，再從淮陰、泗陽兩處，流入運河，另外又分支流入寶應湖。小汽船可以從淮陰經過湖中，依了淮河正幹，經過蚌埠直到正陽關。在淮河獨流入海的時候，洪澤湖是淮河的文與湖，很可調節水勢。現在淮河下流淤塞，出路不暢，常常要釀成水災。湖中出產魚鱉很多，沿湖的田，都很肥沃，農業頗盛。

蚌埠是淮
北重鎮

淮河流域
貨物集散
地蚌埠

蚌埠地居淮河中心，從前不過是一個小村落，自津浦鐵路經過後，商業就逐漸發達，成爲江淮平原北部的重鎮。淮河流域所出產的麥、雜糧、煙葉、麻都從這裏會集，向南北銷散——南到浦口，北到銅山；貿易額年有增加。並且地扼津浦鐵路衝途，又常爲軍事上的要地。

津浦隴海
兩鐵路的
交點銅山

銅山是隴
海貨物集
散地

從蚌埠乘津浦鐵路北上，便到淮北的重鎮銅山（徐州）。在楚漢相爭的時候，項羽曾在這裏建過都，形勢很重要。現在津浦鐵路從此可到天津，隴海鐵路又從河南東來，直達海濱的東海，銅山適在兩路的交點，扼着南北東西的中樞，依舊占有很重要的形勢。民國十一年，自行開爲

買家汪煤礦
和國鐵礦

商埠，河南、安徽的貨物，多在這裏集散，落花生、雜糧、豆油、牛皮等輸出，非常旺盛，兩路車站上積貨如山，運輸業就格外繁盛。其東北有買家汪煤礦，和山東省交界地方有利國驛鐵礦，產量都很大。

導淮計劃

淮河本來是獨流入海的。後來黃河奪淮入海，舊道旋又淤塞，洩水不暢，停滯在洪澤湖的水，只可併入運河。並且淮河南北所納的支流又多，水大的時候，洪澤湖不能容積，下流各地就汎濫成災。所以中山先生擬將洪澤湖並開兩口：一路依黃河的舊槽橫行入鹽河，再由灌河入海；一路經高郵、寶應諸湖，分流入長江。一面再濬深淮北各支流，淮河正幹中沿途的沙洲，也須除去，使水流暢順。這項計劃如果實行，兩淮的民生問題，自然解決了。

淮河應開
兩路分入
江海

簡覽

淮河發源於河南桐柏山，曲折東流，南納淖、東淝、濠、池諸水，北納潁、西淝、渦、澗諸水，全長四百七十餘公里。淮南多山地，諸水源短流急；淮北為平原，水流較緩大，但大部不成河形。其正幹則自三河尖至正陽關一段，水流頗急；自正陽關而下，為諸山所束阻，水流亦不暢。雨水多時，常致氾濫，築隄防淮，隄愈高而入淮巨川，全失宣洩，所以淮北的災患，常比淮南來得利害。

蕪湖漕城
和青弋水
沿江流域

蕪湖爲四
大米市之
一

涇縣的立
紙

蕪湖米
和宣紙

淮南一帶的貨物，因爲淮河支流的交通不便，常由長江輸出，於是蕪湖就成爲長江沿岸的大埠，江北的巢湖灌域和江南的青弋江、水陽江流域，都是產米很盛的地方。蕪湖恰在青弋江入長江的會口，兩地的米，都由水路運來集散，各處米商，都來蕪湖採購，成爲全國四大米市之一，每年除一部分供給本地外，出口的約有八百萬擔。中山先生更擬開鑿運河聯絡青弋江和長江，使成爲工業中心。距離蕪湖南面的涇縣，又是產紙的著名工業地。因從前地屬宣州，所以叫做宣紙，可供書畫；竹紙可以印書，銷路很大。宣紙的製造，在涇縣小鎮村，以曹姓人居多。製法素守祕密，不肯傳授別人，別處所仿造的，品質究不能及他。這也是我國工業落後的原因之一。

備覽 蕪湖距南京九十多公里，一八七六年（清光緒二年）中英條約增開五口通商之一，

於一八九七年（光緒二十三年）開埠，商務繁盛。貿易額年約三千萬兩。西南有荻港，爲長江汽船停泊

處。巢湖灌域如合肥、廬江、巢縣、舒城及沿江的和縣，無爲金山各縣；青弋江流域的涇縣、太平、旌德、蕪湖、

南陵等縣，水陽江流域的當塗、宣城、寧國等縣，都是產米最豐富的地方。蕪湖和無錫、南昌、長沙稱爲全

國四大米市。宣紙原料十分之七爲稻草漿，其餘爲樟皮、楮皮、竹紙則用竹漿。

徽州人
的山嶽
生活

江淮平原西南部有黃山山脈盤結着，地勢較高，已入山嶽地帶，住民的生活，顯然和平原住民的生活不同。像歙縣（清徽州府治）、績溪、休寧、黟縣、婺源各地居民，大都利用山嶽的生產，經營茶和木材業；休寧的屯溪茶，婺源的木材，多從新安江或婺源港運銷到浙江、江西。歙縣人除善製墨和硯外，多具有經商的天才，足跡遍江浙等省，號稱徽幫。並且他們習慣山嶽生活，就養成一種果敢勤奮的精神，在學術上很有幾個著名的國學大師。至於一般的住民，大都保守性很強，難於改革。

徽州人善於經商

安徽省
會安慶

江淮平原西部有一個沿江的商埠，就是安慶。因爲東有蕪湖，西有九江，商務不見興盛。現在雖是安徽的省會，但形勢還不及江北的蚌埠。倘若將來安正鐵路成功，聯絡淮南產茶地帶；再依中山的計劃，將江流曲屈的地方填築起來，使江南、銅陵、貴池、東流的礦產，都可從此出口，安慶不難成爲內河的雙聯市，並且可爲重要的工業中心地。最近又爲滬蓉航空路的要站。

安慶可成爲內河的雙聯市

注 「一」安慶今懷寧縣，在一九〇二年（清光緒二十八年）依中英改訂條約開為商埠。中山實業計畫中，列為內河商埠之一。安正鐵路自安慶經桐城、舒城、六安，而達正陽關。六安為安徽產茶最盛的地方。「二」銅陵縣東南有銅官山，產銅鐵。貴池縣產煤和鉛，東流縣亦產煤。其他像當塗、繁昌各縣的鐵礦，涇宜懷遠各縣的煤礦，均很有名。

提問要點

- 一 江淮平原在我國的地位怎樣？
- 二 上海何以能成為全國經濟中心？計畫市中心區域的目的是什麼？
- 三 長江口的泥沙沖積，利害怎樣？
- 四 南通、無錫何以能成為工業中心地？
- 五 江淮平原的重要物產是什麼？鐵路的交通怎樣？
- 六 江蘇省會和安徽省會的比較怎樣？
- 七 導淮計畫關係於江淮平原的民生怎樣？
- 八 蕪湖何以能成為米市的中心？

第四章 鄱陽洞庭兩湖灌漑

兩湖地勢上的相似點

兩湖灌漑地勢上的相似點

長江中流的南岸有兩個大湖，就是江西省的鄱陽湖和湖南省的洞庭湖。兩湖有許多相似點：同在長江的南岸；同為長江調劑水量的交與湖；同有大支流程灌全省；同受四周羣山的包圍，陷為澤地；灌漑地質相同，氣候又相同，同為全國主要農業地帶，凡是紡織、建築、工業上各種原料，都很豐富，實在是發展實業最適當的區域。

鄱陽湖汽船可至樟樹鎮，利不及鄱陽湖

兩湖灌漑的水利和農產

兩湖都有很長的支流分布着：鄱陽湖有鄱江、信江、贛江、修水等大川；其中以贛江為最大。支流也最多。夏秋水大時，湖中可行小汽船，有時並可直達樟樹鎮；其餘諸水，均通帆船。洞庭湖有沅、資、湘、澧四大支流，其中以湘、沅二水為最大。不過近年湖中沙泥堆積，水量大減，航利就及鄱陽湖。兩湖各支流的沿岸，因為灌漑便利，農田肥沃，出產的米，供給本地外，儘有餘額，由長江接濟各省。兩水中間的山嶽地帶，又宜種茶，以江西的修水茶、武寧茶，湖南的安化茶為最有名。每年由九江、長沙兩埠出口，運銷漢口市場。武夷山中盛產

米 茶

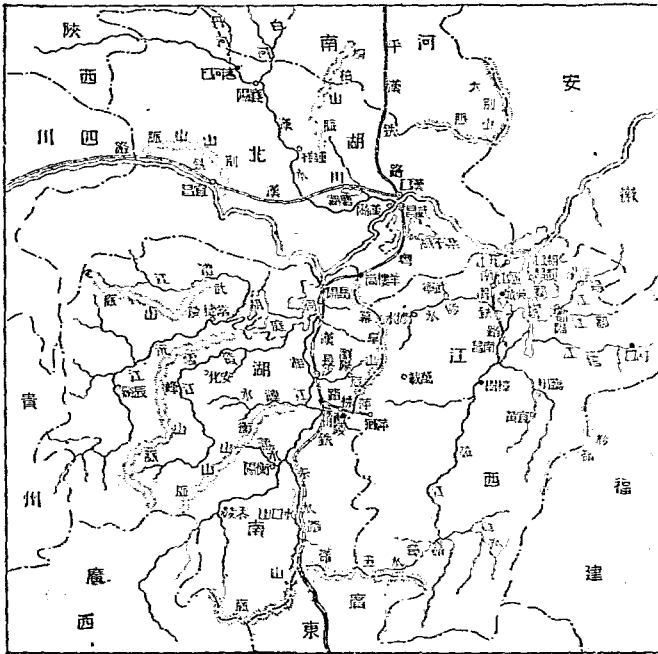
管木
芋麻

竹材；沅江流域，盛產木材。
芋麻為兩湖灌域的特產；
其他棉花、雜糧等，各處都
有，產額亦多。這兩個灌域
農產的豐富，實際上勝於
太湖灌域，可說是我國絕
大的農事試驗場。

備覽 江西的米，多產於

鄱陽湖畔和贛江、撫江、信江流
域一帶。湖南的米多產於湘、
沅、澧四大流域，輸出於湖北的
不少。兩湖灌域四周都為羣山
包圍，只留北部兩湖的缺口。東

兩湖灌域圖



有杉嶺、武夷山脈，西有武陵山脈，互江西、湖南之間的為袁山山脈。南為五嶺。其餘如衡山、雪峯、廬山等脈錯雜於其間，為兩湖諸水的分水嶺。

九江

兩湖灌

城貨物

集散地

長沙

兩湖灌域的貨物，在江西以九江為集散地，像宜黃、萬載的夏布，修水、武寧的茶葉，河口鎮的竹紙，樟樹鎮的藥材，景德鎮（浮梁）的瓷器，都從南潯鐵路或水路運到九江出口。在湖南以長沙、常德為集

常德

散地，像瀏陽的夏布，醴陵的瓷器，安化的茶葉，湘江流域的東湖木和茶油，資江流域的錫，水口山的鉛，零陵的錫，以及江西萍鄉的煤，都在長沙從粵漢鐵路輸出。在沉江流域一帶的貨物，有上流的西湖木和各處的桐油、菜油、棉花、藍靛，以及著名的辰谿硃砂，沉江的白煤，都在常德集中，從洞庭湖轉由長江輸出。其餘像江西的景德、吳城、樟樹、河口、四鎮，湖南的岳陽、湘潭、衡陽、株洲，都是內地商貨輻輳的地方，為兩湖灌域中的要埠。

江西四鎮

注 〔一〕九江以一八六〇年（清咸豐十年）依北京條約開為商埠，有南潯鐵路通南昌，貿易次

於漢口，城西英租界，已於民國十六年由國民政府收回。縣南有廬山牯牛嶺，西人在此購地建築，為避暑

勝地 [一]長沙以一九〇二年（光緒二十八年）依中英和中日條約開爲商埠。城在瀏水和湘江的

會口是粵漢鐵路的大站，北門外有外人雜居，隔江有著名的嶽麓山，有民國偉人黃興、蔡鍔二公的墓。實

易額占全省三分之一。 [三]常德以民國七年自行開埠。地在沅江下流，由沅江上溯可至貴州、四川，爲

湘西大埠。 [四]景德鎮詳後。吳城鎮當贛江修水入湖的會口，碧綠酒很著名。樟樹鎮當贛江、袁江的會

口，爲各省藥材的總市場。河口鎮在信江南岸，製造連史紙很盛，足供全國需用的半數。 [五]岳陽於民

國前十四年自行開爲商埠，當洞庭湖入長江的會口，城東北的城陵磯，地位極其重要，惟商業不及長沙。

[六]湘潭當澧水入湘江的會口，於民國前七年自行開埠。其東株洲，有鐵路通萍鄉。

江西省 從九江趁南潯鐵路可到江西的省會南昌。縣城瀕贛江東岸，隔江

會南昌 西昌，爲南潯鐵路的起點。內地重要產物，多從這裏運到九江，商務也很

興盛。南昌工業，近年頗見發達，有規模較大的棉織、樟腦、製革、燒瓷、造紙等工場。城

內東湖畔有百花洲，是個名勝地方。

鄱陽港和 江西內地的物產，都得從鄱陽湖出口；所以有建築商港的必要。

景德瓷器 孫中山先生說：在長江和鄱陽湖的中間，應建設一鄱陽港，他的位置，

鄱陽港的
建築

景德窯器
著名全國

應在鄱陽湖入口西端，長江右岸的地方；他的市街應設在長江右岸，鄱陽湖左側，廬山山麓合成的三角地。每邊約有十六公里以供市街的發展。並應在大姑塘山腳到湖口石鐘山造一範圍，建築有開船塢，以便內河船舶寄泊。景德鎮的瓷器工業，一向是全國著名的，在明清時候的御審，尤其精細。現在總計新舊製瓷器廠有六百多家。每年出品價值在四百萬圓左右。全埠的出品，多從昌江用帆船運到鄱陽縣，再換汽船，走鄱陽湖到九江。一到冬天河水乾淺時，只可換走陸路，用人工肩挑。但是無論水陸運送，在遙遠的路上，瓷器不免碰撞破碎，損失很大。所以中山先生，又主張將景德的瓷器工業，全部遷移到新闢的鄱陽港，以求運輸的便利。那邊出口又近，採集材料，又比較便宜，儻然能將其他各種製造業集中到一個便利的地方，鄱陽港當然可成爲一個內地工商業的中心了。

景德窯器
應移至鄱陽港

備覽

景德現爲浮梁縣治，他的瓷土，又叫做白土，多從安徽祁門取來，和以本省餘干、都昌、星子諸

縣含砂較多的瓷土。製瓷器廠以玉慶社、永慶社、同慶社等爲最大。所製瓷器，土質的細潤，釉水的純粹，采繪雕鏤的精工，向爲我國瓷業的特色。景德全市住民二十多萬，十之八九，多做瓷業。並且精良的技術，只

傳授給本幫的子弟。工人以南昌、都陽、都昌、臨川和安徽的祁門各縣人爲最多。

湖南產錫
獨多

產量位世
界第一的
錫礦

我國錫礦的豐富，居世界第一位，大概分布於長江以南的各省。其中尤以湖南省所產獨多。據北平地質調查所的報告，說湖南錫礦的蘊藏量，在二百萬噸以上。他的產量要算新化的錫礦山和益陽的板溪礦爲最多；這些地方所產的錫，多從長江運到漢口出口。近幾年來，經過漢口的錫，占世界產額百分之九十。雖然近來價格低落，損失不小，但世界各國存錫漸少，倘能增加資本，用新法開採，一面謀內地運輸的便利，那錫業的前途必定大起色咧！

世界存錫
漸少我國
錫礦應
開採

備覽 錫的用途，全在合金；和錫或鉛的合金，可製印字粒；和錫與銅的合金，可做輪軸和飲食用具，

或用來包裹海底電線。他的化合物，像四氯化錫可做釉料；三氯化錫可做顏料。其最大的用途，則爲戰時用錫鉛來做炸彈，硫化錫可製礮彈的藥和連發爆炸的火藥。

贛縣是江
西南部貨
物集散
的市場

贛縣和衡陽在
交通上的地位

江西的贛縣，在贛江上源章貢兩水的會流點，當南部交通的要道，並爲入廣東省的大路。贛南一帶的米、豆、煙草、杉木、砂糖、夏布

衡陽是湖
南通出廣
東的分
歧點

等物產，都在這裏集散；從廣東方面來的鹽、石油、棉布，又都從這裏輸入。製造木器、爆竹、砂糖等工業，也很發達，實爲江西南部第一都會。在湖南的衡陽，地位也和贛縣相像。他在湘江和耒水，蒸水的會流點，從前通兩廣的驛道，在這裏分路；將來又爲粵漢鐵路經過的要站。湘南一帶的米、麥、蓮子、竹、木，都在這裏集中。夏布、錫器工業，也很著名；教育很普及，形勢也很重要，不但是湘南交通上的重地，也是政治文化的重心所在。

提問要點

- 一 兩湖的灌域有什麼類似點？
- 二 兩湖灌域的水利和農產怎樣？
- 三 兩湖灌域的主要物產是什麼？他的集散市場有幾個？
- 四 九江和常德的位置，有什麼異同點？
- 五 鄱陽港的商業地位怎樣？景德瓷器工業，爲什麼有遷移的必要？
- 六 湖南錫礦應怎樣發展？

七 贛縣和衡陽在交通上的地位怎樣？

第五章 江漢平原

江漢平原

的成因和

特性

江漢平原
特多湖沼

兩湖灌域的北部，就是古時的雲夢澤，因為東面有大別山脈，西面有荊山山脈，北面有桐柏山脈，南面有幕阜山脈，四周圍都給山嶽包圍着。長江、漢水從兩山之間流來，在這裏相會，就逐漸沖積成爲一塊大平原。這平原上湖沼特別多，最大的是梁子湖、斧頭湖、曹湖、洪湖；其餘的小湖，星羅棋布着，水大的時候，竟可連成一片。地面高出海面不過四五十公尺，其實只能叫做盆地，但因此就常多水患，對於農業的發展，未免妨礙。

注 〔一〕雲夢爲古時的二澤，江北爲雲，江南爲夢，面積約四五百方公里，後漸乾涸，於是散爲諸湖。

備覽 長江自四川東來，宜昌以上，江流平穩，宜昌以下，地勢稍平，江水就奔放直下，中間又有許多

洲渚梗阻，水勢愈急，所以時有水患。漢水從陝西來，自襄陽以上，水流山石間，襄陽以下，山勢漸低，沙水迥互；在鍾祥以南，河渚又移徙不常，水量大時，常要泛濫成災。所以在湖北省防長江有防江大隄，防漢水有萬年隄。因爲江漢兩岸地勢低窪，又多圍田和圩田，下流壅塞而上流易淤，於是水高於田，不得不築隄防。

十月十日
武昌首先
起義

革命起
義地武
昌

軍在這裏首先起義，
各省相繼響應，終於

造成中華民國，所以這是一個
很值得紀念的地方。因為武

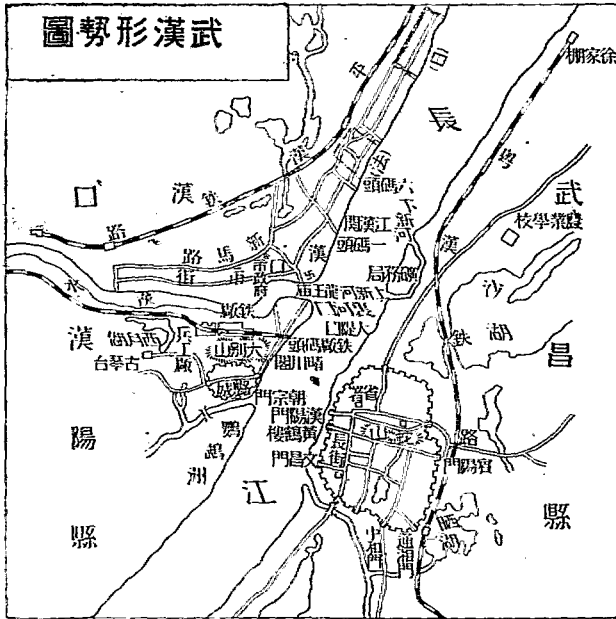
昌地居江漢平原的中央，形勢
極為重要。水路有長江，漢水的

聯絡，陸路扼平漢、粵漢兩鐵路
的中樞。附近有煤、鐵、絲、麻的出

產，所以工業的發達，在長江沿
岸的內地要算首屈一指。孫中

山先生曾擬將武昌和對江的
漢口、漢陽三市聯絡起來，建設

武昌在長江的東岸，是湖北省會。民國前一年的十月十日，革命



武昌工業
的發達

爲世界的一大都市。

備覽 武昌工業在清末已很發達。其主要的工廠，有紡紗、織布、繅絲、製麻、等局，和製紙、造幣、藍呢、鐵釘、玻璃等廠。其東南有大冶鐵礦；而江西萍鄉的煤，又可由株萍、粵漢兩鐵路直達武昌。和對岸的漢口、漢陽，以輪渡聯絡，交通很便。但附近各地的貨物，都在漢口集中，雖在民國十二年開爲商埠，商業卻不能振興，這是連年國內爭亂，武昌形勢險要，爲兵家所必爭的緣故。

漢口居長江沿岸的中心，爲內地的第一商埠。

內地第一商埠
漢口

漢口適當漢水和長江的會口，長江航路西通沙市、宜昌、萬縣、重慶諸埠，東經九江、蕪湖、南京、鎮江、上海諸埠，漢口恰在各大埠的中心，並且當平漢鐵路和粵漢鐵路的交點，又爲漢水航路的終點，所以漢口實爲十餘省的通衢。因水陸交通的便利，各省貨物，都在這裏集散，就成爲內地第一商埠。自從民國前五十四年開埠以來，商業日興，貿易額現居全國各港的第四位。商埠在長江北岸，向來有英、法、德、俄、日五國的租界。德、俄、英三國租界已收回。沿岸有堅固的汽船碼頭。市街也很宏壯。本國市街在漢水北岸，辛亥革命時曾遭兵火，現在已建成新式的市街了。漢口的工業，以製造磚茶、機器麵粉、紡紗等爲最著名，並

漢口租界已收回。

為全國大茶市之一。貿易總額年約二萬萬兩；輸出常常超過輸入。現在又將漢水對面的漢陽一部分劃入，成為漢口市；和上海、南京間開闢航空綫，交通格外便捷。照孫中山先生的中央鐵路系統，又以漢口為歸結點。所以在最近的將來，漢口當可成為內地工商業的大中心。

備覽 漢口因一八五八年的天津條約，開為

商埠。因為地界江、漢，由長江可西達蜀、滇，東通贛、皖；

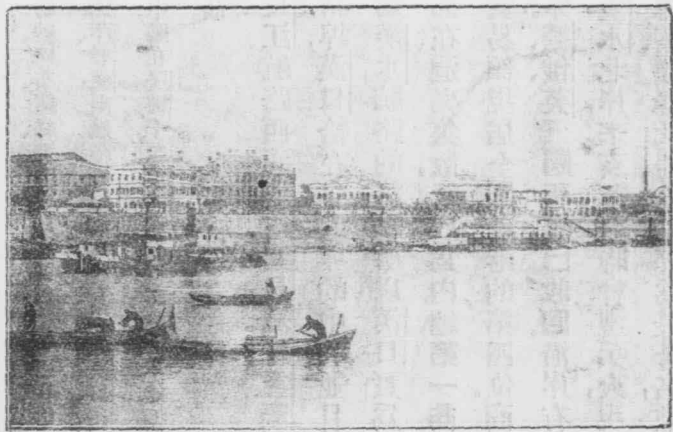
從漢水上溯，可至陝、甘；南由洞庭通湘、黔，北依平

漢路通豫、晉、燕，南循粵漢路可到廣東。各地貿易品，

以煤炭、木材、茶、麻、煙草、砂糖、藥材、桐油、牛皮、豬鬃、胡

麻、大豆為主，外國輸入品以石油、棉紗、棉布、砂糖等

漢口市圖



爲主。漢陽隔漢水和漢口相望，其大別山麓有著名的漢冶萍煤鐵廠公司，係合漢陽鐵廠、大冶鐵礦、萍鄉煤礦而成；又有兵工廠，製造槍礮很精；實爲重要的工業地。照中山實業計畫，說應在長江邊第一轉灣處，穿一隧道過江底，以聯絡兩岸，更於漢水口用鐵橋或隧道，聯絡漢口、漢陽。據美國工程師魏特爾（Waddell）的計劃，擬在漢口、漢陽間，建一駕渡漢水的鐵橋；漢陽、武昌間，也建一駕渡長江的鐵橋；再將平漢、粵漢兩路和未成的川漢路，都在漢陽接軌。這樣，武漢三鎮，將來當成爲世界的最大都市了。

大冶的

實業

大冶鐵礦
和日本訂
約供給礦
石

大冶在湖北的東南部，有一個全國著名的鐵礦，就是大冶鐵礦。這礦在唐代已經發現，清末由漢冶萍公司開採。現在礦區在紀家路、山象

鼻山、獅子山一帶，出產磁鐵，赤鐵很旺，每日可出鐵四五百噸。但公司曾和日本訂約借款，所以每年須以廉價售礦石自六萬噸至十萬噸給日本——其餘的售給漢口的揚子機器公司——並且礦師也多用日人，大權未免旁落。從礦區到瀕江

水泥公司

的黃石港，設有輕便鐵路，出口極便。在大冶附近，山地多石灰巖，現有著名的陸記湖北水泥公司，每年能產水泥三十六萬桶，但現已由河北唐山的啟新洋灰公司合辦。

漢水自漢口到老河口可通汽船

漢水在交通上的地位

漢水發源於陝西，曲折東南流，到漢口入長江，全長約一千三百公里。爲漢口聯絡河南、陝西的重要水路：由支流白河、丹江通河南；由幹流通陝西。大抵自漢口到襄陽、老河口，可通行小汽船；自老河口到陝西的南鄭，只能通航帆船。上游漢中平原的木材、藥材、木棉、雜糧等土貨，均由漢水輸送到漢口。所以漢水雖然下游時有水災，仍不失在交通上重要的位置。

提問要點

- 一 江漢平原和江淮平原的異同點怎樣？
- 二 武昌的形勢怎樣？
- 三 漢口何以能成爲內地第一商埠？
- 四 漢口對於內地的交通占怎樣的位置？
- 五 大冶的主要實業是什麼？
- 六 漢水和淮河的比較怎樣？

第六章 天府之四川

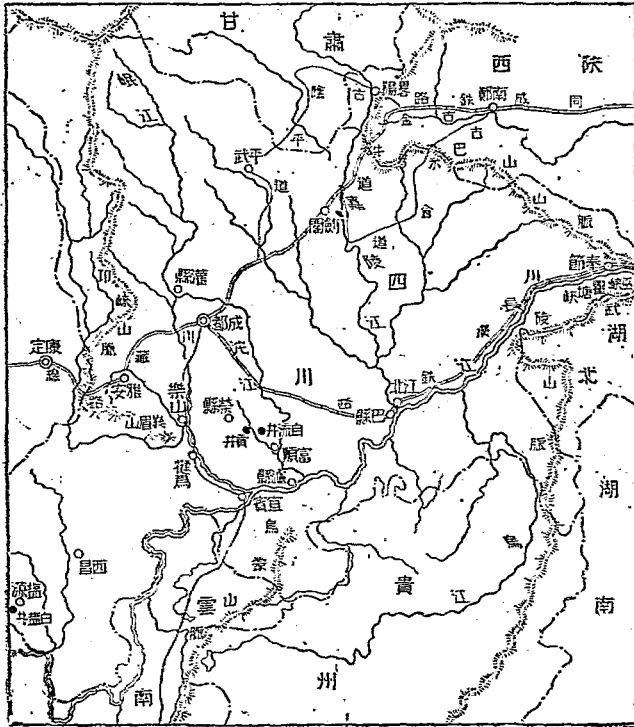
三峽的天險

利用三峽的水力發電

三峽的長江水力

北宜昌而上，到四川的奉節（夔州），江幅爲巴山、武陵山所束，稱爲峽江。兩岸高峰對峙，連綿四百多公里，成爲西陵、巫峽、瞿塘三峽的天險；其間江流又爲灘瀨、堆、黃牛峽所阻遏，所以水勢洶湧湍

四川省圖



急，船隻往往失事。近年將江中險惡的灘石炸去數處，長江淺水輪，可以上溯到巴縣（重慶）了。三峽的水力，倘然能够利用他，可以發生四百四十萬匹馬力的電力，他的功效，實在可以和美國的尼亞加拉（Niagara）瀑布相匹敵。所以孫中山先生對於長江上流三峽的開發，要一面將灘石炸除，使有三四公尺深的航路；一面再利用他的水力來發電，以發展附近地方的工商業。

長江上流
第一商埠
巴縣

經過三峽的險，就到長江上流的第一商埠巴縣。巴縣正當嘉陵江入長江的會口，三面臨江，地勢好像半島。江邊船舶雲集，是四川、雲南、貴州各省貨物的總出口；因為這幾省都在萬山叢中，交通不便，所以內地貨物，只能從長江和長江的支流嘉陵江、烏江集中於巴縣。他的出口貨以井鹽、絲綢、藥材、白蠟、菸葉、桐油、豬毛為最多，進口貨以棉紗、棉布、石油為大宗。貿易額年約一千五百萬兩。實為我國西部商業的中心。中山先生所計劃的西南和中央鐵路系統，應自重慶通廣州、蒼梧、西安、皋蘭等處，可見重慶位置的重要。

注 〔一〕巴縣依一八九五年（清光緒二十一年）煙臺條約開為商埠。為將來川漢鐵路的中樞。

重慶是川
漢對防省
商貨集中
地

瀘江市街，尤爲熱鬧。大商號多在上海設莊，直接貿易。

成都溢地
產業的豐富

四川四周都有高山圍繞：北有岷山，南有烏蒙山脈，東有巴山，西有邛崃山，其間只嘉陵江、岷江、沱江諸大河沿岸，有塊狀或帶狀的平原；在成都附近一帶，河渠交錯，地勢尤其低窪。四川在遠古時是一個

赤色溢地

天府之國

白蠟蟲黃
四川特產

極大的內陸湖，後來湖水乾涸，就成爲著名的赤色溢地。這溢地彷彿江淮平原中的太湖灌域，農產非常豐富，自古稱爲「天府之國」。就中以稻米、蠶絲、藥材、鹽井、火井、白蠟爲最著名。稻米多產於東部平原。蠶絲和江、浙齊名，黃絲最多，運銷於法國。藥材稱川貨，產額居全國第一，以平武的野生大黃爲最著名。全省鹽井近萬，掘井煎瀘，供給西南各省，稱爲川鹽；中以富順縣自流井爲最著。火井可以煮鹽，全省有二十多處。樂山爲白蠟蟲大產地，現有製蠟公司取蠟製燭，爲四川有名的特產。其他礦產蘊藏很富，可惜不曾開採。山嶺中森林也多，茶葉、菸葉的出產，也很旺盛。新興工業，雖未見發達；但四川的絲織物，向稱巴緞、蜀錦，馳名全國；並有製粉、製紙等工場。巴縣爲山羊皮的大市場，製革工業也盛。四川產業的豐富，可說是全國任

四川的絲
織物

何一省，不能及他；所以中山計劃的高原鐵路和西南鐵路，以四川爲中樞地方。

備覽

四川井鹽有花鹽、巴鹽的分別，全省產鹽的地方，當在四十縣以上，產額年約六萬萬斤。井深

的百餘丈，用竹筒汲煎，自然成鹽。火井須鑽石至數千尺，煤氣自出，可植管於井口，引取來煎鹽。這種煤

氣，蘊蓄於海縣狀的岩石內，初出的時候，其勢很猛。白蠟蟲生於冬青樹，以產於西昌一帶的最佳。土

人常用人工培植，至八月取蠟，利息很大。四川礦產有金、銀、煤、鐵、銅、鉛、硝石、硫磺等。金礦多在西南一帶，

砂金亦多。煤礦儲藏量約一千五百兆噸，以嘉陵江沿岸及江北縣爲著。鐵礦多在東南部。南川縣有硫磺

礦，產額亦多。其木材多結爲木筏，順長江而下，沿途銷售，至蕪湖而盡。峨眉山之蒙頂茶，頗有名。

交通不便
及於產業
的影響

帆船航行
的困難

棧道的險

四川地勢，四周多高峻的山嶺，中央多湍急的河流，成爲高低的階級形。所以全境的交通，非常不便。東面長江的出口，有三峽的天險，水大時勉強可通行淺水汽輪，帆船須鳴鼓拉繆上下。西部隔於岷山、巴山所盤互，行旅都得走架空倚崖的棧道。通陝西的有古金牛道和米倉道，通甘肅的有古陰平道，行旅困難，真所謂「蜀道之難，難於上青天」哩。四川物產雖豐

四川省道
很有成績

富，工商業都未見十分發達，這大半是受交通不便的影響；因為過剩的物產，受山川阻隔，運輸困難，不能供給各地的需要，所以只可維持其固有的工商業，難得有發展的機會。現在省道的開築，很有成績，境內交通，已非舊觀。對省外的交通，還須等待川漢、川藏、同成、各路的實現，纔可使四川不致為永遠的四塞之國。

備覽

四川大水以鴉灘江、岷江、沱江、嘉陵江、烏江為最大，都直接或間接入長江。下流都可通行帆船。

其已通行的省道，有成都到灌縣、彭縣、雅安、樂山各綫。其從自流井到瀘縣，有瀘輕便鐵路，專為運鹽而設。

自流井的
鹽井

自流井

鹽井為四川省最大的利源，全省鹽井約九千多處，其中以富順縣的自流井為最著名。自流井的鹽井，係鹽滷和煤氣一同噴出，取火煎滷，非常近便；有的鹽井卻為鹽岩，須灌水溶化了再煎。鹽井的深度，自十五公尺到八百公尺，開掘費用很大。滷產的衰旺，卻不一定。自流井地方共有鹽井五千多口，人口五十萬，富豪很多，每年產鹽約二億斤。除本省自用外，多銷售兩湖、雲、貴和陝、甘的南部，實為四川西部的工業中心。

備覽 四川著名鹽井，除自流井外，又有樂山縣的榮井、榮縣的貢井、鹽源縣的黑井、白井，鹽井為縣的五通橋鹽井等，全省鹽場共計有二十六處，每年產鹽約六百六十餘萬擔。

長江流

域概觀

南北二嶺
支脈包有
肥沃平原

長江上流
中流有大
湖遺跡

氣候大部
為海洋性

住民以漢
族為主

長江經流南嶺和北嶺的中間，橫貫四川、湖北、湖南、江西、安徽、江蘇六省，因南北二嶺的支脈相夾，往往形成肥沃的平原；在上流巴山脈和武陵山脈相夾，就包有四川平原和成都溢地，中流大別山脈和幕阜山脈相夾，就成為兩湖灌域和江漢平原；下流則開拓為江淮平原。至於本流域的地質，大概沖積層居多。上流四川地方，為古代大鹽湖的遺跡。中流兩湖灌域的北部，亦為大湖遺跡；南部為古生界的煤田，夾雜着各種的礦牀。下流又為長江、淮河的沖積層。所以因地質的優惠，農業格外發達，成為全國最膏腴最富庶的地帶。氣候大部為海洋性氣候，冬天不十分冷，夏天不十分熱；只有蘇、皖的北部，近於北方，寒暑都很劇烈。兩湖地方因湖沼很多，空氣非常潮溼；其南部近於亞熱帶，夏天很熱。四川的東南隅和湖北的西部，因為山嶽盤結，多雨多霧，有『天無三日晴』的俗諺。本流域住民，大都以漢族為主，兼有少數的滿族和藏族，湘、贛南部山中，又住有苗族。

沿江有十
四商埠

漢族性情大都平和明達，長於文學，善於經營實業；其中惟淮河流域的住民，剛勁好武，自來很難治理。本流域水陸交通，比較便利；工商業亦頗發達，但豐富的天產，急待開發的還很多。沿江商埠共計有十四處，各有相當的貿易。長江沿途所容納的支流很多，本流常有沙灘淤積，以致灣曲太多，航行不便。所以中山先生對於整治長江的計劃，自海上深水綫起到漢口，擬分爲六段，在各段中或閉塞灣曲的水道，或另開新水道，使河身改直；再將江心沙洲和突出的地角一一削去，使水流順利；其在上流地方，也得施以同樣的工程，使汽船可以往來自由。這計劃實行之後，長江在我國交通上的地位，便越發重要了。

整治長江
計劃

提問要點

- 一 怎樣利用三峽的水力？
- 二 重慶何以能成爲長江上流的第一商埠？
- 三 四川的特產是什麼？
- 四 成都盆地的成因怎樣？

五 四川爲什麼交通不便？

六 長江流域沿江的商埠有幾？

第七章 康藏高原

康藏高原的成因

世界第一的高原

我國西部帕米爾高原，稱爲「世界的屋脊」，國內的山脈多從這裏發脈；其東南走的爲岡底斯山、喜馬拉雅山脈，東走的爲崑崙山脈。崑崙山脈又分支南走，成爲排列像靶齒的橫斷山脈。這許多山脈，高出海面在三千公尺到五千公尺。所以在這三大山脈的中間，成爲世界第一的康藏高原。橫斷山脈所盤互的，是現在西康省地方。崑崙山脈和喜馬拉雅山脈的中間，是西藏地方。這兩個地方，空氣大概乾燥，地味不很肥沃。又因交通阻隔，人口稀少。蘊藏的礦產，開採爲難，未免可惜！

注

〔一〕我國山脈，大半東西橫走。只有橫斷山脈，是南北縱走的。在西康境內，山和水互相間隔，自東而西，計有大渡河、雪山、雅襲江、沙魯里山、金沙江、雲嶺、瀾滄江，他念他翁山、怒江、丹達山、薄藏布江、色隆拉山、雅魯藏布江。〔二〕康藏高原高約四千至五千公尺。一望盡是黃沙白草，人跡不到的地方很多。

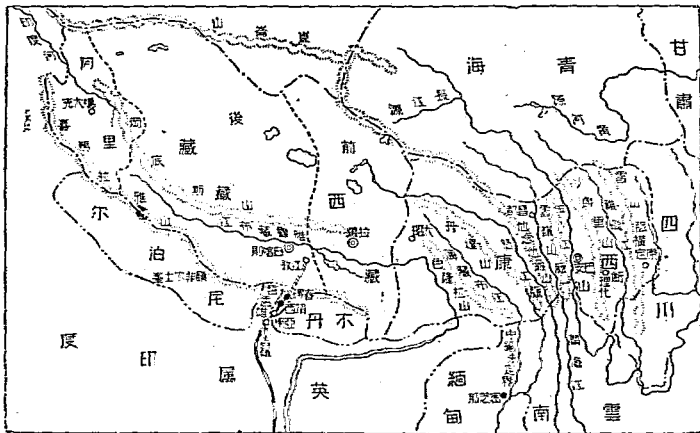
康定鐵索橋

康定和昌都

巴安是西康省會

康定是西康東部門戶，城在大渡河支流上，東南有瀘定橋，用鐵索三十多條，繫在兩岸石壁，每索用鐵環架木，行人踏着渡過去。這裏是從四川到西藏的必由之路，川茶、藏貨，多在這裏貿易。從此西經理化，便是省會巴安（巴塘），形勢險要，農產很富。西北到昌都，是西康北部都會，貿易也盛。康地出產青稞、豆類、玉蜀黍、麝香、鹿茸、皮革、藏香、金、銀等；從四川輸入的貨物，大多以茶爲主，其次是棉布、絲、綢、染料、石油、蠟燭等；但買賣時語言各異，須由居間人通譯。其地喇嘛僧很多，勢力頗大。

備覽 西康本爲四川省的一部分和西藏的一部分



民國初年劃爲川邊特別區域，十七年始改建西康省。巴安舊名巴塘，現爲本省省會所在地。

拉薩是西

藏政教中

拉薩和
日喀則

西藏分前藏、後藏、阿里三部。拉薩是前藏的都會，城靠拉薩河北岸，依山築樓，非常華美，是達賴喇嘛修養的地方。寺內僧徒約一萬人，四方來參拜的很多。達賴握有政治、宗教的實權，下設噶倫卜，總理政令，用僧徒當官吏，在寺中裁判民刑案件。前此有關於全藏事務時，須邀集後藏的班禪喇嘛會議；至於軍事、外交，由中央任命的辦事長官主持。從民國元年達賴宣言獨立，長官未得入藏辦事。十三年班禪被逐，實際上僅達賴主持其中。日喀則西南的扎什倫布廟，建築很好。

備覽

西藏本爲野蠻地方，自唐太宗以公主下嫁，教他們耕織築屋，他們又自創藏文，藏人知識稍開。現在大招寺還供有唐公主的造像。附近有別蚌宮，有喇嘛大學，修學僧徒，有七千多人。

英人窺藏
的野心

中英間
的康藏
關係

康、藏南和英屬緬甸、印度接界，所以中英間常發生交涉。自哲孟雄割讓後，就開亞東做商埠。後來英人又要求開放江孜和阿里的都會噶大克，就由印度建築鐵路到大吉嶺，更由此築馬路，經江孜、拉薩，以便交

西藏歷史

世界秘密

■

二七

通。清末開闢川邊，因劃界問題，英人又煽惑藏人反動，他可乘機侵略。民國元年達賴宣言獨立。六年，我國因西藏交涉，和英人會商，英人竟提出西藏自治的要求，我國不能承認，至今還是懸案。這因為英人對於西藏，自認為有特殊利益，并且西藏向有「世界秘密國」的名稱，除礦產、畜產外，其他的富源很多，他當然想侵略了。

備覽 一八九〇年（清光緒十六年）和英人訂藏印條約，割讓哲孟雄，一八九三年，（光緒十九年）藏印條約補遺，並開亞東為商埠。但藏人不肯履行條約，一九〇四年，就有英軍入藏的事。於是在一九〇六年又續訂藏印條約，開江孜、噶大克為商埠。西藏動物多犛牛、羚羊、麝、鹿，礦產多金、鐵、寶石，鹽湖底有化石可以代煤。工業以佛像、線香、毛毯為著。農產有青稞，是藏人糧食大宗糌粑的原料。

康藏人民均極迷信

康藏人民的生活概况

康藏地方因山嶽閉塞的關係，人民大抵知識淺陋，迷信宗教。西康的土著還不脫上古游牧的生活，飲乳茶，穿羊皮，住石室。人口三百多萬，其中漢族居十之五六。西藏人口尤少，只二百五十餘萬，多為藏族。藏族分貴族、喇嘛、僧侶、平民四階級；性情單純和平，愛音樂，喜跳舞；迷信極深，所有的財產，常以半數佈施喇嘛，所以喇嘛很富，人民反貧。女權很重，向有一妻多夫的惡習，

女權很重

四種葬法

四種

西藏交通用具

現在已漸漸變革了。待人禮貌非常卑恭，時有宴會。治病用祈禱，人死後有天地、水、火、四種葬法。住屋叫做「碉房」，形如方塔，利於戰守。教育非常幼稚，西康近緬甸的地方多習緬文，藏族多用藏文。康、藏地方道路險惡，河流湍急，河上架橋的很少。都用繩索橋和皮船渡河。所以要開發這祕密的寶庫，非建設高原鐵路不可。

提問要點

- 一 康藏高原的成因怎樣？我國的橫斷山脈，有怎樣的特殊點？
- 二 康定對於康、藏的形勢怎樣？
- 三 西藏何以成爲世界祕密國？應當怎樣開發他？
- 四 康、藏地方怎樣可以杜絕英人的侵略野心？
- 五 西藏政教合一制度，有怎麼流弊？

第八章 南嶺西部山嶺地帶

昆明貴
陽邕寧

南嶺西部山嶺地帶，包括雲南、貴州、廣西三省。北有南嶺系的苗嶺山脈，南有句漏山脈，西有橫斷山脈。所以全境形成山嶺地帶。

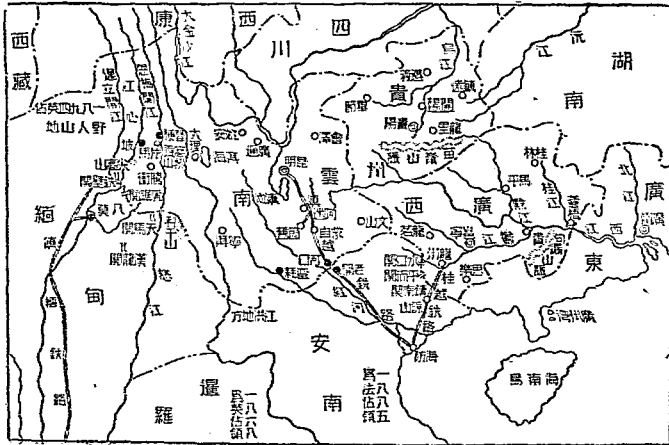
昆明

昆明是護
國軍起義
地

廣西省會
於焉馬平

是雲南的省會，瀕滇池北岸，有法人所築的滇越鐵路，從安南入境，直到這裏。袁世凱稱帝時，蔡鐸在這裏率領護國軍北伐，再造共和。貴陽是貴州的省會，附近有平原，以嶺烏江和長江聯絡，但商務卻在東部的鎮遠西；形勢又不及北部的畢節。邕寧是部廣西的省會，扼鬱江航路的中樞。民國初年，山因法人勢力日逼，將省會從桂林遷到這裏，以便策應。為孫中山先生計劃中我國西南最近深水的商埠。但最近又擬將省會移設馬平。馬平因地位適中，交通便利，現已為全省汽車路中心。

注 〔一〕昆明在一八八七年（光緒十三年）



依中法通商追加條約開爲商埠，輸出以錫器、普洱茶、火腿、棉絲爲主。城內海心亭，風景彷彿杭州的西湖。

〔二〕貴陽四周多山，中間小平原，有新舊二城，與滇、蜀、湘、桂貿易頗盛。〔三〕鎮遠在沅江上流，帆船終

止於此，占貴州全省貿易三分之一。〔四〕畢節、當川、滇黔三省要衝，爲貴州西部工商業中心。〔五〕

肇於一八九八年（光緒二十四年）自開爲商埠，輸出以八角（茴香）和八角油爲主，孫中山先生擬

將左、右兩江的水道改良，建爲西江深水交通系統的頂點。〔六〕桂林爲廣西文化中心，山水的名勝，在

廣西也算第一。〔七〕馬平據柳江中樞的全省適中地點，本省當局擬建設爲新省會。現在劃區築路，建

築公共場所，都積極進行着。

蒼梧

蒼梧，舊叫梧州，在廣西東邊。鬱、桂三江都挾了支流在這裏匯爲西江。上至邕寧，下至廣州，一千公里間，都可通行汽船，成爲兩廣、雲、貴、

蒼梧居民
的水上生活

各省的交通要道。各地物產都在這裏集中，商業就非常繁榮。照孫中山先生西南鐵路系統的計劃，應有兩綫和重慶、廣州相聯絡，並擬將西江中流的巖石爆去，在汎濫部分加築範甌。

蒼梧住民約十萬，其中三分之一都過着水上生活，住在用竹木構成的篳上，在西江、桂江兩岸排列着，成爲熱鬧的街市。

注 〔一〕蒼梧於一八九七年（清光緒二十三年）依中英緬甸條約開爲商埠，市街最繁盛的地方在城外西江、桂江兩岸，其地很像長江流域的漢口，和廣東的貿易最盛。因多水災，所以建築於江上，以便居住。

雲南有天然的鹽井

滇黔桂的物產

雲南礦產最多，尤以會澤（東川）的銅、箇舊的錫、大理的紋石爲最著。有不用人工開鑿的天然鹽井二十四區，以廣通的黑井、姚安的白

井爲最著名。森林而積幾占全省之半。昆明的花梨、紫檀、黃楊、文山（開化）的陰

貴州產水銀最多

貴州的漆

沈木、寧河（普洱）的茶和象，皆爲特產。貴州林礦也很豐富，可惜多未開採。礦產以水銀爲最多，自東北而西南，成爲一極長的地帶，以開陽（紫江）爲其中心。

最近貴陽、龍里間，發現石油礦很多。動物有遵義的野蠶。農田多爲依山開闢的梯田，收穫不見豐盛。廣西礦產有金、銀、鐵、煤、錫、汞等，尤以貴縣爲最盛，土法的熔爐

桂樹茴香爲廣西特產

約數百座。西部多森林，南部有紫檀、黑檀，非常名貴。農產以稻爲主。其特別農產有桂樹、茴香；桂樹以東北一帶爲最多，茴香又爲世界特產；每年輸出肉桂、茴香油很多。三省的物產，都由西江的上流運到蒼梧，再轉送到廣州、香港，運銷各地。

苗、瑤諸族
多在苗嶺
山中

苗、瑤諸
族狀況

熟、生
苗和漢
族同化

跳月

苗族多散布於苗嶺山脈一帶，以貴州爲中心，種別多至八十左右，大抵以農耕、牧畜、漁獵爲生，間有能種桑養蠶的。工藝有手織的錦布。性情大都純樸，知識淺陋。分生苗和熟苗兩種：生苗住的是山洞，吃的是生肉，善製毒藥煮煉的刀箭，性情強毅。熟苗富於服從心，安居樂業，有的竟和漢人同化。他們和漢人所交易的，多深山中貴重的藥品，和美麗的錦布。文字多象形，借貸交易，多以刻木爲信。他們的婚姻很爲自由，以跳舞取決，叫做「跳月」。瑤族也分生、熟二種，大概散居於北江以西。生瑤勇敢善戰，熟瑤多和漢人同化。

提問要點

- 一 滇、黔、桂三省的大都會有幾？
- 二 峇、潯的地位和漢口比較怎樣？
- 三 滇、黔、桂三省的天產應怎樣開發？
- 四 苗、瑤諸族應怎樣使他們開化？

第九章 西南邊防要地

西南邊

防概論

西南諸省的邊境，和英、法的屬地印度、緬甸、安南等地方相交界。這些地方，從前大半是我國的藩屬，他們奪去之後，還是野心勃勃，得寸進

西貢尖地
三十萬
方公里

法人不肯
交還江洪
地方

藏印條約
的損失

尺，總想乘機侵略進來；所以我國西南邊界的劃定，和懸案的解決，是現在最緊要的問題。其中交涉最困難最複雜的，要算雲南的邊境；這裏和英國屢次訂約，喪失的領土約計有三十三萬多方公里。最近江心坡問題，還是沒有解決。對法國呢，在一八九五年續議外務專條，又失去江洪地方。歐戰結束後，我國曾經提議收回，法人卻不肯交還。至於在康、藏方面，西康界連印度、緬甸，英人時常想侵入內地，并且煽惑藏人，在甘孜以西的地方，時被騷擾。西藏西面的拉達克，南面的哲孟雄，和不丹、尼泊尔兩個小國，在一八九〇年（光緒十六年）和英人訂藏印條約，先後歸英國保護，又失去了中英間的緩衝地帶。後來又開放亞東、江孜、噶大克等商埠，開始經濟侵略。所以西南地方在這種環境當中，一面對英、法急須會勘境界，從速了結一切懸案；一面須在沿邊的重要都市，增加國防實力，尤須於最短期間建築汽車路，使得交通便利。藏人也應有相當的覺悟，和漢人合作，然後可以稍殺帝國主

義者侵略的野心。

備覽 在一八九四年（光緒二十年）和英國訂滇緬條約，失去野人山地方。在一八九七年再訂中英新約，又失去科干山地。到現在雲南邊境的界綫，還沒有劃定。不丹、尼泊爾兩國在喜馬拉雅山的南面，尼泊爾在清末，常來朝貢，民國二十年，還向國民政府修好，并進方物。實在是我國的藩屬。

噶大克爲
阿里都會

噶大克
和亞東
江孜

亞東開埠
最早

江孜爲西
藏第一商
埠

噶大克是阿里的都會，在印度河上流，可通印度、阿富汗、波斯，形勢險惡。夏季和印度貿易很盛，冬季卻很冷落。亞東在藏南，春、夏、秋、冬四季，土地肥沃，是西藏最富饒的地方。英人的藏印鐵路從此入境，北接布匹、武器，以及各種雜貨爲主。江孜爲西藏第一商埠，藏中貨物，多在這裏集散，並爲藏南重要都會，扼拉薩和日喀則的中樞，是國防要地。

注 〔一〕噶大克在一九〇六年（光緒三十二年）中英續訂藏印條約，和江孜開爲商埠。

〔二〕亞東在一八九三年依中英藏印續約開放，設有亞東關和靖西關。其春、夏、秋、冬四季，穀類果品很豐富。

江心坡確
爲我國領
土

英人佔占
片馬的野
心

江心坡

問題

江心坡在雲南西境恩梅開和邁立開兩江的中間，面積很大，江中和山崖，多金礦和寶石，又有橡樹膠、黃蠟、鹿茸、麝香等產物。土人是獠夷，以十戶爲一寨，寨有寨長。這一帶地方照向來志書的記載，確爲我國領土。不料英人竟想據爲己有，在民國十五年來屢次出兵，任意燒殺，土人一面竭力抵抗，一面派代表請願援助，情勢非常危急。起初英人就蓄意從南面進占片馬地方，好隔絕江心坡的聯絡；因爲片馬地方是川滇康的要路，英人占了這裏，就可向內地侵略。我國和他交涉，他隨便指着板廠山爲界，好將片馬、江心坡兩塊地方，劃入他的版圖。這是滇邊很緊急的事件，急須向英人交涉，使土人可以安居樂業。

備覽 一八九九年，英人進兵片馬，殺我官吏，一九一〇年，居然占據片馬，第二年又占據登梗土司，

到民國時侵占的地越大。我國因國內多事，不會和他交涉。到了民國十五年，他又進兵江心坡。十八年，滇人在雲南省會成立騰衝滇緬界務研究會，請政府嚴重交涉。我國歷來外交案件，往往用當時發生交

涉的小地方名稱概括全案，稱爲某地事件或某地問題。其實交涉的範圍很大，像片馬事件，並不止片馬一個地方，實在包括野人山地和鄰近的許多土司地方，並連帶發生江心坡問題。所以交涉時往往爲外

人所藉口，結果常常喪失廣大的土地。

勝街

騰衝是雲南西南境的要埠，於一八九七年依滇緬續約，代邊境的蠻允開為商埠。英國承築的滇緬鐵路，從八莫築至邊境，倘將來全路完工，自騰衝通至昆明，聯絡滇越鐵路，那又是他們侵略的利器了。此地是滇緬往來要道，尤其可為片馬聲援，所以是一個國防重地。商務和緬甸交易很大，西部貨物多從這裏輸出。

騰越鐵路往來的要道

滇越鐵路對於西南的交通

滇越鐵路和河口

滇越鐵路自安南的老關入境，經過河口、蒙自、阿迷，直到雲南的省會昆明。這條路是法人築的，直入我國內地，也可見他經濟侵略的野心。我國西南交通不便，所以往西南去的人，常常由海道經過安南，再趁這鐵路到雲南。昆明的貨物，多由這路輸出；又有支綫通箇舊，以便錫的輸出。河口是滇越鐵路入境的第一站，現在已經開埠；在鐵路未通以前，此地是紅河航運的中心，現在又成為國防的要地了。

法人在河口的野心

注 「一」河口於一八九五年，代蠻耗開為商埠。一九〇八年，革命軍會在此地起義，不幸失敗。自鐵

鐵南關爲
龍州屏障

桂越鐵
路和龍
州

路通後，商業爲蒙自所奪。□□蒙自於一八九二年，依中法通商條約開爲商埠，輸出以錫爲大宗。

桂越鐵路是法國侵略廣西的工具，現在雖然終止在鎮南關外，但已訂約可展築至省會邕寧。在鎮南關的北面，有龍州商埠，地位和雲南的騰衝相等，現在有汽車路和桂越鐵路相銜接，商務雖不興盛，也是一個國防重地。

注 □□一九〇七年，革命軍會在鎮南關起事，關在山谷之間，左右有泥城，建有大小礮臺一百四十多處，距諒山二十餘公里，爲通安南的要道。一八五五年中法之役，馮子材在此大破法兵，後來議和結果反將安南割讓。□□龍州於一八八七年中法國境追加條約開爲商埠，有水路通平蘄、水口兩關。

提問要點

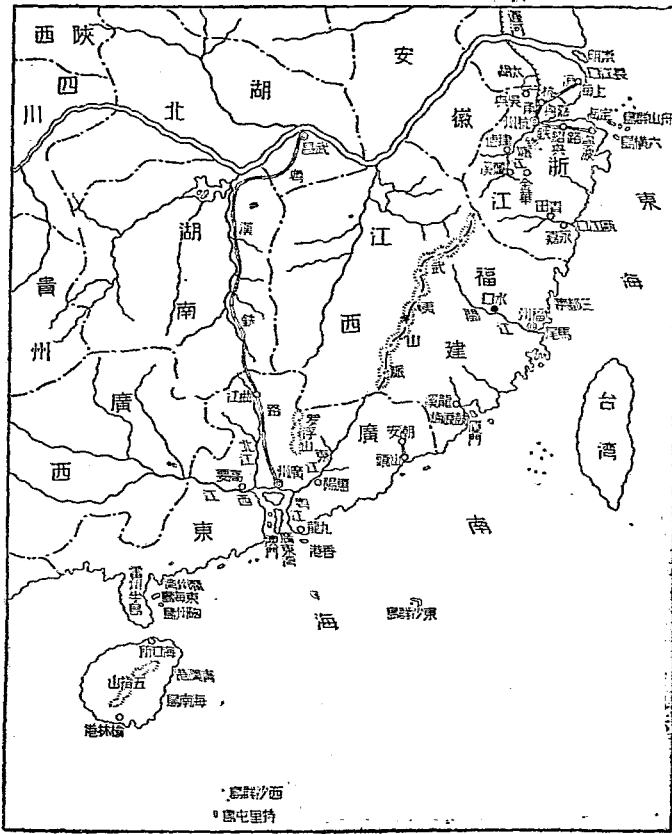
- 一 西南邊界和英、法兩國的關係怎樣？
- 二 江心坡問題，我國應怎樣和英國交涉？
- 三 騰衝和龍州在國防上的地位怎樣？
- 四 滇緬、滇越、桂越諸鐵路，關係於西南邊防怎樣？

第十章 南海沿岸地方

南海沿岸地方的特色

我國東
南的南海，是
世界著名的
附屬海，扼着
東西洋航路
的要衝；沿海
岸包括廣東
省和福建省
的南部，有許
多重要的港

南海為世
界著名的
附屬海



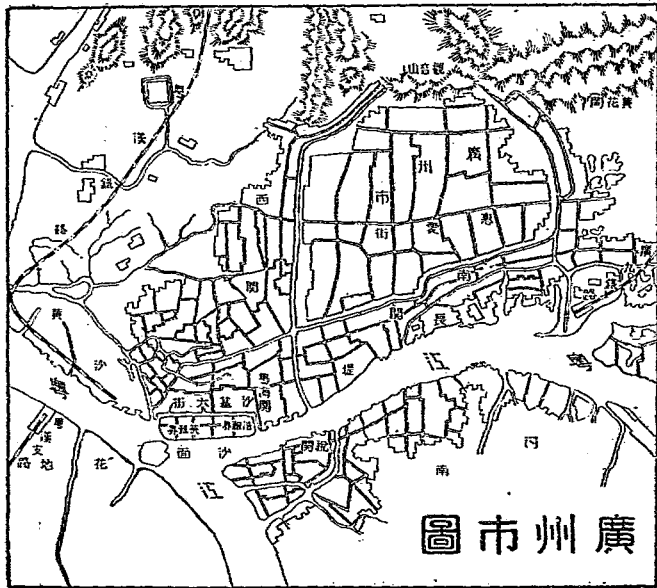
灣和島嶼，在交通上，商業上和外人接觸最早，所以對外關係也很複雜。並且這一帶地方，氣候大都炎熱，農產物很豐富，這又是本區的特色。

粵江流域
的出口廣
州市

粵江有東、西、北三源，其中以西江為最大，他從雲南發源，

經過貴州、廣西、會合黔、鬱、桂、三、江，東流到廣州入海，所以雲、貴、兩、廣、四省，稱為粵江流域，實在是我國南方的大川。粵江流域內的土產，大都從廣州出口。廣州占着肥

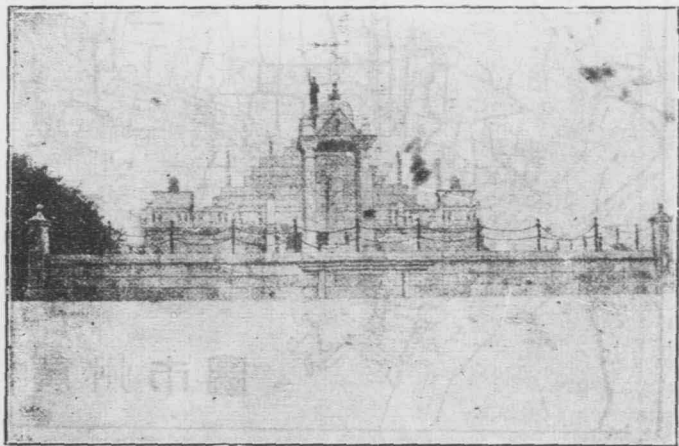
粵江流域



廣州爲南方大都會

沃的粵江三角洲的中心，和沿海各港、南洋羣島，都有定期汽船往來。陸路則扼粵漢鐵路的終點，將來可以北通湘鄂；東南以廣九鐵路達九龍，西以廣三鐵路達三水，成爲我國南方交通最便利的大都會。並且廣州地位的優良，已很早和外國通商，工商業早有相當的發展。廣州人善於經商，各省和外洋，都有他們的足跡，稱爲廣幫。他們又擅長手工，各種玉器、繡貨、漆器、象牙細貨，以及仿造的洋貨，都很著名，稱爲廣貨。熱鬧的市街，都在城外西關、長堤、河南一帶；英法的租界，在沙面小島上。在歷史上，孫中山先生領導的國

黃花崗七十二烈士墓圖



廣州爲革命策源地

民革命軍，以廣州爲出發點；悲壯的黃花岡一役，也在這裏發動，現在城外黃花岡上的七十二烈士墓，留着永久偉大的紀念。在建設上，孫中山先生擬將廣州的通海水路，加以整理，建設爲南方大港，並爲西南鐵路系統的發軔點。現在已將廣州設爲市，從事種種新建設。

備覽 廣州以一八四二年南京條約開爲商埠。城南沙基大街有大橋與沙面相聯絡，全市人口約

一百六十萬，住在船上營水上生活的約有三十萬。粵江口成三角形，自虎門至黃埔，可以通航巨艦，東

西、北、三江下流，均通小汽船。廣州輸出貨以生絲、棉布、綢緞、刺繡品、象牙、細貨、紙類等爲主，輸入以毛織

物、米糧、石油、火柴等爲主。在五口通商以前，廣州爲中外互市的唯一商港，後來香港、九龍先後割讓或租

給英人，廣州商業就爲所奪。孫中山先生故鄉香山縣現改爲中山縣，并移治唐家灣，闢爲自由商港。

東、西、北、三江流域中的貨物集散大埠，爲西江的高要（肇慶）、北

高要曲
江惠陽

江的曲江、東江的惠陽、高要城瀕西江北岸，現有汽車路通新會，開平。附近盛產蘭草、織席工業非常發達；西江流域草席、藥材、乾漆等都在這裏集散。端溪

所出的硯瓦，稱爲端硯，非常名貴。曲江在北江兩源的會流點，粵漢鐵路南段，已

高要是西
江流域大
埠

曲江是北江流域大埠

惠陽是東江流域大埠

修築到這裏，又有汽車路通湘，贛，長江流域的木材、油類、紙類都從這裏移入本省。從前設有稅關，稱爲韶關。自廣州開埠後，商業稍減。孫中山先生擬將北江自清遠以上築堰建閘，蓄節水流，清遠以下須浚深河身，然後可免下流的水災。惠陽在東江南岸，是廣東的東路重鎮，形勢很衝要。東江流域的米和甘蔗，都在這裏集散。依一九〇二年中英條約，開爲商埠。現在汽車路東通汕頭，西通廣州，交通格外便利，商業愈盛。西北的羅浮山，梅花很多，是名勝所在。

備覽

照孫中山先生計劃，惠陽以下東江的小支流應行閉塞，使匯成強力的水流，自然的浚深下流的出路。惠陽以上，應加築堰和水閘，使吃水四公尺以上的船可以上溯。那裏，東江流域的煤、鐵礦田，可以盡量開發了。

香港爲自由港

香港和九龍

香港是粵江口外的一個荒島，鴉片戰爭後，和對岸九龍半島的南部割讓給英國。全島都是岩山，只海岸有沙地。英人竭力經營，闢爲自由港，貨物概不課稅，所以商業比廣州要旺盛，和東西洋及南洋，都有航路聯絡。地位的重要，實和上海相等。九龍爲廣九鐵路的終點，半島的北部，又有英國的租界。

九龍爲廣
九鐵路
終點

廣州洋貨的輸入，都由這裏轉運。兩地的住民約六十萬，我國人占到十分之八九。九龍租借地，我國曾向英國要求歸還，但英國竟不答應，這是我國的國恥地，應得永遠紀念着的。近來在九龍西，對岸新開中山港（中山縣），形勢很重要。

澳門和
廣州灣

澳門在粵江口外的半島上，恰和香港東西箱制着廣東灣。此地在一五五七年（明嘉靖三十六年）早經和葡萄牙人通商，當時葡人年

澳門和外
國通商最
早
葡人越界
侵占

廣州灣爲
法海軍根
據地

納租金五百兩。自從鴉片戰爭後，葡人就不肯納租，到了一八八七年（光緒十三年），竟訂約讓給葡人管理。澳門行政經費，全靠各種賭稅維持，賭民麇集，傷風敗俗，直一藏垢納污的地方。加以近來葡人常常越界侵占我國土地，這是急須解決的。廣州灣是廣東西南的自由口岸，在雷州半島的東岸，中有東海、礮州兩島，形勢很好。一八九八年租給法國，法人在這裏關爲海軍的根據地，歸還的時候，也是遙遙無期。

內地奇熱

廣東的氣候
和產業關係

廣東氣候屬半熱帶，雨量很多，內地大概奇熱，近海部分較溫和。每年到二月即覺暑熱，只須穿單夾衣，穿棉衣的時候很少。春夏

廣東人口稠密，食糧不修。

廣東農產工業都很發達。

多雨，秋冬常晴，所以農產物生長很容易。每年有三次收穫，二次爲米作，一次爲雜糧。不過廣東人口很密，雖有巨額的農產物，還須向鄰省和外國求多量的食料。甘蔗、香蕉、橙、柑等熱帶植物，出產很多。蠶絲每年有八次收成。東、西、北三江流域的沖積土壤，極爲肥沃，是全省農產的中心地帶。因此全省的糖業、絲業、煙業、藥業，也都是重要的產業。在機器時代以前，廣東爲東亞的實業中心，已有幾百年了。

海南島的四大特產

海南島和東沙西沙二羣島

海南島的良港

西沙羣島的良港

海南島是我國第一大島，中央有五指山，像五個指頭分布着。山中住有黎人，數約十萬，很喜打獵，文化非常幼稚。這島完全位於熱帶，出產椰子、橡樹膠、檳榔、咖啡很多。但五指山中的森林、礦產，都在黎人手中，不容易開發。北面有商港叫海口；南面有榆林港，可做軍港；東南有清瀾港，水深浪闊，也可闢作商港。在海南島的東方海中有東沙羣島，最大的叫大東沙島，是南海航路的要衝，島上建有燈塔和氣象測候所。在海南島的東南海中有西沙羣島，其中的特里屯島是我國極南的地方，羣島中都積有幾千年的鳥糞層，是很好的肥料。廣東的漁人，每年來採掘的好幾十萬人。

備覽 黎人分生熟二種，因當地多雨，均戴笠操作，食糯米和番薯。漢人多居沿海一帶，和黎人不相往來，交易不過魚鹽雜貨。島中森林多在中南二部，木質堅實，有「千年不朽」的名稱。

注 〔一〕海口所於一八七六年（清光緒二年）依天津條約開為商埠，但大汽船不能靠岸，貨物裝卸不便，商業範圍也小。〔二〕大東沙島曾給日本人佔去，後以十萬元贖回，移民去墾牧。〔三〕西沙

羣島上，時有日人來偷採鳥糞，運往臺灣。漁船多依季風而往來，漁民有二百萬人之多。

汕頭和

廈門

此地附近一帶氣候炎熱，甘蔗很茂盛，所以糖的出產很多，為我國大糖市之一。自開埠以來，商業日盛，是我國沿海貿易港之一。廈門是福建東南沿海的小島，福建南部的貨物，多在這裏輸出。有漳廈鐵路通到龍溪（漳州）；和沿

我國兩大糖市

海、外洋都有大汽船往來。和廣東的汕頭，並稱為我國兩大糖市。閩、廣的糖都從這兩埠輸出，但近來臺灣糖輸入的也不少。這兩埠又是閩、廣、華僑出洋的口岸，每年移殖到南洋的，約有二十萬人。

注 〔一〕汕頭於一八六〇年（清咸豐十年）依天津條約開為商埠。輸出以糖、紙、柑、橘、磁器、豆類。

花生油爲多。人口約十萬。市街以碣石和對岸的達濠島爲最繁盛。〔二〕廈門於一八六二年（同治元年）依南京條約開爲商埠。今爲思明縣，西南和鼓浪嶼相對。輸出以茶、煙、紙、糖、麻袋爲大宗。但因腹地商業範圍較小，所以孫中山計劃列爲三等港。並應建築建昌和廣州的兩條鐵路。兩埠華僑出口以汕頭爲多；每年華僑寄歸的金錢，也很不少。

提問要點

- 一 廣州在南海沿岸的地位怎樣？
- 二 東、西、北、三江的貨物集散地有幾處？
- 三 香港和九龍影響於廣州的商業怎樣？
- 四 廣東租借給外人的港灣，影響南海的形勢怎樣？
- 五 海南島上的黎人，應當怎樣開化他們？

第十一章 東海沿岸地方

東海沿岸包括福建、浙江兩省，海岸綫很多彎曲，港灣、島嶼比較其他海岸來得多而有用。但沿岸沒有大河沖積的三角洲，內地又山

東海沿岸
港灣、島嶼
多而有用

東海沿岸
的特色

多田少，交通困難，方言雜複，住民衣食，不够供給，所以常常冒險出洋。南洋各地的華僑，福建幫在工商業上很占着勢力。浙江的寧波幫，在國內各通商大埠也很占着勢力。

福州

福州是福建的省會，地在閩江下流的北岸，商埠在江中的南臺島，有外國的租界。貿易以茶、木材、竹紙等爲最盛，工業未見發達，最著名的爲漆器和竹器等。南臺的東北有馬尾港，是福州的外港，著名的船政局就在此地。局內兼設磚灰廠和船廠，規模宏大，並且辦有船政學校，先後派遣學生出洋留學，所以我國海軍人材，大概都是福建人。

馬尾港右
船政局

注 〔一〕福州今爲閩侯縣，於一八四二年依南京條約開爲商埠，與南臺島有江南、萬壽兩大橋相

通。〔二〕南臺距縣治約六公里，不過附近一帶，港道漸漸淤塞，小汽船和駁船，在水退時，常要擱淺，這是

他的缺點。照孫中山東南鐵路計劃應築通鎮江、武昌、桂林的三綫。

閩江流域
及其產業

閩江爲福建最大的河流，上流分爲三源，大概水勢湍急，且多險灘，自水口鎮以下才通船隻。江口有黃岐島，從此到羅星塔，可通大汽

福州爲全
國三大茶
市之一

船。上流武夷山中，產茶很有名，稱武夷茶，多從福州輸出，所以福州爲全國三大茶市（漢口、九江）之一。閩江流域的森林，以杉木、竹材爲最多，也從福州輸出，供給東南各省。南部山中多樟樹，製造樟腦業很盛。沿海岸又富於漁鹽，漁人約有五十萬。內地山嶺重疊，不能種稻，住民多從事採茶、伐木、割漆、製糖等工作。又以地近熱帶，盛產荔枝、龍眼、甘蔗、橘、柚等果品。

杭州

杭州是浙江的省會，在錢塘江下流的北岸，扼運河的南端，有滬杭甬鐵路，北通上海。市街很繁華，向來和蘇州並稱蘇杭。城北的拱宸橋，爲滬杭間小汽船航路的終點，有日本租界，商業不甚發達。現在市政建設，漸形完備，汽車路四達各處，交通很便。西部有西湖，山水的秀麗，著名於世界，其中多古蹟和佛寺，每年遠近來進香的非常熱鬧，春秋的香市，影響於商業很大。民國十八年，曾在湖中開盛大的西湖博覽會。杭州出產的綢緞、綾紗，全國著名；西湖的龍井茶也很名貴。南面的江干，是錢塘江流域的貨物集散地。北面的湖墅，又是米業聚集的地方。孫中山先生所計的劃東方大港，就在錢塘江口的北岸乍浦和澉浦的中

西湖名勝
著名世界

間，并擬在東方大港和重慶、廣州南方大港間，建築經過各大都市的鐵路，杭州就是首先經過的一站，將來的繁榮，真不可限量呢。

備覽

杭州於一八九五年依中日馬關條約開為商埠。在南宋時候曾經建過都，當時海船可以直接達城外江干；後來錢塘江口泥沙淤積，海船不能暢行，商業未免衰落。現在陸路交通，除滬杭甬鐵路外，和南京又有京杭公路聯絡，和隣近各縣也通汽車路。倘孫中山先生計劃的東方大港能實現，那麼，杭州更要發達了。

鄞縣和外
國通商很早

鄞縣和
舟山羣
島

出錢塘江口向南行，可到鄞縣（寧波）。鄞縣地跨甬江下流，當滬杭甬鐵路終點，和外國通商很早，從前到日本去的，總在這裏出口。商埠在江北岸，街市也很熱鬧。鄞縣人耐勞苦，善於經商航海，全國工商界都有他們的足跡，向有「無寧不成市」的話。鄞縣東面海中，有舟山羣島，是個海防重地，其中以舟山島為最大，南岸有定海港，可以屯煤避風。附近的普陀山，是我國佛教的聖地，風景絕勝。

舟山羣島
是海防重地

注

〔一〕鄞縣舊稱寧波，在明朝時候，葡萄牙人曾來貿易，一八四二年以南京條約開為商埠，和上

海、福州、廈門、廣州共稱通商五口。主要實業以草蓆、雨傘、棉布、木器、醃魚、海貨為主。鄰近的餘姚縣產棉花很多，稱餘姚棉。

二、舟山羣島大小凡二百四十餘，是我國大漁場之一。江浙兩省漁戶，都依此為生。中英鴉片之戰，曾給英人占領，後來訂約不得割讓別國，近年日本人常常侵入我領海來捕魚。

象山港已
議決開為
軍港

象山港
和三門
灣

象山港在舟山羣島的西南，灣闊水深，可以停泊巨艦；兩岸又有高山，隨處可以避風；南面有象山半島突出海中；內地和奉化、鄞縣，可為聲援。港口有六橫島，港內有西湖支港，可作船塢。現在已決議開為軍港，並

三門灣現
開為農墾
區

擬築鐵路和滬杭甬路聯絡。三門灣在象山港的南面，灣外有南田、大佛頭諸島，形勢很完善。其地土脈肥沃，最宜農業，前擬開為農墾區域，現在由商人承辦關商埠。農林產品頗多，沿海漁業，尤為利源所在。

浙江下流
可行小汽
船

浙江流
域及其
產業

浙江又叫做之江，上流合徽、衢、婺諸港，流域幾遍浙江全省。上流水狹而淺，不便航行，下流自桐廬到杭州，可通小汽船。流域各地的物產，像歙縣（徽州）的茶葉，建德的桐油，金華的火腿，紹興的絲、茶、酒和錫箔。

蕭山和餘姚的棉花，以及上流山中的竹木等，都由錢塘江集中於杭州，運銷於外

全國產絲
深較盛的
地方
兩浙運

長興煤礦

省。其中以蘭溪爲上游貨物集散要埠。下流以運河和太湖相聯絡。吳興、嘉興一帶，一片平原，住民多事農桑，爲全國最大的蠶絲產地。東南部甌江流域，盛產果品、煙草、杉木，以永嘉（温州）爲集散地。沿海一帶，煮海水爲鹽，行銷浙東西，稱浙鹽。漁業也發達，各種海味，產額甚大。山嶺中蘊藏的礦產，可惜不曾開採。其中開採有成效的，只有浙西長興煤礦和浙東平陽明礬礦。青田所產青田石，可刻印章。

備覽 浙江下游，稱錢塘江，江口外廣內狹，南岸有龔、豬二山，外口有尖山、夏蓋山，在江底相連，有如門檻。潮汐入口，爲尖山所阻，迴旋而南，又被來潮所驅，激撞成潮，勢如萬馬奔馳，稱爲奇觀。

注 〔一〕浙江蠶絲業，以杭、嘉、湖、紹諸舊府屬爲最盛，年產繭約八九千萬斤，居全國第一位。其絲以吳興的韓里絲爲最佳。〔二〕永嘉在甌江入海的會口，依一八七六年煙臺條約開爲商埠，是浙江東南沿海的重要都會。

提問要點

- 一 福州在東海沿岸的位置怎樣？
- 二 山多田少的地方，民生狀況怎樣？

三 杭州在商業上的地位怎樣？

四 東海沿岸何處可開軍港？何處可開商港？舟山羣島關係於東海的形勢怎樣？

五 福建、浙江兩省有什麼相同之點？

第十二章 黃海

沿岸地方和渤海灣

黃海沿岸地方

多水淺，海岸綫很

簡單，沿岸很少港灣。但是煮

鹽的區域，比較其他沿岸來

得廣大。東海就是淮北鹽的

中心產地。鹽河入海的臨洪

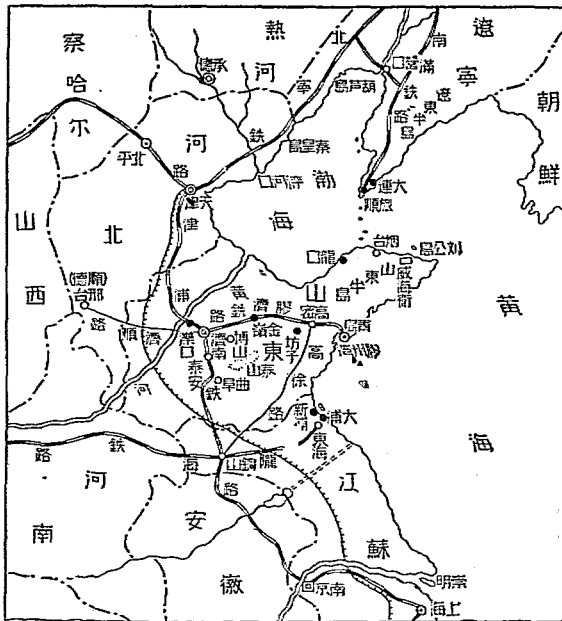
灣，水深可以停泊較大的海

船。東北的大浦，扼隴海鐵路

東海爲淮
北鹽產地

黃海沿岸
多水淺

黃海沿岸和渤海灣圖



的終點，商埠在新浦。江蘇北部的棉花、高粱、豆、麥，都在這裏集中，運往上海、青島。孫中山先生計劃列入於二等海港，也因他地位的適中，占江淮平原的尾闈，水陸交通便利的緣故。又依中央鐵路系統的計劃，應有通南京、漢口、濟南三綫。

膠州灣
和青島
市

膠州灣是黃海沿岸良好的大港，在山東半島的南面。灣口很窄，灣內深廣。青島扼着灣口的土角上，海水格外深，冬季不會結冰，大船出入很便。並有膠濟鐵路通山東省城，和津浦鐵路聯絡。商埠的設備，應有盡有，商業也日見興旺。山東所產的繭綢、野蠶絲、落花生、豆油、牛皮等都從這裏輸出。現在從日本手中收回，改設為青島市，直隸行政院。

青島收回
改為市

備覽 膠州灣於一八九八年（光緒二十四年）租給德國，德國就建築膠濟鐵路及青島碼頭和市街。歐戰時日本攻取膠州灣，繼承德國的一切權利。至民國十一年，始由日人歸還。青島製粉、紡績、造酒、蛋粉等工業極盛，是北洋的工商業要港。膠濟鐵路自青島到濟南，沿綫有博山、坊子的著名煤礦，和金嶺的鐵礦。倘然將來能將高徐（高密到徐州）、濟順（順德到濟南）兩路完成，和津浦平漢兩路聯絡，青島的繁盛，尤不可限量。

山東省
會濟南

濟南^{〔一〕}當膠濟路和津浦路相會的交點，是山東西北部的商業中心。形勢優良，向為山東的省會。黃河下流的貨物，多在這裏集散，商業日見發達。新興的工業，也在發展。濟南山明水秀，有大明湖和七十二泉的名勝，風景和江南無異，是黃河流域地方難得有的。城北濰口鎮有津浦路渡河的大鐵橋，船舶雲集，也是一個貿易要地。東南由津浦路到泰安，可以遊覽泰山^{〔二〕}的名勝；到曲阜^{〔三〕}可以一遊孔子的家鄉。

濟南風景
和江南無異

注

〔一〕濟南今名歷城，於一九〇四年（清光緒三十年）自行開為商埠。民國十七年，國民革命

軍北伐時，日軍占領此地，發生「五三大慘案」，這是我們革命史上的奇恥大辱。〔二〕泰山在泰安縣

北，高約一千六百公尺，古時推為東嶽，上有丈人、蓮花諸峯。登日觀峯看日出，向稱奇景。名勝古蹟，遍山皆

是。〔三〕曲阜的闕里，是孔子的家鄉。曲阜的孔林，非常莊嚴偉大，是孔子的葬地。

煙臺和
威海衛

煙臺商業
的發達

煙臺^{〔一〕}當渤海灣的衝路，商業從前是興盛的。但自青島發達後，內地貨物，多改從青島出口，這因為煙臺沒有鐵路和內地聯絡，運輸困難，貿易就給青島奪去。他的西面有龍口商埠^{〔二〕}，山東勞工到東三省去墾植的，多從

（天）

龍口港爲
山東勞工
出口
威海衛牧
回行政區

這兩處上船，近來人數尤多，每年竟達三十五萬餘人。煙臺東面的威海衛，灣內水深，從前曾經租給英國，做他的東洋海軍根據地，現已收回，特設爲行政區。

注 〔一〕煙臺和芝罘在一八五八年，依天津條約同開爲商埠。沿岸都建有礮臺，扼渤海海峽的咽喉。照孫中山先生鐵路計劃應有通漢口的錢。〔二〕龍口是新開的商埠，近來想在這裏改建軍港。此地又爲漁戶的根據地。〔三〕威海衛於一八九九年租給英國，定期二十五年，於民國十九年始行收回。但灣口的劉公島，仍訂約續租十年。

黃河是我
國北方大
患
黃土地帶
的物產

黃河下流
地方的地
質和農產

黃河是我國北方的大患，他的下流，自古以來，時常改道出海，潰決隄防，釀成水災。但因此卻成爲下流三角洲的沖積平原，所謂肥沃的黃土地帶，很適宜於種植喜乾燥的植物。所以豆、麥、雜糧、木棉、麻、菸草、落花生等農產物，很爲豐富。山東落花生的產量，占全國第一位。西部和西北部盛產木棉，近年農民種植菸草，麥田多半變爲菸田。山東的府綢係用柞蠶絲織成，每年出口也多。其家庭手工業，以草帽、緞和髮網業爲最盛。泰山山脈中，又多煤、鐵等礦。但山東人密地狹，產業雖多，生活依舊不安，居民只得向外移殖，尋求生計，每

山東人向
外移殖

年春出冬歸，從事勞動。

渤海很多良港

葫蘆島築港

葫蘆島築港

山東半島和遼東半島合抱而成渤海灣，灣內頗多良好的港灣。照孫中山先生計劃，除建設大規模的北方大港外，又擬將遼東灣內的葫蘆島地方，建一個三等港。因為葫蘆島是一個不凍的深水港，地位比較適中，現在有支綫接北寧鐵路，已有相當的商業。照孫中山計劃，應得開鑿一條運河和遼河連接，可成爲東蒙和東三省的唯一商港。并擬和熱河、北平、克魯倫、呼倫、安東，有鐵路相聯絡。現在北寧鐵路局已和荷蘭公司訂立建築合同，並特設港務局，開始建築了。

提問要點

- 一 東海爲什麼列入二等港？
- 二 青島在黃海的地位怎樣？
- 三 濟南的形勢怎樣？
- 四 山東人爲什麼要到東三省去？

五 葫蘆島築港後，商業地位怎樣？

第十三章 沿海地方的計畫港

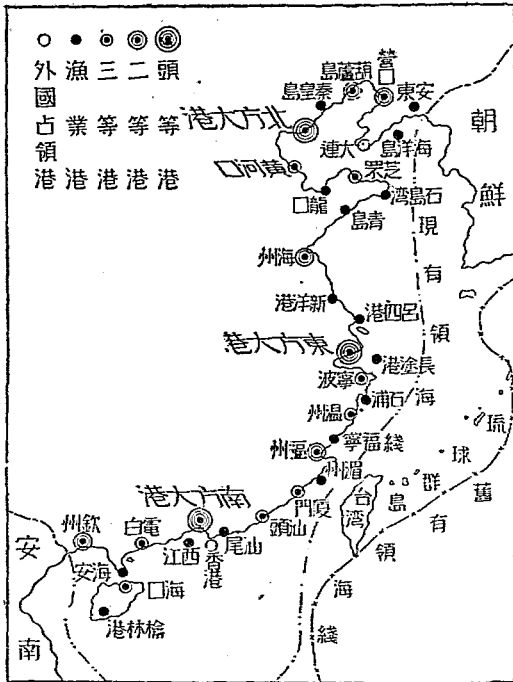
南方大港 南方的大港的地

廣州的交通

位，依建國方略，應在廣東的廣州，因為他在西江、北江、東江三江的會流點，又是海洋航運的起點。通大洋的水路，大概很深，只有兩個地方較淺；并且這個地方很容

我國海港口圖

易建築隄防。倘然再加加深，現代的航海船，就可以隨時出入。將來西南鐵路系統



完成，廣州不但是我國南部的工商業中心，並且可以成爲太平洋沿岸的一個大都市呢。

備覽 中山先生南方大港的計畫說：『新建之港——廣州市，應跨有黃埔與佛山，除整理廣州通海水路外，此廣州港面水界應至第一門洲爲止。由此處起，港面應循甘布列治水道，經長洲、黃埔兩島之間，以入亞美利根水道。於是鑿士華小洲之間，開一新路，以達於河南島之南端，復循依里河水道以至大尾島。於是循佛山舊水道，更鑿一新水道，直向西南方，與潭洲水道會流。如是由第一門洲起，以達潭洲水道，成一新水路矣。其長當有二十五英里，此水路將爲北江之主要出口。又以與西江相連，一面又作爲廣州港面，以北江水量全部及西江水量一部，經此水路，以注於海。故其水流之強，將必足以洗刷此港面，令有四十英尺以上之深也。』

東方大港
的建設

東方大港

我國東方的世界商港，當在杭州灣中乍浦岬和澉浦岬的中間，這兩岬相距約十五哩，中間應建一條海隄。再在乍浦一端離山數百尺的地方，開一缺口，作爲港的正門。由這正門到公海，平均低潮水深三十六尺至四十二尺，最大的航洋船，可以隨時進出。所以這計畫港，是我國中部的頭等海港，地位

比上海來得優勝。

北方大港
的位置

北方大
港

北方大港應建在渤海灣中，在大沽口、秦皇島的中途，清河、灤河兩口的中間，這裏是渤海灣中最近深水的一點。倘將清河、灤河兩淡水引去，免得就近結冰，就可成爲一個深水不凍的大港。這裏西南是河北、山西和黃河流域，人口約一萬萬；西北是熱河和察哈爾，土曠人稀，急待開發。將來多倫諾爾、庫倫間的鐵路完成，和西伯利亞鐵路相聯絡，必可成爲歐亞路綫的確實終點。

漁業港

漁業港十
五處

我國雖然濱海，但因漁場設備缺乏，漁民老守古法，所以海產品還是不夠自給。依建國方略：除頭、二、三等海港，都須兼作便利適合漁業的設備外，在遼寧、河北、山東三省，應設安東、海洋島、秦皇島、龍江、石島灣等五個漁業港；江蘇、浙江、福建三省應設新洋港、呂四港、長塗島、石浦、福寧、湄州港等六個漁業港；廣東和海南島應設汕尾、西江口、海安、榆林港等四個漁業港。

備覽

照建國方略，須建設南方大港、東方大港、北方大港三個頭等港；欽州、福州、海州、營口四個二等港；海口、電白、汕頭、廈門、溫州、寧波、芝罘、黃河港、葫蘆島九個三等港。

提問要點

- 一 南方大港應設在什麼地方？又當怎樣建設？
- 二 東方大港爲什麼須設在杭州灣？北方大港爲什麼須設在大沽口和秦皇島的中間？
- 三 我國沿岸，何等地方可建爲漁業港？

第十四章 海防要地

海防要地概論

從前我國沿海，東從朝鮮、琉球，南到蘇祿、馬來半島，都是我國的領土，有的設官駐兵，有的每年來進貢。自從一八七九年（清光緒五年），琉球給日本奪去，改名爲沖繩縣；一八九五年，我國和日本訂立馬關條約，朝鮮離我獨立；臺灣和澎湖列島，又割給日本；蘇祿、安南等地方，也先後給西班牙和法國割據了。至於沿岸的香港割給英；澳門割給葡；廣州灣租給法；威海衛現在雖然收回，還有劉公島續租十年的附約；旅順、大連雖然滿期，還沒有收回；這些都是我國民的奇恥大辱。所以我國的國際地位，要和英、日等國，同站在自由平等的綫上，必先收回不平等條約下所喪失的一切領土。

我國沿海領土的喪失

欽縣的出產

海防各要地

欽縣在清時是欽州府治，在廣東欽江的西岸，東京灣的頂點，是建國方略中四個二等港之一。出產以鹽、糖、陶器、錳礦最著名。他的西南約

海口港

一百七十里，有東興，隔北崙河和法屬安南相對，是國防重地。海口在海南島

虎門爲廣州的外戶

的北岸，和雷州半島相對，是廣東省最南的商埠，也是海南島惟一的貿易港；不過港水很淺，還得濬深，纔可成爲三等港。電白在廣東南面沿岸，附近地域，農產和礦產，非常豐富，也是建國方略中主張的三等港之一。虎門扼粵江口，內外有南

馬尾的海軍學校

沙山，上下橫檔等島嶼，沿岸和島上，有堅固的礮臺，形勢極其險要，實是廣州通外海的門戶，粵省海防第一要地。馬尾在福建閩江口，港岸有船政局和海軍學校；

磐石衛

港外山岩環繞；港內水深波靜，羅星塔兀立中流，尤扼形勝。凡開往福州的海輪，必先停泊在這裏，實則就是福州的外港。永嘉，清爲温州府治，在甌江南岸，距江口

浙江省的海防要地

約三十四公里，不過港水很淺，中等的海船，已不能進出。依建國方略，擬移到磐石衛地方，再施浚濬、填塞、建隄等工作，就可成爲二等港。鎮海在甬江口，招寶山是他的門戶，金鷄山作他的屏蔽，設有礮臺，形勢險要，爲寧波的外戶，浙省海防的第

吳淞的險要

大沽爲國恥紀念地

一要衝。吳淞當黃浦江會合長江的西岸，爲從江入海的孔道，有滬滬鐵路通至上海，所以交通很便利。北面的南石塘、獅子林，都建有堅固礮臺，扼着江海關鍵，是沿江第一重門戶。西連島在東海縣之東，和墟溝相對，海頭灣地方，水深浪靜，可容巨艦，據測量家說，有香港第二的價值。大沽當河北省沽河入海口的南岸，隔河和塘沽相對，共扼海陸咽喉，爲平津門戶。從前築有堅固礮臺，可惜自辛丑和約後，應許外人的要求，將要塞盡行拆毀，門戶洞開，給他們的軍艦出入自由，實是一個國恥紀念地。秦皇島在山海關西南約六公里，是一個不凍港。在沽河結冰的時候，往來於天津的汽船，都移泊到這裏。照建國方略的主張，這裏應當建設爲漁業港。

提問要點

- 一 我國沿岸舊有領土的情形怎樣？喪失的經過又怎樣？
- 二 我國那些地方是海防要地？並說明那些海港須加以改良和建築？

第十五章 澱河和白河流域

灤河和
白河流
域概論

灤河和白河流域，包括察哈爾、熱河、河北等省。這兩條河的上源，都在察哈爾省。灤河從察哈爾省流入熱河省，南經河北省的東北部，注入渤海灣。白河流域也稱沽河流域，是白河、永定河、大清河、漳沱河、南運河合流的總稱。這五條河，在天津會合，東流入渤海灣。兩河流域的氣候，少雨水而多風沙；地勢上流多高峻，下流多平原；所以下流常有水患，卻是本流域的一大問題。

治水爲本
流域的一
大問題

承德

所以從前也稱爲熱河。市街在熱河西岸，長約五公里，土地平坦，丘陵圍繞，不但形勢上占優勝，而且商業也很繁盛。附近農產物、藥材、皮毛等貨物，多在本地聚集，輸出到天津各處。外埠的棉布、砂糖、茶、麥粉、磁器、雜貨等，經過本地輸送到附近各地。工業有麻油、麻繩、家具、毛氈等出品。交通除灤河可航行外，有汽車通到北平（北京）。將來孫中山先生計畫的葫蘆島熱河北平綫，倘能早日實現，那就更要繁盛了。東北有避暑山莊，是清代諸帝巡幸的地方，周圍很廣，宮殿臺榭，建築雄壯，東有湖，西有山，風景大可入畫。

承德的工
商業

多倫毛語

多倫

由承德溯灤河，便到察哈爾省的多倫縣。縣城瀕灤河岸，民國三年，自開為商埠。人口三萬餘，漢、蒙各占其半。農產有粟和蕎麥。畜產有馬、牛、羊。工業有毛氈、冬帽、皮靴、皮衣、羊毛等，其中以毛氈為最有名。孫中山先生指定本地為將來發展殖民政策的中心點。又他所計畫的西北鐵路系統，從北方大港起，經灤河各地，以達本地，凡四百八十二公里，由此更展進到西北，這種計畫，實有從速實行的必要。

備覽

多倫原名多倫諾爾，「多倫」係蒙古語「七」字的意義，「諾爾」係「湖」字的意義。因從前他的附近有七個小湖，所以有此稱呼；但現在大半已乾涸了。多倫喇嘛寺院很多，而以蒙宗善因

二寺為最大，遠近蒙人來朝拜的很多。所以這個地方，俗有喇嘛廟的稱呼。又本地為著名的馬市。

萬全的交
通

萬全

從多倫乘汽車經張北南行，可達察哈爾省會萬全。萬全本在張家口的西南，於民國三年，始移到張家口。地為我國陸路通商巨埠，南沿洋河，或平綏鐵路可達北平；西由平綏鐵路通至包頭；西北由張庫汽車路，達蒙古的庫倫；交通既便，商務因此更發達了。貿易品輸出的，以獸皮、狐貂細毛、大

豆、^產麻、^產菇、葡萄乾、鹽、藥材、黃油、爲大宗；輸入的，以雜貨、煙草、茶、砂糖、石油爲大宗。因出產的關係，所以製碱、製皮、製粉、毛氈等工業，很爲發達。住民共十餘萬，漢、滿、蒙、回都有，漢人以山西人爲最多，次之爲河北、山東兩省人。此地不僅爲察省交通、金融的中心地，并爲政治、教育的中心地。

注 〔一〕洋河南下，會於永定河，流入渤海。〔二〕自萬全坐汽車到庫倫，計長一千三百三十公里，

費時五日，商旅往來，極爲便利。現往來於萬全、庫倫間的汽車公司，有商辦的大成汽車公司；交通部辦的西北汽車公司；又有美商元和洋行，亦在此路駛行汽車，合計不下三百輛。

熱察爲中
國的阿根
廷

熱察兩
省的天
然牧場

熱察兩省，有陰山脈斜貫着，附近多草原，地廣人稀，氣候又很乾燥，實是最好的天然牧場。孫中山先生說，熱察兩省爲中國的阿根廷，將來爲世界肉類最大的供給地，就是爲此。牧畜有牛、馬、羊、駱駝等，就以綿羊、山羊爲最多，所以羊毛、羊皮、牛馬皮、駝毛以及生畜，爲熱察兩省的重要物產。至於集散市場，要算萬全、承德、多倫爲最重要。而牲畜中的名產，又推察哈爾馬。我國軍用馬匹，以蒙古種爲多，所有牧場，就在察省。察人養馬，並不餵料，散放在荒

察哈爾馬

野，叫他們自己去尋草吃。騎了以後，就解了鞍轡，任他自去。馬性喜羣，所以少有單獨離去的。

注 [一]阿根廷 (Argentina) 在南美洲 (South America) 的南部，境內多平原，水草豐盛，為世界著名大牧場，所以阿根廷有「世界畜牧國」之稱。羊毛產額很大，次於澳大利西亞 (Australia)，澳大利亞和新西蘭的總稱) 而占世界第二位。其他如牛、騾、豚等飼養亦多。

備覽 綏遠、河套的水利很富，宜於耕種，所以近來畜牧業有減少的趨勢。

故都
北平

北平的建築
自萬全乘平綏鐵路東南行，直達北平。北平現為直隸市。位置在永定河和北運河的中間，平綏、平漢、北寧等鐵路，都在這裏起點。附近為一大平原，形勢險要。自遼以來，經過金、元、明、清以及民國初元，都在這裏做過都城。城分為內外二重。內城在北，多官署學校。其間前朝宮殿，建築非常宏麗，可稱為東方美術的傑構，現改為故宮博物院，陳列歷代的古物。昆明湖的水，自北而南，瀕為北海、中海、南海、三海，波光澄碧，風景很佳。又有中山公園，花木很繁盛，佈置也不惡。東城鐵獅子胡同，有孫中山先生行館，是先生逝世紀念處。北京大學是我國著

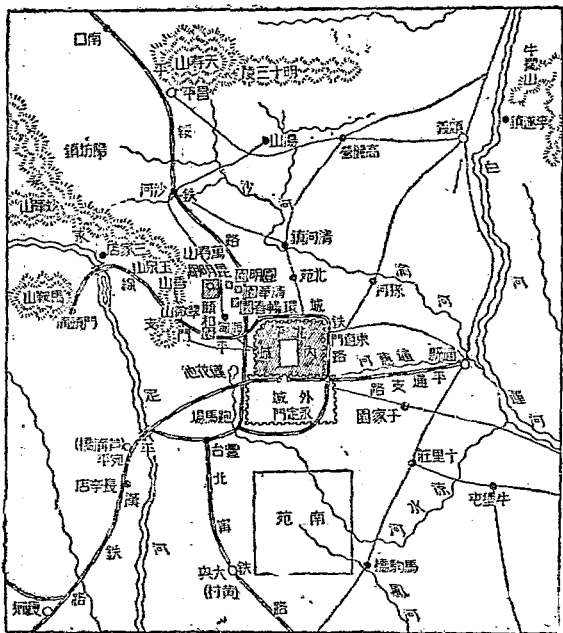
東交民巷
為國耻紀念地

名的學府，近年的新文化運動，實發動在這裏。東南角的東交民巷，依辛丑和約，外人築堅牆，建礮壘，屯兵駐守，不許華人雜處，這真是重大的國恥地。

外城在內城的南面，正陽門一帶，商店林立，市街繁盛，為北平的精華所在。有東西二車站：東車站在正陽門東，就是北寧鐵路的起點；西車站在正陽門西，就是平漢鐵路的起點；內城西

直門外的車站，就是平綏鐵路的起點；所以北平的交通，非常便利。西北郊外有萬壽山、昆明湖、西山、碧雲寺，諸名勝。萬壽山有前清的離宮，不但壯麗宏大，而且風

北平附近圖



鐵路之類
中

景宜人。碧雲寺是孫中山先生逝世後靈柩權厝的所在。

注 〔一〕中央公園爲北平最早的公園，園在午門外，天安門內，是社稷壇舊址；民國十八年改名爲

中山公園。〔二〕清季外人對華，壓迫日甚，義和團遂乘機起事，仇視外人。英、日、俄、德、奧、法、意、美八國，因此

聯軍攻陷北京、天津。於是清帝西奔，旋締結辛丑和約（公曆一九〇一年，光緒二十七年）。割東交民巷爲公使館界；建築牆界，上設礮位，屯兵駐守，不準我國人民在內居住；各項行政，都由使館自行管理，儼然

獨立區域。

從杭縣
到通縣
的運河

通縣西距北平二十五公里，有平通鐵路從北平前門通到這裏，又

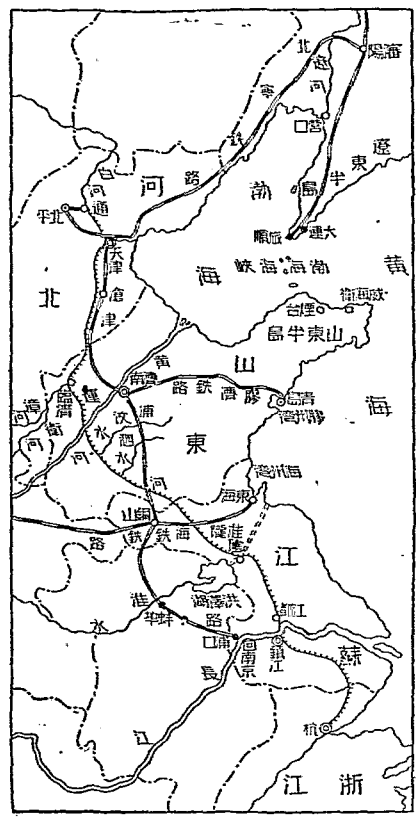
有運河從浙江杭縣起，向北經過江蘇、山東兩省到此。途中所會大水，除長江、黃河外，有白河、漳河、衛河、泗水、汶水、淮水等；全長約一千一百三十

餘公里，是世界最長的運河，對於我國交通上、文化上，很有關係，現在中段已經淤塞；南段自杭縣到淮陰（清江浦），北段自臨清到通縣，仍可通航。南段運河和許多支流相聯絡，好像蛛網一樣，可通小汽船的水道，總計約一千五百三十公里。近來雖然海運已通，津浦、平漢等鐵路已成，但運河在交通上仍有相當的價值。所以

運河的價
值

我們應當
依照孫中山先生全體整理運河的計畫做去；使歷代先民辛苦經營而成的偉業，完全可以利用。

運河圖



備覽 運河大半依靠他水以濟運，不是完全由於開鑿。天津以北靠白河，臨清以北靠衛河，濟寧以南靠泗水。他開鑿的工程，不是成於一個時代；江、淮間的一段，開始於吳王夫差，成功於元仁宗時候；江、浙間的一段，開始於隋煬帝，成功於元泰定帝時候；泗、衛間的一段，開始於元世祖，成功於明成祖時候。因為運河的開鑿，和長城相似，積歷代的經營而成；而其最著名的，是隋、元、明三朝。

四大商埠之一

扼北寧津浦
兩鐵路交點
的天津

天津在北平的東南，濱白河上，由北寧鐵路可達北平或瀋陽，由津浦鐵路可通南京，爲我國四大商埠之一。北方一帶的貨物，都集散於此。依一八六〇年北京條約開放，近爲河北省政府所在地，白河右

天津的缺點

岸還有英、法、日等國租界，對岸又有意國租界，都應趕快收回。南運河北，有鐵路車站，是新開的市場，商業很盛。舊城遺址，已築爲電車路，交通很便。白河冰凍的時候，雖有破冰船，可以將河冰打碎，通行船隻，但運輸究嫌不便，商貨出入，大半還得取道秦皇島和北寧路。所以在灤河口和青河口的中間，有建設北方大港的必要。

備覽 一八六〇年（清咸豐十年），英、法聯軍入白河，迫北京，燒圓明園，清政府被迫議和，賠償英、

法軍費各八百萬兩，開天津爲商埠，割九龍半島的一部給英，許法教士在各省置地傳教，這就是所謂北

京條約。天津已收回的租界，如德租界改爲特別第一區；奧租界改爲特別第二區；俄租界改爲特別第

三區。最近比租界亦已收回，改爲特別第四區。

清苑

自天津乘津保汽車或從大清河，可直達清苑縣（保定）。清苑以城內清苑河得名，從前曾爲河北的省會。平漢鐵路在這裏經過，東北通

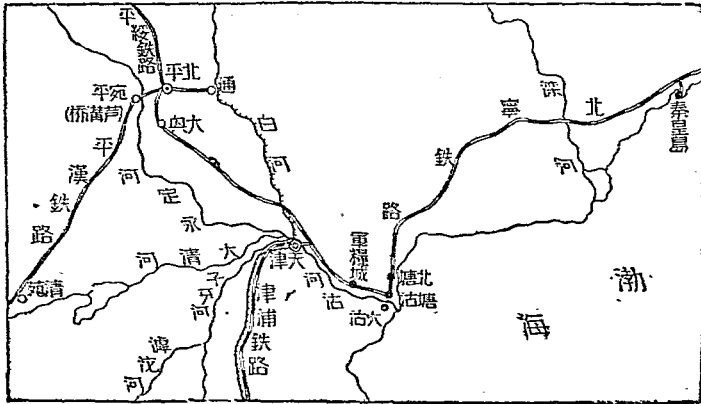
清苑爲北平西南的門戶

北平、西南通正定和北平、天津成鼎足之勢，爲北平西南的門戶，河北心腹的重地。附近產棉花、羊毛、羊皮、落花生油、藥材等；城內設有紗廠成績頗佳。

提問要點

- 一 承德在灤河流域的地位怎樣？他的工商業和交通概況怎樣？將來交通上，又當怎樣建設？
- 二 多倫諾爾是什麼意義？何時開埠？工業有何名產？
- 三 萬全的商務和住民怎樣？
- 四 熱、察兩省何以稱爲天然牧場？又察人養馬的情形怎樣？
- 五 北平、通縣、天津、清苑等，在交通上的地位怎樣？

天津形勢圖



其間有無國恥紀念地？

第十六章 四通八達的河南

自清苑乘平漢鐵路經正定到

河南省的安陽、新鄉，再渡黃河鐵橋

到鄭縣。鄭縣土地平坦，位置適中，

據平漢、隴海兩鐵路的交點，交通很便：東由隴海

路到江蘇銅山，和津浦鐵路聯絡，再南出浦口，從

京滬鐵路可在極短時間內到上海；又由銅山北

上，經山東濟南，趁膠濟鐵路，東到青島；南由平漢

鐵路到湖北漢口，將來粵漢鐵路完全通車，更可

和廣州、香港相聯絡；西經洛陽至潼關，將來隴海

鐵路西段完成，又可和陝西、甘肅、新疆相聯絡；北

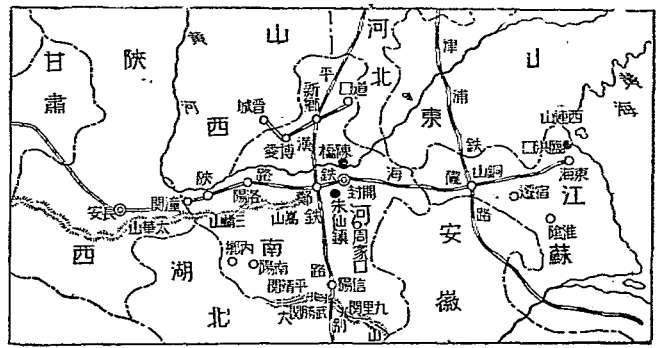
至北平，可與北部諸地相聯絡。所以鄭縣在交通

鄭縣在交通上的地位

鄭縣的重要

平漢鐵路
和隴海鐵路
的交點
鄭縣

河南形勢圖



上是北方的中樞，國內一有兵事，這裏就受影響。新開市場在城外的西南隅，市街規畫，非常整齊，商務日盛。貿易以棉花爲大宗，糧食、牛皮、落花生、棗子、柿霜等亦多，經營商業的，多天津漢口人。

注 〔一〕黃河上鐵橋有三：其一爲津浦鐵路橋；其一爲甘肅皋蘭橋；其一就是這裏所說的平漢路鐵橋。三橋之中，又以此橋爲最長（長約三千公尺）。全部用鋼製，有橋墩一百零二，路墩長的三十六公尺，短亦不下二十公尺。橋柱爲堅鋼所製，歷時一年半，用款二百四十萬圓。〔二〕柿霜爲汜水縣特產，治肺喉各症，很有效驗。

河南省

會開封

開封城外
狀況

從鄭縣乘隴海鐵路東行，約三小時可到開封。開封是河南省會，從前稱爲汴梁，北宋曾經建過都。市街寬廣，城壁堅厚。人口約三十餘萬。城外一片平衍，屢受河患，荒涼得很。近來雖逐漸栽植柳、棗，可是成林的很少。地雖居溫帶，但氣候純係大陸性，雨量很少，居民常常苦旱。古蹟有相國寺和鐵塔。著名教育機關有河南大學和圖書館博物館，館中的新鄭古物和聖公會內的猶太石刻，都是考古家的最好資料。城北的陳橋驛，城西南的朱仙鎮，也是歷史上

新鄭古物

有名的地方。

備覽 開封北距黃河二十八公里，地勢低於河面約八公尺，全靠一道金隄來障住河患。

注 〔一〕相國寺建於北齊天保六年，在城中鼓樓街南，其西邊正殿，於民國十六年，改建爲人民會

場，環樓三層，北爲演臺，足容萬人，所以紀念週及民衆集會，常常在這裏舉行。夜間並爲劇場。其東邊八角殿，藏經樓等，改建爲中山市場，內設美術館，農事陳列所及商舖等。〔二〕鐵塔在城內東北隅，建於宋仁

宗慶曆間，以鐵琉璃磚砌成，每磚模佛像，或羅漢，或禽獸；八稜，十三級，高三十二公尺，巋然矗立，高出雲霄。由北洞入，旋盤而升，如行螺殼中。最高頂點的地方，坐鐵佛一尊。每級都有門戶，可以眺望。當門壁上俱嵌黃琉璃佛一尊，高約一公尺。〔三〕博物館在文廟街文廟中。室周環列器物，計其種類，有鐘、鼎、鑑、方罍、

盤、匜、尊、壺、虎彝、兕觥、鍤、簠、△盧、鬲、舟、豐、侯、奩、瓦豆、戈、矛、車、鐸、環、紋、玉、瑄、漢陶質、弦、鐘等。△盧一器，制作獨精，且有文字。諸器皆民國十二年發掘於新鄭縣城內東南隅李姓園中。因爲文化所關，歸公保存。據考古家說是東周的器物。〔四〕開封城內有猶太教民，多作小本營業，生活很艱難。他們的寺院遺址，民國

元年，爲基督教聖公會所收買，內有重建清真寺記及尊崇道經寺記石碑，都是猶太教重要石刻，亦移置於聖公會內，會在中山大街。

周家口分
爲三寨

周家口

周家口的
商業已超
過朱仙鎮

朱仙鎮的南面有周家口，簡稱周口，當賈魯河、沙河的會口，又當豫、皖交通的大道。全鎮因河水中隔，分爲南、西、北三寨：在河南的，叫做南寨，屬商水縣，南距縣城十公里，商務最盛；在河西的，叫做西寨，屬西華縣，西北距縣城二十五公里，大半住回民，商務未盛；北寨在河北，商務次於南寨，屬淮陽縣，東距縣城三十四公里。貿易品以粟、麥、胡麻、大豆爲大宗，又爲家畜市場，馬行很多。他的商業現在已超過朱仙鎮了。

信陽米

扼豫鄂

咽喉的

信陽

信陽爲豫南、平漢鐵路的一個大站，北距鄭縣約八小時可達。地當河南、湖北二省交通的咽喉，淮河流域的商貨，常集在這裏散。土產著名的是米，東門車站，米行很多，由平漢鐵路運到北方各都市。其次是芝蔴、大豆。回民採買牛皮和牛油，運往漢口。近有日本人在這裏收買竹籜，西商設廠收買豬腸。此外銅器製造，也很精巧。其南大別山脈，有平靖、武勝、九里三關，南北朝時，常爲重鎮，稱爲義陽三關。現在平漢鐵路就通過其中的武勝關，鑿山開洞，約四十餘公里，其上有雞公山，高約一百八十公尺，氣候溫和，風景很好，是夏令避暑的

義陽三關

勝地。

注〔一〕雞公山爲信陽縣和湖北應山縣接壤地，山巔爲兩省分界處，有外人廬舍百餘所，爲夏日避暑勝地。起先教會西人爲避暑計，尋到此山，氣候風景既佳，交通亦便，於是購地築室，多至九百二十三畝餘。而僑居鄂、豫的西人，非基督教徒，也到這裏來。清光緒三十四年，鄂、豫當局以地方主權亟宜收回，檄地方官與駐漢口英領事會勘，收回九百二十三畝地方，以及山巔道路，訂爲鄂、豫官地，由地方官勘收，訂界管業，並訂有租屋避暑章程。凡各項治安公舉，歸我國地方官辦理。租居雞公山的各國人，不得有自治的權利，並不得藉口援案於九百二十三畝之外，再在此山擴充地。基。

洛陽的形勢

洛陽

從開封乘隴海路西行一百七十三公里，便是洛陽。洛陽在黃河支流洛水的北面，就是周朝的洛邑，後來又建過好幾次都。東扼虎牢，南臨伊闕，西控崤函，北負邙山，所以形勢很爲雄壯。城周約五公里，有門四。由車站西南行至東門，約半公里。入門爲東大街，商店櫛比，尤以古玩店爲多，陳列出土的銅鐵瓦甃諸器，大半來自墟墓之間，與歷史文化，頗有重大關係，深望由公共機關來做保存整理的工作，這是很重要的！土產有漆、木耳、棉花、牛皮等。近來

出上的銅器

生產銅的原因

因常受兵事影響，所以生產和市面漸形蕭索了。

注 〔一〕虎牢關在汜水縣西，路甚險峻，爲洛陽東面的門戶。〔二〕伊闕在洛陽城南十四公里，兩

山對峙，望之如門，伊水流貫其中，也叫龍門山。龍門的石刻，多北魏和唐的佛像。〔三〕洛陽以西，歷澗池、

陝縣、靈寶而至潼關，約三百公里，其地皆高峯壁立，深谷紆迴。而澗池西南的贛山，靈寶南的函谷關，尤其

險要。〔四〕邙山在城北，名爲山而實土嶺，上多東漢以來的名人古墓。山北就是孟津，爲渡河的要地。

備覽 洛陽城東有白馬寺，爲漢明帝時自月氏傳入佛教後所建。在澗池縣車站北三公里，有仰韶

村遺址。民國十年安特生等掘得的器物，有石斧、石刀、扁平石環、石鏃、着色陶器及骨製諸器等，就中以石

斧爲最多。這是我國石器時代文化的遺存。此外在安陽縣，近年發現很多龜甲文字。這和我國上古文化

的研究，很有關係。

芝麻和麥
的產量居
全國第一

河南的
產業

河南東半部，土壤肥沃，河流又多，所以農產很富；主要的有麥、豆、粟、黍、高粱、芝麻、棉花、藍等。就中芝麻和麥的產量，居全國第一。鄭縣、光山的

米，許、鄧等縣的菸葉，也很著名。森林以大別山一帶爲最多。此外像魯山、南召各縣的椴蠶、輝縣、林縣山中的桑蠶，林縣、淅川的柏子油，淅川、嵩縣的漆，內鄉的桐油，許昌的蘋果和梨，信陽的白果和茶等，儵然因地推廣，對於民生都有極大的利益。礦

南陽白石
內鄉紅石

產煤鐵很富，煤以修武、安陽等爲最著；鐵以鞏縣、武安等爲最多。此外光山、羅山等縣的鉛、銀、洛水、伊水的砂金，亦有名。南陽的白石，內鄉的紅石，石質優美，可做印刷用的石版。工業如鄭縣、周家口的牛皮，偃城、新鄉的蛋廠，多輸出外國。他如開封、南陽的綢、緞，孟縣的羊裘，禹縣的鈞瓷，沁陽的陶器，博愛的竹器等，更希望當地工業家加意改良，以免被外貨奪去銷路。

備覽

河南省煤礦，大半在黃河的北面，近來產額約達百萬噸，中以博愛、白作、焦作、安陽的六河溝四礦區爲最著。其採掘權，除六河溝一區爲我國商款承辦外，餘多爲英商福公司所攫得。嗣經我國設中原公司，起而爲收回利權的運動。後由雙方讓步，用分採合賣的方法，將兩公司合併，稱爲福中公司。

提問要點

- 一 鄭縣在我國交通上的地位怎樣？經過其間的平漢鐵路，有何大工程？
- 二 開封爲什麼多水患？爲什麼又常苦亢旱？城中有什麼古蹟？和我國文化有什麼關係？
- 三 周家口分爲幾寨？各寨的商業狀況怎樣？
- 四 信陽的形勢怎樣？外人在信陽有何經營？

五 洛陽商店以什麼店爲最多？我人對於古物應當怎樣保存和整理？

六 河南省有何著名的物產？怎樣才能發達？

第十七章 山陝的富源

汾水流
域和渭
水流域

山西民食
常仰給他
省

渭北水利
工程局

土地極宜
栽棉

汾水是黃河第一大支流，也是山西的第一大川，發源於管涔山，初南向，繼又折向東南，至陽曲縣西，有洛陰水自北來會；又向南流，右納壽水，左納文峪水；再西南流，經新絳，至河津縣西南，龍門南二十八公里，注入黃河。河道淺狹，僅新絳以下六十公里間，可以通航。全域農產，以麥、豆爲主，惟產額不豐，所以山西民食，常要鄰省的供給。渭水是黃河第二大支流，也是陝西的第一大川，發源於甘肅鳥鼠山，沿秦嶺而東，流入陝西省境，過長安、咸陽間，北納涇水，南納灃、灤諸水，至華陰縣入黃河。自興平至潼關約二百餘公里，可通小舟。（交口以東，曾擬試行汽船，直達陝縣。）但不及全長三分之一，所以現在設立渭北水利工程局，進行疏濬。全域農產，以小麥、棉花爲大宗，品質最優，產額也多。其地土質輕鬆，氣候乾燥，栽植美棉，尤有成效。至谿谷低溼的地方，產麻頗盛。

備覽 汾水兩岸高峯並峙，東爲霍山，西爲崑崙山，均拔海二百公尺以上。一谷中陷，完全由於斷層所致。自河南鄭縣以西，已有穴居的風氣，而陝西渭水流域尤多。因該地多黃土帶，土性堅固，能直立數十仞而不墜，住民多穿土爲窰，冬溫夏涼，亦很適宜。自遠望去，短垣疏牖，高下數層，歷歷可數。窰上不是原田，就是大路。古人說：『人家半鑿山腰住，車馬多從屋頂過。』這種情形真是很特殊的。陝西洛水因別於河南的洛水，所以一稱北洛水。他的下流時常變更，清初洛水入黃河，咸豐以後，南徙入渭；至光緒時復北入黃河。

陽曲和

大同

從河津上溯汾水，可到陽曲。陽曲在清代是太原府治，現爲山西的省會。地在全省的中央，正太鐵路的終點，又設有無綫電臺，所以交通很便。縣城位於拔海約五百六十公尺的高地，城壁作正方形，頗爲堅固。居民約二十五萬，大都勤儉重利。附近農產很富。工業如剪刀、毛氈、火柴等亦發達。城外有舍利塔，高七級，可以登臨。自陽曲乘汽車北行，經代縣出雁門關，便可直達大同。大同介於內外長城的中間，平綏鐵路的中樞，東通北平，西達包頭，爲山西北部一大都會。將來起點於這裏的同成鐵路，倘然成功，那就更當繁盛了。大同西十一公里

山西人民
勤儉重利

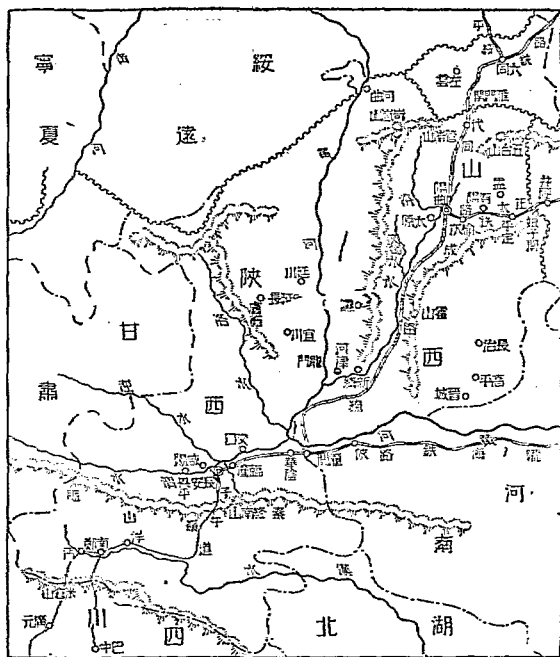
大同省會
北平都會

的雲岡山，有石佛寺，是北魏時的遺物，寺後的山壁，有很大的石窟，上面刻有佛像很多，而且精美絕倫，可以代表東方美術。

注「一」正太鐵路於一八九七年（光緒二十三年）俄國要求敷設權，清政府應其請，次年道勝銀行和山西商務局訂立借款草約，

後以義和團事中止，改借法金四千萬法郎，分段起工。起自河北省正定縣南的石家莊，在這裏和平漢鐵路相聯絡，經獲鹿、井陘二縣，度娘子關入山西省，經壽陽榆次等縣到陽曲，長約二百八十公里。

山西陝西合圖



備覽 太原縣在陽曲的西南，爲古晉陽地，至宋滅北漢時，曾被火災，始將府治移到汾東，這裏就改爲縣了。縣的西南有晉祠，爲晉中最著的名勝，世人以陽曲爲古太原，這是錯的。離代縣五十八公里，有五臺山，五峯聳立，頂無林木，遠遠望去，很像五座土築的高臺，所以稱爲五臺。中多佛寺，遠近來進香的很多，爲我國佛教三大聖地之一。

長安和

南鄭

長安的古
蹟和發
品

西北大
學

南鄭爲棧
道中樞

自潼關乘汽車，經過華陰、臨潼諸縣，便到長安（西安）。長安爲陝、西省會。城臨渭水，南向終南山，形勢險要；所以從周、秦、西漢以及北周、隋、唐，都以此爲政治中心。因此附近古蹟很多，像秦的阿房宮、漢的未央宮，都有遺址可尋。主要貿易品爲穀物、苧麻、棉花、煙草、牛皮、藥材等。凡東南諸省運往甘、新、蘇聯的貨物，以及從西北轉輸東南的，都集散於此。在文物方面，現在仍不失爲一大都市。從長安南行沿子午道到午口，轉西通南鄭。南鄭清爲漢中府治，地靠漢水北岸，是棧道的中樞，又當漢中平原的中央，所以附近也產稻米，帶有長江流域的色彩。出產有藥材、棉花、胡桃、獸皮、油類、漆器、紙、陶器等。商業和川、甘、鄂三省交易很盛。

注 「一」字午道也叫做北棧道；北口叫子，在長安縣南五十七公里；南口叫午，在洋縣東九十二公里；全長約三百八十公里。又自南鄭而南，踰米倉山，達四川的巴中縣，叫做米倉道；從南鄭經沔縣、寧光至四川廣元，以達劍閣，叫做金牛道；以上二路就是俗所謂南棧道。

山西煤產
額年達三
百萬噸

山西的煤
鐵和陝西
的煤油

延長煤油

山西和陝西二省多山地，礦藏極富。山西以煤、鐵著名。煤的產地達五十餘縣之多，已開採的約達五萬畝；中以平定、晉城、大同、左雲、河曲等處為最大礦區，年產額約達三百萬噸。煤質大抵為無煙煤，分布於東部；西部多煙煤。但因交通不便，所以不能充分開發。鐵的分布地也廣大：平定、孟縣、長治、高平、隰縣等地方，都有巨額的產出。陝西礦產的埋藏量，亦不下於山西。最著名的要算延長煤油。礦區在省的西北部，以延長縣為中心。北至延川，南達宜川，西至膚施，延安，東到黃河，東西約二百十三公里，南北約一百八十八公里。在延長縣屬，又以煙霧溝、朱家川、王家莊三礦區為最著。

備覽 山西煤藏量，據北平地質調查所的調查：全省儲煤共五、七三〇兆噸；據德人利喜霍芬估計，為一、八九〇、〇〇〇、〇〇〇噸；據美人德類克估計，為七、一四、三四〇、〇〇〇噸。民國前十四年英

商福公司獲得本省煤、鐵開採權，後來俄人亦於汾水流域，獲得此種權利。山西人非常憤慨，自行組織公司，着手對抗。民國前五年，就用銀二百七十五萬兩，將全省礦山贖回自辦。今有保晉、晉益、同濟諸公司。延長官油廠，亦稱老油廠，在延長縣西門外，辦理有年，成績甚佳；有一井每月出原油十二萬斤。新油廠在城西北十一公里，民國三年我國與美國的美孚公司訂約合辦，爲國有礦之一種。

提問要點

- 一 汾水和渭水，對於山、陝兩省的交通、物產等，有什麼關係？此後有無改良的必要？
- 二 陽曲和大同，在山西省的地位怎樣？其間有無關於文化的古蹟？
- 三 長安在從前政治上的地位怎樣？現在的地位又怎樣？南鄭有什麼出產？
- 四 山、陝有什麼富源？其中什麼地方產煤、鐵和煤油最多？

第十八章 河套地方

河套地方，西面有賀蘭山綿亙着，北面有陰山山脈蜿蜒着，長城屏蔽於南東二面，黃河環流於其間；所以他的地勢，中央低下，像盆一樣。舊爲蒙古牧地，水草豐美，出產羊皮、羊毛，品質極好。近來漢人移住

河套的出
產和墾殖
情形

河套地方
的地勢和
產業

固陽東勝
的煤炭

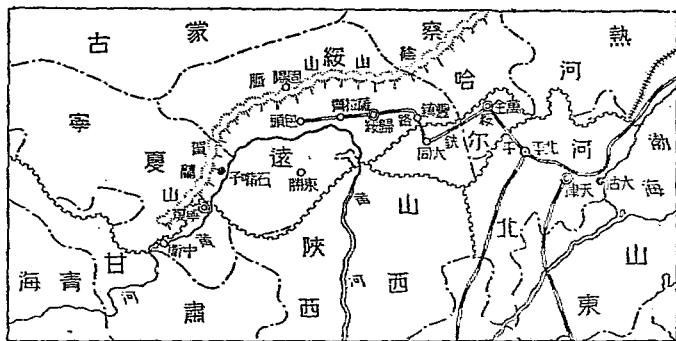
墾殖的日多，近水的地方，可種稻；高的地方，可種小麥、粟、芝麻、馬鈴薯等，其中小麥成熟最快。南部很多鹽池。那固陽、東勝的緯炭，尤為特色。並且這一段黃河，水性平穩，自寧夏省中衛縣至綏遠省薩拉齊縣，可通汽船。所以向來有句俗話，叫做：『黃河百害，只富一套。』

備覽 固陽、東勝所產緯炭，據礦師說，是世界所少有的，火柴一點就着，火力強於木炭，毋庸開採，俯拾就有。價錢低廉，但因交通不便，運輸困難，在包頭每噸只售十八元。

平綏鐵
路展至
包頭

平綏鐵路於民國十年，自北平通至歸綏，十一年始展築至包頭，全長約七百五十公里。我國鐵路工程，多靠外人計畫建築，只有這條路，一切工程，完全由我

河套地方圖



平綏鐵路
爲國人自
營

包頭的飲
水

國自己經營的。包頭縣城在車站北二公里，距黃河北岸約四公里，外面圍有土垣，周九公里。城外鐵路和黃河碼頭上下的貨物，都由南門出入，商務頗盛。東門外的轉龍藏廟，高峙於山坡的上面，廟後有泉，築龍口三，水卽由此噴出，水清而味甘，全市人民的飲水，都在這裏取給，這真可說是包頭全市的生命源泉了。

注 〔一〕平綏鐵路自清季初築平張一段，計長二百十公里。繼展築張綏一段，會革命事起，工程中止。至民國元年，繼續進行，四年通至豐鎮；又兼築北平環城鐵路十五公里；七年又兼築宣化至龍品支綫十二公里，大同至泉口支綫二十公里；至十年乃抵歸綏。十一年始展築至包頭縣。

羊毛產
地寧夏

從包頭縣到寧夏省的寧夏縣，汽車路共長六百九十餘公里，行期只要二日；自包頭縣乘黃河小船至寧夏縣，共八百六十四公里，行期卻要一月（下水只十八日）。寧夏縣當蒙古、綏遠、陝、甘、新諸省區的交通要道，市區長約五公里，寬約三公里，山西人在這裏經商的很多。出產以羊毛爲大宗，毛柔軟而細長，色純潔而光澤。外人在寧夏北面百餘公里的石嘴子，開設店鋪，收買羊毛。每年在三月至七月間，有帆船二百餘艘，從石嘴子輸送羊毛到包頭，再從包頭

羊毛的特
色

外人經營

羊毛業的
狀況

由平綏鐵路轉北寧鐵路，集中於天津，運到外
國去。此外寧夏的羊皮，質輕色白，亦很有名。

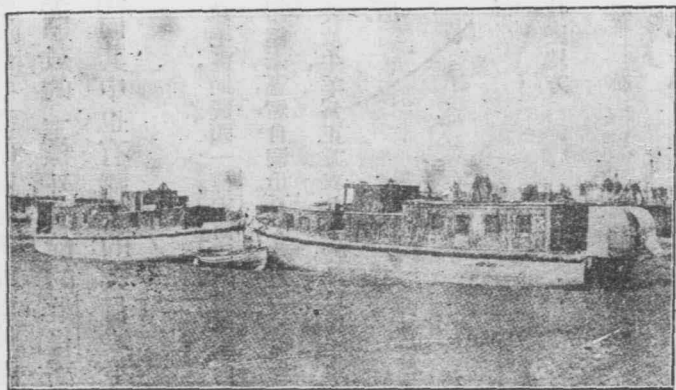
寧綏察
熱四省
的蒙旗

寧夏、綏遠、察哈爾、熱河四省多
蒙旗。他們的狀況：可分爲未經開放
的蒙旗，和已經開放的蒙旗二種。

未經開放
的蒙旗

未經開放的蒙旗，專靠遊牧爲生，各旗各有界
限。隸屬於某旗的蒙民，就散居於該旗界內，沒
有村落，也沒有房屋，所住的，就是時常遷移的
蒙古包。飲食以牛、羊等肉爲主。風俗最崇拜
活佛，尊重喇嘛，請活佛唸經，就是傾家蕩產，也
不可惜的。一家有兄弟二人的，出一人去當喇
嘛；有兄弟三人的，出二人去當喇嘛，總之只留
一人娶妻子，蒙旗因此一天一天衰微了。

包 寧 汽 船 圖



已經開放的蒙旗

已經開放的蒙旗，其中還有未開放的地方，爲該旗蒙民牧養的區域，但地域的面積，已日漸減少。除牧畜的蒙民，風俗習慣，依然和未開放的一樣外，其餘的蒙民，都散居於各縣境，和漢人雜居，起居飲食也和漢人相同。其中也有識字的，數目雖不甚多，然比較從前，已經開化得多了。

注「一」蒙古包的形狀：尖頂圓形，圓周內設立豎柱，外裹以毛氈，同饅頭一樣。前面留門掛簾，室內用板作牀，當中留一個火池。室頂留洞，用毛氈蓋着，有煙的時候，用繩牽蓋，煙自洞出。夏天將蒙古包拆卸，移到水草茂盛的地方；冬天又移到山坳，向陽而居。不耕不種，以牧放牛、羊爲正業。衣食各物，都以馬、牛、羊交易而得。蒙旗並不聚族而居，所以沒有村落，也沒有一定的住所。

提問要點

- 一 河套地方的地勢和產業怎樣？其間有沒有特色的東西？
- 二 包頭在平綏鐵路的地位怎樣？包頭市民的飲料，取給於什麼地方？
- 三 寧夏的羊毛，有什麼優點？羊毛輸出的經過又怎樣？
- 四 寧、綏、察、熱四省的蒙旗概況怎樣？

第十九章 甘肅和青海

自寧夏省乘汽車，可直

達甘肅的省會皋蘭（蘭州）

皋蘭的地位，略當全國的

全國汽車
路的中心
皋蘭和黃
河鐵橋

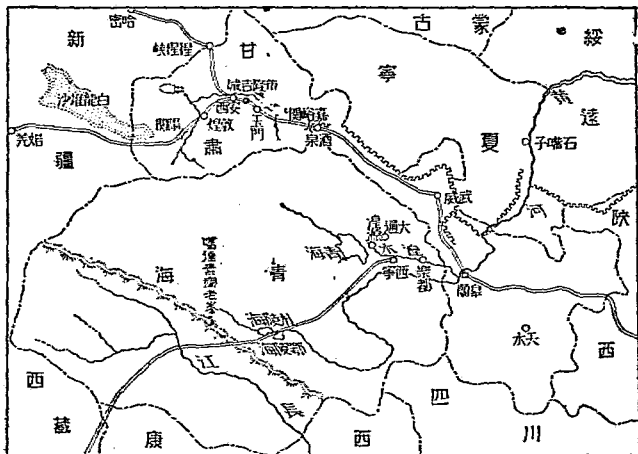
舉國地位
當全國的
中央

工業

黃河鐵橋

中央近來中華全國道路建設協會也預定經緯各路線，以皋蘭為中心點。城濱黃河南岸，面皋蘭山，北負白塔山，西倚桑園子山，形勢雄壯。商務繁盛，輸出品以水菸、絨毛為大宗，其次是大黃、甘草等藥材。惟五穀須仰給於青海。著名的工業，有織呢局和光明火柴廠。城北河水急奔，從前用船二十四隻，用鐵索聯起，上鋪木板，做成浮橋。冬季河水結冰，就將浮橋撤去，行

甘 肅 和 青 海 圖



人可踏冰而渡。自改建鐵橋後，往來極便。凡是西行到新疆、青海和中亞細亞去的，多走這裏。

注 [一]清宣統三年，改建鐵橋，長九十六公尺，寬七公尺，橋洞五，費銀三十餘萬，合津浦、平漢兩路的鐵橋爲黃河三大鐵橋。

古來通新疆的要道

甘肅和新疆的交通

甘肅通新疆的道路有二：(甲)自皋蘭北渡黃河，西北行，經武威、酒泉，出嘉峪關；復經玉門、安西，出猩猩峽，到新疆的哈密。清初以來，常靠此路出兵運餉，回族亂時，曾大加修築。(乙)由安西、敦煌出陽關，經新疆的白龍堆、沙復、經、塔羌、于闐，到和闐，這就是自漢以來著名的西域南路。玄奘、法顯、馬哥孛羅 (Marco Polo) 等，都走這路。但現在交通，走甲路的較多，這因爲新疆的政治中心，在天山北路，就是將來的蘭伊鐵路 (皋蘭至伊犁)，也依這路測勘的。

從山海關到嘉峪關的長城

從天津乘北寧鐵路向東北行，就可到山海關，關上有「天下第一關」的字樣。從此西去，萬山重疊，山上城垣曲折連綿，好像長蛇似的，就是「萬里長城」。長城東自山海關起，西迄甘肅省的嘉峪關，橫

長城爲世界大工程

貫八省，以直綫量起來，長約二千零二十公里，但回環曲折，長達三千一百十公里，實爲世界少有的大工程，可以證明我國民族建設力的偉大。這城本是北方的保障，現在我國五族共和，在國防上已沒有甚麼用處；不過像山海關、張家口、嘉峪關這些關口，仍舊占着交通上的重要地位。

備覽 當戰國時候，我國北方各地，多有邊牆。到秦始皇時，把原有各地的邊牆聯絡起來，成爲一綫。後來從南北朝到明代，又屢加修築，位置也大有變更。長城經過的地方，塹山堙谷，有在數千公尺的高地上的。全部工程，東部比較西部堅固。因西部僅用泥土堆築，而東部則牆心裝泥，外面又用磚堆砌。城高約四公尺至十公尺不等，幅廣基址八公尺，頂面四公尺。每隔一百公尺，築一堡，置一烽火臺；又在要害地方，每置堡塞二三重。真是一大工程。

青海的
省會西
寧

從皋蘭乘蘭寧汽車路西行，入青海省，經過樂都，就到青海的省會西寧。西寧在皋蘭的西北二百多公里，城瀕湟水南岸，舊稱湟中，當甘肅省入青海省的大道。蒙藏（即唐古特種）諸族多集中這裏，和漢人貿易。從前設有蒙番學校一所，後來改爲蒙番師範學校；民國十三年秋，更添設高等

西寧的貿易

青海多鹽湖的原因

青海的鹹湖

中學校，增設墾殖、畜牧、森林、礦產各科。出口貨以羊毛、皮革爲最多，計羊毛每年由這裏出口的，達十萬擔。輸入的，有湘產磚茶和五色粗布、糖、酒等貨物。

青海省前後左右都有山嶽圍繞着，其中多沙漠和湖沼，氣候寒暑都很劇烈。湖沼多不和江河相通，所以日積月累，含鹽分很多，成爲許多

鹽湖

鹽湖；就中以青海爲最大。土人多從事於製鹽，所產的鹽，味極美潔，稱爲「青鹽」。全省人民多仰給於此；又常常用駱駝運到湟源縣，交易布匹、食糧等。西南的鄂陵海和扎陵海，爲黃河源所停滯，也很有名。

備覽

湖泊有出口的，水味淡，叫做「淡水湖」，像鄂陵海、扎陵海等是。沒有出口的，水味鹹，叫做「鹹水湖」，像青海等是。

青海住民的生活

青海的住民和生活

青海省住民有蒙、藏、漢、回、四族，就中以蒙、藏爲主，漢、回二族很少。人民都以遊牧爲生，隨水草張幕而居。他們雖然時常遷徙，但四時都有一定的地點。夏日所居的，叫做夏窩子；冬日所居的，叫做冬窩子。他們吃的是獸肉、酥酪等。因爲境內多山，河流湍急，交通不便利，而土壤又確異常，氣

候寒暑都很劇烈，所以人口密度很低；就中東部比較西部爲稠密。

注 〔一〕夏窩子在大山的北面，取其背着日光；左右前三面，平曠開朗。在水道又常擇大川兩岸樹木繁盛的地方。〔二〕冬窩子在大山的南面，以迎日光；因避積雪，山不擇高的；因防風害，又不過低的水

道不必巨川，巨流容易結冰，溝水較少結冰。所以初冬的時候，平地竟不看見有一個帳幕；人羣山深處，則人烟稠密，畜牧充盈。

青海牦牛
和犏牛

甘青二
省的產
業

甘肅省東南多森林；甘肅西北地方和青海省多水草，盛行牧畜；以牛、羊、馬、驢、駱駝等家畜，頗爲繁殖。青海省兼產犛牛和犏牛，可供運輸。兩省水產很少，只有青海產無鱗魚。農業以黃河附近爲主要地，有

甘青二省
的礦產和
農業

織呢事業
大有希望

豆、麥、高粱、玉蜀黍等。甘肅省皋蘭的煙草、敦煌的瓜、和青海省的大黃、當歸，尤爲著名。礦產因交通不便，尙待開採。就中甘肅省天水附近的鐵礦、玉門的煤油、青海省大通附近的銅礦，以及二省的鹽產，比較有名。兩省因牧畜業盛行，所以產出駱駝毛和羊毛頗多，因此織呢事業，大有發展的希望。

注 〔一〕犛牛俗稱毛牛，尾大毛長，毛可織布，多力能負重，但性劣頗難馴，乳味亦比較的不良。犏牛

是黃牛和犛牛的混血種，有黃、紫、白、黑各雜色。雄的供轉運用，雌的供取乳用，味很好。牠的絨爲最佳的雨衣料；雖遇大雨，也不會沾溼。

黃河流

黃河的水利

域概觀

黃河發源青海省，經過甘肅、寧夏、綏遠、陝西、山西、河南、河北、山東八省。本流域的地質，多黃土層。氣候大部爲大陸性氣候，寒暑都很厲害，只有河北、山東沿海的地方，略帶海洋性氣候。其水利除包頭到石嘴子，河津到陝縣，可通航行，供灌溉外，餘均利少害多。本流域住民，五族都有，大部以漢族爲主；滿族散居各地，以北平爲中心；蒙族多居於寧夏、綏遠等省；回族以陝、甘二省爲最多；藏族大都在青海東南部。全流域爲我國開化最早的地方，歷代首都，多在這裏，從古就很繁盛。加以山、陝的礦產，名聞世界；燕、魯的豆、麥，出產很富；河套地方，儘可耕種；甘、青三省是極好牧場；實爲我國良好的區域。而怎樣栽培森林以防止水患，建築道路以便利運輸，移民荒地以從事開闢，都是目前民生上最重要的問題。

黃河流城
的富源

提問要點

一 皋蘭在我國交通上的地位怎樣？其北面黃河上有什麼大建築？

二 從甘肅到新疆的道路，怎樣走法？從山海關到甘肅的長城，今昔的用途，有何不同？

三 西寧的教育和產業怎樣？青海省爲什麼多鹹湖？

四 試說青海住民的種族和生活狀況，並述甘、青二省的特產。

五 黃河的利害怎樣？黃河流域民生上最重要的問題是什麼？

第二十章 塔里木河內陸灌域

新疆住民
的生活概
況

住民的
種族和
生活

甘肅、青海的西北，就是新疆省，大部分是塔里木河灌域。土地廣大，人口約六百餘萬。因地近蘇聯和英屬地，商賈往來很繁，所以種族也很複雜。住民可分爲回族和非回族二種：回族有纏回、漢回、哈薩克、布魯特、塔吉克等，約占全省人口十分之六；非回族有漢、滿、蒙、藏等族，約占全省人口十分之四。人民體格強健，性情勇敢，多從事於農、牧。就中纏回安居樂業，簡質循法；漢回性質多強悍；蒙人驍勇善騎馬，常常在荒野馳驅；哈薩克人多爲漢代的康居種，衣服語言，和纏回相像。蒙和哈生活同而宗教不同；哈和回宗教同而生活不同。現列表於下面：

蒙人	蒙古族	游牧生活	住圓頂天幕	喇嘛教
哈薩克人	突厥族	游牧生活	住圓頂天幕	回教
回人	突厥族	農商	住平頂房屋	回教

備覽

新疆中部有天山橫貫着，分本省為南北二路。纏回多居於天山南路；漢回多居於天山北路；

蒙、滿、哈薩克族散居於本省的西部和北部；漢人以湘籍為多，大都居於都會；布魯特多居於本省西南部山中；塔吉克居於本省西南部蒲犁縣等地方。

奇臺的繁盛

奇臺迪化 and 疏勒

從甘肅安西北行，經過新疆的哈密、鎮西諸縣，便到奇臺。奇臺土名古城，大路四通，南通吐魯番，西接迪化，西北達承化、塔城，北通科布多。所以這裏的商務，是新疆的中樞，南北商貨，都從這裏轉輸，市街的繁盛，為邊地第一。省會迪化在奇臺的西面，土名烏魯木齊。烏魯木齊河繞城如帶，堤上栽着楊柳，風景很佳。城北紅山上，有紅泥塗壁的廟宇，所以迪化俗稱紅廟兒。城西多沙岡，產煤很富，不過還沒有開採。城東水磨溝的機器局，利用水力來轉動

利用水力

疏勒爲新
戶 疏西邊門

疏勒住民
的複雜

輪機，這是值得提倡的。進口貨以布帛、鐵器、雜貨等爲大宗；輸出品以羊毛、虎皮、鹿角、石膏、硝石等爲主。從迪化南西行，經焉耆、輪臺、巴楚諸縣，可到疏勒。疏勒土名喀什噶爾，南臨喀什噶爾河，爲本省西邊重要的門戶，自古爲我國和中亞交通的要道。蘇俄人和英人，常來貿易，所以商業很繁盛。官署內設有九種語言翻譯員，可見這裏住民的複雜了。

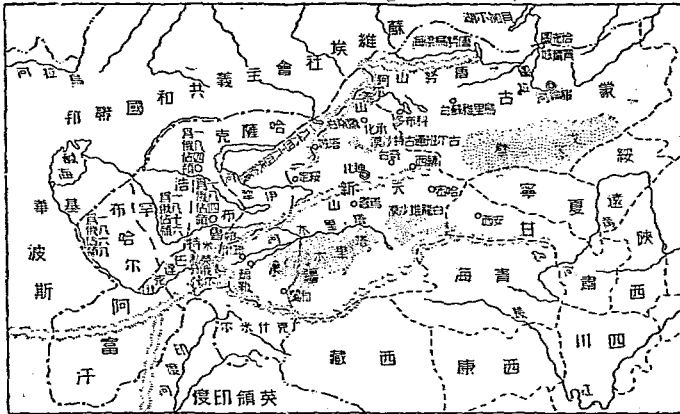
注 〔一〕烏魯木齊爲爭鬪的意義，因蒙回兩族

時有爭鬪而名。 〔二〕喀什噶爾，喀什就是各色的意

義；喀爾就是磚房的意義。這地方多各色磚房，所以有

此稱呼。又含着富庶的意義。

新 疆 省 圖



備覽 奇臺、迪化、疏勒於一八八一年（光緒七年），因伊犁條約開為商埠，許俄人通商。

新疆沙漠
的分布

新疆的
沙漠和
水草田

新疆四周多高山，中有廣大的沙漠，以天山山脈分為二路：天山北路為伊犁河流域，有古爾班通古特沙漠；天山南路為塔里木河流域，沙漠地帶又可分為二部：塔里木河的南面叫做塔里木沙漠；在河東的是

沙漠的障
礙
水草田的
狀況

叫做白龍堆沙漠。這三個沙漠，和蒙古的戈壁大不相同。因新疆沙漠，上無飛鳥，下無走獸，千里之間，人煙斷絕。其中往往有高達一百公尺的沙丘，於行旅阻礙很大，所以水的供給，實是一個最困難的問題。沙漠的周圍，有水草田，好像馬蹄形，也叫沙島。長的約十四公里左右；沙島相距，常在數百里外。田中土地肥沃，物產豐富。周圍盛栽楊柳，頗饒風景。新疆西部像疏勒和闐等縣，其實都是水草田，所以住民從事農牧的很多。

備覽 沙漠中不生草木，因為沒有雨水，並不是土地的不肥沃，他的土壤所含的礦物質，並未損失。

新疆地理的豐富和
現在開闢的情形

新疆除沙漠外，其餘多肥沃的地方，所以畜牧業很發達，森林和礦產，也到處都有。可惜交通不便，商業只有對蘇聯的

新疆三大
特產
晶鹽

西北鐵路
系統

移民新疆
之多

貿易，他的特產有三：就是玉、鹽和煤油。和闐一帶的玉石雕刻，從古著名。鹽產於南、北二路，有井鹽、池鹽、湖鹽等分別；最奇的是天然晶鹽，也叫石鹽，色白透明像水晶，形狀玲瓏像山石，住民揀那精巧的，用盤盛着和陳列古器一樣。煤油到處都有，居民多用土法開採，取來燃燈，沒有煤煙。倘然中山先生的西北鐵路系統能够早日實現，新疆的煤油，就有開發的希望了。此外織布、紡紗、皮革等廠也都有設立。新疆全人口，在民國元年調查，還不過三百萬，近來天津一帶，到新疆經商的，常有數千人；燕、魯、豫的水旱和陝、甘的大旱，飢民逃荒到新疆的更多。他們到新疆因到處有地可耕，有工可做，更由地方官吏妥爲安插，就分在各縣落業；所以現在人口激增到六百餘萬。人口既然增加，開闢的土地，自然也日漸多了。

提問要點

- 一 新疆住民和生活狀況怎樣？
- 二 奇臺、迪化、疏勒有什麼別名？他們的商業概況怎樣？
- 三 新疆沙漠帶可分幾部？沙漠中景況怎樣？又水草田對於人生有何利益？

四 新疆有什麼特產現在開關的情形怎樣？

第二十一章 漠北地方

漠北的大分水嶺

漠北地方概論

在新疆的東面，有一大沙漠，自西南向東北橫互着。在沙漠以南的，就是熱察綏三省；在沙漠以北的，就是蒙古。所以蒙古一稱漠北地方。這地方高出於海面八百公尺至一千公尺。其中東西橫列的杭愛山脈，為漠北的一大分水嶺；北麓的水，以色楞格河為最大；南麓的水，以推河為最大。氣候全為大陸性，雖在盛夏大雨之後，不到半日便可乾燥；狂風時起，沙礫飛揚。因此動植物絕少，景物也很凋零了。

烏里雅

從奇臺北行，可到漠北地方的科布多；再由科布多東行，便到烏里

蘇臺

雅蘇臺。烏里雅蘇臺，蒙語是多楊柳的意義，因此地徧種楊柳，所以有這

烏里雅蘇臺地位的
重要

名稱。地當交通要樞，東通庫倫，南通察綏各要隘，西挾科布多，北控唐努烏梁海。貿易以羊毛、麻菇、木炭為多。這個地方，太平的時候，是蒙古的一個主要商場；倘若有戰事起來，便成為北邊的要隘。

備覽 科布多和烏里雅蘇臺，於一八八一年（清光緒七年）依伊犁條約，許俄人通商。

蒙古政治
宗教經濟
的中心庫
倫

西庫倫為
最繁盛的
部分

和蘇聯交
易很盛

哲布尊丹巴呼圖克圖

呼魯克圖

三庫倫 庫倫雨量
很少

三早嘉 多海

淺沙

自烏里雅蘇臺東行，便是庫倫。庫倫是蒙古政治、宗教、經濟的中心，市街在汗山北，圖拉河右岸，共分三大區：東區叫東營子，也叫東庫倫，商業已經衰落；中區是住宅和官署等所在地；西區叫西營子，也叫西庫倫，為貨物集散中心地，又有二大喇嘛廟，寺院很多，是最繁盛的

部分。物產以畜產為主，羊、馬、牛、駱駝和其皮毛等，在這裏集散的很多。此外又有野獸皮、藥材、松材等。北有長途汽車通至買賣城，和蘇聯貿易很盛。

備覽 庫倫於一八六〇年（清咸豐十年）開為商埠，許俄人通商。

蒙古的
沙漠狀
況

蒙古沙漠幾占全土三分之一，蒙古人叫做戈壁，漢人叫做瀚海，在拔海一千公尺以下，為蒙古最低部分。沙漠地方，雨量很少，像庫倫地方，每年平均雨量不過一〇三耗，空氣非常乾燥，夏天很熱，冬天很冷，日夜的溫度，往往相差到五十度。在夏天又多旋風，飛沙走石，把天空遮黑，風定沙落，往往堆積成山，人畜也有被埋沒的，這叫做流沙。有時候天氣晴朗，空中現出樓臺人

漠市

物的景象，十分好看，這叫做漠市。

備覽

蒙古沙漠不盡是不毛之地，也有低溼的地方，受雨水浸潤之後，水草叢生，很宜於畜牧的。有的地方湖澤滿布，而有魚鹽的利益，蒙人叫做「他拉」，漢人叫做「甸子」。近年西北科學團在蒙古沙漠中，發見恐龍蛋等化石甚多，實為最好的考古材料。

蒙古的

政教

蒙古的政治，好像封建時代的制度。部落各有王公而受中央蒙藏院的監督。他們的封爵大都是世襲的，對於部內的人民，有生殺予奪之權。不過政權雖在諸王公手中，一般蒙人所信仰的，卻是號稱活佛的大喇嘛。喇嘛宮殿的壯麗，生活的奢侈，過於諸王公。喇嘛教徒幾占全境住民中男子八分之五，有左右政治的勢力。但近年自蘇聯的勢力侵入以來，蒙古青年黨握權，打破封建制度，實行社會主義，所以活佛的勢力日減，而蘇聯的勢力日大，這是國人應當設法對付的。

青年黨得勢
活佛失勢

備覽

我國初設辦事大臣於庫倫；民國四年，改為都護使，旋改設邊使；民國九年，復改為庫烏科。唐鎮撫使，管轄庫倫、烏里雅蘇臺、科布多、唐努烏梁海等地方。烏科、唐各設參贊，買賣城初設佐理員，繼設

民政員，民國十年因活佛的反覆，勾引蘇聯的白黨，驅逐鎮撫使。後來赤黨侵入，白黨失敗，蒙古乃在無形中受制於蘇聯赤黨之手了。

提問要點

- 一 漠北地方的概況怎樣？烏里雅蘇臺命名的意義怎樣？其在交通上、政治上的地位怎樣？
- 二 庫倫共分幾區？有何物產？
- 三 流沙和漠市的情形怎樣？
- 四 蒙古政教有何變遷？

第二十二章 西北邊防要地

新疆舊有的領土

西北邊防概論

新疆當清朝乾隆時候，疆域很廣。到同治光緒年間，布哈爾、浩罕、哈薩克、布魯特等地，先後給俄人占去；巴達克山附於阿富汗，阿富汗又附於英國；帕米爾（博羅爾）又為英、俄所私分，藩屬遂完全喪失。到同治三年，和俄訂塔爾巴哈臺條約，失去齋桑泊以西廓克沙里峯以外的地方。光緒十年伊犁約成，又失去齋桑泊以東，伊犁河下流，廓克沙里峯以內許多地方。雍正五年恰克圖

新蒙邊防
的要害

條約，我又失去恰克圖以北，貝加爾湖以南一帶的地方。現在新疆蒙古的邊地，仍是路僻人稀，邊備空虛，那蘇聯又乘隙窺視，步步逼入。至西南一部，和英領印度的克什米爾接界，所以防備蘇聯之外，尚須防英。

備覽

近來蘇聯對於蒙、新邊地，視同俎上的肉一樣，一旦有事，很難對付。而英國對新疆南邊的野

心，亦不下於蘇聯。所以今日急宜教化蒙、回各族，使和漢人合作，移民殖邊，盡開邊境的荒地；早日實現中山先生的鐵路計畫，使消息相通；那西北荒原，都成耕牧之場，蒙回各族，都是內向之民，這樣與利籌邊，是一舉而兩得的。

疏附為天
山南路大
都會

綏定地味
為天山北
路諸城冠

塔城為新
疆北部門
戶

西北邊防 各要地

東臨塔里木沙漠，為天山南路一大都會，新疆極西的門戶。綏定為

疏附在疏勒的北面，瀕喀什噶爾河，西北憑葱嶺，西南據帕米爾，

天山北路都會，清伊犁府治地，在伊犁河濱，正當蘇聯中亞的要道，在北路諸城中，地味最沃，氣候也溫和。由這裏輸出磚茶、紅茶到蘇聯的很多。塔城就是塔爾巴

哈臺，在塔爾巴哈臺嶺南麓，外鄰蘇聯，為新疆通西伯利亞孔道，也是省北的門戶。

科布多北枕阿爾泰山，東瀕哈喇烏蘇湖，為阿爾泰山和唐努山間的一個溢地，

科布多爲
西蒙要地

氣候溫和，水草叢生，和烏里雅蘇臺東西並峙，爲蒙古西部的要地。買賣城，蒙人稱爲恰克圖，地當我國和蘇聯界上的孔道，南乘汽車至庫倫約四百六十公里。出口貨以磚茶和大黃爲多；進口貨以獸皮和織物爲多。

備覽 買賣城自清初以來，爲中俄二國互市場。雍正五年，劃定中俄邊界，以舊市街全部，歸於俄領。國人另建新市街於南境，就是現在的買賣城。兩市相聯，立界碑在當中，以爲區劃。

提問要點

- 一 我國西北土地喪失的情形怎樣？又當怎樣去防備英國和蘇聯？
- 二 試分說西北邊防各要地的概況。

第二十三章 黑龍江和遼河流域

20 1 1 平黑
19年 10月 10日 平吉
遼東

黑龍江和
遼河流域
概論

東三省的
氣候

東三省北部爲黑龍江流域；中部沿黑吉兩省交界地方爲松花江流域；南部爲遼河流域。但松花江爲黑龍江的最大支流，所以北部和中部統稱爲黑龍江流域。兩流域的氣候，因爲東南面有長白山的阻隔，所以太平洋的海風，不能盡量吹入，遂成爲大陸性氣候了。至於兩流域的農

業，近來進步很快。遼河流域占遼寧省面積五分之一，為三省最富庶最發達的地

方；其次是黑龍江流域的中部地方。高粱為遼河流域為主要糧食，小麥為黑龍江流域的主要糧食，而大豆則為東三省的第一富源。

東三省第一富源

黑龍江省的金礦

從蒙古往東，就

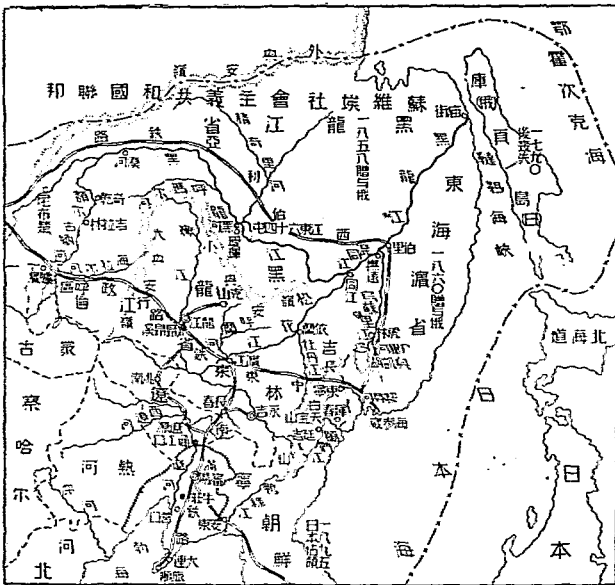
是黑龍江省，因黑龍

江環流省境而得名。

產金地方分為六區

境內多山脈，礦產很豐富，金礦尤其著名。他的產金區域，可分為黑河、呼瑪爾河流域、漠河、奇乾、吉拉林、小興安嶺等六區。就

東三省圖



(天)

黑河金礦

中以黑河一帶為最多，計每年產金達五千餘公斤，沙金約占百分之八十以上；現在開採的，有達源、至誠、麗源等十餘處，探掘都很容易；礦沙含金量率有到百分之九十四的，這真是我國極大的富源。

備覽

達源礦區在黑河西北約八十六公里，法別拉河附近，興安嶺支脈的旁邊，挖地二公尺，就有金砂。達源廠成立於民國七年。至誠在西灰窪的南岸；至誠廠成立於民國十二年。麗源在雅魯、色度

龍江的交通和產物

兩河的中間；麗源廠於民國十四年開辦，礦苗很旺。

黑龍江省會龍江

黑龍江省省會龍江，舊叫齊齊哈爾，俗稱卜奎，在嫩江的東面，船舶往來頗便。齊克鐵路和齊昂鐵路在這裏交會，由齊昂鐵路可和中東、洮昂兩鐵路聯絡，所以交通很便，商業發達。出產有麥類、煙草、獸皮、珍珠等。工業有製粉廠和火柴廠等。近來進步很速，真不愧為黑省的政治、交通、經濟上的一大都市。

注 [一] 齊克鐵路自龍江向東通至克山，是最近所築成的。

備覽 龍江住民，漢、滿、蒙、回都有，以一九〇五年中日北京協約，開為商埠。

松花江的水利

松花江和烏蘇里江的水利

松花江流域占東三省三分之二，源出遼寧長白山的圖們泊，西北流經吉林省永吉的西面，又北流和嫩江相會。由此折向東北流，經濱江後，會呼蘭、牡丹諸水，東北和黑龍江會合為混同江，長約一千五百五十公里。永吉以下，可通汽船，不但水運便利，漁業也很旺盛。烏蘇里江發源

烏蘇里江的水利

於蘇聯東海濱省的老爺嶺，叫做刀畢河。折北流，會自興凱湖流出的松阿察河，纔叫烏蘇里江，經虎林注於黑龍江。自虎林以下三百九十餘公里，可通汽船。但蘇聯和日本，常侵略我航權，這是我們應當設法對付的。

北滿的中 心市場哈爾濱

從龍江乘中東鐵路，直通哈爾濱，土名叫燒鍋子，在吉林省北，松花江南岸。此地本是一個小村落，自中東鐵路通過後，居然成爲一個大都市。由中東鐵路東通綏芬河，可至海參崴；西北通西伯利亞，以達

輸出品以大豆爲大宗

歐俄；南依中東支綫可到長春，和南滿鐵路相接。再加松花江航行利便，所以工業很發達。輸出品以大豆爲大宗，次之爲豆粕、豆油、麥粉、木材等。輸入品有棉織品、砂糖、火油、煤等。工業以製粉、製油爲第一，此外又有蠟燭、肥皂、製革、酒精、火酒、葡萄

酒、鐵器等。其中由日俄人經營的也很多，這是值得我們注意的。

備覽 哈爾濱於一九〇五年（光緒三十一年）依中日善後條約開埠，現設有東省行政區公署。

日俄勢力
以長春為
界

長春和
永吉

永吉為吉
林省會

國主義者，時常在這裏發生利害衝突。從長春乘吉長鐵路可到永吉。永吉舊名吉林，土名船廠，因清初阻俄侵略，曾在這裏設立船廠以便運輸，所以有此稱呼。城瀕松花江西岸，為吉林省會。居民富庶，商業繁盛，就中以木材和煙草的貿易最盛。

備覽 永吉和哈爾濱同年開埠。

瀋陽的繁
盛

東北鐵路
集中點的
瀋陽

自永吉乘吉海鐵路轉瀋海鐵路，可通瀋陽。瀋陽為東三省政治的中心，城垣堅固，市街壯麗。從日俄戰後，開為商埠，三省的貨物，多在這裏集散，遂成為東三省的第一繁盛都會。交通上，東面的鐵路，已如上面所說，東南有安瀋鐵路，到安東；西有北寧鐵路，通天津；日本所管理的南滿鐵路，縱貫其中，北通長春，南至大連，所以瀋陽為各鐵路的集中點。

(天)

遼河流域

的農產和

礦產

遼河為遼寧省的重要河流，可分為西遼河、東遼河和渾河（一

稱小遼河）三系。西遼河上源為西喇木倫河，會合許多大川。水勢漸

大，至遼源縣東，復合新遼河；至三江口，東遼河更自東來會，至通江口

始通船舶。到牛莊的西面，渾河挾太子河西南流來會，注入遼東灣內。本流域

的農產，以大豆、高粱、粟為大宗，此外麥類、玉蜀黍、落花生、芝麻、棉花等出產亦豐。礦

產以煤、鐵為最富，其次是金、銀、銅等礦。煤、鐵開採規模較大的，有撫順的千金寨、煙

臺的華子溝，本溪湖的牛心臺，和遼陽的鞍山等；不過礦權大半落於日人之手，這

是應當設法收回的。

著名農產

遼河流域的礦產多

在日人手中

注 〔一〕通江口一稱通江子，為遼寧商埠之一，瀕遼河東岸，市況很盛，輸出營口的大豆、雜糧，都在

這裏集合。南抵營口，因水運的便利，十日可達。

遼河口

的營口

營口恰當遼河的入海口，并有北寧、南滿兩鐵路的支綫，通到這裏。

大豆、豆油、豆餅、魚類、藥材等，在這裏集散的很多。從前曾為東三省唯一

的海港；自從大連開港以後，商業就逐漸衰落了。如果依據孫中山先生計畫，一面

營口可爲
二等港

改良內地的水路交通，一面濬深通海的水路，又同時施行填築工程，使遼東灣頭廣而淺的沼地，變爲種稻之田。那麼，營口的商業，必可超出大連之上，居二等港的首位。

備覽 營口商埠，開港時候，本在牛莊，

因遼河泥沙淤塞，改至營口。

東北的
森林

東三省是我國森林

最茂盛的地方。滿語叫森

林爲窩集，廣布於長白山、小白山和

興安嶺一帶，尤以哈達嶺和帽兒山

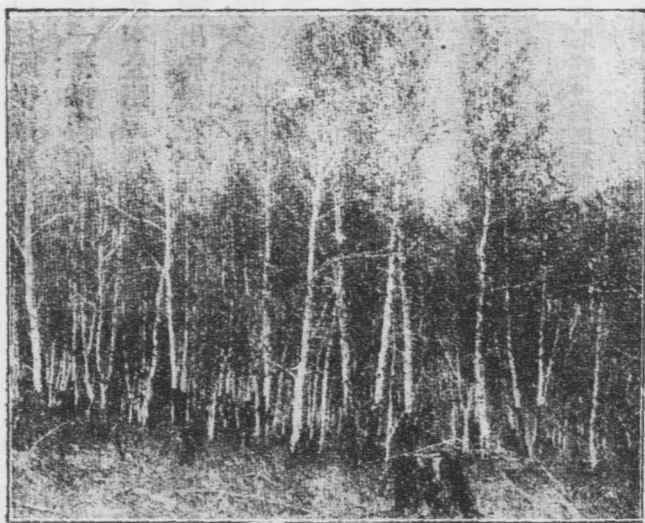
爲最著名。松、榆、樺、楊、樅、梓等大樹，

偏布於山谷。以窩集著名的地方約

幾十個。車馬行走其中，往往數十百

窩集以哈
達嶺和帽
兒山爲最
著名

興安嶺的森林



里，看不見天日。森林當中，禽獸很多，所以住民從事射獵的也不少。採伐區域：在遼寧省的，爲帽兒山附近，臨鴨綠江上流一帶；採得的木材，編成木簞，由鴨綠江順流而下，到大東溝，在這裏設有鴨綠江採木公司，營業很發達。在吉林省的，爲長白、老嶺兩山系的地方，當松花江上流，輸出於松花江沿岸各地。在黑龍江省的，多產於興安嶺一帶；其中中東鐵路附近的，多被蘇俄人擅自採伐，中東鐵路的枕木和燃料，都從這裏採去的。

注 「一」哈達嶺和帽兒山，都屬長白山脈，其中森林以針葉樹、闊葉樹爲最繁盛。「二」一九〇八年，日人採伐鴨綠江森林，組織鴨綠江採木公司，名爲中日合辦，但實權多操於日人之手。

備覽 窩集中的樹木，高達四十四公尺，大可數抱，都是建築良材。大窩集周圍，廣至數百里。秋冬冰雪凝結，不便行走；春夏時候，則到處泥淖，蚊虻成羣；人行其中，必須燒草木成煙，以驅逐蚊虻，否則人馬常有被蚊虻攢噬而死的。在夜裏尤須燎火自衛，否則容易被虎豹熊羆傷害。至於在森林中迷途，找不到出路的人尤其多。所以東三省人走到森林中，必掛荷包於樹枝，名叫「敬山神」，實則作爲走路的標記。如任意出入，或失足蹈入泥泊，便掙扎不得出。這些泥泊，上蓋落葉，或呈紅色，或呈黑色，看去和地面一樣，

- 二 龍江在政治、交通、經濟上的地位怎樣？
- 三 松花江和烏蘇里江的水利怎樣？
- 四 哈爾濱爲什麼能成爲北滿的中心市場？
- 五 遼河流域的農產和礦產怎樣？營口怎樣才能成爲二等港？
- 六 東北森林的情形怎樣？我們對於日、俄人的掠奪，有什麼感想？
- 七 東三省的毛皮出產和農墾狀況怎樣？

第二十四章 東北邊防要地

江東六十
四屯

東北邊
防概論

東三省領土，本來很廣。自一八五八年（清咸豐八年）璦琿條約訂後，黑龍江至外興安嶺一帶地方，除江東六十屯外，都割給俄國。後來俄人對於江東六十屯，還是不肯撤兵，繼而移民屯墾，最後就背約欲據爲己有，這是急須設法拒絕的。現在吉林省東面的東海濱省一帶，本爲我國領土，自咸豐十年，與俄訂立北京續約後，就把烏蘇里江、松阿察河、興凱湖以東地方，斷送給俄國。至於圖們江、鴨綠江東南的朝鮮，本屬我國，甲午戰後，依馬關條約始離我

吉遼二省的領土喪失

中東事件

南滿鐵道株式會社的侵略

獨立；日俄戰後，復爲日之保護國；至一九〇九（清宣統元年）年就給日本滅了。

中東鐵路

中東鐵路一稱東省鐵路，爲中俄合資所建築的，幹綫自瀋陽（滿洲里）經呼倫、哈爾濱到綏芬河。有支綫從濱江西南到長春。全路

自歐戰後，由我國收回；但一部分車務管理權，仍在蘇俄人的手中，還沒有達到完全收回的目的。民國十八年，我國拒絕在中東鐵路辦事的蘇俄人宣傳赤化。蘇俄就出兵攻我瀋陽等地方，殺戮我官民，現在正向蘇俄交涉。

注 〔一〕二八六年，我國和華俄道勝銀行訂立建造經理東省鐵路的合同，入股銀五百萬兩。

〔二〕中東鐵路幹綫，共長一千九百八十公里；支綫共長二百三十六公里。

南滿鐵路
路
和安
瀋鐵路

南滿鐵路自吉林省長春，南通至遼寧省的大連。起初爲俄人所建

築，日俄戰後，就由日本管理。他的支綫有五條，都歸南滿鐵路株式會

社管理，這會社所經營的事業，不但是鐵路，像瀋陽南面的煙臺和東面

的撫順兩大煤礦，也都是該會社所經營；所以這會社實爲侵略我東三省的大本

營。安瀋鐵路原名安奉鐵路，自瀋陽東南至鴨綠江西岸安東縣止，爲日俄戰

安瀋鐵路
急須收回

時，日人所築的輕便軍用鐵路，起初說事後就拆毀，但到戰事完結，日人卻擅自改建堅固鐵路，又和我國訂約，築橋鴨綠江上以通朝鮮，實為日本從朝鮮通南滿的捷徑。約期十五年可由我國贖回，現在早已滿期，這是急須交涉收回的。

注 〔一〕南滿鐵路幹綫共長二千三百餘公里。他的支綫有五：(1) 吳冰子至旅順；(2) 大石橋至營口；(3) 煙臺至煙臺煤礦；(4) 蘇家屯至撫順；(5) 陶家屯至石碑嶺。幹綫本中東支綫，日俄戰後讓給日本。原訂三十六年後，由我國收回，自日本提出二十一條要求，強欲延長為九十九年。〔二〕安瀋鐵路有支綫自本溪達牛心臺。全路原訂十五年後，估價售與我國，也以二十一條的要求，延長為九十九年。

東三省
和日本
蘇俄

俄日的野
心

日俄的侵略東三省，多利用鐵路；鐵路沿綫，都有他們的僑民雜居着，尤以哈爾濱和大連等地方為最多。歐戰後，蘇俄的勢力雖比帝俄時代稍減，但近來又大逞野心，日人也更想伸其勢力於東北，交涉就越發複雜了。閩島地方，因韓人擾亂琿春的事件，日本曾派兵進駐，多方要挾，後來又投資建築天圖鐵路等，大肆其經濟侵略，這是國人應當特別注意的。

注 〔一〕閩們江北岸的延吉、琿春等地方，日人強名之為閩島。韓人越境私墾，日遂指這裏為兩國

未定界。迭經交涉，於一九〇九年訂立界約，劃定圖們江爲中韓二國界。但因此又開放汪清、延吉等處爲商埠，並附訂吉會鐵路（永吉至朝鮮會寧）合辦的條約。

旗漢貿易
以牲畜爲
大宗

呼倫貝爾
爲天然牧
場

瓊瑋城的
今昔

同江曾受
蘇俄攻擊

撫遠地位
的重要

東北邊防各要地

鹽濱當我國和蘇俄的交界點。西伯利亞鐵路由這裏入境，和中東鐵路銜接。商業繁盛，和龍江同時開爲商埠，貿易以牲畜爲大宗。民國十八年曾遭俄軍攻擊，損失很大。呼倫在海拉爾河南，俗叫海拉爾，又叫呼倫貝爾。東北高峻，西南爲大平原，水草豐美，爲天然牧場，也是國防上極重要的地方。瓊瑋原名黑龍江城，舊城本在江東，依瓊瑋條約割讓與俄，我國江東領土，僅存六十四屯，因新設瓊瑋城於江左，爲邊疆重鎮。可惜庚子一役，給俄人殘毀不堪，所以商店多移到北面的黑河了。同江當松花江入黑龍江的會口，江北就是蘇俄轄境，地位極其重要；不過他的附近，地勢平坦，無險可守，卻是一個缺點。民國十八年因中東路事件，中俄曾在這裏激戰。撫遠舊稱綏遠。左臨混同江，右帶烏蘇里江，和蘇俄的伯里相對，爲我國極東北的縣治，實扼黑龍江下流的關鍵。綏芬河係一市鎮，據中東鐵路要站，當海參崴入境的要衝，是吉林省東邊的門戶。

接芬河和
東寧
琿春氣候
甚佳
延吉和日
本關係很
密切
安東為日
本侵略的
第一關口

東寧居綏芬河南面，土名三义口，民國前四年，開為商埠，和蘇俄貿易頗盛。琿春居圖們江右岸，東南和俄、韓分界，為邊疆重鎮；氣候在吉林省各地，比較最溫和。延吉土名同子街，靠近長白山的東北麓，天圖鐵路的支綫通到這裏，和日本關係很密切。安東居鴨綠江下流，和朝鮮的新義州隔江對峙，形勢重要，舟車四達，是遼寧省南部第一門戶，也是日本侵略東三省的第一關口。

注 「一」琿春於一九〇五年（清光緒三十一年），依中日條約，開為商埠，貿易額年年增加。南面

圖們江口，本屬我國領土。自一八八六年（光緒十二年）勘定界址，距江口二十餘里的地方，誤立「土

」字界牌，從此日本海沿岸，遂無我國寸土。幸約中載明圖們江中，我國可以自由航行，海權幸未喪失。

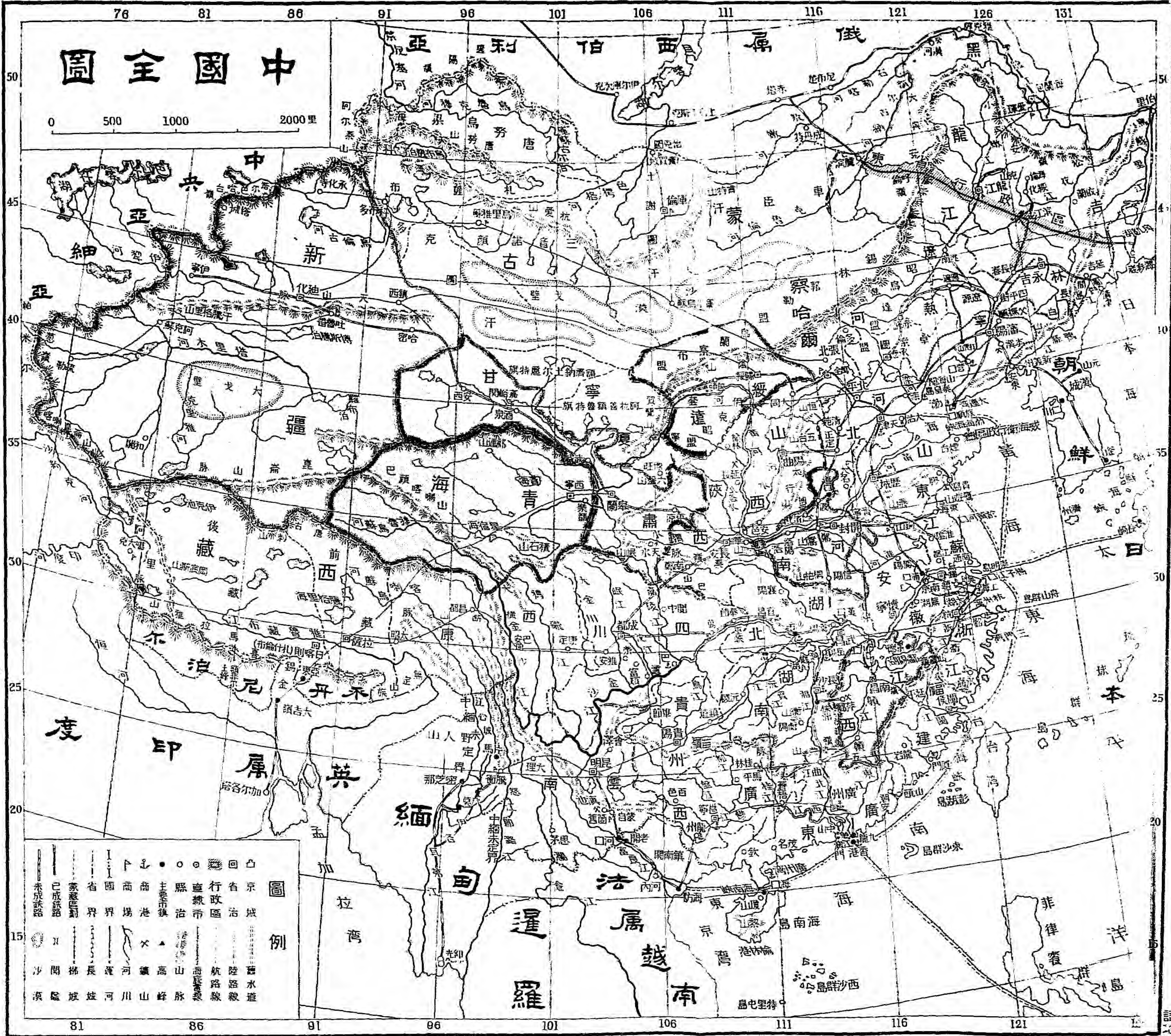
提問要點

- 一 我國東北舊有的領土情形怎樣？
- 二 日、俄在東北的勢力怎樣？我們對之有什麼感想？
- 三 東北邊防以那幾處為最重要？

初級中學用新中華本國地理上册終（語體）

中國全圖

0 500 1000 2000 里



50
45
40
35
30
25
20
15

50
45
40
35
30
25
20
15

81 86 91 96 101 106 111 116 121 126 131

史地參考書

雲南遊記	新疆遊記	新遊記彙刊	新遊記彙刊	西康問題	南洋	新南洋	春秋時代之世族	中國文化之變遷	歐洲文化之關係	中西文化之關係	歐戰小史	日本全史	德國志略	中國近百年史資料	中國近百年史要	清朝全史	清史要略	元史學	國史通略	二十四史輯要
謝彬	謝彬	姚觀	姚觀	陳重為	黃樹蘭	楊文潤	孫昭	常乃惠	杭蕪	鄭濤麟	陳懋烈	陳恭麟	鄭恭麟	左舜生	陳孟冲	但 齋	陳 棣	李思純	張震甫	卞六册
一册	一册	初集八册	初集八册	一册	二册	精裝	一册	一册	一册	一册	二册	一册	一册	一册	一册	一册	一册	一册	一册	有光紙
一元二角	一元二角	三元	三元	一元五角	三角半	六角	七角	六角	五角	五角	六角	一元二角	一元五角	一元八角	一元二角	三元六角	五角	八角	一元二角	十五元

中 華 書 局 發 行

中 華 書 局 發 行

新中華中等世界地圖

彩印一冊
一元四角

是圖按照中等程度編輯、凡世界形勢之遷移、各國疆域之變更、概依據歐戰後以迄最近各種和約、並東西最新圖籍、編繪而成、內容嶄新、彩色鮮明、極合中等地理教學之用、

新中華中等本國地圖

彩印一冊
一元四角

本圖依照我國最近區劃、並參考東西各種最新圖籍編繪、如孫中山先生之計畫港、以及各地名稱之改置或新設者、均詳為繪列、他如鑛產鐵道邊防名勝以及國恥所在地、尤三致意、繁簡適宜、彩色鮮明、洵為中等地理教學之善本、

民國十九年七月發行
民國廿一年四月七版

新中華本國地理教科書(全二册)

初級中學用

◎上册定價銀七角

有 不 著 准 作 翻 權 印

編者 校者 出版者 印刷者 發行者 發行所

葛 綏 成
楊 文 洵 璞

新國民圖書社

上海靜安寺路
中華書局

上海棋盤街
中華書局

北平張家口石家莊邢合保定
濟南青島太原開封鄭州西安蘭州
成都重慶長沙常德衡州漢口南昌
九江安慶蕪湖南京徐州杭州雲南
福州廈門廣州汕頭潮州梧州
遼寧吉林長春哈爾濱香港新加坡

中華書局

(五八八)

6
447225

標商冊註

