

三
江
省
綏
濱
縣
誌

目錄

第一章 總說	一
第一節 縣史	一
第二節 古蹟 戰蹟	一
第三節 建國當時狀況及現勢一般	二
第四節 縣政 現在機構	四
第二章 地誌及風俗	五
第一節 地誌	五
第一項 位置並地勢	五
第二項 戶口	五
第三項 主要都市	六
第四項 氣象	七
第二節 風俗	七
第一項 概況	七
第二項 種族	八

第三項	衣食住	八
第四項	家族關係	八
第五項	娛樂趣味	九
第六項	祭禮儀式	九
第三章	地方制度	九
第一項	縣制	九
第二項	行政區劃	一〇
第四章	財政	一一
第一節	概況	一一
第二節	歲出入	一一
第三節	財政政策	一五
第五章	警察治安	一七
第一節	警察	一七
第一項	警察制度之變遷	一七
第二項	現在之警察機構	一八
第二節	治安	二〇

第一項	建國前治安實情	二〇
第二項	建國後推移	二三
第三項	治安維持會工作概況	二五
治安維持會機構並其業績	二五	
剿匪工作	二五	
甲	警備隊之整理	二六
乙	警察隊編成整理	二七
丙	保甲制之施行	二七
丁	自衛團之創設	二八
戊	銃器回集整理	二九
第六章	交通	三〇
第一節	陸運	三〇
水運	三〇	
第二節	通信	三一
第一項	概況	三一
第二項	郵政	三二
第三項	電信	三二
其他通信機關	三三	

第七章 原始產業

第一節 農業

第一項 概況

第二項 土地

第一目 土地開拓史

第二目 土地類別及面積

第三目 土地所有關係

第四目 土地分配之現況

第三項 農作物

第一目 種類及生產量

第二目 消費量

第三目 農產物之移出移入

第四項 農業經營

第五項 農業團體

第六項 農業移民

第七項 農村生活之一般

第八項 地方民之副業.....三六

第二節 林業.....四〇

第一項 概況.....四〇

第二項 森林副產業.....四〇

第三節 畜產物.....四〇

第一項 概況.....四〇

第二項 家畜家禽.....四一

第三項 市場及其他設施機關.....四一

第四項 屠宰場.....四一

第五項 家畜衛生.....四一

第四節 礦業.....四二

第五節 水產業.....四二

第一項 概況.....四二

第二項 魚類之分布狀況.....四二

第三項 漁業.....四三

第八章 工業.....四三

第一節 概況	四四
第二節 工場及勞動者	四四
第三節 主要工業及勞動者	四四
第四節 工業團體	四五
第九章 商業及金融	四五
第一節 商業	四五
第一項 概況	四五
第二項 商業機關	四九
第三項 商品移動系統	四九
第四項 物價及生計	五〇
第五項 商業習慣	五〇
第六項 度量衡	五〇
第二節 金融	五一
第一項 概況	五一
第二項 通貨及機關	五一
第三項 金融諸問題	五二

第十章 教育及宗教..... 五

第一節 教育..... 五

第一項 概況..... 五

第二項 機關..... 五

第三項 社會教育..... 五

第二節 宗教..... 五

第一項 概況..... 五

第二項 種類..... 五

第三項 地方的迷信..... 五

第十一章 社會事業..... 五

第十二章 衛生..... 五

第一節 概況..... 五

第二節 機關及醫藥業..... 五

第三節 衛生思想之普及..... 五

第四節 傳染病及地方病..... 五

第五節 衛生上關係之迷信..... 五

結論 王道政治與地方發展之關係..... 六

綏濱地方首先切要之圖..... 六

發展綏濱縣之希望..... 六

第一章 總說

第一節 縣史

查本縣地處極邊開闢未久上古時代并無居民事實亦無從稽考於清代宣統元年始由湯原縣分發高家屯巡檢是爲本縣設官之始民國元年改爲綏東佐治局（駐縣屬綏東鎮）民國六年省令升爲綏東設治局其間十餘年之久以地勢關係毫未發展至十六年經地方官紳協請始將縣治遷移於現住之敖來密城基以縣屬綏濱埠故省令定名綏濱縣十九年建築縣公署於城內西北隅甚爲宏麗旋以大同元年水災匪劫被匪焚毀現租民房辦公仍居縣城之內

第二節 古蹟

縣城四十二里五區界內有古城廢址一處不知係何時建築惟城基尙存南臨敖來密河北面東西長約一里半西面南北長約半里東面不足一里城基高處約一丈五尺北面有可通車之處想係城門東有土圍似城堽圍內多有古銅馬銅佛銅塔等物現出現此項古器在事變以前無人注意不知流落何所總之實係古蹟不可湮沒也

戰蹟

於民國十八年中俄戰起俄人由本縣進兵飛機兩次投彈炸城均經地方砲艦擊退并未遺留戰蹟九一八事變駐富錦友軍小濱司令率友軍數百圍攻中興鎮內之反滿軍首領陳大藩友軍戰死數十名雖無建築實可爲本縣戰蹟也

第三節 建國當時狀況及現勢一般

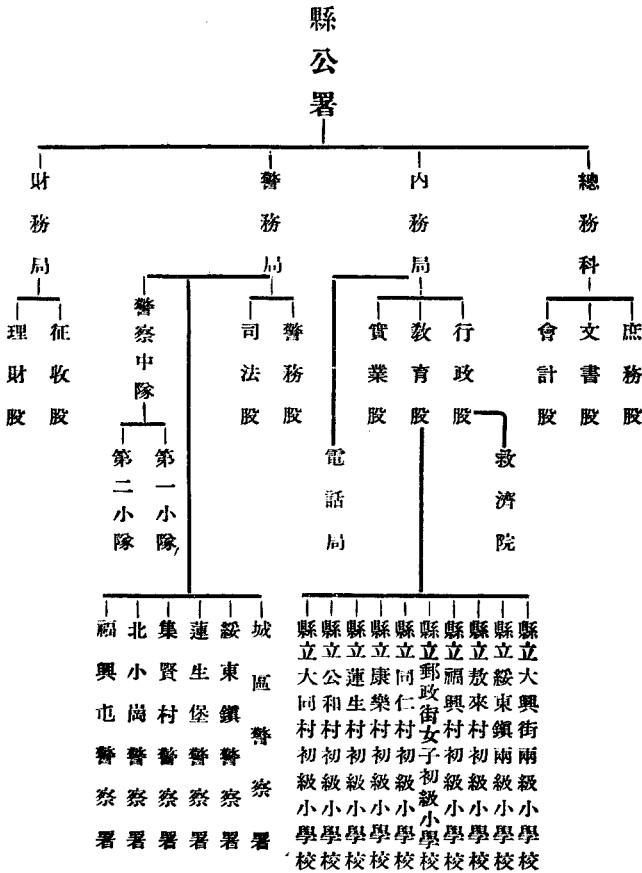
大同元年八月十三日股匪勝武乘洪水未退之際攻破縣城縱火焚縣署所有卷宗圖冊盡付一炬是時縣長葉宗遠駐軍營長信志山猝不及防被匪將科長宛汀綁去數月之後始得逃回旋經駐富錦友軍小濱司令官將信營編爲警備獨立團以信志山爲團長以趙甲寰爲團附郭恩威爲營長是年九月間該團長反滿抗日帶親信部屬十人叛出爲匪貽留郭營未叛小濱司令即以該團附趙甲寰爲團長十月間反滿軍破城將全團繳械郭營長綁去此時境內大亂無兵守城經趙團長將三區民團隊長于惠卿帶全隊二百五十餘人調進縣城維持治安又收四海鳳山兩股匪之降以苗玉奎爲一營長以于惠卿爲二營長王海山（卽四海）爲三營長王海山爲獨立連長縣長棄職遠去縣政主持無人由獨立團組一治安維持會公舉團部軍需官耿延齡爲會長維持秩序又有反滿軍劉斌部下徐團長帶隊欲來攻城經二營于營長出發堵擊至四區接仗血戰一日將反軍擊退六區此役陣斃反軍二十餘名得槍十餘支我軍陣亡三名全隊回城之後于營長赴富錦友軍司令部報告接仗情形適值開江之際將該營長隔在富錦二十餘日不能回縣大刀會首張廣華乘團長營長均在富錦之際帶三百餘人攻進縣城我軍因無官長全隊退至第三區孫家燒鍋至十一月江亦封固于營長奉小濱司令官命令回綬帶全隊反攻激戰一晝夜將大刀會擊退五區火犁地方小濱司令親身帶友軍二百餘名同于營長全隊追擊刀匪在火犁接仗一小時刀匪潰退中興鎮友軍又增援軍一百餘人會同我軍將中興鎮包圍血戰三日二夜將反滿軍首領陳大藩張錫侯擊潰乘黑夜逃走此役陣斃敵人八十餘名友軍陣亡數名我軍陣亡十餘名友我兩軍全隊回城小濱司令派友軍二百名回富錦更親帶百餘名往蘿北縣方面追跡搜查于營長帶隊駐城內又忽有反滿軍劉斌帶全隊一千餘人黑夜圍城攻擊于苗兩營長山城內應戰歷四小時終以彼衆我寡我軍暫退富錦三合屯該營長即赴富錦友軍司令部報告留石守井大尉請增援兵

大尉會同友軍憲兵隊二百餘名出發同我軍全隊反攻縣城激戰一晝夜始將城內反滿軍擊潰逃走兆興鎮是役陣斃反軍百餘名傷亡無數奪獲軍砲二門迫擊砲三架輕機關槍四架大小槍二百餘支砲彈四十八發自此之後反滿軍逐漸消滅縣城治安仍由獨立團維持至大同二年二月省委王正青爲本縣縣長該縣長見縣署被焚在富錦潛居兩月未辦縣政至五月省委趙福民爲縣長同時又委邱春宜爲本縣警務局長先後蒞任招撫流亡復興教育請發春耕貸款秩序恢復百業俱興同年七月省委江崎參事官到縣連江口成立治安維持會以友軍長尾中佐爲委員長各縣參事官爲委員專任治安工作忽有順天等股匪六十餘名綁去城東白家窩堡鮮農三十餘人帶至西瞭子地方被二營々長于惠卿討伐將該匪擊散鮮票完全救回是時省方有將各縣警備隊改編警察隊消息警備一營及稽查處聞風譁變并勾結股匪數百名陷城肆行搶掠駐防陸軍四連及警備二營々長于惠卿奮勇苦戰匪勢不支向西北逃竄即由連江口開來友軍四十餘名大尉恒廣成良在縣城內設友軍警備隊八月十二日將警備獨立團擇優改編警察一中隊兩小隊以趙從雲爲中隊長于惠卿爲一小隊長王漢三爲二小隊長聘日人大童親爲教練官終日訓練以期速成數月之間頗著成績康德元年一月升任于惠卿爲警察中隊長督飭全隊痛剿匪徒有匪首雅民帶匪四十餘名帶有前在黑龍江劫瀛濱船時所綁蘿北縣長成友直及日人山內在四區盤踞聲言勒索贖票當以投鼠忌器莫可如何派于隊長冒險前赴匪穴虛與周旋伴言說降以穩匪心始將日人山內及成縣長脫出虎穴適值友軍長尾中佐帶領友軍數百名搜勦到縣連夜將該匪包圍發砲轟擊將該股匪悉數殲滅過數日省委藤本愿爲本縣主席警務指導官鎌田實德田政市爲指導官同時到縣旋由江南同江縣界竄來三省股匪三十餘名在縣境大樺樹地方搶掠于中隊長帶隊前往痛剿身先士卒致將腿部受傷該匪首身帶重傷衆匪搶拍逃去未出十日被藤本指導官在富錦擒獲解至本縣訊明槍決地方從此安謐胡匪肅清該隊長養傷數月旋即痊愈本年八月洲崎參事官到任極力經營已將一區至六區警察署添設齊全四鄉長途電話安置完備又修理官道以便汽車通行原有學校次第恢復招回逃戶整頓區

村現在地方發展一日千里不出一載可復舊觀本縣面積六十萬畝正好殖民地廣民稀將來發達不可限量

第四節 縣政現在機構

表統系織組政行縣濱綏



第二章 地誌及風俗

第一節 地誌

第一項 位置並地勢

位置 本縣位於東經四十七度四十八度之中間北緯一百三十二度爲黑龍江之極東南隅左爲黑龍江圍繞隔江與蘇俄之郭思烏威到必列爲界右爲松花江環抱隔江與同江富錦樺川等縣相望西北兩面與蘿北縣接壤面積東西約二百餘里南北約七十餘里全面積約一萬四千餘方里

地勢 本縣地勢西北高而東南低至於山脈則爲興安嶺之餘脈行至吉林省而爲完達山脈在本縣境內者只有九區之老龍崗二區長龍崗並無若何大山起伏河川多由西北而東南流其大者有二北流者曰黑龍江南流者曰松花江西流者則爲都魯河中流者爲蒲鴨河及敖來密河東流者爲蜿蜒河此外尙有蓮花泡東西橫亘其間地勢尙稱平坦而東南一部地多窪下不宜農耕並時受松花江水患

第二項 戶口

全縣戶口三千七百七十八戶男一萬二千一百九十三丁女八千二百九十三口男女共計二萬零四百八十六丁口(附表)

綏濱縣戶口調查表 康德元年十月現在

區別	戶數	口數		備考
		男	女	
城區	八二九	二五一四	一四八二	三九九七
第一區	六四三	二〇五九	一四〇九	三四六八
第二區	八八	三六四	二八六	六五〇
第三區	八八六	三一五六	一九一四	五〇七〇
第四區	六一〇	一七二五	一三二三	三〇四八
第五區	三七二	一一九七	九六三	二一六〇
第六區	三五〇	一一七六	九一五	二〇九一
總計	三七七八	一二一九三	八二九三	二〇四八六

第三項 主要都市

1. 縣城 綏東鎮距縣城五十里西部東河鎮距縣城一百二十里而松花江下游南岸爲富錦縣城三十里上游爲富錦所屬之新

城鎮距縣城一百一十五里而縣城得此四都市並松花江之連接交通便利輪船往來停泊人烟稠密是以商業繁盛乃縣內唯一之商業地也

2. 綏東鎮 距縣城五十里因位於縣城之東而又為綏東設治局舊址故名為綏東鎮大同元年水災以前商業之盛不弱縣城因水災匪患稍受影響現在亦恢復如初設有警察署郵便分局小學校等將來可為一重鎮矣

3. 東河鎮 距城百二十里位於都魯河下游東岸故名隔江與富錦所屬之新城鎮相望商業頗盛為本縣產魚最盛區域此後若人口繁盛加意講求漁業將來可為最大之魚場矣

4. 中興鎮 距城九十里位於黑龍江南岸與蘇俄相望為本縣邊防之重地又俄蒙雜處其間誠為多事之區此後正應多設軍隊鎮守以防外患

第四項 氣象

本縣在太陽北歸之時溫度增高在太陽南歸之時溫度減低例年冬期最低溫度在(攝氏寒暑表)零下四十度前後夏期最高溫度在四十度前後所以冬季嚴寒夏季炎熱本縣結冰期為十一月下旬解冰期五月上旬自十一月末至翌年四月末為解冰期間在此期間內交通頗感困難

第二節 風俗

第一項 概況

本縣風俗大抵與其他各省無異因本縣南瀕松花江北臨黑龍江並為一廣大之平原故一般人民心地忠厚長於技能有不甘居

人之下風并於兩江解冰之後一般人民喜於游泳而在兩江結冰之期則喜於滑冰

第二項 種 族

本縣民族種族複雜多者爲漢族次者爲滿族再次者爲回族鮮人等等漢族俗稱民人大多由河北山東移來此外尙有由河南湖北移來者就中山東省登州府萊州府青州府三處者爲最多其次河北省昌黎樂亭灤州等三處俗稱(老裔)是也大部分營農業營

商業

滿族 又名旗人有正黃正藍正紅正白鑲黃鑲藍鑲紅鑲白等八旗之別多由吉林省奉天省移來

回族 俗稱回回多由陝西省甘肅省移來

鮮人 多由吉林省移來

第三項 衣 食 住

衣 農民大多智識低淺(除官吏及其他少數外)大抵夏則布衣冬期嚴寒多着毛皮如貓、兔、狗、羊、等皮質

食 平素以蔬食充飢若遇舊年端節秋節及其他各節概食肉面類而冬夏期松花江之魚類爲多普通冬期二餐夏期三餐
住 一切民宅多爲草房或板房至於各機關爲磚房爲瓦房

第四項 家 族 關 係

大家族主義與南滿各地大同小異

第五項 娛樂趣味

娛樂場所如戲院妓館煙館等

趣味每遇年節賭博風盛有押寶擲骰紙牌骨牌等數種尙有觀劇打茶圍吸阿片等遊嬉

第六項 祭禮儀式

喪禮婚禮之儀式與他縣無異至於每年春秋祀孔祭關岳均遵部令辦理節令十二月末日爲過年以元旦日至五日各界及人民互相賀年正月十五日元宵節市民懸燈辦秧歌正月二十五日天倉二月初二日祀倉龍各戶吃豬頭四月十八日娘娘廟會男女上廟焚香乞福求子五月初五日端午節各戶休息一日魚肉粽子爲食五月十三日雨節七月初七日乞巧節七月十五日盂蘭會超渡亡魂施放河燈八月十五日中秋節各戶休息一日商舖結賬吃月餅各戶互相餽送十月初一日鬼節各戶赴祖墳焚紙十二月初八日臘八十二月二十三日送竈其禮節與他省同

第三章 地方制度

第一項 縣制

黑龍江光緒三十三年省政開始初設巡撫民國元年三月巡撫改爲民政長後又改稱巡按史民國五年改稱省長掌管全省事務本縣於清朝時代經湯原縣放荒在縣境綏東鎮設立高家屯巡檢署(俗稱右堂衙門)後又改爲綏東佐治局於民國六年將佐治局(爲設治局)置設治員一人奉省公署命令執掌全縣政務以下設行政司法會計等科置科長科員分掌事務民國十八年將設治局

改為縣政府設治員升任縣長以下設公安財政教育等局縣署設第一第二兩科執掌事務於大同元年縣政府改稱縣公署改設總務科內務局財務局警務局分掌事務本縣初代巡檢馬樹屏宣統元年十二月到任現任縣長許柏權康德元年九月接任迄今為十九代目

第二項 行政區劃

行政區劃 本縣原為十區因大同元年迭遭水災匪患人民大半逃避他縣嗣後恢復地方治安前逃之戶多有未回茲查七八九十等區現在無人居住僅按一至六各區劃分與警察區域不同現在區制事實上各區鄉村名稱因地多人少並無大部村屯故鄉村之名多以人名為鄉屯名茲將各區內所屬鄉村數目列下

- 第一區 村第二區 村第三區 村第四區 村第五區 村第六區

鄉村制度 原來本縣地處荒僻人口極少於大同二年施行鄉村制度全縣分為六保共三十四甲每甲置甲長一人執行一切事務保甲長均名譽職無俸給

自治制度 民國七年設區長六人農商籌備會長一人民國十五年綏東鎮設鎮長一人將籌備會分設一日綏濱縣商會一日農會區長會長等無俸給均有辦公車馬費於大同元年遭水災後人民逃難將區長解散又於大同二年十月一日施行保甲制度在第二三三四五六區各設保長一人(由區長兼任)執掌一切保甲事務至七八九十各區內現無人煙空有區名縣當局刻正計劃將來或有繁興之一日也

第四章 財政

第一節 概況

查本縣地方財政之情況當事變以前因係連年豐稔特產物暢銷民間金融異常活動官府稅收亦甚充裕故當時地方上之財政頗呈有一番圓活良好之氣象不幸自事變以降繼之以元年水災當時災害之重爲五十年來所未有以致官民動定財產及公私建築物等項概遭漂沒一空地方經濟完全陷於破產嗣更遭反軍股匪更番搶掠竊據并濫發不兌換之紙幣（即馬票煤票等是也）強迫人民使用民間金融益形窮困而官方遂更無絲毫稅收其大同元二年兩年間所有縣內一切行政經費完全仰給於黑龍江省公署發之補助金以維現狀本年地方治安逐漸安寧民間金融亦趨鬆動亟謀恢復諒二年之後可復舊觀矣

第二節 歲出入

查本縣大同元年慘遭水災匪患縣署被焚所有卷宗盡付一炬故大同元年以前各年度之歲出入預決算無從查考故未列入茲將大同二年度決算及康德元年度預算兩表列左

大同二年度歲入歲出決算表

一 歲入經常部

縣稅

四、二八六・五六

畝捐

無

雜捐

一、一九五・九三

地方捐

二、二八五・六三

車牌捐

八〇五・〇〇

財產收入

九一・二〇

地租

九一・二〇

雜收入

一、〇六八・三三

使用料及手數料

七三〇・四三

利息收入

無

罰款

三三七・九〇

計

五、四四六・〇九

二歲入臨時部

國庫撥款

二六、二一三・〇〇

大同元年度結餘金

一、六五二・二〇

補助金收入

一一、七三〇・〇一

計

三九、五九五・二一

總計

四五、〇四一・三〇

三 歲出經常部

縣公署費

二〇、二七七・四三

警察費

一六、八五七・七三

教育費

三、八一二・四八

計

四〇、九四七・六四

四 歲出臨時部

臨時費

四、〇九三・六六

計

四、〇九三・六六

總計

四五、〇四一・三〇

康德元年度歲入歲出預算表

一 歲入經常部

縣稅

一〇、六四〇・〇〇

响捐

四、〇〇〇・〇〇

糧石捐

三、一〇〇・〇〇

車牌捐

一、二〇〇・〇〇

雜捐

二、三四〇・〇〇

雜收入

一、一〇八

使用料

九九一

手數料

一一七

罰款

六〇〇

罰款

六〇〇

計

一二、三四八

二 歲入臨時部

國庫撥款

五七、五三三

補助金

五七、五三三

計

五七、五三三

總計

六九、八八一

三 歲出經常部

縣公署費

二八、五七七

警察費

三四、一六四

教育費

五、三四〇

電話局費

一、八〇〇

第三節 財政政策

凡百事務非財莫辦財政苟趨於紊亂則庶政決難期諸修明斯欲期財政之發展非急整頓捐稅不爲功但處綏濱今日情勢之下民之膏脂已竭矣泉源涸竭流何能暢於此而欲求整頓之道殊非易々無已惟有開源節流雙方并進庶或可稍舒地方元氣於絕續之交乎開源者何曰整頓雜捐清查熟地及設立地方金融合作社并農業倉庫是也節流者何曰確定各年歲出之預決算并裁併各駢枝機關是也茲分晰縷叙之

一、整頓雜捐

查本縣現行地方雜捐中僅有船店妓屠宰牲畜營業罰金授業料電話料等九項稅目已經歸縣徵收其餘如房捐炭番捐魚捐各種營業許可證之書類手數料及督促手數料等各項捐目現在或有尙未着手徵收者或有由其他機關徵收者均未能趨入正軌實於縣稅收入上大有影響現正積極澈查此後務期涓滴歸公一律改歸縣公署徵收以資整頓而闢稅源

二、清查熟地

查農民對於完納响捐向有以多報少積弊本年熟地數目比較上年銳減推其主要原因雖由農村經濟困難熟地大半撩荒所致但隱匿之弊亦所難免現正嚴令責成各警察署長督同各保甲牌長等逐地實施清查倘發見有隱匿情弊則擇其情節較重素行狡黠之戶從重懲罰一二以儆其餘庶幾稅源可增而積弊亦得以剷除矣但在地方元氣未復之先對於縣稅之整頓暫取漸進主義一任地方自然之發達而徐圖整理稅吏則法劉晏之取材厚其俸給以勵其廉隅清查熟地時更處處爲人民計算決不操切從事總之

地方之財政不規近期以永久俾予人民以休息之機庶爲國家樹百年之計此則爲整頓財政政策之主旨也

三、創設地方金融合作社并組織地方農業倉庫

查本縣現在農村之經濟已將入於完全破產狀態是應積極籌設地方金融機關俾爲調護救濟方策斯地方金融合作社之必須亟謀建設者也合作之主旨即本諸人民自助互助之精神以相互調劑各社員間之金融而籌劃發展地方之經濟者也現在依蘭縣已經成立其他全國各地亦多有行之有效者茲擬決定於明年成立庶地方金融基礎得以鞏固而人民亦可免除重利剝削之痛苦矣更進而對於農村所生產之各農產物當另組織一公共保管處所共同存儲待有機會則共同販賣即所謂農業倉庫者是其辦法即係共同出資合設一大農產倉庫此倉庫即爲全縣各農產物之總保管處凡全縣所產各重要農產（如大豆小麥等）均須集合存儲該倉庫之內由倉庫發行倉庫證券農民倘遇有緊急需款之時持此倉庫證券即可由中央銀行貸借錢款如此則奸商壟斷把持之弊可以解除矣

四、確定各年度歲出預算并裁併駢枝機關

查本縣財政情況現在已到萬分拮据之勢以謀開源既無多數之財源可開則節流一層自爲目前財政上之緊要政策茲擬對將來每年度各歲出預算額數務期在可能範圍之內對諸般開銷積極力求撙節確立收支適合之原則而絕對禁止決算數之超過預算并對各駢枝機關及冗員等一律裁汰俾期縣款得不虛糜而地方之財流亦得以所節矣

第五章 警察治安

第一節 警察

第一項 警察制度之變遷

綏濱自民國六年七月一日成立綏東設治以來於設治局內設有學習警佐第一任由設治員委翟禪堂充任置有長警十名即以辦理縣境警察事務兼資守衛七年十月間易鄭雨亭接充八年三月易潘維屏接充九年五月易寧雅軒接充十一年七月易王福廷接充十二年四月間易籍換章接充十二年三月間易趙鎮國接充在此期間內長警名額并無增減及十五年七月遷治今之綏濱警察部分乃與設治局分立駐於臨江街東首長警十名至綏東鎮改為警察第二區設區官一名巡記長一名警士六名設治局內另置守衛隊十名守衛警務較前略見擴充及十六年三月省警務處委任楊祥為綏東警察所長是為成立正式警察所之始駐於臨江街東首內部組織置有股員二名（總務兼司法行政兼衛生）督察員一名外勤監督城內成立警察第一區設區官一名下置巡官一名警士十五名綏東鎮警察第二區人員仍舊駐設治局內守衛隊添額為二十五名設隊長一名十七年七月省警務處改委曹惠為所長十八年二月二十五日改組綏濱縣政府同時警察所改組為公安局第一二兩區改為第一二區公安局警名額並無變動十九年春對於警政力予擴充第一區分局駐城內增設一區一分所駐中興鎮第二區分局駐綏東鎮增設第三區分局駐近思公司三區一分所駐三間房增設第四分局駐蒲鴨河增設第五分局駐都魯河此時官警總額計達一百二十九名是為本縣警察全盛時期但終因地方收入寥寥經費無着轉瞬於二十年三月間將增設分局所悉行裁併矣同年十一月間省委公安局長夏奎升到任大同

元年春將城防營二十名改爲公安步分隊同年秋八月間松花江水汎濫盜匪蠶起陰曆九月十四日公安局及公安步分隊所有槍械悉被大刀會匪劉斌部下徐助侵入縣公署繳去於是縣長及公安局長先後棄職他去縣政遂告停頓地方秩序大亂始有綏濱縣獨立團繼而改組警備大隊之成立維持地方迄大同二年五月九日省委警務局長邱春宜蒞縣力謀恢復重行成立公安局局內置警務司法兩股長股員三名雇員三名督查員一名設城區公安及一分局計官警十九名綏東鎮公安二分局計官警十二名並駐縣公署公安步分隊及五月二十四日奉省令改爲警務局公安分局改爲警察署不意八月四日竟有警備隊稽查處長王慶林率屬譁變連絡匪賊搶擄縣城八月九日友軍警備隊恒廣大尉率部四十餘名來綏駐防八月十二日成立綏濱縣治安維持會同時繳械改編警備隊爲縣警察隊定額爲官警六十三名即由警備隊第一中隊擇其優秀份子約四十名其餘名額將城區行政警察方面除警務局留官警十名綏東鎮警察署留官警五名外並公安分隊均撥入警察隊內及大同三年一月間奉委首席警務指導官藤本愿外錄田實及德田政市三名蒞任康德元年四月一日警務局遷入縣公署辦公局長下設股長一名科員一名同時恢復城區警察署署長下置署員二名警士四名綏東仍舊至康德元年度開始奉省令核准增員并於三四五六各區增設警察署七月一日局內添置司法股長康德元年八月十一日成立第一期縣警察官練習所計學警二十一名預爲擴充警政之基礎九月一日舉行畢業同時警務局及舊有各署實行增員新添各署實行成立矣

第二項 現在之警察機構

現在本縣警察可謂自設治以來最健全之時代其組織如下表

第二節 治安

第一項 建國前治安實情

綏濱縣原名綏東縣址設一區綏東鎮民國元年改綏東佐治局彼時民戶星稀地方不甚發達境內尙無大股匪徒竄擾人民頗得安居民國六年改設治局駐有黑龍江陸軍第一師步一旅一團三營十連一排兵力三十六名排長博雲亭民國八年七月劉本股匪七十餘名陷城設治員徐廷協被擄月餘始行逃回民國九年七月設治員程汝霖到任勵精圖治縣政一新駐有黑龍第一混成旅步一團三營陸軍九連連長王振江城內駐兵一排兵力三十三名排長張純有六區三間房駐一排排長石貞均近思公司駐一排排長范魁一是時境內有九勝德龍等股匪二百餘名竄擾同年九月十七日第三區保衛團隊長德品卿帶兵八名討匪在三區孫家燒鍋南二里許大溝與九勝馬匪百二十餘名接仗終以匪衆兵單彈盡力絕全隊戰死

民國十年有滿天紅老來好等股匪百餘名竄擾同年十月十七日駐近思公司代理排長邢永升帶兵十名討伐在六區董尊五院套與滿天紅股匪五十餘名接仗陣亡中士蕭振東上等兵李建三二名傷匪二名是時程設治員因地方匪衆兵單艱於防剿電請省署添兵二連駐守以厚兵力而資鎮懾蒙省飭第一混成旅旅長石得山派第六連連長蕭廣儒帶兵百名駐蒲鴨河十一連連長李長恩帶兵百餘駐敖來密分駐新立屯一排排長石嶽五

民國十一年七月設治員吳家駿到任境內德龍老來好九勝股匪二百餘名異常猖獗舊歷八月十四日保衛隊副隊長王魁武帶兵九名剿匪當日午時在綏東鎮西四里羅明兆家與德龍馬匪三十餘名接仗因衆寡不敵隊長負傷致被擄去大槍十枝子彈千餘粒匪向蒲鴨河逃竄又同年十二月間陳東山股匪六百餘名帶俄匪四十餘名山同江界竄至綏東鎮三十餘里新立屯地方該處

駐防陸軍一排兵力三十三名適排長石嶽五帶兵二十餘名外出剿匪防內留守兵八名與該悍匪激戰小時之久因天寒力薄戰死七名逃出兵士史鴻恩一名繼至竄至二區李家大柵與該處駐在自衛團十八名激戰一晝夜陣斃俄匪二名華匪三名該匪受此次痛擊後遂向蘿北縣界竄去

民國十二年二月駐二區保衛團隊長趙慶復被號兵閻景山及隊兵洪昇魁蘇海山戕殺盡感全隊二十餘名叛變拐去大槍二十餘支子彈二千餘粒至東井公司詐稱勦匪綁去經理潘劍新一名駐城保衛團總隊長經德芳亦思叛變被吳設治員解除武裝全數遣散三月間在五區五間房地方經被逼叛兵孫文彩擊斃匪人六名奪回連珠槍六枝救出潘劍新旋被十一連排長石嶽五在五區天津屯將該叛兵陣斃十餘名始行潰散同年七月設治員籍國珍蒞任是月三十一日老來好股匪五十九名陷城焚燬民房六十餘間農會會房十間亦付之一炬僅設治局及駐軍防所未被攻破城內搶掠一空當晚該匪攜帶人票三名向蒲鴨河一帶竄去八月一日設治局招集地方士紳會議成立游擊騎兵八十名公舉馬青槽爲總隊長佟超爲一隊隊長駐東井公司賈昌富二隊隊長駐縣城地方治安稍見夫平矣

民國十三年八月設治員譚英多接任此時地方尙未發現大股匪徒

民國十四年滿天紅福盛雙瓣等股匪百餘名各處竄擾同年舊歷七月十四日五區東益公司經理美人巴爾穆帶北京協初醫院大夫郝爾德帶華人三名乘汽車勦匪在公司東北五里許與滿天紅雙瓣等股匪五十餘名接仗巴爾穆陣亡擊傷華人二名綁去美人郝爾德一名 省署令騎兵二旅旅長彭金山山林勦匪司令李冠英帶兵勦匪撫彭旅長派創官王海樓進山收撫冀圖救回美票十月間始將郝爾德救回收撫匪人五十餘名暫住綏東鎮十一月設治員趙精源蒞任滿天紅雙德勝二匪仍思叛變被收降員王海樓投誠連長宋福盛解二匪武裝送綏東設治局訊辦未幾該降匪奉令開拔安達縣是年冬奉省電將滿天紅雙德勝二匪槍決此後

地方大見安靖矣駐防陸軍九及十一兩連於十八年九月開防富拉爾基接防軍爲山林剿匪隊七八兩連每連兵力六十名七連連長張寶懷駐縣城分駐蒲鴨河一排八連連長劉璽駐三間房分駐敖來密一排

民國十五年夏包純忠接八連連長同年九月一日縣治遷移敖來密交通便利商賈漸集城內駐有游擊一隊兵力三十名山林隊四十名是年尙無大股盜匪肆擾

民國十六年三月一日王慶臣接設治員山林隊開防通河縣省派衛隊團第三營駐防兵力三百名營長劉鳳翥分駐三間房一連蒲鴨河一連綏東鎮一連八月孫鴻卓接設治員力求整頓不遺餘力地方規模煥然一新民國十七年二月警察所正式成立省委楊祥爲警察所長

民國十七年四月肅作藩接設治員地方尙未發現大股匪情五月衛隊營開防江省填駐騎兵一營營長劉治餘兵力二百名八月杜紹陵接任設治員曹惠接公安局長九月劉治餘開防訥河縣填駐步兵一營營長郭維廉兵力三百五十名十二月郭維廉開防富拉爾基騎兵步二旅一團二營六連連長韓魁武接防兵力一百二十名

十八年二月韓魁武開防巴彥縣改駐江省保安第一大隊第二中隊中隊長郭瑞亭兵力二百名同月奉令改綏濱縣政府警察所改公安局五月擴充警察五區第一區駐縣城第二區駐綏東鎮第三區駐廣信堡第四區駐蒲鴨河第五區駐東河鎮每區官警十餘名擴充游擊五隊分駐縣城一隊綏東鎮一隊中興鎮一隊東河鎮一隊蒲鴨河一隊每隊官兵二十一員名十八年七月中俄戰起邊地吃緊是時防俄軍有保安第一大隊兵力五百餘名大隊長宋樹聲陸軍步兵一營營長陸春生兵力三百餘名本縣游擊隊百名十二月議和燐成雙方撤兵

十九年因俄亂之後民氣未蘇六月末游擊隊奉令解散縮編警察爲兩區第一區駐縣城第二區駐綏東鎮減輕擔負以民紓困八

月栗鍾華到任縣政照舊信志山接保安第二中隊長

民國二十年八月劉少卿接任九月十八日滿洲事變劉縣長信忠中隊長尙能維持治安地方未發生若大暴動是年冬由樺川竄來大股胡匪五百餘名匪首王勇揚言攻城城內兵單抵抗無力商民驚恐被該匪索去大洋三萬六千元煙土三千兩始行遠颺

第二項 建國後推移

大同元年五月反滿抗日軍丁超李杜相繼潰散兵艦下駛直達富錦舊歷四月十九日友軍小濱中佐帶隊由依蘭開富錦駐防舊曆五月一日小濱中佐招集信忠中隊長及地方士紳赴富開治安維持會議委信志山爲駐紮黑龍江警備獨立團團長是時尙有馬占山餘黨劉斌帶第五七兩團盤踞兆興鎮高豎反滿抗日旗幟七月間信團派一營營長郭恩威帶兵百名會同駐富友軍五十餘名前住討伐嗣因江水氾濫攻擊一次未見勝負即返回綏東鎮八月二十三日劉斌率部屬二百餘名紅槍會四十名佔據綏東鎮二十四日早十鐘小濱中佐遺隊討伐施以猛烈砲火激戰終日劉軍傷亡過重乘風船逃回兆興鎮信團帶部屬二百餘名叛變向樺川界竄去據郭恩威一營守城維持治安九月一日小濱中佐在富招集綏濱士紳開會公推信團團附趙甲寰爲駐紮警備獨立團團長繼任信團辦理善後担任全縣治安責任是時江水正在暴漲之際盜匪充斥民戶遷避舊歷八月十一日勝武股匪百餘名攻城縣公署被陷陣亡守衛隊長張人傑一名警士王嘉芝一名傷警王德清一名緝去科長宛汀稽查劉海樓二名施爲郭營擊退陣斃匪人三名匪向西北方逃去又舊曆九月十四日劉斌部屬營長徐勳帶羽二百餘名紅槍會一百名陷城郭營力戰不支傷亡過重武裝悉數解除營長被據縣公署科員田毅清爲紅槍會匪慘殺警士崔殿文獨立團一營三連兵士趙寶山四連兵士楊茂生三營護兵蘇殿武均戰死是時縣長葉宗遠團長趙甲寰均在富錦公幹乃得倖免城內搶掠一空人民逃避庶政停頓趙團長函調第三區自衛團團總于惠

卿帶團丁百名星夜抵城維持秩序市面稍見恢復十月間偽縣長陳大藩強佔中興鎮設臨時縣政府暴斂橫徵逼民服役實行反滿抗日工作復有宣傳赤化行爲又十一月間當松江半封之際劉斌黨羽徐勳帶兵五十名紅槍會百名乘隙進城留紅槍會營長張廣華帶會匪百名駐城任意勒索商民損失益重迨至江道封固富綏通軍該會匪始回兆興鎮

大同二年舊曆正月十八日駐富友軍小濱中佐遺石井大尉帶兵討伐陳大藩激戰三日兩夜之久陳大藩負傷竄入俄境又舊曆二月初紅槍會首領汝有才及叛變海軍盛司令帶匪軍千餘名由同江界竄入綏境佔據中興鎮舊曆二月十八日駐富小濱中佐帶日軍三百餘名分乘汽車三十餘兩討伐激戰兩晝夜匪軍向該鎮西三間房一帶潰退日軍尾追在三間房復與匪激戰五小時均向西方潰散計此役陣斃匪軍二十七名日軍傷亡數名小濱中佐整隊擬攻兆興鎮以期一鼓盪平據探報告徐勳已帶隊千餘名暗向富錦前進劉斌已入俄境逃走日軍聞訊遂由三間房疾馳回富二十二日晚八鐘三十分日軍汽車已至縣城西敖來密是時徐勳已將縣城佔領獨立團一二兩營力戰不支向江南岸退却是同晚九時日軍與徐勳以礮火對射一時徐始行停止二十三日黎明雙方施行戰鬥以猛烈礮火激戰一日之久徐勳部屬陣亡官兵三十四名傷五十餘名於當日晚十時率殘部向城東潰退城內財物擄掠一空日軍尾追奪獲野礮二門迫擊礮彈四十八發迫擊砲三門機關於四挺大槍二百餘支徐勳孤身向蘿北縣界逃竄此役後蘿北完全歸滿洲國領土地方已告太平矣同七月順天等股匪六十餘名竊去距城東八里白家窩堡鮮農二十餘名帶至城西西瞭子經警備第二中隊長于惠卿將該匪擊散鮮票完全救回八月四日午後十二鐘公平順天老二哥等股匪三百餘名陷城駐城警備第一中隊長于乃雲帶兵約百名隨同該匪譁變在城內肆行搶掠駐防陸軍四連奮力苦戰復由富錦開來江清江平礮艦兩艘並是夜江中停有綏成軍用輪船一隻均向匪中射擊夫微明時匪勢不支向西北竄去陣斃匪人二名綁去商民四十餘名全城損失約二萬八千餘元

第三項 治安維持會工作概況

治安維持會之機構並其業績

大同二年八月十一日第一期治安維持會成立委員長駐連江口女軍長尾中佐副委員長恒廣大尉顧問縣長趙福民委員參事官江崎九一警務局長邸春宜十二日警備隊改編警察隊計官兵六十三員名彼時匪警時聞縣城東西北三面掘挖城壕建築堅固城門三座砲臺十三座南面臨江於封凍之時以鐵絲拉網作爲障礙城內兵力警察隊六十三名農商自衛團二十名陸軍騎兵一連兵力百十餘名編制各保自衛團清查戶口地方元氣稍見恢復大同三年二月四日第二期治安維持會成立委員長縣長趙福民副委員長參事官江崎九一委員副參事官安藤道夫內務局長孫萬發總務科長孟繼孔江省駐軍四連連長宋全珍警務局長邸春宜警務指導官鎌田實農務會長吳呂齡商務會長曲文彬是時境內尙有股匪竄擾參事官江崎九一鑒於警察隊騎兵出發仍屬不便購置軍用自動車一輛專備剿匪之用地方治安日益鞏固矣

剿 匪 工 作

警備隊自改編後加意訓練力求勦匪工作城內東西北各門由警察隊及駐軍四連把守檢查出入行人以免宵小混跡對於剿除匪類尤銳意進行計前後查獲及陣擒匪人孫亞東王百元沈雲山潘紹先王子陽王清林陳永貴劉寶恩吳風山凌玉山楊德元吳振山魏雨亭劉樹忠薛勳周洪德李雲鵬三省等三十餘名均經先後依法槍決同年十一月反滿抗日軍張錫侯帶匪徒三百餘名盤踞四區號召無賴騷擾地方經警察隊及駐米興鎮第六團討伐始行潰散張錫侯遠颺無踪十一月六日警察隊員杜興周派赴四區探查匪情爲紅槍會發覺被慘殺之大同三年一月第一區謝家瞭子附近發現匪賊二十餘名經該區自衛團討伐團員于濱奮不顧身

中彈殞命同月亞民股匪四十三名繃帶蘿北縣長成友直日人山內忠三郎在縣界四區譚家窩堡盤踞縣署爲保全二人生命計伴爲收降改編自衛團分駐各區二月八日晚始將成縣長及日人山內放回友軍長尾中佐帶兵四百餘名乘汽車七十餘輛於九日晨七鐘前往勦捕以猛烈礮火攻擊一日之久服匪四十三人悉數殲滅是役友軍陣亡軍曹倉科恭平上等兵井出茂雄一名負傷十二名日當晚六鐘返綏

康德元年三月二十五日第一區大樺樹附近發現胡匪二十餘名匪首三省綏東鎮自衛團警察隊共同討伐一時奮鬥陣亡自衛團員宋長林一名警察中隊長于惠卿左腿膝蓋上受透彈傷一處隊員姚鳳林臀部受申皮傷一處匪首三省負傷激戰三小時之久匪勢不支向東逃逸尾追無踪七月二十一日股匪仁和等二十名在五區蓮花泡盤踞經藤本德田錄田三指導官帶警察隊官警三十名五區自衛團十五名討伐苦戰半日之久陣斃匪人八名警察隊警士樊守忠奮不顧身中彈殞命錄田三指導官腹部負傷分隊長曲守林左手負傷是時正當草木繁殖殘餘人均由叢草中逃逸矣嗣於四鄉設有剿匪專用電話對於報告匪情異常靈通各區警察署於元年九月一日正式成立均發有武器與駐在自衛團聯絡一致一有匪警四面兜剿防剿如此嚴密匪當無隙可乘矣

甲 警 備 隊 之 整 理

前綏濱獨立團於大同元年十二月一日俸警備管理處令改編爲綏濱警備騎兵大隊大同二年一月十三日奉委趙甲寅爲中校大隊長下置三中隊一中隊下分三分隊及大同二年四月復爲充實警備力計將第一二區自衛改組爲第四中隊第三五區自衛團改組爲第五中隊第四六區自衛團改組爲第六中隊不料大同二年八月四日夜有該警備隊稽查處長王慶林率屬譁變陷城鄉擄劫財一時城市極現慘淡及同月九日由蓮江口開來友軍到綏駐防其官長爲大尉恒廣成良中隊長于十二日成立綏濱縣治安維持會其組織已如前述基于治安維持會工作實施要領第二十二條之規定將警備隊解散擇其優秀人員改編警察隊

乙 警察隊編成整理

於大同二年八月十二日將警察隊改組織成立計官警六十三名定爲一中隊設中隊長一名下分二小隊各設小隊長每小隊分三分隊各設分隊長每分隊計警士九名成立之初由縣聘日人大童親爲教練官實行教練使其警備力之向上鞏化頗稱進步迨大同二年一月省委警務指導官到來益加緊訓導迄今堪稱勁旅

丙 保甲制之施行

於大同二年十月一日由縣公署招集各區區長鄉開保甲實行會議表決每區管界設爲一保每鄉管界設爲一甲城內設一保分爲八甲綏東鎮位於第一區鎮內分爲三甲依據保甲法辦理其組織大體如下表

綏濱縣保甲牌一覽表 康德元年十月份

保	別	保	長	數	甲	數	甲	長	數	牌	長	數
城	區	保	副正	一一		八	副正	八八				八八
第	一	保	副正	一一		六	副正	六六				六七
第	二	保	正	一		一	正	一				八
第	三	保	副正	一一		七	副正	七七				七七
第	四	保	副正	一一		五	副正	二五				五一

第 五 保	副正 一一	三 副正	三三	四一
第 六 保	副正 一一	三 副正	三三	三四
合 計	一 三	三三 六二	三三 六二	三六六

丁 自衛團之創設

於實行保甲制之際同時各保甲自衛團依法編成但因各保民戶稀少故將各甲自衛團集中於保以期團聚而厚實力其組織大體如下表

自衛團調查表 康德元年十月

黑龍江省綏濱縣公署

級 濱 縣	團 數	團 員 數	馬 匹	自 衛			槍
				銃	器	彈	
縣 城 保	一	一六		一五	五六八		八
第 一 保	一	二〇		二五	五一		一八
第 三 保	一	二〇		二〇	八九四		二〇
第 四 保	一	二〇		一二	五四五		一二

備考	第五保	第一	二〇	二〇	四九五	一〇
	第六保	一	一四	一五	五七八	二
合計	六	一一〇	一〇七	三五九一	七〇	

戊 銃器回集整理

本縣對於銃器之回集當大同二年末已告完成除右列自衛團持用之銃器外現在許可民間散在之銃器如下表

綏濱縣許可民間散在銃器表 康德元年十月份

洋炮	拳銃	長銃	數目	
			種別	區署
	九	一	城區警察署	綏東鎮警察署
			進生堡警察署	集賢村警察署
二	二	二	北小崗警察署	福興屯警察署
	一		合計	計
二	一二	三		

計	(其 母猪炮抬槍) 他	
	八	一八
一八	一八	一七
二八	二二	一〇
一〇	一三	七
九四		

第六章 交通

第一節 陸運 水運

陸運 陸地交通因地處黑龍江省東北與蘇俄沿海洲之郭思烏威元春屯等地隔江相望以國際關係當然不能越界交通止能與內地省會及大都市哈爾濱濱往來西至黑河蘿北等處惟以松黑二江漚流之處地勢窪下夏秋二季僅本縣附近之四輪牛馬車通行不能遠出縣境之外非至冬季地凍水結不能通行遠地又因當地出產物少外銷悉由水運故開鐵道無可設敷之必要而主管交通機關亦無有籌設之計劃也在未有汽車以前每屆冬季封江後附近各縣如富錦樺川蘿北湯原地方均可與之交通所用者均為大車扒犁(用牛馬駕駛)運輸旅客貨物極感遲笨及至大同二年十月間有哈同國際運輸株式會社營辦之自動汽車與富錦綏濱間之短途汽車取連絡往來異常捷便北行可通至蘿北搭客載貨除汽車外仍參用大車扒犁惟從前路程悉為草道所行多阻由康德元年七月區村保甲實施縣當局督催民間以縣城為中樞分向各區村均修築成寬坦之土道汽車往來通行無阻矣

茲將現在完成之道路分三幹線以明詳細之通達地址

- (1) 東幹線逕通一區四十五里之綏東鎮與二區連絡

(2) 西幹線由縣城至五區約二十里路之北小崗西北行達六區福興屯與蘿北兆興鎮相連接

(3) 北幹線由縣城直達四區約八十餘里之集賢村與六區同仁堡相連接

水運 以上已完成之道路其未成而擬繼續修築者將來擬由七區東瞭子九區東河鎮等處經過以便與鄰縣湯原等縣相連絡綏地未設治前東西南北之水運有松黑二江由民間私人擺渡小舢板在兩江網魚搭客及至民國七年有當地土著能用帆船載搭行人貨物但由私人組合毫無系統其後人煙漸多由哈爾濱往來於黑河虎林等處之旅客貨物即有帆船運輸矣至清俄役後光緒三十三年即有大汽船往來於哈埠黑河虎林間經過綏地擺岸並有小汽船往來富錦綏濱間搭客運貨頗行便利自民國十七八年後至大同元年前在此時期綏地年景豐收人煙麇集每年輸入之商貨以及輸出之糧石頗覺發達但在夏秋之間可行（即由國曆四月間迄十月間）以到冬季封江即行停止在停止後一個月為最感困之期不但水路陸路之交通杜絕信件亦都停頓不通因此時為關江時期非過此一個月後不能通行車類與扒犁也水運之便利較陸運異常經濟往哈爾濱黑河虎林各處每人船資不過五六元之譜至運輸貨物之多量尤為汽車之所不及也

現在之船舶經營大汽船有航務大聯合之組織帆船有帆船組合所以上辦法頗有系統較前之各自為政大有起色也以上陸路運輸入與輸出為七與三之比計輸入者為日用製成品以及木料米面等品輸出者止大豆為大宗其餘雜糧無多輸出也

第二節 通信

第一項 概況

一國一地方交通便利與否雖以地勢之關係而道路之修整亦有特別關係至通信乃交通以及治安上尤為最重要之事件綏地

處於國境之極邊與蘇俄以江爲界至冬季幾成胡越一家又無重大之國防軍隊故國際維持胡匪討伐等均有賴夫通信也

第二項 郵政

郵政 在本縣未設治前僅綏東鎮有郵寄代辦所用郵差徒步往返兆興鎮以及富錦間於民國十八年本縣始有五等郵政局之設置第一任局長阮到任後籌添各區鎮之郵政代辦所自此以後各地通信消息日見靈通至通哈埠信件夏秋約四日間達到冬季約半月或十日始能達到自大同二年間又有最便利之航空郵寄所有特急信件貼十八分郵票由本縣郵局收轉富錦通至哈爾濱再行分發各處往返速度不過一二日間殊爲便利至大同三年一月由縣公署以公函向哈郵政管理局請准開滙兌寄包裹自此商工稱便與其他通達之縣無異矣

電信 於民國十八年十一月間經官商之商請由哈爾濱電報總局支設電信局於綏濱與富錦電信局通成一線自此後通達緊急信息於省會及全滿日本各地矣

第三項 其他通信機關

其他通信機關郵政電信外即是電話本縣電話在民國十八年經杜縣長代請省財政廳之許可令地方農商會按地方籌款設立地方電話局以農務會長兼代局長當時除本縣各區鎮外尙能與兆興鎮蘿北直接通話至隔江則借電信之竿架綫可與富錦同江間通話並可連絡長途殆至大同元年八月本縣洪水爲災全縣境成爲澤國將所有電話竿線盡行淹沒又兼匪賊之破壞完全毀滅地方因水災之故亦無力經辦康德元年九月間改任許縣長洲崎參事官同時到綏日覩地方之窘困乃申請省方撥給款項即時由縣內務局實業股負責經辦於十月間全縣電話恢復舊觀計現已通話之處綏東鎮北小崗蓮生堡集賢村福興屯三間房等處將來

尙擬完成蘆北富錦等地之長途以便靈通消息完成電話網可舉目以待也

第七章 原始產業

第一節 農業

第一項 概況

全縣劃分十區民國十八九年人口近於五萬餘口其時各區均有居民耕種田地迨至二十年共墾有熟地五萬餘晌是時五谷豐收糧價高貴歷年自動移民來縣者不下千百戶農業之旺誠係綏濱空前所未有自大同元年秋洪水成災兵匪爲患地方治安極度紊亂城鄉居民均行逃徙異地避難田廬被水淹沒穀物被匪搶掠人民流離十室九空因之農業凋敝已達極點近二年來幸賴友邦竭力協助討伐股匪及國庫撥款施賑救濟貸放春耕北方治安陸續較平當即極力招撫逃民回縣安居然劫後之餘田地又均荒蕪特產物賤民力單薄實屬無力恢復以迄現在(康德元年十月)七、八、九、十、等區所有居民尙未遷回田地均皆潦荒本年調查全縣熟地不足一萬五千晌已耕種地僅六千餘晌孰料又值江河氾濫雨水連綿淹沒已耕地一千餘晌對於本年秋收誠受莫大之影響是以綏濱之農業頹廢狀態實不堪目覩矣但一俟散民盡數歸來并增戶口農業發展則可預期矣

第二項 土地

綏濱地處松黑兩江匯流之間水份充足土質肥沃地帶平原產物豐饒雖有少數窪下之地若不發生重大水災則無影響矣

第一目 土地開拓史

前光緒三十三年經隣縣湯原清丈局發放蘊北縣荒地時綏濱亦附設其內所放之荒係魚麟段東西論牌南北分井自民國元年黑龍江省清丈局來綏清丈改為綏東佐治局當即招民戶開墾始有小戶十餘家墾荒是時因無洋犁均以笨犁駕駛牛馬及鎬具每年僅墾三四百晌繼之歷年均有自動移民來縣者戶口增加墾地愈多至前民國六年共墾熟地七千餘晌至十年又增至一萬一千餘晌迨至十八九年時墾有熟地竟達五萬餘晌自大同元年秋水為災胡匪四起民不聊生因之居民多行他往避難熟地盡皆潦荒本年調查全縣共有熟地約一萬五千晌但今昨兩年民力之薄僅耕萬晌也

第二目 土地類別及面積

本縣位居黑龍江省極東隅東至三江口南臨松花江西以蘿北縣為隣北以黑龍江為界西自蘿字段第八牌起東至四十牌東餘荒止計東西長二百里南北寬七十餘里全縣面積約一萬四千餘方里土地種類當清丈時定為定下荒及最下等荒兩種茲將現在熟生地數列表如左

綏濱縣土地面積及熟生地數表 康德元年十月現在

縣	別	熟地		附記
		全縣面積	已放荒地	
綏濱縣		六〇〇、八六三晌	二〇、〇〇〇晌	五九三、九一二晌
			六、九五一晌	

第三目 土地所有關係

自民國五年清丈完竣後即准予民衆備價承領發給執照以憑產業執據茲將土地所有者關係列下

全縣面積 六〇〇、八六三响
 國有官荒 一九、〇〇九响 房基 三、六四六方丈
 公有學田 三、一四二响 鎮基 二二、二五五方丈
 民有地 五五五、六四〇响 街基 四、二一〇方丈
 不可墾地 二三、〇七二响

第四目 土地分配之現況

自民國六年以迄現在歷年所有熟地種植分配現況如左

普通農產物

- | | | | |
|-------|-----|---------|-----|
| 1. 大豆 | 50% | 4. 小麥 | 12% |
| 2. 包米 | 10% | 5. 其他雜糧 | 18% |
| 3. 穀子 | 12% | 6. 蔬菜類 | 7% |

各區所有土地分配現況 康德元年十月現在

區別	熟地數	本 年 比 較		已放荒地數	未放荒地數	備 考
		增	減			
第一區	八九〇响		二二一〇	四〇、二八七响	二四七响	
第二區	一八七		九三	八八、一〇〇	一七九八	

1 大豆
A 普通農作物
7 大麥

1 菸葉
B 特用農產物
7 蔬菜類

第三項 農作物

合 計	第 十 區	第 九 區	第 八 區	第 七 區	第 六 區	第 五 區	第 四 區	第 三 區
六、九三七〃					七六〇〃	一一八一〃	一五〇四〃	二四一五〃
四二七〃						四七二〃		
七〇九四〃					三六〇		五九六	三八三五
五九三、九一二〃	五六、五〇〃	四三、八四〇〃	五六、四五四〃	六二、二〇五〃	六三、七九〇〃	七〇、四九八〃	五八、八九二〃	五三、三四六〃
六、九五一一〃	二八二四〃	六八〃	一八六五响	無	一四九响	〃	〃	無

第二目 消費量

農作物別區分		普通農作物		普通農作物		普通農作物		農作物別區分		特用農作物		農作物別區分		
種類	每噸產出量	高粱	大豆	谷子	包米	大麥	小麥	黍子	稗子	種類	每噸產出量	備考	種類	每噸產出量
小豆	8	二五	三〇	二五	四〇	二〇	二〇	三〇	三〇	菸葉	一〇〇〇斤		青麻	
吉豆	9	均	均以斗計	均	均	均	均	均	均	蔴菜	七〇〇斤		線麻	六〇〇斤
其他豆類	10	均	均以斗計	均	均	均	均	均	均	蔴	一五斗		芝蔴	
高粱	11	均	均以斗計	均	均	均	均	均	均	蔴子			瓜子	
谷子		均	均以斗計	均	均	均	均	均	均					

第一目 種類及生產量

康德元年十月調

2 小豆	8	小麥
3 吉豆	9	黍子
4 其他豆類	10	稗子
5 高粱	11	蕎麥
6 谷子		
2 青麻		
3 線麻		
4 蘇子		
5 芝蔴		
6 瓜子		

每响地消費量

1 畝捐	〇、六八	5 種糧費	〇、八〇	9 農具費	二、〇〇
2 村公費	一、〇〇	6 播種費	五、〇〇	10 調整費	三、〇〇
3 出產稅	〇、〇九	7 除草費	一、二〇	11 運搬費	一、〇〇
4 地方稅	〇、一八	8 收穫費	一、五〇	12 租典者年需租金十元	

第三目 農產物之移出移入

本縣農產物以大豆爲最多其餘雜糧較少歷年均以輪船運往哈爾濱銷之

民國六年大豆運出約六萬餘石小麥二千餘石雜糧三千餘石民國十七年至二十年每年移出大豆約八萬餘石小麥二千六百石其他雜糧二千餘石大同元年因水災匪患各種雜糧毫無移出之可能迨至大同年始移出大豆一萬四千餘石小麥一千七百餘石其他雜糧所產尙不敷用因之移入自富錦四百石及馬飼料十數萬斤

第四項 農業經營

歷年穀雨節前七八日即開始播種小麥三五日即種大豆及其他雜糧至夏至節爲止迨芒種節後即行第一次除草除草後繼之墮地(第一次)至小滿節後即行第二次除草再以犁墮之抑或行第三次除草至大暑節即行收割小麥至秋分節即收割元豆及其他雜糧俟一切穀類物收割完竣始開始打場糞之將產物變價出售以備日常需用及準備來年播種費用

第五項 農業團體

前民國七年一月在屬境綏綏東老城基初設農商籌備會相沿至民國十五年九月隨縣公署遷至新縣城(現在縣城)即商會分

析改組爲綏濱縣農會設正副會長各一人文牘會計各一人專司辦理農務事業如灌輸農民智識改善農產種植方法及宣傳王道等工作

第六項 農業移民

本縣地處極邊實感地多人少之患自民國十五年以後人民漸漸移來荒地開墾愈多是時年景收量亦好糧價亦隨高貴人民生計充裕所以奉天山東河北等處人民多半自動來縣備價領荒開墾計每年增加竟達七八百戶四五千口至民國十九年以後糧價低賤種地獲利日薄因之移民漸少每年至多不過百戶四五口迨大同元年災劫頻仍人民四散流離不知去向不但他縣之民不能前來即本縣原有之民亦紛紛移往他縣避難至大同二年中央政府撥貸春耕救濟農民始稍有少數逃民遷回但亦屬寥寥現在縣境治安業經安謐來年移民來縣或散民回籍者當不少見矣

第七項 農村生活之一般

前民國十五年至十八年間農民每戶種地十畝平均獲利約二分之一所得之利以備日常需用農民生計頗稱充裕亦無困苦之虞迨民國十九年以後糧價低賤農商交困地方金融窘迫已極對於耕地不但無利可獲甚感賠累因而農民困苦非常至大同元二兩年屬境各鄉村鎮所有居民無多更值劫後餘生均無法以維生計年來雖有少數春貸但惟數過少亦屬杯水車薪民衆之苦誠爲綏濱未有之新記錄本年(康德元年)農民生活狀況困地方治安業經安定較諸以往頗稱活躍但因元氣未復尙無大力至其衣食住亦即將計就計也

第八項 地方民之副業

本縣境內戶口無多又無特殊產物一般農民除播種田地外則牧養家畜家禽等此外則捕魚割草以補生計之不足

第三節 林 業

第一項 概 況

本年係一平原地帶並無廣大森林亦無重要之建築及器具等項用途之木材祇有可供薪炭用之樹木年產約四千估磅至其出產均由當地銷之至大同元年以迄現在因人民星少亦無人採伐因無出產至於縣境應用建築用之木材均購之於通河湯原等縣以帆船運輸之

距縣城西北百餘里地方蒲鴨河係一叢小樹林面積約計十七八方里於大同元年以前曆年有三二十人經營採伐所產之樹如松、柞、樺、楊等木樹齡約三四至五六年因其不足供爲建築之用盡煉爲薪炭

第二項 森林副產業

本縣所產之樹因無大宗出產經營採之人亦少其副產業即係所產之木以火燃成薪炭運之於城鎮處以備應用

第三節 畜 產 物

第一項 概 況

本縣原有家畜家禽甚少繁殖量亦輕又因大同元年水匪交災損失甚重現在雖有亦屬不足需求至各村鎮對於家畜之喂養均甚注意近來均遵照實業部頒發之家畜防疫淺說行之獲益甚巨本年亦無瘟疫發生想來年生殖狀態當易增進矣

第二項 家畜家禽

大同元年家畜所有數 八月調

馬 一五、八四〇 驢 一、四二〇 豬 一六、四〇〇

牛 三、八〇〇 驢 七六

大同元年家禽所有數

雞 四、〇〇〇 鴨 一、五六〇 鵝 六五〇

大同元年被匪損失家畜數

馬 五、一四九 牛 一、四二〇 鵝 二、〇〇九 鴨 六三六

驢 四九二 豬 六、四二六 鵝 四一八

大同元年被水損失家畜數

馬 四、三四一 牛 六五六 鵝 一、〇一〇 鴨 七二四

驢 三一八 豬 五、八二四 鵝 二二〇

大同二年家畜所有數

馬 六、三五〇 牛 一、七二四 驢 六一〇 驢 九六 豬 四、一五〇

大同二年家禽所有數

雞 九八〇 鴨 二〇〇 鵝 一一〇

康德元年家畜所有數 (七月調)

馬 一、一三二 騾 一五四 驢 五 牛 八三三

豬 五、五八五 羊 一三五 狗 一、九五〇

康德元家禽所有數

雞 四、二一四 鴨 三四八 鵝 三三一

第三項 市場及其他設施機關

本縣向無家畜市場但合及其他設施機關本年整頓都市計劃擬在城內富有街區劃家畜市場一處以備家畜販賣固定地點然地方百業之凋蔽雖有其設備無其實也

第四項 屠宰場

本縣村鎮街市所有售賣牛羊肉者因銷路遲滯均係攤床營業至其宰殺亦係自行屠宰并無屠宰場之創設

第五項 家畜衛生

綏濱氣候近於寒冷關於畜類之保衛冬則架棚蓋屋夏則時常澗洗至其食料大都草料豆餅等項最近又極力倡導家畜防疫淺說之利益使之喂養各戶實地行之以獲其益不容瘋病發現近半年來畜類之衛生較諸已往實有進步矣

第四節 礦 業

本縣位居松黑兩水合流之處地勢窪下土地多係沙泥質因無礦產

第五節 水 產 業

第一項 概 況

本縣南北皆臨江岸然其水產僅魚類一項并無其他水產物如鯽魚、鯉魚、白魚、邊花等類年來因地方居民稀少并兼隣近各縣均係臨江產魚之區本縣出產祇在縣境銷之實無外運之可能且并氣象低下每年僅於四月至十月爲捕魚期縣內并無魚圈之設更無私人所有特殊魚區其捕魚方法大抵均以網釣等具駕馳小船舳板隨時捕獲隨地販賣亦無市場均在縣城繁盛之地擔挑或擁床營之

第二項 魚類之分布狀況

本縣產魚無多外運當稀至屬境各鄉村鎮亦多靠有河岸故縣城所產之魚均在城內銷之

第三項 漁 業

茲將本縣漁業狀況列表如左

漁業狀況表 康德元年八月調

縣別	區別	位置	名稱	距縣里數	生產量	販賣量	漁業者數	漁具	備考
綏濱縣	三區	紀家晾子		三五支里	二一、〇〇〇	一八、〇〇〇	九	掛網旋網 拉網滾網	
〃	二區	西晾子		一五二四	二〇〇二一、〇〇〇		七	〃	
〃	七區	東晾子		六〇					查該漁場距縣較遠人民均遷他處現在無人居住故業漁者亦均星散
合計				四五、二〇〇三九、〇〇〇		一六			

第八章 工業

第一節 概況

本縣地處邊陲人民星少因無大宗出產又乏原料故無工廠公司之設備僅有數家小資本手工業茲錄如左

- 磚窑 二
- 鐵匠爐 三
- 木匠舖 四
- 成衣舖 五
- 洋鐵舖 一
- 皮匠舖 二

第二節 工場及勞動者

以上各種手工業均係小本營業每家勞動者最多不過三四人現因地方人民稀少營業不振各種手工業形殊困苦嗣後如能增

加戶口則營業自然發達矣

第三節 主要工業及勞動者

查本縣各種小手工業并無主要生產僅磚窰每年可產磚五萬塊因縣城及各鄉村鎮經濟困難無建築房屋者所以年產爲數甚少設有大宗需要時生產額當不止此

第四節 工業團體

無

第九章 商業及金融

第一節 商業

第一項 概況

我縣商業於前民國十五年縣治新遷之際招來商號家數無幾十六七年間特產大豆價昂商業頗漸起色十八年秋稍受俄亂影響十九年糧價不振各商戶均甚凋蔽迨二十年地方商業稍興隨之商戶增添踴躍異常一時商情甚屬活潑不料大同元年夏季水災城內水深丈餘胡匪乘機蠢動商戶一逃而空因之商會亦同時瓦解大同二年春水落又有各處前來業者大半攤床居多舖店很少忽於八月間股匪陷城商民又受莫大損失冬季秩序稍復計有雜貨商七家下雜貨店十家糧商五家油房二家木舖鐵爐藥店

共十數家惟地方幾經災害元氣未復居民甚少市面蕭條一般商戶殊不發達此近者商業之概況也

茲將現在所有各種商舖種類數目列下

康德元年十一月調

商號	類別	資本金額	樞夥人數	所在地	備考
協茂祥	雜貨店	一六〇	六	〃	
和順公	〃	二四〇	七	〃	
公合信	中藥店	三〇〇	六	〃	
福履德	〃	五〇〇	七	〃	
日昇茂	〃	一五〇	四	〃	
瑞昌泰	〃	四〇〇	五	〃	
復合成	〃	一〇〇〇	六	〃	
義聚豐	〃	四〇〇	六	〃	
濱來盛	雜貨店	二〇〇〇	七	縣城	

復 興 成	同 義 盛	恒 泰 泰	新 豐 億	德 和 福	和 慶 公	順 記 號	義 聚 永	永 昌 恒	永 聚 祥	中 和 益	益 順 視
點 心 舖	〃	〃	〃	雜 貨 舖	切 西 舖	兼雜 糧貨 棧店	〃	〃	〃	〃	〃
二〇〇	一〇〇	四〇〇	一〇〇〇	一三〇	五〇	四〇〇〇	二〇〇	一〇〇	四〇〇	四〇〇	一〇〇
四	三	四	四	三	二	七	四	二	三	四	三
〃	〃	〃	〃	〃	〃	〃	〃	〃	〃	〃	〃

德 興 昌	雙 興 永	三 義 公	榮 昇 久	濱 昇 村	東 興 隆	同 合 永	東 生 茂	新 義 成	天 利 成	新 發 祥	萬 發 東
〃	雜 貨 舖	山 貨 舖	雜 貨 舖	〃	點 心 舖	油 坊	〃	雜 貨 舖	〃	切 面 舖	雜 貨 店
一 一〇	二 〇〇	五 〇	二 〇〇	六 〇	五 〇	五 〇〇	二 〇〇	五 〇	五 〇	五 〇	二 〇〇
四	二	三	三	二	一	八	三	二	二	二	四
〃	〃	〃	〃	〃	〃	〃	〃	〃	〃	〃	〃

廣 興 東	同 合 祥	復 興 東	福 泰 德
〃	〃	〃	雜 貨 床
五〇〇	六〇〇	一 一〇〇	一 〇〇〇
二	三	五	五
〃	〃	〃	綏 東 鎮

第二項 商業機關

綏商會成立於民國十七年但於民國六年已設有農商籌備會於綏東即（現在綏東鎮）於十五年遷設治局於敖來密即（現在縣城）其時各商戶推舉臨時會長一人代表商戶辦事并無會所名曰綏東設治局商會十七年改綏東設治局為綏濱縣商會始請省批准有案是為綏濱縣商會成立之初步迨十九年商會奉令改組委員會長改稱主席至大同元年秋水成災全縣盡成澤國商會瓦解迄今至九月秩序稍復當遵照民國商會法選舉會長組織商會照章進行至今仍照舊章又綏東鎮商務分會亦係於十七年請省設立惟該鎮商戶無幾該分會內容亦甚簡單

第三項 商品移動系統

本縣既無工廠更乏原料所有商號經售貨物大都舶來品居多或由輪船來自哈埠或由帆船來自富錦各商售之於本城及四鄉農戶惟地處邊遠村落星稀又值劫後餘生地方困難商品銷路遲滯綏東鎮經售商品均直接購之哈埠或富錦概不經過本縣城內

爲轉移也

第四項 物價及生計

綏濱地處松花江下游黑龍江省極東一隅所有貨物均由輪船運輸來縣每屆開江期間物價稍廉封江期間物價稍昂因交通有便不便之關致物價有貴賤之區別所有貨物大都如是至人民之生計年來水災匪患特產滯銷一般人民受種種之打擊所以生計非常困難

第五項 商業習慣

本縣商業慣習分獨資合資及有具資本而聘經理者有山經理聯合股東而營業者出資者稱爲財東經理者稱爲掌櫃營業組成後先立財東資本及經理身股之賬簿名曰立紅賬俟三年抑或一年按財東掌櫃所定股分攤劈餘利如財東另委掌櫃時須經原有掌櫃出具退約方爲效其用櫃夥下定薪數每屆舊年正月六日由掌櫃考查各櫃夥素日之勤惰技能之優劣功績之多寡酌核撥與薪金名曰撥勞金并關於人員之進退亦必於此日表決之但有奇功大過亦酌予賞罰然其所僱工人按照工作日數按月發給是爲商戶之通習

第六項 度量衡

本縣度量衡制仍沿舊慣現在政府雖頒新法然而尙未奉到新器茲將現用之度量衡分述如左
度制以營造尺爲單位商號住戶均適用之十分爲寸十寸爲尺十尺爲丈一百八十丈爲里又一百方寸爲方尺二十五尺爲方弓

一百方爲方丈七十二方丈即二百八十八方弓爲畝十畝爲晌四十五晌爲方里量布用尺量地用弓

量制以斗爲單位商農貿易每適用之斗高六寸九分上口寬長一尺零六分斗底寬長爲七寸體積爲五千三百四十三立方寸有奇如元豆每斗重合六十六斤十合爲升十升爲斗十斗爲石

衡制以斤爲單位十釐爲分十分爲錢十錢爲兩十六兩爲斤權衡輕重必用秤秤分盤秤鈎秤兩種均以斤數計算之近來裝運車船等載多用磅秤以甫特計算之每甫特合秤三十斤

第二節 金融

第一項 概況

綏濱圖法於前民國十六七年之間因特產大豆價值較昂而且銷路大暢以故四方來縣就墾田地者絡繹不絕爭購土地努力開拓商賈以有事可營可利可圖亦紛至沓來攜帶巨資設商立店地方安靖當時金融甚覺活潑至十八年秋稍受俄亂影響一般買地土者咸有戒心均棄不足不前矣十九年大豆滯銷價值又賤地方金融稍較吃緊二十年稍較鬆懈迨至大同元年水災匪患人民逃避一空金融更深受碍大同二年民戶種地甚少粮價亦低本年入秋以來視之市面較諸往時稍愈也

第二項 通貨及機關

綏濱歷年通用貨幣僅有前東三省官銀號中交兩行及廣信公司永衡官銀號等發行之各種銀元票於民國十八九年間因整頓圖法加蓋監理官印爲哈洋江省廣信公司銀幣未經蓋印者則爲江洋自我滿洲國成立以來將各種舊幣悉數給予兌換現行通用

之國幣以着劃一而着信守

茲將各種貨幣兌換率列左

國幣一元兌哈洋一、二五

江省官帖一、二〇〇吊兌江洋一元

哈洋一元兌國幣〇、八〇

吉林官帖五〇〇吊兌哈洋一元

江洋一元兌國幣〇、七一五

國幣一元兌江洋一、四〇

第三項 金融諸問題

綏濱目前金融雖覺窘迫將來如能增加戶口擴充田地當有充裕之期且我昂土質肥美五穀皆宜無山嶺無鹽域不毛之處無尺寸墾之爲田氣候溫和水性宜人所產大豆在哈埠商場比擬成分之佳爲各縣之冠如其人煙稠密大加開拓不難蒸蒸日上何患金融不綽然有餘裕哉

於大同元年上季尙有滿洲中央銀行綏濱支行之設商農經濟頗較鬆解自當年秋洪水成災股匪乘此遭擾地方治安極感不寧該行視時不靖當即撤銷迨今昨兩年地方治安業漸較平迭經文電呈請速予復設該支行以資救濟迄未成立商民盼望之心未嘗不有設能於最短期間恢復舊有支行則綏濱幸甚人民幸甚矣

第十章 教育及宗教

第一節 教育

第一項 概況

本縣地處邊陲人煙稀少關於教育當然幼稚清代未設治時無教育之可言至民國七年綏東設治員涂廷協到任有地方紳耆王廷勛之提倡由地方每响地籌哈洋四角作為警學款內支付辦理綏東官立初級小學一級學生四十餘人是爲本縣學校教育之始民國九年又增設綏東高初兩等小學校民國十年在東井公司增初小一級十四年在中興鎮（胡伴場）又設初小一級民國十五年縣治遷移敖拉密（即今縣城）有梁璧忱之倡首又增縣立女子初級小學校一級十六年縣政改組遂有教育局之設置第一任局長爲劉謨忱總掌一切教育事務同時又添設蓮生堡初級小學校一級縣城添設縣立第一高小一級綏東鎮之高級小學改爲縣立第二高級小學校民國十八年因中俄邊境衝突中興鎮幾成焦土彼處之學校亦隨之消滅嗣後即無增設之學校民國二十年九一八事變地匪方患頻仍洪水氾濫學校完全停頓大同二年匪勢消滅治安恢復春季縣立高一二開學秋季縣立女初縣立初一初四開學康德元年七月縣政從新改組本縣爲五等級取消教育局於內務局內附設教育股設股長一員專司教育事務現在積極調查縣境教育概況以爲將來整頓擴充之基

以前教育在民國時代宗旨訓育均以三民主義貫輸兒童之知識結果不免排外之思想實現於東亞和平不無窒碍自事變後滿洲建國以施行王道爲主義以信愛和平爲宗旨思想頓更將來之王道實現必有賴於學校教育也

第二項 機關

本縣教育機關前有單設之教育局自康德元年七月改組縣政將局撤消歸併內務局教育股掌管教育事宜又兼本縣無中等學校又無其他教育會等之組織現在之機關僅學校數處列表如左

校名	級數	職教員數	學生額數	全年經費	校址
縣立大興街初高兩級小學校	一二	四	一七〇	一、二〇八	縣城大興街
縣立綏東鎮初高兩級小學校	二	三	一四二	一、二〇八	綏東鎮
縣立放來密初級小學校	一	一	五三	四五二	五區放拉密
縣立福興村初級小學校	一	一	四五	四五二	六區福興屯
縣立郵政街女子初級小學校	一	一	六八	五二四	縣城郵政街
縣立大同村初級小學校	一	一	四〇		大同村
縣立同仁村初級小學校	一	一	四六		同仁村
縣立康樂村初級小學校	一	一	三三		康樂村

縣立蓮生堡初級小學校	一	一	三〇		蓮生堡
縣立公和村初級小學校	一	一	三〇		公和村
合計	二三	一五	六五七	三、八四四	

以上各學校在事變時完全停止於大同二年以及三年陸續開學其餘尚有數校有開學之可能於康德二年擬行開學以廣教育

第三項 社會教育

查本縣事變前有教育局之設置對於社會教育無有實施在事變後地方秩序初復財力困憊當局雖有熱心舉辦則無米爲炊惟有俟諸異日也

第二節 宗教

第一項 概況

本縣以開闢年淺縣境居民雜處對於宗教信仰不等據現在之調查除多數人民崇奉儒道其餘道教佛教耶穌教回教等均寥寥無幾此外尙有一種在理教較其他各教尙能博社會之信仰信徒亦較多但均爲下流社會之人知識階級人不欲參加因其份子太雜也

第二項 種類

1. 佛教 本地有廟宇四座僧人五名女尼二人無有固定生活費用止賴募化香資藉以生活是爲專一信仰佛教者其餘民間亦有供奉佛像者非所謂佛教也
2. 在禮教 本地在禮教有公所一處常川駐有專人經理一切傳道之首腦(俗稱大爺)供奉南海大士設有禮堂常行坐日子屆期信仰人均到公所受大爺之口傳教語大致以禁煙戒酒爲宗旨信仰者繳納禮金以爲團體之開消
3. 回回教 其教雖屬源出青海甘肅而到本縣者多爲由哈爾濱所移來者爲數僅五六戶且多以宰殺牛羊及開飯店等爲其生活之職業

第三項 地方的迷信

1. 人民迷信最深者以婦女爲甚信神佛者每屆陰曆四月十八日爲各廟開門佛主誕日一般信仰者都爭趨廟內燒香叩首祈福壽求免災管
2. 人民迷信風鑑者最多不分男女信之最深關於建築房屋修理墳墓以及辦婚喪等事均須求陰陽先生(即風鑑賣卜之人)選擇良辰吉地以爲將來得福之兆
3. 迷信胡黃等仙一般知識低淺之人每以爲黃鼠狐狸等獸年歲一多即能成仙香花供養且可藉其仙力得福免災大有左右人一生禍福之概也其供奉方法多修小廟在村內外之隙地或供之居屋之隙地早晚朝望日焚香供奉並有一種巫人假胡黃二仙之仙力爲一般人民醫製疾病是爲我滿洲各地通病非綏濱如斯也

第十一章 社會事業

本縣邊塞之地因開化較遲又兼迭受水災從前即無社會事業現在縣政將入軌道將來對於社會事業亦擬積極進行能否達到成功尙難逆料也

第十二章 衛生

第一節 概況

衛生者預防公共健康上之危險也誠以公共健康有關國家強弱本縣無專辦衛生機關由警務部分辦理之不過宣傳提倡指導而已并無若何建設及民國十九年八月開始有民人李璽堂組織除穢公司備有馬車一輛專司掃除城內公私廁所迨大同元年秋八月松花江水氾濫除穢公司遂造停頓及大同二年七月將除穢公司由警務局接收歸爲官辦仍備衛生車一輛以司清除城內公私廁所康德元年五月間鑑於城街糞草狼籍於是又有塵芥車一輛之添設以司清除城街之塵芥由警務局監督之其他區村並每年春秋兩季遵章舉行大掃除以求衛生之進步至飲食營業場所及飲食物品之檢驗隨時行之

第二節 機關及醫藥業

縣境既無衛生專辦機關已如前述至其醫藥業列表如下

區別	縣城					數目	備考
	漢藥商	西藥商	醫院	醫師	漢藥商		
綏東鎮	一	二	二	五	一		

再縣境其他各區並無醫藥業者產婆更無專業之人不過均由居所鄰右之長年婦女請求任其重俗名之曰老娘婆者是也

第三節 衛生思想之普及

縣境地處邊陲文化落伍民智未啓對於衛生思想殊爲自然自不待言我國肇興後爲保全民族之健康努力提倡舉行標語宣傳及印製冊本討究各種疫病之傳染路徑預防方法講演宣傳務求一般民衆澈底了解現在於個人之腦海中似有印象在各區以警察署爲中心由警務局監督之下積極提倡

第四節 傳染病及地方病

在春季所發之傳染病則爲風疹麻疹夏季則爲流行性感胃秋季則瘧疾爲較盛冬季尙無若何傳染病至地方病在前數年間因草昧初開蚊蚋之屬頗多馬匹因其吮嚙中毒較易發作俗之黃症不歷數小時而亡但近來此種病症已逐漸減少人民尙無若何地方病間有因水質軟弱血之流行度數上遲緩常感疲憊之苦並以冬末春初天氣極寒一般勞働者常患凍瘡

第五節 衛生上關係之迷信

徵諸地方習俗有時人發生疾病醫藥無效即認爲神與仙結有因緣或請巫醫討藥或行祈禱薦以犧牲或詣寺廟佛堂敬以香酒之儀妄期默佑也

結論 王道政治與地方發展之關係

滿洲以王道立國掃除軍閥餘孽肅清禍民匪類振濟流離撫卹無告發放春耕貸款復興市面遵崇孔教以正人心三千萬民衆出水火之中登衽席之上堯天復覩舜日重光但地方狀況人民生活遭軍閥蹂躪之後又加匪禍天災如同久病初愈之人必須善爲調養待體質健壯方能振刷精神努力事業現在地方人民經濟日漸恢復正努力建設之時地方收入寥寥一切需款須賴國庫源源補助始克有濟即以綏濱地瘠民貧而論若非王道政治永無復興之望現正力圖發展行一日千里煥然可觀不獨人民安享王道樂土之福即國際地位亦將隨之增高此王道政治與地方發展之關係也

綏濱地方首先切要之圖

本縣南臨松花江岸爲哈爾濱至富錦縣輪船往返停泊之重要埠頭在民國十七八年間市面興隆地方財力充裕時曾經農商會聯合地方士紳用木料修沿江堤一百八十丈已費大洋三萬餘元旋被大同元年洪水冲毀二年崩塌江岸五丈本年崩塌江岸八丈兩年之間場去十餘丈毀去沿江江市房兩道街若不早日修壩不出三年恐主要市房將盡崩塌於水中矣即以木料修之亦須費款十五萬元以現在地方財政捉襟見肘農商經濟左支右絀論之實屬無力籌修迭經呈請補助均無指示此本縣地方首先切要之圖也

發展綏濱縣之希望

本縣自遭大同元年水災匪禍房舍冲倒器具漂沒人民蕩析離居雖經大同二年至現在之撫卹救濟無如受創太深尙難復舊諸端待理庶政應興點金乏術無米難炊惟望

省方遇事補助自能籌畫裕如不獨易於恢復舊觀即更加發展亦屬不難矣

