

大清道光癸巳年

第七卷

鍼灸大成

崇德書院
珍藏版



針灸大成卷之七

仰人伏人經穴圖

心包絡圖

手厥陰經穴主治

三焦腑圖

手少陽經穴主治

膽腑圖

足少陽經穴主治

肝臟圖

足厥陰經穴主治

任脉圖經穴主治

督脉圖經穴主治

奇經八脉

十五絡脉

十二經筋

五臟募穴

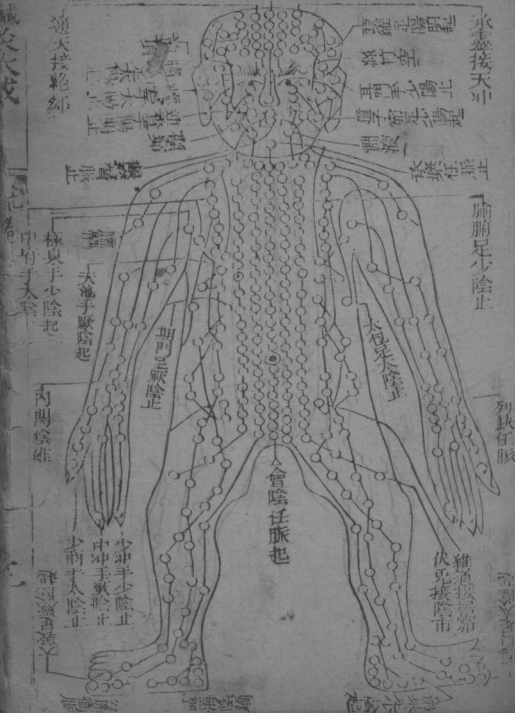
五俞八會

治病要穴

經外奇穴

一穴數名

仰人經圖



通大接絕却

七

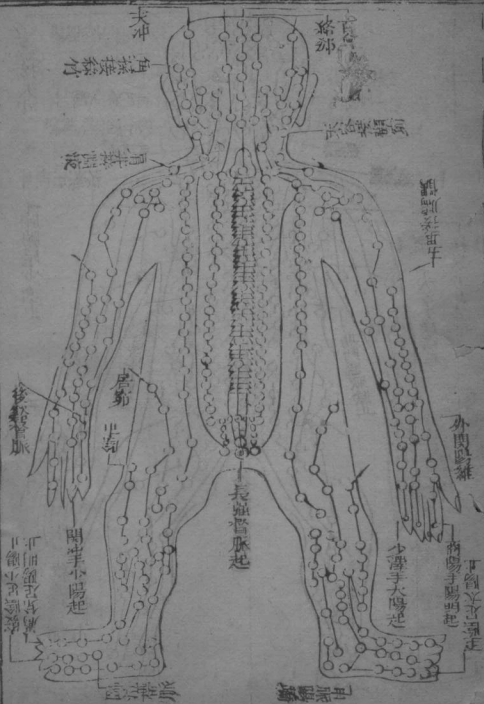
內關陰維

承運接足裏

列缺任脈

承運接足裏

伏人經圖



十四經脈長短尺寸

手之六陽經脈。從手至頭。長五尺。共計五六合三丈。

手之六陰經脈。從胸走手。長三尺五寸。共計三六一丈八尺。五六合三尺。合二丈一尺。

足之六陽經脈。從頭走至足。長八尺。共計六八四丈八尺。足之六陰經脈。從足走入腹中。長六尺五寸。共計六六三十六。五六當三尺。合三丈九尺。

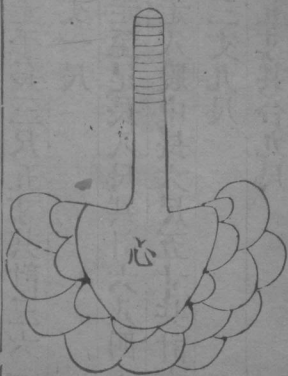
膏脈。任脈。各長四尺五寸。共合九尺。

兩躡脈。從足至目。各長七尺五寸。共合一丈五尺。

十四脈部。合一十六丈二尺。此氣之大經隧也。

心包絡腑圖

心包絡卽臚中
宜配心臟脉訣
配諸尺中應心
主而爲相火誤
矣內經昭然



心包絡圖



滑氏曰。手厥陰心主。又曰。心包絡何也。曰。君火以名。相火以位。手厥陰代君火行事。以用而言。故曰。手心主以經而言。曰。心包絡一經而二名。實相火也。

手厥陰心包絡經穴歌

九穴心包手厥陰。天池天泉曲澤深。郄門間使內關對。大陵勞宮中衝侵。左右一十八穴

○此一經起於天池。終於中衝。取中衝勞宮。大陵間使。曲澤與井榮。俞經合也。脉起胸中。出屬心包。下鬲。歷絡三焦。其支者。循胸出脇。下腋三寸。上抵腋。下下循臍內。行太陰少陰之間。入肘中。下臂行兩筋之間。入掌中。循中指出其

端其支別者從掌中循小指次指出其端多血少氣或時
氣血注此受足少陰之交其系與三焦之系連屬故指相
火之臟實迺畏心之膜此實安身立命之地尤宜詳察默
會其真其調劑也莫執一方其針灸也必循其道達者慎
焉幾於神矣

考正穴法

天池

一名天會

○腋前三寸乳後一寸着脇直腋腋肋間手足

厥陰少陽之會銅人灸三壯針二分甲乙針七分主胸

中有聲胸膈煩滿熱病汗不出頭痛四肢不舉腋下腫

上氣寒熱痰癰臂痛目眩眩不明。

天泉

一名天泉

○曲腋下二寸。舉臂取之。銅人針六分。灸三壯。

主目眩暈不明。惡風寒。心病。胸脇支滿。欬逆。膺背胛間臂內廉痛。

曲澤○肘內廉陷中。大筋內側橫紋中。動脈是。心包絡脈所入。爲合。水銅人灸三壯。針三分。留七呼。主心痛。善驚。身熱。煩渴。口乾。逆氣。嘔涎血。心下澹澹。身熱。風疹。臂肘手腕不時動。搖頭。漬汗。出。不過肩。傷寒。逆氣。嘔吐。

郄門○掌後去腕五寸。手厥陰心包絡脈郄。銅人針三分。灸五壯。主嘔血。衄血。心痛。嘔噦。驚恐。畏人。神氣不足。

間使○掌後三寸。兩筋間陷中。心包絡脈所行。爲經。金素。

註針六分留七呼。銅人針三分。灸五壯。明堂灸七壯。甲乙灸三壯。主傷寒結胸。心懸如饑。卒狂胸中澹澹。惡風寒。嘔沫。休惕寒中。少氣。掌中熱。腋腫。肘攣。卒心痛。多驚。中風氣寒。涎上昏危。瘖不得語。咽中如梗。鬼邪。霍亂。乾嘔。婦人月水不調。血結成塊。小兒客忤。

內關○掌後去腕二寸兩筋間與外關相抵。手心主之絡。別走少陽。銅人針五分。灸三壯。主手中風熱。失志。心痛。目赤。支滿。肘攣。實則心暴痛。瀉之。虛則頭強。補之。

大陵○掌後骨下兩筋間陷中。手厥陰心包絡脈所注。爲俞土。心包絡實瀉之。銅人針五分。素註針六分留七呼。

灸三壯主熱病汗不出手心熱肘臂攣痛腋腫善笑不
休煩心懸若饑心痛掌熱喜悲泣驚恐目赤目黃小
便如血喘腕無度狂言不樂喉痺口乾身熱頭痛短氣
胸脇痛癩瘡疥癰

腕音執

癰音戈

勞宮

一名五里
一名掌中

○掌中央動脈銅人屈無名指取之資生

屈中指取之滑氏云以今觀之屈中指無名指兩者之

間取之爲允心包絡脈所溜爲榮火素註針三分留六

呼銅人灸三壯明堂針二分得氣卽瀉只一度針過兩

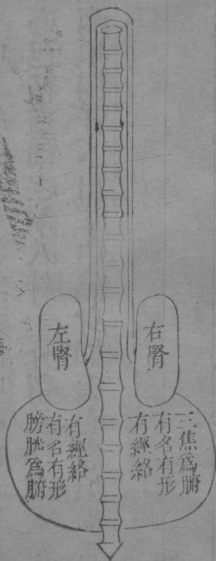
度令人虛禁灸灸令人息肉日加主中風善怒悲笑不

休手痺熱病數日汗不出怵惕脇痛不可轉側大小便

血衄血不止氣逆嘔噦煩渴。食飲不下。大小人口中腥
臭。口瘡胸脇支滿黃疸目黃。小兒齕爛。

中衝○手中指端去爪甲如韭葉陷中心包絡脉所出爲
井木。心包絡虛補之。銅人針一分。留三呼。明堂灸一壯。
主熱病煩悶汗不出。掌中熱身如火。心痛煩滿舌強。

三焦腑圖



左腎

右腎

有經絡
有名有形
膀胱爲腑

三焦爲腑
有名有形
有經絡

三焦腑圖

絲竹空

和膠
耳門

角孫

顛息

髮脈

翳風

夫臑

夫膠
肩膠

臑會

消灤

散絡心包

偏屬三焦

支溝

外關

清冷淵

天井

四瀆

三陽絡

會宗

中渚

陽池

液門

關衝



內經曰三焦者決瀆之官水道出焉

又云上焦如霧中焦如澀下焦如瀆人心湛寂欲想不興則精氣散在三焦榮華百脉及其想念一起慾火熾然翁撮三焦精氣流溢並於命門輪瀉而去故號此府爲三焦
手少陽三焦經穴歌

二十三穴手少陽關衝液門中渚旁陽池外關支溝正會
宗三陽四瀆長天井清冷淵消灤臑會肩髃天髀堂天牖
翳風瘰脉青顱息角孫絲竹張禾髎耳門聽有常

左右四十六穴

○此一經起於關衝終於耳門取關衝液門中渚陽池支

溝天井與井榮俞原經合也脉起手小指次指之端上出

次指之間循手表腕出臂外兩骨之間上貫肘循臑外上
肩交出足少陽之穴入缺盆交膺中散絡心包下膈徧屬
三焦其支者從膺中上出缺盆上項俠耳後直上出耳上
角以屈下頰至顛其支者從耳後入耳中至目銳眦多氣
少血亥時氣血注此受手厥陰之夾中清之府引道陰陽
開通閉塞用藥動似盤珠毋使刻舟求劍聊著述於前篇
俟同志之再辨

考正穴法

關衝○手小指次指外側去爪甲角如韭葉手少陽三焦
脈所出爲井金銅人針一分留三呼灸一壯素註灸三

壯主喉痺喉閉。舌捲口乾。頭痛霍亂。胸中氣噎。不嗜食。
臂肘痛不可舉。目生翳膜。視物不明。

液門○小次指岐骨間陷中。握拳取之。手少陽三焦脉所
溜爲榮。水素註銅人針二分。留二呼。灸三壯。主驚悸妄
言。咽外腫。寒厥。手臂痛不能自上下。痲瘧寒熱。目赤澀。
頭痛暴得耳聾齒齦痛。

中渚○手小指次指本節後陷中。在液門下一寸。手少陽
三焦脉所注爲俞。木。三焦虛補之。素註針二分。留三呼。
銅人灸三壯。針三分。明堂灸二壯。主熱病汗不出。目眩
頭痛耳聾。目生翳膜。久瘧咽腫。肘臂痛。手五指不得屈。

伸

陽池

一名別陽

○手表腕上陷中。從指本節直摸下至腕中心

手少陽三焦脉所過爲原。三焦虛實皆拔之。素註針二分留六呼。灸三壯。銅人禁灸。指微賦云。針透抵大陵穴不可破皮。不可搖手。恐傷針轉曲。主消渴口乾煩悶寒熱瘡。或因折傷手腕捉物不得。肩臂痛不得舉。

外關○腕後二寸兩骨間。與內關相對。手少陽絡別走手。心主銅人針三分。留七呼。灸二壯。明堂灸三壯。主耳聾。渾渾焯焯無聞。五指盡痛不能握物。實則肘攣瀉之。虛則不收補之。又治手臂不得屈伸。

支溝

一名飛虎

○腕後臂外三寸。兩骨間陷中。手少陽脈所行

爲經。灸銅人針二分。灸二七壯。明堂灸五壯。素註針三

分。留七呼。灸三壯。主熱病汗不出。肩臂痠重。脇腋痛。四

肢不舉。霍亂嘔吐。口噤不開。暴瘖不能言。心悶不已。卒

心痛。鬼擊傷寒。結胸。痼瘡疥癬。婦人妊脈不通。產後血

暈不省人事。

會宗 ○腕後三寸。空中一寸。銅人灸七壯。明堂灸五壯。禁

針。主五癘肌虛痛耳聾。

三陽絡

一名通門

○臂上大交脈支溝上一寸。病人灸七壯。明

堂灸五壯。禁針。主暴瘖瘧耳聾。嗜臥四肢不欲搖動。

四寶○在肘前五寸。外廉陷中。銅人灸三壯。針六分。留七呼。三暴氣耳聾下。齒齲痛。

天井○肘外大骨後肘上一寸。輔骨上兩筋。又骨罅中。屈肘拱胸取之。甄權云。曲肘後一寸。又手接膝頭取之手少陽三焦脈所入爲合。土三焦實瀉之。素註針一寸。留七呼。銅人灸三壯。明堂灸五壯。針三分。主心胸痛。欬嗽。上氣短氣。不得語。唾膿。不嗜食。寒熱。悽悽。不得臥。驚悸。痰瀉。癩疾。五癩。風痺。耳聾。噤。腫。喉痺。汗出。目銳。背痛。頰腫。痛。耳後。臑臂。肘痛。捉物不得。嗜飲。撲傷。腰髓疼。振寒。頸項痛。大風。黥黥。不知所痛。悲傷不樂。脚氣上攻。

清冷淵○肘上二寸伸肘舉臂取之銅人針二分灸三壯
主肩痺痛臂臑不能舉不能帶衣

消灤○肩下臂外間腋斜肘分下銅人針一分灸三壯明
堂針六分素註針五分主風痺頸項強急腫痛寒熱頭
痛癰痿

臑會

一名臑交

○肩前廉去肩頭三寸宛宛中手少陽陽維之

會素註針五分灸五壯銅人針七分留十呼得氣卽瀉
灸七壯主臂痛痿無力痛不能舉寒熱肩腫引胛中痛
項瘻氣癰

肩髃○肩端臑上陷中斜舉臂取之銅人針七分灸三壯

明堂灸五壯主臂痛肩重不能舉。

天髎○肩缺盆中。上髂骨際陷中央須缺盆陷處。上有空起肉上是穴。手足少陽陽維之會。銅人針八分。灸三壯。當缺盆陷上突起肉上針之。若誤針陷處傷人五臟氣。令人卒死。主胸中煩悶。肩臂痠疼。缺盆中痛。汗不出。胸中煩滿。頸項急。寒熱。

天牖○頸大筋外缺盆上天容後。天柱前完骨下。髮際上。銅人針一寸。留七呼。不宜補。不宜灸。灸卽令人面腫眼合。先取諱謔後。取天容。天池卽差。若不針諱謔卽難療。明堂針五分。得氣卽瀉。瀉盡更留三呼。瀉三吸。不宜補。

素註下經灸三壯資生云宜灸一壯三壯主暴聾氣目
不明耳不聰夜夢顛倒面青黃無顏色頭風面腫項強
不得回顛目中痛。

翳風○耳後尖角陷中按之引耳中痛針經先以銅錢二
十交令患人咬之尋取穴中手足少陽之會素註針三
分銅入針七分灸七壯明堂灸三壯針灸俱令人咬錢
令口閉主耳鳴耳聾口眼喎斜脫頰頰腫口噤不開不
能言口吃牙車急小兒喜欠

瘰癧

一名資脈

○耳本後雞足青絡脈銅人刺出血如豆汁不

宜多出針一分灸三壯主頭風耳鳴小兒驚癇瘰癧癰

吐泄利無時驚恐眇瞽目睛不明。

顛息○耳後間青絡脉中。銅人灸七壯。禁針明堂灸三壯。針一分。不得多出。血多出。血殺人。主耳鳴痛。喘息。小兒嘔吐涎沫。瘕瘕發癩。胸脇相引。身熱頭痛。不得臥。耳腫及膿汁。

角孫○耳廓中間。開口有空。手太陽手足少陽之會。銅人灸三壯。明堂針八分。主目生翳。膚齒齲腫。唇吻強。齒牙不能嚙物。齲齒頭項強。

絲竹空一名目膠○眉後陷中。手足少陽脉氣所發。素註針三分。留六呼。銅人禁灸。灸之不幸。使人目小。及盲。針三分。

留三呼。宜瀉不宜補。主目眩頭痛。目赤視物眊眊不明。
惡風寒。風癩目戴。上不識人。眼睫毛倒。發狂吐涎沫。灸
卽無時。偏正頭疼。

和髖。○耳前銳髮下橫動脈中是穴。手足少陽手太陽三
脈之會。銅人針七分。灸三壯。主頭重痛。牙車引急。頸領
腫。耳中嘈嘈。鼻涕。而風寒。鼻準上腫。癰痛。招搖視瞻。痰
癰口僻。

耳門。○耳前起肉當耳缺者陷中。銅人針三分。留三呼。灸
三壯。下經禁灸。病宜灸者不過三壯。主耳鳴如蟬聲。聾
耳膿汁出。耳生瘡。重聽無所聞。齒齲唇吻強。

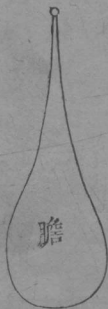
膽腑圖

膽在肝之短

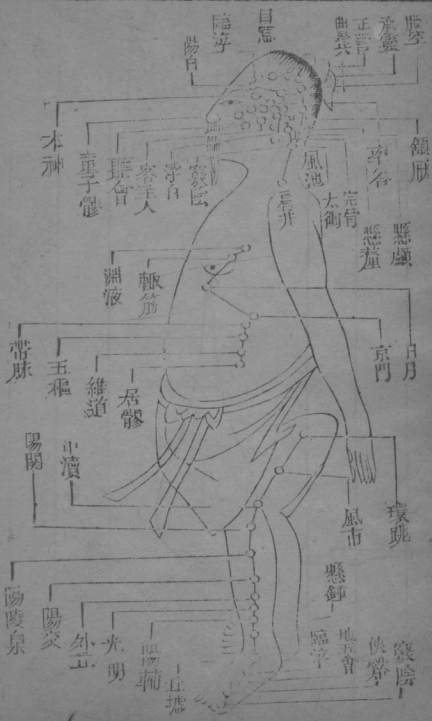
葉間重三兩

三銖藏精汁

三合狀如瓶



足少陽膽經



內經曰。膽者中正之官。決斷出焉。凡十一臟皆取決於膽也。膽爲青腸。又曰。膽爲清淨之府。○諸腑皆傳穢濁。獨膽無所傳道。故曰。清淨。虛則目昏。若吐傷膽。倒則視物倒植。

足少陽膽經穴歌

少陽足經童子膠。四十四穴行迢迢。聽會上關領厭集懸顛。懸厘曲髻翹。率谷天衝浮白次。竅陰完骨本神邀。陽白臨泣目窓闢。正營承靈腦空搖。風池肩井淵液部。輒筋日月京門標。帶脉五樞維道續。居膠環跳風市招。中瀆陽關陽陵穴。陽交外丘光明宵。陽輔懸鍾丘墟外。足臨泣地五俠谿。第四指端竅陰畢。左右八十八穴

○此一經起於童子髻終於竅陰取竅陰俠谿臨泣丘墟陽輔陽陵泉與井榮俞原經合也脉起目銳眥上抵角下耳後循頸行手少陽之前至肩上却交出手少陽之後入缺盆其直者從耳後入耳中走耳前至目銳眥後其支者別目銳眥下大迎合手少陽抵頰下加頰車下頸合缺盆下胸中貫膈絡脾屬膽循脇裏出氣衝繞毛際橫入髀厭中其直者從缺盆下腋循胸過季脇下合髀厭中以下循髀陽出膝外廉下外輔骨之前直下抵絕骨之端下出外踝之前循足跗上入小指次指之間其支者別跗上入大指循岐骨內出其端還貫入爪甲出三毛多氣少血子時

氣血注此。甲木之膽在關脈候。是膽病則眉顰口苦而嘔宿汁。善太息。恐如人捕實則脈實而精神不守。半夏湯瀉之最良。虛則脈虛而煩擾不眠。溫膽湯補之却善。火不下降。心膽跳。茯神沉香蜜和丸。送入人參湯中。風癲狂心恐悸。鉛汞硃乳共結成吞下。井花水咽痛膈壅。硝蠶黛勃蒲腦子。加麝以收功。膽虛臥驚。參栲枸神枳熟地用酒而有。力。清熱寬咽。薄荷宿砂芎片腦驚心怖膽。人參酸棗乳辰砂。驚神昏亂。記學士之良方。風引癩生。修真人之秘散。膽虛寒而不眠。炒酸棗調煎。竹葉膽實熱而多睡。生棗仁末和薑茶。補用薏苡炒棗仁。瀉須青連柴前胡。溫則薑夏橘。

紅涼加竹茹甘菊柴胡川芎報使上行而不悖青皮車前引經下走以無疑藥有生熟貴按脉而取用劑宜多寡當隨症以權衡或厥疾之未瘳仗針灸以收功

考正穴法

瞳子膠

一名太陽一名前關

○目外去眥五分手太陽手足少陽三

脉之會素註灸三壯針三分主目痒翳膜白青盲無見

遠視眈眈赤痛淚出多眵瞳內眥痒頭如風

眼音

聽會○耳微前陷中上關下一寸動脉宛宛中張口得之

銅人針三分留三呼得氣卽瀉不須補日灸五壯止三七壯十日後依前數灸明堂針三分灸三壯主耳鳴耳

痺于車白脫相離三寸牙車急不得嚼物齒痛惡寒物
狂走痰癡恍惚不樂中風口喎斜手足不隨

客主人

一名

○耳前骨上開口有空張口取之手足少陽

陽明之會銅人灸七壯禁針明堂針一分得氣卽瀉日
灸七壯至二百壯下經灸十壯素註針三分留七呼灸
三壯素問禁深刺深則交脉破爲內漏耳聾久而不得
坎主唇吻強上口眼偏邪青盲瞇目眈眈惡風寒牙齒
齩口噤嚼物鳴痛耳鳴耳聾痰癢沫出寒熱瘰引骨痛
頷厭○曲周下顛顛上廉手足少陽陽明之會銅人灸三
壯針七分留七呼深刺令久耳聾主偏頭痛頭風目眩

驚癇。手捲手腕痛耳鳴目無見目外眦急好噤頸痛歷節風汗出。

懸顙。○曲周下顙顙中廉手足少陽陽明之會銅人灸三壯針三分留三呼明堂針二分素註針七分留七呼刺深令人耳無所聞主頭痛牙齒痛面膚赤腫熱病煩滿汗不出頭偏痛引目外眦赤身熱鼻洞濁下不止傳爲鼙膏瞑目。

懸釐。○曲周上顙顙下廉手足少陽陽明之會銅人針三分灸三壯素註針三分留七呼主面皮赤腫頭偏痛煩心不欲食中焦客熱熱病汗不出目銳眦赤痛。

曲髮一名曲髮

○在耳上髮際曲隅陷中。鼓頷有空足少陽太

陽之會。銅人針三分。灸七壯。明下灸三壯。主頷頰腫引
牙車不得開。急痛口噤不能言。頸項不得仰。顛腦兩角
痛爲巔風引目眇。

率谷○耳上入髮際寸半。陷者宛宛中。噉而取之。足少陽
太陽之會。銅人針三分。灸三壯。主痰氣聑痛。腦兩角強
痛。頭重。醉後酒風。皮膚腫胃寒。飲食煩滿。嘔吐不止。

天衝○耳後髮際二寸。耳上如前三分。足少陽太陽之會。
銅人灸七壯。素註針三分。灸三壯。主癩疾。風瘰。牙齦腫。

善驚恐頭痛。

浮白○耳後入髮際一寸。足少陽太陽之

灸七壯。明堂灸三壯。主足不能行耳聾耳鳴。盛天賦。不得息胸痛。頸項癭癰腫不能言。肩臂不舉。發寒。灸會痺。欬逆痰沫耳鳴嘈嘈無所聞。

竅陰

枕骨一名

○完骨上枕骨下動搖有空。足太陽手足少陽

之會。銅人針三分。灸七壯。甲乙針四分。灸五壯。素註針三分。灸三壯。主四肢轉筋目痛頭項頷痛引耳嘈嘈耳鳴無所聞舌本出血骨勞癰疽發厲手足煩熱汗不出舌強脇痛欬逆喉痺口中惡苦之。

完骨○耳後入髮際四分。足少陽太陽之會。銅人針三分。

灸七壯素註留七呼灸三壯明堂針二分灸以年爲壯
主是痿失履不收牙車急頰腫頭面腫頸項痛頭風耳
後痛煩心小便赤黃喉痺齒齩口眼喎斜癩疾

本神○曲差旁一寸五分直耳上入髮際四分足少陽陽
維之會銅人針三分灸七壯主驚癇吐涎沫頸項強急
痛目眩胸相引不得轉側癩疾嘔吐涎沫偏風

陽白○眉上一寸直瞳子手足陽明少陽陽維五脉之會
素註針三分銅人針二分灸三壯主瞳子癢痛目上視
遠視眈眈昏夜無見目痛目眇背腠寒慄重衣不得溫
臨泣○目上直入髮際五分陷中令患人正睛取穴足少

陽太陽陽維之會銅人針三分留七呼主目眩目生白翳目淚枕骨合顛痛惡寒鼻塞驚癇及視大風目外眦痛卒中風不識人

日窓○臨泣後寸半足少陽陽維之會銅人針三分灸五壯三度刺令人目大明主目赤痛忽頭旋目眈眈遠視不明頭面浮腫頭痛寒熱汗不出惡寒

正營○目窓後寸半足少陽陽維之會銅人針三分灸五壯主目眩暝頭項偏痛牙齒痛唇吻急強齒齲痛

承靈○正營後一寸五分足少陽陽維之會主腦風頭痛惡風寒鼻衄鼻塞喘息不利灸三壯禁針

腦空

二名
顛顛

○承靈後一寸五分。俠玉枕骨下陷中。足少陽陽維之會。素註針四分。銅人針五分。得氣卽瀉。灸三壯。主勞疾羸瘦。體熱頸項強。不得回顧。頭重痛不可忍。目瞑。心悸發卽爲癩。風引目眇。鼻痛。魏武帝患頭風發卽心亂。目眩。華陀針腦空立愈。

風池○耳後顛顛後腦空下髮際陷中。按之引於耳中。手足少陽陽維之會。素註針四分。明堂針三分。銅人針七分。留七呼。灸七壯。甲乙針一寸二分。患大風者先補後瀉。少可患者以經取之。留五呼。瀉七吸。灸不及針。日七壯。至百壯。主洒淅寒熱傷寒溫病汗不出。目眩苦偏正。

頭痛瘖瘧頸項如拔痛不得回顧目淚出欠氣多鼻鼾
衄目內眥赤痛氣發耳塞目不明腰背俱疼肢體引
頸筋無力不收大風中風氣塞涎上不語昏危瘦氣

肩井

一名膊井

○肩上陷中缺盆上大骨前一寸半以三指按

取當中指下陷中手足少陽足陽明陽維之會連入五
臟針五分灸五壯先補後瀉主中風氣塞涎上不語氣
逆婦人難產墮胎後手足厥逆針肩井立愈頭項痛五
勞七傷臂痛兩手不得向頭若針深悶倒急補足三里

淵液

一名泉液

○腋下三寸宛宛中舉臂得之銅人禁灸明堂

針三分主寒熱馬刀瘍胸滿無力臂不舉不宜灸灸之

令人生腫。蝕馬瘍內潰者死。寒熱者生。

輒筋

一名神光
一名膽募

○腋下一寸三肋端橫直蔽骨

旁七寸五分。平直兩乳側臥。屈上足。取之。膽之募。足太陽少陽之會。銅人灸三壯。針六分。素註針七分。主胸中暴滿不得臥。太息善悲。小腹熱欲走。多唾言語不正。四肢不收。嘔吐宿汁。吞酸。

日月。○期門下五分。足太陰少陽陽維之會。針七分。灸五

壯。主太息善悲。小腹熱欲走。多唾言語不正。四肢不收。

京門

名氣俞
名氣府

○監骨下腰中季肋本俠脊。腎之募。銅人

灸三壯。針三分。留七呼。主腸鳴。小腸痛。肩背寒。痠肩胛。

內廉痛。脈不得俛仰。久立寒熱。腹脹引背。不得息。求道不利。瀉黃。小腹急腫。腸鳴洞泄。髀樞引痛。

帶脉。○季肋下一寸八分陷中。臍上二分。兩旁各七寸半。足少陽帶脉二脉之會。銅人針六分。灸五壯。明堂灸七壯。主腰腹縱溶溶如囊水之狀。婦人小腹痛。裏急後重。瘕癥。月事不調。赤白帶下。

五樞。○帶脉下三寸。水道旁五寸五分。足少陽帶脉之會。銅人針一寸。灸五壯。明堂三壯。主疝癰。犬腸膀胱腎餘。男子寒疝。陰卵上入小腹痛。婦人赤白帶下。裏急瘕癥。維道。○章門下五寸三分。足少陽帶脉之會。銅人針八分。

留六呼。灸三壯。主嘔逆不止。水腫三焦不調。不嗜食。

呂膠○章門下八寸三分。監骨上陷中。素註章門下四寸三分。足少陽陽躄之會。銅人針八分。留六呼。灸三壯。主腰引小腹痛。肩引胸臂。攣急。手臂不得舉。以至肩。

環跳○髀樞中。側臥伸下足。屈上足。以右手摸定。左搖撼取之。足少陽太陽之會。銅人灸五十壯。素註針一寸。留二呼。灸三壯。指微云。已刺不可搖。恐傷針。主冷風濕痺。不仁。風癰遍身。半身不遂。腰膈痛。蹇膝不得轉。側伸縮。仁壽宮患脚氣。偏風。甄權奉勅。針環跳。陽陵泉。陽輔。巨虛。下廉。而能起行。環跳穴痛。恐生附骨疽。

風市○膝上外廉兩筋中以手着腿中指盡處是針五分
灸五壯主中風腿膝無力脚氣渾身搔痒麻痺厲風瘡
中竇○髀外膝上五寸分肉間陷中足少陽絡別走厥陰
銅人灸五壯針五分留七呼主寒氣客於分肉間攻痛
上下筋痺不仁

陽關

一名陽陵

○陽陵泉上三寸犢鼻外陷中銅人針五分禁

灸主風痺不仁膝痛不可屈伸

陽陵泉○膝下一寸胛外廉陷中蹲坐取之足少陽所入
爲合土難經曰筋會陽陵泉疏曰筋病治此銅人針六
分留十呼得氣卽瀉又宜久留針日灸七壯至七七壯

素註灸三壯明下灸一壯主膝伸不得屈髀樞膝骨冷
痺脚氣膝股內外廉不仁偏風半身不遂脚冷無血色
苦隘中介然頭面腫足筋攣

陽交

一名別陽
一名足竅

○足外踝上七寸斜屬三陽分肉之間陽

維之郄銅人針六分留七呼灸三壯主胸滿腫膝痛足
不收寒厥驚狂喉痺面腫寒痺膝筋不收

外丘○外踝上七寸少陽所生銅人針三分灸三壯主胸

脹滿膚痛痿痺頸項痛惡風寒獶犬傷毒不出發寒熱
一速以三姓人可灸所嚙處及足少陽絡癩疾小兒龜胸

光明○外踝上五寸足少陽之絡別走厥陰銅人針六分

留七呼灸五壯明下灸七壯主淫溼脛痠胠疼不能久
立熱病汗不出卒狂與陽輔療法同虛則痿躄坐不能
起補之實則足脂熱膝痛身體不仁善嚙頰瀉之

陽軸

一名分肉

○足外踝上四寸輔骨前絕骨端三分去丘墟

七寸足少陽所行爲經火膽實瀉之素註針三分又曰
針七分留十呼銅人灸三壯針五分留七呼主腰溶溶
如坐水中膝下浮腫筋攣百節痠疼實無所知諸節盡
痛痛無常處腋下腫痠喉痺馬刀挾癭膝脰痠風痺不
仁厥逆口苦太息心脇痛面塵頭角頷痛目銳背痛缺
盆中腫痛汗出振寒瘧胸中脇肋髀膝外至絕骨外踝

前痛善潔面青

懸鍾

一名絕骨

○足外踝上三寸動脈中尋摸尖骨者是足三

陽之大絡按之陽明脈絕乃取之難經曰髓會絕骨疏
曰髓病治此袁氏曰足能徙步以髓會絕骨也銅入針
六分留七呼灸五壯指微云斜入針二寸許灸七壯或
五壯主心腹脹滿胃中熱不嗜食脚氣膝脗痛筋骨攣
痛足不收逆氣虛勞寒損憂悲心中欬逆泄注喉痺頸
項強腸痔瘀血陰急鼻衄腦疽大小便澁鼻中乾煩滿
狂易中風手足不隨

丘墟○足外踝下從前陷中骨縫中去臨泣三寸又俠谿

穴中量上外踝骨前五寸足少陽所過爲原膽虛實皆
拔之銅人灸三壯素註針五分留七呼主胸脇滿痛不
得息久瘧振寒腋下腫痿厥坐不能起髀樞中痛目生
翳膜腿脂瘦轉筋卒疝小腹堅寒熱頸腫腰膝痛太息
臨泣○足小指次指本節後陷中去俠谿一寸五分足少
陽所注爲俞木甲乙針二分留五呼灸三壯主胸中滿
缺盆中及腋下馬刀瘍瘦善嚙頰天牖中腫淫灤疔瘰
目眩枕骨合顱痛洒淅振寒心痛周痹痛無常處厥逆
氣喘不能行瘖痺日發婦人月事不利季脇支滿乳癰
地五會○足小指次指本節後陷中去俠谿一寸銅人針

一分禁灸主腋痛內損唾血足外無膏澤乳癰

使谿○足小指次指岐骨間本節前陷中足少陽所溜爲榮水膽實則瀉之素註針三分留三呼灸三壯主胸脇支滿寒熱傷寒熱病汗不出日外背赤目眩頰頰腫耳聾胸中痛不可轉側痛無常處。

竅陰○足小指次指外側去爪甲角如韭葉足少陽所出爲井金素註針一分留一呼甲乙留三呼灸三壯主脇痛欬逆不得息手足煩熱汗不出轉筋癰疽頭痛心煩喉痺舌強口乾肘不可舉卒驚魘夢目痛小背痛

肝臟圖

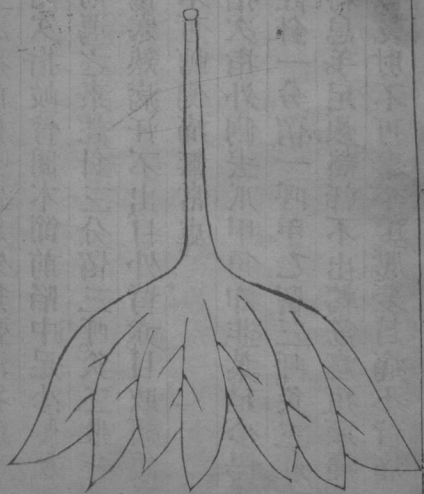
肝重四觔

四兩左三

葉右四葉

凡七葉附

脊第九椎



足厥陰肝經

內連深處為目系



內經曰。肝者將軍之官。謀慮出焉。

肝者罷極之本。魂之居也。其華在爪。其充在筋。以生血氣。爲陽中之少陽。通於春氣。

東方青色入通於肝。開竅於目。藏精於肝。故病發驚駭。其味酸。其類草木。其畜雞。其穀麥。其應四時。上爲歲星。是以知病之在筋也。其音角。其數八。其臭臊。其液泣。

東方生風。風生木。木生酸。酸生肝。肝生筋。筋生心。肝主目。其在天爲立。在人爲道。在地爲化。化生五味。道生知。立生神。在天爲風。在地爲木。在體爲筋。在臟爲肝。在色爲蒼。在聲爲呼。在變動爲握。在志爲怒。怒傷肝。悲勝怒。風傷筋。燥

勝厥酸傷筋辛勝酸

足厥陰肝經穴歌

一十三穴足厥陰。大敦行間太衝侵。中封蠡溝中都近。膝

關曲泉陰包臨。五里陰廉羊矢穴。章門常對期門深。

二十六穴

○此一經起於大敦。終於期門。取大敦行間太冲中封曲泉與井榮俞經合也。脉起大指聚毛之際。上循足跗上廉去內踝一寸。上踝八寸。交出太陰之後。上膈內廉循股入陰中。環陰器。抵小腹。俠胃屬肝。絡膽。上貫膈。布脇肋。循喉嚨之後。上入頰額。連目系。上出額。與督脉會於巔。其直者從目系下頰。裏環唇內。其支者復從肝。別貫膈。上注肺。名

血少氣丑時氣血注此乙木之臟脈在左關。是肝實則脈實兩脇痛而目眦腫疼。虛則脈虛七葉薄而汪汪昏淚資心火以補肝虛抑陽光而瀉本實故味辛補而酸瀉氣涼瀉而溫補。薑橘細辛補之宜芎芎大黃瀉之可。目勝離婁君神麴而佐磁石。手開瞽盲搗羊肝以丸連末氣疼兩脇君枳實芍藥參芎痰攻雙臂施朮草橘半附苓右脇脹痛桂心枳殼草薑黃左脇刺痛粉草川芎和枳實悲怒傷肝雙脇痛芎辛枳梗防風乾葛草薑煎風寒撼木囊莖痛尚香烏藥青橘良薑調酒飲疝本肝經何藥可療附子山梔力最高。全蝎玄胡功不小。上燥下寒梅膏搗九歸鹿頭搗

氣厥烏藥末細川芎寒濕脚痺踏椒囊風熱膝痛煎栢木
欲上行引經柴胡川芎下行須要去穰青皮溫則木香肉
桂涼則菊花車前補用阿膠酸棗仁瀉用柴前犀牛角勿
膠柱而鼓瑟當加減以隨宜

○導引本經○肝以眼爲穴人眠則血歸肝眼受之而能
視也夫眠乃無名惑復之火不可縱之使眠亦不可不眠
若膽虛寒不眠則精神困倦志慮不安肝實熱眠過多則
慧鏡生塵善根埋滅皆非調肝膽伏睡魔之道也舉其要
而言勿嗔怒勿晝寢睡其形而不睡其神是也蓋睡之精
乃身之靈人能少睡則主翁惺惺智識明爭不惟神氣清

爽夢寐亦安也。若貧眠則心中血潮元氣神離合不惟雲掩性天神亦隨鏡昏迷。三丰有云：提取夢中之夢，搜求玄上之玄，自從識得娘生面，笑指蓬萊在目前。此之謂也。內經曰：春三月，此謂發陳，天地俱生，萬物以榮，夜臥早起，廣步於庭，披髮緩形，以使志生，此春氣之應，養生之道也。逆之則傷肝，此又不可不知。

考正穴法

大敦○足大指端去爪甲如韭葉及三毛中。足厥陰肝脉所出爲井。木銅人針三分。留十呼。灸三壯。主五淋卒疝七疝。小便數遺不禁。陰頭中痛。汗出。陰上入小腹。陰偏

大腹臍中痛悒悒不樂病左取右病右取左腹脹腫病
小腹痛中熱喜寐尸厥狀如死人婦人血崩不止陰挺
出陰中痛。

行間○足大指縫間動脈應手陷中足厥陰肝脈所溜爲
榮火肝實則瀉之素註針三分銅人灸三壯針六分留
十呼主嘔逆洞泄遺溺癰閉消渴嗜飲善怒四肢滿轉
筋胸脇痛小腹腫欬逆嘔血莖中痛腰疼不可俛仰腹
中脹小腸氣肝心痛色蒼蒼如死狀終日不得息口喎
癰疾短氣四肢逆冷嗑乾煩渴瞑不欲視目中淚出太
息便溺難七疝寒疝中風肝積死氣發疼瘧婦人小腹

腫面塵脫色經血過多不止崩中。小兒急驚風。

太衝○足大指本節後二寸或云一寸半內間動脈應手陷中。足厥陰肝脈所注爲俞土。素問女子二七太衝脈盛。月事以時下。故能有子。又診病人太衝脈有無可以決死生。銅人針三分留十呼灸三壯。主心痛脈弦。馬黃瘰癧。肩腫吻傷。虛勞浮腫。腰引小腹痛。兩丸騫縮。溇泄遺溺。陰痛。面目蒼色。胸脇支滿。足寒。肝心痛。蒼然如死狀。終日不休息。大便難。便血。小便淋。小腸疝氣。痛癢。疝小便不利。嘔血。嘔逆。發寒。噤乾。善渴。肘腫。內踝前痛。滯。藥脂。痿腋。下馬刀。瘍。癭。唇腫。女子漏下不止。小兒卒疝。

中封一名懸泉

○足內踝骨前一寸。筋裏宛宛中。素註一寸半。

仰足取陷中。伸足乃得之。足厥陰肝脉所行爲經。金銅入針四分。留七呼。灸三壯。主瘡癰色蒼蒼發振寒。小腹腫痛。食快快繞臍痛。五淋不得小便。足厥冷。身黃有微熱。不嗜食。身體不仁。寒疝。腰中痛。或身微熱。痿厥失精。筋攣。陰縮入腹。相引痛。

蠡溝

一名交儀

○內踝上五寸。足厥陰絡別走少陽。銅人針二

分。留三呼。灸三壯。下經。灸七壯。主疝痛。小腹脹滿。暴痛如癰。閉數噫。恐悸。少氣不足。悒悒不樂。咽中悶。如有息肉。背拘急。不可俛仰。小便不利。臍下積氣如石。足脛寒。

癱屈伸難女子赤白帶下月水不調氣逆則羸丸卒痛
實則挺長瀉之虛則暴癢補之

中都

一名中郤

○內踝上七寸胫骨中與少陰相直銅人針三

分灸五壯主腸澼瘕疝小腹痛不能行立脛寒婦人崩
中產後惡露不絕

膝關○犢鼻下二寸旁陷中銅人針四分灸五壯主風痺
膝內廉痛引臏不可屈伸咽喉中痛

曲泉○膝股上內側輔骨下大筋上小筋下陷中屈膝橫
紋頭取之足厥陰肝脉所入爲合水肝虛則補之銅人
針六分留十呼灸三壯主癰疔陰股痛小便難腹脇肢

滿癰閉少氣泄利四肢不舉實則身目眩痛汗不出目
眈眈膝關痛筋攣不可屈伸發狂衄血下血喘呼小腹
痛引咽喉房勞失精身體極痛泄水下痢膿血陰腫陰
莖痛疝腫膝脛冷疼女子血痕按之如湯浸股內小腹
腫陰挺出陰癢

陰包○膝上四寸股內廉兩筋間蹠足取之看膝內側必
有槽中銅人針六分灸三壯下經針七分主腰尻引小
腹痛小便難遺溺婦人月水不調

五里○氣衝下三寸陰股中動脈應手銅人針六分灸五
壯主腸中滿熱閉不得溺風勞嗜臥

陰廉○羊矢下去氣衝二寸動脈中銅人針八分留七呼
灸三壯主婦人絕產若未經生產者灸三壯卽有子

章門

一名長平
一名脇髀

○大橫外直季脇肋端臑臍上二寸兩旁

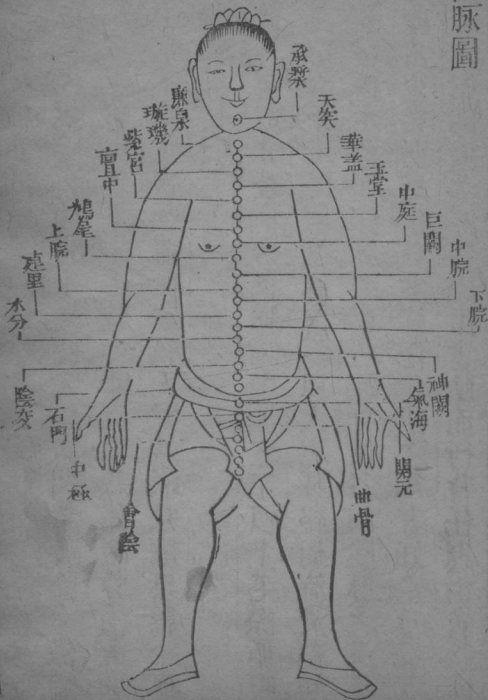
六寸側卧屈上足伸下足舉臂取之又云肘尖盡處是
穴脾之募足少陽厥陰之會難經曰臟會章門疏曰臟
病治此銅人針六分灸百壯明堂日七壯止五百壯素
註針八分留六呼灸三壯主腸鳴盈盈然食不化脇痛
不得卧煩熱口乾不嗜食胸脇痛支滿喘息心痛而嘔
吐逆飲食却出腰痛不得轉側腰脊冷疼溺多白濁傷
飽身黃瘦賁豚積聚腹腫如鼓脊強四肢懈惰善恐少

氣厥逆。肩臂不舉。東垣曰：氣在於腸胃者，取之太陰陽明，不下，取三里。音門中腕，魏士珪、婁徐病疝，自臍下上至於心，皆脹滿，嘔吐煩悶，不進飲食。滑伯仁曰：此寒在下焦，爲灸章門氣海。

期門○直乳二肋端，不容旁一寸五分，又曰乳旁一寸半，直下又一寸半，肝之募。足厥陰太陰陰維之會。銅人針四分，灸五壯。主胸中煩熱，賁豚上下，目青而嘔，霍亂泄利，腹堅硬，大喘不得安卧，脇下積氣，傷寒心切痛，喜嘔酸，食飲不下，食後吐水，胸脇痛支滿，男子婦人血結胸滿，赤面火燥，口乾消渴，胸中痛不可忍，傷寒過經不解。

熱入血室。男子則由陽明而傷下血。譫語。婦人月水適來。邪乘虛而入。及產後餘疾。一婦人患熱入血室。許學士云。小柴胡已遲。當刺期門。針之如言而愈。太陽與少陽併病。頭項強痛。或眩如結胸。心下痞硬者。當刺大椎。第二行。肺俞。肝俞。慎不可發汗。發汗則譫語。五六日譫語不止。當刺期門。

任脉圖



任脉經穴歌

任脉三八起陰會。曲骨中極關元銳石門。氣海陰交仍神
闕水分下脘。配建里中上脘相連。巨闕鳩尾蔽骨下中庭。
臍中募玉堂。紫宮華蓋璇璣夜天突。結喉是廉泉。唇下宛

宛承漿。含

二十
四穴

○此經不取井榮俞合也。脉起中極之下。以上毛際循腹
裏上關元至喉。隴屬陰脉之海。以人之脉絡周流於諸陰
之分。譬猶水也。而任脉則爲之總會。故名曰陰脉之海焉。
用藥當分男女。月事多主衝任。是任之爲言妊也。乃婦人
生養之本。調攝之源。督則由會陰而行背。任則由會陰而

行腹人身之有任督猶天地之有子午也人身之任督以
腹背言天地之子午以南北言可以分可以合者也分之
以見陰陽之不雜合之以見渾淪之無間一而二二而一
也但在僧道不明此脉各執所尙禁食禁足禁語斷臂燃
指燒身枯坐而亡良可悲夫間有存中黃一事而待神氣
凝聚者有運三華五氣之精而洗骨伐毛者有搬運周天
火候者有日運臍夜運泥丸煉體者有呼九靈注三精而
歸靈府者有倒斗柄而運化機者有默朝上帝者有服氣
吞霞者有閉息存神者有採煉日精月華者有吐納導引
者有單運氣行火候者有投胎奪舍者有旁門九品漸法

三乘者。種種不同。豈離任督。蓋明任督以保其身。亦猶明君能愛民以安其國也。民斃國亡。任衰身謝。是以上人哲士先依前註導引各經調養純熟。卽仙家之能築基是也。然後掃除妄念。以靜定爲基本。而收視返聽。含光默默。調息綿綿。握固內守。注意玄關。頃刻水中火發。雪裏花開。兩腎如湯煎。膀胱似火熱。任督猶車輪。四肢若山石。一飯之間。天機自動。於是輕輕然。運默然。舉微以意定。則金水自然混融。水火自然升降。如桔槔之呼水。稻花之凝露。忽然一粒大如黍米。落於黃庭之中。此採鉛投汞之真秘。予不揣鄙陋。掃却旁蹊曲徑。指出一條大路。使人人可行也。

到此之時。意不可散。意散則丹不成矣。紫陽真人曰。真汞生於離。其用却在坎。媾文過南園。手持玉橄欖。正此謂也。日月行之無間斷。無毫髮之差。如是煉之一刻。則一刻之周天。煉之一時。則一時之周天。煉之一日。則一日之周天。煉之百日。則百日之周天。謂之立基。煉之十月。謂之胎仙。功夫至此。身心混沌。與虛空等。不知身之爲我。我之爲身。亦不知神之爲氣。氣之爲神。不規中而自規中。不胎息而自胎息。水不求而自生。火不求而自出。虛室生白。黑地引針。不知其所以然。而然亦不知任之爲督。督之爲任也。至於六害不除。十少不存。五要不調。雖爲小節之常。終爲大

道之累。何名六害。一曰薄名利。二曰禁聲色。三曰廉貨財。四曰損滋味。五曰屏虛妄。六曰除嫉妬。六者有一。衛生之道。遠而未見。其有得也。雖心希玆理。口念真經。咀嚼英華。呼吸景象。不能補其失也。何名十少。一曰少思。二曰少念。三曰少笑。四曰少言。五曰少飲。六曰少怒。七曰少樂。八曰少愁。九曰少好。十曰少機。夫多思則神散。多念則心勞。多笑則肺腑上翻。多言則氣血虛耗。多飲則傷神損壽。多怒則腠理奔浮。多樂則心神邪蕩。多愁則頭面焦枯。多好則志氣潰散。多機則志慮沉迷。茲乃伐人之生。甚於斤斧。蝕人之性。猛於豺狼也。衛生者。戒之哉。

考正穴法

會陰

一名屏翳

○兩陰間任督衝三脈所起督由會陰而行背
任由會陰而行腹衝由會陰而行足少陰銅人灸三壯
指微禁針主陰汗陰頭疼陰中諸病前後相引痛不得
大小便男子陰端寒衝心竅中熱皮疼痛穀道搔癢久
痔相通女子經水不通陰門腫痛卒死者針一寸補之
溺死者令人倒拖出水針補尿屎出則活餘不可針

曲骨○橫骨上中極下一寸毛際陷中動脈應手足厥陰
任脈之會銅人灸七壯至七七壯針二寸素註針六分
留七呼又云針一寸主失精五臟虛弱虛乏冷極小腹

脹滿小便淋澀不通癢痢小腹痛婦人赤白帶下

中極

一名玉泉一名氣原

○關元下一寸臍下四寸膀胱之募足三

陰任脉之會銅人針八分留十呼得氣卽瀉灸百壯至三百壯止明堂灸不及針日三七壯下經灸五壯主冷氣積聚時上衝心腹中熱臍下結塊賁豚搶心陰汗水腫陽氣虛憊小便頻數失精絕子疝瘕婦人產後惡露不行胎衣不下月事不調血結成塊子門腫痛不端小腹苦寒陰癢而熱陰痛恍惚尸厥饑不能食臨經行房羸瘦寒熱轉髀不得尿婦人斷緒四度針卽有子

髀音拋

關元○臍下三寸小腸之募足三陰任脉之會下紀者關

元也。素註針一寸二分。留七呼。灸七壯。又云針一寸。銅人針八分。留三呼。瀉五吸。灸百壯。止三百壯。明堂娠婦禁針。若針而落胎。胎多不出。針外崑崙立。出主積冷虛。乏臍下絞痛。流入陰中。發作無時。冷氣結塊。痛寒氣入。腹痛失精。白濁溺血七疝。風眩頭痛。轉脬閉塞。小便不通。黃赤勞熱。石淋五淋。泄利奔豚。搶心。臍下結血。狀如覆杯。婦人帶下。月經不通。絕嗣不生。胞門閉塞。脈漏下血。產後惡露不止。

石門

一名利機 一名精露 一名丹田 一名命門

○臍下二寸二焦募也。銅人灸

二七壯。止一百壯。甲乙針八分。留三呼。得氣卽瀉。千金

針五分。下經灸七壯。素註針六分。留七呼。婦人禁針。禁灸。犯之。絕子。主傷寒。小便不利。泄利不禁。小腹絞痛。陰囊入小腹。賁豚。搶心。腹痛。堅硬。卒疝。繞臍。氣淋。血淋。小便黃。嘔吐血。不食。穀不化。水腫。水氣行。皮膚小。腸皮。敦敦然。氣滿。婦人因產。惡露不止。結成塊。崩中。漏下。

氣海

一名膺肭
一名下膏

○臍下一寸半。宛宛中。男子生氣之海。銅

人針八分。得氣卽瀉。瀉後宜補。老可灸百壯。明堂灸七壯。主傷寒。飲水過多。腹脹腫。氣喘。心下痛。冷病。面赤。臍

虛。氣憊。真氣不足。一切氣疾。久不差。肌體羸瘦。四肢力

弱。賁豚。七疝。小腸膀胱腎餘癥。瘕。結塊。狀如覆杯。腹暴

脹按之不下。臍下冷氣痛中惡。脫腸欲死。陰症卵縮。四肢厥冷。大便不通。小便赤。卒心痛。婦人臨經行房羸瘦。崩中。赤白帶下。月事不調。產後惡露不止。繞臍疔痛。閃着腰疼。小兒遺尿。浦江鄭義宗患滯下。昏仆。目上視。漉注汗泄。脉大。此陰虛陽暴絕得之病。後酒色丹溪爲灸氣海漸甦。服人參膏數斤愈。

陰交

一名橫戶

○臍下一寸。當膀胱上際。三焦之募。任脉少陰

衝脉之會。銅人針八分。得氣卽瀉。瀉後宜補。灸百壯。明堂灸不及針。日三七壯。止百壯。主氣痛如刀攪。腹填堅痛。下引陰中不得小便。兩丸。蠶疝痛。陰汗濕癢。腰膝拘

攣臍下熱。鬼擊鼻出血。婦人血崩。月事不絕。帶下。產後惡露不止。繞臍冷痛。絕子。陰痒。賁豚。上腹小兒陷顛。

神闕

一名氣舍

○當臍中。素註禁針。針之使人臍中惡瘍潰。尿

出者死。灸三壯。銅人灸百壯。主中風不省人事。腹中虛冷。臟腑泄利不止。水腫鼓脹。腸鳴狀如流水聲。腹痛繞臍。小兒奶利不絕。脫肛。風癘。角弓反張。徐平仲中風不甦。桃源簿爲灸臍中百壯。始甦不起。再灸百壯。

水分

一名分水

○下脘下一寸。臍上一寸。穴當小腸下口。至是

而泌別清濁。水液入膀胱。渣滓入大腸。故曰水分。素註針一寸。銅人針八分。留三呼。瀉五吸。水病灸大良。又云

禁針針之水盡卽死明堂水病灸七七壯止四百壯針
五分留三呼。資生云不針爲是主水病腹堅腫如鼓轉
筋不嗜食腸胃虛脹繞臍痛冲心腰脊急強腸鳴狀如
雷聲上冲心鬼擊鼻出血小兒陷顛

下脘○建里下一寸臍上二寸穴當胃下口小腸上口水
穀於是入焉足太陰任脉之會銅人針八分留三呼瀉
五吸灸二七壯止二百壯主臍下厥氣動履堅硬胃脹
羸瘦腹痛六腑氣寒穀不轉化不嗜食小便赤痞塊連
臍上厥氣動日漸瘦脉厥動飏胃

建里○中脘下一寸臍上三寸銅人針五分留十呼灸五

壯明堂針一寸二分。主腹脹身腫心痛。上氣腸中疼嘔逆不嗜食。

中腕

一名太食

○上腕下一寸。臍上四寸。居心蔽骨與臍之中。

手太陽少陽足陽明任脈之會上紀者中腕也。胃之募也。難經曰。臍會中腕。疏曰。臍病治此。銅人針八分。留七呼。瀉五吸。疾出針。灸二七壯。止二百壯。明堂日灸二七壯。止四百壯。素註針一寸二分。灸七壯。主五膈喘息。不止腹暴脹。中惡脾疼。飲食不進。翻胃赤白痢。寒癘。氣心疼。伏梁。心下如覆杯。心膨脹。面色痿黃。天行傷寒。熱不已。溫瘧。先腹痛。先瀉。霍亂瀉出。不知飲食。不化。心痛身

寒不可俛仰氣發噎東垣曰氣在於腸胃者取之足太陰陽明不下取三里章門中腕又曰胃虛而致太陰無所稟者於足陽明募穴中引導之

上腕

一名胃腕

○巨闕下一寸臍上五寸上腕中腕屬胃絡脾

足陽明手太陽任脉之會素註銅人針八分先補後瀉風癰熱病先瀉後補立愈日灸二七壯至百壯未愈倍之明下灸三壯主腹中雷鳴相逐食不化腹疔刺痛霍亂吐利腹痛身熱汗不出飏胃嘔吐食不下腹脹氣滿心忪驚悸時嘔血痰多吐涎奔豚伏梁二垂卒心痛風癰熱病馬黃黃疸積聚堅大如盤虛勞吐血五毒瘰癧不

能食。

松音忠
陸音熾

巨闕。鳩尾下一寸。心之募。銅人針六分。留七呼。得氣卽
瀉。灸七壯。止七七壯。主上氣欬逆。胸滿短氣。背痛。胸痛。
痞塞數種。心痛。冷痛。蛔虫痛。蠱毒。猫鬼。胸中痰飲。先心
痛。先吐。霍亂。不識人。驚悸。腹脹。暴痛。恍惚。不止。吐逆。不
食。傷寒。煩心。喜嘔。發狂。少氣。腹痛。黃疸。急疽。急疫。咳嗽。
狐疝。小腹脹噫。煩熱。鬲中不利。五臟氣相干。卒心痛。尸
厥。妊娠。子上衝心。昏悶。刺巨闕。下針。令人立甦。不悶。次
補合谷。瀉三陰交。胎應針而落。如子手掬心。生下手有
針痕。頂母心向前。人中有針痕。向後枕骨有針痕。是驗。

按十四經發揮云凡人心下有膈膜前齊鳩尾後齊十一椎周圍着脊所以遮隔濁氣不使上薰心肺是心在膈上也難產之婦若子上衝至膈則止况兒腹中又有衣胞裹之豈能破膈拗心哉心爲一身之主神明出焉不容小有所犯豈有被衝拗而不死哉蓋以其上衝近心故云爾如胃腕痛曰心痛之類是也學者不可以辭害意

鳩尾

一名尾翳一名翳翳

○在兩岐骨下一寸曰鳩尾者言其骨垂

下如鳩尾形脈之別銅入禁灸灸之令人少心力大妙手方針不然針取氣多令人夭針三分留三呼瀉五吸

肥人倍之明堂灸三壯素註不可刺灸主息賁熱病偏
頭痛引目外背噫喘喉鳴胸滿欬嘔喉痺咽腫水漿不
下癰癩狂走不擇言語心中氣悶不喜聞人語欬唾血
心驚悸精神耗散少年房勞短氣少氣又靈樞經云膏
之原出於鳩尾

中庭○臚中下一寸六分陷中銅人灸五壯針三分明堂
灸三壯主胸脇支滿噎塞飲食不下嘔吐食出小兒吐
奶

臚中

一名元見

○玉堂下一寸六分橫量兩乳間陷中仰而取

之足太陰少陰手太陽少陽任脉之會難經曰氣會臚

中疏曰氣病治此灸五壯明堂灸七壯止二七壯禁針
主上氣短氣欬逆噎氣鬲氣喉鳴喘嗽不下食胸中如
塞心胸痛風痛咳嗽肺癰唾膿嘔吐涎沫婦人乳汁少

玉堂

一名玉英

○紫宮下一寸六分陷中銅人灸五壯針三分

主胸膈疼痛心煩欬逆上氣胸滿不得息喘急嘔吐寒
痰

紫宮○華蓋下一寸六分陷中仰面取之銅人灸五壯針
三分明下灸七壯主胸脇支滿胸膈骨痛飲食不下嘔
逆上氣煩心欬逆吐血唾如白膠

華蓋○璇璣下一寸六分陷中仰面取之銅人針三分灸

五壯明下灸三壯主喘急上氣欬逆哮喘喉痺咽腫水漿不下胸脇支滿疝

璇璣○天突下一寸六分陷中仰頭取之銅人灸五壯針三分主胸脇支滿痛欬逆上氣喉鳴喘不能言喉痺咽癰水漿不下胃中有積

天突

一名天瞿

○在頸結喉下一寸宛宛中陰維任脈之會銅

人針五分留三呼得氣卽瀉灸亦得不及針若下針當直下不得低手卽五臟之氣傷人短壽明堂灸五壯針一分素註針一寸留七呼灸三壯主面皮熱上氣欬逆氣暴喘咽腫咽冷聲破喉中生瘡喉猜猜咯膿血瘡不

能言。身寒熱。頸腫哮喘。喉中翕翕如水雞聲。胸中氣梗。
梗俠舌縫青脉。舌下急心與背相控而痛。五噎黃疸醋。
心多睡。嘔吐瘦癯。許氏曰。此穴一針四效。凡下針後良。
久先脾磨食。覺針動爲一效。次針破病根腹中作聲爲。
二效。次覺流入膀胱爲三效。然後覺氣流行入腰後腎。
堂間爲四效矣。

廉泉

一名舌片

○頸下結喉上中央仰面取之。陰維任脉之會。

素註低針取之針一寸留七呼。銅人灸三壯針三分得。
氣卽瀉明堂針二分主咳嗽上氣喘息嘔沫舌下腫難。
言舌根縮急不食舌縱涎出口瘡。

承漿

一名懸漿

○唇稜下陷中。開口取之。大腸脉、胃脉、督脉、任

脉之會。素註針二分。留五呼。灸三壯。銅人灸七壯。止七
七壯。明堂針三分。得氣卽瀉。留三呼。徐徐引氣而出。日
灸七壯。過七七停四五日後。灸七七壯。若一向不灸。恐
足陽明脉斷。其病不愈。停息復灸。令血脉通宣。其病立
愈。主偏風半身不遂。口眼喎斜。面腫消渴。口齒疔蝕。生
瘡暴瘡不能言。

督脉圖



督脉經穴歌

督脉中行二十七長強腰俞陽關密命門懸樞接脊中筋
縮至陽靈臺神道身柱陶道長大椎平肩二十一啞門
風府腦戶深強間後頂百會率前項顛會上星圓神庭素
髎水溝窟兌端開口唇中央斷交唇內任督畢

二十七穴

○此經不取井榮俞合也脉起下極之脛並於脊裏上至
風府入腦上巔循額至鼻柱屬陽脉之海以人之脉絡周
流於諸陽之分譬猶水也而督脉則爲之都綱故名曰海
焉用藥難拘定法針灸貴察病源○要知任督二脉一功
先將四門外閉兩目內觀默想黍米之珠權作黃庭之主

却乃徐徐嚥氣一口緩緩納入丹田冲起命門引督脉過尾闕而上升泥丸追動性元引任脉降重樓而下返氣海二脉上下旋轉如圓前降後升絡繹不絕心如止水身似空壺卽將穀道輕提鼻息漸閉倘或氣急徐徐嚥之若乃神昏勤加注想意倦放參久而行之關竅自開脉絡流通百病不作廣成子曰丹竈河車休矻矻此之謂也督任原是通真路丹經設作許多言予今指出玄機理但願人人壽萬年。

考正穴法

長強

一名氣之陰郄
一名厥骨

○脊骶骨端計三分伏地取之足少

陰少陽之會。督脈絡別走任脈。銅人針三分。轉針以大痛為度。灸不及針。日灸三十壯。止二百壯。此痔根本。甲乙針二分。留七呼。明堂灸五壯。主腸風下血。久痔癭腰脊痛。狂病。大小便難。頭重。洞泄。五淋。疝。蝕下部。小兒顛陷。驚癇。瘕。瘕。嘔血。驚。精。瞻視不正。慎冷食。房勞。

腰脗

一名背解。一名髓孔。一名腰柱。一名腰戶。

二十一椎下。宛宛中。以挺身

伏地舒身。兩手相重。支額。縱四體。後乃取其穴。銅人針八分。留三呼。瀉五吸。灸七壯。至七七壯。慎房勞。舉重。強力。明堂灸三壯。主腰膝腰脊痛。不得俛仰。溫瘧。汗不出。足痺不仁。傷寒。四肢熱不已。婦人月水閉。溺赤。

陽關○十六椎下坐而取之。銅人針五分。灸三壯。主膝外不可屈伸。風痺不仁。筋攣不行。

命門

一名屬累

○十四椎下。伏而取之。銅人針五分。灸三壯。主

頭痛如破。身熱如火。汗不出。寒熱瘧瘧。腰腹相引。骨蒸五臟熱。小兒發癩。張口搖頭。身反折角弓。

懸樞○十三椎下。伏而取之。銅人針三分。灸三壯。主腰脊強不得屈伸。積氣上下行。水穀不化。下利腹中留疾。

脊中

一名神宗一名脊俞

○十一椎下。俛而取之。銅人針五分。得氣

即瀉。禁灸。灸之令人腰偻。主風癩癩邪。黃疸腹滿不嗜食。五痔便血。溫病積聚。下利小兒脫肛。

筋縮○九椎下。俛而取之。銅人針五分。灸三壯。明下灸七壯。主癩疾狂走。脊急強。目轉。反戴。上視。目瞪。癩病多言心痛。

至陽○七椎下。俛而取之。銅人針五分。灸三壯。明下灸七壯。主腰脊痛。胃中寒氣。不能食。胸脇支滿。身羸瘦。背中心氣。上下行。腹中鳴。寒熱解。休淫。灤。脛瘦。四肢重痛。少氣難言。卒疰忤攻心胸。休音亦

靈臺○六椎下。俛而取之。銅人缺。治病見素問。今俗灸之。以治氣喘。不能臥。火到便愈。禁針。

神道○五椎下。俛而取之。銅人灸七七壯。止百壯。禁針。明

下灸三壯針五分。千金灸五壯。主傷寒發熱頭痛。進退
往來。痲瘧恍惚。悲愁健忘。驚悸失欠。牙車蹉。張口不合。
小兒風癇。瘈瘲。可灸七壯。

身柱。○三椎下。俛而取之。銅人針五分。灸七七壯。止百壯。
明堂灸五壯。下經灸三壯。主腰脊痛。癲病狂走。瘈瘲。怒
欲殺。人身熱。妄言見鬼。小兒驚癇。難經云。治洪長伏三
脉。風癇發狂。惡人與火。灸三椎九椎。

陶道。○一椎下。俛而取之。足太陽督脉之。胃銅人灸五壯。
針五分。主痲瘧寒熱。洒淅脊強。煩滿。汗不出。頭重目瞑。
瘈瘲恍惚。不樂。

大椎○一椎上陷者宛宛中。手足三陽督脉之會。銅入針五分。留三呼。瀉五吸。灸以年爲壯。主肺脹脇滿嘔吐。上氣五勞七傷乏力。溫瘧瘧瘧。氣注背膊拘急。頸項強不得回顧。風勞食氣骨熱。前板齒燥。仲景曰。太陽與少陽併病。頸項強痛。或眩冒。時如結胸。心下痞硬者。當刺大椎第一間。

癭門

一名舌厭一名舌橫一名瘡門

○項後入髮際五分。項中央宛宛中。

仰頭取之。督脉陽維之會。入繫舌本。素註針四分。銅入

針二分。可繞針八分。留三呼。瀉五吸。瀉盡更留針取之。

禁灸灸之令人癭。主舌急不語。重舌諸陽熱氣盛衄血。

不止寒熱風癱脊強反折瘳癱癩疾頭重風汗不出

風府

一名舌本

○項後入髮際一寸大筋內宛宛中疾言其肉

立起言休立下足太陽督脉陽維之會銅人針三分禁
灸灸之使人失音明堂針四分留三呼素註針四分主
中風舌緩不語振寒汗出身重惡寒頭痛項急不得回
顧偏風半身不遂鼻衄咽喉腫痛傷寒狂走欲自殺目
妄視頭中百病馬黃黃疸瘧論曰邪客於風府循膂而
下衛氣一日夜大會於風府明日日下一節故其作晏
每至於風府則腠理開腠理開則邪氣入邪氣入則病
作以此日作稍益晏也其出於風府日下一節二十五

日。下至甄骨二十六日。入於脊內。故日作益晏也。昔魏武帝患風傷項急。華陀治此穴得效。

腦戶

一名合巖

枕骨上強間後一寸半。足太陽督脈之會。銅

人禁灸。灸之令人癡。明堂針三分。素註針四分。素問刺腦戶。入腦立死。生面赤。目黃。面痛。頭重腫痛。癭瘤。此穴針灸俱不宜。

強間

一名大羽

後項後一寸半。銅人針二分。灸七壯。明堂灸

五壯。主頭痛目眩。腦旋煩心。嘔吐涎沫。項強左右不得回顧。狂走不臥。

後項

一名大動。○百會後一寸半。枕骨上。銅人灸五壯。針二分。

明堂針四分。素註針三分。主頭項強急。惡風寒。風眩。目
眈眈。額顛上痛。歷節汗出。狂走癲疾。不臥。癩發。瘕癃。頭
偏痛。

百會

一名三陽 一名五會
一名嶺上 一名天滿

○前項後一寸五分。項中央旋

毛中。可容豆。直兩耳尖。性理北溪陳氏曰。畧退步子。猶
天之極星。居北手足三陽督脉之會。素註針二分。銅人

灸七壯。止七七壯。凡灸頭頂。不得過七壯。緣頭頂皮薄。

灸不宜多。針二分。得氣卽瀉。又素註針四分。主頭風中

風。言語蹇澁。口噤不開。偏風。半身不遂。心煩悶。驚悸健
忘。忘前失後。心神恍惚。無心力。痲瘰脫肛。風癩。青風。心

風角弓反張。羊鳴多哭。語言不擇。發時卽死。吐沫汗出。而嘔。飲酒面赤。腦重鼻塞。頭痛。目眩。食無味。百病皆治。號太子尸厥。扁鵲取三陽五會。有間。太子甦。唐高宗頭痛。秦鳴鶴曰。宜刺百會出血。武后曰。豈有至尊頭上出血之理。已而刺之。微出血。立愈。

前頂○顛會後一寸半骨間陷中。銅人針一分。灸三壯止。七七壯。素註針四分。主頭風目眩。面赤腫。水腫。小兒驚癇。痰癇。發卽無時。鼻多清涕。頂腫痛。

顛會○上星後一寸陷中。銅人灸二七壯。至七七壯。初灸不痛。病去卽痛。痛止灸。若是鼻塞。灸至四日漸退。七日

頓愈針二分留三呼得氣卽瀉八歲以下不可針緣顙
門未合刺之恐傷其骨令人夭素註針四分主腦虛冷
或飲酒過多腦疼如破衄血面赤暴腫頭皮腫生白屑
風頭眩顏青目眩鼻塞不聞香臭驚悸目戴上不識人

上星

一名神堂

○神庭後入髮際一寸陷中容豆素註針三分

留六呼灸五壯銅人灸七壯以細三稜針宜瀉諸陽熱
氣無令上衝頭目主面赤腫頭風頭皮腫面虛鼻中息
肉鼻塞頭痛痰瘧振寒熱病汗不出目眩目睛痛不能
遠視口鼻出血不止不宜多灸恐拔氣上令人目不明
神庭○直鼻上入髮際五分足太陽督脉之會素註灸三

壯銅人灸二七壯止七七壯禁針針則發狂目失睛主
登高而歌棄衣而走角弓反張吐舌癲疾風癩目上視
不識人頭風目眩鼻出清涕不止目淚出驚悸不得安
寢嘔吐煩滿寒熱頭痛喘渴岐伯曰凡欲療風勿令灸
多緣風性輕多卽傷惟宜灸七壯至三七壯止張子和
曰目腫目翳針神庭上星顙會前頂翳者可使立退腫
者可使立消。

素膠

一名正

○鼻柱上端準頭此穴諸方闕治外臺不宜灸

針一分素註針三分主鼻中息肉不消多涕生瘡鼻塞
喘急不利鼻喎僻軌。

水溝

一名人中

○鼻柱下溝中央近鼻孔陷中督脉手足陽明

之會素註針三分留六呼灸三壯銅人針四分留五呼
得氣卽瀉灸不及針日灸三壯明堂日灸三壯至二百
壯下經灸五壯主消渴飲水無度水氣遍身腫失笑無
時癲癩語不識尊卑乍哭乍喜中風口噤牙關不開面
唇動狀如虫行卒中惡鬼擊喘渴目不可視黃疸馬
黃瘟疫通身黃口喎僻灸不及針艾炷小雀糞大水面
腫針此一穴出水盡卽愈

兌端○唇上端銅人針二分灸三壯主癲疾吐沫小便黃
舌乾消渴衄血不止唇吻強齒齲痛鼻塞痰涎口噤鼓

鎮注如大麥。

斷交。唇內齒上齦縫中。任督足陽明之會。銅人針三分。
灸三壯。主鼻中息肉蝕瘡。鼻塞不利。額額中痛。頸項強。
目淚眇汗。牙疳腫痛。內眦赤痒。痛生白翳。面赤心煩。馬
黃黃疸。寒暑瘟疫。小兒面瘡。癰久不除。點烙亦佳。

督任要穴圖

楊氏

人病脊脊強痛癩癩背心熱狂走鬼邪目痛大椎骨痠疼
斯酒督脉起於下極並脊上行風府起於尾間而生是病

督

脉



可刺督脉人中穴鼻柱下近孔陷中針四分灸亦可不及
針昏暈及癩狂者甚效

人病七疝八瘕。寒溫不調。口舌生瘡。頭項強痛。斯迺任脉起於中極下。上毛循腹到關元。直至咽喉。天突過承漿而生是病。

任脉



可刺任脉承漿穴在髭間陷中。刺入同身寸之二三分。灸七壯。止七七壯。

奇經八脉歌

醫經小學

督脉起自下極腧。並於脊裏上風府。過腦額鼻入斷交。爲陽脉海都綱要。○任脉起於中極底。上腹循喉承漿裏。陰脉之海妊所謂。○衝脉出胞循脊中。從腹會咽絡口唇。女人成經爲血室。脉並少陰之腎經。與任督本於陰會。三脉並起而異行。○陽蹻起自足跟裏。循外踝上入風池。○陰蹻內踝循喉隘。本足陰陽脉別支。○諸陰交起陰維脉。發足少陰築賓郄。○諸陽會起陽維脉。太陽之郄金門穴。○帶脉周迴季脇間。會於維道足少陽。所謂奇經之八脉。維繫諸經乃順常。

奇經八脉

節要

督脉者起於小腹以下。骨中央。女子入繫廷孔。其孔溺孔之端也。其絡循陰器。合篡間。繞篡後。別繞臀。至少陰與巨陽中絡者。合少陰。上股內後廉。貫脊。屬腎。與太陽起於目內眥。上額交巔。上入絡腦。還出別下項。循肩膊內。俠脊抵腰中。入循膂。絡腎。其男子循莖下。至篡。與女子等。其少腹直上者。貫臍中央。上貫心。入喉。上頤。環唇。上繫兩目之下中央。○督脉起於下極之脛。並於脊裏。上至風府。入腦上巔。循額至鼻柱。屬陽脉之海。其爲病也。脊強而厥。凡二十七穴。

穴見前

任脉與衝脉皆起於胞中。循脊裏爲經絡之海。其浮而外者。循腹上行。會於咽喉。別而絡唇口。血氣盛則肌肉熱。血獨盛則滲灌皮膚。生毫毛。婦人有餘於氣。不足於血。以其月事數下。任衝並傷。故也。任衝之交脉不營於唇口。故髭鬚不生。○任脉起於中極之下。以上毛際循腹裏。上關元。至喉咽。屬陰脉之海。其爲病也。苦內結。男子爲七疝。女子爲瘕聚。凡二十四穴。穴見前。

衝脉者。與任脉皆起於胞中。上循脊裏。爲經絡之海。其浮於外者。循腹上行。會於咽喉。別而絡唇口。故曰衝脉者。起於氣衝。並足少陰之經。臍上行。至胸中而散。其爲

病也令人逆氣而裏急難經則曰並足陽明之經以穴考之足陽明俠臍左右各二寸而上行足少陰俠臍左右各一寸而上行針經所載衝任與督脉同起於會陰其右腹也行乎幽門通谷陰都石關商曲盲俞中注四滿氣穴大赫橫骨凡二十二穴皆是少陰之分也然則衝脉並足少陰之經明矣

幽門

巨關旁

通谷

上腕旁

陰都

通谷下

石關

陰都下

商曲

石關下

盲俞

商曲下

中注

盲俞下

四滿

中注下

氣穴

四滿下

大赫

氣穴下

橫骨

大赫下

帶脉者起於季脇迴身一周其為病也腹滿腰溶溶如坐

力中其脈氣所發正各帶脈以其是身一周如帶也又
與足少陽會於帶脈。五樞維道。此帶脈所發凡六穴。

帶脈

季脇下一寸八分

五樞

帶脈下三寸

維道

章門下五寸三分

陽蹻脈者。起於跟中。循外踝上行入風池。其爲病也。令人

陰緩而陽急。兩足蹻脈。本太陽之別。合於太陽。其氣上

行氣并相還。則爲濡。目氣不營。則目不合。男子數其陽

女子數其陰。當數者爲經。不當數者爲絡也。蹻脈長八

尺。所發之穴。生於申脈。本於僕參。郄於附陽。與足少陽

會於居髎。又與手陽明會於肩髃。及巨骨。又與手太陽

陽維會於臑俞。又與手足陽明會於地倉。及巨髎。又與

任脉。足陽明會於承泣。凡二十穴。

膠音僚
調音魚

申脉

外踝下

僕參

跟骨下

附陽

外踝上

居膠

章門下

肩髃

肩端

巨骨

肩端

臑俞

肩髃後甲骨上廉

地倉

口吻旁

巨髃

鼻兩旁

承泣

目下七分

陰蹻脉者。亦起於跟中。循內踝上行至咽喉。交貫衝脉。其
爲病也。令人陽緩而陰急。故曰蹻脉者。少陰之別。起於
然谷之後。上內踝之上。直上陰。循陰股入陰。上循胸裏
入缺盆。上出人迎之前。入鼻。屬目內眥。合於太陽。女子
以之爲經。男子以之爲絡。兩足蹻脉長八尺。兩陰蹻之

經在交言與陽病者頭此凡四定
脾下 交信上

陽維脉者。維於陽。其脉起於諸陽之會。與陰維皆維絡於身。若陽不能維於陽。則溶溶不能自收持。其脉氣所發。別於金門。却於陽交。與手太陽及陽蹻脉會於臑俞。又與手少陽會於臑會。又與手足少陽會於天髻。又與手足少陽會於肩井。其在頭也。與足少陽會於陽白。上於本神及臨泣。目窓。上至正營承靈。循於腦空。下至風池。日月。其與督脉會。則在風府。及啞門。其爲病也。若寒熱。凡三十二穴。

金門 足外
陽交 外踝

臑俞 肩後

臑會 肩前

天膠

上 缺盆

肩井

上 肩頭

陽白

眉上

本神

曲差 旁

臨泣

目上

目窓

後 臨泣

正營

後 目窓

承靈

後 正營

腦空

後 承靈

風池

下 腦空

日月

下 期門

風府

啞門

陰維脉者。維於陰。其脉起於諸陰之交。若陰不能維於陰

則張然失志。其脉氣所發。陰維之郛。名曰築賓。與足太

陰會於腹哀。大橫。又與足太陰厥陰會於府舍。期門與

任脉會於天突。廉泉。其為病也。若心痛。凡一十二穴。

築賓

上 內踝

腹哀

下 日月

大橫

下 腹哀

府舍

下 腹結

期門

乳下

天突

下 結喉

廉泉

上 結喉

十五絡脉歌

醫經小學

人身絡脉一十五。我今逐一從頭舉。手太陰絡爲列缺。手少陰絡卽通里。手厥陰絡爲內關。手太陽絡支正是。手陽明絡偏歷當。手少陽絡爲光明。足太陽絡號飛揚。足陽明絡豐隆記。足少陽絡爲光明。足太陰絡公孫寄。足少陰絡名大鍾。足厥陰絡蠡溝配。陽督之絡號長強。陰任之絡爲屏翳。脾之大絡爲大包。十五絡名君須記。

十五絡脉穴辨

醫統

十五絡脉者。十二經之別絡。而相通焉者也。其餘三絡。爲任督二脉之絡。脾之大絡。總統陰陽諸絡。灌溉於臟

腑者也。難經謂三絡爲陽，蹻陰蹻二絡常考之，無穴可指，且二蹻亦非十四經之正也。針灸節要以爲任絡曰屏翳，督絡曰長強，誠得十四經發揮之正理，加以脾之大絡曰大包，此合十五絡也。

十五絡脉

節要

手太陰之別絡名曰列缺，起於腕上分間，並太陰之經直入掌中。散八魚際，其病實則手銳掌熱，瀉之虛則欠欬，小便遺數，補之去腕寸半，別走陽明也。

手少陰之別絡名曰通里，去腕一寸，別走太陽，循經入於心中。繫舌本，屬目系。實則支膈瀉之，虛則不能言，補之。

手厥陰之別絡名曰內關。去掌二寸。兩筋間。別走少陽。循經上繫於心包絡。心系實則心痛。瀉之虛則頭強。補之。手太陽之別絡名曰支正。上腕五寸。別走少陰。其別者上走肘。絡肩髃。實則節弛肘廢。瀉之虛則生疣。小者如指。痂疥。補之。

手陽明之別絡名曰偏歷。去腕三寸。別走太陰。其別者上循臂。乘肩髃。上曲頰。偏齒。其別者入耳。合於宗脈。實則齒齲。瀉之虛則齒寒。痺痛。補之。

手少陽之別絡名曰外關。去腕二寸。外繞臂。注胸中。別走手厥陰。實則肘攣。瀉之虛則不收。補之。

足太陽之別絡名曰飛揚去踝七寸別走少陰實則鼽空
頭背痛瀉之虛則鼽衄補之

足少陽之別絡名曰光明去踝五寸別走厥陰下絡足跗
實則厥瀉之虛則痿躄坐不能起補之

足陽明之別絡名曰豐隆去踝八寸別走太陰其別者循
脛骨外廉上絡頭項合諸經之氣下絡喉嗑其病氣逆
則喉痺卒瘕實則狂癲瀉之虛則足不收脛枯補之

足太陰之別絡名曰公孫去本節之後一寸別走陽明其
別者入絡腸胃厥氣上逆則霍亂實則腸中切痛瀉之
虛則鼓脹補之

足少陰之別絡名曰大鍾當踝後繞跟別走太陽其別者並經上走於心包下外貫腰脊其病氣逆煩悶實則閉癢瀉之虛則腰痛補之

足厥陰之別絡名曰蠡溝去內踝五寸別走少陽其別者循脛上臑結於莖其病氣逆則臑腫卒疝實則挺長瀉之虛則發癢補之

任脈之別絡名曰屏翳上鳩尾散於腹實則腹皮痛瀉之虛則癢搔補之

督脈之別絡名曰長強俠脊上項散頭上下當肩胛左右別走任脈入貫脊實則脊強瀉之虛則頭重高搖補之

脾之大絡名曰大包出淵液下三寸布胸脇實則身盡痛
瀉之虛則百節盡皆縱補之

凡此十五絡者實則必見虛則必下視之不見求之
上下人經不同絡脈異所別也

十二經筋

節要

足太陽之筋起於足小指上結於踝斜上結于膝其下循足外側結于踵上循跟結於膕其別者結於臑外上膕中內廉與膕中並上結於臀上俠脊上項其支者別入結于古木其直者結于枕骨上頭下頷結于鼻其支者爲目上網下結于鳩其支者從腋後外廉結於肩髃其支者入腋下上出缺盆上結於完骨其支者出缺盆斜上出于鳩其病小指支跟踵痛膕攣脊反折項筋急肩不舉腋支缺盆中紐痛不可左右搖治在燔針劫刺以知爲數以痛爲輸名曰仲春痺也

足少陽之筋起于小指次指上結外踝上循脛外廉結于

膝外廉其支者別起外輔骨上走髀前者結于伏兔之上

後者結于尻其直者上乘眇季脇上走腋前廉繫于膺乳

山盞直者上出腋貫缺盆出太陽之前循耳後上額

角上走頰上結於鳩支者結于目眥為外維其病

小指次指支轉筋引膝外轉筋膝不可屈伸咽筋急前引

髀後引尻即上乘眇季脇痛上引缺盆膺乳頸維筋急從

左之右右目不關上過右角並蹠脉而行左絡于右故傷

左角右足不用命曰維筋相交治在燔針劫刺以知為數

以痛為輸名曰孟春痺也

足陽明之筋起於中三指結于跗上斜外上加于輔骨上
結于膝外廉直上結於髀樞上循脇屬脊其直者上循髀
結于髀其支者結于外輔骨合少陽其直者上循伏兔上
結于髀聚于陰器上腹而布至缺盆而結上頸上俠口合
于頰下結于鼻上合于太陽太陽爲目上網陽明爲目下
網其支者從頰結于耳前其病足中指支脛轉筋脚跗堅
伏兔轉筋髀前腫癢疝腹筋急引缺盆及頰卒口噤急者
目不合熱則筋縱目不開頰筋有寒則急引頰移口有熱
則筋弛縱緩不勝收故噤治之以馬膏膏其急者以白酒
和桂以塗其緩者以桑鈎鈎之卽以生桑灰置之坎中高

下以坐等。以膏熨急頰。且飲美酒。噉美炙肉。不飲酒者。自強也。爲之三拊而已。治在燔針劫刺。以知爲數。以痛爲輸。名曰季春痺也。

足太陰之筋。起於大指之端內側。上結于內踝。其直者。絡于膝內輔骨。上循陰股。結于髀。聚于陰器。上腹結于臍。循腹裏。結于肋。散于胸中。其內者。着于脊。其病。足大指支內踝痛。轉筋痛。膝內輔骨痛。陰股引髀而痛。陰器紐痛。下引臍。兩脇痛。引膺中脊內痛。治在燔針劫刺。以知爲數。以痛爲輸。名曰孟秋痺也。

足少陰之筋。起于小指之下。並足太陰之筋。斜走內踝之

下結于踵。與太陽之筋合。而上結于內輔之下。並太陰之筋而上。循陰股。結于陰器。循脊內。俠脊上。至項。結于枕骨。與足太陽之筋合。其病足下轉筋。及所過而結者。皆痛。及轉筋病在此者。主癰瘕及瘰。在外者不能俛。在內者不能仰。故陽病者。腰反折不能俛。陰病者。不能仰。治在燔針劫刺。以知爲數。以痛爲輸。在內者。熨引飲藥。此筋折。紐。紐發。數甚者死。不治。名曰仲秋痺也。

足厥陰之筋。起于大指之上。上結于內踝之前。上循脛。上結內輔之下。上循陰股。結于陰器。絡諸筋。其病足大指支內踝之前痛。內輔痛。陰股痛。轉筋。陰器不用。傷于內。則不

起傷于寒則陰縮入傷于熱則縱挺不收治在行水清陰
氣其病轉筋者治在燔針劫刺以知爲數以痛爲輸名曰
季秋痺也

手太陽之筋起于小指之上結于腕上循臂內廉結于肘
內銳骨之後彈之應小指之上入結于腋下其支者後走
腋後廉上遶肩胛循頸出走太陽之前結于耳後完骨其
支者入耳中直者出耳上下結于頷上屬目外眥其病小
指支肘內銳骨後廉痛循臂陰入腋下腋下痛腋後廉痛
遶肩胛引頸而痛應耳中鳴痛引頷目瞋良久乃得視頸
筋急則爲筋瘦頸腫寒熱在頸者治在燔針劫刺之以知

爲數以痛爲輸其爲腫者復而銳之本支者上曲牙循耳前屬目外眦上頷結于角其病當所過者支轉筋治在燔針劫刺以知爲數以痛爲輸名曰仲夏痺也

手少陽之筋起于小指次指之端結于腕中循臂結于肘上遶臑外廉上肩走頸合手太陽其支者當曲頰入繫舌本其支者上曲牙循耳前屬目外眦上乘頷結于角其病當所過者卽支轉筋舌捲治在燔針劫刺以知爲數以痛爲輸名曰季夏痺也

手陽明之筋起于大指次指之端結于腕上循臂上結于肘外上臑結于髃其支者遶肩脾俠脊直者從肩髃上頸

其支者上頰結于頰直者上出手太陽之前上左角絡頭
下右頰其病當所過者支痛及轉筋肩不舉頸不可左右
視治在燔針劫刺以知爲數以痛爲輪名曰孟夏痺也

手太陰之筋起于大指之上循指上行結于魚後行寸口
外側上循臂結肘中上膈內廉入腋下出缺盆結肩前髑
上結缺盆下結胸裏散貫貫合貫下抵季脇其病當所過
者支轉筋痛甚成息賁脇急吐血治在燔針劫刺以知爲
數以痛爲輪名曰仲冬痺也

手厥陰之筋起于中指與太陰之筋並行結于肘內廉上
臂陰結腋腋下散前後俠脇其支者入腋散胸中結于胃

其病當所過者支轉筋前及胸痛息賁治在燔針剌以知爲數以痛爲輸名曰孟冬痺也

手少陰之筋起于小指之內側結于銳骨上結肘內廉上入腋交太陰俠乳裏結于胸中循臂下繫于臍其病內急心承伏梁下爲肘網其病當所過者支轉筋筋痛治在燔針剌以知爲數以痛爲輸其承伏梁唾血膿者死不治經筋之病寒則反折筋急熱則筋弛縱不收陰痿不用陽急則反折陰急則俛不伸焯刺者刺寒急也熱則筋縱不收無用燔針名曰季冬痺也

足之陽明手之太陽筋急則口目爲噤皆急不能卒視

一治皆如右方也

五臟募穴

聚英

中府

肺募

巨闕

心募

期門

肝募

章門

脾募

京門

腎募

按難經云。陽病行陰。故令募在陰。

腹曰陰。募皆在腹。

東垣曰。凡治腹之募。皆爲原氣不足。從陰引陽。勿悞也。又曰。六淫客邪。及上熱下寒。筋骨皮肉血脉之病。錯取於胃之合。及諸腹之募者。必危。

五臟俞穴

俞猶委輸之輸。言經氣由此而輸于彼也。

肺俞

三椎下各開寸半

心俞

五椎下各開寸半

肝俞

九椎下各開寸半

脾俞

十三椎下
各開寸半

腎俞

十四椎下
各開寸半

按難經云陰病行陽故俞在陽

背曰陽俞皆在背

東垣曰天外風寒之邪乘中而入在人之背上腑俞臟俞是人之受天外風邪亦有二說中于陽則流于經此病始于外寒終歸外熱收治風寒之邪治其各臟之俞

八會

腑會中脘

臟會章門

筋會陽陵泉

髓會絕骨

血會膈俞

骨會大杼

脈會太淵

氣會膻中

難經云熱病在內者取會之氣穴也

看部取穴

靈樞雜症論。人身上部病。取手陽明經。中部病。取足太陰
經。下部病。取足厥陰經。前膺病。取足陽明經。後背病。取足
太陽經。取經者。取經中之穴也。一病可用一二穴。

治病要穴

醫學入門

針灸穴治不同。但頭面諸陽之會。胸膈二火之地。不宜多灸。背腹陰虛有火者。亦不宜灸。惟四肢穴最妙。凡上體及當骨處。針入淺而灸宜少。比下體及肉厚處。針可入深。灸多無害。前經絡註素問。未載針灸分寸者。以此推之。

頭部

百會 主諸中風等症。及頭風癩狂鼻病脫肛久病大腸

主氣泄小兒急慢驚風癩症夜啼百病

上星 主鼻淵鼻塞息肉及頭風目疾

神庭 主風癘羊癲。

通天 主鼻痔。左鼻灸右。右鼻灸左。左右鼻左右灸鼻中。

去一塊如朽骨。鼻氣自愈。

腦空 主頭風目眩。

翳風 主耳聾及瘰癧。

率谷 主傷酒嘔吐痰眩。

風池 主肺中風偏正頭風。

頰車 主落架風。

腹部

膻中 主哮喘肺癰。咳嗽瘦氣。

巨闕 主九種心痛痰飲吐水腹痛息真

上脘 主心痛伏梁奔豚

中脘 主傷暑及內傷脾胃心脾痛瘡疾痰暈痞滿番胃
能引胃中生氣上行

水分 主鼓脹遶臍堅滿不食分利水道止泄

神闕 主百病及老人虛人泄瀉如神又治水腫鼓脹腸
鳴卒死產後腹脹小便不通小兒脫肛

氣海 多灸能令人生子主一切氣疾陰症痼冷及風寒

暑濕水腫心腹鼓脹脇痛諸虛癥瘕小兒顛不

合丹溪治痢昏仆上視瘦注汗泄脈大得之酒

色矣。此後服人參膏而愈。

關元

主諸虛積及虛老人泄瀉遺精白濁令人生子。

中極

主婦人下元冷虛損月事不調赤白帶下灸三遍

令生子。

天樞

主內傷脾胃赤白痢疾脾泄及臍腹鼓脹癥瘕

章門

主痞塊多灸左邊腎積灸兩邊

乳根

主臍腫乳癰小兒龜胸

日月

主嘔宿汁吞酸

大赫

主遺精

帶脉

主疝氣偏墜水腎婦人帶下。

背部

大杼 主遍身發熱。膽瘧咳嗽。

神道 主背上怯怯乏氣。

至陽 主五疸痞滿。

命門 主老人腎虛腰疼。及諸痔脫肛腸風下血。

風門 主易感風寒。咳嗽痰血鼻衄。一切鼻病。

肺俞 主內傷外感。咳嗽吐血。肺癰肺痿。小兒龜背。

膈俞 主胸脇心痛。痰瘧。痲痺。一切血疾。

肝俞 主吐血。目暗寒疝。

長強 主痔漏。

膽俞 主脇滿乾嘔驚怕睡卧不安酒疸目黃面發赤斑

脾俞 主內傷脾胃吐泄瘧痢喘急黃疸食癥吐血小兒

慢脾風

三焦俞 主脹滿積塊痢疾

胃俞 主黃疸食畢頭眩瘧疾善飢不能食

腎俞 主諸虛令人有子及耳聾吐血腰痛女勞疸婦人

赤白帶下

小腸俞 主便血下痢便黃赤

大腸俞 主腰脊痛大小便難或泄痢

膀胱俞 主腰脊強便難腹痛 凡五臟瘧灸五臟俞

譫譫

主諸瘡久瘡眼暗

意舍

主脇滿嘔吐

手部

曲池

主中風手攣筋急痺風瘡疾先寒後熱

肩井

主肘臂不舉撲傷

肩髃

主癱瘓肩腫手攣

三里

主偏風下牙疼

合谷

主中風破傷風痺風筋急疼痛諸般頭病水腫難

產小兒急驚風

三間

主下牙疼

二間 主牙疾眼疾。

支正 主七情氣鬱，肘臂十指皆攣，及消渴。

陽谷 主頭面手膊諸疾及痔痛陰痿。

腕骨 主頭面臂腕五指諸疾。

後谿 主瘡疾癩癧。

少澤 主鼻衄不止，婦人乳腫。

間使 主脾寒症九種心痛，脾疼瘡疾，口渴，如瘰癧久不愈，患左灸右，患右灸左。

大陵 主嘔血瘡。

內關 主氣塊及脇痛，勞熱瘡疾，心胸痛。

勞宮

主痰火胸痛。小兒口瘡及鵝掌風。

中渚

主手足麻木戰戰蹠攣肩臂連背疼痛。手背癰毒。

神門

主驚悸怔忡。呆痴。卒中鬼邪。恍惚振禁。小兒驚癇。

少衝

主心虛胆寒。怔忡癲狂。

少商

主雙鵝風喉痺。

列缺

主咳嗽風痰。偏正頭風。單鵝風。下牙疼。

足部

環跳

主中風濕。股膝攣痛。腰痛。

風市

主中風腿膝無力。脚氣。渾身搔痒。麻痺。

陽陵泉

主冷痺。偏風。霍亂。轉筋。

懸鍾

主胃熱腹脹脇痛脚氣脚氣濕癩渾身搔痒趾疼

足三里

主中風中濕諸虛耳聾上牙疼痺風水腫心腹

脹噎膈哮喘寒濕脚氣上中下部疾無所治

豐隆

主痰暈嘔吐哮喘

內庭

主痞滿患右灸左患左灸右覺腹响是效及婦人

食蠱行經頭暈小腹痛

委中

治同環跳症

承山

主痔漏轉筋

飛揚

主行步如飛

金門

主癩癩

崑崙

主足腿紅腫齒痛

申脉

主晝發瘧足腫牙疼

血海

主一切血疾及諸瘡

陰陵泉

主脇腹脹滿中下部疾皆治

三陰交

主痞滿瘕冷疝氣脚氣遺精婦人月水不調久

不成孕難產赤白帶下淋漓

公孫

主痰壅胸膈腸風下血積塊婦人氣蠱

太衝

主腫滿行步艱難霍亂手足轉筋

行間

主渾身蠱脹單腹蠱脹婦人血蠱

大敦

主諸疝陰囊腫腦衄破傷風小兒急慢驚風等症

隱白 主心脾痛

築賓 主氣疝

照海 主夜發瘧大便秘消渴

太谿 主消渴房勞不穢心意婦人水蠱

然谷 主喉痺唾血遺精溫瘧疝氣足心熱小兒臍風

湧泉 主足心熱疝氣奔豚血淋氣痛

經外奇穴

繼洲著

內迎香二穴。在鼻孔中。治目熱暴痛。用蘆管子搯出血
最效。

鼻準二穴。在鼻柱尖上。專治鼻上生酒醉風。宜用三稜

針出血

耳尖二穴。○在耳尖上。捲耳取尖上。是穴。治眼生翳膜。用
尖艾炷五壯。

聚泉一穴。○在舌上。當舌中。吐舌。舌中直有縫陷中。是穴。
哮喘咳嗽。及久嗽不愈。若灸則不過七壯。灸法用生薑
切片。如錢厚。搭於舌上穴中。然後灸之。如熱嗽用雄黃
末少許。和於艾炷中灸之。如冷嗽用欵冬花爲末。和於
艾炷中灸之。灸畢以茶清連生薑細嚼嚥下。又治舌胎
舌強亦可治。用小針出血。

左金津右玉液二穴。○在舌下兩旁。紫脈上。是穴。捲舌取

一之治重舌腫痛喉閉用白湯煮三稜針出血

海泉一穴○在舌下中央脉上是穴治消渴用三稜針出血。

魚腰二穴○在眉中間是穴治眼生垂簾翳膜針入一分沿皮向兩旁是也

太陽二穴○在眉後陷中太陽紫脉上是穴治眼紅腫及頭用三稜針出血其出血之法用帛一條緊纏其項頸紫脉卽見刺出血立愈又法以手緊紐其頷令紫脉見却於紫脉上刺出血極效

大骨空二穴○在手大指中節上屈指當骨尖陷中是穴

治日久痛及生翳膜內障可灸七壯

中魁二穴○在中指第二節骨尖屈指得之治五噎反胃吐食可灸七壯宜瀉之又陽谿二穴亦名中魁

八邪八穴○在手五指岐骨間左右手各四穴其一大都二穴在手大指次指虎口赤白肉際握拳取之可灸七壯針一分治頭風牙痛其二上都二穴在手食指中指本節岐骨間握拳取之治手臂紅腫針入一分可灸五壯其三中都二穴在手中指無名指本節岐骨又名液一門也治手臂紅腫針入一分可灸五壯其四下都二穴一在手無名指小指本節後岐骨間一名中渚也中渚之

穴在液門下五分。治手臂紅腫。針一分。灸五壯。兩手共八穴。故名八邪。

八風八穴。○在足五指岐骨間。兩足共八穴。故名八風。治脚背紅腫。針一分。灸五壯。

十宣十穴。○在手十指頭上。去爪甲一分。每一指各一穴。兩手指其十穴。故名十宣。治乳蛾。用三稜針出血。大效。或用軟絲縛定本節前次節後內側中間。如眠狀。如灸一火。兩邊都著。灸五壯。針尤妙。

五虎四穴。○在手食指及無名指第二節骨尖。握拳得之。治五指拘攣。灸五壯。兩手共四穴。

肘尖二穴○在手肘骨尖上屈肘得之治瘰癧可灸七七壯

肩柱骨二穴○在肩端起骨尖上是穴治瘰癧亦治手不能舉動灸七壯

二白四穴○卽郄門也在掌後橫紋中直上四寸一手有二穴一穴在筋內兩筋間卽間使後一寸一穴在筋外與筋內之穴相並治痔脫肛

獨陰二穴○在足第二指下橫紋中是穴治小腸疝氣又治死胎胎衣不下灸五壯又治女人乾嘔嘔吐紅經血不調

內踝尖二穴。○在足內踝骨尖是穴。灸七壯。治下片牙疼及腳內廉轉筋。

外踝尖二穴。○在足外踝骨尖上是穴。可灸七壯。治腳外廉轉筋。及治寒熱腳氣。宜三稜針出血。

囊底一穴。○在陰囊十字紋中。治腎臟風瘡。及治小腸疝氣。腎家一切症候。悉皆治之。灸七壯。艾炷如鼠糞。

鬼眼四穴。○在手大拇指去爪甲角如韭葉兩指並起。用帛縛之。當兩指岐縫中是穴。又二穴在足大指取穴亦如在手者。同治五癩等症。止發疾時。灸之效甚。

髓骨四穴。○在梁丘兩旁。各開一寸五分。兩足共四穴。治

腿痛灸七壯。

中泉二穴。○在手背腕中。在陽谿陽池中間。陷中是穴。灸二七壯。治心痛及腹中諸氣疼。不可忍。

四關四穴。○卽兩合谷。兩太衝穴是也。

小骨空二穴。○在手小拇指第二節尖是穴。灸七壯。治手節疼。目痛。

印堂一穴。○在兩眉中陷中是穴。針一分。灸五壯。治小兒驚風。

子宮二穴。○在中極兩旁。各開三寸。針二寸。灸二七壯。治婦人久無子嗣。

龍玄二穴○在兩手側腕又紫脈上灸七壯禁針治手疼
四縫四穴○在手四指內中節是穴三稜針出血治小兒
猢猻勞等症

高骨二穴○在掌後寸部前五分針一寸半灸七壯治手
病

蘭門二穴○在曲泉兩旁各三寸脈中治膀胱七疝奔豚
百重窠二穴○卽血海也在膝內廉上三寸灸二七壯針
五分治下部生瘡

睛中二穴○在眼黑珠正中取穴之法先用布搭目外以
冷水淋一刻方將三稜針於目外角離黑珠一分許刺

入半分之微然後入金針約數分深旁入自上層轉撥
向瞳人輕輕而下斜插定目角卽能見物一飯頃出針
輕扶偃臥仍用青布搭目外再以冷水淋三日夜止初
針盤膝正坐將筋一把兩手握於胸前寧心正視其次
易得治一切內障年久不能視物頃刻光明神秘穴也
凡學針人眼者先試針內障羊眼能針羊眼復明方
針人眼不可造次

天一穴二名

後頂 一名交衝

強間 一名大羽

竅陰 一名枕骨

腦戶 一名合巖

曲髻 一名曲髮

腦空 一名顛顛

顛顛 一名顛息

聽宮 一名多所聞

瘖脉 一名資脉

素膠 一名面正

水溝 一名人中

承漿 一名懸漿

廉泉 一名舌本

風府 一名舌本

上星 一名神堂

絲竹空 一名目膠

金多六斤
清明

一名淚孔

巨膠

一名巨竇

肩井

一名膊井

淵液

一名泉液

臙會

一名臙膠

大椎

一名百勞

命門

名屬累

風門

一名熱府

巨闕

名心募

期門

一名肝募

腎俞

名高蓋

中膂內俞

一名脊內俞

天窓

名窓籠

天鼎

名天頂

天突

名天瞿

扶突

名水穴

天池

名天會

人迎

名五會

缺盆

一名天蓋

膂府

一名輸府

玉堂 一名玉英

神闕 一名氣舍

四滿 一名髓府

腹結 一名腸窟

衝門 一名上慈宮

氣衝 一名氣街

橫骨 一名曲骨端

輒筋 一名神光

陽輔 一名分肉

陰都 一名食宮

水突 一名水門

水分 一名分水

會陰 一名屏翳

會陽 一名利機

太淵 一名太泉

商陽 一名純陽

二間 一名間谷

三間 一名少谷

合谷 一名虎口

陽谿 一名中魁

三里

一名手三里

少衝

一名經始

少海

一名曲節

少澤

一名小吉

天泉

一名天濕

陽池

一名別陽

支溝

一名飛虎

蠡溝

一名交儀

中封

一名懸泉

中都

一名中郟

三陽絡

一名通門

陰包

一名陰胞

陰交

一名橫戶

委中

一名血郟

懸鍾

一名絕骨

漏谷

一名太陰絡

地機

一名脾舍

血海

一名百重窠

上廉

一名上巨虛

下廉

一名下巨虛

陰市 一名陰鼎

伏兔 一名外勾

太谿 一名呂細

照海 一名陰躄

金門 一名梁關

崑崙 一名下崑崙

飛揚 一名厥陽

附陽 一名付陽

僕參 一名安邪

環跳 一名躄骨

申脉 一名陽蹻

湧泉 一名地冲

一穴三名

絡却 一名強陽 一名腦蓋

禾膠 一名長顙 一名禾茹

客主人 一名上關 一名客主

童子膠 一名前關 一名太陽

頰車 一名機關 一名曲牙

聽會 一名聽河 一名後關

肩髃

名中肩井
名偏肩

脊中

名神宗
名脊俞

臄中

名臄中
名元見

鳩尾

名尾翳
名臄髀

上腕

名上管
名胃腕

中腕

名太倉
名胃募

氣海

名膝腴
名下音

氣穴

名胞門
名子戶

中府

名府中俞
名肺募

勞宮

名五里
名掌中

大赫

名陰維
名陰關

長強

名氣郄
名蹶骨

日月

名神光
名胆募

承筋

名膻腸
名直腸

溫溜

名池頭
名逆汪

復溜

名昌腸
名伏白

陽關

名陽陵
名關陵

陽交

名別陽
名足窕

神門

名鏡中
名中都

然谷

名然骨
名龍淵

一穴四名

啞門

一名瘖門

一名舌橫

一名舌厭

攢竹

一名始光

一名光明

一名員柱

闕元

一名丹田

一名大中極

一名小腸募

中極

一名玉泉

一名氣原

一名膀胱募

天樞

一名長谿

一名穀門

一名大腸募

京門

一名氣俞

一名氣府

一名腎募

承山

一名魚腹

一名內柱

一名腸山

承扶

一名內郤

一名陰閔

一名皮部

一穴五名

百會 一名三陽井 一名五會 一名巔上 一名天滿

章門 一名長平 一名季脇 一名脇膠 一名脾募

一穴六名 一名腰戶 一名髓孔 一名腰柱

腰俞 一名背解 一名譚府 一名丹田 一名精露 一名命門

右門 一名利機 一名三焦募

名同穴異類

頭臨泣足臨泣 頭竅陰足竅陰

腹通谷足通谷 背陽關足陽關

手三里足三里 手五里足五里