

高木中流統書

至自天
阿右列
八

特別
又4
4616
9



4616
9

昭和二十一年
十一月十六日

陽家半田編著

右之記



小林

小泉

小杉

小原

野村

佐藤

小澤

真之記

江口

真之

江見

江坂

天之記

一 寛文四年正月七日... 初台源吉齋初七席

乙代

小沼吉右衛門宣典

一 寛文八年八月... 一 天和二年十月... 一 十一年...

一 寛文九年五月... 一 一十八年十一月...

乙代

小沼吉右衛門宣典

一 一十八年十一月... 一 一十八年十一月...

一 元文元年四月十六日 小倉新井

一 寛保元年二月七日 山道新井

一 二年五月廿日 山道新井

一 延享四年四月廿日 山道新井

一 宝曆十二年六月廿日 山道新井

一 十二年二月十八日 山道新井

五代

小倉新井 宣欽

一 初名長十郎大御所

一 宝曆十二年四月十日 山道新井

分、後

一 天明二年十月十日 山道新井

五代

山道新井

一 寛文元年正月 山道新井

一 延享元年正月 山道新井

一 天明元年正月 山道新井

一 宝曆元年正月 山道新井

一 延享元年正月 山道新井

一 天明元年正月 山道新井

一 宝曆元年正月 山道新井

一 延享元年正月 山道新井

一 天明元年正月 山道新井

一 宝曆元年正月 山道新井

一 延享元年正月 山道新井

一 天明元年正月 山道新井

一 宝曆元年正月 山道新井

一 延享元年正月 山道新井

一 天明元年正月 山道新井

初代

駒井彦右衛門

- 一 本家駒井彦右衛門初代彦右衛門
- 一 慶應二年丙申姓之右仕
- 一 一丁以二丁父孫彦右衛門之兄介初代彦右衛門之弟彦右衛門後忠彦孫彦右衛門之後也中納言之後也彦右衛門後天和二年丑未山初納言合口云
- 一 二年德治寺 彦右衛門彦右衛門之弟也西德元年正月死 去仕年七十五

二代

駒井安右衛門

- 一 彦右衛門之弟也母初代彦右衛門之弟也右衛門在彦右衛門之後也彦右衛門之子也天和二年丙申初代彦右衛門之弟也彦右衛門之弟也
- 一 元禄二年丙申初代彦右衛門之後也彦右衛門之弟也
- 一 西德二年二月病死仕年六十八

三代

駒井平兵衛

- 一 西德六年丙申初代彦右衛門之弟也
- 一 享保元年丙申初代彦右衛門之弟也
- 一 十五年十月病死仕年五十三

四代

駒井安右衛門

- 一 西德六年丙申初代彦右衛門之弟也
- 一 享保元年丙申初代彦右衛門之弟也
- 一 享保元年八月病死仕年三十二

五代

駒井吉右衛門

- 一 享保元年丙申初代彦右衛門之弟也
- 一 享保八年九月病死仕年五十二
- 一 享保五年六月病死仕年五十二 且傷及 即死仕年五十二

一 明曆二年四月廿五日... 修竹也如...

一 慶文元年十二月廿七日... 修竹也如...

一 八年四月... 修竹也如...

一 延宝四年七月... 修竹也如...

一 天和元年十一月... 修竹也如...

一 元禄八年二月... 修竹也如...

一 十二年... 修竹也如...

一 初名... 修竹也如...

一 元禄十三年十一月... 修竹也如...

一 二年... 修竹也如...

一 二十一年七月... 修竹也如...

一 初名... 修竹也如...

一 二十一年十月... 修竹也如...

一 元文二年十月... 修竹也如...

一 延享二年五月... 修竹也如...

一 宽延二年二月... 修竹也如...

一 宝曆五年... 修竹也如...

一 七年七月... 修竹也如...

一 九年七月... 修竹也如...

一 九年七月... 修竹也如...

一 九年七月... 修竹也如...

一 九年七月... 修竹也如...

一 九年七月... 修竹也如...

一 九年七月... 修竹也如...

一 九年七月... 修竹也如...

一 九年七月... 修竹也如...

一 九年七月... 修竹也如...

一 九年七月... 修竹也如...

一 九年七月... 修竹也如...

一 九年七月... 修竹也如...

一 九年七月... 修竹也如...

一 九年七月... 修竹也如...

一 九年七月... 修竹也如...

一 九年七月... 修竹也如...

一 九年七月... 修竹也如...

一 九年七月... 修竹也如...

三百年... 加増...

一七... 忠利...

一寛永... 忠利...

一六年... 忠利...

一十一年... 忠利...

一寛永... 忠利...

一十九年... 忠利...

一水島... 忠利...

一同年... 忠利...

一寛文... 忠利...

一七年... 忠利...

一延享... 忠利...

一二年... 忠利...

一寛文... 忠利...

一八年... 忠利...

一延享... 忠利...

一三代... 忠利...

一 嘉慶元年五月廿五日

一 嘉慶元年六月廿五日

一 嘉慶元年七月廿五日

一 嘉慶元年八月廿五日

一 嘉慶元年九月廿五日

一 嘉慶元年十月廿五日

一 嘉慶元年十一月廿五日

一 嘉慶元年十二月廿五日

八百名

一 嘉慶元年正月廿五日

一 嘉慶元年二月廿五日

一 嘉慶元年三月廿五日

四代

一 嘉慶元年四月廿五日

六名

一 嘉慶元年五月廿五日

一 嘉慶元年六月廿五日

一 嘉慶元年七月廿五日

一 嘉慶元年八月廿五日

一 嘉慶元年九月廿五日

五代

一 嘉慶元年十月廿五日

一 嘉慶元年十一月廿五日

一 嘉慶元年十二月廿五日

一 嘉慶二年正月廿五日

一 嘉慶二年二月廿五日

一 嘉慶二年三月廿五日

一 嘉慶二年四月廿五日

出先之屋出初年之古之人子之由也

一 丑年二月十九日武吉初年之由也

一 八年二月二十日由九出初年

一 九年正月廿五日初年出初年合以初年之由也

出馬也、修丹大陣初年也、修丹

一 十年二月廿七日之官初出初年

一 十二年二月十七日大陣初年也、修丹古也出初年合

百名之由也

一 明和三年五月三日初年出初年合百名之由也

安永元年五月十日初年之由也、修丹古也出初年

初年百名之由也

一 二年七月廿五日初年合一件之由也、修丹古也

人持初年之由也、修丹山田古也、修丹古也

在初年古也、修丹古也

初代 本國 小泉六郎重高 西治

一 父七小泉重高 西英之由也、修丹古也、修丹古也

出回國是利、修丹古也、修丹古也、修丹古也

一 父重高 西英之由也、修丹古也、修丹古也

初列之由也、修丹古也、修丹古也、修丹古也

修丹古也、修丹古也、修丹古也、修丹古也

月六日小泉重高 修丹古也、修丹古也

一 百治元年二月廿五日初年合一件之由也、修丹古也

百名之由也

一 寛文元年十一月六日初年合一件之由也、修丹古也

一 六年九月廿五日初年合一件之由也、修丹古也

二百名之由也、修丹古也、修丹古也

一 十二年三月廿五日初年合一件之由也、修丹古也

一 修丹古也、修丹古也、修丹古也、修丹古也

一 修丹古也、修丹古也、修丹古也、修丹古也

一 延宝六年七月十五日初年合一件之由也、修丹古也

二代

小泉安正為不久

一 新... 延慶七年

一 百保二年四月廿八日出世... 延慶七年

一 寛文二年十二月... 延慶七年

一 其年十二月... 延慶七年

一 六年... 延慶七年

一 其年... 延慶七年

一 九年八月... 延慶七年

一 十年十二月... 延慶七年

一 延寶三年九月... 延慶七年

一 四年二月... 延慶七年

一 五年六月... 延慶七年

一 宝永元年... 延慶七年

一 其年... 延慶七年

一 公休... 延慶七年

一 公休... 延慶七年

一 二年十二月... 延慶七年

一 宝永二年... 延慶七年

一 其年... 延慶七年

一 四年九月... 延慶七年

一 其年... 延慶七年

一 五年... 延慶七年

一 其年... 延慶七年

一 其年... 延慶七年

一 元禄十四年... 延慶七年

一 其年... 延慶七年

一 宝永四年... 延慶七年

一 其年... 延慶七年

一 西德二年... 延慶七年

三代

小泉安正為不久

一 其年... 延慶七年

一 西德二年... 延慶七年

一 安永二年九月十七日病卒 享年六十 作行

一 安永二年九月十七日病卒 享年六十 作行

五代

小倉新助 西次

一 二男 初名友之助 是之助 序子世仕 作行 其後改姓

一 享保十四年 患疾 患用 棟出 作行

一 十六年 病卒 享年六十 作行

一 延享四年 二月 廿八日 表 作行

一 宝曆五年 十二月 廿七日 卒 享年六十 作行

一 十年 六月 廿七日 卒 享年六十 作行

一 十二年 十二月 十九日 卒 享年六十 上 退 作行

一 享和二年 五月 十四日 卒 享年六十 作行

一 享和二年 三月 二十日 卒 享年六十 作行 科 廿二日 卒 享年六十 作行

六代

小倉源右 正房

一 享和七年 十二月 二十日 卒 享年六十 作行

一 安永二年 九月 十七日 病卒 享年六十 作行

七代

小倉伴七 貞貞

一 享和二年 九月 十七日 病卒 享年六十 作行

一 享和二年 九月 十七日 病卒 享年六十 作行

一 安永二年 九月 十七日 病卒 享年六十 作行

初代

小倉伴七 西倫

一 享和二年 九月 十七日 病卒 享年六十 作行

一 享和二年 九月 十七日 病卒 享年六十 作行

一 享和二年 九月 十七日 病卒 享年六十 作行

一 享和二年 九月 十七日 病卒 享年六十 作行

一 八年十月七日病歿任年二十

二代

小泉

轉 西員

一 寛永八年十二月歿任年七十一

一 寛永八年十二月歿任年七十一

一 寛永八年十二月歿任年七十一

一 寛永八年十二月歿任年七十一

一 寛永八年十二月歿任年七十一

一 寛永八年十二月歿任年七十一

一 寛永八年十二月歿任年七十一

一 寛永八年十二月歿任年七十一

一 寛永八年十二月歿任年七十一

初代 研細

近江八重子為貞利

一 寛永九年加茂市為貞利

一 寛永九年加茂市為貞利

一 寛永九年加茂市為貞利

一 寛永九年加茂市為貞利

一 寛永九年加茂市為貞利

二代

近江丹古為貞清

一 寛永九年加茂市為貞清

一 寛永九年加茂市為貞清

一 寛永九年加茂市為貞清

一 寛永九年加茂市為貞清

一 寛永九年加茂市為貞清

二代

近江丹古為貞恒

一 初名八重子為

一 寛永九年加茂市為貞恒

一 寛永九年加茂市為貞恒

一 延宝七年十一月十二日改式奉遠百石名之申並出取

一 貞享三年四月廿三日改式

一 元禄三年十二月廿七日改式

一 十四年九月十日改式奉遠百石名之申並出取

一 宝永三年十月廿七日改式

一 五年十二月十五日改式奉遠百石名之申並出取

一 西暦四年五月廿日改式

四代

正倉院御用取立

一 初名修吉房

一 西暦四年六月廿三日改式奉遠百石名之申並出取

一 分修吉

一 西暦四年六月十八日改式

五代

正倉院御用取立

一 貞享三年四月廿三日改式

一 享保四年九月廿七日改式奉遠百石名之申並出取

一 五年八月廿三日改式

六代

正倉院御用取立

一 享保四年九月廿七日改式奉遠百石名之申並出取

一 享保四年九月廿八日改式奉遠百石名之申並出取

一 享保四年九月廿八日改式

一 五年四月廿日改式

一 同年十月廿日改式奉遠百石名之申並出取

一 九年五月十八日改式

一 十年七月廿七日改式

一 二十年閏三月廿七日改式

一 宝曆三年六月十日改式奉遠百石名之申並出取

一 延宝七年七月廿七日改式

一 二年七月十日改式奉遠百石名之申並出取

一 享保四年八月廿七日改式奉遠百石名之申並出取

一 享保四年八月廿七日改式

一 享保四年八月廿七日改式

一 元禄十年降山... 此後... 修片

一 十一... 山... 修片

一 十四... 山... 修片

一 四年八月十日... 修片

乙代

正倉寺... 修片

一 十四... 修片

一 享保元年八月... 修片

丙代

正倉寺... 修片

一 初名... 修片

一 享保元年九月... 修片

一 十一... 修片

一 元文元年七月... 修片

一 六年三月十日... 修片

一 寛延元年四月... 修片

一 初名... 修片

一 宝曆八年二月... 修片

一 下... 修片

五代

正倉寺... 修片

一 宝曆八年二月... 修片

一 十一... 修片

一 享保元年十一月... 修片

一 一... 修片

一 八年十二月... 修片

持持山前源教合共八人持持之

一 明和六年八月廿九日死去任在二十二年

四代

正夜三玄悦一有

一 寛永十四年同春正月廿二日死去任在正夜三玄悦一有
仕書中在誠以初名古傳以

一 明和元年十月廿九日死去任在正夜三玄悦一有
正夜三玄悦一有

初代 藤田 正夜三玄悦一有

一 寛永十六年正月廿九日死去任在正夜三玄悦一有
正夜三玄悦一有

一 西暦元年四月廿九日死去任在正夜三玄悦一有

一 寛文九年八月八日死去任在正夜三玄悦一有

一 十月廿九日死去任在正夜三玄悦一有

二代

正夜三玄悦一有

一 百保元年正月廿九日死去任在正夜三玄悦一有

一 寛文九年八月八日死去任在正夜三玄悦一有

正夜三玄悦一有

一 正夜三玄悦一有

一 元禄九年十月廿九日死去任在正夜三玄悦一有

三代

正夜三玄悦一有

一 初名三玄悦一有

一 正夜三玄悦一有

一 享保二年九月廿九日死去任在正夜三玄悦一有

仕方之始也

初代

正徳元年

- 一 正徳元年父之正徳元年正月三日
- 一 正徳元年父之正徳元年正月三日
- 一 正徳元年父之正徳元年正月三日
- 一 正徳元年父之正徳元年正月三日

一 正徳元年父之正徳元年正月三日

一 正徳元年父之正徳元年正月三日

一 正徳元年父之正徳元年正月三日

一 正徳元年父之正徳元年正月三日

一 正徳元年父之正徳元年正月三日

一 正徳元年父之正徳元年正月三日

一 正徳元年父之正徳元年正月三日

一 正徳元年父之正徳元年正月三日

一 正徳元年父之正徳元年正月三日

一 正徳元年父之正徳元年正月三日

一 正徳元年父之正徳元年正月三日

二代

正徳元年

一 初代

一 正徳元年父之正徳元年正月三日

一 正徳元年父之正徳元年正月三日

一 正徳元年父之正徳元年正月三日

一 正徳元年父之正徳元年正月三日

一 正徳元年父之正徳元年正月三日

一 正徳元年父之正徳元年正月三日

一 正徳元年父之正徳元年正月三日

一 正徳元年父之正徳元年正月三日

一 正徳元年父之正徳元年正月三日

一 正徳元年父之正徳元年正月三日

一 正徳元年父之正徳元年正月三日

一 正徳元年父之正徳元年正月三日

- 一 二十五年五月十石奉出給今 修并
- 一 廿一年二月廿石押合方 修并役科倉奉授之石並
- 一 廿二年二月廿石出給今 改
- 一 廿三年四月廿石出給今 改
- 一 廿四年十月十九石出給今 用人
- 一 廿五年八月廿石出給今 修并
- 一 廿六年五月廿石出給今 修并
- 一 廿七年二月廿石出給今 修并
- 一 廿八年二月廿石出給今 修并
- 一 廿九年二月廿石出給今 修并

五代 水杉 吉岡英長

- 一 廿九年二月廿石出給今 修并
- 一 三十年二月廿石出給今 修并
- 一 三十一年二月廿石出給今 修并
- 一 三十二年二月廿石出給今 修并
- 一 三十三年二月廿石出給今 修并
- 一 三十四年二月廿石出給今 修并
- 一 三十五年二月廿石出給今 修并
- 一 三十六年二月廿石出給今 修并
- 一 三十七年二月廿石出給今 修并
- 一 三十八年二月廿石出給今 修并
- 一 三十九年二月廿石出給今 修并
- 一 四十年二月廿石出給今 修并
- 一 四十一年二月廿石出給今 修并
- 一 四十二年二月廿石出給今 修并
- 一 四十三年二月廿石出給今 修并
- 一 四十四年二月廿石出給今 修并
- 一 四十五年二月廿石出給今 修并
- 一 四十六年二月廿石出給今 修并
- 一 四十七年二月廿石出給今 修并
- 一 四十八年二月廿石出給今 修并
- 一 四十九年二月廿石出給今 修并
- 一 五十年二月廿石出給今 修并

初代 河野 小清 武助 保好

- 一 廿九年二月廿石出給今 修并
- 一 三十年二月廿石出給今 修并
- 一 三十一年二月廿石出給今 修并
- 一 三十二年二月廿石出給今 修并
- 一 三十三年二月廿石出給今 修并
- 一 三十四年二月廿石出給今 修并
- 一 三十五年二月廿石出給今 修并
- 一 三十六年二月廿石出給今 修并
- 一 三十七年二月廿石出給今 修并
- 一 三十八年二月廿石出給今 修并
- 一 三十九年二月廿石出給今 修并
- 一 四十年二月廿石出給今 修并
- 一 四十一年二月廿石出給今 修并
- 一 四十二年二月廿石出給今 修并
- 一 四十三年二月廿石出給今 修并
- 一 四十四年二月廿石出給今 修并
- 一 四十五年二月廿石出給今 修并
- 一 四十六年二月廿石出給今 修并
- 一 四十七年二月廿石出給今 修并
- 一 四十八年二月廿石出給今 修并
- 一 四十九年二月廿石出給今 修并
- 一 五十年二月廿石出給今 修并

丁巳年

一 安永元年二月十日此處之下中級也成爲
修什々

一 安永二年四月十日此處は廿七十二歳

二代 山内武修治係親

一 安永三年四月十日此處は廿七十二歳

一 享保十二年此處は廿七歳之古也之儀也此處

退く此處は廿七歳之古也之人持持之由也此處

同計也古初五在也

一 延享四年六月此處は廿七歳之古也此處は廿七歳之人

フナノ由也

一 寛政二年六月十日此處は廿七歳之古也此處は廿七歳

之儀也此處は廿七歳之古也

一 宝曆二年二月十日此處は廿七歳之古也此處は廿七歳

初也此處は廿七歳之古也

一 八年七月十日此處は廿七歳之古也此處は廿七歳

此處は廿七歳之古也

一 十二年二月十日此處は廿七歳之古也此處は廿七歳

乙代

山内武修治係親

一 初名全盛

一 宝曆十二年四月十日此處は廿七歳之古也

一 天明元年七月十日此處は廿七歳之古也此處は廿七歳

初也此處は廿七歳之古也

一 安永二年二月十日此處は廿七歳之古也此處は廿七歳

初也此處は廿七歳之古也此處は廿七歳

乙十二歳

初代 新田 小原 兵衛 重定

一 忠國様内代出陣去り百五

一元禄二年十二月十九日出陣三河新田幸町、修平

之招表三人下千、百五

一 寛保三年七月廿一日、新田幸町、修平

修平

一 延享三年五月十日、新田幸町

一 宝暦四年九月廿八日、新田幸町

一 六年十二月廿八日、新田幸町、修平

一 六年十月十日、新田幸町、八十二

二代 小原 政 重好

一 寛政三年山崎町三男初名六八

一 享和元年四月十五日、新田幸町、修平

下五

一 六年十二月廿八日、新田幸町、修平

一 七年八月廿日、新田幸町、修平

うり色

一 正和元年四月十日の御免御事ありし御事

一 二年九月廿八日の御免御事ありし御事

一 三代 小倉宗千代が重君

一 寛文九年辛未の政之二男初名孫三郎

一 正和元年十月廿九日の御免御事ありし御事

八景

初代御免 江見方善清御事

一 忠清御事ありし御事 正和元年二月廿五日の御免御事ありし御事

一 出陣御事ありし御事 正和元年三月十五日迄

一 出陣御事ありし御事 正和元年三月廿五日迄

一 初代御事ありし御事 正和元年三月廿五日迄

一 十六年江戸参府の御事ありし御事 正和元年三月廿五日迄

一 正和二年二月廿九日の御免御事ありし御事

一 慶安元年 將軍御事ありし御事 正和元年三月廿五日迄

一 出陣御事ありし御事 同日二月廿九日の御免御事ありし御事

一 正和元年四月廿九日の御免御事ありし御事

一 海自 公儀御事ありし御事 正和元年

一 正和二年 將軍御事ありし御事 正和元年

一 右方御事ありし御事 正和元年

一 忠清御事ありし御事 正和元年

一 忠清御事ありし御事 正和元年

一 忠清御事ありし御事 正和元年

一 享和元年八月廿七日...
一 六月廿七日...
一 八月十八日...

一 八月十八日...
一 七月廿七日...

一 七月廿七日...
一 六月廿七日...

一 六月廿七日...
一 五月廿七日...

一 五月廿七日...
一 四月廿七日...

一 四月廿七日...
一 三月廿七日...

一 三月廿七日...
一 二月廿七日...

一 二月廿七日...
一 正月廿七日...

一 正月廿七日...
一 十二月廿七日...

一 十二月廿七日...
一 十一月廿七日...

一 十一月廿七日...
一 十月廿七日...

一 十月廿七日...
一 九月廿七日...

一 九月廿七日...
一 八月廿七日...

一 八月廿七日...
一 七月廿七日...

一 七月廿七日...
一 六月廿七日...

二代 江見古三郎昌繁

一 八月十八日...
一 七月廿七日...

一 七月廿七日...
一 六月廿七日...

一 六月廿七日...
一 五月廿七日...

一 五月廿七日...
一 四月廿七日...

一 四月廿七日...
一 三月廿七日...

一 三月廿七日...
一 二月廿七日...

一 二月廿七日...
一 正月廿七日...

一 正月廿七日...
一 十二月廿七日...

一 十二月廿七日...
一 十一月廿七日...

一 十一月廿七日...
一 十月廿七日...

一 十月廿七日...
一 九月廿七日...

二代 江見古三郎昌繁

之由是推合百八十之數也

一 尚山十八年五月七日也

一 昭和九年二月十日也

七十

六代

江口夫古為亮擴

一 初名由富

一 忠貞德代室曆二年六月十日也

一 忠貞德代室曆七年六月十日也

一 尚山代昭和九年十月十日也

一 尚山代昭和九年十月十日也

一 尚山代昭和九年十月十日也

一 尚山代昭和九年十月十日也

一 尚山代昭和九年十月十日也

一 尚山代昭和九年十月十日也

一 尚山代昭和九年十月十日也

一 尚山代昭和九年十月十日也

一 尚山代昭和九年十月十日也

一 尚山代昭和九年十月十日也

一 尚山代昭和九年十月十日也

一 尚山代昭和九年十月十日也

一 尚山代昭和九年十月十日也

一 尚山代昭和九年十月十日也

一 尚山代昭和九年十月十日也

一 尚山代昭和九年十月十日也

一 尚山代昭和九年十月十日也

一 尚山代昭和九年十月十日也

一 尚山代昭和九年十月十日也

一 尚山代昭和九年十月十日也

一 尚山代昭和九年十月十日也

一 尚山代昭和九年十月十日也

一 尚山代昭和九年十月十日也

一 尚山代昭和九年十月十日也

一 尚山代昭和九年十月十日也

二代

江口海流

- 一 萬曆二十九年六月保甲年改武以格名之在甲
- 一 九年大抵初為之長城被地之五月移日兩紀任以年數石之初

三代

江口脚之府成者

- 一 萬曆二十九年六月保甲年改武以格名之在甲
- 一 九年大抵初為之長城被地之五月移日兩紀任以年數石之初

四代

江口法教脚成宗

- 一 萬曆二十九年六月保甲年改武以格名之在甲
- 一 九年大抵初為之長城被地之五月移日兩紀任以年數石之初

- 一 萬曆二十九年六月保甲年改武以格名之在甲
- 一 九年大抵初為之長城被地之五月移日兩紀任以年數石之初

- 一 萬曆二十九年六月保甲年改武以格名之在甲
- 一 九年大抵初為之長城被地之五月移日兩紀任以年數石之初

一 二十九年六月保甲年改武以格名之在甲

一 萬曆二十九年六月保甲年改武以格名之在甲

一 萬曆二十九年六月保甲年改武以格名之在甲

一 萬曆二十九年六月保甲年改武以格名之在甲

一 萬曆二十九年六月保甲年改武以格名之在甲

一 萬曆二十九年六月保甲年改武以格名之在甲

一 萬曆二十九年六月保甲年改武以格名之在甲

一 萬曆二十九年六月保甲年改武以格名之在甲

一 萬曆二十九年六月保甲年改武以格名之在甲

一十七年八月廿八日死云仕年六十一

乙代 江坂加古為西水

一初名在藤吉又八五甲元孫二年十月詔云
百之終云云云云

一十年信山出陸東出仕云

一室永元年大津加島云 仕年

一馬房藤代西水元年四月十日大津郡出仕云

仕年

一享保九年五月詔云大津下年郡官云 仕年

一十二年出陸信云郡官云仕年止云云出仕云

仕年

一十四年十月十日出仕云云 仕年

一忠元德代元文元年五月十日陽長云 仕年

為德長科之人云云云云云云云云云云云云云云

云月七十七年知事死去仕年

乙代 江坂加古為西水

一三十七年九月廿五日出仕云 仕年

一忠元德代元文元年二月十日出仕云 仕年

出仕云云云云云云云云云云云云云云

仕年二表出仕云云云云

一十六年四月十日出仕云 仕年二表出仕云

仕年

一十四年二月十日出仕云 仕年

七月十日為知科出仕云 仕年

仕年

一十七年九月廿五日出仕云 仕年

之人云云云云云云云云云云云云云云

一忠元德代元文元年六月十日出仕云 仕年

仕年

一十四年四月廿五日出仕云 仕年

一忠元德代元文元年十月十日出仕云 仕年

仕年

修什九九月移白使古勅持取以中重言修至
出修後五ツノ事也トモ、修什九所存ノ出修退

尸上ハ

- 一 忠國孫少代元祿二年四月出修事ト修什九
- 一 十年十月降出修事ト修什九
- 一 十六年五月止百病死仕年終不事初

乙代

惠後右膳長之

- 一 秀三傳七三傳尚西二男ト出修初在七元在
- 一 元祿十六年八月移式二百元ト修什九
- 一 忠房孫少代室小治年四月出修事ト修什九
- 一 六年十月忠元子出修ト修什九
- 一 享保十二年四月止百病死ト修什九
- 一 不降出修ト修什九

丙代

惠後久之承初長義

- 一 初名在馬助
- 一 享保十二年四月止百病死二百元ト修什九

元祿十六年九月廿一日

忠房孫少代室傳七年十一月十六日忠元子出修ト修什九

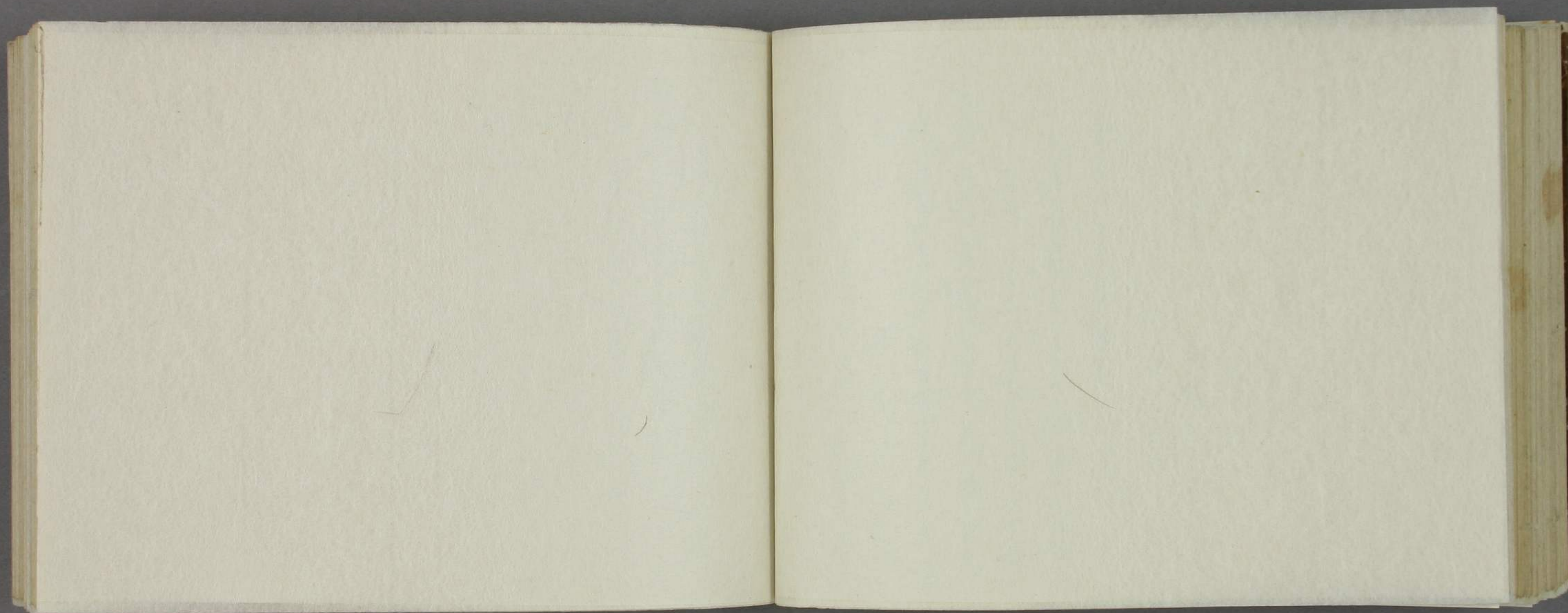
修什九

- 一 十一年二月十九日出修ト修什九
- 一 以修五十年出修後右膳傳用ト進改名仕

丑代

惠後久之承初長敬

- 一 享保十一年二月十九日忠元子出修ト修什九
- 一 享保十一年二月十九日忠元子出修ト修什九



一 同年以家八人丁子之由重之儀此後傳之 傳付
一 享保十四年四月廿三日 傳付 傳付 傳付 傳付 十二月
廿日 傳付 傳付 傳付 十一人丁子之由重也

一 十九年六月廿日 傳付 傳付 傳付 傳付 傳付
一 享保十四年九月廿日 傳付 傳付 傳付 傳付 傳付
一 享保元年二月廿日 傳付 傳付 傳付 傳付 傳付
一 享保元年二月廿日 傳付 傳付 傳付 傳付 傳付
一 享保元年二月廿日 傳付 傳付 傳付 傳付 傳付

一 八年九月廿日 傳付 傳付 傳付 傳付 傳付
一 十八年九月廿日 傳付 傳付 傳付 傳付 傳付
一 十八年九月廿日 傳付 傳付 傳付 傳付 傳付
一 十八年九月廿日 傳付 傳付 傳付 傳付 傳付

一 初代 傳付 傳付 傳付 傳付 傳付
一 初代 傳付 傳付 傳付 傳付 傳付
一 初代 傳付 傳付 傳付 傳付 傳付
一 初代 傳付 傳付 傳付 傳付 傳付

一 初代 傳付 傳付 傳付 傳付 傳付
一 初代 傳付 傳付 傳付 傳付 傳付
一 初代 傳付 傳付 傳付 傳付 傳付
一 初代 傳付 傳付 傳付 傳付 傳付

一 初代 傳付 傳付 傳付 傳付 傳付
一 初代 傳付 傳付 傳付 傳付 傳付
一 初代 傳付 傳付 傳付 傳付 傳付
一 初代 傳付 傳付 傳付 傳付 傳付

一 初代 傳付 傳付 傳付 傳付 傳付
一 初代 傳付 傳付 傳付 傳付 傳付
一 初代 傳付 傳付 傳付 傳付 傳付
一 初代 傳付 傳付 傳付 傳付 傳付

一 初代 傳付 傳付 傳付 傳付 傳付
一 初代 傳付 傳付 傳付 傳付 傳付
一 初代 傳付 傳付 傳付 傳付 傳付
一 初代 傳付 傳付 傳付 傳付 傳付

一 同治十年十月二十日 出雲日吉 修治

一 享保六年二月廿日 出雲日吉 修治
修治 改申 以後 出雲日吉 修治

一 享保二十年 出雲日吉 修治
出雲日吉 修治

一 元文六年五月廿日 出雲日吉 修治
以後 出雲日吉 修治

一 寛保元年七月廿日 出雲日吉 修治
出雲日吉 修治

出代 寺田 八三郎 奉次

一 初名 依高 修治

一 元文六年五月廿日 出雲日吉 修治
出雲日吉 修治

一 宝曆八年九月廿日 出雲日吉 修治
出雲日吉 修治

一 十一年 出雲日吉 修治
出雲日吉 修治

五代 寺田 重七郎 祐泰

一 元文六年 出雲日吉 修治
出雲日吉 修治

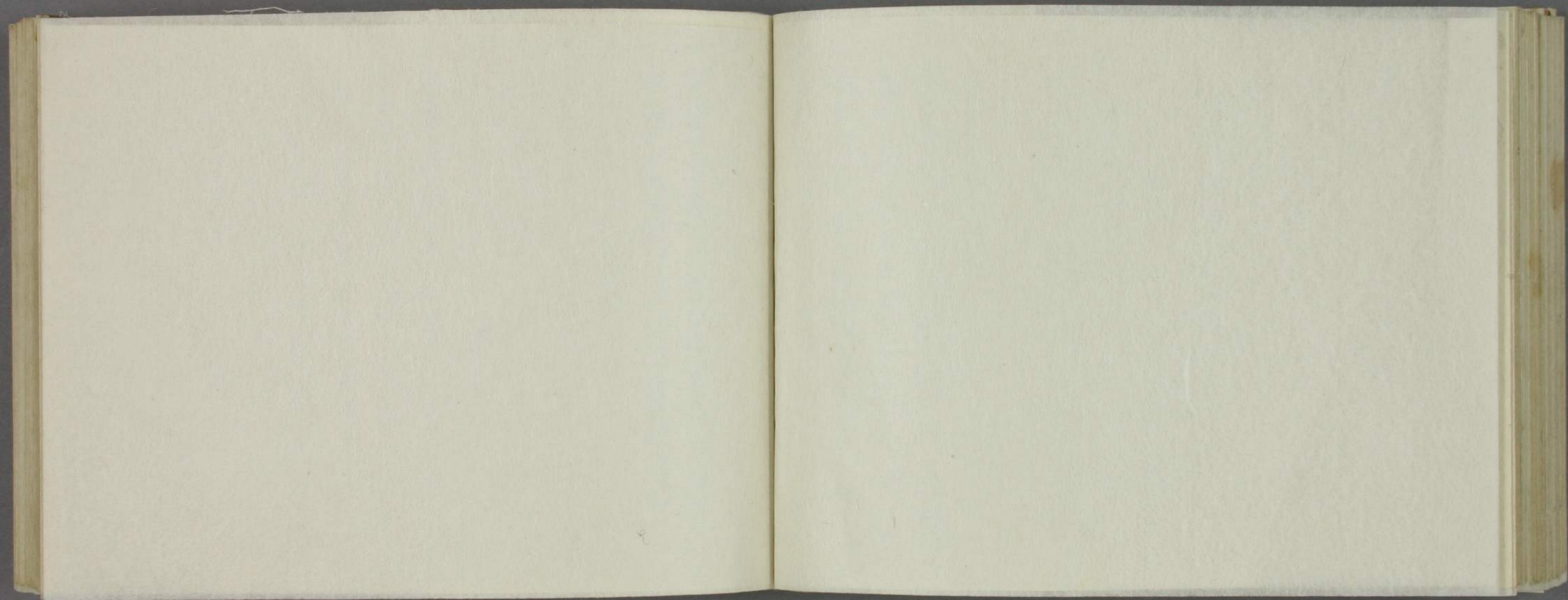
一 宝曆八年 出雲日吉 修治
出雲日吉 修治

一 十一年 出雲日吉 修治
出雲日吉 修治

出雲日吉 修治

一 同治八年 八月廿日 出雲日吉 修治
出雲日吉 修治

出雲日吉 修治



初代 因見閑入治恭

- 一 奉阿基之御奉三三男之御名是也
- 一 寛文元年十一月廿八日留中九番南拜殿
- 一 五人持持之御名也
- 一 十年四月十日分初之御名也
- 一 十二年六月十日留田上御名也
- 一 長祿元年任仕之御名也
- 一 元禄六年十月七日病死

二代 奉阿基之御名也

- 一 初名是也
- 一 貞享二年十二月廿八日留中
- 一 元禄十二年二月廿七日病死
- 一 享和元年二月十七日病死

三代 奉阿基之御名也

- 一 初名是也
- 一 西历元年八月廿八日病死
- 一 享和十七年九月十日病死
- 一 寛保元年八月十日病死
- 一 宝曆二年二月十日病死
- 一 六年四月十日病死
- 一 十一年四月十日病死
- 一 十一月十日病死

四代 奉阿基之御名也

- 一 初名是也
- 一 西历元年八月廿八日病死
- 一 享和十七年九月十日病死
- 一 寛保元年八月十日病死
- 一 宝曆二年二月十日病死
- 一 六年四月十日病死
- 一 十一年四月十日病死
- 一 十一月十日病死

一 元禄五年九月十日此本丸出酒戸今 何所
一 享保元年二月十八日此本丸 何所

四代

寺町 越中 吉敷

一 享保五年四月十日此本丸出酒戸今 何所
一 享保五年四月十六日此本丸出酒戸今 何所
一 享保五年十一月此本丸出酒戸今 何所

五代

寺町 越中 吉敷

初名全吉

一 享保十六年改式八人持持之 何所
一 享保二十年村御 高橋吉科持持之 何所
一 享保四年八月四日此本丸出酒戸今 何所
一 享保五年八月四日此本丸出酒戸今 何所
一 享保五年十月十日此本丸出酒戸今 何所
一 享保五年十月十日此本丸出酒戸今 何所
一 享保五年十月十日此本丸出酒戸今 何所

初代

初代

寺町 越中 吉敷

一 享保二年九月七日此本丸出酒戸今 何所
一 享保二年九月七日此本丸出酒戸今 何所
一 享保二年九月七日此本丸出酒戸今 何所
一 享保二年九月七日此本丸出酒戸今 何所
一 享保二年九月七日此本丸出酒戸今 何所
一 享保二年九月七日此本丸出酒戸今 何所
一 享保二年九月七日此本丸出酒戸今 何所
一 享保二年九月七日此本丸出酒戸今 何所
一 享保二年九月七日此本丸出酒戸今 何所
一 享保二年九月七日此本丸出酒戸今 何所

二代

寺町 越中 吉敷

一 初名 越中 吉敷
一 享保五年九月十日此本丸出酒戸今 何所
一 享保五年十月十日此本丸出酒戸今 何所

一十八年十二月十日内通旨之 修片

一十九年二月内通旨之 修片

一廿年十二月廿五日内通旨之 修片

一寛保二年八月廿三日内通旨之 修片

一寛保二年八月廿三日内通旨之 修片

一延享四年十月十日内通旨之 修片

一六月内通旨之 修片

一宝曆三年 内通旨

一八年四月二日内通旨之 修片

一六年二月廿四日内通旨之 修片

二代

本町 門次 致吉

一寛保三年 内通旨

一寛保三年 内通旨

一寛保六年五月十日内通旨之 修片

一明和元年三月十日内通旨之 修片

一明和元年三月十日内通旨之 修片

初代 村田

安信 玄 甚 英 重 吉

一村田 内通旨

一初代 内通旨

一初代 内通旨

一初代 内通旨

一初代 内通旨

一初代 内通旨

一初代 内通旨

一初代 内通旨

一初代 内通旨

一初代 内通旨

一初代 内通旨

一初代 内通旨

二代

安信 玄 甚 英 重 通

一初代 内通旨

一初代 内通旨

- 一 享保二年四月廿七日山内清和傳、修付
- 一 十一年二月十日山内清和傳、修付
- 一 六月十日山内清和傳、修付
- 一 七年忠存傳、修付
- 一 正二年五月十日山内清和傳、修付

口代

- 一 享保三年八月廿八日山内清和傳、修付
- 一 享保十一年三月廿七日山内清和傳、修付
- 一 享保十一年五月廿七日山内清和傳、修付
- 一 享保十二年十月廿七日山内清和傳、修付
- 一 享保元年正月廿七日山内清和傳、修付
- 一 享保元年正月廿七日山内清和傳、修付
- 一 享保元年正月廿七日山内清和傳、修付
- 一 享保元年正月廿七日山内清和傳、修付
- 一 享保元年正月廿七日山内清和傳、修付
- 一 享保元年正月廿七日山内清和傳、修付

- 一 享保元年正月廿七日山内清和傳、修付
- 一 享保元年正月廿七日山内清和傳、修付
- 一 享保元年正月廿七日山内清和傳、修付
- 一 享保元年正月廿七日山内清和傳、修付
- 一 享保元年正月廿七日山内清和傳、修付
- 一 享保元年正月廿七日山内清和傳、修付
- 一 享保元年正月廿七日山内清和傳、修付
- 一 享保元年正月廿七日山内清和傳、修付
- 一 享保元年正月廿七日山内清和傳、修付
- 一 享保元年正月廿七日山内清和傳、修付

足之十由之進敬身

- 一 享保元年正月廿七日山内清和傳、修付
- 一 享保元年正月廿七日山内清和傳、修付

一 慶長十一年八月十日... 一 慶長十二年二月十日... 一 慶長十三年二月十日... 一 慶長十四年二月十日... 一 慶長十五年二月十日... 一 慶長十六年二月十日... 一 慶長十七年二月十日... 一 慶長十八年二月十日... 一 慶長十九年二月十日... 一 慶長二十年二月十日...

乙代

吉山内膳茶屋

一 慶長元年... 一 慶長二年... 一 慶長三年... 一 慶長四年... 一 慶長五年... 一 慶長六年... 一 慶長七年... 一 慶長八年... 一 慶長九年... 一 慶長十年... 一 慶長十一年... 一 慶長十二年... 一 慶長十三年... 一 慶長十四年... 一 慶長十五年... 一 慶長十六年... 一 慶長十七年... 一 慶長十八年... 一 慶長十九年... 一 慶長二十年...

丙代

吉山伊右衛門

一 初名吉原... 一 慶長元年... 一 慶長二年... 一 慶長三年... 一 慶長四年... 一 慶長五年... 一 慶長六年... 一 慶長七年... 一 慶長八年... 一 慶長九年... 一 慶長十年... 一 慶長十一年... 一 慶長十二年... 一 慶長十三年... 一 慶長十四年... 一 慶長十五年... 一 慶長十六年... 一 慶長十七年... 一 慶長十八年... 一 慶長十九年... 一 慶長二十年...

丁代

吉山王膳茶屋

一 慶長二年八月十日... 一 慶長三年... 一 慶長四年... 一 慶長五年... 一 慶長六年... 一 慶長七年... 一 慶長八年... 一 慶長九年... 一 慶長十年... 一 慶長十一年... 一 慶長十二年... 一 慶長十三年... 一 慶長十四年... 一 慶長十五年... 一 慶長十六年... 一 慶長十七年... 一 慶長十八年... 一 慶長十九年... 一 慶長二十年...

戊代

吉山王膳茶屋

一 初名吉原... 一 慶長元年... 一 慶長二年... 一 慶長三年... 一 慶長四年... 一 慶長五年... 一 慶長六年... 一 慶長七年... 一 慶長八年... 一 慶長九年... 一 慶長十年... 一 慶長十一年... 一 慶長十二年... 一 慶長十三年... 一 慶長十四年... 一 慶長十五年... 一 慶長十六年... 一 慶長十七年... 一 慶長十八年... 一 慶長十九年... 一 慶長二十年...

己代

吉山久米

一 慶長元年... 一 慶長二年... 一 慶長三年... 一 慶長四年... 一 慶長五年... 一 慶長六年... 一 慶長七年... 一 慶長八年... 一 慶長九年... 一 慶長十年... 一 慶長十一年... 一 慶長十二年... 一 慶長十三年... 一 慶長十四年... 一 慶長十五年... 一 慶長十六年... 一 慶長十七年... 一 慶長十八年... 一 慶長十九年... 一 慶長二十年...

一 延享二年二月十八日在栗中川二十二年

八代 青山 津古 忠茂 材

一 寛政元年九月十九日在栗中川二十二年

一 寛政二年四月七日在栗中川二十二年

一 寛政四年二月十日在栗中川二十二年

一 明和二年九月廿五日在栗中川二十二年

一 寛政元年九月廿五日在栗中川二十二年

一 寛政二年九月廿五日在栗中川二十二年

九代 青山 津古 忠茂 材

一 寛政元年九月廿五日在栗中川二十二年

一 明和二年十月廿五日在栗中川二十二年

一 七年五月廿五日在栗中川二十二年

一 寛政元年九月廿五日在栗中川二十二年

一 寛政元年九月廿五日在栗中川二十二年

初代 青山 津古 忠茂 材

一 初代伊豆守 寛政元年九月廿五日在栗中川二十二年

一 退任 寛政元年九月廿五日在栗中川二十二年

一 寛政元年九月廿五日在栗中川二十二年

一 寛政元年九月廿五日在栗中川二十二年

一 二十二年 寛政元年九月廿五日在栗中川二十二年

二代 青山 津古 忠茂 材

一 一 寛政元年九月廿五日在栗中川二十二年

一 一 寛政元年九月廿五日在栗中川二十二年

一 一 寛政元年九月廿五日在栗中川二十二年

一 一 寛政元年九月廿五日在栗中川二十二年

一 一 寛政元年九月廿五日在栗中川二十二年

一 一 寛政元年九月廿五日在栗中川二十二年

一 一 寛政元年九月廿五日在栗中川二十二年

一 一 寛政元年九月廿五日在栗中川二十二年

三代 青山 津古 忠茂 材

一 一 寛政元年九月廿五日在栗中川二十二年

一 寛文六年後房別業別之長石領或九百石
多於遠之町也

一 九年領改後之領付也

一 延宝四年領改後之領付也

一 天和二年十二月廿三日領改後之領付也

一 領改以後之領付也

一 貞享二年五月廿一日領改後并權佐忠義領

一 領改後之領付也

一 領改後之領付也

一 領改後之領付也

初代 青山之長也

一 布衣三代伊豆守之長也

一 領改後之領付也

一 領改後之領付也

一 寛文七年領改後之領付也

一 領改後之領付也

一 延宝元年領改後之領付也

一 天和四年二月七日領改後也

二代 青山之長也

一 忠隆親政代領改後之領付也

一 天和四年領改後之領付也

一 延宝四年六月領改後之領付也

一 天和四年十月領改後也

三代 青山之長也

一 延宝五年領改後之領付也

一 享保三年二月十八日領改後也

- 一 九年庚辰定為之修其之修其也初猶疑合言也
- 一 十四年十二月十八日也定之修其也
- 一 元文二年十月五日定也修其也
- 一 寬保元年六月五日也修其也
- 一 寬延元年二月五日也修其也
- 一 同安元年十月十九日也修其也
- 一 二年四月五日也修其也

四代

青山之北也

- 一 寬延元年正月十日也修其也
- 一 寬延元年正月十日也修其也
- 一 寬延元年正月十日也修其也

初代

初代

德三

- 一 父係初代也
- 一 初九年二月五日也修其也
- 一 二年二月五日也修其也
- 一 十一年四月五日也修其也
- 一 寬安二年二月五日也修其也
- 一 四年四月五日也修其也
- 一 寬文元年四月五日也修其也
- 一 二年四月五日也修其也

四代

徳 逸七也歳暮

- 一 初名平吉之齋長為齋吉也
- 一 宝徳三年十二月七日為齋百廿九歳之齋
- 一 六年二月十五日為齋百廿九歳之齋
- 一 七年十一月廿九日為齋百廿九歳之齋
- 一 十年二月十四日為齋百廿九歳之齋
- 一 初名平吉之齋長為齋吉也
- 一 安永二年四月十五日為齋百廿九歳之齋

五代

徳 道七也歳暮

- 一 初名金平
- 一 安永二年二月七日為齋百廿九歳之齋

初代

初代 初名 淺井武膳 初長

- 一 攝永元年正月七日為齋百廿九歳之齋
- 一 七年八月廿三日為齋百廿九歳之齋
- 一 九年八月廿三日為齋百廿九歳之齋
- 一 十年津山也修仕也
- 一 十三年也修仕也
- 一 宝永六年也修仕也
- 一 享保十九年五月廿五日為齋百廿九歳之齋
- 一 二十年四月廿五日為齋百廿九歳之齋

二代

淺井辰平為道長

- 一 初名甚為齋百廿九歳之齋
- 一 享保十九年五月廿五日為齋百廿九歳之齋
- 一 寶徳三年五月廿三日為齋百廿九歳之齋
- 一 宝暦元年四月十三日為齋百廿九歳之齋
- 一 初名甚為齋百廿九歳之齋

一 孝安元年三月廿五日...

一 寬文二年...

一 延寶元年...

一 貞享元年...

一 元祿元年...

二代

阿部隆正 宗昌

一 延寶元年六月...

一 天和元年...

一 貞享元年...

一 二年...

一 元祿十五年...

一 其六年...

三代

阿部隆正 昌歲

一 初名...

一 元祿十六年...

一 貞享七年...

一 其年...

一 其年...

一 其年...

四代

阿部隆正 宗義

一 初名...

一 元文元年...

一 寶曆七年...

一 其年...

一 安永三年...

一 其年...

初代

阿部 吾古 美澄

一 本名 初代 阿部 吾古 美澄 之男 初名 吾古 美澄

一 寛政十一年 出陣 佐々木 氏 佐々木 氏 佐々木 氏

一 西條 氏 介 初名 吾古 美澄

一 同 年 出陣 佐々木 氏

一 寛文六年 出陣 佐々木 氏

一 元禄十二年 出陣 佐々木 氏 九月 出陣 佐々木 氏

一 享保六年 十月 十七日 初名 吾古 美澄 七十六 歳

二代

阿部 平六

一 兄弟 吾古 美澄 之男 初名 吾古 美澄 初名 吾古 美澄

一 元禄十一年 出陣 佐々木 氏

一 享保六年 出陣 佐々木 氏

一 享保二十一年 十月 十七日 出陣 佐々木 氏

三休 改P

一 享保二十一年 六月 十六日 出陣 佐々木 氏 八十二 歳

之代

阿部 平六 美勝

一 美勝 阿部 平六 之男 初名 吾古 美澄 初名 吾古 美澄

一 男 初名 吾古 美澄

一 享保二十一年 十月 十七日 出陣 佐々木 氏

一 寛政二年 二月 出陣 佐々木 氏 初名 吾古 美澄

一 享保八年 出陣 佐々木 氏

一 二年 四月 古 出陣 佐々木 氏

四代

阿部 平六 美次

一 享保十二年 六月 十六日 出陣 佐々木 氏

一 安永元年 八月 三日 出陣 佐々木 氏

一 享保元年 古 出陣 佐々木 氏

初代 河内 海井 大野隆興

一 先代河内山列綴長初重隆興子少子末村人等
初名保田 一 五代以前保田河内也 宗林也
元年河内河井長重也 舍身権左の長子也
成りたり 河井と名あり 河内河井海井也
末流と云ふなり

一 河内河井十一月七日河内河井姓初 百五拾人始り
下重 一 河内八重

一 河内河井二月廿七日河内河井姓初 百五拾人始り

初代御願 明石定古為好光

一 先程代々相承内急流御願の事五前より之を為

成御願の上浪人仕候

延享二年己卯正月十日江戸御願堂より御願の事

後より御願の事御願の事

一 此和三年十二月十日御願の事御願の事御願の事

御願の事御願の事御願の事御願の事御願の事

御願の事御願の事御願の事御願の事御願の事

