

WIKIREVUE

RAPPORT ANNUEL

2017/2018



WIKIMEDIA
FRANCE

SOMMAIRE

L'association

Édito | 4

Diversité | 8

Francophonie | 10

Éducation | 14

Culture | 16

Langues minoritaires | 20

Wikipédia et vous

Cartes des permanences | 24

Agenda des actions | 25

Apprendre à contribuer sur Wikipédia | 26

Nous rejoindre

Présentation des comptes

INTRODUCTION

Wikimédia France est l'un des chapitres du mouvement international Wikimedia. Avec un réseau actif dans près de 40 pays et fort du soutien de 50 000 membres, le mouvement Wikimedia œuvre pour la libre diffusion des savoirs afin que chacun puisse avoir accès partout sur la planète à l'ensemble de la connaissance du monde.

Depuis 2004, Wikimédia France soutient les contributeurs et contributrices de Wikipédia et de ses projets frères comme Wikimedia Commons ou le Wiktionnaire. Avec ses bénévoles et le soutien de ses 99 385 donateurs, Wikimédia France mène des actions concrètes pour assurer la promotion des projets Wikimedia, former de nouveaux contributeurs, accompagner les professionnels et éduquer les jeunes publics aux bons usages du numérique. Mais pour relever les défis que nous nous sommes donnés, nous avons besoin de la participation de chacun. L'association agit en France localement, au plus près des lecteurs, des contributeurs et des richesses qui les entourent. C'est comme cela que Wikipédia en français a dépassé cette année les deux millions d'articles. C'est devenu un source d'information incomparable ! Et tous nos projets sont financés essentiellement grâce à la générosité de nos donateurs.

Pour découvrir nos projets sur le terrain, rendez-vous sur : www.wikimedia.fr



Imaginez un monde dans lequel chacun puisse avoir partout sur la planète libre accès à la somme de toutes les connaissances humaines. C'est ce que nous faisons.



Édito

Depuis plus d'un an, le conseil d'administration, l'équipe salariée et les membres de Wikimedia France ont souhaité commencer un nouveau cycle afin de relever les défis à venir et mettre en œuvre la nouvelle stratégie du mouvement pour la décennie 2020.

Les réformes mises en place et celles à venir visent d'une part à rapprocher l'association des communautés qui contribuent et font la richesse de Wikipédia et ses projets frères, d'autre part, à remettre les membres de l'association au cœur de notre projet associatif. Alors que Wikipédia est un commun de la connaissance mondialement reconnu, Wikimedia France se doit d'être également pensée comme un commun : gouvernance participative, co-construction de nos actions et de notre plan stratégique, transparence des dépenses, ouverture des instances à des personnes extérieures à l'association (conseil d'administration, commission micro-financement et comité d'audit...)

Gouvernance

Le choix a été fait de ne pas remplacer les postes de directeur exécutif et de secrétaire général. À la place, nous avons instauré un trinôme de coordinateurs en charge des finances, des ressources humaines et du suivi opérationnel. Cette structure plus souple et moins coûteuse doit nous permettre d'être plus proches du terrain et favoriser la montée en compétence et la responsabilisation de l'ensemble de l'équipe salariée. Un [comité d'audit](#) élargi et indépendant de la direction verra le jour prochainement. La [commission micro-financement](#) a également été renforcée afin d'aider un plus grand nombre de contributeurs des projets Wikimedia, notamment en s'ouvrant aux francophones résidant hors de France. Des statuts et un règlement intérieur

remaniés doivent compléter les réformes entreprises afin de renforcer le contrôle démocratique, améliorer la transparence, mettre à jour et moderniser les textes qui régissent notre vie associative

Contrôle et transparence

Progresser sur la transparence et favoriser le contrôle des actions réalisées par l'association est indispensable. Ce chantier est entamé et doit se poursuivre afin d'identifier les besoins des différents publics cibles et de publier une information compréhensible pour l'ensemble des parties prenantes de l'association : membres, donateurs, partenaires. Dans un premier temps, nous avons publié sur Internet la [grille salariale](#)

et l'ensemble des [rémunérations](#) de l'équipe salariée ainsi que l'ensemble des dépenses. À cela s'ajoute le point hebdomadaire de l'activité du conseil d'administration et de l'équipe salariée. Enfin, deux chartes ont été mises en place : la [charte de mécénat](#) et la [charte de convivialité](#) de nos événements

que le conseil d'administration et moi-même poursuivrons les actions nécessaires au développement d'un écosystème que nous souhaitons libre et ouvert, dans lequel chaque être humain sur la planète aurait accès à l'ensemble des connaissances.

Pour le Conseil d'administration,
Pierre-Yves Beaudouin

Finance

L'année qui se termine a été particulièrement compliquée avec la baisse drastique de la subvention versée par Wikimedia Foundation et des dépenses exceptionnelles importantes. Pendant de longs mois, le Conseil d'administration a travaillé à l'assainissement nécessaire de nos finances. Résultat de ce travail, la subvention versée par Wikimedia Foundation est déjà répartie à la hausse. Le recrutement d'une salariée nous permettra de continuer à développer nos ressources propres et réduire la part provenant de la Fondation. De nouveaux acteurs francophones ont besoin de notre soutien financier pour les aider à bâtir des organisations telles que la nôtre. Il est de notre devoir de les accompagner.

Je souhaite remercier l'ensemble des personnes qui nous ont fait confiance durant cette année écoulée : membres, contributeurs, équipe salariée, partenaires.

Conscient du travail restant à accomplir, c'est avec enthousiasme



L'ASSOCIATION





DIVERSITÉ

Lorsque nous parlons de diversité dans les projets Wikimedia, nous parlons à la fois en termes de personnes participantes et de contenus. La diversité signifie à la fois la variété et la différence, et elle contribue à favoriser l'inclusion et l'égalité.

Nous aspirons à ce que la diversité des projets Wikimedia soit un miroir et une représentation de la diversité du monde. Notre objectif est de partager la somme de toutes les connaissances humaines avec chaque personne sur la planète. Il est nécessaire d'avoir des personnes et des contenus divers pour y parvenir pleinement, car plus nous aurons de points de vue, plus nous serons en mesure de refléter l'étendue et la diversité des connaissances du monde de façon équitable.

C'est pourquoi Wikimedia France s'engage depuis quelques années pour la réduction des biais de contenus sur les projets, notamment le [biais de genre](#) (gender gap) car seulement 17 % des biographies sont celles de femmes. Nous travaillons aussi à réduire les biais géographiques. Les territoires ultra-marins sont sous-représentés sur la Wikipédia francophone, c'est pour combler ce manque que nous avons commencé à travailler avec le Ministère des Outre-Mer et l'Agence française de développement (AFD) sur le sujet.

BILAN 2018

Ces derniers mois, les actions liées à l'amélioration de la représentativité sur les projets Wikimedia s'est accrue. Approuvé par le conseil d'administration, un groupe de travail nommé « Femmes et genres » a vu le jour. Tout au long de l'année, Wikimedia France s'est engagée pour lutter contre le gender gap, des ateliers de contributions mensuels organisés avec l'association des Sans pagEs à la gaité lyrique. L'association a également accueilli dans son espace contributeurs, des ateliers de numérisation d'œuvres produites par des femmes en partenariat avec [l'association Georges, le deuxième texte](#).

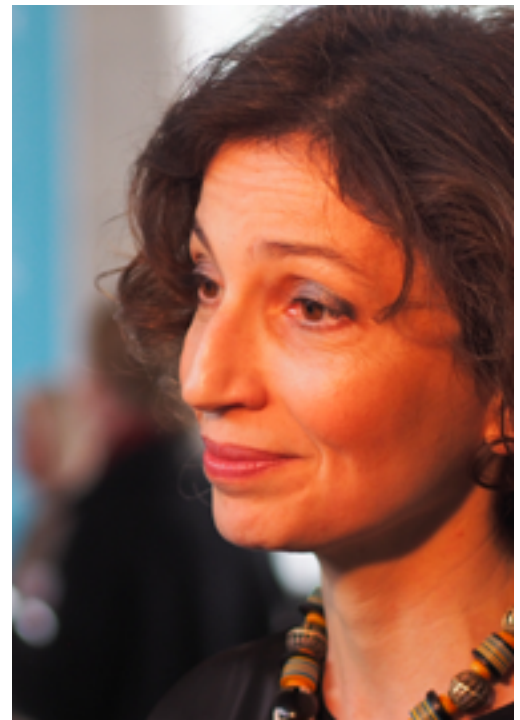
En plus de ses nombreux ateliers de contribution, un [programme photographique spécifique](#) a été entamé à destination des territoires ultra-marins afin d'étendre la présence des communautés culturelles peu ou pas présentes sur les projets Wikimedia.

FOCUS SUR #WIKI4WOMEN

Pour la journée du 8 mars, à l'occasion de la Journée internationale des droits des femmes, a eu lieu un [mouvement de contribution mondial](#) destiné à réduire l'inégale représentation des femmes sur l'encyclopédie Wikipédia.

En France, c'était à Paris, au siège de l'UNESCO, que se sont retrouvées près de 200 personnes pour créer des biographies de femmes célèbres. L'initiative visait à ce que chacun prenne quelques minutes de son temps pour créer, enrichir ou traduire dans le plus grand nombre de langues possible des portraits de femmes issues du monde de l'éducation, de la science, et de la culture. Grâce à cet atelier, ce sont plus de 100 articles qui ont été créés à partir d'une liste de 300 personnalités proposée par l'UNESCO.

Cet événement est à l'initiative de l'UNESCO et de la Wikimedia Foundation, avec le soutien de la Commission canadienne pour l'UNESCO, de l'Islande, de la Suède, de la Plateforme de diplomatie culturelle de l'Union européenne, de la Fondation Chanel, de l'Institut national de l'audiovisuel et de France Medias Monde, de l'Institut national de l'audiovisuel, de l'association Les sans pagEs et de Wikimedia France.



Témoignage

« Dans l'espace digital aussi il y a des inégalités criantes. Aujourd'hui, nous nous sommes consacrés à Wikipédia car quand vous regardez les notices, les portraits, vous vous apercevez que seulement une notice sur six est consacrée à une femme. Ça veut dire qu'à talent égal, parcours égal, compétences égales, si vous êtes une femme vous avez moins de chances qu'on puisse accéder à votre parcours sur Wikipédia. »

Audrey Azoulay,
directrice générale de
l'Unesco



FRANCOPHONIE

La version francophone de Wikipédia est aujourd'hui classée cinquième en terme de nombre d'articles, elle a d'ailleurs dépassé cette année la barre symbolique des deux millions d'articles. Le caractère francophone de l'encyclopédie conduit Wikimedia France à collaborer et à soutenir les autres entités francophones du mouvement wikimedia. Cette collaboration trouve son expression au sein du projet [WikiFranca](#).

Ce projet a pour objectif d'encourager les activités dans les différents projets Wikimedia en français tels que Wikipédia et ses projets frères, autant sur Internet que sur le terrain. Elle permet non seulement aux groupes de travail locaux n'ayant pas de chapitre dans leur pays de pouvoir organiser des activités et des événements dans leur localité mais aussi de construire un pont entre les pays participants aux projets Wikimedia en langue française.

Les actions de WikiFranca tournent aujourd'hui autour de deux moments clés dans l'année, qui sont le mois de la contribution francophone et la WikiConvention francophone. Dans ce cadre, Wikimedia France soutient l'émergence de nouveaux groupes d'utilisateurs en finançant des actions locales et en soutenant la reconnaissance de ces groupes par le mouvement Wikimedia. Nous sommes heureux cette année d'accueillir le groupe d'utilisateurs de la République démocratique du Congo. L'association finance aussi de nombreuses formations à la contribution en Afrique.

BILAN 2018

Le mois de la contribution francophone, organisé autour de la journée internationale de la francophonie le 25 mars, a lieu tous les ans depuis 2013. L'édition 2018 a réuni 15 pays et donné lieu à 61 ateliers de contribution – 24 en France, 4 dans le reste de l'Europe, 15 au Canada, 14 en Afrique sub-saharienne, 4 au Maghreb.

On voit s'affirmer l'émergence de nouveaux groupes actifs en Afrique sub-saharienne, non seulement à travers leur participation accrue au mois de la contribution, mais aussi d'après le nombre grandissant de groupes d'utilisateurs reconnus par la fondation : les contributeurs du Cameroun s'étaient vu accorder ce statut en juillet 2017, en 2018 c'était au tour de la Guinée Conakry et de la République démocratique du Congo d'y accéder.

Dans la logique d'entre-aide de WikiFranca, Wikimedia France a décidé d'ouvrir sa procédure de demandes de financement à tous les utilisateurs francophones et a ainsi octroyé des fonds pour soutenir 5 projets au Canada, en RDC, au Tchad, au Cameroun et bientôt un sixième en Côte d'Ivoire.

Prochainement, un budget participatif WikiFranca sera mis en place, auquel chaque structure en ayant les moyens pourra octroyer une part de ses finances.

FOCUS SUR LA WIKICONVENTION FRANCOPHONE 2018


La WikiConvention rassemble les contributeurs et contributrices des projets Wikimedia en français depuis 2016.

Cette [troisième édition](#) a été accueillie par le Musée de Grenoble avec le soutien de la municipalité et en partenariat avec Wikimedia Suisse, Grenoble-Alpes métropole, la Délégation générale à la langue française et aux langues de France (DGLFLF) du Ministère de la Culture, l'Organisation internationale de la francophonie, Google France et Code Lutin. Wikimedia Tunisie et Wikimedia Côte d'Ivoire ont apporté leur aide précieuse dans l'élaboration du programme, l'attribution des bourses et la communication sur les réseaux sociaux.

Dans le cadre de cette édition, un partenariat a été signé entre la ville de Grenoble et Wikimedia France, donnant lieu à un relais médiatique important (RCF Radio, Télé Grenoble, Le Dauphiné, EchoSciences Grenoble, etc).

Wikimédia France et Wikimedia Suisse ont tout fait pour augmenter le nombre de bourses attribuées et utilisées, mais aussi pour faciliter la participation de profils variés – que ce soit en termes de genre, d'âge, d'origine, de condition physique ou de sensibilité neurologique. Cette année, un effort particulier a été fait pour susciter, à travers la WikiConvention, une émulation propice au développement du numérique libre et des projets wikimédia dans la région grenobloise et, pour la première fois, un village associatif offrait un aperçu de la vie locale liée au monde du libre.


140 
participants
30% de femmes

18% 
venant
de l'étranger

43 
de conférenciers
30% de femmes

16% 
de personnes
boursières

43 
sessions

18 
pays représentés

Témoignages

« Nous sommes une petite communauté de contributeurs des projets Wikimedia (Wikipédia et Commons principalement) à Kisangani en République démocratique du Congo.

Nous avons reçu un soutien tant financier que logistique de la part de Wikimedia France, lequel nous a permis d'organiser les activités du mois de la contribution francophone 2018, qui a réuni plus de 50 participants pendant 3 jours au Campus numérique de l'Université de Kisangani.

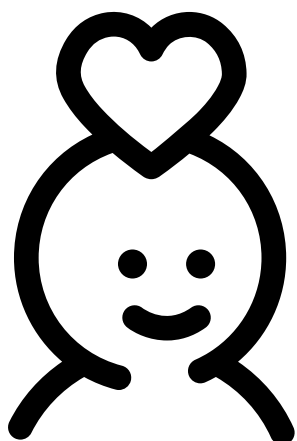
Wikimédia France reste à ce jour l'un de nos grands partenaires sinon l'unique, auprès de qui nous nous ressourçons en supports de communication (t-shirts, flyers, brochures, etc.) utiles pour nos Wikipermanences. »

Abel Lifaefi Mbula,
contributeur aux projets Wikimedia

« Apporter une fibre et installer du Wifi temporaire dans le musée nous a demandé beaucoup de travail (diplomatique et technique), mais parce que l'objet de Rézine et celui de Wikipédia convergent, cette collaboration nous est apparue comme une évidence et fut fort agréable et stimulante à mener.

La participation au village associatif a renforcé nos liens avec les différentes associations présentes et a également permis à travers les discussions avec des bénévoles francophones du mouvement Wikimedia de discuter de l'état d'internet dans les différents pays représentés. »

Olivier, membre de l'association Rézine



17/20
moyenne des notes
accordées par
les personnes
présentes



ÉDUCATION

L'association est agréée depuis 2014 par le Ministère de l'Éducation nationale. Elle travaille étroitement avec les acteurs éducatifs du primaire, du secondaire et du supérieur depuis plusieurs années.

Wikimédia France mène des partenariats visant à organiser des actions de contribution à Wikipédia dans le cadre de projets pédagogiques et collaboratifs. Nous formons ainsi des formateurs, notamment les professeurs-documentalistes, qui sont les publics privilégiés au regard de leurs usages quotidiens des outils numériques. C'est ce même public qui est amené à mettre en place des projets pédagogiques utilisant les projets Wikimedia que nous accompagnons régulièrement dans la conception d'un projet, sa mise en place ou son évaluation.

Outre ces actions au sein d'un établissement ou d'un bassin d'établissements sur un territoire académique, l'association organise des actions nationales comme le Wikiconcours lycéen à destination des établissements secondaires. L'association a développé un kit pédagogique et de formation à distance à travers un cours en ligne gratuit, le [WikiMOOC](#).

Au fil de l'année 2018, différents projets éducatifs ont vu le jour ou ont été reconduits ayant pour objectif de développer en classe l'éducation aux médias et à l'information, le travail collaboratif, l'esprit critique, la connaissance du droit d'auteur ...

Ces différents usages pédagogiques des projets Wikimédia sont à même de nourrir le parcours d'apprentissage de l'élève qui deviendra le citoyen numérique de demain.

BILAN 2018

En 2018, les actions éducatives menées au sein de l'association ont connu un tournant majeur. À la suite du succès de certaines formations ayant eu lieu en 2017, elles ont été reconduites en 2018.

Dans la même dynamique, l'association semble être mieux identifiée comme un acteur important de l'éducation aux médias et à l'information, à travers de nombreuses sollicitations pour participer à des conférences, journées de recherche et colloques sur le sujet.

Cette année, ce sont 90 lycées qui sont engagés dans la nouvelle édition du [WikiConcours lycéen](#), ce qui représente plus du double des années passées.

FOCUS SUR LE WIKICONCOURS LYCÉEN

Le [Wikiconcours lycéen](#) est une action menée en partenariat avec le Centre de liaison de l'enseignement et des médias d'information (CLEMI) et le Magazine Phosphore.

Il existe depuis maintenant six ans et rassemble environ 900 élèves et une centaine d'enseignants chaque année.

Les établissements secondaires peuvent inscrire des classes en début d'année scolaire et le concours se déroule d'octobre à mai de l'année suivante sur tout le territoire national et à l'international au sein du réseau AEFÉ (Agence pour l'enseignement français à l'étranger).

En fonction d'une thématique libre, les classes participantes doivent contribuer aux projets Wikimedia (principalement Wikipédia et Commons) dans le temps imparti (environ 7 mois). À la date de fin des contributions, un jury composé de wikimédiens, de journalistes et d'enseignants évaluent les contributions et des prix sont décernés aux trois meilleures classes.

Cette année, et pour la première fois, une remise des prix a eu lieu au Centre Pompidou à Paris permettant la venue des classes participantes. Cette édition 2017-2018 a impliqué 38 établissements venant de 22 académies différentes.

« À travers le Wikiconcours lycéen j'ai pu travailler avec mes élèves sur le **recherche de l'information**, la sélection de l'information. Ils ont pu devenir **acteurs** au lieu de se contenter de reprendre du contenu depuis n'importe quel site internet. »

Édith Boulo, professeur-documentaliste au lycée Kérichen La Pérouse de Brest

« En participant au Wikiconcours lycéen, j'ai appris beaucoup de choses, tout d'abord le travail collaboratif, et surtout le fonctionnement de Wikipédia car à la base on s'en servait mais on ne savait vraiment pas grand chose de Wikipédia et maintenant on comprend comment ça fonctionne, ce qu'il faut faire et ne pas faire. »

Une élève gagnante de l'édition 2018 du Wikiconcours lycéen



CULTURE - GLAM

Wikimédia France est engagée depuis plusieurs années dans la mise en place de partenariat avec des institutions culturelles. Début 2018, nous avons entamé un travail d'analyse sur les partenariats passés, faisant naître un projet culturel fort d'une nouvelle stratégie. Les efforts de l'association se concentrent désormais sur la pérennisation des relations partenariales et l'autonomie de nos partenaires dans laquelle Wikimédia France pourra jouer un rôle de soutien, de conseiller et de facilitateur.

Dans cette optique, de nouvelles actions ont vu le jour au cours de l'année. Nous pouvons notamment citer les rapprochements avec le LATMOS - Laboratoire atmosphères, milieux, observations spatiales, le CNES - Centre national d'études spatiales ou encore avec la BIS - Bibliothèque Interuniversitaire de la Sorbonne. Ils permettront d'enrichir et de vulgariser les contenus scientifiques des projets Wikimédia, déjà réputés pour leur fiabilité.

L'association a par ailleurs signé en octobre un partenariat incluant la participation des différentes institutions culturelles de la ville de Grenoble dans le cadre d'une libération commune des contenus.

Afin de mener à bien sa mission dans le secteur culturel, l'Association peut par ailleurs s'appuyer sur des projets phares, comme avec les Archives nationales ou la ville de Toulouse qui multiplie les initiatives vers les projets Wikimédia depuis 2013.

BILAN 2018

Les efforts entamés ces derniers mois visent notamment à fédérer les différents acteurs culturels avec lesquels nous travaillons, au sein d'un réseau GLAM animé par l'association et quelques partenaires ambassadeurs. Ce réseau contribuera à renforcer les liens qui nous unissent avec nos partenaires, à favoriser la diffusion de nos valeurs et de notre message et à inscrire la contribution aux projets Wikimédia dans les pratiques quotidiennes des institutions culturelles. Point d'orgue de ce projet, une rencontre GLAM aura lieu en 2019 et permettra aux différents acteurs et partenaires d'échanger sur leur retours d'expériences au cours de débats et conférences et d'acquérir les bonnes pratiques dans le cadre d'ateliers d'apprentissage.

L'autonomie de nos partenaires et la pérennisation de ces collaborations à travers une relation de confiance figurent en effet parmi nos priorités. Nous avons pour ce faire, la possibilité de former les personnels dont la sauvegarde et la valorisation du patrimoine culturel est au cœur de leur mission. Il s'agit d'un véritable objectif de professionnalisation qui passera par une relation d'écoute et de soutien. Une collaboration animée par des formations, des journées contributives ou par la mise en place d'un Wikipédien en résidence, contributeur aux projets Wikimédia et expert en médiation culturelle intégrant la structure partenaire pour la guider pas à pas dans la contribution quotidienne à nos projets.

FOCUS SUR LA VILLE DE TOULOUSE

La ville de Toulouse et Wikimedia France ont signé un partenariat en 2010 pour favoriser l'ouverture des contenus et impulser des partenariats avec les différentes institutions culturelles de la ville. Dans ce cadre, de nombreuses actions ont été menées avec le muséum d'histoire naturelle, les archives municipales, la bibliothèque municipale et le musée des Augustins. Cette prolifique collaboration s'est poursuivie en 2018 grâce à l'investissement des bénévoles de la région et des partenaires. Nous pouvons souligner le travail de Christelle Molinié, qui représentait le musée des Augustins et qui a poursuivi son investissement dans les projets Wikimedia avec le musée Saint-Raymond. Près d'un millier de versements d'images et de modélisations 3D du musée commencés en 2017 se sont poursuivis jusqu'à aujourd'hui.

L'institution a accueilli un [atelier de contributions](#) pour les Journées nationales de l'Archéologie le 16 juin 2018 avec comme institutions partenaires le musée Paul-Dupuy, le Service régional de l'archéologie et la Direction régionale des Affaires culturelles, les archives municipales de Toulouse ainsi que le muséum d'histoire naturelle. Cette journée a permis le versement d'un fonds de 200 photos en haute définition des archives de Toulouse.

En parallèle, le travail des bénévoles avec les archives municipales de la ville de Toulouse s'est poursuivi avec la récolte et le versement du [fonds André Cros](#), véritable richesse patrimoniale de la ville de Toulouse. Ce sont près de 7000 photos de presse des années 1950 à 1980 qui ont rejoint les projets Wikimedia et qui participent aujourd'hui à la sauvegarde et au partage de nos richesses culturelles.

Marque de pérennité et symbole des efforts menés, certains travaux impulsés à la genèse du partenariat se poursuivent aujourd'hui grâce à l'implication bénévole et celle du Musée du Vieux Toulouse, de la fondation Bemberg, du Musée des Augustins ou du muséum d'histoire naturelle. Le [projet Phoebus](#) a par exemple permis la valorisation des collections non permanentes du muséum par le versement sur la médiathèque Commons d'images de très haute qualité touchant à l'ornithologie, l'entomologie ou encore l'ethnologie.



Témoignages

« J'ai initié l'idée d'importer le fonds André Cros en décembre 2017 après avoir vu par hasard sur le compte Twitter des archives de Toulouse une photo jamais aperçue sur Wikipédia du premier vol du Concorde. Quatre mois plus tard, avec l'aide de plusieurs personnes contributrices lors d'un atelier le 24 mars 2018, c'est 7000 photos de presse des années 1950 à 1980 qui ont été importées, triées, revues et réutilisées sur Wikipédia. Cette action a permis de démultiplier le nombre de photos vues mensuellement sur Wikipédia en provenance des archives de Toulouse. Dans la lancée, j'ai également participé à l'atelier du Musée Saint-Raymond dans le cadre des Journées nationales de l'Archéologie, le 16 juin 2018. »

**Vincent Privat, ingénieur toulousain
contribuant à Wikimedia Commons**

« Après avoir mené un projet au musée des Augustins, suite au partenariat de Wikimedia France avec la ville de Toulouse, j'ai intégré fin 2016 le musée Saint-Raymond où j'ai pu, sur le même principe, poursuivre la valorisation des collections publiques sur les plateformes Wikimedia dans le cadre de mes missions documentaires. Suite à des premiers enrichissements autour des collections et de l'histoire du musée sur Commons, Wikipédia et Wikidata, nous avons réalisé au printemps 2018 le versement automatisé d'un corpus de céramiques grecques et organisé des ateliers de contribution sur Wikipédia et Wikimedia Commons. Nous avons la chance de bénéficier de l'aide précieuse de membres de la communauté wikimédienne, par ailleurs source de nombreux conseils dans notre stratégie de diffusion et de partage, pour la production de contenus et le développement d'outils. Mon implication depuis près de 6 ans est avant tout un investissement personnel dans des projets passionnants avec la conviction intime qu'il s'agit d'une opportunité immense et unique pour les institutions de travailler autrement, de façon décrochée et modulable, au sein d'un écosystème de connexion et de co-construction des savoirs offrant une grande liberté et favorisant de belles rencontres. »

**Christelle Molinié, documentaliste
au musée Saint-Raymond**



Photo issue du projet Poebus par Pierre Dalous, CC BY-SA 3.0

LANGUES MINORITAIRES

Depuis 2015, Wikimedia France s'est engagée en faveur d'une plus grande diversité linguistique sur les projets Wikimedia. Ce travail est réalisé en étroite collaboration avec la Délégation générale à la langue française et aux langues de France (DGLFLF) du Ministère de la Culture mais également avec des associations (Lo Congrès) ou des centres universitaires (Université de Strasbourg). En s'engageant pour une meilleure représentativité de la diversité humaine sur les projets Wikimedia,

Wikimedia France s'inscrit dans une réflexion globale visant à donner à chaque personne la possibilité de contribuer à Wikipédia et ce quelle que soit sa langue maternelle, ou la région du monde où elle vit. En France, cela signifie d'abord donner aux Français et Françaises les moyens de participer à des projets Wikimedia autres que francophones (en occitan, breton, basque, corse, alsacien, langues créoles).

L'association est pleinement engagée en faveur de la protection et de la valorisation du patrimoine linguistique. C'est ainsi que des activités de contribution ont été organisées ces dernières années, notamment à Strasbourg et à Pau. Cette mission auprès des locuteurs et locutrices de langues minoritaires a ouvert notre réflexion vers la question de l'accessibilité à la contribution lorsque l'écrit devient une barrière à la participation.

BILAN 2018

Depuis le lancement de l'outil Lingua Libre, ce sont près de 50 000 enregistrements qui ont été réalisés dans une vingtaine de langues par une cinquantaine de locuteurs. Lingua Libre est particulièrement utile pour la préservation de langues faiblement dotées. C'est ainsi que des ateliers spécifiques ont été organisés à destination du peuple autochtone des Attikameks vivant au Québec. En France, l'association va poursuivre son engagement en faveur des communautés linguistiques minorisées avec toujours ce même objectif de représenter la diversité des connaissances humaines sur les projets Wikimedia. Au-delà des treize versions linguistiques de Wikipédia en langues de France déjà existantes que l'association soutiendra pour l'année à venir, une attention particulière sera accordée aux langues créoles et aux millions de locuteurs concernés.

FOCUS SUR L'OUTIL LINGUA LIBRE

Afin d'abattre ces barrières à la contribution et augmenter la diversité des contenus présents sur les projets Wikimedia, Wikimedia France a développé un [outil libre](#) permettant d'enregistrer des locutions dans n'importe quelle langue du monde. Ces enregistrements sont automatiquement téléversés sur Wikimedia Commons et réutilisés sur l'ensemble des autres projets et notamment le [Wiktionnaire](#) et Wikipédia.

Valoriser la diversité linguistique en permettant à chacun et chacune de participer à Wikipédia est au cœur des engagements de l'association. Tout en apportant de nouveaux contenus sur les projets, [Lingua Libre](#) doit aussi offrir une voie d'accès plus simple pour celles et ceux qui souhaitent s'impliquer.

Cette année 2018, plusieurs améliorations techniques ont permis au projet de prendre un virage décisif : génération automatique de listes de mots depuis Wikidata ou encore le versement automatique vers Wikimedia Commons.

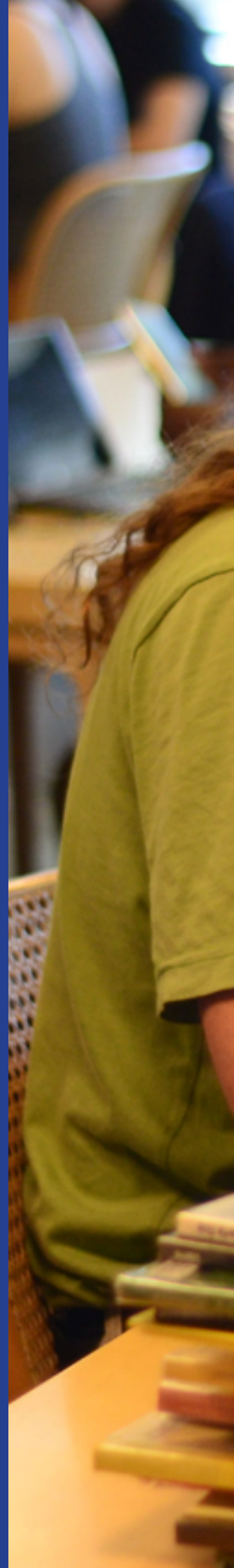
Des séances de contributions mensuelles vont être organisées en 2019 et nous constatons le succès remporté par le projet à travers le monde depuis sa présentation à la Wikimania - rencontre annuelle du mouvement Wikimedia - avec l'organisation prévue d'ateliers en Allemagne, au Cameroun et au Canada.

« [Lingua Libre](#) est une réalisation pertinente et innovante qui permet d'enrichir de manière significative la quantité de ressources disponibles dans ces langues. En automatisant la diffusion de ces ressources sur Wikimedia Commons, puis sur les portails tels que Wikipédia ou le Wiktionnaire, elle assure une diffusion large et pérenne de ces ressources. Cette action en faveur de la diversité linguistique, et, plus particulièrement, en faveur des langues régionales, nous est extrêmement précieuse, elle l'est tout autant pour les usagers qui contribuent au projet qu'aux chercheurs ou spécialistes qui utiliseront ces données pour réaliser, par exemple, des applications innovantes dans le domaine du traitement du langage. »

Témoignage de Thibault Grouas, chef de la mission Langues et numérique Wikiconcours lycéen



WIKIPÉDIA ET VOUS





CARTES DES PERMANENCES WIKIMEDIENNES

Dans toute la France, des membres de l'association et des bénévoles non membres se retrouvent régulièrement. Réunies initialement pour faire connaissance, ces personnes imaginent ensuite des actions à mener ensemble, à proximité :

- tenue de stands lors de salons ou forums dédiés à la culture, au numérique ou à encore à la vie associative locale ;
- organisation de formations à destination du grand public, de scolaires, d'étudiants ou auprès d'institutions culturelles ;
- sensibilisation puis développement de partenariats avec des collectivités territoriales (par exemple des mairies) ou avec des institutions culturelles (musées, archives...) ;
- organisation de sorties photos pour illustrer des articles sur Wikipédia et les autres projets Wikimedia, sur des thèmes aussi variés que la nature, le patrimoine architectural et immatériel, etc.

Pour appuyer la réussite des actions, l'association apporte aux membres un soutien matériel, humain et financier.

Si vous souhaitez contribuer aux actions qui ont lieu localement dans votre région, n'hésitez pas à contacter Rémy Gerbet à remy.gerbet@wikimedia.fr



CALENDRIER

[Calendrier](#) des activités wikimédiennes soutenues par l'association mais aussi celles organisées par des contributrices et des contributeurs non-membres de Wikimedia France.

décembre 2018						
lundi	mardi	mercredi	jeudi	vendredi	samedi	dimanche
26	27 Paris 19:00 Lancement de la campagne d'appel aux dons Paris 19:00 Remise des prix du concours Wiki Loves Monuments	28	29 Rennes 19:00 Jeudi c'est wiki	30	1 Paris 14:00 Permanence La Villette Marseille 10:00 Wikipermanence des sans pagEs Méditerranée	2
3	4	5 Nantes 18:30 Ateliers Femmes et féminisme	6 Rennes 19:00 Jeudi c'est wiki Lyon 18:00 Permanence Wiktionnaire Paris Cléry 19:00 Atelier Lingua Libre	7	8 Bordeaux 10:30 WikiPermanence Paris 11:00 Ubuntu Party - La Villette - Carrefour numérique	9 Paris 11:00 Ubuntu Party - La Villette - Carrefour numérique
10 Montpellier 18:00 Wikipermanence	11 Lyon 19:00 Wiki-rencontre de décembre	12	13 Rennes 18:00 Jeudi c'est wiki Paris 19:30 Soirées de Contribution au Libre	14	15 Paris Cléry 10:00 Atelier Wikisource subroses Paris 14:00 Femmes et jeu vidéo Nantes 14:00 Ateliers Femmes et féminisme Paris Cléry 10:00 Hackathon Lingua Libre	16 Paris Cléry 10:00 Hackathon Lingua Libre
17	18 Lyon 10:00 éditathon sur l'exposition Claude	19	20 Rennes 18:00 Jeudi c'est wiki Lyon 17:00 Jeudi c'est Wiki Brest 19:00 Rencontre entre contributeurs Brestois	21 Paris Cléry 20:00 Atelier Wikidata	22	23
24	25	26	27	28	29	30
31	1	2	3 Lyon 18:00 Permanence Wiktionnaire au KaToPo	4	5 Paris 14:01 Permanence La Villette Paris Cléry 19:00 Pot de rentrée	6

Accédez au calendrier en ligne en utilisant le QR Code :



APPRENEZ À CONTRIBUER SUR WIKIPÉDIA AVEC LE WIKIMOOC

Le [WikiMOOC](https://wikimooc.wikimedia.fr/) est un cours en ligne gratuit visant à apprendre la contribution sur Wikipédia. Depuis maintenant trois ans, l'association Wikimedia France porte cette initiative née de la volonté de plusieurs contributeurs de mettre en place un outil de formation à destination des personnes souhaitant découvrir Wikipédia.

La version francophone de Wikipédia proposant déjà un panel d'outils d'aide et d'accompagnement à la contribution, c'est tout naturellement que l'idée d'un MOOC a vu le jour. Hébergé sur la plateforme publique, France Université Numérique, le WikiMOOC s'est vu doté de deux éditions successives de 5 et 6 semaines pendant lesquelles les élèves ont pu en savoir plus sur les acteurs du mouvement wikimedia et s'initier à la contribution. Les participants doivent à la fin du MOOC créer un article et évaluer celui d'autres élèves. Un MOOC se différencie d'autres canevas de formation à distance par sa possibilité d'interagir avec une équipe pédagogique, comme c'est le cas ici avec un forum en ligne et des sessions de questions / réponses.

Pour cette année, le format est légèrement différent. Le MOOC est en effet désormais accessible pendant une année complète, depuis le 17 septembre 2018 et jusqu'au 16 septembre 2019. Le choix de ce nouveau format est le résultat d'une consultation et de retours d'une partie des apprenants que sont les enseignants et étudiants qui souhaitaient pouvoir suivre le MOOC et le reprendre après des congés, des examens ou des partiels. Actuellement, plus de 2 300 personnes sont inscrites, venant de plus de 80 pays différents.

N'hésitez pas à participer au WikiMOOC, à votre rythme donc !

<https://wikimooc.wikimedia.fr/>



REJOIGNEZ-NOUS !

Pour adhérer à notre association, il suffit de compléter le [formulaire en ligne](#) ou de nous renvoyer par la poste la fiche ci-dessous

ADHÉSION



Possibilité d'adhérer directement en ligne sur dons.wikimedia.fr rubrique « devenir membre »

CE QUE WIKIMÉDIA PEUT VOUS APPORTER :

- Vous former et former le grand public à la contribution sur des projets tels que Wikipédia et Wikimedia Commons, etc.
- Rejoindre un groupe de réflexion dans votre région afin de connaître les contributeurs près de chez vous.
- Avoir un accès privilégié aux institutions culturelles et territoriales pour la prise de photos, par exemple.
- Accéder à un prêt de matériel pour réaliser vos actions (*appareil photo, scanner à livres*).
- Obtenir des accréditations pour accéder aux plus grands événements (*sportifs, musicaux...*).
- Être informé régulièrement des activités de l'association.

CE QUE VOUS POUVEZ APPORTER À L'ASSOCIATION :

- Participer aux orientations stratégiques de l'association.
- Renforcer la parole de Wikimedia France auprès des institutions culturelles et des partenaires.

TARIFS

12€ pour les membres
100€ pour les membres bienfaiteurs

COORDONNÉES

CIVILITÉ :

Mme M

Nom :

Prénom :

Courriel :

Date de naissance :

LOCALISATION :

Adresse :

.....

.....

Code postal :

Ville :

CENTRES D'INTÉRÊT

Êtes vous contributeur sur les projets Wikimedia ?

Oui

Non

Si oui quel est votre pseudo ?

Souhaitez vous être :

Abonné à la lettre d'information mensuelle

Abonné à liste de discussion des membres

Mise en relation localement

Ville :

MODE DE PAIEMENT

Chèque à l'ordre de Wikimedia France à envoyer au 40 rue de Cléry, 75002 Paris.

Date :/...../.....

SIGNATURE (pour les mineurs, signatures des parents) :

PRÉSENTATION DES COMPTES



ASSOCIATION WIKIMEDIA FRANCE

Siège social : 40, rue de Cléry 75002 Paris

RAPPORT DU COMMISSAIRE AUX COMPTES SUR LES COMPTES ANNUELS

RELATIF À L'EXERCICE DE 12 MOIS CLOS LE 30-06-2018

Rapport du commissaire aux comptes sur les comptes annuels

Relatif à l'exercice de 12 mois clos le 30 juin 2018

Aux membres,

OPINION

En exécution de la mission qui nous a été confiée par votre assemblée générale ordinaire du 11 octobre 2014, nous avons effectué l'audit des comptes annuels de l'association WIKIMEDIA FRANCE relatifs à l'exercice clos le 30 juin 2018, tels qu'ils sont joints au présent rapport.

Nous certifions que les comptes annuels sont, au regard des règles et principes comptables français, réguliers et sincères et donnent une image fidèle du résultat des opérations de l'exercice écoulé ainsi que de la situation financière et du patrimoine de la société à la fin de cet exercice.

FONDEMENT DE L'OPINION

Référentiel d'audit

Nous avons effectué notre audit selon les normes d'exercice professionnel applicables en France. Nous estimons que les éléments que nous avons collectés sont suffisants et appropriés pour fonder notre opinion.

Les responsabilités qui nous incombent en vertu de ces normes sont indiquées dans la partie «Responsabilités du commissaire aux comptes relatives à l'audit des comptes annuels» du présent rapport.

Indépendance

Nous avons réalisé notre mission d'audit dans le respect des règles d'indépendance qui nous sont applicables, sur la période du 1^{er} juillet 2017 à la date d'émission de notre rapport, et notamment nous n'avons pas fourni de services interdits par le code de déontologie de la profession de commissaire aux comptes.

JUSTIFICATION DES APPRÉCIATIONS

En application des dispositions de l'article L.823-9 et R. 823-7 du code de commerce relatives à la justification de nos appréciations, nous vous informons que les appréciations auxquelles nous avons procédé ont porté sur le caractère approprié des principes comptables appliqués ainsi que sur le caractère raisonnable des estimations significatives retenues.

Les appréciations ainsi portées s'inscrivent dans le cadre de notre démarche d'audit des comptes annuels, pris dans leur ensemble, et ont donc contribué à la formation de notre opinion exprimée dans la première partie de ce rapport.

VÉRIFICATION DU RAPPORT ET DES AUTRES DOCUMENTS ADRESSÉS AUX MEMBRES

Nous avons également procédé, conformément aux normes d'exercice professionnel applicables en France, aux vérifications spécifiques prévues par la loi.

Nous n'avons pas d'observation à formuler sur la sincérité et la concordance avec les comptes annuels des informations données dans le rapport du Président et dans les autres documents adressés aux membres sur la situation financière et les comptes annuels.

RESPONSABILITÉS DE LA DIRECTION ET DES PERSONNES CONSTITUANT LE GOUVERNEMENT D'ENTREPRISE RELATIVES AUX COMPTES ANNUELS

Il appartient à la direction d'établir des comptes annuels présentant une image fidèle conformément aux règles et principes comptables français ainsi que de mettre en place le contrôle interne qu'elle estime nécessaire à l'établissement de comptes annuels ne comportant pas d'anomalies significatives, que celles-ci proviennent de fraudes ou résultent d'erreurs.

Lors de l'établissement des comptes annuels, il incombe à la direction d'évaluer la capacité de la société à poursuivre son exploitation, de présenter dans ces comptes, le cas échéant, les informations nécessaires relatives à la continuité d'exploitation et d'appliquer la convention comptable de continuité d'exploitation, sauf s'il est prévu de liquider la société ou de cesser son activité.

Les comptes annuels ont été arrêtés par le conseil d'administration.

RESPONSABILITÉS DU COMMISSAIRE AUX COMPTES RELATIVES A L'AUDIT DES COMPTES ANNUELS

Il nous appartient d'établir un rapport sur les comptes annuels. Notre objectif est d'obtenir l'assurance raisonnable que les comptes annuels pris dans leur ensemble ne comportent pas d'anomalies significatives. L'assurance raisonnable correspond à un niveau élevé d'assurance, sans toutefois garantir qu'un audit réalisé conformément aux normes d'exercice professionnel permet de systématiquement détecter toute anomalie significative. Les anomalies peuvent provenir de fraudes ou résulter d'erreurs et sont considérées comme significatives lorsque l'on peut raisonnablement s'attendre à ce qu'elles puissent, prises individuellement ou en cumulé, influencer les décisions économiques que les utilisateurs des comptes prennent en se fondant sur ceux-ci.

Comme précisé par l'article L.823-10-1 du code de commerce, notre mission de certification des comptes ne consiste pas à garantir la viabilité ou la qualité de la gestion de votre société.

Dans le cadre d'un audit réalisé conformément aux normes d'exercice professionnel applicables en France, le commissaire aux comptes exerce son jugement professionnel tout au long de cet audit.

En outre :

- Il identifie et évalue les risques que les comptes annuels comportent des anomalies significatives, que celles-ci proviennent de fraudes ou résultent d'erreurs, définit et met en œuvre des procédures d'audit face à ces risques, et recueille des éléments qu'il estime suffisants et appropriés pour fonder son opinion. Le risque de non-détection d'une anomalie significative provenant d'une fraude est plus élevé que celui d'une anomalie significative résultant d'une erreur, car la fraude peut impliquer la collusion, la falsification, les omissions volontaires, les fausses déclarations ou le contournement du contrôle interne ;
- Il prend connaissance du contrôle interne pertinent pour l'audit afin de définir des procédures d'audit appropriées en la circonstance, et non dans le but d'exprimer une opinion sur l'efficacité du contrôle interne ;
- Il apprécie le caractère approprié des méthodes comptables retenues et le caractère raisonnable des estimations comptables faites par la direction, ainsi que les informations les concernant fournies dans les comptes annuels ;
- Il apprécie le caractère approprié de l'application par la direction de la convention comptable de continuité d'exploitation et, selon les éléments collectés, l'existence ou non d'une incertitude significative liée à des événements ou à des circonstances susceptibles de mettre en cause la capacité de la société à poursuivre son exploitation. Cette appréciation s'appuie sur les éléments collectés jusqu'à la date de son rapport, étant toutefois rappelé que des circonstances ou événements ultérieurs pourraient mettre en cause la continuité d'exploitation. S'il conclut à l'existence d'une incertitude significative, il attire l'attention des lecteurs de son rapport sur les informations fournies dans les comptes annuels au sujet de cette incertitude ou, si ces informations ne sont pas fournies ou ne sont pas pertinentes, il formule une certification avec réserve ou un refus de certifier ;

- Il apprécie la présentation d'ensemble des comptes annuels et évalue si les comptes annuels reflètent les opérations et événements sous-jacents de manière à en donner une image fidèle.

Fait à Paris, le 24 octobre 2018

LE COMMISSAIRE AUX COMPTES SIGNATAIRE
AUDIT SYNTHÈSE

A handwritten signature in blue ink that reads "Franzino". The signature is written in a cursive style with a horizontal line underneath the name.

Agathe FRANZINO

ASSOCIATION WIKIMEDIA FRANCE

40 Rue de Cléry

75002 PARIS

Etats financiers et fiscaux

Exercice clos le 30/06/2018





BILAN ACTIF

ACTIF		Exercice N 30/06/2018 12			Exercice N-1 30/06/2017 12
		Brut	Amortissements et dépréciations (à déduire)	Net	Net
ACTIF IMMOBILISÉ	Immobilisations incorporelles				
	Frais d'établissement				
	Frais de recherche et de développement				
	Concessions, Brevets et droits similaires	38 038	37 178	860	4 920
	Fonds commercial (1)				
	Autres immobilisations incorporelles				
	Avances et acomptes				
	Immobilisations corporelles				
	Terrains				
	Constructions				
	Installations techniques Matériel et outillage				
Autres immobilisations corporelles	128 896	80 450	48 447	48 089	
Immobilisations en cours					
Avances et acomptes					
Immobilisations financières (2)					
Participations mises en équivalence					
Autres participations					
Créances rattachées à des participations					
Autres titres immobilisés					
Prêts					
Autres immobilisations financières	18 527		18 527	18 229	
Total I	185 461	117 628	67 834	71 239	
ACTIF CIRCULANT	Comptes de liaison Total II				
	Stocks et en cours				
	Matières premières, approvisionnements				
	En-cours de production de biens				
	En-cours de production de services				
	Produits intermédiaires et finis				
	Marchandises				
	Avances et acomptes versés sur commandes	3 167		3 167	15 136
	Créances (3)				
	Créances usagers et comptes rattachés				
Autres créances	59 163		59 163	8 866	
Valeurs mobilières de placement					
instruments de trésorerie					
Disponibilités	257 815		257 815	576 504	
Charges constatées d'avance (3)	38 987		38 987	38 968	
Total III	359 131		359 131	639 473	
Comptes de Régularisation	Charges à répartir sur plusieurs exercices (IV)				
	Primes de remboursement des obligations (V)				
	Ecart de conversion actif (VI)				
TOTAL GENERAL (I+II+III+IV+V+VI)	544 593	117 628	426 965	710 712	

(1) Dont droit au bail

(2) Dont à moins d'un an

(3) Dont à plus d'un an

Mission de certification - Voir le rapport d'Expert Comptable



BILAN PASSIF

PASSIF		Exercice N 30/06/201812	Exercice N-1 30/06/2017 12
FONDS ASSOCIATIFS	Fonds propres		
	Fonds associatifs sans droit de reprise	19 942	19 942
	Ecarts de réévaluation		
	Réserves :		
	Réserves statutaires ou contractuelles		
	Réserves réglementées		
	Autres réserves		
	Report à nouveau	457 676	458 819
	RESULTAT DE L'EXERCICE (Excédents ou Déficits)	-240 438	-1 142
	Autres fonds associatifs		
Fonds associatifs avec droit de reprise :			
Apports			
Legs et donations			
Résultats sous contrôle de tiers financeurs			
Ecarts de réévaluation			
Subventions d'investissement sur biens non renouvelables			
Provisions réglementées			
Droit des propriétaires			
Total I	237 180	477 610	
	Comptes de liaison		
	Total II		
PROVISIONS ET FONDS DÉDIÉS	Provisions pour risques		
	Provisions pour charges		
	Fonds dédiés sur subventions de fonctionnement	24 600	12 784
	Fonds dédiés sur autres ressources		
Total III	24 600	12 784	
DETTES (1)	Emprunts obligataires		
	Emprunts et dettes auprès d'établissements de crédit (2)		29 943
	Emprunts et dettes financières divers		
	Avances et acomptes reçus sur commandes en cours		
	Dettes fournisseurs et comptes rattachés	60 751	21 145
	Dettes fiscales et sociales	103 740	166 651
	Dettes sur immobilisations et comptes rattachés		
Autres dettes	694	2 571	
Instrument de trésorerie			
Comptes de Régularisation	Produits constatés d'avance		
	Total IV	165 185	220 310
	Ecarts de conversion passif (V)		
	TOTAL GENERAL (I+II+III+IV+V)	426 965	710 712

(1) Dont à plus d'un an
Dont à moins d'un an

(2) Dont concours bancaires courants et soldes créditeurs de banques

Mission de présentation - Voir le rapport d'Expert Comptable

165 185

220 310

29 943



COMPTE DE RESULTAT

	Exercice N 30/06/2018 12	Exercice N-1 30/06/2017 12
Produits d'exploitation (1)		
Ventes de marchandises	1 617	1 225
Production vendue de Biens et Services	4 400	1 902
Production stockée		
Production immobilisée		
Subventions d'exploitation	378 553	636 253
Reprises sur amortissements et provisions, transferts de charges	20 788	14 009
Collectes		
Cotisations	8 270	8 091
Autres produits	388 190	364 672
Total I	801 818	1 026 151
Charges d'exploitation (2)		
Achats de marchandises		5 100
Variation de stock (marchandises)		
Achats de matières premières et autres approvisionnements		
Variation de stock (matières premières et autres approvisionnements)		
Autres achats et charges externes	321 554	355 387
Impôts, taxes et versements assimilés	66 872	46 556
Salaires et traitements	323 202	430 494
Charges sociales	169 340	170 841
Dotations aux amortissements et aux provisions		
Sur immobilisations : dotations aux amortissements	21 388	25 108
Sur immobilisations : dotations aux provisions		
Sur actif circulant : dotations aux provisions		
Pour risques et charges : dotations aux provisions		
Subventions accordées par l'association	9 183	5 320
Autres charges (2)	690	2 823
Total II	912 230	1 041 629
1 - Résultat d'exploitation (I-II)	-110 412	-15 478
Quotes-parts de Résultat sur opération faites en commun		
Bénéfice attribué ou perte transférée (III)		
Perte supportée ou bénéfice transféré (IV)		

(1) Dont produits afférents à des exercices antérieurs

(2) Dont charges afférents à des exercices antérieurs

COMPTE DE RESULTAT

	Exercice N 30/06/2018 12	Exercice N-1 30/06/2017 12
Produits financiers		
Produits financiers de participations		
Produits des autres valeurs mobilières et créances d'actif immobilier		
Autres intérêts et produits assimilés	1 311	2 045
Reprises sur provisions et transferts de charges		
Différences positives de change		
Produits nets sur cessions de valeurs mobilières de placement		
Total V	1 311	2 045
Charges financières		
Dotations aux amortissements et aux provisions		
Intérêts et charges assimilées		
Différences négatives de change		
Charges nettes sur cessions de valeurs mobilières de placement		
Total VI		
2. Résultat financier (V-VI)	1 311	2 045
3. Résultat courant avant impôts (I-II+III-IV+V-VI)	-109 101	13 432
Produits exceptionnels		
Produits exceptionnels sur opérations de gestion	21 160	
Produits exceptionnels sur opérations en capital		
Reprises sur provisions et transferts de charges		
Total VII	21 160	
Charges exceptionnelles		
Charges exceptionnelles sur opérations de gestion	140 238	
Charges exceptionnelles sur opérations en capital		
Dotations exceptionnelles aux amortissements et aux provisions		
Total VIII	140 238	
4. Résultat exceptionnel (VII-VIII)	-119 078	
Impôts sur les bénéfices (IX)	443	710
Total des produits (I+III+V+VII)	824 289	1 028 197
Total des charges (II+IV+VI+VIII+IX)	1 052 911	1 042 339
Solde intermédiaire	-228 622	-14 142
+ Report des ressources non utilisées des exercices antérieurs	12 784	25 784
- Engagements à réaliser sur ressources affectées	24 600	12 784
5. Excédents ou Déficits	-240 438	-1 142



ANNEXE

SOMMAIRE

	page
Faits caractéristiques de l'exercice	7
Evènements significatifs postérieurs à la clôture	7
- REGLES ET METHODES COMPTABLES	
Principes et conventions générales	7
Permanence ou changement de méthodes	7
Informations complémentaires (CICE)	8
- COMPLEMENT D'INFORMATIONS RELATIF AU BILAN	
Etat des immobilisations	8
Etat des amortissements	8
Tableau de variation des fonds associatifs	9
Etat des échéances des créances et des dettes	9
Tableau de suivi des fonds dédiés	10
Evaluation des amortissements	10
Evaluation des créances et des dettes	10
Evaluation des valeurs mobilières de placement	10
Disponibilités en Euros	11
Produits à recevoir	11
Charges à payer	11
Charges et produits constatés d'avance	11
- COMPLEMENT D'INFORMATIONS RELATIF AU COMPTE DE RESULTAT	
Ventilation des subventions	12
Ventilation de l'effectif moyen	12
Valorisation des contributions volontaires	12
- INFORMATIONS COMPLEMENTAIRES	
Produits et charges exceptionnels	12

NA = Non Applicable NS = Non significative



ANNEXE

Exercice du 01/07/2017 au 30/06/2018

Annexe au bilan avant répartition de l'exercice, dont le total est de 426 965.22 Euros et au compte de résultat de l'exercice présenté sous forme de liste, dont les produits d'exploitation sont de 801 818.23 Euros et dégagant un déficit de -240 437.83 Euros.

L'exercice a une durée de 12 mois, couvrant la période du 01/07/2017 au 30/06/2018.

Les notes et les tableaux présentés ci-après, font partie intégrante des comptes annuels.

FAITS CARACTERISTIQUES DE L'EXERCICE

Wikimédia Foundation a accordé à l'Association Wikimédia France une subvention de 343 000 € au titre de l'exercice 2017/2018.

Les dons perçus s'élèvent à 388 045 € et ne sont pas affectés.

Des subventions ont été perçues pour 35 553 € essentiellement dans le cadre du fonctionnement de l'Association.

EVENEMENTS SIGNIFICATIFS POSTERIEURS A LA CLOTURE

Les évènements significatifs sont mentionnés dans le rapport de gestion.

- REGLES ET METHODES COMPTABLES -

Principes et conventions générales

Les comptes de l'exercice clos ont été élaborés et présentés conformément aux règles comptables dans le respect des principes prévus par les articles 121-1 à 121-5 et suivants du Plan Comptable Général 2016.

La méthode de base retenue pour l'évaluation des éléments inscrits en comptabilité est la méthode des coûts historiques.

Les conventions comptables ont été appliquées en conformité avec les dispositions du code de commerce, du décret comptable du 29/11/83 ainsi que du règlement ANC 2014-03 et des règlements ANC 2015-06 et 2016-07 relatifs à la réécriture du plan comptable général applicable à la clôture de l'exercice.

Permanence des méthodes

Les méthodes d'évaluation retenues pour cet exercice n'ont pas été modifiées par rapport à l'exercice précédent.



ANNEXE

Exercice du 01/07/2017 au 30/06/2018

Informations relatives au CICE

Les Associations sans but lucratifs ne bénéficient pas de CICE. Il n'y a donc pas de CICE comptabilisé au titre de l'exercice.

- COMPLEMENT D'INFORMATIONS RELATIF AU BILAN -

Etat des immobilisations

	Valeur brute début d'exercice	Augmentations	
		Réévaluations	Acquisitions
Autres postes d'immobilisations incorporelles			
TOTAL	38 038		
Installations générales agencements aménagements divers	25 356		17 685
Matériel de bureau et informatique, Mobilier	85 855		
TOTAL	111 211		17 685
Prêts, autres immobilisations financières	18 229		508
TOTAL	18 229		508
TOTAL GENERAL	167 478		18 193

	Diminutions		Valeur brute en fin d'exercice	Réévaluation Valeur d'origine fin exercice
	Poste à Poste	Cessions		
Autres immobilisations incorporelles			38 038	38 038
TOTAL			43 041	43 041
Installations générales agencements aménagements divers			85 855	85 855
Matériel de bureau et informatique, Mobilier			128 896	128 896
TOTAL			210	18 527
Prêts, autres immobilisations financières		210	18 527	18 527
TOTAL		210	185 461	185 461
TOTAL GENERAL		210		

Etat des amortissements

Situations et mouvements de l'exercice	Montant début d'exercice	Dotations de l'exercice	Diminutions Reprises	Montant fin d'exercice
Autres immobilisations incorporelles				
TOTAL	33 118	4 060		37 178
Installations générales agencements aménagements divers	7 434	2 560		9 994
Matériel de bureau et informatique, Mobilier	55 688	14 768		70 456
TOTAL	63 122	17 328		80 450
TOTAL GENERAL	96 239	21 388		117 628

ANNEXE

Exercice du 01/07/2017 au 30/06/2018



Ventilation des dotations de l'exercice	Amortissements linéaires	Amortissements dégressifs	Amortissements exceptionnels	Amortissements dérogatoires	
				Dotations	Reprises
Autres immob.incorporelles TOTAL	4 060				
Instal.générales agenc.aménag.divers	2 560				
Matériel de bureau informatique mobilier	14 768				
TOTAL	17 328				
TOTAL GENERAL	21 388				

Tableau des variations des fonds associatifs

Nature des provisions et des réserves	Montant début d'exercice	Affectation résultats et retraitement	Dotation exercice	Reprise exercice	Montant fin exercice
Fonds propres					
Fonds associatifs sans droit de reprise	19 942				19 942
Réserves :					
Report à nouveau	458 819			1 142	457 676
RESULTAT DE L'EXERCICE	-1 142	1 142		240 437	-240 438
Autres fonds associatifs					
Fonds associatifs avec droit de reprise :					
Provisions réglementées					
TOTAL I	477 618	1 142		241 580	237 180

Etat des échéances des créances et des dettes

Etat des créances	Montant brut	A 1 an au plus	A plus d'1 an
Autres immobilisations financières	18 527	-0	18 527
Personnel et comptes rattachés	80	80	
Sécurité sociale et autres organismes sociaux	5 799	5 799	
Débiteurs divers	53 284	53 284	
Charges constatées d'avance	38 987	38 987	
TOTAL	116 677	98 150	18 527



ANNEXE

Exercice du 01/07/2017 au 30/06/2018

Etat des dettes	Montant brut	A 1 an au plus	De 1 à 5 ans	A plus de 5 ans
Fournisseurs et comptes rattachés	60 751	60 751		
Personnel et comptes rattachés	37 117	37 117		
Sécurité sociale et autres organismes sociaux	61 317	61 317		
Autres impôts taxes et assimilés	5 307	5 307		
Autres dettes	694	694		
TOTAL	165 185	165 185		

Tableau de suivi des fonds dédiés

Ressources	Montant initial	Fonds à engager au début de l'exercice	Utilisation en cours d'exercice	Engagement à réaliser sur nouvelles ressources affectées	Fonds restant engager en fin d'exercice
		A	B	C	D = A - B + C
MINISTERE DE LA CULTURE				15 000	15 000
OIF WIKICONVENTION	25 784	25 784	25 784	9 600	9 600
TOTAL	25 784	25 784	25 784	24 600	24 600

Les ressources externes obtenues des dons, des legs ou via des subventions, affectées à des projets précis et non encore utilisés conformément à l'engagement pris à l'égard des financeurs sont portées en fin d'exercice au passif du bilan au poste « Fonds dédiés ». Au compte de résultat sont enregistrés :

- En charges dans le poste « engagements à réaliser sur ressources affectées », les dons et legs reçus dans l'exercice et non utilisés à la clôture
- En produits dans le poste « report des ressources non utilisées des exercices antérieurs », la reprise des sommes inscrites en fonds dédiés, au fur et à mesure que les dépenses relatives aux projets sont engagées.

Evaluation des amortissements

Les méthodes et les durées d'amortissement retenues ont été les suivantes :

Catégorie	Mode	Durée
Concessions&droits similaires	Linéaire	1 à 5 ans
Agencements et aménagements	Linéaire	10 ans
Matériel bureau & informatique	Linéaire	5 à 10 ans
Mobilier	Linéaire	3 à Sans

Evaluation des créances et des dettes

Les créances et dettes ont été évaluées pour leur valeur nominale.

Evaluation des valeurs mobilières de placement

Les valeurs mobilières de placement ont été évaluées à leur coût d'acquisition à l'exclusion des frais engagés pour leur acquisition.

En cas de cession portant sur un ensemble de titres de même nature conférant les mêmes droits, la valeur des titres a été estimée selon la méthode FIFO (premier entré, premier sorti).



ANNEXE

Exercice du 01/07/2017 au 30/06/2018

Disponibilités en Euros

Les liquidités disponibles en caisse ou en banque ont été évaluées pour leur valeur nominale.

Produits à recevoir

Montant des produits à recevoir inclus dans les postes suivants du bilan	Montant
Autres créances	9 427
Disponibilités	922
Total	10 349

Charges à payer

Montant des charges à payer incluses dans les postes suivants du bilan	Montant
Dettes fournisseurs et comptes rattachés	15 109
Dettes fiscales et sociales	60 281
Total	75 390

Charges et produits constatés d'avance

Charges constatées d'avance	Montant
Charges d'exploitation	38 987
Total	38 987



ANNEXE

Exercice du 01/07/2017 au 30/06/2018

- COMPLEMENT D'INFORMATIONS RELATIF AU COMPTE DE RESULTAT -

Ventilation des subventions

Répartition par secteur d'activité	Montant
Wikimédia Fondation	343 000
Subvention de fonctionnement	10 000
Projet Wikiconvention	24 600
Services civiques	953
Total	378 553

Effectif moyen

	Personnel salarié
Cadres	6
Employés	2
Total	8

Valorisation des contributions volontaires

Pour mener à bien ses missions, l'Association s'appuie sur un grand nombre de bénévoles dont l'apport n'est pas valorisé comptablement.

L'estimation des heures de bénévolats a été effectuée sur la base de l'engagement des bénévoles consacré aux actions menées par L'Association.

Cette estimation faisant ressortir un nombre d'heures de bénévolat de 5 226 heures au tarif horaire charges sociales et fiscales comprises correspondant à la rémunération prévue au titre de l'exercice pour 69 715 €.

Tarif horaire charges sociales et fiscales comprises : 13,34 €.

Valorisation des contributions volontaires des bénévoles : 69 715 €.

- INFORMATIONS COMPLEMENTAIRES -

Produits et charges exceptionnels

Nature	Montant	imputé au compte
Produits exceptionnels		
- Taxe sur les salaires 2012-2013	21 160	77180000
Total	21 160	
Charges exceptionnelles		
- Indemnités transactionnelles	140 238	67180000
Total	140 238	



Emplois	2017-2018	dont montants collectés auprès du public	Ressources	2017-2018	Suivi des ressources collectées auprès du public et utilisées sur N
			Report des ressources collectées auprès du public non affectées et non utilisées en début d'exercices		
1. Missions sociales	432 602	388 045	1- Ressources collectées auprès du public	388 045	388 045
<i>Dont le montant des salaires dédiés à cet axe</i>	<i>356 985</i>	<i>312 378</i>	Dons et legs collectés		
1.1 En France			Dons manuels non affectés	388 045	388 045
1.1.1 Actions réalisées directement	70 347	70 347	Dons manuels affectés		
1.1.2 Versements à d'autres organismes	5 320	5 320	Legs non affectés		
1.2 A l'étranger		-	Legs affectés		
1.2.1 Actions réalisées à l'étranger	-	-	Autres produits de l'appel à la générosité du public	-	
1.2.2 Versements à d'autres organismes		-			
2. Frais de recherche de fonds	48 229		2- Autres fonds privés et produits	405 286	-
<i>Dont le montant des salaires dédiés à cet axe</i>	<i>44 666</i>		Autres fonds privés	378 553	
2.1 Frais d'appel à la générosité du public	3 051		Subventions et autres concours publics		
2.2 Frais de recherche d'autres fonds privés			Autres produits	26 733	-
2.3 Charges liées à la recherche de subventions et autres concours publics	505		Cotisations	8 270	-
3. Frais de Fonctionnement (dont salaires)	540 679	-	Produits bancaires	1 311	
<i>Dont le montant des salaires dédiés à cet axe</i>	<i>247 805</i>		Produits divers	17 152	
Impôts sur les sociétés	443		Total des ressources de l'exercice inscrites au compte de résultat	793 331	388 045
			Reprise des provisions		
Total	1 021 953	388 045	Report des ressources affectées non utilisées des exercices antérieurs	12 784	
Engagements à réaliser sur ressources affectées	24 600		Variation des fonds dédiés collectés auprès du public		
Excédent de ressources de l'exercice	-		Insuffisance de ressources de l'exercice	240 438	
TOTAL GENERAL	1 046 553	388 045	TOTAL GENERAL	1 046 553	388 045
Part des acquisitions d'immobilisations brutes de l'exercice financées par les ressources collectées auprès du public			Total des emplois financés par les ressources collectées auprès du public		
Neutralisation des dotations aux amortissements des immobilisations financées par les ressources collectées auprès du public			Solde des ressources collectées auprès du public non affectées et non utilisées en fin d'exercice		
Total des emplois financés par les ressources collectées auprès du public		388 045			

Photo de couverture par 0x010c, CC-by-SA 4.0
 Logo Wikimédia France Copyright Wikimedia Fondation

Edition de la publication :
 Wikimédia France
 Direction de la publication :
 Pierre-Yves Beaudouin
 Maquette et Mise en page :
 Sarah Krichen

Merci à : L'équipe salariée et aux bénévoles de Wikimédia France

ISSN 2551-7791

**AVEC WIKIPÉDIA,
TOUS LES
SAVOIRS DU
MONDE SONT A
PORTÉE DE MAIN**



**FAITES UN DON POUR
LA CONNAISSANCE LIBRE**
dons.wikimedia.fr



WIKIMEDIA
FRANCE

