



浙江圖書館

放註卷之六



浙江圖書館

三禮攷註卷之六

周禮

冬官司空第六

謝兆申校

鄭氏曰冬官者象冬所立之官也是官名司空者冬閉藏萬物天子立司空使掌邦事亦所以富充家使民無空者也司空之篇亡漢與購千金求之不得也遂以考工記補之澄按周書

周官司空掌邦土居四民時地利執此以考之地官之文合於此官卽冬官之文也今之冬官特考工記耳豈冬官之職乎蓋冬官之文自大

司空而下盡在地官大司空之文則大司徒之
文半是也小司空之文則小司徒之文是也特
其未有十數語是小司徒之文耳自鄉師以下
至司稼亦冬官之文也其在夏秋之官者止數
官耳今皆取而列之冬官云

惟王建國辨方正位體國經野設官分職以為民極
乃立冬官司司空使帥其屬而掌邦土以佐王安擾邦
國

司空之官其來尚矣舜命伯禹作司空任平水土
之事此掌邦土所以為司空之職也夫為治莫先

於教化故冢宰之後司徒次之教化莫先於禮

之事此掌邦土所以爲司空之職也夫爲禮莫先於教化故冢宰之後司徒次之教化莫先於禮故宗伯次之教之化之而猶有不率者則大者加之以甲兵小者加之以刑罰不得已也故司馬司寇次之暴亂去而後民得安居故以司空之居民終焉考工記止一事耳豈足以補冬官哉

大司空之職掌建邦之土地之圖與其人民之數以佐王安攘邦國

司空所以掌土地之圖與其人民之數者以天下之廣谷大川異制民生其間異俗剛柔輕重遲速異齊是以齊其教而不易其俗者必本乎土地之

三禮列記 周禮卷一
圖大司空一官既專建邦之土地之圖矣下經又
曰天下土地之圖者蓋建其圖者司空也以圖而
入于王府者天下也自其所入而言之則曰天下
之圖自其所建而言之則曰邦之圖建之者何掌
於王官兼察乎人民之數然後因其富庶而行其
教則其佐王安擾邦國也至矣

以天下土地之圖周知九州之地域廣輪之數辨其
山林川澤丘陵墳衍原隰之名物而辨其邦國都鄙
之數制其畿疆而溝封之設其社稷之壇而樹之田
主各以其野之所宜木遂以名其社與其野

廣古曠
反

土地之圖若後世郡國輿地之圖也周偏也九州

土地之圖若後世郡國輿地之圖也周徧也九州
楊荆豫青兗雍幽冀并也廣橫也輪從也積石曰
山竹木曰林注瀆曰川水鍾曰澤土高曰丘太阜
曰陵水涯曰墳下平曰衍高平曰原下濕曰隰名
物者十等之名與所生之物也王都千里曰畿疆
猶界也封者起土以爲界也社后土也稷田正之
神也遺壇與塚埒也田主謂植樹使神有依也所
宜木松柏栗是也名其社與其野若以松爲社則
名松社之野以別方面也

申按辨五等名物者大山林川澤虛數用實地以封國邑而數可知也

以上會之灋辨五地之物生一曰山林其動物宜毛

物其植物宜阜物其民毛而方二曰川澤其動物宜
鱗物其植物宜膏物其民黑而津三曰丘陵其動物
宜羽物其植物宜覈物其民專而長四曰墳衍其動
物宜介物其植物宜莢物其民皙而瘠五曰原隰其
動物宜羸物其植物宜叢物其民豐肉而庠

庠音婢 申按山林氣高寒丘陵土
高厚墳衍邊高中下原隰高卑錯也

專音團
莢音頰

會計也計五地之所宜者曰土會動物天產也植
物地產也毛物狐貉之屬鱗物魚龍之屬阜物柞
栗之屬膏當為橐如蓮芡之有橐一曰楊柳之屬
羽物翟雉之屬覈物李梅之屬有核也介物龜鼈

之屬莢物薺棘之屬羸物虎豹之屬叢物萑葦之屬

之屬莢物薺棘之屬羸物虎豹之屬叢物萑葦之
屬此五地各有所宜者固不待辨而見若夫其民
毛而方則知山林得木之氣毛者木之氣方者曲
直之義感乎木之氣然也其民黑而津則知川澤
得水之氣黑者水之色津者潤下之義感乎水之
氣然也其民專而長則知丘陵得火之氣專園也
專者火之象長者炎上之義感乎火之氣然也其
民皙而瘠則知墳衍得金之氣皙白者金之色瘠
者堅瘦之義感乎金之氣然也其民豐肉而庠則
知原隰得土之氣豐者土之體庠者下之義感乎

土之氣然也民之生於五地者各應五行之氣則
五地所宜之物亦可以類而推故下文曰以土宜
之灋辨名物者此之類也

以土宜之灋辨十有二土之名物以相民宅而知其
利害以阜人民以蕃鳥獸以毓草木以任土事辨十

有二壤之物而知其種以教稼穡樹藝毓音育甲按柔
土曰壤

十二土謂十二分野之土各有所宜辨其名謂白

壤黑墳之類辨其物謂所生之物相視民居使得

其所利則就之害則避之自場之三男五女至并

之二男二女則所謂阜人民者為可知自場之其

畜鳥獸至并之其畜五穀則所謂蕃鳥獸者為可知

畜鳥獸至并之其畜五擾則所謂蕃鳥獸者爲可
知自揚之其穀宜稻至并之其穀宜五種則所謂
毓草木者爲可知以是而任土事而爲土宜之灋
而又曰辨十有二壤者壤亦土也言物之自生曰
土土猶吐也人畊而樹藝曰壤壤者和緩之貌蓋
因其地之性而不彊之以所不及知夫此則土宜
可辨而地無遺利者也

江

以土均之灋辨五物九等制天下之地征以作民職

申按貢賦出於地口地征

以令地貢以斂財賦以均齊天下之政
土有肥磽之異齊至不均也國有多寡之異灋所

以均之也辨五物則五地所生之物辨九等則駢
剛赤緹以下之九等均之者何以頒田之灋推之
上地而地之所獲皆與上地等征稅也如此則凡
五物九等之所以制地征者亦然以作民職則三
農以至閑民以此作之也以令地貢則九穀以至
山澤之物以此令之也以斂財賦以邦中之賦以
至幣餘之賦以此斂之也故曰均齊天下之政
以土圭之灋測土深正日景以求地中日南則景短
多暑日北則景長多寒日東則景夕多風日西則景
朝多陰日至之景尺有五寸謂之地中天地之所合

也四時之所交也風雨之所會也陰陽之所和也然

也四時之所交也風雨之所會也陰陽之所和也然則百物阜安乃建王國焉制其畿方千里而封樹之

深十六由按土圭為之長尺有五寸其灋以夏至景漏地而景一尺中六尺之表其景適與土圭等為地中非謂天下之地也日千里而景小移故幾方于里多日也

澄按土圭之灋不見於他經惟見於此及典瑞玉人之官以是測日景長短求與土圭等蓋謂周公營洛邑之事鄭氏謂周公居洛營邑於土中七年使成王居洛邑夫周公營洛邑未嘗與成王居之至犬戎之難而周已衰平王始遷居焉今指洛邑謂之王國王畿卽謂成王居之豈不戾乎若但測景求地中而不居則不得謂之王畿王國也此其

說失之明矣且王者之居必求地中何邾古之聖
 王定都建國特取其便於時爾堯都平陽舜都蒲
 坂文王居豐武王居鎬何必求地之中也賈氏以
 五帝以降惟湯居亳得地中堯舜雖不得地中而
 政令均天下治者以並在五岳之間周之岐鎬處
 五岳之外故周公東居洛邑此因鄭氏而愈失之
 也堯舜文武之治若不施仁政於民則居地中何
 益徒居地中與五岳之內即能令政教均天下治
 者陋儒之見也且先儒謂今潁川陽城為地中故
 置中表若然周公何不即都陽城乃營洛邑乎洛

邑土去陽城亦遠矣既求地中而不以為都何邪又

置中表若然周公何不都陽城乃營洛邑乎洛

邑去陽城亦遠矣既求地中而不以爲都何邪又
曰日南則景短多暑日北則景長多寒日東則景
夕多風日西則景朝多陰說者謂凡日景於地千
里而差一寸南表千里景短一寸北表千里景長
一寸有是理乎若干里而差一寸萬里乃差一尺
也此已不可况謂東表去中表千里晝漏半中表
景得正時東表日已昃矣是地於日爲遠故得夕
景西表去中表千里晝漏半中表景得正時西表
日未中是也於日爲近西仍得朝時之景此甚不
可也日月麗天萬里同晷才去千里之間地中得

正時在東之景已夕在西之景方朝若然是夏日
之至晝漏方半東去地中千里之人以西方之朝
爲夕西去地中千里之人以東方之夕爲朝使相
去數千里之外則當以晝爲夜以夜爲晝矣雖蠻
夷之地窮日際月窟之所居亦不至是昔堯命羲
仲宅嵎夷命羲叔宅南郊命和仲宅昧谷命和叔
宅幽都皆以觀日景之出入長短陰陽氣候之偏
正未嘗聞四方日景之異如此又曰天地之所合
也四時之所交也風雨之所會也陰陽之所和也
夫謂之中國居天地之中者以有東夷南蠻西戎

北狄之爲中也其蠻夷之地或相倍徙或相什伯

北狄之爲中也其蠻夷之地或相倍蓰或相什伯
在四夷之域廣輪自不同中國之內但指一洛邑
爲天地之所合四時之所交其可乎故營王邑者
欲居天下之中使四方道里均此則可矣而謂天
地必合於此四時必交於此恐無是理也况於風
雨之會陰陽之和無非在人君德政應天心何如
耳但居洛邑以求風雨之會陰陽之和空言也此
無他蓋見書召誥有王來紹上帝自服於土中之
言故作周禮者行其說也不知書所謂土中者但
謂道里均耳使周公必以土圭測景求地中則書

載營邑之事詳矣豈得不言今觀洛誥特云卜澗

水東瀍水西何嘗如禮經諸儒之說學者知成王

未嘗營居洛邑之說則自知地中之說為非映待結反

凡建邦國以土圭土其地而制其域諸公之地封疆

方五百里其食者半諸侯之地封疆方四百里其食

者參之一諸伯之地封疆方三百里其食者參之一

諸子之地封疆方二百里其食者四之一諸男之地

封疆方百里其食者四之一申按建國必處其和制域必制其中王氏曰古者建國如營藉之有實封之地有所食之地

澄按孟子曰天子制地方千里公卿之地皆方百

里伯七十里子男五十里凡四等不能五十里不

達於天子附於諸侯曰附庸禮記曰公侯田方

達於天子附於諸侯曰附庸禮記曰公侯田方百里伯七十里子男五十里指地則包田而言之王制指田則止於田而已然王制之末則曰方百里者爲田九十億畝山陵林麓川澤溝瀆城郭宮室涂巷三分去一其餘六十億畝然則五百者非指田而言之乃包地而言也孟子之文爲是矣今日封疆方五百里四百里三百里二百里與孟子之言大異夫封疆者是指地言之田在其中矣方五百里其食者半是田居其半也方四百里其食者三之一是田居三之一也方二百里其食者四之

一是田居四之一也然則以地言以田言皆與孟子之言不合鄭氏曲爲之說以謂半之外爲附庸且以方五百里言之其半二百五十里爲附庸何附庸之多邪二百五十里當爲子男之地凡五國豈不能五十里而爲附庸邪餘倣此而推皆非也鄭氏又謂食半三之一四之一者土均均邦國地貢輕重之等其率之也公之地以一易侯伯之地以再易子男之地以三易夫不易一易再易授民田之制非封諸侯之制故公侯伯子男之地必各有不易一再易之地使如鄭說則公之地美於侯

伯侯伯之地美於子男是爲不均矣鄭氏又謂諸

伯侯伯之地美於子男是爲不均矣鄭氏又謂諸男食者四之一適方五十里獨此與今五經家說合是子男四之一者指田而言也四之一爲田則其三爲山林麓川澤等地又何其田狹而閑地之多邪鄭氏之說自相抵牾則知是文乃劉歆附會之說非周制也

凡造都鄙制其地域而封溝之以其室數制之不易之地家百晦一易之地家二百晦再易之地家三百

晦

晦畝通申按邦國主分地故度地域都鄙王治民故地域大小除山川邑居等虛數以居其實數計之又知受田之數知室家之數也

都鄙者王子弟公卿大夫之采地也以其室數制

之謂制丘甸之屬王制曰凡居民量地以制邑度地以居民地邑民居必參相得不易之地乃歲種之美地一易之地則休一歲乃種其地差薄矣再易之地則休二歲乃種地愈薄矣

乃分地職奠地守制地貢而頒職事焉以為地灋而待政令

奠音定申按分地職九職也奠地守定妻室守也

三農園圃虞皆地職也畊植山澤之事皆地守也九穀草木山澤之材皆地貢也頒職事者分命使各為事矣

以荒政十有二聚萬民一曰散利二曰薄征三曰緩

刑曰弛力五曰合會禁六曰去幾七曰省禮八曰殺

刑四曰弛力五曰舍禁六曰去幾七曰青禮八曰殺
哀九曰蕃樂十曰多昏十有一曰索鬼神十有二曰

除盜賊

舍去並上聲殺去聲申按青省通

荒政者救凶之政也散利者出儲粟以調之薄征
者量所入而輕之緩刑者薄其罪而釋之弛力者
息絲役而寬之舍禁者舍山林川澤之禁也去幾
者開市不譏察而去其稅也青禮者凡事皆殺其
禮也殺哀者凡凶禮減省之也蕃樂者閑藏而不
用也多昏者昏因多而不備禮也索鬼神者求廢
祀而修之冀其能救水旱也除盜賊者饑饉則盜

三原列言 周刑卷六
賊多當嚴刑以除去之也

令五家爲比使之相保五比爲閭使之相受四閭爲族使之相葬五族爲黨使之相救五黨爲州使之相
調五州爲鄉使之相賓

申按比相次爲義

令謂教令保猶任也相保者皆以不善而相規則
生死休戚皆同矣閭則戶稍衆矣故曰相受謂民
之移徙來則容受之去則送出之也族則戶益衆
故曰相葬謂一家有喪則百家同助之死亡不相
棄也黨又衆於族矣故曰相救有凶災則救之使
寇盜不至於侵凌也州則又廣矣故止於遇貧而

相調則艱阨有濟恤之情鄉則至廣矣故止於癩
接其賢者而已則俊造有相推之義王者之心愛
雖有等差而情則無不周所謂一視而同仁篤近
而舉遠

頒職事十有二于邦國都鄙使以登萬民一曰稼穡
二曰樹藝三曰作材四曰阜蕃五曰飭材六曰通材
七曰化材八曰斂材九曰生材十曰學藝十有一曰
世事十有二曰服事

此與大宰以九職任萬民者適相類蓋大宰總其
綱而言此則布其令也稼穡三農生九穀也樹藝

園圃毓草木也作材謂虞衡作山澤之材阜蕃謂
藪牧養蕃鳥獸飭材謂百工化飭百材通財謂商
賈阜通貨財化材謂嬪婦化治絲枲斂材謂臣妾
聚斂疏材生材謂養竹木學藝謂學道藝世事謂
四民各守其先業服事謂服勤公家之事

祀五帝奉牛牲羞其肆享先王亦如之大賓客令野
修道委積大喪帥六鄉之衆庶屬其六引而治其政
令大軍旅大田役以旗致萬民而治其徒庶之政令
肆 託 歷 反 申按肆土畜順而任載奉之肆也禮肆解骨體肆謂治野之官六鄉迎賓賓及朝隕在道
之事六引引喪車索也治政令而百部檢校使不亂也
羞進也肆骨體也少曰委多曰積引謂喪車索也

六引... 旗

六鄉主六引六遂主六紼旗畫熊虎者也謂之旗者期於其下也

紼音弗

若國有大故則致萬民於王門令無節者不行於天下大荒大札則令邦國移民通財舍禁弛力薄征緩刑歲終則令教官正治而致事正歲令于教官曰各共爾職修乃事以聽王命其有不正則國有常刑

大故謂王崩及寇戎之事節六節也有節乃得以防姦私也札謂疫癘移民謂避裁就賤通財給不能移者致事上其計簿○澄按此皆大司徒之文孰謂司徒掌邦教而從事於居四民時地利乎取

而歸之冬官司空無可疑者

小司空之職掌建邦之教灋以稽國中及四郊都鄙之夫家九比之數以辨其貴賤老幼廢疾凡征役之施舍與其祭祀飲食喪紀之禁令

比音備施弛通

稽考也夫謂上地中地下地皆一厘舉其凡也家謂上地七人中地六人下地五人別其目也九比者冢宰職出九賦者之人數也貴謂卿大夫賤謂販賣者

浙

乃頒比灋于六鄉之大夫使各登其鄉之衆寡六畜車輦辨其物以歲時入其數以施政教行徵令及三

年則大比大比則受邦國之比要

年則大比大比則受邦國之比要

登成也成猶定也衆寡謂民之多少大比謂使天

下更簡閱其民數及其財物也比要者謂以比為

名要謂其簿

申核衆多謂人民可任之多少車大車重人拖行之車登成也定也

乃均土地以稽其人民而周知其數上地家七人可

任也者家三人中地家六人可任也者二家五人下

地家五人可任也者家二人

申按民數起於田均土均役之本也

一家男女七人以上授之以上地所養者衆也五

人以下授之以下地所養者寡也止以七人六人

五人為率者有夫有婦然後為家也可任謂丁彊

任力役之事者餘則爲老弱也○澄按以田賦出軍古灋也今則難行何也小司空所謂家三人五人二人其田役追胥在一鄉之中近止數十里遠則數百里其行速而期近故丁夫無畏憚室家無怨思至春秋之時伯者摟諸侯以伐諸侯雖軍旅之數起然其戰而敗績如城濮鄢陵之類亦未嘗如後世全軍覆歿者秦漢而來萬里長戍民之憚行如往棄市於斯時也假周官之說以抽丁其荼毒生民可悲也今兵農旣分制雖非古而兵受廩給不畊而食雖勞奚怨民出賦稅免於征行雖貧

猶可至於募兵之灋必縣重賞使自應募而又使

猶可至於募兵之灋必縣重賞使自應募而又使之二十而備戎行五十而免軍役斯爲盡善矣此斟酌之得宜

凡起徒役毋過家一人以其餘爲羨唯田與追胥竭作凡用衆庶則掌其政教與其戒禁聽其辭訟施其賞罰誅其犯命者凡國之大事致民大故致餘子

羨饒也唯田與追胥竭作言唯田獵與逐捕寇盜則或三人二人一人並行也大事謂戎事大故謂裁寇致民謂會聚百姓餘子謂卿大夫之子當出

守於王宮者

申按致人致餘子皆用其可用者力田者終弗之用也

乃經土地而井牧其田野九夫為井四井為邑四邑為丘四丘為甸四甸為縣四縣為都以任地事而令貢賦凡稅斂之事

申按衍沃野可井而助墾墾不可井且賦者也法半步曰武二武曰步步方六尺步百為畝畝百為一井井起九夫按起十夫

此謂造都鄙也采地制井田異於鄉遂者以立國為重也井牧者春秋傳所謂井衍沃牧隰臯者也隰臯之地九夫為牧二牧而當一井今造都鄙授民田有不易有一易有再易通率二而當一是一之謂井牧夏少康有田一成有眾一旅一旅之眾而田一成則井牧之灋先古然矣九夫為井者方一里也四井為邑方二里也凡三十六夫四邑為丘

則方四里也凡三十六井一百四十四夫四丘為甸

則方四里也凡十六井一百四十四夫四丘爲甸
則方八里凡六十四井五百七十六夫四甸爲縣
則十六里也凡二百五十六井二千三百四夫四
縣爲都則三十二里也凡一千二十四井九千二
百一十六夫共治一川遂人所謂萬夫有川川上
有路詩所謂十千維耦終三十里是也遂人總九
千二百一十六夫之成數故曰萬夫詩人總三十
二里之成數故曰終三十里地事謂農牧虞衡也
貢謂九穀山澤之材也賦謂出車徒給繇役也

乃分地域而辨其守施其職而平其政凡小祭祀奉

三原列言 周禮卷一
牛牲羞其肆小賓客令野修道委積大軍旅帥其衆
庶小軍旅巡役治其政令大喪帥邦役治其政教

分地域謂建邦國造都鄙制鄉遂也辨其守謂虞
衡之屬職九職也政稅也大喪帥邦役謂正棺引
窆復土之事也

凡建邦國立其社稷正其畿疆之封凡民訟以地比
正之地訟以圖正之及大比六鄉四郊之吏卒教治
正政事考夫屋及其衆寡六畜兵器以待政令

畿界限也地比者以田畔所與比正斷其訟也地
訟者爭疆界而訟也圖謂邦國本圖也四郊之吏

謂夫在四郊之內主民事者夫屋謂夫二二爲一屋

謂吏在四郊之內主民事者夫屋謂夫三爲屋屋
三爲井而出地貢者三三相任也○澄按地官小
司徒之文全是小司空之文特其末一章是小司
徒之文今各以其文歸之本官惜小司徒之文全
亡而不可補然小司空之文其末亦不完也

鄉師之職各掌其所治鄉之教而聽其治以國比之
灋以時稽其夫家衆寡辨其老幼貴賤廢疾馬牛之
物辨其可任者與其施舍者掌其戒令糾禁聽其獄
訟

澄按此地官也考其文曰旣役則受州里之役要

以考司空之辟以逆其役事顯是司空之屬矣不歸之冬官可乎 國比者小司空比其九職鄉師

卽九比而行以國灋也施舍謂應復免不給繇役

者 施音弛舍音捨

書

大役則帥民徒而至治其政令既役則受州里之役要以致司空之辟以逆其役事凡邦事令作秩叙

大役謂城郭溝池之役役要所遣民徒之數也辟謂功作章程也逆猶鈎考也邦事謂凡功力之事

秩常也叙猶次也事有常次則不偏置 偏鄙力反 置其位反

大祭祀羞牛牲共茅菹大軍旅會同正治其徒役與

廿六 共軍旅會同正治其徒役與

其葢輦貌其犯命者

輦音菊

菹苴同猶承藉也以茅長五寸束之祝設于几束
席上命佐食取黍稷祭于苴既祭則去之也輦駕
馬者輦人挽者輦輦之行所以載任器止則以為
蕃營司馬灋田夏謂輦曰余車殷曰胡奴車周曰
輜輦輦一斧一斤一鑿一裡一鋤周輦加二版二

築裡里其反

大喪用役則帥其民而至遂治之及葬執纛以與匠
師御匱而治役及窆執斧以涖匠師

纛桃報反

治之謂監督其事纛翽通羽葆幢也執之以指揮

輓柩之役而正其行列進退也匠師匠人之長也

雜記曰升正柩諸侯執紼五百人四紼皆銜枚司

馬執鐸左八人右八人匠人執翻以御柩天子六

引執斧以涖匠師者主豐碑之事也窆謂葬下棺

也窆壙封三字同音春秋傳曰日中而壙記曰縣

棺而封皆窆也

翻音桃 槿直江反 行戶剛反 紼音

凡四時之田前期出田灋于州里簡其鼓鐸旗物兵

器修其卒伍及期以司徒

充

之大旗致衆庶而陳之

以旗物辨鄉邑而治其政令刑禁巡其前後之屯而

戮其犯命者斷其爭禽之訟

中按前後屯者險野久前屯易野車前屯也戮其犯命者治田如治師也

四時之田 田春蒐夏苗秋獮冬狩也 田灋謂人徒及

四時之田春蒐夏苗秋獮冬狩也田灋謂人徒及所當用之器也司空致衆庶以熊虎之旗此亦用之明爲司空致之也陳之以旗物以表正其行列也辨別也前後之屯謂車徒異部也

凡四時之徵令有常者以木鐸徇于市朝以歲時巡國及野而調萬民之韡阨以王命施惠歲終則攷六鄉之治以詔廢置正歲稽其鄉器比共吉凶二服閭共祭器族共喪器黨共射器州共賓器鄉共吉凶禮樂之器若國大比則攷教察辭稽器展事以詔誅賞

韡音

申按歲時言非時巡行也

韡

四時徵令若田獵出內命修封疆之類藉阨饑乏也吉凶二服謂祭祀弔服也祭器簠簋鼎俎之屬喪器夷槃素俎楛豆軼軸之屬此三者皆民所共而比長閭胥族師主集為之也射器者弓矢楛中之屬賓器者尊俎笙瑟之屬此二者亦黨正州長主集為之也吉器若閭祭器也凶器若族喪器也禮樂之器若州黨賓射之器也鄉大夫備集此四者為州長族閭有故而不得供也此鄉器者旁使相供則民無廢事上下相補禮行而教成矣攷教者視賢能以知道藝與否也察辭者視吏言事知

其情實與否也稽器者欲其完潔而不虧夫禮也

其情實與否也稽器者欲其完潔而不虧夫禮也

鞮九勇反

載師掌任土之灋以物地事授地職而待其政令以
廛里任國中之地以場圃任園地以宅田士田賈田
任近郊之地以官田牛田賞田牧田任遠郊之地以
公邑之田任甸地以家邑之田任稍地以小都之田
任縣地以大都之田任疆地

疆音姜

澄按此以下皆地官也所掌者皆疆場耕稼等事
於教職絕無相干今取而列之於冬官任土者
任其力勢所能生育且以制貢稅也物地事者物

色之以知其所宜之事也授地職者授農牧衡虞
 使職之也廛里若今邑里之居也圃者樹果蓏之
 地中為場焉故曰場圃宅田者致仕者所受之田
 士田者仕者所受之田即圭田也一曰士大夫之
 子弟所得耕之田也賈田者市賈之人所受田也
 一曰吏為縣官賣財而與之田也官田庶人在官
 者其家所受之田也牛田牧田畜牧者之家所受
 田也賞田賞賜有功之田也公邑之田謂六遂餘
 地天子使大夫治之者家邑之田謂大夫之采地
 小都之田卿之采地大都之田公之采地王子弟

所食邑也置地謂五百里王圻界也諸地皆言

所食邑也。置地謂五百里。王圻界也。諸地皆言仁者地之形實不方平。如圖受田邑者遠近不得盡如制其所生育賦貢取正於是耳。

凡任地國宅無征。園廛二十而一。近郊十一。遠郊三十而三。甸稍縣都皆無過十二。惟其漆林之征二十而五。

任地謂任土地以起賦稅也。國宅無征謂凡官所有宮室吏所治者皆無征稅也。園廛二十而一以廛無穀園少利其稅最輕者。優國中也。漆林二十而五者抑未作也。其餘諸稅近輕而遠重者以近

者多役故優恤之也

凡宅不毛者有里布凡田不耕者出屋粟凡民無職事者出夫家之征以時徵其賦

宅不毛謂不樹桑麻也古者宅邊樹桑麻民就四業則無稅賦旃以勸之也故不樹桑麻者罰之使出一里二十五家之泉三夫爲屋田不畊者罰之使出三家之稅粟以共吉凶二服及喪器民無職事謂游惰者也游惰則罰之使出一夫百畝之稅一家力役之征力役之征謂出土徒車輦以給徭役者也

影師掌邦國都鄙稍甸鄰里之地域而辨其夫家人

縣師掌邦國都鄙稍甸郊里之地域而辨其夫家人
民田萊之數及其六畜車輦之稽三年大比則以攷
羣吏而以詔廢置

申按辨之者於荒闕登耗之殿最畢察故也

夫家謂男女人民謂奴婢田萊謂田之休而不耕
者羣吏天子縣內治軍賦之吏也

若將有軍旅會同田役之戒則受灋于司馬以作其
衆庶及馬牛車輦會其車人之卒伍使皆備旗鼓兵
器以帥而至凡造都邑量其地辨其物而制其域以
歲時徵野之賦貢

戒者戒其豫備也縣師雖司空之屬而其丘乘政

令則關乎司馬之職若有軍旅會同田役之戒亦必受灋于司馬也

閭師掌國中及四郊之人民六畜之數以任其力以待其政令以時徵其賦

申按閭獨有師者徵民賦立親民也載師任土自國中及量堂其綱閭師任民自農土無常職掌其目二官蓋相為編經緯者

此主徵六鄉貢賦之稅者鄉官有州黨里閭比而此止言閭者其徵民之稅宜督其親民者也國中及四郊謂自廛里以至于遠郊也夫閭師以任民為職周知人民之數可也而兼六畜之數何歟蓋載牛而駕馬雞豚狗彘之畜無失其時八口之家可以無饑由是於農圃虞衡之事畊植山澤之貢

比皆掌其數而周知矣故曰以任以待以時

皆掌其數而周知矣故曰以任以待以時

凡任民任農以耕事貢九穀任圃以樹事貢草木任
工以飭材事貢器物任商以市事貢貨賄任牧以畜
事貢鳥獸任嬪以女事貢布帛任衡以山事貢其物
任虞以澤事貢其物凡無職者出夫布凡庶民不畜
者祭無牲不畊者祭無盛不樹者無槩不蠶者不帛
不績者不衰

申按任民力必有職任民職貢其物口澤出產多故不名一物九職至矣無匹偶故不
言其貢自無職以下皆先王欲民自食其力不遊惰也

賦與貢異賦有常數貢無常數此任民以八貢則
隨其地產而貢之其無者不强也此諸罰皆以恥
不勉之人卽惰民也

遂師各掌其遂之政令戒禁以時登其夫家之衆寡
六畜車輦辨其施舍與其可任者經牧其田野辨其
可食者周知其數而任之以徵財征作役事則聽其

治訟巡其稼穡而移用其民以救其時事

中按時事謂旱乾水
溢風疾雨非時者

政者頒職作事以起政役之類令者若令野職野
賦修道之類辨其可任者可任而任不至於害事
經牧其田野經土地而井牧其田野取其財謂之
財征用其力謂之役事巡稼穡者知年之豐凶也
移用其民者移用他民使轉相救助之如五黨相
救之灋也非仁政之大者歟

凡國祭祀審其並言戒共其野牲入野職野賦于王府

凡國祭祀審其誓戒共其野牲入野職野賦于王府

郊外曰野民曰野民牲曰野牲道曰野道役曰野

役職曰野職賦曰野賦若角人以時徵齒角於山

澤之農羽人以時徵羽翮於山澤之農掌葛以時

徵絺綌之材於山農徵草貢之材於澤農此所謂

野職野賦

由按家室堂誓戒司寇泄之遂入符審聽以警戒有象耳

賓客則巡其道修庀其委積大喪使帥其屬以幄帟

先道野役及窆抱磨共丘籠及蜃車之役

磨音歷籠上聲蜃市

軫

申按幄帟為葬張神坐也蜃車載以闡曠者

磨謂適歷蓋執紼者之名也抱磨者抱持版之名

字也遂人主陳之而遂師以名行校之故云抱磨

丘籠之役窶復土也其器曰籠蜃車柅路也柅路

載柳四輪迫地而行有似於蜃因取名焉至壙乃

說更復載以龍輶

說吐活反

軍旅田獵平野民掌其禁令比叙其事而賞罰

平野民者平其行列也禁令者巡其屯而斷其爭

禽之訟

遂大夫各掌其遂之政令以歲時稽其夫家之衆寡

六畜田野辨其可任者與其可施舍者以教稼穡以

稽功事掌其政令戒禁聽其治訟令為邑者歲終則

命官政政事一止歲歲簡稼器修稼政

會政致事正歲簡稼器修稼政

六遂遂大夫之職猶六鄉鄉大夫之職也教稼穡者黍稌之高下種蒞之先後各得其宜稽功事者田萊之荒治牧畜之登耗俱驗其實掌其政令戒禁者制之於未然聽其治訟者決之於已然稼器若耒耜錢鎛之類稼政若封疆徑術之類

三歲大比則帥其吏而興眡明其有功者屬其地治者凡爲邑者以四達戒其功事而誅賞廢興之

興眡者卽鄉大夫所謂興賢能者也不曰賢能而曰眡者以耕爲主有功者賢能之興也地治者稼

稽之多也四達者禮樂刑政也功事者農事之著於功者也

遂人掌邦之野以土地之圖經田野造縣鄙形體之灋五家爲鄰五鄰爲里四里爲鄣五鄣爲鄙五鄙爲縣五縣爲遂皆有地域溝樹之使各掌其政令刑禁以歲時稽其人民而授之田野簡其兵器教之稼穡

鄣作管反申按鄙古文作畷以同井田象形而名也

郊外曰野在王城百里之外凡六遂之地皆是也經田野卽經土地而井牧其田野是以經其田野而後縣鄙之形體立焉形如人之有形體如形之

有四體疆域之有高卑大小所謂形也井邑之有

有四體疆域之有高卑大小所謂形也井邑之有
左右前後所謂體也五家爲鄰鄰則相聯比五鄰
爲里里則同井里四里爲鄩鄩有相鄩助之意五
鄩爲鄙鄙則同患守禦之意五鄙爲縣縣則首於
遂也五縣爲遂遂則遂於外也皆有地域而溝樹
之者也地有廣狹域有遠近溝以通水爲限樹以
植木爲固稽其人民者人之損益地之進退咸得
而考之夫鄰里鄩鄙縣遂之數卽五兩卒旅師軍
調發之數簡其兵器而後教之稼穡兵農之政實
寓於此

凡治野以下劑致甿以田里安甿以樂昏擾甿以土
宜教甿稼穡以興勸利甿以時器勸甿以彊予任甿
以上均平政

政平聲申按民雖受上中田征役以下地家一人爲率

變民言甿異內外也下劑致民家取二人也劑謂
要書也征役之制上地家七人可任也者家三人
中地家六人可任也者一家五人下地家五人可
任也者家二人今甿之受田雖有三等而要書皆
以下地二人爲約受田多而征役少孰不願爲之
甿乎要者民安於田里出作而入息也擾者順也
昏姻樂及其時無有不順者矣以土宜教稼穡者

辨十二壤之名物而知其種以教稼穡樹藝也以

辨十二壤之名物而知其種以教稼穡樹藝也以
興勸利甿者謂與同井之民合耜于勸同治稼穡
而各享其利也以時器勸甿者謂庠乃錢鏹之類
先時修之及時用之所以勸歲功也以彊予任甿
者謂民幼爲弱壯爲彊彊有餘力及受田之際則
予以餘夫之地如此而治野則財賦於此而出職
貢於此而施於是平之以土均則天下之政無不
齊矣

辨其野之土上地中地下地以頒田里上地夫一廛
田百畊萊五十畊餘夫亦如之中地夫一廛田百畊

萊百晦餘夫亦如之下地夫一廛田百晦萊二百晦
餘夫亦如之

小司空言上地家七人中地家六人下地家五人

其田萊有定制而子孫蕃衍者先王有以處之故

家有十人則以五人為正受下地之田其五人為

餘夫所受之田如下地夫家有十二人則六人為

中地夫而六人為中地餘夫家十有三人則七人

為上地夫而六人亦為中地餘夫等而上之雖百

口之家亦可推也若家八人九人其數不足以授

田則將何以取給孟子曰上農夫食九人上次食

八人上地雖以七人受田而田萊之肥正足以為

八人上地雖以七人受田而田萊之肥正足以爲
八人九人之贍是知中地田百晦萊百晦不過家
六人而已下地田百晦萊二百晦此常制也如孟
子所言登至八人九人則萊五十晦實可以給之
其給之也以年二十爲限及其子孫壯及十人之
數則又更以兩下地是遂人所言者八人九人之
登數也大司空所言者七人之常制也

凡治野夫間有遂遂上有徑十夫有溝溝上有畛百
夫有洫洫上有涂十夫有澮澮上有道萬夫有川川
上有路以達于畿

畛之忍反申按遂以直遂通水而名

治野之灋一夫受田百畷十夫受二鄰之田百夫
一鄣之田千夫二鄙之田萬夫四縣之田百畷之
間謂之夫間夫間有遂以爲一夫之域而行水者
也遂廣深各二尺溝倍於遂洫之廣深倍於溝澮
又倍於洫川又倍於澮是爲五溝溝上有澮澮上
上之徑可以容牛馬溝上之畛可以容大車澮上
之涂可以容乘車一軌澮上之道可以容車二軌
川上之路容乘車三軌此乃五涂之辨凡鄉田亦
與此同其制也

以歲時登其夫家之衆寡及其六畜車輦辨其老幼

廢疾與其施舍者以頒職作事以令貢稅以令師田

廢疾與其施舍者以頒職作事以令貢稅以令師田
以起政役若起野役則令各帥其所治之民而至以
遂之大旗致之其不用命者誅之

政音征

知夫家衆寡之數則上地任三人而舍其四下地
任二人而舍其三凡父祖子孫之不可分而兄弟
夫婦之交相養者舉在是也知六畜車輦之數則
老得以食祭得以用牲車得以供乘輦得以載任
器者舉在是也至於辨老幼廢疾與其施舍者則
敬老慈幼與夫萬民之疾病祿庶人之在官者非
一端而已

凡國祭祀共野牲令野職凡賓客令修野道而委積
大喪帥六遂之役而致之掌其政令及葬帥而屬六
綽及窆陳役凡事致野役而師田作野民帥而至掌
其政治禁令

書

遺人掌邦之委積以待施惠鄉里之委積以恤民之
難阨門關之委積以養老孤郊里之委積以待賓客
野鄙之委積以待羈旅縣都之委積以待凶荒
分人以財謂之惠邦即邦中之地自邦中以至縣
都則王畿之委積皆屬焉老孤者死事之老與孤
乃殉義之家凡遇凶荒之歲畿之內外咸有備焉

難與
艱同

恤則時有以恤之養則常有以養之待則豫備

恤則時有以恤之養則常有以養之待則豫備
先而取給於後此可見王者立灋不窮之意

凡賓客會同師役掌其道路之委積凡國野之道十
里有廬廬有飲食三十里有宿宿有路室路室有委
五十里有市市有候館候館有積凡委積之事巡而
比之以時頒之



廬小室也十里憩息之所故設飲食三十里爲一
舍可以宿焉路室大室也有路室則有委五十里
則四方交易皆可日中而至故有市市有候賓之
館有候則有積然自邦中至縣都則巡而比之自

待施惠以至待凶荒則以時頒之國野之道亦如此也

官

均人掌均地政均地守均地職均人民牛馬車輦之力政凡均力政以歲上下豐年則公旬用三日焉中年則公旬用二日焉無年則公旬用一日焉

政音征 旬音均

又如字

政讀作征地征者謂地守地職之稅也地守謂衡虞之屬地職謂農圃之屬人民謂治城郭涂巷溝渠者牛馬謂挽車輦轉委積者豐年人食四鬴之歲也人食二鬴為中歲人食一鬴為無歲歲無贏

儲也旬均也均讀為勻曲是歲用民之力多凶年用

儲也旬均也均讀爲勻豐歲用民之力多凶年用
少寬恤之使得以營其生也

補房甫反

凶札則無力政無財賦不收地守地職不均地政三
年大比則大均

政音征

無力政恤其勞也無財賦恤其乏困也不收山澤
及地稅亦不平計地稅也

司市掌市之治教政刑量度禁令以次敘分地而經
市以陳肆辨物而平市以政令禁物靡而均市以商
賈阜貨而行市以量度成賈而徵債以質劑結信而
止訟以賈民禁僞而除詐以刑罰禁虺而去盜以泉

府同貨而斂賒

賈 上音古下 立日 價 債 立日 育 申按次序分地而經市者謂思次居中每二十次為介次即肆行列整然

治謂平交易之灋教謂明信義之理政謂總胥賈
 之治刑謂制盜賊之暴量斗斛也度丈尺也次謂
 吏所治舍敘謂肆之行列經界也辨物使物各異
 肆也肆異則市平矣物靡謂易售而無用者禁之
 則市均矣市泉也成價謂物有定價也債買也物
 有定價則買者來矣質劑謂兩書一札而別之也
 以文書示信則爭訟止矣賈民胥師賈師之屬使
 之禁止偽物則姦詐除矣同貨謂貨相通用蓋商
 賈不售則官為斂而買之民無貨則賒貰而予之

也 賈 立日 此 代 賈 也

也賈音世代賈也

大市日昃而市百族為主朝市朝時而市商賈為主
夕市夕時而市販夫販婦為主

日昃謂日過中也為主謂在市之多者也蓋日晏
而交易方盛百姓來去者多也朝市謂大早也商
賈家於市故朝時在焉夕市謂大晚也販夫販婦
朝資夕賣故夕時在焉注

凡市入則胥執鞭度守門市之羣吏平肆展成奠賈
上旌于思次以令市市師涖焉而聽大治大訟胥師

賈師涖于介次而聽小治小訟申按鞭度知度于長去擊以鞭度以度鞭以鞭便兩用也

市入者三時之市百貨所入也胥守門察詐偽也
執鞭度者執父繫鞮為鞭刻丈尺為度以威正人
眾也羣吏胥師以下也平肆者平賣物者之行列
使之正也展整也成平也所以平成市物者即今
之牙儈也奠賈謂定其物賈所以防欺誑也上旌
者以為眾望使知各市時也思作司司次司市之
次也介次者市亭之屬副於司市之次一曰次市
中候樓也

浙

凡萬民之期于市者辟布者量度者刑戮者各於其
地之敘凡得貨賄六畜者亦如之三日而舉之

期謂欲賣買而期決於市也辟布謂羣吏考實諸

期謂欲賣買而期決於市也辟布謂羣吏考實諸
泉入者量度謂今斗斛丈尺者刑戮謂加刑於犯
令者凡此皆各有其地不雜處也得貨賄六畜亦
如之謂得遺物者亦使置其地貨於貨之肆馬於
馬之肆則主求之易也三日而舉之謂三日而無
識認者舉之沒入官也

凡治市之貨賄六畜珍異亡者使阜害者
使亡靡者使微

古者命市納賈以觀民情之好惡亡者使有利者
使阜則貴其價以來之示民以其所當好也害者

使亡靡者使微則賤其價以抑之示民以其所當惡也因民情之好惡而占風俗之善惡國之治否繫焉阜則不止乎有也漸以積之而已微則未至於亡也漸以革之而已書

凡通貨賄以壘節出入之國凶荒札喪則市無征而

作布 中按壘節出入謂王國貨授壘節乃得出于境侯國貨授壘節乃得入于市無征謂去幾薄征作布謂作以徵商貨之也古者錢作布狀必必荒乃作者釜錫天地之藏不可洩故節之也

金玉曰貨布帛曰賄壘節印章也有裁害物貴則

市不稅為民之困乏也作布鑄泉也金銅無凶年

物貴而大鑄泉以饒民也

凡市偽飾之禁在民者十有二在商者十有二在賈

者十有二在工者十有二在賈

者十有二在工者十有一

詐按飾偽謂飾偽為真飾惡為美

偽飾之禁如用器不中度不粥於市之類工商賈民俱十有二者工不得作賈不得粥商不得資民不得畜王制言不粥於市者凡十四此言十二未聞其目蓋亦言當時之弊而已

市刑小刑憲罰中刑徇罰大刑扑罰其附于刑者歸于士

憲罰謂書其所犯播告于市也徇罰以號令之於衆也扑罰鞭撻其體以懲之也附麗也

國君過市則刑人赦夫人過市罰一幕世子過市罰

三刑列言 周禮卷六
一幣命夫過市罰一蓋命婦過市罰一帷

市者交利行刑之處君子無故不入焉若遊觀則施惠以爲悅故罰之罰以四物者衆所用也

凡會同師役市司師賈帥而從治其市政掌其賣儻之事

市司市也儻買也大衆所在必有交易此故司市從之

質人掌成市之貨賄人民牛馬兵器珍異凡賣儻者質劑焉大市以質小市以劑

申按質自大至賄自人出

成平也人民謂奴婢質劑爲之券而藏之也大市

謂人民牛馬馬用長券曰質小市謂兵器珍異用短券

謂人民牛馬用長券曰質小市謂兵器珍異用短券曰劑

掌稽市之書契同其度量壹其淳制巡而攷之犯禁者舉而罰之凡治質劑者國中一旬郊二旬野三旬都三月邦國期期內聽期外不聽

淳音準又作禮

書契謂券也其券之象書兩札刻其側淳謂幅之廣也制匹之長也治質劑謂執券來訟者質人治之過其限者不治所以絕其好訟者也野遠於郊邦國又遠於都故限期以是爲差也

廛人掌斂市紵布總布質布罰布廛布而入于泉府

塵市中之空地賈人所居之屋布泉也欵布列肆
之稅布也總當爲僂謂無肆立持者之稅也一曰
總讀如租總之總謂守斗斛銓衡者之稅也質布
犯質劑者所犯之泉也罰布犯市令者之泉也塵
布諸貨邸舍之稅也泉府者以其流通如泉故曰

泉府

申按欵布謂介次所討詐偽飾行
賣憲之布總布謂肆長所斂之布欵音次

凡屠者斂其皮角筋骨入于玉府凡珍異之有滯者
斂而入于膳府

屠殺六畜者皮角筋骨堪飾器物故斂之入于玉
府而貨物沈滯於塵中不得售者官爲居之卽灋

而不塵之意也

賈師各掌其次之貨賄之治辨其物而均平之展其成而奠其賈然後令市凡天患禁貴儻者使有恒賈四時之珍異亦如之凡國之賣儻各帥其屬而嗣掌其月凡師役會同亦如之

中按賈師位公侯掌其治物所自成有積靡難易展視之賈乃可定也

禁貴儻謂若儲米穀棺木而睹久雨疫病則貴賣之因天災阨民使之重困也嗣掌其月謂吏賣官物使更相待而直月以均夫勞逸也

肆長各掌其肆之政令陳其貨賄名相近者相遠也實相近者相爾也而平正之斂其總布掌其戒禁

三
五
言
居
和
卷
二
三
六
名相近者如金玉之名同而物有貴賤所以爲之
相遠也實相近者如布帛之實異而衣被則一所
以爲之相爾也正者正其貨賄之名平者平其貨
賄之實總布者列肆之稅凡商旅之貿易賣價或
以斗斛受之或以權量受之總而名之曰總布掌
戒禁者施之於一肆而已

泉府掌以市之征布斂市之不售貨之滯於民用者
以其賈買之物揭而書之以待不時而買者買者各
從其抵都鄙從其主國人郊人從其有司然後予之
凡賒者祭祀無過旬日喪紀無過三月凡民之貸者

與其有司辨而授之以國服爲之息凡國之財用取
具焉歲終則會其出入而納其餘

先王之於財也何其待民之厚哉市有滯貨不能
售者官爲收之以待民之不時而買又於民之有
喪祭者以時濟其闕乏事畢償之而已夫貸則有
息今民之貸者能服力於國中而保之使生息焉
厚之至也

司門掌授管鍵以啓閉國門幾出入不物者正其貨
賄凡財物犯禁者舉之以其財養死政之老與其孤

正音 申按匠人營國九里爲門十有二門各有監以下大夫重門也門監昏
徂 閉晨啓也不物謂異言異服瞻珥非常及操物不如式者

三禮五言 周禮卷之
管籥所以閉門也鍵牡所以啓門也國門王城十
二門也幾微也微察其出入不物者禁卽司市所
謂僞飾之禁四民皆十有二是也舉犯禁者之財
以養老孤蓋冒利而生莫若犯禁者先王以義治
之殉義而死莫如死政者先王以利養之可謂刑
賞俱得其當也

祭祀之牛牲繫焉監門養之凡歲時之門受其餘凡
四方之賓客造焉則以告

申政禮謂多隙地徒門四人便以餘力養牲歲時之門受其餘謂春祭門季春秋礪饌及至而受燧燧使之必報之也

司關掌國貨之節以聯門市司貨賄之出入者掌其
治禁與其征廛凡貨不出於關者舉其貨罰其人凡

所達貨賄者則以節傳出之

在國曰門在境曰關掌邦貨之壘節者掌察其貨之多寡與其節之合否以聯門市辨其合征合塵者而關白焉故司關征之也貨不出關者其殆偽飾之物司關沒其貨又加之撻罰焉而凡當通行之貨以節傳出之

申按屬司門關也貨以者司關以節通之門門之也貨以者司關以節通之門門之也貨以者司關以節通之門門之也

國凶札則無關門之征猶幾凡四方之賓客敏關則為之告有外內之送令則以節傳出內之

敏古印字內音納

國有饑饉疫癘之災而猶幾察者以王畿之關姦偽所萃不幾其出入則有因是而為變者故必幾

而察之以節傳出內則姦人無所容此王畿之內
不可不加謹也

申按爲之告者小行人得以節迎也

掌節掌守邦節而辨其用以輔王命守邦國者用玉
節守都鄙者用角節凡邦國之使節山國用虎節土
國用人節澤國用龍節皆金也以英蕩輔之門關用
符節貨賄用璽節道路用旌節皆有期以反節凡通
達於天下者必有節以傳輔之無節者有幾則不達
邦節者珍圭牙璋穀圭琬圭琰圭也辨其用者以
玉角金竹爲符契或用以守或用以使皆有牝牡
相合以爲驗也邦國五等諸侯之國都鄙公卿大

夫之采地小行人都鄙用符節鄭氏謂如今竹使

夫之采地小行人都鄙用管節鄭氏謂如今竹使
符角字當作管字使節者奉使之節諸侯講信修
睦爲虎龍人三節執之以爲行道之信金爲之鑄
象則有堅而不變之義竹爲之函而加以英飾則
有儀文相接之禮門關則王畿之門關貨賄則門
關出入之貨賄道路則王畿及侯國之道路符節
以竹符合之者也璽節者加印璽其上也旌節者
用析羽之旌彰其所持也節所以輔王命傳所以
輔邦節無節則幾之幾之以防姦私而輕重爲不
等也

中按有期及節者防日久假擅有行也傳謂驛郵也

縣正各掌其縣之政令徵比以頒田里以分職事掌其治訟趨其稼事而賞罰之若將用野民師田行殺移執事則帥而至治其政令既役則稽功會事而誅

賞

趨音促

申按縣正統二千五百家如州遂大夫掌政令此加徵比者於徵發徒比詳也

徵召也比稽也頒田里所以安民也分以職事聽其治訟亦所以安民也趨稼事而行賞罰者入其疆而田野治則有慶入其疆而土地荒蕪則有讓大師之禮用衆也大田之禮簡衆也大役之禮任衆也既役之後必稽考其功會計其事即其勤怠而行誅賞焉則事無不舉矣

鄙師各掌其鄙之政令祭祀凡作民則掌其戒令以

而行誅賞焉則事無不舉矣

鄙師各掌其鄙之政令祭祀凡作民則掌其戒令以時數其衆庶而察其媿惡而誅賞歲終則會其比之政而致事

數上聲

館

祭祀祭禘也政令以治人祭祀以事神作民謂師田行役也媿謂成於鄉三物者因民之所好而興之惡謂陷於鄉八刑者因民之所惡而去之殺之而不怨利之而不庸民日遷善而不知為之此成周之灋所以為美也

析

鄮長各掌其鄮之政令以時校登其夫家比其衆寡以治其喪紀祭祀之事若作其民而用之則以旗鼓

三才圖會 卷之六
兵革帥而至若歲時簡器與有司數之凡歲時之戒
令皆聽之趨其畊耨稽其女功

鄧音纘趨音促

校登其夫家校其數而登之遂大夫也比衆寡考
比其民之什伍也治喪紀鄧之死喪使葬之鄧也
祭祀亦如之古者兵寓於民故以兵器帥民無事
則藏之有事則用之使耳目之所習手足之所使
無不熟焉簡器者兵器稼器也蓋器有良窳有利
銳簡而取之則無不精矣趨畊耨稽女功者衣食
爲天下之大本也大宰九職有三農嬪婦之事於
畊耨女功之事加謹焉則衣食爲足用矣

里宰掌比其邑之衆寡與其六畜兵器治其政令以

里宰掌比其邑之衆寡與其六畜兵器治其政令以

歲時合耦于耜以治稼穡趨其耕耨行其秩敘以待

有司之政令而徵斂其財賦

耦讀為助 耜按天官籍縣晉徵其允 鄭長而善校登其其 數也彌親其則謹詩矣

耜里宰治處也井田之制一畝長百步廣一步中

皆為眇不易之地一畝三眇一易之地一畝二眇

再易之地一畝一眇眇廣一尺隴高二尺二人各

執一耜而共發之合二人而畊則耜廣五寸二耜

為耦正合一眇之地於是而合耦則兩兩相助謂

以兩家之民而助兩夫之田也春稼秋穡不可易

故治之深畊易耨不可緩故趨之以至秩常賜也

敘則常賜之敘也行其秩敘待有司之政令而後

斂其財賦焉可見先王取民之有其制也 黜同

鄰長掌相糾相受凡邑中之政相贊徙于他邑則從

而授之

書

贊邑中之政者所居同里所畊同井出入相友疾

病相扶持義足以相保信足以相結左右前後相

與利道之貢稅賦斂相與贊其財師田行役相與

贊其力徙于他邑非別國也亦六遂之內也故於

其徙也授之以節焉其與比長之授不同也

旅師掌聚野之勸粟屋粟間粟而用之 間開通而讀為若聲之誤

旅如羈旅商旅皆宿于外而未安其居者新旅亦

旅如羈旅商旅皆宿于外而未安其居者新甿亦
然故以旅名之聚野之粟待新甿之補助而已
粟卽遂人興助之粟屋粟卽載師所罰不畊之粟
閒粟甸地閒田所用之粟故三粟皆所以爲補助
之用未用則謂之聚乃所以聚民也 甿氓同

以質劑致民平頒其興積施其惠散其利而均其政
令凡用粟春頒而秋斂之凡新甿之治皆聽之使無
征役以地之嫩惡爲之等

積音漬 庚申按縣官徵聚物曰餼曰平頒曰均出
納以平爲極也

立見之謂質立約之謂劑以此治民防僞而已積
者三粟也平頒者行王命則曰施惠行有司之常

灋則曰散利無不均之患故曰均其政令此先王
 所以待凶荒之民也春頒者平頒其興積者也秋
 斂者聚野之勑粟屋粟閒粟而用之也斂謂不易
 之上地惡謂再易之下地

申按新墾自他所來徙者安集之不從政授上下
 中地與舊民同

稍人掌令丘乘之政令若有會同師田行役之事則
 以縣師之灋作其同徒輦輦帥而以至治其政令以
 聽于司馬大喪帥蜃車與其役以至掌其政令以聽
 于司徒

徒當作充工申按距王城三百里曰稍人掌土食甸稍丘賦云丘出馬匹四丘出車
 乘井邑之兵自此成縣都之丘由此始蓋音初

丘即四邑為丘者也乘即四丘為甸之所出總名
 之曰丘乘軍制之始也軍制曰五人為伍至萬二

千五百人為軍六鄉六軍凡七萬五千人為一

之曰丘乘軍制之始也軍制曰五人爲伍至萬二

千五百人爲軍六鄉六軍凡七萬五千人爲千乘
王畿十倍其數則七十五萬人爲萬乘每乘用七
十五人今以推之丘乘四丘爲甸甸之爲井者凡
六十有四其爲夫者凡五百七十有六人以五百
七十六夫而共出革車一乘甲士三人步卒七十
二人其軍制亦止於七千十五人何也曰家出一
人爲正卒此徒役之大數也甸出革車一乘此出
軍調發之數也是知每次調發則五百七十六家
共出七十五人并車一乘其餘未調發者可以應
八次調發之數所謂萬二千五百人爲一軍者非

三禮子言 周禮卷之
四三
盡發此六鄉之人合諸乘之兵共爲一軍故也丘
乘之政令於是可知矣

委人掌斂野之賦斂薪芻凡疏材木材凡畜聚之物
以稍聚待賓客以甸聚待羈旅凡其餘聚以待頒賜
其薪蒸木材軍旅共其委積薪芻凡疏材共野委兵
器與其野圃材用凡軍旅之賓客館焉

中按賦者國稅野賦異也疏草
實材木實可助米粟用大衆給之

大曰積小曰委委人掌斂野賦不過薪芻疏材木
材之物非畜服之大者故曰委餘聚以稍甸之所
餘者式灋故事之多少也薪蒸給炊及燎麤者曰

薪細者曰蒸芻芻草也

薪細者曰蒸芻草也

土均掌平土地之政以均地守以均地事以均地貢以和邦國都鄙之政令刑禁與其施舍禮俗喪紀祭祀皆以地媿惡爲輕重之灋而行之掌其禁令

地守者自農圃以至藪牧之類地事者自耕植以至畜養之類地貢者自九穀草木鳥獸以至山澤之材之類均之則高下美惡輕重適其平矣謂之和者政令有緩急刑禁有寬猛施舍有可否禮俗有隆汙喪紀有豐約祭祀有隆殺以其地之美惡爲輕重之灋而行之

草人掌土化之澧以物地相其宜而為之種凡糞種

駢剛用牛赤緹用羊墳壤用糜渴澤用鹿鹹渴用貍

勃壤用狐埴壚用豕彊藥用蕢輕爨用犬種上聲緹音低墳上

聲渴音竭渴音昔貍音九彊土聲藥音咸上聲爨婦堯反

土化之澧化之使美也物地者物其土地相其宜

如高燥宜麥下濕宜稌是也凡所以糞種者皆以

煮而取汁也駢剛謂地色赤而土剛強也用牛者

以牛骨汁漬其種也下放此赤緹縹色也墳壤墳

起也白塊曰壤渴澤故水處也謂故時停水今乃

竭也鹹渴者逆水之處水已寫去其地為鹹鹵也

貍猶貓也勃壤潤解者埴壚黏土也蓋埴壚為黏土壚為

竭也鹹濕者逆水之處水已寫去其地為鹹鹵也

獮豸也勃壤潤解者埴壚粘疏也蓋埴為粘壚為

疏也彊藥彊堅者黃麻也輕嬰輕脆者嬰脆也七

絹反獮他官反 申按主生化有空變化得空則物生自倍惡可使美其利牛羊鹿鹿狐
犬豕之骨若麻子化為灰煮取汁糞其地下種變易地氣薄使厚過使和助發生也

稻人掌稼下地以瀦畜水以防止水以溝蕩水以遂

均水以列舍水以澮寫水以涉揚其芟作田 列音例

稼下地以水澤之地種穀也以瀦畜水者積之以

陂池以禦旱也以防止水者增其堤堰以防決也

以溝蕩水者使水通行而灌注也以遂均水者以

夫間之遂均就列也以列舍水者塹其町畦堅不

突也以澮寫水者謂會通諸溝致之川也以涉揚

其芟謂舍水以列中因涉之以揚去前年所芟之
草也作田謂治田種稻

凡稼澤夏以水殄草而芟莠之澤草所生種之芒種
早曠共其雩斂喪紀共其葦事

稼澤以水澤之地爲稼也夏以水殄草謂當夏大
雨之時浸之以水而病絕草之後生者也芟莠之
謂至秋水涸芟莠其草待明年乃稼也種之芒種
謂此地宜稻麥之有芒刺者雩斂雩祭之物葦以
填壙禦濕之類

土訓掌道地圖以詔地事道地隱以辨地物而原其

生以詔地求王巡守則夾王車

道地圖者言地圖之所有也土地之圖司空建之
職方掌之而土訓則道之也蓋九州形勢山川所
宜皆以告王然後施其事若荆揚地宜稻幽并地
宜麻是也道地慝言地所生之惡物爲人害者辨
其地物別其所有所無也原其生者言物之所生
各有時也詔地求者地所有則求之無則已之夾
王車者左右王車指其實以告王也

誦訓掌道方志以詔觀事掌道方慝以詔辟忌以知
地俗王巡守則夾王車

辟音避

道方志者說四方所志久遠之事詔觀事者告王
博觀古事若魯有大庭氏之庫殺之二陵是也方
慝四方之言語所惡也若不避其忌則其方以為
苟於言語矣知地俗者有所避忌所以不違其俗
也



山虞掌山林之政令物為之厲而為之守禁仲冬斬
陽木仲夏斬陰木凡服耜斬季材以時入之

山有虞林有衡此兼言掌山林之政令者物為之
厲謂每物有藩界也為之守禁為守者役禁令也
陽木生山南必斬於仲冬者欲其濡也陰木生山

北必斬於仲夏者欲其堅也服耜服直之材耜

陽木生山南必斬於仲冬者欲其濡也陰木生山
北必斬於仲夏者欲其堅也服牝服車之材耜農
器季禘也凡服與耜宜用禘材尚夫柔韌也

令萬民時斫材有期日凡邦工入山林而掄材不禁
春秋之斫木不入禁凡竊木者有刑罰

時斫材十月時也有期日必限以日數邦工謂國
家有所用之匠也掄擇也國家使工擇材則不拘
日蓋山林乃國之所有異於庶民也春秋斫木不
入禁者非冬夏斫木則不得入所禁之中惟斫四
野之木可也竊木謂非萬民之同時以盜采者

若祭山林則爲主而脩除且蹕若大田獵則萊山田

三禮列言 周禮卷六 四十一
之野及弊田植虞旗于中致禽而珥焉

珥如志反

爲主謂主辦護其祭事一日爲祭之戶也脩除者
治道路壇場也蹕謂天子祭山川則蹕止行人也
萊山田之野謂所田之處除其草萊也弊田謂田
者旣止時也植虞旗謂立虞人之旗其旗皆畫熊
虎也致禽謂令獲者皆致其禽于旗下珥者取禽
之左耳以效功也大司馬曰獲者取左耳數其耳
以知多少之數也

浙

林衡掌巡林麓之禁令而平其守以時計林麓而賞
罰之若斬木材則受灋于山虞而掌其政令

衡平也竹木生平地曰林山是曰麓平其守者民

謂之若斬木材則受灋于山虞而掌其政令

衡平也竹木生平地曰林山足曰麓平其守者民
守林麓必明部分使得其平也計林麓者計其所
守之功也林麓蕃茂民不盜竊則有賞否則罰之
也受灋如萬民入出之期日是也

川衡掌巡川澤之禁令而平其守以時舍其守犯禁
者執而誅罰之祭祀賓客共川奠

川衡者平川之深淺及物之所出也舍其守謂以
時案視守者於其舍也川奠籩豆之實魚鱸蜃蛤
之屬

澤虞掌國澤之政令爲之厲禁使其地之人守其財

物以時入之于玉府頌其餘于萬民凡祭祀賓客共
澤物之奠喪紀共其葦蒲之事若大田獵則萊澤野
及弊田植虞旌以屬禽

中按澤之為利博為瀆尊故率西人而川澤下之

澤水所鍾也以時入于玉府謂皮角珠貝也入之
以當邦賦共澤物之奠亦邊豆之事芹苳菱芡之

屬喪事葦以闔墻蒲以為席

當丁浪反

迹人掌邦田之地政為之厲禁而守之凡田獵者受

令焉禁麇卵者與其毒矢射者

申按迹人以迹知鳥獸之名也

處

迹人謂獸可蹤迹而獵取者田之地言田獵之處
也若今之苑囿也禁麇卵毒矢謂禁取麋鹿之子

與夫以毒矢射獸者為其天物且害心多也

也若今之苑囿也禁不麋鹿也毒矢謂禁不取麋鹿之子

與夫以毒矢射獸者為其天物且害心多也

卅人掌金玉錫石之地而為之厲禁以守之若以時

取之則物其地圖而授之巡其禁令

卅礦同

卅之言礦也金玉未成器曰礦物其地視其土色

以別其所產也圖而授之使取礦者知所向也巡

其禁令防人之竊取者也

申按厲禁守之所以絕爭奪止盜竊又以固天地之房

角人掌以時徵齒角凡骨物於山澤之農以當邦賦

之政令以度量受之以共財用

申按獸解齒角有時

角人以時徵召齒象牙之類角犀角之類與凡骨

物蓋齒角之物不出於山則出於澤因其所有而

取之以當邦賦以量度受之庶知其多寡長短之數以共國家之用焉

羽人掌以時徵羽翮之政于山澤之農以當邦賦之

政令凡受羽十羽為審百羽為搏十搏為縛搏徐轉反縛古

本反申夏鳥夏而解翎凡旌旄車矢用之故以時徵羽不可以權度受也故以其數總之

翮羽本也小束為審十審為搏十羽為縛又爾雅

曰一羽謂之箴十羽為之縛百羽謂之緝其名音

相近一羽則有名蓋失之爾

掌葛掌以時徵締絡之材于山農凡葛征徵草貢之

材于澤農以當邦賦之政令以權度受之

葛生於山精者為締鹿薹者為絡草貢山澤墳苴之

林于澤農以當邦賦之政令以權度量受之
葛生於山精者爲絺麤者爲紵草貢出澤蒔苧之
屬可緝績者

掌染草掌以春秋斂染草之物以權量受之以待時
而頒之

天官之染人主凡染絲之事冬官之掌染草主斂
染草之物共於染人之用者染草茅蒐橐蘆藍蒨
豕首紫蒨之屬時謂染夏之時

掌炭掌灰物炭物之徵令以時入之以權量受之以
共邦之用凡炭灰之事

灰炭皆山澤之農所出也灰給澣練炭之所共爲

三禮考言 禮記卷六
最多皆邦國之用

掌茶掌以時聚茶以共喪事徵野疏材之物以待邦事凡畜聚之物

茶莠芽也既夕禮曰茵著用茶蓋縫淺黑之布以貯茶於中樞下壙之時以茵藉之縮二橫三以其爲乾軟之物可禦濕也野疏材謂凡麤賤之物供用者

掌蜃掌斂互物蜃物以共闡壙之蜃祭祀共蜃器之蜃共白盛之蜃

盛音成

蜃大蛤也掌收其殼以待用互物蚌蛤之屬闡塞

也將井樽先下以蜃禦濕也祭祀共蜃器也

也將井椁先下以蜃禦濕也祭祀共蜃飾祭器之屬也盛猶成也謂以蜃灰飾宮室之牆壁也

囿人掌囿遊之獸禁牧百獸祭祀喪紀賓客共其生獸死獸之物

囿卽苑也囿遊謂苑囿遊觀之處也獸禁謂固其藩衛以免奔逸防盜取也牧百獸謂飛走之類備養之也生獸死獸之物獸人旣共之而囿人又共之蓋獸人共者田獲所獵也囿人共者死囿所養也

場人掌國之場圃而樹之果蓏珍異之物以時斂而

藏之凡祭祀賓客共其果蔬享亦如之

場築地為墀季秋除圃中為之也果棗李之屬蔬

瓜瓠之屬珍異蒲桃枇杷之屬享納牲也

廩人掌九穀之數以待國之匪頒賜稍食以歲之

上下數邦用以知足否以詔穀用以治年之凶豐

總閭師旅師所斂之賦司穀出入之數責重事煩故秩為下大夫

藏米曰廩匪頒者委人之職諸委積也賜謂王

所賜予也稍食者祿廩也上謂豐年下謂歉歲數

邦用者數其年之豐凶也治之者謂豫為之防也

凡萬民之食食者人四鬴上也人三鬴中也人二鬴

下也若食不能人一鬴則令邦移民就穀詔王殺邦

凡萬民之食食者人四鬴上也人三鬴中也人二鬴

下也若食不能人二鬴則令邦移民就穀詔王殺邦
用鬴音甫殺色界反申按者當作月

鬴金同六斗四升曰釜四釜三釜二釜皆謂一月
所食米也移民就穀謂移民以就都鄙之有穀者
殺邦用以年之不足則省減國之常用也

凡邦有會同師役之事則治其糧與其食大祭祀則

共其接盛盛音白成申接接當讀為二扱再之扱扱以授春人春之此藉田神倉之燕不以給
他用者也

行道曰糧止居曰食糧者糗也食者米也接盛未
詳竊意其為糙米以授春人使春之者也

舍人掌平宮中之政分其財守以灋掌其出入凡祭

祀共簠簋實之陳之賓客亦如之共其禮車米筥米

芻禾

申按舍人以官主宮八舍而名計王宮后宮稍食當用之數受米於康人給宮止內宰使守而頒之米曰財春大記所云納財朝一溢米是也。筥陳中庭車陳外也。

舍猶宮也主宮中所用穀也分其財守者計其用

穀之數分送宮正內宰使守而頒之也外方內圓

曰簠外圓內方曰簋簠實以稻梁簋實以黍稷禮

謂致饗餼之禮米百筥陳于中庭禾三十車芻薪

倍禾聘禮所言是也

喪紀共飯米熬穀以歲時縣種陸之種以共王后之

春獻種掌米粟之出入辨其物歲終則會計其政

飯米者以米實死者之口不忍虛也君用梁大夫

用稷士用稻皆四升實者唯正房庶蒸熬穀者錯于棺傍

飯米者以米實死者之口不忍虛也君用梁大夫
用稷士用稻皆四升實者唯盈熬穀者錯于棺傍
所以感蚍蜉也縣種者欲其風氣燥達也

倉人掌粟人之藏辨九穀之物以待邦用若穀不足
則止餘灋用有餘則藏之以待凶而頒之凡國之大
事共道路之穀積食飲之具

廩主藏倉主散九穀皆藏焉而以粟爲主也止餘
灋用者止猶殺也殺餘灋用謂道路之委積所以
豐優賓客之屬也大事謂祭祀與兵戎也

司稼掌巡邦野之稼而辨種稂之種周知其名與其
所宜地以爲灋而縣于邑間巡野觀稼以年之上下

出斂灋掌均萬民之食而調其急而平其興

種穀曰稼懸于邑間者以種與地之所宜懸以示

民使之來年以為灋也斂灋者豐年從正凶荒則

減之平其興謂均其徵賦

職方氏 土方氏 形方氏 山師 州師 邊師

邊音原

澄按此夏官也考職方所掌天下之地圖辨邦國

都鄙之事竝無一言及司馬之兵政若土方氏亦

掌土地建邦都形方氏掌制地域正封疆山師掌

山林川師掌川澤邊師掌四方之地名無非冬官

司空掌邦土之職今取而下而歸之冬官

司空掌邦土之職今取而歸之冬官

職方氏掌天下之圖以掌天下之地辨其邦國都鄙
四夷八蠻七閩九貉五戎六狄之人民與其財用九
穀六畜之數要周知其利害

申按臨川王氏曰數謂別而計之要謂總括凡之

職主也主四方之職貢者天下之圖今之輿地圖
也四夷者東夷西戎南蠻北狄然凡四八七九五
六之數亦以見夷狄種類之多耳今不得委數也
貉北狄閩蠻之別也財用泉穀貨財也利金錫竹
箭之屬害謂神姦之屬

乃辨九州之圖使同貫利東南曰揚州其山鎮曰會

稽其澤藪曰具區其川三江其浸五湖其利金錫竹
箭其民二男五女其畜宜鳥獸其穀宜稻

貫事也山鎮謂名山爲一州之鎮也會稽在今越
州具區者五湖之一在今蘇州卽所謂震澤又曰
大湖錫鑠也箭篠也鳥獸謂孔雀鳩鵲犀象之類
稻香稔也

鑠音臘篠素了反鳩音交鵲音衛

正南曰荊州其山鎮曰衡山其澤藪曰雲夢其川江
漢其浸潁湛其利丹銀齒革其民一男二女其畜宜
鳥獸其穀宜稻

夢忘貢切

雲夢跨江南北北曰雲南曰夢在華容等處江出

岷山漢山出嶓冢潁山出陽城湛或以爲淮也丹礞砂

岷山漢出嶓冢頽出陽城湛或以爲淮也丹硃砂也齒象牙也革兕革也

河南曰豫州其山鎮曰華山其澤藪曰圃田其川滎
雒其浸波澆其利林漆絲枲其民二男三女其畜宜

六糶其穀宜五種

澆音許

華山在華陰圃田在中牟滎卽兗水也波讀爲播
禹貢曰滎波旣豬是也澆水在漢南六糶馬牛羊
犬豕雞也五種黍稷菽麥稻也

正東曰青州其山鎮曰沂山其澤藪曰望諸其川淮
泗其浸沂沭其利蒲魚其民二男二女其畜宜雞狗

其穀宜稻麥 沐音述

沂山沂水所出者在蓋縣望諸在睢陽禹貢作孟

潞沐水名出東莞男女當與兗州同一男三女

河東曰兗州其山鎮曰岱山其澤藪曰大野其川河

洸其浸盧維其利蒲魚其民一男三女其畜宜六櫟

其穀宜四種

岱山在博大野在鉅野洸即濟盧維本雷雍字之

誤也禹貢曰雷夏既澤雍沮會同四種黍稷稻麥

正西曰雍州其山鎮曰嶽山其澤藪曰弦蒲其川涇

汭其浸渭洛其利玉石其民三男二女其畜宜牛馬

游其浸渭洛其利玉石其民三男一女其畜宜牛羊馬

其穀宜黍稷

嶽華嶽也弦蒲在汧涇出涇陽汭在函地渭出焉

鼠洛出懷德

館

東北曰幽州其山鎮曰醫無閭其澤藪曰奚養其川

河涉其浸菑時其利魚鹽其民一男三女其畜宜四

攬其穀宜三種

奚音兮

圖

醫無閭在遼東奚養在長廣菑出萊蕪時出般陽

四攬馬牛羊豕也二種黍稷稻也

河內曰冀州其山鎮曰霍山其澤藪曰揚紆其川漳

其浸汾潞其利松柏其民五男三女其畜宜牛羊其

穀宜黍稷 紆於于反

霍山在彘陽揚紆未詳漳出長子汾出汾陽潞出

歸德

正北曰并州其山鎮 曰恒山其澤藪曰昭餘祁其

川虜池嘔夷其浸涑易其利布帛其民二男三女其

畜宜五橐其穀宜五種 虜池音滹沱嘔音謳

恒山在上曲陽北嶽也昭餘祁在鄔虜池出鹵城

嘔夷出平舒涑出廣昌易出故安

乃辨九服之邦國方千里曰王畿其外方五百里曰

侯服又其外方五百里曰甸服又其外方五百里曰

男服又其外方五百里曰采服又其外方五百里曰

男服又其外方五百里曰采服又其外方五百里曰
衛服又其外方五百里曰蠻服又其外方五百里曰
夷服又其外方五百里曰鎮服又其外方五百里曰
藩服

服者以其服事天子也

凡邦國千里封公以方五百里則四公方四百里則
六侯方三百里則七伯方二百里則二十五子方百
里則百男以周知天下

周九州之界方七千里七七四十九方千里者四
十九其一爲畿內餘四十八八州各有方千里者

六周公變殷制雖小國地皆方百里其每事言則者設灋也以待有功而大其封也一州之中以其千里封公則可四又以其千里封侯則可六又以其千里封伯則可十一又以其千里封子則可二十五又以其千里封男則可百公侯伯子男亦不是過也州一百一十國以男備其數焉其餘以爲附庸大司空曰諸公之地方五百里諸侯之地方四百里諸伯之地方三百里諸子之地方二百里諸男之地方一百里

凡邦國小大相維王設其牧制其職各以其所能制

其責各以其所有王將巡守則戒于四方曰各修平

凡邦國小大相維王設其牧制其職各以其所能制
其責各以其所有王將巡守則戒于四方曰各修乎
乃守攻乃職事無敢不敬戒國有大刑及王之所行
先道帥其屬而巡戒令王殷國亦如之

小大相維謂大國比小國小國事大國各有屬相
維聯也王殷國亦如之殷猶衆也十二歲王若不
巡守則六服盡朝謂之殷國其戒四方諸侯與巡
守同

土方氏掌土圭之灋以致日景以土地相宅而建邦
國都鄙以辨土宜土化之灋而授任地者王巡守則
樹王舍

三禮考言 周禮卷六 五八
土方氏主四方邦國之土地者也致日景者夏至日景尺有五寸冬至日景丈有三尺其間則日有長短土地猶度地也土宜謂九穀所宜也土化地之輕重糞種所宜用也樹王舍謂王舍爲之藩籬也

形方氏掌制邦國之地域而正其封疆無有華離之地使小國事大國大國比小國

中按華謂分析如華辨離謂斷絕不聯屬此各正有定之道也

形者制四方之形體也華當作瓜無有華離之地謂正之使不瓜和不離絕也

山師掌山林之名辨其物與其利害而頒之于邦國

山師掌山林之名辨其物與其利害而頒之于邦國

使致其珍異之物

中坡以下諸官皆掌土畿外名山大川不以封國自制御寰宇之重

山林之名與物若岱畎絲枲陽孤桐之類利謂

可用者害謂毒物鳥獸之屬

川師掌川澤之名辨其物與其利害而頒之于邦國

使致其珍異之物

流水曰川積水曰澤物乃川澤所產若泗濱浮磬

淮夷蠙珠暨魚澤之萑蒲之類

蠙薄田反萑音帷

邊師掌四方之地名辨其丘陵墳衍邊隰之名物之

可以封邑者

地之廣平者曰原物之謂相其土地也

司民 雍氏 萍氏 柞氏 薙氏

澄按此秋官也考司民所掌無一事及刑罰等事其間特有司寇字爾漢儒不審其是非遂屬秋官夫豈知司寇字之譌也當作司空字蓋三年大比以萬民之數詔司空故也安有以民數而詔司寇乎讀其文可見若夫雍氏禁害稼者萍氏掌水禁柞氏掌攻草木薙氏掌殺草非冬官之職而何合取而歸於此

浙

司民掌登萬民之數自生齒以上皆書於版辨其國中與其都鄙及其郊野異其男女歲登下其死生及

二年大比以萬民之數詔司空寇字及子並冬祀司民

三年大比以萬民之數詔司寇司寇及孟冬祀司民之日獻民數于王王拜受之登于天府內史司會冢宰貳之以贊王治

寇當作空

版謂戶籍也登下其死生謂歲閱其籍生者上其名死者去之也司民星名謂軒轅角也天府主祖廟之藏者以贊王治謂司民之職所以佐貳內史司會冢宰三官而贊王之治當以民之多少而黜陟主民之吏也

雍氏掌溝瀆澮池之禁凡害於國稼者春令爲阱獲溝瀆之利於民者秋令塞阱杜堪禁山之爲死澤之

沈者

雍音勇 申按水相遺曰溝所會曰澮大澮曰清陂障曰池掌其禁盜決堰壅為稼害者當春民罷田恐禽獸害苗故穴地為阱以陷之也

雍謂隄防止水者溝瀆澮田間通水者池謂陂障
之水道也害於國稼謂水潦及禽獸也阱謂穿地
為塹以禦禽獸其或超踰則蹈焉獲謂柞鄂蓋為
阱之淺則為柞鄂是則所謂盈植鹿皮使獸下而
難上也秋令塞阱杜獲以收刈之時恐其陷害人
也山為之苑則就其所居而害之澤之沈則毒水
取魚此皆禁之戒暴殄也

萍氏掌國之水禁幾酒謹酒禁川游者

萍無根而浮游且不沉溺故掌水禁之官以是為

名也水禁示凡水中害人少之處及入水捕魚不時者

萍無根而浮游且不沉溺故當平水極平之官以是為

名也水禁凡水中害人之處及入水捕魚不時者皆禁之也幾酒謂苛察沽買過多及非時者謹酒謂使民節用酒也禁川游者備沈溺也

柞氏掌攻草木及林麓夏日至今令刊陽木而火之冬日至令剝陰木而水之若欲其化也則春秋變其水火凡攻木者掌其政令

柞側百反讀為暗

柞除木之名也木生山南為陽木生山北為陰木刊剝皆謂斫去其皮也火之水之使其肄不生肄嫩條也化猶生也變其水火謂所火者水之所水者火之則其土和美也

薙氏掌殺草春始生而萌之夏日至而夷之秋繩而
芟之冬日至而耜之若欲其化也則以水火變之掌
凡殺草之政令

薙音替繩音孕

薙如鬢髮之鬢謂翦草也萌之謂畊而反其萌芽
也一曰茲其斫其生者茲其謂鋤也夷之以鈎鎌
迫地芟之也繩作孕謂含實也芟其孕則實不成
熟夫耜之謂以耜測其凍土而刻之也以水火變
之謂以火燒其所芟萌之草已而水之則其土亦
和美矣月令季夏燒薙行水利以殺草
三禮攷註卷之六終

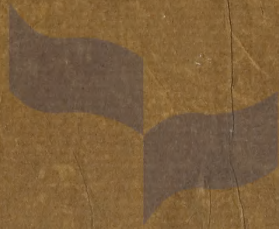


浙江圖書館

浙江圖書館善本

甲 登記號：001055

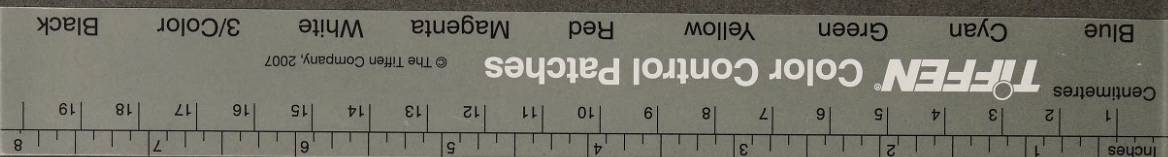
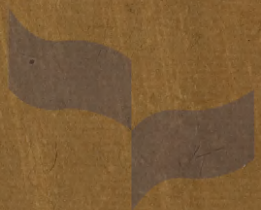
一九 年 月 日

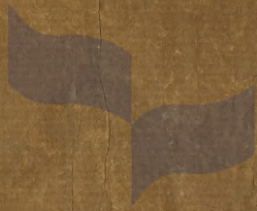


浙江圖書館

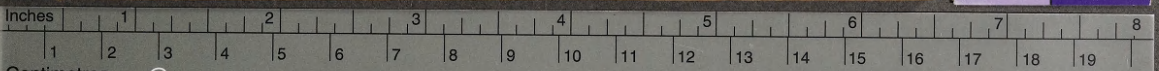


浙江圖書館





浙江圖書館



TIFFEN Color Control Patches © The Tiffen Company, 2007

Blue	Cyan	Green	Yellow	Red	Magenta	White	3/Color	Black
------	------	-------	--------	-----	---------	-------	---------	-------