



№ 5. — 1914 г.

1 марта.

ИЛЛЮСТРИРОВАННЫЙ
 ЖУРНАЛЪ
 ПРОГРЕССИВНАГО ПЧЕЛОВОДСТВА

СОДЕРЖАНИЕ:

	СТР.		СТР.
Къ читателямъ: Правительственная помощь пчеловодству <i>М. А. Дерновъ.</i>	172	«Смѣлая гипотеза» подтверждается. <i>Н. В. Готовцева.</i>	193
Хроника	174	Приспособленіе къ ульямъ для предохраненія пчелъ отъ вылета въ плохую погоду. (Съ нѣмца каго.—Съ 3 рис.). Перев. <i>М. В. И.</i>	196
Адресъ комиссіи и лекторамъ повторительныхъ курсовъ для инструкторовъ и специалистовъ по пчеловодству при Императорскомъ Русскомъ Обществѣ Акклиматизаціи животныхъ и растений	176	Изъ дѣятельности пчеловодныхъ обществъ: Годичное собраніе Киевскаго Центрального Общества Пчеловодства. <i>Firmus.</i>	198
Пчеловодство въ Чухломскомъ у., Костромской г. <i>М. Волянский.</i>	177	Вопросы и отвѣты: № 2487. Медоносны, не поѣдаемые рогатымъ скотомъ и лошадью.—2488. Кавказская пчела.—2489. Искусственная вощина съ нормальной глубиной ячейекъ.—2490. Отсутствие трутневого расплода.—2491. Обнаруженіе забравшихся въ улей мышей.—2492. Трутни въ зимовкѣ.—2493. Что выгоднѣе: перегонять пчелъ или получать рои?—2494. Лучшая система улья.—2495. Журналъ «Спутникъ Пчеловода».—2496. Описаніе рубанка Артера.—2497. Пользованіе съткой диаграммы.—2498. Адресъ Валь-	
О курсахъ для инструкторовъ и специалистовъ по пчеловодству. <i>Иванъ Сулема.</i>	178		
Изъ Москвы. <i>Иванъ Сулема.</i>	181		
Медосборъ 17 пуд. и 8 фун. съ одного улья въ лѣто 1913 года. I. <i>М. Н. Кормильцевъ.</i> —II. <i>М. А. Дерновъ.</i>	182		
Странное явленіе. <i>И. Т. Дьяконовъ.</i>	189		
Не все то золото, что блеститъ. Учитель <i>Д. М—кв.</i>	190		
Старья, а поютъ. Учитель <i>М. Кундрюцковъ.</i>	192		

Годъ изданія 9-й. Редакторъ-издатель *М. А. Дерновъ.*

	СТР.	СТР.
тера Паудера.—2499. Бумажная капсули для меда.—2500. Размѣръ платы за постановку пчелъ на общественной казачьей землѣ.—2501. Вальцы.	202	Письма въ редакцію 205 Опечатки 207 Извѣщенія г.г. подписчиковъ. 208
Смѣсь: Къ лекціи объ общественномъ пчеловодствѣ на повторительныхъ курсахъ инструкторовъ пчеловодства. (Стихотвореніе). <i>Доб.</i>	205	Адреса лицъ, желающихъ получать преісъ-куранты и пробные №№ пчеловодныхъ журналовъ. 209 Платныя объявленія г.г. подписчиковъ. 209 Объявленія.

ПРОДОЛЖАЕТСЯ ПОДПИСКА НА 1914 годъ.

(ДЕВЯТЫЙ годъ изданія)

„ПЧЕЛОВОДНАЯ ЖИЗНЬ“

ИЛЛЮСТРИРОВАННЫЙ ЖУРНАЛЪ ПРОГРЕССИВНАГО ПЧЕЛОВОДСТВА

ВЫХОДИТЬ два раза въ мѣсяць (24 №.№. въ годъ)
книжками въ 3 листа.

Задача журнала—возможно вѣрнѣе и полнѣе отражать современную пчеловодную жизнь и быть органомъ русскихъ пчеловодовъ.

Программа журнала:

- 1) Къ читателямъ.—2) Хроника.—3) Оригинальныя статьи.—4) Переводныя статьи.—5) Изъ міра науки.—6) Вѣсти съ пасѣкъ.—7) Изъ дѣятельности земствъ.—8) Изъ дѣятельности пчеловодныхъ обществъ.—9) Законы и распоряженія правительства, касающіеся пчеловодства.—10) Отовсюду.—11) Библиографія.—12) Изъ переписки съ пчеловодами.—13) Изъ прошлаго.—14) Вопросы и отвѣты.—15) Смѣсь.—16) Списокъ книгъ, поступившихъ въ редакцію.—17) Почтовый ящикъ (письма въ редакцію).—18) Извѣщенія г.г. подписчиковъ.—19) Объявленія.

ЦѢНА СЪ ПЕРЕСЫЛКОЙ:

1 годъ **3 р.**, 1/2 года **1 р. 50 к.**, 3 мѣсяца **75 к.**, 1 мѣсяць **25 к.**

отдѣльный № 15 коп.

Допускается разсрочка по 1 рублю въ теченіе *первыхъ трехъ* мѣсяцевъ года.

За неложенный платежъ 25 коп.

„ПЧЕЛОВОДНАЯ ЖИЗНЬ“ за 1906 г., 1908 и 1912 г. съ перес. по 2 руб. въ годъ, за 1913 г.—3 руб. съ пересылкой.

За 1907, 1909, 1910 и 1911 г. журналъ **весь разошелся.**

ОБЪЯВЛЕНІЯ ПЕЧАТАЮТСЯ: позади текста: за одинъ разъ: 1 стр. 15 руб., 1/2 стр. 8 руб., 1/4 стр. 5 руб., 1/8 стр. 3 руб. За 3 раза уступка 10%, за 6 разъ 20%, за 12 разъ—30%, за 24 раза—50%.

Впереди текста и на 2 и 4 страницы обложки **вдвое дороже.**

Отдѣльныя приложенія: вѣсомъ не болѣе 1 лота—8 руб. съ тысячи экземпляровъ; за каждый лишній лотъ—по 6 руб. съ тысячи экземпляровъ.

Подписку адресовать:

С.-Петербургъ, Петербургская стор., Матвѣвская ул., д. № 11, журналъ „ПЧЕЛОВОДНАЯ ЖИЗНЬ“.

Редакторъ-издатель **М. А. ДЕРНОВЪ.**

1914 г.

„Пчеловодная Жизнь“

№ 5.

1 марта.

СО Д Е Р Ж А Н І Е:

Къ читателямъ: Правительственная помощь пчеловодству. *М. А. Дерновъ.*—Хроника.—Адресъ комисіи и лекторамъ повторительныхъ курсовъ для инструкторовъ и специалистовъ по пчеловодству при Императорскомъ Русскомъ Обществѣ Акклиматизаціи животныхъ и растений.—Пчеловодство въ Чухломскомъ у., Костромской г. *М. Волянский.*—О курсахъ для инструкторовъ и специалистовъ по пчеловодству. *Иванъ Сулема.*—Изъ Москвы. *Иванъ Сулема.*—Медосборъ 17 пуд. и 8 фун. съ одного улья въ лѣто 1913 года. I. *М. Н. Кормильцевъ.*—II. *М. А. Дерновъ.*—Странное явленіе. *И. Т. Дьяконовъ.*—Не все то золото, что блеститъ. Учитель *Д. М—кв.*—Старья, а поють. Учитель *М. Кундрюковъ.*—«Смѣлая гипотеза» подтверждается. *Н. В. Готовцевъ.*—Приспособленіе къ ульямъ для предохраненія пчелъ отъ вылета въ плохую погоду. (Съ нѣмецкаго.—Съ 3 рис.). Перев. *М. В. И.*—**Изъ дѣятельности пчеловодныхъ обществъ:**—Годичное собраніе Кіевского Центрального Общества Пчеловодства. Firmus.—Вопросы и отвѣты.—**Смѣсь:**—Къ лекціи объ общественномъ пчеловодствѣ на повторительныхъ курсахъ инструкторовъ пчеловодства. (Стихотвореніе). *Дюб.*—Письмо въ редакцію.—Опечатки.—Извѣщенія г.г. подписчиковъ.—Адреса лицъ, желающихъ получать преисъ-куранты и пробные №№ пчеловодныхъ журналовъ.—Платныя объявленія г.г. подписчиковъ.—Объявленія.




КЪ ЧИТАТЕЛЯМЪ.

Правительственная помощь пчеловодству.

Отпускъ средствъ со стороны правительства на пчеловодныя мѣропріятія увеличивается съ каждымъ годомъ. Не безъ хвастовства чиновникъ департамента земледѣлія, г. Беграмовъ, на VII Всероссийскомъ Съѣздѣ Пчеловодовъ въ г. Кіевѣ заявлялъ, что по смѣтѣ департамента на 1914 г. на шелководство и пчеловодство испрашивается 180.000 руб., скромно умолавъ, при этомъ, что на пчеловодство приходится меньшая часть этой суммы—всего 80 тыс. руб. Но и 80.000 сумма большая, и наше пчеловодство, благодаря ей, получаетъ болѣе или менѣе прочную почву подъ собой.

Въ прошломъ году, по поводу отпуска правительственныхъ субсидій, мы писали (№ 10 «Пчел. Жизни»: «Къ читателямъ»), что суммы, отпускаемыя на текущій годъ, поступаютъ къ обществамъ, земствамъ и частнымъ лицамъ только во второй половинѣ года, и получающіе эти пособия болѣе

полгода даже не знаютъ, получать они просимыя средства или нѣтъ. Почему работать приходится «на авось». Мы указывали, какія при этомъ испытываются затрудненія и создаются крайне нежелательныя положенія.

Наши эти соображенія нашли не разъ подтвержденія въ теченіе пчеловодной жизни 1913 года.

Въ хроникѣ настоящаго года читатели прочитаютъ, что Крымскій отдѣлъ Рус. Общ. Пч. такъ и не получилъ обѣщанныхъ правительственныхъ субсидій. И можно только порадоваться, что отдѣлъ, несмотря на это, могъ свести свою смѣту безъ дефицита.

Другой примѣръ: Вятское Общ. Пчел. представило въ департаментъ земледѣлія свѣдѣнія о необходимыхъ пособіяхъ, полагая, что если департаментъ требуетъ таковыя свѣдѣнія, то имѣетъ въ виду ихъ отпустить и, во всякомъ случаѣ, принять ихъ въ соображеніе. Каково-же было удивленіе лицъ, стоящихъ близко къ названному Обществу, когда, по справкѣ въ сентябрѣ мѣсяцѣ, оказалось, что Обществу никакихъ пособій, кромѣ тѣхъ, о которыхъ были возбуждены отдѣльныя ходатайства, не отпускается. Обществу пришлось пережить критическій моментъ, и только личное ходатайство предсѣдателя Общества, которому для этого пришлось ѣхать въ Петербургъ, отчасти поправило дѣло: кое-что было отпущено изъ остатковъ смѣтныхъ назначеній.

И въ такомъ положеніи должны работать всѣ общественныя организаціи: «можетъ быть пособіе отъ правительства и отпустить, а можетъ быть и нѣтъ!»... Создается положеніе «щедринскаго» зайца передъ открытой волчьей пастью: «Можетъ быть я тебя помилюю, а можетъ быть «съѣмъ»!...

О томъ, какъ расходуются правительственныя средства на пчеловодство, мы, пчеловоды, почти совсѣмъ не освѣдомлены, но кое-какіе факты имѣются, и факты эти не могутъ не вызвать недоумѣнія. Вотъ одинъ изъ нихъ.

Изъ «Хроники» этого можно узнать, что департаментомъ земледѣлія отказано въ отпускѣ пособія на курсы пчеловодства въ г. Лубнахъ, устраиваемые правительственнымъ инструкторамъ пчеловодства П. Я. Смирновымъ. Въ мотивахъ отказа находимъ указаніе на то, что въ Полтавской губ. общественная инициатива по устройству курсовъ проявлена достаточно интенсивно. Казалось бы, что мѣстному инструктору пчеловодства это должно быть хорошо извѣстно и уже, во всякомъ случаѣ, не менѣе, чѣмъ департаменту земледѣлія, и разъ инструкторъ считаетъ необходимымъ устройство

курсовъ, то слѣдовало бы только поддержать его начинаніе въ этомъ отношеніи. Если же у департамента, дѣйствительно, на это средствъ не имѣется, то отказать, но не дѣлая странной ссылки на «общественную инициативу».

Интересно вспомнить, при этомъ, о судьбѣ другого ходатайства. Губернское земство Вятской губ. возбуждало въ 1912 г. ходатайство передъ департаментомъ земледѣлія объ отпускѣ средствъ на содержаніе уѣздныхъ инструкторовъ пчеловодства. Департаментъ земледѣлія отказалъ, мотивируя, отчасти, свой отказъ тѣмъ, что «не во всѣхъ уѣздахъ Вятской губ. достаточно развито пчеловодство, а поэтому нужда въ инструкторахъ не во всѣхъ мѣстностяхъ ощущается» *).

И такъ, въ одномъ случаѣ отказъ послѣдовалъ потому, что «общественная инициатива» слишкомъ развита, а во второмъ — оттого, что она недостаточно развита, потому что, думается, будь она развита, было бы достаточно развито и пчеловодство...

Sapienti sat!..

Второй мотивъ отказа П. Я. Смирнову тотъ, что нѣтъ ассигнованія на курсы изъ мѣстныхъ средствъ. Но мы знаемъ, что департаментъ земледѣлія не всегда этимъ соображеніемъ руководствуется.

Едва ли многимъ извѣстенъ такого рода фактъ: департаментъ назначилъ въ качествѣ практиканта къ совершенно частному лицу, г-ну Красноперову, г-жу Клишко съ содержаніемъ ей по 50 руб. въ мѣсяцъ. Г-нъ Красноперовъ торгуетъ пчеловодными принадлежностями и медомъ и занимается издательствомъ, а имѣетъ служащаго, содержащагося на казенныя средства?!

Объ отпускѣ «мѣстныхъ средствъ», кажется, здѣсь не можетъ быть и рѣчи.

Этотъ фактъ—назначенія въ распоряженіе частнаго лица служащаго, получающаго казенное содержаніе,—возмутителенъ въ высшей степени.

И онъ становится еще болѣе возмутительнымъ, если мы обратимъ вниманіе на то, что тотъ же департаментъ земледѣлія отказываетъ общественнымъ организациямъ въ отпускѣ средствъ на наемъ инструкторовъ пчеловодства или своему-же инструктору—на устройство курсовъ, которые, во

*) См. «Труды 2-го Съѣзда Пчеловодовъ Вят. губ.» стр. 27.

всякомъ случаѣ, принесли бы неизмѣримо больше пользы, чѣмъ лицо, вынужденное заниматься чужой торговлей и издательствомъ!..

Содержать чужого приказчика у департамента средства находятся, а такихъ на инструкторовъ и курсы нѣтъ...

М. А. Дерновъ.



ХРОНИКА.

❧ Отказъ въ ассигнованіи.—Инструктору пчеловодства въ Полтавской губ., П. Я. Смирнову, департаментъ земледѣлія отказалъ отпустить просимыя средства на устройство въ г. Лубнахъ въ 1914 г. пчеловодныхъ курсовъ. Мотивъ отказа—отсутствіе ассигнованій на этотъ кредитъ изъ мѣстныхъ средствъ, а также потому, что общественная инициатива по устройству курсовъ проявлена въ Полтавской губ. достаточно интенсивно.

❧ Избраніе въ почетные члены.—Инструкторъ пчеловодства въ Полтавской губ., П. Я. Смирновъ, избранъ почетнымъ членомъ Перекоповскаго Общества Сел.-Хоз., Роменскаго у., Полтавской губ.

❧ Поставка воска.—Въ настоящее время многимъ пчеловодамъ Киевской губерніи сдѣланы предложенія на поставку ими епархіальнымъ свѣчнымъ заводамъ для восковыхъ свѣчей періодически восковыхъ партій. Земство, со своей стороны, готово оказать въ данномъ дѣлѣ свое содѣйствіе, путемъ организации пчеловодческихъ артелей. («Газета»).

❧ Сельско-хозяйственное Бюро.—Тюменское Общество Пчеловодства, Садоводства и Огородничества открыло—«Сельско-хозяйственное бюро» (Тюмень, Иркутская ул., д. Гирманъ), въ которомъ специалистами даются бесплатно, какъ устно, такъ и письменно, совѣты по всѣмъ отраслямъ сельскаго хозяйства и ветеринаріи. («Страв. Лист.»).

❧ Закупка пчелъ.—По примѣру прошлаго года, ст. инструкторъ по пчеловодству въ Тобольской губ., Д. Ф. Заглядимовъ. предпринимаетъ весной текущаго года закупку большой партіи пчелъ въ колодахъ въ Европейской Россіи. Стоимость семи въ колодѣ съ доставкой въ г. Тюмень обойдется около 9 рублей. Лица, желающія присоединиться къ совмѣстной закупкѣ, приглашаются сообщить объ этомъ не позже 1 марта с. г. съ присылкой денегъ по вышеуказанной стоимости на имя ст. инструктора Заглядимова, Тюмень, почт. ящ. № 74. Въ роевую пору пчелы будутъ продаваться на казенной пасѣлкѣ по цѣнѣ 80 копѣекъ за фунтъ. (Тамъ-же).

❧ Разсадники пчелиныхъ матокъ.—Департаментъ земледѣлія поручилъ специалисту по пчеловодству въ Терской области, А. П. Соловьеву, составить смѣту на расходы по устройству разсадниковъ матокъ мѣстной высокогорной

пчелы. Разсадниковъ въ Закавказь въ недалекомъ будущемъ предполагается устроить 3. Первый разсадникъ будетъ устроенъ въ 1914 г. въ Бакуріани, на высотѣ 6,000 футовъ надъ уровнемъ моря. По смѣтѣ, устройство и оборудованіе бакуріанскаго разсадника обойдется въ 4,000 р. Необходимость организаціи разсадниковъ вызвана быстро увеличивающимся спросомъ на кавказскую высокогорную пчелу, благодаря исключительной ея работоспособности по обслуживанію полей краснаго клевера и выносливости ея, какъ обитательницы высокихъ нагорныхъ мѣстъ Кавказа. За послѣднее время спросъ на кавказскую пчелу изъ другихъ государствъ сильно поднялся. Особенно много выписываютъ американскіе пчеловоды. Въ специальной литературѣ—иностранный и русской—ей посвящены цѣлыя изслѣдованія, единогласно отмѣчающія высокія качества пчелы во всѣхъ отношеніяхъ. А. П. Соловьевъ уже составилъ смѣту и соображенія къ ней представилъ въ департаментъ земледѣлія. («Юго-Вост. Хоз.»).

§ Съездъ пчеловодовъ.—Въ 1914 году Каменецкое уѣздное Земство предполагаетъ созвать съездъ пчеловодовъ мѣстнаго района для разрѣшенія ряда вопросовъ, связанныхъ съ улучшеніемъ пчеловодства. («Эконом. Жизнь Подолія»).

§ Переходъ на службу.—Агрономъ при землеустройствѣ Уфимскаго уѣзда свящ. В. И. Аргентовскій перешелъ на должность губернскаго инструктора пчеловодства въ районахъ землеустройства Уфимской губ. Какъ агрономъ, В. И. пользовался любовью и довѣріемъ крестьянъ. Занимаясь свыше 20 лѣтъ пчеловодствомъ, В. И. явится полезнымъ работникомъ въ этой отрасли по насажденію я и развитію среди единоличныхъ владѣній въ Уфим. г.

§ Интересъ къ пчеловодству въ Саратов. губ.—За послѣдніе годы въ уѣздѣ наблюдается распространіе пчеловодства, какъ побочной статьи дохода. Въ настоящее время въ уѣздную земскую управу усиленно поступаютъ прошенія отъ крестьянъ о бесплатной выдачѣ имъ рамочныхъ ульевъ Дадана. На приобрѣтеніе ульевъ управой ожидается пособие отъ департамента земледѣлія въ суммѣ 300 руб. Всего предполагается раздать до 100 шт. ульевъ.

§ Пчеловодные курсы.—Въ маѣ мѣсяцѣ рѣшено устроить въ с. Соломенскомъ—Иранскаго уѣзда, краткосрочные курсы по пчеловодству и садоводству. Въ качествѣ лектора по пчеловодству выступитъ—уѣздный пчеловодъ Н. Л. Татаровъ. («Сѣв. Слово»).

§ Пчеловодныя артели.—Въ Орскомъ у. пчеловодное дѣло, все болѣе расширяясь, стало прибыльной статьей дохода для значительной части населенія. Есть крестьяне, которые исключительно живутъ доходами съ своего промысла. Въ виду этого, Орское уѣздное земство рѣшило въ ближайшее же время организовать въ разныхъ районахъ пчеловодныя артели и выдавать имъ, въ случаѣ надобности, ссуды на усовершенствованныя пчеловодныя принадлежности и на организацію сбыта меда на разныхъ рынкахъ Россіи. («Торг.-Промыш. Газ.»).

§ Премированіе крестьянскихъ хозяйствъ въ память 300-лѣтія царствованія Дома Романовыхъ.—Крестьянинъ дер. Тюбакъ, Арской волости, Казанскаго уѣзда, Иванъ Матвѣевъ Романовъ. Хуторянинъ. Размѣръ преміи 200 рублей. Площадь хозяйства 35,25 дес. Въ теченіе 10 лѣтъ занимается пчеловодствомъ, имѣющимъ промышленный характеръ. Пчельникъ состоитъ изъ 50 ульевъ. Устроенъ яблочный садъ съ 50 плодоносящими деревьями. При хозяйствѣ организована маслодѣлня, оборудованная сепараторомъ и маслобойкой («Извѣст. Гл. Упр. З. и З.»).

§ Организация артельно-показательных пасѣкъ. — Въ Слободскомъ уѣздѣ, въ южныхъ волостяхъ его, въ настоящемъ году инструкторомъ пчеловодства, С. М. Колесниковымъ, организуются артельно-показательныя пасѣки. Прошенія объ организациі артелей поступили изъ: Сезеневской волости отъ 28 человѣкъ, изъ Косинской волости отъ 18 человѣкъ, изъ Сунской волости отъ 26 человѣкъ, изъ Мухинской волости отъ 20 человѣкъ. Пасѣки предполагено организовать съ весны с. г. въ слѣдующихъ селахъ: въ селѣ Сезеневѣ, въ селѣ Косѣ, въ селѣ Сунѣ и въ селѣ Мухинѣ. По праздничнымъ днямъ на артельныхъ пасѣкахъ предполагается устройство чтеній и бесѣдъ по пчеловодству и демонстрація пасѣчныхъ работъ. («*Вятская Рѣчь*»).

§ Курсы сельскаго хозяйства. — Уѣзднымъ земствомъ въ Белбеевскомъ у. (Уфим. г.) устроены сельско-хоз. курсы, въ программу которыхъ включено и пчеловодство: съ 18 февр. по 4 марта въ с. Бакалахъ и съ 4 по 10 марта въ с. Ивановѣ, Чермасанской вол.

§ Новое пчеловодное общество. — 12 февраля текущаго года г. губернаторомъ утверждень уставъ Балашовскаго Общества Пчеловодства. Первое Собраніе Об-ва назначено на 23 марта въ 11 час. дня и будетъ происходить въ помѣщеніи земской управы.

§ Медовыя недѣли. — 22 февраля въ г. Вяткѣ открылась «медовая недѣля», устроенная 0-мъ Пчеловодства въ цѣляхъ борьбы съ торговлей фальсифицированнымъ медомъ. Въ первый же день сдѣланы значительныя продажи меда. Особенно, охотно покупается, такъ наз., украинскій медъ. Цѣны 7—16 р. п. Розничная цѣна 18—40 к. ф. Много меда привезено изъ южныхъ уѣздовъ губерніи. («*Торг.-Пром. Газ.*»). — На первой недѣлѣ Великаго поста Томское Общество Пчеловодства организуетъ продажу меда. Общество предполагаетъ поставить палатки съ медомъ на базарахъ. («*Сиб. Жизнь*»).

§ Страхованіе пчелъ. — Нѣкоторыми сельско-хоз. группами Кіевской губ. обсуждается проектъ Южно-Русск. Общ. страхованія домашней птицы и пчелъ. («*Гол. Пчел.*»).

§ Неполученіе пособія. — Въ состоявшемся 1 декабря въ Симферополѣ общемъ собраніи Крымскаго Отдѣла Русскаго Общ. Пчел., при разсмотрѣніи смѣты, выяснилось, что обѣщанныя пособія отъ Департамента Земледѣлія, на устройство курсовъ и участіе на выставкахъ, до сихъ поръ не получены, а, между тѣмъ, расходъ по этимъ статьямъ произведенъ. Тѣмъ не менѣе, смѣта на будущій годъ сведена безъ дефицита. («*Русск. Пчел. Лист.*»).

А Д Р Е С Ъ

комиссіи и лекторамъ повторительныхъ курсовъ для инструкторовъ и специалистовъ по пчеловодству при Императорскомъ Русскомъ Обществѣ Акклиматизациі животныхъ и растений.

Собранныя спѣшно на первые курсы для инструкторовъ пчеловодства въ г. Москву, по инициативѣ VII Всероссийскаго Съѣзда Пчеловодовъ въ г. Кіевѣ, энергичными стараніями Бюро, при полномъ сочувствіи и поддержкѣ Департамента Земледѣлія, мы явились сюда съ разныхъ сторонъ: и отъ Великой

Россіи, и отъ Малороссіи, и съ Кавказа, и изъ далекой Сибири, съ широкихъ степеней Юга и съ дебрей лѣсныхъ Сѣвера.

Явились работники хотя одного дѣла—родного пчеловодства, но съ одинаковыми познаніями и различнымъ опытомъ, что создало трудную задачу при осуществленіи программы преподаванія.

Однако, эта тяжелая задача г.г. профессорами была такъ успѣшно и цѣлесообразно разрѣшена, что всѣ мы получили полное удовлетвореніе.

Мы знаемъ, что наши курсы были обременительны для г.г. профессоровъ, отдававшихъ свои часы отдыха для занятій съ нами.

Но мы видѣли, чувствовали и понимаемъ, съ какой сердечностью, съ какой душевной теплотой люди науки отнеслись къ намъ.

Кромѣ познаній, они дали намъ огонекъ своей души и тепло своего сердца. Намъ все это безконечно дорого. Мы унесемъ воспоминанія о курсахъ, какъ святой огонекъ отъ Великой Заутрени во тьму пробуждающейся деревни.

Вы обогатили насъ новой энергіей и вѣрой, что наше скромное служеніе близко и апостоламъ науки, что мы не одиноки! Какъ молодымъ начинающимъ работникамъ, такъ и давно работающимъ и состарѣвшимся на пчеловодной нивѣ одинаково радостно было слушать курсы.

Единодушно, искренно просимъ принять нашу общую благодарность за труды.

Ни годы, ни невзгоды въ нашихъ сердцахъ не затемнять и не изглаживать свѣтлаго впечатлѣнія, не ослаблять нашей признательности.



Пчеловодство въ Чухломскомъ у., Костромск. г.

Инструкторъ пчеловодства **М. Волянскій.**

Жчеловодство въ Чухломскомъ уѣздѣ составляетъ для крестьянъ доходную статью. Обиліе пустырей и луговъ, отсутствіе культурной обработки полей, гдѣ между посѣвовъ цестрѣютъ лѣтомъ разнообразныя цвѣты, дѣлаютъ и бездоходную пасѣку доходной. Такъ, минувшее лѣто, даже колодные ульи собрали по пуду, а на мало-мальски устроенныхъ пчельникахъ, гдѣ имѣются рамочные ульи, сборъ меда доходитъ до 3 пудовъ на улей.

Цѣна центробѣжнаго меда—10 руб., а сотоваго—15 руб. за пудъ. Медъ данной мѣстности отличается превосходнымъ качествомъ, чуднымъ ароматомъ и весьма пріятнымъ вкусомъ.

Сбытъ меда—Петербургъ, а также мѣстные базары.

Въ Чухломскомъ уѣздѣ, въ одномъ изъ самыхъ малыхъ, какъ по величинѣ, такъ и по народонаселенію, насчитывается 434 пчельника съ тремя тысячами ульевъ.

Двѣ трети этого количества ульевъ пока колоды, но въ ближайшемъ будущемъ земство полагаетъ приступить къ повсемѣстной замѣнѣ колоды рамочными ульями.

Ново-открываемые пчельнички документально доказываютъ заинтересованность новыхъ слоевъ населенія пчеловодствомъ. Къ земскимъ мѣропріятіямъ населеніе относится сочувственно. На покупку пчелъ большой спросъ въ уѣздѣ.



О курсахъ для инструкторовъ и спеціалистовъ по пчеловодству.

Иванъ Сулема.

Жакъ извѣстно, VII Всероссийскій Съѣздъ пчеловодовъ въ Кіевѣ вынесъ пожеланіе, чтобы ежегодно въ теченіе мѣсяца устраивались курсы для инструкторовъ и спеціалистовъ по пчеловодству.

Благодаря энергіи и неутомимой дѣятельности Бюро Съѣзда, такъ удачно избранному тѣмъ же Съѣздомъ, и просвѣщенному и заботливому отношенію къ пчеловодству департамента земледѣлія, оказавшему значительную денежную помощь на организацію курсовъ, съ 6 февраля по 6 марта сего 1914 года были организованы курсы.

На курсы съѣхались инструктора и спеціалисты съ разныхъ уголковъ нашей обширной родины. Пріѣхали не только правительственные инструктора и спеціалисты, получившіе пособіе отъ департамента земледѣлія, но даже земскіе, а нѣкоторые и на собственные средства. Всѣхъ курсистовъ собралось свыше 40.

Въ организаціи курсовъ и въ качествѣ лекторовъ близкое и горячее участіе приняли на себя извѣстные въ пчеловодномъ мѣрѣ дѣятели профессора и ученые: Г. А. Кожевниковъ, Н. М. Кулагинъ, И. А. Каблуковъ, А. Ф. Фортунатовъ, Я. Я. Никитинскій, М. А. Ховренко, А. Г. Дояренко, М. П. Садовникова, П. А. Садыринъ, В. В. Алексинъ, Л. М. Кречетовичъ, С. А. Королевъ, В. М. Энгельгардъ, Н. И. Бабушкинъ, И. Г. Евдокимовъ.

Изъ предметовъ были прочитаны: зоологія, химія, основы статистики, основы коопераціи, анатомія пчелы, о психикѣ насекомыхъ, бактериологія, ботаника, микологія, о гнильцѣ, значеніе пчелъ въ опыленіи растений, новыя данныя по естественной исторіи пчелы, современное состояніе вопроса о болѣзни пчелъ.

Однимъ словомъ, инструкторамъ была дана цѣлая бочка меда, въ видѣ знаній высшихъ наукъ, такъ необходимыхъ имъ на каждомъ шагѣ ихъ дѣя-

тельности, но въ нее, къ сожалѣнію, попала ложка дегтя, которую влили г.г. Буткевичъ, Кузьминъ и Пикель, выступившіе тоже лекторами.

Оказалось, что они ничего новаго и полезнаго не дали, да и не могли дать, такъ какъ уровень ихъ знаній тѣхъ предметовъ, которые они взяли на себя смѣлость прочитать, оказался ничуть не выше знаній многихъ инструкторовъ, поучать которыхъ они вздумали.

Но, что прискорбнѣ всего, такъ это то, что они взяли на себя преподаваніе такихъ важныхъ и необходимыхъ въ инструкторской дѣятельности предметовъ, какъ опытное дѣло, общественное пчеловодство и ученіе о медоносахъ.

Чтобы не быть голословнымъ, скажемъ о каждомъ изъ нихъ нѣсколько словъ.

1) Г. Буткевичъ, *отнявшій* у курсистовъ 4 часа драгоценнаго времени, высказавшись о важности опытнаго дѣла въ пчеловодствѣ, (о чемъ каждому курсисту извѣстно было и безъ него), рекомендовалъ привлекать къ опытному дѣлу каждаго пчеловода въ своемъ районѣ дѣятельности, желающаго производить опыты на своей пасѣкѣ.

Коснувшись вскользь техники самыхъ опытовъ, г. Буткевичъ заявилъ, что взвѣшивание можно производить обыкновеннымъ безменомъ, такъ какъ онъ довольно точно опредѣляетъ вѣсъ до $\frac{1}{8}$ фунта.

Можете себѣ представить, что получится изъ такихъ опытовъ, если принять во вниманіе незначительный вѣсъ каждой пчелы въ отдѣльности! Вѣдь, ихъ на 1 фунтъ идетъ до 5000, а въ $\frac{1}{8}$ фун. такимъ образомъ будетъ до 625. Величина настолько значительная, что съ ней нельзя не считаться—вообще, а въ опытномъ дѣлѣ—тѣмъ болѣе.

Такой же самый приемъ онъ рекомендовалъ производить и при опредѣленіи площади сота, занятаго дѣткой или медомъ, заявляя, что онъ въ такихъ случаяхъ мысленно дѣлитъ сотъ на 8 частей.

Если правда, что такой «*опытный*» пчеловодъ считается кандидатомъ на должность завѣдующаго опытной станціей въ Москвѣ, то нашему опытному дѣлу напередъ можно поставить крестъ.

Не далѣе отъ г. Буткевича ушли и гг. Кузьминъ съ Пикелемъ.

2) Г. Кузьминъ, взявши на себя роль лектора по такому важному предмету, какъ общественное пчеловодство, и отнявши у курсистовъ товарищей 6 часовъ времени, поступилъ совсѣмъ не по товарищески, такъ какъ изъ его разсказовъ только и получилось въ общемъ то, что инструкторамъ слѣдуетъ устраивать побольше пчеловодныхъ обществъ, чтобы имѣть въ нихъ вѣрную опору въ своей инструкторской дѣятельности.

Сознавая важность такихъ организацій, какъ опоры, онъ въ теченіе 15 лѣтъ успѣлъ насадить ихъ въ Костромской и даже другихъ губерніяхъ свыше сотни. Но, какъ намъ передавали, да и самъ лекторъ сознался, изъ

этой огромной массы признаки жизни проявляютъ очень и очень немногія, остальные же существуютъ лишь на бумагѣ.

А между тѣмъ, всё эти общества, вѣроятно, поглотили не мало средствъ, — и земскихъ и казенныхъ — въ видѣ субсидій, но принесли ли они какую-либо пользу пчеловодному дѣлу, намъ выяснитъ не удалось.

3) Что касается третьяго лектора — г. Пикеля, то тутъ вышло еще хуже.

Такъ какъ заголовокъ своей программы г. Пикель назвалъ: «Новыя данныя о медоносной флорѣ», то курсисты всё до одного собрались на его лекцію и часа два съ большимъ, доходящимъ до самоотверженія, терпѣніемъ жадно прислушивались къ каждому слову лектора, надѣясь услышать что-то новое.

Но оказалось, что лекторъ ничего новаго не сообщилъ, если не считать за новость его таблицъ многопольнаго сѣвооборота, въ который, по его мнѣнію, можно включить посѣвъ медоносныхъ растений.

Къ сожалѣнію, и эти таблицы ничего полезнаго изъ себя не представляютъ, и врядъ ли кто рѣшится примѣнить ихъ у себя на практикѣ, такъ какъ, судя по тѣмъ комбинаціямъ, какія лекторъ представлялъ при распределеніи участковъ подл сѣвооборотъ, видно, что самъ онъ на практикѣ ихъ не примѣнялъ, да врядъ ли примѣнялись онѣ и другими.

Кромѣ того, лекторъ упустилъ изъ виду, что слушатели собрались изъ разныхъ районовъ, а онъ составлялъ таблицы примѣнительно къ условіямъ Сѣвера.

Протомившись съ 5 часовъ вечера до 10 часовъ ночи и убѣдившись, что отъ лектора ничего полезнаго не узнаютъ, слушатели постепенно, одинъ за другимъ, покинули аудиторію. Въ залѣ осталось не болѣе пяти человекъ, надѣявшихся, все-таки, услышать, что-либо для себя новое и полезное.

Опустѣвшая аудиторія напомнила анекдотъ, рассказанный намъ однимъ малороссомъ:

«Въ одномъ приходѣ былъ священникъ, имѣвшій привычку говорить проповѣди съ закрытыми глазами.

Однажды этотъ священникъ такъ увлекся своей проповѣдью, что не замѣтилъ, какъ прихожане всё до одного ушли, и въ церкви остался только одинъ староста, но и ему тоже надоѣло, наконецъ, ждать конца проповѣди. И вотъ, потерявъ всякое терпѣніе, подходитъ онъ къ священнику и говоритъ:

— Натѣ, батюшка, ключи и когда окончите проповѣдь, то потрудитесь запереть церковь, такъ какъ мнѣ необходимо уйти.

Отъ редакціи.—Нами полученъ цѣлый рядъ писемъ отъ слушателей курсовъ пчеловодства. Всѣ они отзываются о нихъ восторженно; недовольны, только лекціями, о которыхъ говоритъ авторъ помѣщенной статьи. Нѣкоторые изъ нашихъ корреспондентовъ обѣщали прислать намъ свои статьи объ этихъ курсахъ, за что мы будемъ очень благодарны, такъ какъ, чѣмъ больше под-

вернутся обсужденію курсы, тѣмъ лучше ихъ можно будетъ устроить въ будущемъ.

Пока же помѣщаемъ здѣсь выдержку изъ одного письма къ намъ:

«Курсы наши кончаются. Много про нихъ можно сказать хорошаго, отраднато, но много есть и темныхъ пятенъ.

«Въ двухъ словахъ, пока, хочется сказать слѣдующее: много было дано намъ ненужнаго матеріала, и слишкомъ мало мы работали надъ тѣмъ, что насъ особенно интересуетъ.

«Мое мнѣніе таково: всѣ «науки», необходимыя для инструктора, слѣдуетъ разбить на 2 группы.

«Въ первую группу можно помѣстить все, что средней руки инструкторъ можетъ легко постигнуть самъ; весь вотъ этотъ матеріалъ изъ курсовой программы слѣдуетъ выкинуть, чтобы больше осталось времени на работу, которая крайне необходима и въ то же самое время совершенно не подъ силу для самостоятельнаго усвоенія. Этимъ вотъ наши первые курсы сильно грѣшатъ. Вотъ вамъ первый попавшійся примѣръ: мы нѣсколько дней должны были опредѣлять растенія и въ то же время не изготовили ни одного препарата по гнильцу, а это, сознайтесь, куда важнѣй систематики растеній. Г. Королевъ положительно увлекъ насъ, но мы не имѣли достаточно времени для практическихъ работъ.

«Не буду вдаваться въ подобныя примѣры: ихъ не оберешься.

«Не стоитъ говорить и о такихъ лекторахъ, которые попали на курсы по недоразумѣнію и, конечно, ровно ничего намъ не дали.

«Ихъ трое и вы ихъ знаете. Думаю, что въ будущемъ эти почтенные господа сами откажутся выступить въ такой роли».



ИЗЪ МОСКВЫ.

Иванъ Сулема.

Какъ извѣстно, на Измайловской пасѣкѣ ежегодно устраиваются экзамены для лицъ, желающихъ получить должность инструктора по пчеловодству.

Экзаменаторами, между прочими, были избраны гг. Красноперовъ и Буткевичъ. Въ настоящее время трехлѣтній срокъ избранія ихъ истекъ.

Собравшимся въ Москву, инструкторамъ было предложено намѣтить отъ себя лицъ, которыхъ они находятъ заслуживающими вниманія Отдѣла Пчеловодства Императорскаго Общества Акклиматизаціи въ качествѣ экзаментаровъ на означенные курсы.

Въ виду этого, 15 февраля было устроено собраніе инструкторовъ, на которомъ избранными оказались:

П. Я. Смирновъ	26	голосовъ,
К. А. Горбачевъ	20	»

Въ кандидаты избраны:

М. А. Дерновъ 16 голосовъ
В. И. Логиновъ 16 »

Прежніе экзаменаторы получили: г. Красноперовъ 1 голосъ и г. Буткевичъ 3 голоса.

Sic transit gloria mundi!

Медосборъ 17 пуд. и 8 фун. съ одного улья въ лѣто 1913 года.

(Въ селѣ Навельцѣ, Скопинскаго у., Рязанской губ.).

1.

М. Н. Кормильцевъ.

Считаю пріятнымъ долгомъ на страницахъ пчеловоднаго журнала подѣлиться свѣдѣніями съ братьями-пчеловодами объ успѣхахъ разработанной мною своеобразной системы пчеловодства.

Въ наше время не рѣдко возникаютъ споры между пчеловодами, какой системы улей лучше. Мною лично испытаны всѣ извѣстныхъ системъ ульи и на вопросъ, какой системы рамочный улей лучше, могу категорически отвѣтить: «всѣ лучше», т. е. всѣ системы рамочныхъ ульевъ хороши. Необходимо только знаніе и умѣніе примѣняться къ пользованію этими ульями. Отъ сильныхъ семей въ ульяхъ Дадана, Рута и Левицкаго я достигалъ медосбора включительно до 5 пудовъ; кромѣ того, около пуда оставлялъ въ зимовку для пчелъ.

Я веду пчеловодное дѣло особеннымъ способомъ, въ силу необходимости, такъ какъ живу отъ своихъ пчелъ за 1300 верстъ и пользуюсь только каникулярнымъ временемъ съ 25-го мая и по 6-ое августа ежегодно. Все остальное время года мои пчелы находятся на попеченіи караульщика, почти незнакомаго съ пчеловоднымъ дѣломъ.

Кромѣ ульевъ разныхъ системъ, у меня на пасѣкѣ имѣется 62 улья «Опытной пасѣки по системѣ Рута». Завелъ я ихъ еще въ 1902-мъ году, по совѣту Ѳ. С. Мочалкина, который очень былъ ими доволенъ и усердно рекомендовалъ мнѣ обратить вниманіе на нихъ. Доволенъ и я этими ульями и къ нимъ приспособилъ особую систему при борьбѣ съ роеніемъ. Истекшее лѣто отличалось особенно благопріятнымъ медосборомъ, чему особенно способствовала погода во время главнаго взятка. Въ нашей мѣстности главный взятокъ, обыкновенно, почти ежегодно бываетъ съ 1-го по 15-ое іюля. Въ теченіе этихъ двухъ недѣль пчелы собираютъ столько меду, сколько могутъ

собрать во все остальное время лѣта, и кто какъ сумѣетъ воспользоваться этими двумя недѣлями, тотъ такъ и будетъ въ зависимости отъ этого съ медомъ. Слѣдовательно, пчеловодъ долженъ къ 1-му іюля уравнивать усиливаниѣмъ ульи и быть наготовѣ къ совершенной отборкѣ меда на медогонкѣ, а еще лучше, если приготовится къ этому за недѣлю раньше, такъ какъ иногда главный взяткъ начинается недѣлю раньше, хотя это бываетъ очень рѣдко. Ульи «Опытной пасѣки», хотя и принаровлены для добыванія секціоннаго меда, но не бесполезно бываетъ во время большихъ урожайныхъ лѣтъ опрастывать крайніе соты въ ульяхъ, не трогая остальныхъ, въ противномъ случаѣ секціи не всѣ будутъ закончены. Эта операція помогаетъ и борьбѣ съ роеніемъ.

Ведя борьбу съ роеніемъ много лѣтъ, примѣняя разные способы, я положительнаго результата въ этомъ дѣлѣ все-таки не могъ достигнуть. Всѣ рекомендованные въ журналахъ способы только частью способствуютъ, но категорически положиться на нихъ нельзя, и потому, если я и позволяю себѣ въ особо сильные медосборныя лѣта отбирать на медогонкѣ медъ изъ крайнихъ сотовъ, то, главнымъ образомъ, чтобы воспользоваться лишнимъ медомъ, такъ какъ эти опростанные соты быстро наполняются, и чрезъ два-три дня ихъ опять можно опрастывать, и за эти двѣ недѣли легко и безъ ущерба для секцій можно отобрать по одному пуду, а то и болѣе, центробѣжнаго меда почти безъ всякаго вреда и убытка для секцій. Въ общемъ же я пришелъ къ убѣжденію, что если въ ульяхъ, какой бы системы они ни были, есть возможность для пчелъ тянуть новую вошину, и до начала главнаго взятка (1-ое іюля) за этимъ зорко слѣдить, то къ приготовленію ройтятся у пчелъ никакого стремленія не будетъ, т. е. онѣ удовлетворяются отправленіемъ естественной потребности. Принимая во вниманіе главнымъ образомъ это свойство пчелъ, я истекшимъ лѣтомъ построилъ улей двухъярусный на 50 рамокъ системы Рута, по 25 рамокъ въ верхнемъ и нижнемъ ярусахъ. Сверху — магазинъ для 20-ти секціедержателей, всего на 80 секцій.

Въ такой улей я посадилъ одинъ за другимъ три роя (6 ф. + 4 ф. + + 8 ф.) оставивъ имъ одну матку. Это было 10, 11 и 12 іюня. Рои посажены были на начатки искусственной вошины, и вскорѣ къ нимъ были перенесены изъ 8-ми сильныхъ ульевъ «Опытной пасѣки» по 2 рамки, полныя расплодомъ на выходѣ, всего 16 рамокъ, изъ которыхъ уже при переносѣ выходили молодыя пчелы. Остальное пространство улья заполнилъ отстроенной прошлагодней вошиной и въ магазинъ помѣстилъ 80 секцій. Предполагалъ я еще подселить небольшимъ роємъ, но какъ разъ 13-го іюля, въ 12 часовъ дня, на этотъ улей налетѣлъ посторонній, съ чужой пасѣки, рой, матку котораго удалось поймать на прилетной доскѣ, и потому силою семьи этого улья я удовлетворился и болѣе усиливать улей не сталъ. Въ тѣ же ульи, у которыхъ взяты были по 2 рамки съ расплодомъ, я вставилъ по

2 рамки съ узкими полосками искусственной вошины; это сдѣлано съ тою же цѣлью борьбы съ роеніемъ. Вскорѣ улей мой сталъ настоящимъ богатеремъ. Мои дѣти назвали его «Илья Муромецъ». Быстро закипѣла работа. Вышедшія изъ перенесенныхъ рамокъ съ расплодомъ къ концу іюля пчелки заработали вмѣстѣ съ роевыми, и пчела непрерывнымъ потокомъ полилась изъ летка, открытаго во всю длину улья, внося обратно обильный взятокъ. Любо было смотрѣть на этотъ слѣпный трудъ огромной семьи, образующей собою какъ бы полотно, выходящее изъ длиннаго летка улья и постепенно расширяющееся и утолщающееся въ безпредѣльномъ пространствѣ; и я подолгу любовался, стоя близъ этого улья, красивую картиною пчелинаго труда и слушая знакомую гармонію ихъ жужжанія. Со 2-го іюля заработала медогонка, выкачивая медъ изъ этого улья. Магазины съ секціями удобно отодвигались въ сторону, для выниманія рамокъ на медогонку и, по минованіи надобности, ставились обратно на мѣсто. Всѣй магазина съ каждымъ разомъ сталъ замѣтно увеличиваться, такъ что 8-го іюля пришлось передвигать его уже съ помощью другого лица. Послѣ cadaго отбора меда точно записывался вѣсъ, и въ результатѣ оказалось, что этотъ улей далъ 17 пуд. и 8 фун. меда, въ томъ числѣ 2¹/₂ пуда бѣлозапечатаннаго секціоннаго. Ульи же, изъ которыхъ взято было по 2 рамки расплода, не роились и дали полныя магазины секціоннаго меда и полныя гнѣзда, занесенныя медомъ. И такъ, все—хорошо, что хорошо кончается.

Огромную семью «Илья Муромца» въ первыхъ числахъ августа я подѣлилъ на 4 части, т. е. на отдѣльныхъ 4 семьи: двѣ семьи изъ верхняго яруса—въ 2 особыхъ улья, а двѣ нижняго яруса оставилъ въ нижнемъ ярусѣ, раздѣливъ ихъ посрединѣ перегородкою. Какъ это сдѣлано, не описываю, такъ какъ это сдѣлать легко всякому, знающему свойство пчелиныхъ семей.

Удачна ли будетъ зимовка этихъ 4 семей, покажетъ будущее, а пока пришлось оставить ихъ «на-авось» и уѣхать отъ нихъ опять съ сердечнымъ сокрушеніемъ за 1300 верстъ, къ мѣсту своей службы въ Оренбургѣ, куда возвращаюсь уже 32-й разъ въ своей жизни.

Такимъ образомъ, у меня вырабатывается своеобразная система пчеловожденія, въ силу необходимости, примѣняясь къ условіямъ своего служебнаго положенія. Къ будущему лѣту предполагаю сготовить еще 6 такихъ богатерей: «Алешу Поповича», «Добрыню Никитича» и т. д., и заработаютъ у меня 7 прославленныхъ русскихъ богатерей... На моей пасѣкѣ всѣ пчелы мѣстной породы, только подобраны семьи болѣе работоспособныя.

Теперь вопросъ: какая система пчеловодства лучше?—Да несомнѣнно та, кому какая больше нравится. Никто, конечно, не навязываетъ своей системы. Всѣ системы, какія намъ извѣстны, заслуживаютъ должнаго вниманія и уваженія къ лицамъ, поработавшимъ надъ ними. Не умаляя высокихъ

достоинствъ извѣстныхъ системъ, я могу указать только на то обстоятельство, что, примѣняясь къ требованіямъ условій, при которыхъ мнѣ приходится заниматься пчеловодствомъ, я искалъ простѣйшихъ пріемовъ и приобѣгалъ именно къ такому способу, какой мною описанъ. Въ этомъ способѣ нѣтъ никакихъ стѣсненій для матокъ, для пчелъ и для самого пчеловода. Нѣтъ надобности разыскивать при осмотрахъ матокъ, нѣтъ надобности остригать имъ крылышки, или окрашивать ихъ, навязывая имъ, хотя и небольшую, тяжесть, которая при томъ склеиваетъ волосики на спинкѣ и такъ или иначе приводитъ въ ненормальное состояніе, нѣтъ перестановокъ, подставокъ и проч. Времени у пчеловода понапрасну не отнимается, естественныхъ потребностей пчелы не лишаетъ, и результатъ получается также удовлетворительный, какъ и при другихъ системахъ. Главное же, что меня заставляетъ такъ вести пчеловодство, это простота и свобода. Улей-богатырь является медовикомъ отъ избытка прочихъ семей, которыя нисколько не страдаютъ, создавая своими частями огромныхъ богатырей и при томъ сами не чувствуя потребности къ роенію, имѣя всегда просторъ для оттягиванія новыхъ сотовъ, т. е. имѣя удовлетвореніе естественныхъ потребностей, а, вѣдь, чѣмъ ближе къ природѣ, тѣмъ лучше, чѣмъ меньше вмѣшательства въ пчелиныя распорядки, тѣмъ нормальнѣе у пчелъ идетъ жизнь. Отъ души совѣтую испробовать эту систему только на рамкахъ низко-широкихъ, какъ напримѣръ, на рамкахъ Рута, на рамкахъ же узко-высокихъ, какъ напримѣръ, Левницкаго, — удачи не будетъ, а удобны для этой системы только рамки низко - широкія.

Кстати, желалъ бы я узнать: были ли случаи медосбора у насъ, въ Россіи, съ улья болѣе, чѣмъ 17 пудовъ и 8 фунтовъ, хотя бы и отъ усиленныхъ медовиковъ? По свѣдѣніямъ пчеловодныхъ журналовъ, мнѣ извѣстно, что былъ единственный случай медосбора съ одного улья въ Костромской губерніи—въ 12 пудовъ, а потому, если никому неизвѣстно еще о большемъ сборѣ, то, вѣроятно, придется признать мой сборъ въ 17 пудовъ и 8 фунтовъ рекордомъ. Не для самовосхваленія сообщаю я объ этомъ, а единственно для пользы дорогого всѣмъ намъ пчеловоднаго дѣла и буду радъ, если медосборный прогрессъ пойдетъ еще дальше. Не сомнѣваюсь, что возможно достигнуть очень хорошихъ результатовъ, увеличивъ размѣръ ульевъ въ цѣлыя пчелиныя колоніи, доведя вмѣстѣ съ тѣмъ медосборъ до колоссальныхъ размѣровъ. Производство подобныхъ опытовъ обойдется не дешево и потребуетъ значительныхъ расходовъ, а, за отсутствіемъ у меня наличныхъ средствъ на этотъ предметъ, затянется на нѣсколько лѣтъ. Суждено ли будетъ мнѣ довести эти опыты до конца, этотъ вопросъ зависить отъ средствъ и отъ того, сколько лѣтъ мнѣ остается существовать... Во всякомъ случаѣ, на эту систему убѣдительно прошу обратить вниманіе лицъ, имѣющихъ силу, средства и любовь, чтобы продлить эти опыты, если не суждено будетъ мнѣ довести дѣло это до

конца. Лично мнѣ эта система нравится: она проста, удобна, естественна и не принужденна ни для матокъ, ни для пчелъ, а результаты ея великолѣпны.

Рѣшившись продолжать опыты въ этомъ направленіи, я невольно вспомнилъ эпиграфъ профессора К. Ф. Рулье: «Пли мы долго, и вотъ на дальнемъ краю, гдѣ ни зги не видать, начали прорѣзываться два — три луча солнца, катившагося по небесному своду»...

(«Журналъ Кунгурскаго Общества Пчеловодства»).

II.

М. А. Дерновъ.

Появившіяся свѣдѣнія о полученіи г. Кормилцевымъ 17 п. 8 ф. меда отъ одной семьи не могли не вызвать интереса со стороны пчеловодовъ, поэтому мы считаемъ нужнымъ здѣсь перепечатать его сообщенія о томъ, какимъ образомъ была получена эта огромная цифра—17 п. 8 ф. меда отъ одной семьи. Но cadaго, прочитавшаго статью г. Кормилцева, постигнетъ разочарованіе: онъ получилъ эти 17 п. 8 ф. собственно говоря, не съ одной, семьи, а по меньшей мѣрѣ—съ шести.

Въ самомъ дѣлѣ:

Система г. Кормилцева заключается въ томъ, что онъ старается полудить къ началу главнаго взятка огромную семью пчелъ. Въ минувшемъ 1913 году онъ получилъ ее, соединивъ три роя (въ 6 фунтовъ, въ 4 фунта и въ 8 фунтовъ), давъ имъ отъ другихъ сильныхъ семей 16 рамокъ, полныхъ расплодомъ на выходѣ, при чемъ къ этой семьѣ присоединился рой, случайно прилетѣвшій съ чужой пасѣбѣ. Можно считать что въ этомъ улѣ работало 6 семей, а именно: 3 роя, 1 рой прилетѣвшій, и за двѣ семьи слѣдуетъ считать вышедшую изъ 16 рамокъ пчелу. Эти 6 семей и дали 17 пудовъ 8 фунтовъ меду, т. е. по 2 пуда 35 фунтовъ на семью. Если принять во вниманіе, что, какъ пишетъ самъ г. Кормилцевъ, истекшее лѣто «отличалось особенно благоприятнымъ медосборомъ, чему особенно способствовала погода во время главнаго взятка», то должно признать, что полученные г. Кормилцевымъ результаты не представляютъ ничего особеннаго. Минувшимъ лѣтомъ медосборъ во многихъ мѣстностяхъ былъ очень хорошимъ, и получалось съ обыкновенныхъ улевъ, при веденіи пчелъ обычнымъ порядкомъ, безъ всякихъ ухищреній, до 5-ти пудовъ на кругъ съ семьи пчелъ, а отдѣльныя семьи давали до 9¹/₂ п. См. статью инструктора пчеловодства П. А. Бѣлорукова въ № 24 журнала «Пчеловодная Жизнь»: «Медосборъ 1913 года въ Ветлужскомъ уѣздѣ, Костромской губ.» И такіе результаты были получаемы на пасѣкахъ простыхъ крестьянъ! Что же особеннаго въ томъ, что интеллигентный пчеловодъ, «при особенно благоприятномъ медосборѣ», получилъ около 3 пудовъ на семью!

Къ сожалѣнію, г. Кормильцевъ не сообщаетъ, какое количество меда было получено имъ съ остальныхъ семей пчелъ его пасѣвки; ничего не говорить онъ также объ интенсивности взятка, не сообщая показаній контрольного улья, который, безъ сомнѣнія, долженъ быть у него на пасѣвкѣ.

Г. Кормильцевъ пишетъ, что, получивъ съ одного улья 17 пуд. 8 фунтовъ меда, онъ побилъ рекордъ, такъ какъ до сихъ поръ, какъ о вышемъ сборѣ меда, сообщалось только одинъ разъ, при чемъ получено было 12 пудовъ съ улья. Но эти 12 пудовъ были получены обычнымъ способомъ, въ обыкновенномъ ульѣ, у г-на же Кормильцева 17 п. 8 ф. были получены совместными усиліями нѣсколькихъ, только искусственно соединенныхъ въ одну, семей. Какой же это «рекордъ»? Если кто-либо одинъ подниметъ тяжесть въ 12 пуд., а другой, при помощи нѣсколькихъ лицъ—17 п. 8 ф., то нельзя же считать послѣдняго побившимъ рекордъ?

Слѣдуетъ также отмѣтить, что г. Кормильцевъ отбиралъ изъ улья медъ на медогонкѣ съ самаго начала взятка, съ 2-го іюля, какъ онъ самъ объ этомъ сообщаетъ. При такой отборкѣ, меда получается больше, чѣмъ обычно, но поступать такъ не рекомендуется, потому что такой медъ, по своему составу, въ значительной степени отличается отъ меда, вполне созрѣвшаго.

У насъ имѣются свѣдѣнія, что г. Кормильцевъ считаетъ, будто бы среди практиковъ пчеловодовъ существуетъ убѣжденіе, что «количество фунтовъ медосбора улья равняется квадрату количества фунтовъ пчелиной семьи, въ немъ помѣщающагося». То есть:

Семья въ	5	фунт.	дастъ	меду	$5 \times 5 =$	25	ф.
»	»	20	»	»	$20 \times 20 =$	400	» или 10 пуд.
»	»	40	»	»	$40 \times 40 =$	1.600	» » 40 »

На основаніи этихъ расчетовъ, г. Кормильцевъ предполагаетъ лѣтомъ текущаго года рискнуть поставить опытъ съ колонією пчелъ до 80 фунтовъ, которая, по вышеуказанному расчету, должна дать: $80 \text{ ф.} \times 80 = 6.400 \text{ ф.}$, или 160 пудовъ съ одной семьи въ одно лѣто!..

Относительно этого слѣдуетъ сказать, что всѣ эти расчеты ни на чемъ не основаны, и что никакого такого «убѣжденія» среди практиковъ-пчеловодовъ не существуетъ!

Пчеловоды считаютъ, что сильныя семьи доходнѣе слабыхъ, что одна сильная семья соберетъ больше меда, чѣмъ двѣ слабыя, равныя вмѣстѣ по силѣ средней, при чемъ получается еще увеличеніе дохода оттого, что на зиму приходится обезпечить запасами одну, а не двѣ семьи. Обычно говорится, что если сила семьи увеличивается въ арифметической прогрессіи, то доходъ возрастаетъ въ прогрессіи геометрической. Но и это только предположеніе, употребляемое скорѣе для образности выраженія, а не какъ прочно устано-

вленная истина. Поставленные пчеловодомъ Буткевичемъ для выясненія того, насколько увеличивается вносъ семей въ улей меда, при увеличеніи ея силы, ничуть не подтверждаютъ «убѣжденія» г-на Кормильцева и заставляютъ предполагать, что увеличеніе семей возможно только до известнаго предѣла. Говоримъ «предполагать», потому что опыты эти требуютъ еще основательной провѣрки, да и предѣлъ, въ существованіи котораго, уже на основаніи апіорныхъ соображеній, нельзя сомнѣваться, еще не установленъ.

Самъ г. Кормильцевъ своимъ опытомъ минувшаго лѣта ничуть не подтверждаетъ своего «убѣжденія», а даже, наоборотъ, — его опровергаетъ. Въ самомъ дѣлѣ: посажено имъ было въ улей три роя, вѣсомъ въ 6 ф., 4 ф., и 8 фунтовъ, что составитъ 18 фунтовъ пчелъ. Кроме того, было дано 16 рамокъ, «полныхъ на выходѣ» дѣтки. Предположимъ, что каждая рамка имѣла площадь въ 50 кв. вершковъ (наиболѣе распространенная рамка Дадана-Блатта имѣетъ площадь въ 57 кв. вершковъ, но мы беремъ 50 кв. в., нарочно вездѣ цифры преуменьшая); известно, что каждый вершокъ сота съ обѣихъ сторонъ заключаетъ около 140 пчелиныхъ ячеекъ; въ каждой рамкѣ, слѣдовательно, ихъ было 7.000, а въ 16 рамкахъ — 112.000. Исключимъ изъ этого числа 30% ячеекъ, предположивъ, что только 70% каждой рамки было занято расплодомъ, получимъ 75.400 ячеекъ съ дѣткой, изъ которыхъ вышло такое же количество пчелъ. Каждая 5.000 пчелъ, какъ известно, вѣсятъ одинъ фунтъ; слѣдовательно, 75 тысячъ ихъ будутъ вѣсить 15 фунтовъ. Кроме того, къ этой семьѣ, какъ пишетъ г. Кормильцевъ, присоединился прилетѣвшій съ чужой пасѣки рой; предположимъ, что рой былъ небольшой — всего фунтовъ въ 4 — 5. Сложивъ все это, получимъ, что въ семьѣ г. Кормильцева всего было пчелъ: 18 фунтовъ (три посаженныхъ имъ роя) да 15 фунтовъ, выведшихся изъ данныхъ рамокъ, да 4 ф. налетѣвшаго роя; и того 37 фун., которыя, по «убѣжденію» г. Кормильцева, должны были дать $37^2 = 1.369$ ф. = 34 п. 9 фунтовъ. Г-нъ же Кормильцевъ, получивъ всего 17 п. 8 ф., т. е. вдвое меньше, опровергнувъ, такимъ образомъ, самъ то убѣжденіе, на которомъ онъ основываетъ свои расчеты полученія колоссальныхъ количествъ меда отъ одной семьи.

Исходя изъ вышензложеннаго, должно притти къ заключенію, что всѣ расчеты г. Кормильцева на полученіе отъ одной семьи 1.600 ф. меда, или 40 пудовъ, ни на чемъ рѣшительно не основаны. А предположеніе его «лѣтомъ текущаго года рискнуть ставить опытъ съ колоніей пчелъ въ 80 ф.» съ цѣлью полученія отъ нея 160 пуд. меда, должно быть отнесено къ области чистой фантазіи лица, увлекшагося ложными расчетами и имѣющаго превратное представленіе о дѣйствительномъ положеніи дѣла.



Странное явление.

И. Т. Дьяконовъ.

Во время ревизіи, послѣ съемки магазиновъ, въ семьѣ № 78-й не оказалось матки, и тамъ въ широкихъ размѣрахъ сѣяла яйца пчела-трутовка. Не долго думая, я далъ этой семьѣ матку въ клѣточкѣ изъ нуклеуса, не уничтожая трутовки, и поставилъ одну рамку печатной дѣтвы съ сидящими на ней пчелами изъ этого же нуклеуса. (Дѣтвы я далъ потому, что семья была слабовата). Трутовку, при посадкѣ матки, я не уничтожилъ, потому, что у меня были случаи, что семья ^{**}), которой была подсажена матка, но не была уничтожена трутовка, охотно принимала ее, и дня черезъ три не было видно ни одного яичка, положенаго трутовкой.

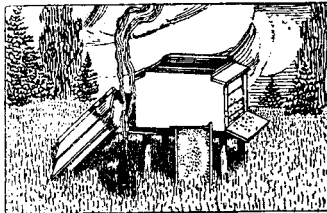
Черезъ день, открывъ улей № 78-й, я увидѣлъ, что пчелы, просовывая черезъ проволоки клѣточки свои язычки, кормили матку, и я ее выпустилъ. Черезъ день я снова осмотрѣлъ эту семью и увидѣлъ, что матка спокойно ходила по сотамъ и начала сѣять яички. Я успокоился, зная, что семья № 78-й благополучна.

Во время слѣдующей ревизіи въ № 78-мъ матка хорошо сѣяла яички, а на сотахъ, гдѣ сѣяла трутовка, появилась горбатая черва. На соеднемъ же сотѣ, который былъ до этого времени чистъ, появились яички, положенныя трутовкой. Около недѣли появлялись все новыя и новыя мѣста на сотахъ, засѣянныя трутовкой, и изъ этихъ яицъ выклеивались червячки, а вполнѣдствіи изъ нихъ появилась горбатая дѣтва. Сбоку этихъ сотовъ матка правильно сѣяла пчелиныя яички. Потомъ яички трутовки не стали появляться, и ихъ нѣтъ до сихъ поръ.

Матка-же червить благополучно.

Какъ видно, въ семьѣ одновременно сѣяли яички и матка и трутовка. Я первый разъ наблюдаю такое явление!

Приходилось ли кому изъ пчеловодовъ наблюдать такое явление?



*) Безъ матки съ пчелой-трутовкой. И. Д.

Не все то золото, что блеститъ.

Учитель Д. М—къ.

Въ 1912 году, въ августѣ мѣсяцѣ, я выписалъ двѣ матки-кавказянки отъ Н. А. Лутцау. Посадка, съ соблюденіемъ извѣстныхъ пчеловодныхъ приѣмовъ, мнѣ удалась. Но, такъ какъ взятокъ уже былъ на исходѣ, то и опредѣленнаго мнѣнія о нихъ высказать было нельзя.

Перезимовали онѣ хорошо, какъ и всѣ пчелы мѣстной породы. Но это можно объяснить еще и тѣмъ, что въ продолженіе всей зимы морозовъ больше 18° не было; и первый весенній облетъ состоялся 9 марта—тоже у насъ рѣдкость.

Но, вотъ, наступила весна, а за ней и лѣто—небесная кара для пчеловодовъ нашего края. Пчелъ пришлось почти всю зиму подкармливать. Тутъ-то и обнаружилась черта характера кавказянокъ, подмѣченная и г. Доморацкимъ, (см. № 7 «Пчел. Жизни» за 1913 г.), склонность къ воровству. Лѣтомъ, чуть-только проглянетъ изъ-за тучъ солнышко, своя «устарѣвшая» пчела, по мнѣнію нѣкоторыхъ пчеловодовъ, отправляется на работу, а «знаменитость» моя, вмѣсто краснаго клевера (у насъ его до 120 дес.), шляется по всей пасѣкѣ, подобно неотвязчивой мухѣ. А такъ какъ у меня, благодаря подкормкѣ, семьи были сильныя, то, конечно, безцеремонно раздѣльвались съ тунеядными иностранками, которыя, кромѣ воровства да лишннихъ хлопотъ, за два года не принесли пользы на ломаный грошъ. Объясняя вышеизложенное нынѣшнимъ плохимъ медосборомъ, я оставилъ ихъ еще на годъ. Поживемъ — увидимъ.

Кстати, хочется сказать нѣсколько словъ и о другой знаменитости — «украинкѣ».

Въ 1911 г. я выписалъ двухъ матокъ украинокъ отъ г. Д. Лысенко (ст. Ракитино, Киевской губ.). 1912 г. у насъ былъ рѣдкій для пчеловодовъ. Отъ своихъ пчелъ (мѣстной породы) получилъ по два пуда меду, да плюсъ—6 искусственныхъ роевъ, а «украинка» мнѣ принесла очень «крайне» всего-на-всего 34 фун. (для искусственныхъ роевъ у нихъ не взялъ ни одной рамки). Про 1913 годъ и говорить нечего.

Вотъ тѣ результаты, которые насъ, пчеловодовъ, особенно новичковъ, такъ заманчиво влекутъ на Кавказъ, въ Италію, Америку и т. д.

Вижу, что читатель хмурится и готовъ упрекнуть меня или назвать рутиннымъ пчеловодомъ, не признающимъ прогресса и т. д. Но пусть немножко вооружится терпѣніемъ, а я тѣмъ временемъ постараюсь реабилитировать себя въ его глазахъ.

Во-первыхъ, изъ вышесказаннаго уже видно, что я, какъ и всѣ мы,

пчеловоды, стремлюсь къ прогрессивному пчеловодству, желая имѣть у себя пчелъ смирныхъ и, по возможности, трудолюбивыхъ. Во-вторыхъ, встрѣчая какія-нибудь нежелательные результаты, я, даже въ ущербъ себѣ, терпѣливо переношу ихъ, надѣясь на лучшее будущее. Наконецъ, я далеко отъ мысли подрывать авторитетъ и тѣхъ лицъ, которыя предлагаютъ намъ—пчеловодамъ своихъ матокъ «чистѣйшей» породы. Но пусть вспомнитъ читатель, что были у насъ въ Россіи времена, когда все наше родное русское шло на смарку, какъ напр., литература, даже нашъ русскій языкъ и т. д. Довольно было какой-нибудь кухаркѣ или прачкѣ-французенкѣ появиться въ Россіи, какъ ее брали, что называется, «на расхватъ», ввѣряли ей дѣтей, которыхъ она нравственно и уродовала. Правда, были тамъ и Песталоццы и Руссо, но ихъ, какъ и вездѣ, было очень мало. А когда русскіе отрезвились отъ этого упоенія, то замѣтили, что и у насъ есть—Пушкинъ, Гоголь, Тургеневъ, Толстой и имъ подобные безсмертные гени.

Тоже самое нужно сказать и про пчеловодство. Увлекаясь, особенно въ послѣднее время, иностранными породами пчелъ, не принимаемъ ли часто и мы фальшивую мѣдную монету за настоящую золотую, забывая пословицу: «Не все то золото, что блеститъ». Правда, можетъ быть, онѣ и на самомъ дѣлѣ когда-нибудь вытѣснятъ нашу сѣверную пчелу, чего могутъ достигнуть пчеловоды только общими силами, раздѣляя другъ съ другомъ, при помощи печати, свои радости и неудачи. Но все это, по моему, можетъ быть достигнуто постепенно, а не сломя голову, какъ это дѣлаютъ нѣкоторые пчеловоды, горячо рекомендующіе сотоварищамъ познакомиться съ различными американками, которыя, яко бы, заслужили права гражданства *).

Меня удивляетъ, что - за расчетъ пчеловоду, особенно профессионалу, каждый годъ выписывать матокъ по 4 р. 25 к., разъ ихъ нельзя развести у себя? Хорошо, у кого 5 — 10 ульевъ. А у кого 150 ульевъ, какъ тогда быть? Значитъ, нужно каждый годъ затрачивать рублей по 200 только на матокъ, если смѣнять черезъ три года. Думаю, что всякій изъ пчеловодовъ задумается надъ такимъ расходомъ только на однѣхъ матокъ, особенно—въ плохой годъ.

А затѣмъ, — и это главнѣе всего, — могутъ ли сами торговцы матокъ, положивъ руку на сердце, сказать, что ихъ матки «чистѣйшія» американки, краинки и т. п.? Метисы—это другое дѣло. Мнѣ хорошо извѣстны Виленская и Ковенская губ., и хотя у насъ слабо развито пчеловодство, но все-таки, кажется, нѣтъ радіуса болѣе трехъ верстъ, гдѣ бы не встрѣтилось, хоть нѣсколько, старыхъ литовскихъ колодь-дуплянокъ. А разъ такъ, то можно ли говорить о чистѣйшей породѣ?

Наконецъ, самъ же г. Грузинскій призналъ за ними «права граждан-

*) См. № 7 ж. «П. Ж.».

ства» — «плохо не кледи». Слѣдовательно, можно горячо рекомендовать такую породу другимъ развѣ только для того, чтобы видѣть потомъ пчелъ около пасѣки за рѣшетомъ и вощиной, какъ это дѣлаетъ мой коллега учитель г. Штетенскій *), которому я вполне сочувствую, но такъ самъ не дѣлаю, такъ какъ пчель-воровокъ не люблю.

Итакъ, будемъ работать, отыскивая и надѣясь на будущее лучшее, но не будемъ настойчиво вводить въ заблужденіе другихъ, особенно новичковъ пчеловодовъ, въ такихъ вопросахъ, которые для насъ и самихъ пока еще не совѣтъ ясны!



Старья, а поютъ!

Учитель М. Кундрюцковъ.

Въ маѣ мѣсяцѣ у меня на пасѣкѣ опять повторился прошлогодній случай — пѣніе старой четырехлѣтней матки передъ выходомъ первака. Дѣло было при слѣдующихъ обстоятельствахъ.

Семья № 14 вздумала роиться, заложила маточники, которые были засѣяны 30 апр. и 1 мая и, наконецъ, запечатала ихъ 8—9 мая. Послѣ этого проходитъ два дня, а рой не выходитъ. Правда, погода все время была незавидная: сильные сѣверо-восточные вѣтры. Но вотъ, выдался прекрасный денекъ; жду роя, а его нѣтъ... При постороннемъ человѣкѣ открываю улей, чтобы провѣрить гнѣздо и опредѣлить настроеніе семьи и... слышу пѣніе матки.

— Слышите? обращаюсь къ постороннему.

— Слышу, говорить.

— Что?

— Матка поетъ, отвѣчаетъ.

Такъ оно и было. При самомъ тщательномъ осмотрѣ, оказалось, что маточники всѣ пѣлы, а матка старая, съ подрѣзаннымъ крыломъ, пѣла.

Наконецъ-то, 16 мая отлетѣлъ маленькій рой (у насъ, вообще, въ минувшее лѣто майскіе рои выходили очень малые, 1—2 ф. и то неохотно, а июнскіе были уже хорошіе).

Матка была поймана около улья и посажена съ этимъ роикомъ въ новый улей съ подсилкой зрѣлой дѣткой и пчелой, а отъ отца искусственно отдѣлена еще одна семья. Этимъ послѣднимъ были даны молодыя, только что вышедшія изъ маточниковъ, матки (отъ отца же). Всѣ онѣ развились въ прекрасныя семьи. Старая пѣвчая матка потомъ была мною смѣнена.

*) См. тамъ же.

Въ прошломъ году я, описывая подобный же случай, обращался къ товарищамъ - пчеловедамъ съ просьбой — сообщить, не было ли чего подобного и у другихъ, но никто ничего не сообщалъ.

Неужели только у меня и поютъ (2 случая) старушки матки? И чѣмъ объяснить отступление?



„Смѣлая гипотеза“ подтверждается.

Н. В. Готовцевъ.

На статью мою: «Смѣлая гипотеза» (журн. «Пчел. Жизнь» № 5—6) отозвались двое г.г. пчеловодовъ, — И. П. Федорако и Ф. А. Щипакинъ. Приятно отмѣтить, что впервые высказанное мною предположеніе о возможности оплодотворенія матокъ осенью подтверждается обоими авторами; но оба они въ то же время уменьшаютъ цѣнность сдѣланнаго мною наблюденія, такъ какъ оба считаютъ такихъ матокъ негодными; первый изъ нихъ въ заключеніе своей статьи пишетъ, что указанные имъ случаи «не разрѣшаютъ истины («вопроса?»), но все-таки они краснорѣчиво говорятъ за то, что слишкомъ позднее оплодотвореніе матокъ, равно какъ и очень раннее, — весьма сомнительны»... Второй выразился болѣе категорично, сказавъ, что описанный имъ «случай подтверждаетъ непригодность матокъ, выведенныхъ и оплодотворенныхъ поздней осенью».

Къ сожалѣнію, я не обладаю значительнымъ досугомъ, чтобы сейчасъ же детально разобраться въ описываемыхъ г.г. Федорако и Щипакинымъ случаяхъ; кромѣ того, опасаясь, не отнять бы этимъ разборомъ очень много мѣста на страницахъ настоящаго журнала, а потому скажу пока обоимъ авторамъ: 1) что для меня неубѣдительны ихъ примѣры, 2) что сообщеніями своими они не только не опровергаютъ мою «смѣлую гипотезу», но, скорѣе, ее подтверждаютъ, — 3) что они, едва ли, правы и въ томъ, когда, перенося вопросъ въ нѣсколько иную плоскость*), утверждаютъ, что матки, выведенныя поздней осенью, не пригодны. Качества такихъ матокъ могутъ быть опредѣлены лишь послѣ цѣлаго ряда специально поставленныхъ опытовъ, а никакъ не на основаніи двухъ-трехъ «случаевъ». Случай — плохая аргументація: если опираться только на нихъ, то, какъ разъ, можно договориться и до полнаго абсурда: вѣдь, если хотите, случаями можно доказывать непригодность матокъ, выведенныхъ даже въ роющую пору.

*) Въ статьѣ своей: «Смѣлая гипотеза» я говорилъ лишь о возможности оплодотворенія матокъ осенью; о качествахъ же такихъ матокъ мною ничего тогда сказано не было.

«Случай» г.г. Федорако и Щипакина, — скажу прямо, — уже и по одному тому не имѣютъ положительной цѣли, что произошли они съ итальянками, — произошли, слѣдовательно, въ чуждой имъ странѣ, гдѣ не только осенью, но и вообще рѣдко «ласкою блещутъ небеса». Россійскій пчеловодъ можетъ перенести итальянокъ на свою родину, но захватить вмѣстѣ съ ними и природу Италіи — не въ его, къ сожалѣнію, власти. Могутъ ли утверждать г.г. Федорако и Щипакинъ, что позднія матки - итальянки тамъ, у себя, на своей родинѣ, не оплодотворяются осенью и не производятъ потомъ вполне нормальное потомство?

Но — довольно объ итальянкахъ! Займемся родными намъ сѣверянками.

Построивъ свою «смѣлую гипотезу» о возможности позднего вывода и оплодотворенія матокъ, я, разумѣется, постараюсь и провѣрить ее рядомъ опредѣленныхъ опытовъ - наблюдений; въ то же время я внимательно стану слѣдить за пчеловодной періодической литературой, въ надеждѣ найти въ ней описаніе такихъ явленій, которыя имѣютъ отношеніе къ моей гипотезѣ. Конечно, я не оставлю не отмѣченнымъ ни одного факта, если имъ подтверждается «гипотеза». Это, конечно, не дѣло самолюбія, а только искреннее желаніе выяснить поднятый мною вопросъ, такъ какъ онъ, смѣю думать, весьма и весьма интересенъ; кромѣ того, онъ, такъ сказать, «чреватъ» своими послѣдствіями. Жаль, я не имѣю возможности читать всѣ пчеловодные журналы, такъ какъ получаю ихъ только четыре, — «Пчелов. Ж.», «Русскій Пчел. Л.», «Пчеловодство», «Журналъ Казанскаго О-ва Пчеловодства»; но уже и въ нихъ я нашелъ кое что, говорящее въ пользу моей смѣлой гипотезы.

1. Въ письмѣ къ г. редактору журнала «Пчеловодство» (№ 3 за 1912 г.) г. Квитко сообщаетъ: «Въ 1906 году однимъ изъ старѣйшихъ и опытнѣйшихъ нашихъ пчеловодовъ, при осенней ревизіи ульевъ, замѣчены были въ одномъ ульѣ трутни. Обстоятельство это не ускользнуло отъ его вниманія; улей былъ отмѣченъ и пошелъ въ зиму. При весенней выставкѣ, какъ только получилась возможность обревизовать пасѣку, въ отмѣченномъ ульѣ замѣчена была плодная матка, выведенная изъ свищеваго маточника. Это обстоятельство дало возможность предположить слѣдующее: при соединеніи семей на зимовку, по неосторожности, была придавлена матка, а такъ какъ въ ульѣ была вполне годная дѣтка, то пчелы заложили свищевый маточникъ, вывели матку, а оставшіеся трутни оплодотворили ее. Подобное же явленіе, въ точно такой же послѣдовательности, наблюдалось и на второй годъ».

2. Въ статьѣ: «По пчельникамъ» («Пчеловодство» № 11 за 1912 г.) напечатано: «При мнѣ Д. Ф. открывалъ улей съ трутневой маткой, которая не успѣла оплодотвориться съ осени; отыскавъ матку, онъ бросилъ ее на воздухъ; та начала описывать круги надъ пчельникомъ; ее хорошо было видно, благодаря тяжелому полету; матка покружилась, покружилась и при-

сѣла отдохнуть на яблоню, потомъ, сдѣлавъ еще нѣсколько круговъ въ воздухѣ, опустилась на свой улей. Д. Ф. говоритъ, что у нея въ прошломъ году оказалась такая же матка; онъ, при осмотрѣ, съ сердцемъ выбросилъ ее изъ улья; потомъ за другими работами про этотъ улей забыли; когда же вновь пересмотрѣли недѣли черезъ двѣ, тамъ оказался правильный пчелиный заносъ; слѣдовательно, выброшенная матка оплодотворилась; вкорѣ она погибла отъ неизвѣстной причины».

Описанныя здѣсь явленія стануть вполне понятными, если объясненія ихъ искать въ моей «Смѣлой гипотезѣ».

Приведу, въ заключеніе, знаменательный фактъ изъ собственной практики, — онъ записанъ у меня въ дневникѣ за истекшій сезонъ 1913 года. Вотъ онъ полностью (выдержка изъ дневника): 3-е апрѣля, среда, t^0 въ 9 ч. 10^0 , въ 12 ч. = 13^0 R. Ясно, тихо. Выставлены остальные ульи; всѣ семьи живы; зимовка прошла, значить, безъ потерь. Дружный, бодрый облетъ всѣхъ семей. Послѣ полудня, при $t^0 + 14^0$ R подчистилъ наскоро полы ульевъ и осмотрѣлъ семью № 11, перегнанную и № 17. Въ № 11 была мышъ и нѣсколько попортила гнѣздо; перегнанный зимоваль плохо, — очень ослабѣлъ. Очень интересная подробность: при перегонѣ осенью, когда бѣлая часть пчелъ была уже въ рамочномъ ульѣ, я, для облегченія вырѣзки сотовъ и ускоренной выгонки оставшихся пчелъ, приподнималъ конецъ колоднаго улья (перегоняемаго) и ударялъ о землю; вырѣзая средніе соты и нахожу на одномъ изъ нихъ едва живую матку: бѣдняжку придавило, очевидно, отъ сотрясенія, сосѣднимъ сотомъ. Матка — не очень старая, по видимому; и я досадовалъ на себя, что надумалъ прибѣгать, при перегонкѣ, къ грубымъ приемамъ. Полуживую матку я положилъ между рамками новаго улья, въ самую гущу пчелъ. Прихожу черезъ полчаса, матка выброшена изъ улья, хотя она все еще и обнаруживаетъ слабые признаки жизни: шевелить усиками, ножками, подгибаетъ кончикъ брюшка. Опять помѣщаю ее въ улей. Черезъ нѣсколько минутъ вижу, матка опять выброшена.

Меня удивила эта настойчивость пчелъ; особенно удивило то, что пчелы и безъ матки этой ведутъ себя нормально — спокойны, не ноютъ, не бродяжатъ, храбро отгоняютъ воровокъ; на стукъ вечеромъ дружно отзываются и скоро умолкаютъ. И я тогда же заподозрилъ, нѣтъ ли у нихъ другой, здравствующей «царицы». Такъ какъ разбирать улей, чтобъ убѣдиться въ этомъ воочію, было рисковано (осень, прохладно, воровки), то я рѣшилъ оставить дѣло это до весны, будучи увѣренъ, что не забуду провѣрить свое предположеніе; самому погубить матку, и — забыть объ этомъ, — да развѣ это возможно? И что же? Сегодня въ этомъ ульѣ я нашелъ печатную пчелиную дѣтку... Это такъ меня обрадовало и удивило, что я сейчасъ же закрылъ улей и побѣжалъ съ пасѣки въ домъ сообщить о своемъ открытіи женѣ.

Дѣлаю любопытные выводы отсюда: 1) Пчелы оставляютъ иногда на зимовку нѣсколько матокъ 2) тогда, очевидно, когда главная матка становится почему либо малопродуктивной (по старости, увѣчью); 3) матка выводится ими, — возможно, — осенью, или, вѣрнѣе, въ концѣ лѣта (августъ) и тогда же оплодотворяется, хотя, въ зависимости отъ погоды въ августѣ и сентябрѣ того же сезона и не начинаетъ кладку яицъ; 4) черезъ долгую зиму такая матка не теряетъ способности червить; возможно, слѣдовательно, 5) выводить матокъ въ концѣ сезона и имѣть ихъ плодовитыми въ запасъ къ началу слѣдующаго сезона, такъ какъ трутни, если имѣются на пасѣкѣ молодые матки, вылетаютъ для проигры при 6°R *).

Долженъ сказать, что колодный улей, изъ котораго я перегонялъ пчелъ, купленъ три года назадъ; возрастъ матки былъ мнѣ не извѣстенъ, но могу утверждать одно, что матка была въ немъ малопродуктивная, такъ какъ улей этотъ, простоявъ на моей пасѣкѣ три сезона, все время былъ по силѣ ниже средняго; меду отъ него я не получалъ ни капли... Слѣдовательно, пчелы очень предусмотрительно поступили, рѣшивъ на смѣну своей старушкѣ вывести себѣ молодую матку, надѣясь отъ послѣдней усиливаться и благодушествовать.

Да! «Гипотеза подтверждается». Иной вопросъ: каковы, въ самомъ дѣлѣ, матки, выведенныя осенью? Но отвѣтить на этотъ вопросъ категорически никто пока не имѣетъ права, такъ какъ специальныхъ опытовъ въ этомъ направленіи никто еще не производилъ.



Приспособленіе къ ульямъ для предохраненія пчелъ отъ вылета въ плохую погоду.

(Съ нѣмецкаго).

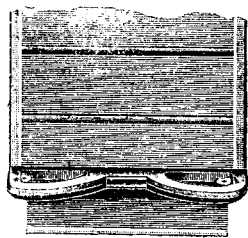
Жому случалось находиться на пасѣкѣ въ суровые весенніе дни и слѣдить за вылетами своихъ пчелъ, у того вѣроятно не разъ сердце обливалось кровью, видя, какъ цѣлыя массы этихъ маленькихъ насѣкомыхъ вылетали изъ ульевъ съ самыми лучшими намереніями, и какъ сильные порывы вѣтра, проливной дождь или страшная вьюга сметали ихъ на землю, гдѣ бѣдныя пчелки неминуемо погибали. Въместо того, чтобы набираться силою, семьи ослабѣваютъ, и къ тому времени, когда первые цвѣты начинаютъ выдѣлять свой медовый сокъ, семьи становятся настолько слабыми, что не могутъ быть ужъ никакой рѣчи о полученіи какого-либо дохода отъ весенняго взятка.

*) См. мою статью: «Смѣлая гипотеза» («Пчелов. Ж.» за 1913 г.) и «Изъ наблюденій за пчелами» — (Календарь пчеловода, прилож. къ «Пчеловодству»).

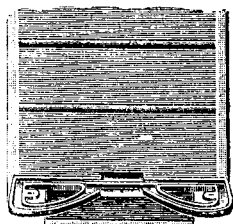
Этому горю должно помочь изобрѣтенное мною приспособленіе къ ульямъ для предохраненія пчелъ отъ вылета ихъ въ плохую погоду. Устройство это имѣетъ форму кренделя и выпуклою своею стороною вдвигается въ летокъ улья такъ, что аппаратъ лежитъ на прилетной доскѣ (рис. 1). Бруски для уменьшенія летка съ правой и лѣвой стороны сдвигаются настолько, чтобы весь летокъ закрывался этимъ аппаратомъ. Онъ состоитъ изъ двухъ половинокъ, которыя внутри образуютъ защищенный отъ свѣта каналъ, какъ это видно изъ рис. 2, гдѣ верхъ аппарата снятъ.

Если бы пчелы вздумали выбираться на свободу, то имъ бы пришлось пробѣгать по всему каналу; но къ этому онѣ не стремятся, такъ какъ нигдѣ не видятъ свѣта.

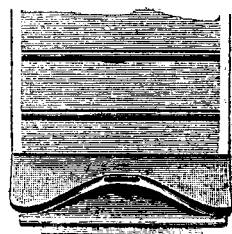
Если имѣющимися приспособленіями—задвижками, клиньями и т. п. летокъ нельзя совсѣмъ закрыть отъ свѣта, то надо его тщательно заткнуть



1



2



3

Приборъ для предохраненія пчелъ отъ вылета въ плохую погоду.

какою-нибудь матеріею, ватою, бумагою, такъ какъ иначе пчелы начнутъ беспокоиться.

При совершенно правильной установкѣ аппарата, спекулятивное подкармливаніе пчелъ можно начинать очень рано, потому что это ихъ не будетъ беспокоить, онѣ не станутъ вылетать изъ улья и, конечно, не будутъ гибнуть. Вслѣдствіе этого семьи быстро приходятъ въ силу.

При помощи этого приспособленія, которое вотъ уже 5 лѣтъ, какъ я испытываю со слабыми, сильными и средними семьями, я довожу нерѣдко мои семьи до того, что къ началу мая у меня пчелы заполняютъ всѣ 3 этажа (36 рамокъ) въ моихъ ульяхъ. Съ такими семьями можно съ удовольствіемъ ожидать главный взятокъ; когда онъ наступитъ, пчелы уже будутъ подготовлены, и я успѣваю выкачать отъ 12 до 15 фунтовъ меда, тогда какъ мои ближніе и дальнѣйшіе сосѣди не получаютъ еще ни одного фунта меда.

Но можетъ случиться, что отъ солнца этотъ приборъ слегка нагреется, пчелы наберутся смѣлости, станутъ перебѣгать по нагрѣтому каналу и вылетать изъ улья. Этому обстоятельству можно помочь: слѣдуетъ только за-

вернуть этот приборъ въ какую-нибудь матерію—холстъ и т. п. и накрыть дощечкою (рис. 3). По мѣрѣ надобности, можно обертку смачивать водою.

Я убѣдился на опытѣ, что когда на ульѣ установленъ мой аппаратъ, то пчелы вылетаютъ только при 15—16° Реомюра въ тѣни. Понятно, что слѣдуетъ не забывать пчеламъ давать воду, когда онѣ находятся взаперти. Этотъ же аппаратъ служитъ средствомъ противъ воровства.

Большихъ затратъ приобрѣтеніе это не требуетъ. Аппаратъ можно выписывать отъ меня, и цѣна его вмѣстѣ съ упаковкой 3 марки 60 пф. *); при выпискѣ нѣсколькихъ экземпляровъ и безъ упаковки онъ соответственно стоитъ еще дешевле.

Такъ какъ этотъ аппаратъ литой изъ чугуна, то о порчѣ его не можетъ быть и рѣчи; развѣ только отъ времени до времени приходится его окрашивать, чтобы онъ не заржавѣлъ, потому что онъ постоянно находится подъ влияніемъ непогоды. Затраты эти ничего не значатъ въ сравненіи съ преимуществами, которыя представляетъ мое изобрѣтеніе, и я увѣренъ, что всѣ, кто его уже примѣнялъ на дѣлѣ, навѣрно остался вполне имъ доволенъ. («Die Biene u. ihre Zucht»).

Пер. М. В. И.

Прим. редакціи: Аппаратъ этотъ остроумнѣе всякихъ кластраторовъ, которыми увлекались нѣкоторые изъ нашихъ пчеловодовъ. Но цѣна его, все-таки, довольно высока, такъ какъ такой аппаратъ нужно имѣть у каждаго улья, а цѣна улья у насъ, обычно, равняется 4—5 руб., тогда какъ одно это приспособленіе обойдется въ 1 руб. 25 коп.



Изъ дѣятельности пчеловодныхъ обществъ.

Годичное собраніе Кіевского Центральнаго Общества Пчеловодства.

26 минувшаго января состоялось годичное собраніе членовъ Кіевского Центральнаго Общества Пчеловодства. Отличалось оно, сравнительнымъ, многочисленностью. Собранію предшествовала усиленная агитація «группы кіевскихъ пчеловодовъ» **), предводительствуемой губернскимъ инструкторомъ по пчеловодству А. Е. Титовымъ.

«Группа» эта вознамѣрилась, во что бы то ни стало, провести себя и своихъ присныхъ въ составъ Совѣта и Торговой Комиссіи Общества. Съ этой цѣлью, помимо повѣстоковъ, разосланныхъ Совѣтомъ Общества, «группа» за

*) Около 1 рубля 25 коп.

***) См. № 24 «Пчеловодной Жизни» за 1913 годъ.

нѣсколько дней до собранія разослала отъ своего имени членамъ общества спеціальныя приглашенія и, кромѣ того, устроила рядъ совѣщаній, на которыхъ выработана была выборная тактика и были намѣчены желательныя «группы» кандидаты въ должностныя лица общества.

Списокъ кандидатовъ «группы» былъ отпечатанъ на гектографѣ и въ изобиліи раздавался членамъ собранія помощникомъ г. Титова, П. И. Ломакинымъ.

Собраніе открылось въ 11 часовъ утра.

Прежде всего, было установлено число членовъ общества, имѣющихъ, согласно уставу, право голоса, и были произведены выборы новыхъ членовъ.

Затѣмъ, секретарь Общества, Д. И. Чередниченко, прочелъ общій отчетъ по обществу за 1912—1913 г., членъ совѣта, А. Е. Титовъ—отчетъ о показательной пасѣкѣ общества, а предсѣдатель Торговой Комиссіи, М. Н. Морозъ—отчетъ о дѣятельности Торговой Комиссіи за 1912—1913 г.г.; были доложены коммерческіе отчеты по складу и магазину общества за 1912—1913 годъ.

По прочтеніи отчетовъ, ораторы «группы» начали съ большимъ или меньшимъ успѣхомъ, съ большей или меньшей страстностью критиковать дѣятельность Совѣта и Торговой Комиссіи Общества. Въ вину Совѣту, главнымъ образомъ, ставилось, что онъ не часто созываетъ общія собранія (последнее было создано 24 іюня минувшаго 1913 года, но не состоялось, за неприбытіемъ требуемаго уставомъ для кворума числа членовъ). Указывалось также, что Совѣтъ и Торговая Комиссія слишкомъ ужъ увлеклись организаціей сбыта продуктовъ пчеловодства и снабженія пчеловодовъ принадлежностями рациональнаго пчеловоденія, короче говоря, «коммерціей», благодаря чему «просвѣтительная» дѣятельность общества, являющаяся, по мнѣнію лидеровъ «группы», болѣе серьезной и важной, чѣмъ «коммерческая», остается на заднемъ планѣ. Были указанія и на другіе «дефекты» не принципиальнаго, а, такъ сказать, мелочнаго характера.

По существу поднятыхъ «критиками» вопросовъ объясненія были даны предсѣдателемъ Совѣта—Ф. В. Скуратовымъ, секретаремъ—Д. И. Чередниченко предсѣдателемъ Торговой Комиссіи—М. Н. Морозомъ.

Они отмѣтили, что и «просвѣтительная» дѣятельность была предметомъ не меньшихъ заботъ Совѣта, чѣмъ «коммерція». Если же въ этомъ отношеніи за два года существованія Обществомъ сдѣлано мало, то виной—отсутствіе денежныхъ средствъ, такъ какъ, для широкаго развитія просвѣтительной дѣятельности, необходимо въ такой же «широкой» пропорціи расходовать и денежныя средства. Между тѣмъ, капиталы, получающіеся изъ рублевыхъ членскихъ взносовъ, являются столь мизерными, что, при частыхъ созывахъ общихъ собраній, этихъ капиталовъ будетъ недостаточно даже для покрытія расходовъ по созыву общихъ собраній. Такъ куда ужъ тамъ, при такихъ скромныхъ

средствахъ, широко осушествлять «просвѣтительную» программу. Поставить «просвѣтительное» дѣло на должную высоту можно будетъ лишь тогда, когда «коммерція» дастъ въ руки Общества, достаточныя денежныя средства.

Но, независимо отъ этого, при той постановкѣ, какая существуетъ въ обществѣ, и «коммерція» также служить дѣлу просвѣщенія. Прежде всего, всѣ пчеловоды и непчеловоды, посѣщающіе магазинъ Общества, во всякое время со стороны завѣдующаго магазиномъ получаютъ всевозможныя указанія и совѣты по вопросамъ, касающимся пчеловодства. Затѣмъ, благодаря существованію магазина, пчеловоды могутъ покупать пчеловодныя принадлежности на 20—30% ниже цѣнъ, существовавшихъ въ Кіевѣ до открытія магазина общества.

Нельзя упускать изъ виду и того, способствуя распространенію потребленія меда, «коммерція» приноситъ большую пользу, какъ производителю меда, такъ и мѣстному городскому населенію, которое въ магазинѣ Общества можетъ приобрести безусловно натуральный и доброкачественный продуктъ по невысокимъ, имѣя въ виду дороговизну содержанія магазина въ Кіевѣ, цѣнамъ.

Что же касается нечастаго созыва общихъ собраній, то въ этомъ въ большей степени виноваты всѣ члены Общества, чѣмъ совѣтъ. За два года существованія, совѣтомъ было созвано 6 общихъ собраній. Предпоследнія елеле состоялось. Последнее же признано несостоявшимся, за неприбытіемъ достаточнаго ($\frac{1}{3}$, не считая членовъ совѣта) кворума членовъ Общества.

Объясненія Совѣта встрѣтили горячую поддержку со стороны члена общества, бывшаго правительственнаго агронома въ Кіевской губерніи, А. Н. Терскаго, рѣчь котораго была покрыта аплодисментами членовъ собранія.

Въ результатѣ «преній» собраніемъ было принято рѣшеніе о передачѣ отчетовъ для обревизованія въ ревизионную комиссію, а также была выражена благодарность предсѣдателю Торговой Комиссіи и казначею Общества М. Н. Морозу за понесенныя имъ труды по веденію торговыхъ дѣлъ Общества.

Затѣмъ, было приступлено къ рассмотрѣнію расходной смѣты Общества на 1914 годъ, которая, послѣ долгихъ преній, утверждена въ суммѣ 7610 р., изъ нихъ 5060 руб. предполагается покрыть за счетъ прибылей отъ торговыхъ предпріятій и другихъ средствъ Общества, а 2550 рублей испросить въ пособіе отъ департамента земледѣлія.

Утвердивъ смѣту, Собраніе приступило къ избранію Совѣта Общества, всѣ члены котораго, за исключеніемъ казначея, выбывали, въ виду истеченія срока избранія.

Предсѣдатель Общества, правительственный агрономъ, Ф. В. Скуратовъ, рѣшительно отъ баллотировки на эту должность отказался, въ виду недостатка свободнаго времени.

Собраніемъ была выражена благодарность г. Скуратову за понесенныя

имъ на пользу Общества труда, при чемъ, по предложенію А. Е. Титова, г. Скуратовъ былъ избранъ почетнымъ членомъ Общества.

Казначей общества, М. Н. Морозъ, также просилъ Общество освободить его отъ обязанностей казначея и избрать на эту должность другое лицо. Собраніе просило г. Мороза остаться казначеемъ до конца срока, т. е. до 11 марта 1914 года, на что со стороны г. Мороза послѣдовало согласіе.

Передъ подачей записокъ, А. Е. Титовъ предложилъ Общему Собранію принять рѣшеніе о томъ, чтобы въ Совѣтъ Центрального Общества Пчеловодства не избирались бы члены Совѣта Южно-Русскаго Общества Пчеловодства (подразумѣвая—В. Ф. Ващенко и М. Н. Морозъ), такъ какъ это будетъ вредить дѣлу. Предложеніе г. Титова было отклонено.

Записками въ предсѣдатели Общества были намѣчены: кандидатъ «группы» Д. П. Полочаниновъ, получившій 19 предложеній, В. Ф. Ващенко—8 предложеній и А. Н. Терскій—7 предложеній. Въ виду отказа В. Ф. Ващенко, на закрытую баллотировку шарами были поставлены Д. П. Полочаниновъ и А. Н. Терскій, при чемъ избраннымъ оказался А. Н. Терскій. На должность Товарища Предсѣдателя записками были намѣчены: Д. П. Полочаниновъ—15 предложеній, прежній Товарищъ Предсѣдателя, К. И. Найдено—8 предложеній и казначей Общества, М. Н. Морозъ—7 предложеній. Въ виду отказа К. И. Найдено, на баллотировку шарами были поставлены Д. П. Полочаниновъ и М. Н. Морозъ, при чемъ избранъ былъ М. Н. Морозъ.

Въ Секретари Общества выставилъ свою кандидатуру «самъ» А. Е. Титовъ, получившій по запискамъ 15 предложеній, но шарами онъ былъ забаллотированъ.

Послѣ г. Титова въ секретари баллотировался агрономъ Кіевскаго уѣзднаго земства, Г. Г. Журавлевъ, который и былъ избранъ.

Въ члены Совѣта закрытой баллотировкой шарами были избраны: В. Ф. Ващенко, К. Н. Гижицкій, Д. П. Полочаниновъ, А. С. Порѣцкій, Д. В. Тихомировъ и В. Д. Цариковскій.

Въ Ревизионную комиссію (тоже шарами) избраны: Н. А. Голосовъ, Г. Н. Дьяченко и П. И. Ломакинъ.

Покончивъ съ выборами, Общее Собраніе уполномочило Совѣтъ Общества взять въ Кіевской губернской земской кассѣ мелкаго кредита дополнительную къ имѣющимся 1500 рубл. ссуду, въ размѣрѣ 4500 руб., срокомъ на три года, въ оборотный капиталъ склада и магазина общества.

Выборы Торговой Комиссіи отложены до слѣдующаго собранія, которое рѣшено созвать на 16 марта. Въ 9^{1/2} часовъ вечера собраніе, тянувшееся безъ перерыва съ 11 часовъ утра, было закрыто.

Такимъ образомъ, въ составъ Совѣта въ большинствѣ оказались избранными члены прежняга Совѣта и Торговой Комиссіи (В. Ф. Ващенко, К. Н. Гижицкій, М. Н. Морозъ, Д. В. Тихомировъ). Изъ числа избранныхъ членовъ

совѣта въ составъ Южно-Русскаго Общества пчеловодства входятъ: В. Ф. Ващенко (Предсѣдатель Южно-Рус. Общества), М. Н. Морозъ (Товарищъ Предсѣдателя Ю. Р. Общ.:) и В. Д. Цариковскій (членъ совѣта Ю. Р. Общ.)

Результатами выборовъ столь много потрудившаяся для самой себя «группа Кіевскихъ пчеловодовъ», можно сказать, была ошеломлена. Сколько усилій было приложено «группой», чтобы взять общественную «коммерцію» въ свои руки, но увы! Общее Собраніе оставило ее въ прежнихъ рукахъ.

Firmus.

ВОПРОСЫ и ОТВѢТЫ.

Отвѣты даются только на вопросы подписчиковъ.

Письмами отвѣчать редація не имѣетъ возможности и дѣлаетъ исключеніе только для тѣхъ вопросовъ, которые имѣютъ характеръ срочности. На остальные вопросы, хотя бы и были присланы на отвѣтъ марки, отвѣты даются только въ этомъ отдѣлѣ.

Вопросы слѣдуетъ писать отдѣльно отъ писемъ и на одной страницѣ листа.

Рекомендаціи фирмъ редація на себя не принимаетъ.

№ 2487. *С. М. Вальтеву.*—Медоносы, не поѣдаемые рогатымъ скотомъ и лошадьми. Изъ такихъ медоносовъ можемъ указать на фацелію (*Phacelia tancetifolia*), синякъ (*Echium vulgare*), будякъ (*Cirsium palustre*), мордовникъ (*Echinops sphaeroccephalus*), татарники, осоты и мн. др. сорныя травы.

№ 2488. *Л. ф. Баху.*—Кавказская пчела. Длина язычка кавказскихъ пчелъ опредѣлена вполне научно, путемъ микроскопическихъ изслѣдованій, при чемъ выяснилось, что язычекъ кавказской пчелы дѣйствительно длиннѣе, чѣмъ у пчелъ другихъ породъ. Опытами агронома И. Н. Клингена установлено, что кавказскія пчелы содѣйствуютъ оплодотворенію краснаго клевера. Выписать матокъ кавказской породы лучше всего съ Кавказа, напр., отъ Кавказской Шелко-

водственной станціи, изъ г. Тифлиса, или отъ другихъ лицъ, торгующихъ таковыми матками, и публикаціи которыхъ найдете въ пчеловодныхъ журналахъ. Перенести пересылку съ Кавказа въ Курляндскую губернію матки могутъ безъ малѣйшаго для себя вреда.

№ 2489. *В. Н. Петренко.*—Искусственная вошина съ нормальной глубиной ячеекъ у насъ, въ Россіи, не выдѣлывается никѣмъ. Заграницей, насколько намъ извѣстно, выдѣлываетъ фабрика Отто Шульца (Германія, Висковъ, Bez. Frankfurt a. O., Otto Schulz). Вошина эта, по нашему мнѣнію, не практична, потому что стѣнки ея, все-таки, довольно толсты, а кромѣ того, ячейки имѣютъ направленіе совершенно горизонтальное, тогда какъ у сотовъ, выстроенныхъ пчелами, ячейки имѣютъ направленіе

снизу вверхъ, подъ нѣкоторымъ угломъ по отношенію къ средней стѣнки сота. Полагаемъ, также, что если пчелы будутъ совсѣмъ лишены возможности строить соты, то это не выгодно для пчеловода, такъ какъ не будетъ использована одна изъ способностей пчелъ. Въ то же время помогать пчеламъ, давая имъ искусственную вошину и сохраняя старыя ихъ постройки, въ интересахъ пчеловода, такъ какъ онъ используетъ пчелъ для сбора меда.

№ 2490. *Ему-же*.—Отсутствіе трутневого расплода, безусловно, должно, повліять на пчелъ въ томъ смыслѣ, что онѣ роиться не будутъ. Но, при рациональномъ пчеловодствѣ, вполне возможно обходиться безъ естественныхъ роевъ, такъ какъ въ средствахъ пчеловода во всякое время сдѣлать рои искусственные.

№ 2491. *М. В. Якубову*.—Обнаружить забравшихся въ улей мышей можно по той мышѣдинѣ, которая иногда появляется у летка улья. Но иногда мыши такъ ловко поселяются въ ульѣ, что пчелы даже не выражаютъ никакого беспокойства, и у летка не появляется никакого сора. И только при весеннемъ осмотрѣ удастся обнаружить въ ульѣ мышъ. Удалить мышъ изъ улья можно, только разобравъ улей, и если этого сдѣлать, почему-либо, нельзя, то приходится мириться до весны съ присутствіемъ мыши въ ульѣ, которая можетъ принести семьѣ пчелъ существенный вредъ, портя гнѣзда и постоянно беспокоя пчелъ своимъ присутствіемъ, такъ что такая семья, обыкновенно, зимуетъ очень неблагополучно.

№ 2492. *Д. С. Еремкину*.—Трутни

въ зимовкѣ идутъ только у неблагополучныхъ семей — безматочныхъ или съ неплодными матками. Такъ какъ у васъ семья, у которой въ зимовкѣ обнаружены трутни, въ лѣто два раза роилась, то вполне возможно, что матка у нея неплодная. Бываютъ случаи, что иногда нѣсколько штукъ трутней остается на зимовку и у вполне благополучныхъ семей. Но такіе случаи очень рѣдки.

№ 2493. *Ему-же*.—Что выгоднѣе: перегонять пчелъ или получать рои? Мы считаемъ болѣе выгоднымъ перегонять пчелъ, какъ можно скорѣе, въ рамочные ульи, такъ какъ, чѣмъ скорѣе можно примѣнить къ пчеламъ правильный уходъ, тѣмъ больше отъ нихъ будетъ получено выгоды. Если ждать естественныхъ роевъ изъ неразборныхъ ульевъ, то пчелы, вѣдь, не всегда роются, изъ разборныхъ же ульевъ мы всегда можемъ взять искусственные рои отъ какихъ семей хотимъ и въ нужномъ намъ количествѣ. Слѣдовательно, и здѣсь получается удобство и выгода.

2494. *Хл...* (подпись разобрать невозможно).—Лучшая система улья въ настоящее время считается Дадана съ рамкою Блатта. Эти ульи мы и советуемъ вамъ заводить.

№ 2495. *Н. Архангельскому*.—Журналъ „Спутникъ Пчеловода“. Въ прошломъ году вышло 4 №№ этого журнала; въ настоящемъ еще не выходилъ ни одинъ №. Надняхъ мы получили отъ издателя его увѣдомленіе, что журналъ будетъ выходить, и что всѣ подписчики его, какъ прошлаго года, такъ и за настоящій, будутъ удовлетворены вполне. Позволяемъ себѣ надѣяться на это. Вообще, думаемъ, издателю журнала бу-

деть очень трудно справляться съ дѣломъ, такъ какъ онъ поступилъ на службу инструкторомъ пчеловодства. Мы, вообще, считаемъ несомвѣстимымъ инструкторскія обязанности съ издательствомъ. Инструкторская дѣятельность живая, требующая постоянныхъ развѣздовъ и отлучекъ, иногда—довольно продолжительныхъ, издательство же, наоборотъ, требуетъ усидчиваго труда. А поэтому, если издается журналъ инструкторомъ пчеловодства, то, или изданіе, или инструкторская дѣятельность должны страдать. Примѣръ на лицо: какъ только А. Я. Ковалевскій занялъ должность инструктора, такъ его журналъ пересталъ выходить; то же самое мы видѣли съ журналомъ г-на Титова—«Пчеловодный Миръ», который могъ просуществовать только одинъ годъ.

№ 2496. *Амьлевскому*.—Описание рубанка Артера для распечатыванія сотъ было помѣщено нами въ прошломъ году въ нашемъ журналѣ, къ которому васъ и отсылаемъ. Печатать одно и то же второй разъ не имѣемъ возможности. При выпискѣ его изъ-за границы, онъ обходится около 4 руб. комплектъ, т. е. два рубанка и одна лампочка.

№ 2497. *Ему-же*.—Пользованіе сътой діаграммы. Каждая вертикальная клѣточка обозначаетъ фунтъ или часть

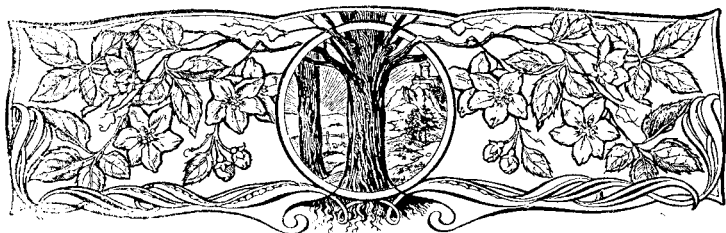
его, а горизонтальная—день. Зачерчивая количество меда, внесенное за день пчелами, для чего нужно число вертикальныхъ клѣточекъ дѣлается черными чернилами или карандашемъ, получаемъ наглядную картину взятка.

№ 2498. Учителю *Мих. Дрямину*.—Адресъ Вальтера Паудера: Сѣверная Америка, 859 Массачузетъ, Аве Индианополисъ, Инд. (Walter Poudet, 859 Massachusetts Ave Indianapolis, Ind.).

№ 2499. *Ему-же*.—Бумажная капсюли для меда. О нихъ не имѣемъ никакого представленія и даже никогда не слышали, чтобы ихъ гдѣ либо продавали.

№ 2500. *П. М. Канунникову*.—Размѣръ платы за постановку пчелъ на общественной казачьей землѣ зависитъ отъ того казачьяго общества, которому принадлежитъ земля: общество является хозяиномъ земли, оно и распоряжается своимъ имуществомъ. Никакихъ особыхъ законовъ на этотъ счетъ не существуетъ.

№ 2501. *Григорію А. Дорохину*.—Вальцы можете приобрести отъ Н. В. Ломакина, но только онъ заказовъ на нихъ на этотъ годъ не принимаетъ. Центробѣжку можете выписать отъ любой фирмы, торгующей пчеловодными принадлежностями, мы же рекомендуемъ фирмы рѣшительно отказываемся.



Къ лекціи объ общественномъ пчеловодствѣ на повторительныхъ курсахъ инструкторовъ пчеловодства въ Москвѣ.

Онъ говорилъ вполне публично,
 Нормально громко и тактично.
 Коснулся Австріи прилично
 Нашелъ все въ Венгріи отлично,
 Французы къ пчеламъ анемичны
 А итальянцы непрактичны.
 Швейцарцы очень энергичны,
 Что лекторы видѣлъ частью лично,
 А часть привелъ аналогично...
 Въ Россіи все теоретично,
 И всё работаетъ частично...
 Въ верхахъ, какъ будто симметрично,
 Хотя, скорѣе—апатично...

Рѣшаютъ все единолично,
 Но всюду очень симпатично.
 Хотя работъ форма первична,
 Для насъ она вполне логична;
 Субсидій ждутъ всё безразлично.
 Всѣхъ тѣхъ, кто очень эксцентрично,
 Къ прогрессу скачетъ истерично
 И жаждетъ новшествъ безгранично,
 Тоскуя о свободѣ личной,
 Обязаны патриотично
 Мы въ отпускъ сплавить заграничный
 А потому да здравствуютъ
 Общества! Дѣдъ.

Письма въ редакцію.

I.

М. Г.

Въ номерѣ 24 журнала «Пчеловодная Жизнь» за прошлый годъ была помещена статья Н. Юзбы: «О дѣятельности нѣкоторыхъ Об-въ Пчеловодства», гдѣ авторъ, рекомендуя себя опытнымъ пчеловодомъ, награжденнымъ всяческими наградами, критикуетъ дѣятельность Русскаго Об-ва Пчеловодства и попутно старается «лягнуть» и наше Кременецкое Об-во Пчеловодства. Г. Юзба пишетъ, что наше Об-во за три года своей дѣятельности, обладая большими средствами, не слѣлало для Волынскихъ пчеловодовъ ничего, благодаря тому, что «заправила Общества изъ-за личныхъ счетовъ пренебрегали интересами пчеловодства и въ Об-вѣ предоставлены мѣста людямъ, ищущимъ положенія и славы».

Признаться, появленіе этой статьи порядкомъ насъ всѣхъ удивило: до того голословны и бездоказательны обвиненія г. Юзбы; такъ и хочется сказать на это: «чѣмъ кумушекъ считать трудиться, не лучше ли на себя оборотиться». Г. Юзба рекомендуетъ себя «старымъ испытаннымъ работникомъ, вложившимъ всю свою душу на пользу родного пчеловодства и посвятившимъ себя развитію рациональнаго пчеловодства среди крестьянъ». Такое саморекламирование можетъ себѣ позволить только г. Юзба; эти красивыя слова ничуть къ нему не подходятъ и въ дѣйствительности дѣло обстоитъ далеко не такъ. Г. Юзба, состоя мелкимъ чиновникомъ почтово-телеграфнаго вѣдомства, до конца 1910 г., т. е. до открытія въ м. Вишневецѣ Кременецкаго Об-ва Пчеловодства, занимался не распространеніемъ знаний по рациональному пчеловодству, съ которымъ совершенно не былъ знакомъ, а... скупкой по низкой цѣнѣ меда и перепродажей такового, что давало ему, по его словамъ, довольно крупный заработокъ. Положеніе почтово-телеграфнаго чиновника много ему въ этомъ родѣ дѣятельности помогало, ибо, близко стоя къ получаемой въ м. Вишневецѣ корреспонденціи, онъ былъ въ курсѣ дѣла относительно цѣнъ на медъ и условій его продажи. Въ этомъ онъ такъ специализировался, что мѣстные еврей-скупщики меда не въ состояніи были конкурировать съ нимъ и наши для себя болѣе выгоднымъ работать вмѣстѣ съ нимъ и по его указкѣ. Небольшую пастьку (10 ульевъ) онъ приобрѣлъ въ 1910 г.

Открытіе Об-ва Пчеловодства 6 декабря 1910 г. создало новаго конкурента г. Юзбѣ, и это онъ, очевидно, понялъ. Чтобы парализовать дѣятельность Об-ва, онъ вошелъ въ составъ его учредителей и членовъ Совѣта, быть мо-

жетъ, думая уже подъ фирмой Об-ва продолжать свою дѣятельность, но дѣйствительность разсѣяла его мечты. Общество преслѣдовало совершенно противоположныя цѣли, а именно: дать возможность своимъ членамъ обойтись безъ скупщиковъ и сбывать свой медъ по болѣе высокой цѣнѣ. Товарищи его по Совѣту не раздѣляли его взглядовъ на дѣятельность Об-ва, и ему пришлось съ нимъ разстаться, лишь номинально считаясь членомъ Совѣта (за 1912 г. г. Юзба не послѣдилъ ни одного засѣданія Совѣта, несмотря на то, что приглашенія ему посылались заблаговременно).

Такимъ образомъ, 1911 и 1912 годы дѣйствительно оставили, какъ пишеть г. Юзба, тяжелое воспоминаніе, какъ у членовъ Совѣта, такъ, вѣроятно, и у самаго г. Юзбы о той борьбѣ, какую пришлось вынести съ г. Юзбой. Послѣдній, гдѣ только могъ, вредилъ Об-ву и отдѣльнымъ его членамъ и въ этомъ такъ далеко зашелъ, что, не уйдя онъ изъ Вишневеца, кто знаетъ, чѣмъ это могло бы кончиться...

По тѣмъ цифровымъ даннымъ, какими оперируетъ г. Юзба въ своей статьѣ, обвиняя Совѣтъ въ бездѣятельности и попустительствѣ, можно вывести заключеніе, что онъ прекрасно знакомъ съ положеніемъ дѣла въ Об-вѣ. Онъ знаетъ, что изъ ассигнованныхъ Департаментомъ Земледѣлія 550 руб. были возвращены Об-вомъ обратно, онъ знаетъ и почему такія были возвращены, но здѣсь «старый испытанный работникъ» разыгрываетъ роль наивнаго незнайки и ставитъ вопросъ: почему? А между тѣмъ ему прекрасно извѣстно, что означенныя 250 руб. имѣли спеціальное назначеніе, а именно: были отпущены на устройство курсовъ по пчеловодству лѣтомъ 1911 г., но такъ какъ, по независимости отъ Об-ва обстоятельствамъ, курсы эти состояться не могли, и Департаментъ Земледѣлія потребовалъ деньги обратно, то такія и были возвращены. Объ этомъ своевременно было доложено общему годичному собранію членовъ, на которомъ присутствовалъ и г. Юзба. На оставшіеся 300 руб. были приобретены волшебный фонарь, картины къ нему, различныя руководства и пособія для веденія публичныхъ чтеній по пчеловодству, каковыя и ведутся третій годъ въ различныхъ пунктахъ Кременецкаго уѣзда. До 1 января 1914 г. было произведено 99 чтеній, и на нихъ присутствовало 3361 слушателей. Что же касается инсинуаций г. Юзбы относительно пользы чтеній, то, думается, объ этомъ лучше могутъ судить крестьяне, которые просятъ о продолженіи такихъ и открытіи въ новыхъ мѣстахъ. Иронизируя по поводу вообще приносимой Обществомъ пользы г. Юзба, повидимому, забылъ хоть бы тотъ мелкій фактъ, что когда въ 1911 г. онъ пожелалъ выписаться изъ Вятки пчеловодныя принадлежности на сумму 23 руб. 15 коп., то по его подсчету, оказалось, что такія ему будутъ стоить на 7 руб. дороже, чѣмъ если онъ закажетъ ихъ Обществу, и онъ предпочелъ послѣднее, а, вѣдь, Об-во ежегодно заготавливаетъ принадлежностей на 300—400 руб.

Фраза г. Юзбы въ его статьѣ, что «мѣста въ Обществѣ предоставлены лицамъ, ищущимъ положенія и славы», думается, всѣмъ читавшимъ показалось странной: во-первыхъ, кѣмъ предоставлены? Вѣдь, какъ предсѣдатель Совѣта, такъ и члены избираются Общимъ Собраніемъ, а во-вторыхъ, неужели скромное званіе членовъ Совѣта уѣзднаго Об-ва пчеловодства можетъ быть для когонибудь источникомъ честолюбія? Развѣ только для г. Юзбы... Всѣ дѣла въ Обществѣ рѣшаются согласно постановленіямъ Совѣта, который состоитъ изъ 8 членовъ, а не единолично предсѣдателемъ, какъ пишеть объ этомъ г. Юзба.

Въ сущности, статья г. Юзбы, въ которой онъ выступаетъ съ негодными средствами, сама по себѣ не заслуживаетъ того, чтобы на нее отвѣчать, и пишеться это только для того, чтобы лица, прочитавшія ее, не были введены въ заблужденіе.

Въ заключеніе позволяемъ себѣ посоветовать г. Юзбѣ, вступившему на поприщѣ писателя, свои труды хорошо обдумывать, чтобы они носили серьезный характеръ, а не представляли собою пасквилей на тѣхъ или иныхъ неугодныхъ ему лицъ.

Письмо это написано согласно журнальному постановленію Совѣта Об-ва отъ 17 января 1914 г. за № 1, и доложено Общему Собранію 12 февраля 1914 г.

Предсѣдатель Совѣта *С. Рудько.*

Секретарь *Пл. Луцинскій.*

II.

М. Г.!

Намъ стало извѣстно, что въ 1914 году въ гор. Лубнахъ, на учебно-показательной пасѣкѣ, курсовъ по пчеловодству не будетъ, въ виду того, что Департаментъ Земледѣлія отказалъ въ пособіи специалисту по пчеловодству П. Я. Смирнову. Отказъ вызванъ тѣмъ, что специалистъ просилъ деньги на устройство барака для слушателей. Раньше, въ минушіе годы, слушатели курсовъ на Лубенской учебной пасѣкѣ въ ненастную погоду помѣщались въ дровяномъ сараѣ г. Смирнова. Слушателей курсовъ въ Лубнахъ за 4 года надо считать сотнями, если принять во вниманіе, что тамъ учатся пчеловодству и народные учителя и священники вмѣстѣ съ сельчанами хлѣборобами изъ 15 уѣзд. Полтавской губерніи. Съ курсовъ пчеловодныхъ отъ спец. Смирнова, кромѣ познаній, выдающіеся слушатели получаютъ инвентарь пчеловодный: ульи и проч., а также книги по пчеловодству.

Мы надѣялись, что въ текущемъ году будемъ имѣть возможность, вмѣстѣ съ пчеловодствомъ, слушать курсы по шелководству и садоводству. Въ нашемъ районѣ эти отрасли сельск. хоз. необходимы. Бывшій слушатель курсовъ въ Лубнахъ, готовый къ услугамъ, казакъ села Рѣшетилówki *И. Яреско*.

III.

Открытое письмо къ кооперативамъ.

Уважаемые кооперативы, кооператоры и агрономы!

Имѣя въ виду собрать свѣдѣнія о нашихъ кооперативныхъ организаціяхъ и ихъ дѣятельности, въ связи съ дѣятельностью земствъ, чтобы затѣмъ издать дешевой кооперативный справочникъ въ помощь молодымъ провинціальнымъ кооперативамъ, очень прошу всѣхъ васъ не отказать мнѣ въ любезной присылкѣ всевозможныхъ печатныхъ изданій (отчетовъ, брошюръ, плакатовъ и пр.), такъ или иначе говорящихъ о дѣятельности вашей, по адресу: почт. отд. Дергачи, Х. г. До востребов. Л. Хмарѣ.

Въ надеждѣ, что вы по-товарищески отнесетесь къ моей просьбѣ и не замедлите ее исполнить, съ совершеннымъ уваженіемъ къ вамъ пребываю.

Л. Х.

Р. С. Покорнѣйшая просьба ко всѣмъ періодическимъ изданіямъ, удѣляющимъ вниманіе коопераціи, перепечатать настоящее мое письмо.

О П Е Ч А Т К И:

№ 1 „Пчеловодной Жизни“:

Стр. 28, строки 12 и 13:

<p>Напечатано: „Искусственная вошина предлагается исключительно гнѣздовая — средняя и тонкая“.</p>	<p>Слѣдуетъ: „Искусственная вошина предлагается исключительно гнѣздовая — средняя и тонкая (или магазинная).“</p>
---	--

Стр. 29, строка 6:

<p>Напечатано: „Но получить вошины, въ фунтѣ которой было бы 18 полулистовъ, никакъ не могъ“.</p>	<p>Слѣдуетъ: „Но получить вошины, въ фунтѣ которой было бы болѣе 18 полулистовъ, никакъ не могъ“.</p>
--	--

Редакторъ-издатель **М. А. Дерновъ.**

Извѣщенія г.г. подписчиковъ.

Каждый *годовой* подписчикъ имѣетъ право въ этомъ отдѣлѣ помѣстить свое извѣщеніе, размѣромъ въ 10 стр., одинъ разъ **безплатно**. Объявленія должны быть исключительно пчеловоднаго характера. Объявленія, превышающія 10 стр., сокращаются по усмотрѣнію редакціи.

Желаю купить пчелъ въ колодныхъ или рамочныхъ ульяхъ партиями отъ 5 штукъ. Всего нужно около 150 ульевъ. Предложенія **адресовать**: г. Слободской, Уѣздная управа, инструктору пчеловодства **С. М. Колесникову**.

Қабахъ-Тапинскія матки (кавказянки, горныя, Елисаветп. губ.) выведены отъ матокъ, ежегодно получаемыхъ отъ Ник. Алекс. Лутца изъ Мухета. Цѣна каждой 2 р. 50 к. съ перес. Г. Красный, Смоленской губ., им. Маньково. **Н. В. Архангельскому**.

Желаю купить до 50 и болѣе семей пчелъ въ неразборныхъ и рамочныхъ ульяхъ Дадана-Дернова, двухстѣнн. и Дадана-Блатта. Не далѣе 200 верстъ отъ г. Рязани. Сообщить цѣну. **Адресъ**: Рязанск. губ. и уѣздъ, Спасъ-Клиппиковская вол., д. Заборье. **Д. Е. Еремкину**.

Нуженъ опытный пчеловодъ-столяръ для постановленія начинающейся пасѣки рамочнаго пчеловодства. На срокъ съ 1-го апрѣля по 1-е октября. 15 руб. въ мѣсяцъ. Не семейный. Содержаніе готовое. **Обращаться**: почт.-тел. отд. Поселки, Саратов. губ., Хвалынского уѣзда, хуторъ священника Игнатія Николаевича **Ельзова**.

Пчеловодъ, 16-ти-лѣтняя практика. Могу дѣлать ульи и искусственную вошину; знакомъ съ садоводствомъ и огородоводствомъ. Желая поступить на больш. пром. пасѣку. Подробныя условія по **адресу**: ст-ца Мингрельская, Куб. обл. **И. А. Сильченку**.

Пчеловодъ съ образованіемъ желаетъ получить должность въ земствѣ, о-вѣ или завѣдующимъ мастерской. Имѣю аттестаты, семейный. **Адр.**: г. Москва, Измайловская опытная пасѣка. **М. С. Будякову**.

Торговый домъ А. М. Глинскій, лѣсопильный заводъ въ Костромѣ, принимаетъ заказы на ульи Дадана-Блатта, которые изготовляются подъ наблюденіемъ пчеловода В. В. Соловьева. Доставка до ж. д. и парохода за счетъ завода, перевозка же по ж. д. и пароходами за счетъ покупателя. Цѣны будутъ назначены самымъ умѣреннымъ.

Инструкторъ по пчеловодству, состоящій на службѣ въ земствѣ, желаетъ перемѣнить мѣсто; желательно поступить тоже въ земство. Могу представить рекомендательное удостовѣреніе Земской Управы о прохожденіи службы. Обращаться въ редакцію журн. «Пчелов. Жизнь» для Р. Н.

На складѣ Оханскаго об-ва пчеловодства (Оханскъ, Пермской губ.) имѣются для продажи ульи Дадана конструкции вятскихъ кустарей и по Дернову, съ желѣзными крышами, а также искусственная вошина и пчеловодн. принадлеж., книги, сѣмена медоносл. раст., медикаменты для леченія пчелъ и медъ.

Желаю продать нѣсколько семей пчелъ въ ульяхъ Дадана-Блатта; взять на мѣстѣ. О цѣнѣ узнать въ с. Бобровкѣ, почт. ст. Усть-Залиха, Саратов. губ. и у. **И. Д. Попковъ**.

Продаю изъ общаго числа пасѣки 110 семей въ ульяхъ съ рамкою 6×9½ верш. одноярусные со смыкающимся потолкомъ кочующіе ульи, пост. изъ верш. доски и окрашены. Пасѣка подъ руководствомъ ученаго пчеловода съ 12-ти-лѣтней практикой. За отличное руководство и устройство бронзовая медаль. **Адресъ**: Тараща, Киевск. губ., с. Лисовичи. **Николаю Іосифовичу Лещенко**.

Адреса лицъ,

желающихъ получить преисъ-куранты на пчель, искусственную вошину, сѣмена медоносныхъ растений, ульи и проч. пчеловодныя принадлежности, а также пробныя №№ пчеловодн. журналовъ.
(Въ этомъ отдѣлѣ каждый подписчикъ имѣетъ право помѣстить 1 разъ своей адресъ).

27) **Усть-Залиха**, Саратов. губ. и у., с. Боровка. **Ивану Дмитріевичу Попкову**.

28) **Тамала**, Саратов. губ. **Ивану Коновичу Валькову**.

29) **М-ко Горы**, Могил. губ. **С. Ив. Щемелеву**.

30) **Петропавловская**, Кубанск. обл. Псаломщику **Ивану Вас. Елунину**.

31) **Ст. Урюпино**, Юго-Вост. ж. д. **Жандарму Д. Высоцкому**.

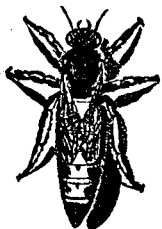
32) **Г. Бербовецъ**, Подольск. губ., с. Сказинцы. **Алексію А. Гаврищенку**.

33) **Екатериновское**, Ростовскаго на-Дону округа. **Льву А. Феодорову**.

34) **Бѣльскъ**, Гродненской губ., у. Голоды. **Голодовской артельной па-сткѣ**.

Платныя объявленія г.г. подписчиковъ.

(Въ этомъ отдѣлѣ плата за строку 10 коп. Годовыя объявленія, т. е. такія, которыя должны быть помѣщены во весь №№ въ течение года,—1 р. 20 к. за строчку).



Требуйте

новый иллюстрированный бесплатный преисъ-курантъ на племенныхъ пчелиныхъ матокъ, ро-евъ, вошину и проч. **Др. Кишиневъ, К. А. Боцяновскому**. Промышлен-ная пасѣка. 1—24

Желаю

немедленно получить дол-жность пчеловода въ боль-шомъ промышленномъ хозяйствѣ или должность инструктора. Имѣю аттестатъ объ отличномъ окончаніи школы 1-го раз-ряда и отличные отзывы послѣдующей службы; хорошо знакомъ и съ садовод-ствомъ. Адресъ: **Новый Пятигорскъ, Терск. обл. С. Н. Соколовскому**.

Охотно покупаютъ всѣ новости по пчеловод-ству, какъ-то: ульи, приборы, инстру-менты и т. д. **Поэтому** присылайте въ музей преисъ-куранты, каталоги, описа-нія и всякія друг. предлож. Инструкто-ровъ. Об-ва и иныя организации просятъ присылать отчеты и другія изданія на условіяхъ обмѣна. Адресъ: **г. Кострома, Музею Пчеловодства**. 1—24

Продаются

пчеловодныя принад-лежности и вошина ис-кусств. Туда-же треб. пчеловодъ. **Мало-россійско - Архангельскъ, Куб. обл., ст-ца Архангельская. В. С. Жихареву**.

Требуйте

бесплатный каталогъ на искусств. вошину изъ **чи-стаго** воска, на ульи, хорошо и пра-вильно сдѣланные, пчеловодн. принад-лежности, сѣмена медоносн. растений и книги по пчеловодству, украинск. пчель и матокъ. Мастерская награждена на вы-ставкахъ большими **золотыми** медалями. Адресъ: **г. Умань, Кіевск. г., Уманское среднее училище Садов. и Землед.** 1—24

Промышленное

пчело-водство **Михаила Максимовича Здѣто-ветскаго** предлагаетъ со своихъ пасѣкъ чистокровныхъ матокъ пчелиныхъ, кабахтапинской и итальянской породъ по 2 р. 50 к. съ перес. Въ мѣстахъ расположенія пасѣкъ пчель другихъ породъ нѣтъ. Матки и трутни только отъ самыхъ продуктивныхъ се-мей. Неблагоприятный сезонъ 1912 года подтвердилъ выдающіяся качества пле-менныхъ семей. Искусственная вошина изъ натурального воска: гнѣздовая до 8 листовъ на рамку Д.-Б.—за 1 ф. 1 руб., пудъ 36 р.; магазинная до 22 листовъ на полурамку 1 ф. 1 р. 5 к., пудъ 40 р.; секціонная до 25 листовъ на полурамку 1 ф. 1 р. 10 к., пудъ 42 р. Тюлевья сѣт-ки—кепи, очень практичныя по 65 к. шт. Обращаться по адресу: **черезъ г. Николаевъ, с. Трихаты, Херсонской г., Одес-скаго у. Сообщ. парох. по р. Бугу**. 1—24



Вы ищете должность по пчеловодству, желаете переменить мѣсто?—обращайтесь по адресу: **г. Кострома, Справочное Бюро при Музей Пчеловодства** съ заявленіемъ какого рода служба и съ какимъ жалов. вамъ нужна. Укажите зван., имя, отч., фамилию и приложите копии съ докум. (метр. свид., объ образов. общемъ и спец., удост. о прежн. службѣ), а также сообщите подробно *встѣ* адреса, гдѣ вы жили съ 1905 г. по сіе время. 1—24

Механическая мастерская Е. П. Четверикова, гор. Суджа, Курской губерніи, предлагаетъ ульи Даданъ-Блатта **машинной работы** отъ 4 руб. за шт., вошину искусственную до 10 листовъ въ фунтѣ, изготовленную на вальцахъ Рута и Ломакіна, по 90—95 коп. фунтѣ, и проч. пчеловодныя принадлежности. **Прейсъ-курантъ бесплатно.** (1—24)

Новыя (весьма многія) **открытія и изобрѣтенія**, очень необходимыя для всѣхъ пчеловодовъ и сельскихъ хозяевъ. Часть III—45 коп., всѣ три части (500 стр.) съ перес. 3 р. Ихъ адресъ: М. Биржи, Ковенской губ. **П. И. Микялѣнъ-Микаловскому.** (1—24)

Г. А. Кузьминъ (г. Кострома) покупаетъ пчелиный клей (прополисъ) въ любомъ количествѣ. Цѣна зависитъ отъ типа клея и чистоты. 1—24

Къ свѣдѣнію! *Земства, земледельц. школ., музеевъ, и инструкторовъ* и пчеловодовъ. Всѣ *наглядныя учебныя пособия по пчеловодству и шелководству* изготовляетъ и издаетъ ст. правит. инструкторъ **Ф. А. Пивоваровъ.** Коллекціи, биологич. и микроскопич. препараты; *колл. по анализу меда и воска* и реактивы; *диапозитивы*, ульи всѣхъ системъ, мод. ул. и медо-гонокъ; *диаграммы*, бланки для пасѣчн. зап. *Передвижные музеи-ульи* для инструкторовъ. Имѣются на складѣ: заграничн. микроскопы Лейтца, препаратов. лупы, термометрографы. Прозѣкціонные фонари и всѣ *книги по пчеловодству.* Требуите немедленно новый иллюстр. каталогъ 1914 года за 7-ми коп. марку. Учрежденіямъ и инструкторамъ **бесплатно.** *Дергачи, Харьков.* 1—24

Книгу: «Какъ сдѣлать пасѣку доходной» высылаетъ авторъ ея за 70 коп. марками. (Налож. платеж. 90 к.). **Адр.:** г. Ахалцихъ, Тифл. губ. Евгению Иван. Смирнову. (1—24)

Пасѣка Т. Г. Зуева предлагаетъ ульи, искусств. вошину, центробѣжки, воскотопки и проч. Прейсъ-куранты бесплатно. **Г. Екатеринбургъ** Полтавская, 33. (1—24)

Бесплатно высылаю каталогъ своихъ изданій по почтѣ. (Книгъ, чертежей, плакатовъ и проч.) Требуите по адресу: **г. Кострома, пчеловоду Г. А. Кузьмину.** 1—24

Микроскопы Лейтца. Отъ 25 р. до 150 р. Препарировальныя лупы 20—25 руб. Термометрографы отъ 3 до 5 р. Всѣ принадлежности для микроскопической техники. Разборныя модели пчелы и ея отдѣльных частей. Увел. до 80 разъ. Термометры, Барометры, Гигрометры. Всѣ эти пособия заграничнаго издѣлія и высылаются по первому требованію изъ склада мастерской учебн. пособ. ст. инструктора **Ф. А. Пивоварова, Дергачи, Хар. губ.** Иллюстр. катал. 1914 г. высыл. за 7 коп. марку. Учрежденіямъ бесплатно.



Рѣшетка Ганнемана и тюлевая сѣтки.

Изготовляю 11-й годъ благодаря хорошему качеству, требованіе еже годно увеличивается, отъ заказчиковъ имѣю массу благодарностей. Подробн. цѣны и перес. см. № 1-й январь с. г. **Д. Ф. Сениловъ.**

Складъ пчеловодныхъ принадлежностей **И. П. Кирьянова** въ с. Павловѣ, Нижегород. губ., предлагаетъ всѣ предметы рациональнаго пчеловодства по цѣнамъ внѣ конкуренціи, оптovýmъ покупателямъ и складамъ скидки. Иллюстриров. преісъ-курантъ бесплатно. За хорошее качество издѣлій фирма награждена золотыми и серебряными медалями. (1—24)

Искусственную вошину выдѣлываю по 35 руб. пудъ, 90 коп. фун.; упаковка отъ 5 ф. моя, пересылка заказч. Корчева, Твер., **Н. Д. Кузнецову.** (2—5)

Производство искусственной вошины **Анны Александровны Чайкиной** въ Анджижанѣ, Ферганской области. Туркестанская иск. вошина гнѣздовая, очень крѣпкая и тонкая, болѣе 500 кв. вершковъ въ фунтѣ, 9—10 листовъ для рамки Д.-Б. Экономіи до 30% и болѣе. **Подробныя условия и цѣны въ № 2, за январь этого года.**

ОБЪЯВЛЕНІЯ.

ТАКСА НА ОБЪЯВЛЕНІЯ ВЪ ЭТОМЪ ОТДѢЛѢ.

Размѣръ объявленія.	1 разъ.	3 раза скидка 10% ⁰ / ₀	6 разъ скидка 20% ⁰ / ₀	12 разъ скидка 30% ⁰ / ₀	24 раза скидка 50% ⁰ / ₀
Одна страница in 8 ⁰	15 руб.	40 р. 50 к.	72 р. — к.	126 р. — к.	180 руб.
$\frac{1}{2}$ страницъ. . . .	8 »	21 » 60 »	38 » 40 »	67 » 20 »	96 »
$\frac{1}{4}$ страницъ. . . .	5 »	13 » 50 »	24 » — »	42 » — »	60 »
$\frac{1}{8}$ страницъ. . . .	3 »	8 » 10 »	14 » 40 »	25 » 20 »	36 »

Впереди текста и на 4 страницѣ обложки вдвое дороже.

Отдѣльные приложения, вѣсомъ не болѣе 1 лота — 8 рублей съ тысячи экземпляровъ за каждый лишний лотъ 6 рублей съ тысячи экземпляровъ.

Кредитъ на объявленія не допускается.

ВЫШЛИ ИЗЪ ПЕЧАТИ

НОВЫЯ ИЗДАНІЯ ЖУРНАЛА „Пчеловодная Жизнь“

С.-Петербургъ, Петерб. стор., Матвѣевская, ул., 11.

УСТРОЙСТВО ПЧЕЛЬНИКА.

Сочин. **М. А. ДЕРНОВА.**

2-е изданіе, исправленное и дополненное.

Цѣна съ пересылкой 15 коп., налож. плат. 32 коп.

ГНИЛЕЦЪ И БОРЬБА СЪ НИМЪ.

Соч. профессора д-ра **Э. ЦАНДЕРА.**

Съ 13 рисунками и IV таблицами.

Переводъ съ нѣмецкаго **Н. И. НЕВСКАГО**, подъ редакц. **М. А. ДЕРНОВА**, съ исправленіями и дополненіями автора для русскаго изданія.

Цѣна съ пересылкой 25 коп., налож. платеж. 42 коп.

РАЗОШЛИСЬ

Слѣдующія сочиненія **М. А. ДЕРНОВА.**

1) ОРГАНИЗАЦІЯ ПАСѢЧНАГО ХОЗЯЙСТВА.

2) ПЧЕЛОВОДНЫЯ ПРИНАДЛЕЖНОСТИ.

3) УСТРОЙСТВО УЛЬЯ ДАДАНА.

4) ДРУГЪ ПЧЕЛОВОДА. (Имѣется всего нѣсколько экземпляровъ книжки на 200 семей, по 1 р. 40 к. съ пересылкой).

Готовятся новыя изданія. До выхода изъ печати таковыхъ, о чемъ будетъ своевременно объявлено, заказы на вышеуказанныя сочиненія исполнены быть не могутъ.

ОТКРЫТА ПОДПИСКА

НА ЕЖЕМЪСЯЧНЫЙ ЖУРНАЛЪ

1914 г.

Главнаго Управленія Землеустройства и Земледѣлія

LXXVI г.

„СЕЛЬСКОЕ ХОЗЯЙСТВО И ЛЬСОВОДСТВО“

на 1914 годъ.

Журналъ ставитъ себѣ задачей—служить проводн комъ агрономическихъ знаній и быть органомъ дѣятелей въ области сельскаго хозяйства, какъ научной, такъ и практической. Съ этой цѣлью на страницахъ «Сельскаго Хозяйства и Лѣсоводства» будутъ помѣщаться:

1. Оригинальныя статьи техническаго и экономическаго характера по всѣмъ отраслямъ сельскаго хозяйства, въ самомъ широкомъ смыслѣ этого слова, не исключая землеустройства, переселенія, колонизаціи, рыбныхъ и звѣриныхъ промысловъ, а равно и лѣсоводства.

2. Обзоры русской и иностранной литературы по сельскому хозяйству.

3. Библиографія изданій, отвѣчающихъ характеру и программѣ журнала.

4. Переводы наиболѣе выдающихся произведеній иностранной сельско-хозяйственной литературы, въ видѣ приложеній къ журналу отдѣльными листками.

5. Объявленія.

«Сельское Хозяйство и Лѣсоводство» выходитъ ежемѣсячно книжками въ размѣрѣ 15 печатныхъ листовъ, съ рисунками.

Подписная цѣна съ доставкой и пересылкою въ Россіи: на годъ—6 руб., на полгода—3 руб.; въ государствахъ почтоваго союза: на годъ—8 руб. и на полгода—4 руб. Отдѣльныя книжки журнала—1 руб. За перемѣну адреса 20 коп.

Книжнымъ магазинамъ, библиотекамъ и складамъ, принимающимъ подписку, дается 5% скидка съ годовой подписной платы.

Подписка пранимается въ конторѣ журнала «Сельское Хозяйство и Лѣсоводство»—С.-Петербургъ, Вас. Остр., 10 л., д. 23, кв. 31. Телеф. 533—95.

КОМИССИОННО-ПОСРЕДНИЧЕСКАЯ ТОРГОВЛЯ

Ульями, пчеловодными принадлежностями, искусственной вошиной, медомъ и пр. Вятскаго Общества Пчеловодства. »

Заказы и всю корреспонденцію слѣдуетъ адресовать:

ВЯТКА, ВЯТСКОМУ ОБЩЕСТВУ ПЧЕЛОВОДСТВА.

Прейсъ-курантъ высылается бесплатно.

Цѣны на ульи и пчеловодныя принадлежности, приблизительно, тѣ же, что у другихъ вятскихъ фирмъ.

При заказѣ слѣдуетъ прилагать въ задатокъ не менѣе 1/2 стоимости заказа.

Безъ задатка заказы совсмѣ не исполняются.

СЫРНАЯ ПАСХА.

Приготовленіе сырной пасхи домашнимъ способомъ. Высылаю руководство для приготовленія сырной пасхи и изящную тарелку подъ сырную пасху и рамочки 12 шт. золотыя для пасхальныхъ яицъ и краску для яицъ порошокомъ, въ изящныхъ пакетахъ 10 шт. Всѣ вышеописанные предметы и руководство для приготовленія сырной пасхи высылаю за 3 руб. 75 коп., по полученіи 1 руб. задат. Специалистъ по дом. фабр. **Владиміръ Кондратьевъ** въ Ригѣ. Почт. ящ. № 1251.

Врачъ А. А. Дернова-Ярмоленко.

БЕРЕГИТЕ ДѢТЕЙ!

Советы родителямъ по уходу за дѣтьми.

Цѣна съ пересылкою 7 коп.; наложеннымъ платежемъ 24 коп.

Выписывать можно изъ редакціи „Пчелов. Жизни“ С.-Петербургъ, Петербургск. стор., Матвѣевск. ул., д. № 11.

НИКОЛАЙ ВЛАДИМИРОВИЧЪ ЛОМАКИНЪ.

Весна 1914 года.

ИСКУССТВЕННАЯ ВОЩИНА.

Гнѣздовая 6¹/₂ листовъ въ фунтѣ на рамку Дад.-Блатта.
 Магазинная 22 полулиста » » » » »
 Секціонная 24 » » » » » » »

Основные цѣны на 1914 годъ.

Гнѣздовая 36 руб. пудъ.
 Магазинная 42 » »
 Секціонная. 46 » »

Для фунтовыхъ заказовъ (до пуда).

Гнѣздовая — р. 95 к. фунтъ.
 Магазинная 1 » 10 » »
 Секціонная. 1 » 20 » »

Скидка дѣлается при единовременныхъ заказахъ:

отъ 10 пудовъ 1 руб. — коп. съ пуда.
 » 25 » 1 » 50 » » »

Принимается воскъ гг. заказчиковъ въ обмѣнъ на вошину съ доплатой:

Въ гнѣздовую 15 коп. за фунтъ, 6 руб. за пудъ.
 Въ магазинную 25 » » » 10 » » »
 Въ секціонную 30 » » » 12 » » »

Подробности въ иллюстрир. пр.-курантъ № 7. Высыл. бесплатно.
 Мастерская орудій рамочнаго пчеловодства п. ф. «В. И. ЛОМАКИНЪ».

Адресъ: Ст. Дергачи, Харьковск. губ.

Д. Ф. АНДРОНОВЪ.

Машинное производство ульевъ сист. Дадана-Блатта и др.

Ульи Дадана-Блатта, приспособленныя для зимовки наружъ.

Ульи, Дадана-Блатта, конструкціи М. А. Дернова.

Ульи Лангстрота.

Ульи Ханда.

Секціи изъ липы—9 руб. за тысячу съ упаковкой.

Секціи для ульевъ Ханда съ пропиломъ для наващиванія—

10 руб. за тысячу.

Разборныя деревянные изъ липы фунтовые коробки для меда.

Искусственная вошина, съ ручательствомъ изъ чистаго воска, за пудъ 35 руб. съ упаковкой.

Липовый медъ высокаго качества.

— Прейскуранты высылаются бесплатно. —

АДРЕСЪ: П. о. Андроновское, Тамбовской губ.

ФАБРИКА ПЧЕЛОВОДНЫХЪ ПРИНАДЛЕЖНОСТЕЙ ПАВЛА КИРЬЯНОВА

ВЪ ВЯТКѢ. Казанская ул., № 17.

Гг. пчеловоды могутъ приобрести непосредственно изъ **первыхъ рукъ** безусловно по умѣреннымъ цѣнамъ всѣ необходимые предметы для веденія рациональнаго пчеловодства.

За тщательное изготовленіе издѣлій фабрика имѣетъ **15 наградъ и тысячи благодарственныхъ отзывовъ.**
Требуйте немедленно преись-курантъ бесплатно.

Г.г. пчеловодамъ и владельцамъ пасѣкъ.

Складъ бар. Притвицъ, Дивово, Ряз. г.

предлагаетъ всѣ принадл. пчелов.: вальцы Рута для изготовл. воицны, высылаемые немедленно по требов., вафельяницы, воскопрессы Ритше, паровые ножи Тонелли загранич. вылиски, ульи двухстѣнные снет. Дад.-Блаттъ, хорошей работы изъ сухого матеріала, цѣна 5 р. 50 к., медогонки, воскотошки, средство отъ гнильца «Аутанъ» и проч. Земский Управамъ и сел.-хоз. учр. скидка 10% съ цѣнъ пр.-кур., на загр. прин. 5%. Преись-кур. по требованію немедленно.

УЛЕЙ ХАНДА.

Конструкторскій чертежъ въ краскахъ.

Сост. М. Н. ДОБРЫНИНЪ.

Изд. Вятскаго Общ. Пчеловодства.

Цѣна 25 к., съ перес. 35 к.

Съ требов. обращаться: С.-Петербургъ, Петербургск. стор., Матвѣевская ул., д. № 11, журн. „Пчеловодная Жизнь“.

ГРОМАДНЫЙ ВЫВОРЪ

всѣхъ принадлежностей
рациональнаго пчеловодства.

Цѣны понижены.

Исполненіе скорое и
— аккуратное. —

Вновь изданный преись-курантъ высылается по требованію бесплатно.

Адресъ: ВЯТКА. Пчеловодный
Складъ Губернскаго Земства.

Сочиненія М. А. Дернова.

Высылаются изъ редакціи „ПЧЕЛОВОДНОЙ ЖИЗНИ“ С.-Петербургъ, Петерб. стор., Матвѣевская ул., д. № 11.

Примѣчаніе: 1) При одновременномъ требованіи нѣсколькихъ книгъ, хотя бы и одного и того же сочиненія, пересылка взимается по дѣйствительной стоимости, при чемъ на нее можетъ быть наложенъ платежъ.—2) За наложенный платежъ по 2 к. съ рубля и не менѣе 10 к.

Другъ пчеловода. Необходимая записная книжка для каждой пасѣки.—Изданіе 4-ое. *Цѣна съ пересылкой:* На 25 семей 40 коп., на 50 семей 80 коп., на 100 семей 1 руб., на 150 семей 1 р. 20 к., на 200 семей 1 руб. 40 коп. Къ каждой книжкѣ прилагается сѣтка для диаграммы взятка и бланкъ краткаго отчета пасѣки. Всѣ книжки въ переплетѣ. **Книжки на 25 и 50 семей всѣ разошлись.**

Устройство улья Дадана. Съ 4-мя таблицами въ краскахъ и 27 рис. Изданіе 3-е. *Цѣна 35 коп., съ перес. 45 коп.*

Главные пасѣчныя работы. Съ 4 рис. Изд. 3-е. **Содержаніе:** I. Общія указанія для производства пасѣчныхъ работъ.—II. Выставка пчель.—III. Главная весенняя ревизія.—IV. Чистка ульевъ.—V. Соединеніе и подсииваніе семей.—VI. Перегонъ пчель.—VII. Подкормка пчель.—VIII. Частные осмотры (ревизіи) пчель.—IX. Смѣна старыхъ гнѣздъ въ ульяхъ.—X. Выводъ и смѣна матокъ.—XI. Роеніе.—XII. Главный взятокъ.—XIII.—Складываніе гнѣздъ на зимовку.—XIV. Зимовка пчель.—XV. Главная болѣзнь пчель.—XVI. Враги пчель.—XVII. Продукты пчеловодства.—XVIII. Порядокъ пасѣчныхъ работъ.—*Цѣна 65 коп., съ перес. 80 коп.*

Пчеловодныя принадлежности. Подробное описаніе ихъ устр. и **пользов. ими.** Съ 231 рис. **Содержаніе:** Отъ автора.—I. Приборы, служащіе для защиты отъ ужаленія пчель.—II. Приборы, служащіе для собиранія и подсаживанія пчель.—III. Ящики рабочіе для переноски и храненія рамокъ и шкафъ для рамокъ.—IV. Приборы для вытопки воска.—V. Наващиваніе рамокъ.—VI. Клѣточки и колпачки для матокъ.—Ганнemannовскія рѣшетки.—VII. Ножи, крючки, скребки и щетки.—VIII. Кормушки.—X. Медогонки и прочіе приборы, употребляемые при выдѣленіи меда изъ воицы.—X. Приборы для изготовленія искусственной воицы.—XI. Исключители пчель и трутнеловки.—XII. Раздѣлители и мѣрки для вбиванія ихъ.—XIII. Веденіе наблюденій на пасѣкѣ и отчетности.—XIV. Заключение.—*Ц. 80 к., съ перес. 1 р.*

Организація пасѣчнаго хозяйства. Краткое руководство къ первоначальному устройству пасѣки. Съ 23 рис. въ текстѣ.—*Цѣна 40 коп., съ перес. 55 коп.*

Примѣчаніе: Изданіе все разошлось, готовится 3-е изданіе.

Омшанники. Подробное описаніе помѣщеній для зимовки пчель съ указаніемъ ухода въ нихъ за пчелами. Съ 17 рис. въ текстѣ. **Содержаніе:** Отъ автора.—I. Введеніе.—II. Различныя типы омшанниковъ.—III. Подробности устройства омшанниковъ.—IV. Уходъ за омшанникомъ и пчелами въ немъ.—V. Зимовка пчель въ землѣ.—*Цѣна 30 к., съ перес. 40 к.*

Устройство пчельника Изданіе 2-ое. **Содержаніе:** I. Право занятія пчеловодствомъ и владѣнія пчелами.—II. Кто можетъ и кому нельзя заниматься пчеловодствомъ.—III. Выгодныя условія для пчеловодства.—IV. Невыгодныя условія для пчеловодства. V. Доходъ отъ пчеловодства.—VI. Устройство пасѣки.—VII. Система улья.—VIII. Пчеловодныя принадлежности.—IX. Пчелы.—X. Доставка пчель на пасѣку.—XI. Планъ хода и развитія пчеловоднаго хозяйства.—XII. Администрація пчельника.—XIII. Пасѣчныя постройки.—XIV. Переустройство колодной пасѣки.—XV. Различныя роды пчеловодныхъ хозяйствъ.—XVI. Продукты пчеловодства. *Цѣна съ пересылкой 15 коп.*

Пчелы и ихъ жизнь. Общедоступное краткое руководство естественной исторіи пчелы. Изданіе 2-е. Съ 2 таблицъ въ краскахъ и 57 рис. въ текстѣ. **Содержаніе:** Отъ автора.—I. Польза пчель.—II. Пчелиная семья.—III. Строеніе тѣла пчелы.—IV. Постройки пчель.—V. Развѣтїе пчель.—VI. Жизнь пчель.—*Цѣна съ пересылкой 35 коп. Наложенымъ платежомъ 52 коп.*

Выводъ пчелиныхъ матокъ. Краткое описаніе способовъ вывода пчелиныхъ матокъ и приборовъ, употребляемыхъ при этомъ. Съ 34 рис. въ текстѣ. *Ц. 15 к., съ перес.; налож. плат. 32 к.*