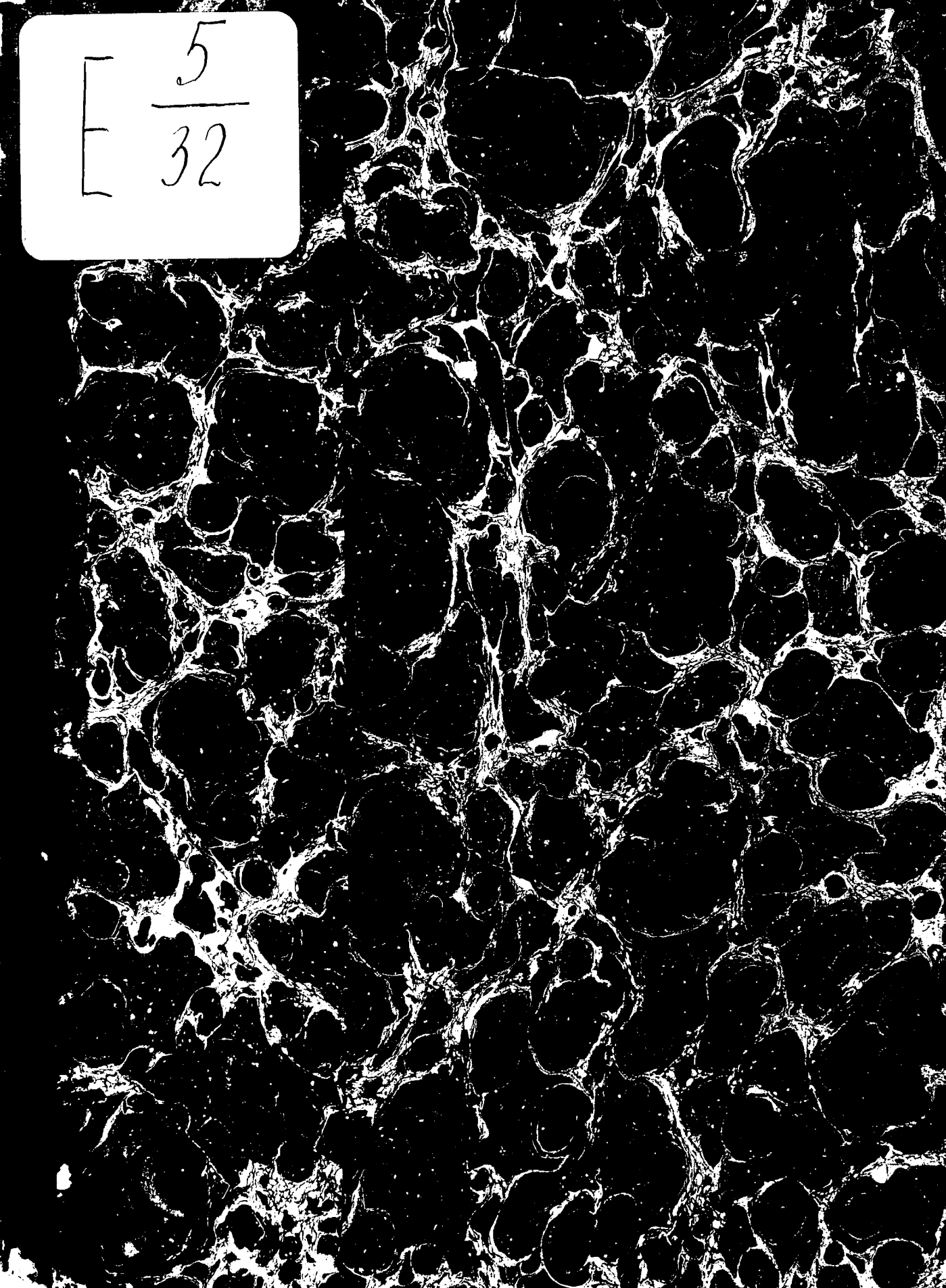


[$\frac{5}{32}$]



Историческое описание
КРАТКОЕ ОПИСАНИЕ

МОСКОВСКАГО

СТАВРОПИГІАЛЬНАГО ПЕРВОКЛАССНАГО ОБЩЕЖИТЕЛЬНОГО

СИМОНОВА МОНАСТЫРЯ.



МОСКВА.

ВЪ ТИПОГРАФИИ С. СЕЛИВАНОВСКАГО.

1841.



ПЕЧАТАТЬ ПОЗВОЛЯЕТСЯ

съ шѣмъ чшобы по напечатаніи, до выпуска изъ типографіи, представлено было въ Ценсурный Комитетъ узаконенное число экземпляровъ. 22 Ноября 1840 года. Московская Духовная Академія.

Ценсоръ Профессоръ, Протоіерей

Феодоръ Голубинскій.



2007053033

Монастыри издревле составляли величайшую опору Отечества: во времена войны—они служили твердынями, и имѣя сподвижниковъ, отражали дерзостныхъ враговъ христіанства и поругателей святыни; во времена обѣдствій—имѣя запасы продовольствія, снабждали оскудѣвшій народъ и подъ защиту свою принимали угнетенныхъ различными несчастіями.

Къ числу таковыхъ монастырей относится Симоновъ.

Монастырь Симоновъ, во время своего могущества, не столько испытывалъ превратностей, сколько представлялъ собою примѣръ усердія ко благу и пользѣ Отечества и служилъ щитомъ Москвѣ — противъ силъ вражійхъ; въ 1812 году онъ много пострадалъ отъ неистовства враговъ, храмы Божіи подверглись поруганію, со святыхъ иконъ сдираемы были оклады, церковныя утварь разграблены, нѣкоторыя зданія сожжены; но по изгнаніи иноплемениковъ изъ Москвы, онъ опять началъ приходить въ прежнее благолѣпіе; а особенно онъ украшенъ и произведенъ въ немъ новыя постройки и перестройки въ послѣднія десять лѣтъ, съ 1825-го года, при нынѣшнемъ Настоятель его, Архимандритъ Мельхиседекъ, пріобрѣтшемъ благоволеніе Высокихъ особъ, и уваженіе знатныхъ вельможъ и гражданъ; и въ это время, пожертвованій отъ усердныхъ чтителей святыни добротныхъ дателей, простирается до трехъ сотъ тысячъ рублей серебромъ.

Нынѣ, житель Москвы и всякій иногородный и путешествующій, до посвщенія своего, увидитъ издалика крестъ освѣщающій сію древнюю обитель. Желая посѣтить ее, и проходя лабиринтъ Московскихъ улицъ, онъ не увидитъ ея основанія; но утомленный переходомъ по шероховатой поверхности тротуаровъ и мостовыхъ, послѣ этого перенесется неслышнымъ полемъ, черезъ доль, на возвышеніе, и увидитъ Симоновъ монастырь во всей

его красотѣ и съ самой лучшей точки зрѣнія, съ которой при семъ представляемъ нашимъ читателямъ видъ, въ очеркѣ 98-мъ.

Хотите ли вы вполне погуветствовать, къ какой цѣли ведетъ намѣреніе вашего путешествія? путешествуйте въ монастырь — пѣшкомъ. Пришедши—исполните долгъ христіанина: внимая божественной службѣ, вы не останетесь безъ умиленія, а можетъ быть, и слезы оросятъ ланиты ваши; за тѣмъ,—вы посмотрите на все, что достойно вашего вниманія; и, вы поймете и можетъ быть разгадаете жизнь теловѣческую съ ея мірскими суетами и прихотями, и жизнь тѣхъ, которые отказываютъ себѣ во временныхъ удовольствіяхъ, желая получить блаженство вѣчное, и тогда не скажете: »всеу трудяшася зиждущии.«

Слѣдующее при семъ описаніе Симонова монастыря, представляетъ историку, поэту, любознательному мыслителю и художнику — много полезнаго, и поведетъ ко многимъ размышленіямъ показывающимъ великую цѣль, для которой существуютъ въ Россіи сіи достопамятныя сооруже-нія, и пользу ихъ для народа.

Горній Творомонинъ.

КРАТКОЕ ОПИСАНІЕ

МОСКОВСКАГО

СТАВРОПИГИАЛЬНАГО ПЕРВОКЛАССНАГО ОБЩЕЖИТЕЛЬНОГО

СИМОНОВА МОНАСТЫРЯ.

I.

МѢСТОПОЛОЖЕНІЕ И ОСНОВАНІЕ МОНАСТЫРЯ.

Симоновъ первоклассный мужескій монастырь, въ Москвѣ, стоитъ на довольно возвышенномъ и со всѣхъ сторонъ открытомъ мѣстоположеніи, по печенію Москвы рѣки, на лѣвомъ берегу ея, къ Юго Востоку. Онъ основанъ, около 1370 года, Св. Феодоромъ, племянникомъ и ученикомъ Преподобнаго Сергія Радонежскаго Чудотворца, съ соизволенія Вел. Кнзя Димитрія Иоанновича Донскаго, и благословенія Свящаго Алексія, Московскаго и всея Россіи Митрополита, при помощи нѣкоего вкладчика Григорія Ховры, какъ о томъ сказано во вкладной книгѣ сего монастыря, скрѣпленной рукою Свящѣйшаго Іосифа Пашіарха всея Россіи. Симоновымъ названъ, сей монастырь, отъ мѣста, которое по имени владѣльца изъ семейства Г-дъ Головиныхъ, прозывалось *Симоново*.

Монастырь сей, первоначально деревянный, сооруженъ былъ, по печенію Москвы рѣки, не много ниже нынѣшняго, по благословенію Преподобнаго Сергія, который вмѣстѣ съ племянникомъ своимъ Феодоромъ осмошрѣвъ сіе мѣсто, благословилъ его устроить на ономъ обитель. Въ немъ была во имя Рождества Пресвятыя Богородицы соборная церковь, и нынѣ уже каменная съ 1509 года, находящаяся на томъ же мѣстѣ близъ монастыря

въ слободкѣ, приходскою, и называется церковію что на *Старомъ Симоновѣ* *. Пономъ Св. Ѳеодоръ, еще при жизни Преп. Сергія Радонежскаго, перенесъ монастырь на нынѣшнее его мѣсто, около 1379 года, подъ прежнимъ его названіемъ *Симоновѣ*; а Старо-Симоновская обитель оставалась не упраздненною, въ нѣкоторой зависимости отъ новаго Симонова монастыря, до половины XVI столѣтія, подъ управленіемъ своихъ игуменовъ и спрошцелей **.

II.

ЗДАНИЯ ВЪ МОНАСТЫРѢ СЕМЪ, ОТЪ ПРЕЖНИХЪ ЛѢТЪ ДО НАСТОЯЩАГО ВРЕМЕНИ ВОЗДВИГНУТЫЯ.

I. СОБОРНАЯ ЦЕРКОВЬ. Посреди монастыря каменная о пяти главахъ Соборная церковь, во имя Успенія Пресвятыя Богородицы; она основана Святымъ Ѳеодоромъ Игуменомъ, въ 1379 году, строилась 26 лѣтъ, преимущественно иждивеніемъ помянушаго владчика Григорія Ховры и Великаго Князя Василя Дмитриевича, который ее и совершилъ; а освящена, при Архимандритѣ Іларіонѣ, Кипріаномъ Митрополитомъ Московскимъ и всея Россіи, 1405 года Октября 1 дня. Съ прилежащею къ оной съ Западной, Южной и Сѣверной сторонъ каменною папершею, вся покрыта по желѣзнымъ спропиламъ листовымъ желѣзомъ.

Храмъ сей, по зодчеству и великолѣпію своему, считался въ свое время рѣдкимъ зданіемъ въ Москвѣ.

Длина его съ алтаремъ и папершею 15. ширина 16 сажень, высота съ крестомъ 25 сажень.

* Сія древняя церковь досюдашня шель, что въ ней погребены шель двухъ знаменитыхъ иноковъ Осябѣ и Пересвѣша, убіенныхъ въ сраженіи на Куликовомъ полѣ 1380 года Сентября 8 дня, въ самый праздникъ Рождества Богородицы.

** Въ нѣкоторыхъ купчихъ и судныхъ дѣлахъ, хранящихся, въ копіяхъ, въ Симоновомъ монастырѣ, означены Игумены и Спрошцели Стараго Симонова монастыря помянуто.

Храмъ съ папершью, внупри и снаружи, росписанъ историческими изображеніями изъ Священнаго писанія. Иконостасъ въ немъ въ дѣревнѣмъ вкусь, весь вызолочень лучшимъ червоннымъ золопомъ.

Въ нижнемъ ярусѣ иконостаса шесть образовъ Греческаго писанія, въ серебряныхъ позлащенныхъ ризахъ, а храмовый образъ украшенъ драгоценными камнями; предъ образами шесть серебряныхъ лампадъ.

Въ церкви и алтарѣ полъ чугуный.

На паперши подлѣ западныхъ церковныхъ дверей изображень на стѣнѣ Хрисось Спаситель, на судѣ между книжниками и старѣйшинами Іудейскими. Образъ сей обложенъ серебряною позлащенною ризою. Издревле и до сего времени богомольцы имѣють къ нему благоговѣніе и прибѣгають въ молитвахъ съ вѣрою и усердіемъ.

Въ 1834 году, пщаніемъ, сего монастыря, Архимандрита Мельхиседека, къ обѣмъ споронамъ алтаря сего храма, вновь приспроены: по правую спорону: Каменный придѣлъ во имя Казанскія Божіей Матери, а по лѣвую: Ризница. Придѣлъ внупри украшенъ хорошею живописью. Въ позлащенномъ иконостасѣ мѣсные образа дѣревнаго писанія, въ серебряныхъ позлащенныхъ ризахъ, украшенныхъ драгоценными камнями. Двухъ-этажная ризница занята шкапами съ богатыми облаченіями, драгоценными дѣревными золопными и серебряными сосудами, Креслами, Евангеліями и прочею церковною утварью. Куволы на придѣлѣ и ризницѣ покрыты бѣлымъ листовымъ желѣзомъ, а главы и кресны вызолочены черезъ огонь червоннымъ золопомъ.

Въ 1836 году, бо́льшая средняя глава собора, имѣющая въ окружности 20 сажень, вся вновь покрыта лашунною мѣдью, и вызолочена черезъ огонь червоннымъ золопомъ; а по споронамъ ея, чешыре главы меньшаго размѣра, покрыты голубою краскою, и благоприспойно украшены, изъ позлащенной червоннымъ золопомъ мѣди, звѣздами, *сіяніемъ* и *фіалками*.

2. ЦЕРКОВЬ ПРОИСХОЖДЕНІЯ ЧЕСТНЫХЪ ДРЕВЪ. Надъ западными святыми вратами, церковь во имя Происхожденія честныхъ дѣревъ живошворящаго креста, обѣ одной главѣ, успроена около 1590 года, въ царствованіе Государя и Великаго Князя Федора Іоанновича, въ присут-

співий коєго освящена Іовомъ Паптріархомъ всея Россіи, Августа 1 дня 1593 года.

Иконосхасъ въ ней о пяши ярусахъ, съ мѣспными образами дрежняго художешва. Въ 1823 году, церковь сія съ прапезою, снаружи и внушри поновлена. Въ 1833 году глава на ней вызолочена по олифѣ, а яблоко и крестъ чрезъ огонь червонымъ золошомъ.

3. ЦЕРКОВЬ ЗНАМЕНІЯ. Надъ воспочными врапами, церковь во имя Знаменія Божіей Машери, поспроена въ 1623 году Бояриномъ Княземъ Юріемъ Яншевичемъ Сулешевымъ; за велхосцію была нѣсколькo времени упразднена, но въ 1834 году щцаніемъ Архимандриша Мельхиседека совершенно переспроена вновь и распроспранаена съ переименованіемъ ея во имя Николая чудопшорца, согласно желанію вспомошесшвовавшей къ возобновленію сей церкви вкладчицы Г^{на} Бобарькиной. Обширный куполь на церкви покрывъ бѣлымъ листовымъ желѣзомъ, а глава и крестъ вызолочены черезъ огонь червонымъ золошомъ.

Иконосхасъ въ ней рѣзной и образа искуснѣйшаго художешва. Къ обѣимъ споронамъ ея приспроены каменныя двухъ-эшажныя больничныя кельи для 20 человекъ брашии.

4. ЦЕРКОВЬ ПРЕНОД. СЕРГІЯ. Теплая прехъ-эшажная церковь во имя Преподобнаго Сергія Радонежскаго и всея Россіи Чудопшорца, съ обширною двухъ-эшажною прапезою, поспроена въ царспшвоаніе Государя Царя Θεодора Алексіевича, около 1677 года. Въ эшой церкви, 1839 года, успроень пресполь во имя Тихвинскія Божіей Машери, а съ южной и сѣверной спороны приспроены двухъ-эшажныя придѣлы; съ южной спороны придѣлъ, во имя Св. мученика Валеншина, Василія блаженнаго и мученицы Параскевы, поспроень надъ гробами Графовъ Мусиныхъ-Пушкиныхъ, на ихъ иждивеніе; а съ сѣверной: во имя Преподобнаго Сергія чудопшорца, на иждивеніе Стапскаго Совѣшника Лепехина. Въ нижнемъ эшажѣ подъ сими придѣлами погребены нѣла знаменишыхъ особы, вкладчиковъ и храмоздашелей.

Въ прапезѣ сей церкви, 1798 года успроены, Московскимъ купцомъ Долговымъ, два придѣла; на правой спороны: во имя Св. Аѳанасія Паптріарха Александрійскаго и мученицы Гликеріи; а на лѣвой: во имя Преподобныхъ

Ксенофонша и Маріи. (Придѣлъ эпошь перемѣщенъ сюда изъ церкви Сошествія Св. Духа). Въ семь придѣлѣ, по правую сторону царскихъ вращь, во 2-мъ мѣстѣ поставленъ, по указу Свяшѣйшаго Синода, образъ Казанскія Божіей Машери, къ копорому многіе изъ православныхъ христіанъ пришекають съ вѣроу и благоговѣніемъ для поклоненія и испрошенія себѣ покровишельства и помощи въ различныхъ скорбяхъ и болѣзняхъ.

Предъ прапезною церковію большая со сводами папершь, а за нею къ западу: палашы Царя Θεодора Алексіевича, въ копорыхъ онъ живаль во время посшовъ (нынѣ обращены онѣ въ брапскую зимнюю прапезу). Надъ папершью построена, въ видѣ чешвероугольной гошической башни, ошкрышая галерея, копорую удоспоивали вниманія знаменитые пушешественники, и даже Великіе Россійскіе Имперашоры, Имперашрицы, Царшвенныя Особы и иноспранные Принцы; съ одной стороны ея представляются взорамъ красивые виды природы, а съ другой обширная злапоглавая Москва съ разнообразными ея зданіями.

Къ наспоющей шеплой церквѣ, съ южной стороны, была придѣлана небольшая палашка, сообщающаяся съ церковію—полукруглымъ окномъ, для уединеннаго богомолья Царя Θεодора Алексіевича, во время священнослуженій. Сія палашка за вешхосшію и по причинѣ распроспраненія храма уничтожена 1805 года, а дверь въ оную закладена. Съ южной стороны церкви приспроена на аркахъ обширная лѣпная брапская прапеза, покрывающая внупри хорошею живописью. Въ нижнемъ этажѣ прапезной церкви выходы и погреба, а подъ царскими палашами—брапскія кельи и просвирня.

5. ЦЕРКОВЬ СОШЕСТВІЯ СВ. ДУХА. Церковь двухъ-этажная прежде бывшая больничная во имя Преподобныхъ Ксенофонша и Маріи, а съ 1796 года во имя Сошествія Свяшаго Духа, построена кошпомъ Благовѣрныя Государыни и Великой Княжны Маріи Алексіевны. Глава и крестъ на церкви позлащены червоннымъ золотомъ. Въ нижнемъ этажѣ ея брапскія кельи.

6. КОЛОКОЛЬНЯ. Колокольня пяти-этажная, въ срединѣ сѣверной ограды, начаша построениемъ по Высочайше ушвержденному проекупу Г. Профессора Архитекшуры и Придворнаго Архитекшора Констаншина Адрѣевича Тона, 1835 года Апрѣля 28 числа, а окончена вчернѣ 1839 г. Въ основаніи ея положена бронзовая доска съ слѣдующею надписью: «Во

«славу Свяшья Единосущнаго Троицы, Отца и Сына и Свяшаго Духа.
 «Повелѣніемъ Благочестивѣйшаго Великаго ГОСУДАРЯ ИМПЕРАТОРА
 «НИКОЛАЯ ПАВЛОВИЧА Всея Россіи. Въ лѣто оупъ Рождества Хри-
 «стова 1835-е, Апрѣля въ 28 день, при Митрополиѣ Московскомъ и Ко-
 «ломенскомъ Филаретѣ и Наспоиселѣ Симонова монастыря Архиман-
 «дриѣ Мельхиседекѣ, заложень сей храмъ во имя Свяшыхъ: Благовѣрнаго
 «Князя Александра Невскаго и Иоанна Паптріарха Конспаншиноградскаго,
 «съ колокольнею надъ онымъ, по проэкту Профессора Архитектуры Г.
 «Тона, иждивеніемъ Московскаго купца Иоанна Игнашьева.

Діаметръ ея основанія 8 сажень и $2\frac{1}{2}$ аршина; вышина съ крестпомъ по послѣднему измѣренію 47 сажень и 1 аршинъ. *

Въ первомъ этажѣ, служащемъ основаніемъ колокольни, Свяшья
 врана. Во второмъ: Храмъ во имя Свяшыхъ: Благов. Кн. Александра
 Невскаго и Иоанна Цереградскаго. Въ прешьемъ: колокола, изъ коихъ
 первый въ 1000 пудовъ, вылишь 1677 года; второй поліелейный въ 300
 пудовъ, вылишь 1665 года; прешій—буднишній въ 150 пуд., вылишь 1621 г.,
 и меньшей величины девять колоколовъ. На чешвершомъ этажѣ: боевые
 часы съ чешвершями. Въ пятомъ: круглая лѣспница въ главу.

Глава покрыта листовымъ желѣзомъ и окрашена бѣлою краскою;
 мѣдное яблоко и крестъ, обипшій мѣдью, вызолочены черезъ огонь чер-
 воннымъ золопомъ.

Колокольня, съ самага основанія до поверхности земли, возводилась
 изъ большаго швердаго бѣлаго камня, и часпю изъ спараго крупнаго
 кирпича, подъ лопашку, на известпи, съ укрѣпленіемъ желѣзными связями
 и кругомъ конспр-форсами, около коихъ насыпанъ щебель съ заливкою
 известпи. Оупъ земли производилась кладка изъ дикаго камня, въ при ряда,
 и попомъ изъ кирпича и бѣлаго камня лучшей добропы. Для прочноспи
 и сообразноспи съ древними зданіями монастыря, колокольня кладена съ
 приложеніемъ *элемента* кирпичнаго цѣвша; по эшому уже и не имѣеть
 надобноспи въ спускашурѣ.

На поспроеніе колокольни издержано до пяти сотъ пысячь рублей
 монешою, п. е. до 143 пысячь рублей серебромъ.

* Измѣреніе эшо не согласно съ масштабомъ находящимся при чертешѣ фасада ко-
 локольни; но за досповѣрное ушверждено ошцемъ Архимандритомъ сего монастыря
 Мельхиседекомъ.

7. НАСТОЯТЕЛЬСКІЯ И БРАТСКІЯ КЕЛІИ. По лѣвую сторону Свя-
тыхъ Западныхъ вратъ построены: 1. Наспояшельскія двухъ-этажныя по-
кои. 2. За ними подлѣ западной ограды двухъ-этажный длинный корпусъ
братскихъ келій. 3. Подлѣ Сѣверной ограды другой двухъ-этажный корпусъ,
4. По правую сторону западныхъ вратъ третій двухъ-этажный корпусъ.
5. Подлѣ южной ограды четвертый трехъ-этажный корпусъ, завѣшанъ
пустой, кромѣ нижняго этажа въ коемъ конюшня, кладовая и экипажи.
6. Подлѣ южной же ограды пятый двухъ-этажный корпусъ съ желѣзными
рѣшетками, превосходящій древностію всѣ прочія монастырскія зданія,
кромѣ соборной церкви; въ верхнемъ его этажѣ была прежде братская
прапеза, а нынѣ тамъ сыпается хлѣбный годовыи запасъ; въ нижнемъ
этажѣ нынѣ помѣщаются кладовыя, а прежде была хлѣбопекарня со
службами. Въ сей-то хлѣбопекарнѣ Митрополитъ Фотій благословилъ
спящаго инока Блаженнаго Іону, предрекая ему Первосвященство *.
Сіе прореченіе по времени исполнилось: Святыи Іона рукоположенъ пре-
жде въ Епископа Рязанскаго, а потомъ въ Митрополита Всероссійскаго.
Непѣвныя мощи его почивающъ въ Москвѣ, въ Успенскомъ соборѣ.

Всѣ сіи зданія покрыты листовымъ желѣзомъ и кровли ихъ окра-
шены зеленою краскою.

8. ОГРАДА. Ограда каменная, вышиною въ $3\frac{1}{2}$ сажени, съ башнями
по угламъ ея, проспирается около монастыря на 395 сажень и состав-
ляетъ неправильный четверугольникъ.

Въ оградѣ прое большихъ воротъ. Первыя: Воспочныя подѣ Николь-
скою церковію; Вторыя: Западыя подѣ Спасскою церковію, подлѣ настоя-
шельскихъ келій, для входа и вѣзда въ монастырь; Третьи: Сѣверныя,
подѣ новою колокольнею, для входа прямо въ Соборную церковь.

9. БАШНИ. Башни съ площадками на первыхъ ихъ ярусахъ и бой-
ницами для пушекъ и пищалей, подобныя архитектурою древнимъ Крем-
левскимъ башнямъ, или шпильницамъ, вѣроятно построены были въ одно
время съ ними **, онѣ снабжены были въ свое время всѣми удобствами
и укрѣпленіями къ опраженію набѣговъ и приступовъ непріятельскихъ.
Число ихъ пять:

* См. Стенен. Кн. II, стр. 70.

** Кремлевскія шпильницы съ шайками строены съ 1485-го по 1500 годъ (см. Русск.
Временникъ ч. II.)

Первая. Самая большая, прежде бывшая жипницею, на юго-западномъ углу ограды, вышиною 18-ши, въ окружности до 45 сажень; она извѣстная подъ названіемъ: *Дула.*

Вторая. Посреди южной ограды, называется *Кузнецкая.*

Третья. На юго-восточномъ углу, въ коей хранилась соль, наз. *Солевая.*

Четвертая. На сѣверо-восточномъ углу, наз. *Сторожевая.*

Пятая. На сѣверо-западномъ углу наз. *Тайнинская.* Подъ сею башнею доселѣ оспалось темное подземелье, или пайникъ, пространствомъ внутри 11-ши квадратныхъ аршинъ. Стѣны здѣсь до половины, а по угламъ до свода, изъ бѣлаго камня, длиною 1 арш. 7 и 8 вершковъ, толщиною 6 и 7 вершковъ. Сходъ въ пайникъ изъ монастыря, съ юга, 13-ю ступенями, каменнымъ со сводами коридоромъ, копорый вверху и внизу зашворялся желѣзными дверьми. Пропивъ входа, въ стѣнѣ къ Сѣверу, прешья желѣзная дверь (давно закладенная) шириною 2-хъ а вышиною 3-хъ аршинъ, для схода въ глубокий подземный ходъ къ пруду за водою, или для вылазокъ во время осады. Прудъ, къ копорому проведенъ подземный ходъ, доселѣ видѣнъ подъ крушою горою монастыря.

Сии послѣднія чешыре башни вышиною ошъ 12 до 15 сажень.

Всѣ пять башень покрышы черепицею.

III.

ПРИМЪЧАТЕЛЬНѢЙШІЯ ЦЕРКОВНЫЯ ВЕЩИ.

1. Образъ Господа Вседержителя, стариннаго писанія; вверху по сторонамъ Спасителя написаны два Ангела, а у подножія Николай чудотворецъ и Кириллъ Іерусалимскій. На Вседержителѣ вѣнецъ и цапа золотыя, украшены изумрудами, шопазами, яхонтами и бурмицкимъ жемчугомъ; у Святыхъ: оплечія, вѣнцы и семь дробницъ по сторонамъ, серебряныя позлащенныя съ чернью. На дверцахъ деревянной кіюпы, въ копорой образъ зашворяется, изображены: Божія Машерь и Іоаннь Предшеча, обложенные серебромъ съ чернью. По преданію извѣстно, что симъ образомъ Преподобный Сергій въ своей обители благословилъ Великаго Князя Димитрія Іоанновича Донскаго, предъ отправленіемъ его на брань противъ нечестиваго Мамаю, и, послѣ сраженія какъ сей образъ такъ и шѣла убиенныхъ на Куликовомъ полѣ иноковъ, Ослябя и Пересвѣша, привезены были на старое Симоново, а ошшуда оны перенесены въ сей

монастырь. Древнее писаніе образа, богатое украшеніе его и спворчатая ніюша (складни) въ копорой онъ находилсѣ, оправдываютъ преданіе.

2. Образъ Спаса Еммануила, Греческаго писанія. На немъ вѣнецъ, цапа, поля и весь окладъ—золотые, украшены бриліаншами и яхоншами, а корона на Спасишелѣ, два Серафима и при звѣзды—осыпаны алмазами. Сей образъ въ 1827 году пожертвованъ Графомъ Василиемъ Валенциновичемъ Мусинымъ-Пушкинымъ, на поминовленіе его родишелей.

3. Крестъ напрестольный, золотый, съ мощами Свяшыхъ, длиною онъ въ 8 вершковъ, украшенъ драгоцѣнными крупными камнями, алмазами и изумрудами. Золота въ немъ при фунта 67 золотниковъ. Успроенъ по повелѣнію Царя и Великаго Князя Θεодора Алексіевича, 1681 года, изъ монастырскаго золота.

4. Крестъ наперсный серебро-золотый съ короною, осыпанъ бриліаншами и изумрудами и по краямъ бурмицкимъ жемчугомъ.

5. Евангеліе на Александрійской бумагѣ въ кипарисныхъ доскахъ, обложенныхъ золотомъ, и украшенныхъ драгоцѣнными крупными камнями. Въ срединѣ и по угламъ образа, писанные на финифти, въ золотой оправѣ; вѣнцы на Вседержителѣ, Божіей Матери и Іоаннѣ Крестителѣ—осыпаны драгоцѣнными алмазами. Успроено 1683 года, повелѣніемъ Благовѣрныхъ Государыни Царевны и Великія Княжны Маріи Алексіевны, въ вѣчное поминовленіе брата ея Царя и Великаго Князя Θεодора Алексіевича.

6. Попиръ и Дискось, со звѣздою и лжицею, золотыя, украшенныя изумрудами, яхоншами и крупнымъ жемчугомъ, вѣсомъ въ при фунта 87 золотниковъ, успроены изъ монастырскаго золота, 1710 года, пщаніемъ Благовѣрныхъ Государыни Царевны и Великія Княжны Маріи Алексіевны.

7. Попиръ съ принадлежностями серебряный, гуспо позолоченный, высокой работы, какъ по изображеніямъ лицъ Свяшыхъ, такъ и по другимъ Іероглифическимъ фигурамъ. Образа и поддонокъ попира, дискось и пр. осыпаны бриліаншами и алмазами. Даны вкладу, 1833 года, Московскою купчихою Тапіаною Ивановою на поминовленіе 1-й гильдіи купца Авшона Соколова.

8. Ризы, изъ серебряной парчи, съ оплечіемъ изъ малиноваго бархаша съ жемчужною корою, низанныя крупнымъ жемчугомъ, яхоншами, изумрудами и другими драгоцѣнными камнями.

9. 1832 года Апрѣля 5 дня, по Высочайшему повелѣнію ЕГО ИМПЕРАТОРСКАГО ВЕЛИЧЕСТВА, ГОСУДАРЯ ИМПЕРАТОРА НИКОЛАЯ ПАВЛОВИЧА, прислана въ Симоновъ монастырь полная ризница, изъ голубаго бархаша и Полиспавріонъ; она состоитъ изъ пяти паръ Священнослужительскихъ полныхъ облаченій съ одеждами на престолъ и жершвенникъ и другими принадлежностями, богато украшенными золошыми киспями и позуменшомъ.

10. Шапка съ золошымъ обручемъ, украшенная крупными изумрудами, алмазами, яхоншами, жемчугомъ, финифтяными образами и Херувимами съ эмалью; усшроена повелѣніемъ Царя и Великаго Князя Ѳеодора Алексіевича въ 1681 году.

Сверхъ сихъ вышеписанныхъ вещей храняшся въ ризницѣ Креспы, Евангелія, сосуды, шапки, ризы, пелены, воздухи и пр. украшенные бриліаншами, жемчугомъ и драгоцѣнными камнями.

1V.

ДОСТОПАМЯТНЫЯ ПРОИЗШЕСТВІЯ, ВЪ МОНАСТЫРѢ СЕМЪ СЛУЧИВШІЯСЯ.

1. «1476 года Августа 31, въ 1-мъ часу ночи, бысть громъ ужасень, «и въ монастырѣ на Симоновѣ съ церкви верхъ сшибло спрѣлкою, и «падеся глава церковная, и шея внутри церкви, яко и мѣспу поколеба- «шися ошъ гремящаго, и по церкви много мосту рвало, и спѣ- «ну преднихъ дверей проразил, и иконы попалило, инья же побилло, икона «же Пречистыя Богородицы Одигириа, на поклонѣ на лѣвой споронѣ, «ни чимъ же вреждена пребысть, аще и каменіемъ засыпая мало не вся «(Стен. Кн. гл. II, стр. 171).

2. 1591 года, при Царѣ Ѳеодорѣ Іоанновичѣ, когда Ханъ съ Крымскими шапарами вшоргнулся въ предѣлы Россіи и быспро усшремился къ Москвѣ, Борисъ Годуновъ укрѣпилъ предмѣстіе за Москвою рѣкою, а монастыри Даниловъ, Симоновъ и Ново-Спасскій окружилъ бойницами и обрашилъ въ пвердыни. Какъ скоро непріятельская конница спустилась ошъ села Коломенскаго въ равнину, шо загремѣли всѣ бойницы спана и монастырскія, и Россійское воинство вшпуило въ сраженіе съ Тапарами. Въ продолженіе кровопролитной битвы Московскія колокольни

спѣсны и башни Симонова и другихъ монастырей были наполнены народомъ вооруженнымъ и безоружнымъ. Въ наспутившую ночь, Ханъ слыша безпреспанную пальбу, ибо Годуновъ для успрашенія непріятели велѣлъ во всю ночь спрѣляшь изъ пушекъ, бѣжалъ опъ Москвы съ своими полчищами, бросивъ обозы и приведши въ Крымъ не болѣе прещи своихъ воиновъ.

Въ память сей побѣды надъ Татарами, основанъ Донскій монастырь въ честь Донскія Божіей Матери, копорой икона была съ Годуновымъ въ сей знаменипой бишвѣ (*Ис. Г. Р. Карамзина т. X.*)

3. 1606 года, въ царствование Василія Іоанновича Шуйскаго, бунповщикъ Болопниковъ, холопъ Черниговскаго Воеводы Князя Теляшевскаго, предводилешельсвуя шолпами мяшежниковъ, шель къ Москвѣ, чшобы возспановишь державу убишаго лже-Димитрія, объявленнаго злоумышленникамиживымъ, и опустошивъ многіе Россійскіе города и селенія, приступалъ съ многочисленною шайкою подобныхъ себѣ злодѣевъ и измѣнниковъ къ Симонову монастырю, въ намѣреніи овладѣшь имъ, и расположишь въ немъ главнымъ спаномъ; но здѣсь его встрѣпили залпомъ изъ пушекъ и пицалей, и опразили съ такою неуспрашимостию, чшо онъ съ поперею многихъ людей принужденъ былъ возврапиться въ свой спанъ въ село Коломенское (*Истор. Г. Р. Карамзина т. XII.*)

4. 1611 года, Марша 20 дня, во время междуцарствія, по случаю сильнаго пожара, произведеннаго Нѣмцами и Липовцами, во всей Москвѣ, многіе Московскіе жишели съ своими семейсвами, гонимые пламенемъ и непріятелемъ, укрылись въ крѣпкой Симоновской обиспели, въ надеждѣ скорой помощи опъ Бога и вѣрныхъ сыновъ Опечесства (*Истор. Г. Р. Карамзина т. XII.*)

5. Симоновъ монастырь, доселѣ боровшійся съ врагами за древнюю свяшину и несчастныхъ чадъ Москвы, укрывавшихся въ спѣснахъ его, опъ огня, меча и голода, впалъ въ 1612 году со всѣми драгоценностями, вкладами Князей и Царей въ руки Липовцевъ и Поляковъ. Они вломились въ воропа, вѣрояшно измѣною, разграбили, чшо могли и чшо имъ попалось, съ образовъ оклады *, церковную ушварь и хлѣбные запасы;

* Въ числѣ сокровищъ снялъ Липовцами съ образа Живоначалныя Троицы, длпною въ 5, ширию въ 4 четверши, изъ золоша и серебра окладъ, украшенный по усердію Царскаго казначея Пешра Ивановича Головина, драгоценными камнями и жемчугомъ. Годъ похищенія его означенъ на серебряной дщицѣ, прикрпленной къ сему образу.

но вскорѣ были и выгнаны. Монастырь одушевляемый ежедневною службою и увѣщаніями наспомятскими, укрѣпляемый вѣрою и единодушіемъ опять зашворился, и сдѣлался неприслупнымъ для грабителей. Въ семь же 1612 году Симоновскій Архимандритъ Исаія съ братією просилъ, челобитною, воеводу Князя Димитрія Михайловича Пожарскаго, защитить Симоновъ монастырь, не опъ Поляковъ уже, а опъ сборщиковъ посылаемыхъ Галицкимъ Градоначальникомъ Тимоѳеемъ Безобразовымъ въ ихъ монастырскія соляныя варницы и вопчины за запасами, деньгами и рашными людьми. Князь Пожарскій, Мая 15 дня того же года, предписалъ, изъ Ярославля грамошою, Безобразову, чшобы онъ, по крайнему разоренію Симонова монастыря, прекратилъ сборы съ соляныхъ варницъ, и рашныхъ людей не шребовалъ.

Въ шомъ же 1612 году, по челобитной Симоновскаго Архимандрита Павла съ братією, послѣдовали въ Галичь грамошы: Сеншября 25 дня опъ Князя Пожарскаго Городовому приказчику Ѳеодору Мичурину, и шомъ, Февраля 22-го 1613 года, другая грамоша опъ Князей Димитрія Трубецкаго и Пожарскаго Осипу Яковлевичу Прончищеву и Сошнику Михаилу Внукову, и обѣими сими грамошами спрого воспрещалось производить сборы съ Московскихъ варницъ и вопчинъ; а причиною сего воспрещенія предшавлено прописанное Архимандритомъ: 1-е чшо монастырскія вопчины и варницы пожжены а крестьяне побипы Липовцами; 2-е чшо изъ Симоновскихъ вопчинъ доставляющъ всякіе запасы, доходы и дашочныхъ людей въ монастырь рашнымъ монастырскимъ и всякимъ осаднымъ людямъ *.

6. Когда въ 1771 году постигло Москву моровое повѣтріе, шо по распоряженію Правительшва, въ Симоновомъ монастырѣ учрежденъ былъ карантинъ; Архимандритъ же Гавріиль Краснопольскій со всею братією выведенъ изъ Симонова въ Ново-Спасскій монастырь, въ кошоромъ Сеншября 14 того же года и скончался съ своею братією. Тѣла ихъ погребены въ Ново-Спасскомъ монастырѣ между колокольнею и Сѣверо-Восшочною башнею.

7. Монастырь сей Имяннымъ указомъ опъ 6-го Мая 1788 года велѣ-

* Копіи съ шрехъ сихъ грамошъ Кн. Пожарскаго и Трубецкаго храняшся въ Симоновомъ монастырѣ.

но было упразднить, для учрежденія въ немъ госпиталѣ, и отдасть въ вѣдомство главнаго Крѣгсъ-Коммисаріаша; а окладъ, положенный на содержаніе настоятеля и вообще всего монастыря, перенесъ на пошъ монастырь кошорый назначень будетъ Синодомъ для пребыванія викарнаго архіерея Московскій Епархіи. Въ слѣдствіе сего, того же года, Симоновскій Архимандритъ Іосифъ, за спаросенію, уволенъ отъ настоятельства, брашя размѣщена по другимъ монастырямъ, а ризница и вся церковная ушварь поступила въ Моск. Богоявленскій монастырь.

Семиаѣннее запущеніе сего древняго монастыря побудило Московскихъ жителей просить Преосвященнѣйшаго Гавріила Митрополиша Нозгородскаго о возстановленіи его, кошорос Преосвященнѣйшій, чрезъ Оберъ-Прокурора Свяшѣйшаго Синода, успѣлъ исходапайспвопашъ у Ея Величествѣ Императрицы Екатерины II.

Симоновъ монастырь, по Высочайшему указу, отъ 4-го Апрѣля 1795 г., пакѣ обращень въ прежнее положеніе и состояніе, и оставленъ въ вѣдомствѣ Свяшѣйшаго Синода Спавропигіальнымъ прешымъ монастыремъ. Преосвященнѣйшій Митрополишъ Гавріиль, по сему предмету, писалъ къ Оберъ-Прокурору Свяшѣйшаго Синода, Графу Мусину-Пушкину, между прочимъ слѣдующее: . . . «Многіе изъ обителей сей возведены на Епископскія степени *, и прославились чудесами **; Великіе Князи и Цари спстроили сей монастырь; Царь и Великій Князь Феодоръ Алексіевичъ построилъ великолѣпную шрапезу и покои, въ кошорыхъ онъ жилъ во время поста. Въ семъ монастырѣ погребень сынъ Димитрія Іоанновича Донскаго, также Царь Казанскій, и многіе изъ фамилій владѣтельныхъ Россійскихъ Князей и знатныхъ фамилій. Огромность зданія сего монастыря нынѣ наклоняется къ разрушенію. Московскіе жители, имѣя его всегда предъ глазами, и зная, что оно для госпиталя неудобно, усердспвуютъ оную обитель возобновить, не шребуя отъ казны денегъ, равно и содержанію его пособспвопашъ. Они многократно ко мнѣ пишутъ, чтобъ исходапайспвопашъ о семъ отъ Всемилостивѣйшей Монархини благоволеніе, дабы въ сей обители былъ спстроитель и учреж-

* 21 Настоятель: изъ нихъ двое хирошписаны въ Митрополишы Всероссійскіе, и одинъ въ Пашріарха.

** Св. Феодоръ, Преп. Кириль, Св. Іона Митрополишъ.

дено общежитіе по правиламъ Саровскія пусыни. Я шаковое устанавленіе въ семь монастырѣ почипая надежнѣйшимъ способомъ къ уменьшенію усиливающагося въ Москвѣ раскола, не меньше жъ и для исправленія въ жизни и приведенія въ чувство преступниковъ, покорнѣйше, Ваше Превосходительство, прошу, Всемилостивѣйшей ГОСУДАРЫНѢ о семь доложитъ. Снисхожденіе ЕЯ ИМПЕРАТОРСКАГО ВЕЛИЧЕСТВА къ просьбѣ Московскихъ жителей несказанно ихъ обрадуешъ.» И проч.

8. Чрезъ двѣси лѣтъ опъ разоренія Липовскаго, монастырь, Сентября 5-го 1812 года, оняшь увидѣлъ въ стѣнахъ своихъ западныхъ разорителей—Французовъ, Поляковъ и прочихъ съ ними свяшопашцевъ. Въ 1-е разореніе, въ 1612 году, со всѣхъ стѣнъ и башенъ сыпались на грабителей пушечныя ядра, камни и стрѣлы; но въ сіе послѣднее — нѣкому было защищать монастыря. Всю его охранную спражу соспавляли 13 съ настоятелемъ спарцевъ слабыхъ и полумершвыхъ опъ спраха. Злодѣи, бѣгая въ его Священной оградѣ, какъ волки среди овецъ, безпрепятственно грабили, какъ хошѣли: расхищали остальную ризницу *, сдирали оклады, взламывали церковный полъ, прорубали иконоспасы, не нужное имъ — книги, образа и прочее жгли, и подобныя симъ, по всѣмъ монастырскимъ церквамъ, производили опусшошенія и поруганія. Всѣ кельи брашскія были заняшы непріателемъ, до самаго изгнанія его изъ Москвы. Предъ бѣгствомъ своимъ, враги предали огню одинъ брашскій флигель и нѣсколько нежилаго спроенія: шрехъ - этажный корпусъ, кладовыя, конюшенный дворъ и часть ограды; но неудовольствуюсь тѣмъ, хошѣли нанести монастырю гибельный ударъ и превратили его въ развалины: подъ всѣ монастырскія пять башенъ здѣланы были подкопы для взорванія ихъ порохомъ; но Всесильный не попустилъ злодѣямъ коснуться вѣковыхъ стѣнъ и башенъ, и онѣ оспались въ цѣлости. По возвращеніи Настоятеля и браши въ монастырь, все въ немъ поврежденное непріателемъ и испребленное огнемъ, щедрошами Всемилостивѣйшаго Монарха и другихъ благошворителей, было возобновлено и поправлено, и нынѣ обитель сія явилась въ лучшемъ прежняго благолѣшии и усройшвѣ.

* Богатая ризница и прочія драгоценности, по распоряженію начальства, заблаговременно были вывезены изъ монастыря вмѣстѣ съ Сунодальною ризницею.

9. Съ 1825 года заведено въ семь монастырѣ, стараніемъ Настоятеля Архимандрита Мельхиседека, церковное благозвучное пѣніе, которое въ разныя времена удостоиваемо было и одобренія Высокихъ Особь.

10. Когда, въ 1830 году, царствующій градъ Москва по правосудію Божию, поражена была смертоносною болѣзнію — холерою, тогда въ обители сей, хотя она и опровержена была для всѣхъ приходящихъ на богомолье, не только монашескую, но даже и служители монастырскіе съ семействами оспались, покровительствомъ Божіей Матери, здравы и невредимы.

V.

ЗНАМЕНИТЫЕ ВЫСОКІЕ ПОСѢТИТЕЛИ СИМОНОВА МОНАСТЫРЯ.

Мирную обитель сію, гдѣ спасались нѣкогда угодники Божіи: Св. Ѳеодоръ Архимандритъ (потомъ Архіепископъ Ростовскій), Преподобный Кириллъ Бѣлозерскій, подъ руководствомъ Преподобнаго Сергія игумена Радонежскаго, не рѣдко здѣсь ихъ посѣщавшаго, Св. Іона Митрополитъ Московскій, и другіе подвижники; издревле посѣщали: Вел. Кн. Димитрій Іоанновичъ Донскій, Василій Димитріевичъ, Юрій Димитріевичъ, Конспаншинъ Димитріевичъ, который здѣсь посприженъ и погребенъ; Василій Васильевичъ; Цари: Іоаннъ Васильевичъ Грозный; Ѳеодоръ Іоанновичъ; Ѳеодоръ Алексіевичъ, часто проживавшій въ монастырѣ; Императоръ Петръ I-й; сесстры Его Царевны Софія и Марія Алексіевны; Императрица Екатерина I-я; въ 1817 году, Государыня Императрица Елисавета Алексіевна; Государыня Императрица Марія Ѳеодоровна; въ 1826 году Іюня 20-го, Великій Князь Михаилъ Павловичъ, въ сопровожденіи Генерала Рибоьера; Іюня 5 дня, Государыня Императрица Марія Ѳеодоровна; Іюля 10 дня, Великая Княгиня Елена Павловна; Свѣтлѣйшіе Принцы: Албертъ Прусскій; Александръ Виртембергскій; иносѣланнхъ державъ Посланники, Россійскіе Министры и Генералы.

Въ 1830 году, Августа 27 и 29 числа: Великій Князь Михаилъ Павловичъ, въ первое прибытіе изволилъ слушать всенощное бдѣніе, и во второе божественную литургію.

Въ 1831 г. Ноября 7 дня, Свѣшлѣйшій Принцъ Пётръ Ольденбургскій.

Ноября 9-го, ЕГО ИМПЕРАТОРСКОЕ ВЕЛИЧЕСТВО ГОСУДАРЬ ИМПЕРАТОРЪ НИКОЛАЙ ПАВЛОВИЧЪ.

Ноября 11, Его Императорское Высочество Наслѣдникъ Цесаревичъ Великій Князь АЛЕКСАНДРЪ НИКОЛАЕВИЧЪ, въ сопровожденіи Генерала Мердера.

Въ 1833 году Сенсября 4, Ея Императорское Высочество Великая Княгиня ЕЛЕНА ПАВЛОВНА.

Въ 1834 г., Августа 8. Его Корол. Выс. Прусскій Принцъ Адельбертъ.

Въ 1837 году Юля 28-го, Его Императорское Высочество Наслѣдникъ Цесаревичъ и Великій Князь АЛЕКСАНДРЪ НИКОЛАЕВИЧЪ.

Августа 4, Его Высочество Герцогъ Бернгардъ.

Августа 14, Его Выс. Принцъ Виртембергскій Александръ.

Декабря 8-го, Ихъ Императорскія Высочества Великія Княжны МАРІЯ НИКОЛАЕВНА и АЛЕКСАНДРА НИКОЛАЕВНА.

1839, Сенш. 9, Его Императорское Высочество Эрцъ-Герцогъ Австрійскій Албертъ и Принцъ Александръ Нидерландскій.

Сенш. 17, Его Корол. Выс. Прусскій Принцъ Албертъ.

Всѣ почти сіи державныя Особы изволили ходишь по церквамъ, слушають съ удовольствіемъ монашеское пѣніе, осматривають ризницу, всходишь на царскій балконъ или галерею, посѣщають Наспопшельскія кельи, и за все изъявляли свое благоволеніе.

VI.

ЗНАМЕНИТЫЯ ОСОБЫ ПОГРЕБЕННЫЯ ВЪ СЕМЬ МОНАСТЫРЬ.

Въ обихъ сѣй погребены вѣла многихъ Россійскихъ Князей и вельможъ, минувшихъ вѣковъ, а именно: Вел. Кн. Константина Димитріевича, во инокахъ Насіана, сына Вел. Кн. Димитрія Донскаго; Царя Насимовскаго Симеона Бевбулановича, въ инокахъ Стефана; супруги его Царицы Анастасіи, въ схимѣ Александры; Князей Мстиславскихъ, Черкасскихъ, Сулешевыхъ, Юсуповыхъ, Урусовыхъ; Спопльниковъ: Бушурлиныхъ, Тапичевыхъ; Графовъ: Головиныхъ; Митрополища Сибирскаго Игнація и многихъ Архимандритовъ; Думнаго дьяка Грязева со всѣмъ родомъ; над-

писи на ихъ гробахъ см. въ Россійской Вивліоениѣ ч. XIX, стр. 382 и слѣдующія.

Въ концѣ прошедшаго и началѣ сего столѣтія погребены шѣла: Князей Шаховскихъ, Козловскихъ, Вадбольскихъ, Шуваловыхъ, Репнина и др.. Графовъ: Музиныхъ - Пушкиныхъ, Апраксина и др.. Сенаторовъ: Мершваго, Нарышкина, Новосельцова, Соймонова, Алябьева, Михаила Зиновьевича Дурасова, Волкова, Энгельгардта, Власова, Еобарыкина, Ленехина и друг.

Первоспасаеіныхъ кунцовъ: Аѳанасія Иван. Долгова, Кожевникова, Терликова, Ивана Игнаньева, Щерныхъ, Поповыхъ, Каланшиновыхъ и др.

Кромѣ сихъ, погребены въ монастырѣ многія особы знанной фамиліи, Архимандриты, Игумены, Подвижники, Юродивые; коихъ имена сохраняются въ монастырскомъ синодикѣ и памятной запискѣ, здѣсь же подробное описаніе ихъ счищается изданнымъ; оно пребуешь особой спашьи.

VI.

НАЧАЛО АРХИМАНДРИИ И ПРЕИМУЩЕСТВА ЕЯ.

Архимандрія и Спавролигія учреждены въ семъ монастырѣ съ 1383 года, ш. е. съ поставленія Игумена Феодора въ перваго Симоновскаго Архимандрита. Съ сего времени, монастырь, со всѣми вошчинами, состоялъ подь непосредственнымъ вѣдѣніемъ Конспантинпольскихъ Папріарховъ. Въ 1569 году, по повелѣнію Царя и В. Ки. Иоанна Васильевича, сей монастырь, со всѣми вошчинами, приписанъ былъ къ Опричникѣ; пономъ переведенъ въ вѣдомство Папріарховъ Всероссійскихъ, съ 1636 года, при Царѣ Михаилѣ Феодоровичѣ въ приказъ большаго дворца; послѣ сего и до нынѣ состоишь подь вѣдѣніемъ Свяшѣйсшаго Правительствующаго Синода.

Съ какими преимуществами прежніе Архимандриты опиравали Священнослуженіе, о томъ, за поперяніемъ всѣхъ прележныхъ дѣлъ, свѣдѣнія неимѣются; но съ 1795 года, ш. е. со времени восстановления сего монастыря дозволено Наспоицеямъ служить литургію на коврахъ съ рипидами, и по великомъ входѣ принимать Св. Дары въ царскихъ вранахъ.

До учрежденія духовныхъ шпашовъ была приписана къ сему монастырю Великовражская пущыня въ Нижегородской губерніи, и состоя-

ло за нимъ 12,146 душъ крестьянъ. Уставъ для брашїи издревле принятъ въ семь монастырѣ общежительный.

VIII.

В К Л А Д Ы.

Россійскіе Вел. Кн. и Монархи, издревле имѣя къ сей Св. обители любовь и особенное уваженіе, изъявляли свое усердіе различными вкладами и благошвореніями. Кромѣ Государей, Удѣльные Князья, Княжны, Княгини, Бояре (въ особенності Мстиславскіе, Сулешевы, Головины, Черкасскіе, Бушурлины), купцы и всякаго сословія люди, присылали въ монастырь различныя драгоценныя церковныя вещи, образа, богатшыя облаченія, книги и проч., отпказывали дома, села, деревни съ лѣсами, лугами, прудами, озерами, и рыбными ловлями.

Опъ время В. Кн. Димитрія Іоанновича Донскаго монастырь имѣлъ во владѣніи своемъ соляныя варницы, значительныя рыбныя ловли на Волгѣ и озерахъ въ Нижегородской губерніи, на рѣкѣ Мологѣ въ Углицкомъ уѣздѣ, на озерѣ Селигерѣ, на Москвѣ рѣкѣ подъ монастыремъ,—опъ Крущиць до Кожуховой деревни; въ разныхъ городахъ имѣлъ свои подворья, мельницы, перевозки черезъ рѣки; пользовался безпошлиннымъ провозомъ изъ вошчинъ своихъ хлѣба, рыбы, соли, кошпкой, въ 1567 году, вывозилось изъ Галича, въ годъ, на одинъ монастырь кромѣ продажи двѣнадцать тысячъ пудовъ, а въ 1663—19,660 пудовъ; дровъ; лѣсу и прочихъ запасовъ доставляемыхъ водою и сухимъ путемъ.

На всѣ сіи выгодныя права, вошчины и владѣнія въ разныхъ двадцати уѣздахъ, жалованы были Великими Князьями и Царями начиная съ Димитрія Донскаго до Императора Петра I-го, граматы шарханныя или несудимыя *, льготныя, послушныя, отпказныя, разъѣзжія (межевыя), правыя и др., данныя, духовныя, вкладныя и пр.

Жалованныя граматы, хранящіяся въ копіяхъ въ семь монастырѣ, начинающія опъ Великаго Кн. Вас. Васильевича, съ 1447 года, прежнихъ же Князей граматы сгорѣли въ Москвѣ и Суздаль.

* Значеніе шарханной или несудимой грамоты см. въ Рос. Іерархіи ч. II.

Здѣсь выписывается сколько кавими Князьями и Царями пожаловано грамашь; прочія же, частныхъ лицъ записи, мировыя, очисшныя, мѣновыя, межевыя, осудныя, поспупныя, монашырскія купчія на села и деревни, данныя, вкладныя, закладныя и пр. шребуюшь особаго изложенія.

1. Великаго Князя Василія Васильевича: Шесть грамошь, ошь 1447 до 1454 года, изъ нихъ чепыре несудимыхъ, одна льгошная и одна пожалована въ замѣнь сгорѣвшихъ грамашь.

Вел. Князей: Димитрія Донскаго, Василія Димитріевича и Константина Димитріевича.

Князя Юрія Васильевича Димитровскаго одна грамаша.

2. Вел. Кн. Іоанна Васильевича: Чепыре грамаши, ошь 1462 до 1504 г. Десять гр. Удѣльныхъ Князей: Юрія Васильевича Димитровскаго, Михаила Андрѣевича Верейскаго, Ивана Борисовича, Юрія Ивановича.
3. Вел. Кн. Василія Іоанновича: Десять грамашь, ошь 1507 до 1533 года, изъ нихъ семь несудимыхъ.

Духовная Княгини инокини Евдокіи, жены Кн. Θεодора Іоанновича Оболенскаго-Спригина.

4. Царя и В. Кн. Іоанна Васильевича Грознаго: Сорокъ одна грамаша ошь 1534 до 1578 года, изъ нихъ 13 несудимыхъ и 4 льгошныхъ. Кн. Владиміра Андрѣевича Верейскаго: чепыре грамаши. Данная на вопчину Княгини спарицы инокини Θεодоры, жены Кн. Василія Васильевича Ушапаго, 1558 года.

Грамаша, 1558 года, Макарія Митрополиша Всерос. подшвержденная Аванасіемъ, Кирилломъ и Діонисіемъ Митрополишами Всероссійск.

5. Царя Θεодора Іоанновича: Одна гр. льгошная, на 15 лѣшь, на монашырскія вопчины въ 17 уѣздахъ. Ушверждено имъ 16 гр., прежнихъ. Царя и Вел. Кн. Іоанна Васильевича.

Мѣновая, Боярина Бориса Θεодоровича Годунова.

Данная, на двѣ деревни, Княгини Соломониды, жены Кн. Ивана Андрѣевича Долгорукаго.

6. Царя Бориса Θεодоровича Годунова: шесть гр. ошь 1599 до 1605 г. Ушверждено имъ 8 грам. прежнихъ Великихъ Князей и Царей.

Грамаша льгошная, Іова Паптіарха Всея Россіи, на церковь Покрова Богородицы, въ монашырской вопчинѣ.

7. Лжедимитрія: четыре гр. 1-я на рыбную ловлю, подъ монашыремъ, на Москѣ рѣкѣ, подписана Юля 27, 1605 года. 2-я о обращеніи казенныхъ пощинъ, собираемыхъ съ шорговъ въ Великой Егонской, въ Симоновъ монашырь на ладанъ и церковное вино, 3 и 4. О утвержденіи за Симоновымъ монашыремъ водъ на Волгѣ съ озерами, подписаны Сенш. 3, 1606 года.
8. Царя Василія Іоанновича Шуйскаго: одна гр. 1610 г. Юля 21 дня; утверждено пять гр. прежнихъ Царей и Великихъ Князей. 3 грам. Князей и воеводъ: Димитрія Михайловича Пожарскаго и Димитрія Тимоѣевича Трубецкаго, 1612 и 1613 годовъ.
9. Царя Михаила Ѳеодоровича: 22 граматы, отъ 1613 до 1642 года. Утверждено пять гр. Царя Бориса Годунова. 3 гр. Святейшаго Патриарха Филарета Никитича. *Данная* на вошчину Кн. Ѳеодора Ивановича Мстиславскаго, 1612 г. Вкладная старшцы инокини Княжны Присы Ивановны Мстиславской 1639 года. *Данная* на вошчину Кн. Юрія Яншевича Сулешева, 1643 года.
10. Царя Алексія Мих.: 5 грам. отъ 1647 до 1667 года.
11. Царя Ѳеодора Алексіевича: 1 гр. на Московское подворье, 1678 года. Мѣновая запись Болрина Князя Іакова Никитича Одоевскаго, 1677 г.
12. Царей и Великихъ Кн. Іоанна и Петра Алексіевичей и Царевны Княжны Софій Алексіевны: 2 грам. 1687 и 1689 годовъ.

СПИСОКЪ АРХИМАНДРИТОВЪ СИМОНОВА МОНАСТЫРЯ. *

1. Ѳеодоръ Свяшій, племянникъ Прем. Сергія Чудотворца и основатель Симонова монашыря, поставленъ Алексіемъ Митрополитомъ въ Игумена, въ 1378 году; Патриархомъ Ниломъ, въ 1383 году, въ Архимандрита, а Антоніемъ Патриархомъ Цареградскимъ, въ 1390 г., въ Архіепископа Ростовскаго. Скончался въ Ростовѣ, 1395 года Ноября 28 дня.

* Списокъ Симоновскихъ Архимандритовъ, напечатанный въ церковной Іерархіи, здѣсь пополненъ изъ царскихъ и Княжескихъ грамотъ, писанныхъ на имя пропущенныхъ въ Іерархіи Архимандритовъ.

2. Кирилль Св. поставленъ Настоятелемъ въ 1390 году; по нѣкоемъ времени, оставивъ настоятельство, опшелъ на безмолвіе въ Старый Симоновъ монастырь, а опшуда, въ 1397 году, удалился на Бѣлоозеро и шамъ основалъ Кирило-Бѣлоезерскій монастырь, въ кошоромъ прожилъ 30 лѣтъ, пресшавился 1427 года Юня 9 дня.
3. Сергій Азаковъ, посшупилъ, въ 1397 году, изъ Архимандритовъ Симонова монастыря, 1423 года рукоположенъ въ Епископа Рязанскаго.
4. Иларіонъ, при немъ совершена и освящена, 1405 года, въ семь монастырѣ, Соборная церковь Успенія Божіей Матери; 1406 года Августа 26 дня рукоположенъ въ Епископа Коломенскаго, гдѣ и скончался 1409, Марша 9 дня.
5. Юна. { Сіи Архимандриты, во многихъ граматахъ, упоминаюшся
6. Іоаннъ. { прежде Героншія Архимандрита сего монастыря; но въ
- { какихъ именно годахъ были они здѣсь настоятелями, въ
- { граматахъ не означено.
7. Вареломей, упоминаешся въ 1436 году.
8. Героншій, опъ 1447 до 1456 года.
9. Аѳанасій I, опъ 1457 до 1462 года.
10. Евсевій, 1463.
11. Антоній, I. 1464.
12. Досивей, 1471.
13. Ааронъ, 1473.
14. Антоній, II 1473.
15. Нифонъ, 1474 г., переведенъ изъ Игуменовъ Кирило-Бѣлоезерскаго монастыря; 1485, Дек. 9 дня, рукоположенъ въ Епископа Суздальскаго; 1508, Марша 8 дня, сконч. въ Москвѣ и опвезенъ въ Суздаль.
16. Герасимъ I, 1475.
17. Симеонъ, 1477.
18. Аѳанасій II, 1481.
19. Зосима, Брадашій, упоминаешся въ граматахъ Марша 10 и Мая, 1485; 1490 года, Сенш. 26, возведенъ на Митрополию Всероссійскую.
20. Феогноспъ, опъ 1494 до 1499 года.
21. Вассіанъ, ученикъ Преподобнаго Пафнуція Боровскаго и братъ Іосифа Волоколамскаго, упоминаешся въ 1502 и 1504 году; 1506 года, Генваря

- 18, поставленъ въ Архіепископа Росповскаго и Ярославскаго; 1515 года, Августа 28, скончался на Дорогомилевѣ и опхезенъ въ Росповь.
22. Варлаамъ, опъ 1506 до 1510 года. Юля 27, 1511 избранъ, и Августа 3, хиропописанъ въ Мишрополиша Московскаго и Всея Россіи; 1521 года, Дек. 17, оставилъ Мишрополию и опшелъ на уединеніе въ Симоновъ монастырь, гдѣ и скончался.
23. Кассіанъ, 1514.
24. Іоаннъ II, Февр. 9 1520 г. хиропописанъ въ Архіепископа Росповскаго.
25. Герасимъ II, опъ 1522 до 1526 года.
26. Макарій I, 1529 года.
27. Игнацій I, 1530 года.
28. Филовей I, опъ 1531 до 1543.
29. Гурій Заболоцкій, въ 1543 году хиропописанъ въ Епископа Смоленскаго; 1555 года оставивъ Епископство и опшелъ въ Симоновъ монастырь, гдѣ скончался.
30. Савва, 1544 года, Февр. 24, сдѣланъ Епископомъ Крупицкимъ.
31. Трифонъ, опъ 1544 до 1549; Марша 10, 1549 поставленъ въ Епископа въ Суздаль, опсюда, Апрѣля 4, 1563, въ Архіепископа въ Полоцкѣ.
32. Алексій I, опъ 1550 до 1554 года.
33. Илія I (по Іерархіи), въ 1554 году.
34. Веніаминъ, въ 1556.
35. Филовей II, Софійскій, въ 1557.
36. Феоксисъ I, въ 1558 и 1559.
37. Макарій II, въ 1559 и 1560.
38. Филовей III, въ 1561 и 1562.
39. Феоксисъ II, опъ 1563 до 1570.
40. Іовъ, въ 1571 и 1572 годахъ; 1575 переведенъ въ Ново-Спасскій монастырь; 1581 рукоположенъ въ Епископа Коломенскаго; 1586 переведенъ въ Росповь Архіепископомъ; 1587, Дек. 11, поставленъ Мишрополишомъ Московскимъ и Всея Россіи; 1589, Генваря 26, первый возведенъ на Папріаршество Всероссійское. 1605, Юня, самозванцемъ Лжедимитріемъ, изгнанъ изъ Москвы и започенъ въ Спарицкомъ монастырѣ, гдѣ, 1607 года, Марша 8 дня, скончался; 1652 года, по

указу Царя Алексія Михайловича, пѣло его перенесено въ Москву, и положено въ большомъ Успенскомъ Соборѣ.

41. Ѳеодосій, въ 1574 году.
42. Гермогенъ, опъ 1577 до 1581.
43. Сильвестръ, въ 1582.
44. Корнилій, въ 1584.
45. Іосифъ I, въ 1585 и 1586.
46. Герасимъ III, въ 1587.
47. Тихонъ, опъ 1589 до 1593.
48. Игнашій II, въ 1594.
49. Макарій III, въ 1596, 1597 и 1598.
50. Іона II, опъ 1599 до 1601.
51. Пименъ, въ 1606 и 1607.
52. Филѳеѳъ IV, въ 1607—1610.
53. Сергій II, въ 1611.
54. Исаѳа (по Іерархіи Исаѳій), въ 1612.
55. Павелъ I, въ 1613.
56. Иринархъ, въ 1614 и 1615.
57. Іона III, опъ 1615 до 1620.
58. Левкій, опъ 1621 до 1634, 1635, Сенш. I, хиропонисанъ въ Епископа Псковскаго.
59. Сергій III, въ 1636 и 1637.
60. Іосифъ II, опъ 1639 до 1642. 1642 избранъ по жребію на Всероссійское Паптріаршесштво. 1652, Апрѣля 15, скончался.
61. Макарій IV, въ 1642 году.
62. Илія II, опъ 1643 до 1654, въ 1654 скончался въ морѣ.
63. Прохоръ, въ 1662 и 1663 годахъ.
64. Кириллъ II, въ 1664.
65. Мисаилъ въ 1666, 1667, Іюня 9, хиропонисанъ въ Епископа въ Коломну. 1672, февраля 17, переведенъ въ Бѣлгородъ, гдѣ 1684, Февр. 23, умре.
66. Варнава, въ 1667.
67. Варсонофій Еропкинъ, опъ 1667 до 1671. 1671 хиропонисанъ въ Епископа Смоленскаго; 1676 произведенъ Мишрополипомъ на Крупицкую Епархію, 1688, Мая 18, скончался.

68. Пахомій I, въ 1672.
69. Павель II, въ 1674.
70. Пахомій II, въ 1676—1678.
71. Гавріиль Домецкій, опъ 1682 до 1690
72. Варѳоломей II, въ 1691 и 1692.
73. Іосифъ III (по Іерархіи), въ 1691.
74. Каріонъ Заухонскій, въ 1701.
75. Рафаиль Краснопольскій, въ 1703 и 1704; 1708, Марша 20, хирошон. въ Архіепископа Архангелогородскаго; 1711, Ноября 4, скончался и погребень въ Холмогорскомъ соборѣ.
76. Іосифъ IV, въ 1709.
77. Дороеей Кропкевичъ, въ 1713 хирош. въ Митрополиша Смоленскаго.
75. Петръ Сумилявичъ, опъ 1713 до 1722.
79. Іоанникій Любиграшичъ, въ схимѣ Іоаннь, родомъ Сербинъ, опредѣленъ въ Архимандриты 1725; 1733 уволенъ опъ настоятельства за спаросію и болѣзнію, и того жъ года, Генваря 24, скончался и погребень въ семь монастырѣ.
80. Амвросій Юскевичъ, опредѣленъ Августа 4, 1734, изъ старшихъ Іеромонаховъ Виленскаго Свято-Духова монастыря; 1736, Февраля 2, хирошонисанъ въ Епископа въ Вологду, опшуда 1740, Маія 29, переведень въ Новгородъ и произведень Архіепископомъ; 1745, Маія 17, скончался и погребень въ Новгородскомъ Антоніевомъ монастырѣ.
81. Лука Конашевичъ или Коноскевичъ, опредѣленъ 1736, Февр. 4; 1737, Сеншября 18, хирошонисанъ въ Епископа въ Устюжскую Епархію, 1738, Марша 9, переведень въ Казань, опшуда 1755, Окшября 9, въ Бѣлгородъ, гдѣ, 1758 года, Генваря 2, скончался.
82. Гервасій Корда, Малороссіининъ, опредѣленъ 1737, Окшября 4, изъ Намѣстниковъ Троицкаго Александро-Невскаго монастыря; 1745, Марша 9, скончался 62 лѣтъ, и погребень въ семь монастырѣ.
83. Гавріиль Краснопольскій, опредѣленъ 1745, Марша 24, изъ Іеромонаховъ Кадешскаго корпуса; 1771, Сеншября 24, скончался въ морвое повѣтріе и погребень въ Ново-Спасскомъ монастырѣ.
84. Амвросій II, опредѣленъ. Генваря 18, 1772 г., Пермской Епархіи изъ

- Преображенскаго Пыскорскаго монастыря; 1783, Марша 4, переведенъ Новгородской Епархіи въ Иверскій монастырь.
85. Дороей II, опредѣленъ изъ Новгородскаго Иверскаго монастыря, 1783 года, Марша 4, и того же года, Октябрю 30, скончался.
86. Павелъ Пономаревъ, опредѣленъ Ноября 27, 1783, изъ Заиконоспаскаго монастыря. 1785, Октябрю 13, переведенъ въ Воскресенскій, Нов. Іерусалимъ имянуемый монастырь, а 1786 въ Ново-Спасскій монасти. 1792 пожалованъ Членомъ Свяшѣйшаго Синода, 1794 хиротонисанъ въ Епископа Нижегородскаго, 1798 переведенъ въ Тверскую Епархію и пожалованъ Архіепископомъ, опшуда переведенъ въ Ярославль, гдѣ 1806, Марша 19, скончался.
87. Іосифъ V, опредѣленъ Октябрю 13, 1785, Казанской Епархіи изъ Свѣлжскаго Богородичнаго монастыря; 1788, Іюля 10, за старостию уволенъ опъ наспопшельства; въ семь же году имяннымъ указомъ упраздненъ Симоновъ монастырь для учрежденія въ немъ госпиталю.
88. Игнашій II, опредѣленъ Апрѣля 26, 1795, Новгородской Епархіи изъ Тихвинскаго монастыря, для возобновленія Симонова монастыря и заведенія въ немъ общежитія, при возстановленіи его, въ семь году, имяннымъ указомъ. 1796, Августа 3, скончался 65 лѣтъ и погребенъ въ семь монастырѣ.
89. Іоаннь Терликовъ опредѣленъ Іюня 17, 1797 года, Тверской Епархіи изъ Ниловой пущыни; 1808, Апрѣля 10 дня, пожалованъ орденомъ Св. Анны вшор. степ.; 1810, Февраля 15, переведенъ со сшпенію Симонова монастыря въ Донскій монастырь.
90. Герасимъ Князевъ переведенъ сюда, въ 1810 году, изъ Новгородскаго больш. Тихвина монастыря, съ дозволеніемъ имѣть ему опличія Архимандритовъ Полшавскаго Крешновоздвиженскаго и Благовѣщенскаго Нѣжинскаго монастырей, и носить мантію съ изображеніемъ на правой споропѣ Благовѣщенія, а на лѣвой Тихвинскія Божіей Матери. Въ Тихвинѣ монастырѣ имѣлъ онъ орденъ Св. Анны 2 сп.; въ 1813 пожалованъ орденомъ Св. Владиміра 3 сп. а въ 1816 орд. Св. Владиміра 2 сп. большаго креста; 1821 уволенъ на покой съ полнымъ жалованьемъ; 1829, Іюня 6 дня, скончался на 78 году и погребенъ въ семь монастырѣ.

91. Мельхиседекъ Сокольниковъ переведень сюда въ 1821 году въ Окнябрь мѣс., Черниговской Епархіи изъ Пущынно-Рыхловскаго Николаевскаго монастыря, въ коемъ, 1820 года, Апрѣля-4 дня, пожалованъ орденомъ Св. Анны 2 ст.; 1825, Августа, дано ему Святейшимъ Синодомъ, за ревностную службу и неунынное попеченіе о Симоновской обители, полное право лично опирая Божественную службу на коврахъ съ рипидами и свѣчальными свѣчами. 1832 года, Ноября 26 дня, за ревностное попеченіе объ оплѣтномъ благоустройствѣ древней Симоновской обители, согласно предсавленію Святейшаго Синода, Всемилостивѣйше сопричисленъ къ ордену Равно-Апостольнаго Кн. Владиміра, 3 ст.; находится въ семъ монастырѣ до нынѣ.

Въ 1839 году, близъ монастыря, усроенъ, усердіемъ купца А. Е. Щ. . . . , спраннопримный домъ съ дворомъ; въ ономъ принимающся бѣдные путешественники, и имъ даеся мѣсто для отдохновенія и пища.

Къ описанію селу прилагаются слѣдующіе очерки :

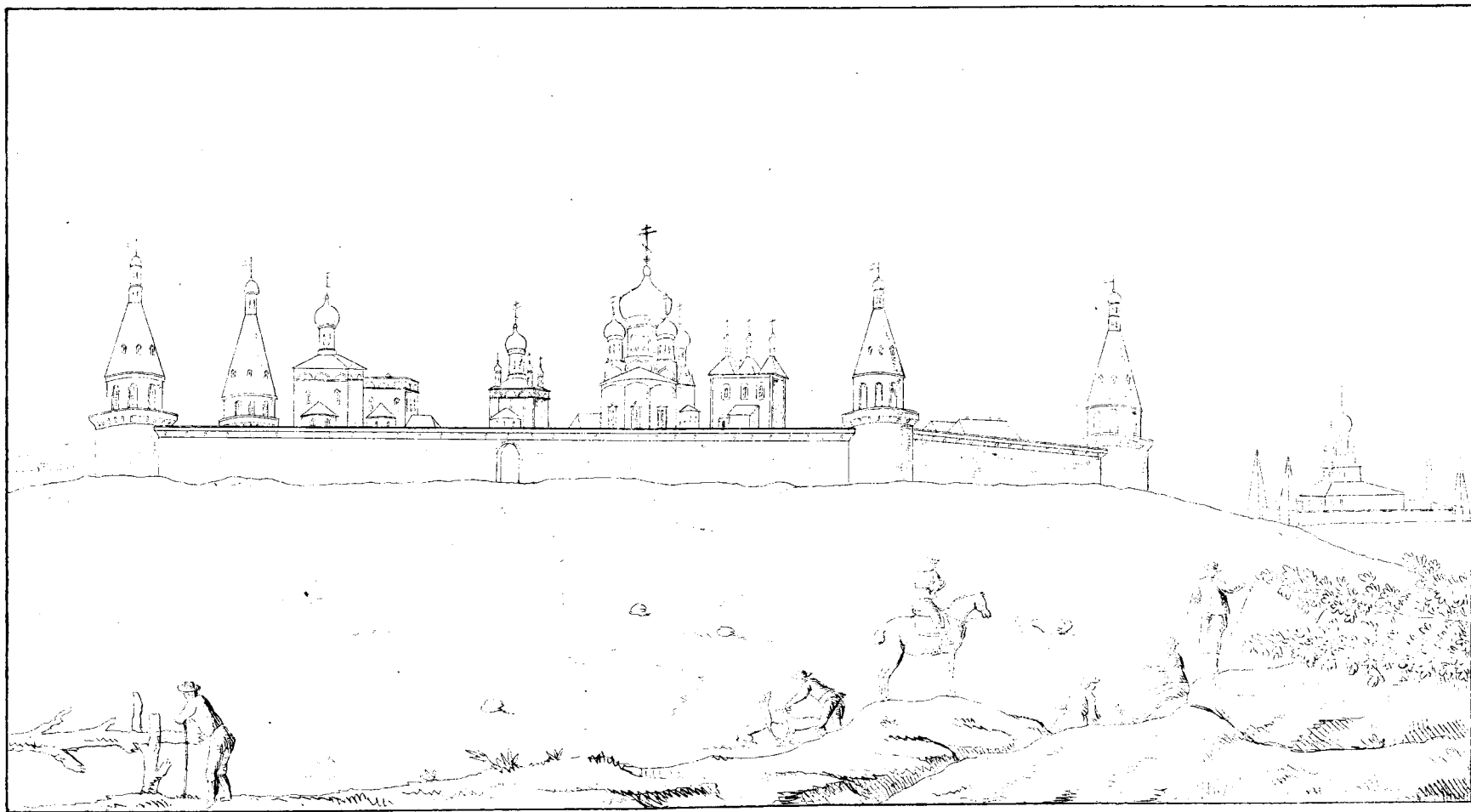
Очеркъ 97.

ВИДЪ МОСКОВСКАГО СИМОНОВА МОНАСТЫРЯ ВЪ НАЧАЛѢ XVIII ВѢКА.

Очеркъ Симонова монастыря взятъ съ гравированнаго вида Москвы, находящагося у А. Θ. Вельшмана; видъ эпошъ оппечатанъ на чепырехъ большихъ листахъ, подъ нимъ внизу награвированы монастыри: Даниловъ, Донскій, Симоновъ, Дѣвичій, Андрея Спиранилаша, Покровскій, Новоспасскій и Воскресенскій; всѣ сіи монастыри изображены въ такой величинѣ, какъ Симоновъ, предсавленный при семъ въ очеркѣ.

Эпошъ видъ весьма любопышенъ для насъ; онъ предсавляешъ Москву, обнимаемую вѣзоромъ, изъ Замоскворѣчья, на немъ видѣнъ весь Кремль и всѣ его зданія, какъ нынѣ существующія, такъ и перестроенныя и нѣкопорыя уже уничтоженныя, какъ по : церкви, дворцы, коллегіи и дома частныхъ лицъ, тогда еще бывшія. Въ Кремля: Москва рѣка съ

Примѣч. Подробное историческое описаніе собишій въ Симоновъ монастырь, и правила должностнымъ для руководства въ разныхъ случаяхъ, имющся рукописныя и хранящся въ ономъ монастырѣ.



Симоновъ монастырь, въ началѣ XIII вѣка.

крутыми обрывистыми берегами. По правую сторону видна часть Москвы Заяузская, а по лѣвую сѣбна Кишная-города и зданія простирающіяся ошь Неглинной; на первомъ планѣ, съ этой стороны, видъ оканчивается ворошами за Каменнымъ мостомъ, сходными съ Воскресенскими. Передъ каменнымъ мостомъ мостовое укрѣпленіе, сходное съ укрѣпленіемъ передъ Троицкими ворошами. На мосту крышья лавки.

Передъ Кремлевской сѣбной, со стороны рѣки, слѣбоды и другая сѣбна, ниже; прошивъ пловучаго Москворѣцкаго моста, усавадена орудіями, подъ навѣсомъ.

Этотъ видъ Москвы, вѣроятно, гравированъ за границую, и за досповѣрное, можно сказать, въ Голландіи, ибо стиль рѣзца совершенно сходенъ съ манерою Голландскихъ граверовъ; досповѣрность этого еще тѣмъ подпверждается, что нѣкоторыя фигуры въ голландской одеждѣ.

Рисунокъ вида, во всѣхъ отношеніяхъ, весьма правиленъ, перспектива соблюдена вѣрно.

За вѣрность всѣхъ частей построений, мы ручаться не можемъ, есть разница съ формою зданій и нынѣ еще существующихъ, пакъ на примѣръ: Въ Симоновомъ монастырѣ башни изображены круглыя, но онѣ всѣ построены угловатыми; впрочемъ если видъ снимался съ нѣкотораго разстоянія, то эти грани многоугольниковъ могли бытъ незамѣтны *. Въ историческо-статистическомъ отношеніи видъ сей примѣчатель какъ указатель мѣстностей, но ихъ ни какое описаніе лучше не изобразить, и тѣмъ болѣе изображеніе Кремля и дворца въ то время существоваващаго, и другихъ зданій уже несуществующихъ.

Онъ гравированъ, вѣроятно, въ началѣ прошедшаго столѣтія, и можетъ бытъ, въ первое путешествіе Петра I-го за границу, когда издано нѣсколько его порпребовъ **, видовъ и книгъ ***.

* Мнѣніе А. О. Вельшмана; но можно сказать, что для зоркаго глаза, грани не переходящія на разстояніи 500 шаговъ и даље ошь предмета. Вѣроятно, видъ награвированъ съ неоконченнаго рисунка.

** Въ томъ числѣ одинъ гравированъ извѣстнаго Амстердамскаго гравера Губраена.

*** Изъ числа книгъ особенно достоинна примѣчанія, напечатанная въ Амстердамѣ, 1703 г., Символы и Емблемана; на семи языкахъ: Голландскомъ, Русскомъ, Латинскомъ, Французскомъ, Итальянскомъ, Испанскомъ, Англійскомъ и Пьемонтскомъ; съ гравированнымъ въ каж. ой эмблемѣ изображеніемъ, въ заглавіи сей книги изображенъ порпребъ Петра I, сходный съ представленнымъ въ очеркѣ 13, но гораздо меньше и съ эмблемами вокругъ. Эта книга издана еще, 1788 и 1811, Амбодиномъ.

Очеркъ 98.

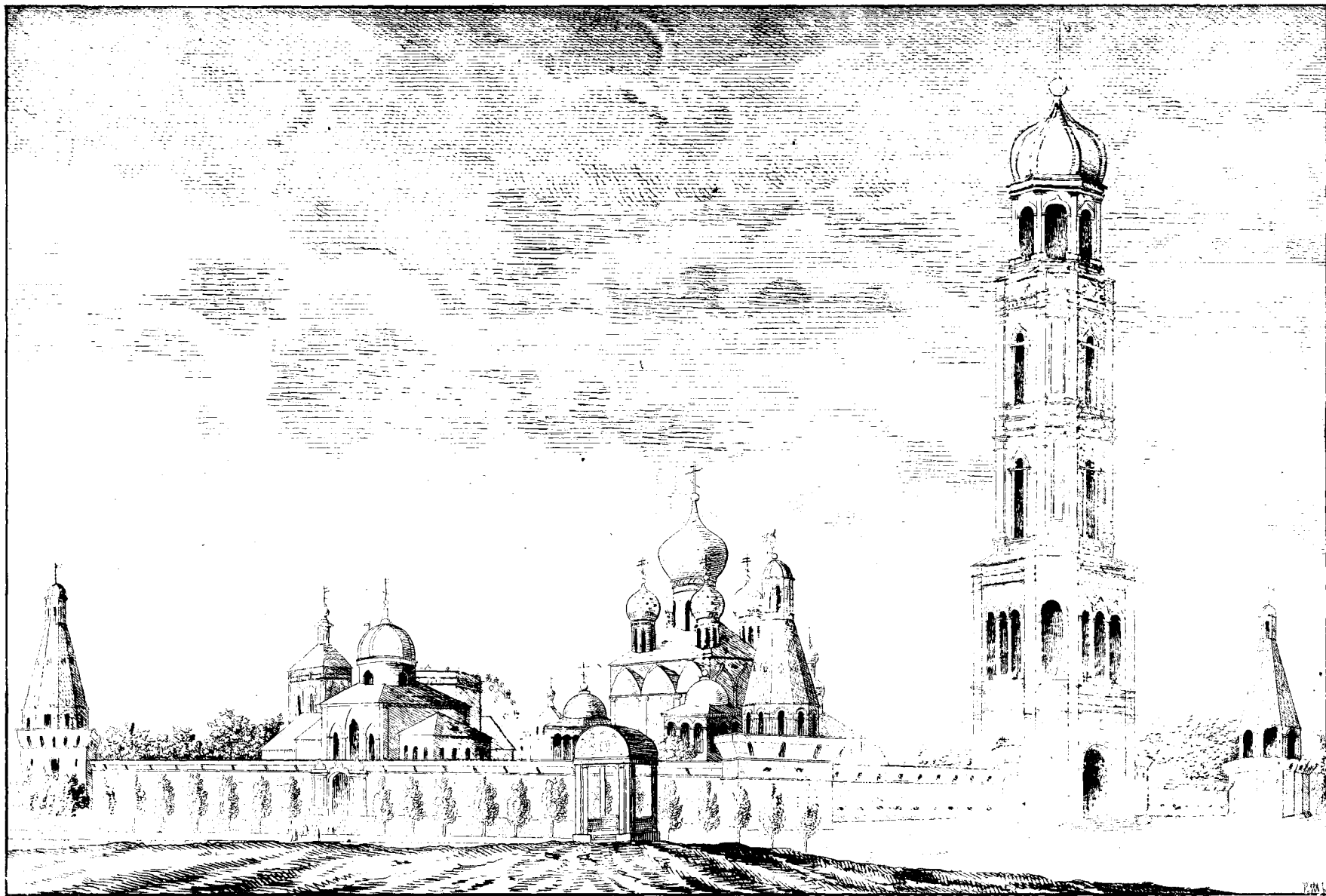
ВИДЪ СИМОНОВА МОНАСТЫРЯ ВЪ НЫНѢШНЕМЪ СОСТОЯНІИ.

Видъ эгопъ снятъ съ сѣверовосточной спороны, первоначально, рисованъ съ напуры и липографированъ 1836 года, Августа, Корнил. Тромонинымъ, прежде построения колокольни, величиною въ длину 12 $\frac{1}{4}$, въ ширину 8 вершковъ, внизу подписано: «Видъ Московскаго Спавропигіальнаго Симонова монастыря, съ сѣверовосточной спороны. Изданъ пицаніемъ онаго монастыря Архимандрита и кавалера Мельхиседека.» Другой: въ одинаковой величинѣ съ представленнымъ въ очеркѣ и съ шаковою же подписью, липографированъ 1838 года Генваря 28 дня; прешій шаковый же былъ изданъ въ липографіи Чишкова. Находясь еще, гравированные на мѣди, виды сего монастыря, какъ прежде построения колокольни такъ и по сооруженіи ея, снятые съ напуры изъ за-Москвы рѣвки, въ листъ, въ чешвершку и въ осьмую долю листа; всѣ гравированы А. Афанасьевымъ.

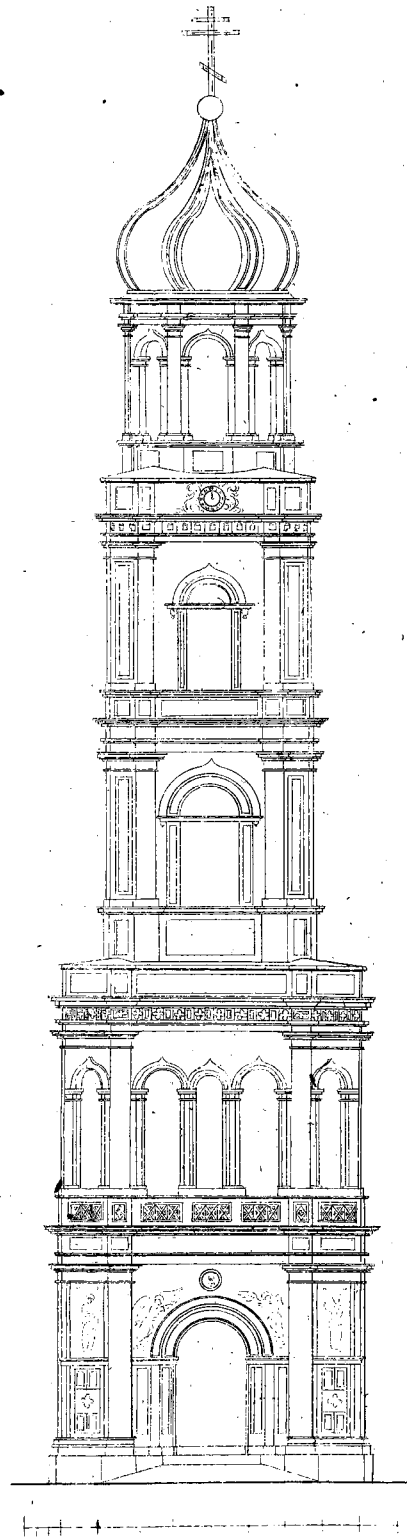
Очеркъ 99.

КОЛОКОЛЬНЯ СИМОНОВА МОНАСТЫРЯ.

Излишне распрощраняться сужденіями о художественномъ достоинствѣ этого зданія, излишне говорить, прилична ли она времени, согласуется ли съ другими строеніями монастыря и составляетъ ли въ совокупности одно цѣлое; но высокія колокольни воздвигнуты, и украшаютъ: Московскій Кремль, Кіевонечерскую Лавру и Свято-Троицкую Лавру. Въ Симоновомъ монастырѣ, знаменитость коего уже извѣстна нашимъ читателямъ, изъ описанія, воздвигнута высокая колокольня, украшающая какъ его такъ и нашу Петропреспольную Сшоліцу. Можешь быть, нѣкопорые, смотря на нее въ натурѣ, будешь находить несовершенства;—въ эгомъ случаѣ можно справиться съ чертежемъ сего зданія, и взявъ въ соображеніе ея окончательную ошдѣлку не слишкомъ живописную въ сравненіи съ другими зданіями монастыря, дѣлали не выказывающіяся, и глава бѣлая слабо ошдѣляющаяся ошъ воздуха.



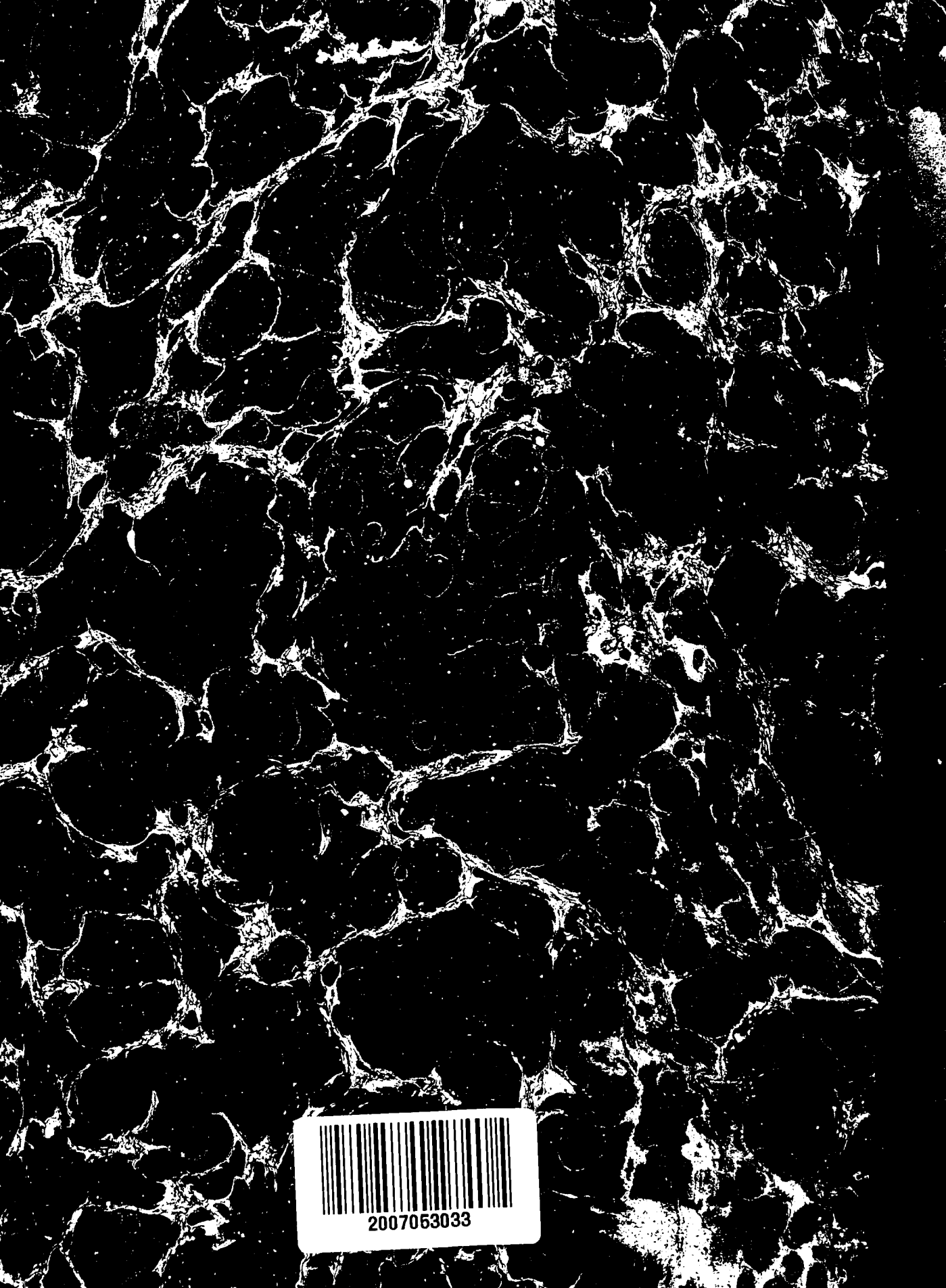
ВИДЪ СИМОНОВА МОНАСТЫРЯ.



Колодецъ въ церкви св. Николая

ПОГРЪШНОСТИ.

<i>Стр.</i>	<i>Строк.</i>	<i>Напечатано:</i>	<i>Должно читать:</i>
III.	19	доброхотный	доброхотныхъ
IV.	1	снизу. сооружеія,	сооруженія,
	5	6 — деревяный	деревянный
	—	3 — его	Теодора
	—	2 — церковь, и нынѣ,	церковь; которая и нынѣ,
	10	2 Благочестивѣйшаго	Благочестивѣйшаго Самодержавнѣйшаго
	—	25 щепель	щепень
	12	8—9 внутри 11-ши	внутри до 11-ши
	13	8—9 длиною онъ въ 8	длинною въ 8
	14	8 снизу. Ханъ	Ханъ, Казы-Гирей,
	—	1 — колокольни	колокольни,
	17	5 архіерея	Архіерея
	19	3 и одобренія	вниманія и одобренія
	—	2 снизу. и во второе	а во второе
	21	11—12 особы знатной фамиліи	особы изъ знатныхъ фамиліи
	—	22 Опричникъ;	Опричникъ;
	22	21 дровъ;	также дровъ;
	25	6 изъ Архимандритовъ	изъ Иеромонаховъ
	26	14 оставивъ	оставилъ
	27	12 до 1601.	до 1606.
	29	23 1610,	1810,




2007053033