

T 154/7246(5)

THE CHINESE-JAPANESE LIBRARY
OF THE HARVARD-YENCHING INSTITUTE
AT HARVARD UNIVERSITY

RINORKAKU

JUN 24 1954

詩經

國風
東

周南
衛風

召南
王風

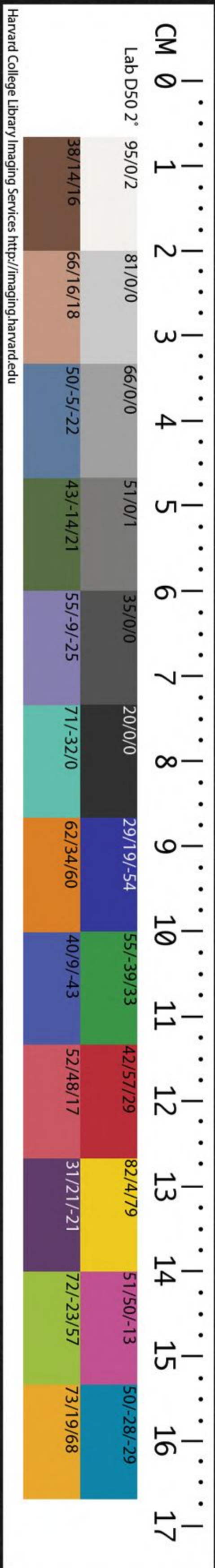
邶風

鄘風

五經揭要



五



乾隆己酉年春鐫

雲間許寶善穆堂氏閱定

翻刻必究

詩經揭要

玉峰

周蕙田蓉裳氏輯錄
杜綱草亭氏叅訂

自怡軒藏版

詩經揭要

詩傳序 宋朱熹撰

哈佛大學哈佛燕京圖書館珍藏印



或有問於予曰詩何為而作也予應之曰人生而靜天之性也感於物而動性之欲也夫既有欲矣則不能無思既有思矣則不能無言既有言矣則言之所不能盡而發於咨嗟咏歎之餘者必有自然之音響節族而不能已焉此詩之所以作也曰然則其所以教者何也曰詩者人心之感物而形於言之餘也心之所感有邪正故言之所形有是非惟聖人在上則其所感者無不正而其言皆足以為教其或感之之雜而所發不能無可擇者則上之人必思所以自反而因有以勸懲之是亦所以為教也昔周盛時上自郊廟朝廷而下達鄉黨閭

巷其言粹然無不出於正者。聖人固已協之聲律而用之鄉人。用之邦國。以化天下。至於列國之詩。則天子巡守亦必陳而觀之。以行黜陟之典。降自昭穆而後。浸以陵夷。至於東遷而遂廢不講矣。孔子生於其時。既不得位。無以行勸懲黜陟之政。於是特舉其籍而討論之。去其重複。正其紛亂。而其善之不足以爲法。惡之不足以爲戒者。則亦刊而去之。以從簡約。示久遠。使夫學者卽是而有以考其得失。善者師之。而惡者改焉。是以其政雖不足以行於一時。而其教實被於萬世。是則詩之所以爲教者然也。曰然則國風雅頌之體。其不同若是何也。曰吾聞之。凡詩之所謂風者。多出於里巷歌謠之作。所謂男女相與詠歌。各言其情者也。唯周南召南親被文王之化。以成德而人皆有以得其性情之正。

故以發於言者。樂而不過於淫。哀而不及於傷。是以一篇獨爲風詩之正經。自抑而下。則其國之治亂不同。人之賢否亦異。其所感而發者。有邪正是非之不一。齊而所謂先王之風者。於此焉變矣。若夫雅頌之篇。則皆成周之世。朝廷郊廟樂歌之詞。其語和而莊。其義寬而密。其作者往往聖人之徒。固所以爲萬世法程而不可易者也。至於雅之變者。亦皆一時賢人君子。閔時病俗之所爲。而聖人取之。其忠厚惻怛之心。陳善閉邪之意。尤非後世能言之士所能及之。此詩之爲經。所以人事浹於下。天道備於上。而無一理之不具也。曰然則其學之也。當奈何。曰本之二南以求其端。參之列國以盡其變。正之於雅以大其規。和之於頌以要其止。此學詩之大旨也。於是乎章句以綱之。訓詁以紀之。諷誦以昌

之涵濡以體之察之情性隱微之間審之言行樞機之始則脩身及家平均天下之道其亦不待他求而得之於此矣問者唯唯而退予時方輯詩傳因悉次是語以冠其篇云

初學記云詩案卜商序曰志之所之也昔孔子刪詩正取商下取魯凡三百一十一篇至秦滅學亡六篇今在者三百五篇初孔子以詩授卜商商為之序以授魯人魯申也後魏人又授魏人魏人授申子仲子授根年子年子授趙人荀卿荀卿授漢人魯國毛亨亨作詩訓傳以授趙國毛萇時人謂萇為大毛公萇為小毛公以二公所傳故名其詩曰毛詩

詩經揭要凡例

- 一朱子詩經集傳參考眾說獨得精義後人解註一書遵考亭之旨熟讀久奉為善本是書節繁揭要務求合乎集傳庶使學者有所指歸
- 一詩柄及訓詁字義注于本節之下篇旨及章釋錄在上方便記誦也
- 一毛鄭以下諸儒有與集傳訓釋稍殊及二說各成其是者謹遵

欽定詩經傳說彙纂以折其中

- 一朱子謂音韻相叶吟哦諷誦易見道理是書音叶悉遵集傳
- 一出題之處用單圈標出俾讀者豁目
- 一篇篇章句及二雅分什照詩通本止載章數

一詩有譜有圖及鳥獸草木之名儒先各有考釋是書為家塾課本故在所略

雲間許寶善識



經籍志云詩三百十一篇亡其辭者六致之儀禮皆陸詩也陸詩有譜以記音節而無其辭非執之也竊嘗論他經可以註解而詩當以聲韻論後世不得其聲而獨辭之知韓毛諸家於鳥獸草木之細竭力以爭而問其音節不能解也古者審聲以知治作樂以為教者其亦幾於絕矣夫以聲感者於性述而以義求者離性遠學詩而不知此也與耳食何異前漢書六十七外戚傳云自古受帝王非獨德茂亦有外戚之助焉夏之興也以塗山而桀之廢也以妹喜殷之興也以有紂而紂之滅也驪姐已周之興也以大任大妣而幽王之廢也淫褒姒故易基乾坤詩首關雎書美聲降夫婦之際人道天倫也可不慎歟揚升菴集卷六李仲蒙曰叙物以言情謂之賦情物盡也索物以托情謂之比情附物也觸物以起情謂之興物動情也

經籍釋文云周者代名其地在禹貢雍州之域岐山之陽於漢屬扶風美陽縣南者言周之德化自岐陽而先被南方故序云化自北而南也漢序云文王之德被南國是也又云國風國者總謂十五國風者諸侯之詩從關雎至騶虞二十五篇謂之正風又云風者君上風教能鼓動萬物如風之偃草也是沈說朱子云雉鳩一名王雉狀類鳥鳴若梅余也根生水底莖如釵股上青下白葉紫赤圓徑寸餘浮在水面或左或右言無方也流隨流取也

國風謂之風者以其被上之化以有言而其言又足以感人如物因風之動以有聲而其聲又足以動物也是以諸侯采之以貢於天子天子受之而列於樂官於以考其俗尚之美惡而知其政治之得失焉

周南周在岐山之陽后稷十三世孫古公亶父始居其地傅子王季歷至孫文王昌辟國寔廣於是徙都於豐而分岐周故地以為周公且召公奭之采邑且使周公為政於國中而召公宣布於諸侯於是德化大成於內而南方諸侯之國江沱汝漢之間莫不從化蓋三分天下而有其二

詩經揭要卷一

國風

國者諸侯所封之域而風者民俗歌謠之詩也二南為正風所以用之閨門鄉黨邦國而化天下也十三國為變風則亦領在樂官以時存肄備觀省而垂監戒耳合之凡十五國云

周南 諸侯之國也

關雎

雉鳩在河之洲窈窕反 淑女君子好逑 音求

興也關關雌雄相應之和聲雉鳩水鳥生有定偶而不相亂偶常並遊而不相狎洲水中可居之地也窈窕幽閑之意淑善也淑女指大妣君子指文王也好逑善匹也文王有聖德又得聖女妣氏以為之配宮中之人於其始至見其參初金差有貞靜之懿形為幽閑之度故作是詩

初宜 荇菜左右流之窈窕淑女寤寐求之求之不得

反 荇菜左右流之窈窕淑女寤寐求之求之不得



釋文云寤五睡及覺也寐莫利及寢也
悠音由思也輶車展
朱子云漢臣衡曰窈窕
淑女子好述言能致
其貞淑不載其操情欲
之感無介乎容儀宜私
後可以配至尊而為宗
廟主此紀綱之首王化
之端也可謂善說詩矣

后妃釋文云方非及
爾雅云地婉也對也
左傳云嘉耦曰妃禮
記云天子之妃曰后
孔子曰關雎樂而不
淫哀而不傷朱子謂
此言為此詩者得其
性情之正聲氣之和
也蓋德如雅鶴擊而
有別則后妃性情之
正固可以見其一端
釋文云睢七音及旁
或作鳥

朱子云葛州名葛生
可為婦給袍移也中
谷谷中也黃鳥鸚也
啾々和聲之遠聞也
毛云黃鳥搏黍也
朱子云言辭也薄猶
少也汚煩濁之以去
其汚猶治亂而曰亂
也
毛云古者王后織玄
純公侯夫人絳紵婦
之內子大帶大夫命
婦或祭服士妻朝服
庶子以下各衣其夫
釋文沆音結字略云
頃猶猶搗也搗音
奴未及搗音素未及
字彙云搗沙兩手相
摩也

焉至子武王發又遷于鎬遂
克商而有天下武王崩子成
王誦立周公相之制作禮樂
乃采文王之世風化所及民
俗之詩被之箏弦以為房中
之樂而又推之以及於鄉黨
邦國所以著明先王風俗之
盛而使天下後世之修齊治
平者皆得以取法焉蓋其得
之國中者雜以南國之詩而
謂之周南言自天子之國而
被於諸侯不但中國而已也
其得之南國者則直謂之召
南言自方伯之國被於南方
而不敢以繫於天子也
興比賦興者先言他物以引
起所詠之詞也此者以彼物
比此物也賦者敷陳其事而

直言之者也
關雎全直首言大妣之合德
宜配君子次言未得之憂未
章既得之喜皆本窈窕之德
而言也此見宮人好德之心
得性情之正而文王修身齊
家之化於此基矣
首章言關關然和鳴之雎鳩
在河洲之上是固物類之良
偶也此幽閑之淑女而以德
配德寧非君子之善匹乎蓋
雎鳩和鳴之中未嘗無別而
淑女和順之中未嘗無敬故
與文王肅雍之德相配而無
愧也二章參差之荇菜則當
左右無方以流之窈窕之淑
女則當寤寐不忘以求之方
御案朱子之義較
舊說為長

寤寐思服叶蒲悠哉悠哉輶音展轉反側興也參差不齊
順水之流而取之也服懷悠長也輶轉反側
皆臥不安席之意○此章本其未得而言
參差
荇菜左右采叶此之窈窕淑女琴瑟友叶羽之參差荇
菜左右芣音邈之窈窕淑女鐘鼓樂音洛之興也采擇
瑟樂之小者友親愛之意也鐘鼓樂之大者樂和
平之宜也○此章据今始得而言按毛氏鄭氏謂
后妃思得淑女以自助而事君子未得而求思之
深如此設若既得而和樂之浹如此此其所以為
后妃之德也朱子不主后妃自作以君子好速之
語非眾嬪御所可當且專主一事其義為狹論固
宏遠矣欽遵
關雎三章
臣衡曰此之際生民之始萬福之原婚媾之禮正其後世物遂而天
命全孔子論詩關雎為始言大上民之父母后夫人之行不俾乎天地則
無以奉神靈之統而理萬物之宜自上也以來三代興廢無不由此矣

葛之覃兮施音異于中谷維葉萋萋黃鳥于飛集于灌木
其鳴喈喈音居奚反○賦也覃延施繫也萋萋盛貌濯
葛之覃兮施于中谷維葉莫莫是刈音刈是漙音漙為絺音絺
為綌音隙叶服之無斃音亦叶戈灼反○賦也莫莫茂
功也斃厭也言告師氏言告言歸薄汚我私薄漣
我衣音曷漣音漣害否如歸寧父母賦也師氏女師也言歸
去其汚也漣則濯之而已害何也謂何者當漣而
何者不必漣也歸寧謂歸而問安也按序云后妃
之本毛鄭諸家謂后妃在父母家志在女功其解
歸寧父母句曰父母在則有時歸寧其欽遵
朱子之義較
舊說為長

釋文云卷耳耳也
廣雅云卷耳也郭云
又曰胡采江南呼常
采草木疏云幽州人
謂之爵耳又云頂筐
春屬韓詩云歌筐也
又云寇五回及崔嵬
土山之戴石也又云
孫炎云魁隤馬魁不
能升之病也又魁說
文作夙音同云秦以
市買多得為夙又夙
盧回及酒樽也韓詩
云天子以玉飾諸侯
大夫皆以黃金飾士
以梓禮記云夏曰山
壘其秋似壘容一斛
刻而畫之為壘雷之
形又光作兕徐履及
爾雅云兕似牛觥古
橫及爵也以此角
為之字又作兕
朱子云采之非一采
也卷耳采耳葉如鼠
耳叢生如盤頃敬也

崗曰山脊兜野午一
角青色重午介斤
爾雅注引此作所張
目遠望也

朱子云木下曲曰樛
只語辭君子自象委
而指后妃猶小君內子
釋文云本亦作樛力
軌及似葛之草也草
木疏云一名巨茨似
燕巢亦連蔓葉似
白色其子亦可食又
樛力追及纏繞也本
又作樛系又帶本作繫
鳥管及旋也說文作
榮

至於輾轉反側不能自安焉
蓋此人此德世不常有求之
不得則無以配君子而成內
治之美故其憂思之深不能
自已如此也三章荇菜當左
右采擇而芣芣淑女則當被
之琴瑟以致親愛之意荇菜
當左右烹茗而芣芣淑女則
當宣之鐘鼓以致娛樂之情
蓋此人此德世不常有幸而
得之則有以配君子而成內
治之美故其喜悅之甚不能
自已如此也

飛而集集而鳴於其間也是
締綌雖未可以遽為而景物
所觸已動女工之思矣三章
言盛夏之時葛既成矣於是
刈以取其材澁以和其性精
而為之締粗而為之綌親執
其勞而成之不易如此是以
心誠愛之雖至垢敝而不忍
厭棄也三章言締綌既成之
後遂告其師氏使告於君子
以歸寧之意又治其私服之
污澣其禮服之衣而於禮服
復審其宜澣與否由是服之
以歸而問安於父母蓋致其
敬潔之意而伸人子之情也
卷耳全首首章言其勤念之
殷下三章屢欲遂其情而未
得皆託言以見意之辭而后

葛覃三章

已貴而勤已富而能儉已長而敬不弛於師傅已嫁而孝不衰於父母皆足德之厚而人所難也

采采卷耳不盈頃筐嗟我懷人寘彼周行

音傾筐音反也卷耳草名頃筐竹器懷人所懷思之人指文王也寘舍也周行大道也后妃以君子不在而思

念之故步彼摧摧我馬虺隤我姑酌彼

金罍維以不永懷

音胡隈反也賦也崔嵬高岡皆山也虺隤馬疲病也玄

酌彼兕觥維以不永傷

音似兕觥音古黃反也賦也崔嵬高岡皆山也虺隤馬疲病也玄

僕痛歎矣云何吁矣

賦也砥石山戴士者按序云后妃下之勤勞朝夕思念至於憂勤其說始於左氏漢唐宋諸儒及朱子舊說皆從之至撰集傳則斷以

為后妃懷文王以婦人不預外事也欽遵

事也理亦可通

卷耳四章

南有樛木葛藟荒之樂只君子福履綏之

音只音紙也賦也樂只言其逮下之德有可樂也君子指后妃履祿綏安也后妃能逮下而無嫉

其德而稱願之南有樛木葛藟荒之樂只君子福

履將之也謂陰扶默相也南有樛木葛藟荒之樂

只君子福履成之也謂全備周固也

樛木三章

釋文云振々仁厚貌
蕙心貌也也也
朱子云益斯蝗屬長
而青長而長股能以
股相切作聲一生九
十九子蕙心群飛聲
也云蕙心衆多也繩
繩戒慎也也也也
也

朱子云桃木名花紅
實可食陸云大於橘
及大夫少壯也說文作
狄云木也盛貌
朱子云之子是子也
此指嫁者而言也婦
人謂嫁曰歸周禮仲
春令會男女於廟則
之有花正婚相之時
也周禮地官媒氏仲
春之月令會男女若
無故而不用令者罰

成之注仲春陰陽交以
婚禮順天時故謂喪
過之變有喪過者要
得用非仲春之月疏
喪過之故月數滿雖
非仲春可以嫁娶
釋文云蕙又作兔也
蕙及置音子斜及蕙
也說文子余及又
丁說耕及音釋云標
擊也也標也標也標
擊標於地而張宜其
上也
鄭云干也城也皆以
禦難也陸云如字爾
雅云干杆也孫炎注
干柄所以自敵折也
毛氏云中林林中

如貞靜專一之心亦可見矣
首章託言方來卷耳未滿頃
筐而心適念其君子則事為
情奪不能復采而真之大道
之旁也二三章託言欲登山
以望所懷之人而往從之乃
馬病而不能進則其行真遂
而思念益切矣於是且酌酒
以自解而少舒其永長之念
也四章託言欲登祖以望懷
人而馬病不能進人病不能
行則謂何而不憂嘆也穆木
全首衆妾屢願后妃以德致
福后妃之所感深矣
首章穆木下垂則葛藟上繫
矣而君子有可樂之德慈祥
公普恩及羣下則盛德所感
福祿自為之安之也二三章

故此
益斯全首以和德而昌後此
固后妃之所宜而衆妾屢喻
而構之則得於所感亦深矣
首章言益斯之說說然羣處
和集則和氣所蒸宜子孫有
振振之盛比后妃之和於逮
下亦宜其後之昌也
桃天全首與女子之賢而下
其婦道之盡文王之化見矣
首章言木少則華盛興之子
及時往嫁而以其素所閑習
者順施於室家可必其無不
宜也
兔宜全首首章美其才堪禦
侮二章見其才不凡末章見
其才不淺此野人之賢皆文
王作人之化也

益斯羽說說華音分宜爾子孫振振音分此也益斯蝗
貌子孫即指益斯之所生也振振蕃盛貌益斯羽
○后妃不妒忌而子孫衆多故衆妾稱之益斯羽
蕙蕙兮宜爾子孫繩繩兮也繩繩生之不絕也益斯羽
揖揖兮宜爾子孫蟄蟄兮也蟄蟄生之多也和

益斯三章

桃之天天音灼灼其華音之子于歸宜其室家音興也天
貌灼灼華盛也之子指女子也于歸往嫁也宜者
和順之意室夫婦所居家一門之內○文王之化
自家而國男女以正婚姻以時女
子際桃天之會以于歸詩人美之桃之天天有蕢
音其實之子于歸宜其家室音興也蕢實
桃之天天其葉

蓁蓁

之子于歸宜其家人音興也蓁蓁葉之盛也

桃天三章

肅肅兔置音嗟又子余音杯之可下音爭赴赴武夫公侯于

城音興也肅肅整飭也置罟也○化行俗美賢才衆多即野
人皆有可用之才故肅肅兔置施于中遠赴赴武

夫公侯好仇音叶渠之反興也遠九達之道好仇肅肅
謂才能與聖人相耦非特于城而已肅肅

兔置施于中林赴赴武夫公侯腹心音興也腹心謂志慮
特好仇而已

兔置三章

特好仇而已

兔置三章

釋文云菜菔本亦作菔音以菜菔馬馬也
又各車前韓詩云直
日車前謂曰菜菔郭
璞云江東呼為蝦蟇
衣草木疏云幽州之
人謂之牛舌又各當
道其子治婦人生難
本草云一名牛遺一
名勝馬山海經及周
書王會皆云菜菔本
也實似李食之宜子
出於西戎衛氏傳及
許慎世同此玉肅亦
同王基已有駁難也

首章言蕭蕭兔耳而極之有
可才之聲彼為此者一赴赴
之武夫也而其折衝禦侮之
才足以捍外而衛內則為公
侯之于城也附考金氏曰
案墨子書文王舉閔天泰顛
於置網之中授之政西土服
計此詩必為此事而作也
菜菔全直婦人於采物之時
而咏其始終以寄相樂之情
此可以驗文王咸和之化也
首章言求物之事也二章言
取物之事也三章言貯物之
事也
漢廣全直履致嘆於游女之
貞亦以昭文王之化也
首章以喬木之不可休息興
游女之不可妄求又比之漢

七云方洧也
毛云六尺以上曰馬
五尺以上曰駒
陸云洧者干及木亦
作游又作桴或作枹
並同沈旋音附方言
云洧謂之桴也謂之
筏也秦晉通語也孫
炎注兩淮云方木置
水為枹也郭璞云
水中桴筏也又云木
曰桴竹曰筏小筏曰
洧桴音皮佳及枹筏
同音桴樊光兩雅本
作枹
朱子云萋蒿葉似艾
青白色長數寸生水
澤中

水之廣不可泳江水之長不
可方無非深嘆其不可求也
二三章以錯薪之中有所刈
興之子之行而有所以致其
情蓋好德之至亦願執鞭之
意也又以江漢反復詠嘆則
敬之深矣
汝墳全直首言未歸之憂
次自敘既歸之喜末則慰以
感恩而忘勞之義此見婦人
之賢而亦文王之化所感也
首章追言遵汝墳而伐條校
此往歲事也此時而君子未
歸故其思念之深有惄然如
重饑也二章遵汝墳而伐條
肆則踰年之事也此時而見
其君子之歸斯喜其不遠棄
我也三章魚勞則尾亦魴尾

釋文云汝水各常武
傳云墳涯也

我之歸也三章魚勞則尾亦魴尾

采采芣苢音以薄言采禮反此之采采芣苢薄言有已反
之賦也芣苢車前草也采始求之有既得之也○化行
俗美家室和平婦人無事相與采此芣苢而賦其事
以相樂也采采芣苢薄言掇反都奪之采采芣苢薄言掇
力活之賦也掇拾其穗也采采芣苢薄言結音之采采芣
反之掇收其子也采采芣苢薄言結音之采采芣
芣苢音頡音之賦也結以衣貯之而執其衽也頡
芣苢三章行義微強云讀芣苢之詩可以見和平之情讀中谷有推
之詩可以得低離之苦而世之興衰亦係之

南有喬木不可休息漢有游女不可求思漢之廣叶古
矣不可泳叶于思江之永叶戈矣不可方叶甫思與而
喬木上竦無枝者也不可求謂非禮不能犯也泳
潛行也方乘桴也○文王之化先及於江漢之間
而變其淫亂之俗故其出游之女人望見之而知
其端莊靜一非復前日之可求矣故反覆詠歎之
翹翹音喬錯薪言刈其楚之子于歸言秣其馬叶滿漢之
廣矣不可泳思江之永矣不可方思與而翹翹錯薪言
刈其萋音閭之子于歸言秣其駒漢之廣矣不可泳思江
之永矣不可方思與而比也翹翹秀起貌錯雜也楚荆
也秣飼也
漢廣三章
昔釋云萋蒿葉似艾青白色長數寸高丈餘今按長數寸
言其葉高丈餘言其莖惟其高丈餘故可刈以為薪傳恐
脫高丈餘三字則於錯薪之義有礙

遵彼汝墳伐其條枚音梅未見君子惄音如調音飢賦也
也墳大防也條枝枚幹也君子指夫也惄饑意也
調重也○文王率商之叛國以事紂汝墳之人以

字彙云鰔魚名身廣而薄少力細鱗俗呼為鰔又浴以渾深宜鯉伊以清淺宜鰔故里語云浴鯉伊鰔貴於午羊

釋文云頡敷貞及又作頡維並同又齊人謂火曰燬郭璞又謂字書作燬音燬或云楚人名火曰燬齊人曰燬吳人曰焜此方俗訛語也

釋文云麟呂辛及草木疏云麋身牛尾馬足黃色負蹄一前角

端有肉音中鐘呂行中規矩王者至仁則出右云信而應禮鄭云角端有肉示有武而不用也服虔注左傳云視明禮備則麒麟至

釋文云召亦地名也

在岐山之陽扶風雍縣南有召亭案周書塔周之舊土文王受命後以賜二公為東地二南之風皆文王未受命之詩也周南十一篇是文王之所以教聖人之深迹故繫之公且召南十四篇是文王之教化文王所行之深迹故繫之君與

毛云鳩鳴鳩結鵲也釋文云今布穀也江東呼布穀草木疏云一名擊穀案尸鳩有均一之德氣其子且從上而下暮從下而上平均如一楊雄云戴勝也

本自而今亦赤其勞甚矣君子行役之勞蓋亦如此乃王室之役事繁與方酷烈而未已則勞尚未息也然雖酷烈未已而公侯之德懷保我民如父母然望之甚近亦可以忘其勞矣

麟趾全首履與聖裔之善而嘆其為王者之瑞此見文王之化成於家而周之所以王也

首章言麟趾仁厚而公之子惠陶有素亦振振然仁厚即公之子之德如是是真是足以繼體出治而為興王之端也故嗟歎之而指其即為麟也鴟巢全首總興其以令德而宜享令儀此女子之賢亦文

王之化也首章言鳥性之拙者則宜居鴟之巢而女德之賢者其嫁亦宜有百兩之迎也百兩送迎侯國之常禮特惟賢女見其宜耳采蘋全首夫人助祭而始終能敬深有得於文王之化也附考周禮追師掌王后之首服為副編次注云副以覆首若今步搖服之以從王祭祀編列髮為之若今假紉服之以桑次次第髮長短為之所謂髮服之以見王孔氏謂被次也夫人助祭首服副不應配被故在公為視濯非正祭之時還歸為已釋副而服被為祭畢之時朱子則未分

文王之命供紂之役婦人喜其君子行役而歸而作是詩遵彼汝墳伐其條肄

音既見君子不我遐棄賦也肄斬而復方音魚鱗音尾

王室如燬音毀雖則如燬父母孔邇也王室紂都也燬焚也父母指文王孔甚邇近也

汝墳三章麟之趾振振公子于嗟麟兮與也麟獸之瑞生草不履生蟲振振仁厚貌文王后妃德修於身而子孫宗族皆化於善故詩人美之鹿之定音振振公姓于嗟麟兮與也麟有額而不以抵亦麟之角也叶盧振振公族于嗟麟兮與也麟有角而不以觸

維鵲有巢維鳩居之之子于歸百兩御之與也鵲善為巢鳩性拙或有居鵲之成巢者之子指諸侯之女也兩一車兩輪也御迎也南國諸侯被文王之化能修身以齊家其女子亦被后妃之化而有專靜純一之德故嫁於諸侯而家人美之維鵲有巢維鳩方之之子于歸百兩將之與也維鵲有巢維鳩盈之之子于歸百兩成之與也盈滿也成謂成其婚禮也

詩經易要卷一 召南

朱子曰或曰繁所以生蠶蓋古者后夫人有親蠶之禮此詩亦猶周南之有葛覃也釋文云朱繁音煩木亦作繁備也孫奕亦作繁備備也孫奕云白蒿又沼之紹及池也此音止清也又澗古晏之山夾水曰澗澗鄭音髮鄭云言拔也祭事畢夫人釋祭服而去髮髻其威儀不然而而安舒無罷倦之失禮我還歸者自爾友其燕寢

敬之無已也

朱子曰草蟲蝗屬音音青色釋文云蠶音終阜蠶蠶也李巡云蝗子也草本疏云今人謂蝗子為蠶之族居月友菴也草木疏云周秦曰族齊魯曰蠶又假張者及朱子曰憂貌又蠶早滅及本又作蠶俗云其初生似蠶脚故名焉

釋文云采蘋音申友大葑也詩云沈者

祭前祭後也

蓋得性情之正亦文王之化也首章言草蟲鳴而阜蠶躍時物變矣此時而未見君子憂之所以衝衝而不能釋也必其既見既觀然後此憂心可下耳二三章登山蓋託以望其君子而蕨薇可采亦徵時物之變也慨憂也夷平也采蘋全首首言采物次言理物末言薦物而表其能敬此女子之賢亦文王之化也首章言采物之各於其地亦敬之所寓也二章蘋藻二物故盛湘亦以二器此於理物之中見循序有常嚴敬整飭

鵲巢三章

于以采芣于沼于汙于以用之公侯之事賦也芣菜名羞神明者也事祭事也○南國被文王之化諸侯夫人能盡誠敬以奉祭祀而家人敘其事以美之于以采芣于澗之中于以用之公侯之宮賦也宮宗廟宗廟故祭時有被音之僮僮同夙夜在公被之邪薦豆之青也祁薄言還音歸也夙早也夙夜謂早而昧晦之候也祁祁舒遲如不欲遽去之狀也按小序以夫人奉祭祀為不失職故毛鄭孔三家皆主祭祀以訓解之朱子以儒先有采芣為蠶事之說故兩存之以親蠶亦后夫人大禮之所在也飲遵蠶事為附錄云

采芣三章

嘒嘒草蟲趨趨阜螽未見君子憂心忡忡音忡亦既見止亦既覯止我心則降音杭叶平攻反○賦也嘒嘒聲也趨趨躍貌阜螽皆蟲也忡忡猶衝衝也覯遇降下也○南國被文王之化大夫行役在外其妻獨居而思念之陟彼南山言采其薇未見君子覯止我心則說音悅○賦也陟彼南山言采其薇未見君子我心傷悲亦既見止亦既覯止我心則夷賦也

草蟲三章

于以采蘋南澗之濱于以采藻于彼行潦音老○賦也蘋藻皆菜名

召南

七

曰穎淳者曰洋

小序云采蘋大夫妻能循法度也循法度則可以承先相恭祭祀矣云云女子十年不出姆教婉婉聽從執麻象治絲繭織組紉學女事以共衣服觀於祭祀納酒漿盥豆植醴禮相助奠十有五而笄二十而嫁此言能循法度者今既嫁為大夫妻能循其為女之時所學所觀之事以為法度采子云蘋水上浮萍也江東人謂之蘋濱也藻聚藻也生水底莖如銀股葉如蓬蒿行流流澌也湖也蓋相熟而淹以為菹也

召伯姬姓名食采於召作上公為二伯後

封于燕此美其為伯之功故言伯云出子

七傳釋文云蔽必後及徐方四反沉又音必又菴非音及徐方蓋菴菴小貌前子踐反韓詩作刻初簡及菴蒲昌及徐又扶蓋及說文作度云草舍也趙本又作揭起例及徐詳屬文息也

箋云夙早也夙恐濕道中始有露謂二月初嫁取時也言我豈不知當早夜成禮禮與謂道中之露尤多故不行耳今強慕之謂以此多露之時禮不足而禮求不度時之可否故云然周禮仲春之月令會男女

之沾濡有甚可畏耳二章貞女自守而猶或見訟以召致於獄故自訴而言人皆謂雀有角故能穿我屋與人皆謂汝與我有求為室家之禮故能致我於獄不知汝雖能致我於獄而室家之禮初未嘗備如雀雖能穿屋而實未嘗有角也三章言汝雖能致我於訟而求為室家之禮既不足則終不汝從也附考劉向列女傳召南申女者申人之女也既許嫁于鄆夫家禮不備而欲迎之女與其人言夫婦者人倫之始也不可以不正夫家輕禮違制不可以行夫家訟之于理女終以一禮不備持義不往而作詩

言經排要卷一
可以薦豆之物也濱涯行道也○南國被文王之化大夫妻能盡誠敬以奉祭祀而家人敘其事以美于以盛成之維筐及筥于以湘之維錡及釜音父○賦也筐器之方者筥器之圓者于以奠之宗室牖下五反誰其尸之有齊音季女豆而奠之也宗室大宗之廟也牖下室西南隅所謂奧也尸主謂主此奠物之事也齊敬季少也按序云大夫妻能循法度朱子據之以釋經是已毛傳謂古之將嫁女者必先禮之于宗室牲用魚芼用蘋藻為教成之祭鄭孔傳引禮文以證之
朱子曰祭祀之禮主婦薦豆實以蘋醴少而能敬亦有其質之美而化之所從遠者遠矣
朱頌三章
蔽芾音甘棠勿剪勿伐召伯所茇音鉞○賦也蔽芾盛貌甘棠本名棠其

羔羊全直大夫之服得於以服之風大夫之容得於敬止之範此在位之賢皆文王之化也集注以服作早服
首章言大夫之裘服不過用素絲而飾之為五純其沖淡而有常可嘉也大夫之公餘而委蛇自得其優游而無愧可象也
殷齋全直屢與其勞於役而深冀其速於歸此婦人得性情之正者亦文王之化也
首章言殷殷然鸞聲則在南山之陽矣何此君子獨去此家庭而不敢少暇乎此振振然信厚之君子也向其早畢事而旋歸也哉
標梅全直時愈晚而心愈迫

於華及厭入浥音行露豈不夙夜茄反謂行多露賦也厭浥濕之露也○南國遵召伯之教服文王之化女子有能以禮自守而不為強暴所汚者自述已志作此詩以絕誰謂雀無角音盧何以穿我屋誰謂女其人音誰謂雀無角音谷反何以穿我屋誰謂女無家音谷何以速我獄雖速我獄室家不足以媾聘而
詩經易要卷一 召南 八

之無天家者行惠
以昏所
釋文云泥本又作挹
同於及及穿本作穿
音川

毛云小曰羔大曰羊
素白也絕數也古者
素絲以表衣以其
制大夫羔裘以居
釋文云蛇亦作地
同音移毛云委蛇行
可從跡也鄭云委曲
自得之貌讀此句當
云委蛇也沈讀作
委委地地釋詩作委
迤云公正貌絨喜域
維也孫炎云絨維之
界域也爾雅云絨羔
裘之維也

朱子云革猶皮也絨
縫皮合之以為裘也

朱子云何斯斯此人
也還斯之斯此所也
毛云殷雷聲也山南
曰陽雷出地震也驚
百里山出雲雨以潤
天下
釋文云雷又作雷遑
本或作徑
衍義云彼雷本無定
在也今殷然雷聲則
在南山之陽而有定
在矣何此君子宜有
常耶也乃意此常所
而為國服勞不得以
少暇哉

毛云也標落也盛
極則墮落者梅也尚
在樹者七箋云與者
梅實尚餘七未落喻

其急於成禮者乃其急於遠
辱者也此女子之貞亦文王
之化也

首章言梅落而在樹者少視
桃夭之期已過而太晚矣求
我之庶士其及此吉日而舉
婚定之禮可也三章梅落多
而在樹者僅三則時益晚矣
故望庶士及今日而即行其
禮蓋不待吉矣三章梅落盡
而用頃筐以堅取則時尤晚
矣故望庶士為之先告語以
定其約也而禮又可徐行矣
小星全直眾妾進御勤而自
安於命正以歸德於夫人此
見夫人之德亦見眾妾之賢
蓋文王之化也
首章言小星三五在東蓋或

初昏或將且時也遂以與已
之當此時而進御於公所秉
齊慤之心而見星以往見心
以還此雖不知當夕者之逸
也然寔由所賦之分不同於
貴者而非夫人故苦我以往
來之勤也
江汜全直始迷而終復固見
嫡妻之明而媵妾之詞略無
怨心皆文王之化也
首章言江水猶有汜而之子
歸於夫也乃不挾我而偕行
是何其心之蔽也然始雖不
我以後亦悔悟其非而有相
迎之意也
野麋全直見誘於人而嚴拒
之此女子之貞亦文王之化
也

求為室家之禮也速召致也
誰謂鼠無牙紅反何以穿我墉誰
謂女無家空反何以速我訟容反
雖速我訟亦不女從
與也牙牡齒
也墉牆也
行露三章
諸婦日也

行露三章

羔羊之皮

叶蒲何反素絲五紵音駝退食自公委音威蛇音移叶

委蛇

賦也羔羊之裘大夫燕居服也蛇縫皮之突兀而
以素絲五處飾之也退食退朝而食於家也自公

從公門而出也委蛇從容自得之貌○南國
化文王之政在位皆節儉正直而詩人美之羔羊
之革力反素絲五緘音域委蛇委蛇自公退食也

縫逢

素絲五總音宗委蛇委蛇退食自公賦也絨裘上之
縫限也總其總

合之處也

羔羊三章

殷隱其雷在南山之陽何斯違斯莫敢或違振振音真君

子歸哉歸哉興也殷雷聲也違去違暇也振振信厚也
美其德之詞○南國被文王之化婦人以

其君子從役在外而思念之殷其雷在南山之側力反何斯違

斯莫敢違息振振君子歸哉歸哉興也殷其雷在南山之

下叶後何斯違斯莫或違處上聲振振君子歸哉歸哉興

殷其雷三章

標音有梅其實七分求我庶士迨其吉兮賦也標落也

始衰也謂女年二十
春盛而不嫁至夏則

衰
釋文云標車小及韓
詩作標說文標亦梅
字朱子云梅木名花
白實似杏而酢

毛云小星衆無名者
三心五啣四時更見
箋云衆無名之星隨
心啣在天猶諸妾隨
夫人以次序進御於
君也心在東方三月
時也啣在東方正月
時也如是終歲列星
更見夙早也毛云參
伐昂當也參云衆無

名之星亦隨伐昂在
天
釋文云啣張救反又
都豆及俞雅謂之柳

傳婦嫁也誤歸嫁
毛云水枝成清殘云
江水流而清蓄又泚
泚道江東別爲泚
釋文云媵音孕文繩
證反古者諸侯娶美
人則同姓二國媵之
岷山本亦作媵武市
及山名在蜀感字六
友本亦作媵
朱子云婦人謂嫁曰
歸我媵自我也能左
右之曰以又媵見江
水之有泥而因以起
興言江猶有泥而之
子之歸乃不我以難
不我以其後也亦
悔矣水改爲涖

首言取物者猶包以白茅
而懷春之女奈何以非禮妄
誘之也二章標檝之野有死
鹿則求以白茅矧女有如玉
之美而胡不重視之也三章
此乃述女子拒之之辭言爾
當舒徐引退無動我輒而近
我之身無驚我大而近我之
家蓋甚言其不得妄誘也其
凜然難犯之意見矣

彼穠全首則見其車而知
其和且敬下則本其和敬而
言分之稱情之合也此亦微
文王之遺化也

首章言何彼穠然而盛乎乃
唐棣之華也此之肅肅而敬
雖離而和又伊何也乃王姬
往嫁之車本其和敬之意而

著於儀衛者有如此也
騶虞全直咏其及物之恩而
嘆其出於自然此固諸侯之
仁實文王之化也至此則民
安物阜而王業彰矣

首章舉茂之壯盛而植物之
茂可知舉祀之衆多而動物
之蕃可知此其化被草木恩
及禽獸皆其自然之仁心不
由勉強是即騶虞之仁出於
性生者也

相舟全直處夫婦之變而不
能爲情之甚婦人亦賢矣
首章汎浮也言以相爲舟堅
緻牢實不以乘載但汎然乎
水中也取小明變之貌也隱
痛微非也三章鑿鏡茹度據
綴音智密也

則落之多也庶衆迨及也○南國被文王之化女
子知以貞信自守懼其嫁不及時而有強暴之辱
也故有急于標有梅其實三簪反今求我庶士迨
成禮之恩
其今分也標有梅頊筐篚反許器
之賦也標有梅頊筐篚反許器
之求我庶士迨其謂

呼惠反

標有梅三章

嘒彼小星三五在東肅肅宵征夙夜在公寔命不同

興也嘒微貌三五稀也肅肅齋敬貌宵夜征行也
○南國夫人承后妃之化能不如忌以惠其下故
衆妾得以進御於君而深
感夫人之惠因作此詩
嘒彼小星維參反所森
與

昂求反肅肅宵征抱衾與裯儻寔命不猶方二宿之名

衾被裯裯被
也猶亦同也
小星三章
呂氏曰夫人無妒忌之行而賤妾安於其命所謂上好仁而下
好義者也

江有汜之子歸不我以不我以其後也悔
○興也汜水決復入也之子指嫡妻也婦嫁以挾
也○汜水之旁媵有待年於國而嫡不與之偕行
者其後嫡被后妃之化遂
悔而迎之故媵妾作此詩
江有渚之子歸不我與

不我與其後也處
興也渚小洲也處安也蓋既迎之
後理順心安自覺得其所處也
江

有沱之子歸不我過不我過其嘯也歌
謂過我而與偕也嘯求迎之先悔悟甫萌而感口
出聲以舒憤懣之氣歌則既迎之後得其所處而
樂
行義曰待年於國媵妾父母之國也待年未任容君子也或用待媵嫁之年禮諸
也
有媵二國之女亦各有媵故一娶九女大夫有媵士或婦或姪

詩經易要卷一 召南
十

七云野有死麋群田之獲而分其肉白茅取潔清也

箋云亂世民貧而強暴之男多行無禮故貞女之情欲令人以白茅裹束野中田者

所介腐肉以為禮而箋云如玉者取其堅而潔白七云苞狗也

釋文云野有死麋本又作麋又作糜俱備及爾雅云野曰野

麋獸名也草木疏云麋鹿也青州人謂之麋又襄也鹿鹿初外及悅始悅及沈始悅

朱子云麋無角鹿有角毛詩作何彼穠穠猶戎也唐棣棣也維伊緝綸也

釋文云野音基武王女姬周姓也杜預云王姬以上為尊

小序云雖則王姬亦下嫁於諸侯不繫其天下王后一等禮也

婦道以成蕭維也七云王后一等也七云王后一等也

謂車乘祿禮而面續總服則綸也釋文云車服音意

皆於此釋各云者曰車聲如居所以居人也今日車音尺奢

及云舍也韋昭曰古音尺奢又後漢以來始有居音又繪本又

作續戶姓蓋蓋也又翟庭聲及賦翟王后五路之管二音也

翟雉也次其羽相迫故曰厥也綸翟音廷翟或作狀王后六服之第二也棣徒帝及

依怨告也蓋內之昧於所處而外之又失所親也三章石

物之堅者腐物之平者棣棣富而閑習之貌選揀擇也言

身心皆善如此誠自反無闕也四章悄悄憂貌愠怒也羣

小衆妾也觀見病也辟拊心也標以手拊心之狀也

五章胡何迭更微憾也日常常明月則有時而虧今日月

胡更迭而虧乎比嫡庶易位而卑也附若小序以此詩

為仁人不遇韓嬰以為宣姜自誓劉向列女傳曰衛宣夫

人者齊侯女也嫁衛至城門而衛君死遂入特三年喪畢

弟立請曰衛小國也不容一庖夫人曰惟夫婦同庖不聽

江有汜三章

陳氏曰小星之夫人意及勝妾而勝妾不怨蓋父雖不慈子不可以不孝各盡其道而已矣

野有死麋

俱倫反

白茅包

叶補反

之有女懷春吉士誘之

與也麋獐也懷春當春而有懷也吉士猶美士也

○南國被文王之化女子以貞潔自守不為強暴

所汚詩林有樛樛速野有死鹿白茅純

人美之有女如玉包也如玉言色之美也

感我悅兮無使虬反也吠脫脫舒緩貌感動悅中

何彼穠矣唐棣之華曷不肅雝王姬之車

音濃與矣唐棣第之華曷不肅雝王姬之車也

行義云春者天地交感乃物孕生之時聖人頌天地

萬物之情今棣氏以仲春令會男女故女之懷婚相

者謂之懷春

穠盛也唐棣木名肅敬離和也姬周姓也○王姬

下嫁於諸侯有和敬之德而不挾貴以驕其夫家

故詩人何彼穠矣華如桃李平王之孫齊侯之子

美之何彼穠矣華如桃李平王之孫齊侯之子

叶獎里反○興也興與男女二人其鈞維何

也平正也武王女文王孫適齊侯之子其鈞維何

維絲伊緝齊侯之子平王之孫叶須倫反○興也以絲

合而為婚也按序云美王姬也毛鄭皆以為武王

之女下嫁侯國能執婦道故詩人美之至宋世學

者以此稱平王齊侯遂有一二家指為東周之詩

而朱子亦不能定

之謂季札觀樂于周南召南曰美哉始基之矣蓋

以為王化之基也安得有所謂刺詩矧聖人論詩

首重二南則以為正風所以春秋莊公十一年冬王姬歸于齊

翼經而從聖洵千古之定論也

何彼穠矣三章

衍義云微強曰言族類之貴則先女而後男尊

王也言婚姻之貴則先男而後女從夫也

白羽也似自楊江東
 呼夫棹之車輪額尺
 奢及之音居或云古
 讀華爲與居爲額
 後放此
 小序云庶類蕃殖
 田以時仁如騶虞
 陸云騶虞留及騶虞
 義獸也自克思文不
 食生物有至信之德
 則至周書王會草木
 疏華同又云尾長於
 身不復生草尚書天
 傳云尾倍於身又尾
 田杜預云索擇取不
 孕者也載梁傳云四
 時之田曰苗蒐狩又
 犯豕北也縱字又作
 縱同七云一歲曰縱
 鄭云豕生三曰縱
 鄭云豎之聲形相和
 方圓厚白不能度知
 其真偽我心非如是
 豎豎於衆人善惡非

其所爲之善真能先得我心
 之所求也
 燕飛全肯上三章與別情之
 甚苦末章深憶戴嬌之賢也
 首章燕鳥名差池不齊貌之
 子指戴嬌也歸自衛歸陳也
 二章頭飛之上也頗飛之下
 也將送也佇立久立也三章
 下上謂鳴之升降也勞我心
 隱然寓有子絨國亡之念也
 四章仲氏戴嬌字也任以恩
 義相倚也塞實淵深終竟溫
 和惠順淑善也先君莊公也
 最勉也寡人莊姜自稱也
 日月全肯屢訴夫處已之薄
 蓋慨嘆之深亦屬望之意也
 首章之人指莊公逝發語辭
 占處以古道相處也胡靈皆

彼茁音者葭加壹發五狔音于
 嗟乎騶虞
 案取爲正解惟一發五狔朱子謂猶言中必疊雙似非
 詩人之意不若鄭孔以獸五狔矢惟一發爲仁心
 之至其義
 似更優爾
 騶虞二章
 孔謂伯魚曰女爲周南召南美乎人而不爲周南召南其猶正
 謂之北南謂之鄙東謂之衛以封諸侯邯鄲地

程子曰天
 下之治正
 家爲先正
 則天下治
 矢二南正
 陳后妃夫
 人太夫妻
 士庶人之
 家一也故
 使邦國至
 于鄉黨皆
 用之自朝
 莫不謳歌
 頌所以
 風化天下

內心度知之彼彼
 弟老云石雖堅猶可
 轉磨雖平猶可磨
 云言已心志堅平過
 於石而禮容俯仰各
 有感儀君子之儀
 然可畏日君象也月
 臣象也微謂虧傷也
 君直當謂如日而
 月有虧盈今君其道
 而性用少人大臣專
 恣則日如月其陰云
 鄭云邶鄘衛者殷紂
 畿內地各屬古列
 自刺城而北曰邶南
 曰鄘東曰衛之在汲
 邶朝歌縣時康叔正
 封於衛其末子孫稍
 并兼彼三國混其地
 而各之作者各有所
 傷從其本國而異之
 故有邶鄘衛之詩王
 肅同從此記臨七月
 十三國並變風也
 秋之微也陸云綠
 本或作遲同從帝友
 又音伐碑本又作學

何也三章曰徧覆也好和好
 也報相答也三章德音無良
 言其處夫婦之德二三而罔
 實也俾也可忘言何獨使我
 爲可忘也四章不得於大而
 終身無託即父母養之未終
 也報我不述言所以答我者
 不循義理也
 終風全肯屢喻天之無良而
 憂思不置亦莊姜之厚也
 首章終風終日風也謔戲言
 浪放蕩敖敖慢也悼傷也
 二章覆蔽惠順也三章瞻陰
 有又也既瞻而又瞻比人之
 狂惑暫開而復蔽也是以寤
 而不寐至於感傷成瘵也
 四章瞻瞻陰之重也虺虺將
 發而未震之聲附若序謂

既入衛其詩皆爲衛事而猶
 繫其故國之名則不可曉
 泚 芳梵
 彼柏舟亦泚其流耿耿反
 我無酒以敖以遊比也○婦人不得
 以茹孺亦有兄弟不可以據薄言往愬逢彼之怒也賦
 心匪石不可轉也我心匪席不可卷捲也威儀棣棣不
 可選也憂心悄悄七小
 愠于羣小觀音
 不靜言思之寤辟音有標音殍音
 日居月諸胡迭音
 而微心之憂矣如匪澣音衣靜言思之不能奮飛也
 栢舟五章
 陸云行結文韓詩作我音同云我常也
 衛姜云夫臣有惡而見於婦者則其難而流俗難信也然貞
 婦不以無罪見責而變其從夫之心臣不以無罪見責而移其從若之志故莊姜

大至輔氏
 口當謂言
 則全而
 無偏而
 習謂從容
 而不生疎

鄭云綠分衣今者言
綠衣自有禮制也諸
侯夫人祭服之下服
鞠衣為上辰衣次之
禚衣次之。者象
妾亦以貴賤之等服
之鞠衣黃裳衣白禚
衣黑皆以素紗為裏
今祿衣及以黃為裏
非其禮制也故以喻
妾上階云天津寒風
鄭云禚給所以當暑
今以待寒喻其夫所
陸云雀云子七知字
鄭音沙說音尤本或
作尤

鄭云差池其羽謂飛
舒其尾翼與戴鶉將
歸顧視其衣服又婦
人之禮送不出門
今我送是子乃至于
野者舒云鶉蓋色情
飛而上曰顛飛而下
曰顛鄭云顛顧與戴
鶉將歸出入前却
七云任大塞極鄭云

莊姜遭州吁之暴毛鄭皆從
之朱子詳味詩辭有夫婦之
情無母子之意故改其說
擊鼓全旨敘南行之苦而切
室家之思此衛民傷怨之辭
而其君使之不以道可知矣

首章鐘鼓聲踊躍坐作擊刺
之狀兵戰器士土功漕衛邑
也言衛民或役士功於國或
築城於漕雖勞而無患獨我
南行之士擊鼓而用兵有鋒
鏑危亡之患也二章孫子俾
時軍帥也平和以與也三章
爰於喪失也既有憂心遂無
鬪志於是失伍離次士不在
行陣之列而馬不服控御之
中也四章契闊隔遠也子指
其室家也成定也既無鬪志

綠分衣分綠衣黃裳心之憂矣曷維其已比也莊公惑

莊姜賢而失位故作此詩綠分衣兮綠衣黃裳心之憂矣曷維

其亡比也綠分絲兮汝音所治平聲兮我思古人俾無訖音尤

叶于今也比也綸兮綌兮淒淒音其以風叶為反我思古人實獲

我心也比也綠衣四章詩人不但善勸其諱理亦其精細

釋文云翰居六反言如菊花之色也又云言如朝服之色王后之服四曰朝衣

燕燕于飛宜池其羽之子于歸遠送于野瞻望弗

及泣涕如雨與也○莊姜無子以陳女戴鶉之子完為賦

故戴鶉大歸於陳燕燕于飛頡與絜頡與杭之之

惟室家是思也五章言昔者
契闊之約如此而今不得活
矣昔者借老之信如此而今
不得伸突意必死亡不能與
室家遂其前約也
凱風全有感親有育子之恩
而責已無事親之道若七子
者其知幾諫而稱孝矣

子于歸遠于將之瞻望弗及佇立以泣與燕燕于飛下
上上其音之子于歸遠送于南瞻望弗及實勞我心與
仲氏任平只音其心塞淵叶反終溫且惠淑慎其身先
君之思以勗寡人也賦

燕燕四章

左傳隱公三年云衛莊公娶于齊東宮得臣之妹曰莊姜美而

日居月諸照臨下土乃如之人兮逝不古處胡能有定

寧不我顧叶果五反○賦也莊姜不見日居月諸下土

是冒乃如之人兮逝不相好呼報反胡能有定寧不我報

也日居月諸出自東方乃如之人兮德音無良胡

周禮六行孝友睦姻
任恤又謂顏色和
也
陸云燕於見及鄭也
戴鶉居居及戴鶉
鳩陳姓也南如字沈
云鳩句宜乃林及今
謂古人類緩不煩庚
字實類於例及雀
注本作實

鄭云日月喻國君與
夫人也當同德齊意
以治國者當道也
毛云述也鄭云之
人是入也謂莊公也
其所以接及我者不
以故處甚遠其初時
寧也君之行如是
何能有所定乎且猶
照臨也毛云日始月
盛昏也東方鄭云昏
養卒也父兮母兮
者言己尊之如父又
親之如母乃反卷遺
我不終也
陸云顧本亦作顧述

詩經要卷一 卅

本亦作術
 序云衛莊姜傷也
 曹列之暴見侮慢而
 不能正也七云與也
 鄭云竟日風美而天
 蔡侯與者喻州之無
 為不善如終風之無
 休止而又其間有惡
 悼者其在莊姜之側
 視莊姜則及笑是無
 敬甚七云謔浪笑款
 言戲謔不敬而五
 七云人無子道以來
 事已又不得以母道
 往加之七云陰而風
 曰噫噫路也少思我
 心如是則則噫令俗
 人噫云人道我則古
 之遺語也陸云韓詩
 云終風西風也又笑
 本又作俗字也陸云
 走本亦作噫音利
 及又下四及又猶更
 及劫也鄭作噫音都
 麗友朱子云噫軌噫
 也人氣寒傷閉鬱又
 為風霧散有此珠

之不如也
 雄雉全首敘其睽違之情而
 啓以自善之道婦人可謂賢
 矣
 首章雉鳥名泄泄飛之緩也
 阻隔也言雄雉之飛舒緩而
 自得乃我所懷思之人從役
 於異地而自遺阻隔也三章
 日月有往來而君子乃一去
 而不來故瞻日月而悠悠然
 思之長也然道路既遠亦安
 能遽歸以慰我思也四章君
 子指其夫與所同事之人也
 德行德之可常行者也不知
 言當必有知也伎害求貪臧
 善也蓋憂其遠行犯難而冀
 其善處得全也
 飽葉全且首言事當量其可

能有定俾也可忘賦也日居月諸東方自出父兮母兮音
 我不卒胡能有定報我不述也賦也

日月四章

此詩當在燕之而下篇故此

終風且暴顧我則笑叶音謔許約浪笑音傲中心是悼

比也莊公暴慢無常莊姜忤其意而不見答乃不忍斥言之而但以風為比終風且暴

與埋惠然肯來莫往莫來悠悠我思比也終風且暴與縊

不日有噫寤言不寐願言則嚏音帝同噫噫其陰虺虺

其雷寤言不寐願言則懷比釋文云劫居業及本又作路音同孫毓同

終風四章

此釋文云劫居業及本又作路音同孫毓同

毛詩春秋傳卷之六
 四年別行
 陳蔡齊伐鄭之事以
 為證七云孫子仲謂
 公孫文仲也鄭云子
 仲字也七云契閼勤
 苦也洵遠也
 陸云洵呼縣友遠也
 本或作詢誤也詢音
 倫韓詩作復之亦遠
 也韓詩契閼約束也
 七云信音申極也極
 信即古申字也鄭如
 字相親信也
 朱子云成說謂成其
 約誓之言言從後者
 念其室家因言始為
 室家三時期以生死
 契關不相忘棄又相
 與執手而期以偕老

毛云天之盛貌
 毛云聖獻也鄭云獻
 作聖令善也母乃有
 獻知之德我七子無
 善報之者

次言物忌反其常三言古禮
 不可悖末言非類不可從所
 以深刺淫亂之非也
 首章宛可佩以渡水而今尚
 有葉則未可用也而渡處方
 深行者當量其淺深而後渡
 以比男女之際亦當量度禮
 義而後行也二章瀾滿貌驚
 雖雉聲軌車轍牡獸之牡也
 濟盈必濡其軌雉鳴當求其
 雉此常理也今濟盈而曰不
 濡軌雉鳴而反求其牡以此
 淫亂之人不度禮義非其配
 耦而犯禮以相求也三章古
 之婚禮納采所奠之物則和
 鳴之鴈取定耦之意也納采
 所乘之期則旭日之且取正
 始之義也欲歸妻於冰泮先

擊鼓其鏜同踊躍用兵土國城漕我獨南行賦也衛

以伐鄭衛人從軍者怨之從孫子仲平陳與宋不我以歸憂心

有忡與充同爰居爰處爰喪息浪其馬于以求之于林

之下賦也死生契與契闊與子成說執子之手與子偕老

也賦也嗟闊兮不我活兮于嗟洵兮不我信

師人兮賦也擊鼓五章

左傳隱公四年列行執桓公而自立特倫先君之怨於鄭而求寵於諸侯

凱風自南吹彼棘心棘心天天與腰母氏劬勞叶音僚

淫風流行有七子之母猶不能安其室七子作此詩以自責凱風自南吹彼棘

此也

陸云觀故顯及脫華
板及七云好貌
朱子曰凱風長養
萬物者也棘小木叢
生多刺難
母以流風流行不能
自守而請子自責但
以不能事母使母勞
苦為詞說詞幾諫不
顯其親之惡可謂孝
矣

序云雄雉利衛宜公
也淫亂不恤國事軍
旅數起鄭云視日月
送往來今君子獨久
行役而不來又兩女
也女衆君子
釋文爾雅云飛曰雉
雄刺俗作刺同七賜
及詩內多此音收之
及害也字書云恨
也聲昭音泊
朱子云雉野雞雄者
有冠長尾身有文彩
善關

及水未泮時而行此納采請
期之禮是其求之不暴而節
之以禮何獨淫人不然也
四章招招號召之貌即我須
待也舟人招人以渡人皆從
之而我獨否者蓋待我友之
招而後從之也以此男女必
待配耦始可以相從而奈何
淫人之不然也
谷風全直首章言夫婦宜和
而所取當在德二三章答夫
之棄德而不取四章正敘其
勤勞可取之德末二章深嘆
其德之見拒而情之大變於
始也
首章習習和舒也谷風東風
也莠菲菜名根莖皆可食根
則有時而美惡下體正指其

朱子曰飽也飽之
苦者不可食特可帶
以渡水而已濟渡處
行渡水曰涉以衣而
涉曰厲寒衣而涉曰
揭毛曰由藤以上為
涉陸曰韓詩云至賢
曰厲說文作砾音履
石渡水也音力智及
又音例朱子曰鷺雉
雉聲飛曰雉雄走曰
北壯陸曰雉雉美友
謂車轆頭也依轉意
且音肥案說文云軌
車轆也從車九聲龍
美及軌車軌前也從
車九聲音紀車轆頭
謂謂軌也相亂故其
論之朱子云雉鳥名
似鷓鴣寒秋南春北
九月始出貌毛云謂
大所之時
陸云對字容及徐音
豐頰也字書節豐字
容及草木疏云蕪菁
也郭璞云今菘菜也
案江南有菘江北有

根也德音婦人居室之善榭
也莫違謂始終如一也言陰
陽和而後雨澤降如夫婦和
而後家道成故當勉強以同
心不宜至於有怨也不宜怒
而怒則亦以色衰之故耳夫
采葍菲者不可以根之惡而
棄莖之美如為夫婦者不可
以色之衰而棄德之善俱德
音能不違於其始即可從其
夫以終身矣二章違背也微
門內也茶苦菜菘甘菜新昏
夫所更娶之妻也被棄而行
於道路遲遲不進蓋足欲前
而心不忍如相背然乃夫之
送我不遠而甚近僅至於門
內而止彼茶雖甚苦之物而
以我今日見棄之苦視之則

薪母氏聖善我無令人與爰有寒泉在浚之下叶後有五反
子七人母氏勞苦與也與現同與皖同與黃鳥載好其音有
子七人莫慰母心也與

凱風四章

行義云劉氏曰首章言凱風棘心而下句無意故屬此成章言凱風棘而父母與子相應故屬與

雄雉于飛泄泄與其羽我之懷矣自詒伊阻與也婦人以夫

從彼於外而思雄雉于飛上下時掌其音展矣君

子實勞我心與瞻彼日月悠悠我思叶新道之云遠曷

云能來叶陵之反百爾君子不知德行下孟反叶不忒

與至不求何用不臧賦也

雄雉四章

匏有苦葉濟有深涉深則厲淺則揭與器同叶此也
陸力帶反
陸苦例反
此刺淫亂之詩有

濟盈有鷺沈攸反以小雉鳴濟盈不濡軌與晷同叶
陸力帶反
居有反
雉

鳴求其牡比雝雝鳴鴈叶魚旭許玉日始且士如歸妻

迨冰未泮也招招音舟子叶獎人涉卬與昂否叶蒲

涉卬否卬須我友叶羽軌反人涉卬與昂否叶蒲

匏有苦葉四章

習習谷風以陰以雨葉勉同心不宜有怒叶暖采葍與

采葍與匪無以下體德音莫違及爾同死叶想止反

詩經集解卷一

莫善相似而與於音
當非死鬼及於也物
音勿兩雅云非物又
云兼意兼郭以非物
為上小解自菜云似
燕著華風赤色可食
朱子曰非似黃菜
葉厚而長有毛陸云
音福不又作當音當
爾雅云當當郭云大
菜白華根如指色白
可食朱子曰德善美
譽也朱子曰當方徐
行貌淫眉二水名也
之也極石障水而空
其中以通魚之往來
筍以竹為器而承梁
之定以取魚者也陸
云韓詩云發也
朱子曰潛行曰泳徐
曰游爾雅曰足並行
急遽之甚也云有當
無貪也鄭云君子何
有向也吾電勉勤力
為求之有筍七求有
又云隣里尚盡力往
救沉於君子家手固
當電勉以疏喻親也
朱子曰張子曰音慈

茶猶甘如薺也而夫方宴樂
其新昏如兄弟而不見恤
亦何薄之甚也三章淫水之
濁者渭水之清者澠澠清貌
泚水者也屑潔以與澌止也
梁通魚之梁筍取魚之筍關
容也淫水本濁又合清流以
形之益見其濁然其別出之
渚猶有清處如已色已莫又
以新昏形之益見憔悴然其
心則固有可取但以夫之安
于新昏不以我為潔而與之
耳然我雖見棄心猶不忍忘
者毋逝我梁毋發我筍戒新
昏毋居我之處毋行我之事
特思此身已不見容何暇恤
我已去之後故四章方舟
船泳潛游浮也深則方舟淺

人為夫所棄作此詩
行道遲遲中心有違不遠伊
以敘其悲怨之情
薄送我畿音徒誰謂荼苦音徒徒其甘如薺音徒宴爾新昏如
兄如弟待禮反涇以渭濁澠澠音徒其泚音徒宴爾新昏
不我屑以毋逝我梁毋發我筍音徒我躬不閱遑恤我
後胡口反就其深矣方之舟之就其淺矣泳之遊之何
有無能勉求之凡民有喪匍匐音徒救之音徒救之何
不我能慍音徒反以我為讎既阻我德賈音徒用不售音徒與
同叶市音昔育恐育鞫音徒及爾顛覆音徒既生既育比
周反予于毒音徒我有旨蓄音徒亦以御語冬宴爾新昏以我

謂正於悲懼之中
胡生於困窮之中又
通朱子曰旨蓄至於
春復不食之矣陸曰
韓詩云漬也善貌
剛補云首言事當量
其可次言物忌及其
常三言古禮不悖未
言非類不可從而以
深刺淫亂之非也
行義云按挾後高秋
取逐棄其國而寓于
衡兮與黎挾境而衡
不救非惟失睦乃四
隣之道折亦居台齒
寒矣其後衡為秋取
滅齊後以管仲之言
而救觀衡之得齊為
最深則知黎之怨
衡為最切
朱子曰舊說黎之臣
子自言久寓於衛時
物變矣故登苑丘之
上見其葛長大而節
陳陶因記以起興又
蒙我亂貌言弊也又
自言客久而聚弊矣
宜我之車不東告于
女但叔兮伯兮不與

則冰游蓋期其必濟矣而我
之治家不計有無而但知盡
心竭力以求其必遂至於鄰
里之變又急於往救以廣吾
夫同人之惠是治家之勤而
兼以睦鄰之周正首章所謂
德音莫違三章所指心有可
取者也五章承上言我之治
家勤勞如此乃爾不我養而
反以為讎推其心蓋既拒却
我之善故雖有德音可取而
不見取如賈之不見售也盡
念昔時相與為生惟恐生理
窮盡而及爾皆至於顛覆故
不憚夫屨勉之求今既遂其
生矣奈何比我於毒而棄之
也六章旨美蓄聚御當沈武
潰怒肆勞堅息也我之蓄聚

御窮有洿音徒既有潰音徒既詒我肄音徒不念昔者伊余來暨音徒
也衍義云輔氏曰不忍遂弃其家者仁也知其不能禁而絕意知也又云婦人無外事以勤家勝勝為德也此可以見其勤而不怨也又云毒之藥也病者於未遂生之時不得已而用毒藥既遂生之後更服則傷元氣故程子去毒曰既生既育比于予毒
也
谷風六章
式微式微胡不歸微君之故胡為乎中露音徒賦也黎侯失
歸也式微式微胡不歸微君之躬胡為乎泥中音徒賦也
也
式微二章
朱子曰式微語辭微猶微猶非中露中露也又云此無所考姑從
旌丘之葛音徒兮何誕音徒之節兮叔兮伯音徒兮何多
日也與也黎臣久寓於衛而何其處也必有與也何其
久也叶與必有以也音徒狐裘蒙戎匪車不東叔兮伯兮
詩經易學卷一
共

執同心雖往皆之而不肯來耳是始也
不實之言也耳聾人
恒多笑言皆之君臣
流離瑣尾如此七云
瑣尾少好之流離離
島石少好長醜始而
愉樂終以微弱

朱子曰其言如此若
自譽而實自貶也
義鄭氏云伶氏世掌
樂官而善焉故后也
號樂官為伶官
朱子曰樂之之韜也
組織絲為之言其來
也御能便馬則樂來
如組矢箭如笛六孔
或云三孔行義說文
云以竹為笛長三尺
梳之以舞非作樂也
朱曰錫爵而儀禮飲
而獻工之禮也極似
栗而小下濕曰濕登
一名大若葉似黃印
今甘草也○賢者不
得志於世之下國
而思感際之顯王故

美菜蓋以禦冬月乏無之時
今君子安於新昏而棄我是
但以我禦窮困之時而不可
與共安樂者也且於欲棄之
際加以武勇臨以怒色又盡
遣我以勞苦不堪之事會不
念昔者我之來息時也亦會
有如兄如弟之愛而就意其
至有今日也
式微全言計歸而推見辱之
由蓋激其君以復國也
首章曰衰微甚矣何不歸而
圖興復之計也我若非君之
故亦胡為辱於此哉
旄丘全言總是答衛之不救
而首章感物而疑之二章設
辭而度之三章以不同心諷
之末章以不聞患責之然本

靡所與同也瑣音鎖
今尾兮流離之子
里反叔兮伯兮衰
音如充耳也賦
又音如充耳也

施丘四章

序云施丘責衛伯也狄人迫逐於衛高子衛不能備方伯連
序之職也之臣子以責於衛也陸云○字林作登云登立也率
類及禮記云平國以為連以有率字蒙云計數之名又綱
我如字徐而容又蒙徐此音是依左傳說作毛首字流木亦作
則食其母

簡兮簡兮方將萬舞日之方中在前上處上聲○賦也
萬者舞之總

名武用于戚文用羽籥也前上處公庭之上也○
賢者不得志而仕於伶官有輕世肆志之心焉前
三章皆自譽之辭而寓自嘲之意末則思盛王而不得見也碩人僕僕語公庭

萬舞有力如虎執轡如組○左手執籥右手秉
翟音笛叶赫如渥屋赭音者叶公言錫爵翟雉羽執籥
直角反赫如渥屋赭音者叶公言錫爵翟雉羽執籥
秉翟文舞也赭赤色也山有榛榛隰有苓零云誰之
渥厚漬也赭赤色也

其言意遠矣
陸云郭璞云當秋似
笛而小廉雅云七孔

朱子曰飲饌者古之
行者必有祖道之祭
祭畢處者送之飲于
其側而後行也鄭氏
云國君夫人父母在
則歸寧沒則使大夫
寧於兄弟朱子曰禮
以脂膏塗其車使滑
澤也幸車軸也不駕
別脫之設之而後行
也毛云祖而舍轅飲
酒於其側曰饌重始
有事祭道也陸云必
解詩作祀說文作祀
音同戰音末及道祭
也音車軸頭金也
衍義輔氏云詩首四
句便可見其思歸之
心蓋泉水曰流于衛
而不息此與林中說

魯衛君而但斥其臣亦詩人
立言之善也

首章前高後下曰旄邱誕聞
也叔伯衛之諸臣也三章處
安處也與與國也以他故也

三章蒙戎亂貌客久而裝敝
矣而衛猶不見救者豈我求
救之車不東告于爾乎特叔
伯不與我同心也四章瑣尾
尾末也衰耳聾而多笑之貌
簡兮全言首誇其位處次誇
其才美三誇其榮資皆自嘲
之意末則言其所思之遠蓋
有無窮之慨也
首章自言其責在不煩簡易
自適方將列位優以試萬舞
而其舞也際方中之日而在
前上處蓋當明顯之地而展

思西方美人彼美人兮西方之人兮
興也榛木名苓草
以指西周
之盛王也

簡兮四章

舊三章今改定張子曰為祿仕而抱關擊柝則猶其職也
為伶官則難於休儒休儒之謂不務其業其得謂之賢者難
其跡如此而其中固有以過人也能矣而懷之是亦可以為
賢矣東方朔似之

瑟音祕彼泉水亦流于淇有懷于衛靡日不思葉反變音
彼諸姬聊與之謀父母終思歸寧而不得故作此詩出

宿于泂音濟飲饌于爾女子有行遠父母兄弟問

我諸姑遂及伯姊○賦也出宿于干○賦也飲饌于言

載脂載華音轉叶還旋音車言邁邁市專臻于衛不瑕有

害賦也我思肥泉茲之永歎叶宅思須與漕叶徂我心悠

詩經易卷之一

十七

得好者也同劉安城
云夫人之嫁則有姓
二國往勝之亦有姓
也此取云諸姑伯姊
豈八人之中亦有是
夫姑姊輩行者乎
朱子曰殷憂憂也
王事既過矣政事
又一切以坤一益其
勞如此而貧室家
室人至無以自安而
交編編我則其困於
內外極矣行義范華
陽云關雎之化行則
婦人能閱其君子至
衰也則室家自負而
有不知其心者
七云貧困則後云謂
勤也詩人君子無二
志故自沈歸之於天
言我勤身以事君何
哉忠至又王命使
則不之被賦稅則賦
彼一益我政編兼若
庶云備古道字注及
下同編從下偏從下

吾才也三章碩人有俱俱之
大而處公庭以萬舞且其力
甚強而執轡如組之柔蓋其
才無所不備也三章執籥以
備樂音秉翟以飾樂容而顏
色充盈有如厚漬之精於是
公嘉其能而飲之以爵齊子
之親洽一何榮也夫以碩人
得此可謂甚辱而乃以為誇
蓋玩世不恭之意也四章以
山與隰之所有與其心之所
思所思惟西方美人蓋一代
之人豪有以令人之景慕也
但美人乃西方之人則勢相
阻隔徒寄之遐思而已
泉水全首章內之言思慮皆
發乎情其謀而不敢歸皆止
乎義衛女其知所以自克矣

朱子曰此風寒涼之
風也涼寒氣也那一
作徐緩也歸者去而
不反之辭也孤獸各
似犬黃赤色鳥鴉黑
色皆不祥之物人所
惡見者也同行同歸
猶賤者也同車則貴
者而去矣行義在此
是因同車遂生此
論殊不知以上二章
賤者而亂以求一章
為首者亂
七云歸歸有德也携
手就車

刪補云其相室切其
相贈賦其相悅深而
其為俗則非矣
朱子曰靜閒雅之意
既歸猶歸也形管
未詳何物增赤貌羨
茅之始生洵信也
衍義云首一章是未
見而望之至下二章
是既見而贈之靜
女特淫奔者相稱美
之辭非真閒雅也

首章送始出貌變好貌諸姬
衆姪娣也言送然之泉水則
流於淇矣我之有懷於衛則
亦無日而不思矣但思之雖
切而歸難於直遂故即此美
好之諸姬而謀之以審其歸
之宜也二章涕與禰皆自衛
來時所經之地餞送行之酒
諸姑伯姊即諸姬也追言始
時經涉禰之地而來嫁蓋已
遠其父母兄弟矣况今父母
既終竊恐有不可歸者所以
問諸姑及伯姊而不敢以己
意徑行也三章于與言亦適
衛所必經之地牽車軸也環
何也設言今日若歸必經于
言之地而往斯時也以脂膏
潤其輦而還此嫁來之車以

悠駕言出遊以寫我憂也

泉水四章

楊氏云衛女思歸發於情也其平也不歸止于禮義也理人
著之經以示後世使和適異國者父母終無歸寧之義則能
自克者知所德矣

出自北門憂心殷殷終窶且貧莫知我艱

已焉哉天實為之謂之何哉

外室人交徧譏我已焉哉天實為之謂之何哉

外室人交徧摧我已焉哉天實為之謂之何哉

北門一章

北風其涼雨雪其雱

其虛其邪既亟只且

其嗑既亟只且

其嗑既亟只且

其嗑既亟只且

其嗑既亟只且

其嗑既亟只且

其嗑既亟只且

其嗑既亟只且

其嗑既亟只且

其嗑既亟只且

其嗑既亟只且

同云淫奔之人方取與狎暱又何取于開雅朱子曰淫奔之人不知其為醜也但其可愛可以女子而侯入於城隅安得謂之非爾

朱子曰邊條本竹屑之名人或編以為困其狀如人之權腫而不能俯者故又因以各疾行義謝靈運曰以疾證不取義鄭云邊條口柔常觀人顏色而為之辭故不能俯也鄭云務當作廉蓋意厥施面柔下人以此故不能仰也

陸云說文作此云新也鮮也澠也說文水澠也澠也平地也詩作泥音尾盛貌朱子曰乘舟渡河如齊也景古影字養猶漾也此也也不疑新疑

是國人思念之情此猶不明言者為君詩也然其詞陰而彰矣

朱子曰兩鬢子事父母之節親死而後去之我共善自我也言柏舟則在彼中河兩鬢則實於此也雖至於死誓無他心母之於我覆育之恩如天罔極而何其不諒哉之心乎不及父者疑時獨母在或非父意耳二章又曰以是為惡則其絕之甚矣折義云二章一意各上五句是自表其貞一之志下欲母之不違其志也守義者守一雖不改之義也奪其所守也共善婦人從夫善善也

至衛亦甚速矣特親終恐無歸寧之禮豈不有害於義理乎殆未可信然以自遂也此合上章皆與諸姬計議其不可歸之意四章肥泉衛水須漕衛邑既不得歸則思肥泉而長歎思須漕而長念矣安得出遊於肥泉須漕之間以寫此憂也

北門全首敘其困而歸之天賢者可謂能自安矣

首章北門背陽向陰之所饑貧而無以為禮也三章王事之所命之事也政事國所出之政也適之坤厚謫責也三章敦投擲也遺加推沮也北風全首國有亂微而即速於去可謂有見幾之哲矣

為美美人之貽

與異同毛云古者后夫人必有女史彤管之法女史不記過其能後之生月辰則以金環運之當御者以銀環運之若于左手事無大小記以成法

靜女三章

陸文禮文陸英亦云

新臺有泚音此河水瀾瀾音米燕婉之求音籩條不鮮音斯

反叶想止音賦也衛宣公為其子伋娶於齊而新臺

有酒音先典反河水浼浼音每叶燕婉之求籩條不殄音也

魚網之設鴻則離之燕婉之求得此戚施也音興行義云按聖人至

新臺三章納太子建妻唐明皇納壽王妃此三君者其惡一也其後宜公之

二子乘舟汎汎音其景音願言思子中心養養音也

宜公納伋之妻是為宣姜生壽及嫺嫺與宣姜想

及於公公令伋之齊使賊先待於隘而殺之壽嫺

願言思子不瑕有害音也

二子乘舟二章兄弟相殘亦獨何也

其節而先往賊殺壽伋至賊

又殺伋國人傷之而作是詩二子乘舟汎汎其逝

願言思子不瑕有害音也

二子乘舟二章大史云云余讀世家言宣公之子以婦見誅第

願言思子不瑕有害音也

二子乘舟二章同俱悲傷父之志然卒死亡何其悲也或父子相殺

汎彼柏舟在彼中河音汎彼兩鬢實維我儀音何反音之死

矢靡它音拖母也天音因反音只音不諒人只音共伯蚤死其

妻共姜守義父母欲奪而

嫁之共姜作此以自誓

汎彼柏舟在彼河側音髧

彼兩鬢實維我特之死矢靡慙音母也天只不諒人只

與音鄭云舟在河中猶婦人在夫家也鬢者髮也婦人禮世子昧來而朝亦稱

也髮為鬢長大作鬢以象之音下果及鬢色也

朱子曰蒹葭蔓生細
葉子有三角刺人道
言醜惡也詳言之
也東之而去之也
衍義云左傳閔公二
年惠公之即位也少
齊人使昭伯乘於宣
姜不可強之生齊子
戴公文公宋桓天
許穆夫人惠公即
也昭伯宣公之長庶
子伯之兄也以下淫
上曰孫同云子嘗
戎夷單于賊其父而
妻其母未聞中國有
是也呂伯恭有云地
華而人夷斯不旋踵
而必有夷狄之禍傳
曰有女戎必有戎
今宣姜媚惑國弄女
戎成矣則狄人入衛
厥有由哉

外野歸貽也黃茅之始生者
女即指黃而言也
新臺全旨皆言齊女所得非
所求正以昭宣公之醜也
首章此鮮明也彌爛盛也燕
安婉順也遺條臃腫之病不
能俯者也鮮少也言此女本
為及求為燕婉之好而反得
宜公醜惡之人也三章酒高
峻也澆泔平也殄絕也三章
離麗也戚施醜疾之不能仰
者設魚網而得鴻與求燕婉
而得醜疾之人也
乘舟全旨始憂其見害終疑
其見害皆國人含悲而不忍
直言之意蓋及尊父命壽竊
兄節宜其動人傷悼之心也
首章二子及壽也養養憂而

柏舟二章

牆有茨不可束也中冓之言不可道也厚反也所
可道也言之醜也與也宜公卒惠公勿其庶
可襄也中冓之言不可詳也所可詳也言之長也興牆
有茨不可束也中冓之言不可讀也所可讀也言之辱
也興
楊子云公子頑通乎君母閨中之言至不可讀其汗甚矣聖人何取焉著之於經也蓋自古淫
亂之君自以為密於閨門之中世無得而知者故自肆而不及聖所以著之於經使後世為
惡者知雖閨中之言亦隱而不彰也其為訓戒深矣毛云興也牆所以防非常也茨欲掃去之
牆有茨三章 及傷牆也字象云中冓中深密之處

君子偕老副笄六珈音加叶委委威佗佗音如山河
象服是宜何反子之不淑云如之何賦也此刺此音今

死而不當有他適
之志也七云委委者
行可委曲隨波也他
左者德平易也山無
不容河無不潤鄭云
象服謂榆翟翟翟也
人君之家服則齊云
子欲觀古人之家月
月星辰之屬又展衣
字誤禮記作禮衣
衍義云周禮王后之
首服為副注云副之
為言覆取以覆首
統曰夫人副笄垂手
束房副者翟之配也
翟也其端刻雞形懸
簪于被以懸頤者以
玉加于笄以為飾而
飾必六故曰六珈即
璜也

不定之貌三章不瑕有害疑
其不歸而遇害也
柏舟全旨共美自守之心不
以母而奪可謂賢矣
首章髮髮垂貌兩髦剪髮夾
兩蓋指共伯也儀匹之至矢
誓靡無諒信也三章特亦匹
也惡邪也自項門也
牆茨全旨詩人恥衛宮之事
於不可言乃所以深言之也
首章茨蒺藜也中冓舍之交
積柴木也三章襄除也束
去也

偕老全旨首責之次駭之末
惜之辭益婉而刺之益深矣
首章副笄服之首飾笄衡笄
垂於副之兩旁當耳其下以
紉懸瑱故謂之珈蓋以玉加

君子偕老三章

東萊呂氏云首章末云子之不淑云如之何責之也三章之
末云胡然而天也胡然而帝也問之也三章之末云展如之
乎邦之媛也惜之也辭益婉而意益深矣

玼兮其之翟也鬢髮如雲不屑髻也玉之瑱
吐殿也象之掃也揚且疻之皙也胡然而
天也胡然而帝也也瑤兮其之展也蒙
彼緇音絺是紕音紕音半叶也子之清揚揚且之顏音
反也展如之人兮邦之媛也音院叶也賦
爰采唐矣沫之鄉矣云誰之思美孟姜矣期我乎桑
中叶諸要音我乎上宮叶居送我乎淇之上叶辰矣賦
良反要音我乎上宮叶居送我乎淇之上叶辰矣賦
衛俗淫亂世族在位相竊妻妾故自言其將采
唐於沫而與其所思之女相期會迎送如此也爰

氏之後亦貴族也... 陸云淇音其備水

於并而為飾也... 也

朱子曰... 不諫之遂

歛飭也... 中為刺惡則發人隱僻有傷

采芻力反矣... 子淇之上矣... 桑中三章... 鶉之奔奔... 鶉之疆疆... 鶉之奔奔二章

定音... 椅音... 下云其吉終焉允臧... 夙駕說... 牝三千... 寺經易要卷一

大雅公劉篇云既景
西註云景考日景
以正四方也同登高
以望也

朱子曰蝦蟇虹也曰
與雨交後然為質似
有血氣之類乃陰陽
之氣不常交而交者
蓋天地之淫氣也
隨日所映改朝西矣
東周禮十輝九曰
齊注以為虹蓋忽忽
而見如自下而升也
今俗謂虹能截雨信
狀蝦蟇謂男女之欲
程子曰人雖不能無
欲然當有以制之無
以制之而惟欲之從
則人道廢而入於禽
獸矣以道制欲則能
順命

朱子曰相視也曰
之可變也若此者止
侯特也體支體也過
速也

鄭云儀威儀也止容
止考經曰容止可觀
韓詩止節無禮節也
衍義云此詩刺無禮
禮是法說不必直指
在位三章一意只是
及覆譏刺其言人不
如物之意而以有無
二字相呼為興

二章朱子曰旗列里
所建鳥車之旗也上
設旌旒其下繫旒下
屬駟馬也五馬車下
邑曰都五之五馬言
其盛也趙孟所繫羽
設於旗下之首也城
都城之六馬極言
其盛也
毛云祀所以織紉也
總統於此成文於彼
願以素絲織紉之法
御四馬也駟馬五轡
祝纒也四馬六轡
鄭云周禮州里建旗
謂列長之廣祝當作
屬之卷也

溫厚謂出自淫奔者之口而
我以無邪之思觀之其懲戒
尤切蔡間即此篇也

篇之全直上章刺頌下章刺
宣姜見禽獸之不如也

首章奔奔疆疆居有常匹飛
則相隨之貌人指公子頑也

二章此人指宣姜也
定中全首首言其營建而及

禮樂之謀次言慎於立國之
事未則推其立心之善而成

富庶之效也
首章言其上乘天時下審地

向以作楚邱之宮室而立國
之初即預為禮樂之計樹榛

栗以供籩可矣而椅桐梓漆
之樹則以備琴瑟之伐焉三

章望以覽其大勢景以正其

方面觀以察其土宜下以稽

其朕兆始之慎於立國如此

終之必能獲其善也三章方

春時雨既降而農桑之務作

於是命主駕者晨起駕車亟

往而勸勞於桑田此其用心

以為民者可謂誠實而淵深

矣然非但持其心於民者塞

而不偽淵而不淺也真心所

注無往不成收事就理而騶
牝之馬至有三千之眾富庶
之效於是乎收矣
蝦蟇全首首二章言女子之
妄行末章責其違信而悖理
首章蝦蟇也陰陽之氣不
當交而交者也言暮虹在東
乃天地之淫氣而人不敢指
比人之淫惡人不敢道也夫

馬七尺以上為騄

定之方中三章

按春秋傳僖公九年冬狄入衛懿公及狄入戰于愛澤而死焉宋
桓公避衛之遺民渡河而南立宣姜子中以廢於滑是為懿公
立其弟燬是為文公於是齊桓公合諸侯以城楚丘而遷衛焉大矣

朝濟音于西崇朝其雨女子有行遠兄弟
此刺淫朝濟音于西崇朝其雨女子有行遠兄弟
奔之詩朝濟音于西崇朝其雨女子有行遠兄弟

乃如之人也懷昏姻也大無信人反也
叶滿補反乃如之人也懷昏姻也大無信人反也

相鼠有皮而無儀人而無儀不死何為
叶吾何反與也此刺儀容不檢之人以相鼠有齒人
鼠之所有與人之所無而深惡之也

相鼠三章

而無止人而無止不死何俟音始興也相鼠有體人
而無禮人而無禮胡不遄死叶想止反興也
而無禮人而無禮胡不遄死

子子音結干旄在浚音峻之郊音高素絲紉音避之良馬四之
彼姝音樞者子何以異音庇音賦也子子特出貌干旄以牛
者也浚郊賢人所居之處素絲紉之謂以素絲織
組而維其旗未也良馬四之謂以兩服兩駟而載
此干旄也姝美也謂美德之賢人也異與也謂出
其才謀以與大夫言也衛大夫能下賢國人美
之

子子音結干旄在浚音峻之郊音高素絲紉音避之良馬四之
彼姝音樞者子何以異音庇音賦也子子特出貌干旄以牛
者也浚郊賢人所居之處素絲紉之謂以素絲織
組而維其旗未也良馬四之謂以兩服兩駟而載
此干旄也姝美也謂美德之賢人也異與也謂出
其才謀以與大夫言也衛大夫能下賢國人美
之

小序詩穆夫人作也
閔其宗國顛覆自傷
不能救也衛懿公為
狄人所滅國人介載
露於漕邑許穆夫也
夫人閔衛之亡傷詩
之小力不能救思歸
嗚其兄又義不得故
賦此詩也 毛云君
死於位曰賦
朱子曰賦則也而失
國曰嗚嗚也遠不至
草行曰賦賦行曰涉
嘉藏皆善也遠猶
志也濟渡也閔閉也
止也言思之不止也
偏高曰阿丘在燕貝母
也至海濤結之疾善
懷多憂思也猶漢書
云岸善前也行道充
過危又麥盛長貌雖
持而告之也 因如因
魏莊子之困極至也
毛云載辭鄭云載至
嘉善也言許人盡不
善於後歸也 賦
載馳陸云字亦作驅
如字協韻亦立五

女子有行當遠其父母豈可
恣已意而冒行也三章齊升
崇終也方兩而見則其兩
即終朝而止此淫隱之氣有
害於陰陽之和以比淫奔之
行害於男女之正也三章此
淫奔之人妄以男女之欲為
懷是大無貞信自守之節而
不知有天理之正也
千旄全旨指誇其下賢之禮
而擬賢人所答之意也
首章言其建此旌旗乘此車
馬以枉顧于賢者意可謂誠
矣妹子將何以與之而答其
禮意之勤也
載馳全旨首章欲歸唁而慮
其見阻下三章則因見阻而
益切於憂也許夫人其亦知

辭詩云不由蹊遂而
涉曰跋涉
左傳襄公四年羊云無
終子使孟樂如晉因
魏莊子納虎豹之皮
以請和諸戎
朱子曰淇水在魯隈
也綠色也淇上多竹
猗猗始生柔弱而美
盛也匪與斐通天章
著見貌君子指武公
治骨前者既切以刀
斧而復瑤以鑿錫治
玉石者既瑤以鑿鑿
而復瑤以沙石言其
德之脩飾進而無忌
瑟矜莊貌惘惘嚴貌
唯宣者貌該忘也
大學傳曰如切如磋
者道學也如琢如磨
者自修也該分個分
惘惘也該分個分
威儀也該君子終
不可諉分者道盛德

以義制情者矣
首章言馳驅而歸以弔衛侯
之失國此予之情也然方馳
馬未至而許國之大夫奔走
跋涉而來必以不可歸之義
而阻我故我恐為其所阻而
心憂也三章遠志闕止也夫
夫既至果不以我歸為善則
我亦不能旋反而濟以至於
衛然爾雖不以我歸為善而
我痛念宗國之亡所思終不
能自己也三章雖貝母也既
不得至衛而歸途之際登高
以舒憂想之情又采蠶以療
鬱結之疾然女子之所以多
憂思者亦各有道蓋宗國破
亡天理人情之所當念者也
乃許人以為過則亦少不更

良馬六之彼姝者子何以告谷之
賦也旗鳥隼之旗也
旌析羽之旌也組練
祝屬也駕車不過四馬而此上三詩小序皆以為大夫時詩蓋其
日五六亦侈言其盛也 衛不以淫亂無禮不繼善道而亡其國今
於旄三章 賦也此所謂正其有以懲創往事而與起善端之時也故其作詩
人心危懼

載馳載驅 尤反 歸唁衛侯 驅馬悠悠 言至於漕 叶徂大
夫跋涉 我心則憂 賦也衛侯失國而廬於漕宣姜之女
不遠既 不我嘉 不能旋反 視爾不臧 我思
阿丘言采其蠶 音旨叶 反 女子善懷 亦各有行 叶戶
尤之衆穉 音 且狂 賦也 我行其野 芃芃 蓬其麥 叶訖
控于

大邦誰因 誰極 大夫君子 無我有尤 叶于
百爾所思 叶
新 齋 不如我所之也 賦
載馳四章 制禮父母沒則不得歸寧者表也雖國滅君死不得往也馬義舉
七故也 左傳閔公二年又襄公十九年云穆叔繇見叔向賦
載馳之四章

瞻彼淇奧 音與 綠竹猗猗 音醫叶 有匪君子 如切如磋
平如琢如磨 瑟兮僩兮 赫兮喧兮 有匪君子 終
不可諉 音喧叶 兮 武公之德 瞻彼淇奧 綠竹青青 音精
有匪君子 充耳琇瑩 音營 會 弁如星 瑟兮僩兮 赫兮喧
兮 有匪君子 終不可諉 兮 耳瑱也 琇瑩 美石 會 縫也 弁

詩經易經卷一 衛 三

至善民之不能忘也
青也聖則德盛之貌
也天子玉璣諸侯以
石會繞弁及弁也以
玉飾皮弁之繞中如
星之明也
實校也竹之密比似
之則盛之至也金錫
言其鍛鍊之精純至
聲言其生質之溫潤
寬宏裕也綽開大也
狗數辭也重獸紳士
之車也較兩轡上出
賦者謂車內傍也善
教誨不為學者其
易而有節也禮曰張
弛而不張文武不為
也一弛一張文武之
道也
朱子曰陳氏云考如
也樂器各益和之節
歌如數金拍在為
樂也又備一說考如
就是山夾水曰潤碩
大寬廣水長天在
志也詩人美賢者
樂德處滿我未詳

事而狂妄之人耳夫許人守
禮本非稱狂特以情之切至
而言也四章歸途在野涉荒
荒之麥斯時也傷許國之小
力不能救思控告於大邦以
求為救援之舉然未知其誰
為可因之人而誰為可至之
國也大夫君子無以我歸為
有過雖爾之處此百方不如
使我親自往唁得以自盡其
心也
淇奧全章首言修德而徵於
容次言成德而昭於服末言
盛德而幾於化此武公之所
以為睿聖也
首章以綠竹始生之美盛興
學問自修之進益其研窮之
精則如治骨角者既切而復

寤寐已覺而猶曰也
毛云軸進也鄭云軸
音也
詩作過過美貌
朱子曰錦衣而加駝
馬為其文之大者也
車宮齊天子得臣也
擊太子言之者明與
同母言所生之貴也
女子後生曰妹妻之
姊妹曰姨姊妹之夫
曰私邪侯譯公增莊
姜姊妹之夫互言之
蟻如蟬而小蟻蟻
也農郊近郊也四牡
車之四馬也翟翟車
也夫人以翟翟羽飾車
弟也也玉澤曰居日
出而視朝臣路寢聽
政使人視大夫大夫
退然後適小寢釋服
饋魚以龍黃也饒頭
口在領下脊上腹下
皆有甲大者十餘寸
縮似鱧而小者青黑
美說也又謂之秋

磋其修治之密則如治玉石
者既琢而復磨由是德成於
中文見乎外矜莊不肆威嚴
不懈盛大莫過宜著其掩誠
可以為民之思慕而不忘也
二章以綠竹之茂盛興服飾
之尊嚴瑱以養聰而用石之
美玉以飾弁而如星之明此
亦諸侯之常服而惟我公由
切磋琢磨以成其德自足以
稱其服而有尊嚴之象也三
章以竹之盛密興德之成就
蓋由切磋琢磨之功已至則
欲淨理還心體無累其渣滓
盡豁有如金錫其本體純全
有如圭璧由是盛德所形無
往不善覽綽雖無斂束之意
而其禮度安閑自不過則若

詩經卷之一
三

音谷○賦也陸高平也軸盤桓不行之
意弗告者其樂不能以語人也

碩人其頡音音衣齊侯之子衛侯之妻東宮
之妹邠侯之姨譚公維私賦也莊姜美而無子衛人傷之手如柔荑音音
膚如凝脂領如蝤蛴音音齒如瓠犀音音螓首蛾眉巧笑倩兮美目盼兮見反分也碩人敖敖音音說于農郊音音
高四牡有驕音音朱幘鑣鑣音音翟茀以朝音音直豪反
大夫夙退無使君勞賦也河水洋洋北流活活音音戶劣反施
采芣苢音音許月反音音鱣鮪洳洳音音發發音音方月反葭加莢音音他覽
音音
淇奧三章
淇奧在淵賢反碩人之寬權反獨寐寤言永矢弗諼音音
○賦也考成也考槃言成其盤桓之室也○詩人美賢者之隱處
考槃在阿碩人之適音音獨寐寤言永矢弗過音音寬大自安之意弗過者其
樂更無可踰也考槃在陸碩人之軸音音獨寐寤言永矢弗告

詩經卷之一

先云大夫未返君聽
朝於路寢夫人聽內
事於正殿大夫退然
後罷禮歸也歸也
鄭云歸謂歸也
云沈慈性反方頭有
文王廟云如蟬而小
朱子曰氓民也蓋勞
子而不知其誰何之
稱也布幣也質質也
夫既與之謀而不遂
則又責其無以難其
事再為之約以堅其
志比其計非徒御
強之限宜其有餘
而不免於所棄蓋一
失其身人所恥也始
雖以欲而迷後必以
時而悟是以無往而
不困耳士君子立身
一敗而萬事瓦裂者
何以異此可不戒哉
問其上聲所得非必
之體若無此各之言
則以兩之車來與當
以吾之賄往還也
鶉鴝也似山雀而
小短尾青黑多鬚
鶉鴝甚多則鶉鴝
士猶可說而女不可

說者婦人被棄之後
深自悔之辭士言
婦人無外事唯以真
信為歸一失其正則
餘無足觀爾不可使
謂士之耽惑實無所
妨也湯之水盛貌
漸漬也惟被車飾亦
名章容婦人之車則
有之矣差極至也
不為兄弟所遺故其
見棄而歸亦不為兄
弟所恤理固有必矣
泮泮也高下之判也
總角女子未許則未
笄但結髮為飾也耳
晏和柔也且明也
傳曰思其終思其復
也思其及之謂也
衍義云首章理各次
章連分述述其初章
時事以起下悔恨之
端三章悔吝當道
之意四章被棄在道
而怨之深五章被棄
歸家而怨之悔俱甚
六章思其初亦而追
悔之無及也此詩之
以正故耳

在重較之上何其自如也戲
謔雖非莊澁之時而其平易
近人自不至于為虐何其有
節也動容周旋無不中禮蓋
盛德之至矣
考槃全直歷敘賢者之樂又
於其獨處而見樂之真也
首章言成此盤桓之居於澗
谷而碩人處之心胸寬廣略
無戚戚之意雖其獨寐而寤
言正真情發見之際而永自
誓其不忘此樂也
碩人全首其分之貴色之美
嫁來可喜之情以及大邦之
勝嫁儀之備皆見當親厚而
莊公不然其昏惑甚矣
首章碩人指莊姜也頌長錦
文衣也繫單衣也東宮太子

之宮私姊妹之夫首章極稱
其族類之貴以見其為正嫡
小君所宜親厚也二章柔裝
茅之始生柔而白也凝脂脂
寒而凝白而潤也蝤蛴木蟲
之長而白者瓠犀瓠中之子
方正潔白而比次整齊也螭
首額廣而方正也蛾眉眉細
而長曲也倩口輔之美盼黑
白分明也此章極稱其容貌
之美以見其宜親厚也三章
教教長貌驕壯也憤鏹鏹鏹
者馬銜外鐵以朱纏之故鏹
鏹然盛也翟以翟羽飾車非
車前後設蔽也碩人自齊來
嫁舍止近郊駕四馬之壯飾
朱幘之盛翟羽為車之飾制
弟為車之蔽以是而入君之

反揭揭音庶姜孽孽庶士有揭音挈
賦也
碩人四章
賦也
氓之蚩蚩抱布貿絲匪來貿絲來即我謀
悲送子涉淇至于頓丘匪我愆期子無良媒
將子無怒秋以為期
垢音垣袁以望復關不見復關泣涕漣漣既見
復關載笑載言爾卜爾筮體無咎言以爾車來以我賄
呼罪遷也桑之未落其葉沃若于嗟鳩兮無食桑
反甚音甚叶于嗟女兮無與士耽士之耽兮猶可說
賦也

也女之耽兮不可說也桑之落矣其黃而隕
自我徂爾三歲食貧淇水湯湯傷漸尖車帷裳女也不
爽士貳其行士也罔極二三其德也三歲
為婦靡室勞矣夙興夜寐靡有朝矣言既遂矣至
于暴矣兄弟不知嗟其笑矣靜言思之躬自悼
矣及爾偕老老使我怨淇則有岸隰則有泮
見反總角之宴言笑晏晏信誓旦旦不思其
反絢反反是不思齊反亦已焉哉賦而興也
氓六章
賦也

朱子曰：「衛地也。淇水在衛，衛地也。淇水在衛，衛地也。淇水在衛，衛地也。」

朱子曰：「范蘭草一名... 鄭氏云：『昔也。』即大射所詔三極三以采章為之用，以強水自若手食指射指無名指也。衍義云：朱極三以志。」

色之皮為之故... 朱子曰：「伯婦人具夫之字也。又長天... 朱子曰：「伯婦人具夫之字也。又長天...」

朝斯時也。國人樂吾君之得配，咸謂諸大夫宜早退朝。無使君不得與夫人相親。是始時之情，亦意其必見親厚也。西堂洋洋，大貌。活流貌。辰綱也。滅滅，衆入水聲發發。盛貌。揭揭，長貌。庶姜，媵妾也。孽孽，盛飾貌。庶士，媵臣也。竭武，勇貌。齊地，廣饒。而夫人之來，士女佼好，禮儀盛備如此。此皆見其宜親厚也。

遷徙也。三章沃若，潤澤貌。蕤桑實也。耽樂，說解也。以桑之潤澤比己容色之光麗。然不可恃此而縱欲忘反。故戒鳩無食桑葚，與女無與。士耽也。士猶可說，而女不可說者，蓋人專以貞信為節，一失其身，則餘無足觀矣。四章以桑之黃落比己容色之凋謝。追思初往爾家，三歲食爾之貧。今一旦見棄，渡水以歸，而水浸其車之帷裳，為可悲矣。然此非女之爽其信而罔終也。乃士行之反覆而至此耳。夫士無窮極，而至於二三不常，其有負於女也甚矣。五章當三歲食貧之時，不以治室為勞。

籟籟竹竿，以釣于淇。豈不爾思，遠莫致之。
行遠，去聲。父母兄弟，叶蒲彼反。淇水在右，泉源在左。巧笑之瑳，佩玉之儺。乃可反。淇水悠悠，由檜楫松舟駕言出遊，以寫我憂也。
竹竿四章
范九音蘭之支，童子佩觿。雖則佩觿，能不我知。容兮遂兮，垂帶悸兮。分兮，與也。此刺童也。范蘭之葉，童子佩鞶。雖則佩鞶，能不我知。容兮遂兮，垂帶悸兮。分兮，與也。此刺童也。范蘭之葉，童子佩鞶。雖則佩鞶，能不我知。容兮遂兮，垂帶悸兮。分兮，與也。此刺童也。

誰謂河廣，一葦可杭。誰謂宋遠，跂予望之。
伯兮，夫久從征。自伯之東，首如飛蓬。豈無膏沐，誰適其容。其雨其雨，杲杲出日。願言思伯，甘心首疾。焉得諼草，言樹之背。願言思伯，使我心痗。
伯兮二章
誰謂河廣，一葦可杭。誰謂宋遠，跂予望之。
伯兮，夫久從征。自伯之東，首如飛蓬。豈無膏沐，誰適其容。其雨其雨，杲杲出日。願言思伯，甘心首疾。焉得諼草，言樹之背。願言思伯，使我心痗。

詩經卷一 伯兮 賦也。衛女嫁於諸侯。

各未注以該草為合
意亦未注疏合歡見
本草本部管單係草
部原是兩種
與車六等物也皆以四
尺為度

朱子曰狐者妖媚之
獸石絕水曰梁在梁
則可以蒙矣 帶所
以申束衣也在厲則
可以帶矣 齊平水
則可以服矣
衍義云此詩三章各
上二句喻人之有所
所愛也此是託言之
比言狐則言婦夫也
不可用經夫字也有
孤獨行喻夫無匹
之意更憂其無家無
帶無服則欲嫁之意
亦可和矣

朱子曰木瓜椒木也
實如小瓜酢可食瓊
玉之美者琚珞玉名
言人有贈我以微物
我當報之以重寶而
猶未足以為報也
但欲其長以為好而

不忘耳疑亦與安相
贈答之辭如靜女之
類 琚珞共玉名也
衍義云瓊瓊美玉也
琚處佩中取貫瓊珠
而敲於腕下維環
衛牙者也
剛補云重報而表其
情其用意宜俗則未
必美也
毛云孔子曰吾於木
瓜見苞苴之禮行鄭
云以果實相禮者必
於直之尚書曰厥苞
檟柚

音妹○賦也

伯兮四章

伯氏云居而相離則思期而不至則憂故人之情也文王之遠征周公之歸歸
士皆以其室家之情思夫之思與周之故其民悅而亡死聖人能回天下志是
以能成天下之務矣若夫民於死也孤人之子寡人之妻傷天地之和日月早
之災故聖王重之如不得得而行則苦以歸則念其初勞復恨不營營思
以治世之詩則言其君上問情也治世之詩則錄其室家思之皆以為信
不出乎此也

有狐綏綏在彼淇梁心之憂矣之子無裳
比也。國亂民散喪其配偶

有狐綏綏在彼淇厲心之憂矣之子
有寡婦見鰥夫而欲嫁之

有狐綏綏在彼淇側心之憂矣之子無
無帶 叶丁計反

服 叶蒲北反 比也

有狐三章

少序曰有狐刺時也衛之男女失時配其配耦古者國有凶荒則殺禮而多昏會其無夫家者所以養人民也 陸云所以言人民也本或作蕃言者非 綏久也行 宜曰之與也

投我以木瓜報之以瓊琇匪報也永以為好聲

投我以木桃報之以木桃報之以

音

早起夜臥無有朝夕之暇與
爾謀家之言既遂而爾遂以
暴戾加我兄弟見我之歸唾
然其笑亦何所歸答哉但自
痛悼而已六章與爾本期借
老不意老而見棄徒使我怨
也淇則有岸矣隰則有泮矣
而人乃無信約乎追我總角
時與爾宴樂言笑極其柔和
而借老之嗔極其明白曾不
思其反覆而見棄也既不思
反覆而至此則如之何哉亦
已焉而已
竹竿全首思歸不遂而屢致
憂歎衛女知以義自制矣
首章託言以竹竿釣淇水亦
其情之所繫也特遠而不可
致耳此蓋義有所制而託之

御案毛

瓊瑤匪報也永以為好也
比也 **投我以木李報之以瓊玖**
音久叶 **匪報也永以為好也**
比也 投序云美齊桓也衛人思之欲厚報之而作此
詩漢唐宋諸儒皆從之朱子亦嘗云詩錄木瓜春
秋序績之意至注詩則改其說欽遵
子改為贈答者據文詮義

木瓜三章

張子曰衛國地處大河其地土薄故其人氣輕浮其地乎下故其人質
柔弱其地肥饒不費耕耨故其人心急情其人情性如此則其聲言
亦淫靡故聞其樂使人懈慢而有邪僻之心也鄭詩於此

王王謂周東都洛邑王城畿內周室之初文王居

豐武王居鎬至成王周公始營洛邑為時會諸

侯之所以其土中四方來者道里均故也自是謂

豐鎬為西都而洛邑為東都至幽王嬖褒姒生伯

乎地遠也二章泉源徭西北
之水淇水徭西南之水三章
璫笑而見齒其色鮮白也儼
行步雍容其度可觀也
先蘭全首童子安佩而才無
以稱之此所以可刺也
首章瓦蘭弱草鵡雉也所以
解結成人之佩非童子之飾
也知猶智也言弱草而有枝
則根不稱其末與幼者而佩
成人之物則年不稱其服故
雖佩鵡而其才能不足以知
於我但見其舒緩放肆而帶
之悻然下垂而已
二章鞢決也着於右手大指
以鈞弦開體亦非童子所得
佩也甲長也才能不足長於
我也

詩經易要卷一

王

朱子曰朱穀名首似

河廣全直有易往之勢而無可往之理蓋母出與廟絕不可私反此夫人之所以自審也
首章宋者襄公所蒞之邦河者宋衛所分之界二章刀小船也會一刃之不用極言其小也崇終也行不終朝而至極言其近也
伯兮全首首敘其行役之事下歷道其憂思以漸而深也首章伯指其夫揚武貌桀才過人也艾長而無刃之器二章蓬草名蒿所以澤髮沐滌首也適主也三章冀其將雨而果然出日以比望其君子之歸而不歸也四章護草合歡食之令人忘憂背北堂也

賦而興也
賦也
賦而興也
賦也
賦而興也
賦也
賦而興也
賦也
賦而興也

此同又云俗俗皆大
即原原傳所謂極呼
天之辭

朱子曰君子婦人日其夫之辭日之夕羊其歸牛次之君子行役不知其及之期且今亦何所至我雞則榘于榘矣則夕矣羊牛則下來矣是則畜產出入尚有且暮之節而行役之君子乃無休息之時使我如何而不思也哉君子行役之不可計以日月而不知其何時可以來會也亦庶幾其免於飢渴而已矣此憂之深而思之切也
坤惟云羊性畏露能出而早歸常先於牛也
朱子曰蓋世皆以竹管植于地中而觀其管底之動以測金葉聲之吹則鼓之而後所謂管也故管竿皆謂之管竿十三管或十九管管十六

痲病也

有狐全直註物之求匹而致欲嫁之意民情可知矣
首章綏綏獨行求匹之貌梁通水之梁二章厲深水可涉處也

黍離全直重致憫周之意而深谷傾周之人以是見大夫之感深而周室之所以日降而卒無挽也
首章離離垂也靡靡不進也搖搖無定也悠悠遠也
于役全直上章感久役而不容已於思下章感久役而不覺窮於思此亦婦人之至情也
首章君子指夫也時鑿牆而

替也故不曰周而曰王

彼黍離離彼稷之苗行邁靡靡中心搖搖知我者謂我

心憂不知我者謂我何求悠悠蒼天此何人哉

彼黍離離彼稷之穗行邁靡靡中心如醉知我者謂

我心憂不知我者謂我何求悠悠蒼天此何人哉

彼黍離離彼稷之實行邁靡靡中心如噎知我者謂

我心憂不知我者謂我何求悠悠蒼天此何人哉

者謂我心憂不知我者謂我何求悠悠蒼天此何人哉

元城劉氏云常人之情於憂樂之卒初遇之則其心憂焉次遇之則其心少衰焉遇之則其心如常矣至於君子忠厚之情則不然其行役往來固非一見也初見稷之苗矣又見稷之穗矣又見稷之實矣

黍離三章

矣而所感之心終始如一不少變而愈深此則詩人之意也錄疑云出王之詩曰赫之室周履殿滅之則詩人之意有所歸矣

君子于役不知其期曷至哉

夕矣羊牛下來

君子于役如之何弗思

君子于役不日不月曷其有佖

君子于役不日不月曷其有佖

君子于役不日不月曷其有佖

君子陽陽左執簧右招我由房其樂只止且

詩經卷一

天

箕也。由從也。房。東房也。只且語助辭。

申侯與犬戎攻宗周而執幽王則申侯者王法必誅不赦之賊而平王與其臣庶不共戴天之讎也今平王知有母而不知有父知其立己為有德而不知其被殺為不義至使復讎討賊之師及為報施酬恩之舉則其志親逆理而得罪於天已甚矣又况先王之制諸侯有故則方伯連帥以諸侯之帥討之王室有侯之師秋之天子卿之民供貢賦稱王室而已今平王不能行其威令於天下無以保其母家乃傍天下之民遠為諸侯戍守

故周人之戍申者又以非其職而怨思焉則其哀憫微弱而得罪於天又可見矣嗚呼詩亡而後春秋作其不以此也哉
夫子曰推離也其微者方益百華生也問即今益母草也離離別也曉曉聲難窮厄也淑善也古者謂死喪饑饉皆曰淑蓋以吉慶為善事也今人語猶然也言民曰山年而遂相季者蓋哀薄之甚者也詩人乃曰遇斯人之艱難遇斯人之不淑而無怨焉焉甚之詞焉厚之至也離離者厚也則草之生於濕者亦不免也何啻及矣言事已至此非如之何窮之甚也

樓也。二章。伍會樂棧。括至荷且也。

陽陽全且君子能自得而樂奇於聲容可謂超出於世界而家人即能識而歎美之其賢亦可知矣
首章。陽陽得志之貌。簞筍等管中金葉也。房。東也。三章。陶陶和樂之貌。翾舞者所持羽毛之屬。敖舞位也。揚之水全首。平王知有母而不知有父。犯忘親逆理之罪。且勞天子之民遠為諸侯戍其哀憫不振甚矣。
首章。揚。悠揚緩流也。彼其之子。戍人指其至家也。戍屯兵以守也。申。平王之母家也。三章。甫。即呂也。甫。許皆姜姓。

當時蓋以申故而并戍之。中谷全首凶年相棄人道之。最薄而婦人乃歸之於遇。而無甚怨之詞。可謂厚矣。首章。推。草名。曠。燥。此。別也。既。歎聲艱難。謂饑饉之厄也。三章。脩。長也。條。歎貌。歎。感。曰。出聲也不淑。謂天災流行不善之時也。三章。曠。謂生於濕者亦乾也。啜。泣貌。免爰全首。遭禍無常而獲其樂生之心。其時事可知矣。首章。言張羅本以取兔而免以陰狡。舒緩自脫。雉以耿介。反。麗于羅。比小人致亂而以巧計倖免。君子無辜而以忠直受禍也。夫當我生之初。紀綱猶存。刑罰各當。天下尚無

詩經排奕卷一
左執翽桃。右招我由敖。翽。音其樂只且也。賦

君子陽陽二章。
揚之水不流束薪。彼其之子不與我戍申。懷哉曷月予還旋歸哉。懷哉曷月予還歸哉。揚之水不流束薪。彼其之子不與我戍甫。
懷哉懷哉。曷月予還歸哉。與。揚之水不流束薪。古反。彼其之子不與我戍。許。懷哉懷哉。曷月予還歸哉。與。揚之水不流束薪。古反。彼
揚之水三章。
中谷有稚。曠其乾矣。有女此離。嘸其嘆難矣。
吐雷音。曠。音。其乾矣。有女此離。音離。嘸其嘆難。音難。矣。

嘸其嘆矣。遇人之艱難矣。
興也。凶年饑饉。室家相棄。婦人覽物起興。自述其悲歎之詞。
中谷有稚。曠其脩矣。有女此離。條其歎矣。
竹反。式。矣。有女此離。條其歎矣。
有女此離。啜其泣矣。何嗟及矣。
張劣。反。興也。
中谷有稚三章。
范氏云。世治則室家相保。若上之所養。世亂則室家相棄。若上之所殺也。其使之也。勤其取之也。厚則夫婦日以衰薄。而凶年不免於散離矣。伊尹曰。夫婦不獲自盡。蓋民之困。切故諷詩者於一物失所。而知王政之惡。一見矣。而人知之因。
有兔爰爰。雉離于羅。我生之初。尚無為也。我生之後。逢此百憂。尚寐無覺。
音。反。音。教。叶。居。笑。反。〇。比。也。
有兔爰爰。雉離于羅。我生之初。尚無造。我生之後。逢此百憂。尚寐無覺。
音。反。音。教。叶。居。笑。反。〇。比。也。

衍義云此詩屢喻刑罰不得其平有感而不樂其生也三章一

朱子曰此詩長而不絕之貌岸上曰許水涯曰淡謂他人父

朱子曰此詩長而不絕之貌岸上曰許水涯曰淡謂他人父者其妻則母也春秋

事乃我生之後而逢時之多難如此庶幾寐而不動付天下事於無知耳

丘中首章子嗟男子之字將願也施施喜悅之意緇衣全旨周人致無已之愛

于置音我生之初尚無庸我生之後逢此百凶尚寐無聰也

兔爰三章

縣縣葛藟在河之漘虎終遠聲兄弟謂他人父謂他人父亦莫我顧

葛藟三章

彼采葛兮一日不見如三月兮葛以相從而因覺

采葛三章

大車檻韋衣如茨豈不爾思畏子不敢也

大車三章

丘中有麻彼雷子嗟彼雷子嗟將音其來施施叶蛇

賦也婦人望其所與私者而不來故疑邱中有麻之處丘

中有麥彼雷子國彼雷子國將其來食賦丘中有李彼

雷之子叶獎彼雷之子貽我佩玖叶舉里反賦也按

以為夫子刪詩何取于田野之淫人而錄之也毛

傳留大夫之氏子嗟子國為父子鄭康成曰著其

世賢蓋賢大夫而隱君子也

案謂毛萇去古未遠其說當有所本

丘中有麻三章

鄭邑名本在西都畿內咸林之地宣王以封其

弟友為采地後為幽王司徒而死於犬戎之難

朱子曰麻穀子可食皮可結為布者子嗟雷子之子也來食執我而食也之子并指前二人也貽我佩玖其有贈已也行義云序以為思賢朱子以語意不莊恐非聖賢之意毛云雷大夫氏子嗟字也丘中境喻之意書者麻麥草木乃彼雷子之所治鄭云子嗟放逐於野去治界則治里所以為賢施之舒行伺聞獨求見已之貌毛云子國者子嗟父鄭云子國使在中有麥著其世賢毛云子國復來我乃得食鄭云丘中有李又留氏之子所治毛云玖石次玉者言能禦寒美雲

鄭氏曰祭仲驟諫莊公不能用其言故言無踰我里喻無干我親戚也無折我樹杞喻無害我兄弟也段將為害我豈敢愛之而不誅以父母之故故不為也叔于田全責屢設言以誇其善亦私愛之情也首章叔莊公弟共叔段也田獵洵信美好仁愛也犬叔于田全責首誇其材勇而戒之次言射御之精末言終事之善皆私愛之情也首章乘馬四馬也夾轅兩馬御為服衡外兩馬為駮如組如絲之柔也如舞諧和中節也皆言御之善也數澤也火焚而射也列熾具俱也禮湯肉

