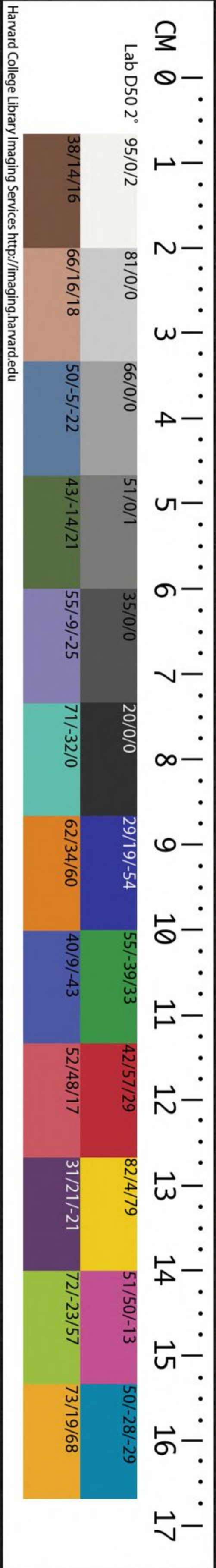


HARVARD COLLEGE LIBRARY
FROM THE
HARVARD - YENCHING
INSTITUTE
JAN 19 1932

4

T 3073
~~Ch 5220/81~~





廣東新語卷五

分目

石語

韶石

大英石

小英石

蠟石

三石

五羊石

相石

望夫石

南臺石

九曜石

羅經石

雨之石

犀象二石

海石

石糞

西樵石

端石

錦石

石笠

四石鏡

石船

石的

石床

端溪硯石

廣東新語卷五

番禺 屈大均 翁山 撰

石語

韶石

粵東之北之西北皆多石其所爲山皆石也居人所見無非石故皆不以爲山而以爲石蓋自梅嶺以南湟關以東南千餘里間天一石也而石外無餘天地一石也而石外無餘地巖巖削出望之不窮其高而大者以千數小者紛若亂雲亦無一不極其變石多中空或一峯爲一洞或數峯相連爲一洞此出彼入四際穿漏外視之皆無所有色青

藍間以白理雨後若新染然花木蒙茸其上恍若錦屏是皆絕奇石也然尤以韶石爲大宗韶石在韶州北四十里雙峯對峙若天闕相去里許粵人常表爲北門旁有三十六石環之一一環譎無端互肖物象各爲本末不相屬聯有記其狀者云韶石前後怪石相望直若危柱削若堵墻圓若廩圉半削如瓠瓜首尾翹翹似舟航方幅如布帆廉起如檐宇約畧盡之大抵韶之山多奇而韶石爲最若雙闕又韶石之最他處石亦多詭特以所處幽邃故罕知名然大抵形如火燄森立崖谷間以千萬計光芒四射與日精爭烈蓋吾粵處天下正南

其位丙午火之輿府在焉故火之山居十之六水之山居十之四火之山純乎石者也故多中虛而成巖洞離之象也韶石皆空心竅穴相通風入其中大小聲一時響應簫韶遺音猶可彷彿其一二也東北一里有逃石高三十餘丈廣圓五百丈有奇相傳從武城逃來臨江壁立與韶石相麗語曰蓬萊一山合于羅山東武一石附于韶石蓋謂此大抵粵之山羅浮最名粵之石韶石最名浮傳於羅逃依於韶是皆能得其所王者也

大英石

大英石者言乎英德之峯也英德之峯其高大者

皆石故曰大英石蓋地至英德有石而無土土不生於英德石獨生焉其爲狀多直而少橫每一直石起輒至數千百仞各自爲根不相緣引一石一峯或數峯峯無餘石石無餘峯卑者不相附高者不相摩卑者或側出而多岐高者必矗豎而特幹蓋自英德至陽山數百里相望不絕皆直石之爲怪而英德之峯奇而野陽山則奇而秀英德之峯少樹陽山之峯多樹樹少故其石盡見見而數百里間似但有石而無山然者又一似造物者以此地爲無用而盡以委之石然者盡以委之石於是此地之山皆爲石之所掩矣噫亦大異甚

小英石

英州爲奇石之藪其有根者叢起而爲峯無根者散布而爲石石者峯之餘也峯者山之骨而石其齒牙也凡以皺瘦透秀四者備具爲良其出土者曰陽石受雨雪多質堅而蒼潤扣之清越入土者曰陰石則反是石生山谷間大小相疊一一嵌空鬪竦具峯巒巖洞之狀卽一卷許亦輒芙蓉亂削乳竇交通巉巖勾漏小心視之須五日始盡其一峯十日始盡其一谷此以小而奇者也其大者土人嘗載至五羊以輕重取值使工層壘爲山連皴接筍參差相配臥者爲高立者爲率坐者衡而行

者岱千巖萬壑磴道周迴錯植花木其際宛若天成真園林之瑋觀也英石外有曰蠟石以黃潤如玉而有巖穴峯巒者爲貴又有鑿取巖中玉乳長至丈餘或數丈置水木間標空峭竄潔白砒然是曰山芽每與英石假山間列而以蠟石平鋪其下爲陂陀起伏之形遠視之高者爲羣玉之山卑者爲黃金之谷翠屏丹嶂掩映如霞雖炎洲多奇山水而恆以此爲絕勝外有羅浮石亦貴昔牛僧孺嗜石東第西墅列致之以太湖爲甲羅浮天竺爲乙李德裕亦嘗使日南太守致羅浮石而張祐知南海不持瑰貨惟載羅浮石以歸宋張愈亦嘗升

羅浮買石今客於東粵者珠香犀象之外未聞有此清賞也毋乃泉使人貪而石使人廉耶

蠟石

嶺南產蠟石從化清遠永安恩平諸溪澗多有之予嘗溯增江而上直至龍門一路水清沙白乍淺乍深所生蠟石大小方圓硜碗多在水底色大黃嫩者如琥珀其瓊瓏穿穴者小菖蒲喜結根其中以其色黃屬土而肌體脂膩多生氣比英石瘦削嶄巖多殺氣者有間也予嘗得大小數枚爲几席之玩銘之曰一卷蒸栗黃潤多姿老人所化孺子其師

三石

會城有三石東曰海印西曰浮丘中曰海珠皆地之肺也海珠在越王臺南廣袤數十丈東西二江水環之雖巨浸稽天不能沒語云南海有沉水之香亦有浮水之石謂此也相傳有賈胡持摩尼珠至此珠飛入水夜輒有光怪故此海名曰珠海浦曰沉珠其石則曰海珠云石上有慈度寺古榕十餘株四邊蟠結遊人往往息舟其陰端陽七夕作水嬉多有龍郎蛋女鱸魚酤酒零販荔支蒲桃芙蓉素馨之屬隨潮來往遙望是寺魚沫吹門濠光次壁朝晴暮雨含影虛無恍忽若鮫宮貝闕而不

可卽也海印潛石也在下方之東半出波際其上
有京觀樓周以雉堞視海珠浮丘隱隱若三台象
浮丘去城西一里爲浮丘丈人之所遊古時浮丘
在海中與海印海珠若離若合宋初有百二十歲
老人陳崇藝言兒時見浮丘山足舟船數千山四
畔篙痕宛然今浮丘距水四里餘矣丘下有井葛
稚川嘗飲之有海神獻珊瑚一株因名珊瑚井井
旁多葦菴艸三月上巳遊人多往采擷前有館曰
朱明館中有軒曰挹袖堂曰白雲宋經畧蔣之奇
所建蓋以浮丘在羅浮之西爲朱明門戶羅浮東
有浮碇西有浮丘皆朱明之所從出入者浮山之

來以羅山而定浮碇以始之浮丘以終之斯朱明
之首尾也故觀曰朱明郭弘農詩左挹浮丘袖故
軒曰挹袖予詩云浮丘舞袖長千尺東拂羅浮西
白雲是也白雲者山也亦羅浮之西麓而浮丘又
白雲之西麓也羅浮之路自浮丘而始至白雲而
中地道潛通無間遠近故堂曰白雲浮丘又白雲
之門戶也萬曆間學士趙志臯以謫官至開浮丘
大社與粵中士大夫賦詩而範浮丘稚川二仙像
祀之以浮丘公與王子晉吹笙得仙又爲亭曰吹
笙而堂曰大雅樓曰紫烟軒曰晚沐於此地一大
開闢旣去人爲亭以畱其鳥至今百有餘年矣荔

支梅竹之植手澤猶存予每徘徊而不能去詠區
海曰詩云林裏時藏蓬島路城頭半出羽人家又
云羽人家在朱明口卻闢此丘爲戶牖又云此丘
往時在海中三山烟霧晴濛濛今日丘林帶城郭
惟餘海月一片挂長楸不禁浩然而興嘆也丘前
有撒金巷予家嘗近焉兒時數就珊瑚井旁嬉戲
爲謠曰浮丘叔浮丘丈人同一目撒豆成金人不
知肩上海珊瑚擔一束相傳有二仙一老一少兩人
一目彼此扶摯而行居人遺以麥豆撒之成金視
所荷之薪則紅白珊瑚枝也老者浮丘丈人少者
浮丘叔也考列仙傳浮丘伯姓李氏不言浮丘叔

意丈人其卽伯歟然浮丘伯班固以爲荀卿門人服虔以爲秦時儒生高后時浮丘伯在長安楚元王交嘗受詩於浮丘伯又遣子郢客與申公俱卒業當時浮丘伯或與安期生爲友安期生至粵而浮丘伯亦相從而至耶

五羊石

周夷王時南海有五仙人衣各一色所騎羊亦各一色來集楚庭各以穀穗一莖六出畱與州人且祝曰願此闡闡永無荒饑言畢騰空而去羊化爲石今坡山有五仙觀祀五仙人少者居中持粳稻老者居左右持黍稷皆古衣冠像下有石羊五有

蹲者立者有角形微彎勢若抵觸者大小相交毛質斑駁觀者一一摩挲手迹瑩然諸番往往膜拜之薰以沉水有烟氣自竅穴中出若石津潤而生雲也予詩云神靈所窟宅厥惟祝融鄉浮丘與安期來往亦不常何者五仙人各騎一色羊手持五穀穗芄芄三尺強黍稷居兩旁粳稻居中央羊亦啣果蓏以種遺炎方豐年再三祝倏滅餘景光越人念粒我春秋修蒸嘗報賽若先農水旱仍遑遑作觀楚庭西五仙列成行少者反當中老者左右方膝前各一石或蹲或翱翔或立或僵臥大小相低昂抵觸勢有餘角形彎以長言是羊所變毛質

皆青蒼一卷自周時摩挲歷帝王斑駁見手澤表裏含光苾番屨多膜拜薰用蘇合香餘竅出烟氣一縷何飛颺恍若白雲核氤氳所含藏尺寸天所畱所關乃雨暘

相石

文信國嘗於潮陽與元將李恆戰兵敗馬蹶不能起忽有巨石轟然墜於道旁追兵驚仆公得脫居人異之因名其石曰相石今有相石亭焉嗟夫天能脫公於潮陽之一日而不能脫公於燕市之三年天之所以死公者蓋將以爲元也葛氏云公在小樓三年其意在趙氏之狐蓋宋絕於柴市之殺

文山非絕於厓海之溺秀夫

望夫石

清遠縣有貞女峽西岸一石狀女子是曰貞女相傳秦世有女數人采螺於此風雨晝昏一女化爲此石卽今望夫石也羶羊峽南亦有望夫石陽江西一百六十里有望夫山旁有丫髻石四會西百里有新婦石皆與廣西之畱人石相反者也畱人石在南寧江之北岸狀如女子諺曰廣西有一畱人石廣東有一望夫山謂此蓋廣東之賈多贅於廣西而不返其怨婦皆以此石畱人西望而詛祝之予嘗代爲之辭其詛云畱人石莫畱人風吹石

化爲塵其祝云畱人石旣爲塵望夫石復爲人

南臺石

南臺石在平遠城西南八十里高至四百八十丈周四里餘四面壁立中一徑蛇盤而上巔甚平可居萬家此天下之奇石也以其奇故不以山爲名而掩其石以其平故名曰臺名爲臺而石之爲用大矣

九曜石

九曜石在藥洲旁南漢主劉龔使罪人移自太湖靈壁浮海而至者石凡九高八九尺或丈餘嵌崿崒崒兀翠潤瓊瓏望之若崩雲旣墮復屹上多宋人

銘刻一石上有掌跡長尺二寸旁有米元章詩一石白色中空一圓石爲頂若牛頭大可五尺身中直通至頂四旁有十餘竇相穿有刻云花藥氤氳海上洲水中雲影帶沙流直應路與銀潢接槎客時來犯斗牛一石通身有小孔如水泡沫一石獨大合三石爲之下有數萌長三尺許瑳如雪父老云向未經見此客石也久而生筍豈地之靈使然耶然今亦摧折矣

羅經石

羅旁水口有平石約二畝許在大江中上多紋縱橫若羅經名羅經石一名錦被石西水漲時望之

隨波下上與三水之龜紋石香山之浮虛山歸善之浮碧山皆南海浮石之一也石名錦被故其江名錦江錦被石乍浮乍沉常如浣濯之狀又名濯錦石

雨之石

雨之石有二其一在封川西南錦錢山石上有巨人跡歲旱以水濯之則雨名聖石蓋五行金生水金爲氣母金在天爲星在地爲石星動搖爲風雨之候石津溼爲雨水之符石者氣之形星者氣之精以水濯沐使之精形相合而水生致雨理亦固然以爲神人跡之所爲妄也蓋石上雲而星降雨

勞其形以出其精凡石皆可爲之其一在揭陽黃岐山山有一窪池容水數斛旁有峙石方厚二丈許歲旱積水池中以憂灑峙石石滋潤卽雲蒸而雨有銘者云元氣之核風雨之胎我疑爾腹定有潛雷邑人因名其石曰潛雷豈亦以巨人足跡耶又高要西南五十里有白猪石旱以白泥塗之輒雨澄邁縣西有奇石如龜名石龜窰石潤則晴乾則雨是皆雨之石也

犀象二石

有犀象二石在始興璽龍巖其色獅青而象白土人取二石各一片磨薄置盤中以醋沃之二石相

去咫尺輒能相就離之復合蓋獅之青陽也象之
白陰也磨薄者以火之力使之陰陽相合而醋又
炎上之苦所作也有鷄啼石在從化縣東二十里
高丈許方廣稱之相傳自他所飛來以鷄啼而止
有二魚王石其一在陽春城北屹立江潭古木蒼
藤羃其上歲旱禱之投藤藥以毒潭水有巨魚紛
紛浮出卽雨其一在陽江東南泮村歲有鷄尾魚
來朝之有鴛鴦石在肇慶七星巖口石凡二各長
丈許大四五尺一俯一仰號曰鴛鴦石乙卯歲巖
上一巨石墜擊傷俯者明年春兵亂婦女多被擄
掠人以爲此石破碎之兆又有鴛鴦石在德慶雲
強山上石亦二一大一小崇禎間大石先墜去平
田數里而止後一日小石復墜與大石同止一處
又號公婆石是皆石之爲怪者也

海石

海石有二其一曰海花石蓋瓊海鹹沫所凝有似
假山者花樹者人與鳥獸形者初甚鮮翠久乃枯
槁其狀若盤者名荔支盤質如荔支之殼皺而紅
紫以畜養金鯽魚甚善其一曰羊肚石出陽江大
如拳許浮游水上左思所云雲雨所儲浮石若桴
者也以之濯磨污垢亦善此二石皆水之質水之
渣滓所成若山之石則火質火之精華所成也火

之精華者以紫石英爲最紫石英出東莞爆山大
如指頭小者如石榴子色純紫光明鮮豔若漳浦
茅晶而多五稜廣人多以飾佩帶器物婦人絕孕
十年無子者可療以爲服食亦善或有詩云增城
雲母粉東官紫石英仙人所服餌往往得長生雲
母亦火之精華也有雲核者多產羅浮山中其黃
者出黃雲白者出白雲各以其色蓋亦雲之母也
屑之調爲漿久飲之口能吞吐五色雲

石糞

從化之北九珠山是多青石居民燔灰以糞田名
曰石糞蓋田之瘠以石而肥以灰灰有火氣田得

其煖而陽氣乃生火生於地地之火不足以人力
之火補之亦一道也英德陽山諸縣耕石田者十
家而九亦純用石糞以石而瘠亦以石而肥故其
田多穀予有畬田詩云畬客石爲田田肥宜石糞
英州石太多燔石無人問又云火燒土膏煖陽氣
發畬田盡斬陰陽木斜禾種絕巔

西樵石

西樵諸峯所產石各各不同獅腦之石其色白性
剛而麤理裕岡之石其色紫禾倉之石多青其用
皆可爲柱爲磚爲噐急水之石色紅性最柔可斬
削爲爐或墁地龍泉之石性堅而理細色兼紫黑

可爲碑及硯其黃則雜于諸色中夫以一山而備此諸石異矣哉繇西樵延互至王借岡其下多白石可甃垣屋然久而浥爛一種花膏青麓而稍堅經雨則白點星星然出可爲柱及礎性頗耐久然旦旦鑿之未免損傷地脉曩御史屠應坤有疏謂廣州背嶺面海左羅浮右西樵王借南服一撮聚也五嶺西起衡陽東盡汀漳朱熹所云第三重案山也今亦神京之案山也羅浮西樵又五嶺之門戶也蓋山嶽氣完則人才生而天下治古者以山崩川竭爲不祥況於自傷殘可乎且鄉民外名鑿石內實開鑛聚衆多人爲地方之患不可不禁

端石

羶羊峽口之東有一溪溪長一里許廣不盈丈其名端溪自溪口北行三十步一穴在山下高三尺許乃水巖口也匍匐而入至五六丈爲正坑從正坑右轉數丈爲西坑坑門最小從其旁入爲中坑從正坑左轉十餘丈爲東坑東坑外卽大江矣坑中水淵停不竭以罌甕傳水注槽篋中水稍竭乃可下鑿石有三層上層者稍麓中層多鸚鵡眼下層在水底多破碎不受斧鑿凡西中東三洞皆然三洞皆有蕉葉白火捺而東洞尤美其美也以有青花微細如塵隱隱浮出或如蟣虱脚者爲上麓

點成片者次之蓋石細極乃有青花青花者石之精華也外則有若黃龍文者朱砂點者麻鵲斑者水氣縈折如一道川流者圓文如水花珠湧有層數者拖綠織長如玉帶者黃若絲縷名金綫者斑蝕如蟲啣名蟲蛀者兩旁色赭名爲鱸魚之邊者凡十餘種其火捺以紫氣奔而迴礴又如血暈散開有若雲霧之氣或小而圓輪若金錢者蕉葉白以純白成大片者黃龍文以黃氣散布鴻鴻濛濛者麻鵲斑以點黃如粟者朱砂翡翠以紅綠分明者爲上眼大者如五銖錢小者芥子以活而清明有黑睛非肉非淚非死者爲上眼又貴碧不貴黃

貴圓不貴長貴陽不貴陰黃明爲陽綠暗爲陰貴多暈暈至十餘重者大率暈有奇無偶然與黃龍金綫等紋皆石之病火捺蕉葉白亦乃石皮而青花麓者又巖底最下一層不足貴大抵上下及四旁者皆不精上層爲天花板麓燥最下爲沙板過細又不精惟中層者純深秀嫩一片真氣如新泉欲流又如雲霞氤氳溫柔長煖斯乃石之髓也得之可以盡廢諸巖石矣予嘗得其一各曰水肪其序雲端石有五質水質爲上此水之質也水之精華所結虛而爲雲實而爲石人見以爲石吾見以爲水故以水肪稱之肪者水之膏腴也銘曰水爲

石命火爲石性斯水之精以玄而聖其質尚柔溫然可敬

唐宋古硯大率老坑新坑等十餘種落墨而不發墨雖有墨痕繡蝕古色可愛然不費水不費筆墨未有如水巖之美者他若黃坑錦雲梅花坑屏風背宣德巖朝天巖諸石率燥溼渴筆飲墨久用輒成鏡面惟水巖石停墨不乾墨著筆端卽起積痕細薄披之盡脫以薑及浮炭片磨洗宿墨復堅細浮潤如故墨如雲氣蒸湧少研輒滿其體重而輕質剛而柔摩之寂寂無纖響按之若小兒肌膚溫軟嫩而不滑秀而多姿握之稍久掌中水滋蓋筆

陣圖所謂浮津耀墨無價之奇者也水巖在老坑之內宋治平中於此采硯東坡所謂千夫堰水挽綆汲深篝火下縋百夫運斤而得之者初從頭洞至水坑自高而卑二里許魚貫而入不得昂首直腰中有軒有竇或盤或援乃得至以猪脂漬布燃照沿洄曲水而行行皆向東初至者爲西洞其石無眼又入爲下巖宋所開坑名曰康子巖者也此巖最寒能傷人又入爲東洞康子之前爲南洞多蕉葉白其後爲北洞石彌純粹水彌深近外江水久必有穿漏之患昔人取石畱數柱虞其頽圯今名爲東畱柱西畱柱亦取之以木柱代矣凡石外

皆有麓石麓石內連臙剖臙乃得石火捺者石之
堅處血之所凝故其色紅紫或黑蕉葉白者石之
嫩處膏之所成故其色白其一片純潔無斑類真
紫碧青微有青花如秋雲綿密或如水波微塵視
之不見浸於水中乃見必須心如毫髮乃知其妙
此石乃在窮淵水之所凝雲之所成玉而非玉冰
而非冰水爲其氣雲爲其神其石之質欲化而冰
之體已堅此真端溪之精英其價過於瑤瓊者也
凡香有結石亦然香木之結者爲香端石之結者
爲硯其石大至數尺去其不結者取其結者僅得
掌許故硯之大而佳者最難得通水巖中石之結

者無幾非片片皆精好也

端溪之南第一峯第一條坑爲水巖第三條爲文
殊坑當中一條爲虎坑水巖之上爲屏風背爲朝
天巖爲新坑爲巖仔爲宣德巖宣德巖久已無石
西洞今亦鑿穿江水入焉不可以復鑿卽鑿亦僅
容二斧四人而已中洞尚可容六斧十二人東洞
可容四斧八人更番鑿之此巖自宋治平四年重
開有內官魏封勒名其上封常與江西石匠數十
人被巖裂壓死洞中今巖口有魏太監墳葬其客
魂而已石匠常爲怪叫呼擲礫以嚇人入洞者毛
髮凜然憂鬼魅之爲害或亦山靈不欲精華盡出

於人間也他若亞婆坑在峽北從第一條坑而入黃坑在峽南從龍華寺後而入石皆有眼而色紫質麓梅花坑在峽口東從沙步典水村而入石亦多眼眼大而暈重不甚分明質青亦麓則山靈之所不甚吝惜者也當宋時水巖未開皆於七星巖北將軍嶺之下名爲將軍坑者取石其石色黑無眼質亦麓至今黃岡硯估尚取之然諸坑石皆易取惟水巖積水淵渟非具大力者不能取取必於冬始於春終天寒江落峽水淺乃可列炬而入杓泉而出金錢之費雖不訾然得佳石無幾蓋天地之精華有盡一卷之多與蛟螭爭於水府崖壁一

坵性命齊捐噫嘻可不畏哉大抵佳石之得良有命焉不可以人力強求予少頗畜硯以熊制府所開石爲最次則某藩王所開石今時石皆不如昔蓋端溪精華亦已盡矣嘗從友人得一硯名之曰大璞有乞硯行頗能形容其美辭云羶羊峽東惟端溪水巖之口臨江低石師匍匐下絕磴中穿四洞先東西使君最嗜紫雲片脚踏青天割爲硯青花細細似微塵蕉葉白中時隱見空濛雨氣成黃龍欲散不散浮水面猪肝淡紫方新鮮帶血千年色未變中間火捺暈如錢半壁陰沉望似烟翡翠朱砂非一種斑斑麻鵲點多圓斯是水巖石中髓

水之精華結淵底就中純粹含乾德紛紛脂玉漸
肌理入手溫然煖若春浮動心花兼意蕊姑射冰
凝總在神昭儀膏滑那濡水玉骨雖剛按似柔生
氣周身無不靡鸚鵡何須活眼多雲霞亦是空天
滓使君命匠細磨礪中有三方最高美其餘浸潤
水盤中水碧金膏盡糠粃分我東洞一大巒似方
非方非石子縱橫六寸甚端厚蕉葉青花相間起
前者兩片琢未成贈我已與瓊瑤似使君割愛本
非常不貪爲寶吾難已而大璞銘云水巖一角天
然大璞自成圭璋不用追琢蕉葉白凝火痕丹渥
文聖之純潛龍之確水涌雲蒸書成不覺一氣氤

氲其元在朔與我心華殷勤浣濯

磨硯先以水巖口之前亞婆井麓石磨之次以靈
山寺前細沙和麓石磨之次以蚺蛇坑之石細磨
之又以飛鼠巖之石細磨之然後上蠟使顏色
增潤或僞爲佳眼其上蠟以沃之亦可觀予詩云
石工欺汝只纖毫翡翠朱砂總未高鸚鵡眼多堪
抵鵲梅花坑好可磨刀大抵石以純粹無諸瑕疵
色如羊肝淡紫生氣蒸蒸者爲上眼非所貴水巖
率無眼眼者石之筋絡亦石類也然石美亦不妨
有眼相傳下巖舊坑卵石色黑如漆細潤有眼眼
中有暈或六七眼相連扣之清越研之無聲著墨

不熱無泡良久微浸若油豔發此至慶曆間已少
中巖在山半名半邊巖其卵石紫嫩肝色細潤有
眼小如綠豆有條紋或白或綠扣之及研皆無聲
外有黃臙包絡久用鋒芒不退宋時此坑取之亦
竭矣中巖新坑石色淡紫眼如鸚鵡有暈其嫩者
扣之無甚聲磨墨有微聲久用鋒芒退乏此不及
下巖遠甚上巖舊坑有青紫新坑石皆灰色紫而
麓燥眼如雞眼大扣之磨墨皆無聲有枒板紋久
用光如鏡面比中巖又遠不及總之水巖石佳者
有窮自宋至今英華日消日削金鑛銀坑砂窟且
已告盡而況於九淵神髓美踰瓊瑤者乎比年斧

斤不輟山靈告哀有力者負之而趨無以自保予
嘗爲文以吊水巖又有歌云水巖之石水精子帶
血羊肝純作紫火捺金錢朶朶圓白凝蕉葉爲肌
理年來巖底采無餘鬼斧神工多得髓紛紛散入
富豪家什襲文綾與絳紗未雨那知泉有本長乾
爭見墨生花綠塵半與圖書積安得枒烟飽朝夕
真氣徒含天一深空光未有雲霞迹琉璃作匣枉
稱珍終日隨身詎有人風雅紛葩思賦客春秋羽
翼憶經神君今欲采珪璋質尺寸微瑕皆勿失天
畱淳樸與遺人鬼瞰高明悲巨室
羶羊峽西北岸有村曰黃岡居民五百餘家以石

廣夏新語 卷五 石言
爲生其琢紫石者半白石錦石者半紫石以製硯
白石錦石以作屏風几案盤盂諸物歲售天下踰
萬金性多狡黠善以贗坑石惑人每得重價白石
卽西洋諸番亦來買取蓋黃岡衣食於石自宋至
今享山巖之利數百年矣予有黃岡詩云村小當
高峽家家擁石林琢磨兒女力揮灑聖賢心又云
此地耕桑少人人割紫雲雙縑天際至一片水坑
分其南岸金渡村居民則以龍鬚蒲席爲生
宋熙寧中杜諮知端州禁民毋得采石而知州占
斷人號爲杜萬石周濂溪時提點廣南東路刑獄
惡其奪民之利因爲起請凡仕於州者買硯毋得

過二枚遂爲著令葉石洞云宋貢硯惟賜史官故
端硯重於天下杜諮遂以蒙詬夫有尤物皆足厲
民正統後採硯之使不至人直礪視之非惟上所
好耶善乎子罕之辭玉也曰懼喪吾寶嗟嗟吾寶
無喪多矣而奚人之寶爲傳稱唐有韋承慶左遷
高要尉有餽紫硯者置案上歲餘起辰州刺史復
以還之包孝肅知端州秩滿有一硯投於羶羊峽
口馬晞驥判肇慶府有潛以奇硯獻者晞驥曰此
亦長物也謝之噫若三公者可謂無喪其寶者哉

錦石

錦石出高要峽青質白章多作雲霞山水人物蟲

魚諸象以爲屏風几案不讓大理石但質微脆耳其純白者產七星巖名白端爲柱爲礎及几案盤盂皓然如雪皆可愛蓋七星巖內外純是白石亦有白質青文然望之蒼黑如積鐵以歲久風雨剝蝕也最白者婦女以之傅面名爲乾粉與惠州畫眉石始興石墨皆閨閣所需

石笠

西樵有一巨石形如笠文敏公鐫曰霍子笠予補之以銘曰吾之笠石所成吾戴之雲之輕又有一石狀冠予鐫曰屈子冠銘之曰白雲爲衣瀑布爲帶復此石冠徜徉天外

四石鏡

四石鏡一在東莞青紫峯朝霞則青暮霞則紫一在和平仙徑山色明則雨暗則晴一在澄邁白石嶺色白則晴黑則雨一在羅定八片嶺體甚圓大可數尺其下一水橫流水映日日映石鏡而光生焉譬之月然受日之光以爲光

石船

高州潘仙坡有一石船中圻兩端微起若荷華片長八尺有半廣四尺又有石篙一在雲爐洞長二丈許相傳潘茂名真人遺物予有石船銘云至人餐石以剛爲柔至人乘石以沉爲浮風將氣御水

以神遊芙蓉一瓣汎汎如舟虛無之滓爲爾長留

石的

會稽射的山絕壁上有的蓋石的也訛石爲射也
英德彈子磯上有一孔亦石的的有重暈然不能
時玄時白

石床

電白湯泉之上有石床長二丈餘廣七尺鑄浴沂
石三字行者浴湯泉畢多臥其上萬曆初泉忽涼
冷越八十餘年有客過之以爲陽鬱爲陰熱鬱爲
寒也因濬導之三日後復溫

端溪硯石

侯官高兆固齋云端州分野直星紀僧一行曰天
地兩戒山河與天之雲漢始末謂星紀得雲漢降
氣爲百川下流云羚羊峽距郡東三十里束三江
之水其山產石類瑊玕唐宋以來才人文士采作
硯材蘇文忠稱爲寶石蓋東西粵扶輿之脈蘊閔
也未至峽十里爲大嶺山皆牛毛細皴宛如畫境
峽山青蒼對峙江流泓淨頗似嚴瀨峽石鑿凡十
一北岍坑曰阿婆曰白婆墳其石質黯黝不鮮佳
者亦有火捺紋蕉葉白可亂水巖朝天巖惟青花
中黃星密灑如塵眼大于螺若人張目湛湛無神
眞賞家以此辨定碧點長斜似眼無瞳每石一片

可得十二三點十數點者梅花坑在峽外三水境
 中峽將盡岼南山坳有洞書宋治平四年差太監
 魏某重開土人名曰巖仔坑其石叩之聲泠泠久
 磨能滑旁有塚相傳其時開鑿中虛崩閉數百十
 人太監死焉守土者葬其冠服于此坑下度小山
 曰新坑其石細潤微青蕉葉白亦青西上越水澗
 隔裏曰朝天巖土人名山坑為隔裏其石堅實不能滑膩火
 捺紋成結不運若蠟炬着堊壁斜燄及燒損几案
 處蕉葉白色晦氣黃純潔無痕者亦可貴古塔巖
 其石比朝天巖無火捺紋蕉葉白古塔巖後為屏
 風背其石木如譬猪肝曝于風日宣德巖在屏風

背下去水巖二里許其石髣髴水巖今不可得巖
 仔坑東有洞廣如屋曰棲安洞舊時開坑石工所
 棲之所又東有小山圓阜下為水坑折上數十武
 有萬曆二十八年差督理珠池市舶內官監太監
 李鳳開坑封坑月日立石洞臨江口小于圭竇石
 工裸身盤盛稀膏燃火腰鎚螺旋而進入洞西轉
 有淵不測先投以石聞水聲急轉西折不則墮深
 淵矣正洞容工一二十人繇正洞入西洞西洞漸
 寬東洞舊納四人二人運鑿二人仰臥膝前置磁
 盤燈于胸以燭之不能坐立捧今容七鎚且十四
 人矣取石一人乘一捧燈三洞正洞石上上次東洞西洞

又次之土人皆名曰老坑石三層上層近山沙透漏如蠹蝕曰蟲蛀其質微遜中層常有翡翠雜拉中層火捺紋蕉葉白其絕品東瓜穰青花及眼生蕉葉白下石工所名下層石也又下麻鵲斑紋成魚凍或如垂涎亦有眼眼中瞳含沙多脫去此中石時有蔚藍者秀色可餐不一見下此底坂石云中層下層火捺紋如朝霞蔚起散若馬尾若刷絲縈繞絢采熊熊大當錢有芒曰金錢火捺品上上黜然黑色曰鐵捺如蚓曰鳳涎皆石疵蕉葉白上下四旁必有火捺紋掩映舊坑皎潔比紈素近坑白中雜出青花也青花上品若澗沚細藻朱碧瑩

然繻縷隱隱又如魚兒隊行青花明顯如石花菜者石工稱爲芋紋品中中三洞眼各異正洞眼赤圓如珊瑚鳥目石嫩眼侵土氣者若象牙其瞳分明亦足賞東洞眼碧色數暈對之奕奕射人曰鸚鵡眼圓正明媚者不易得他洞偶一有之西洞眼黑圓瞳一黍如鼓三洞石正洞下層第一入手溫潤柔膩有生氣鮮潔舊麗磨之與墨相親摩娑心動東洞西側淡處曰飛鼠巖其石有紋曰黃龍斜亘石面工指爲瑕正洞亦有黃龍紋游揚如雲氣如薄羅亦移人情三洞俱水中冬日引水盡乃可取正洞北潭底水淡不可引時有鬼神東洞徑傾

履更親言 卷五 石記
灰水工列小童長跪舉杯勺揚水水乃涸以故開
坑先引水閱月費金錢至累千金舊制把總一員
專轄守坑律令盜坑石比竊盜論其厲禁如此永
樂宣德間開坑未幾俱罷去崇禎末蜀人熊文燦
總督兩廣日指揮蘇萬邦致石工于江西緹火中
夜開坑不敢自日中也丁亥後守禁罷至今凡六
開坑工受官役日有程不擇膚理鑿伐坼裂宋元
明五百餘年未聞也大抵石理日剝精華日盡氣
韻顏色不能壹執成說要以老坑具妍姿者爲定
予至端州值開坑所見三十年前石與今異訪之
石工其言殊別徵其說各護所偏予旣喜身親古

人未言之見聞復重慨夫文明之璞一旦割裂而
出天地真蘊山川元氣漸至竭耗不數十年此山
便成陵谷無有問津之處爰述于編庶幾後之君
子觀覽寶藏知此石實雲漢之鍾萃三江五州之
榮衛或可以小慰于真宰也陳恭尹跋云硯之用
發墨不損毫二者盡之矣不損毫常硯皆能之唯
發墨之妙非親試水巖不知也他硯麤則銼墨細
則拒墨水巖卽不然玉肌膩理拊不畱手着水研
墨則油油然若與墨相戀不捨墨愈堅者其戀石
也彌甚以他硯竝之水之分數同墨同手同而爲
研之數水巖常少於他硯十之三四每春夏間積

廣東新語 卷五 石語
雨時墨竟日用之則稜角軟腐反張唯水巖可免
此病驟以他硯易之頃刻不勝其苦矣硯槽之水
隆冬極寒他硯常冰而水巖獨否具此數妙雖使
椎樸無文猶將拂拭用之况其體質之美千奇百
變不可殫窮豈南離文明之德獨萃於端溪耶固
齋所攷剖析辨證已無遺義然近歲往往有一二
所新出之石氣韻顏色幾足亂真不淡心識別鮮
不爲所眩惑亦有出自水巖如固齋所云精華日
見不能一執成說者大均跋曰予嘗謨石語一篇
言端溪石頗詳核而以天地英華日消月剝爲恨
固齋客端州盡得三洞之精蘊辯哲毫芒大洩神

理俾羚羊寶藏一一肺肝如見美惡精麤莫逃淵
鑒自唐宋以來罕有能言及此者真端溪之幸也
固齋來值開坑所見三十年前石與今異其美亦
不如昔因慨夫文明之璞一旦割裂無遺天地真
蘊山川元氣漸至竭耗不數十年此兩峽將成陵
谷將雲漢之扶輿三江之榮衛無以復完恐爲斯
地之災眚噫嘻誠仁人君子之用心哉予嘗爲文
弔水巖有曰嗚呼水巖有此寶藏斧斤自戕精靈
日喪尺寸之膚雲情水狀氣含九淵無以自養日
燠月寒晝夜摩盪似剛似柔面粹背盎白葉青花
瓊瑤不讓大璞難完經營巧匠天地大文惟人醞

釀豈在一卷光華可仗水坑雖美於寶無當作者之聖不以爲尚述者之明不以相貶嗟爾三洞有消無長山腹穹然穿穴相向無石可觸雲不能上發育無功厲生腑臟負之而趨巖巖大創有力之人肩項相望山靈自災敢云无妄曷不崩頽淪於沉湍捲彼泮江以自淡廣

洗頭盤

永安苦竹派梅花巖畔有一石坎名仙女洗頭盤相傳女子就盤沐髮能使髮鬢美而長大均嘗鑿其下云安得仙人九節杖拄到玉女洗頭盤
廣東新語卷五終

廣東新語卷六

分目

神語

雷神

颶風神

羅浮山神

海神

南海神

南海之帝

真武

五帝

五穀神

禾穀夫人

伏波神

飛來神

天妃

龍母

斗姥

西王母

花王父母

金華夫人

東莞城隍

祭厲

綠郎

二司

廣東新語卷六

番禺 屈大均 翁山 撰

神語

雷神

雷州英榜山有雷神廟神端冕而緋左右列侍天將一輔髦者捧圓物色堊為神之所始蓋烏卵云堂後又有雷神十二軀以應十二方位及雷公電母風伯雨師像其在堂復則雷神之父陳氏鉷也志稱陳時雷州人陳鉷無子其業捕獵家有九耳犬甚靈凡將獵卜諸犬耳一耳動則獲一獸動多則三四耳少則一二耳一日出獵而九耳俱動鉷

大喜以爲必多得獸矣旣之野有叢棘一區九耳
犬圍繞不去異之得一巨卵徑尺攜以歸雷雨暴
作卵開乃一男子其手有文左曰雷右曰州有神
人嘗入室中乳哺鄉人以爲雷種也神之天建三
年果爲雷州刺史名曰文王旣沒神化大顯民因
祀以爲雷神此事誕甚然厥初生民皆繇氣化
卵吞於簡狄帝武感乎姜嫄神聖之生天必示之
怪異况雷於天地爲長子易曰震一索而得男神
生於霹靂爲天地始陽所孕理誠有之况雷與龍
同體其從龍而伏也則在山從龍而起也則在田
雷者龍之聲也電者龍之光也龍本卵生故雷神

亦卵生卵不從天降而從地出又所謂雷出地奮
也又雷與風牝牡也雷風相薄雷之精入於風之
血故卵生焉卵得乾之初氣故爲雷子其生於雷
州則以雷州乃炎方盡地瘴烟所結陰火所燻舊
風薄之而不散溟海蕩之而不開其駭氣奔激多
鼓動而爲雷崩轟砰磕倏忽不常故雷神必生於
雷州以鎮斯土而辟除災害也廟名靈震創於陳
禋祀於僞南漢賜王爵於宋明初改稱雷司定祀
上元俾雷神子孫世守之歲之二月雷將大聲太
守至廟爲雷司開印八月雷將閉藏太守至廟爲
雷司封印六月二十四日雷州人必供雷鼓以酬

雷禱而得雷公之墨光瑩如漆則以治邪魅驚癘
及書訟牒得雷屑或霹靂礎則以辟嬰兒驚以催
產霹靂礎一名雷公石郁溪云天地之初雷起於
地中則起於水過中則起於石起於石雷之最迅
烈者故曰介于石不終日介者言乎雷起于石之
介也夏間雷雨驟發多在午後而皆不終日是其
驗云又邵子云石爲雷而龍常生石中龍之生卽
雷之生也雷以石爲胎其起也破石而出石迸散
於人間故爲雷公之石也

颶風神

粵在離方颶者離風之鬱而不得出火氣暴發而

爲災患者也粵歲有颶多從瓊雷而起離之極方
也故瓊雷皆有颶風祠其神颶母有司以端午日
祭行通獻禮誠畏之也颶者具也颶一起則東西
南北之風皆具而合爲一風故曰颶也曰母者以
颶能生四方之風而爲四方之風之母分其一方
之風可以爲一大風故曰母也又巽爲風乾之長
女主之雷以復萬物之性有父之道故曰公風以
復萬物之命有母之道故曰母也大風爲母而微
風則曰少男少女也起於澤爲少女風起於山爲
少男風而皆以颶爲之母又巽爲風主巽者月與
水之本月與水皆生於風故曰母或曰颶母卽孟

婆春夏間有暈如半虹是也此蓋以虹爲颶母也然婆卽母也

天地之神莫大乎雷風雷風者所以生日月者也事雷之神所以事日事風之神所以事月而雷之神在雷州風之神在瓊州以二州南之極也南之極其地最下雷生於地之最下而風從之故雷與風之神在焉

羅浮山神

羅浮巍然高大蓋昌黎所謂最遠而獨爲宗其神必靈者也考羅浮自安期生始遊而青精先生繼之故茅君內傳云羅浮山洞名朱明耀真之天青

精朱靈芝治之今山中伏虎巖上有朱子庵蓋青精之所嘗居青精者羅浮始開闢之人故居人稱之曰青精君而號華子期曰玉源君子期淮南人相傳角里先生弟子居羅浮玉源玉源在分水嶼所謂泉源福地也他如陰長生居鐵橋葛孝先居飛雲頂鮑靚居酥醪觀葛稚川居麻姑峰下單道開居石室蘇玄朗居青霞谷軒轅集居蛇穴是皆羅浮君所與共治斯山者羅浮君亦稱四百三十二君蓋山之神也羅浮君每嘗出見陳武帝時見於大石樓上長三丈所通體皓然衣服楚麗山中人莫不伏拜其祀肇於晉著於唐唐玄宗嘗於五

龍堂南築壇以禱使道士申太芝主之又於都虛
觀置守祠者十家宋乃著爲令歲十月下元長吏
醮山以禮事神淳熙甲午守臣王寧奉祀有慶雲
起於祠所五色輪囷繪圖以奏謂爲太平之應而
先朝永樂中遣官設醮瘞所降玉簡於觀中蓋皆
以羅浮之神絕靈爲望秩所必先焉者也葛稚川
云羅浮乃正神所居中多地仙之人可以避難若
有道者登之則山神援助其藥必成故今入山者
或是賢哲山神輒遣五色鳥相迎或有異雲鬱起
如旛旛華蓋以覆導之而神亦嘗乘啞虎巡山不
使怪物爲害予二十年間數數往來蓋未嘗佩五

嶽之圖服雄黃之粒以辟除不祥也

海神

溟海吞吐百粵崩波鼓舞百十丈狀若雪山嘗有
海神臨海而射故海浪高者旣下下者乃復高不
爲民害父老云凡渡海至海安所聞濤聲哮吼大
地震動則知三四日內有大風雨不可渡又每月
十八日勿渡渡則櫻海神之怒又云凡渡海風波
不起島嶼晴明忽見朱旗絳節驂駕雙螭海女人
魚後先導從是海神遊也火長亟焚香再拜則吉
其或日影向西巨舶相遇帆檣欹側樓舵不全或
兩或三時來衝突火長必舉火物色之舉火而彼

不應是鬼船也火長亟被髮擲錢米以厭勝或與
之決戰不勝必號呼海神以求救海神甚靈嘉靖
間有渡瓊海者見海神特立水上高可丈餘朱髮
長髯冠劍偉麗衆驚伏下拜海神徐掠舟而過有
光景經久不滅次日有三舟復見大譟拒之風波
大作舟盡覆語云上海人下海神蓋言以海神爲
命也粵人事海神甚謹以郡邑多瀕於海而雷州
出海三百里餘瓊居海中號特壤每當盛夏海飈
颺作西北風挾雨大至海水溢溢十餘丈漂沒人
畜屋廬莫可勝計蓋海神怒二郡民之弗虔也故
以生人餉蛟魚蛟魚食之而弗饜又爲之噓喻鹹

雨放爲鹹潮使水鹵積於洋田逆流萬頃禾苗朽
爛數年而不可復畊以病二郡之民也噫嘻民之
生長於雷瓊其不幸若是然今粵人出入率不泛
祀海神以海神渺茫不可知凡渡海自番禺者率
祀祝融天妃自徐聞者祀二伏波祝融者南海之
君也虞翻云祝大也融明也南海爲大明之地其
神沐日浴月以開炎天故曰祝融也祠在扶胥江
口南控虎門東溯湯谷朝暎初出輒見樓殿浮浮
如貝闕鮫宮隨潮下上每當天地晦冥鯨呿鼉擲
颶風起乎四方霧雨迷其咫尺舟中之人涕泣呼
號皆願少緩須臾之死以請於祝融其聲未乾忽

已天日晴朗飄行萬里如過衽席而天妃神靈尤
異凡渡海卒遇怪風哀號天妃輒有一大鳥來止
帆檣少焉紅光熒熒繞舟數匝花芬酷烈而天妃
降矣其舟遂定得濟又必候驗船燈燈紅則神降
青則否其祠在新安赤灣背南山面大洋大小零
丁數峰壁立爲案海上一大觀也凡濟者必禱謂
之辭沙以祠在沙上故云而二伏波將軍者專主
瓊海其祠在徐聞爲渡海之指南蘇子瞻云自徐
聞渡海適朱厓南望連山若有若無杳杳一帶耳
艤舟得濟股栗魂喪相慶再生咸以伏波爲恩我
李伯紀常禱於二將軍比得生還乃書子瞻所作

碑刻石祠中祠有二正祠爲新息別祠爲邳離

南海神

南海神廟在波羅江上建自隋開皇年大門內有
宋太宗碑明太祖高皇帝碑其在香亭左右則列
宗御祭文使臣所勒者也韓昌黎碑在東廊宋循
州刺史陳諫重書神自唐開元時祭典始盛嘗冊
尊爲廣利王歲以立夏氣至命廣州刺史行事祠
下祝文書御名宋真宗錫王玉帶至和元年加王
冕九旒犀簪導青纊克耳青衣五章朱裳四章革
帶鈎鑠績鞞素單大帶錦綬劍佩履鞮內出花釵
九株桂襪簪鑲署曰賜明順夫人明順者王之夫

人皇祐所封號也元時數遣使奉錦幡銷金幡金銀香盒吳萊古蹟記言南海廟有玉簡玉簫玉硯象鞭林靄所獻銅鼓面濶五尺臍隱起有海魚蝦蟇周匝及宋真宗所賜玉帶蕃國刻金書表龍牙火浣布今皆不存洪武六年賜黃金香盒重十六兩黃綾幡一副藩臬大夫每春秋仲月壬日致祭先出香盒于官庫齋至神前祭畢復歸藏焉其禮器祝一籩四豆四簋二簋二爵三鉶如爵之數筐一尊一羊豕函各一祭品羊一俎豕一俎和羹三鉶帛一筐黍稷二簋稻粱二簋棗栗鹽藜魚四籩韭菹醢醢鹿醢四豆皆有司存廟向無祭田宣德

間吾從祖蘿壁秋泉南窓三公始施田六頃六十八畝在波羅海心沙東馬廊西馬廊深井金鼎石魚塘田乃潮田歲一熟淤泥所積子母相生今又增數頃矣廟中有道士一房僧二房收其租穀歲仲春十二三日有事於廟蘿壁子孫主道士秋泉南窓子孫主於僧予從兄士煌有碑志其事而吾鄉沙亭與廟僅隔一江一舸隨潮瞬息可至以有祭田之供輒視之爲家廟焉而沙亭亦有南海離宮高曾之所俎豆靈怪之所憑依世修其祀罔或懈蓋生乎南海之上者祠南海生乎南嶽之下者祠南嶽亦庶民之禮也非僭也予嘗爲文以祭

曰洪惟靈德重潤南中茫茫百越潮汐咸通火膏
滋沃金氣冲融洋洋發育天一之功三門以外浩
淼如空天墟灑北日毋浮東君王百谷莫不朝宗
扶胥南岸有廟寵從高陽苗裔俎豆其恭此方士
女所恃離宮天吳海怪飲食咸豐鹹波不溢禾稼
芄芄分龍有雨怒颶無風清和春仲遠近來同波
羅望拜相應雄鐘虔申禮薦以達玄聰

南海之帝

予嘗於南海祠書額曰南海之帝蓋以家語云水
火木金土是為五帝又莊生云南海之帝為倏故
也南海之帝實祝融祝融火帝也帝於南嶽又帝

於南海者石氏星經云南方赤帝其精朱鳥為七
宿司夏司火司南嶽司南海司南方是也司火而
兼司水蓋天地之道火之本在水水足于中而後
炎生于外火非水無以為命水非火無以為性水
與火分而不分故祝融兼為水火之帝也其都南
嶽故南嶽主峯名祝融其離宮在扶胥故昌黎云
南海陰墟祝融之宅海在南而離宮在北故曰陰
墟也體陰而用陽天之道故以陰為宅也四海以
南為尊以天之陽在焉故祝融神次最貴在北東
西三帝河伯之上
祝融赤帝也淮南子云南方之極自北戶之界至

炎風之野赤帝祝融之所司是也正義云赤帝南方赤燁怒之神赤燁怒者火赫赫炎炎之象火者南人之命南人之事赤帝蓋事火也事火者事其命也歲之冬日必爲火清之醮以荅神庥龍車冕服極其珍麗爲之所在皆然

真武

吾粵多真武宮以南海佛山鎮之祠爲大稱曰祖廟其像被髮不冠服帝服而建玄旗一金劍豎前一龜一蛇蟠結左右蓋天官書所稱北宮黑帝其精玄武者也或卽漢高之所始祠者也粵人祀赤帝並祀黑帝蓋以黑帝位居北極而司命南溟南

溟之水生于北極北極爲源而南溟爲委祀赤帝者以其治水之委祀黑帝者以其司水之源也吾粵固水國也民生於鹹潮長於淡汐所不與龜鼉蛟蜃同變化人知爲赤帝之功不知爲黑帝之德家尸而戶祝之禮雖不合亦粵人之所以報本者也或曰真武亦稱上帝昔漢武伐南越告禱於太乙爲太乙鏐旗太史奉以指所伐國太乙卽上帝也漢武邀靈於上帝而南越平故今越人多祀上帝

五帝

漢武帝迷于鬼神尤信越巫嘗令越巫立越祝祠

安臺無壇亦祠天神上帝百鬼而以鷄卜至今越祠多淫以鬼神方惑民菑祥者所在皆然諸小鬼之神者無貴賤趨之況於五方之帝及五嶽神不更諂事乎哉吳廷舉知順德嘗禁淫祀其言曰律祀典神祇有司致祭不當祀而祭杖項行龍山龍江見五嶽廟中禺五帝冕而執圭夫五嶽視三公諸侯在其域內乃得祭之祭用木主號如其山壇而不屋天子有事告以薌無則已今帝之而不知其公也僭諸侯之事而不知其庶人也季氏族於泰山孔子譏之況庶人乎淫昏之鬼克斥閭巷家爲巫史四十保大氏盡叢祠矣歲時伏臘釀錢禱

賽椎牛擊鼓戲倡儻像男女雜沓忽祖禰爲出門之祭富者長奢貧者殫家甚至攻剽鬻訟之徒資以決筴是奸盜之主而禮法之蠹也知縣不佞有人民社稷之寄民神雜擾不可放物罪則在予四十保淫祠悉毀之其材以修保之亭壇有餘輸縣營繕象投水火民孝弟力田奉公自求多福不然於我政人得罪求助鬼神無及已於是毀淫祠八百餘所御史汪宗器惡之計竹木斤兩以罪嗚呼不辯善淫而以其睚眦報愧淫鬼矣

五穀神

晉吳修爲廣州刺史未至州有五仙人騎五色羊

廣東新語 卷六 神言 二
負五穀而來止州廳上其後州廳梁上圖畫以爲
瑞號廣州曰五仙城城中坡山今有五仙觀春秋
粵人祈穀以此方穀爲五仙所遺一仙遺一穀穀
有五故爲五仙而五仙當日復有豐年之祝故皆
稱爲五穀之神州廳之繪以重穀也城名曰五仙
亦重穀也

禾穀夫人

香山村落多祀禾穀夫人或以爲后稷之母姜嫄
云予謂里有社稷社土神也稷穀神也祈年報賽
以二神爲歸足矣乃立淫宇而享祀無度非禮莫
甚焉姜嫄之祠在武功天下無之無已則改祠田

祖乎田祖者先農也詩曰琴瑟擊鼓以御田祖然
古時田祖之祀與社稷皆壇而不屋社稷之壇有
常田祖之壇無常有常以爲主無常以爲客然則
社稷而外民有侯禳禴禘之事亦可以無之他所
矣

伏波神

伏波神爲漢新息侯馬援侯有大功德於越越人
祀之於海康徐聞以侯治瓊海也又祀之於橫州
以侯治烏蠻大灘也灘在橫州東百餘里爲西南
湍險之最舟從牂牁至廣必經焉灘有四曰雷霹
曰龍門曰虎跳曰挂舵每灘四折折必五六里出

入亂石叢中勢如箭激數有破溺之患夾岍皆山
侯廟在其北麓凡上下灘者必問侯侯許乃敢放
舟每歲侯必封灘十餘日絕舟往來新舟必磔一
白犬以祭有大風雨侯輒駕銅船出灘櫓聲喧
人不敢開篷竊視晴霽時有銅篙鐵槳浮出則橫
水渡船必破覆須祭禳之乃已此皆侯之神靈所
爲云凡過灘每一舟撥招者四人使舵者四人前
立望路者一人左右側豎其掌則舵隨之然此地
僅一姓人知水道世爲灘師餘人則否其人亦馬
流遺裔也灘爲交趾下流徵側叛時侯疏鑿以運
樓船至今石勢縱橫宛如壁壘大小石分曹角鬪

奇陣森然戈甲之聲喧闐十餘里外侯威靈蓋千
年一日也祠中床帳盤盂諸物祝人拂拭惟謹居
民每食必以祭事若嚴君子亦嘗以交趾斡珠爲
薦彝珠者薏苡也

伏波祠廣東西處處有之而新息侯尤威靈其廟
在交趾者制狹小周遭茅茨失火廟恆不及交趾
絕神之交趾人每懼漢人訴其過惡於侯而得疫
病於是設官二人守廟不使漢人得入而其君臣
入而祭者必膝行蒲伏惴惴然以侯之誅殛爲憂
侯之神長在交趾凡以爲兩廣封疆也

飛來神

羅定州西五里許地曰牛頭灣有尉佗廟萬曆間
廟乘風雨飛越數里至玉樹岡譚石鄉民乃增飾
而祀之號其神曰飛來神廟曰飛來廟其鐘與香
爐未飛去者數移入廟而數去噫異甚越人故俗
鬼越人勇之謂漢武帝云越人尚鬼而其祠皆見
鬼數有效昔東甌王敬鬼壽百六十歲佗固東甌
王之流也以一人之身而歷中原七八主享國數
十年壽至百有餘歲意者亦嘗敬鬼耶而其相呂
嘉與佗同起死時亦百有餘歲皆異人也佗死而
廟食至今民畏其神復示之以怪異其以越人禩
故耶

天妃

天妃海神或以爲太虛之中惟天爲大地次之故
天稱皇地稱后海次於地故稱妃或曰非也易兌
爲澤澤通于天故曰天澤以海爲大故曰天池而
兌爲少女故曰妃艮之男爲地公侯故兌之女爲
天妃然今南粵人皆以天妃爲林姓云

龍母

龍母溫夫人者晉康程水人也秦始皇嘗遣使盡
禮致聘將納夫人後宮夫人不樂使者敦迫上道
行至始安一夕龍引所乘船還程水使者復往龍
復引船以歸夫人沒葬西源上龍嘗爲大波縈浪

轉沙以成墳會大風雨墓移江北每洪水淹沒四
周皆濁而近墓數尺獨清墓之南有山天將雨雲
氣必先羣山而出樹林陰翳有數百年古木人不
敢伐以夫人有神靈其間云夫人姓蒲誤作溫然
其墓當靈溪水口靈溪一名溫水以夫人姓溫故
名或曰溫者媪之訛也夫人故稱蒲媪又稱媪龍
唐李紳詩風水多虞祝媪龍然媪非生龍者也得
大卵而畜之龍子出焉養之以飲食物龍得長大
蓋古之豢龍氏也始皇以爲神遣使迎媪以嘗聞
徐福言海神之使者銅色而龍形光上照天意媪
其同類也求三神山患且至船風輒引而去豈亦

龍之所爲耶

斗姥

斗姥像在肇慶七星巖名摩利支天菩薩亦名天
后花冠瓔珞赤足兩手合掌兩手擎日月兩手握
劍天女二捧盤在左右盤一羊頭一兔頭前總制
熊文燦之所造也文燦招撫鄭芝龍時使芝龍與
海寇劉香大戰菩薩見形空中香因敗滅文燦以
爲菩薩卽玄女蚩尤爲暴時黃帝仰天而歎天遣
玄女下授黃帝兵符伏蚩尤又嘗下天女曰魃以
止蚩尤風雨古聖人用兵皆以神女爲助於是傾
貲十餘萬爲宮殿極其壯麗以答之論者謂文燦

廣東新語 卷六 神話 五
當時以此十餘萬金錢募召壯士爲朝廷辦賊必
有功業可觀當勦賊時菩薩何不再見豈所謂福
無重至者耶

西王母

廣州多有祠祀西王母左右有夫人兩送子者兩
催生者兩治痘疹者凡六位蓋西王母弟子若飛
瓊董雙成萼綠華之流者也相傳西王母爲人注
壽注福注祿諸弟子亦以保嬰爲事故人民事之
惟恐後考西王母見山海經汲冢周書穆天子傳
漢武帝內傳而莊子云夫道在太極之先西王母
得之坐乎少廣莫知其始莫知其終是則開闢以

來有天地卽有西王母而道家以爲西王母者金
母也木公生之金母成之人類之所以不絕於天
地間者以有金母之成之也金母者天下之大母
故曰王母居於西以成物爲事故曰西王母云壁
上多繪畫保嬰之事名子孫堂人民生子女者多
契神以爲父母西王母與六夫人像悉以紅紙書
契名貼其下其神某則取其上一字以爲契名婚
嫁日乃遣巫以酒食除之

花王父母

越人祈子必於花王父母有祝辭云白花男紅花
女故婚夕親戚皆往送花蓋取詩華如桃李之義

詩以桃李二物興男女二人故桃夭言女也標梅言男也女桃而男梅也華山上有石養父母祠秦人往往祈子亦花王父母之義也

金華夫人

廣州多有金華夫人祠夫人字金華少爲女巫不嫁善能調媚鬼神其後溺死湖中數日不壞有異香卽有一黃沉女像容貌絕類夫人者浮出人以爲水仙取祠之因名其地曰仙湖禱子往往有驗婦女有謠云祈子金華多得白花三年兩朶離離成果越俗今無女巫惟陽春有之然亦自爲女巫不爲人作女巫也蓋婦女病輒跳神愈則以身爲

賽垂髻盛色纏結非常頭戴烏毛之冠綴以瓔珞一舞一歌廻環宛轉觀者無不稱豔蓋自以身爲媚乃爲敬神之至云女巫瓊州特重每神會必擇女巫之姣少者唱蠻詞吹黎笙以爲樂人妖淫而神亦爾尤傷風教

東莞城隍

洪武二年三月朔上在朝陽殿夢一臣幘頭象簡一白髯老者隨之山呼舞蹈稱臣東莞城隍老者縣中鉢盂山土地謹奏陛下東莞歲中致祭無祀一次不敷乞敕有司迺年祭三次庶幽魂得以均沾上覺而異之召禮部議乃封東莞城隍顯佑伯

廣東新語 卷六 禮記
仍管城隍司事賜伯爵儀仗暨異錦龍緞一端印
曰東莞縣城隍之印迺年三月三日九月九日有
司以少牢致祭別頒敕封鉢盂山土地賜以冠帶
詔東莞及天下無祀者歲中清明日七月望日十
月朔日致祭著爲令敕書今藏廟中而鉢盂山土
地像塑冠帶與他處幅巾深衣者異

祭厲

葉石洞爲惠安宰淫祠盡廢分遣師巫克社夫遇
水旱癘疫使行禳禮又遵洪武禮制每里一百戶
立壇一所祭無祀鬼神祭日皆行儺禮或不儺則
十二月大儺儺用狂夫一人蒙熊皮黃金四目鬼

面玄衣朱裳執戈揚盾又編茅葦爲長鞭黃冠一
人執之擇童子年十歲以上十二以下十二人或
二十四人皆赤憤執桃木而噪入各人家室逐疫
鳴鞭而出各家或用醋炭以送疫黃冠倡童子和
曰甲作食舛脾胃食虎雄伯食魅騰簡食不祥攬
諸食咎伯奇食夢強梁祖明共食磔死寄生委隨
食觀錯斷食巨窮奇騰根共食蠱凡使十二神追
惡凶赫汝軀拉汝幹節解汝肉抽汝肺腸汝不急
去後者爲糧此乃古禮雖孔子所不敢違也後世
此禮廢絕每逢災疾乃至禳星告斗作諸無益其
傷民財甚矣予至東莞每夜聞逐鬼者合吹牛角

鳴鳴達旦作鬼聲師巫咒水書符刻無暇晷其降
生神者迷仙童者問覘者婦女奔走以錢米交錯
於道所在皆然而諸縣尋常有病則以酒食置竹
箕上當門巷而祭曰設鬼亦曰拋糞或作紙船紙
人燔之紙人以代病者是曰代人人以鬼代鬼以
紙代真愚夫婦之所爲也博羅之俗正月二十日
以桃枝插門童稚則以桃葉爲佩曰禁鬼也廣州
婦女患病者使一嫗左持雄鷄右持米及箸於閭
巷間臯曰某歸則一嫗應之曰某歸矣其病旋愈
此亦招魂之禮是名鷄招人知越有鷄卜不知復
有鷄招亦曰叫鷄米云至始死則召師巫開路安

魂靈投金錢于江買水以浴而七七日百日皆爲
佛事破家以從無貧富皆然善乎石洞之能導民
以禮也始下車卽召作佛事者云知縣到任二十
日禮教未敷致百姓居喪而作佛事罪在知縣卽
取幡幢鬼魘鈴鐸等焚毀孝子僧衆聽講小學一
章有何選卿者居喪不作佛事石洞以爲賢於我
冠博帶誦法孔子者特具羊酒遣父老親禮其廬
以示旌異

綠郎

廣州女子年及笄多有犯綠郎以歿者以師巫茅
山法治之多不効蓋繇嫁失其時情欲所感致爲

鬼神侵侮睽之象兌女澤動而下則見有豕負塗
離女火動而上則見有鬼一車此其徵也綠郎者
車中之鬼也未得夫而張之弧已得夫而說之弧
夫者雨也遇雨則吉矣又廣州男子未娶亦多有
犯紅娘以外諺曰女忌綠郎男忌紅娘皆謂命帶
綠郎紅娘者可治出門而與綠郎紅娘遇者不可
治此甚妄也咸之象二少憧憧則朋從其思少女
之思往則綠郎之朋來少男之思往則紅娘之朋
來皆婚姻不及其時所致綠郎一曰過天綠郎亦
曰駙馬

二司

崖有二司神者一日降魂童言曰欲與蕭公鬪
於是二司神各發馬脚馬脚者神所附之人也以
鎗自刺其腹洞貫焉刺咽亦如之有疾病者許火
棚旣愈如數伐薪請二司神疇愿病者率衆輿二
司神跣行烈焰毫髮無損廣有三界神者人有爭
鬪多向三界神乞蛇以決曲直蛇所向作咬人勢
則曲背則直或以香花錢米迎蛇至家囊蛇而探
之曲則蛇咬其指直則已有許愿者不還蛇則騰
至人家索飲食又或有讎怨於神前書其人年生
八字以碗覆之神前碗大小紛然無有敢動其一
者有急脚先鋒神者凡男女將有所私從而禱之

往往得其所欲以香囊疇之神前香囊堆積乞其
一二則明歲疇以三四新興有東山神者有處女
採桑過焉歌曰路邊神爾單身一蠶生二繭吾舍
作夫人還家果一蠶二繭且甚巨是夜風雨大作
女失所之有一紅絲自屋起牽入廟中追尋之兀
坐無聲息矣遂泥而塑之稱羅夫人番禺石壁有
恩情神者昔有男女二人於舟中日成將及岸女
溺於水男從而援之俱歿焉二屍浮出相抱不解
民因祠以爲恩情廟此皆叢祠之淫者民未知義
以淫祠爲之依歸可悲也夫

廣東新語卷六終

