

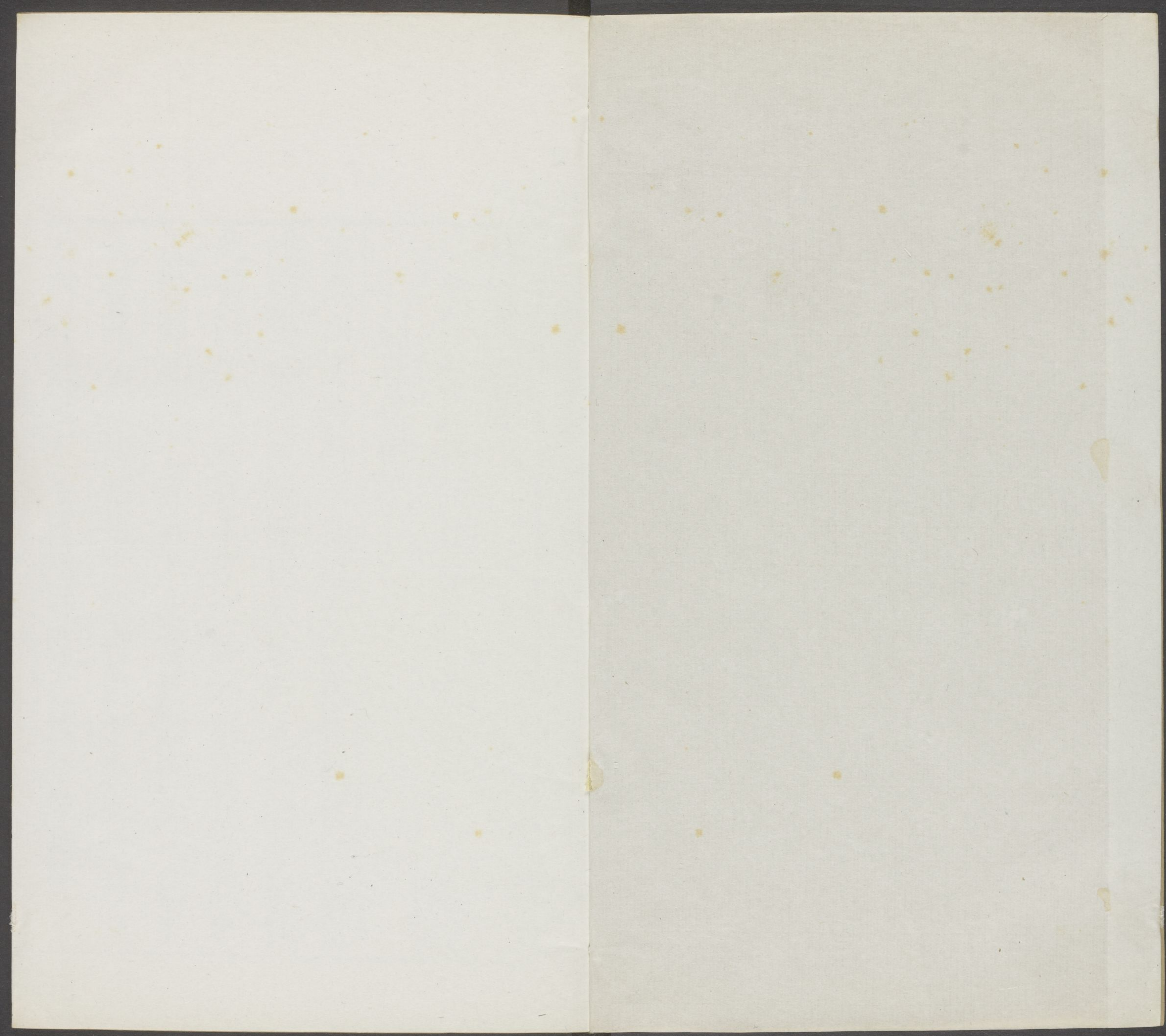
T9150/0221(5)

CHINESE-JAPANESE LIBRARY  
HARVARD-YENCHING INSTITUTE  
AT HARVARD UNIVERSITY

05

112 JAN 1952











緯略卷之九

宋會稽高似孫續古集

明繡水沈士龍校

劉孝標世說

宋臨川王義慶采擷漢晉以來佳事佳話爲世說新語極爲精絕而猶未爲奇也梁劉孝标注此書引援詳確有不言之妙如引漢魏吳諸史及子傳地理之書皆不必言只如晉氏一朝史及晉諸公列傳譜錄文章皆出于正史之外紀載特詳聞見未接寔爲注書之法今采於後

哈佛大學  
圖書館  
珍藏  
印



朱鳳晉書 沈約晉書 王隱晉書

虞預晉書 朱鳳晉紀 劉謙之晉紀

徐廣晉紀 鄧粲晉紀 曹嘉之晉紀

干寶晉紀 晉陽秋 續晉陽秋

檀道鸞續晉陽秋 漢晉春秋 晉中興書

晉惠帝起居注 晉安帝紀 晉後略

庾翼別傳 孟嘉別傳 郭璞別傳

王述別傳 諸葛恢別傳 羊曼別傳

謝鯤別傳 阮孚別傳 邵蒼別傳

王含別傳 王珉別傳 管輅別傳

荀粲別傳 司馬徽別傳 丞相王導別傳

賈充別傳 郭泰別傳 桓玄別傳

阮光祿別傳 王恭別傳 范宣別傳

王乂別傳 嵇康別傳 桓彝別傳

汝南別傳 周處別傳 王顗別傳

陸玩別傳 向秀別傳 衛玠別傳

王長史別傳 潘岳別傳 王敦別傳

賀循別傳 王弼別傳 桓溫別傳



劉剡別傳 殷浩別傳 王彬別傳

郗超別傳 郭泰別傳 卞壺別傳

郗愔別傳 桓冲別傳 孔愉別傳

蔡司徒別傳 羅子君別傳 劉濛別傳

郗鑿別傳 郗曇別傳 陶侃別傳

羅含別傳 孫放別傳 祖約別傳

王胡之別傳 王澄別傳 謝玄別傳

顧秋別傳 陳逵別傳 王邃別傳

劉尹別傳 支遁別傳 高坐別傳

佛圖澄別傳 衛氏譜 祖氏譜

溫氏譜 吳氏譜 庾氏譜

許氏譜 戴氏譜 曹氏譜

虞氏譜 陶氏譜序 周氏譜

諸葛氏譜 華嶠譜 索氏譜

桓氏譜 傅氏譜 馮氏譜

孔氏譜 晉世譜 謝氏譜

王氏譜 王氏譜 謝女譜

司馬氏譜 陸氏譜 郗氏譜



羊氏譜

郝氏譜

摯氏世本

王氏世家

袁氏世紀

裴氏家傳

荀氏家傳

顧愷之家傳

李康家誠

褚氏家傳

李氏家傳

謝車騎家傳

袁氏家傳

嵇康高士傳

皇甫謐高士傳

楚國先賢傳

海內先賢傳

汝南先賢傳

江左名士傳

會稽後賢傳

蕭廣濟孝子傳

鄭緝孝子傳

江表傳

逸士傳

名士傳

文士傳

高士傳

文章傳

晉興士人書

晉諸公傳

王中郎傳

袁宏孟處士傳

殷羨言行

永嘉流人名

竹林七賢論

先賢行狀

列仙傳

高逸沙門傳

安法師傳

支法師傳

名德沙門題目

庾法暢人物論

宋明帝文章志

摯虞文章志

顧愷之文章志

續文章志

丘淵之文章叙

丘淵之文章錄

文章叙錄

婦人集

王朝目錄

晉百官名

八王故事

晉東宮官名

律各



器東宮僚屬

岱嶺奇馬屬名

征西僚屬名

齊王官屬名

山公啓事

太乙青藜

劉向校書天祿閣專精覃思夜有老人衣黃衣執青藜杖叩閣而進向獨坐閣中誦書老人廼吹杖端出火用以照向言開闢以前向因受五行洪範之文乃裂裳及紳以記其言至曙而去向請問姓名答曰我太乙之精天帝聞卯金之子有博學者下而觀焉乃出懷中竹牒有天文

地圖之書授之向子歆復授其術

王子年拾遺記

胡文

恭公詩青藜香炷掩殘書越絕東南駕隼輿又

曰詩就雞林買書成太乙觀皆用此事

### 四扈

左思齊都賦曰四扈推移注曰春夏秋冬四時

鳥也按爾雅曰春扈鴈

扶雲反

鴈救偷反

夏扈竊玄

秋扈竊藍冬扈竊黃此正左思所謂四扈也又

曰桑扈竊脂棘扈竊丹行扈喑喑

子夜反

宵扈嘖

嘖詩曰交交桑扈率場啄粟箋曰桑扈竊脂食



肉今無肉循塲啄粟失其性也淮南子曰馬不食脂桑扈不食粟詐廉也左氏郊子曰少皞擊以鳥名官九扈爲九農正杜預曰扈有九種爾雅同其九老扈鷦鷯也

### 顧愷之作父傳

顧悅與簡文同年而髮蚤白簡文曰卿何以先白髮對曰蒲柳之姿望秋而落松柏之質經霜彌

茂

中興書曰顧悅字君叔居晉陵人初爲殷浩揚州別駕浩卒上疏理浩或諫以浩爲太宗所廢必不許悅固爭之浩果得申物論稱之後至尚書丞顧愷之爲父傳曰

君以直道遲回于世入見王王髮無二毛而君已斑白問君年乃曰卿何偏蚤白君曰松柏之姿經霜猶茂臣蒲柳之質望秋先零受命之異也王稱善久之子作父傳史所罕載只此傳中數語固自與諸書所載不同也惟司馬遷述太史公談之言曰天子始建漢家之封而太史公留滯周南不得與從事發憤且卒而子遷適反見父于河洛之間太史公執遷手而泣曰予先周室之太史也自上世常顯功名于虞夏典天官



事後世中衰絕于予乎汝復爲太史則續吾祖  
矣今天子接千歲之統封泰山而予不得從行  
是命也夫命也夫予死爾必爲太史毋忘吾所  
欲論著矣且夫孝始于事親中於事君終于立  
身揚名後世以顯父母此孝之大者夫天下稱  
周公言其能論歌文武之德宣周召之風達太  
王王季思慮爰及公劉以尊后稷也幽厲之後  
王道缺禮樂衰孔子修舊起廢論詩書作春秋  
則學者至今則之自獲麟以來四百有餘歲而

諸侯相兼史記放絕今漢興海內一統明主賢  
君忠臣義士予爲太史而不論載廢天下之文  
予甚懼焉爾其念哉遷俯首流涕曰小子不敏  
請悉論先人之所次舊聞不敢闕卒三歲而遷  
爲太史令紬史記石室金匱之書嗚呼若司馬  
氏父子可謂能世其傳矣

### 艾納

東坡詩憑仗幽人收艾納國香和雨入青苔和  
香之方用艾納則衆香發越樂府歌曰何來麝



毘五味香迭迭艾納及都梁廣志曰艾納出西國似細艾本草及沈氏香譜曰艾納松上莓苔也魏文帝迭迭賦曰覽芳草之樹庭揚修幹而結莖薄西夷之穢俗越萬里而來征應瑒迭迭賦曰振纖枝之翠粲動芳葉之莓莓陳琳迭迭賦曰立碧莖之婀娜銷綠條之蜿蝻廣志曰迭迭生西海中盛弘之荊州記曰都梁縣有小山山水清淺其中生蘭草俗謂蘭爲都梁

### 護門草

梁王筠寓直詩龍樓寔九重薄寒殊復早玉階  
泫清露銅池結秋潦霜被守宮槐風驚護門草  
之子摘一作檀文華縱橫富辭藻舒錦慙光麗握  
珠謝奇寶愧予非工文何用披懷抱此詩六朝  
人詩之傑作也窈窕清暢之甚按贊寧物類志  
曰護門草出常山北有之彼處人取之置于門  
戶上夜或有過其門其草則必叱之有盜者皆  
驚奔矣俗呼爲護門草一曰靈草也

### 鰻魚



後漢書曰張步遣使伏隆詣闕上書獻鰻魚郭璞引三蒼曰鰻似蛤偏着石廣志曰鰻一面附石決明細孔雜雜或七或九魏志曰倭國人入海捕鰻魚水無深淺皆沉沒取之吳良爲郡議曹掾諫太守無受正旦賀觴賜鰻魚百枚魏文帝與孫權書曰今因趙咨致鰻魚千枚陳思王求祭先王表曰先王喜食鰻魚前已表徐州刺史臧霸送鰻魚二百足自供事皮日休詩君卿唇舌非吾事且向江南問鰻魚詩中用鰻魚僅

見此

郭有道碑

蔡伯喈作郭林宗碑曰吾爲人作銘未嘗不有慙容唯爲郭有道碑頌無愧耳劉長卿詩獨繼先賢傳誰刊有道碑觀長卿詩則此碑重矣秦卒會葬者千餘人鄭玄卒自郡守以下嘗受業者縷經赴會千餘人范丹卒會葬者二千餘人陳寔卒海內會葬者三萬人亦一時之盛

禹鼎



禹貢九牧之金鑄鼎荆山之下民入山林川澤  
魍魅魍魎莫能逢之所鑄九鼎五者以應陽法  
四者以象陰數使工師以雌金爲陰鼎以雄金  
爲陽鼎鼎中水常滿以占氣象之休否夏桀之  
世鼎水忽自沸煎及傳于周周末九鼎咸震亡  
滅之兆也

### 第七車

益都耆舊傳曰蜀郡張寬漢武帝時爲侍中從  
祀甘泉至渭橋有女子浴于渭水乳長七尺上

恠其異遣問之女曰帝後第七車知我所來時  
寬在第七車對曰天星主祭祀者齋戒不嚴則  
此女見異死曰魏武過曹娥碑下有婦人浣于  
汾渚問之曰第四車解旣而至乃禰正平也衡  
以離合義解之所謂離合義者卽黃絹幼婦外  
孫壘白或謂此婦人卽娥靈也

### ○人面子

稽含南方草木狀曰人面子樹似含桃結子如  
桃實無味核正如人面故以爲名以蜜漬之稍



可食其核可玩也

### 紫玉

沈約宋書曰王者不藏金玉則紫玉見于溪山矣貫休詩欲贈之以紫玉尺白銀鐙蓋用此

### 耶悉茗油

耶悉茗花是西國花色雪白胡人攜至交廣之間家家愛其香氣皆種植之廣州圖經曰舶上有耶悉茗油蓋胡人取花壓油偏宜麻風膏摩于手心香透于手背嵇含南方草木狀曰耶悉

茗花茉莉花皆胡人自西國移植于南海南海人憐其芳香競植之陸賈南越記曰南海之境五穀無味百花不香此二花特芳香者緣自胡國移至不隨水土而變與夫橘北為枳異矣彼之女子以綵絲穿花心以為首飾段公路北戶錄曰耶悉茗今之素馨也

### 古泉貨

太昊金

尊盧氏幣

神農氏金

黃帝貨金

軒轅貨金

帝昊金



帝譽金

高陽金

堯泉

舜策乘馬幣

舜策幣貨金

夏貨金

商貨莊布

商貨四布

商連幣

商湯金

商子貨金

周圍注貨

周圍法別種

齊公貨

齊刀別種

齊梁山幣

莒刀齊布

齊刀

醮

漢建安二十四年吳將呂蒙病孫權為之命道士於星辰下為請命醮之法當本於此顧况詩

飛符超羽翼焚火醮星辰姚鵠詩蘿磴靜攀雲  
共過雪壇當醮月孤明李商隱詩通靈夜醮達  
星辰承露盤晞甲帳春趙嘏詩春生藥圃芝猶  
短夜醮齋壇鶴未迴醮之禮至唐盛矣隋煬帝  
詩迴步迴三洞清心禮七真馬戴詩三更禮星  
斗寸七服丹霜薛能詩符咒風雷惡朝修月露  
清此言朝修之法也然陳羽步虛詞曰漢武清  
齋讀鼎書內官扶出畫雲車壇上月明宮殿閉  
仰看星斗禮空虛漢武時已如此



律室

蔡邕月令章句曰截竹爲管謂之律置之密室以葭莩爲灰以實其端其月氣至則灰飛而管空

司馬彪續漢書曰候氣之法于密室中以木爲案置十二律琯各如其方實以葭灰覆以緹縠氣至則一律飛灰世皆疑其所置諸律方不踰數尺氣至獨本律應何也或謂古人自有術或謂短長至數冥符造化或謂支干

方位自有感召皆非也蓋彪說得其略耳惟隋書志論之甚詳其法先治一室令地極平乃埋律琯皆使上齊入地則有淺深冬至陽氣距地面九寸而止唯黃鍾一琯達之故黃鍾爲之應正月陽氣距地面八寸而止自太簇以上皆達黃鍾大呂先以虛故惟太簇一律吹灰如人用鍼徹其經渠則氣隨鍼而出矣地有疎密則不能無差忒故先以木案隔之然後實土案上令堅密均一其上以水平



其槩然後埋律其下雖有疎密爲木案所節其氣自平但在調其案上之土耳

隋蕭愨詩天宮初動罄緹室已飛灰韓渥詩中宵忽見動葭灰料得南枝已有梅皆佳句也夏英公詩玉琯飛灰新氣應璇霄合璧瑞華凝此又用李賀天官玉琯灰剩飛也

秦碑三句一韻

梁書范雲傳曰竟陵王子良爲會稽太守雲爲府玉簿王尅日登秦望山雲以山上有秦始皇

刻石此文三句一韻人多作兩句讀之竝不得

韻又加大篆人多不識乃夜取史記讀之暨登

山子良命賓寮讀之皆茫然不識未問雲雲曰

嘗讀史記見此刻石文讀之如流水子良大悅

秦碑有存者泰山碑兗州嶧山碑李斯篆鄭文寶摹兗州始

皇詔書李斯篆兗州梁山刻石可辨者十字登州梁大篆可辨

者十六始皇胸山碑海州會稽山碑李斯篆越州二世

詔文李斯篆密州殘碑二十字李斯篆登州巫咸大湫文

俗呼咀楚文李斯篆鳳翔府又渭州州學本與鳳翔小異



漏刻銘

孫綽漏刻銘曰累筒三階積水成淵器滿則盈  
承虛赴下靈虬吐注陰蟲承瀉陸機刻漏賦曰  
激懸泉以遠射跨飛途而遙集伏陰蟲以成波  
吞絙流其如挹此並用陰蟲承瀉梁元帝新漏  
銘曰方壺外次圓流內襲靈虬承注陰蟲吐吸  
微若抽繭逝如激電銅史司刻金徒抱箭皆有  
所襲唐符子璋刻漏賦曰方圓列陛高卑中度  
制陰蟲以吐輸設靈虬以承注銅史應其方金

箭刻其數顏舒刻漏賦曰高卑列級洪殺順理  
靈虬屹以俯開陰蟲矯而仰止上流注而不竭  
下吞挹而無已二賦皆仿六朝人制作各盡其  
趣王虞洛都賦曰挈壺司刻漏尊瀉流山叟秉  
尺隨水沉浮此四句亦佳

漢複道

王維詩複道開長樂青門臨上路宋之問詩複  
道開行殿鉤陳列禁兵按漢未央宮長樂宮北  
有桂宮北宮明光宮皆有複道廟記曰桂宮有



紫房複道通未央宮北周圍四十里中有明光殿殿有複道從宮中西至城上建章宮神明堂

太平寰宇記

建章宮在長安城外其與未央諸宮隔

城相望故跨城而爲閣道三輔故事曰神明臺在建章宮故垂棟飛閣從宮中西上跨城而出乃建建章也孔光傳曰哀帝祖母定陶傳太后居北宮有紫房複道通未央宮太后從複道朝夕至帝所漢室制度凡有宮卽有複道也西都賦曰輦路經營修除飛閣自未央而連桂北彌

明光而亘長樂凌蹬道而超西墉搃建章而聯外屬薛綜西京賦注曰蹬閣道也

### 上雍

宋元憲公詩積高人上雍昭配禮從周用上雍二字也唐彥謙詩雲低雍時祈年去雨細長楊從臘歸 司馬遷曰迫季冬薄從上上雍雍鳳翔府天興縣也上者自下升高之辭也四面曰雍四望不見四方是之謂雍漢故事凡幸雍悉言上雍也漢初未有南北郊惟雍縣有四時



高帝又立北時故文帝十五年四月幸雍始郊見五帝景武宣元皆循之秦之離宮多在雍鄠之間故諸帝亦時時臨幸也成帝建始中罷雍五時始祀天地於長安南北郊則前乎此者皆以雍時爲郊丘也西時者秦襄公始爲諸侯居西自以爲主少昊之神作西時祠白帝時者峙土爲高也卽壇也鄜時者自襄公以後十四年文公東獵汧渭之間卜居而吉夢黃蛇自天而下屬地其口上於鄜衍山阪作鄜時唐鄜州義

取諸此而鄜州之地不在此也上時下時者文公後二百十五年靈公於吳陽作上時以祭黃帝作下時以祭炎帝此四時也北時者漢高帝入關問秦祀上帝何帝也對曰四帝有白青黃赤帝之祠帝曰吾聞天有五帝今四何也已而曰吾知之矣乃待我而具五也廼立黑帝祠名曰北時成帝建始中罷雍五時始祀天地于南北郊又有武時者在雍縣旁之吳陽此二時者不知何世所造參求其地卽靈公所立上



時下時正在吳陽也靈公既立上下兩時則昔  
之武時好時不在五時之數矣哇時獻公作祠  
白帝言其如哇畛也密時者宣公作在渭南祭  
青帝不在雍也

### 凌煙閣贊

德宗幸凌煙閣見左壁頽剝上有殘缺文記每  
行可辨三五字命錄之以問宰臣宰臣卒然無  
以對遽召蔣 訪之對曰此聖歷年侍臣圖贊  
也暗諷誦不失一字宰臣 德宗嘆曰虞世

南暗寫烈士傳無以加也唐書此贊今不傳矣  
然貞觀十三年詔圖畫功臣二十四人上自爲  
贊詔曰自古皇王褒崇勛德旣勒銘于鍾鼎又  
圖形于丹青是以甘露良佐麟閣著其美建武  
功臣雲臺紀其迹宜酌故實弘茲令典今凌煙  
閣在西內三清殿側是也畫功臣皆北面按西  
內者太極宮也閣中凡三隔內一層畫功高宰  
輔外一層寫功高侯王又外一層次第功臣此  
三隔者雖分內外其所畫功臣像貌皆北面者



豈北辰所居之義耶按唐河間王元恭碑曰唐初功臣皆圖形戢武閣今日凌煙閣耳戢武之名不見于他書又段志玄碑亦曰圖形戢武閣二碑皆當時所立不應差誤宋鮑昭有凌煙樓詩瞰江倒楹望景延除俯窺淮海俛眺荆吳我王結駕藻思神居宜此萬春修靈所扶凌煙之名六朝已有矣

呂溫作勲臣贊曰唐書長孫無忌傳載三十四人而闕黑一名溫作贊乃併高申公士廉二十四人代宗廣德二年七月給功臣鐵券藏於太廟圖形于凌煙閣宣宗太中二年七

月巳巳圖形功臣於凌煙閣寶應元年德宗為閣  
雍王以平河北與郭子儀李光弼等皆賜鐵券圖形凌煙閣德宗記貞元間德宗嘉李晟馬燧之勲下詔曰昔我烈祖乘乾盪坤滌掃五代荒蕪體元御極作人父母則有熊羆之士不二心之臣左右經綸參翊締構昭文德恢武功王業既成泰階既平乃圖厥容于凌煙楹昭績效表式儀形君臣之義厚莫重焉歲在乙巳秋七月外行西宮瞻望崇岡見老臣遺像儼然肅然和敬在色觀往思今取類非遠且力與時並才與世生苟蘊其才遇其時尊主庇民何代蔑有在中宗時有如桓彥範等著朝載之績在玄宗之時有如劉幽求申弼翼之勲在肅宗時有如郭子儀掃除氛祲今顧晟等保寧朕躬咸宣忠肆力光復宗社訂之前烈夫豈多讓闕而未錄孰旌厥賢有司宜叙前後各圖其像于舊臣之處命皇子書其文以賜晟晟刻石于門



李晟傳宣宗大中初紀史館差第元和將相  
圖形凌煙閣李絳與馬出絳傳武德功臣十  
六人貞觀功臣五十三人至德功臣二百六  
十五人德宗即位錄武德以來宰相及功臣  
子孫賜一子正員官史館放勳

以三等條奏第一等以

歲授

官第二等

人每等武德以來

宰相為首功臣次之至德以來將相又次之

大中初又詔求李現王珪戴胄馬周褚遂良

韓瑗郝處厚婁師德王及善張柬之袁恕已

崔玄暉桓彥範宋欽則魏知古陸象先張九

齡裴寂劉文靜劉幽求郭元振房琯袁履謙

李勉張鎰蕭復柳渾賈耽馬燧李愷三十七人

皆畫像于

凌煙閣

### 唐樂曲

涼州伊州甘州人不知其始蓋始於明皇因輯唐樂曲為一編云又

按唐人西域志云龜茲國王與臣庶知樂者於巖嶼間聽風水之聲均節成音後翻入中國如伊州甘州涼州也

### 太宗四曲

#### 傾杯曲

長孫無忌作

#### 樂社曲

魏徵作

#### 英雄樂曲

虞世南作

### 高宗七曲

#### 景雲河清歌

亦名燕歌景雲見河水清張文叔為之

#### 喜慶善樂

#### 破陣樂

#### 承天樂

#### 一戎衣大定樂

伐高麗宴洛陽城門觀屯管教舞按新用武之勢



八絃同軌樂

象高麗平天下定

夷羌賓曲

遼東平李勣作是曲

明皇三十四曲

立部八曲

太常選坐部伎無性識者退入立部伎又選立部伎無性識者退入雅樂部則雅聲可知一作可和

一太平安舞

二太平樂安舞

太平並周隋遺音

三破陣樂

四慶善樂

五大定樂

六上元樂

七聖壽樂

八光聖樂

坐部伎六曲

一燕樂

二長壽樂

三天授樂

武后天授年作

四烏歌萬歲樂

武后時有烏能人言萬歲

五龍池樂

明皇為郡王時賜第隆慶坊坊之南地忽變為池中宗泛之以厭其祥明皇即位乃作龍池樂

六小破陣樂

半夜樂

還京樂

明皇自潞州還京師夜半舉兵誅韋后故作此樂

文成曲

明皇作

霓裳羽衣曲

河西節度使楊欽述

獻一說羅公遠與明皇遊月宮見仙女數百皆素練霓裳問其故曰云云故作是曲

直道曲

道士司馬承禎奉詔作

大羅天曲

茅士道曲



紫清

道曲

工部侍郎賀知章作

景雲

九真紫極

小長壽

承天樂

順天樂二曲

並太清宮成太常卿韋緝作

君臣相遇樂

曲商調韋緝作

荔枝香

貴妃生日張樂長生殿奏曲未

有名會南方進荔枝故名荔枝支香

梨園法曲

法曲本隋樂其音清而近

雅煬帝厭其聲淡明皇愛之選坐伎三百人教之梨園宮女數百亦為梨園子弟

涼州伊州甘州

天寶樂曲皆以邊地名之又詔道調法曲方胡部新聲合作

千秋節

明皇生日作

代宗二曲

寶應長寧樂

代宗復二京梨園供奉官劉日進獻十八曲宮調

廣平太一曲

大曆元年作

德宗四曲

定難曲

河東節度馬燧獻

繼天誕聖樂

德宗生日昭義節度王虔休獻

中和樂

德宗生日作

孫武順聖樂

山南節度于頔獻

文宗二曲

雲韶法曲

霓裳羽衣舞曲

此二曲文宗詔太常

卿馮定采開元雅樂作也臣下功高者賜之又改法曲為仙韶曲



武宗一曲

萬斯年曲

李德裕命樂工作萬斯年曲以獻

宣宗一曲

播皇猷曲

帝自製宴禮用之

竹簡

春秋序曰小事簡牘爾雅曰簡謂之畢郭璞曰今之簡札也說文曰簡牒也釋名曰簡書編也杜周傳曰三尺安在哉注曰以三尺竹簡書法律也劉向列子序皆殺青書注曰謂汗簡刮去

青皮也劉向別錄曰殺青書治竹作簡新竹有汗善折蠹凡作簡者皆以火炙乾之謂之汗汗者去其汗也吳越曰殺亦治也風俗通曰劉向典校書籍二十餘年皆先書竹改易刊定可繕寫者以上素今東觀書竹素也張景暘詩遊思竹素園寄辭翰墨林是也張璠漢記曰吳裕父恢為南海太守欲以殺青寫書裕年十二諫不可海濱多珍玩若成載書盈兩必思蕙苾之謗文士傳曰人于嵩山下得竹簡一版上有兩行





科斗之書張華以問束皙曰此明帝顯節陵  
 中竹簡蕭子顯齊書曰襄陽有盜發古塚相傳  
 是楚王塚獲竹簡書青絲編簡廣數分長二尺  
 皮節如新盜以挹火照書後人得十餘簡以示  
 撫軍王僧虔云是科斗書考工記周官所缺文  
 也齊春秋曰襄陽人發古塚有玉鏡及竹簡古  
 書字不可識王僧虔善識字體亦不能解云是  
 科斗濟陽江淹博古好事以科斗文字推之則  
 周宣之前也簡殆如新李嶠詩竹是蒸青外池

仍點墨餘楊炯詩道書編竹簡靈藥灌梧桐武  
 元衡詩署分刊竹簡書囊護芸香陸龜蒙詩簡  
 便書露竹樽破待霜匏宋景文公詩此時刀筆  
 手慙愧殺青人又詩聞道蘭臺有圖籍故留香  
 粉照蒸青蘇樂城詩栽向鳳池吹律處斲從芪  
 閣殺青餘

八磨

後魏書曰崔亮在雍州讀杜預傳見其為八磨  
 嘉其有濟時用遂教民為碾及為僕射奏於張



方橋東堰穀水造水碾磨數十區其利十倍國  
 便之通俗文曰石鍋轆穀曰碾嵇含八磨賦外  
 兄劉景宣作磨奇巧特異 轉八磨之重因賦  
 之曰方木矩時圓質規旋  下青  轉以乾  
 巨輪內建八部外連

腦能熟物

左氏僖公二十八年晉文公將與楚戰夢楚子  
 伏已而盥其腦子犯曰吾且柔之矣杜預曰腦  
 能柔物皮氏錄曰羊腦猪腦男子食之損精氣

又云羊腦食之令五臟消也

陳琳賦

魏陳琳武庫賦曰其刃也則楚金越冶棠谿名  
 工清堅皓鏑脩刺銳鋒陸陷彘犀水截輕鴻鎧  
 則東胡闕鞏百煉精鋼函師振旅韋人制縫弩  
 則幽都筋骨恒山屨榦通肌暢骨崇緼曲剛其  
 弓則烏號越耗繁弱角端象弭繡質哲附文身  
 矢則申息肅慎箇輅空䟽焦銅毒鐵麗轂捷輅  
 馬則飛雲絕景直鬣駟駢駁龍紫鹿文的矚魚



若清道整列按節徐行龍姿鳳峙灼有遺英琳  
之賦戎器瓌壯如此其爲檄可知矣琳之檄曰  
若使水而可恃則洞庭無三苗之墟子陽無荆  
門之敗胡鮮之壘不刊南越之旌不拔也其語  
意殊佳戴叔倫詩陳琳草奏才還在王粲登樓  
興不賒劉長卿詩陳琳書記好王粲從軍樂

### 鑱香

李義山詩鑱香金屬戍帶酒玉崑崙又詩金蟾  
嚙鑱燒香入玉獸牽絲汲井回此皆香器其名

鑱者蓋有鼻鈕施之於幃幃之中者也梁簡文  
帝詩織成屏風金屬膝唇珠玉面燈前出徐彥  
伯詩畫屏繞金膝珠簾懸玉鈎李賀詩屈膝銅  
鋪鑱阿甄夢入家門上沙渚屈膝當卽是屈戍  
也李賀詩曉奩妝秀靨夜帳減香筒又詩象  
口吹香毼毼暖七星挂城聞漏版亦帳中香也

### 大小山猶二雅

樂府解題淮南書有大山小山猶詩有二雅黃  
太史言章子厚論楚辭皆有所本予初不以爲



然因叩之子厚曰離騷經本之國風九歌本之  
大雅九辨本之小雅攷之信然常嘆息斯人妙  
解文章之味于翰墨之林千載一人也惜其以  
世故廢學耳

北酥

沈約謝北酥啓曰曠阻陰山之外眇絕蒲海之  
東自非神力所引莫或輕至按西河舊事曰祁  
連山冬夏寒涼宜牧牛羊充肥乳酪好當是此  
類

承露盤銘

魏毋丘儉承露盤銘曰赫赫聖魏紹天維則承  
露瑰生爰昭懿德下有蛟龍偃蹇虬紛上有層  
盤厲彼青雲修莖擢擢高弗可及仙掌岌岌零  
露是集有直其體有固斯基休徵攸降神明攸  
持少昊惟好我后斯固以介眉壽以保萬邦  
魏陳王曹植承露盤銘曰岌岌承露峻極太清  
神石礪礪洪基岳停下潛醴泉上受雲英和氣  
四充翔鳳所經匪我明后孰能經營近歷闡度



三光朗明殊俗歸義祥瑞混并鸞鳳晨棲甘露  
宵零神明攸協高而不傾奉戴巍巍恭統神器  
固若露盤長存永貴賢聖繼迹奕世明德不忝  
先功保茲皇極垂祚億兆永荷天秩 李賀金  
銅仙人辭漢歌序魏明帝青龍元年八月詔宮  
官牽車西取漢孝武帝捧露盤仙人欲立置殿  
前宮官旣折盤仙人臨載迺潛然淚下唐諸王  
孫李長吉遂作金銅仙人辭漢歌茂陵劉郎秋  
風客夜聞馬嘶曉無迹。畫欄桂樹懸秋香。三十

六宮土花碧。魏官牽車指千里。東關酸風射眸  
子。空將漢月出宮門。憶君清淚如鈇水。衰蘭送  
客咸陽道。天若有情天亦老。攜盤獨出月荒涼。  
渭城已遠波聲小。魏旣遷漢金銅仙人而曹植  
所序乃謂明帝所作按曹植銘曰明帝鑄承露  
盤莖長十二丈大十圍上盤徑四尺下盤徑五  
尺銅龍繞其根龍身長一丈背負兩子自立于  
上林園甘露乃降使植爲頌又按三輔故事曰  
漢武以銅作承露盤高二十丈大七圍上有仙



人掌承露盤魏既遷漢盤又作新盤也 儉又

有承露盤賦有曰雄幹碣以高立于雲霧而上

征蓋取象于蓬萊寔神明之所憑峻極過于閬

風鳳高翔而弗升味一作采和氣之精液承清露

于飛雲語亦峭拔然讀長吉歌非儉植可及也

謝玄暉詩風動萬年枝日華承露掌劉孝綽

詩仙掌方承露靈鳥又轉風王褒詩御溝槐

影出仙掌露光晞岑文本詩佳氣浮仙掌薰

風入帝梧韓渥詩露和玉屑金盤冷月射珠

宮貝闕寒張九齡詩仙掌明璣入露盤李商

隱詩仙人掌冷三宵露玉女窓虛午夜風楊

文公詩仙盤露冷珠絲濕綺閣香風鳳吹傳

劉中山詩三 月臨承露掌九雛鳥繞守宮

槐胡文恭詩金掌氣寒知露重玉壺聲近覺

天低夏英公詩沆瀣氣涼仙掌迥滿盤清露

結朱英又詩宮槐煙煖鶯猶睡仙掌雲寒

露未晞盧轅詩樹搖仙掌露庭接玉樓陰

緯略卷九終



緯略卷之十

宋會稽高似孫續古集

明繡水沈士龍校

孝碑

蔡邕題曹娥碑曰黃絹幼婦外孫壘白魏武觀  
碑謂楊脩曰解不修曰解魏武曰卿未可言待  
我思之行三十里曰吾已得之令修別記修曰  
黃絹色絲也絕字幼婦少女也妙字外孫女子  
也好字壘白受辛也辭字謂絕妙好辭也魏武  
亦記之乃與修同嘆曰我才不如卿三十里

世說



系明卷一  
劉長卿詩曰石曹娥篆空山禹帝祠權德輿  
詩黃卷碑文在青松隧路新此用黃絹二字惟  
劉孝綽詩孝碑黃卷女神濤白鷺翔此二句妙  
甚用孝碑奇特人所不致思也

### 守庚申

唐時衣冠往往守庚申如皮日休白樂天諸公  
是也道士程紫霄有朝士夜會終南太乙觀拉  
師同守庚申師作詩曰不守庚申亦不疑此心  
良與道相依玉皇已自知行止任汝三彭說是

非

洛中紀異

三尸上尸青姑伐人眼中尸白姑伐  
人五臟下尸血姑伐人胃命又曰一居人頭令  
人多思欲好車馬一居人腸令人好飲食輕恚  
怒一居人足令人好色喜殺凡庚申日三尸言  
人過古語云三守庚申三尸伏七守庚申七尸

滅

酉陽雜俎

甲子庚申是中鬼錄 青 躁穢之

日夫婦不可以同席當清齋不寢

真誥

鳳尾諾

笠澤叢書有說鳳尾諾

齊高帝使江夏郡王學鳳尾一學便工帝以玉



騏驎賜之蓋諸侯箋奏皆批曰諾諾字有尾若  
鳳馬蓋花書也有持二畫求售乃楊妃並馬上  
馬圖題陳宏二字筆力甚清壯又如有兩墨跡  
如飛燕狀全類鳳尾者殊不可曉徐考之迺江  
南李王花書陳宏者會稽人天寶間妙於畫嘗  
寫明皇御容與太真二圖筆墨之妙不可贊嘆  
韓子蒼詩翠華欲幸長生殿立馬樓前待貴妃  
尚覓君王一回顧金鞍欲上故遲遲卽此二圖  
也蔡天啓集中亦有此詩程子山題宋喚景晉

待制所藏陳宏畫明皇太真聯鑣圖太真上馬  
圖詩並轡春風禁蘂遊外間底事上心頭騎驢  
後日嘉陵道料得君王始欲也環百巧專恩  
寵自是三郎駮不知上馬未應渾乏力要回一  
顧特遲遲余所得二圖卽此本也

○ 水蠶

王貞白寄鄭谷詩曰火鼠重燒布水蠶獨繭絲  
直須天上手裁作領巾披陳標詩吳女秋機織  
曙霜水蠶吞線月盈箱皮日休詩毫端白獺脂



猶濕下指冰蠶子欲飛 樂府雜錄曰康老子  
嘗買一舊錦褥有波斯見之乃曰此冰蠶絲所  
織暑月陳于坐則滿室清涼 王子年拾遺記  
曰東海圓嶠山有冰蠶長七寸有鱗角以霜雪  
覆之始為繭其色五采織為文錦入水不濡入  
火不燎

青雲干呂

漢武帝時西域遠夷來貢云常占東風入律百  
旬不休青雲干呂連月不散意中國有好道之

君故搜奇蘊而貢神香步天林而清猛獸乘毳  
車以濟弱淵策驥足以度飛沙

十洲記

唐清邊

道大總管建安郡王攸宜禡牙文曰青雲干呂  
白環入貢蓋用此唐人曾以此命題試進士令  
狐楚詩郁郁復紛紛青霄干呂雲王履貞詩異  
方占瑞氣干呂見青雲

娘子兵

平陽公主聞高祖起義兵太原廼招集亡命以  
迎軍時號娘子兵

劉餗隋唐嘉話

尉遲乙僧畫平陽



公主像據鞍佩橐鞬唐初奇筆畫馬尤精好在韓幹上

比于墓銘

唐開元中偃師人耕地得古銅盤篆奇古其文曰右林左泉後岡前道萬世之寧于馬是寶考之圖經乃比于墓銘東臯雜記蘭亭續帖賜書堂帖皆有此篆

○水麝

天寶中虞人獲水麝臍香皆水也每取以針刺

之香氣倍于肉麝

○辟寒香

漢武時外國貢辟寒香室中焚之雖大寒人必

減衣徐鉉述異記魏明帝時昆明國貢嗽金鳥飼

以真珠飲以龜腦常吐金屑如粟鳥性畏寒處

之小室水精為戶內外通光名辟寒臺官人以

鳥吐金飭釵謂之辟寒金洞冥記許渾詩還磨

照寶鏡猶插辟寒金唐交趾國進犀一株以金

盤置于殿中暖氣襲人使者曰此辟寒犀也王仁



裕開元天  
寶遺事

李商隱詩有云犀辟塵埃玉辟寒

則玉亦辟寒矣唐東夷所貢之玉長尺數寸積  
之可以燃鼎置之室中不復挾纊當是此玉也  
又有却寒鳥者唐懿宗朝賜公主出降簾云是  
此鳥骨織簾紫色而斑若玳瑁懸簾則暖

物類相感志

### 史叙事

晉張輔曰司馬遷叙三千年事五十萬言班固  
叙二百年事乃八十萬言自昔史氏所書兩人  
一事則曰語在某人傳晉書載王隱諫祖約奕

棊一段幾二百字兩傳俱出此為文煩矣

孔氏雜說

### 餽餅

人呼胡餅為鶻餅

胡骨切

又呼為餽餅

戶鳥切

然餽

字從食從固王又注曰餽餅也今所謂餽餅者  
即此義此字也釋名曰餅并也搜掇麵使合并  
也胡餅言以胡麻著之也崔鴻前趙錄曰石季  
龍諱胡改胡餅曰麻餅晉書曰王長文在市中  
嚙胡餅肅宗實錄曰楊國忠自入市衣袖中盛  
胡餅細素雜記曰張公所論有嚙胡餅者不曉



名之所謂易其名爲爐餅以爲胡餅者胡人所  
啗故曰胡餅也趙毅大業雜記曰隋高祖意在  
忌胡器物涉胡言者咸令改之胡床曰交床胡  
荈曰香荈胡瓜曰黃瓜然江都執帝者乃令狐  
行達也

### 滕王蛺蝶圖

王建宮詞內中數日無呼喚寫得滕王蛺蝶圖  
酉陽雜俎曰滕王畫蝶圖有數名江夏班大海  
眼小海眼村裏來菜花子唐藝文志有滕王蛺

蝶圖二卷滕王名元婴高祖子又有嗣滕王湛  
然畫蜂蟬燕雀能巧之外曲盡情理唐名畫錄後山  
賦宗室畫詩滕王蛺蝶江都馬一紙千金不當  
價用事精也

### 七入書府

徐堅多識典故七入書府大唐遺事應璩百一詩問  
我何功德三入承明廬蘇頌詩最榮三入地還  
美再來時宋之問詩三入文史林再拜神仙署  
此用承明三入事耳况七入書府乎馬融以通



博三入東觀亦非可及也

爾雅

爾雅注今所傳者郭璞孫炎耳所謂樊光爾雅注李巡爾雅注沈璇爾雅集注已不可復見郭璞有爾雅圖江灌有爾雅圖贊皆奇書是亦不減山海經圖也張揖既作博雅劉伯莊又有續爾雅草木虫魚該括略盡選中惟郭璞特注上林賦張揖又注之他人不及其精確也其他所謂孝經爾雅石經爾雅蜀爾雅蕃爾雅小爾雅

皆自成一書也

滕六降雪

晉州刺史蕭至忠將以臘日畋游有樵者于霍山見一長人俄有彪兕鹿豕狐兔駢匝長人曰余玄冥使者奉北帝命臘日有蕭使君畋獵汝等若干合鷹死若干合箭死有老麋屈膝求救使者曰東谷嚴四善謀羣獸從行薪者隨覘之茅堂中有黃冠一人老麋哀請黃冠曰若令滕六降雪巽二起風卽蕭使君不復獵矣薪者回



未明風雪蕭使君果不出 此雪中故事之奇  
詭也夫有所謂豐隆屏翳則滕六巽二固爲神  
矣以巽二爲神尤曉然神仙感遇傳曰葉仙韶  
遇雷神授以墨篆日行之可以致雷立功救人  
吾兄弟五人要聞雷聲但喚雷大雷二此曰雷  
大雷二則雪可滕六風可巽二矣

### 荅客難

東方朔荅客難揚雄解嘲班固賓戲崔駰達旨  
崔寔荅議蔡邕釋誨陳琳應議皆出于客難而  
作然其雄放豪特皆不能及也

### 紅靺鞨

文與可朱櫻歌金衣珍禽弄溪樾禁籞朱櫻班  
若纈上幸離宮促薦新藤籃寶籠貂璫發凝霞  
作丸珠尚軟油露成津蜜初割君王日午坐倚  
蘭翡翠一盤紅靺鞨此歌最稱奇絕然靺鞨二  
字人少用按唐寶記曰紅靺鞨大如巨栗赤爛  
如朱櫻視之如不可觸觸之甚堅不可破施此  
事于櫻桃尤爲奇切不讀寶記未知文公用事



之妙也王元之櫻桃詩磊落火齊珠參差珊瑚  
叢便不及

南史曰竺國說火齊狀如雲母色如紫金有  
光耀別之則如彈蟬翼積之則如紗縠之重  
沓王子年拾遺記曰董偃常卧延清之室設  
火齊屏風張衡西京賦曰翡翠火齊絡以美  
玉集韻曰琉璃火齊珠說文曰火齊玫瑰也  
乾坤一彈丸

蔣穎叔觀太史局洞渾儀詩日月雙連璧乾坤

一彈丸彈丸字出孔穎達曰天包地外猶雞卵  
之裹黃圓如彈丸然漢書曰日月如連璧耳連  
璧二字出易坤靈圖曰至德之明日月若合璧  
余愚見用日月雙旋蟻對之亦佳旋蟻二字出  
抱朴子曰天圓如蓋地方如碁局天

蟻行磨上磨去旋蟻右去磨行速蟻不

得已

對彈丸尤妙

水精如意

李商隱詩水精如意玉連環下蔡城危莫破顏



吳孫和悅鄧夫人常置膝上弄水精如意悞傷  
夫人頰醫和白獺髓雜玉琥珀屑爲粉傳之瘡  
滅頰上猶有赤點如痣視之益妍媚商隱詩正  
用此東坡梅花詩檀心已作龍涎吐玉頰何勞  
獺髓醫亦用此也

### 北風圖

漢桓帝時劉褒畫雲漢圖見者皆熱又畫北風  
圖見者復寒博物志隋朝官本有衛協畫北風  
圖一卷不復有漢人之筆矣然古人多好以詩

爲圖陸探微有新臺圖衛協又有黍離圖司馬  
昭又有幽風七月圖戴安道作南都賦圖人尚  
以爲有益而况以詩爲圖乎

### 芸臺

傅亮詩柔荔迎時萋芳芸應節馥庾信詩芸香  
上筵閣碑室向鴻都崔備詩舊陟芸香在空奩  
藥氣餘周朴詩金馬門前馬芸香閣上香按魚  
豢典略曰芸香草也碎紙蠹魚藏書臺稱芸臺  
藏書閣稱芸閣已上四詩皆言香也許慎說文



曰芸似苜蓿雜禮圖曰芸卽蒿也葉似邪蒿香  
美可食今江東人茹爲生菜甚香古之秘閣以  
辟書魚

徐陵謝饌啓

陳徐陵謝勅賜祀三皇五帝饌餘啓曰甘泉之  
殿舊禮義軒長樂之宮本圖堯舜東京晚世曠  
代無聞西漢盛儀復覩今日金壺流十旬之氣  
玉案備千品之差昔絳羅爲薦旣延王母紫蓋  
爲壇允招太乙同斯美號理致衆皇臣以餘年

預陪清祀如登瑤席遂飲瓊漿如陵啓所云則  
武帝甘泉之祀不止太乙文帝時詔繪古帝王  
名臣像於殿壁又漢明帝好畫別立畫官詔博  
洽之士班固賈逵輩取經史事畫之起伏義凡  
五十謂之畫贊此所謂長樂之宮本圖堯舜也

金仙氏

楊文公龍泉金沙塔院記曰金仙氏之教有自  
來矣身毒之國紀于山經竺乾之師聞于柱史  
西京名將得休屠祭天之神東漢諸王爲蒲塞



桑門之供道之行也源遠乎哉此可謂善用事  
最是山海經老子二事古今人皆不曾用

### 昭華玉

帝堯見舜于二宮而問政試以五典舜遂舉八  
凱使佐后土以揆八事八元使布五教于四方  
舜有大功二十堯乃賜舜以昭華之玉老而命  
舜代以攝政 昭華玉者律琯也又曰昭華管  
秦府庫中玉笛也長二尺三寸六孔吹之則見  
車馬山林隱鱗相次息並不復見其上銘曰昭

華之管

博物志

庾信詩更愛昭華玉還披蘭葉圖

胡文恭詩仙致昭華玉神來弱水香唯夏英公  
詩延喜靈珪上昭華瑞琯中乃用琯字也

### 車渠椀

琤琚

魏文帝車渠椀賦曰料珍恠之上美無茲椀之  
獨靈包華文之光麗發符采而揚雄王粲車渠  
椀賦曰挺英才於山嶽含陰陽之淑貞光清朗  
以內曜澤溫潤而外津曹植車渠椀賦曰惟斯  
椀之所生于涼風之峻湄隱神璞于西野擬朝



陽而發暉應瑒車渠枕賦曰惟斯枕之奇瑋誕  
靈岳而奇生蔭碧條以納曜歎朝霞而發榮潘  
尼琉璃盃賦曰覽方貢之彼珍瑋茲枕之獨奇  
濟流沙之絕險越葱嶺之峻危江總瑪瑙盃賦  
曰出崑崙之仙阜觴玄洲之玉酒皆奇語

### 流蘇

流蘇是四角所繫盤線繪繡之毬五色同心而  
下垂者流蘇帳者古人繫帳之四隅以爲飭耳

張師正  
倦游錄

江總詩銀床金屋挂流蘇寶鏡玉釵

橫珊瑚劉孝威詩機頂挂流蘇機傍垂結珠徐  
陵詩流蘇金帳挂香囊織成羅幔隱燈光温庭  
筠詞油壁車輕金犢肥流蘇帳曉報春雞

### 若下水

吳錄曰長城若下酒張協七命曰荊州烏程豫  
北竹葉卽此酒也輿地志曰南岸曰上若北岸  
曰下若村人取若下水釀酒醇美勝于雲陽又  
曰霽水亦若下之異名

七命所云荊南烏程豫北竹葉說者以荊南



爲荊州然烏程縣在今湖州與荊州相去甚  
遠縣南五十步有若溪夾溪悉生箭箬南岸  
曰上箬北岸曰下箬居人取下箬水釀酒醇  
美俗稱箬下酒劉夢得駱駝橋下蘋風起鸚  
鵡杯中箬下春卽此也荆溪在縣南六十里  
以其水爲荆山出因名之張玄之山墟名云  
昔漢荆王賈登此山因以爲名所謂荆南烏  
程卽荆溪之南耳若以爲荊州則烏程去荆  
州三千餘里封壤大不相接矣以湖州圖經

考之烏程縣以古有烏氏程氏居此能醞酒  
因此名焉其荆溪別在長興縣西南六十里此  
溪出荆山張協七命所云酒則荆南烏程所  
謂荆南者荆溪之南也李賀詩樽有烏程酒  
爲君千里壽卽此也宋景文公送張說赴吳  
興幕詩政餘底處邀真賞洲上風蕢箬下杯

### 神氣

神者氣之子氣者神之母形者神之室氣清則  
神暢氣濁則神昏氣亂則神勞氣衰則神去室



空則形腐人以神爲道以道爲生生道兩存故

長生久視

出修真  
秘訣

欲養神先須養氣養氣先須

養腦養腦先須養精養精先須養血養血先須

養唾養唾先須養水而九還七返者大而論之

一年小而論之一日北斗一日一夜一周天天

降地騰從寅至申爲七返却到坤爲九還

修真  
秘訣

八公有言食草者力食肉者勇食穀者智食

氣者神

吐納  
經

欲爲道者口常吐死氣取生氣

慎笑節語常思其形

陶弘景  
真誥

### 東坡論文選

文選編次無法去取失當齊梁文字衰陋蕭統

尤爲卑弱如李陵五言皆僞今日觀淵明集可

喜者甚多而獨取數篇淵明作閑情賦正所謂

國風好色而不淫正使不及周南與屈宋所陳

何異而統大譏之此小兒強解事也予固不敢

妄議如楚詞九歌凡十有一孰爲可取孰爲可

刪而文選僅取其半耳至若李龍眼作九歌圖

則國殤禮魂便不能畫矣然畫又非文選之比



屬車

隋志曰昔諸侯貳車九乘秦滅九國兼其車服故為八十一乘煬帝問于閻毗毗曰此起于秦故張衡賦曰屬車九九是也

龜礎

吳王射堂柱礎皆如伏龜

徐鉉述記

袁宏宮賦曰海

龜之礎宋景文公作燕肅簡挽詩七兵榮贈冊沉礎賁龜趺用龜礎二字

白字本草

滕元發云一善醫者惟取本草白字藥用之多驗蘇子容云黑者是漢人益之東坡本草一書豈可不熟如權德輿詩中邦均禹貢上藥驗桐君李羣玉詩注藥陶貞白尋山許遠游王績詩行披葛公注坐驗農皇帙杜甫詩藥纂西極名兵流指諸掌李益詩草木分千品方書問六陳皆留意于此者

寒具

桓玄愛重圖書每以示賓客有不好事者正食



寒具以手捉書畫大點污玄惋惜移時自後每  
出法書輒令洗手張彥遠名畫記所謂上有晉人寒具

油者是也寒具二字出周禮籩人注曰清朝未

食先進寒具口實之邊齊民要術食經曰寒具今之

餠餅也宋景文公詩客詠南窓蒲齒勝食無寒

具畫厨開然則劉禹錫佳話有寒具詩云纖手

槎來玉數尋碧油輕醮嫩黃深夜來春睡濃干

酒壓區佳人纏臂金廼以捻頭為寒具也即餼子也

東坡集有此詩言佳話謂之捻頭

### 古硯

唐人詩偶忘姓名癖性愛古物終歲求不得昨朝得

古硯蘭河灘之側波濤所擊觸背面生隙隙質

狀朴且醜令人作不得讀此詩可謂好事之至

硯之壞古可想矣劉禹錫詩君灘頭揀石硯

白帝城邊尋野蔬

### 瘞鶴銘

歐公曰瘞鶴銘題云華陽真逸撰刻于焦山之  
足按潤州圖經云王羲之書然筆法不類羲之



而類顏潞公華陽真逸顧况道號碑無年月疑  
前後有人同斯號者杜子美詩山陰不見換鵞  
經京口空傳瘞鶴銘真作右軍書矣按陶隱居  
畫傳曰隱居號華陽真人晚號華陽真逸則瘞  
鶴銘爲隱居不疑及日休悼羽士詩大椿枯後  
新爲記仙鶴亡來始有銘且言前朝文集未有  
悼道士碑銘其用鶴銘可謂神奇

### 范蠡遊五湖圖

陳恭公判亳州遇生日親族多獻老人星圖姪

世修獨獻范蠡遊五湖圖且贊曰賢哉陶朱霸  
越平吳名遂身退扁舟五湖公卽日納印明日

致仕

魏泰雜錄

隗囂傳曰范蠡收責勾踐乘舟于

五湖注曰計然云范蠡乘舟於五湖遊五湖見  
此韓魏公初罷相出鎮長安或獻詩曰是非莫  
問門前客得失須憑塞上翁引取碧油紅旆去  
鄴王臺畔醉春風公以爲然請守相州

畢仲詢幕府燕

閒錄

### 列女圖



此圖自密康公母至趙括母凡十五考之劉向傳乃仁智一卷世傳龍眠李公麟所作然按隋朝官本有衛協畫列女圖一卷隋王廣有列女仁智圖一卷陳公恩有列女貞節圖仁智圖李氏之筆固當祖述于此又按後漢順烈梁皇后常以列女畫于左右以自監戒本紀又後漢宋弘常燕見御座新屏風圖畫列女帝顧視之弘正容言曰未見好德如好色者光武卽命撤之觀此則列女圖又始於漢矣

### 養生

太祖召華山陳搏問養生之術搏曰得便宜處

再莫去上大喜

胡訥見聞錄

任惠公晚年康強或

問養生之術公曰讀文選而有悟耳所謂石韞玉而山輝水含珠而川媚是也

### 宅經

凡宅東下西高富貴雄豪前高後下絕無門戶後高前下多足牛馬凡宅地欲坦平名曰梁土後高前下名曰晉土居之並吉西高東下名曰



魯土居之富貴當出賢人前高後下名曰楚土  
居之凶四面高中央下名曰衛土居之先富後  
貧

### 碧落碑

終有碑篆千餘字李陽冰愛之其中有碧落二  
字謂之碧落碑後有識者云有唐十三祀龍集  
敦牂孝子李訓等為母造道門尊像唐潘遠  
記聞談其  
一曰絳州碧落觀龍朔中刺史李諶為母太妃  
追薦所造神人所篆洛中  
紀異沈義飛昇有白鹿

青龍車羽衣持節以青玉界丹版拜義為碧落

侍郎碧落天也

列仙  
傳

唐翟楚賢有碧落賦多

奇語今錄於此

散幽情于曩昔凝結思于典墳太初與其太  
始高下混其未分將視之而不見欲聽之而  
未聞爰及寥廓其猶橐籥輕清為天而氤氳  
重濁為地而盤礴爾其動也風雨如晦雷電  
共作爾其靜也體象皎鏡是開碧落其色清  
瑩其狀冥冥雖離婁明目今未能窮其形其



體浩瀚其勢瀾漫縱夸父逐日日今不能窮  
其畔浮滄海兮氣渾暎青山兮色亂爲萬物  
之羣首作衆才之妙觀至妙至極至神至虛  
莫能測其末莫能定其初五石難補九野環  
舒星辰麗之而照曜日月憑之而居諸非吾  
人之所仰寔列仙之攸居爾乃遺塵俗務遐  
躅養空棲無懲忿窒慾凌清高而自遠振羽  
衣以相屬七日王君永別緱山之上千年丁  
令暫下遼水之曲別有懷真俗外流念仙家

撫龜鶴而增感顧蜉蝣而自嗟乃鍊心清志  
洗煩蕩邪凝魂于祕府馳妙于滄霞雲梯非  
遠天路還賒情恒寄于綿邈願有託于靈槎

### 分風送船

荊州記曰洞庭湖神

一曰宮庭湖

遇客祈禱能分風

送南北船

拾遺記

漢曹毗詩分風爲二擘流成

兩劉剛詩廻艫乘派水舉權逐分風正謂此也  
漢鄭弘少時採薪得一遺箭頃之有人覓箭問  
弘何所欲弘識其神人也荅曰常患若耶溪載



薪爲難願朝南風暮北風後果然世號樵風水  
經日鄭弘少以清節自居恒躬採伐用貿糧膳  
每出入溪津常感神風送之村人貪藉風勢常  
依隨往還有淹留者徒輩相謂曰汝不欲及鄭  
公風耶其感致如此宋之問詩歸舟何路遠日  
暮便樵風秦系題鏡湖野老所居詩湖裡尋君  
去樵風送往返孟浩然詩帆得樵風送春逢穀雨  
晴皮日休詩海月爲京信樵風送酒船胡文恭  
公詩雨別荆臺夢風迴越水樵錢公輔詩仙客

常因一箭贈樵風長到五雲間允初徵鏡湖故  
事詩將尋煉藥井更逐賣樵風楊億送越僧詩  
花雨六時飄講席樵風千里送浮杯齊唐詩濯  
足樵風波振衣禹穴巔吳奎詩樵風漾歸舟飄  
然一葉輕分風南北蓋不止若耶溪也

### 賀雪

賀雪之禮起于唐李洞詩賀雪已成金殿夢看  
濤終負石樓期劉庭琦詩姑射山中符聖壽芙  
蓉闕下降神車李嶠詩大周天闕路今日降神



車韋應物詩廁跡鷓鴣末蹈舞豐年期正是賀  
雪時所作也然唐故事雪中多宴羣臣宗楚客  
詩太乙天爲水蓬萊雪作山徐彥伯詩瓊樹留  
宸囑璇花入睿詞張說詩含風雪告豐李適詩  
寫曜銜天藻呈祥拂御衣此皆是雪中侍宴應  
制也唐類表有賀雨雪表一卷賀表亦始于此

### 五夜

漢舊儀曰中黃門待五夜謂甲乙丙丁戊也唐  
太宗所謂甲夜理事乙夜觀書者本此顏氏家

訓曰或問一夜五更何所訓荅曰漢魏以來謂  
甲夜乙夜丙夜丁夜戊夜又謂之五更皆以五  
爲節西都賦曰衛以嚴更之署必以五爲節者  
言自夕至旦經涉五時雖冬夏之晷長短參差  
而盈不盡六縮不至四進退五時之間故曰五  
更也唐韋珣嘗問劉禹錫曰五夜者甲乙丙丁  
戊相更迭耳而又有子夜何耶晉時有子夜者  
善歌子夜女子名也故李義山云鶯能歌子夜  
又云心酸子夜歌太白亦有子夜歌行韋珣以



子夜爲五更之數非也又有所謂午夜者爲半夜時如日之午也李長吉七夕詩羅幃午夜愁杜少陵所謂午夜漏聲催曉箭是也獨更點之制無所著見韓愈詩雞三號更五點李郢詩江風徹曙不成睡二十五點秋夜長李商隱詩金殿銷香閉綺籠玉壺傳點咽銅龍惟此三詩言點也陳伏知道從軍五更轉詩曰一更刁斗鳴校尉連連城遙聞射鵬騎懸憚將軍名二更未央高城寒夜長試將弓學月聊持劍比霜三

更夜警新橫吹獨吟春強聽梅花落誤憶柳園人四更星漢低落月與雲齊依稀北風裡胡笳雜馬嘶五更催送籌曉色映山頭城烏初起堞更人悄下樓

禁城鍾鼓五更已竟而外間刻漏方交五更殺五更後禁城不復更擊鍾需平明漏下二刻方椎鼓數十聲門開唐王建詞每夜停燈熨御衣銀熏籠底火霏霏遙聽帳裡君王覺上直鍾聲始得歸本朝王岐公宮詞焚香先



熨赭黃衣恐怕陽臺進御遲禁鼓六更交早  
直歸來還是立班時質之二詞禁中更鼓不  
究平曉者蓋交更之際翼日當直宮女須以  
未曉前先表受事則凡應奉早朝皆可夙辦  
若候正交五更始來則不及事矣王建所謂  
上直鍾聲者禁中五更曉鍾也岐公所謂六  
更者明宮殿五更之外更有一更也其實官  
中以外間四更促爲五更耳至如郊祀大祀  
車駕宿齋青城則齋殿門外內五更均促使

短如宮中常節至青城門外則五更平分須  
曉乃竟


### 圓覺

書說命厥德修罔覺只一覺字孟子以先知覺  
後知以先覺覺後覺予將以斯道覺斯民也凡  
兩言之亦十字圓覺經中說覺字及圓覺菩薩  
號共一百八十覺字是何言之之切悟之之艱  
也如華嚴經梵行品一連用三十七耶字又二  
耶字在前不連文此一品連用耶字之勢甚袞



衮是蓋譯潤之功也

### 青硯

古人多用青硯蓋端歛始著乎唐耳庾肩吾謝  
銅硯筆格  煙磨青石已踐孔子之壇管挿  
銅龍還笑王生之壁硯譜曰淄川金雀石色紺  
青聲如金玉又曰李後主青石硯墨池中黃石  
如彈丸水常滿終日不耗後歸朝陶穀見而異  
之大不可持乃取石彈丸去後主曰惟此石彈  
丸能生水索之良苦陶碎之石破中有小魚跳

地上卽死自是硯無復潤澤東坡雜說曰陸道  
士蓄一硯圓首斧形色正青皆有斜月紋甚能  
光墨而宜筆今山川記載蔡子池青石可爲硯  
正此之類也

### 翠粲

陸放翁嘗問余曰比在成都市時見綵帛  
曰翠色真紅殊不曉所謂紅而曰翠何也余曰  
嵇康琴賦曰新衣翠粲纓微流芳班婕妤自悼  
賦曰紛翠粲兮紈素聲翠粲取其鮮明也東坡



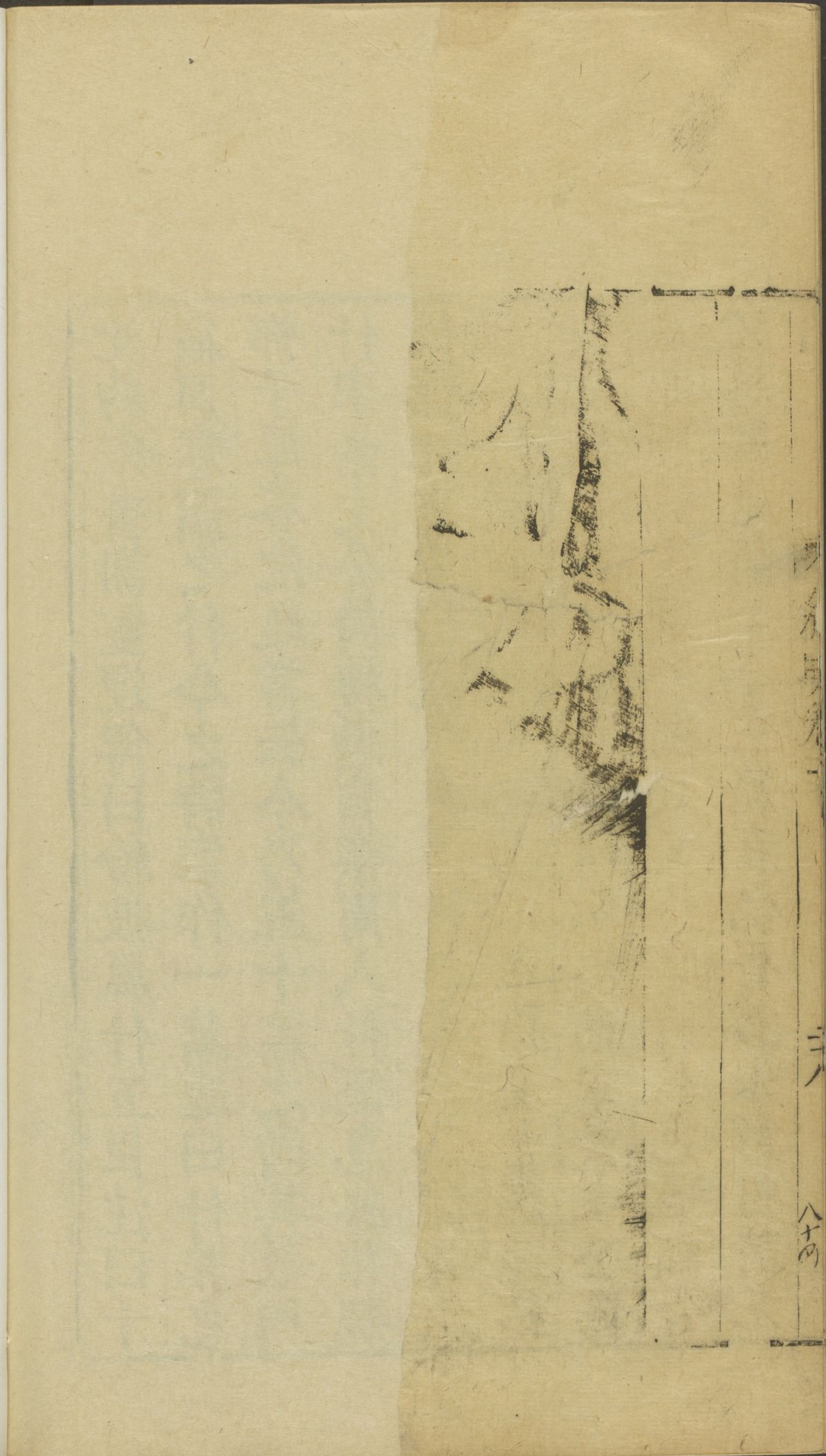
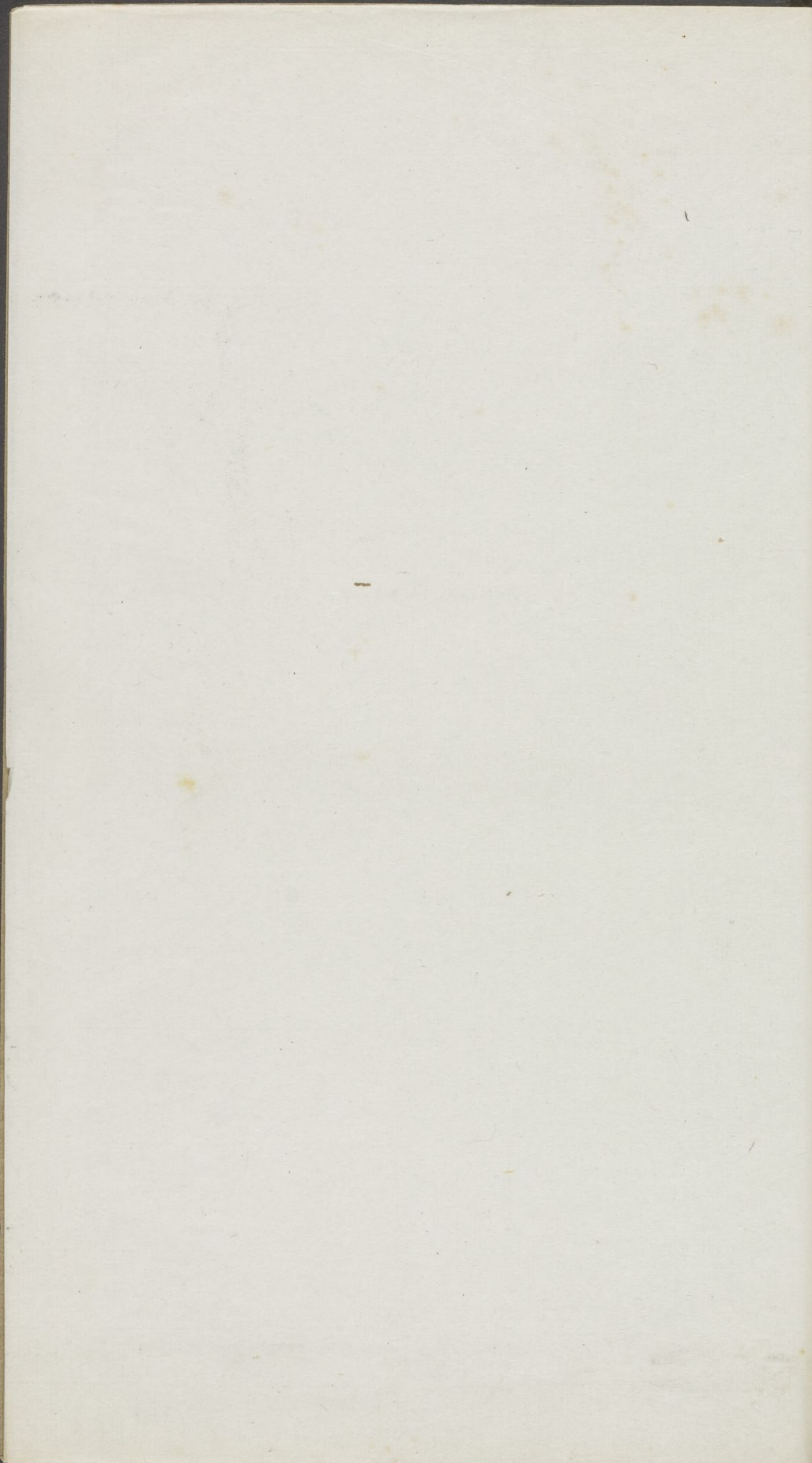
牡丹詩一朵妖紅翠欲流蓋取鄉語放翁擊節大喜

少卿章岵嘗官于蜀持吳羅朔綾至官與川帛同紅後還京師紅霉潤吳朔之帛色皆渝變惟蜀者如舊後詢蜀人之由乃云蜀之蓄蚕與他邦異當其眠將起時以棄灰餵之故宜色然世之重川紅多以染之良蓋不知由蠶所致也

### 卷什

沈約宋書謝靈運傳曰紛披風什五臣注曰十篇同卷謂之什今之詩家作一篇遽曰什非也柳子厚荅沈起書云今乃五十篇之贈其數相什宋景文公詩棲遲自樂周人什偃息終非魏國藩此方用得是





...

三ノ

八十四



