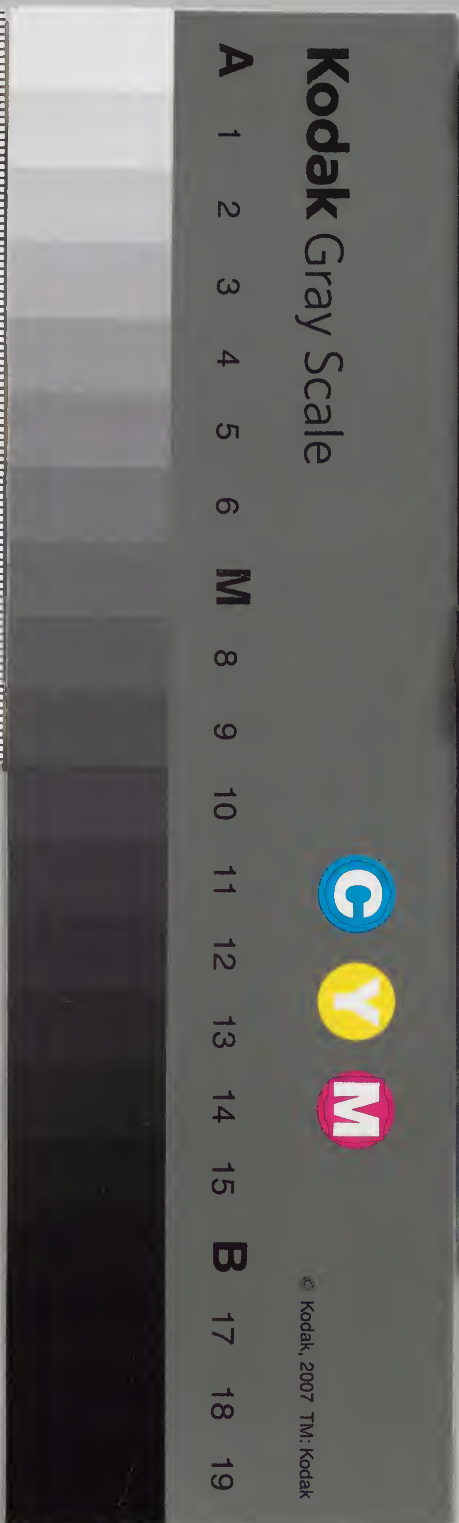


皇華集

四

卅六

內閣文庫	
番號	漢 17836
冊數	42 (36)
函號	國 137 2



皇華集卷之四

東海鯀生陪從船上蒙

示仙什不揆蕪拙謹依

韻和奉伏希

介正

蘸江紅日絢明沙山店漁家辨兩涯

繡節翳雲蘋浦暗牙旗拂岸柳絲斜休將

蓮燭催

星駕且住蘭橈待月華得

御龍門真不分更從深酌醉瓊霞

次舞童韻

彩袖飄飄拂玉舟。微風桂棹漾中流。未
知王子山陰興。何似坡仙赤壁秋。

次荷筍韻

風味真堪酒後膏。海神擎出水雲鄉。登
盤偶被

詞仙賞剩得

珠璣溢錦囊

次諸公懇留韻

寫憂聊復辨清遊。會把風雲入壯籌。自

是吾

王誠愛

客不妨

行蓋且遲留

議政府左贊成李尚毅

次遊漢江韻

羽蓋成陰簇晚沙。蘭舟移棹遡津涯。潮生
極浦魚龍戲。風澹平蕪燕雀斜。座上

仙姿聯玉樹

日邊清夢繞

金華却將

高詠酬佳會

醉墨淋漓動綵霞

次舞童韻

錦纜初牽青翰舟，鳳簫龍管競風流。
童男海外何時返，舞隊新聲勝杜秋。

次荷筍韻

辛桂休論越客嘗，銀尊莫詫李鷹鄉。
爭如異味清

詩肺無意重尋舊藥囊

次諸公懇留韻

兩仙今日作天遊

一醉千年剩海籌，却恨

飄輪挽不得，須將

玉舄閣中留

次江頭晚歸韻

薄暮江天霞鷺齊，回舩更酌玉東西。
汀花岸柳如相送，為賦離情寫赫蹄。

李爾瞻

昨者奉

國王命進候

館下猥蒙一語記存今陪

盛筵伏覩

高韻求和之

教亦及於鯨生不揆蕪拙率爾效頌

少伸款艷之懷

百丈徐牽並淺沙海門晴眺渺無涯高

雲錦席繁絃咽極浦輕陰暮景斜物色

千秋應宿債江山此日更增華

天仙傑句留題處滕閣何人繼落霞

次舞童韻

舞隊踰躑筵畫舟金花壓帽漾晴流

天仙一語翻新譜勝事梨園播幾秋

次荷筍韻

南烹腥膩詎堪嘗口業元來慣水鄉雪

藕冰盤蒙

綺語西湖千頃入奚囊

次諸公懇留韻

禮謝煩苛更勝遊

令依金谷罰詩籌

劉老翁出令於初筵曰今日禮宜務簡犯酒令

者以一首詩罰殊方薄具難輸悃且爲

湖山

許暫留

領中樞府事李逢龜

次遊漢江韻

喧闐蕭鼓殷汀沙百斛公回未著涯但
把清尊傾北海不妨長日告西斜江山

此夕

人如玉離合他時鬢欲華更待夜深晴月
上渚禽飛盡水明霞

次舞童韻

漢渚尋常幾泛舟滄波不盡等閑流陪

遊此日紆

清賞政是江山潤色秋

次荷筍韻

此味從前所備嘗西風雙井是吾鄉雖
然未遇

天仙獎蘋藻行中困處囊

次諸公懇留韻

款款蘭舟盡日遊詩囊無底酒添籌西

歸萬里均為客

到處江山且少留

次江頭晚歸韻

汀洲芳草綠初齊
楊柳依依水岸西
日暮下船江路迥
海棠香裏信歸蹄

李慶全

次遊漢江韻

煌煌

玉節下金沙
雲幕高張漢水涯
桂棹愛穿輕浪去
布帆遙帶夕陽斜
藩邦自詫露

王化勝地爭看駐

使華此日陪

遊真竊忝不辭登席醉仙霞

次舞童韻

金花羅帽上蓮舟
舞袖低回照碧流
羸得梨園新樂府

皇華一語映千秋

次荷筍韻

雪藕瑤盤且飽嘗
芳根來自水雲鄉
天仙愛爾真風味

皇華集四

王

為賦新詩入錦囊

次諸公懇留韻

仙凡今日幸同遊，竟夕飛鷗不計籌。斗覺湖山增物色，此間端合

玉人留

戶曹判書金蓋國

次遊漢江韻

瓊洲一帶映金沙，多少亭臺夾兩涯。山勢如從夏口出，江流恰向岳陽斜。芳尊幸忝

仙舟賞

彩筆爭看鄴水華，薄暮浮雲生海嶠。却疑蓬島統烟霞

禮曹判書任就正

次遊漢江韻

十里輕波浸軟沙

仙舟晚泛碧江涯，嵐收遠嶂螺鬟聳。風細芳筵舞袖斜

清濁幸承

臨外國，夙心欣副慕

中華多慚謫劣銀臺客，叨把金盃吸紫霞。

次舞童韻

綵服鮮鮮拂畫舟，當筵宛轉管風流。
蘇仙莫詫潛蛟舞，漢水全勝赤壁秋。

次荷筍韻

玉箸金盤試一嘗，嫩芽新採越溪鄉。
箇中風味知無限，輸入清吟滿錦囊。

次諸公懇留韻

桂棹烟波暇日遊，一江風物屬觥籌。
西湖更有蠶頭勝，休促

星軺暫少留

承政院都承旨柳慶宗

同劉青老及朝鮮議政府諸公定舟

漢江

漢水流天際，澄川浸碧空。
山浮斷岸出，入坐鏡湖中。
載酒欣星聚，樓船乘午風。
石磯漁棹隱，草舍半江蓬。
簫鼓眠鷗動，旌旗擁樹紅。
沙汀橫白練，野老滿江東。
清景雖娛客，歸思自不同。
天涯勝會盡，萍梗幾相逢。

楊道寅具草

得拜

臺下已足榮幸况

賜之坐

温語諄切饋以杭茶

訓以克己深感次骨夕死寧恨但雲

泥乍分

仙凡便隔欲得

一言之留以為末世之寶敢疊前韻

不勝猥濫

理學高於陳白沙

詩騷遠過李西涯名茶啜罷宜消渴
大道聞來愧狹斜異域幾回瞻

北極同文恒切仰

中華如蒙

小帖留仙語

光燭應成萬丈霞

次泛舟漢江韻

穩若龍驤泛清如楚水空江山萬古外
尊俎一筵中乍卷黃梅雨微生船颺風
旌幢明岸檝蕭鼓動船篷嶽面歸雲碧波

心返照紅何時清漢北不日定遼東休

道洛橋遠却疑叢竹同

仙凡分手地夢裏倘重逢洛陽橋叢竹亭皆在晉江故又

之

議政府領議政朴承宗

伏觀

瓊章鬼神可泣鯀生何幸身親見之

哉既蒙

辱示不敢以不文辭謹綴荒拙庸瀆

清鑑願

賜介正

我

公

玉皇史啣

綽下瑤空騏驥毛羣表鸞鳳羽族中

文章殊骨格

人物自仙風

螭陞初宣

詔湖船更理篷擊鮮鱸膾白對酒蟻酣紅絃管

流雲外亭臺壓水東江山

雙玉照

談笑一尊同，須得

仙曹醉，茲歡未易逢。

又

畫舫綠江走白沙，玻璃晚色浩無涯。

歌緩響，憑風縷。

賓主歡情怕日斜，天外雲山橫似黛。舟中

玉宇看生華。

留題許我攀瓊案，座上

神仙不隔霞。

議政府左議政朴弘耆

伏觀

高韻不敢不攀和，幸

怨蕪拙。

雲幕臨無地，烟波望若空。聯舟白鳥外，

夾岸綠陰中。草色遙浮日，潮聲晚帶風。

泝流牽百丈，騁目揭孤篷。膾進銀絲白，

杯傳琥珀紅。共瞻

春滿座，相待月生東。

芝蓋催先發，霞尊惜暫同。西湖期再會，勝

地信難逢

領中樞府事柳根

伏觀

出示遊漢江之韻一唱三嘆欽賞無已輒效蕪拙仰希

斤正

玉節臨江岸層臺眺遠空舟移明鏡裏鳥度錦屏中天濶渾收翳波恬不起風冰盤供鯉鯽鼉鼓殷船篷野日迎袍紫汀花入

座紅

壯懷橫塞北

佳句溢天東別袂愁難挽芳尊幸暫同却嗟歡會罷無地可重逢

議政府左贊成李尚毅

次泛舟漢江韻

縹緲三山遠澄明萬象空笙歌樽俎上雲物畫圖中小閣留遲日輕橈倚晚風浮光迎解纜霽色入褰篷岸芷初抽綠汀花未褪紅地形分濟北江勢即吳東

誰道

仙凡異方知

氣槩同平生。成勝會。此夕樂相逢。

李爾瞻

次泛舟漢江韻

落景明前浦。餘霞散遠空。開尊山影裏。
簇馬樹陰中。爽氣冰壺月。清談玉麈風。
牙旗驚渚鳥。歌管動船篷。雲幕連江白。
猩袍綉日紅。
高名瞻斗北。

秀句滿天東。得

御元非分。

仙舟幸見同。茲遊皆

帝力。千載詫遭逢。

領中樞府事李廷龜

次泛舟漢江韻

水碧明沙迥。江清返照空。

玉人來鏡裏。丹閣敞舟中。不分隨

高宴。還慚忝

下風。微茫開別境。結束聚羣蓬。筆落虹騰

彩杯行暈觀紅

夢魂常繫址

身世慙留東舌語雖分別心肝本大同三生倘無素那得此奇逢

李慶全

伏擊

投惠館閣試草一編昏蒙蠶管雖不敢窺其闔域而至於膾也多也天下之口同也只宜刊布末學以為矜式聳動之地謹綴菲拙用表謝

一卷

忱云試草即劉大人所製有論有詩編為一冊

瑤經看未終冷然牙頰已生風

精神倘有三生會糟粕猶教隻字通

確論幾多輪闔闢

清詞時復綴玲瓏持歸淨室焚香處夜夜

虹光徹霽穹

李慶全

次泛舟漢江韻

岸轉臨平野江長接遠空舟移明鏡裏

入在畫屏中。島捲青蛾雨。潮生赤鯉風。
休論齋作舫。不羨竹爲蓬。波練拖新白。
霞綃颺晚紅。

榮光浮漢北

紫氣繞天東

禮數偏蒙款

仙凡幸得同

雲泥他日隔。何處更奇逢。

禮曹判書任就正

王世子設宴南別宮賦以志喜并鳴

分袂之謝二首

漢江白岳炳

英靈

國祚千年真此京。已識

蒙泉渾未汨還占

震器夙凝成慕

華館下

人如玉。南別宮中。液是瓊。昨夜堦前

勞佇立。東方已動

少微星

又

青蓋飛來雲母車

威儀再接再倍舒徐

雙瞳照座澄秋水

片語傳宣奉

簡書

禮度罔愆看

執王

聲容有節聽

垂珺明朝別去渾無賴
統素題詩賦樂胥

東海劉鴻訓具草

敬次

翰院大人設宴南別宮志喜韻以抒

下懷

海岱

名賢擅地靈

清朝冠珮振

天京

詔傳北闕

隆恩洽宴設南宮
縟禮成每近

雅儀慙瓦礫，幾承

佳什賂

金瓊

慙慙高義終何報，祇望層霄

漢客星

又

仙史來從第七車

妙年聲價動青徐，緇帷

幾慕農山對漆簡

偏尋曾壁書，旅館

詩成供彩筆

賓筵禮就奉

華琚，如今萬國露

新化

聖代雍熙軼赫胥

李爾瞻

次設宴南別宮志喜韻

縹緲

琅函擁百靈，東來喜氣溢藩京

賓筵只為從容設，禮貌非因造次成，杯送

皇華集四

十一

皇華集四

十一

暖香同桂液，樂傳織曲勝飛瓊。餘生未
死叨

瞻仰，不恨人間鬢髮星。

又

霞冠猩袂紫雲車，來下人間

步武徐

天上斲教香案吏。

手中親捧

玉皇書，筵開蘊藉宜尊俎。

詞擲鏗鏘，搃珮琚莫

把歸程，愁汗漫波神應亦護扶胥。

李慶全

題朴議政退憂亭

閱人良不少，醴粹幾曾多。况爲國之宰，華
靡易蹉跎。所以仕籍人，曾次宜濯摩。君負
凌雲氣，脫穎哀賢科。壯歲領大政，八區屬
燮和。香稻頻年熟，青笠舞婆娑。廊廟耽江
湖，未老思巖阿。退憂自有時，盡瘁且鳴珂。
劉子喜正人，習習江之沲。我歸數年後，知
君方皤皤。飲醇猶未醒，潦倒爲君歌。

東海劉鴻訓書

敬次 惠韻兼申謝意

登

龍真分外所得亦已多歡娛未終極歲月

忽蹉跎宋使呂端來東人于撫摩

隆慶許太史與偕

魏兵科今逢

青岳仙

雙鳳鳴相和上下半千年

三賢繼婆娑汪汪滄海

量不見津與阿竣事

返

天上沙堤鳴

玉珂

公歸不我以涕泗江有沱憂時心共赤多

病鬢先皤

明珠百十字日夕常詠歌

議政府領議政朴承宗

題許頴翁寄朴參贊詩冊依韻

十年夢作頴公遊今日初登海國樓鍊影

歌殘曾漫和題封。燹罷得重收。朴家弓冶
高芳躅許相勛名薦藻羞兩地清風看世
寶相傳惟有晏嬰裘。

賜進士第翰林院編修記註起居編纂奉奏管

理制誥

欽差正使

賜一品服濟南劉鴻訓書於

王京之皆春亭

題朴議政家藏許穎翁寄贈先世叅
贊公詩冊

南薰習習海東遊乘興同登畫舫樓佳氣
爽入浮玉冷青氈遺寶擲杯收香分蘭畹
流風馥筆續瑤函擊缶羞鸞去堂前音向
在知君能不愧箕裘

溫陵筍江居士楊道寅

朴南坡議政偕予遊漢江携其大父
延城公所得於陳修撰倪學士諸前
輩詩什索題數言用附襲寶以予首
愛倪公遂次其韻歸之

比肩千里接踵一世總相知我遇公孫興

皇華集四
不羈二百年來周正朔三千里外漢官儀
錢塘學士回鸞古長白書生附驥垂斷壁
殘珪君自寶莫教瓦礫雜環竒

濟南劉鴻訓拜手書

題朴南坡議政家藏卷用倪學士韻
相國勛名易世知海東風土撻難羈擷芳
喜載羣公筆步武欣看爾祖儀異地花穠
香共挹前朝人去墨長垂生平雅有同聲
好誰道宅中可問竒

楊道寅

題贈朴議政退憂堂

漢水城西世德述自公退食常先憂傳家
不憾韋賢業相國堪誇叔向儔詞賦復聞
正始韵衣冠雅從漢官遊賞君挹挹額堂
意聊寫詩篇畫錦留

楊道寅

敬依扇 詩韻兼申別意臨楮黯
然

忝陪

君子敢言述

一字還承

獎退憂

才似大年岷有體

賢如文簡世無儔遼陽海上此時別越絕

峯前何處遊不盡東人戀

德意

公歸那得

袞衣留

文簡即揚
縮之謚

又

鴨水燕山萬里賒更堪滄海渺無涯

忠臣戀

主寧辭病

志士憂時不道家醜虜且須三箭定馮夷

應護一帆斜餘生盡是相思日為把

留詩永世誇

領議政朴承宗

數日陪從榮感極矣今將奉別情

見于詞

長白山前

孕地靈

風流篤厚冠西京

中華

大聖登

宸極

內翰高名屬

老成

道體自然明雪月

文章餘事故瑤瓊此生無復相逢日夜夜

遙空望

使星

右依靈
字韻

又

天教

詞伯辦清遊

豪氣宜憑百尺樓千里江山

詩筆助一春風月

錦囊收爭欣藩國初

頒慶誰料遼城已帶羞却想鯨波難制淚幾

時

歸拜

翠雲裘

右依詩
韻翁韻

朴承宗

和別朴議政

十日平原交誼賒西郊分袂各天涯客中
潦倒常懸

闕馬上安閒即是家出谷鶯聲翻雨細回舟
帆影趁風斜相思洄泝漢江水聊寫別情
敢自誇

筍江居士楊道寅再拜具草

涉東國前史拈詠十二首

檀君

妙香生白檀檀為真人發九種色相空劫
宰成理窟

箕聖

剖心與抱器誰不隻千古惟有佯狂人來
關扶桑戶

文武

代有居西干文武襲唐風采翰洛龜澤絳
衣存朱蒙

闢佛

竺乾入東海漫浪自符秦既隱不可見天

皇華集曰
二十四
眼無迷津

確樂

粒陳丐兒絕賤貝掠絕滅中有百結生確
樂今為烈

率居

老松繪壁成鳥雀歡來集僧繇及虎頭分
庭應角立

薛聰

花王良粲粲孰與白頭翁燕處小屏間此
道何時窮

金生

金生昌林碑宋人寶厥墨此物千餘年詢
之尚可得

于必興

水木別根榦衣冠器具因洞玄人代有不
改王龍珍

趙云佐

大海聯諸島三韓絡百洲虎符傳定後筐
篋屬前旒

羨俗

籍茅自不傾，編衣賁無色。粟布日中交，澹
馬稱樂國。

勗贊

河洛本玄同，箕疇亦大衍。五福六極陳，識
取在龜倪。

天啓辛酉仲夏濟南劉鴻訓書為
國王賢殿下揭座右

長途無所事事，偶檢東國史略一通，
有合於心，輒漫拈一絕，積至十二首，
令書記錄得一紙，煩門下呈送。

國王澈覽，倘有可採，即日

發下命工曹作堅厚小扁一面，精刻
而雅粧之，仍於朔日前見惠一閱，照
後送。

國王懸之

便殿，或者鑑古準今，保邦凝命，細及
遊藝娛情之妙，似不逾此。且
賢王厚德，冲襟緇衣，篤好不佞，區區
迂生報稱無以在。奏虫鳴，余仰酬之
一快事耳。昨與明公舟中談心，妙若

皇華集卷之四 二十六
執契經國之略操持之卓不佞且中
心蔽之虛往實歸矣旦夕定別虔惟
心鑑臨啓馳泝

劉鴻訓

旬日之內再擊

諭帖丁寧諄切不啻

面命而耳提古人所謂隻字片言皆
可書而誦者也况十二絕句焚香
敬讀字字正雅在天星斗之光芒
在地山河之秀麗統之爲

大爺文章欲贊之美僕屢更矣日昨
啓知今方精刻不久訖功敢不奉閱
仍念

大爺是

天上真儒鯨生即海外庸人

仙舟一顧價增三倍此生餘日渾是
榮感拭汗申謝無任主臣

領議政朴承宗

數時追隨殊深繾綣不知溫陵陳人
天涯遊子何以得此感激之極圖報

無地竊附於贈入以言漫賦廣陵行
致頌語之不韻可無咄也留之表一
時意氣之雅爾

贈遠接使議政府右贊成觀松李君
賦得廣陵行

有客乘槎入扶餘

簡書捧出承明廬

賢王慙慙授將命李君翼翼來迎車李君
廣陵鍾鼎家文章奇麗發天葩臚唱盛名
誇第一班聯玉筍筆生花君自豪爽謫僊

風容接風流元禮同淬劍冰壺清可爵徽
微芳韻焦桐中君此時銀青金紫喜雙標
荀龍竇桂又同朝挹君意氣逼仲舉尺五
天高東海饒讀君吟嘯天籟鳴清越不減
舊家聲仰天問月醉五斗句滿牙籤價重
城我來拾翠迎風香爲紉腕蘭臭味長廣
陵山水供詩橐坐聆清話豁吟腸聞道廣
陵岡上松松根輪囷蔚盤龍歲寒梅竹稱
三友蒼顏色映玉芙蓉覽勝應收廣陵春
松下握君喜飲醇

欽差

藩王殿上觀曳履知君西平一後身

賜一品服副使禮科都給事中前翰林院庶吉

士温陵知生揚道寅再拜書

次韻

剪桐封唐積善餘草玄更有岷陽廬遙
造

華胄世濟羨床堆牙笏門盈車温陵

大賢擅名家

咀嚙道腴敷文葩蓬山仙籍題

姓字脚底踏破磚上花

繡衣白簡凜生風南宮

掌科夷夔同

新皇登極

詔東國

公持

使節出關中鴨綠江頭挹

清標龍灣館前賀

聖朝莫逆交契

許賤子

高義相孚

雅意饒海外幸聞

雙鳥鳴瓦缶詎和

洪鍾聲鄉書近絕西塞路

夢魂每入南州城

庭闈扇枕無黃香

君親日月誰短長百歲

雙壽

公獨有風樹餘生猶割腸

憐我

為賦廣陵松吳綾

寶墨騰蛟龍豈獨審言衙屈宋可

使謫仙稱芙蓉絕代

奇響似陽春一唱三嘆醇乎醇嚙

息感

德不知報此日此情推此身

李爾瞻

題伴送使李觀松風樹齋

連川天定水澄波寶蓋雲飛龍出窠馬鬣

封前巢白雀牛眠塋畔起青螺結廬泣灑

雷聲盡讀蓼篇殘，雨淚多夜永烏啼懷。岵
此知君風樹獨興歌。

大學士硯為李觀松題

君居學士府，百代文章主。灑翰起青雲，名
流學士譜。

筍江居士揚道寅具草

途中漫吟四首題扇奉贈李觀松求
政

却愛籬邊菊，花開朶朶團。霞滿朝日爛，玉
映夜霜寒。濁酒愁難破，新英好自餐。蝶蜂

空撩亂，未許傍秋看。

又

揮塵高譚意自幽，濁醪引滿更淹留。看花
猶喜芳春在，得句多從暮景酬。為妬白雲
封桂海，不教明月照瑤樓。千花此夜燈前
燦，別有寒香待吐秋。

又

江亭偏倚野人家，郭外青天待月賒。潮落
潮生沙跡轉，風徐風數爨烟斜。輕舟放網
長橋下，豪客啣杯曲水涯。更是漁陽搥鼓

急坐來催遍幾枝花

又

結構倚山南樓幽坐晚嵐欲求真佛訣來
把法華參梵雨施香界爐烟度小菴諸緣
看漸斷小酌亦紅酣

楊道寅

次韻

野幕淹

星駕官茶煮月團花濃春意暖竹瘦雨聲
寒

義氣容吾餒歡情授

子餐頻蒙

題扇贈要作後時看

又

畫堂銀燭夜窓幽

仙馭誰教此地留

曲妙朱絃難可和

珍逾白璧誰能酬天涯

行色將浮海

日下

歸心謾倚樓，別後遠懷應更苦。
寄書須趁早鴻秋。

又

天仙將返

王皇家若木津頭去路賒，蕭引

紫鸞瑤蓋轉，棹移青雀錦帆斜。始始關月

同千里，杳杳江雲各一涯。別後相思多

少恨，滄波難寄驛梅花。

又

高閣在城南，陪遊俯夕嵐。芸香手中閱

蘭臭鼻端，參絕學

論明道真源，慕晦庵

丁寧善誘處，如得飲醇酣

曾於百祥樓上
獲聞道學緒論

故末章
又之

李爾瞻

題參贊李石樓家乘，即用許穎翁相

公韻，兼與石樓志別

五十年來各有隨，白駒過隙幾停飛。前人
題字存蘭臭，今日交歡共翠微。最愛石樓
通海色，亦憐青岳振雲衣。肯將赤鯉傳燕

市莫問江頭使者稀

長白劉鴻訓書

附許穎陽詩

憶曾馬首慣追隨
江水東流西鷁飛
風送雙旌秦塞遠
潮生孤嶼海天微
交情又逐新傾蓋
勝事空慙舊

賜衣莫道雲山隔清夢
朱絃聲爲別來稀

新安許國

隆慶丁卯

許穎陽海岳先生捧

言勅東來也先人以都監官受知於

穎陽最厚還

朝之後記問不絕有此隨字韻寄詩亦
和先入之韻也丁卯距今五十五
年不佞又叨趨館任於

門下得蒙

先生賡和其韻之什此曠世絕無之
事感徹幽明不覺涕泗交下敢綴
蕪拙敬謝萬一云

先子都監憶卯年賤生趨

館亦寅緣當時

海岳今

青岳到此

前仙即

後仙曠世遭逢真夢寐明朝離別又天淵

空餘

寶唾無新舊篋裏同藏保永傳

李慶全

吏曹參議李文甫水鏡堂故歌行

龍灣館前接行厨云是龍門千里駒羊標

未學觀松古流雲可媿天閑驅遠將王命
相迎慰天曹蚤陟科名貴漢渚宏開水鏡
堂橋梓棠棣簇翁蔚津梁遙帶瞰飲虹箭
郊銅雀西復東楮子碁名躡瑤島桑田沙
院留玄風青溪冠岳羅除前紗窓竹几擁
雲偏三角靈山倚天起書堂遙曳白峯烟
終南國都峙堂址髣髴應否嶠函色爭妍
競秀時卧遊消憂何庸築愛力繁華欲遺
朝槿榮百靈棲息搖心旌中有主人稱文
甫風行水度無留情携來一掬朝川圖散

去山陰鑑水湖雪夜頻移訪戴楫月明自
有裴生呼安道子猷小可羨摩詰沈今流
紫電詩中有畫畫中詩好於文甫重相見
天啓辛酉孟夏 濟南劉鴻訓漫書

歌成均館李大司成文幼雙巖亭

江臯兩納錫號為兄弟石結亭名雙巖靈
物方肇跡巖下墳荒吹江雲過空碧空碧
不可見風烟朝暮變於中歌旣翕承歡列
芳宴大人為國柱四子領坤荐水鏡傍岳
明寶樹交葱蒨少年才子別墅開披風踏

月白雲隈有時染翰臨紈素璫霜雪華紛
瑤瑰殷踐猷賀知章標稱五總誇曾藏君
家龜石必有取西岳腹笥或相當我媿陶
隱居爾之茂先囊何時過東郊為我啓縹
緗

天啓元年四月日

長白劉鴻訓默承甫書

仙旆將旋

雲泥迥隔黯然之懷不能自禁謹綴
三律庸表寸忱仰呈

正使大人

丹鳳啣

書自

日邊錦袍香暖玉生烟

淵源說苑三千字

風月文房幾百篇雖使奉

輿猶不惡幸叨趨

館亦堪憐分明一寸腸如鐵銷盡今朝倍

惘然

又

蘭馨挹處便心傾

金玉聆來每耳盈

天上神仙時一下人間離別隔三生青丘杳

杳迷還界

紫蓋迢迢

返太清縱有音書那可達白頭西望但含情

又

驛程迢迢水程連問是

征帆幾日懸萬古男兒忠孝志一場輕薄

去留緣龍灣北望雲迷渚鷓首西飛浪接
天魂夢不知滄海濶夜來相對棹歌邊

奉呈

都科大人

給諫聲名海內傳東來

文采炤遐壤人推

雅望如夫子世說

神童是大年

洪渥更霑新

雨露此邦曾荷再

陶甄遙知萬里

經過處盡

採風謠徹

細糲

又

白首離心異昔時羈魂如醉又如癡只
因

眷愛偏傷別未始

逢迎本不知江月幾回圓缺影柳絲無賴

短長枝懷

皇華集卷之四
三十一
息一掬平生淚，洒向東風濕路歧。

又

高標玉立歲寒姿

丹悃何曾異險夷，萬里滄溟蛟鱗息。

一生忠信鬼神知，龍灣草綠

吟詩處，雲海波平。

返棹時，但把

情緘傳

好去，不應南鴈到來遲。

李慶全

皇華集卷之四

皇朝通志

三十一

