

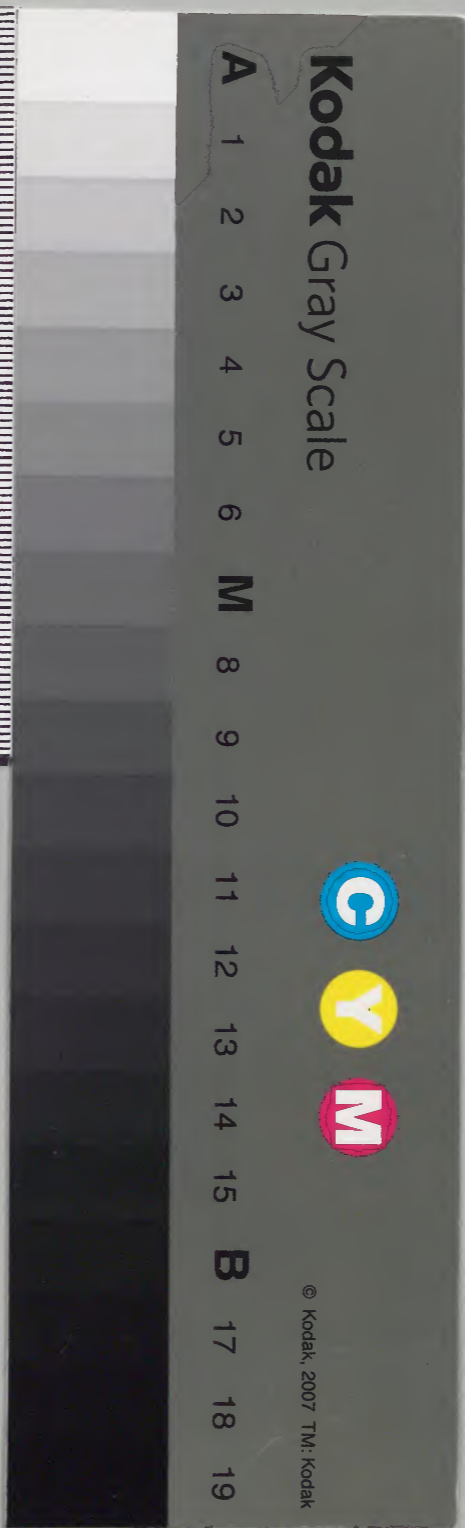
西宮記

二十

和書門			
二九二三三	一〇四	一〇	冊
號	函	架	冊

內閣文庫		
和書	二九二三三	一〇四
類	冊	函

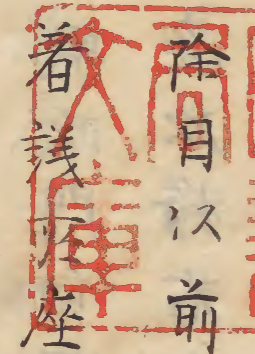
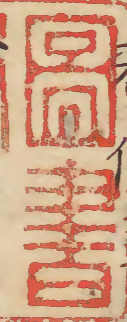
內閣文庫		
番號	和 29233	
冊數	20 (17)	
函號	144	314





教部省
文庫參印

勅任事



行幸節會
出時克也

右大將神左大將之時或儲饗或不儲
云々教上薦任者進璋表吹芽化不

除自以前兼日奉勅詔用意饗除目大臣以下
著義庫座大將暫留於射場殿今奏度拜舞畢朝

可令奏饗克也
渡南階前退出之間近衛等候庭門

内一〇一四三號

物聲撤肴改歌于時亭公卿及次將以下出行

敷政門向里第小將以上垣下公卿各著之公卿署外

座次將右内座大將上先進衛以上六位官

人於庭前歌舞訖著庭中座將曹以下近衛以上

座左篁夏次公卿及中等座立机相次立机

食床於庭中給六位以下看物盃酒無後破

物足須等各有差隨使有但新任大將若左里第

者引可到其賭弓勝方卿准是可知此日以

親王為垣下蓋放矣耳

節會警釋夏内宴射場節會行事或皆當

座宸儀入御之時離御座二三尺許称之

出御之時御座欲居給之間称之節會日

無左大將及次將日上卿称警釋云々

是事大將及次將所職也但天皇御南殿武徒殿

等之時若大將及次將等退出之間天皇若避座

著座之時當座第一上卿称警釋云々天皇座

則王卿去座宸儀離座二三尺許大將称警入御

之時可徑時尅者內侍出於御帳良角展風晏則
王卿以下後座次出御之時宸美細見則王卿赴
座

康保三年正月廿六日除目云々右大將為

左近衛大將

天慶元年六月廿三日吏部記云是日除目云々
以美賴卿為右近大將是夕詣彼饗所寢殿南廂

鋪席母屋施簾之前南而施屏瓦南面西上該中
少將座

尅大將奏慶畢未近衛等哥吹大將 就垣下座
請次將就座次 公著座即以机右一前

樂舞殿河舞未子等畢將曹以上坐南欄

府生以下坐庭中此面西上垣下四位以下座鋪
東廂 面南上五六巡此給近衛祿之

月日以大臣任大將之日大將奏賀退出之間於

敷政门外初奏物声次将到里弟拜机哥舞了将
曹已上着軒廊府生以下中之将袷袴少将袷将
监以下例禄
延喜十八年十月十九日己未天皇幸北野右大
臣令申御病奏勅不能参入之由佐右少门督藤
原朝臣仰令勘申无大将幸例外记勘申云嵯
峨院御时去美
北野並無大将者然间
右大臣参

夷部記

天慶四年九月十七日行幸八省云々於北廊座
左少门督師輔陳云御輿出美明門時先例大将
且行暖大舍人一声舍人称唯即仰云御促張
其還御時仰出御徑而右大知言先為大将唯
節會倒暖舍人云々
紫束紫宸殿少将々監共行事
殿上之夏少将以督寮

行幸召卿事

女雖不大將召卿事隨便附出之

先一日上卿奉勅著陳座令內監召諸衛官人左
右馬寮以上官中行幸無馬已諸衛官人入

自日華門列立射廊上卿仰公期日乃其時

其外亦可有行幸依跡天雙部或云諸衛祢

唯退出若入夜先可門誰諸衛各稱宮姓各之

後可有宜詞他皆准之

行幸警蹕事

延木十八年一月廿六日天皇幸於六

奈院帝御之間依其兩駕輿丁近

衛等殊有仍給祿有著

宸儀入御之時出下目御與伸之給之門祢之但

行庄而出入但宰相中將者先立王卿之列御

與寄南階之間離水列制御與到南階還御之時

王卿等祢藉有常延喜十八年十月十九日己未

天皇幸北野右大臣令申 病瘳勤不能参入由
仍右内门督藤原朝臣奏仰令勘申無大臣待幸
例外記申云嵯峨院御時去兼和年月日幸北野
並無大將者然间右大臣参入大嘗会御禊之日
皇帝御河邊握御禊記還本渥之近仗始称警蹕

素奠出阁门之间久将

三國外
檀上

召大舍人二声大舍人称唯大將仰云御定張

礼

大舍人回音称唯張御奠經

今案

之持無上

云二大舍
作申備

行路元间左右大將之左右御經

朱少將之後也於右行幸大將之御經朱少

將行幸之日未

若出自余崔門者可用朕門云

御經朱少將之後也於右行幸大將之御經朱少將行幸之日未若出自余崔門者可用朕門云

乘輿還宮欲入外門之門建礼門暫留御輿於門
外于時神祇官捧御麻奏云々云了

祢唯進寄来輿下奉御麻天皇取麻撫御畢乘
輿人官

神泉朱雀院等行幸日事

若可馳御馬者立其期有勅 上卿召陪陣少將
一人祢唯進立階下上卿宣云御馬令馳与少將
一人祢唯退還便下左右少將各率官人以下之

騎人起至馬之駐右近者馳道 少將以下騎馬
上々一々馳畢

天曆年中天皇太后太上天皇御朱雀院于時令
上皇帝幸彼院之日於朱雀与三保路之間停警
釋之声是則為敬礼也先例又如此凡但天皇此
門下自御輿下給或入於東中门外下給若上皇
仰欣

或上卿被 召候御座下 上卿仰奏議令進
硯隨勅改定御馬之番畢下給左方令競馳但下
給之義未詳

賭弓之時務方大將率次將已下欲 里第之門
先令奏勝敵者可勸賞之由共趣者勝欲男仔
御酒可給之由云：

左右近衛將夏

正月有叙位之時近衛將奉御言若奏議仰參三
宮一院等所御給召簿進之

陪陣事

殿上人者非有夏不着季陣但五將者

大將着陣笠雜事之時着西面座是則奏

議座也

大嘗會月豐樂院宴會時近衛次以下入目青綺

白騎門陣殿南東西階邊

東西廊中戶稱
白騎番綺

御即位拜時次將申

比与呂

上著平胡錄

九位有
鹿

不著羊臂纒著

御即位雖其著冬
袍云云

開兵庫器仗夏遺少將監臨其夏

節會日事

附節會行幸儀式等次將等未御南殿

先著劔登殿上外衛佐御南殿之後著

登殿

引陣之持執仗裕

將曹執件
左將前

入自日華門月華門

合著祖床即其捨之胡床前又不取他行之際不

取筭引列供御膳之時之畢居正月七日有叙位

之時二者亟給下名之後引陣

御書會日有行幸者左右近衛各入自東相掣

門陣殿前節會等日著一府之將若不參上卿

奏事日依宣旨渡用有其例吳

節會日近衛將獻盃階下上官殿上人之壇下勸
之石東同日改將等末御南殿先著劔登殿上

大嘗會御禊束同向河原照地之門次將一人為
勅使取陰陽寮勘文奏回

行幸時夏若於將持口侍不信朝賀及拜

賀

五月上旬九月九日御臺與自餘

御薙華與座子云久列子御與的安日華門外

之明床其上神事時無奏仍該期等御與云
鈴奏畢了

右將之南也天皇御訖之後降於南階之門改
御與之間不向北左將等之御與右方右將
等之右方還宮之時入美明日華間左右將之
如始儀行幸之時左石中將以下至御與下石
近下於日華門內左右各副御與也左近北右但
奏議中將在公卿之列仍御與渡前之次離木川

副御輿之寄南階之門將等共收御輿在候之
宸儀欲御輿之門上廊中將用御輿戶

次內侍奉量宝 叙令叙頂在御之右方金

宸儀賀御內侍等奉置神玺但御座未定之程

將以下稱警還御也時下御宇之之間可稱

可至日華門乘輿 閤門暫留諸傳并王卿以下

騎馬宮中行幸者著縫掖壘明錄是中院御

舍及奉務時儀也但四月駒列五月會之類皆如

始例行幸日少納言遲參之時有勅以堪事少將

今奉仕銓奏云

左右少將各一人候御經未行警言行列之更候

御經未將必乘官馬

行幸之持於椽瓦內侍不候者近衛中少將持候

神玺宝叙

行幸之路中或有降雨之時次將奉勅傳宣可判

大警之内 今案大将

若入夜之時震下御之

後未入御之時鈴奏之後左近将回云惟云侍

立御依次名称幸入御王卿以下各退出或云

准 天慶元年月神今食日記云 云

皇后行啓

次将各一人副御輿左右行支

警回并行幸召卿之時諸衛共入自日華門列立

櫻櫛巽方 北面西上召

唯左迴或退出

若每将者将返又得但八者例或日之行幸者外

記奉上卿宜傳仰諸陣延本廿二年四月廿一日

延喜十六四廿一天皇御南殿之日内侍以禄給

太子云、拜舞退出次左右次将等召 参上取

王卿已上出居及侍從等禄物給之但将返給履

事諸大夫禄酒正等也

旬日夏

其日官奏訖大臣退下著陣座則出居將相自
本陣參上著座

奏之時內侍監搢則出居參上著座次王卿一之
參上着有大臣之大將時內侍監搢則大臣先參上
次王卿參上但至了出居將奉侍從自日華門參
上著座

旬日每少細言時讀召名夏

同日采女昇御臺盤過殿申廂西茅二間之陰居

將召內豎二声 內豎稱唯進之後仰云給御飯へ
給扇夏

番奏之後內侍取扇筥之御屏凡南端次出居持
起座往侍從座前入自母屋北一間進跪梓笏取
筥渡侍從前五大臣前西面即公卿一之梓笏起
座取扇子侍從給了之後出居於本座南也覓西
跪而取還扇入懷中以筥置臺盤下取笏後座或
云以筥返内次拜舞出居不拜今案可始自親王

旬日番奏事

凡旬日事上卿宜行之中出居將取仰行也仍書
其次身押之手投書懷帑有懈怠立座催行

内宴夏

此日將及晚景則近衛將等帶了箭筈候出居之
座同日若有師將叙位之時次將一人取位記

進立臺下而置弓立而召給之文臨時之宴
之次忽然每其位記者以白紙名唱云々但
人雖稱唯不賜白紙欣

同日王卿列之謝座了次將就空盞出自地方後
舞臺西頭仁壽殿之貫首人謝酒訖之執空盞
等之儀皆如酒正之

同日及節會奏樂之時内教坊別當少將執舞奏
板授之別當上卿

同日九日有操韻時左少將置殿上新上卿可給
同日及候時九日拜宴之日依上卿仰少將就文
久臺下召立取其管登殿置御座前選七八許尺
但南庭之管式部轉取執也然則少將昇殿進從
篋子敷取管還使由東階取加式部轉取符之管
更登入自母屋東二門置御座東南七八尺許但
於本殿者取管登自前階而置御座前又詠詩之
時殿上將二人各執燭炬御前之左右

同日內藏寮祿綿近衛少將召各給事

射禮日之着握座更

射禮之日天皇不御出之時近衛將外衛督伍着
公卿握座之末各令射當府射手等訖或且立座
退出

賭弓日召王卿更

賭弓時侵殿上近衛兵衛佐奏衛不帶
叙梓矢奏函之後給藏人

賭射之日出居時奉勅渡階下入自打廊東序二
間渡小庭就陣勝安先小楮次見王卿之後召之
女中第一上卿諸卿立座各執弓矢此同將暫立
南階西掖王卿渡階下著座了將還候本座

同日改第

主上御弓庭殿出居著座次上御出居警蹕出居
美仰報陣召王卿參着天將取奏之左右大
將左右給之召一座大臣給奏大臣還本座召

御覽了召左右將各給的次的付着座次出居庭
仰令懸的次射于參入次筭判着座次者掌着床
子次：第射之度訖勝方府立取祿次行罰酒次
所司賜者王卿立弓先次供御膳御府度畢
乱声勝負依度筭度筭持時依小筭殿上依少筭

賭弓日奏文進大將事

八日有賭弓事依微雨又將於參礼門下

賭射之日將一人將奏文

射手并
矢取

進大將次上卿

為

左右共進跪居於上卿前七八許尺立行使畢
王卿揚弓頭次將弓頭但左右將並居之後上
卿先取右未給左將進倚置弓取久加弓左迴
進還次自右將給左奏退之儀同左將了左右
將各執硯管奏文者硯管也但右手共進就
的付座仔座右射場殿東衛度教射訖依仰
左右射手等退還則勝方亂聲之間各以

共的付文奏進之上卿威人奏的將史還石
軌硯管退出

賭弓相撲日少將以上脫衣事

賭射相撲等日要檢勝人之時少將以上晚軍給
但相撲之日大臣大將下殿於本陣曉下襲袍等
給之勝人其例往々而雀关收握河辺左大臣晚
下襲袍及表袴等依袴夏
又著之云々其間給勝人景手越智是海云々

但賭弓競馬等之時大臣大將脫衣更

追例未詳賭弓之時要櫃中的之時勸賞云々

臨時射日懸物更

臨時射之日有懸物之時的自將若藏人取懸物
噉中料之人名称唯進跪將若藏人即投懸物退
去中料人乍居一拜退出

手番日事

騎步兩度手番日作法例更自存矣但下臈少將

執筆記射手等過失又舞訖手結之時同書射手

之文云下臈書手記上臈書等一度天曆

騎射依皇居云々

同手番之日大臣大將就馬場之時少將一人着

騎射之裝束上其馬畢但突雖不故突如此其

可位之

四月駒率日少將舞事

四月駒率日騎射之後少將以下左右各於式能

庭率番長以上堪其夏者委東遊儼等其見于
月記文

五月節少將騎射事

五月五日節日左右少將一人奉仕騎射件將着
調度供奉幸若不堪其夏者此上之後至其
如欲射而吏還入之令申厚由勅許之後畢
諸衛騎射弓奏議降殿令內監召左右云々

節會日及偏時就事外記率史生二人聽陪
陣邊又外記史已上就聽度紫宸殿階下太

政官史生名同

行幸還宮少將与近臣檢扶內監執柄之

天曆八年正月十四日左右近衛手番而大將相
應和四年五月十四日右人臣在身令洛時甲依
天曆八年例馬射手結一度可行之由仰依請

美平八年五月七日九記云々

大將殿間待手結車也例 勘知云々予未知
先例但是公夏也夫將雖闕非可懸正云々外記
公忠持未初文云負觀立年正月三日右大將源
定薨二月十日以藤原氏宗任大將彼年有射礼
節者次是推量大將雖闕行步射手結也云々 即
以此類示野少將并

同八日同記曰是日左府葱牛結垣例三日行之
而依大内御怙殿上佐等籠御物忌日彼月不行
云々

五月六日近衛將取球子管進上卿

神泉并朱雀院行幸少將騎馬北上事行幸日至
其程有上卿奉勅召陪陣左右將称唯進之階下
上卿云御馬令馳与將称唯還本陣大将追奏率
將並以下鷹列之至馬駐左近衛府直渡馳道
少將以下騎御馬地上不脱即左御馬馳次右御

右御馬馳畢

少將若不堪馳騫可申障申款件行幸之日皇御
召人即進衛將參云

相撲僕方召仰事

上卿召左右將於曝宴各仰相僕曰或仰手拍并
裝束豆或早朝彼所行事將程候於大將宿所議
定相撲結番事或左右奏進之役自御後以右府
奏下給左府隨又相定其能否競馬之時人如此

同日候御前上卿其府若者物之時少將取其宴
重居之獻盃行酒等事人近衛將必奉仕也

同日徹張楚之時待上卿且左右少將左右共登
殿致張楚之淫但元解御前淫次解東西淫耳

同日左右少將各持結番檢南殿吳壇後之
大將將監待奏杖隨次後隨次本大將之期云

同

初日左右少將各率二府佐出

自奉与安福殿北茅三间自壇上北行各着北茅

一间床子北上着闕掖袍及靴等 次茅 内侍 出出

卿居御簾下次取版位 次三府出居 置筭则
座立合等则出相撲出吹内豎寔重

相撲勝負之間若有御前之召左右出居将之座

料趁各之南階樊押角随上卿置申其勝負之間

取手行夏等核出日次第 内侍出之居昇之卿

以用座一枚置司北茅一间假左右少将自其幕
中膝行着件用座

正曆四年相撲核出日左将逆争論出居不着

推 時冠即送堂上出居中将正光朝臣為出

居少将明理可勤之役也件朝臣与少将頼親

相論遲々之間被仰少将經房朝臣可奉仕之

由件朝臣示有可犯假件三将勘事三将取執

頗可謂愚欲惣 代夏非只今日大都如此入正

光朝臣上臈也以 将等可奉仕也被仰正元朝
臣如何

中将正四位藤原朝臣正光

権中将四位下藤原朝臣存信

中将四位下藤原朝臣道信

少将正五位下源朝臣経房

正五位下藤原朝臣頼親

権少将五位下源朝臣明理

已上為見臈次取泣也

内取事

内取之時書其結番梓書板授之上卿之取板
進跪御座下奏進但舊例只書懷紙進挨御前
大将云々然而進年為上卿奏進已為例也

婦饗事

婦饗之日少将一人出於檻下嘆相撲可將豎仰

手番等支

三以下三
四番者也

九記云

天徳三年八月九日壬午右大将師手還卿餐相撲
三番每立合若依忌日欤云又内召取手佐伯豊
枝於階前給取手官府云々此事若前例欤

天慶九年八月十二日御憤注願申障云々相撲
還卿云々祿法中将二人及三位宰相女装束少
将及宰相細長袴但宰相後細長将並白張一重
曹小襪一重生箔一足其外右政取式

天曆六年七月廿一日助繩真人為左内御使未
云曰未頻有天変又相撲還卿食若在御忌日前可
無隱座候又不相撲者

宸儀出入警言釋夏

凡定儀出入之時左右大将以下称警言釋右大将
及次将在殿上者待其声可称也又自日宸儀入
御之時出居将一人称警言釋
諸出居事

御佛名夜出居將着座

次王卿入自

青瑯門參上殿上人位侍所戶出居將問云誰

僧

王卿一之跪出居前稱名着座

僧退出之後互相問之誰之侍王卿以下滝口已

上對名了組地下將者殿上六位之沼可稱之殿

上將者或居侍臣中間之

御流經并仁之會等時御前南殿相分候之就中

南殿座在南階左右篋子敷南殿出居若有櫛

怠御在所座在年中行夏御障子東也南殿流委

時秋奠内論淺者夏以出居為先而日即參

之日又駒率信濃上野等也自余不候四月

覽賀茂采女騎此日出居參上著東檻下西南

相撲石合平敷包上日之座在内宴隨取有天皇

御書始曰御灌佛件日記下將不追錢而兼林

四月駒率日天皇暑高座太子參上之後内侍出

次出居稱唯昇自南面東階着南廂北南東上座

看後御書會內論議等座召年中行事障子東
會內論議

雷鳴陣事

雷鳴陣帶弓箭候御右所是日身雖在私宅從諸
假之外先忽參候

或云大雷時左右近衛陣御在所又左右兵衛
直參入陣紫宸殿前內舍人春爽殿西廂不必
侍圍司奏

有其例如意自扶書殿

十一月一日參官進考文事

同二日參兵部者參同文事

有御射者豫令懸御的四人又以羊疊一枚敷御座
前地羊疊下敷苙

天皇歛御射之時侍臣一人候御座南方奉御鞞
張御弓又持御矢御射了出居仰云的懸替与有
御射者此先箭取渡兩掌有于中者同称唯今

御流經給度者事

御流經等之日給度者之時法用之後白佛之前
中少將一人出殿之將左著使直殿上進就導
師之仰之或流經之後其詞云法師等各
千人給云退還導師座奉勅且復本座用
白昔諸僧因託同旨隨喜於內殿仰度者
此日之事由先可解其座上卿秋奠內諸
之日諸司誤不置如意之將以近衛之將令

日近衛將雖非出居皆帶劔但六位及事輩不時
弓以矢梓腰

天曆三年十月十七日懸御祈的而依仰改曆令
人之奉仕

此日出居右女將自事兼的附人左少將伊尹中
科給懸物

同年左衛阿尉清遠奉仕的附而祢障出了也仍
有尋石兵衛伍了輔等通奉仕的附役其日的附

相替之門不愆純繆負多端左中將弔方討腸
登使之時盃酒每等 舞記之後未亭 馬之前
使將出候或獻盃於垣下王卿了參大内歸未之
日乍着直表到未 即入畢但御位及岩等
作法解事救多云々

奈使事

唐鞍馬副振午等皆有例

當理巡之將兼救日調倫雜其舞白下襲衣音摺
柳包下襲紫下濃袴下袴各一具 糸自公家
巫申請之物作請文奏内勅許之後隨官宜旨
祈物新旧位祿二具穀倉院侍物期日本府迄
舞人陪從等着又舞人人陪從一人依使將作
夏定若有愁停行事之者以愁人巫改替皆有
則糸本府作請文自内藏寮申請舞人等裝束祈
今代雖申請職掌之外巫隨身之官人各一負五位
者無陪從官又一人用肩手之中見才其外或一

西之官人有追從者謂加倍從也

當日裝束對着寢殿舞人座母屋之四尺屏風
敷出雲階後敷紫端置或綠端在舞人橫切
使取下頭庭邊設垣下上達部着座庇殿上人在
次舞人陪從等一々着座一兩盃之後奏哥笛之
声寂初不置四位次賜裝束諸大夫次着裝束婦
着裝束日晡本着盃酌致巡之間且奏哥笛次
使將自出後方着座在公卿後方篋子次給埽

奏歌笛声爰各酒殿御酒贊殿者物賜使此門列
舞庭中畢使賜御衣佃長 又召藏人巫佐渡
布賜舞人以下有著番長各三以近衛各二以使
尽者召内藏賀賀氏使

大部記

美平八年二月六日春日祭使左少將師氏云
至給裝束王公諸大夫執之云々近衛改装
束着座即給埽頭使紅櫻階後山吹共降庭駿河

求子等舞了出召乘馬等度畢參內公卿笛笛
哥良久散歸

吏部記

天慶七年二月四日詣春日使饗巫左中將師
氏為使云々給裝束大藏卿保子左大弁右衛
先取之給依次違吏不取之云々了使乘馬庭
中右大將実頼云旧例每此事云々

或託云

天祿四年十一月十一日參春日使歸饗巫等
一民部卿勸孟舞人春延申云有冷闕巡者民
部卿云不知先例 垣手朝臣已為府故人
如何云々 垣手申云有例事也使陪從等又行
待油闕巡云々民部卿從之春延檄中宮太夫
放盃之後太夫云不可有闕巡故何者闕巡是
可來而為不來之人滿其巡也公卿何 冷哉

夏旨每理民部卿雖有可陳太夫小是頗似矣
苗儀云々

九記云

兼平元年十一月十二日云々依當春日登使
於東院有饗夏大岡日未 禮不豫仍御生簾
中召一座番長播磨陣平給盞捧折敷給御盃
云々

兼平七年十一月廿三日春日使正明朝臣當

廿二日文薨日仍申其由以右兵衛佐為善被
著故但一夏以上中將儲之云々先帝御時左
少將令行申如此之障而不被其忌日當登之
明白也云々

長元之年二月五日右府御消息云々陪役官人
在南廊盃後公酒著例陪役上有其例延長二
年小野記文

人陪役數夏僕為藏人須雖云少將唯中將有

八人云：

吏部記

義平四年四月十六日云：東對南放出南向
坐使近衛十二人以札檟器并看其南此向坐
垣下御以折敷三枚倫者南廂北向坐陪從十
二人以札士器具者 又相公於寢東簾內親
之南庭立酒郡平張觸八九行伊世守伊扶耒
請可賜裝束 即起 簾前左少將師氏傳取
即 公太夫各執裝賜近衛等云：此間絲竹
漸發近衛等起座改裝爰使中將師神朝臣始
出勸盃公卿即行折中闕巡云：

九記云

天慶八年四月十五日賀茂祭也使賴忠朝從
後院出立垣下公卿殿上人諸大夫奏纓着鈍
色衣云：使近衛等白袴付本大仁義平元年等
四月祭使權中細言也使近衛等皆着例摺袴

云々
延喜十一年二月十日春使右少将兼茂参御
前候東廊南壁下奏歌舞之賜御衣舞踏退出
次召藏人所佐渡布於東廊下分賜近衛并陪
從等各有差云々

兼平七年四月十五日賀茂使藏人頭左中將
敦忠朝臣依召率使并陪從近衛等参入群之
庭中敦敦之其前近衛六人列舞此間左大臣
候御前篋子矣角舞之賜御衣敦忠白襪一籠衣
并相職給之敦忠

野近事

重服之人不迎以服鞍不被御馬之牧
也取御馬時雖重服人無他侍者猶可
取久延四年八月七日於仁壽殿前取
真衣野馬与時左中將伊尹例也

前一日諸牧駒到來之由自主當寮由事由於進

衛府之々々着使告示理巡主將及停府當日鳴
鳴使將率一員官人近御馬出之之酒者事近
衛馬寮四府相近言舍人歸來之後參内取御
馬之儀見年中行夏也

取御馬事

御南殿時儀上卿已下着左衛門陣近衛將已
下着本府佐座座定之後本府佐及近衛將獻
盃左居勝上卿奏御馬解文之后苗例着
穩坐天皇御

頭諸大夫次舞人等立庭中舞

自奥方率渡和鞍馬

次使垣下等退出次

使將參内侍可申罷申次參未射場奏哥笛歸出
着日藏寮餐取改授朝衣着衣奏向謂春日
參社頭令供奉哥舞記歸於省院而有給祿事
奏省院暫留院之間又祢御衣擲殺有祿事歸未
於家之時使將入中門之程立位一人執盃一人
勸使一人等次近衛舍人等立庭前舞陪從

次著座致盃之間諸大夫已下取祿給之番長
四端 掌三端 近衛二端 次給官人祿召使
之將監白端二足將曹 次事畢各々分散 參
春日之時吳姓使著掖殿后在中門外計程舞后
退出代近雖吳姓哥春日登使若有無侍臣者
隨氣色召御前其儀使參入 就自侍巫令奏

參向社頭之由野召御前使享舞人并陪從等自

仙華門參使候南 舞人陪從等仁壽殿西砌下漸

南殿次 卿引而暑左 次內侍出次出居昇

次上卿取解文參上三卿次大臣候御前

次取版率御馬入日華門三迎大臣宣令騎乘

廻七八度大臣宣下り可整立階前二許文西上

當寮 次左取手將名於門外祢唯茲立階

吳角二大次名馬寮茲立同之四位加朝日近衛

次名右同左之儀准立定大臣宣之御馬取礼着

方香花門久之參議東上宣四同祢唯退入御

馬中左右相經過令引出御馬之御馬後端笏申
枚及御名左右遙如斯左率出自日華左右取了
隨大臣御可停八十足廿足次王卿已下馬寮頭
助等一々自東方趨出取御引出御前跪捧笏一
日華門王卿歸入自教政門拜而著座上卿一人自
次進取遺馬訖有田途中之御者可取方將
次左右近衛等率御馬置鞍入各入自日華月
華門列之御前其騎渡畢

右寮又率次王卿給馬者列之櫻樹西向北上
一列非參議以下一列或未馳前有立定拜舞了
或清涼殿仁壽殿取御馬作法例其仁壽殿時御
馬入自敷政青瑯門

大庭儀

上卿已下奏解文之後列而著大庭去建礼門巽
立親王以下奏議已上座西上次弁已下馬寮已
下著著座將依住階上位官次立時背次參議座

舟少納言三列外記次外記置解文次廻御馬
始東方一御三廻了上宣令騎々七八廻仰令下
了御馬三列馬暫次取々率分之後上卿召近衛
馬寮共立座前稱唯進之參議座巽角二許又
右同如左右定了上宣仰云御馬取_礼共稱唯
次茅自前方退入御馬中逆巡拾取馬如御前儀
左右取了王卿已下擇取如常次取還馬了王卿
參内於使取令近將奏事由拜舞次藏人仰率分
分使事

上野馬儀

皇御出次召上卿藏人若上卿徑階下自西階々
參上作法間信濃儀但近衛取御馬之後上卿自
西階令人告在陳座上卿々、渡階下殿上童以上
共列之列立御馬南方 北面東上參議已上
一列六位童一列有帶劔華者帶立定一々進
入御馬中相得易取徑可立於御前一拜率出畢

如例次近 衛府取還御馬如常自余如例
給信濃之人殿上人給上野駒但殿上人臚
年大庭儀又同之

雨儀

於中陽壇上取之御馬之壇下乘人取
徑之壇上近衛馬寮之壇上唯大庭儀
可知

延喜二年十月十六日於昭訓門前取

月御馬依兩也

取別貢御馬時先取別貢御馬之後上卿更令騎
迴次合左右取有常貢申比小以右 之野御馬
御馬仍更不申兩牧御馬一度引時先取一牧
後取他御牧馬取御院御馬時左右於御
前取之 或每次將或每馬寮取例近代多
天皇即位年左先始自彼年定前後又先後有論
時可隨上宣也

御馬馳事

四五月之比有此事駒牽比名勸度從走馬并
馬次競馬官人已事仰奏馬允付戲人養進此
日未

白馬列見事

近衛將着馬寮定自馬次茅茅也

結陣立列御馬立定御馬次茅射事

五卿以下令奏慶賀之時五卿者於射場奏之

近衛次將奏囚其人候由有秋人一食囚之後着

叙自御所還出立慶賀人之前五六尺向御右仰

云囚食也宣不称唯拜舞後拜未畢之間將忽然

隱於非參議以下者新掌登夜御湯殿之後近

衛用門次左右將各一人於南階左右階上解調

度昇殿居南左右即衾御愧次大舍人叫門圍司

就放曉候急同夜御棄出中和門之前比左次將

問大忌五卿已上謹御南殿之後急同之中少

將為中使賜上表勅答之時 人拜舞后拜未畢
之間起倚子之座趨下跪候階掖之地
延喜御宇法皇御遠 近衛將為御訪使彼奉
向又同御時自院被奉御賀於右同之日內侍出
次近衛將祢唯進次王卿取獻物出

宿申之事

延長六年拱政內大臣兼左大將於御
宿所著申如例云々

大將以下少將已上宿候之中至其上廊之右所
之申也殿上及宿若大將候御前令次將殿上又
申宿申之官又候入由即大將於射場殿及使所
令申即召之与集初問多召申畢

出納春奠安福西殿戒具之時近衛奏凶事曰不
和三年右衛門督將等率官人名令賣鈿匙侍
右內侍所乙未詳 列之當殿戶前之庇令近出
之各積置兩殿廂了令判戶錄將以下引還退外

知之時又如此行事幸日名文人之時近屬將以
題傳給并為給監使又立殿上文臺敷毯云々

大将候將曹率府掌以上 其在_不令府生申
宿申候由申救_不定法大将大将云誰之府生

云其姓其九 不申 職位 大将云令申 与 府生唯去畢

次將曹府生番長府率次茅別立將曹宿申云
之中少將候府生以下 其_不令府掌申宿申
候由府生宿申云々

大将候者將曹申 中出將府生申之又大将

二八申中将以下候申中将三八少將以下少將

將監以下五位中将 申四位少將候申云々

四位少將 不申五位中将云々 左近 一割

之右近_卯一刻申之中將_仁五位四位少將_手

イ トク 藤原朝臣云々

或人云九條殿為宰相中将之時令將曹申云
專見彼御記不見具由吏部記云天慶元年六

月十一日神命食祭云々丑二刻左近将曹以
下就大忌幕申宥直於大将左大臣仲羊中将
六位三刻右近府坐以下又未申權中將師
轉朝臣云申公卿雖次官猶内長官而府生申
宥每例也云々了還御内裏大忌謁見回前親
乘少将誰何親王以下參議以上申名了退罷
云々
心木式云々々其申政之時以官秩吹但五位
已上位色不内雖是下官猶元高色云々今付
此文案之五位中将候日可申四位少将哉但
可專之

天皇讓位之時令內侍二人被渡奉神璽宝劔於
新率但先皇崩之時大臣以下諸卿就大行皇帝
御在所受取神璽宝劔侍近衛少將奉新皇御在
所惣御在所雜事所供奉

大嘗會御襖裝束同向河原點地之間次將一人
為勅使取唐陽寮勘又奏聞
丙午之日捺位

記之時或以少將為中務捕代追難夜健負瑩烟
錄開門之間次將已下列之如常伊勢初育宮入

諸司之時左右將各一人前駢事

齊院入野宮之時左右女將各一人前駢事

外衛伍事

節會日陪陣夏

著罽腋飽螺鈿靴等者著魚袋非侍從者大節

著之不抱笏居胡床引列之程皆起座具見年中

行事

行幸時事

奏者綏入著平胡籙席皮尻鞘罽腋靴等官中

行幸之時著縫腋龜胡籙著淺沓非違佐者縫腋

之上着平胡蘇等身未着平裝束壺明蘇着淺番自
余可隨時議

旬日番奏夏

着縫掖靴等無與袋同近衛府

相撲出居夏

裝束如節會時無與袋同近衛府

警固解陣行幸等右事

同近衛

本府手結事

頁手結曰着手緒云々同近衛府

兵衛府殿 叔事

在年中行事

賀茂舟内親王禊日前駈事

裝束如節會時不着與袋等騎 鞍之馬隨身二
人着盤繪袍等非違 伍隨身者着狩例胡蘇等但
取令持之物即衣菅答々 沓

賑給使事

自官行事取論取新物隨身其物向死余之賑給
隱居高身窮有病者各有差諸府奏付行事取使
裝束布袴騎車馬巡行或給短天賑云々

搜盜事

寒纓者後帶搗胡錄者布袴淺等皆有副兵隨
上卿之仰向余之搜求嫌疑者歸參申其由苗例
五位已上申返夏帶弓箭

天徳四年十一月十四日仰左大臣云近來京
中盜起云々須檢非違使之外著副諸官人
勤夜巡事云々申云余檢非違使馬寮官人等
之外宜給寮馬巡行仰依請

應和元年十一月十五日給左大将藤原檢非
違使勘申相共可 京中盜諸衛馬寮兵庫
巡新御馬各三匹

應和三年九月廿二日民部卿藤原云々

申檢非違使可知左右京職令諸候保長刀
祢勤行部同夜行事依請仰令諸卿定中云
十月九日令仰去依諸卿定上位以上及諸司
主典已上良家子姓不勤者錄召奏問

駒率日獻盃事

信濃大引日裝束如例但著平緒監其時進向上

卿前在地上座也獻盃四位者大臣可取縫酌

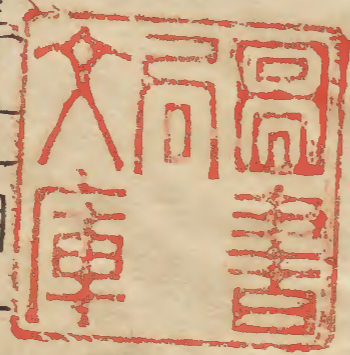
侍事衛門陣佐法也

祭使代官中近衛府

臨時祭舞人事裝束具年中行事也侍役若有此夏者試桑日縫奏櫻衣羊臂淺

等者

或記云



天祿四年十一月十一日參春日歸

Blank page with a faint horizontal line near the top and a small mark on the left side.

Blank page with a faint circular seal impression in the center and a small mark on the right side.

