

天皇太子五女妻鑑

十六

沙

御家

自正保元年正月
至今三年十二月

庫文閣内		
一五〇函	七四冊	三五〇九號
一二架		類
(文一)		

内閣文庫	
番號	和 35015
冊數	74 (10)
函號	150 53

第三

共七十四

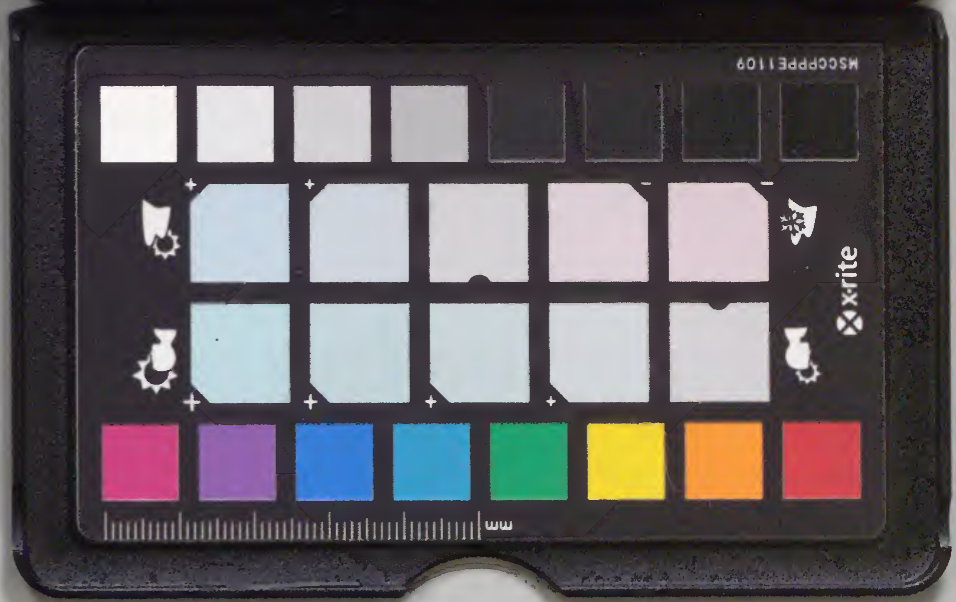


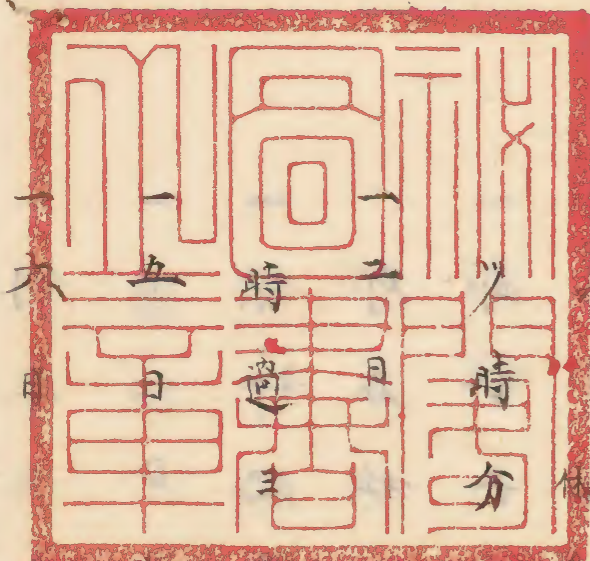
A 1 2 3 4 5 6 M 8 9 10 11 12 13 14 15 B 17 18 19

Kodak Gray Scale



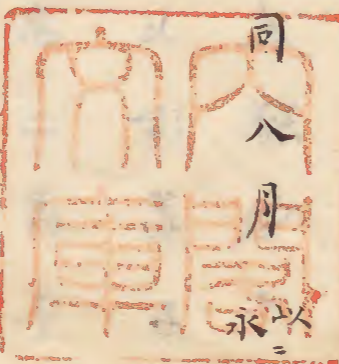
© Kodak, 2007 TM: Kodak





天享吾妻鑑卷七拾六
同八月
二寬

元拾從
正保元年
正月



元日
御譜代大名登城

御目見始ル
御目見四ツ

始ル
御目見

請々家社人山伏等
御目見

例年

一十一日 所替被 仰阿

一保科肥後守正之轉羽劔山形真列會津

郡若松城 移ル 三萬石 御加増 一

都合二拾三萬石 領入

一松平大和守直基拾五萬石 一 羽列

秋城 移ル

一本多能登守忠茂 越後村上拾萬石 一

一 移ル 堀子之助直定死去 跡也

一丹上河内守正利常陸ノ笠間五萬石 一

一 移ル 浅野内匠頭長直跡也

一松平但馬守直富越前大野五萬石 賜

此是大和守舊領也

一牧野内匠頭信成下総国関宿二萬千石

一 移ル 北条出羽守氏重力跡也

一浅野内匠頭長直播磨赤穂五萬三千石

一 移ル 松平石込輝興力跡也

一松平伊賀守忠晴三萬八千石 一 丹波

一 龜山 移ル 菅沼左近太夫定昭跡也

一十五日 諸大名登 城有 御目見

公方様宗源院様御佛殿へ 御成但御

装束供奉ノ面々皆装束入

一自今日増上寺ニ於テ 台徳院殿御法

夏始ル

一十七日 公方様紅葉山へ御参詣御束

帯供奉ノ諸太夫ハ一日晴ノ装束ニ

太刀ヲ帯御普代ノ大名ヨリ過回ノ兵

士ヲ召ス烏帽子素袍ヲ着ニ圓笠ヲ白

測ノ上ニ敷躰踞ス魏々蕩々夕リ

一日光ハ為御名代去十五日久世大和寺

ノ被遣

一今日上野街宮へ為御名代阿部豊後守

忠秋ヲ被遣

一十八日 中川子次卜片選新九郎卜云

者喧嘩ノ西方正ニ于頃夕リ未レ知其原

細

一廿日 日光 東照大権現様ノ御神前

御供ノ御鏡御頂戴御潔祓被遊御装束

ヲ被召テ御上壇ニテ御礼御頂戴次

竹千代様御鏡御頂戴其後光中

々々頂戴ノ退ク
 一廿四日 台徳院棟十二回忘ノ御法支
 去ル十五日ヨリ増上寺ニテ萬壽経傳
 執行有レ之惣奉行ハ私午伊豆寺信絶奉
 ル諸太夫 命ヲ受テ総門山門本堂庫
 裡裏門涅槃門等ヲ警固ス今日御結願
 又ルニ因テ公方様 御成御裝束供
 奉ノ面々皆衣冠ニテ扈從ス 還御以
 後諸大名諸藩元ノ面々悉ク参詣ス諸
 大名ヨリノ御香奠白銀等奉納ス又非

人等ニ御施行有レ之
 一廿八日 諸大名登城有御目見
 一廿九日 公方様隅田川ニ御成竜ノ
 口ヨリ御船ニ被レ為召テ 御安宅
 御舟ノ辺ヨリ陸ニ被レ為上自天御鷹ノ
 被レ為合御物數アリ隅田川ノ近所浅草
 川ノ端ニテ雁群居タルニ御拳合テ御
 鷹ヲ合セ給フニ則提テ浅草川ノ澳中
 ニ入落テ浮ス沉ス流ル公方様アル
 アルトノ上意ノ処ニ本日權兵衛

此ハ御腰物苗ニテ御近所ニ居タリテ
 ルカ羽織ヲ脱刀服指テ板置小袖ヲ着
 ナカウ川へ巻入游有テ雁ヲハ帯ニ挾
 ミ御鷹ヲハ丸ノ手ニ居上石ノ手ニ計ニ
 テ游陸ニ騰リ御枕嫌御快然タリ堀田
 加賀寺正盛家人ヲ招自分ノ板箱ヲ以テ
 小袖一重出シ權兵衛ニ着セシム是自
 分ノ小袖水ニ濡テ雅着ニ依テ也隅田
 川御殿ニテ御膳ヲ被召上御相伴ハ
 堀田加賀寺等ニ六ツ過ニ還御御物

數十七屬十二其内御券六屬三鴨四
 已上七ツ也

二月

一朔日諸大名登城有御目見今日本
 目權兵衛御用ノ由ニテ被召為召別
 御前ニ被召上意ニ曰昨日隅田
 川ニテノ衝志ト云水練ト云神妙ニ被
 思召候依之為御褒義金三枚時服一重
 被下之頃戴メ退ク其後以先中被御
 渡日御簀本ノ御番袈ノ中ニ手若キ面

々並御步行ノ鞆水練誓古不可怠之
被仰渡

一六日大坂并駿河久野御金奉侍衆

リ先中迄申曰去年寛永二拾年未六月

朝鮮人未朝ノ砌道中ノ御賄金并同年

九月廿七日女帝御讓位同十一月年

日御即位仙洞様旁ノ料金兩所御藏

リ四皇子也申候其目錄帳面記進上仕

ノ由也

一九日公方様麻布筋被為成御鷹

野有御物數御祝嫌免於只川御殿御膳
被召上及暮還御

一十五日諸大名登城無御目見

一十六日公方様王子ノ方御成是

御放鷹ノ為有御物數當時酒井讚岐

守ハ毎二人御台頭人也爰御鷹師小

野久内ハ於御鷹野又毎二人御台頭久

故世人久内異名ヲ付野讚岐

ト云リ此世説何タル者達上関ケル

ヤ今日於野也久内ヲ召上意

汝ヲ世説ニ野讃岐ト号スル由也何方
 故ヲト有御尋不取敢御請申上ケルハ
 人ノ兼リ違ニテ候ヘシ世人某々異名
 ヲ付テ野狸ト申由ニト申上ル重テ其
 故ヲ尋玉テ久内畏テ狸ハ能野辺ノ通
 路ヲ知久内モ野辺ノ葉内ヲ知テ恐テ
 ハ狸ニ不劣トテ如此号スル由兼テ兼
 ルト申上ル公方様御笑テ含々玉ヲ計
 ニテ為指上意ハナレ久内ハ時ニ取
 テノ作意御會釋申上スル儀奇特ニト

人皆感ケリ實ヲ尋メレハ公儀向ノ
 頭人ハ酒井讃岐守也野辺ニテノ
 人ハ小野久内奥方ニテノ頭人公素
 心尼心皆是讃岐守ニ不劣トテ久内ヲ
 ハ野讃岐素心ヲハ女讃岐ト云異名不
 付レト也

一十七日東叡山御宮へ御成遠御已
 一後諸大名参詣常ノ通シ
 一十九日御城廻リ御成御鷹被為翁
 一真鴨七ノ御取セラル共中御

三月より重出

一廿日 坪内半三郎、御先弓被、仰降

与夕七騎同心三拾二人被召預

一小濱半九衛門、御船手役被、御舟水

一全三拾人御預

一廿四日 為、御名代堀田加賀守増上寺

一奉詣入諸大名奉詣如常未刻、雨

降夜中晴

一廿八日 諸大名登、城月次ノ御礼有

之

一晦日 堀土井大炊頭利勝三男土井八之

助利長叙後五位下任兵庫頭

三月

一朔日 諸大名登、城無御目見是ハ上

己ノ御礼迄故御礼御延引被遊由先中

ヲ以被、仰渡次、先中、御譜代、名衆ヨリ

名衆ヨリ、竹子代様、雞ヲ献上ス来

此三日 國難ノ御遊真可被遊ノ為也

千代姫君様、八御先中ヨリ御離ラ指

上

一三日 諸大名并子息ノ面々御蘇元ノ

諸士悉ク登城有御目見竹千代様
ハモ悉ク御礼申上

一九日己剋御放鷹ノ為テ寿筈御

成浅草鳥越橋ノ先旅籠町迄御乗輿

テ被_レ為成ケル急ノ御用思召被_レ候

由_二テ彼所ヨリ俄ニ御馬_一被_レ召還

御其御馬ノ早_一中乘程心小十人組御

步行衆御馬ノ先_一立テ走ル供奉ノ面

々若テノ大勢ナレハ町々木戸々々

テハ道容ケル故ニ御供ノ衆ツカヘテ

御馬少シ静ナル故ニ少シ息ヲ入ケル

程ニ本町一町目迄ハ御供衆半分計ハ

続奉リシ町ヲ出離道廣ク成リテハ御

馬一入早クナル御供ノ衆ハ息切疲々

リ大橋盤_今橋也ノ辺ヨリ小十人衆御歩

行衆悉ク後テ十人計ニ今不過御馬ノ

傍ニ相煩_テ面々ハ堀田加賀守阿部

豊後守阿部對馬守本目權兵衛中根次

郎右衛門河内傳七此六人大下馬ノ橋

際迄續未御馬ノ口附ヲ始トメ御申上

一〇
モ御歩行衆モ一人モ不續大子橋詰
テノ更ナルルニ傳七下ル橋ノ中央ニテ
對馬守草鞋ノ緒解結ニトスル程ニ後
夕リ百人御番所ノ前ノ坂子ニ入豊後
守下ル中根次郎右衛門下衆ノ橋ノ前
ニテ倒ラ下ルニ是ニ疑ラクハ關文有ラ
ル進ラ可御玄園ノ際ニテ御馬ヨリ下
サセ玉フ取御馬ノ口ノ取加賀守ハ下
衆橋ノ上ヨリ御馬ニ走抜御玄園ニテ
還御ノ音ヲ告履起ノ草鞋ヲ解捨相頌

御燈ヲ押入御馬ヨリ奉下其後御腰物
ヲ受取奉リ奥迄御供レ奉ル大子下馬
ヨリ内迄續タル面々皆白洲ニ躡踞
テ暫ク立去テ不能御番所々々勤番ノ
者正何更ヤラニト奉佐後ニ御沙汰有
レハ御用ハ少シノ御更也今日ハ御六
テ敷被思召還御有レハ次方ナカ
ラ供奉人ノ強盛ノ様ヲ御覧有レハ
トテ御馬ニ被召馳廿七給レト也
一十日酒井讃岐守並御目附ニ被仰

附昨日御供仕タル輩何レノ所迄ハ続
キ何レノ処ヨリ後ケルヤト其證人ヲ
立可申上吟味ノ上書付ラ可指此ノ旨
被仰付依之昨日御供ノ面々其頭々
同道ニテ明日四ツ前可有登日城ノ首
御目附中ヨリ相觸
一十二日一昨九日ノ供奉人等一人モ
不殘登城ス御食儀ノ上ニテ委細ニ
記録ス大勢ノ中ニ大手ノ下馬迄御供
仕タル人僅ニ六人成リ

堀田加賀守少モ不後御
阿部豊後守百人御番所前
阿部對馬守大御手橋ノ
本目權兵衛御御供仕
中根次郎右衛門下乘橋ノ前
河内傳七郎大御手橋ノ
右ノ書附可備于上覽ノ由ニテ今
日ハ各退出ス
一十五日諸大名登城御目見有之次
云此御供人面々後夕ル處後人ノ頭

々若御近習御側衆ハ其支配ヲ集テ護
岐寺仰テ趣テ申渡ス其趣ハ若キ輩
ハ日比強盛ノ心掛足早ク任リ習萬一
ノ恥可立御用下可心掛処ニ無其志有
之段不届ニ被思召処ニ自今以後ハ
常々心掛可相嗜有也就中御歩行ノ掌
ハ行歩ヲ以表ト不然ニ大勢ノ中ニ一
人ニ不相續ノ段其頭々越度ニ被思
召候ト云云次ニ大手ノ橋迄相續夕ル
六人ニハ銘々ニ御座被下

御座加賀寺ニハ而
真宗御腰物代金百二拾枚
阿部豊後寺忠秋
行平御腰物代金百五枚
阿部對馬寺重次
信國御腰物代金八拾枚
黄金五枚
黄金三枚
黄金二枚
右六人御前被召
御座御直ニ御座

義二丁右ノ通拜領入
一十七日二ノ九御宮へ御参詣
一十九日麻布筋へ御成東海寺へ御
立寄被遊暫ク御休息夫ヨリ又御鷹被
為遣只川御殿ニテ御膳ヲ被召上及
黄昏還御御物數二拾一其内御拳八
一廿二日王子ノ方へ可被為成ノ由
御觸ニ付御供ノ面々悉ク用意ニ相詰
ル處ニ已刻ヨリ小雨降出ニ暫ク御見
合被遊処ニ次房ニ而強ク成ニ故御

成御延引
一廿四日増上寺五台徳院様御廟へ
御成御拜ノ後方丈へ入御被遊御雜談
其後還御増上寺和尚為御礼登城
今日諸大名ニ悉参詣如常
一廿五日公方様小園井山柳ノ木山両
所ニ於テ猪狩可被遊ノ由兼日依被
仰生供奉ノ面々用意ス列卒ハ御代官
ヨリ悉生ス今日卯ノ下刻彼所へ御
成列卒ノ輩ハ列卒竹ヲ持テ宵ヨリ彼

山ノ園巻御書院者御小性組ノ衆一子
々々ニ圓居ヲ立思々ノ伊達装束其奇
羅天ヲ耀ス御近習ノ面々ノ中ニテ弓
ノ躬手ハ鹿矢手狹猪鹿ノ未テ相待列
卒テ破ニト走行猪ニハ松平伊豆守阿
部豊後守カ御預ノ犬尾ヲ掛ニ或ハ二
匹メ止ニアリ或ハ三足メ止モアリ逸
物ナラサル犬ハ四五匹ニテ漸ク留豊
後守御預ノ犬ニ毛車雷大白トテ御秘
藏ノ犬三匹アリ此三犬ハ毎度一匹メ

留タル故ニ御祝嫌不糾中ニテ毛車ト
云御犬ハ勝レテ犬也爰ニ犬ナル猪
ノ手負タルカ一ツ迄未テ列卒テ破ニ
下不列卒テ輩列卒鎗ヲ以追逃サレト
ス止処ヲ二人迄牙ニ掛テ投捨ケリ
上意ニ依テ毛車ヲ掛ル假犬猪ノ向フ
ヨリ走掛テ其鼻頰ヲ喰フ猪ハ喘テ犬
ヲ掛テ一同餘リ投上ル落ルヲ待受又
救テ投ル程ニ犬ノ腹割破テ忽斃死ス
豊後守怒テ雷ト云御犬ヲ放掛ル猪ハ

弥崎ヲ走廻ル雷猪ニ走リ付猪ハ鼻ヲ
鳴シ牙ヲ磨テ雷ニ向テ時ニ雷走リ違
ヒテ猪ノ右ノ耳ヲ加ヘテ左ノ方ヘ取
越ケル程ニ猪ハ斃ケリ然レ又猪起テ
振放ケルヲ雷此度ハ左ノ耳ヲクハヘ
テ右ヘ逃越テ起カスノ猪ヲ喰伏タリ
公方様御馬ヲ被馳テ静ノ御長刀ニテ
猪ヲ斬殺給ヒ御祝嫌不斜其後彼御長
刀ニテ猪麻ヲ多ク御薙被遊シトカヤ
御傍ノ衆中ニ皆猪鹿ヲ留タリ御物數

若于ニ夜ニ入テ還御
一廿六日 昨日御獲物ノ猪鹿等ヲ悉ク
今日御近習ノ面々ニ被下
一廿八日 諸大名登城有ニ御目見
一伊達兵部始テ府
一廿九日 西ノ御丸ニ被為成御馬
一御上覽御馬上諏訪部源次郎西川清丸
一衛門黒澤木工之助中山勘次荒木十九
一衛門等騎之 公方様ニテ御馬二匹被
為責

異廿六日

一 去廿七日 松平下総守死去

四月

一 朔日 諸大名登城有御目見

一 五日 御船三戸 隅田川へ 御成浅草

御船藏ノ前ヨリ陸ニ騰セラル本所筋

一 御放鷹鴨ノ御物數アリ此取御拳

一 被翁タル御鷹ヲ為二三羽群リ居

一 摺揚御鷹匹衆ニ仰見テ手ヲ上テ

一 日ト云処ニ御鷹鳥ヲ取テ落ル残

鳥驚テ逸逃御鷹近戸田久内走有テ彼

鳥ヲ押テ御鷹ヲ居上御前ニ来リ申

上ケルハ鷹鳥ノ御鷹ヲ摺上ルヲ難及

一 數度竟ニ其鷹鳥ヲ取タル例ナレ是希

代ノ逸物タル歟ノ由テ言上ニ甚御機

嫌好メ久内ニ白銀十枚ヲ被下

一 十日 松平石見守長綱狂気故除領地

被配土列

一 十七日 上野御宮へ御参詣

一 今日 於日光山有御祭祀依之去ル十四

日 松平中雲守ニ御目付衆ヲ被差副日

光へ被遣仍于今日ノ御祭祀如例年
一十八日 松平陸奥守息女五花九近將
監方へ誓儀相濟白昼ニ祝言有之諸道
具八一兩日已前ヨリ遣之白輿七徒供
乗物ニ拾餘徒供ノ侍皆紵ニ子持筋ノ
履計目力ナニニ子持筋ノ上下ヲ着ス
供馬皆立髮琴ノ糸ニテ卷馬ノ毛ヲ揃
テ二行ニ引之黒駉ノ馬三十匹連錢蒂
毛ノ馬三十匹月毛ノ馬三十匹足栗毛大
尺ノ馬三十匹尾花蒂毛ノ馬三十匹黒

ノ馬三十匹雪白ノ馬三十匹鹿毛ノ馬
三十匹糟毛ノ馬三十匹都合二百七拾
匹皆思々ノ鞍ヲ置鞞ハ小総三十匹宛
一様ニメ引或ハ熊泥障豹虎ノ泥障ヲ
掛夕リ其奇羅ノ結構人皆近代ニ毎之
用意トテ目ヲ驚ス
一廿四日 公方様増上寺へ 御成還御
以後諸大名参詣
一廿五日 大名衆御殿へ被下松平伊豆
寺阿部兼俊寺等上使夕リ 竹千代

様王リ六松千和泉寺上使也

一廿八日 諸大名月次ノ御礼有之

一晦日 御城廻リ被為 成御筭ニテ鴨

一六ツ被為取

五月

一朔日 諸大名登城毎御目見端于

近故ニ老中ニ謁シ皆退出ス

一三日 諸大名端于ノ時服昨今兩日

一五日後 諸大名登城節句ノ御礼申上

一十一日 呂川ノ御成海邊ニテ地引

一細引セ 御上覧様々ノ魚片掛テ御機

一十五日 諸大名登城有御目見

一十七日 東叡山ノ御参詣御装束

一廿三日 青山因幡寺宗俊ニ大番頭被

仰付是ハ後三組ノ内八番也次ニ伊澤

隼人正ニ御書院番頭ヲ被仰附

一廿四日 増上寺ノ御参詣

一廿五日 長松様御誕生御母儀様ハ藤

枝横津守重頼嫁心公方様御歳四十
一歳ニ成セ玉ノ然ハ未年八四十二ノ
二ツ御子ニ是世ニ云傳ニ忌所也故ニ
天壽院様御養子ニ被遊卜方
一今日坂部三十郎ニ百人組ノ御鉄炮頭
ヲ被仰有与力十騎同心百人御預
一廿七日土屋兵部少輔中根傳七郎ニ
御書院番頭被仰附傳七郎八任大隅
守
一山田丸兵衛八御小姓新組子頭被御

附
一太田丸兵衛門ニ御步行頭三番組ノ被
御有
一廿八日諸大名登城有御目見
一初鹿傳右衛門ニ御步行頭駿河御組五
番目ノ頭被仰有
一六月諸大名登城御目見
一六日伊達遠江守去比賜御殿今日江
戸發足

一十五日 諸大名無登城是明日御嘉
定夕ル故今日登城無用ノ由昨夕申
未故也
一十六日 御嘉定故諸大名登城御祝
儀如例年
一十七日 紅葉山一御泰詣
一廿日 伊達遠江守大坂へ参着不于收
遠江守家人河原十郎左衛門卜云者廻
船ノ水手卜口論ヲ仕ル水手及慮外
依之堪兼テ水手ヲ切殺ス大坂町奉行

久貝因幡守等僉儀ノ上ニ元寒山寺
於テ河原十郎左衛門ハ切腹ス于取町
奉行方ヨリ検使卜ノ片山市郎兵衛魚
住久兵衛西人等ハ遠江守ヨリ検使西
人中村惣左衛門小塚清右衛門也
一廿一日 箕三郎右衛門ニ御先子頭被
仰附
一廿二日 麻布込へ御放鷹被遊御物数
無之
一廿四日 増上寺為御名代松平伊豆守

一 恭詣

一 廿五日

琉球國王尚質差使子金武王

國以王今日登城拜台子朝負顏若君賀

降誕且謝彼國襲封

一 廿九日

於大坂昨日八日海上靜

故敵國ノ大名衆船入此今日明石

表ニ戸雅凡吹岩屋ノ瀬戸卜之所

戸八船少々破却溺死者有之由

一 朔日

諸大名登城七夕近故無言御

目見

一 七日

諸大名登城有御目見

一 今日田村助太郎相良走水御番被

仰付与力五騎同心三拾人御預

一 十日土井大炊頭利勝死去于時七十

一 歳長病依戸心利勝水野下野寺

信之力實子土井小左衛門力粮子

也權現様權現様御役也

一 十一日

松平式部太輔忠次柳本名奥列

白川へ所替被仰付

一 館林ノ城ハ織田因階守前田右近太夫

一 太田原丸兵衛三人ニ在昔被_レ仰付

一 ^{異本}十三日 頃日大覚寺休意有_レ致所_レ死刑

一 彼子二人有_レ甲品同被_レ斬戮為_レ檢使佐山

一 源丸衛門故本茂丸衛門赴烏淨路過_レ小

一 佛岡所_レ也ノ肢依累日霖雨山崩源丸

一 口并馬副二人被_レ壓死也

一 十四日 阿波國筑波山下_レ之所_レ 權_{初本}亮

一 中將平惟盛仙人卜成_レ居夕_レ由_レ其沙

一 汰有_レ之故去_レ元和二年ノ春自_レ權現

一 樣伊丹播磨守_レ被_レ遣江戸へ召連可_レ泰

一 由_レ之_レ御小袖二重_レ彼仙人ノ方_レ被_レ

一 遣然_レ仙人御小袖_レ不受用江戸へ

一 不_レ泰昔ノ夏_レ問_レ之_レ不知_レ卜_レ不_レ語判

一 逐電_レ行方不知_レ今年又_レ之_レ由_レ彼所_レ

一 ノ告来_レ彼惟盛公平家滅亡以前紀列

一 那智ノ澳_レ身_レ投_レル_レ稱_レ熊野ノ真

一 蕪坂邊_レ隱居_レケル_レ卜傳_レハ見_レへ夕_レ

一 仙人ノ沙汰怪_レハ

一 十五日 諸大名登_レ城有_レ御目見

一 崇源院様為御拜増上寺へ御成
一 十六日保科肥後寺知行奥初會津ノ
山中人倫絶スル処ニ福佛坊ト云者住
居ス樵夫見守之告未同人ノ遣シ子細
ヲ相尋ル処ニ云我ハ生國豫列ノ者也
彼國ニ於テ惡吏ヲ致シ関東へ下向シ
夕ノ何十年已前ソト尋又ハ八年數不
覺ニ拾五歳ノ時下向スル刻尾於熱田
ノ宮人多ク群泰ス何吏ソト相尋又レ
ハ彼宮ノ鐘鑄ト云レ也ト云熱田ノ鐘

一 鑄ハ何百年以前ノ吏ニ下鐘ノ銘モ不
見ハ考ヘ難シ彼無人見分ハ七八十計
也ト云云
一 十七日公方様二人凡御宮へ御泰詣
一 十九日堀田加賀守力浅草ノ下屋敷
へ御成於馬場御鞭布アリ
一 廿四日増上寺へ御泰詣諸大名七泰
詣ス
一 廿八日諸大名壹城月次ノ御礼百
之泰勤ノ衆ニ御目見有之午刻ヨリ

雷而影之雷江戸中所之入落也申刻而

八月

一朔日 諸大名登城有八朔之御礼白
唯子長袴ヲ着又竹千代様へ七御礼

一申上ル

一十日 公方様只川東海寺へ御成彼

所ニ于公夏氏被因召先中會釋之

一十五日 諸大名登城有御目見

一崇源院様御佛殿へ為御名代阿部豊後

寺参詣

一十七日 紅葉山へ御参宮

一十九日 隅田川辺へ御成

一廿二日 王子へ御成

一廿四日 増上寺へ御参詣

一廿九日 召毛利甲斐守秀元其方夏茶

ノ湯ノ連人也先年只川ノ手前ノ備

上覧之後良久ノ御覧不被遊候付西ノ

御丸山里ニ于茶ノ湯真行可任ノ上

意心然ニ秀元御請申テ日先年ニ御

成ノ申冥加ニ相叶唯存奉存上意識
以身ニ餘ノ本意ニ奉存ト堀田加賀守
ニ向テ色代ス日限ハ追テ可被仰告
ト加賀守會釋ニ及テ甲斐守退テノ其
用意ノ事トス
天享告妻鑑卷七拾六終

一天享告妻鑑卷七拾七
一 堀田正保元年^甲九月至同十二月
一 堀田九月
一 朔日 月次御礼有之
一 三日 堀田加賀守毛利秀元方へ被
仰遣赴ハ未月五日ニ御茶差上可申旨
也 則秀元令同道於加賀守西御丸山里
一 泰ノ彼ノ見繕巡ニ其昔 台徳院殿
御在世ノ時古田兵部少輔ニ被仰付
每物止午ノ集敷月ノ間心ノ碎作ノ

又レ御殿ナレハ心詞ニ不被及御露地
 ノ木ノ枝所々透レ之又木ノ枯夕ル所
 ハ新夕々木氏ヲ植サセケリ先西ノ御
 九惣御殿ノ御疊ヲ新ニ敷替其外所々
 ノ造作尽其心
 一七日八日重陽ノ吳服諸大名ヨリ献上
 一九日重陽御礼如例深小袖、長袴ヲ
 着ス 竹子代様一ニ同ク御礼有レ之
 一能勢市十郎為御步行頭是十四番組ニ
 一十四日谷中ノ道灌山辺一 御成御

放鷹アリ御物数五ノ内御拳二ノ明日
 御精進日夕ルニ依テ午ノ刻御殿ニテ
 御昼御膳ヲ被 召上未ノ中刻 還御
 一十五日 崇源院様御忌日夕ル故ニ増
 上寺ノ御成諸大名無ニ登城
 一十七日 紅葉山ノ御成御装束供奉
 一衆ニ装束
 一十八日 終日雨夜ニ入晴
 一十九日 風強
 一 異本 二日 千本帶ノ本内藏人改易

一廿四日 増上寺、御成御装束也
一廿八日 諸大名登城、御目見

一朔日 月次御礼有之

一五日 毛利甲斐守秀元 今日於西之御

九御茶、指上其座、飾、次第八

山里御敷奇屋

一掛物 南堂

一花入 桃尾

長薄板置花盆 唐物有取水次深
刀三本高兼鉞刀一本花入水次深

一釜 淨破利名物

一水指 冠箱名物

一茶入 圓清寺名物

一右袋 八丹地丸龜入金襴

一茶碗 是八態卜 今焼

一茶杓 虫喰竹 古田織部作

一水次 竹口空

一盖置 竹輪

一炭取 瓢

一香合 文露入テ 圓青貝伽羅

一羽帚 鶴ノ蚊摺羽

一下シ翻ハケ茶碗 白高瀬

御勝子ノ同

一香炉高瀬 白子ノ獅子

一香合 二ツ

一ツハ四角蔭繪片輪車東山殿ノ
御物内ニ薰物ヲ入ル川ツハ菱形ノ
青貝唐物内ニ伽羅大井川ツ入

一掛帚 鶴ノ本白

一釜八景 自在ニ掛ル

休臺子

一茶入 尾服 黒藥 名物袋

一盃イ、レヤウノ盆ニ載ル

一天目 灰纏 名物臺ニ載

臺 天竺着名物

一茶杵 工ト夕竹節十レ

一水差 唐金象耳友蓋

一水覆 コホレ 金ノ物 三足

一蓋置 金ノ塔

一茶筵置 高瀬平茶碗

一 御座ノ間、御床

一 掛物 龍眼子 笏笏筆

一 砂ノ物 鏡盤ニ置ル

一 御床脇ノ棚

一 御祈禱ノ札筥 二ツ

一 伽羅袋ニ名香入 袋ハ金

一 貝利々々ノ金ニ載ル

一 焼カヲ入 六角漆付

一 掛子有リ下ノ重ニ金銀ノ盤并石

一 銀ノリ堆朱四角栗彫物ノ盒ニ居

一 封箱内ニ水引アリ

一 御留香炉ニ名物青磁クハニニウ

一 香合ニ堆朱ニ重ニ彫物具利

一 内ニ薄ト云名香ヲ入

一 香匙火筋立 金物三足

一 石堆朱長盒ニ居ル 盒ノ彫物蓮

一 紅葉ノ硯箱 名物水入墨筆

一 料紙三色 封小刀双紙錐

一 御次ノ間長圍爐裏ノ間床

一掛物 梅ノ繪 補子ホシカ筆

一印籠 四角 熨斗 搗栗 昆布

右ハ黒具利 四角ノ盆 居ル

御二階ノ床

一掛物 竜ノ繪 雪舟筆

一香炉 雞金物 香臺 黒キ具利

一香箸 唐金 四角

同下ノ間床

一掛物 彩色芙蓉ノ繪 雪舟筆

一食篋 角ノ唐物 二重

上人重ニ五色ノ凍米糰カニ結花

松梅岩ノ前 金ノ小桶 五ツ 一ツ

八鱗形 一ツ 六角残リ 三ツ 小圓

内ニ 銀香 杏仁 松子 混餅ミ 糖カ

下ノ重 八栗餅

一掛物 雨極

一釜 風鈴

一棚 八折ノ香合 伽羅入テ有羽帚

十畳敷ノ間

一掛物 水鳥 物 淡和尚筆

一香爐 駕^レ金物、六角香臺、居^ル色赤

一香箸 赤銅竹ノ節

一御書院ノ床

一喚鐘 撞木 一灰入 高麗物

一硯屏 阿蘭陀物 一硯圓^レ有^レ蓋

一墨 鳳凰 一筆架 布袋

一水入 鹿唐物 一香合 木香 青貝^ノ内

一石青貝 丸キ盒 居^ル

一疊敷 上段ノ棚

一花入 金物 口^ニ鋳^ル 圓^キイ^テ塗

一釜 揚貴妃 名物

一袋棚

一茶入 高麗 或高原

一袋 折地 懷梅^ニ丸

一茶碗 吉野 高麗

一茶抄 利休 寫 織部作^サ心^ニ竹

一水指 南蠻物 有^レ鋳

一水翻 鈴^ノ木^ノ香^ノ形^ノア

一蓋置 竹輪

白木御書院ノ床

一掛物 二幅 一對 每準

一立花 三瓶 龜机カメ 載カル

床殿ノ棚

一書物 通鑑 二拾冊

一三重印箋 上二重印判下ノ重赤印肉

一香爐鴨 金物鏡盤鎌倉彫

一沉箱堆朱彫物 壯丹掛子 薰ノ名香下

一入香包 二ツ内 薰ノ名香下

一大食筥 青貝也内 槌ノ入

御廣間ノ床

一掛物 雪舟筆 三幅 一對

一立花 四瓶

一龜鶴ノ臺 一對

一香匙 火箸 立香箸 灰押

一香炉 獅子 金物

一香合 堆朱彫物 壯丹鳥

右四品 何ニル 置ル

御書院床

一喚鐘 撞木 一鏡

一軸ノ物朗詠行成筆二卷

黒キ具利ノ長盆ニ置ル

一硯屏
一硯筆架瓦竈

一筆
一墨

一小刀
一水入金象物ノ

一計算
一對

一印竈
堆朱四重彫物屋体人形内ニ松

子ニ推
漆銀杏ヲ入堆朱ノ盆ニ

載ス、盆ノ彫物屋体人形

一水瓶
盆堆朱ノ物壯丹ニ載

一書物兵衛イ吳越春秋

一沉香小蔣繪ノ鳥何夕レ存ニ名香有

一青貝香合盤内ニ金銀ノ人形

一具利香合ニ香餅ヲ入香亀也港

一根大香合ニ伽羅ヲ入

一深舟エ餌器ケ焼カヲ入臺盖有

一香箸サ膳ニ小ツサニ鉄象眼

一キウロウ黒キ丸盆ニ居ル
壯彫丹物

一石葛青磁ノ鉢鏡盆ニ居ル

一大食籠 内ニ梨子居ル

御納戸 攝ノ殿棚

一書物 水経注箋

一只天目 袋金襴

一臺朱花 秋ニ堆朱四角ノ彫物牡丹ニ居

一右ノ臺 八古田織部所持ノ臺也

一御茶入 古瀬戸尻細袋ノ丹金地花

一右堆朱 四角ノ盆ニ居ル彫物

一牡丹

一藥竈 青貝

一盆石 筑波石 名石

一盆 八飯糲形黒塗 白砂 備後

一八代集 飾ル共ニ

古今 克孝筆 後撰 為重筆

拾遺 為忠筆 後拾遺 伏見亭

金葉 公助筆 詞葉 宗綱筆

千載 今川氏 新古今 基絶筆

御床棚等ノ飾物 ハ如石

御數寄屋御膳之御献立

御本膳

御膳

生薑 栗山 蜜柑

御食

御香ノ物

二

杉焼

鯛ノ鳥 脍

御汁 雁午房 独活

切焼

麩青串

御引物

小鯛

焼

煮鳥 鴨

醬和 枸杞

御吸物

鮎 白魚 蛸

御肴

蒲鉾

鱧子

焼鳥 鶉

煮深 麩

小^ニ蛸

細螺

常伏

章鱼

薯蕷

紙水

羨濃 枿

御相伴人ハ

阿部豊後寺

志永井 信濃寺

尚政

堀田加賀寺

正盛 柳生 但馬寺

御數寄屋ノ御花ハ

公方様被遊梅

卜菊卜也御殿一

寺御被遊了已後

式正ノ御膳

初献御引渡

鳥布熨斗

二献

御雜煮

數ノ子

御吸物

御本膳

塩引

章魚

蒲鉾

御湯漬

箸臺

塩土器

和

雜

御

香

ノ

物

二

籠子

鮎

御汁

ア

ツ

メ

貝盛

鮫魚

海月

御汁

白鳥

房

麩

三

羽盛

御汁

舟盛

細螺

御汁

鯛

御吸物

新

ノ

花

イ

ホ

リ

麩

御盃臺

蓬菜

二ツ

星

ノ

カ

ラ

ス

ミ

御菓子

九種

如右御膳被

召上御盃

ノ

上

ニ

テ

御太刀 奇国

御馬代 黄金拾枚

綿 二百抱

江ノ御刀

右ノ通秀元献 上酒井河内奇忠清披露

不于北御盃ヲ秀元頂戴ス 則此時御太

刀 俊 国 吴服 拾二拜領之妻女ノ方へ錦縹

紵 廿卷頂戴ス 自夫御膳下り次ノ間へ

之御々能 御上覧

番附

高砂

今春八九衛門

太助三

大新助

八嶋

喜多七太夫

大長右衛門

苗吉右衛門

井筒

七太夫

大九郎兵衛

苗庄兵衛

狂言

腰折

権之丞

傳右衛門

舟辨慶

御小姓衆

大庄九郎

太新助

御能 三番過テ

後又御數寄屋へ有

御々廻花アリ 真時尊圓法親王ノ被提

夕ルイ口ハラ 曲輪ノ盆 載テ献上ス

松平伊豆守信綱披露ス 尤珍物也 トノ

上意ニテ 殊ニ御感アリ 少間有之金森

九壺以伊豆守被下之其後御廣同之
令御于貳大折様々之令之催其真酉ノ
下刻有還御御供ノ衆中ノ於御殿
饗應都ラ一ノ餘人山里ノ御振舞三
百餘人山里ノ御供ノ人々ノ松平伊
豆守阿部豊後守阿部對馬守小堀遠江
守内田信濃守小之越中守芭田泆路守
赤藤根津守朽木民部少輔此外御近習
ノ令頭衆十餘輩御小姓衆十五人坊主
衆四十餘人也右ノ衆中ノ取持手ニハ

永井右近大夫尚任是ハ秀元ノ聲次
下ノ御殿近ノ御供衆ハ依之取持
酒井河内守酒井靱負佐
土井遠江守青山大膳亮
太田備中守安藤石京亮
松平令雲守神尾倫前守
朝倉石見守井上筑後守
安藤東市正兼松弥五左衛門
喜多見久太夫村越七郎五衛門
卷川喜左ノ門等也丹伊掃部頭直孝

八御殿之賜予在所居故不奉酒并讚
政守忠勝ハ為上使赴他所不加御供
此外扈從人ハ御花畑衆御書院番衆
小十人衆御步行衆御進物番衆御目附
衆御横目々附御同明衆御普請奉行衆
坊主衆御貝ノ衆御太鼓衆御小人衆御
六尺衆御棒衆是皆供奉ノ人々之凡諸
大名御成ノ後之雖望申不_レ可_レ也
此毛利甲斐守ハ西度迄自公方様蒙
上意御成_レ甲_レ乙御膳御茶ヲ献_レ度

白蒙御感之仰誠可謂面目諸候太
夫至迄不羨ト云_レ莫_レナ_レ也
一八日隅田川邊一御成_レ付御供衆相
詰ル処ニ己ノ刻ヨリ小而降次第ニ強
ク成リ子ノ刻御成延ル
一十二日自本庄隅田川邊御殿御放
鷹御物數廿一其内御拳ニテ雁五鴨七
御枕嫌御快然隅田川御殿ニテ御膳ヲ
被召上及黄昏御舟ニテ還御
一十五日増上寺為御名代阿部對馬守

一 泰詣 今日月次御礼如例

一 十七日 二ノ丸 御宮へ御泰詣

一 十八日 今宵御玄猪ノ御祝儀何ニ登

城 御手自餅ヲ被下皆頂戴又退ク此

夜櫻田下馬前ノ御堀へ夜中人馬込合

落入者有之故自是後御玄猪ノ夜ハ御

堀端へ細引ヲ張下始ル

一 廿四日 増上寺 御成

一 廿六日 御城廻リ 御成北ノ丸邊

唐鳩十羽計餅ヲ拾テ居夕リ日公方様

御輿ヨリ下サセラレ御杖ヲ以テ侍ノ

鳩ヲ二羽薙落サセ給テ御近習ノ面々

一 其御軽捷ヲ感レ奉ル

一 廿八日 月次御礼有之

一 廿九日 風而然レ

十一月

一 朔日 月次御礼有之

一 五日 新田嶋へ 御成鶴四羽下リ居

夕リ御拳ニテ御合セ被遊則捉セ玉フ

御鷹師衆走付御鷹ヲ居上鶴ヲ取テ束

ル御祝嫌御快然夕リ

一十五日 月次有之仕

一十七日 紅葉山一御参詣

一廿日 目黒ノ方へ 御成白金ノ田畝

細道アリ其道ニ雁十羽計群居夕リ

公方様御輿ヨリ下リサマ給ヒ御木刀

ヲ以テ走リ掛テ雁一羽歩落サセ玉フ

一廿四日 増上寺 御成

一廿八日 月次々仕御礼有之

一晦日 御城廻リ一被レ為成御拳ニテ

鴨ニツ被レ為取御祝嫌御快然

十二月

一朔日 月次御礼有之

一七日 高田庄右衛門為御先子頭与刀

拾騎同心五拾人被預

一十五日 月次御礼有之

一十六日 牧野義濃子成俊後中為御書

院番頭大久保左馬次跡也久世宇右衛

門為御書院番組頭北奈石近跡

一今日 改寛永正保元年トス

一若君様御称号、家細公ト申奉ル
 一坪内半三郎為御持筒頭、大森半七郎跡也
 一北條新藏氏長為御先弓頭、被預与力六
 一騎同心三拾人
 一兼松又四郎為御先弓頭、被預与力五騎
 一同心三拾人
 一鳥居三郎右衛門奥山茂左衛門等為小
 後人番頭
 一十七日、上野御宮御社奉還御以

後諸大名参詣

一異本云定若君御歸於神前、
 一十九日、板橋筋へ御成風強ク吹ケ、
 一故未刻還御々物數十レ
 一廿四日、増上寺へ御成還御已後
 諸大名参詣
 一廿七日、麻布辺へ御成二本榎ノ辺
 一雁ニツ御拳合サセラル則取
 一落ル処友雁五取下ツテ御鷹レ
 ナヒキレトス御鷹師衆走り有テ服指

ヲ拔キ雁一羽ヲ斬殺ス御鷹少シ過ス
ト云レ別儀ナレ朕指テ拔テ切タル
卒尔ノ働ナレハ如何有ント諸人佐
ム処ニ却テ御褒美アリ今少シ遅ク至
テハ御鷹ハ少殺カルヘシトノ上意
ニテ御祝嫌ヨシ
一廿八日 諸大名歳暮ノ御礼申上ル歳
暮ノ時服ハ昨日献上ス
一廿九日 土井七之次利房叙後五位下
任能登守

天享吾妻鑑卷七拾七終

天享吾妻鑑卷七拾八
正月
御禮始
御規式如例
御作法如例
長袴
御目見

天享吾妻鑑卷七拾八

後正保二年正月至同四月

正月

一朔日御譜代大名登城四ツ前ヨリ

御禮始御規式如例年及晚景御馬召

初

一二日因持大名仕辰ノ中刻ヨリ

御目見始是又御作法如例年

一五日每官ノ衆并證人何モ長袴
有御目見

一六日 諸家社人山伏等有 御目見
獨礼ノ衆 御目見畢テ惣御礼アリ例
年 公方様 御ノ砌諸家社人等
悉ク奉拜トテ立騷作法タル間當
年ハ作法正レテ様ニ兼テ可申渡ノ旨
依上意兼日ヨリ觸狀ヲ以寺社奉行
衆ヨリ本寺本社へ相觸今日又安藤右
京亮松平中羽守并御目所衆立替宛
々御ノ前ニ相断ル然處ニ今日又
々御ノ砌後ナル家臣立騷キテ寺社

奉行ノ下知ヲ不用御目付衆ニ共ニ立
騷テ下知スレバ不レ因入
ク静ル御祝嫌如何ト案
御呵テナシ
一七日 諸大名登城有 御目見 今日
節供ノ始タル故ニ一入テ仕ノ衆若テ
成リ
一十三日 若君御袴着初
一十五日 崇源院様御佛殿増上寺御靈
屋へ御参詣諸大名 御成ノ砌 御目



見申上各退之、台徳院殿十三回忌
一 附増上寺、於之萬部讀經今日ヨリ
一 御執行アリ
一 十七日 東叡山御宮へ御社泰御装束
也供奉ノ諸大名皆装束、之泰詣ス
一 廿日 日光御神前御饌ノ鏡御頂戴其
後御光中頂戴ス
一 廿三日 京都愛宕山炎上坊中ニ若干
焼失ス
此山ハ本願和氣清麻呂開山ハ慶俊

法師本社ハ伊弉册尊奥ノ社ハ軻遇
突馳命ニテ火ノ神ニテ在ラス
一 廿四日 増上寺御佛殿へ御成御装
束供奉ニ装束 還御已後諸大名泰詣
一 装束侍後已上ハ布衣召具ス下薦白張
一 立烏帽子立傘白袋
一 廿八日 遠国ノ家山伏神主等 御
目見依之諸大名ハ仕セス
一 廿九日 雨降
一 晦日 御傍衆ノ弓 御上覧

二月

一朔日 諸大名々仕有 御目見

一五日 皆川山城寺隆庸大坂城ニテ丸

一十一日 御城廻リ一 御成

一十五日 諸大名登 城有 御目見

一十七日 紅葉山へ御社参 諸大名七参

詣ス及 晚景小雨降

一十八日 西ノ御九へ 渡御彼所ニテ

御膳ヲ被 召上御馬氏 御上覧申ノ

刻 還御

一十九日 夜於 御前御傍衆ヲ召テ林

道春ヲ呼シシ世俗ノ申侍ル 廻ノ世話

ヲ尋問スレトノ 上意ニ故ニ道春ヲ

御前へ呼サシ様々雑談スル 人間ニ巴

田沙路寺尋テ日 狂言ノ詞ノ中ニ不ニ心

得 更アリ云

蓬萊ノ嶋ナル 鬼ノ持タル宝ハ 隠蓑

隠笠 亦々ノ小槌ジヨ。シヨム。シ

ヨ。ジヨト云云

右前ノ詞ハ知レタレトジヨ。ジヨム。ジ

ヨ。ジヨ。ト云詞難知故有夏。ヤト同道
春申ハ隱叢隱笠步ノ小槌トハ上上
無上ト云儀也彼室ハ上上而無上上
ノ室ト云夏ト答タル故ニ内田信濃
寺ノ尋テ云ク鎌倉ノ金澤ニハノツケ
堂ト云有昔金巴大納言ト云繪ノ上子
彼所ニ来リ金澤ノ景ヲ畫ト云氏筆跡
ニ夕モ書尽スニ不及故ニ筆ヲ捨ノツ
ケニ及タリ因テ筆捨私トテ于今存ス
ト云リ實歎虚歎ノツケトハ如何書ヤ

ラレト同道春カ云金巴カ筆ヲ捨柳ニ
及タリト云夏證跡ナレ彼堂ハ金澤ヨ
リ帷子ノ宿へ山越ニスル所ノ坂ノ右
ノ高キ処ニ堂アリ濱辺ヨリ彼坂へ
上ル者ハ彼堂仰見故ニ仰見堂ト云也
ト申ス堀田加賀寺尋テ日童部氏ノ遊
ニ子共ヲ集左右ノ子ヲ寄テ計へ鬼ノ
四々ト云下ラスル其計詞ニ云
一タイ殿。タイ殿。タイが娘。梶原。アメ
ウシ盲ガ。杖ヲ突テ通ル処ヲ。去ハ。ヨ

ツテ。終ノテ。是モ又故アルモ。ヤ道春申ハ是ハ鎌倉右大将頼朝御ノ御時御意ニ相叶ヒテ頭レ殿ヲ振ヒタル人ヲ計立タルモ成リ其子細ハ一臺殿ト云ハ御臺所政子ノ御莫也一モ臺殿ニモ臺殿ニテ臺殿ニ綴テ可計物ナレト云儀也臺ノ娘トハ頼朝御ノ大姫君清水冠者ノ北ノ方ヲ云是又頼朝御竈愛ノ姫君ニテ威勢アリ次ニ梶原トハ梶原平藏景時ノ

莫也彼又モ頭人ニテ威ヲ振テ次ニアメウジト云ハ安明寺トテ北条時政ノ妻牧ノ御方ノ一族ナルカ盲人ト成テ頼朝御ノ御時ノ御相子ト成テ御伽トモ頭威勢アリ故ニ御免ヲ蒙リ御座席ニ於テ突テ歩行ス安明寺ニ行逢者ハ傍ニ去寄テ通レ之故ニ去ハ寄テ終除トハ申ナルヘレト申ス右ノ外色々ノ問アレハ繁多ナル故ニ不レ記レ之道春カ世話ニモ不レ誥傳識テル莫テ甚有御感

一廿四日 増上寺御参詣ナレ為御名代
阿部豊後守参詣不諸大名モ悉ク参詣
昼時ヨリ而降
一廿六日 品川へ 御成御殿ニ於テ公
事ヲ被 阿部公方様ニハ御障子被
因其隠ニ被レ成御坐廣縁ニハ松平伊豆
守信經阿部豊後守忠秋阿部對馬守重
次此三先並居テ公事人左右ノ申ス詞
ニ付テ或ハ子細ヲ尋子或ハ不審ヲ考
理テ尽メ裁判ス公更テ阿部四組其内

ニツハ落着レニツハ先雅決メ流ル公
更終テ後御膳ヲ被 召上町奉行神尾
備前守朝倉石見守モ其未座ニ連リ躰
踞ソ折々ニ所存ヲ申タリレト也既ニ
御酒ニ成テ伊豆豊後對馬并備前石見
此五人ヲ被 召上於 御前御酒ヲ被
下此同ニ被 仰々ケルハ面々ノ公更
ノ同様不審ノ為體残所ナレ然モ思
召少相違ノ後アリ如何トナレハ面々
カ上智ノ分別ヲ以テ下愚ノ輩カ心ノ

是ラサル知へ不審スルノ同下臈ト云
氏道理ニ誥リテ己カ可レ云 儀ヲ忘却ノ
分明ニ不申得 多キト見へ夕リ 案ス
ルニ面々カ不審ノ如ク可レ理 莫ク理リ
證據ヲ可取 莫ク證據ヲ取テハ何ソ及
公事乎 無智愚鈍ナル故ニ可断ノ不レ断
證據ヲ可取 不取故ニ公 莫クハ及フ
唯公 莫人ノ口上ク 因其者ノ智慧ノ分
際ヲ押計テ此者カ智慧ノ體ニテハ是
程ノ儀ヲハ可断者ト察ノ不審ニ又渠

カ智慧ノ程ニテハ是程ノ付届ハ申々
成マレキト押量テ其智慧々々ニ合セ
其程々ニ相應ノ不審ヲモ亦其者ノ申
ス詞ノ内ノ理ト且ツ始終詞ニ相違ナ
キト相違アルトテ能ク心ニ味テ不審
レ且裁判セハ然ルヘキニマト 上意
也何モ兼伏ノ此意付不申由誤テ申上
テ退々ス酉ノ刻ニ及テ 還御
一廿九日 石川六左衛門ヲ 召テ御舩
手役被 仰付水主四拾人御預ケ也

異本 龜松君御誕生三歳ニテ御遊

去有レ也

三月

一羽日 諸大名登城但上巳ノ御礼迄

十故ニ 御目見ハナシ

一安部横津守大坂ニ赴ク是ハ皆川山城

寺代也

一二日 先中并御譜代大名ヨリ鶏ヲ

竹子代様一献止ス明日ドリアゲ園鶏ノ御遊可

有故也

一三日 諸大名并惣領分ノ衆申迄悉登

城ノ上巳ノ御礼申上ル又竹子代様

一ニ有 御目見各退クノ後竹子代

様ニテ御園鶏ノ勝負酒井讃岐守献上

ノ鶏二羽揚ル保科肥後守鶏四羽揚ル

酒井河内守鶏二羽揚ル松平伊豆守鶏

二羽揚ル阿部豊後守鶏三羽揚ル阿部

對馬守鶏二羽揚ル此外鶏ノ數六十餘

羽ノ内四羽ニ勝ハ中也七羽ニ勝ハ唯

一羽此鶏ハ地鶏ノ中ニハ勝レテ大ナ

一 鷄也武所熊谷ヨリ登夕止故ニ熊谷
 下号札ヲ立夕リ是ハ逃夕止其献上
 ノ人ノ名ヲ呼下気味悪敷思フ故ニ鷄
 ニ名ヲ付テ上ラレト也残ノ鷄ニ七
 如此名ヲ付夕リト成リ
 一 十一日所替被仰付
 一 松平和泉守兼壽遠臣濱松ヲ轉メ上野
 館林ノ城六萬石ヲ賜フ是ハ松平式部
 太捕忠次所替ノ跡也
 一 太田備中守資宗遠列濱松ノ城三萬六

一 千石ヲ賜ル
 一 本多越前守利長遠列横須賀五萬石ヲ
 賜ル井上河内守正利跡也
 一 井伊兵部少輔直之丞久西尾ノ城三萬
 五千石ヲ賜ル太田備中守跡也
 一 秋田安房守俊季貞兵三春五萬石ヲ賜
 ル松平石見守跡也
 一 松平市正豊俊木付三萬石ヲ賜ル杉原
 伯耆守長房跡也
 一 水野監物忠善叁只尾崎五萬石ヲ賜フ

一本多伊勢守忠利跡也

一小笠原壹岐守忠知參劾吉田四萬五千

石ヲ賜フ水野監物跡也

一十五日諸大名登城有御目見増

上寺宗源院様御佛殿一為御名代阿

部對馬守泰詣ス

一此日松平右京大夫耀真乱心其妻ヲ害

不是八黑田甲斐守長政女也其領地ヲ

削テ備前ニ配セラル

一今夜満月ノ赤キ彗如丹ノ失光青天ニ

シテ無雲

一十六日月色如丹

一十七日上野御宮一御成

一廿二日細川肥後守光高肥後國熊本

八代五拾四萬石ヲ領ス越中守忠利遺

領也上杉喜平次真只米澤三拾萬石父

彈正次弼定勝遺領ヲ賜ル此日伊達遠

江守秀宗泰勤到着ノ由老中一申達ス

一廿四日増上寺一御成諸大名ニ番

詣ス

一廿五日 御鷹野 御成駒込 御放

鷹御物數多シ

一廿八日 諸大名登城 有御礼

四月

一朔日 諸大名登城 有御礼

一六日 松平筑前守光高 木名前田肥前守利常ノ子也

今朝茶ノ湯 先中ノ招請ス酒井讃

岐守忠勝松平伊豆守信綱阿部對馬守

重次其外醫師衆一兩輩泰會ス阿部豊

後守忠秋ハ御月番タル故ニ不泰響應

畢テ後數寄屋ニテ茶ヲ立ニト勝手

テ支度スル間ニ亭主筑前守煩死シテ

ソテ此三十歳也已ノ刻ノ夏也勝手取持

ニ高木筑後守居夕リケルカ坐席ハ

テ新卜申ス先中驚テ醫師衆ヲ残置療

治ヲ加ヘ可見由ニテ坐ヲ立各飯宅ス

筑前守竟ニ不蕪生理ナル哉近習ノ小

姓ノ為ニ弑セラレタリト也隱密ナレ

ハ披露ナレ

一十五日 諸大名登城 有御礼

一十七日 上野へ。御成

一 今日於日光山如例年御祭祀有之付安

藤右京進并御目附衆二人御祭祀ノ為

奉行去ル十三日祭向ス

一十九日 紀伊大納言頼宣卿ノ御息女

松平相摸守光仲方へ有祝言白輿八十

乗物二拾餘挺奇羅天ノ耀ス

一廿一日 御老中ノ召テ上意ニ公家

衆既ニ有下向未廿三日吉祥日夕ルノ

間竹子代可有元服此赴テ諸大名並旗

元ノ輩ニ可相觸ノ旨被仰付此日

限ノ夏兼テ諸大名雖知之依上意伊

豆守豊後守對馬守三人方ヨリ諸大

名ニ相觸次ニ御旗本諸番頭へニ觸遣

ス

一廿三日 天快 竹子代様五歳ニ成セ給

テ諸候諸士其官位其役ノ次第ヲ進テ

列坐ス巳刻 竹子代様御白書院ニ

坐御上壇御茵ノ上ニ御着坐御叙ノ

役八品川内膳正尚知御刀八本多上仕

守忠隆御服指八内藤守忠吉御小十

力八松平伊勢守直綱御守リ八牧野因

膳守富成御扇末廣八石川市正総氏役

之常奉脱近之輩等伺候又

一 後四位上九近衛少將源忠勝御守

酒井讚岐守

一 後四位下源忠清

酒井河内守

一 後四位下侍後源重宗

司京都諸板倉周防守

一 後四位下紀正盛

堀田加賀守

一 後四位下侍後源信綱

松平伊豆守

一 後四位下阿部忠秋

阿部豊後守

一 後四位下阿部重次

阿部對馬守

一 後五位下源植總

朽木民部少輔

此等ノ面々悉ク御縁ノ左右ニ列ス兼
テ下壇石ノ方垂簾忠勝同御前彦根中
將藤原直孝井伊掃頭依為加冠之役自御
縁之尤進于御前伺候ス次ニ會津
中將源正之保科肥後守依為理髮之役進于
御縁之尤後四位下源兼壽泉松守和居持
河三坏ハ於蔣繪之壺後五位下源忠能酒井
寺ニ載シ持テ少ナ乱ラ箱ハ於柳箱相並テ進于御座
ノ左右ニ伺候ス河坏ハ銀入テ少乱御
櫛モト二イ御筭刀御筭等入レ之共傍ニ

置カキ扱イクラ保科正之近御坐務理髮人事後
四位下信成坂野内載御烏帽子於柳箱
持シ奈ニ之井伊直孝請取テ奉加冠次ニ御
次ノ間ニ高倉大納言藤原永慶取テ赤
キ御装束王御門三位安部泰重衣冠之
上ニ着大帽子覆ハキ鞞シ持笏揖シ跪ヒ御装束
之前考日時向吉方揖メ務御身固之事
傳抱テ鞞請取御装束若君様下壇ニ下
サセ給テテ有ニ着座
先例御身固之法ハ陰陽寮奈御前

御子ノ中或ハ御衣装ヲ奉_レ叱_レ夏_レナ_レ
凡知君或ハ皇后之御身固ハ御装束
ヲ叱_レ例_ル依_テ今日_ニ如_ク斯_ク又御
装束着御ノ收高倉_ニ相_レ雖_レ為_レ可_ク也
御前御幼君ノ夏_ニ候故_ニ御装束
聊_レ有_レ子計也
若若様又上壇_ニ上_リ玉_ヲ直_ニ存_テ正_ニ之_レ忠
勝等御装束_ヲ威_レ儀_ノ御_レ被_レ勢_ヲ奉_レ殿_於
是_ニ公_方様有_レ御_レ御_レ烏_レ帽_子前_ニ黄_ノ
御装束_ノ御_レ劔_ノ役_ハ後_ニ立_テ位_下侍_役源

範秀_今川_少刑_御刀_牧野_佐渡_守親_成勤_他
時_渡大_草上_壇有_御着_座若_君様_ハ
主_膳正_也御_對面_久世_大和_守廣_之載_長匏_三方_捧
御_對面_久世_大和_守廣_之載_長匏_三方_捧
公_方様_子取_也給_也若_君様_ハ
被_レ進_此取_自女_院様_若君_様ハ_所被_レ
進_御烏_帽子_御装_束箱_捧子_御縁_收
野_佐渡_守親_成藤_横津_守三_友小_守越_中
中_守尹_貞板_倉市_正重_太役_之酒_井日_向
守_忠能_披露_之御_使者_大巴_義濃_守於_御
縁_致御_目見_退夕_其御_装束_御冠_有小_箱

當御入復冬西樣ハ御腰ハ御下襲ノ緒御單
御指貫二ツ有リ御烏帽子ハ御本結
御直垂上下露ア此御進物引納其次ニ飛
鳥井前大納言雅宣進上之御冠烏帽子
之掛緒酒井忠能披露之ハ公方樣ハ入
御被成ハ若君樣大廣間上段ハ御着
座ハ御前伺候人面々並御矧御刀御服
指御小刀御守御扇子末廣等ノ役人同前
勅使兩傳葵菊亭前大納言藤原經季老
鳥井前大納言雅宣自殿上ハ同至御坐之

左右叙ハ後三位之位記直ハ容下任ハ大納言
之宣旨ハ於于覽上篁ハ渡ハ五位下侍ハ後源ハ冬
校吉守良若若請取之忠勝同御前冬捧進
於覽篁而持テ叅ハ御前渡ハ牧野内匠頭信
成ハ若君樣御頂戴之後信成賜テ渡ハ冬
冬置御床上ハ以自禁裡御太刀目錄而
勅使於御次ノ間渡冬冬捧冬持叅
御前御頂戴ノ後御床ノ上自仙洞御太
刀目錄於御次ノ間受取之持叅御前
御頂戴ノ後置御床ノ上次自新院御太

刀目錄於御次ノ間冬請取持叅御
前御頂戴ノ後置御床ノ上次而勅使
并院使園前中納言基音新院使清水谷
中納言藤原實任至上壇御元服御仕官
禁裡仙洞新院目冬度被思召之由冬述
ヲ退冬若狹少將忠勝侍後重宗指揮也
禁裡仙洞新院ノ御太刀勅使兩院使
御前へ可持叅儀夕リト云冬御幼
君冬御坐冬故冬時刻移冬夏冬
慮冬於御次ノ間受取之冬

次冬容正二位御推叙之位記于覽筈兩
勅使於御次ノ間渡冬冬冬持叅御
前渡冬松平和泉守兼壽御頂戴ノ後冬
受取之置御床之上冬此時勅使進冬述
御推叙之嚴慮退次冬持叅二條横政庸
通之太刀目錄冬冬置上壇至下壇披露
則退冬次冬菊亭飛鳥并同列冬冬
於中壇自分ノ御祝儀被申太刀目錄冬
冬持叅披露冬同斷次冬中壇冬冬御
有冬尾張源冬直卿紀伊源賴

宜卿水戸黄門源頼房卿尾張参議光茂
卿紀伊参議光貞卿水戸三位中將光圀
卿御座之右ノ方ヨリ一同ニ入下壇著
座御目見奉賀直存忠勝等挨拶ノ六
郷氏被退次ニ自御座九ノ間越前参議
忠昌豫守伊相統ノ入下壇列坐衆ハ長
門少將大江毛利秀就松平長豊浦参議
大江毛利秀元毛利甲因幡侍後源池田
光仲松平相薩摩侍後嶋津光久松平薩
守雲侍後源直政松平守高松侍後源頼

重松平右阿波侍後源峰須賀忠英松平阿波
守秋田侍後源佐竹茂隆佐竹修對馬侍
後源茂氏宗對土佐侍後藤原山内忠茂
松平土佐賀侍後鍋嶋勝成鍋嶋信宇和
佐守平土佐賀侍後鍋嶋勝成鍋嶋信宇和
嶋侍後藤原伊達秀宗伊達遠安藝侍後
源浅野光晟松平安伊賀侍後藤原藤堂
高次藤堂大肥後侍後源細川光高細川肥後
守宇多侍後平織田信友織田信友美作侍
後源赤長赤長内記
此等ノ面々御目見平伏ニ奉賀忠勝

信綱等指揮之各退
越後少將源光長松平越有馬中務太輔
忠弼依日光仰加賀中納言菅原利常松平肥前
守仙臺少將藤原忠宗松平陸米澤少將
藤原定勝上少弼備前少將源光政松平新
即丹後侍從源高廣京極丹
此等八雖為在江戶有故今日不仕筑
前侍從源忠之黑田右佐松平隱岐守定行
侍從藤原直滋等八御殿在國久故不
仕於是大納言家綱公久保豐

前守忠貞奉一抱下段牧野内匠頭松平
和泉守用御衾障子松平大和守直基松
平土佐守成政後改但毛利和泉光廣立
花丸近將監忠茂松平右京大夫頼重京
極山城守忠國丹羽九京大夫光重松平
式部太輔忠次酒井宮内少輔忠勝石川
主殿頭忠經牧野右馬允忠成戶田允門
氏鉄水野美作守勝重等四品人輩其外
諸籙本人健士自國際御黒書院御番所
並居戶御目見入大納言様入御

此時大廊下ノ障子ヲ用ク御白書院次
ノ間御小姓組御番所縁類列泰ノ鞆幾
多并居テ奉拜有暫 將軍様大廣間
堂御御裝束如前御劔御刀ノ役人石同
断上壇ニ 御着坐若狹少將忠勝伺
御前於_レ是菊亭前大納言經季禁裡之御
太刀目錄捧_テ羽_ノ從_テ飛鳥井大納言雅宣
御前ニ 泰上御太刀目錄御頂戴ノ後
冬置_ニ御床上_ニ經季雅宣退_ク次_ニ園前中
納言基音八仙洞ノ御太刀目錄ヲ献進

殿指御寺護御廊子未役者如前段御沓
者本多播磨寺信吉役之於御供所御裝
束着御有御社泰大久保丹波寺忠正奉
抱松平和泉寺御太刀大原捧_テ目錄於
最教院光海受取之神前ニ 奉_テ納_テ之此時
大納言様御拜礼御奉幣御着坐_テ妙寺
權僧正亮運伺候神前ノ御簾_ヲ空中根
日向寺正勝土屋大和寺數直土屋兵部
少輔之直水野石京亮勝忠大久保宮内
少輔正朝石丸石見寺定繼役之於_レ是

御神酒光海捧_レ吉良侍從茂冬右ノ間
之ノ請_レ取_レ之則勤御酌_レ御神酒御頂戴
今川侍從乾英御加ノ役夕ノ己_レノ
還御御豫_レ泰ノ輩ノ瑞籬ノ外_レノ奉拜
謁自_レ是二人九御宮一御泰詣御近習ノ
臣等_レ撰_レテ供奉卜不_レ定命院忠圓本實
成就院胤海等伺候不_レ令人養樂松平和
泉寺御太刀元兼目錄持泰不如前_レ御神
酒御頂戴干時御酌加同断畢_レ御本丸
一_レ還御諸候ノ面々右ノ衣冠_レ脱_レテ

長袴_レ着_レ入今日直_レ若君様被_レ叙_レ後
三位被_レ任_レ大納言給_レテ元_レ和六年庚_レ申
公方様始_レテ直任ノ御吉例也此度上卿
三條大納言藤原實秀職_レ莫_レ葉室頭辨
藤原頼業也宣旨ノ執事ハ大外記中原
重位記ハ五條大内記菅原和長請_レ印_レ卜
内_レ首淳和天皇ノ收源三位直任鳥羽
院御宇源有_レ水_レ雖_レ直_レ任_レ于三位様_レ少_レ莫_レ
也矧_レ直_レ任_レ大納言玉_レ用_レ吉例玉_レ
二_レヤ累代撰家_レ二_レ前代未_レ内_レ柳宮ノ

叙爵 = 高少超越之玉ノ莫誠 = 未代迄
ノ可_レ為規模未刻 將軍家御長袴之被
召_レ守_レ御_レ上壇 = 御_レ礼_レ大久保豊前
守_レ奉_レ抱_レ有_レ御_レ傍_レ牧野内近頭松平和泉守
伺候_レ又_レ後_レ大納言様 公方様へ御_レ太
刀長_レ御_レ裕_レ廿_レ銀_レ三子_レ牧_レ御_レ馬_レ鞍置_レ被_レ進_レ牧
野佐渡守親成久世大和守廣之祿藤枝
津守三友小_レ守_レ越_レ中_レ守_レ尹_レ貞_レ池田帶_レ刀_レ長
賢_レ板_レ倉_レ市_レ正_レ重_レ太_レ役_レ之_レ厩_レ橋_レ侍_レ從_レ忠_レ清_レ太
刀_レ目_レ録_レ之_レ捧_レ之_レ大_レ納_レ言_レ様_レ卜_レ披_レ露_レ又_レ則

御進物長_レ之_レ引_レ次_レ御_レ引_レ渡_レ之_レ御_レ盃_レ御_レ鉈
子_レ御_レ酌_レ吉_レ良_レ若_レ狹_レ守_レ御_レ加_レ呂_レ川_レ内_レ膳_レ正
將軍家ノ御_レ給_レ仕_レ八_レ牧_レ野_レ佐_レ渡_レ守_レ赤_レ藤_レ楨
津_レ守_レ大_レ納_レ言_レ様_レ御_レ給_レ仕_レ八_レ久_レ世_レ大_レ和_レ守_レ
小_レ守_レ越_レ中_レ守_レ初_レ献_レ將軍家_レ圍_レ石_レ大_レ納_レ
言_レ様_レへ_レ被_レ進_レ御_レ頂_レ戴_レ御_レ加_レ一_レ于_レ牧_レ自_レ將
軍家_レ御_レ太_レ刀_レ新_レ御_レ照_レ指_レ四_レ新_レ身_レ藤_レ之_レ大_レ納_レ
言_レ様_レへ_レ被_レ進_レ忠_レ清_レ持_レ之_レ置_レ御_レ前_レ若_レ狹_レ少
將_レ忠_レ勝_レ侍_レ從_レ重_レ宗_レ佐_レ君_レ侍_レ從_レ正_レ盛_レ奉_レ換_レ抄
此_レ御_レ太_レ刀_レ御_レ照_レ指_レ八_レ將軍家_レ真_レ仕_レ大_レ納

言ノ時從 台徳院殿被進御太刀御服
指十レ八其御吉例ニ次ニ大納言様
御盃 將軍家同召二献ノ收徹御引渡
進御雜煮 將軍家御盃同召ニ大納言
様へ被進三献ノ時徹御雜煮奉御吸物
之御盃臺 菜飾山 御盃ノ次身右同前此
可レ献七五三兼日雖有沙汰 幼君御
長座如何卜ノ御僉議ニ止レ之
其次ニ彦根中將直孝ヲ召テ自 大納
言様御太刀兼御馬 鹿毛置直孝ニ被下御

太刀目錄ヲ添酒井日向守忠能渡之拜
領ノ退久 彦根中將正之ヲ被召被下御馬酒
次ニ會津少將正之ヲ被召被下御馬酒
井日向守渡之
彦根中將献上物忠能披露ス
御太刀進藤五
御鎧濃萌黄威載
御方滋藤
御方滋藤
征矢 上指 鎬 矢一筋 舟
御馬 置 鞍

今日鎧弓矢 弓御已前 豫下壇石縁ノ
也ニ並ニ置テ鎧ノ前東向弓矢杉障子
ニ寄掛弓八束矢八西相去事一尺計
會津少將献上物ハ
御太刀 奇家
御馬 黒毛鞍置
次ニ御盃ニ^上蒸戴^{三方}御酌加同前 大納
言様同召召直孝直孝下壇入國內頂戴
又持其盃退又被 召々御服指^正拜領
忠能取次直孝御腰物長御服指^末固進

上忠能 御前ニ持泰ニ則引之 召正之
大納言様被下御盃入國內頂戴又持其
盃退又被 召々被下御腰物長忠能取
次テ与レ之正之御腰物行進上忠能 御
前ニ持泰ニ則引之於是 大納言様
入御ニ玉ヲ又御盃ニ御酌御加同断
公方様同召々被召直孝被下御盃入國
之内頂戴于取有御気色御酒給レト被
仰忠勝挨拶又直孝持盃退于取御腰物
二字 拜領又忠清取次テ与レ之又直孝御
固進

腰物重則進上忠清、御前へ持参し則引
之次、公方様御盃より召止之
被下入國之内頂戴し持其盃退下此御
腰物長拜領忠清取次之此時正之又御
腰物未固進上忠清、御前へ持参し則
引之於是御鉤子より納ム子取直孝正之
一同、坐レ國之外、平拜し奉賀
今日之儀式
一戸田左門氏鉄之被入召之今日儀式
目之度音被仰之
是八條大納言様御
誕生之收御膝ノ莚

刀被今如仰
一酒井讚政守板倉周防守堀田加賀守松
平伊豆守阿部豊後守阿部對馬守等之
被召之御大慶ノ音被仰之
一入御ノ後忠勝己下殿中伺候ノ輩行人
間ノ御坐敷ニ并居酒宴及數刻猿示等
有極縁謠舞ノ高砂東北先松唱萬歳樂
各退下
一廿六日、公方様ノ上使今川刑部太輔
一犬納言様ノ上使坂野内近頭、兩上様

上使日光一祭是文御元服任官卜二因
一也
一己刻御袴二刀御白書院一
物吉良若狹守役之上壇三御着坐尾張
正相御礼太刀目錄既橋侍後忠清披露
紀伊正相次三水戸黄門御礼太刀目錄
披露同前三郷正下壇二着座御元服
御祝儀被申彦根中將若狹少將等族
按入三郷退夕次三尾張参議次三紀伊
参議次三水戸中將御礼太刀目錄披露

同前三人在二下壇三着坐御祝儀被申
退夕於是公方様大廣間一守御越
前参議松平伊御太刀目錄披露同前次
二長門少將秀就松平長仙臺少將忠宗
松平陸米澤少將定勝正杉一人宛太
奥守正目錄持参御礼其次三毛利参議秀元
刀目録持参御礼其次三毛利参議秀元
斐利甲次三松平薩摩守光久松平越前
守光宗松平宗羽守直政松平石京大夫
頼重松平阿波守忠英佐竹修理大夫茂
隆鍋嶋信濃守勝茂松平安藝守光晟細

川肥後守光尚藤堂大學頭高次織田守
雲守信友赤內記忠繼一人宛守大
目錄持叅其次、酒井讚岐守忠勝其次
二酒井河內守忠清板倉周防守重宗
田加賀守正盛松平伊豆守信綱右八侍
俊也下一人宛太刀目錄持叅御礼其次
二松平大和守直元松平土佐守直之毛
利和泉守光廣立花左近將監忠茂羽
丸京大夫光重京極山城守松平右京太
夫賴重松平丸京大夫長之松平式部太

輔忠次酒井宮内太師忠勝真平義作守
忠昌本多内記政勝戸田丸門氏鉄水野
義作守勝重牧野右馬允忠成石川主殿
頭忠總阿部豊俊守忠秋阿部對馬守重
次松平和泉守兼壽等四品一人宛
太刀目錄之下壇ノ回ノ際、置於御縁
御礼申退々太刀目錄忠清松平守雲守
勝高水野備後守元綱替々引之次、既
橋侍俊進守用御衾障子列叅ノ諸太夫
三千石以上ノ諸士太刀目錄ノ前、置

並居一同：御目見次：入御白書院
給御着坐ノ時松平萬千代伊豫守忠昌嫡子
松平德千代越後守光長子鳴津又三郎薩摩守子
松平刑部太輔頼元松平播磨守頼隆松
平久松宇羽守松平鶴松下總守太刀目録
持叅一人宛御礼忠清披露ノ次：御
衾障子ノ用ノ諸士ノ幼息等置太刀目
録於前一同：御目見則將軍家
入御之給ノ
一其後諸人何モ二人九ノ仕スル處

大納言様 御尾張亞相紀伊亞相水
戸黄門兩参議水戸羽林太刀目録御礼
酒井日向守忠能披露ノ次：越前泰議
御礼太刀目録披露同前次：長門少將
已下侍從已上諸大夫太刀目録持叅御
縁：戸御礼次：松平和泉守御衾障子
ノ用ノ諸大名及三千石以上諸士太刀
目録ヲ置一同：御目見 大納言様
入御之玉ノ各退
一今日諸大名ノ使者御本丸ノ仕御元

一 服御祝儀 大納言様へ進上又御太刀
目録並御進物員數萬石以上百萬石
至元各有差別又女中方へ云御悦上ル
吏有差

一廿九日 勅使院使依 召登 城尾張
紀伊兩亞相水戸黄門西叅議水戸中將
越前參議長門少將仙臺十將米澤少將
豊浦參議等已下諸大名御譜代ノ御家
人御近習外様御旗本ノ諸役人各々仕
御祝儀ノ様示依被 仰附也已ノ刻

公方様御長袴ヲ召テ大廣間ニ 召御
上壇ニ御着坐御腰物ハ吉良若狹守持
之御坐ノ傍ニ置若狹少將忠勝依 召
御前ニ来ル奉 仰先ツ客ノ西亞相黄
門兩參議中將叅 御前被謝次ニ忠勝
并茂冬兩御衾障子 將軍家 少御勅
使院使御對面諸大名御家人等 御目
見則御衾障子ヲサス御座ノ右ノ間立
障子尾張紀伊水戸六卿ノ坐トス九ノ
間ノ方兩勅使西院使並高倉土御門ノ

座卜又次。諸大名。坐。其次。御家人。等。坐。其次。御籙元。御近習。諸役人。已。下。坐。仕。ノ。鞆。充。満。ス。小。臣。等。進。テ。御。前。ノ。簾。ヲ。揚。厩。橋。侍。後。登。舞。臺。至。橋。掛。曰。御。能。始。ぬ。本。坐。則。始。ル。式。三。番。松。龜。風。流。進。藤。權。右。衛。門。高。砂。觀。世。太。夫。田。村。今。春。太。夫。東。北。金。剛。太。夫。

善。裏。保。生。太。夫。祝。言。類。老。觀。世。太。夫。已。上。五。番。此。外。狂。言。三。番。一。式。三。番。過。テ。御。簾。ヲ。下。ス。將。軍。家。入。御。レ。玉。ノ。東。北。過。テ。後。要。脚。ノ。役。人。等。積。重。鳥。目。五。百。貫。於。舞。臺。厩。橋。侍。後。忠。清。ノ。舞。臺。着。坐。ノ。役。人。等。相。繞。テ。被。物。載。廣。蓋。忠。清。前。置。猿。示。一。人。宛。テ。揖。ス。忠。清。被。物。ヲ。取。次。令。續。頭。四。座。ノ。太。夫。唐。織。其。外。八。時。服。也。凡。二。百。余。人。猿。示。等。ノ。鳥。

目ノ樂屋ニ運ニ取於是右饗應勅使院
使於御白書院七五三人膳ヲ備一高倉
上御門於竹之間備七五三皆引替之膳
ヲ之入尾張紀伊水戸六卿八於御黑書
院饗應其外諸大名八一座御家人等一
座何レモ坐敷奉行並陪膳給仕ノ役人
兼テ被相是殿中ノ仕ノ輩相替リ飲食
スル者不可勝而計舞臺ノ庭見物ノ者
凡役者等菓子饅頭折櫃物庭ノ上下
ニ普ノ与之饗應過テ勅使院使其外ノ

仁モ之本坐表示見物ス于此時 大納
言様ノ御尾張紀伊水戸六卿御對面
松平和泉守酒井日向守同御衾障子勅
使院使其外諸大名御家人ノ御目見
大納言様御會釋有テ祝儀ノ表示ナ
ハ各御酒給レヨト被 仰皆平伏ス
根中將直孝若狹少將忠勝挨拶ス同御
衾障子 大納言様有下壇御坐表示有
御見物此北盃臺二ツノ菊亭飛鳥井飲
始之次身ニ廻リ諸大名ノ坐ノ間ノ障

子ヲ徹ス公家武家相任ニ献酬沉醉ス
直孝忠勝挨揆ス松平伊豆守信綱阿部
豊後守忠秋阿部對馬守重次松平和泉
守兼壽吉良若狭守茂冬奔走ス尾張紀
伊水戸六御ノ坐ニ八盃ノ臺酌替々漸
ク酔ヒ及敷献酬大納言様入御ニ給
フ在暫將軍家ノ御猿示終ル勅使
院使尾張紀伊水戸六御其外諸大名等
御目見將軍家ノ入御ノ後各退ルニセ
ラル

已上

天享吾妻鑑卷七拾八終

天享吾妻鑑卷七拾九

後正保二酉七月至十二月盡但五

卷

七月

一朔日 諸大名登城ス七夕ノ御礼迄

日夕ル故ニ毎御目見先中對面ニテ何

一五退山ノ入

一七日 諸大名諸藩元々仕白帷子長袴

一ヲ着ス四ツ時分ヨリ御礼始ル御本丸

退ニ後何モ二人丸へ仕メ 大納言

様へ御礼申上其後何七退々ス
一松平和泉守一昨五日領所鐘林ヨリ泰
一府レテ今日登城ス
一十日去四日鶴松様御早世奉葬于
傳通院御戒名ノ奉称齡真院殿秋感利
貞大童子今日七日當ラセ玉フ故ニ
於傳通院有御法事
一十二日細川帶刀行孝父中務太輔光
孝力家督ヲ給リ三萬石ヲ領ス父光孝
父去世同五月十一日卒スル也

一十五日盆タル故ニ公方様増上寺
御成
一十七日公方様上野御宮へ御社泰御
長袴御神拜已後還御其後諸大名泰
詣ス
一此月千代姫君様尾張宰相殿へ御入
輿子レ收九歳ニ成ラセ玉フ但御嫁姫ノ
儀ハ未毎之
一十九日西ノ九へ被レ為レ成御馬御上
覽御近習衆并御馬方衆騎之

一廿四日 増上寺へ御成 台徳院殿御
 廟御拜礼其已後方丈へ入御暫し
 還御其後諸大名諸旗本奉詣常ノ通
 一晚景大雨ニテ雷又大ニ鳴所々へ雷落
 ルト云云
 一廿六日 隅田川へ御成夫ヨリ御船ニ
 テ浅草駒形堂ニ御舟ヲ被着塙田加賀
 守宅ニテ夕御膳ヲ被 石上及夕日
 還御
 一廿七日 一説ニ 松平丹後守生信ニ御書

院番頭被仰附
 一廿八日 諸大名登城月次ノ御礼有
 之未刻二ノ丸一ノ渡御於是阿部豊後
 守ヲ被 召二ノ丸御泉水ノ植菴并御
 數寄屋路次ノ植菴 石等不叶 御音
 汝心ノ終ニ直ニ可申ト被 仰付忠秋
 辞ニ申テ曰彼御庭御路次ハ已前小堀
 遠江守宗甫心ヲ尽シ仕タル御庭也然
 ニ是スラ 上意ニ不相叶況ヤ某作意
 ヲ以テ御庭ヲ仕直シ候ハニ支如何ト

申上ル塔田加賀守有御前申テ曰善
忠ニハ依ヘテラス幾度ニ御直ニ有テ
新テ御慰ニ被思召ノ間無遠慮心ニ
任セ仕レ下申ス公方様ニテ重而加
賀力申ス如シ聊力遠慮スヘカラス心
ニ任セ可仕トノ仰也豊後守義伏ノ
退カス
一廿九日阿部豊後守今日ヨリ御庭ヲ
崩シ御泉水ヲ破リ石ヲ居直シ御庭並
御敷寄屋路次ノ木ヲ植直ス諸大名ヨ

リ植木献セス或ハ名石ヲ献ス御庭並
餘ルヲハ紅葉山ヘ植又ハ石ヲ居ルト
成リ

八月

一朔日吉八朔ノ御礼ニ諸大名簇本人面
々悉ク白帷子長袴之着シ登城アリ
御目見御礼辰ノ下刻ヨリ始ル其後何
ニ二人御丸ヘ伺候シ御目見牧野内
近頭松平和泉守左右ニ躰据メ會釈ス
何モ退カス

一二日 越前宰相忠昌松平伊卒于取
四拾九歳号隆芳院廓翁真真比忠昌八
越前中納言秀康卿ノ次男慶長三年戊戌
生ル元和元年五月七日横筋大坂合
戦ニ八十八歳ニテ自身ノ高名比類ナ
レ此忠節ニ依テ信別松本ノ城拾二萬
石ヲ賜フ同五年己未越後国高田城二
拾四萬石ヲ拜領ス同九年ニ越前ノ福
井五拾二萬五千二百八拾石ヲ賜フ但
降敦賀丸巴大野等是ハ舍兄越前中将

忠直卿福井六拾七萬石ノ被領処有故
豊後国豊後被配日根野織部正奉一預守
護ス一伯殿卜云ハ是也其跡ヲ忠昌拜
領ス一伯殿御息八仙千代殿卜テ元和
元年ニ生ル御母ハ越前將軍家秀忠御
娘高田殿是也仙千代殿成長ノ後叙任
從三位中將越後高田城二拾五萬石ヲ
領セラレ夕リ越前家大跡如此伊豫守
忠昌卒去ノ取殉死スルノ輩ニハ
山田隼人
鈴木多宮

赤藤民部

太田三弥

滝主計

山本九門

水野小刑部

右七人ノ輩追腹ヲ仕ル

一八日山公方様御城廻へ御成夫ヨリ西

ノ丸へ入御於是御膳ヲ被召上黄

昏ニ及テ還御

一廿一日堀田加賀守ノ浅草ノ屋敷へ

御成夫ヨリ御船ニ被召隅田川へ被

為成彼所ニテ昼御膳ヲ被召上テ又

加賀守宅へ被為入御又御膳ヲ被

召上酉人中刻還御一日ノ中ニ兩度

御成誠ニ加賀守威勢肩ヲ双ル者ナ

一十三日高野山僧侶有爭論

一十五日諸大名登城月次ノ御礼有

之

一十七日紅葉山へ御参詣ナリ

一廿四日大雨此程ハ未統天氣悪シク

一雨ノ晴間無之

一廿八日 諸大名登城月次ノ御目見
有之今日而大降
一晦日 自昨日天气吉公方様只川東
海寺へ 御成於彼所於田加賀寺亭主
一 御膳ヲ献ス御愈ノ為ニ品川海
一 地引ノ綱ヲ下ス処ニ色々ノ奥大
掛ル是ヲ取テ御料理ス珍敷由 上意
一 御梳嫌快然夕ノ夜ニ入テ還御
一 此月天海僧正ニ余ノ於武只一切経御
再貞様成就

九月
朔日 諸大名登城無御目見是八重
陽ノ節供迄々々也故ニ今日八外守御
不被遊ノ由ヲ老中對面メ挨拶ス諸大
名皆退宮ス
一五日 昨日夜自諸大名重陽ノ御服ヲ
献上ス
一八日 卯下刻松平越前守光宗 侍後早
世ス歳十九是八松平陸奥守忠宗 伊本名ノ
嫡男也追腹ノ輩ニハ

渡辺次兵衛

江市郎右衛門

中嶋十兵衛

中川庄右衛門

加藤弥九衛門

右ノ外中間二人追腹又

一九日諸大名重陽ノ御祝儀登城深

小袖長袴ニ有御目見退々ノ後三人

御丸ハ仕メ大納言様一御目見牧

野内匠頭松平和泉守御坐ノ下壇ニ候

レテ挨拶ス御目見畢テ退々ノ

二十日上杉弾正大弼定勝卒久四拾三

歳

一十四日松平伊豆守阿部豊後守阿部

對馬守方ヨリ諸大名ハ以テ代相觸テ

曰明十五日ハ崇源院様御傷日ニ依

テ増上寺ハ有御参詣依之明日ハ仕無

用ノ由申来

一十五日己刻公方様増上寺ハ御成

崇源院様御廟ハ御参詣以後還街

崇源院様ハ去ル寛永三年九月十五日

御逝去今年二十拾年ニ成也玉ヲ

一十七日 上野へ御参詣御長袴ヲ被

召還御以後諸大名参詣

一十九日 去頃阿部豊後守ニ被仰有

タル二人丸御泉水御庭並ニ御數寄屋

路次等ノ植木等未掃除以下迄仕廻候

元坂田加賀守ヲ以テ達 上内人処

未廿五日御庭有 御上覽豊後守御膳

ヲ献上ニ於御數寄屋 手前ニテ御茶ヲ

可指上人旨被仰附則加賀守此赴シ

達ス豊後守大ニ悦ニ則其用意ス且御

能可致真行由ニテ其支度ヲ仕ル

一廿一日 御放鷹ノ為板橋へ御成御

物數アリ其中ニ御長刀ニテ雁一羽ヲ

令掛切給フ鳥荒シテ人ヲ不寄ノ処ニ

御長刀ヲ持セ玉ニ走り掛ラセ玉ニ

立処ヲ中ニテ切落サル御柵嫌甚御快

然夕リ其ヨリ王子ノ御殿ニ入御御

膳ヲ被 召上及暮而 還御

一廿三日 隅田川辺へ 御成是又御放
鷹ノ為也御物數十一其内三八御拳也
未ノ中刻ニ 還御是ハ明日御精進日
ナル故、早ク有 還御
一阿部豊後守忠秋ヲ召テ明後廿五日弥
二ノ御丸新規ノ御數寄屋ニテ御膳ヲ
可レ献依レ之今日御拳ニテ被レ為レ合候御鷹
又鳥其節料理可レ任由御直ニ被レ仰班
ノ雁一羽被レ下レ之忠秋敬テ頂戴レ退ク
加賀守取次夕リ

一廿四日 公方様増上寺へ 御成
德院様御佛殿へ御参詣被レ為レ成御拜礼
以後 還御其後諸大名諸旗本ノ健士
悉ク参詣ス
一廿五日 於ニ 九御數寄屋阿部豊後守
御膳ヲ献ス但朝ノ御膳 公方様二ノ
九ノ渡御先御泉水御庭ノ植込等御
上覧風景残所ナク其物數寄各別ノ由
テ是御褒美ニテ叶 上意其後御數寄
屋へ 入御御相伴ハ堀田加賀守永井

信濃守柳生但馬守等也御路次ノ植木
飛石ノ居様迄一々御旨ニ相叶フ御
褒美大方ナラズ則御敷寄屋一入セ玉
フ掛物ハ忠秋葉ニテ常盤松ヲ繪書タ
ルニ公方様御自筆ニ
今一ハ何れ迄まゝなり
小云古歌ヲ被遊タル御掛物也茶入ハ
小坂遠列秘藏ニケル瀬戸ノ口廣普ト
云名物也御茶碗ハ今焼御膳已後御守

立被遊ノ此御掛物ヲハツレ累座口ノ
花入薄板ニ載御花ヲ臺ニ載花切ヲ添
テ置タリ則公方様御花ヲ被遊御茶
過テ御廻リ炭アリ御書院ニテ御雪
舟々三幅對中尊滝見觀音左右山水御
書院ニ琴ノ硯桐橋ト云名物也定家御
歌ヲ以テ名付
此唐物ノ人形ノ彫物業架麒麟金ノ

此唐物ノ人形ノ彫物業架麒麟金ノ
是も名琴の音も通るん

物唐物筆軸朱唐物御棚、軸ノ物ベイ
ケンセウ筆襖王ノ八足ノ大馬ノ彩色
繪其末ニ名馬ノ徳ヲ書タリ黒塗ノ
ノ盆ニ乗ル御次ノ床ニ雪舟彩色ノ山
水横物其横幅五尺餘前ニ中央ノ大机
ニ唐金ノ獅子ノ大香炉御廣間ノ御床
ニ唐繪大幅松ニ雛鶴草花以下様々ノ
花彩色前ニ立花三瓶臺ニ載ル御能被
仰付御枕嫌甚御快然夕ノ豊後寺御腰
物拜領

一廿八日 諸大名登拜城有月不次御礼

十月

一朔日 諸大名月次ノ登拜城公方様

少御頭痛気ニ無御目見

一二日 為窺御枕嫌諸大名使者ノ御城

一献入然共少ノ御儀夕ル間使者献上

無用ニ可仕由自先中御目所衆ヲ以被

申渡

一十五日 諸大名登拜城公方様街頭

痛気御快然被遊ノ間今日有御目見

一十八日 松平伊豫守忠昌ノ嫡子万々
 代々忠昌家督ノ被仰付高五拾二萬
 五子二百八拾石ノ内五萬石ハ二男子
 菊昌勝二萬五千石ハ三男辰之助昌親
 被配分万々代ハ叙從四位下任女將
 号越前守光通寛永十三年丙子生ル當
 年十歳也次男千菊叙四品号松平中務
 太浦昌勝其弟辰之助叙四品号兵部
 太浦昌親
 一廿日 保科弾正家来浅草ニテ石花ノ

貝ノ中ヨリ佛像ヲ取テ長一寸八分
 計
 一様五子四十八尊像用黄金鑄之所以下以
 廣陳供粮崇敬如来吉祥如意者大明ノ年号也洪武丙午
 四月吉日
 周府欲報四恩命工鑄造佛像
 右之通佛像漆有之何卜云下
 不知
 一廿二日 公方様為御放鷹麻布也へ
 御成御物數十六内七八御拳也白銀ノ

臺ヲ小荷駄馬ニ乗テ通ル者アリ上
意ニアノ者ヲ斬テ捨ヨト被仰テ石
谷十藏傍ニ有ケルカ走リ行テ彼男ヲ
馬ヨリ取テ引落ス男カ云何人ノ理不
尽ノ所為也トテ十藏ニ取テ掛ル十藏
ハ斬テ捨ヨト仰ナレハ切バヤト思
ケルカ又思ヒ返シケルハ此者ハ馬子
ト見ヘ夕リ御成氏不知乗テ夕リ
助ハヤト思テ十藏彼男ヲ捕テ抛倒サ
ニトスレハ抛ラレシト取テ相撲ト成

ル十藏ハ力ニ強ク相撲ノ上手也彼男
ハ品川町ノ馬方ナレハ渠又力強ク相
撲ノ取手也大渡小渡内堀外堀種々
手ヲ尽セテ更ニ不倒公方様ハ御鷹
ヲハ小野久内ニ御渡シ被遊御林祀
御腰ヲ被掛相撲ノ勝負ヲ被遊御覧
御前ニハ埜田加賀守内田信濃守牧野
依渡守久世大和守已下ノ御傍衆伺候
ス加賀守申ケルハ十藏ハ力ニ強ク相
撲ノ上手ニテ御坐候処ニ彼男イマ夕

唯伏不仕八シタカ子カ肥者ト覚候ト申上レ
八十藏輒ク思ヒ取テ掛今ハ持扱夕リ
ト上意ニテ大ニ御笑被遊然ルニ十
藏内搦ニテ搦頭テ頃テ續サマニ曳々
トテ十計駈テ終ニ駈子倒シ取テ押
夕リ公方様是テ御上覧有テ未夕
夕ト御褒美被遊夫ヨリ品川ノ御殿
入御有テ此所ニテ御膳テ被召上暮
ニ及テ還御アリ
一廿三日石谷十藏テ被召テ右ニ依テ

為御褒美黄金五枚御小袖一重被下レ之
由申渡ス十藏謹テ頂戴ス于取加賀守
私ニ曰昨日乗步仕ツル下臈テ斬テ捨
ヨト上意ノ上ハ誰トテモ可誅之処
ニ下臈也殊ニ御成元不奉知乗步ニ
テ無取御目通テ通ルテ誅也ハ不便ノ
莫ニ然ニ依テ十藏其旨ヲ辨ヘ作意ニ
依テ男ヲ助申ニ依リ御税嫌伏然夕
此莫珍重ノ由テ被申後ハ彼男ハ
小園源藏トテ無隠相撲ノ上テ力モ大

方ニハ勝タル者ト也

一廿四日 増上寺へハ御成無之辰ノ下

刻ヨリ而大ニ降終日不止

一廿五日 自夜中今日ニ至テ而不止

一廿八日 諸大名仕月次ノ御礼有レ之

今日ニ小雨

一廿九日 天晴御堀廻リ御成御拳ニテ真

鴨ニ羽小鴨一羽被レ為取臘鷹ニテ鴨五

羽ヲ取其ヨリ神田橋ノ外ニ被レ為成ニ

鎌倉河岸ノ御堀ニ鴨多ク群居タリ礫

ヲ歩追立ヨトテ上意ニテ久世大和

守走り行テ御步行衆ニ上意ノ旨ヲ

告ル此所ニ礫ニ可レ歩石十ニ大和守カ

云新小田原所ノ棚ニ置タル蛤ヲ取テ

可レ歩ト下知ス則取レ之鴨ヲ追立ルニ又

御拳ニテ鴨ヲ取セ玉ニ御批嫌甚御快

然也未ノ刻ニ還御

十一月

一朔日 諸大名登城有御目見

一昨日新小田原所ニテ礫ニ歩タル蛤ノ

莫久世大和守老中伊豆守豊後守對馬
守、詰ル伊豆守力云作意働タル由ヲ
褒義不豊後守力云蛤商人、損ヲ致サ
也。不便ノ儀也其價ヲ取テ可然ト
云伊豆守が云其價ニ不可及公儀ノ
御用ニ立タルハ冥加ト云へシ豊後守
重テ日適々公儀ノ御用ニ立タルハ
誠ニ可謂冥加然、少成に御褒義ヲ被
下ハ天下ノ者争カ悦ハサラシ商人ハ
少ノ利徳ニ依テ妻子ヲ養育ス然ニ損

矢ノハ公儀ノ御用ニ立タル詮勿ル
へシ吾々如キモ其々ノ心付ハ有之況
ヤ天下ノ御政道ニ民ノ損失ヲ勞給ハ
サルハキヤト云一座ノ面々此儀可然
ト云依之蛤御用ニ立タル輩ニ白銀ヲ
被下町奉行所ヨリ下知メ賜之誠ニ御
慈悲ノ御政道ヲ奉感
一三日快晴今日大納言様并伊掃部頭
直孝宅へ被為成種々御饗應善尽シ義
ヲ尽口リ有御能猿樂上下三百人ハ掃

部頭依頼伊達遠江守於廣回是ヲ饗應
ス或ハ淨瑠璃操七郎左衛門ト云者未
テ藝ヲ尽ス此外終日種々ノ御慰アリ
暮ニ及テ還御掃部頭御城迄奉送
一七日公方様酒井讚岐守忠勝宅へ
御成御膳ヲ献ス御相伴ハ堀田加賀守
永井信濃守柳生但馬守等也御茶過テ
後御近習衆ニ被仰附兵法ノ誓古
リ及暮而還御
一十五日諸大名々仕有御目見

一十七日紅葉山御参詣ナレ
二十九日女壽節へ御成御鷹ヲ被為遣
還御ノ砌川ニ舟堤道ヲ御廻リ隅田川
御殿へ入御アリ御膳ヲ被召上其
ヨリ御船ニ被召御座船其外御供ノ
船迄悉ク船歌ヲ謡漕夕リ此同御船中
ニテ酒宴黄昏ニ及テ還御小濱弥十
郎水手ノ中ニ歌之助碓之助初之助ト
云歌ノ上手有之諸人皆稱歎ス
一廿二日御放鷹ノ為染飯筋へ御成

御物數アリ其ヨリ王子ノ御殿へ入
 御彼所ニテ御膳ヲ被召上還御ノ
 砌御木刀ニテ白雁一羽ヲ弔殺廿七玉
 其御号業ヲ何モ奉感
 一廿四日而降増上寺へ無御泰詣
 一廿八日諸大名登城月次ノ御礼有
 之未ノ刻御城廻御成
 十二月
 二朔日諸大名登城有御目見及晚景
 一細川前越中守忠真入道三斎死去ノ旨

一有註進細川兵部太輔藤孝入道幽齋カ
 嫡子ニテ度々武勇ヲ顯レ天下ノ人其
 武名ヲ不知ハナレ歌学ハ又父ニ不劣
 文武二道ノ達人也去ル寛永年中九月
 三日公方様御櫓ニ上ラセ玉ヒ三日
 月御上覧ノ暇三斎其座ニ伺候セラ
 レシニ此三日月ニ付テ祭句仕レト
 上意有ケレハ暫シモ不及思惟
 一八月ハ弓誰モイテ見ル矢倉哉
 卜仕リ甚御感預レ毎度御前ニ

被_レ召_ル古戰場ノ御物語ノ仕_レ依_レ之
公方様ニ甚_ク惜_セ給_フ

一十二日 僧澤庵迂化 六拾二歳

一十五日 諸大名登_ル城有_リ御目見_ル午ノ

上剋増上寺へ御成是_レ崇源院様

御忌日歳暮ノ御礼ニ被_レ為_レ成_ル同敷申_ス

被_レ仰_ル

一十七日 紅葉山へ大納言様御参詣

還御已後 公方様上野へ御成

一十八日 麻布筋へ御成午ノ中刻ヨ

リ而降依_レ之中途ヨリ 還御御物數僅

ニ三ツ内御拳一ツ

一廿二日 麻布辺へ御成天氣快晴御

物數十六ノ内御拳七品川御殿ニ御

膳ヲ被_レ召_ル上及暮 還御

一廿四日 公方様増上寺へ御成台

徳院様御佛殿ニ入御御拜礼以後

還御其後諸大名参詣如常

一廿五日 御放鷹ノ為御舩ニテ土鍋嶋

へ御成

一廿六日 小石川邊へ 御成

一廿八日 諸大名登城有御目見其日

リ皆二ノ御九へ位仕ス

一今日自諸大名献上ノ歳暮吳服若テ殿

一中ニ充滿ス自二三日己前所献吳服也

一廿九日 官位叙任ノ面々有大勢

私云本書紙切テ差別不分明故ニ官

位ノ面々除之追而加テ可也

一 己上

天享吾妻鑑卷七拾九終

天享吾妻鑑卷八十

一 正保三歳 丙戌 至十二月

一 正月

一 元日天晴御譜代大名登城御目見如

例年御礼四ツ時分ヨリ初ル

一 二日國持大名御目見四ツ過ヨリ始

一 今晚御謡初御盃臺自諸大名并御旗本

ノ面々大納言様江有御禮

一 四日快晴國持大名大納言様ニ御目

見次ニ名代ノ使者ハ素襖袴ニテ御禮

申上ル

一五日日光御門跡年始ノ御禮被仰上次

二御城女中方ノ例年御祝儀被上付夕

ル大名ヨリハ御祝儀ヲ上ル

一六日諸出家社人山伏等年始之御禮申

上ル御作法如例年

一八日若子様御誕生御母堂様ハ本庄

宮内少輔道芳ノ妹也

一十四日若子様御七夜ノ御祝アリ御

名奉申 德松君様諸大名ヨリ御樽肴

ヲ献上ス

一十五日諸大名登城有御目見増上

寺工 御成 崇源院様御仏殿ニ御参

詣御拜礼之後 還御

一十七日紅葉山ニ御参詣御装束供奉ノ

面々モ皆装束ノ御譜代大名ヨリ辻固

ノ兵出ル 還御以後又 大納言様御

装束ニテ御社参

一廿日日光御神前ノ御鏡ノ餅御頂戴

一大納言様同ノ御頂戴其後左中追次等

一頂戴

一廿四日公方様増上寺御成

台徳院様御佛殿入御々装束御拜

之後還御

一廿八日諸大名御礼登城御目見

一有之

一今日遠国人出家社人山伏等御目見

二月

一朔日諸大名出仕有御目見

一十五日九州四國中國等ノ寺社方八今

一日御礼有之遠方タルノ間如此

一十七日紅葉山御参詣

一十八日本所筋二御放鷹御成御物數

廿一其内御拳九ツ御機嫌甚好終日御

遊及暮還御

一廿四日増上寺御参詣

一廿六日雨降故御成御延引

一廿八日諸大名出仕御目見有之

一晦日風大吹雨降雷少鳴

三月

一朔日諸大名登城上巳ノ節供進々故
二無御目見何モ老中ニ對面シテ退出
一今夜飯田町ニ出火風ナシ早速消ル
一二日御老中御進習衆ヨリ鶏献上
一三日諸大名登城有御目見御本丸
御禮畢テ二人御丸工出大納言様江
御禮牧野内匠頭松平和泉寺等御前ニ
候シテ挨拶ス御禮畢而於二人丸闘鶏
ノ御遊被為成凡十八番有之五羽ニ勝
タルヲ上トス

一五日公方様高田馬場工御成御馬御
上覽御旗本ノ面々御書院番御小姓組
其番頭ニ從ヒ出テ自身貴之其身ノ伊
達装束馬具己下奇羅天ヲ耀シ希代ノ
見物也或ハ馬ノ上手モ有下手モ有落
馬スルモアリ駈出ラレテ留得サルモ
有御馬畢テ還御自是己未旗本ノ面
々馬ヲ真行スル下日頃ニ倍セリ
一十五日諸大名登城有御目見
一十六日松平越前守知行所越前ノ福井

二 戸喧嘩有之松浦伴右衛門六百吉村
 又兵衛四百武田八左衛門四百加々美
 三郎四郎此四人之者共二人死別分レ
 傍鞆村上奥之進千三浦左近二千右兩
 人力宅工斬込兩方ノ家人相戦ニ松浦
 八郎時ニ死ス但レ相手村上奥之進ニ
 當座死ス吉村又兵工八深手ヲ負翌十
 七日ニ死ス武田八左衛門加々美三郎
 四郎ニ當座ニ死ス兩方ノ家人互ニ
 一 相勸手負死人都合四十余人ト云云其

意趣ハ未分明

一 十七日紅葉山ニ無御参詣
 一 廿一日奈良ヨリ異本、宝蔵院トアリ誤也宝蔵院弟子中村市右
 衛門江戸日下リ十文字鎧指南ス然レ
 処明後廿三日御上覽可被遊ノ間
 其趣ヲ可申渡由安藤右京進松平出雲
 守等ニ被仰付依テ中村ヲ右京進宅
 へヨリ寄テ石之旨ヲ申渡ス
 一 廿三日安藤右京進松平出雲守中村ヲ
 メシ具シテ出仕ス午ノ刻御白書院

一 出御中村ヲ被召出スナハケ御
目見申上ル堀田加賀守ヲ以テ上意
ニハ汝力十文字鐘ノ儀兼テ上聞ニ
達ス今日可有上覧無遠慮可任ト
中村平フクノ御請ヲ申ス相手ニハ誰
ヲ力可被仰付哉ト有御傍衆ノ中ヨ
リ厩田淡路守進出テ相手ニ可罷成由
ヲ云仰ニ曰淡路守力後鐘ニテ渠力相
手ニハ剛物也然氏望申上ハ仕テ見可
申ト被仰出淡路守袴ヲ搔鬮帶ニ狹
ク九方ノ肩衣ヲ脱後鐘ヲ取テ互向ヲ
中村ハ衣ノ直工ニ手タスナ襷掛テ十文字ヲ
以向ニ相互ニ御前ニ蹲踞ス御書院
番御小姓組小十人奥方ニハ御傍衆御
小姓衆御老中奏者番衆咫尺ノ地ニテ
ク並居手ヲ東テ見物ス何レモ晴ナラ
スト云下ナシテ時堀田加賀守立寄テ
勝負可仕由指揮ス則テ兩方立合ケル
ニ淡路守力鐘中村ニ當時ニ今一度ト
祈望ス加賀守上意ヲ請テ又立合勝

負スル処ニ又淡路守鎗宝藏院ニア夕

中村可成

ル於是公方様入御有之中村唯伏ス

世ナ上ニ是ラ宝藏院ト云ハ非也宝藏

院奈良ニテ聞之怒テ江户ニ馳下リ

ケレ前ニツイニ合ラ望ニ久レクトナリ

一廿四日中村ヲ被召出黄金呉服一

重被下之則御殿ヲ賜リ長々逗留太儀

被思召候旨安藤右京進松平出雲

守兩人ニテ申渡ク

一廿六日今日王子ニ可被為成之由昨日

ヨリ就御觸御供ノ衆相誥ル処ニ辰刻

ノ由ニテ相誥ル処兩次弟ニ強クナル

午ノ刻ニ至テ御成延テ御供ノ面々

退出ス

一廿八日諸大名登城有御目見

一廿九日天晴王子被為成御放鷹アリ

御物数廿二内御奉七ツ王子御殿工

入御暮ニ及ニ還御

四月

一朔日諸大名登城御目見有之

一八日本所筋二 御成未刻ニ 還御御
供ノ面々皆カヘル爰ニ小從人ノ内ニ
赤井弥兵衛ハ病氣故ニ相組中ニ先立
テ宿所工飯ル下人未一人モ不來シカ
ハ唯一人松平伊豆守屋鋪ノ近所マテ
來ル相組ノ衆ハ一町余跡ヨリ來ル于
時御傍御小姓高嶋左近五百馬ニ騎向
フヨリ歩セ來ル前ニ立タル若黨弥兵
衛ヲ突倒サレトス弥兵衛怒テ無禮者
也ト咎左近開テ馬上ニ在ナカラ切テ

掛ル赤井モ刀ヲ拔テ忽一人ヲ切倒シ
一人モ手ヲ負ス左近馬ヨリ飛テ下リ
十文字ノ鎗ヲ取テ赤井ヲ駒寄ニ突付
夕リ赤井鎗ヲ切折ント一太刀切処ニ
大勢寄テ赤井ヲ切殺シ則松平伊豆守
カ宅ニ入小十人衆ハ跡ヨリ來ケルカ
赤井カ喧嘩ト見テ廿人計追掛ケレ氏
左近ハ早伊豆守宅ニ入小十人衆ハ伊
豆守玄関ニ結掛唯今赤井弥兵衛ヲ討
テ爰ニ入タル者アリ可被出ト今ニセキ遣責ス

家人出テ云伊豆守イマ夕退出不仕候
唯今是工御入候ハ高嶋左近殿也體
預リ奉ル上ハ各ニハ御飯リ可被成ノ
由ヲ申ス仍テ各姓名ヲ悉ク帳ニ付置
宿所工飯ル家人共右ノ子細ヲ伊豆守
工申遣ス仍テ急キ帰宅シ左近
シテ様子ヲ相尋ヌル処ニ石ノ次弟ヲ
語ル左近カ云陪臣ト存タル処ニ案ニ
相違シテ直参ノ士也ト云伊豆守登
城ノ老中工相談シ則ニ上聞ニ達スル
処ニ左近儀ハ先伊豆守ニ召預ケラレ
追テ御食儀ヲ可被遂ノ由被仰出真
夜ノ戌ノ中刻ニ至テ老中各退出ス此
左近ハ真方ニテノ出頭人於壽林比丘
尼ノ孫タル故ニ殺シテ悲ニテ内證
ニテ色々御侘言ヲ申上然氏公方様
如何思召ケシ兎角ノ御挨拶モナシ素
心比丘尼於梅ノ御方ヲ始トシテ壽林
カ獨孫ニテ身ニ代テ不便ニ存ル故ニ
愁涙ニ沈ニ悲ニナケキ候由様々ニ被

執申公方様被聞召左社思覽卜計ノ
上意ニテ別人仰テナレ故ニ壽林一人
心ヲ痛シム

一九日小十人頭并具組中一同ニ御訴訟
申ケルハ今度左近卜弥兵衛喧嘩ノ下
奥外様ノ差別雖有之於御家人者更ニ
異ナルコトナレ若被准陪臣之例罪科
テ被宥ハ頗ル小十人ノ輩失本意也
ト云云先中ノ面々被申六訴訟尤可達
上聞イマタ被遂御穿鑿之間追而免角

ノ被仰出ハ有之ハキ旨テ會釈シテ返
之則右之赴テ達上聞ノ処ニ何モ申
知尤也尤近卜幼少ノ時分ヨリ御近習
ニ被召遣不便ニハ被思召候一ト云人
ノ輕ヲ以テ法ノ重ヲ乱シカク明日
切腹可申付之旨被仰出釋己ニ極夕
リ
一十日阿部豊後守阿部對馬守御目付喜
多見久太夫伊豆守宅ニ向テ尤近呼出
之切腹ノ儀ヲ申渡ス尤近畏テ兼テ覺

悟仕処也然ニ難有ニ上意ヲ承リ候下
眞途ノ土産ニ可仕ト辱存奉ル御次而
ラ以テ御前可然様ニ御取成奉頼ヨ
ニ御請申上ル豊後守對馬守伊豆守ハ
左近幼雅ノ時ヨリ朝夕相馴ヌレハ一
入不便ニ思ヒ落涙數行ス其後豊後守
對馬守等ハ皈參ス久太夫ハ換使トシ
テ残留ル其後左近行水ニテ伊豆守小
書院ノ庭ニ席ヲ設テ其上ニ西向ニ坐
シ念佛三返唱テ腹十文字ニ切ル介錯

ハ御步行目付ナリシカ則首打落ス于
時左近十九歳ナリ見者聞者落涙セズ
ト云事ナシ則死骸ハ乘物ニ入寺工遣
ス此左近ト板倉市正トハ御小姓衆ノ
内ニモ器量人ニ勝レ勇氣有テ賢々敷
者ナレハ御首ニモ叶ヒ出頭シケリ
中ニモ左近人ニ過テ伊達者ニテ三尺
餘ノ太刀ヲ指テ手振ノ若黨中間ヲ召
連大道ヲ狭シト振セケル程ニ世ノ人
好子ト云異名ヲ付タル程ノ気力サ物

ナリ或時老中嶋田弾正入道函弥ニ逢
テ尤近ク不慮ノ喧嘩ニ相果タルヲ不
便ノ由ヲ被申テ時函弥力云渠力行跡
ニテハ三年遅シ淮南子ニ云ク善激者
溺善騎者墮各以其所好友自為禍ト云
リ去ハ川立ハ川ニテ果木立ハ木ニテ
果ルト云世ノ諺ノ如クナリ况ヤ喧嘩
ヲ好者ハ何ソ喧嘩ニテ果サルヘキヤ
ト申サレタリ

一十四日阿部豊後守家人海野仁九在聞

ト云者浅草ノ堂ニテ千射ヲス根矢千
筋ノ内ニテ通矢ニ百五十三本根ノ大
サマテ際マテ長サ九分幅中マテ四分
半篠木アリ込ノ長サ二寸五分惣シテ
矢ノ重ハ文目五分ヨリ十二文目マテ
也ハッ時分ニ射ヲハル皆以称美ス
一十五日諸大名登城御目見有之奉
勤ノ衆モ有御禮
一十七日日光御祭禮ニ付去ル十三日松
平出雲守日光工被遣

一尾張亞相殿輯撰大権現以被進呈之

一今日公方様東叡山御成御装束

供奉ノ面々モ装束スレ固アリ御神拜

一已後還御諸大名参詣ス大納言様

一紅葉山工御参詣為成ラル

一十九日上使ニテ白銀御衾御馬ノ被

下御暇拜領ノ衆

松平肥前守

松平新太郎

松平安藝守

京極丹波守

伊達遠江守

立花左近将監

右馬中務太輔

右ノ衆為御禮登城

一廿二日西ノ丸

其上御傍小姓衆ニ被御付的御上

覽其右射并衆ニ御衾一重宛被下

一廿四日増上寺御参詣

一廿六日松平陸奥守領地仙臺櫓塀石壁

一 等大地震ニテ破却ス勿論家中ノ大小
ノ屋町人百姓ノ小屋等ニ至マテ或ハ
潰或ハ破損出来スルノ若干也

一 下八日諸大名出仕并参勤ノ大名

御目見ノ衆ニハ

松平越前守 松平出羽守

松平陸奥守 松平隠岐守

佐竹修理太夫 松平飛騨守

松平但馬守 宗 對馬守

毛利伊勢守 織田兵部少輔

一 南部山城守 丹羽左京太夫

一 稻葉美濃守 有馬左衛門佐

一 細川肥後守 松平相模守

一 藤堂大學頭 織田出雲守

一 稻葉能登守 山内修理太夫

一 脇坂淡路守

一 下九日御殿被下レ衆廿六日ヨリ已來

段々祭足ス

五月

一 朔日諸大名出仕 御目見有レ之

一二日今日ヨリ例年上申大名衆ヨリ
 大納言様江御曹ノ献上ノ次ニ端午ノ
 御時服兩上様工段々献上ス
 一五日諸大名登城深唯子長袴ヲ着ス
 御目見有之退出ノ後於二人御丸
 大納言様工御礼申上
 一九日呂川江御成東海寺江入御被遊
 而御休被成其後御殿江入御於是御
 膳ヲ被召上申下刻ニ還御
 一十五日増上寺 崇源院様御仏殿工

御参詣是五月ノ故也
 一十七日紅葉山江御参詣御長袴
 一廿一日稻垣若狭寺重次ニ大番頭被
 仰付是八三河三組ノ内十一番也
 一廿四日増上寺江御成 台徳院様御
 廟所江御参詣
 一廿八日諸大名登城 御目見有之
 一今日神田橋ヨリ龍ノ口へ通ル路ニテ
 喧嘩有之其故ハ渡邊源三大手ヨリ出
 テ神田橋ノ方へ赴ク処ニ水野出羽守

歩行ノ者四人神田橋御門ノ際出羽守
屋敷ヨリ出テ主人出羽守迎ノ為ニ大
手ノ下馬ヘ赴ク御礼日ニテ往還ノ人
込合ケル故カ彼歩行ノ者一人源三カ
供ヲ割タリ生得源三八気早キ者ニテ
手振ノ伊達者ヲ抱置タリシカハ源三
カ若黨慮外者ト稱シテ件ノ歩行侍ヲ
突走シム彼侍立留雜言ヲ吐源三馬上
ニテ慮外者切レト下知スレハ若黨中
間迄刀脇指ヲ拔テ彼歩行者ヲ矢場ニ

斬殺ス残ル歩行者三人ハ少シ行過タ
リケルカ傍輩ノ切タルヲ見テ三人拔
連テ切掛ル源三馬ヨリ飛下十文字ノ
鎗ヲ執テ忽一人ヲ突伏タリ二人猶相
働キ源三カ馬付ノ口付一人ヲ切伏ル
此間方々ヨリ辻番大勢出合テ左右ニ
分タリ下馬腰掛ニ詰居タリシ出羽守
カ供ノ歩行侍傍輩ノ者喧嘩ト聞テ十
七人程走来ル依テ中小姓并又小者マ
テ六七人走来テ源三取籠神田橋御

門上番モ一兩人足輕ヲ引具シ来テ兩
方ヲ押置キ出羽守屋鋪近所タル故家
人等取刀ニテ数人走来ル御旗本ノ健
士御城飯ノ時方ナレハ源三ト知人モ
不知モ源三ト一所ニ集ル既ニ珍重ニ
及ニトス大子橋瓦ニ居タリケル御歩
行目付衆走来テ先ツ源三ヲ八井上河
内守宅へ入出羽守カ家人氏ヲモ或ハ
屋敷或ハ下馬へ別遣或人氏ヲ片付テ
緯己ニ静謐シタリ御步行目付衆事人

次弟ヲ老中マテ委細ニ相達ス仍達
上聞スル処ニ源三八直参ナリ渠ハ陪
臣也殊ニ慮外ヲスル上ハ斬テ捨タル
一子細有ヘカラスト上意ニテ別儀
ナレ
六月

一朔日諸大名出仕御目見有之
一十五日諸大名登城無御目見但参勤
ノ面々ハ御禮相濟其後二ノ丸江出仕
レ大納言様御礼兩上様江献上

物如例年

一十六日御嘉祥タル故ニ諸大名登

城ス何七御菓子頂戴ノ退出

一十七日明日ハ堀田加賀守淺草ノ屋

敷ハ御成可被成ノ由被仰出加賀

守飯テ其用意ス夜半ヨリ雨降

一十八日雨降又雷鳴故ニ加賀守淺草ノ

屋敷ハ御成加賀守手前ノ小姓十六

人ニ躍ヲ申付備上覧甚御機嫌吉柏

子ノ役人ハ皆御役者也小歌ノ音頭

一八小笛庄兵衛葛野九郎等替々相勤ハ

躍過テ御酒宴数刻ニ及フ夜ニ入還御

一廿七日伊達遠江守ヨリ使者ヲ以テ老

中マテ申テ曰去月御暇被下ト云トモ

内々御断リ申候通病氣ニ依テ唯今迄

逗留仕ル今日御當地祭足仕由テ申遣ス

一廿九日未ノ刻ヨリ夕立雷鳴後ニ大雹

降ル大廿梅子ノ如シ

一廿七月

一朔日諸大名登城立公方様少御頭痛

一 氣殊ニ七夕ノ御礼近々夕ノ故ニ為御
養生御礼不被為受候間可相心得ノ旨
阿部豊後守對面ノ申渡ス
一 二日佐橋是兵衛ニ遠刈荒井御関所ノ
御番被仰付与力十騎同心四十人御
預御役料千俵ヲ被下
一 七日諸大名七夕ノ御禮ニ登城白帷
子長袴ヲ着ス己ノ刻ヨリ御礼始ル御
本丸退出ニ後二人御丸ニ参向ニ
大納言様ニ御礼同断

一 十五日増上寺ニ御成己刻崇源院様御
仙殿ニ御参詣方丈ニ白銀時服ヲ被下
御仙殿ニ御香奠納ル御拜ノ後還御
一 十七日紅葉山江ニ御参詣
一 廿四日増上寺ニ御参詣 台徳院様御
廟御拜御香奠納ル
一 廿八日諸大名登城 御目見
一 晦日八丁堀ニ火事有火不蔓類火二三
軒ニテ消ル
八月

一朔日諸大名登河城白帷子長袴ニテ八
朔ノ御礼有之其後二ノ御九ハモ出仕
一 大納言様ニ御目見有之
一 十五日月次之御礼有之
一 十六日
一 昨夜御月見ニテ堀田加賀守於御本丸
一 御膳ヲ献ス夜ニ入酒宴及數刻
一 廿二日阿部豊後守評定所ハ出座ス兩
寺社奉行兩町奉行儒者林道春等伺候
一 不公事人出テ對交ス事畢テ訃人出ル

其中ニムツ夕町ヨリ比丘尼ノ親方出
テ申ケルハ去ル五月下旬身子比丘尼
一人失申間其砌町御奉行所マテ罷出
御帳ニ付置方々相尋候ヘ在在所ヲ不
存然ルニ頃日兼リ候ヘハ渡邊源三殿
御隠レ置候ノ由兼リ出レ候哀公儀ノ
御慈悲ヲ以テ返レ給レヨト申上一座
ノ人源三為可惡トテ察レテ兎角申ス
人ナレ豊後守申サレケルハ其支慥ナ
ル哉人主カ云ク成程慥ニ候ト申豊後

奇カ云然ハ何ノ汝等源三方へ行テ侘
テ賞返サヅルマ親方申ハ再三叁候テ
様々歎キ申候ヘ片努々不知申者ノ僻
事ナルヘシ無実ヲ申掛ル曲事也重テ
申来ラハ放逸ニ當ルヘシト被仰候回
無是非御公儀へ申上ル何トソ御慈
悲ヲ以テ返シ被下ヨト奉願豊後守ノ
云ク己ニ士タル者手前ニ抱置ト申
ス上ハ公儀ヨリ御僉儀アレハトテ
其詞ヲ改ル理ナシ幾度モ源三方ト訶

訟レテ可見公儀沙汰ニハ不及重テ申
出タラハ急度曲事ニ可行ト被威レカ
恐テ逃出入此事源三傳へ聞テ金子五
十兩ヲ親方ニ取セ和訟シケルトナリ
豊後守心得ヲ以テ源三モ異ナル儀ナ
ク親方モ損セサルト世以感之是人ヲ
損サスヲ勞ル故ニ如此

一廿六日公方様御船ニテ龍ノ口ヨリ
被召隅田川エ御成安宅丸ノ邊ヨリ
陸ニ上セ給ヒ御放鷹御物数有之隅田

川御殿ニテ御膳ヲ被_レ召上及暮
還御

一廿八日諸大名登_レ城一昨日ヨリ少御
風氣ノ申ニテ無_レ御目見

一廿九日諸大名御機嫌窺ノ為ニ出仕
或ハ使者ヲ献上ス

一朔日諸大名登_レ城今日ニ無_レ御目見

老中對面シテ日夕節供前養生被遊人
為今日ニ無_レ御目見之段被_レ仰出

一五日諸大名ヨリ重陽御服兩着上様江
昨今献上

一九日諸大名登_レ城深小袖長袴ヲ着ス
有_レ御目見次ニ二人御丸ハ七出仕

大納言様工御目見
一十日於殿中井上外記卜稻富喜太夫卜

鉄炮ノ儀ニ付口論ニ及_レ其一座ニ長
坂丹波守初茶小栗長右工門寺在合丸

右工和談ヲ入テ_レ静謐ニス其盥觴
ヲ尋ヌレハ其比稻富喜太夫被_レ仰付

五百貫目ノ玉ヲ以テ五十町可付由願
ニ依テ也爰ニ井上外記批判シテ曰五
貫目玉ニテ五十町ヲホシテ田付四郎
兵エハ折夏可有稻富怒テ曰何客ハ予
ヲ褊スルヤト云外記カ云吾ハ不去但
其手際ヲ以テ五十町ヲホレシテ先ト
世人思フニ依テ批判スル物ナルヘシ
ト答フ此コヲ論シテ雖及珍夏トシツ
マリ又各御城退出ノ後長坂丹波守小
西長右エ門兩方エ行向テ和談ノコヲ

談スルニ外記カ云某ニ聊意恨ナシ稻
富サヘ和談セハ其儀ニ可及ト云依テ
未十三日長右エ門宅ニテ會合シ和談
サスヘシト外記喜太夫ニ約諾シケリ
一十三日小栗長右エ門宅ニテ井上外記
稻富喜太夫同宮内長坂丹波守奥山茂
左エ門等會合ス夕飯以前ニ先和談ノ
盃ヲ出シ又長坂丹波守指圖ノ新盃ヲ
喜太夫ニ始サセ其盃ヲ外記方エツカ
ハス外記ハ盃ノ次第心ニ不叶思ヒケ

ルカ色ニモ不出其盃ヲ飲テ稻富方工
疾ス喜太夫飲之其座中ノ面々段々ニ
飲テ鉦子ヲ納ム其後膳ヲ出シ種々御食
應スル和談ノ盃ト云ハ鉦子ニツテ出
シ双方一度ニ飲テ一度ニ取違一度ニ
飲ム於是勝劣ナレ然ニ今度井上ト稻
富カ盃ハ外記ニ後ヲ付ル仕方奇恠ニ
思ヒケリ抑今度和談ヲ取持ノ輩ハ皆
稻富ヲ負ノ者成ハ喜太夫カ理運
ノ様ニ取扱ケリ外記ハ長居シテハ悪

カリケシト思ケルカ又思フ子細有ク
ルニヤ終テ暇ヲ乞座ヲ立シトス丹波
奇カ云何ソ早ク座ヲ立ヤ今ハ別シテ
恐ルト有マシト云外記ハ初ヨリ盃ノ
次第心ニ不合ニ唯今丹波奇カ恐ト有
マシト申タル詞奇恠ニ思ケレハ何ノ
恐カ有ヘキ歟ト丹波奇ヲ捕テ突通シ
操夕リ丹波奇モ心得夕リトテ取指テ
貫外記カ頭ヲ斬タレモ餘近カサニ鐔
際ニテ當ル故ニ疵アサシ丹波奇最後

ノ詞ニ外記カ額ノ麻丹波守切タリ後
日ニ論スヘカラスト云ツ、息ヲ引切
死ケリ稲富ハ服指ヲ抜テ外記ニ斬テ
掛ルカ喧嘩ト聞テ脇指ヲ抜テ斬テ掛
ル外記ハ被斬不痛喜太夫ヲ捕ヘテ突
伏タリ奥山茂左エ門ハ其折柄勝手ニ
アリケルカ喧嘩ト聞テ脇指ヲ抜テ走
リ出ル亭主長右エ門ハ茶ヲ可立用意
ノ為圍ニ居タリケルカ座鋪ノ騒動ニ
驚テ走リ出テ見レハ丹波守稲富ハ朱

ニ成テ伏タリ外記ハ不見勝手ヘ走リ
行爰ニ外記ハ勝手ヨリ出ル奥山茂左
エ門ヲ討ントテ刀ヲ抜テ斬ケルカ鴨
居ニ切付テ抜トスル間ニ亭主長右エ
門ハ外記カ後ヨリ走リ来リ外記カ袴
腰ヲ取ヘテ脇腹ヲ突前ヨリハ茂左エ
門切ケル程ニ外記ハ遂ニ被布斃爰ニ
稲富宮内何方ニ在ケルニヤ廣間ヘ走
リ来テ掛置タル鎧ヲ外ニ座鋪ヘ取行
其間ニ緯己ニ終リケリ世以テ是ヲ誹

謗ス供ノ者凡喧嘩ト聞テ内ニ入ント
混乱ス長右衛門出テ漸ク是ヲ制ス又
彼外記カ与カ同心馳来一座ノ面々親
類縁者聞テ馬ヲ馳ル江戸邊乱ノ如
シ老中ヨリ急キ御目付衆大勢ヲ被差
遣先騷動ヲ鎮ラレケル程ニ漸ク酉ノ
下刻ニ及ニテ静謐ス
一十四日長右工内宮内并ニ其座ニ居ケ
ル給仕ノ輩一人宛テ引分テ口書ヲ取
込ニ茂丸衛門ハ勝子ニ在テ其座ノ下

ヲ不知言ノ至長右工内宮ニ居テ其子
細ヲ不知ト云凡申分明ナラス當座ニ
丹波カ雜言外記カ詞ノ躰ハ十六七ノ
小坊至廿四五ノ掃除坊至終日ノ見聞
スル下ヲ口書ニ載タルニ一事モ不違
初盃ノ次第マテヲ委細ニ書載タリ御
目付衆彼口書ヲ御老中工出ス則老中
御前ニ於テ披露有之由
一十五日京源院様御傷月故増上寺工
御成

一十六日去ル十三日喧嘩人當人井上外
記稻富喜太夫兩人氏其跡之御濱被
成井上半十郎稻富宮内兩人氏御改
易也長坂丹波守八無子且喧嘩人故跡
絶不奥山茂九工門小栗長右工門八和
談ノ裁判不届ニ被思召ニ付而团口
被仰付

一十七日紅葉山工御参詣還御已後

大納言様ニ御参詣

一十九日御城廻以御成御奉ニ天真鴨羽ニ

小鸭羽一御合セ被遊脇鷹ニテ鴨羽三押付

還御

一廿四日増上寺一御成台徳院様御

廟一御参詣已後還御

一廿八日月次ノ御礼ニ諸大名登城

御目見有之

一十月

一朔日諸大名登城御目見有之

一十一日御玄猪ニテ大名出仕御手御

祝儀ノ餅ヲ被下為御例計人ニ一宛数

取ノ餅ヲ被為置恰ニ如山綺畢テ其數

取ノ餅ヲ計テ何千人何百人ト被知

召卜云云

一十五日諸大名出仕月次ノ御礼有之

私云此所本書紛乱レテ不分明因テ

略之追テ可考

十一月閏卷也

十八日京師祇園社回祿

廿日板倉周防守重宗参府

十二月

一朔日諸大名出仕御目見有之

一三日有詔東照大権現様工宮号ヲ被

進宣命使ハ傳奏飛鳥井大納言奉幣使

ハ同夕高倉大納言殿也將軍家甚御

満悦ニ被思召抑宮号ノ神社ト云ハ

日本三千七百余社ノ中ニ二社有之所

謁天照皇大神宮是也然ニ今日

東照大権現宮ノ宣旨給テ了前代未聞

也又ノ大小ノ神祇ノ中ニ宮号ハ三社

ハ大神宮ハ幡宮権現宮ノ三社

一限ル御當家ノ御規模トテ御喜悅
不斜
一十日兩傳奏御饗應御能被
仰付諸大
名出仕見物ス
一十四日兩傳奏衆日光工祭足ス安藤右
京進相從之道中於泊々御饗應ス
一十五日諸大名出仕御目見有之
權現様宮號宣旨之儀奉賀
一十七日於日光宣命使勅リ之赴テ述
元後退テ神拜ス奉幣使捧幣後神拜ス

一公方様御束帶御冠ヲ被召御太刀ヲ被
為帶御轅ニテ紅葉山工御叁詣御供ノ
面々皆束帶ス諸太夫ハ一日晴テ著ス
堀田加賀守御簾ヲ役ス内田信濃守御
裾ヲ役ス久世大和守御沓ヲ役ス内田
信濃守御劔ヲ役ス御普代大名ヨリ辻
固ノ警言固ヲ出ス素襖袴ニテ伺候ス御
拜ノ後松平伊豆守御太刀小原ヲ神前
ニ奉納ス還御ノ後大納言様御參
宮御束帶儀式如前還御之後諸大名

悉く束帯ニテ参宮

一十九日飛鳥井高倉江戸着自日光皈着

一廿日兩傳奏出仕御饗應其上ニテ今度

宮号ノ御祝トシテ飛鳥井大納言殿高

倉大納言殿へ五百石宛ノ禄ヲ賜ル則

御暇出禁裡仙洞新院女院工御送物金

銀時服綿等若干ヲ被進

一廿一日兩傳奏江戸発足

一廿四日増上寺工御成儀台徳院様御廟

一廿五日御参詣

一廿八日諸大名登城有御目見

一今日細川真隆任豊前守是ハ細川越中

守忠興入道三齋カ孫細川玄蕃頭興昌

カ子也一万六千二百石ヲ領ス此外任

官受領ノ面々若干也

一廿九日諸大名ヨリ歳暮ノ呉服一昨廿

七日ヨリ段々献上

已上

一
一
一
一
一

一
一
一
一
一

一
一
一
一
一

一
一
一
一
一

一
一
一
一
一

一
一
一
一
一

一
一
一
一
一

一
一
一
一
一

一
一
一
一
一

