

方子傳玉林抄  
之五

和書門	
一五九六四	號
二四三	函
六七	冊架

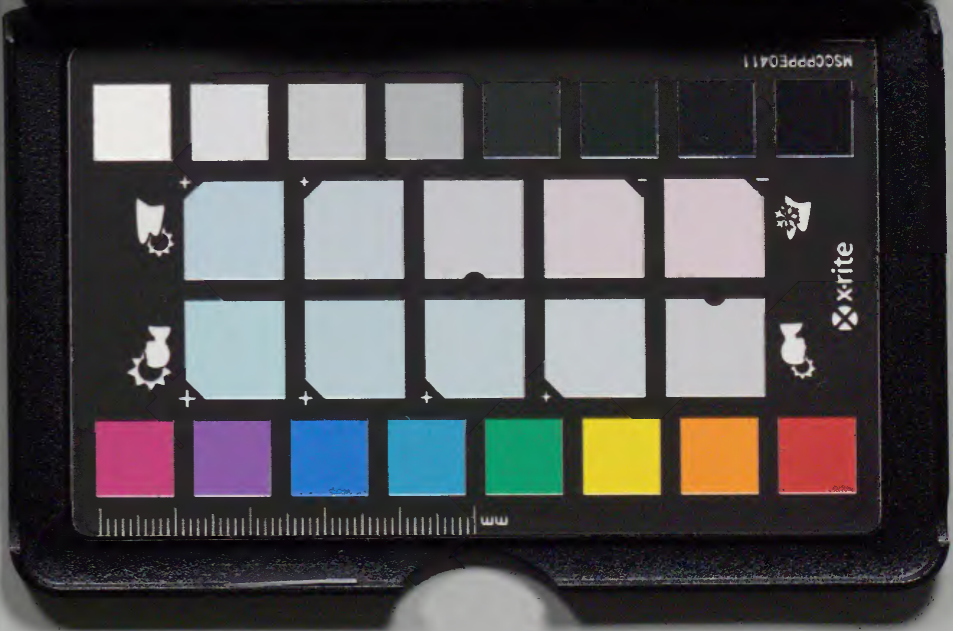
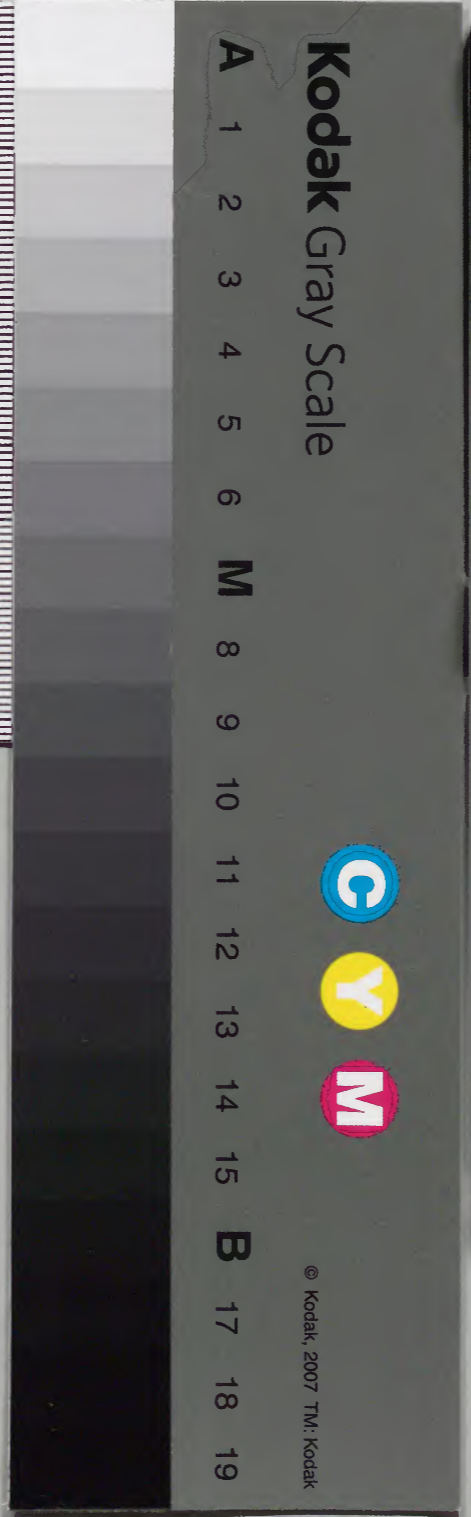
219

內閣文庫	
一五九六四	和書類
二四三	函
六七	冊架

傳記

內閣文庫	
番號	和 15964
冊數	6 ( 1 )
函號	158 219

158-219





十九帖之内第一

太子傳玉林抄第一

自序并題号  
三十八卷

158-219

肅  
德

夫聖德太子有一切衆生的德

尊勝三國佛法

之導師也慈悲之實助之而獲了有後無後之群類  
皆裹之光赫然而遍自界也但界之利土天生勝勢

天人轉身身如來之德護衡山惠思禪師示光

生修行應跡爰我朝者強剛維化之境三世

諸佛置而不化無思不善之倫十方薩埵捨

何不來雖然依達磨大師之初誘歸凡且之

化儀視豐日王宮之說生救和國之迷途凡自

誕應之始至入滅之後善巧方第之新特

身子智惠維思量富樓之奇說不可及仍汲巨

海之一滴運太山之寸土傳託載之稽圖顯之

128-519

尋恩德之源擬來謝之分者也

一生我朝類可報太子恩德事

扶業堂集序云 永河作歸鳥之意識也自謂高臣

於孤林之風游東之情也其淺深於一水浪豈居

吾國殊吾國哉 吾朝者聖德太子化度之國也

貴賤上下沐浴恩澤福素老幼皆可致謝

者也讀俱舍經也知天生之事讀史記文選知

震且事錄事也讀太子傳日本記等知

事尤可叶道理者歛

一於太子傳家之書記多也所謂軍本記四卷畧

錄并雜書一卷傳二卷傳六卷傳十二卷著薩傳

和傳事皇百事也其書其記等也其今所  
論談者二卷傳記平氏撰集也諸傳雖流  
布其傳殊所罕也淺田各深秘兩途古來諸  
託真偽在典獨載之在典亦在紀之合于  
訓於一字書傳不可過之也

先題目

次橫字

聖德太子傳曆一卷

談旨讀後有三子之說

一說六聖德太子傳曆一卷一說六聖德太子傳

一說六聖德太子傳曆一卷一說六聖德太子傳

曆一卷一說六聖德太子傳曆一卷

一說六聖德太子傳曆一卷一說六聖德太子傳

聖上三子之說仲乾

傳三子說何意相遠只麻

相委細二門也秋

問六付文点讀香細橫

如何。各若正善德太子傳曆。正善德太子傳曆。得  
讀。者少相遠。故身過。急有。息。讀也。  
問。正善德太子傳曆。依主。持業。中。何。哉。若。先  
於。正善德之。字。聖。躬。德。用。故。依。主。天。也。正善德  
太子。之。四。字。作。正善德。別。太子。通。故。依。主。天。也。又  
太子。傳。曆。四。字。作。太子。之。傳。曆。非。余。人。傳。曆。故  
依。主。天。也。又。傳。曆。二。字。於。傳。即。曆。故。持。業。也。  
問。傳。即。曆。者。元。寬。挾。哉。若。寬。挾。兄。之。曆。  
中。傳。也。傳。中。不。曆。太子。立。十。歲。間。事。次。先  
不。亂。自。始。至。終。記。之。曆。也。其。曆。中。奇。異。事。  
聚。記。之。餘。事。曰。各。傳。也。故。傳。挾。之。曆。寬。也。

問。傳。曆。又。返。可。云。傳。傳。哉。若。不。云。本。來。異。故  
傳。本。曆。未。故。以上。問。正善德太子。原。自。皇。子。太子  
聖。智。法。王。志。以上。宮。太子。八。身。太子。豐。慈。耳。豐  
慈。耳。法。王。志。以上。十。个。御。号。皆。有。本。說。別。記  
其。外。傳。朱。印。校。能。併。子。勝。身。男。父。又。入。胎。時。  
吾。名。救。世。菩。薩。彼。是。合。十二。个。之。御。名。問。今  
六。十二。御。名。中。何。自。稱。何。表。流。余。人。御。名。哉。若  
上。宮。御。名。者。又。用。明。并。推。古。草。之。所。立。本。名。  
自。余。御。名。推。古。天。自。皇。元。年。太子。亦。一。歲。之。時。諸  
臣。奉。奉。立。御。号。也。勝。身。男。救。世。菩。薩。自。稱。御。名  
也。問。於。正善德。御。号。自。稱。表。有。之。以。譯。也。

178 55

也。可圖傳。問。多佛名中。今傳題。号。何。奉。聖。德。号。  
答。既云。聖。德。何。德。也。乎。也。自。余。佛。名。者。一。分。義。以。  
呼。之。奉。故。不。奉。之。也。但。隨。撰。者。意。樂。奉。何。无。相。  
透。不。可。一。准。也。問。五。聖。德。佛。名。天。相。何。乎。答。仲。乾。  
云。五。聖。德。者。一。云。五。王。流。故。外。世。間。作。律。也。德。慈。  
悲。也。一。云。大。聖。也。尊。或。步。十。聖。之。義。內。付。也。云。云。此。世。  
間。出。世。二。佛。名。也。法。中。佛。義。有。一。故。一。云。法。華。傳。六。  
內。託。入。道。進。止。威。儀。所。行。作。法。恣。似。僧。形。製。  
造。勝。勝。方。從。法。華。在。疏。弘。法。度。久。是。故。名。為。  
聖。德。太。子。文。若。如。在。義。者。聖。德。者。三。行。之。德。可。  
謂。也。雖。為。俗。歎。弘。法。利。生。志。不。異。僧。所。行。故。

四  
如。我。申。也。一。云。風。俗。通。六。聖。者。聲。聞。聲。知。情。故。益。聖。  
文。又。教。揮。記。云。白。虎。通。曰。五。聖。人。者。何。謂。五。聖。人。者。遍。  
也。道。聲。也。道。无。所。不。通。明。无。所。不。照。圓。聲。有。知。  
情。与。天。地。合。德。又。法。華。觀。音。品。云。善。男。子。  
若。有。无。量。百。千。方。億。眾。生。受。諸。苦。惱。聞。是。視。也。  
音。善。薩。一。心。稱。名。觀。世。音。善。薩。而。時。視。具。音。聲。  
皆。得。解。脫。云。云。若。此。本。文。者。五。聖。人。德。故。名。五。聖。德。  
也。問。今。太。子。於。閻。羅。界。知。情。德。有。之。也。答。即。有。  
之。太。子。童。子。各。各。八。人。美。事。成。敗。本。具。證。據。也。  
問。二。義。美。異。何。答。初。美。身。口。後。美。音。心。  
業。也。具。美。別。也。以上。合。四。義。也。攝。抄。云。觀。音。聖。

視自在不羈如意轉觀世音涌至聖德太子武  
聖明聖德太子本化奈羅大畧各以一唯者哉  
六黃河清聖人生田社鳴而聖人出尚書云  
黃河千年一清聖人千年一出易云如橋折  
邪斷去如橋折又皮明門賢聖位未改  
可有也如橋折又外典三聖者孔子儒董仲舒  
周之聖主時生老古迦葉并周定主時生顏回  
光甫并一德之證文事第第六君子之德風也  
人之德草也草尚風少德文孔子注六經  
漸教曰風急速損教曰化風化其法也尚書云  
四海之內咸仰朕德風文法華云云依切所

成爲之爲德文南山戒疏六德者所得也以得  
善有身故名有德文私方於條行基并亦法  
大師亦可有聖德名各有二義一可有之蓋於處  
今由投三梓於日域之雲華者皆是聖德也故  
云五聖德并云聖德大師一不可有之太子者我  
朝取初導師也歎王道佛之陵遲定佛法也  
法之階位給事不可混條祖師故和注折去  
俊嚴作誓言如竹初萌又如軍兵先陳後之  
賢聖不可及之況於彼後身哉云太子稱云  
於戲自伏羲之來四千萬年異域縱有隱聖  
之及太子利生自神代以後八十余代未朝

不閔王胤之品五至靈之德行文故知於行其德

木者雖有分至不可及太子也錄

已上聖德之二字談畢自余如註要抄

一太子事。問王息皆可為太子。答凡於太子得名。可者種之不同折於先一義大皇御息雖何人皆名太子謂以王者為大人也云利見大人是也然彼大人之子故曰太子則因典中非元真證所謂華恩在第一卷去波羅抄摺國有定号曰羅羅閣有三人太子第一太子第二太子第三太子云云此号息通号也毘沙門有九太子一禪尼師二獨健三四女。木文見錄抄但次第有不同

或又雖王之息多只以長息為太子所謂之去上地蓋反切韻云太大也又它恆反長也今案王息長謂之云云大般音義子邊或又雖有長息只以令德國位為太子漢書去陳廣云太子國儲副君春秋傳晉有太子申生鄭有太子華齊有太子光由是觀之周太子世子名不定也漢制天子稱皇帝不具偏副稱皇太子諸侯王儲稱世子後代咸同定禮記云初學記蓋蘭查補注云下如橋抄問以上三義皆有證據難取捨今正名聖德太子者由何義若誠何義雖有身證今正於名若令德國位



義以名天子也身故者日本記云天子以平金書讀  
故也問至德太子更元國位何依此義名太子  
各國王雖死治世推古天皇之時儲君後位繼統  
故當傳以名天子也先師聖書口傳也可秘之  
一傳事傳讀平聲云一直應切轉也又持應切  
通也又丁應切之玉篇云周禮訓方氏謂四方之  
傳通傳通者世人傳說往古之事也同去聲云  
一、直應切訓也秋名曰傳者二也以傳示後人也  
又直專丁應二切郵馮秋名曰傳者二也人所造  
去後又後來轉二相傳元常人也秋名第一傳  
謂傳授亦曰傳受及彼所傳故云之也文准在

華又者太子為在生傳事後人說教故云傳也  
又聖書私集云如別釋問傳與注同異如何各  
札記鄭氏注正義曰注者即解書之名但秋名  
之人多稱為傳謂傳述為義或親筆筆迹首或  
仰儒相傳故云傳今謂之注者謙也不敢傳受  
直注之意而已文准之可有之異也

一曆事問曆者言三也誰人造各書云容成作曆  
容成黃帝之臣文又禮曰禮記漢書律歷志  
云黃帝造曆世本曰容成造曆尸子曰黃帝和  
造曆或作曆文和漢年代記云天自皇代以下  
及燧人次代一百八万二千七百六十年燧人

次有伏羲氏族人代代不知者虞元文籍未  
有甲曆礼年通曆伏羲氏元年或解  
唐年亦曆始有甲曆書八卦造書契制曆  
姻之礼服牛乘馬或黃帝臣蒼頡制  
文字定成造曆或問律曆廣文和漢年代  
記又曰相遠如何或以仕臣之前作屬其王事不可有具相遠之或又曆部書籍可多故  
俱以可為實說也問曆者何義答廣韻  
去殺曆又次也數也逝也行也過也平昔曆  
刀的切實是星辰命節曆回時之逆從也本  
曆古文作麻亦作聲是又作林法也抄

云時日年月日經曆次也以可為曆也如云曆却不  
思議是廣大曆也仲鞅問書云曆記義也經  
次也超越之義也云云問傳曆之字依何案之  
答有正義古抄云曆錄本書作故曆上行  
一法宜御義春秋左傳摸作之故云傳曆或  
後義好也凡稱曆者有徐整五曆紀自書  
論年曆竹書紀年通曆等之類愚案本  
傳擬於春秋左氏傳作之狀具故者孔子  
曰志有春秋蓋春秋者周公之無法聖人之極  
致也左氏明文仲尼因志故受經而為之傳  
今欲彼從傳述在聖德筆削之制或文錄

同歸由來視之春秋有五始所謂元年也春  
二也王也正月也公即位也今傳急用此法  
要明明天皇元年不稱即位前年九月即位  
故也春秋莊公元年不稱即位文姜出  
故也文公元元不書即位其年六月即位  
也又傳序曰或先經以始事故左傳先經神  
子歸于我而後書隱公元年之事左傳之發  
白王子被弑而後書太子降誕之事皆是其  
具例也然則先書帝王之曆數附出太子  
之行狀若非列傳定傳萃之類則言猶春秋者  
雖為魯曾侯之史記而用周王之年曆是以左

傳序云因其曆數附其行事以會成王義無  
法將來所書之王即平王也所用之曆即周正  
也所稱之三公即魯隱公也又預誌左傳唯  
稱杜氏不書名字今稱平氏其見義也今稱  
傳曆非帝王者不可果記而所用曆是聖曆  
也何不稱曆傳而曰傳曆哉記其行事以傳  
為主故也何況太子有太子聖德備儲君之位  
佛法外無憲章而正其身嫡庶不交皇祚蓋亦  
周公之志耳

卷事問多分二卷云云今亦何古一卷答始一卷

一次日曆月曆季曆事 沙汰凡二如別種

成上下之後人舊錄未文引加故成大卷故今為上  
下也次下分成上下云其意也問後加人者誰人答  
橋幸上人義云平基親也六十六代一系院御片人也  
一題一部惣稱事

者至人說法有畧有廣畧則一題之名廣則一部之  
教廣畧各為廣開一題成一部一括廣為畧各  
卷一部成一題也文若尔者題早即一部惣稱  
也至聖德二字開西卷部併成兩卷惣為一題  
故題号所要也能之審思之 光宅疏云夫啟  
識經肯啟唯應諦思經題是故勝鬘  
律首呼自一乘標教經初標宗涅槃亦在

今此經首題言妙法表明因則是果則是法故用  
蓮華為譬言雙題因是二理也

一名論自性次事古藏疏云莊周云至人死而神人  
死即至人死名法身并形不可以像測心不可以智知  
何故乃為立名耶 答經云位聖或真

不食油強名食油涅槃則尔死名相中強名相  
說涅槃是解之法今既无名強立名體道之  
亦无名強立名在是一體之言耳猶未足簡也  
外然至人非名非无名名能无名雖能名  
不動非名非无名相故天女之詰身子汝雖知  
解脫无名而未悟名而解脫今亦然也

私問付太子傳名多之可配天迦如來十号。  
答采闡明迦配天暗維配天之但於弘法大師  
十号者配天迦如來十号之肯先德天見如別種  
一平中撰事 橋抄云就本撰事有種不同仍  
且有四句分別 一有有名有代傳 二官自太子  
其傳一卷 天台沙門寂思撰撰 聖德太子傳  
大和列諾良都東大寺法相宗沙門寂明撰上  
爾傳者傳教大師所法教中引之以知根本規  
撰之傳也 二者有名有代傳 四天王  
寺障子傳一卷 彼年三細衆僧敬申等造之 宣  
二年辛卯六月十四日造之  
又有義共平中傳又可有代傳中可讀平中故

三六元名有代傳 聖德太子傳 曆上下兩卷 元為卷 平  
中撰 四元名有代傳 聖德太子補闕記一卷  
此傳一向元名字姓代若准在句平中傳終  
元名代撰文云以空海大師御本廣隆寺林書  
寫之云云 其官聖德法王帝託一卷 法隆寺御  
障子五問各託一卷 已上兩傳者元作者名字姓代等  
一平中撰事 問平中者何時代人  
答此傳與云而今逢難波百濟寺老僧出古老  
錄傳太子書從書三卷 亦四卷 曆錄比較年  
曆一不籍謬余情大悅載在一曆云其則  
撰集者詞也先在傳中引日本記云以後

上

天武天皇御紀  
卷之四十四  
天武天皇御紀

皇三曰和紀四十四代天皇卷之四十四庚申撰集云云

續皇紀卷之四十四  
天武天皇御紀  
卷之四十四  
庚申撰集云云

制作一是也。彼皇記者人皇第四代天武天皇  
清涼原第五皇子一品舍人親王五年從四位下大  
朝臣宇麻呂木奉勅撰之續皇紀卷之四十四以知天武天  
皇以後撰之奈一是也。又衣傳下卷中引傳戒  
大師三卷傳續皇紀卷之四十四彼傳彼大師入獄之後也  
之彼入獄人皇四下代淡路麿帝天武天皇  
宮七年五月六日也。既引彼七年以後傳以知  
今平氏傳彼七年以後撰之奈又一是也。續皇紀卷之四十四  
一義云法隆寺顯真得業傳云平基親撰云  
歲傳入獄之後相當三百七十一年人玉弟卒  
大代一奈院之御代也。續皇紀卷之四十四

- 一義云橋寺法理長老口傳云一品式部卿葛原親王御撰云義證撰於平家前平後平有中
- 先前平始祖故不憚平代撰云九代前平先
- 一義云平群翁九也云云如別紙
- 一義云平氏者平氏云俗仁作之云云
- 一義云女性聰敏者平氏作之云云
- 一義云法師名也平氏云云
- 一義云桓武天皇作云云已上數个由考義也

續皇紀卷之四十四  
天武天皇御紀  
卷之四十四  
庚申撰集云云

諸義之中橋幸法隆寺之二義中於取捨任意金  
諸義不可用之但橋幸義依用之彼葛原親  
王智德優長御事成故彼御制作云事仰  
可信之但彼親王御制長云義什大有不審神  
皇正統記意平代姓始事葛原親王御息  
高見親王云云御息高親王時出王代列  
人臣受領成上慈守云是允隱事余者祖又  
葛原親王時平代有云武大不審也。過推  
平代云撰号後人置之故云也。可思之。問什皇親  
撰云義分成上下誰人中。答末間口傳思推云  
傳曆一卷者奇蹤之書撰分成上下者平代傳

指也重意云本文一卷也。是本之皇親在傳制之  
時日本記并傳戒和尚傳引入之時成天卷前  
分成上下也。問奇蹤書一卷者事不明今平  
代傳終太子事奇蹤書三卷云何六一卷也。答  
至公秘文云可之思推云設元三卷成小卷故一  
卷可見彼書故不審不也。問什橋幸義一  
卷者何指也。答彼義一卷者平代傳也。分成  
上下者日本記云引加人皇親親皇身指也  
問西幸二義之差如何。答法隆寺義者平代  
傳作者良分成上下也。橋幸之義者作者傳一卷後  
引加人分成上下也。二重云三重其差別也。二重者

奇蹤書一重平代傳分或上下一重三重者奇蹤書  
一重平代傳分或上下一重 問今在傳歷安序本  
誰人作力又可依用哉 答是基親作也萬原親  
王為製作之時者无序也但依橋幸義者序不  
可賞翫若依法隆幸傳安序本以撰自本  
錄抄故可依用也 問撰造述作差異何者  
撰者餘多中々簡取也造者本文上断簡加  
天也思推述者本文心云顯意也作者一向自  
老但是性癡老也或又通而用事有也  
如何也 資持託云撰述通而為言撰則是  
述也

一欽明天皇事 問欽明天皇者謚号也 答也四上代

帝皆贈号也 可見素能長帝賢王云事 日本記見

可見動人 問今長帝者相湯何代力也 答人自王

三十代王也 問撰桑田各記云 德蘇才八代 治才五

年男九人女十一人即位三人 安閑太子也 差于

九作 宣化二男 差三十代 欽明 差三十代 文如

云 差才代力也 答自王作以三十二之說有 水鏡云 女

四代 欽聖天皇即位年 崩御 歲數 廿五 葬垣

内院 未滿門 欽書天皇 申 女帝 滿生履

中大皇 滿子 捍羽 皇太子 申 果嶺 滿胎 皇太子 御

年 四十五 歲 之 滿門 滿差二人 互位 讓付 給程

十四右之通本書有之然難得事也為思推通書張付果嶺滿胎皇太子御生履



御休位付奉給也ヤテ之具中十一月失給在御門系  
圖ナシ上ト毛入奉又下ヤ去レ日本記ニ入奉係次弟侍也亦

此叙豐天皇除代ヤ相當奉大者少一代也

一天皇字訓事イ書ニ天他前切カ義ハ天顛也至高

元上以一天ハ諱傳云亭而君之則稱自天同天皇胡

光切大也君也天子者太平ニ為レ道ニ古之神聖人母

感天而生子改稱天子文

一限我朝名天皇事イ橋抄白巨為也ハ題之又重懷

名目二義日各之又仲乾ハ問書云敘明贈号也

天皇天神并七別天住給故名天皇ハ彼流故今

名也ハ云雖有諸義何レ不定信用也ハ或神書

云本朝限王位ハ天皇号事者地神弟三代又方天照

大神之故天孫申ハ四方高皇產靈尊也故皇

孫申在兩祖字取天皇名付奉也又高天原上

申之兩神集坐所稱也ハ云未定義也

一天皇并院号事イ神國記云作天地名急白皇

上ハ可具意謂天死ハ草ハ完地ハ方柳ハ捧又

因分別死ハ一切長ハ無ハ差別ハ象像ハ蓋如ハ民化

惡愛世治ハ无偏頗道知ハ德施給ハ皇申也皇

字大義也大字一人也天大也地大也天地叶人

又同大也天地一人成人成故一人申也少他忘私者

更一人非是皆民心成ハ意然天地ハ華ハ德少ハ死

自王不可云故廢情於天地采想於風雲為從道  
之本為守神之要然則神道行儀度一力  
言雜說サレキ一心本元知定能具心成得謾道  
迷愚德忘諸民心可化也是天命應名是神  
氣ナルニイリ。去天地人三才一心可王奉名故三  
一貫王字忘也所以天地一人自王德君道名  
正統記云白元院諱憲平廿二年相上弟一子也七歲  
天皇号ヲ申ス又辨益奉遺詔有國忘山陵置  
守一ノ君又賢道成尊号ヲ留事臣子義有神  
武業帝号ニテ後代定持統元年美或遜  
億或出家君益奉天皇自申中古先賢議

成心得事存也云私云八十八代德天皇后醍醐天皇云  
別由有云云可思之仲範云皇家上世帝王西  
却。若家下也

一諱事其云詩貴及隱也避也云也贈号益号云  
現在諱号云也註事諱一ニテ十者  
自他互云不可名也即實名也假名不嫌同名時  
玉帝名諱諱去上臣下以下人見名不可也秦  
皇名改也其時正且正字不首政字少用當今  
帝名故文作君正字計成也又照玉時王照  
君照字少改王明君云也註諱去又測王時陶  
測明云有測字少改註陶泉明云本國王實名  
去也



出十二年高十日百海國佛法僧渡在國傳來  
始也我迎如來後一千十六年當唐後漢明  
帝永平十年佛法始從國傳具在王申年  
四百八十年唐北朝齊文宣帝即位三年南朝  
梁簡文帝即位三年也簡文帝又武帝由大  
佛法崇奉後作始其帝同時也佛法始傳  
未時他國神崇奉我國神意違由群臣  
堅諫申依捨去在國三室名閻事在時始私  
崇仕奉人有天皇聖德太子三室感世之  
了群臣諫依了真法立了天皇歡志不  
一歌詞事和歌初學抄不帝春宮

后 大臣 近侍 兵衛  
門 侍從 女 妹 夫 妻 任 男  
婦 賤 男 海人 邊人  
或人云常事安行始山路通時女布洗時  
觀見少意御山路女問モモトク  
時歌云ウモモトクカラ事問ハルクモモトクモ教  
サリケリ 〇 女人顔持奉及歌 教誠道  
知我見テモ迷フ心 如我及歌カキケヤウ矣  
世ニケリ 是ハ庇健視者化現云云 日本記弟

大

十九卷云元年秋七月丙子朔己丑遷都倭國磯  
城郡磯城嶋仍号磯城嶋金刺官文私云  
磯城嶋磯城上郡故磯城郡有諺十一善  
光幸後起并扶桑甲各記山邊郡有大譚  
橋抄又不可用之磯城嶋事異說有者其  
彼處人云勸門房磯城嶋長谷參山崎小堂  
今在出成惣磯城嶋一知處也今荒无慈上  
慈恩寺殿仕官領成故三輪宮本知伎為也  
金刺宮河向行原其内小社北欽明天皇之  
裏跡也大和國內磯城上郡三輪上東也原  
間也磯城下郡三輪下西北間也磯城之上

郡郡神三輪明神也仙傳房大天明神亦有三輪市東二  
行梅宮上其東三官上小社有云  
磯城下郡郡神木林屋大明神也惣磯城嶋六  
歌付詞也磯城屋歌道也尔者在嶋不古我  
朝抄處也磯城嶋大和六故大和詞磯城嶋  
也也金葉集云三輪ハラウシ小野小町  
欽明天皇内裏歌讀也三輪嶋ヤサハシハラウシ又唐衣  
金葉集云辨ツク三輪ハラウシ上ハラウシ  
又或歌云三輪ヤサハシハラウシ  
又後鳥羽院勅古今撰集御賀之時

磯城嶋之大和云時神代秋處也又崇神皇  
十九

磯城嶋水垣宮云云。問欽明天皇皇子等后妃  
具數如何。答是記之意后六人生子女五人。結  
二有。旧事本記云天皇所生子女三内男十九人女八人  
橋云。旧事本記云。雖云三年。被立妃。不出花妃。并  
生子。亦仍有廿三廿五之不同也。云云。問我朝佛法  
渡初事。在帝御時也。答二說有委細。如別體  
問本佛代信列金像渡者具由未如何。答如別  
體。稻月宿禰。欽明天皇三十年。己丑。年。薨。畢  
辰。輿。大。連。因。三。十。一。年。庚。子。年。薨。畢。一。欽。明。天。皇  
弟。三。十。二。年。辛。丑。年。崩。御。稻。月。宿。禰。薨。御  
之時。沈。邊。皇。子。用。明。天。皇。也。大。皇。尊。推。直。皇。

設言云。天皇云。吾外六余臣。同佛法捨云。汝心  
永。佛。法。不。可。捨。回。心。金。像。事。法。度。助。又。委  
細。也。可。被。見。也。西。明。幸。殿。未。後。頌。業。鏡。高  
懸。三。十。七。年。一。起。打。摧。大。道。湛。然。或。人。云。交  
西。明。幸。殿。善。光。幸。之。如。來。置。祥。由。仰。有。佛。案  
別。當。云。直。佛。祥。佛。命。失。由。申。也。而。西。明。幸  
殿。仰。具。成。只。祥。設。有。漏。依。身。盡。无。漏。佛  
射。永。不。可。朽。具。儀。成。佛。祥。儀。上。別。當。只。佛  
厨。子。渡。申。也。而。西。明。幸。殿。真。佛。子。開。如。來。摸。輪  
誠。人。肌。樣。温。佛。坐。具。時。如。來。寸。天。取。於。南。都  
佛。師。處。六。十。六。軀。鑄。奉。六。十。六。國。佛。史。實。是

其後元幾程節入獄也辭世領如上依之國々今善  
光幸勅善光幸云云處其時皆名也周防國使  
カカト云人也案知在處大縣郡當崎阿古山蓮  
華園西光幸也云云

一欽明天皇御代事治三十二年僧顯才四年元年庚申三月

蝦夷集人並率衆シラカフ附シラカフ八月高麗百濟新  
羅任那並遣使獻修貢職召集ツク美示人漢人  
木諸蕃投化者安置國郡編貫ツク產ツク籍秦  
人七千九十三戶以大藏掾為秦伴造文十二  
月即位正月請正妃皇代記云高麗百濟  
新羅任那朝貢文 扶桑記因之但七十四國

共來八月貞朝云云二年薛明皇元年十一年有  
甲事本記云秋七月都遷磯城嶋謂金刺宮文  
果記云二年三月被立妃文三年壬戌額蘇國定  
弟五十八卷六欽明天皇三年夏四月以前田珠  
勝大兄皇太子薨文四年該五年甲子扶桑日書記  
云五年甲子三月百濟來自代得新皇乃文六年  
乙未七年丙寅十三年壬申續集元年二年善  
光幸金俊山出現也巨細別又云吉野郡造橋曾系  
扶桑日書記云十三年壬申依百濟訃勅命大將軍  
依吉野郡シラカフ高麗時具踰垣連送依皇意  
入其宮悉得珍宝并七續帳鑪屋木天皇以彼





一、年廿日己卯歲智元年五年  
西柱年祓祀云天志  
羽廣座天皇己卯九月七月初造去年廿一庚  
二、年平作記云新羅貢馴文廿三年春正月  
朔  
甲申師臣元年  
只一年 皇代記云七年始造宇社廿六年  
僧元年五年 廿七 丙戌廿八丁亥廿九戊子  
子廿一庚寅金龜元年六年 春三月朔癸卯  
大臣稻自宿祢薨 三野國大野郡或人尋  
奴書時孤來為毒事 扶桑記見廿二年  
正月一日聖德太子入胎四月天皇崩 四月戊寅  
崩 又曰廿二年夏四月朔天皇寢疾不預

皇太子引入臥內執其手詔曰朕疾是以後事  
屬汝汝須打新羅乃復封建任那更遣天婦雅如  
曰日死无所恨是天皇遂崩于波野五月立殯  
宮於河內古市九月薨檜隈坂合陵 畢矣  
扶桑記云葬于大和國高市郡檜隈坂合陵 高市  
蜀文 四事記云 九月葬檜隈坂合陵  
起橋幸抄引合別德書之橋幸抄云私大臣  
年代木事以在祓起文比較 其記相違非  
一、是彼祓起有勝本款可尋之然如  
者初佛法傳來者欽明天皇治十二年冬  
十月來在土尾興臣失滅佛法者即其年

也又大夏燒亡者固在辛也天聲告甲辛事物業  
見又於陀佛像來朝事具不記之林業記  
早三辛壬申冬十月十三日辛酉百濟國聖明  
王始獻金銅新迦佛像一軀并經論幡蓋  
等文。私云已下文大夏同元興辛秋起仍  
不抄之元興辛秋起云磯城嶋宮造片夫皇  
十三年壬申冬百濟聖明王遣西部維中達摩  
堅利助致契等獻新迦佛像一軀幡蓋  
若干經論若干卷別表讚流通功德云是  
法於諸法中取為殊勝難解難入周公  
孔子尚不能知其法能生元量元邊福德果

報乃至成并无上并證言如人懷隨意空遂所  
須用悉依精在妙法亦復然新報依精元所  
足且夫悉自天生之復海三韓依教奉持元不  
尊敬由在百濟王臣遣陪臣堅利助致奉傳  
帝國流通幾由果佛所託我法東流。一云  
遣西部維中達摩堅利致契因信字多利業  
奉表獻阿弥陀佛觀世音大勢至菩薩等  
具表云臣聞萬法之中佛法最善世間之道佛  
法最上天皇陛下意應修行故敬捧佛像  
教法師所使貢獻且信受者是日天皇  
聞已歡喜踊躍。自來代記云昔樂

元年<sup>壬申</sup>之十月百濟國始貢幡蓋佛像經論  
日本佛法家初也當如來滅後一千九百一十年也  
問<sup>海私</sup>果<sup>私</sup>記扶桑國各記并元興<sup>私</sup>幸<sup>私</sup>板<sup>私</sup>起<sup>私</sup>欽<sup>私</sup>明<sup>私</sup>天皇  
十三年<sup>私</sup>新<sup>私</sup>迦<sup>私</sup>佛<sup>私</sup>像<sup>私</sup>渡<sup>私</sup>之<sup>私</sup>云<sup>私</sup>阿<sup>私</sup>旃<sup>私</sup>陀<sup>私</sup>佛<sup>私</sup>像<sup>私</sup>不<sup>私</sup>見<sup>私</sup>如  
何<sup>私</sup>答<sup>私</sup>處<sup>私</sup>之<sup>私</sup>記<sup>私</sup>不<sup>私</sup>同<sup>私</sup>也<sup>私</sup>雖<sup>私</sup>然<sup>私</sup>阿<sup>私</sup>旃<sup>私</sup>陀<sup>私</sup>佛<sup>私</sup>去<sup>私</sup>渡<sup>私</sup>多<sup>私</sup>分  
昂<sup>私</sup>元<sup>私</sup>興<sup>私</sup>幸<sup>私</sup>緣<sup>私</sup>起<sup>私</sup>云<sup>私</sup>奉<sup>私</sup>獻<sup>私</sup>阿<sup>私</sup>旃<sup>私</sup>陀<sup>私</sup>佛<sup>私</sup>像<sup>私</sup>視  
世<sup>私</sup>音<sup>私</sup>并<sup>私</sup>大<sup>私</sup>勢<sup>私</sup>至<sup>私</sup>尊<sup>私</sup>像<sup>私</sup>華<sup>私</sup>文<sup>私</sup>以<sup>私</sup>知<sup>私</sup>新<sup>私</sup>迦<sup>私</sup>旃<sup>私</sup>陀<sup>私</sup>二<sup>私</sup>佛<sup>私</sup>  
渡<sup>私</sup>也<sup>私</sup>先<sup>私</sup>善<sup>私</sup>光<sup>私</sup>寺<sup>私</sup>如<sup>私</sup>來<sup>私</sup>阿<sup>私</sup>旃<sup>私</sup>陀<sup>私</sup>云<sup>私</sup>事<sup>私</sup>元<sup>私</sup>隱<sup>私</sup>日<sup>私</sup>根  
赴<sup>私</sup>阿<sup>私</sup>旃<sup>私</sup>陀<sup>私</sup>佛<sup>私</sup>云<sup>私</sup>以<sup>私</sup>之<sup>私</sup>可<sup>私</sup>為<sup>私</sup>定<sup>私</sup>字<sup>私</sup>我<sup>私</sup>也<sup>私</sup>但<sup>私</sup>當<sup>私</sup>時  
京<sup>私</sup>都<sup>私</sup>法<sup>私</sup>華<sup>私</sup>宗<sup>私</sup>之<sup>私</sup>中<sup>私</sup>善<sup>私</sup>光<sup>私</sup>寺<sup>私</sup>如<sup>私</sup>來<sup>私</sup>新<sup>私</sup>迦<sup>私</sup>也<sup>私</sup>新<sup>私</sup>迦<sup>私</sup>  
佛<sup>私</sup>參<sup>私</sup>詣<sup>私</sup>云<sup>私</sup>雖<sup>私</sup>似<sup>私</sup>和<sup>私</sup>見<sup>私</sup>如<sup>私</sup>在<sup>私</sup>者<sup>私</sup>有<sup>私</sup>所<sup>私</sup>見<sup>私</sup>也

一 權<sup>私</sup>苑<sup>私</sup>抄<sup>私</sup>卷<sup>私</sup>十<sup>私</sup>云<sup>私</sup>佛<sup>私</sup>缺<sup>私</sup>分<sup>私</sup>言<sup>私</sup>來<sup>私</sup>渡<sup>私</sup>之<sup>私</sup>前<sup>私</sup>佛<sup>私</sup>像<sup>私</sup>一<sup>私</sup>身  
浮<sup>私</sup>海<sup>私</sup>寄<sup>私</sup>濱<sup>私</sup>不<sup>私</sup>知<sup>私</sup>其<sup>私</sup>名<sup>私</sup>有<sup>私</sup>一<sup>私</sup>女<sup>私</sup>人<sup>私</sup>取<sup>私</sup>之<sup>私</sup>安<sup>私</sup>置<sup>私</sup>之<sup>私</sup>不  
知<sup>私</sup>其<sup>私</sup>名<sup>私</sup>故<sup>私</sup>隨<sup>私</sup>入<sup>私</sup>物<sup>私</sup>稱<sup>私</sup>之<sup>私</sup>謂<sup>私</sup>保<sup>私</sup>都<sup>私</sup>氣<sup>私</sup>伊<sup>私</sup>利<sup>私</sup>當<sup>私</sup>稱<sup>私</sup>云  
本<sup>私</sup>仰<sup>私</sup>保<sup>私</sup>度<sup>私</sup>氣<sup>私</sup>伊<sup>私</sup>利<sup>私</sup>乃<sup>私</sup>至<sup>私</sup>甲<sup>私</sup>各<sup>私</sup>云<sup>私</sup>保<sup>私</sup>度<sup>私</sup>氣<sup>私</sup>具  
像<sup>私</sup>今<sup>私</sup>在<sup>私</sup>信<sup>私</sup>濃<sup>私</sup>國<sup>私</sup>善<sup>私</sup>光<sup>私</sup>寺<sup>私</sup>本<sup>私</sup>是<sup>私</sup>梵<sup>私</sup>語<sup>私</sup>佛<sup>私</sup>陀<sup>私</sup>矣  
可<sup>私</sup>尋<sup>私</sup>訓<sup>私</sup>義<sup>私</sup>文<sup>私</sup>是<sup>私</sup>和<sup>私</sup>書<sup>私</sup>也<sup>私</sup>私<sup>私</sup>云<sup>私</sup>少<sup>私</sup>遠<sup>私</sup>所<sup>私</sup>在<sup>私</sup>心  
得<sup>私</sup>為<sup>私</sup>先<sup>私</sup>書<sup>私</sup>也<sup>私</sup>太<sup>私</sup>子<sup>私</sup>誨<sup>私</sup>云<sup>私</sup>夫<sup>私</sup>以<sup>私</sup>佛<sup>私</sup>法<sup>私</sup>入<sup>私</sup>儀<sup>私</sup>經  
三<sup>私</sup>百<sup>私</sup>歲<sup>私</sup>至<sup>私</sup>百<sup>私</sup>濟<sup>私</sup>國<sup>私</sup>未<sup>私</sup>滿<sup>私</sup>百<sup>私</sup>年<sup>私</sup>傳<sup>私</sup>之<sup>私</sup>日<sup>私</sup>本<sup>私</sup>所<sup>私</sup>謂  
欽<sup>私</sup>即<sup>私</sup>天<sup>私</sup>皇<sup>私</sup>德<sup>私</sup>世<sup>私</sup>百<sup>私</sup>濟<sup>私</sup>國<sup>私</sup>王<sup>私</sup>獻<sup>私</sup>佛<sup>私</sup>像<sup>私</sup>經<sup>私</sup>論<sup>私</sup>而  
稱<sup>私</sup>異<sup>私</sup>域<sup>私</sup>神<sup>私</sup>更<sup>私</sup>不<sup>私</sup>敬<sup>私</sup>之<sup>私</sup>敏<sup>私</sup>達<sup>私</sup>天<sup>私</sup>皇<sup>私</sup>元<sup>私</sup>年<sup>私</sup>正<sup>私</sup>月  
百<sup>私</sup>太<sup>私</sup>子<sup>私</sup>誕<sup>私</sup>生<sup>私</sup>佛<sup>私</sup>滅<sup>私</sup>後<sup>私</sup>一<sup>私</sup>千<sup>私</sup>次<sup>私</sup>年<sup>私</sup>二<sup>私</sup>月<sup>私</sup>十<sup>私</sup>五<sup>私</sup>日<sup>私</sup>早<sup>私</sup>且

合嘗乎向東稱南元佛是則傳燈之初也文有記  
云欽明天皇御宇明皇六年十二月十二日從百  
濟國法文始來佛舍利三粒秋迦佛像來國  
十四年法文來同御宇當福叶書樂元年壬申遊百  
濟國至明在阿弥陀之三尊像來一光皮三身虫  
善光寺如來是也同御宇願轉二年善光寺建  
信濃國伊那郡於美什羽鳥里也同御宇即後  
少年老人皆死七十一始滿七十殘。別問俗書  
在上渡事何時也答正統記云七代孝靈天皇  
孝靈太子廿六年西平當年唐國滅秦遷四  
十五年己卯秦始皇即位也始皇仙方好長生不

通十五年 甲辰 百濟渡

死之藥日本來日本五帝三王遺書彼國來始皇志  
是送其後廿五年彼國書燒儒埋孔子金書  
日本留上井在事異朝載我國神印皇后三韓  
平裕異朝通應神之傳作經史字傳申習  
也考靈傳時在國文字有聞事成上古事懋記  
不留應神傳作渡經史之毛今見亞武御  
時吉備大臣入唐傳本流布在傳作傳事錄  
疑在國君子不死國云也孔子世乱事歎九夷居  
給日本九夷具異國在國東夷在國又彼  
國西番云如四海云東夷南蠻西戎北狄也南  
地虫隨西羊畜羊隨北大隨只東

三十一  
六十一  
二五

仁壽長仍大元字從云リ孔子時子夕事知裕崇  
世道事足怪事在天皇天下治給事七十六年  
百十歲御坐年下云云

一傳云廿一年庚寅春二月文問不云二月云春二月有  
何故之答一義云直懷抄云崇始皇之時不云天  
小潤月唯二十日押反く一月故寒熱不調云春  
二月云云長義大難思設二十日押反く一月今  
所用夏代廢立廿日違三年之後因物成之何云  
春二月簡養作之一義云仲乾圖書云春二  
月春顯春時殷周二代以冬月為正月故  
簡之也復代以演月為正月四百廿二歲殷代

以正月為正月六百廿九年周代以子月為正月  
八百廿七年二義之中後之義云以可  
為定義云○水鏡抄云周  
歷王廿四年甲寅四月八日帝誕誕生云云取意周代四月  
八日今所用夏代二月八日當然周字見落當時  
四月八日併生時一天下誤也

一傳云弟四文問豐日天皇欽明天皇弟六自皇子成  
何云弟四答地六人胎廿五人自皇子男女相交給  
弟一珠勝大兄皇子治十二年復四月亮給弟  
三弟又縫自皇女女躰也現存男平也數極豐日尊  
弟四自皇子當給也重懷抄也  
一傳云弟四自皇子文傳六月用明天皇自皇子讀余云云

皇子讀云云太子御父故賞翫如來讀也  
 一傳云橋文問橋者處名何代異朝渡冬異朝  
 去橋誅律切按說文果出江南橋碧而冬  
 實丹而味酸用禮橋踰淮而北為和文  
 再篇云大日袖小日橋日春秋四果之義者  
 有江浦之橋仲文章云前之楊魚秋先枯葉後  
 橋季之不解文再教指故云橋袖移陰為和  
 橋袖移陰讀云云江南橋江北移根成也  
 依身依處大事在草意也。長橋吾朝未渡  
 初事化天皇御代見直事記意也直事  
 記云素化天皇又天皇以三宅連等祖名多達能

色野遣常世國令來登岐士致能迦致能木實對  
 野故為達摩毛思遂到具國採具木實以楊  
 八竿將來之間天皇既崩命多達摩毛理分  
 楊竿獻于太后以楊竿四竿于獻置天皇  
 之御陵而發于具木實叫以白常世國之登  
 岐士致能木實持采上侍遂叫哭死也具登  
 岐士致能木實名是今橋者也今者  
 素化天皇御朝也非名處名見彼橋幸橋  
 鷺山也嶋庄今橋之屬地也

再集歌云嶋山三三三橋ヲミサレ又或歌云常世ヨリカキ木ヲ食ラ  
 私云橋取和自記用明天皇御母堅塩媛領

物云云大誤也

○豐日天皇事橋抄云初撰

姓中錄第一卷中中務卿四品高為木奉勅

橋橋豐日天皇謚用明云云以知用明御名

山崩御以後御名也又豐日二字現存御名余皇

太古漢語贈字和名現存御名也余可推字問

豐日御尊何象上哉答橋抄云豐一字音

朝天神弟三豐昇淳尊也未多用此字次日

字天照大神弟二御子天德日命山出無臣孫

連等祖以來又多用此字云云同抄云始大兒

自皇子申也大兒豐日用明同御事也顯真

得兼云用明藥師化現云云

一尊事問尊而命何異一答日本紀第一卷至

貴曰尊自餘曰命並訓義舉也云云作範

六橋所名也豐日係名也尊日中說又尊命同

事也但尊勝命次義也云云○橋京土人王姓

御中皇後此皇抄有之私奈良四代御門云云

橋抄考據也云云

一傳云度妹文誰而抄云問欽明御子田女并五

人之以長皇女廿一富湯女也然者猶在度妹

何云度妹各或人云世常嫡度礼云事有

嫡子一人之外皆度子云敬嫡子尔者嫡子

之外故名度妹也云云○問人事北屋傳

抄云。問人皇。女者太子母后也。問人云。有口傳太子  
大慈大悲。大延惠智水。六生間。薛救世并出  
出。後方故ニア井タヒト云云。又直抄云。問人者非聖人  
非賢人。二兼。問人六事也云云。問問人讀樣如何  
聖人賢人之間也。為言聖人  
又賢人之間人ト云云。 卷西幸之義カレリ梅葉公云云  
云云。法隆寺之義ハハレト云云。  
一。穴太部者。處名也如何。答。日本記才七卷。是行  
天皇本記六五十八年春。幸近江國。看志賀三  
歲。是謂高市德宮。云云。同六十年於波宮。崩  
云云。人皇少一代。安康天皇。謀穴德。天皇益安。康  
也。德字三年石上。而德宮。大和國云云。已上。和漢自表

記。在之。日本記才十三卷。可有也。若准長說者。穴  
太部。彼白皇。帝后所之名也。托妃。同母才。又名穴德  
部。皇<sup>冠橋抄</sup>一。地事。問。用。甲。水。時。未。即位。何以  
彼婦。字。妃。下。答。或人云。后宮。王妻。行。妃。宮。雖  
非。當。帝。之。婦。王。妃。之。中。可。即位。云。仁。婦。稱。妃。也。云  
設。后。妃。雖。有。三。十。具。中。白。后。只。限。一。人。也。云云。  
後。舊。書。云。夏。殷。以上。后。妃。之。制。具。艾。畧。各。其。異。  
周。禮。王。者。之。后。三。夫。人。九。嬪。二。十。七。世。婦。八。十。五。  
節。以。備。以。職。季。后。正。位。宮。圍。同。躰。天。王。夫。  
人。坐。論。婦。禮。九。嬪。掌。三。教。四。德。容。婦。印。  
世。婦。主。喪。祭。賓。客。女。御。序。王。之。慈。德。復。頌。  
元



官分數方各有典司女史賦管官以託印書過  
后有保河之制動有環珮知音文版官者  
我竹管筆也私云在延慶何之任撰書

一嫁娶事卷真抄云有男娶女曰嫁方言云  
自家而山謂之嫁禮記男二十而娶謂異姓  
文法定問如禮記者娶妻不許同姓如律  
者割飾妹六親之行婚善生後受五戒者  
問遮難云汝不盈現前僧物不於六親所  
比此比危所行不淨行不云方今敏達推書  
用甲門也何以彼姊妹為配近之儀答則  
野東載六入路隨知入俗隨俗文文書道日過

高唐者效王豹之謳遊睢浚者學績之祿  
而五國開關之首天神七作者皆化生雖元別  
父母身弟七作陽神伊葉諸尊陰神伊葉  
冊尊一作二神兄弟偶生始成夫婦禮即生  
一女三男方所謂日神月神經見素也蓋鳴尊木  
是也具日神者地神立作初天照大神是也然  
則吾削自首以素強不割兒養夫婦之儀款

先師曰傳云神道者本有門也本有門更不嫌姊妹六親也  
也初同姓云修生門也本有保修生淺也或文云神不初之  
初併示終之終云云云云神削髮女深衣之戒已本是併  
理迷示新修生元也云云併本是具是道理不併  
成下毛并上八生死轉回之有情發諸為度彼不示  
修生門者在由由由修生道理同姓象  
有死可無之云或文云不治不亂云在音也併  
邪見之族不圓者可隨邪路不可口外有併秋書書

一傳謂甲子夜文問謂甲子夜云者明謂日夜云事也  
也今夕謂日暮夜事也各謂日曉事也其有  
錄抄云太子佛入胎謂夜云云其謂日曉時分  
也寅卯時更非一日夕方夜云云問既云廿二年  
辛卯春正月朔甲子夜始何常謂日夜晦日夜  
云暮方取故各夜日屬事隨事不唯云  
若半夜以前事云暮方取若半夜以後事  
云卯方取云天尊入穢二月十五日夜上云夫  
夜半佛入穢故十五日暮方取夜上云是  
謂日曉佛入胎有故明方取也  
一傳此夢文夢者廣韻云寐莫鳳切寐中

神游亦作夢又善見論有四種夢一哭不  
和夢二先見故夢三天人占夢四想心故夢  
私云善見論四種夢中自皇女佛夢善見  
天人占夢云當法華抄云摩耶夫人姓殺  
其母之時見大牙大白象來入其懷云其  
中有相好具足何故見自象云答云是表吉瑞非苦  
薩身實是象如釈里太子王于夢云云後錄抄  
云私執迦入胎之時摩耶夫人大象來其腹見  
給法大師問曰何天竺聖人毛髮來我腹入  
夢見給又淨藏黃所天人來入懷中云云又  
漢明帝之時象毛東來夢見佛法來

唐土以莊華可思合之也云云  
**鏡水抄**云捏札書  
入之間中有身形大小如何答抄解云未見大氣  
教說只小氣所說欲界中有有氣量大小五六  
歲小兒色界中有如當本有氣量亦并受胎云  
何母夢見自象入右脇答本是吉祥瑞應相  
非用中有有芽久捨傍生趣故問中有衣服否  
答色界中有衣服子衣服俱生慟愧故啟  
界中有多分无衣无慟愧故唯陰界及白淨尼  
由本願力及詭製波稱業感故淺夢不見  
事唯識論云未得真覺恒處夢中故併說  
為生死長夜木叉撰大集論六處夢謂經年

惜乃須更項故時雖无量撰在一刹那華文

知道上人夢物詔事

一金色僧事。問金色者何。答表殊勝也。廣韻  
去金。居吟切。說文云。九色金也。黃為之。長文。龜  
不生衣。百練不韌。以草不送。西方行生於土  
界名曰金。禁也。為進退之禁也。又姓。古天子金  
天氏之後也。又漢復姓。有金留氏。於姓光文  
容儀太艷。立謂曰文。問立謂意如何。答利生  
急事。心也。仲範口傳  
一吾有救世。賴文問救世者何。并哉。答惣言之  
者一切并也。別言之者觀世音并也。八大觀

音中如<sup>六</sup>意轉也。如意轉於二臂六臂八臂十  
臂十二臂不同也。其中救也者二臂如意轉  
也。具故者天王奉中宮奉佛本尊佛本地  
亦具廿九。皆二臂也。又云六臂如意轉者  
可見諸書抄下記之。問太子本地如意轉  
二臂。義付上宮王院本尊并舍堂東正面視  
意梵梵送。奉如也。如何答私法抄與云轉轉  
并經一卷八品也。彼經券一品。說二臂八臂十  
臂十二臂并二臂如梵梵送。左手胸當持如意  
宝珠。右手持橫也。云云  
一救世菩薩 六觀音中何云奉上古大沙

込及也 或云云 如意轉論 但隨杖示現之中六  
種色身間未知何應作私助證據當如  
意轉竊引傳記悟吾身加之戴真多三寸  
之屋客為應化七生之本尊愛知岳跡和光  
之頂指表本地內護之身本尊况百海王戀  
莫不太子前身所造顯尊容造削大非思  
惟之形又 六臂二臂之中二臂也清隆系相傳下記  
法華觀音品 觀音妙智力 能救世間者  
教王經讚威光芬<sup>芳</sup>盟陀南云奇哉死比光  
照耀有情界能靜清淨荷<sup>荷</sup>需<sup>荷</sup>保救也者  
大目連元才四云哆以那試云救世也云云

一傳云觀世音。后腹文。后字キニ下云未。有后故也。  
仲範口傳也。后キニ下云。通男女也。今キニ下云。后云。問人也。  
吾后一日シテ源云。延喜之御事。

一傳曰。吾救世。音。觀世音。程疏上天台知者大師記曰。善  
薩者。外國。大摩訶。其。價。多。薩。埵。其。大。  
道。心。衆。生。文。光。宅。年。雲。法。師。法。華。義。疏。云。音。  
者。若。具。存。外。國。名。應。大。摩。訶。其。薩。埵。摩。訶。  
云。大。其。稱。道。薩。埵。志。正。言。大。道。心。人。也。少。有。二。  
義。一。長。二。廣。遠。求。佛。果。不。中。途。死。證。先。心。日。長。  
光。心。並。濟。長。心。稱。廣。文。  
一傳云。家在西方。文。問。西方。多。其。何。其。哉。答。唯。

我身救世觀世音碑文可云觀音也。心池觀經云。  
十方化來大悲悲皆集一鉢觀世音文。  
西方稱為阿彌陀波瀾不為觀世音文。  
世音菩薩家在西方云云。往生淨土本報云。舊觀  
音勢乃至二其長那梵子之子。時早薩達薩。早  
具母摩那。則早女。早年。了。故。早薩達。早。  
結母。謔言。依。遙。場。八。夕。了。因。苦。至。相。言。觀。竟。  
西方。熱。樂。生。出。即。視。音。勢。至。二。其。也。云云。  
一傳云。妾腹。垢。穢。文。樂。府。云。躬。則。為。妻。奪。是。  
妾也云云。問。后。妃。婦。妾。中。妾。家。下。也。既。是。后。  
地。也。何。云。妾。哉。答。妾。者。早。下。御。詞。也。仲。範。家。  
問。垢。穢。者。具。義。如。何。答。仲。範。女。人。也。也。又。

惣相對金色身。稱穢也。云云。法華經女人垢穢  
非是法器文

一傳云不厭垢穢文問世世經中佛答問難四問

師及位所經始計惡四具中住取有四心更身  
法之四種也。身身者不淨。視是也。具不淨者智壽  
有五種不淨。謂種子所依。當身及外相。究竟  
為不淨。五而意。謂視經云是身若不淨。無我及无  
常。世世于感應當。原生厭離心文。凡此之  
教說。是多差。不太子何故可不厭之。答。校宜力  
着。教說不一。取謂今不厭者。可有二三簡  
取。謂由大悲故。不厭之。由大智故。不厭之。則

如母瓜間。食不淨。席上卧。便利。茅者。依其大  
悲之心。住性淨。如蓮花不染泥水者。由  
其大智也。或又初生。後法。後之慈悲。可歎  
之。

太子傳玉林抄卷第一終

高子保十五 庚戌三月三日 宣

律師了岸筆

了義坊薩文送

太子傳玉蘇抄卷二

自唯望以下  
敏達元山胎  
二正前以下

*[Faint bleed-through text from the reverse side of the page]*

太子傳玉林抄第二

欽明天皇廿二年 辛卯

一傳去唯望動感人間。妃曰不敢辭讓。左右隨

余僧懷歡躍入口中。又問躍入口中。又

入如何故。答神力自在之義也。其書云

二卷分下。其書云。經論頓生。偈云。視深不苦。薩症。蘇

印德成。乾者何。華華。為。回。一者於一佛土。身不勤。控

而遍十方。種。應化。如。冥。修行。常作。佛事。用。諸

衆生。際。泥。花。故。云。三者。彼。於。十方。一。切。世界。无。三

宝。處。住。持。佛。法。僧。宝。功。德。大。海。遍。示。令。解。如。冥

修行。偈。言。何。未。世界。元。佛。法。功。德。宝。我。頓。皆。往

修。行。偈。言。何。未。世界。元。佛。法。功。德。宝。我。頓。皆。往



生示佛法如佛故云。示現觀音菩薩等  
利泉生行文也。 ○ 大角堂後起去太子震

且為南無大師正居六根相似之位日本示上宮

太子亦備八身聽利之德太子本世者救世觀

世音也救世觀世音者二層如意輪彼道場觀

六六層或西層以之言之太子者正是如意輪

觀音也亦太子成長之後淡路國由嚴屋海

濱小轉樞浮浪上忽出現漸新公苗岸邊

太子見之被如意輪觀音像也敬以為本尊云

大角堂觀音是也云云已上真書分

一傳六不敢辭讓文性殊春敏已上仲甄

云云 樞サカサ 樞サカサ 柅サカサ 柅サカサ ○ 智度論云舍利弗舅

摩訶俱絺羅云此舍利論係不知俱絺羅

思惟曰非好力也少懷智人奇言母俱絺羅生

及生長大當如之何思惟已生惱慢心為廣論

儀故出家作梵士入南天竺國始讀經書文

太子勝曼經流流大聽惠利根者身善聽

曰能意明云云曰慧之能察察率明謂之利根通

敏易悟者聞表達真謂之通善聽之能致

照了深明謂之敏善安示之能致遇理即解

謂之易悟云云 資持記云敏創疾謂无滞

二

礎文

史記高本記贊黃帝去聽六知遠明  
家不出欲一文樂亦一註六白樂夫亦六自若易白  
姓若易名也樂夫字也秦將其安若自起後  
也故云白後若子孫也若易者具母梁氏也  
懷為在子時十月間披閱經書起若元為也  
故云若易或去懷胎之間起若若易故云若  
易但長說大遠傳文故不用之云云元意閑  
廣韻去閑也大也法也爽廣韻大口明也貴  
也音書云若思有因係性閑漢五註  
礼部韻目各上平聲云棧若希切釋按說  
礼志教謂之棧一曰會也禮具也曲礼莽云

安定辭文鄭小註六審言詔也易云言詔

君子之樞機也文委細下一又之處在之

一救世菩薩日域誕生事問亦觀青品中

具足妙相尊偈卷元盡意長一其利益若無心念

應元其應吾國本來无救世其依何於畫

施入胎應者答一美大於本國中得无念者

其達唐說勸東土之化道一至去无念人一或

美云悲母是淨土之本師也故得无念人隨師來

生無土也一美大力太子一維一在御疏去不請友

者存故去友一擊一法師去理接真友不待請

護如慈悲之赴一聖見一私去在而可知之

三

一經八月圓言於外事

問何人八月云一答仲乾云方論云若唯八月  
七日滿文身取日滿故如牛之也羽翬集云方  
論若唯八月名胎日滿若經七月六月不名  
日滿文次退在胎論云大之母精氣為魂魄  
昂黑白以分晝夜一月懷胎如白露二月  
如桃花三月四月形成像具五月筋  
骨成六月毛髮生七月遊其魄而能動  
手八月遊其魄而動左耳九月轉十  
月滿足母子分解文已上引文  
私云方文會通是望談一性配當也若

一橫論之者大聖培真不思義也何准凡夫思

慮疑之

亦胎以五位事頭密二京之沙汰凡心

一現胎生給事 問生有四生太子何示胎生

正法轉我木何為能說之法不生惡重四者  
謂降伏一類憍慢持賴族姓不肯修行  
人是故并捨轉轉王位出家修道也  
者為留遺刑舍利子後代與衆生長福  
興供養千反生天。胎以說法事口傳別  
祇在之上宮至德法王事畧大橋曲豐日  
皇子妃取身至王子於胎中竟聲言諸精

四

疾或詔前身事或演佛法義白皇子并妃  
及時人莫不敬焉奇文。敏達天皇系圖  
別種在之。果記云敏達天皇元年壬辰復四  
月昂天皇位文。括正簡略。果記第廿卷敏達  
元年以物部守屋大連為大連。以  
以蘇我馬子宿禰為大臣。治十四年。果書云  
敏達天皇降事。果書卷九云敏達天皇不信佛法而愛文史。  
又云日本能國之

同果記曰五年春三月有司請立白皇后詔之豐  
御食炊屋姫尊為皇后。文本元興元年。後起  
敏達天田天皇。文東六條有譯田官者有人云命之大御供  
東用替并皇号高田若當長慮於時本  
學田云 林業記曰敏達天皇欽明天皇太子母道

化天皇女石媛白皇后也。都大和國十市郡盤余澤  
田宮。又曰城上郡常志宮文 林業記卷三六三十二年祥  
四月十五日天白皇山崩葬大和國高市郡檜隈坂  
合陵。高嶽文。仲乾去敏達元年正月一日甲辰日  
也。初三年百濟宮云云。果記大傳中倉大珠敷  
天皇。敏達天皇天國排開廣庭。天皇弟二子  
也。母曰石媛白皇后。有皇原出小原國  
押前天皇之女也 天皇不信佛  
法。愛文史。廿九年立為皇太子。廿二年  
四月天國押開廣庭。天皇崩。元年復冒  
壬申朔。戊三。是皇太子即位。問十九年太  
珠尊之太子。云云。又廿九年立為皇太子。  
五

具相表如何 **果**記曰 **果**本記若如是次 **答**是勅  
又東書也。敏達天皇元年壬辰太子一歲  
如 **果**本記者 欽明天皇元年辛卯三月十四日  
十五日崩御 畏然 彼崩御以前之四月三日  
敏達天皇 帝即位也 **賦** **賦**然昂 **果**本記以  
辛卯年為先帝葬年 三十二年又為後帝元  
年也 如在傳者以辛卯年四月三日以後尚  
屬先帝之年也 故不立元名 仍以辛卯年辰  
始立元名也 可得其意也  
一 元年壬辰當大周武皇帝建德元年  
。正月朔日產生也事 **政書**云一月三旬之內

上旬十日皆朔去身中取初日名朔中旬十日  
去望身中取中日名望日下旬十日晦也身中  
取終日名晦日而今春正月朔甲子者一也  
一 不覺產生事 **仲** **範**云有產生 **文** **未** 為衆生初  
若出也之間 寂初 重恩悲母 為今元若也云云  
一 第中事 **題** **真**云二卷傳太子誕生取巡第中  
云云 又四歲之時 第中云云 又與山出入也 **第** **第**  
先三取第字 皆人讀第 **未** 誤也 去第有  
由訓云第字也 自大唐起事也 以裏之名也云云  
**仲** **範**云第中者第一字二字也 第字 **第** **第** **第**  
辭事也 次第陳多故三故也 亦也云云

私云顯真義水火相反之但可樂之伴乾義其謂私勤大  
自註諸中八大新名去天子取居曰都曰宮諸侯采居曰  
定又曰諸才三卷去采其去其帝在位四十九年捨曰弟后  
及光定幸十文又詳然得此其才乃弟后并下見其准之  
伴其義正可

一至厥下有產生事

總書云其書又曰二百六十邊馬文

問生厥下有表示一

答大初言法眼云生早也

事表无慢悔之心云

老程云在正不驕高不危制節謹處滿而

視律三昧經云

夫和親及真高思其和親及真高思其和親及真高思

云大悲心是平等心是早下心是无上其心

是空觀心是云云其相義記天台慢如高也

水不住佛法水不留慢心文漢書云張子房

遊下邳地上有一老丈至良取有隨具履

下謂良曰孺子下取履良下取履進又

以足受之文曰孺子有教後五日平明与我

先會良跪曰諾即授大公公兵法後王者

師文顯真云當厥产佛誕生者六視者

中鳥頭視者也美李舍利粉如蓋輪視者南无

佛者聖視者放光者十百合載者千于十七条者

不空相索也或去當厥产誕生上利王宮下救

早家之相也上來并下化有情也云云

先師聖書云先說微妙也云云

顯真抄云吉之相傳六救世視者奉天王

寺觀行義云至觀音六救世觀音又同本傳  
云惣觀音也云云。吉之相傳云如意轉觀  
音也云云。救世之臂如意轉六臂六觀音也  
入胎聖胎出胎醵頭放光光顯出舍利珠  
南无併轉合戟持蓮云云。七日生如意轉救世觀  
音也即鎮壇并持大刀在護也。問付救  
世并六臂如意轉云云。云云。云云。有西方定  
可阿弥陀左脇觀音如何可云六臂如意  
轉哉。答一身觀音現種種之形事隨救之宜者  
也然救世觀音名篇六臂如意轉也云云  
問皇后至貴何益至早處云。答甲傳云

臨產日巡行禁中監察諸司至馬官乃當  
厥产而无勞急產之生即能言文

。先師云正月一日皇后諸司而礼事有款云  
是記并旧事未記同生即能言文。太子

誕生初言日是隨至產房相傳之可秘云云

為救眾生故 於東海列岸 受生母胎中

誅逆臣興法 我救世菩薩 亦曰阿弥陀

分身現處云 利益諸眾生 文

八 東山云有月記云至德太子生時井水盈滿云云  
問什胎生出處不同出胎相云云花嚴經出胎相云云  
時夫人既入園離觀已有一大樹名曰无憂花

色香舞枝葉分布極為茂盛即奉右手  
欲牽橋之芽漸之從右脇出。佛行續  
釋云優重王般生早偷王年生過池王頂生伽  
羅末脇生芽亦如是從右脇而生。而今聖德  
太子何從小利穢處生耶。答雖在垢淨淨身  
嗣大悲慈物類還穢國交不淨而金人告  
吾不厭垢穢。同事不淨行不可始誇款  
天人尚為護法不嫌人間臭氣上薰四万  
里天鎮下界人間。大聖慈悲更不可疑  
乃一義去淨穢本來在於一處由心垢淨見境  
垢淨故是達上宮前。都无不淨境故一心

无不淨之類也。須世間通途之相顯。產門下  
生之相也。問具誕生之地何處耶。答拜  
伊傳大橋豐日天自王才二子身有聖智  
兼未然以外。一教无不妙通天皇愛之今若  
宮南稱上宮太子。今謂坂田寺是具宮處。  
已上太子廿二文 明傳云今又天白王是愛之今在  
大宮南上大殿故稱上宮。辰才豐能真自皇  
子。今謂橋尾寺是具宮所矣。文而橋在東南  
之邊相承田地文書。今有殿宇之号。未眼前  
良證也。已上法皇抄

一傳大經一十二箇月事。生類在胎大不延



淮南子云夫三月而生死。四月而生。五月  
而生。六月而生。七月而生。八月而生。九月  
曰地精。為長。十月而生。十一月而生。十二月  
六月。月滿是。母子分解。其中有延月生者。  
亦有不安。月月生者。延月生者。富生。貴子  
日月不足者。少處。貧薄人也。淮南子云。人  
受胎長短。不定如。聖云。六年生。死者。比其。六十  
歸。老。八十年之者。老子也。姓李。名。亦五  
七月者。故知十月。多分為言。文帝。世。記。曰。帝。竟  
陶唐氏。亦姓也。母曰。廣都。孕。十四日。生。堯  
文。謂。衛。曰。黃。帝。世。姓。子。月。子。生。神。在。其。弱。

十  
方能皓白。如。安。日。之。神。仙。傳。云。老。子。八。十。五。  
乃。生。人。時。刺。其。左。脇。而。生。之。子。白。首。子。故。謂  
之。老。子。文。指。地。圖。云。大。人。國。其。年。孕。六。年。子  
生。兒。之。長。大。能。乘。雲。蓋。龍。顏。去。會。秋。首。  
四。方。六。千。里。文。南。山。經。云。壽。古。教。尊。今。以。四  
月。八。日。亦。入。胎。亦。以。七。月。八。日。生。則。十。二。月。在。胎  
也。文。今。聖。德。太。子。國。長。十。二。月。也。亦。法。大。師。亦。在  
胎。十。二。月。也。又。王。子。年。拾。遺。記。伏。義。十。年。在。胎  
以。之。為。聖。人。亦。生。限。伏。義。太。子。大。師。其。身。是  
一。世。彼。大。國。故。十。二。年。小。國。故。十。二。月。俱。以  
十。二。故。須。教。曰。長。經。曰。紫。微。聲。尊。其。為。伏

義日老考の爲女媧文。在裁檀那誇古依義視  
音サカ、應作文

仲範云過去現在因果經第一卷云四月八日入胎  
次四日出胎十月滿足云云又云八月八日次四日  
八日誕生十月滿足相違會除入胎月出胎  
月余十一月也真中以一月小月是然間滿足月  
只十月也十月滿足云云云云問自正月至正  
月十三月也何六十二月云云答出胎正月一日出  
胎月取住胎月不取故云云也  
一傳云用誕亦正月一日用誕者正壽云天子  
生日降誕大也云誕者生也同日初中後

分中何時出胎各日出自有降誕云云可有深  
由緒取謂太子是感光并取現日天子化身也  
故出世之時分又函蓋而相應故也爰以果  
註曰鸞鳴日神出云云百葉抄カケル鸞ラカ  
真鳴音也云云伊弉利和諾カケルイサリノノ  
セテラリツマ右歌林鸞ヲ名ハ音鳥ト云云  
十五雅集カ思ヒカ子越ルセキチニツラカミ、聖  
子以證方西方才一補處外應次才勝也。  
次七先才七南其也日本禮也申至後太子  
者天照大神才二十八世御孫自玉孫才廿六  
世也人皇神武天皇才廿三世御孫也皇代

申欽明天皇才廿代系圖申才廿世也用明  
天皇才三十二代系圖申才廿二世凡天迎來  
種姓日種申日姓申日親申也聖德太子  
神天照大神種禰祢故以幸九代是故日  
出時分誕生給也神書大皇孫降臨以  
來紹運乙九十余代禰祢九十余世積年  
一百七十九万四千五百有余又六後醍醐皇  
才天照太神以來禰祢九十四世也云云增  
下阿舍後云日出有四事一者日出時象曠  
志除二者農夫作勢三者百鳥必志鳴  
四者嬰兒啼哭佛告諸比丘若日出時象

曠除之佛出世除法癡闇靡不明照人民類  
普共田作者聲言檀越施主隨時供給衣服  
飲食床席器具病後醫自藥百鳥鳴若  
聲言如高德諸法師等能為四衆說微妙  
法嬰兒啼者奔喻聲廣見佛出世大慈心  
一開誕事問何處以一月為姓生月一各則年  
月日之初也是六三朔日故三宗興隆之表不  
異抄在之凡就誕生異說難定曾有三方說不  
同如別經廣鏡六才廿四主聖王申在才一年孔  
子生孔子擲子作真生時魯昭公鯉魚下  
子于孔子君之賜悅力力鯉名作字伯魚申

今世之產龍鯉魚送奉在彼也。問去太子者南梁大師再誕也彼大師入藏何時代了答且出一兩義可成之在時者僕土四分四主相並年年又四相並也。○法隆寺古蹟考卷第一云大建四年壬辰後園武帝建德元年壬辰後梁後主封年三壬辰後梁世祖明帝大保十一年壬辰己上四色唐年号也。日本推光三年壬辰敏達天皇元年壬辰壬午同年也。在年唐土入夏也。○一云橋義一云陳大建九年丁酉六月廿二日南梁大師入藏時後園武帝建德六年後梁後主隆化元年丁酉後梁明帝大保十六年丁酉

也日本賢林二年丁酉敏達天皇六年丁酉己上二義在外異義。問太子誕生大建四年壬辰年也東惠禪師入藏同九月丁酉年也前後六年也其相透何哉。答大至諸化不可思議也昂生百濟國或生日本國在又同時也。○藏云云依在義身志相順云云。○私云聖云傳六橋年法隆寺年兩幸依用其各其語アリ橋年大建九年入藏義之依用其語者敏達天皇六年百濟國アリ後從御披見元年佛史度下是ヨリ西典三橋取向アリ是金禪師敏達日本清安



色也 一傳至自西方事。問自西方何故。

答註要抄云本師旆他如來加護故也。傳云

皇前中化宮廿七也。真故者八幡者阿蘇陀味

也。太子者觀音也。本師旆他才子觀音化道也。

心元思百。復護命。益益也云云。別書集集六集

註云中太子懷胎之比。八幡大明神筑紫奈波

在朝初丁廿廿應代之下。能登傳。置。西方極樂光也。

不可信之。八幡後起由來可有沙汰也。別轉在之。

一傳云照曜殿內事。乃廣後六并下生時宮。

八種相現。一者乃至今。八者王宮有大光明映

蔽日光過在光者身心安未得未曾有。文。問。

良久而止云。時分何。註要抄答。

一傳云敏達天皇指在東宮事。日本記云敏

明天皇廿九年。立。為自王太子廿二年四月天

國排開廣庭天皇。開元年。復四月皇太

子即位云。勅文抄云。私云至四月有即位今

正月一日故云指在東宮也云云。別書集集云。此

傳會通猶難思。日本記。山崩御年。為元年

彼意壬辰年。既即位。故如何云云。又重懷抄

有二義。一云自皇后。取。非位云云。一云御即位

壬辰四月也。故猶看東宮云云。

○私云在二義何。有不審。問先付前義猶難

十五

十五

十五

陽了又竹後義其本記者崩御御年元年載  
如何壬辰即位了 皇推云猶在東宮者非皇  
看取名又非死帝即位前年時四  
月并上志未由東御立り方本東宮在  
既御座故猶在東宮款御即位り方本  
東宮御在取御座故猶言其謂凡故款又自  
其記不相遠加之古老相傳云三宮者三輪社  
下ツカレ之春宮殿上云名字人り是敏達天皇  
東宮跡也澤田宮者大御供階重也其彼大以  
也云云若自皇居取云者何又三宮宮外別改因  
凡平十知即位後向ラ以前御在取御座了

今云猶在東宮款在昔有謂款但一向愚推り  
可忍云云 倭書抄云傳敏達天皇猶在東宮者  
問壬辰年敏達天皇猶在東宮未即位給得  
又有天皇位指御取在云若東宮了若如後云  
只看東宮何云猶在東宮了云云 命駕群臣  
有司云 仲乾云 一傳云勅事勅者東  
書君之教令也 又君上以書或臣下又君父之  
命也 實持記云上告下名勅古語通用今  
唯之王者取誦文 加駕者 西云采へ行へ文  
一傳云即命有司事 倭書云或云陰陽師云  
其本記訓云有司 桑原記云禮云命有司







相日詔曰更改諸氏之族姓作八色之姓以混天下百姓一曰真人二曰羽臣三曰宿祢四曰忌寸

一傳云四月後太子能詔事 倭書云同如太

和護云言初南无佛云云初年即五月能言豈非相遠一又初言何答言初南无佛者弘佛法初言也自先期非不言也然亦月初言也俗謂尔詔也次於其言者云云仲云自發能言也答詔能詔也云云法皇云甲一傳云即能言文日本記田事本記同之方四月說進退難思然而校見之不同初

不可苦勤文 傳教大師縮春讚小叙曰上宮太

子者千年一聖也剋生入坊西隣京一野於東海多宝塔前願妙法可指願刻部列中傳蓮花可利生室心无退无生子復夜神无增无思子忍空床獨坐總慈非勞並音門集遊樂喜捨悅大悲无窮還入在籠取以日本原戶迎接園生即能言同家後語文護日上宮太子佛法泉源大悲無限廻入在禁日本原戶迎接毗園寂後方語亦唱以垣文私云元規痕韻也法皇云又就彼言詔之相有種

種淳云異說何可限其一事哉頗不足信用  
者也云云 **羽豐**云問初言如何。答隨書房  
相傳云年秋也。為政恩衆生故於東海別序  
受生母胎中 誅逆臣興法 我救世菩薩  
亦名阿弥陀 分身現處々 利益諸衆生  
世謂聖德 **扶桑記**復四月後能言語知人奉勳  
是也 一傳云不在帝法事 阿含經云力有  
大種小兒啼為力。女人真為力。國王憍為力  
聖人憍為力。諸佛悲為力。比丘忍為力。又  
念禪法師古法師ヤトリヤト古法師云木下本云子

キラカサフヲウソク 仲範云 聖者云云アリ。又先師  
聖斗云ヶヤサハトウツトウサソヤ目出タリ左云  
長ヶヤ波婆ノ東土云三尊現シタリヤト下事云  
三尊者。燒峨之新迦。稻葉堂藥師。善  
光寺如來也長三尊佛出現。依而世間目出度  
由歌フナリ云云 大連者扶桑書記才云大連  
者大臣号也云云 唐書云大保者日本大政大  
臣也 觀信訓 又唐書云大臣曰兼相。漢書云  
武帝時始置左右兼相。而奏始由皇本註曰  
左兼相。李斯右兼相。去疾奏前代也。漢者  
具後 史記漢書具心相遠云云 己上兼書分

廿

太子二歲 敏達天皇二年

一傳云春二月 生後僅即文事 問二月者何

示一 答羽云二月者佛入穢時故云 俊嚴抄

六傳云朔有二月者遍四時也云云 同裏書云朔

有二月者淨云云 朔者歲讀有者歲金也

意者太子雖云二歲僅一歲二月所歲事

顯然有 表文八不得也

一傳云始十五日平且事 仲云 十日 平且 涅槃

經云於十五日入大涅槃云云 十九日 十一德

能破暗二令衆生見道非道 三令衆生見邪正

四除得 五能破懷怒火高心 六息一切盜賊之相

七除畏 八能用口八花 九令蓮華 十

受行人奔路 十一令諸衆生樂受五欲推伏已

裏書云且云早朝也私云平且云未ノ上旨出時也  
惣時異名當時名也然也今云平且日出時云云

平且 寅時名之 日出時 食時辰時 禺中巳時 日中時

日昃 未時 晡時申時 日入酉時 黃昏戌時 入定時

一傳云合掌事 一義云 應哩三 耶經中云

燃燈佛禮祿法合掌長舒二臂於頂上面

東令面著地長展二足以心著地 又智證書記

云施身者屈佛部捨身供養其然燈佛佛之

法也 今如來舍利室非佛部取撰了

就合掌之儀事 **大目經**是才十二處 **品**才九  
去今花中先說十二種合掌名相凡諸印法先  
要 十二無已直明記也才一合掌中心星相着  
十指頭相離少許用之長名寧 **底**掌合  
掌在六里才二次以十指爪相當席華以指  
頭相合掌中心少許不相着名三補也合掌  
在虛答掌名才三又以十指頭相合指亦席華然  
掌皮空令稍空隆名屈滿囉合掌在如來  
才四次以二地指二空指相着餘指稍合用  
敷名僕收才收同反合掌其名初刻以下畧之  
今云十二合掌之中太子御合掌相當才二處

合掌次但未受口傳在合掌之事本自經流才三  
卷准百三川上合掌處書付一六義一内不可  
八一 傳六向東事 一義云西方并來  
并東土之化主身骨故尚看本方可到礼也  
一義云才以考行為先祈父母安寧終也即東  
方父母方故 拜林于八下迎聖越大方礼後六有長者名尸  
迎聖越早起大方各礼四并併同具故各各義  
上如斯併言不以事礼各有表東方父母事  
南方師長事西方夫婦事北方親屬朋友  
事下方故婢事上方沙門道人事也云云  
一義云四季者春夏秋冬也四方者如次東南  
云

西北是也在外以王用宛中方。春四季方始也。取謂今七南元佛唱者四十九歲傳燈演說之始。又則究心修行并得樂之次亦以之可得具。意也云云。一說云。唯本師西天之國儀以東方為勝方也。鏡小集也要集十一云。西域風俗以東方為上。初日山出處。急上君王向東表。法勝故。不照余方。其方南面。為尊。天子向南。而人定宅向南。用東南。南方主陽。北方主陰。名陽勝故。又一說云。太子處東宮。儲君之位。與王法併法之道。故向東。於世云云。已上佛地。其義合。皆云。私云。仲範義。十二義。出以之義。如上。殘云。義。

天照 農祖義 佛法東漸義 天巡禮義 夫婦

南元佛 兼佛 文殊義 金人 阿闍佛 煉佛

一傳云 南元佛事 九戒經云 南者禮无者

仗無者受教 度我義云云 法華傳云 流

水大臣有罪 王曰 得青蓮華 可免之 是山

有迦也 有青蓮華 又有赤梅檀 大龍護方

難也 大臣請 是山 是後 人人來 即日 是人

稱南元佛 龍神 不害 大臣 從 具言 往 是山

稱南元佛 龍知佛子 敬也 遂採蓮華 獻

王 免罪 文 智首 禪師 羅福 國 經 集 云 云

辟書 新 經 首 有 國 王 觀 佛 三 昧 經 云

○大悲經才二云○大業在法藏室其經才二  
云○其藏經室壇亦偈云善有諸學士未受其心  
法華經才一卷云一經轉入於塔廟下入康胎  
律云○慈尊出世三會度人慈二十七億  
初會九十六億才二會九十四億才三會  
九十二億也取意法華經才南无從書  
中翻為歸禮或云皈敬或云度我文問  
南无佛者何稱佛名不稱法僧了答聖  
之中法僧未來渡故已上回南无佛者稱  
何佛一答異義多途別慈在之可奉舉  
一義云以人尊入滅日初開卷及之舍利稱

奉寫本

之豈非余佛一一義云具時未具足三寶  
故先稱舍利慈稱一切諸佛也。一義云若  
入瞻寫梅檀之林者不聞余香若入鉢陀  
智賴海者三世十方佛八相化儀皆見鉢陀  
之化儀一故今救世尊上宮太子之前慈尊  
之舍利又見鉢陀之鉢也故念鉢陀稱南无  
佛也以何知者觀音雖現種種身施取之  
益身少載本師歎口豈忘本師号乎如十  
百尊者忽載本師別載本師以之可思  
之已上法華抄仲云法然上人一切經供養之  
時重覺法印云夫八方法藏室法華

法華

象類一矣真如在顯一向專修用明天皇儲君  
至德太子唱南无佛懺雖不顯其名在祓池  
名号云云是又良證祓池私云已上三義

又依藏之誦抄六四義三義如上一義云指阿  
因佛向東方本意中顯何因佛也不向南方  
向東方本明也即夢金人自東方來是表  
示也彼雜才提之時者假座猶東王也同  
諸義何中為安我各天迦祓隨一義中  
住意中用之但攝幸近代之學者祓隨一  
法隆寺古德天迦也云云是至善言傳也  
依藏云南无佛称名事或云弘法小兒之時

常以泥土作佛像以木端作量量堂人号神量  
又淨藏二丈三丈之時性操以山穀量異他  
兒仍又殊加鐘志愛如得珠文

私云太子口業弘佛法大師以自身業弘化道  
淨藏以音業弘通之大要權化如中思之云

問平傳不見奉由舍利以何可知之

答障子傳古右行出御舍利云蘇林業記

大太子奉舍利蘇林業記古木傳木自川或部

大吏許在之云日本佛法傳通果錄云或抄曰

上宮玉院之舍利者本竟記川大卷太傳

曰至德太子奉舍利在法隆寺本云云



是引牙三... 泉高又和記中云

私云泉高... 高者行... 又高氏

昔之敏達天皇二年... 林末談利... 舍利安上宮... 掌御誕生之後尚以不用二歲之春向東方... 稱南无佛之時自掌中取落給也... 西室住僧延喜上人... 果五聖人云云... 後大問於胎... 答有異... 佛舍利者... 異說也... 佛舍利南无佛唱給時... 佛見... 松子太子佛舍人之顯真得

業於御廟申義之上... 問付托義障子傳

右手佛舍利出... 如何相遠... 設何... 佛所持... 佛出之時... 右手... 佛落次右手... 佛所持不相遠云云

付在舍利事... 家極之大事在之... 買... 給卷初在之... 在者... 法大師... 師資相承... 云云

其今自錄抄云... 佛舍利殿之內在... 先奉... 佛舍利一粒隨時具色... 即神反也... 有不信之者不見... 云云... 不思儀外道... 卷之傳... 推之也見

分明昂二月十九日之朝唱南无佛在則天尊入  
藏是欲表具佛舍利然其目給又具不記  
者世間皆悉知之故不記或又秘藏故不記  
之又十二卷傳見之師治定藏今并佛舍利事者  
委細見本園記昂彼記大列六卷太子傳量  
德太子亦奉舍利在法隆寺亦云又林業略記  
云太子奉舍利亦云又古今目錄抄云又有愚  
惡輩法隆寺佛舍利非奉內所持有成疑  
者其疑放逸不信之具之既令安置殊子將來  
室物今世一生佛持物皆悉奉秘當奉何  
至奉內佛舍利不令安置一所更无奉所

所安證文不如只信室物同所義現有證文有  
秘傳余奉所不知云云補園傳云三歲之後常  
日東向稱南无佛再拜亦云一常事  
抄太傳序正流三段今二歲南无佛以後  
為正宗入藏以後為流通云云思以舍利  
為佛法傳證燈初奉摩騰法蘭持來相  
似然問上人云一具被書載中右具沙達  
一舍利殿自師所出藏亦太子殿自師使也云事在  
之但平奉卷中傳顯露不可談之深為實為  
~~其~~禮詞云天尊陰給舍利函藥函醫  
師別同云云子前平思合云云又法大師曰留

如來之三寶者利滅後為天五十七一群類當舍利者如來之  
身密當從卷者如來諸密當神明者如來之  
意密也文 丹生講式云沙皇云傷之暮滿月  
尊客雖隱梅檀之煙盡之曉稱雪舍利猶尚  
云云 實勝王從六 解非血骨身 六何有舍利 方便為身骨 為益諸身生 問  
若言權現去何謂達出身血耶。答唯大方  
亦死相本實從牙回善德為同也尊。答云如  
未身血實元有出提單達多亦不能出若言樹  
影有出血者元有是處如來之身亦復如是若言  
出血者元有是處如來之身亦復如是若言血  
當知即是善巧方便不可思儀文 假 實勝疏

通訓作 從如至顯現誓曰我喻唯觀佛三昧海經如  
意寶珠是金翅鳥王一轉王出世以為珠寶若  
元轉王入海海龍王為鎮海珠大智度論云是  
佛舍利劫末之時變成如意寶珠利益眾生依  
珠能出日切所見或在大智定亦復如是文  
一 佛舍利事并顯密中有其沙汰也略一  
一 丹生明神遇大仰佛謂云我津汝二方却云唯之  
日本國中大小神祇定佛出現津得初受  
咲會終 一 吾朝天神七代地神五代人皇  
三千作同雖從億千歲未嘗闕佛法之息而德  
太子出世利林可不止路渡度有信終事維  
元

有云天神七代地神五代成者後能之甲百沙汰也著  
提寺一丈佛影是日城家初佛影也具故者彼  
寺住僧敬賴房大物在處欲成津院用山律  
僧尋訪之時相提寺應書上長老佛弟子戒  
上人<sup>テ</sup>生馬佛廟奉長老<sup>ニ</sup>佛座奉請之處无  
子細佛領狀佛與行客敬賴房思樣本如  
太子佛誕生處專二丈佛影甲奉安置之靈  
場也然一丈佛影軌範佛渡<sup>ニ</sup>乃以何為本  
甲奉造刻畫夜朝暮祈念思惟戒寺上人佛  
才子戒日上人<sup>ト</sup>久米宗長老<sup>ニ</sup>佛座或夜靈  
夢<sup>ニ</sup>感<sup>テ</sup>京<sup>ニ</sup>都<sup>ニ</sup>持<sup>テ</sup>甲院王子三丈<sup>ニ</sup>乃<sup>ニ</sup>在<sup>テ</sup>王<sup>ノ</sup>子

二丈佛影<sup>ニ</sup>カ<sup>レ</sup>リ<sup>テ</sup>於<sup>テ</sup>身<sup>ニ</sup>取<sup>リ</sup>甲奉移之田新靈  
告之間不思議<sup>ト</sup>夢想<sup>ト</sup>急<sup>ニ</sup>敬賴房上作<sup>テ</sup>趣<sup>テ</sup>詔  
之時敬賴房祈念通真事<sup>ヲ</sup>觀<sup>テ</sup>去<sup>リ</sup>自皇子<sup>ノ</sup>佛坐  
之間輒<sup>ニ</sup>祥<sup>ニ</sup>見<sup>テ</sup>奉<sup>テ</sup>摸<sup>リ</sup>事<sup>カ</sup>レ<sup>テ</sup>仍上作<sup>テ</sup>子細<sup>ニ</sup>經  
奏<sup>テ</sup>聞<sup>ク</sup>之處<sup>ニ</sup>勅<sup>シ</sup>許<sup>ス</sup>元子細<sup>ノ</sup>間<sup>ニ</sup>敬賴房大悅<sup>シ</sup>丹  
佛師<sup>ノ</sup>語<sup>ヲ</sup>得<sup>テ</sup>大<sup>ニ</sup>喜<sup>ビ</sup>矣<sup>ト</sup>之時<sup>ニ</sup>未<sup>レ</sup>經<sup>テ</sup>奏<sup>テ</sup>聞<sup>ク</sup>以前  
伴王子獨<sup>ニ</sup>中<sup>ニ</sup>門<sup>ニ</sup>佛<sup>ノ</sup>出<sup>テ</sup>向<sup>テ</sup>東方<sup>ニ</sup>合<sup>テ</sup>掌<sup>シ</sup>佛<sup>ノ</sup>座<sup>ニ</sup>奇  
特<sup>ニ</sup>不<sup>レ</sup>思<sup>フ</sup>儀<sup>ト</sup>也<sup>ト</sup>矣<sup>ト</sup>能<sup>テ</sup>奉<sup>テ</sup>摸<sup>リ</sup>二歲<sup>ノ</sup>佛<sup>ノ</sup>影<sup>ヲ</sup>佛<sup>ノ</sup>坐<sup>ニ</sup>如  
此<sup>ノ</sup>奉<sup>テ</sup>摸<sup>リ</sup>後<sup>ニ</sup>无<sup>ク</sup>災<sup>ハ</sup>程<sup>ナ</sup>自<sup>レ</sup>皇子<sup>ノ</sup>薨<sup>ニ</sup>佛<sup>ノ</sup>給<sup>テ</sup>在<sup>テ</sup>佛<sup>ノ</sup>衣<sup>ニ</sup>木  
橋<sup>ノ</sup>京<sup>ノ</sup>清<sup>ノ</sup>涼<sup>ノ</sup>殿<sup>ニ</sup>垂<sup>テ</sup>角<sup>ノ</sup>柱<sup>ニ</sup>虫<sup>ノ</sup>悉<sup>ク</sup>ナ<sup>リ</sup>九<sup>ノ</sup>ラ<sup>ノ</sup>靈<sup>ノ</sup>顯<sup>ニ</sup>  
シ<sup>テ</sup>八<sup>ノ</sup>霜<sup>ノ</sup>雪<sup>ノ</sup>朽<sup>レ</sup>又<sup>テ</sup>八<sup>ノ</sup>人<sup>ノ</sup>籍<sup>ノ</sup>事<sup>アリ</sup>上<sup>ニ</sup>取<sup>テ</sup>定

藏收置より九ツモテ奉造刻是二歳御影寂初也  
才二度目南都ノハノ角寺建院三ツ御影因作  
者ナレトモ少<sup>違</sup>松<sup>ル</sup>也云云  
橋本二十ノ御影太夫先年<sup>以</sup>御影<sup>世</sup>ノ  
上ノ矣松ノトモ<sup>ニ</sup>業<sup>法</sup>ノ因縁ナリ

橋本十六歳御影事

佛頭山上老松具躰鶴鳥似凡可時人呼号  
就鳥松法匠上人沙弥加行之時好相<sup>草</sup>鳥  
鷲鳥峯山<sup>ノ</sup>且寅角山破烈老松毛付<sup>ト</sup>見松  
名稱相應<sup>夢</sup>想不思儀之事式悦<sup>シ</sup>クハ  
カクテヲキナハ終<sup>ニ</sup>霜雪<sup>ノ</sup>朽<sup>レ</sup>ニ上テ以<sup>テ</sup>在<sup>木</sup>御衣  
木<sup>ト</sup>ニテ十六才御影奉造刻<sup>在</sup>法匠<sup>上</sup>人久  
我殿御息也敬頼<sup>房</sup>才二長老<sup>ノ</sup>又三請

申サレトス云 訓海私云先年彼寺人<sup>ハ</sup>少相遠<sup>ク</sup>  
向<sup>テ</sup>己<sup>ノ</sup>ヲ<sup>ノ</sup>真<sup>實</sup>ノ説<sup>テ</sup>ア<sup>レ</sup>ト<sup>ノ</sup>思<sup>テ</sup>以<sup>前</sup>ノ<sup>ハ</sup>ハ<sup>切</sup>リ去<sup>テ</sup>  
己<sup>ノ</sup>ヲ<sup>ノ</sup>續<sup>早</sup>一傳云再拜事 日本記院  
云 再拜<sup>ノ</sup>一義六<sup>義</sup>尊<sup>ノ</sup>舍利<sup>ノ</sup>再拜<sup>ノ</sup>終<sup>ニ</sup>云  
則拜神明之如礼本跡<sup>ノ</sup>在<sup>義</sup>南<sup>无</sup>佛<sup>釈</sup>迦  
云義付<sup>テ</sup>事也 再拜<sup>ノ</sup>一義云三<sup>礼</sup>也再  
不限一度<sup>義</sup>也<sup>在</sup>義二度<sup>義</sup>三度<sup>義</sup>云可<sup>云</sup>再拜<sup>ノ</sup>  
至<sup>云</sup>云 再<sup>懐</sup>在<sup>義</sup>吉<sup>也</sup>云云 一義云再拜者  
大方只恭敬<sup>義</sup>也<sup>不可</sup>取<sup>入</sup>度<sup>数</sup>云云 問<sup>稱</sup>  
南<sup>无</sup>佛<sup>開</sup>舍<sup>利</sup>之後再拜<sup>次</sup>將<sup>又</sup>南<sup>无</sup>佛  
再拜<sup>之後</sup>開<sup>舍</sup>利<sup>終</sup>次<sup>上</sup>官<sup>聖</sup>德<sup>法</sup>

壬事 具六二年 癸巳春二月 其後僅十有二月 具  
十五日 壬午平且 東向 向掌 合 稱南无佛 亦再拜  
開掌 有佛舍利 在掌內 光耀 亂轉 云云  
論語 知黨 篇之 問人 於他邦 再拜 送文

一傳六 不因人教 云云 問 屬南无佛 次 八夕 屬下 句  
次 答 先師 出 雖有 口傳 具 義 雖 審 夫 亦 實 教  
通下 文章 也 依 云 傳 云 不 因 人 教 者 意 云 不

限 南无佛 云 具 改 法 降 幸 金 堂 持 國 天 七 歲  
持 佛 太 刀 奉 佛 太 刀 散 々 損 サ ラ 又 武 勇 也 廿 七  
給 奉 ア リ 云 是 通 上 下 見 又 上 宮 王 院 古 和 護 也  
由 見 ヲ リ 一 傳 六 依 云 太 子 奉 目 大 勝 文 裏 書 云

勝 云 六 傾 視 一 傳 六 七 歲 之 後 亦 能 永 止 事

問 七 歲 後 之 義 如 何 答 一 義 六 生 年 至 七 歲 終  
之 時 也 故 佛 修 中 者 六 年 也 一 義 六 年 八 歲 終

終 時 也 故 修 中 者 七 年 也 私 云 二 義 中 前 義  
也 也 諸 經 披 談 七 歲 始 故 口 傳 也 七 歲 之 後 止 意

如 何 擬 六 年 昔 行 云 捨 幼 趣 長 也 也 以上 併 一  
義 也 問 在 態 永 止 者 何 云 永 止 一 卷 以 宅 為 其

限 事 具 例 是 多 不 可 始 疑 云 云 上

一 太 子 弘 徒 取 初 事 依 嚴 云 行 基 達 三 四 十 九

院 於 占 處 之 渡 橋 木 佛 導 不 平 然 也 弘 法 大 師  
更 密 教 於 東 皇 投 三 鉾 少 重 池 土 筆 之 證 入 定

世

之謔非人倫之境畧然而未嘗太子出之後傳  
燈亦經之大士也。蓋歸吳世如破大陣如破竹初  
節自余如蘇薰後十賢以不及此一聖何光  
後後身一云云年思之一云云。一四天王奉佛舍利  
事。有自錄抄云天王奉太子佛入城改年  
自新号任那奉金塔舍利之因云云取意  
橘奉佛六太子十七歲時自百濟國地蔵渡  
具地蔵佛手中六粒佛舍利奉給太子  
七佛用三粒。橘奉佛置三粒。天王奉佛  
案置一云云波地蔵無驗無能也。于今金堂  
佛立諸人拜見也。太子誦其六長壽經是以欽明

天皇三十二年正月一日忽告入胎之志推古天皇  
廿九年二月下旬曹示遷化之相。玄跡於人  
類五十二年振神異於欽德受位於儲君  
二十九年振方枝之和氏。觸事奇特不中  
勝計隨時勝利寧一甲言盡守是皆催信之方  
使敢非誕生之本致唯弘佛法於我朝不因果於  
貴賤高真本相言。又大慈我喝仰三寶者流  
後之結征隆之契。身產破懷寺塔者名悲心  
於祈再興之運悲喜取兆太子之悲喜換益志  
以衆生之損益文。○放光奉後云云○爰放  
光奉者磐余譯田宮殊迴天縱毅澤小慈

田片是專擇地直勝獨前從姑之仁祖也供養會  
日尊像放光。本尊名放光佛。奉銘号放光宗  
○敬達天皇勅札片是繼王建立用明天皇御願  
推古天皇穀礼上宮上皇坂坂舒明天皇稻隆  
孝德天皇眞隆聖升天皇洞色累代明王  
續名詮連御得名自皇奉文。○東今周六云法  
隆奉佛舍利殿每日舍利講一座寺師成東  
天作每座法花廿八品普賢菩薩每品講天  
之初四日重勝曼荼羅一日維摩經詔之伽  
陀學衆供新在之寺者五段也昂舍利子  
太子諸君讚歎可也供養法長日在過去觀

在之二張原真得東始行也又在長日供養法  
法華經阿鉢陀經一卷制讀之從在近年定日  
中佛舍利奉出祥集會鐘二度初鐘已刻  
加普通令一度名七鐘在午刻也導師登高座  
之打為知剋現云云次每月五日講法華經一部  
先程有供僧僧暗向始之次十月破齋新迦念不見  
解脫上人始之以下失食惣持寺者具油鬼也  
解脫房寄進每月一度僧供在  
私六有自錄抄實建武年中抄也彼文既從在近年  
定是日中奉出祥集會鐘二度初度已刻今度  
名七鐘在午刻也云云或人法隆寺七鐘之事  
萬葉下云云

和名... 本國... 萬葉... 法隆寺... 七鐘... 萬葉下云云



問唐土百濟日中本佛法傳來年數如何卷或秋  
託云次讚傳燈利益者夫以佛法入漢三百歲至  
百濟國末滿百字傳之日本亦謂欽明天皇御世  
百濟國王獻佛像經論云稱異域神更不敢  
敬之敏達天皇元年正月一日太子誕生佛淑後八  
次年二月十五日早且合掌向東稱南无佛是  
則傳之初也文  
太子傳玉林抄卷之二終

享保十五庚戌三月六日寫畢律師了序七十五

了善坊謹送

太子傳玉林抄第三

自三歲

三

太子傳玉林抄卷三

敏達天皇三年甲午

太子正歲

一傳云春三月桃花朝文。問何日哉。答雖不分  
 甲桃花朝者三月三日奉次推量也。自首於  
 儀也。或云大尊首房草。三月三日節會  
 奇。桃花之紅。賞松葉之翠。七日七夜入定。  
 加駕青龍之車。迎白午之曲。三月三日。前  
 或一義云。只花盛。朝三月三日。前義云。  
 一傳云。皇太子。承化。率太子。問。散大。率太子。  
 并自余。皇太子。達。引。率。何。限。太子。致。桃。花。松。葉。  
 之間。給。耶。答。率。者。父。皇。太子。妃。母。并。三人。

你母太子在華山云引樂在太外皇太子更繪殿之  
不奉書旨之也 謹書抄字之 **列仙傳**曰蜀人葛田

一旦騎羊入蜀中候遣人追之上繞縹山隨之者不

得還得仙山上多桃里謠曰縹山一桃雖春

得仙是以真家山下立初文 **推** 在源記曰晉太

宗年中武陵捕魚從溪行忘路無遠近忽

逢桃花林幾西岸芳草花鮮英落莫續粉林

盡有山々有小口初熱快行四五步是屋連橋

雞犬相聞有人見漁人投魚為設酒食去先

世道美不雜亭妻子來尔遂无外障今何

代不知有漢不識魏晉既出白大舟遣人隨

後尋迷不復得路仲 大衛日生精桃成也

花之且 **章將** 後園 在把 吾兒 何謂

為樂 松葉 卷之 松葉 為膏 一匙

榮物 百年 貞木 廣陸幸 丁年

了 世兒 傷年 百丈 千尺 天壽 押客

了 仲云 太畏 太危 如坎 巖 浪 通

二義也 已上 一傳云 桃花 一旦 榮物 松葉 百年

貞木也 文 問 **文集** 松樹 千年 柏木

曰 **丹榮** 起六千歲 松樹 相遠 如何 答 羽 賀

集云 百有 多種 謂以 十人 為百 以十百 為百

况 或又 在國 元十年 松隨 國風 六百 年

秋先當時眼无及千歲松者也云云或六百年者年數計云云只久年木云云廣隆寺繪殿云云萬年貞木云云是又久年所顯云云許方取為潤色云云後義中云云勝也云云已心一旦愛百年事  
**樂未日** 昨日有花枝云云况吟惜云云不折今者有花枝滿地如鋪雪云云不知花是萬年尚花先歇云云若无桃李姿孰表云云自松高文云云問奇桃花賞松葉云云有深意云云卷羽六太子御意云云朕无常采花云云顯常位也云云表示云云或拾遺云云不平貪男女云云美久一旦容色云云事云云或極云云後不及云云一種云云真如相云云  
隨云云

松異名事 樂未百詠詩 鶴栖君子樹云云松也云云潘安仁云云西征賦云云大勁松云云年侯顯忠臣國危云云見云云詩語云云云歲寒云云然後知松柏之後凋云云何晏云云大集之後云云衆木皆死然後知松柏之傷也云云文云云聖化云云萬年春序云云尊猶南面云云松花之色十迴云云諺曰相出云云東風抄云云河水清云云松竹久云云鸞齡長云云黃河千年清故黃河清云云聖人生云云松云云千一花云云文云云漢武故集云云六東都獻短人云云帝呼東方朔云云至短人指朔謂上云云年母種桃云云三年歲云云實云云也云云良已云云三偷之云云美文云云但今太子御意云云桃花云云松葉久

近相對計也若初波木久近桃久松不久也

取於桃松相對多途

一傳皇太子撫頂

一傳皇太子撫頂

俊徽云法隆寺傳白王子抱太子奉撫頂天王奉

太子押皇太子顛文先統直上上

一傳大具身大香非世之取身者重懷抄問皇太子

一自身之非余又非問通途之香事上

答一義云兼二義也若唯遊世間通滿之香者

非世之香非取身大事不自仍二義上余人抱

可奉身且皇太子寵愛給時云也

一傳云如登百丈之窟深浮千丈之浪云云

抄云父母德雅謝事寄陳言給思入御詞

故皇太子大咲云云上。敏達天皇四年秋太子四歲

一傳云春正月有諸少王子闕呼之聲云云問大

子禮四歲也自余小才豈及闕門事歟各身

一死在四男若每平生之者三人客有具諱况亦

余兩妃之取生亦三人在之在又客有并諱之報

也乎思之其則天皇制元芽之不和太子不父子

之礼敬也。果云云用明天皇有正妃七子畧之

作律云取於宮內念諱者皆五十聲

徹御取及相敵者杖一百以刀相向有徒二年

又徒東云三年甲子林東記云四年秋正月

日以廣此立皇后文太后身長真辛其庶

甲里子之母也其敏達天皇而妃之中才一為皇太后  
蘇利而自有年傳初有序文彼傳去太子  
名橘豐日天皇才二親王辰方云而百事記  
下卷定穗ア有上妃生一子佛兄見多可列之  
一傳云又自進受若太子脫衣獨進事就之甲有  
種之料簡一義去受打不為孝如自進受若  
或不受打為孝如自進受若或不受打  
為孝如自進受若或受打亦為孝如自進受若  
而太子者其才四句之最根也然而孝情有秀  
群故教過被賞孔子家語曰田各之可負橋  
也辨伯瑜者宋人也少失父于母后略之

如長壽寺皆是在家所作也於出家一向取禁制已  
進仲較云 竹名 三分也 徒流死 罪科法

一傳云 岐山疑名文 廣精云山疑 奧力切岐山疑錄  
云克山疑也 饒也 勝也 在 咲人 智解勝也 今可取  
日本記云 天武天皇諱 天淳 中原深真人 生而  
有岐山疑之姿 及 壯雄神武能天文道 甲之麟  
然 西域記 佛光王 事云 無害 無害 克山疑者  
我 其 焉 云 枝山 巨支 及 古 郊 字 山 為 也 岐 同 上 文  
一傳云 數月懷香文 重復抄 何何 月 哉 卷三  
个 月 歎 云 一傳云 後唐 若 文 除 地 歎  
令 地 也 下 賜 物 於 後 唐 云 云 其 除 地 故 于 彼

可同坎 果 花 才二十一云 後宮訓 文 法 事 程 八  
如 疾 嚴 王 品 大 降 德 夫 人 子 後 宮 年 廿 眷 屬 得  
允 除 后 也 因 皇 程 云 子 諸 郡 臣 後 宮 保 女 處 正  
諸天作諸伎樂隨徒入城文

○敏達天皇五年丙申

太子五年

一傳云春三月天皇立豐御食炊屋姬天皇國排解  
日本記云豐御食炊屋姬天皇國排解  
廣廷天皇中女也 橘 豐 自 天 皇 因 母 妹 也 幼 日  
額由部皇女也端麗進止軌制年十八歲  
立為侍中倉太珠敷天皇皇之白皇后文  
一傳云太子察諸日事 太子二十二歲御時崇

煖天皇崩御間推古天皇踐祚祿壽也日  
本記云瀨部天皇五年十一月天皇皇為大臣馬  
子宿祢見殺嗣位既立群臣請停中集  
珠敷天皇白皇后額由部皇女也 以 將 令 踐 祚 皇  
后辭嬖之百寮上表初進至三乃徒之因以  
天皇爾至卯冬十二月 壬 申 崩 己 卯 白 皇 后 即 天  
皇位文 一傳云 衣袴文 赤御衣黑リ  
付キ又ハカ下也黑クツ赤御衣黑リ付白ラヒ  
粟抄在之 仲乾云 衣袴云云 一傳云 遠  
巡文 遠巡者外ヲリメク也 又遠云 遠巡者遠  
一傳云 五歲起伏之儀文 仲乾云起伏者一



起一伏一成一一律一。一傳古如成人重懷抄

十又引至仲乾云抄知大相遠也

年異名事 一歲提子 二歲會泉 三歲赤子

四歲知方 五歲幼雅 六歲竹鳥 七歲知母

八歲知父 九歲知礼 十歲成化 廿歲聰

卅歲成老 四十不或 五十知年 六十月原

七十或懸 八十鳩杖 或記注之

一傳云 小子須習文書事 或云 小子可十

自一又至九又小兒書八寸大寸字字九寸 十又引至十五小兒書寸書寸多少也 必不中相亂也

重懷集 驥少好學之者如朝光老好學之者如夕燭取以誦學者常讀書卷真說狂感也

談只散筆墨莫好放蕩之戲不字之者獨冠

食向壁不行之者壁言若牛前調琴未言不

中不悞不中不行也文。一傳云 王右軍書更

試子拾遺曰義王字逸少晉時郭琊人也文

子並能書時人莫有及者後代皆稱之曰神

筆文 宋鑄六義聖啟龍管文 有云龍管者 北

義之子息歎之事也 昔書六義之字逸少七

善蘇書為古今之冠論者稱其筆勢以為飄

若遊雲篇若教鳥龍義之子歎之字子敬工草

蘇善丹青七八歲時字義之密從後解身具

筆不得歎曰在見後有大名文 千字文序白

手義之書字勢雄強如龍跳淵門序卧鳳閣  
文筆勢集六王義之年八歲學書遂作書  
勢論也文問官事王右軍書習給戎多故千  
跡之名近古六擬之一卷。答仲載六三年只千本  
後六字王右軍書。唯之者官事王右軍書  
後藏六王右軍書六八張良一卷書也。是則苗若  
公兵法云。問進春傳六王右軍書一卷云。既  
年室字六年筆真和尚王右軍真行書傳  
之云。若不者太子裁後渡者朝也何字彼書  
答師六辭也渡君書前後渡有之不限也  
書何成相遠哉。王右軍者王者姓也。右

軍者官也。騎兵參軍云官有左右。右騎參軍  
騎兵參軍三字。自各姓官命。王右軍成也。晉王義  
也。或王各字義之下。或義各字王之下。自集先生  
牙子也。晉代如法上筋也。具才四子。王右軍六者有  
在。因官居義之或時酒家。往酒飲直元門  
柱錢六字書。酒主見現錢十斤取不盡  
常酒直百千倍也。作錢之入木尺義之  
能書名倉飲也。天下善義之作錢入木尺  
六尺也。一傳六。文筆書法之事。仲載點  
註西抄六文筆事。和漢周書六顏為文非  
顏為筆文書法事。師師六末本文尋得私



一傳六既得首魁之事

首魁

仲乾點也或注六

被皮者及字七三中至極印之尔也一切物之骨得之其謂

也云云。一傳六 派筆也電事 派筆 仲乾點

一傳六 外書 師博士學業事

海後記云

博士昂學者之師孔子 孔子曰君子短至學之難

易而知其美惡然後能衡 衡然後能為師

文 問學業 異朝人從何渡富朝一 答撰業

記云 稱朕天皇治天下七年 改六月百濟國之

使 飯朝貢五種博士等云云 今在學業等方

推遠記才云 欽明十四年 廢百濟國貢五種博

士云云 仲六博士官云云 十六里官之內 吳德才九

番也

百濟事也

道法師作後用代人

教形

之教之稱為外

海神之典之稱為外欽

一傳六由典師專在最高

廉之人云云 然專在推古天皇三年 太子二十

四歲 夏五月 未之朝 今不而進學之 但以學問

以外之次之後事也 仲乾云 專在三論宗人也

太子二十四歲來也 已上 專在記大且習由教於高

廉僧 專在學外典於博士學業 並志達云云 同

專在之本也如何 答者 員芽也云云 或記云 殊也

問俗姓何人一 答 問八京中 何一 答 上三論

宗云云 內典 將來事 俊嚴云 專在記序云 自

答 高天皇作外書來 欽明天皇作內典來云云

太子学相事 俊藏六自五歲至七歲達御  
師博士學書五明終之。赤文貫時  
子之相從意凶事也天白王有衣相太子相  
之時天白王向鏡大驚終之。崇峻天皇御後  
。敏達天皇六年丁酉 太子六歲

一傳六冬十月遣百濟國大別王日本記云  
復五月遣大別王日本記云小黒吉士佛琴持幸  
持百濟國本朝臣詩仲乾日本紀十一月  
庚午在之知一字落日本記云十一月  
朔百濟國王付還使大別王日本紀獻經論卷  
十卷并律師禪師比丘尼咒禁師造佛師

造寺工六人遂安置於維大別王寺文

取實書云大別王者先立百濟國奉朝人付案由者遣  
佛使然於當朝者歸京未滿不見之父母子元之云云  
扶桑記才云某恒持其書驗記云敏達六年丁酉百  
濟國獻經論二百余卷并經論中法書經律  
事書三四百卷云云水鏡法華經在時來云云  
俊藏六五卷之義疏付在經論中味子之  
經之不來取持經之不來非在本何一傳轉  
傳六如猶抄。明天王年後起之中百濟進物等  
大旨如上但彼僧尼比丘尼云云市懷抄  
佛像之事傳而不見一說云三殊勝之地藏此  
時百濟渡云云比丘尼等云云等言撰之也云云

七地藏初稿幸安置後法隆寺金堂後之安置  
置云云一說云百濟國聖明王為佛本尊有地  
藏造立之觀願地藏尊感在志現僧形某  
年奉造立之由美之而須臾造功終書消板  
隱失之七僧地藏化作也佛木梅檀也古朝  
地藏出現家始也 仍出現家初殊勝御木  
殊勝 作者殊勝已故名三殊勝之地藏海  
明玉地藏化現 後作也六一義在之 雖非然而  
扶業記分明也仍上義好也云續地藏顯記  
西山隱書集云如橘抄可見之

一傳云 歷數十身修行事 問准其記等以前

經六生次何數十九下 各旦初相續生六  
生也 若約攝十方生者數十猶以不盡理之  
說也 仲乾之數十身者衡山之生先口上  
後嚴抄云仲乾之說相遠也然而後嚴抄竟入  
中也或記云同日尅七生於西隣無一影於東海  
具七生一影如何 答太子如先生記者於天生一  
生初勝覺 衡山之生一影者日域生上官玉是  
也云云 又問云有傳記云於漢去正七生也初生  
成德皇正弘直佛法於百濟國以後利於百  
濟國衡山之生故經七生於西隣云云若余友  
八生也是何 答云如則雖有異說以太太子

佛記文為正說故天生勝鬘夫人衡山之生  
誠說也又問六太子吾朝漢上下海經數十身  
其具數十身名字德行何耶答太子若救  
世視音化身三十三身縱橫利物自過去乃乘  
來十九說法自月氏傳日域故經數十身  
取見多端何及不審哉云云

一傳云 佛之宗教事

華嚴經云。 栴檀在之太

多雜摩羅經疏 私人訓海 非有非无事者即  
中道也中道云名四家大業皆具名 其心異  
也具心異云上下俱邊和ヲ嫌テ正中ヲ表也佛  
法ハカキラス世法ニ是ヲ教又神道云云

ラト河原テミソキシ給イニ時上瀬ハヤシ下瀬又  
ルニ中瀬テミソキス事表中道也又外典云  
也即誦ノ注ヲ可見 仲云 諸善奉行 諸惡  
莫作 前後相違文句事 經文ヲ抄在之ソム  
井テ 諸善奉行 勿為先以 諸惡莫作 勿為  
急後意アリ 先ヲ藥ツスル也云云 仲云 汝  
年六歲 猶字本アリ云云

一傳云 在漢云 仲云 在漢云 何大漢一梵漢

和漢云 六八家初呼付之隨テナリ云云

十四代 夏十九年 殷三十五年 周三十七年 高麗本八王 才一神武天皇後代 祭

五王當日本天皇

前漢十四代當日本天皇

魏五王當日本天皇

神功皇后

晉

西晉當日本神功皇后

宋

當日本天皇

齊

當日本天皇

梁

當日本天皇

外烈天皇

陳

當日本天皇

隋

當日本天皇

敏達天皇

唐

當日本天皇

九年

宋

當日本天皇

一傳云

獨在朕前

攝抄在之

一傳云

見之前身意所屬

攝抄在之

南嶽佛身事

文云

周愍帝治

一傳云

具才十六年

仰入藏當日本才三十一敏達天皇元年也

身二年 登正德太子入胎誕生

相誕生也 今平傳太子三十六歲取妹子依

諷衡山僧茅授冠履竟指南嶽上石塔

云彼念禪遷化嚴骨之塔也 今三十六歲

去文私云一年相遠也 但非相遠追可記之

說又南岳大師法門傳云大師大建九年

六月二十二日入藏文 扶桑記云敏達天皇

即位六年丁酉六月二十二日相高南嶽恩天

師入寂之日陳大建九年也 已上山王院

文者舊傳才四卷之文也 一說也 同付次

美太子誕生以後五年或六年之時大師





八提舍尼戒 百象学戒 七漱淨戒 乃至三千  
威儀戒 六万細行戒云云 養扶事佛之云  
教以下 一頌之伽陀也 一傳云 非有非无者上  
法身也 諸善奉行者報身也 諸惡首作云  
化身也云云 仲範云 大別云 雖大至極不知之  
仲範云 百海國名什事 本高麗國王家一人  
之女人リ流被引 氣物也 今時心カム心カ  
リ 其後子アリ 男子也 雖然无父之間多  
屋スツ久ウセス 又取上テ 養食シ 成人ニ 隨テ 有威力  
王兵ヲ 懼テ コロサトス 知之海東行國 澆水名付  
彼王東明也 樓下也 相從伴類 百家 十海

之仍百海國上ノ本 拘多夢國云 東西四百五十里 南北九百里  
仲範云 宗論 餘本 尺諸 尺諸 華嚴論 中  
論 法救後 十也 論 還未 在日 卷  
祇 床下 在漢 教十身 衛山六生アリ 先ヲ取アリ 住  
擲 在朕前 一傳云 天皇拍年 天皇  
群臣亦大驚 舌拍年 而奇文 問大字 王臣  
置事 在取不周也 如何 答皇 拍年 終云 大其臣  
又古鳴大是 仍大字 置文 之上 在年 六月 二十  
日 思禪師 入滅也 天台大師 智顛也 南岳  
大師 思禪師 也 四之卷 自才子 品 至 勸持 品 止  
卷 字 樂 所 品 了 分別 功德 品 了 六卷 隨書 切

傳品リ藥其品リ七卷抄 青字云云 陳朝即主 六歲  
從命得來事 曰試者自後漢明帝永平十年  
丁卯至隋煬帝大業十三丁卯五百五十一年之間渡  
處經卷名曰試 詔東天音也 新試者唐高祖  
神堯皇帝貞觀年中作明知儀云云 天竺聖  
人來テ 解其燈論大并廣論 等リ 經論渡給 是  
新試始也 是中天音也 具次末華三藏君大泉  
貞觀三年渡天 同十九年 啟朝遊天竺事十七  
年渡所 經論六百五十七部 具外其流文三藏  
十圓國 實言進陀別賓國 般若三藏金剛  
智不重善果等 渡處 經論 皆名新試

皆是中天語也 己上 或抄物也 五岳事 五岳山同  
次事 兩新注 五嶺者 一六五岳 一六五岳山  
准之者異也 若今者五岳者 清涼山之華也 此  
時法華後渡云云

一傳六 仲業六 數百卷 持來 上卷 燒  
香 一二卷 一遍 增一經文 本云云 燒  
二言余卷 王心燒香末 天魔  
一傳六 六齋日事 果元後六 八日 廿日  
降便 十四日 廿九日 太子下 十音 廿日

自酥下云

降見

禁不殺生

仁与聖能人

仁人于聖人也

正法華法護

妙法什麼

添品法華周那及多

東齊南齊

西扶提北

譯形 邊國音 令習四方設人世六齋モリ

洗心為膺

洗身為戒云云已上仲範傳載之

百濟經論上美云云

龍軍師

問先歲所

來經論也今于重來也。答先歲取來經論

今始為述太子之披見之由今更持來也

全非重來。事由卷六七年戊辰春正月先既

渡來經論四百余卷到着二月白王子披見之

不致日云云爰知先年丁酉經論持來之由卷

狀未進之次年正進之也是為六齋事四傳六我

朝佛法始也三学中以戒中為地故家初禁

之但具樣未就故不禁長且且是六齋不

及五八限數生一戒云云

一傳六仁与聖具心近事

師六五常仁由與不

殺生戒方聖者佛也

仁不殺生成具心近

為言佛在云為事次下西國聖人助文佛

誦之疏見云云五戒事六齋事楷抄各細

也可見彼文私勘云云前海私云云水鏡抄云云問

不子提謂度余戒先度五戒那。答一者易持

二者難北。問何不制經諸等三唯制五諸

○答為俗人說在五戒俗中富者畜妻子女之數起噴垢若削西古昂家事不成故不削也。○因抄云古懺悔者君梵雙說梵之懺摩其云悔過即記前罪懺深生厭患日復修為提謂等敬受五戒先令懺悔彼身中惡業其苦罪云。

一傳云 冬十月新羅國文 何何國 一答

新羅國本射盧國漢一別太子天四百餘

橫云 千里望云 三千里也云云

一傳云 合皇子卷云 問本合申父白皇子 一答不

然以父白皇子為美者合答于天皇 程論奉朝議事故上語真

卷圖在之佛射奉朝議事故其段云 自天南內台先以皇子合卷終也

○正續記 抄卷之三 問段大天迦年危佛遺像何制

至聖人之詞哉 答為佛像未渡之時个只大迦佛云

佛信要難義之間為至聖人之由詞加丁奉合卷

一傳云 今在興福寺東金堂云 仲兼云西武天

皇建之身福寺後十七二年神龜三年 西宮造建

迎禮記云高一丈二寸也 大藏冠御本尊云云今彼

寺堂後戶 佛座云云 迎禮記云東金堂 後戶在

朝 新迦觀音者窟空藏三尊佛 敏達天皇可

位八年 己亥冬十月 新羅國 本佛像奉送云

陣子傳云是 新迦三尊像初五皇山取物之

七 二八二二二二

像也具始百得國王崇之吹新皇王貴之今者  
朝日本物貴敬之時獲我大性建之本元樂業  
安置七像拜見之貴賤大感具思波幸之後  
今與福幸大伽藍東金堂奉安置之後東云  
傳之金銅之秋迦之三尊也初自五尊山末百  
海百海末新皇新皇為送日本敏達天皇天皇  
讓大賜冠大賜冠談海公建之與福  
幸クニノミ居東金堂クニノミ傳之自新皇佛像佛堂事  
七歲之時也七八二段分之處今傳如本也。攝  
抄勸文敏末乃也 可見彼文 仲範六以下因之  
新皇國 本則廬國。六時送佛一天二寸佛也

佛像 波斯國王造佛五尺南作文 新皇國八卷於  
增造之取像福業往曰 阿耨羅三三三  
佛也 作佛取像 取生之處 亦有諸怨 身軀具  
足常生尊貴不隨貧家 見佛取像 生榮  
慈生笑命終 復生世間 勢富之家 此是受  
福不年稱數 人作善者 作佛取像 具福  
用功德 如是當得佛取之道西國聖人  
佛遺像末也 牟尼 寂默 夢之梵天  
神榮經六先身无福度是故隨在中不信於  
三宗較其慢在雄現世莊苦恨終在致存  
終積号如山丘業報真无窮三行 終壽

山波抄 望 如說 修行 安置 供養 東

金堂 聖武天皇造 立身福年以後十等之 西金堂 后蓋母

公卿立之東金堂 以後九年後造建 法名比丘尼 吳國人也 百海國

傳來后也 大織冠誨雜律經令也 周照王 晝

夜 十八時 已上 仲範抄寫之

敏達天皇九年 太子九歲

一傳云 有土師連八嶋事 土師者世也八嶋者

名也 住所河内國土師卒云其跡也今道明幸

天曉入海問星如何入海那答遠天入海入樣

見之也 答曰星生歌末然事者本早見也亂高

次歲 雖事亂逆并守屋兵亂及崇峻天皇

事乃至入麻其能云其歌意也 一傳云 天皇大喜

文 問諛歌是 悔也 何善下 答云 悔不善太

子只非知內典 如是悔事工之能 知之事 悔善也

仲範云 相和 別答歌時讀云 夫無八回音善也 昌歌 一義連云

單出 名聲 雜比名音 一傳云 天皇大歡喜

一人歎也 然自皇 悔給也 一義云 太子僅九歲也 其事知

給事 悔也 一 稿抄表細 可見之 問付 稿抄現流

歌難 疑難 中尔 安事 歌如何 答 稿抄 不見之

俊嚴抄云 无左右不可書上 有具恐故 畧之 歌 稿

一様 六濱 嶋人 之 書 具 吼 蟬 皮 不 啼 何 事 吼 之 吼

之 亦 吼 之 木 末 之 吼 之

今一稿得之度之見固恐其故不記之以之宜集  
又之三箇大事一ツヤ尋明師問之

私云榮感兵亂飢疾幸之也其上月傳歌凡之  
一傳靴一傳抄可見之是也 屈鏡云才五吳

永安之平三月六七歲童子曰吳軀才方青衣ヲ  
中下群兒戲見畏之問我榮感對上云云  
鉏目島云平天昇テサリ又遠尤下ニ延續了上後  
五年蜀ホ口ニテ晋興 吳日島カヲ云ホ口サ又童  
イニカフト

敏達天皇十年 太子十歲

一傳云春二月文 仲靴六十年也

一傳云蝦夷數千寇於邊境 寇 仲靴

傳注云蝦夷數三億八千七百人 首十萬

八千人也云云 蝦夷國 本曰高見國 仲靴云北

邊境 一傳云 証討之事 文 蝦 仲靴是云

如橋抄 一傳云 汝意如何文

右點八群陸ノ長中ニ何義早下向格下下得也 一傳云 魁師

後精萃者 一傳云 教諭者 教訓 為言 教諭

者 仲靴 正後記云 景行天皇丁六代世同

也 成實乃代在不相同也 橋抄 實之

私云問景行天皇降蝦夷事者自行彼境終也

如何 答云不然遣使才二自皇子日本武尊如橋抄前



日本武尊降蝦夷由來未知之書中被成り  
日本紀才七卷細栞抄在之可見之

一傳云 三諸山之 名字處々不同也 然今一卷後起

作者中尋之其間有異名大御騎幸也或人云三  
諸山之三騎秋夫云三天ノ御在所尤故云云也

一傳云盟曰臣等云 問夷何云臣云 答奉隨仕物

惣云臣也 問只今云奉隨如何 答大足孝天皇  
為世既奉隨具時云云臣更云非臣家大臣也

應永三十三三年御六月十日エツツ三森幸僧云  
彼三騎後起云云詔云云皇仁天皇御シケイ人  
云云大臣ト云一人ノ娘ヲ以テリ在女誰合躰事

ナキニ懷姓也又母井サテ云ノ何九匠之中上之所カヤリ  
又ナキ子ヲ有奉元詮事云成セリ女ナリ更ニ人間類ニ  
アラズ細之貴人ニ佛方夜々來テ我カ腹ニヤレサセ  
ト云ニ不能云云 又母議云云尔者何人ニテ佛坐ス  
何カ所ニ行ク衣服ニ糸ヲ付テ具ノ跡ヲ尋云云  
霧大御騎幸來申リ池ニキリニ糸ノスニ三日ヲ殺テ在  
之或又別所云云依之ニ騎明神佛通アリト知之云  
其後元茅程王子佛誕生也十歳ハナリ時分  
テテハ常人ノ如クニテ寄符アリト不見或時傳  
覽ノ人アリテ云云奈古毛明神ノ御子ニテ佛坐由申  
ルニ間サテハ人ニシラニ云テ自今以後人ニ不取也

トテ入定ニテシクケリ佛入定ノ所大佛輪を堂カ  
角ヤ未代ノ寫持見世ニテテニキイクニ佛足ノ跡ヲ  
フニ付テ佛ヲキアリ古ニ皆々具ニテ置キテラア  
リニ多クハ中ニ信ガ在ラハ西足ノ跡アトヲノミテ全  
ク人取テラク云云 是文殊化現也其佛足ノ下所  
アリカ也寄代ノ不思議也今高宮殿ハ具子孫ナ  
仕目ヲモテテ具宮<sup>高宮</sup>右ト云云 後細者彼處縁  
起ヲ尋テテ可見云云 高宮殿コケ井ノクニ云  
是涌山の人也云云。或書云ニ輪印神イサナ  
キイサナニラ佛娘天照大神佛妹也或時イ  
サナキノ命ハ佛娘ヲシカサニテ給フホトニ天上ニテ

アナクノチヲエニカク給テ下ニ叶ハスニテ地下ニ下給  
又イサナキヲハテ地ニ下リ給同佛也取ツ杖及  
送ニカクテ下ニ給テ云云 此在者北神也 一三輪  
傳教杖 一夜ニキトテ秘處アリ傳教杖ノ者  
傳教大師參リ社ニテ我三千人衆徒ヲ扶持  
テ程九福分佛祈念申サレ時ニ杖ノフシ又ケル中  
リ大黒天神山出現給リ三千人ヲ扶持せし一  
鉢ニ入不<sup>不</sup>叶<sup>叶</sup>三鉢<sup>三</sup>祈<sup>祈</sup>山終<sup>終</sup>云云 此三鉢ヲ  
比叡山ニ所<sup>所</sup>安置也 一夜杖ノ佛神鉢杖也  
甲尋之 愚童記 傳異國龍云來ツカソリハ  
人王才九開化天皇四十八年二十方三千人

哀天皇ノ御宇一二十万三千人 神功皇后御宇  
三万八千九百人 應神天皇御宇一二十五万人  
欽明天皇御宇一三十四万余人  
敏達天皇御宇 憺唐國明古浦テシキニテリ其古孫  
今世ノ居見リ 推古天皇八年一甲三万人  
天智天皇元年一 二万三千人  
桓武天皇六年一 四十万人 文武天皇御宇  
至元テ以上十一テ度競来テ六上ニ寄追カテ凡ク  
滅之セリ云云 仲範云太子降依奉草尾愚被  
召調子凡佛具妹子計奉付云云私云在假事  
調子凡十三歳ノ御時来故也 仲範云先三論

大明神<sup>ニ</sup>被<sup>レ</sup>詔<sup>ル</sup>其後彼城<sup>ニ</sup>御渡大盤石ヲ投懸奉<sup>ル</sup>  
方子ノ御宇  
<sup>ス</sup>フニミテケワリ<sup>テ</sup>ニテハ八日ヲアラサシ  
上爲<sup>レ</sup>淺國<sup>ノ</sup>目前<sup>ニ</sup>息者<sup>ノ</sup>上<sup>ニ</sup>立<sup>テ</sup>文大足彦<sup>ノ</sup>天皇<sup>ノ</sup>故  
達<sup>ル</sup>天<sup>ノ</sup>白<sup>ク</sup>玉<sup>ノ</sup>四<sup>ノ</sup>百<sup>ノ</sup>五<sup>ノ</sup>十<sup>ノ</sup>六<sup>ノ</sup>年<sup>ノ</sup>文重加教<sup>ノ</sup>論<sup>ノ</sup>事<sup>ノ</sup>蜀<sup>ノ</sup>國<sup>ノ</sup>  
ヲ楚<sup>ノ</sup>國<sup>ノ</sup>隨<sup>テ</sup>工<sup>ノ</sup>金<sup>ノ</sup>牛<sup>ノ</sup>作<sup>リ</sup>置<sup>キ</sup>深<sup>ク</sup>山<sup>ノ</sup>事<sup>ノ</sup>談<sup>ル</sup>コソ  
ト云文アリト云云 一傳云 息<sup>ノ</sup>境<sup>ノ</sup>文<sup>ノ</sup>遠<sup>ニ</sup>委<sup>テ</sup>卷<sup>ル</sup>  
感<sup>ル</sup>陽<sup>ノ</sup>宮<sup>ノ</sup>段<sup>ノ</sup>二<sup>ノ</sup>六<sup>ノ</sup>鷲<sup>ノ</sup>高<sup>ノ</sup>良<sup>ノ</sup>雜<sup>ノ</sup>若<sup>ク</sup>虫<sup>ノ</sup>眩<sup>ル</sup>尙<sup>ク</sup>  
如<sup>ク</sup>此<sup>ノ</sup>文<sup>ノ</sup>アリト云事ハ唐<sup>ノ</sup>朝<sup>ノ</sup>ヲ走<sup>リ</sup>也<sup>ノ</sup>景<sup>ノ</sup>行<sup>ノ</sup>天<sup>ノ</sup>白<sup>ク</sup>玉<sup>ノ</sup>御<sup>ノ</sup>身<sup>ノ</sup>  
燈<sup>ノ</sup>長<sup>ノ</sup>事<sup>ノ</sup>古<sup>ノ</sup>事<sup>ノ</sup>記<sup>ク</sup>云<sup>ク</sup>故<sup>ノ</sup>大<sup>ノ</sup>帝<sup>ノ</sup>日<sup>ノ</sup>子<sup>ノ</sup>泥<sup>ノ</sup>斯<sup>ノ</sup>呂<sup>ノ</sup>和<sup>ク</sup>  
氣<sup>ノ</sup>牟<sup>ノ</sup>者<sup>ノ</sup>治<sup>ル</sup>天<sup>ノ</sup>下<sup>也</sup>  
貴<sup>ノ</sup>夷<sup>ノ</sup>別<sup>ノ</sup>アリ<sup>ト</sup>年<sup>ノ</sup>見<sup>ル</sup>神<sup>ノ</sup>國<sup>ノ</sup>又<sup>ク</sup>假<sup>ノ</sup>時<sup>ノ</sup>火<sup>ノ</sup>打<sup>ル</sup>云  
佛身長一丈二寸  
佛身長四丈二寸  
大和武尊

事 四事本記并 古事記見之 事細二五卷 古

事記云 倭比賣命賜草那藝不 那藝二音亦

賜術囊而詔是有意事解茲囊口故到尾

張國尾張國造祖。倭比賣津所給囊口而

見者火打有具裏於是先以具術刀剪撥草

以其火打出火着向火而燒退還出皆切滅具

國造草已着火燒故今謂燒遺文 仲範

六 衆生事 光音天 化生 時諸類在之

長阿含經云 衆共生世故名衆生文 仲範

六 祇子傳文云 大日本國者雖邊卑小國神護

地也此等何故忍神威拒皇化自恣強禦不

附從事 日本記云 知否我君者天神二千八世尊

人王三代 主也自皇祖天照大神元休神威三千余

座諸神擁護无怠 汝等以不正非法之邪意豈

得窺 皇家哉我以幼年之心身思忠教誠以

一身對群 豈非我有具難思神力依神明加

被致 使你等存婦迎服從之意者哉云云

仲範云 其歲 阿部 倭高造 木戸 用 金

朝宮 先立燒云云

三 太子傳玉林抄卷才三終

古子保十五 庚戌三月十二日百写終



律師了岸 歲筆

了義坊雜文子送



