

別記

七

和書
一〇〇二五
號

和書門類			消印
二五冊	一三架	九九函	〇〇二五號

庫	文	閣	内
六一函	二五冊	一〇〇二五號	和書類

内一三五八五號

内閣文庫	
番號	和 10025
冊數	25 (24)
函號	161 58

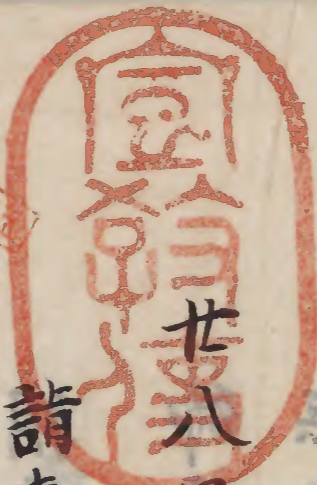


糊などで貼り付けられている部分がめくれない箇所あり



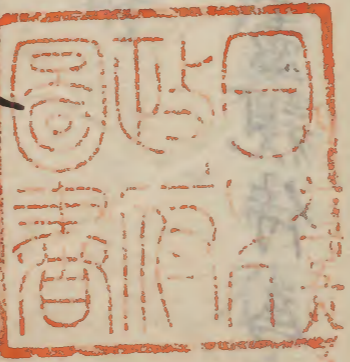
仁平三年

四月

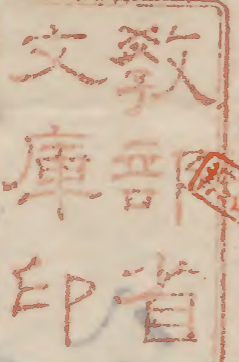
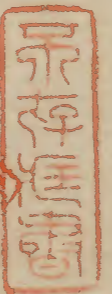


廿八日

丁亥使成隆朝臣申



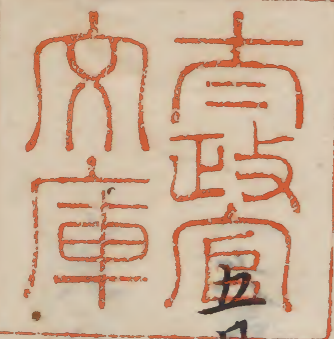
着座賀茂請吉田



未案得可否早奏法皇宜隨御

請春日競馬亦事於宇治歸來曰着座事

吉田請八月春日競馬九月可宜



五月七日起密使顯遠藏人右衛門奏着座

競事於法皇至干賀茂請吉田

請者今年不可遂仍不參之

六月七日丑春日競馬事令親隆朝臣仰興

福寺別當春日神主亦依日次宜也

八月八日丑於土御門定春日請雜事親隆

朝臣日又令勘日時兼長師長之外公

卿不會依亥時於東三條調如神實

無日時行
勘文

朝臣職事憲親侍為經

擇申可請給春日社日時

御出日時

九月廿一日丁未

時寅

參給社頭時

時申酉

同日

時申酉

仁平三年八月八日陰陽頭賀茂朝臣

兼采

定

可參春日社給雜支

一御幣神寶

行事日向守朝臣

憲親朝臣

一神馬列

行事憲親朝臣

資經

一東遊

舞人

滿清

維繁

盛弘

宗言

正時

貞

叙時

時弘

重定

義定

陪從

忠正朝臣

清臧朝臣

盛業朝臣

長朝臣

範基朝臣

賴方朝臣

經時

信純

範光

章盛

維盛

賴成

裝束

舞人青擢

加人長
赤赤叙

土佐守朝臣

依冬改躑躅

二藍下襲十具加人長

備中守朝臣

地摺袴十腰加襲

但馬守朝臣

陪從青摺十二領加赤

忠弘朝臣

黃朽葉下襲十二具

顯長朝臣

表袴十二腰加人長

信賴朝臣

大口十二腰加人長

盛隆朝臣

拵頭花

行事前筑前守朝臣

盛業朝臣

一音樂

行事為親朝臣

一競馬裝束

勝負樂

衆尻

左兼弘 兼利 兼文 兼則 兼友

李近 兼盛 信房 敦助

右重近 敦方 重文 李重 忠利

兼賴 兼種 兼清 敦正 兼貞

行受左親隆 威憲朝臣 清臧朝臣

重范朝臣 憲親朝臣 為親

朝臣 賴業朝臣

右日向守朝臣 政業朝臣 敦任朝

來臣

一 以長朝臣 仲行朝臣 經憲

惟亮朝臣

一 佐保殿御裝束饗

亦一日

上達部殿上人百具 資泰朝臣百具

舞人陪從亦二前 盛兼朝臣

前駟廿前

石河御 十前 來水西御牧十前

官掌召使六前具 長河御庄四具

乘鹿廿前 吉田御庄三具

吉田御庄十二前 保津御庄八前

屯食十五具

亲福井御庄三具

多田御庄三具

官弘井御庄三具

掠橋東御庄四具

因屋御庄二具

暴斂千具

五位御庄百具

侍從池三百具

猪熊御庄三百具

石垣御庄三百具

葛秣

付国司

廿二日

前駈廿前

大与度御庄

官掌召使六前

河上御庄

屯食十五具

西院御厩三具

八多御庄三具

松山御庄三具

新御庄二具

今泉御庄四具

暴斂五百具

菱河泚庄二百具 羽户院五十具

本京餉泚庄二百五十具 泚庄三具

葛林泚庄三具 泚庄三具

二日朝 泚庄三具 泚庄三具

前泚古前

言掌佐保殿司十前 宿院司十前

前氏食十五具 泚庄五百具

山内泚庄五具 野口泚庄六具

大津泚厩二具 草嶋泚庄一具

長宿泚泚左一具

行事政業朝臣 威邦朝臣

一社頭脚裝束饗 止一日色目同前付国司

樂人廿前 付国司

行事前奉濃權守朝臣 改敦仕朝臣 清

職朝臣

一祿

一 神人

行事親隆

威憲朝臣

一 御誦經

信濃布百段

行事前越中權守朝臣

仁平三年八月八日

十七日甲戌依主上御惱春日詣可延引之由

奏法皇

九月八日甲午自院賜舞人交各

泚筆

十日丙申改勅春日詣日時家司長光朝臣覽

之次奉白妙幣於春日大原野吉田本社

為春日詣無妨也春日使家司睦政大原

野使家司遠明吉田使家司教任有告文

家司茂明朝臣

草之今日欲始行調樂而依法皇泚腦延

引後日案之予為明日例幣上卿

曆不乘今日調樂有其悼歎

擇申可詣給春日社日時

御出日時

十月一日丙辰

參給社頭時

同日

仁平三年九月十日權陰陽博士安

倍泰親

陰陽頭賀茂朝臣愚采

維仁平三年歲次癸酉九月丁亥朔十日

吉日良辰仁從一位行左大臣藤原朝臣

掛七畏キ春日大明神乃宇宗廣前二恐美

恐美申賜波久吉田大明神

申シ司受至恩之性凡雖謝不肖之身七職

倫三台利位參一品勢况乎依家之餘慶天

為氏之長者利官中內外乃奏下文書平

家光觸来五其後宜行須今存累世之遺養

礼登猶知希代之勝賓礼偏是助乃令然靈

騰乃取致奈梨仁晝夜仁飲戴古無極久落

寐尔欽仰止古弥深之是以十月一日仁為致報

賽尔凝誠丹手懃幣帛倍左右競馬廿足手

具三子息及卿士大夫勳輩七引卒志天可

參當社利臨彼期義當其日五無風雨之難

又無上下之障久宿願手令遂右止波大神乃

廣或泐助計厚或泐恤尔可有利仍散位徒

立位下藤原朝臣時政七差使三白妙乃泐

幣九令捧持天奉出賜布大明神此快七平

々安々聞食天縱可来良左會毛未萌仁令

消除給天身躰安穩仁子孫繁昌志榮祿弥

增利福祐無限久常盤堅盤仁護幸倍給倍

恐卷恐卷給波久申入身表之代不

十五日丑依院泐賜春日詣延引泐

十一月四日丑春日詣来月七月可遂之由

仰社家又叅院先例春日詣舞人陪從
裝束及祿物皆諸國取課也而院泐賜之用
諸國多貴仍舞人陪從人長裝束之外不完
諸國祿物之內縮類者尾張守親隆朝臣調
進之布者禱賜之

十一日申後問么能卿奉法皇勅於鳥羽馬
場會迎衛舍人試春日競馬走馬番之

十二日酉下兼長問曰來月泐忌月也叅神社

如何吞曰此事大失即今月廿六日先日密令陰謀

師擇日次時廿六日在吉日申仍用之可請之由改仰社家寺

家又參鳥羽奏曰來月可詣春日之由先日

奏聞是大失也忘却忌月奏其由今月廿六

日可逐之者仰曰聞食天殿上人亦可改催

者廿六日今日大氣惟十日漢廿六日新

新會並今日大氣惟十日漢廿六日新

十四日仰廿六日新

十四日己亥後聞公能弼奉法皇勅於鳥羽馬場會近衛舍人試春日競馬走馬番之

十五日庚子今日大原野祭千覺為山階寺別

當前僧正之弟子予免副威憲遣彼房南

千覺本在南京也在名薄予手書

十七日寅依春日詣調樂晚頭向東三條先

令改勅春日詣日時親隆朝臣覽之猶西隨

身取舍有調樂事掃部寮敦座主殿寮引處

暢於北庭東西北政取備饌先行事威業進

見參舞人陪從束着座次駿河舞次求子次

改敷座舞人陪從召人召人衣冠次

神樂此予於西中門廊偷見之了舞人已廻

北面參東中門世間倍從次分散予歸土御

門世間倍從次

擇申可詣給春日社日時

御出日時六

六月廿六日 辛亥 時寅於

參給社頭時春并坏見朝走馬杏之

同日 大原野谷十時申山唐

仁平三年十一月十七日權陰陽博士

安倍泰親

陰陽頭賀茂朝臣

見矣

舞人

維繁 盛弘 宗吉 正時 叙時

弘 重定 信 時 叙時

陪從

忠正朝臣 盛業朝臣 以長朝臣 範

基朝臣 賴方朝臣 經時 信 範

光 維盛 賴成

召人

元秋 成方 好方 助撞 重方 重

元正光

人長

兼文

琴持

惟章 尹賢

部文

仁平三年十二月十七日

亦百兩申刻許依調樂向東三茶子帽入夜

行事感業進見參次調樂其儀同十七日有

重

但無神樂駿河舞求子子參東中門雖非

先例於對南庭奏駿河舞求子其舞未練不

終曲予在對南廂見之

舞簾但臨舞

下家司

立明次舞人陪從退出予歸土御門今日自

院下給競馬結番文

御筆

於院可被結番之

由先日取奏請也

見參

舞人

威弘 貞清 時弘 叙時 義定

貞信

威業朝臣 以長朝臣 範基朝臣

賴方朝臣 香經時 信總 範光 香維

威 章威 賴成 今月

元秋 皇元 遠安

仁平三年十一月廿一日

廿一日 打高陽院渡御宇治為覽春日詣也

今日使頭朝隆朝臣奏春日詣賞事於鳥

羽 注一飯加對彼日範家可宜下而今日

歸來仰向食由

廿三日申拂曉敦仕下向南都為行社頭裝

束事

廿四日配拂曉沐浴午刻向東三條後次

擇之神馬舞人馬 禪因賜之令 立此亭廡

令潔存入夜令親隆朝臣 冠衣書 結番文 自如

院下給於出君密令書之是例也走馬
未下給仍不載馬毛分

今日臨時祭予不參

廿五日戊午刻而許灑頃之晴早且親隆朝

臣下向南都為行佐保殿裝束事也使件

朝臣申宇治曰衛府舞人之時有鉦鑼次

先例無取見仰曰衛府舞人之時可有之

午時浴冠直衣青靴袴及未刻垂對南

廂簾於廂西一間敷菅圓座行事憲親敷

予着之見神寶其儀具去々年春日請記

次着對東孫廂座中納言公能參議兼長

師長皆直衣看此座舞人自上禰一々入

自東立葦南一間昇自廊北簀子入母屋

東一間直就繩下取裝束自本路退下陪

從經侍北小渡殿自廊東廂北進自北簀

子西進入自母屋東一間直就繩下取裝

束自本路退下次左棄履一々依官次上

禮為先自東立大部南一間跪砌下裝束

夫衣冠取之於自本路退出次右棄屍

箕子賜之

之依官次上禮為先入自東立部南一間

跪砌下賜裝束諸大夫衣冠取之於自本

路退出舞人衣冠帶自執笏陪從衣冠

執笏衛所棄屍布衣冠帶自執笏

禮後皆舞人陪從棄屍皆參先是舞人陪

從在侍取舞人在臺盤北面上南面陪從

先例裝束東對南廂今度夜中可出京供

奉上下可參會鳥羽鳥之由兼日物之仍

不裝束但侍北廂母屋南東柱并金銅金

物列薦津緒絕掛巨舞人陪從人長裝束

棄屍裝束少具並置同廂母屋一二三間

一列左十具右西十具在對東孫廂南三

三間以角間二行敷高番端怡為上

座北上卷孫廂簾垂廂簾三間北面打簾

代懸簾之垂二間南面身居障子不懸簾對

東孫廂南止六間為女房居取采簾出机

下帷放車立蔀南一二門臨給裝束之期

萱牽出立東座之馬入夜自鳥羽下給左

右舍人殿上人交名又左近將曹秦廉弘

自鳥羽埒唐車糞芳未濃綾帷并走

馬九足之置平而對南廂御車遣渡南庭見

之院牛飼遣御馬牽出南庭見之院御廐

之報奏畏給了後日可參謝之由不賜祿

也其走馬廿足兩方被愁其足不依官高

下令左乘廐取御馬其後令家司為親冠衣

書入御馬毛付至于乘廐者昨日令同人

書分左右舍人殿上人如自院下給左結

番文舍人文給為親屋事看右結番文舍

人文給政業專行方左結番文賜左近廳

頭右結番文賜右近廳頭云々其舍人文

為親政業田之不下云々舍人之中有院
殿上人是保延五年禪因八幡賀茂競馬
之例也又仰為親曰此舍人文以光隆朝
臣為頭是隆季朝臣辭退之晉云々為隆
季朝臣猶下向之由凡爾若彼朝臣下向
者宜以彼朝臣為頭御牛走馬亦今夜返
遣鳥羽鳥羽返立今夜臨出京乘尾參會
鳥羽之故也神馬舞人今夜遣鳥羽內府

直序舞人亦可參會鳥羽之故也競馬舍
人居餉裝來自院宛召受預給之牛餉裝
束院不賜之仍私調賜之舞人與舍人居
餉裝來自禪因賜之今日送厩令頒給之
今日召範家給社司寺司賞文去廿二日
以朝隆朝臣卷定了明日可有秋季仁王
會而依春日請延引是法皇仰云々頭并
未示此由

神寶

會同金銀幣五棒 金五枚

同串十本 黑漆平文

幣箱五合 黑漆平文

御鏡五面 一尺八寸花崎

同箱五合 黑漆平文

錦蓋五流

同臺五脚

弓五張 可有四張

箭廿筋 可有十六筋 有七筋誤也

柶五本 可有四本 有五本誤也

釵五腰 可有四腰 有五腰誤也

麻笥一合 黑漆平文

漆柱一本 同

高机五脚 同

白妙幣六本

神馬五疋 正助具亦

長横五合

御横一荷

膝袋布六端

丸

一番 麻安藝西米毛

二番 備前上総河原毛

三番 備前内裏麻毛

四番 繁賢栗毛

五番 重成葦毛

六番 御厩三麻毛

七番 御村麻毛

八番 参河黒毛

九番 久長栗毛

十番 土左栗毛

右一番

世無筆子

重成

兼弘 木造出

兼文 木造出

敦則

兼成

兼利

季近

兼盛

敦助

信立

敦安

一 番 御 廐 草 毛 重 近

二 番 為 義 河 原 毛 忠 利

三 番 御 廐 河 原 毛 兼 頼

四 番 伊 与 河 原 毛 重 文

五 番 備 中 鶏 毛 敦 方

六 番 保 久 栗 毛 兼 清

七 番 御 廐 麻 毛 駁 兼 種

八 番 季 范 鼠 毛 兼 國

九 番 上 野 栗 毛 敦 正

十 番 讚 收 糟 毛 季 重

左

備 中 守 朝 臣 丹 後 守 朝 臣 隆 浦 朝 臣

成 頼 朝 臣 朝 方 朝 臣 基 家 朝 臣 通

家 朝 臣 親 范 朝 臣 為 清 朝 臣 能 章

朝 臣

右

土丸守朝臣 惟方朝臣 信賴朝臣

信隆朝臣 基成朝臣 重方朝臣 信

保朝臣 信章朝臣

廿六日 晴 今日 詣春日 丑刻 昨日衣冠薄

堅文織物指貫 浮文織物出御不帶釵不

執笏但野釵子并笏入車非衛府無隨身

之人雖勅授不帶野釵是常法也長保元

年御堂春日詣康平丑月京極殿春日詣

每取見永久四年関白殿春日詣有議帶

野釵保延五年入道殿八幡詣野釵笏亦

入御車今度用彼例也今晚不浴不禪与

月俱出一月出山降自對南階前少納言出

東門四乘車唐車之副四人布衣白裝

畝件鞆禪罔取備給也夜前自院依藤惡

取賜之平鞆無然畝

不用上但依夜蔭京間用衣裳在車副帽

子尋常取用平鞆無於鳥羽于時前少

納言後通式大夫高基前已上大膳大夫清

職同以長已上之外無來會之人參蕭長

連車紅打出衣紫浮文織自叩南行至三

条西行至大宮南行至七条西行至朱雀

南行至鳥羽北門駈駕使皇后宮少屬貞

俊奏到着此門之由中納言忠雅卿來會

卷車後篇楚以言談于時鷄鳴頃之貞俊

歸來曰夜前依當太白方不渡河棧敷只

今可渡河此間舞人陪從前駈亦漸以來

集多自夜前宿鳥羽過云々中納言公能

卿及隆長亦自夜前在內府直序寅刻法

皇渡河棧敷先賴朝臣直天曙裡前駈悉

集棄尻皆參舞人三人不參依恐遲緩并

色之後且令渡河棧敷不待具舞人矣神

舞人三人前拂已下谷不連接被渡河前

參會之間時刻推移予車及辰刻渡々

之間時刻推移予車及辰刻渡々

前掃二人 仕下相双 冠 綬 退 紅 襖 袴 禱

幣持二人 相双

神寶長櫃五合 二合相双 一合在後

後物外居和琴 相双 已上 仕下 十四人 退 紅 袴 禱 烏帽 藁 沓 上 括

但琴持不 看 禱 禱 神馬五疋 一行 各 籠 二人 得 冠 藁 沓 中 布 帶

出納二人 相双 布衣 上 括 藁 沓 列 礼 平 清 利 大 原 為 則

下家司二人 相双 騎 馬 束 帶 紀 室 兼 案

主惟宗季元

舞人十人 一行 騎 馬 下 禱 為 先 衛 論 左 尉 者 以 老 為 上 青 褶 袍 地 摺 袴 平 文 袴

連着鞞 良 家 子 奉 仕 之 人 別 具 舍 人 居 銅 雜 色 四 人 小 舍 人 童 一 人 不 具 隨 身

其舍人五人 藪 芳 衰 秋 木 已 下 歎 冬 衣 藍 摺 摺 帷 丑 人 箭 木 衰 秋 木 上 下 歎 冬 衣 藍 摺

帷皆利礼 右 衛 門 尉 源 滿 清 右 衛 門 尉 平 帷 繁 同 平 威 弘 左 兵 衛 尉 藤 原 宗 時 同 平

正時同平 貞 清 白 平 叙 時 弘 右 兵 衛 尉 源 章 定 同 源 義 定

競馬居銅 下 人 帽 赤 沓 袴 以 蒲 扇 鼻 捻 相 双 下 禱 為 先 依 番 次 左 鳥

指膝

同舍人亦人 相双 下 禱 為 先 依 番 次 左 十 人 藍 衰 秋 木 上 下 歎 冬 衣 藍

摺帷右十人朽葉裏秋木上下薄色衣藍

摺帷皆別々礼相文移連着歎無餘歎左冠

同乘尻杖人平文移連着歎無餘歎左冠

緋紅布袍緋紅布袍赤赤襦襦袴袴地地接接脚脚地地

緋紅布袍緋紅布袍赤赤襦襦袴袴地地接接脚脚地地

懸緒懸緒押押堅堅食食文文薄薄藁藁沓沓緒緒塗塗鞭鞭之之私私儲儲

召使四人在右騎馬下膺為先和氣助吉

官掌二人在左騎馬下膺為先和氣吉里

前駝先立位殿上人次諸大夫下膺為先君達

社頭諸衛將佐隨身布衣帶叙或符明藤泰

先六位藤原仲賴大舍人助藤憲賴友亮

次諸大夫遠明教仕為範

次地下公達忠重藤宗經親威

次殿上人惟方隆情院信隆清成

五位後通信賴隆情院信隆清成

成賴院忌親院朝方院定隆

基成院師光基家院威憲

皇方院皇方院

皇方院皇方院

皇方院皇方院

皇方院皇方院

皇方院皇方院

皇方院皇方院

皇方院皇方院

皇方院皇方院

皇方院皇方院

皇方院皇方院

皇方院皇方院

高基院賀陽經保院 資長院通家院 信保
 院親院 真憲院為親院 院信保
 信章院實康院 經憲院時忠院 院必房院
 能章院隆李朝臣 資賢朝臣 成雅朝臣
 四位 行通朝臣 先隆朝臣 季行朝臣
 家明朝臣 親隆朝臣 公親朝臣
 隆長朝臣 師國朝臣 俊通朝臣
 俊長朝臣 公保朝臣 頭定朝臣
 成隆朝臣 有先朝臣 院院

御前

大外記正立位下中原師葉

左右布袴半靴參社頭

左大史正立位下小槻師經

左右布袴半靴參社頭

少納言正立位下藤原教宗

在右布袴細

參社氏時束

左少辨藏人正立位下平範家

在左布袴

頭時束

主人車

唐車牛童持榻近候車副

牛童一

人布衣

赤色上下衣黃草衣

家司尾張守親隆朝臣在車後無布袴今日

頭時惟之

揆非遠使二人冠布衣壘拜巾胡錄

尉源季實右承門尉

源資經

雜色菅笠 深沓 雜色持之

陪從十二人發歌笛 五位下奉仕之

散位忠正

威業已上加

少兼源詮時

近將監藤范光

散位范基

於理亮

橘章威

同賴方式部

源信起

源維威

右

藤

原賴成

上達部車衣冠前駢衣冠帶束府督及中

後參社

頭時上達了束帶

中將言公能弼無前駢 檢非遠使左承門

同季實

資經

李成卿無前 忠雅卿 無前駢 散位政業同

參議兼長弼前駢 五位四人 童範因幡權

上衣冠

同中 下 阿 兼 計 同 同

行列圖

師長卿前駟立位四人散位清范同范實
衣冠 次信朝臣無前前

● 先拂
● 幣持
● 先拂
● 幣持

神寶長櫃

神寶長櫃

神寶長櫃

神寶長櫃

同

● 雑色

● 同

● 同

● 同

● 小舎人

● 居

● 舎人

● 雑色

● 同

● 同

● 同

● 小舎人童

● 居

● 舎人

下家司

舞人十人下臈為先

下家司

● 出納

● 出納

同

同

同

同

籠

和琴

同

同

同

同

神馬

同

同

同

同

籠

杖物外居

● 居飼
● 雑色 ● 同
● 居飼
● 雑色 ● 同 ● 同
● 小舎人
● 同 ● 同 ● 同
● 舎人
● 同 ● 同
● 居飼
● 雑色 ● 同 ● 同
● 小舎人
● 同 ● 同 ● 同
● 舎人
● 同 ● 同
● 居飼
● 雑色 ● 同 ● 同
● 小舎人
● 同 ● 同 ● 同
● 舎人
● 同 ● 同

● 居飼
● 雑色 ● 同
● 居飼
● 雑色 ● 同 ● 同
● 小舎人
● 同 ● 同 ● 同
● 舎人
● 同 ● 同
● 居飼
● 雑色 ● 同 ● 同
● 小舎人
● 同 ● 同 ● 同
● 舎人
● 同 ● 同
● 居飼
● 雑色 ● 同 ● 同
● 小舎人
● 同 ● 同 ● 同
● 舎人
● 同 ● 同

同 同 同 同 同 同 同 同

競馬系尻世人
下鴈為光
依番次

同 同 同 同 同 同 同 同

同 同 同 同 同 同 同 同

競馬舍人二十人
下鴈為光

同 同 同 同 同 同 同 同

前殿六位行

宮掌
為下
先臈

召使
為下
先臈

同同同同同同同

同同同同同同同

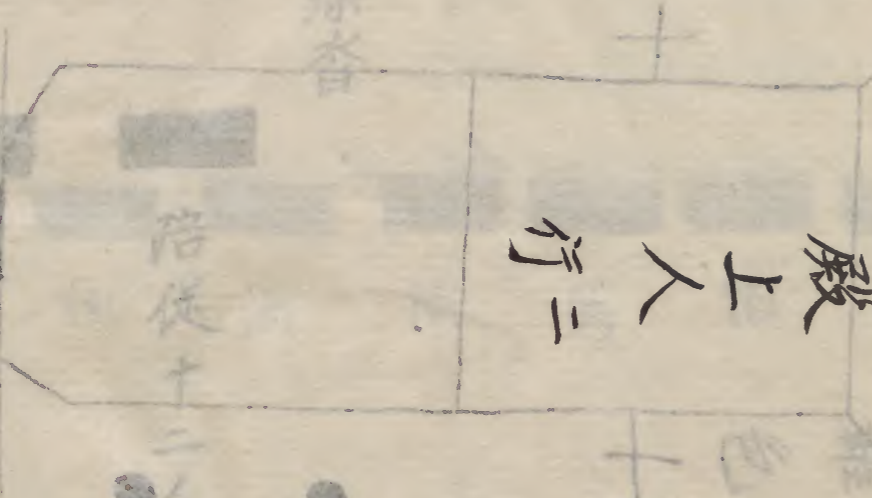
諸大夫行二地下公達

同 同 同 同 同
同 同 同 同 同
同 同 同 同 同

同 同 同 同 同
同 同 同 同 同
同 同 同 同 同

行二日

殿上人行二



檢非違使

檢非違使

牛車

● 史

● 弁

● 同管分

● 少納言

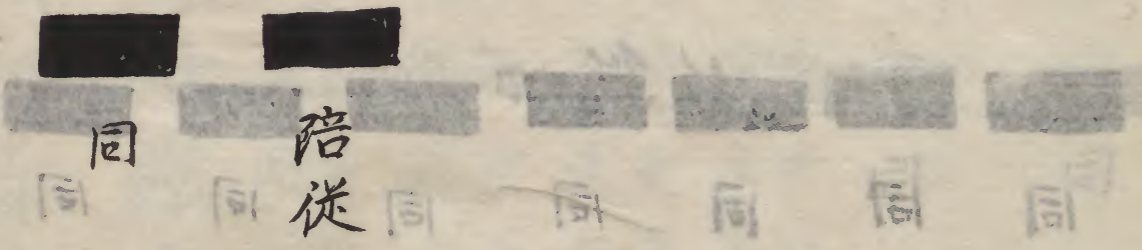
● 外記

同管分

陪從十二人

檢非違使

● 深沓



陪從十二人

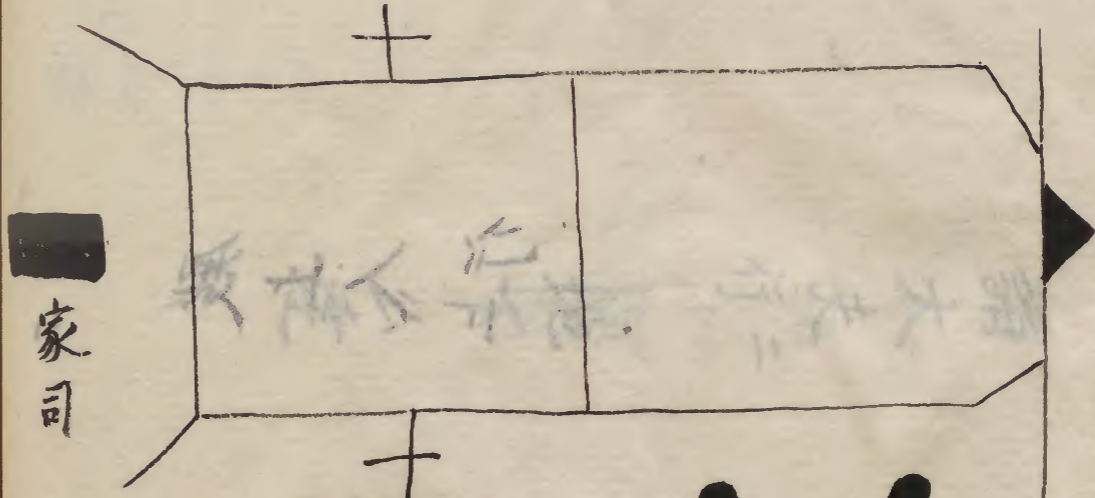
● 兼

● 菅笠

檢非違使

● 禮車

● 同



家司

● 牛童持扇

● 車

● 同

中 約 言 參 議

自北殿北小路東行於內府直序校敷

至東河原聽御前々行仰至宇治更可進

候之由先日範宗依痔病辭退御前仰可

之由了仍自河原乘車及午刻看宇治乘

偷在上達不車後去々及午刻看宇治乘

舩渡河禪回禪給新造搦舩前雖可渡之

或騎馬自橋渡云々步人悉渡橋至西岸更

乘車御前近候於自鳥居經大和大路
自小河大路西行自成樂院東大路南行

於成樂院東西棧敷高陽院見物禪園乘
御車於成樂院東西北門前見物高陽院
引立路東山西自同院南大路東行至大和
大路南行至一坂聽御前之行又乘尻着
水冠猶用乘私馬先例於九奈南改服乘
太皇太后於宇治見物被日乘至八幡伏
尻於一坂改服今被彼例
拜下車礼之依恐日暮馳車前駟馬驚者
多為後騎未四刻許至法花寺鳥居前洗
車輪御前須未會而不會申一刻着佐保

殿於南庭座緣歌弘庭其上敷高齋端執

笏再拜下車之時前駟取劔了昇南階入

休取而備饌仲饌非藝殿取供親隆直向

宥取不來佐保殿但兼長師長來佐保殿

三長依恐遲緩下向宿取禪定於佐保殿

浴潔束帶余且浴潔賜祿於湯守一人凡

給一疋下家司取之日没大納言捕鯉未

昨月下向及昏黑出居座束帶有文玉

螺鈿釵孔雀螺鈿細禪圖借給之紫兼長師
淡平緒黃鳳禪圖供給之云々

長同着座次陪從着座兼屍少言着座云々

舞人未參加催促之間及戌刻僅四人清

正時叙時 參入昂令着座一獻家司有成

朝臣居盃折布奉之禪子仲行予取之勸民部

舞流巡及殿上人座前少納言俊通殿上人五位

勸舞人禪子仲行須用他人喚不覓有光

朝臣儒勸陪倍從禪子不經次陪從發歌

笛次賜捧頭花光賴居坤角簀子殿上四

五位起座取櫻花入自殿上人座未就陪

從座中捧之花在右大夫負少一人取西三枚賜之舞人

六人未參其捧頭賴葉授行事盛業仰於

社頭可賜之由人長裝束須於佑保殿賜

之而兼文未參仰於社頭可賜之由次參

詣社頭民了舞及兩長先降自南階列立

階東脇砌下西上南西上予降同階揖讓民了舞

出南門乘車行列同今朝但范家不候豫

到掖殿下車予睡眠之間近予以下著幄

予着之而自後有成朝臣供干水

五位二人侵之次供贖物二本午長侵送

次居贖物拾上達部取格一位侵之午

長次下家司昇立神宝長櫃東上八足次

牽立神馬東上北面神馬與長櫃之間次

在其西乘尻馬在其西而予來下車前乘

尻八是西北遠八是齋立之如次才改立

者可移時刻仍皆次才令立八足東為例

次權陰陽博士安倍泰親位丑進自西方着

座終禊此間么能心來着座昂居贖物

予有成朝臣持來大麻予以下掩予撤贖

物次持若宮學河幣之大夫若宮為親寧

各參其社下家司制之若宮神次大夫四

人持幣前行次神宝長櫃神馬舞人馬前

行人乘尻自此歸宿取但其馬持歸佐保殿

予出自帷前東行欲入南門之間親隆朝
臣曰神宝神馬舞人馬自西鳥居率入如
何予楚立苗更率遂令入自南之後入南
門有緣侍臣一兩人相從入自此門着幣
殿座上達部殿上人入自西鳥居着同座
同黑姓此同幣及神宝別立真相殿東砌神
神馬舞人馬率立庭前東頭予以下解叙
留座漆裾播笏昇棚一棚予宗浦昇東么

能鄉兼長鄉昇西二棚師長鄉隆長朝臣
三棚親隆朝臣么保朝臣四棚成隆朝臣
教宗伴棚設立位立脚依非先例苗一脚
每棚社司取食葎前行警蹕教可立棚之
處立室前拔笏一拜退出着庭中座於座
裾着立右大弁祢不可奉幣不着之師長
着座之後申曰幣未時持來仍不能奉之
昂退座隆長此同宗浦么能等鄉曰殿上
人須着座一同奉幣氏社祭時如此予曰

春日詣時無此列西鄉曰既有其座何不
奉之予命此由而殿上人各固辭不着依
無先例欵次氏諸大夫執神寶付社司先
昇入案四脚脚二人別社司拾中門受之次運
神室以錦蓋為先運第一社神室了運才
二也三四如此四社神室皆運了持參白
妙幣才四社神室有麻以司線柱無了箭
釵梓兩謬具了箭釵梓神主時感答之返

却大夫亦取之退下次親隆朝臣執金銀

幣金四串授予次宗補么能兼長茅鄉隆

長朝臣各捧白妙幣宗補鄉前駁內藏助

么能鄉大舍助藤仲賴駒前奉之兼長鄉

敦任奉之隆長朝臣為親予前駒奉之

但兩殿再拜了予召神主付幣三鄉及隆

長召祠官付幣神主着中門座申祝歸出

申還祝了打手三度予以下應之次復幣
殿座即座撤庭帶釵次賜祿祠官神主時感

位四白褂一重濃袴一腰依四位預祐清權

神主泰房權預祐宗已位各白褂一重預

人闕一人重服仍此已上五位大夫取之

四人之外每社司神殿守十二人各凡箱一足神人麻布百

端上下家司取之此間藏人左少弁範家

來仰曰神主時盛預祐清各一階時盛從四位上

祐清正予東可仰民部卿之由昂範家乾

五位下彼座上仰云民部卿使仰範家先例仰氏弁而左大

弁改右其身為參議仍不能奉之嘉保二

年石少弁平時範奉之依彼例範家奉之

範家向直相殿召仰之各稱唯出連中先

再拜明神次再拜予時盛拜牙退入次舞

人廻御馬廻釘八度神馬先了神馬牽入中

門神主時盛二足預祐清一足特神主泰

房一足取之去年春日詣預祐房祐清

仕次在權神主泰房上仍權神主不取馬

而今度權神主位次在預祐宗上仍取之

也舞人馬牽出南門次東遊廻御馬之間唱二歌廻御

馬了昂舞人出立也藏人取衆二人兼藤能

政基并昇琴不供奉路从泰會社頭不預
束帶仍用取衆遠且各例也此間酒盃三獻皆有
成朝臣居搯折敷持參瓶子立位予博士
民部卿流巡及殿上人座此間李成卿委
入加着次居汁予陪膳有光朝臣役送立
位上達部陪膳役送皆用色位左大弁氣
色下着次着慕物陪膳役送同前東遊了
舞人陪從着座次奏音樂左右舞人六人
用襲裝束借清

水寺

左万歲樂賀殿龍王右地久延喜樂

納蘇利殿先是予作舞人曰万歲樂平佑賀
破一遍龍王破一遍可舞之

此間舞人陪從諸大夫就食諸司二三分

役人依諸司官人不足佐
保殿下尸相交掃部寮敷神樂

座先撤幣殿母屋東才一向以西
筵及二間仍奏寄之合二間無筵

樂了舞人陪從召人々長着神樂座次神

樂先是仰可主殿官人燒庭火也
省略之由依無隨身

神樂間可羞暑預粥於上達部而無其夏

參議兼長應人長召又舞人陪從應召其

後兼長隆長詣若官奉幣牙向禪定院至

韓神內藏寮賜衝重於舞人陪從召人々

長諸司官人侵之依不足次勸益於本未

座本有先朝臣未政業願用四位二人而

興福寺依耄老不能歸參予許之仍又位

上臈政業勸之舞人益及陪從座

立位大夫二人宗賢勸召人主稅中原清

元勸人長子刻許事訖詣若宮用南門先

退唯師長一人留候又所前并少訥言外

記史令退出仰明日可早參之由但官掌

旨使前行又次弟賜載參着若宮室前之

後氏大夫有禰室於社日而依恐遲緩未

詣比社之前有禰室於社日令陣紫上

予及師長着庭中座奉幣不解釵予幣親

長幣范實西隄再祥之後予喚神主祐清

奉幣師長召祠官付幣祐清着室前座申

祝此間廻御馬八迎神馬一足為先須申

之為早終事祝還祝之後折并三度予及

言之間令廻之

師長應之次着幣殿座即撤庭中廻御馬

牙神馬牽入中門神主祓清舞人馬狩歸

佐保殿次東遊廻御馬之間取衆二人昇

琴此間敷神樂座東遊舞人陪從着神

樂座次音舞人負舞教及裝東皆如落依

拍子許舞之不經一畢凡給四十足賜樂

屋左石各二十足昂奏長慶子退出次神

樂依予命略於初師長應人長召又舞人

陪從應召至韓神賜衛重勸臣未政業本有光朝

召人本範矣未類業人長清元莫旱賜祿舞人已下舞人

陪從各自褂一重但六位陪從六人各白

卓重一領已上諸大夫四五位取之召人

八人下品六丈縮各一足諸司官人取之

人長上品六丈縮一足宗賢五位取之但

人長祿者其駒間賜之次着到殿刻帳實

次師長向禪定院今夜着家司有成朝臣

遣興福寺終諷誦其諷誦文家司親隆朝

臣加署麻布百端在案小廷案主惟宗志久制之導得業

灰實賜白褂一領湏明日終之而依凶會

今日終之是天永二年之例也

佐保殿

寢殿中戶以東為休息所母屋有敷滿弘

延敷恒立屏凡北廂設湯殿放出西三个

間敷弘延母屋南北廂敷之懸迴簾母屋東北面西廂北面南

廂東面出之母屋南西面東北立迴四尺

屏風中戶前屏風下重敷高藤端怡二枚

為主人座面西其西二行敷高藤端怡二枚

為主人座面西其西二行敷高藤端怡為上

達部座對東屋上南廂敷紫端怡為殿上人座

東上西廂敷紫端怡為舞人座南上北面北廂

敷紫端怡為陪從座對西上東子午廊二行

敷紫端怡為諸大夫座對南上其東子午廊

為神寶取其東外西廊一行敷紫端怡為
柔尾座西上對座右東紫墻外新立屋一
宇為官掌召使候取北紫墻外新立屋二
東為侍取并贊殿西為政所并釜殿御前
少納言辨加殿上人座外記史加諸大夫
座他皆此厩舍立神馬舞人馬其東立七
屋二宇立左右柔尾馬自東廊東事至南
柴垣引額額暢南柴垣北四許丈西行至

岸端引同暢其東方有暢門其南當暢門
行西連引同暢件暢不祿座後引暢一帖
東西行召使已上座備饗饌主人折敷高坏
六本無折上達部黑押机自餘繪懸入夜
者上達部座未殿上人座上下舞人座未
陪從座上下立燈臺供燈有打敷八
後殿

取司立立丈綉帳一宇東一間立四尺屏

風一帖東西其前敷高簾端帖三枚為主

人座北面無其西絕席敷高簾帖為上達

部座東上帷後敷紫端帖為殿上人座東上

北面帷東西南三面引廻布幕北連立八足

北其南軟扶為陰陽師座

幣殿真相殿

幣殿母屋東一間敷延其上敷高簾端帖

三枚為主 人座西面不稱兼座東南方引

同間南廂引廻障障為主人息取自母屋

東才二間至才立間敷高簾端帖為上達

部座東上自南廂東才二間至才立間敷

紫端帖為殿上人座東上此舍母屋廂敷

滿弘延直相南之筒間敷滿弘延除南廂

廂母屋南才一二三間敷紫端帖別作為舞

人陪從座東舞人西陪從西廂南才一二

三間敷紫端帖為諸大夫座南上同南才

四立間母屋西廂同孫廂引廻暢果也暢也同為

舞人樂人候取具東砌大樹下立大報鉦

各一面酒殿南舍南妻設官掌召使座比

座倫饗饌主人折敷高坏九本在折上達

部黑柿机自余繪懸盤出合也

庭中座自南而東

當中門庭中敷弘延其上敷高雁端帖一

枚為主人座北面其西絕席敷高雁端帖三

枚為上達部座東上北面其後敷長延二枚為

殿上人座東上北面

神樂座

幣殿母屋東四立間副北柱敷紫端帖為

本方舞人座座未用其後柱外敷同帖為

陪從座其後砌外敷黃端帖為召人座并

東上南面同屋西一問副西柱敷紫端帖

母屋為未方舞人座敷上達尸座其後柱

外敷同帖為階從其後砌外直相也敷黃

端帖為召人座其未絕席敷黃並南上東

面毋屋東二間燒逐火其薪社主殿官人

伎之也依無隨身豫撤幣殿毋屋弘筵東二

面依無隨身豫撤幣殿毋屋弘筵東二

若宮庭中座

當中門謂鳥庭中敷弘筵其上敷高藤端

帖一枚為主人座東其北絕席敷高藤端

帖三枚為上達部座南上其後敷長筵二

枚為殿上人座西上東面

若宮幣殿

鳥道北板敷滿弘筵毋屋北才一間北邊

敷高藤端帖一枚為主人座南毋屋北才

二間以南敷高藤端帖西通為上達部座上北

面東西廂北才二間以南敷紫端帖為殿上

人座北上東面連前南頭丘帷東面素取司

為樂屋其北立大報鉦報

若宮神樂座

馬道南板敷上不敷東上對座敷紫端帖

為舞人座此本南未其後各敷紫端帖為陪從

座東西壁下南北行敷黃端帖為召人座

東面以中為上本北未南未方召人座未

敷黃端帖為人長座
東砌下燒連燎當舞人座中央

著到殿

母屋廂敷滿假板敷東三个間母屋并東

南廂懸簾為休息取母屋設寢席立廻屏

風几帳其三个間東南三段功懸以代幕

之畫撤放出西个間母屋并南廂以繪細代

敷滿弘延東北懸簾立廻四人屏風東屏

風下敷高羅端帖一枚為主人座西面其

西二行敷高羅端帖為上達部座東上對

南廂敷紫端帖為敷上人座東上母屋并

南廂南西面懸簾奏之東西連引幔此柴

垣邊梅三間斤廂為贄殿

廿七日壬天晴風靜和暖如春人稱神感今

日競馬長元七年天永二年文日有競馬

仍雅凶會日不避辰刻民部卿已下集會

着到殿此間使前駟勾當藤憲忠問馬場

夏具否予裝束之間也歸來日諸事皆具但別當

之外僧綱未參者予出居座束帛堅文微

即民部卿已下降立屋四方東上南西予降自

南而階左馬權頭頭定朝臣奉香叩前

出幔外頭定朝臣西進揖讓民部卿乘車

乘長褰簾向馬場予時辰三刻列如昨日

但舞人供奉押頭花予車自埽內西行前

和琴在舞人前予車自埽內西行

未入埽內此間乘尻騎馬自南北

下馬自埽內步行此間乘尻騎馬自南北

埽外奏向上為先至馬駟扣馬相對而

立隨車西邊下為先車到埽門東頭稅駕

立榻榻下御前御前須跪須跪催坊內坊內東南西面在

此間光時東帶東打一報宛停車前宛停諸卿未

入坊內下車次予下車予車漸進之漸進同發

予下車間乘屍於方屋邊下馬入方屋乘須

親隆朝臣執榻立車前先是雜色取在袍

參議兼長奉沓先時亦一報前行兼長取

裾御前之行召使追前至黑木橋件橋當

北邊光時退歸示猶不止予先是別當前

權僧正香染已誦二人撤清兼祐立師取

司列立黑木屋東頭僧經一列已誦一列

上北西此外僧經已誦未參遲緩甚也

予渡黑木橋御前分居橋南兼於同橋南

頭巽向揖別當別當已下昇自黑木屋北

副東欄腕入自同間此間兼長經北東

廂入自母屋北邊自座後看座北公能殫

昇西面階入自廂西面此路失也不可路

廟祀也誦座者端座與也着次兼長弭昇自同

階南進入自己誦座未着與座次師長弭

經同路自西廂北進自北廂東進着端座

納言參議東上對座次別當前僧正昇自東簀子

南妻者東廂北端西面先從僧正數草座

盛忽示曰僧經南上北上有兩說今日欲

用北上訖在有使見競馬之故也予許之

兩已誦昇西面階着北廂東三間東上南

須昇自東簀子南妻經東北簀子着座而

昇自西面階不可然

殿上人着座東上對御前弁少納言依次

座而今日不着座此座地下么達須着此

着取獨人次立師取司着座東上對座立

南座諸大夫着座北上對座御前外記史

下諸大夫已主人及上達部東以自埒內

上同時着座西渡每年後牛臺侍榻從之雜色郡行上

次舞人自埒內上馬自東上西上臈為先

間治移時刻舞人之前仕下持琴而渡追

却不令渡畢自上臈一令駈之自西馳東此中有不駈

寫凡作騎馬至黑木屋東北邊下馬須於馬場

未下馬也而僧徒裹頭之先群立埒南步

行者難通仍於此處下馬

經黑木屋南看座北上東陪從看座北上

舞人陪從同時伶人奏酬醉樂用五妓女

十二人隨樂打鑼其屋六間二人居之

屋南砌打之今日不然如何次第取載舞

人陪從看座之後打鑼而今日上馬之太

引殆移時刻仍予命別當僧正上馬之太

令打鑼飽并令看酒食於么弼以下

此間權大僧都尋範權少僧都急曉權律

師覺珍同兼圓法橋覺長昇自東簀子南

妻看座北上西面是懈綾之甚也從僧先

一献當誦覺珍着柝鞋先例不着之而當

晚用柝鞋今此居盃折敷經北廂入自母

彼例云々

屋東才二間置予座前左方得業千覺執

飛隨之予執盃折敷覺珍執飛盛酒予飲

乃更盛搏宗補弼此間覺珍逐授飛於千

覺優座千覺盛酒於誦弼盃參議師長同

隆李朝臣上殿上人隆李朝臣入自己誦座

未受盃復座流巡詣大夫座舞人陪從座

各別當從僧二人可勸盃諸大夫座二人

從座一人而今日無其事云寺家之失也

二獻覺珍持參盃取瓶威飛子得業立基

流巡及殿上人叱問左大弁參入進自西

簀子南方入自西廂之誦座未着奧座

大弁頭次羞汁及進物覺珍陪膳十覺侵

送端座上達部陪膳得業玄頭侵送非成

業已上陪膳侵送用父祖被人殿上人已

下座別當從僧侵送每陪膳諸大夫舞人

汁菓暑預粥云々已誦覺安光覺未參仰

親隆令召之殿上人座汁物居了左大弁

伺氣色予以下々箸次三獻此間之誦覺

覺安不用拌鞋居盃折敷經北廂跪候別

當僧正座前得業立基執瓶徒之別當不

排鞋執盃不取折敷此同覺安起座自東

廂僧經座前南進居予座前右邊盛酒安

威之伺氣色予揖之別當飲了更盛酒安

威之授予之執之飲了更盛酒安將宗

捕弭此間別當起自本路後座已講尤大

弁目隆季朝臣將盃次第取載菓子之後

着暮齋粥後轉餽而依恐遲緩三

獻後即催轉餽寺家職掌人入自鹿苑寺

大門頃出自樂屋渡轉餽屋前入大門也而

僧徒群立無今日職掌人豫云大内外轉餽屋前

具路之故也捧轉餽自大門歸出此後給

奏音樂妓女不可打轉餽而經埒門進立

猶奏打仍余伶倫止之寺主惠覺崔寺主

黑木屋北面階前取司云矣朝臣維那行

也惠同禪徒亦拾階上簀子執之入自同間

羞主人已下參議已上可每陪徒主人已下

先例也轉餽不着殿上人此間羞菓子陪

已下座膳覺安役送十覺不得后終食之上達部

陪膳役送同汁殿上人座役送同汁次差
暮藟粥陪膳覓珍役送玄基上達尸座陪
膳役同汁殿上人座役送同汁菓子暮藟
粥不待居
不食之罇餽雖畢供菓子暑藟粥居了後
供了也是路遠故也

罇餽供了之間季成卿昇自西階入自西
廂已講座未着奥座追着罇餽其前次大
弁伺氣色予以下、着次散位改業大内
記遠明散位清則高基為範重範宗賢範

實皇后宮權大進憲親散位仲行因幡權
守賴業皇后宮少進雅亮執祿各白
一領卓重

渡黑木橋予取渡
之橋也經埒門就罇餽舍賜妓
如了自木路退歸次万歲樂重六人着左
襲裝束

經埒門渡黑木橋予取渡
之橋也於前連舞之遍一
亡相光時執大柏子候橋南迎須候
北邊舞了

退入之間散位清則高基重範泰友範實
皇后宮權大進憲親取祿各白
一領卓重衣於橋

北埭南賜之次賀殿臺六人着右執裝束

舞不退入之間大內記遠明皇后宮推大

進敦任散位為范宗賢仲行因憐權守賴

業取祿各白卓重於初取賜之次范宗經

北簣子入自階間經北東廂就予座前右

邊仰曰賜舞人光時一階予揖之先是拔

示可仰民部卿之由執笏

范家經本路就民部卿座後仰之此間予

著民部卿向座上奉之先是拔著范家自

本路復座民部卿起座居北廂階間長押

端喚光時於階前先是還城樂於舞上仰賜

一階之由光脫補唯垂裾須自本垂裾參

垂之加何再祥退歸之間外地不能起其

息左近將曹光親并舞人坂上則正出來

杖之列入樂屋宗補卿召大內記遠明之

心昇自西面階經簣子參上假階向簣子

卿仰夜前社司賞今日光時賞事遠明自

本路退下卿後座置笏立箸還城樂左近府生

是光經埒門渡黑木橋舞之破一歸入之

間散位經憲故皇后宮亮顯憲朝臣息

取祿白單重拾橋北埒南賜之還城樂入後昂塞南

此北埒門先是其所埒仿埒次範家經初路來仰曰依

別當前僧正讓以大法師千覺任權律師

者予揖之先是置按箸執示可仰民部口

之由範家就彼座後仰之此間予是笏々立箸

民部卿向座上奉之先是按箸範家自本

路後座民部卿自別當起座不用自北

廂西進跪居民部卿座後民卿仰曰依請

以大法師千覺任權律師看別當自本

路後座召千覺以在東砌下之從僧令傳

座也千覺鈍色裝束得自東笏子南方參

上居別當座後笏子別當仰曰任權律師

者于覺自本路退下此間予使隆長仰可
賜榻由於前馳今度具榻二脚其一脚者
不徒車後于覺踏件榻乘車歸住房着法
服別當奉賞事後座之後民部以召范家
入自西廂已誦座未往西北廂居民
尸歸座後歸仰曰依別當前權僧正讓以
大法師于覺任權律師者范家自本路退
下此間民部歸取笏立箸向諸大夫座仰大夫史師

經起座師威儀師獻嚴豫令次左中
將成雅朝臣右少將行通朝臣起座降自
渡殿西妻殿上人舍立渡殿小寢左東右
面左馬允藤原威實右馬允藤原公廣已
上束帶之釵平備絲鞋布帶執御馬毛付
奏乘鹿各一通馬毛付一通各加裏民部
部奏簾懸民部一杖橫杵自木投用例民
部出自方屋右經字上進立次將前左東
並南面次將拵笏左脇自見奏文乍跪置
引進寄

畢後拜鳥口成雅朝臣拜笏於腰取杖鈕

庭中昇自北階副西欄右足為先階入自

同間昇長押右自廂東進入自母屋東一

間不屈膝行進奏文予置笏先是按笏取

文置座前不按見日記不注披見由加之

覽成雅朝臣遺巡右迴自本路退下押階及

階皆右足為先立本取返杖於允按笏昇

自本取優座成雅朝臣退下之間行通朝

臣拜笏於腰取杖鈕同路參上於砌外替

行通妻進奏文右迴退下立本取返杖於

允復座其作法皆同成雅朝臣成雅降階

笏行通進奏之時吏置笏取文置座前

行通降階之後執笏須吏置笏立著

此間念人請大吏向方屋右方念人三人

不向方屋在本座親隆朝臣籍人請大吏

念人依為殿上人侍臣不向方屋件朝臣

依人請大吏念人不入殿上念人也次將

取載負判著座後念人向方屋今日次將

屋邊騎馬自南北埭外北左南黑木屋北右

向馬馳上廂者先次外取載左右舍人居

飼先舍人次居飼並上廂為先從乘尻從

南北埭外右北黑木屋北向馬馳而舍人

居飼豫在馬馳不隨乘尻違失之甚也雖

須改紀依恐日暮不改之次左乘尻左騎

馬自埭內向馬出上廂為先次右乘尻左

騎馬自埭內向馬出上廂為先依番次上

馬之間右舍人居飼自同埭外西行而今

日左舍人居飼自埭內西行予追却之舍

人居飼不覺良久不隨命殆移時刻此間

是遠失不次左舍人居飼並上廂為先依

可為例番次自北埭外西行過黑木屋起埭自埭

內西行經南埭上向方屋次右舍人居飼

先舍人次居飼並上廂為先依番次自北

埭外西行直向方屋不起比間立標梓二

栖左赤簷右於馬駐南北埭外左而右北

屋東十丈許其之下家司勅使床子一脚

立馬駐南埭外當梓東同床子二脚立馬

出南埭外當舞人陪從座舍東西兼件床

之左馬允大江遠室右馬允平宗保束已上

帶釵平緒絲鞋布帶平持筒長四尺五寸

出自方屋立南北埭外左南右北並東西

左近府生拍光行右近府生玉手漬負上已

東常、釵取負以前出自方屋右經進居

南埭外埭門東西左西右東並南面通埭件

依予命南面但非無相對之說先是昂取

負以前一節列座前但右舍人居飼了祭

拔著取笏召勅使參議等昂上總助資賢

朝臣報少納言教宗鉦散位為經標前內

監物二人有障進自西方列立北階西脇

不參仍用代官一列也予仰日上總次朝臣教宗朝臣

朝臣馬出罷禮為經朝臣標罷禮寬

二年內大臣仰之天永二年右大臣仰之
彼依橋得不自仰乞自祭之例至人自仰
之又寬治二年仰詞四位名朝臣五位名
復依為據政卿前人仰詞皆四位名朝臣
三年賀茂請主人仰詞皆四位名朝臣請
位彼時主人用白未經接政何用此詞乎
未教其篆債案此受彼時雖未經接政用
按政儀定文注四位名朝臣五位名仍召
詞如叱死予家定文猶注四官朝臣五位
朝臣故後常
彌召之
三人同音祢唯微資賢朝臣教宗

右廼資賢朝臣退歸渡紅欄橋件橋當請大
資賢朝臣退歸渡紅欄橋件橋當請大

看床子資賢看東床子並北面教為經渡黑水橋
宗西床子並北面教為經渡黑水橋

予取渡自南埭外東進看床子北面左近番
之橋也自南埭外東進看床子北面左近番

長立報鉦於資賢朝臣教定前大報一人
一人立之大報南北素鉦報東西素次

取我先特奉養文後座次左素鉦報東西素次
取我先特奉養文後座次左素鉦報東西素次

駐舍人居飼隨之次左素鉦報東西素次
駐舍人居飼隨之次左素鉦報東西素次

舍人居飼向方屋次立標枅初使次召仰
舍人居飼向方屋次立標枅初使次召仰

勅使居飼退著座次賜報鉦次簡持進立
勅使居飼退著座次賜報鉦次簡持進立

資利進居而左舍人居飼自移此間立枅床子簡持
資利進居而左舍人居飼自移此間立枅床子簡持

進却之間時刻自移此間立枅床子簡持
進立負刻進居理湏居飼渡了即召仰勅
使次第違亂
勿為後例
一番右近將曹秦兼弘重近
右近將曹秦兼弘重近

新院卿隨身報勝

兼弘至標幟下，指鞭駐馬之後，解劔并接。

腰前今日不解之仍於黑木屋自南埭外

黑木屋進黑木屋北階前左兵部佐隆捕

取口民部卿出居北廂階間脫袍不得輒

息右少將後通令後通朝臣賜兼弘雖先列

臣自賜之未同令人傳之次左顯隆李朝

臣賜袍兼弘乍騎馬向方屋

二番 左右近府生秦兼文左右近番長下元野志利

此番出間予以下上達部拔箸取笏起座

遷居北廂已講座 東上北面予在東一間宗補公能在二間季成

兼長在三間師長資信右立間已講四人兼祐光覺覺安覺珠酒饌了光覺參入也

在六七間 雖知先例為見物也此番之間

權律師千覺參入昇自東簀子南妻經同

簀子着權律師覺珠之下權律師兼圓之

上依禮次也先從僧敷草滿座為常先日

兼文申曰去北參鳥羽之間落馬安損左

肩者令威憲揆已有其矣仰曰取申雖有
其理除一番十番之外非院宣者不可許
報之由先日奏院已了仍不得許之三逐
之後定相競之間兼文落馬申曰依落馬
肩羔更發猶取請報也予不許之更騎禮
競忠利馬在前兼文馬在與之間兼文馬
自奔猶是忠利馳馬兼文忠利俱引馬口
其馬未留之間兼文馬當南埭黑木欲起

塙兼文落馬馬由此取此時忠利亦鞭馳
馬兼文寧馬歸方屋么能歸曰往昔之例
二馬之面向馬場未之時打報何況二馬
俱走尤可為忠利勝然而近代以西棄尻
俱打鞭為勝負之期兼文不亦鞭兼文落
馬之前忠利亦不亦鞭隨亦報色不亦更
可令競欽此間忠利自北塙外上馬仰更
可競之由於是兼文騎馬仰更忠利乍騎

馬自塙上入塙內申曰大敵已打仍存勝
由而被仰更可競之由一日之內可有西
度之勝負欲但可隨敵首昂使師長隨身
間打敵否於資賢申打由昂召資賢同取
以打資賢立資賢申云兼文馬自奧走忌
利馬亦走此時不打敵者何可打哉者於
是平定仰可為忠利勝之由昂忠利自馬
場上參黑木屋前以長自方屋為取不追

從殿上人念人追却之武藏守信賴取口右
頭季行朝臣給袷上達了座無纏頭具身
為院泐隨身須有饗應然而馬出之時不
打鞭自然之勝也仍饗應後日成雅朝臣
詔曰資賢朝臣曰兼文馬自奧走出之時
忠利打鞭出馬也然而諸師皆目不見忠
利打鞭予可見也至打鞭否也未分明但
但西馬走出之後兩人但引馬口無馳心

兼文落馬之後志利馳馬然而兼文為資
賢朝臣家人忠利非家人資賢可申非可
疑歎

三番 右左 右近府生下元野敦則 新院所

新院所 勝備 兼賴 隨身

兼賴自北埽外上馬徑馬場上參黑木屋

前右衛門佐信隆取口兼長卿賜紅布袍

立簀子自懸之 次遠江守惟方賜袍

四番 左 右 石近府生秦兼成 大將隨身

重文應召參上其路同兼賴無取口之侍

臣依有旧意 木為平 命隆長令取馬口

賀守定隆纏頭是相競之間兼成落馬誦

數予不許、其後兼成遠備重文近備兼

成不追及申一刻召左馬權頭頭定朝臣

有豫左大將 仰曰先日物不交勝負之間

縱經數日不可避黑木屋不敢責勝負而

一日比被院宣日勝負遲引者可賜檢非
違使云々若及日没西人可賜檢非遠使
也此由可示大將者次使西方頭仰勝負
遲引者可賜檢非遠使之由於兼成重文
其後不經幾程兼成進之

五番

左

右近府生奉兼利

右近府生下元野教方

兼利再三申曰齡及七旬六十不能馳馬

取請鼓也予不許其後兼利進儲衆人感

慶券即兼利應召參上其浴如兼弘能登

守基家取口先參議師長賜禊次倫中守

先隆朝臣近江守朝臣給禊依予命西人

六番

左

右近番長中長李近

近江守朝方取口中納言季成卿能登守

基家給禊五番勝負之後予召親隆朝臣

仰可令拾鉦鼓之由親隆朝臣使參議師

長隨身仰教宗六番以後拾之應德三年

日吉競馬例也。先是宇治御書到來此番

勝負了入息取以車廂障戶書御返事其

便此間七番出競其後予歸出

七番左近番長秦兼威
右近番長秦兼權

阿波守成頼取口左兵衛佐隆補給伯先

是么能殫曰兼拈馬立前之時沿張前足

其面右顧此時兼威追者安定可勝不經

幾程兼權馬如此立兼威追之即勝人以

為殫達此道首件殫詣賀茂之次於賀茂

河原競馬之間落馬傷其耳其麻猶在好

道之至也

八番

左近番長下毛野敷脚進
右近衛秦兼國新院御隨身付

相競之間及昏里寺家立權松於南北埒

外左右俱上馬梅勝由召勅使為証同之

申日梓下兩馬蹄同每有進退適梓之後

左馬漸進者即定仰可為持之由敦助佐

渡守為清取口阿波守成賴給伯兼國陸
奧守基成取口比伊守賴憲給伯敦助訢
曰恨及夜陰人不見我馬之進兼國訢曰
我馬已進若被刺持者返進祿物

九番

左 右 左 右 左 右
左近番長 秦信方 勝備
右近衛下毛 野敦正

西人上馬谷申勝由召同標勅使之處申
目梓下左脚馬進者仍追返敦正了信方
佐渡守為清給伯無取口三人

十番

左 右 左 右 左 右
右近府生 下毛野敦也
右近府生 中臣 李重

敦安上馬諸弼曰十番敦無纏頭敦安向
方屋凡除一番之外敦勝者不上馬至子
有其召者非此限敦安推參可謂奇恠
左謹奏

- 一番將曹秦兼弘
- 二番府生秦兼文
- 三番府生下毛野敦則
- 四番府生秦兼成
- 五番府生秦兼利
- 六番番長中臣李近

七番番長秦兼盛
八番番長下毛野敦忠
九番番長秦信方
十番府生下毛野敦安
仁平三年十一月廿五日
左馬寮

一番栗毛
二番河原毛
三番鹿毛
四番栗毛
五番葦毛
六番鹿毛
七番麻毛
八番黒毛
九番栗毛
十番栗毛

仁平三年十一月廿七日

右近衛府謹奏

一番将曹中臣重近
二番番長下毛野忠利
三番番長秦兼頼
四番府生佐伯重文
五番府生下毛野敦方
六番番長秦兼清
七番番長秦兼種
八番近衛秦兼国

九番近衛下毛野敷正

十番府生中臣室李

仁平三年十一月廿七日

右馬寮

一番所厩葦毛

二番為義河原毛

三番所厩河原毛

四番伊与河原毛

五番備中鶴毛

六番保久栗毛

七番所厩鹿毛駁

八番李範嵐毛

九番上野栗毛

十番讚岐糟毛

仁平三年十一月廿七日

九卷... 正

仁平三年十一月廿七日

右馬寮

一 卷... 元

三 卷... 元

五 卷... 元

七 卷... 元

九 卷... 元

十卷... 元

十一卷... 元

十二卷... 元

十三卷... 元

十四卷... 元

十五卷... 元

十六卷... 元

十七卷... 元

栗元	左馬寮	鹿元	府生下元野敷則
栗元	左馬寮	鹿元	府生下元野敷則
栗元	左馬寮	鹿元	府生下元野敷則
栗元	左馬寮	鹿元	府生下元野敷則

河原毛

府生奏兼文

栗毛

府生奏兼成

鹿毛

番長中臣承遊

黒毛

番長下毛野教助

栗毛

府生下毛野教実

仁平三年十月廿七日

簡寸法
長四尺五寸
弘六寸

右馬寮

御所草元
将曹中

所鹿河原元
番長秦

倫中鶴元
府生下

御所鹿元
番長秦

上野栗元
迎衛不

匠重迎

為義河原元

兼頼

伊予河原元

毛野敦方

保久栗元

府生佐伯

番長秦

兼種

季範麻元

迎衛秦

毛野敦正

讚岐措元

府生中臣

李重

兼國

兼清

兼文

野忠利

仁平三年十月廿七日

通方派同左

通方派同左

通方派同左

次負判簡持初使退入左方奏龍王

左迫將曹

則助依予命教通

兼長師長隨身秉燭照之出

自方屋舞之畢退入之間為親給初依右

負不奏納籟利予仰其由龍王之下遣乘

尻祿於方屋左右各凡箱十足下家司取

之舞人以下復座

北同南同

次施祿於僧繩

以下別當前權僧正隆覺白淳文織物襪

一室中納言公能師取之權大僧都尋祀

白大袞一重參議兼長卿取之權少僧都
慧曉白大袞一重參議資信朝臣取之權
律師覺持十覺兼四法橋覺長各自大袞
一重左近中將成雅朝臣皇后宮亮師圓
朝臣左近少將公保朝臣前少納言俊長
朝臣已上殿上取之擬誨兼祐已誨光覺
同覺安當誨覺珠各白天袞一領前少納
言俊通遠江守惟方侍從光家同師光已上

殿上五位中光家院殿上人也須取之
可用內殿上人

上達部取之祿五位大夫傳授之拾西
廂取之經北廂已誨座前授之殿上人取
取之祿諸司官人傳授之於渡殿殿上人
座舍
北簀子取之僧綱祿者經黑木屋北簀子
入自階間授之已誨祿者入自西廂已誨
座未授之五師俊勝賴竿玠寬覺願相意
依意
不參各白草重一領寺主慧覺權寺主玄

實都維那行惠同禪上座信實蔭上座

寺主源勝去各黃衾一帖已上五位大夫

取之中細凡絹六十尺小細午作布九尺

樂人凡絹十尺織掌麻布百尺已上下家

司取之次与馬僧細別當二尺自余各一

足千寬同每馬諸司勞五位一人民部大

中衛府一人牽之出自西方入于東方各

從僧受之須為前有秉燭五位二人諸司

次僧細已下退座不降次民部卿已下降

自西南階列立北面階西脇東南上次予起

座此同奏還經本路降自北面階參議兼

於一級揖讓民部卿經本路於埵内乘車

兼長褰篇車在埵内西給僧魁祿之間立

此取也諸卿埵外乘車不可然歸佐保殿

須經埵内於埵上乘車也成行昇自南階無着座宗滿兼長師長亦

同着自余直歸省可不殿上人三四人着

座上連部座如昨日殿上人座在西廂上南

東面舞人陪從座親隆朝臣申今夕每饗

膳之由仰早可并備之由此間於東廊賜

祿於御前并少納言各白大褂一領四位

大夫取之今夜并少納言自黑木屋逐外

記史白褂一領且位大夫敦任取之官掌

召使各凡箱一疋下家司取之又賜祿於

佐保殿之守凡箱十疋下家司取之頃之

備膳五位役之殿上人座可有饌次咸憲

居盃於折敷持爇之保用且位不予依之勸

戶部流巡及殿上人座次送馬一疋拾戶

部諸司皆且位一人衛府一人奉之每秉

也失出自東方西三廻之後亭還東方戶部

前駟受之次戶部自南階退出兼長先降

立禮為也昂兼師隆三長退禪定院予入依

取解脫湯浴此浴非其後注競馬勝負狀

鳥羽及宇治其獻鳥羽之書狀以檢非遠
使季實徒者為使此次召季實於卧内清
談次使左中将成雅朝臣送馬一疋於別
當前僧正房今度春日詣那無障難并得
晴之由令僧正祈晴已得其驗之故也此
次今度賞被讓千貫尤為悅之由示之又
春日詣事令擬誨兼祐祈之仍感悅之由
仰兼祐威憲仁和寺法親王法覺自今月上

旬煩契病事已危急若薨逝者春日詣可
延引而于今存命已遂宿願明神感應於
是炳焉

馬場殿

馬西行立立五間四面黑木屋北面中央梅
階母屋廂西面懸簾敷滿弘延母屋東西
北三面卷之廂四面卷之副母屋南簾立
置四尺屏風其簾北面東西廂中隔母屋
立唐繪障子其前立四尺屏風各一指母

屋東一間敷纒緇端怡二枚其上敷東

京錦首為主人座北其前折敷高坏十二

本倫饌右打敷同二間以西二行敷高穞端

怡八枚南北各為上達部座東上以塗高

坏四本倫膳東廂敷高穞端怡為僧緇座

此上西面西北廂敷紫端怡階向不為己

誨座北廂東上南面南廂東一二間敷怡

立屋風為主人息所垂東面三間以西五

个間二行敷紫端怡為役送僧俟取黑木

屋西立間黑木渡殿敷滿弘莖二行敷紫

端怡為殿上人座東上以塗懸盤倫膳北

面懸簾卷之南廂二引敷紫端怡為所司

并立師座東上對座立師北座南面懸伊

与簾卷之母屋与廂間以障子隔之其西

南北行立五間板屋二字合東屋二引敷

紫端怡為諸大夫座北上對以繪懸盤倫

膳西屋二行數紫端帖為舞人陪從座北

對座舞人在西陪從在東以繪懸盤備饌東西南梅

紫垣籠已上座其西數十丈東西行立五

間板屋為廐其西毒作讀廣間二間東間

為車宿西間為雜色取黑木屋南立之間

少舍為備膳物可鹿苑寺大門東掖梅十

間片廂西六個間打腰長為罇餽女候取

東四箇間為伶人候取其伶人座東一間

砌外立大鞞鉦鞞大門西掖梅十間片廂

懸簾其前引幔西四箇間為宮掌百使候取東六箇間

無人黑木屋前庭有溪浚梅黑木橋當黑木屋

小面紅欄橋當諸大夫座舍已上溪浚北

鳥梅塙社司梅之東西行以西為鳥出以

又余還城樂有奏之若及夜陰南北塙門

外立柱松馬出塙南北各立大額纒帳一宇各方舍

西妻夫梅之左南北並東為左右乘虎并舍人

候取 東三箇間 座 每西二箇間 為乘鹿座

備其西去二丈許南北各立六間二面板

屋一宇 寺家造之左者左方屋西南右者右方屋西北

為立左右乘鹿馬之取

廿八月 癸巳刻民部以下 衣冠兼長紫堅文織物指貫紅

折出衣帶野釵笏 卿長紫堅文織物指貫紅

貫紅梅堅文織物出衣錦帶野釵笏

未集 無響膳大弁之 耶予衣冠 薄色堅文織物指貫

柳堅文織物出衣不帶釵不梳 出居須史

戶部以下降自階列立階東脇破下 西上南面

予降南階垂指貫揖讓扃過上達了前了

取指貫出南門乘車歸京 前駈衣冠諸大

人乘鹿御前但舞人 取指貫出南門乘車歸京

車偷在上達 申刻參守治院 成樂玲禪 御

前予及三長預膳有前駈 上達了

不參 予出後 予食了參高陽院御取參

鳥羽宿於東松明使檢非違使李實奏

賜御車走馬等之慶自東路歸士御門于

時成國刻賜馬一疋黑毛今座舞人取騎也於享宴

左由門志宗筮為時蔭子高階宣家已上天侍也衣牽之李實一拜退

出依自院催給賜之至于資經有依為家

人非院催仍不賜之

長保元年二月廿七日辛法成寺入道相

國詣春日舞人於府陪從廿八日壬子競馬

元九月癸歸京其次着宣治于時彼相因生

年三十四左大臣内覽每隨身長德四年

三月十二日辭隨身長保元年今年三月

三月十六日返給十四年齡官職及一無相遠尤可喜悅又

春日競馬物惣六度長保元年長元七年兼

曆四年寬治二年天永二年仁平三年以

不肖之身繼累祖之跡豈非明神之恩惠

哉

饗并叱食

廿六日

佐保殿

上達部殿上人新十六前

御新折敷高坏
六本自余机

上人繪懸盤

和泉舞人陪從廿二前

繪懸盤
河内

前馳二十二前

繪懸盤

古河十前

今半垂冰

四十前

兼瓦二十前

吉田十二前
保津八前

侍六前

官掌召使六前

已上十二前長河

兼瓦舍人廿前

平田

政取廿前

鞠毬

叱食十五具

福井三具

多田三具

弘井三具

棕橋東四具

一 選屋三具

景飯千景

五位百景具

侍徒池三百景

猪熊三百景

石幡三百景

菊二千把

秣二百束

坂門百束

木津五十束

守了五十束

同社頭

上達部殿上人十六前

上人繪懸盤

社家舞人陪從九二前

樂人前

棄水車前

繪懸盤

中枚

御折敷高坏几本
在打敷自余机殿

一廿七日夕
...

佐保殿
...

前駈廿前
大与度

侍六前
...

官掌召使六前

己上河上

乘厩舍人廿前

政取五前

榎並上茶
梳全

屯食十五具

西院三具

八夕三具

松山三具

新庄二具

今泉四具

景飯五百果

菱河二百果

羽戸五十景

釣二百五十景

菊二千把

位陪千把

櫻井千把

秣二百束

藤井百束

細川百束

廿八日朝

佐保殿

前駈立前

侍六前

糸尻舎人十前

榻並下糸

政所五前

一化食十五具

佐保殿十前

勝目保

勝目保

山内五具

野口六具

大津御厩二具

草嶋一具

長曾祢一具

景敏五百杵

藏垣二百五十杵

突二百五十杵

草二寸把

一桶葉南条千二百把

同北条八百把

抹二百束

一桶葉南条百七束

同北条八十束

氏食支配

三箇日同

三三具

乘尻居銅新

三具 舞人舍人居飼井

一具 神馬舍人井

二具 車副手飼井

二具 雜色所井

二具 政所舍人井

一具 侍步舍人井

一具 贊石井

亦九日甲寅入夜降雨

十二月

一日 召兼利給衣一領 去正六月可出之織物衣也 恩親返

齡及七旬 早交勝負仍有此恩 天永二年

禪周歸京之後 召兼重賜衣之例也 使憲

親送馬一疋 於戶部家曰 杖老 七十 赴長

途其志不淺 於南都可奉之一疋 是礼也

皇可奉者 悅之至也



皇朝書院藏書之印

金其志不

勝其德一

一

一

一

一

