

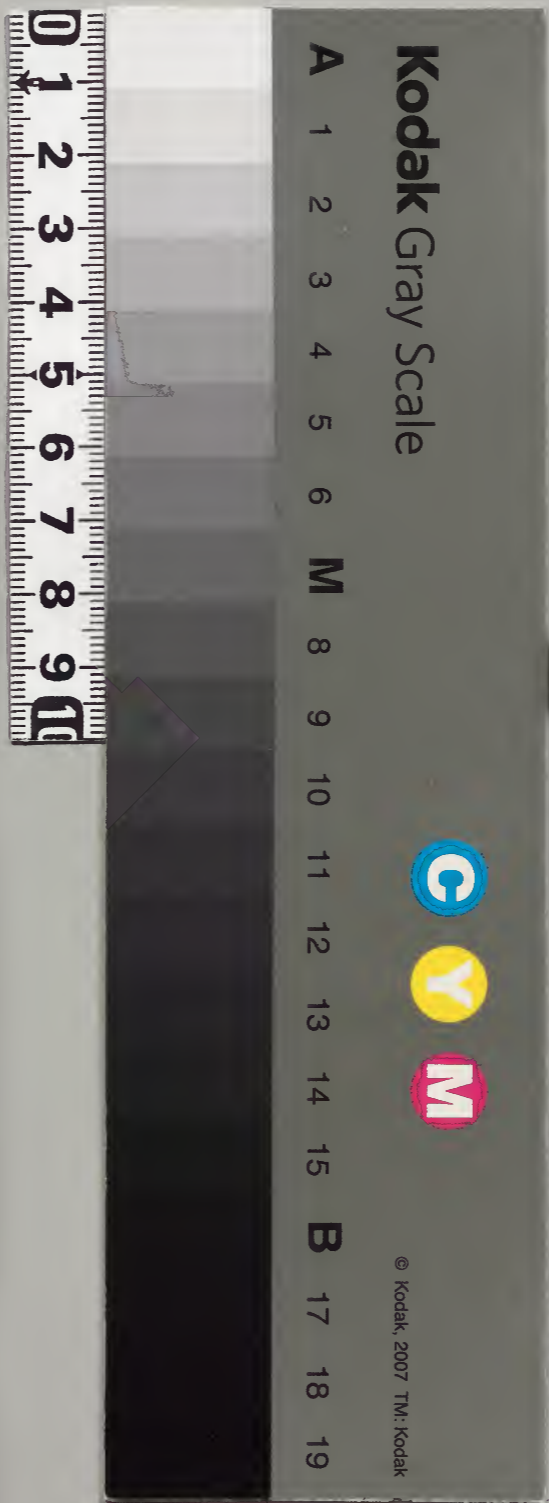
併音連聲
字學集要

漢書門			
二	一	一	一
八	八	八	八
一	一	一	一
冊	架	函	號

庫文閣内	
二	二
八	八
一	一
冊	架
函	號
(一)	

内閣文庫		
番號	漢	2118
冊數	4	(1)
函號	278	184

278-184



綴じ部(喉部分)の文字など開きが不鮮明な箇所あり

字學集要序

淺草文庫

文字之學有訓故有音韻訓故

咸祖爾雅東漢許慎叔重說文

解字凡十四篇併序目一篇則

體制最詳名義亦顯蓋爾雅之

翼也音韻盛於齊梁沈約四聲

同

有譜。後世作者宗之。至南唐徐
鍇。以許氏學絕。取其字分譜。四
聲。名說文韻譜。議者謂韻譜誠
便檢閱。但局於四聲。偏芻難識。
又不具載其解。未稱全書。乃巽
岩李氏因司馬文正公類篇。依

五音先後。悉取說文次第之。使
若魚貫然。一覽即可了也。於是
訓故。彙列音韻珠聯。文字之學
二者備矣。學曩在南臺。按行吳
中。得韻學一編。愛其四聲貫穿。
類總相屬。下有註釋。多本說文。

後漢書卷之九
北漢書卷之九
生集卷之一

不詳撰者名氏覽而歎曰豈即
徐李撰述之遺耶雖傳之百世
可也顧簡編脫遺字畫舛謬漫
漶未裁將復淪沒慨然惜之及
守新安嘗延致同邑儒者毛君
曾處師席與之涉獵理藪采摭
藝林揚擢異同芟繁剔冗蓋自
嘉靖丙辰迄辛酉始獲成編遂
以呈于先大夫庸齋府君府君
曰茲字學之指南也足以備一
家之撰矣汝其梓而傳之學奉
命惟謹繼而抱疚山中未遑也

又數年承乏京兆。溯川楊公偶見是編。愛而欲錄之。司理少峯周君。因請刊布。與海內操觚者共焉。學幸獲成。先志也。乃授周君校而梓之。命之曰字學集要。用以闡文字開羣蒙。如古人釐

爾雅入小學云。

萬曆二年二月。旣望會稽鎖泗山人陶承學書于大理署之敬軒。

字學集要序 畢

併音連聲字學集要總目

第一卷 東 董 凍 篤 四聲

支 紙 寘 三聲

齊 齋 濟 三聲

魚 語 御 三聲

模 姥 暮 三聲

灰 賄 誨 三聲

皆 解 戒 三聲

第二卷 真 軫 震 質 四聲

寒 旱 翰 曷 三聲

山 汕 訕 殺 三聲

第三卷 先 銑 霰 屑 四聲

蕭 篠 嘯 三聲

高 杲 誥 三聲

歌 哿 箇 三聲

嗟 寡 卦 三聲

陽 養 借 四聲

庚 梗 更 格 四聲

尤 有 宥 三聲

侵 寢 沁 緝 四聲

覃 禫 澶 杏 四聲

鹽 琰 豔 葉 四聲

第四卷

右元亨利貞四卷總目

切字要法

因煙 即殷馬

人然 即神禪

新鮮 即新仙

錫涎 音情全 即秦前

迎妍 即銀言 寧年

零連 即隣聯

清千 即親千

於境切 於因煙 影 影因煙

石質切 石人然 日 日人然

思尋切 思新鮮 心 心新鮮

牆容切 牆錫涎 從 從錫涎

年題切 年迎妍 泥 泥迎妍

郎才切 郎零連 來 來零連

七精切 七清千 清 清清千

石承職切
成入聲

賓邊

博旁切

博賓邊

幫幫賓邊

經堅

經電切

經經堅

見經堅

勻緣

即營員

俞戍切

俞勻緣

喻喻勻緣

征羶

即真羶

之笑切

之征羶

照照征羶

娉偏

即續偏

普郎切

普娉偏

滂滂娉偏

亭田

即廷田

徒徑切

徒亭田

定定亭田

澄塵

即陳纏

持陵切

持澄塵

澄澄塵

平便

即頻駢

部茗切

部平便

並並平便

擎虔

即勤虔

衢斤切

衢擎虔

勤勤擎虔

輕牽

牽奚切

牽輕牽

溪溪輕牽

稱川

即嗔昌
低延

昌緣切

昌稱川

穿穿稱川

丁顛

多官切

多丁顛

端端丁真

興掀

即馨袂
凡喧

馨皎切

馨興掀

曉曉興掀

精箋

即津煎

子盈切

子精箋

精精精箋

明眠

即民綿

眉兵切

眉明眠

明明明眠

聲羶

即身羶

式荏切

式聲羶

審審聲羶

學集要

分番

芳蕪切

芳分番敷敷分審

墳煩

即文備
備音凡

父勇切

父墳煩奉墳煩

刑賢

即寅延

以一切

以刑賢逸逸刑賢

汀天

通萬切

通汀天嘆嘆汀天

右學切法須用讀至千遍俟其口舌利便音和聲順自然能切矣讀切法於境於因煙影影因煙石質石人然日日人然餘做此

宮

土音

舌居中

發諸聲有清有濁

商

金音

口開張

發諸聲有清有濁

角

木音

舌縮却

發諸聲有清有濁

徵

火音

舌柱齒

發諸聲有清有濁

羽

水音

緜口聚

發諸聲有清有濁

緜音撮也

學集要

併音連聲字學集要第一卷目錄

東董凍篤四聲

一	東 <small>平</small>	董 <small>上</small>	凍 <small>去</small>	篤 <small>入</small>	二	空 <small>平</small>	孔 <small>上</small>	控 <small>去</small>	酷 <small>入</small>
三	翁 <small>平</small>	塢 <small>上</small>	瓮 <small>去</small>	屋 <small>入</small>	四	烘 <small>平</small>	噴 <small>上</small>	烘 <small>去</small>	焯 <small>入</small>
五	洪 <small>平</small>	濱 <small>上</small>	哄 <small>去</small>	斛 <small>入</small>	六	宗 <small>平</small>	總 <small>上</small>	糶 <small>去</small>	蹙 <small>入</small>
七	恩 <small>平</small>	總 <small>上</small>	諛 <small>去</small>	蔟 <small>入</small>	八	淞 <small>平</small>	竦 <small>上</small>	送 <small>去</small>	速 <small>入</small>
九	從 <small>平</small>	○	從 <small>去</small>	族 <small>入</small>	十	弓 <small>平</small>	拱 <small>上</small>	供 <small>去</small>	翁 <small>入</small>
十一	穹 <small>平</small>	恐 <small>上</small>	恐 <small>去</small>	麴 <small>入</small>	十二	窮 <small>平</small>	共 <small>上</small>	共 <small>去</small>	局 <small>入</small>

十三 邕平擁上雍去郁入古 甯平兇上 匈去畜入

十五 雄平勇上用去育入十六 顛平 畔去玉入

十七 中平腫上衆去祝入十八 充平寵上 養去祝入

十九 春平 叔入廿 蟲平重上 仲去逐入

廿一 戎平冗上 耗去肉入廿二 龍平籠上 弄去祿入

廿三 公平賴上 貢去穀入廿四 通平統上 痛去禿入

廿五 同平動上 洞去牘入廿六 農平穰上 驪去儻入

廿七 奉平 卜入廿八 缸平 撲入

廿九 蓬平 埤上 檜去僕入卅 蒙平 蠓上 夢去木入

卅一 風平 棒上 諷去福入卅二 馮平 奉上 鳳去伏入

支紙寘三聲

一 支平紙上寘去 二 伊平倚上意去

三 羲平喜上戲去 四 夷平以上異去

五 咨平子上恣去 六 雌平此上次去

七 私平死上四去 八 詞平似上寺去

九 竊平侈上貽去 十 馳平雉上治去

十一 奇平枝上 芟去

十三 詩平始上 試去

十二 時平是上 侍去

十四 兒平耳上 二去

十三 悲平彼上 祕去

十六 紕平庀上 譬去

十四 皮平婢上 避去

十八 霏平斐上 費去

十五 肥平尾上 未去

齊齊齊三聲

一 齊平齊上 濟去

二 谿平起上 器去

三 齋平濟上 霽去

四 妻平此上 砌去

五 西平徙上 細去

六 雞平已上 寄去

七 離平里上 利去

八 低平邸上 帝去

九 梯平體上 替去

十 題平弟上 第去

十一 泥平佸上 泥去

十三 迷平米上 袂去

魚語御三聲

一 魚平語上 御去

二 墟平去上 去去

三 渠平巨上 具去

四 于平與上 豫去

五 於平偃上 飫去

六 虛平許上 噓去

七苴平苴上怛去

八趨平取上覩去

九胥平諳上絮去

十徐平叙上尋去

十一諸平主上著去

十一樞平杵上處去

十二書平暑上恕去

十二除平柱上筋去

十三殊平汝上孺去

十三居平舉上據去

十四閭平呂上慮去

模姥暮三聲

一模平姥上暮去

二枯平苦上庫去

三吾平五上誤去

四烏平塢上汙去

五呼平虎上諱去

六胡平戶上護去

七租平祖上作去

八麁平楚上措去

九蘇平所上疏去

九徂平粗上祚去

十盧平魯上路去

十都平覩上妒去

十一琮平土上兔去

十一徒平杜上度去

十二奴平弩上怒去

十二逋平補上布去

十三舖平普上鋪去

十三蒲平簿上步去

九孤平古上顧去

廿敷平撫上赴去

廿扶平武上附去

併音連聲字學集要第一卷目錄終

併音連聲字學集要第一卷

宛陵後學周恪校正

越人賓山毛曾刪集

莆陽後學林大黼全校

東董凍篤 四聲

平東 德洪切動也東方陽氣動於時為春又姓又複姓鄭氏曰日出扶桑若木日在上曰杲在中曰東在下曰

杳淮南子曰日拂于扶桑是謂晨明故東字日在木中若日登于扶桑是謂朏明故杲字日在木上若日晡則反景上照於桑

榆故杳字 蝮 蝮蝮虹也又 冬 四時之末嘆志 零 貌 雨 上 日在木下 上聲去聲 終也藏也又姓

詞的

董

多動切督也正也固也又姓又藕根又骨董以魚懂

心謹

鼓鳴

去凍

多貢切

棟

屋檼屋極也又謂之桴又汗牛充棟言書籍之多車載而

汗其牛屋貯而充其棟也

凍

夏月暴雨為凍又露貌又水名

湮

乳汁食羶飲湮又水濁也又上聲

篤

都毒切厚也厚而力也又困也

竺

同上又地名又音竹

毒

身毒國在大夏東南一名天篤則浮屠胡

是也顏師古曰今之天竺蓋身毒聲轉為天篤又篤省文作竺又轉為竹音又亭毒化育之意列子亭之毒之又見下音獨泰

督

董也率也主也勸也正之也責也理也又催趨也又察也又敕戒也千秋傳宜有以教督又目痛也又中

也醫經云背脊骹端由中至于鼻柱曰督脉又姓獸音帝

平空

去紅切

磬也又虛也又太空

空

信也愨也又控控

聲笙

樂器

控

控侗顛蒙無知也又上去二聲

崆

崆峒山名又山高貌

磴

石又石

聲控

控濛小雨又去聲

上孔

康董切穴也亦作空又甚也又通也又要路曰孔道又嘉美之也又

姓

去控

若貢切引也又告也詩控于大邦又

入控

提控吏也

鞞

馬勒一

也亦

控

困貌

空

缺也乏也又窮也

入酷

枯沃切苛虐也慘刻也酒

味醲冽也又甚也

譽

高辛氏之號

哭

大聲曰哭小聲有涕曰泣

平翁

烏紅切

長老之稱叟也猶父也漢高祖

翁

翁鬱草

雲氣濃貌

翁

一曰大木

翁

醲貌

塌

烏孔切捧塌塵起

翁

木盛貌

翁

貌一曰川谷吐氣貌

翁

醲貌

醲貌

酒成而翁翁然又擁也

去瓮

烏貢切

壘也又甕

甕

易井卦

甕

鼻塞

訶烏

入屋 烏谷切舍也居也又黃屋車蓋漢高紀注天子車以黃繒為蓋又夏屋大俎也又王屋山名又虜復姓

劉 刑誅也周禮劉誅或作渥沃 灌也又肥也又詩其葉沃若潤澤也又壯姣也又姓又曲沃地名 塗

白金 鄧地

平 烘 呼紅切 烘燎 吐 吐市人聲 上 噴 虎孔切囉 噴歌曲 哄 呼貢切

四 平 烘 呼紅切 烘燎 吐 吐市人聲 上 噴 虎孔切囉 噴歌曲 哄 呼貢切 欲明 哄 欲明 去 烘 呼貢切 見平聲 噴 噴峒山 谷深貌 入 焯

呼木切炎氣熱也 亦作歎又音囂

五 平 洪 胡公切大也洚水也又石洚 水不遵道 亦作洪 洚 潰洚 水沸

湧 洪 大壑莊子觀呂梁縣水三十里 鴻 大曰鴻小曰

性 虹 用虹詩實虹小子言惑亂也 紅 赤色也又姓 也 虹 蝮 用虹詩實虹小子言惑亂也 紅 赤色也又姓

功 上 頌 胡孔切濛頌大水貌亦作濛頌又流 鴻 同上又 轉貌又水銀與汞同雅音收去聲 鴻 鴻濛元

氣也一云海上氣又月中桂詩與 汞 丹砂所化水銀滓也魏 月轉鴻濛作平聲然二音通用 汞 伯陽作參同契似解周

易其實作丹之意河上姦女則真汞也身中鉛汞坎離龍虎坎 離交則生分則死離為心坎為腎龍者汞也精也血也出于腎

虎者鉛也氣也力也出于心 去 哄 胡貢切眾聲唱聲 龍從火裏出虎向水中生 去 哄 胡貢切眾聲唱聲

鬪聲从 洚 洪水也又平 蕪 草菜 入 斛 胡谷切十斗曰 洚 洪水也又平 蕪 草菜 入 斛 胡谷切十斗曰

門非 洚 洪水也又平 蕪 草菜 入 斛 胡谷切十斗曰 盛酒卮又殼練 穀 縐紗 榭 榭木名 鵠 黃鵠仙人所 懼貌又盡也 穀 縐紗 榭 榭木名 鵠 黃鵠仙人所

六 平 宗 祖冬切本也顏師古曰祖始也始受命 棕 名木 宗 祖冬切本也顏師古曰祖始也始受命 棕 名木

也宗尊也有德可宗也又主也又姓 棕 名木 宗 祖冬切本也顏師古曰祖始也始受命 棕 名木

棕

鴻

上古神人 **𩇑** 鳥飛 斂足 **駿** 馬鬣亦作鬣 **稜** 櫚 **綬** 魚網又 **𩇑** 釜屬又

姓 **總** 絲數也與緜同一日 **縱** 六月豚爾雅豕生三子曰縱 又周禮注一歲為縱

從 龍從山貌 **縱** 直也縱橫之對單 **從** 詩衡從其畝東西 日衡南北曰從過

秦論合從締 **蹤** 跡也單 **總** 作孔切聚束也又統也皆 也括也合也又總布租錢

也廣雅 **總** 凡从總者 **摠** 字當从囟今 **崇** 同 **惣** 同 **捻** 將領也合也 **縱** 趨事貌禮記喪事欲 **惣** 倅也又去聲 **綜** 持絲交

亦同上俗增 **縱** 其縱縱爾又雖也 **惣** 倅也又去聲 **綜** 持絲交

惚 惚惚倅不 **稷** 作弄切角 **綬** 又平聲 **綜** 持絲交

從 緩也舍也肆也放 **從** 論語從之 **從** 病 **入** **蹇** 子六

不自安也亦作蹇 **蹇** 蹇蹇蹇蹇 **蹇** 蹇蹇蹇蹇 **蹇** 蹇蹇蹇蹇

蹇 蹇蹇蹇蹇 **蹇** 蹇蹇蹇蹇 **蹇** 蹇蹇蹇蹇

平 **忽** 倉紅切遽 **忽** 忽忽 **念** 俗亦上同念 **囟** 竈突俗

遽字又 **四** 古囟字象形凡曾會曾類从此 **蔥** 淺青色又葷 菜又氣通達

也漢書氣佳哉 **輶** 載囚車 **璵** 石似 **聰** 能聽耳力也 **聰** 又察也明也 **聰** 又音窻

馬青 **從** 從蓉藥名又 **從** 從容舒 **從** 琤琤佩 **從** 打也撞也 **山** 日欲 **上** **總** 且勇切視也 **去** **聰** 此弄切

又音窻 **山** 夜也 **上** **總** 亦作聰 **去** **聰** 聰詞言

字學彙編卷一

急慙 慙惘不得志一曰無
貌知又心急又平聲

① **簇** 千木切聚也攢也蠶簇
亦作簇又音湊

簇 竹小**鏃** 矢鏃
蹴 踖 蹶 踖 踖 踖

促 近也密也短也蹙也
迫也又局促小貌又

速也催也 **趣** 漢灌夫傳局趣效轅下駒光武紀趣駕
亦作趣趨 南轅又有韻此苟切魚韻趣娶二音 **趨** 周

趨其耕耨漢曹參趨 治行亦趨娶二音 **起** 行步局促也又趨起小步東京賦狹
數 密也數畧 不入污池

② **淞** 息中切吳
淞江名

③ **松** 木名說文作案又
曰江名又祥容切 **鬆** 鬆髮亂貌
廣韻髮鬆

崧 崧嶠以 **嵩** 山高也又中嶽詩作崧中嶽
股鳴者 在四方之中至高故曰嵩高 **崧** 山大而高
高維嶽孔云堯時止有四嶽不 **崧** 菜名蔓菁相似 **崧** 有崧

生契 ④ **竦** 息勇切竦動又敬也上篇也
國語竦善抑惡或作棟 **攬** 攬也攬取也

狡兔攬 **悚** 懼也怖也 **雙** 山聳 **嶽** 嶽嶽山
猶竦也 亦作悽悽 起貌 峯貌 **聳** 欲也勸也

又聳也說文生 **慙** 驚也悚也動也敬也
而耳聾曰聾 **送** 蘇弄切餞也遺也隨
音 疾貌楊雄賦風從從 也遣也又將也無將

總二 **從** 以扶轄又從從走貌 ⑤ **速** 蘇六切疾也又召
迎 國名又姓又州名隋置宋 也又促也又喪欲

速貧死欲速朽此言 **數** 禮記遲數注速又賈誼賦遲
夫子有為而發也 數有命又醫書脉分遲數 **漱** 漱

見所尊者齊漱齊謙 **餗** 鼎 菜茹摠名又 **漱** 白茅

慙貌漱猶蹙蹙也 **棘** 棘 荻 荻 荻 荻 **檄** 檄

樸檄 **棘** 牛懼也殼 **凍** 水 **肅** 恭欽也斂也持事振敬
小木 棘懼死貌 名 也又戒也進也又州名 **鷓** 鷓

五

鷓鴣西 **驕** 驕驃良馬 **驕** 詩驕蛸在戶 **夙** 早也 **佩** 備佩 **宿** 不伸

安息也左傳一宿為舍再宿為信又守 **宿** 古宿 **宿** 首宿草 **宿** 名一曰

也左傳官宿其業又素也大也又姓 **剝** 細 **慄** 慄斯玉篇承 **謾** 起

又人名諸葛亮斬馬謖

九 **從** 牆容切就也順也又姓從有六音又去聲隨行也又

見上音縱直也跡也又音綜放肆也又音恩從容舒 **崇** 高貌聚也充也就也終也

音幢高貌 **丛** 相從也相聽 **宗** 又敬也尊也又眾也序立 **藜** 詩葛覃江灌

也又崇牙旌旗飾又崇山 **叢** 聚也草叢生 **藜** 木曰藜 **宗** 瑞玉八方象地之形其

地名又國名古作窰又姓 **宗** 樂也 **宗** 武正韻息中切 **去** **從** 切隨

行也又從天子駕曰法從侍從漢時 **頌** 稱述也告 **誦** 諷誦

謂隨使出疆者為少從亦曰儻從 **頌** 成功之詩 **誦** 讀誦 **訟** 爭罪曰獄爭財曰

訟又卦名又責也 **入** **族** 昨木切宗族九族自高祖下 **族** 至玄孫又百家也周禮四閭

為 **賈** 水菜 **續** 繼也 **俗** 風俗上所化曰 **躬** 身屈為躬說文作躬 **宮** 宮室

作以避寒暑古者貴賤所居皆得稱宮至秦乃定為至尊 **恭** 黃帝

所居之稱又五音名居中為四聲綱詳見音字注又姓 **共** 同上左傳君令臣共又法也見毛詩

共龔又州名又姓 **共** 又孟子共為子職與供同又共工官 **供** 設也給也具也 **龔** 給也又慤也 **上** **拱** 居竦切

名又 **供** 進也亦作共龔 **龔** 與恭同又姓 **上** **拱** 義手也

拱翊環擁也又兩手合持
曰拱又竦手也又州名
以皮束物也
又州名又姓
漢文帝詔共
養于高廟

共 上同又向也論語眾星共之
拱 壁也
鞞 固也

砮 水邊大石
玃 抱也
去 **供** 居用切陳設又具也養也
共 同上

入 **芻** 居六切兩手奉物曰芻本作曰
掬 同上今俗謂兩手

臼 同上又斂手曰臼
六書云古舉字
鞠 稚也養也育也又曲身曰鞠躬本
作鞠躬又推窮與鞠同又枯鞠與

鞠同又蹋鞠
與鞠同又姓
鞫 推窮罪也又水外曰鞫
蹴鞠黃帝所造本兵勢也或云起於
戰國以韋為之實以柔物今戲毬也
鞠單
作鞠
繯臂繩也又
鞞 禹所乘直轅車
鞞 山行所乘鐵錐
柎 本作

禹治水山
局 檝持也

平 **穹** 丘中切高也封禪書顛穹注謂天也顛言
氣顛汗穹言天穹窿也爾雅穹蒼蒼天也
江蘿根也其
苗曰蘼蕪

也惶也
古作志
去 **恐** 欺用切疑也慮也億度也
入 **麴** 丘六切酒媒俗作麴又姓
鞠 禮

注鞠衣如麴塵
之色又音菊
曲 不直也委曲又枉曲又鄉里曰鄉曲懷抱
曰心曲又部曲續漢書大將軍營五部部

之下有曲曲有軍候一人又詞曲樂
書云樂有歌歌有曲曲有詞又姓
曲 或作曲蠶薄也又葦

以織薄
曲為生

平 **窮** 渠宮切極也竟也究也塞也禮記注無親曰窮又有
窮國名又窮奇獸名牛形驥尾勇能食人故取以為

凶人
之號
窮 上同隸
窮 亦作窮
窮 亦作窮
窮 亦作窮
窮 亦作窮
窮 亦作窮

之號
窮 亦作窮
窮 亦作窮
窮 亦作窮
窮 亦作窮
窮 亦作窮

蚤蚤巨虛獸名或作蚤蚤駮驢韓愈詩終始如駮蚤注孔叢子
 云北方有獸名蚤食得甘草必齧以遺蚤蚤駮驢二獸見人來
 必負蚤以走二獸非愛蚤也為其得甘草以遺之蚤非愛二獸
 也為其假足也史子虛賦作邛邛距虛又注邛邛青獸似馬距
 虛似羸而小郭璞曰距虛即蚤蚤互
 言耳一曰秦謂蟬蛻曰蚤又與蚤同
 趨織鳴懶婦
 邛 地名在濟陰水名在蜀出嚴道邛崃山入青
 驚今用蚤 邛 衣江又州名亦曰臨邛又姓又勞也病也毛
 氏曰从工从邑與俯邛
 字不同邛字从匕从下 筴 竹名可
 為杖 上 洪 巨勇切凝
 去 共 渠用切同也皆也
 入 局 渠玉切曹也又拘也又曲禮
 各司其局注部分也又曲也
 詩不敢不局注曲 跼 蹇跼不伸又
 身也又博局棋局 跼 促也曲也
 不局 侷促

平 邕 於容切四方有水周圍
 謂之邕又和也又州名 嗶 鳥聲嗶嗶音聲和也亦

雖 鳥聲詩雖雖嗶嗶又澤也詩于
 彼西雖又和也詩雖雖在宮 雍 和也書黎民於變時

靡又姓又 靡 和也又靈臺辟靡文王之學也鎬京辟靡武王
 上去二聲 之學也月令論曰取其宗廟之清則曰清廟取

其正室之貌則曰太廟取其堂則曰明堂取其四門之學則曰
 太學取其水周圍如壁則曰辟雍又三雍謂辟雍明堂靈臺也

又去 澼 熟食也朝饗 癰 癰疽俗 壅 塞也障也又
 聲 夕飧單作雍 作雍 作雍 雞壅雞頭也

也 雍 雍葉汁能 上 擁 委勇切抱也持也衛 壅 塞也障
 也 制治葛毒 也羣從也單作雍 也單作

雍漢武帝紀 雍 前夏侯嬰傳面雍樹馳面偕也 去 雍 於
 雍於上聞 雍抱持也謂抱小兒為雍樹 也

切蔽也擁也滯也又 擁 培也塞也 入 郁 乙六切郁郁文
 姓又國名又州名 亦作壅 盛貌又地名又

雍漢武帝紀 雍 前夏侯嬰傳面雍樹馳面偕也 去 雍 於
 雍於上聞 雍抱持也謂抱小兒為雍樹 也

馥郁香醲又沉
浸醲郁又姓
或文章貌今作郁
馘有文章也
穰黍稷盛貌
澳隈

水之內曰澳
亦作奧與奧
既宅
燠煖也單
奠草名師古曰奠即
郁李也郁李即唐

也採
籩漉米
噢悲也
相如賦其於匈中曾不帶芥又匈
奴北夷名又匈匈喧擾之意漢高

紀天下匈匈勞苦漢書無音
荀子有平去二音宜從通用
凶不吉也禍也亦作兇
兇惡暴也从

人在
凶下
恟懼也
訕訟也衆語也亦作詢
洶水勢又水
兇

聲莊子足音蹙然又云聞人足聲
蹙然而喜又音空云蹙然蹙足聲
懼也與恟同
兄長

也昆也兄弟同受父母一氣所生
也
洶水勢
去匈不為小人匈匈而輟行
恟同
嗅

鼻審氣又
許救切
入畜君賜生必畜之
蓄積也聚也藏也詩
我有旨蓄亦作穡

單作
畜
恟驕也詩不我能恟云由養之
旭日旦出貌又
勗

勉也亦
作勗
項帝高陽之號
熊獸似豕山居冬
蟄當心白脂如

玉者俗呼熊白好舉木引氣謂之熊經美在
掌詩注熊猛獸男子之祥又姓或單作能
融和也明也又
祝融神名為

火官又姓
又州名
彤商祭名爾雅商曰彤
深廣貌
容容儀容

也受也包函也又求薦達曰為之先
容又容或又州名又姓亦作空頌額
蓉芙蓉生于水者曰水
芙蓉即荷花也生于

容又容或又州名又姓亦作空頌額
蓉芙蓉生于水者曰水
芙蓉即荷花也生于

容又容或又州名又姓亦作空頌額
蓉芙蓉生于水者曰水
芙蓉即荷花也生于

平雄胡弓切飛曰雌雄走曰牝牡又
武稱借為英雄字又州名又姓
熊獸似豕山居冬
蟄當心白脂如

玉者俗呼熊白好舉木引氣謂之熊經美在
掌詩注熊猛獸男子之祥又姓或單作能
融和也明也又
祝融神名為

火官又姓
又州名
彤商祭名爾雅商曰彤
深廣貌
容容儀容

也受也包函也又求薦達曰為之先
容又容或又州名又姓亦作空頌額
蓉芙蓉生于水者曰水
芙蓉即荷花也生于

容又容或又州名又姓亦作空頌額
蓉芙蓉生于水者曰水
芙蓉即荷花也生于

又

木者曰木芙蓉即**溶**水貌又水盛也又**溶**器銷也鑄也又鑄

秋華也單作夫容**溶**水名安流也**溶**器範也董仲舒

傳猶金**溶**琤琤佩**溶**俗華縣名又漢婦官俗華又**溶**木

在鎔**溶**玉行聲**溶**曰俗俗便習貌一日不安也**溶**木

初如葛藟緣木後乃成樹生於南**溶**山名在容州**甌**亦作

方柳宗元詩榕葉滿庭鸞亂啼**溶**山下有鬼市**甌**亦作

甌**庸**用也又凡也又平常也又豈也又庸詎豈也又附庸小

國又庸心有之謂也或用容心又庸庸祇祇威威言

用其所當用敬其所當敬威其所當威

謂文王用德敬賢討罰一聽于理也**鄘**國名**鏞**大**滂**水

傭投賃一日雇作**墉**城也垣也牆**獐**獸似牛領有

謂之傭單作庸**甬**也單作庸**甬**肉或作獐**甬**上

勇尹竦切剛也強也猛也健也又果**甬**草木華甬甬然也

敢也有義理之勇有血氣之勇**甬**又鐘甬鐘鼻也又

甬也甬斗又**甬**巷道單**甬**甬也單甬**甬**從葬木偶人也今

湧作涌說文滕也亦**涌**水名在楚**踊**跳也又別是者之

貴履賤又喪記**踊**踊注男踊女**踊**凡已不欲喜而旁人說

謂之慾**憑**漢書衡山王傳日夜縱**憑**師古曰縱**憑**之不欲怒而旁人怒之

又

又

又

又

又

又

又

又

又

又

又

又

又

又

又

又

又

浴也洗澡
鵠鵠鵠即
八哥也

平 顛 魚容切大頭也又仰也顛
顛君德也又温貌或作騶
騶 走貌
騶 見貌司馬相

如傳延頸舉踵喁喁然謂人口向上也又
相應和聲莊子後者喁喁又音虞音偶
禺 番禺地名又虞
遇二音

醲 酒厚
濃 厚也濃淡之
對亦作醲
穠 華多
去 岍 牛仲切
入

玉 魚欲切寶玉陽精之純有五德烈火燒
之不熱者真玉也又雅音以育欲同音
獄 犴

所以繫囚
臍 縮也集韻作臍月見東方謂
臍陶所造
之縮臍玉篇縮臍不寬舒兒
衄 鼻出血又敗
北也又挫也

亦作
衄 刃傷
也
慝 慝也亦
作慝
慝 慝怩
慝 慝怩

職 十
聖人堯舜禹湯文武周公孔子相傳心學用此中也則能為天
地立心俾天下皆歸于中焉是故天以午為中地以子為中陽

以卯為中陰以酉為中天地陰陽無不本乎中也又宜也
衷 內盡其心而不欺
也無私也直也厚

方寸所蘊也誠也善也正也又裏也又
忠 也無私也直也厚
中也折衷斷其中也亦作折中又去聲

也又
終 始終始者終之發端終者始之歸宿
州名 又窮也極也畢也盡也卒也又姓
終 歿也今作

冬 蠱斯蛇蟠也蝗類蘇轍曰蠱斯一生八十一子或曰九十
九子名阜蠱又名蠱或作蠱詩詁曰蠱斯以喻子孫之多

囊 義陰
鍾 量名容六斛
鍾 酒器又黃鍾陽聲之始陽氣
適至其時而氣應灰飛此陽氣之動也以此管吹之而成聲此

陽聲之始也其管長九寸空圓九分可以子穀秬黍中者一千
二百實其龠一龠重十二銖蓋度量權衡皆生于黃鍾之管又

姓又聚也晉書情之所鍾又龍鍾老病貌又遞鍾琴名

鐘

樂器周禮皆作鍾蓋鍾鐘古字通用

鐘

鐘鐘竹名可為笛

鐘

龍鐘竹名可為笛

公

志及衆也

公

征公懼也

公

征公遠行也

腫

知隴切脹也

腫

足腫也

瘡

賈誼傳天下之勢方病大瘡

種

種類又

種

短貌又種種猶物物也又首子隴種而退注遺失也

踵

足跟又趾也又躡也又繼也

冢

大也山頂曰冢又六

塚

平日墓封曰塚高曰墳單作冢

塚

山名

衆

三人為

中

射矢至的曰中又合式曰中又當也詩周

中

室中興又要也治中謂治職簿書之要也

祝

之六切饗神之辭又

種

也

種

同

種

僮

僮不遇貌

祝

太祝命官名又祝融

竹

竹箭又孤竹

竺

天竺西域國名又姓

竺

似華十

築

檮

燭

蠟炬又照也又姓

燭

太平玉燭言泰階六

星平則治四

時調曰玉燭

燭

文選東京賦散呈

燭

燭

照也

燭

視也

甚屬

連也續也付也託也會也又恭貌禮記洞洞屬屬又合

屬

也聚也漢書賈誼傳屬文綴緝也又著也又注也史記

屬

屬

屬

屬

屬

也官衆也俗作屬

屬

屬

屬

屬

屬

屬

屬

屬

單作屬

屬

屬

屬

屬

屬

屬

屬

屬

平

充

昌中切美也滿也實也塞

充

充

充

充

充

充

草益

恍

動心

恍

恍

恍

恍

恍

恍

恍

恍

子大盈若

冲

同上又聲也

冲

冲

冲

冲

冲

冲

冲

冲

冲書作冲

冲

冲

冲

冲

冲

冲

冲

冲

冲

冲

當也向也突也又通道也
衝 突也今文作
輶 戰車亦作衝
艘 舟名一曰艘

也又通道也
躡 躡躡行貌
憧 意不定又不絕
憧 又去聲

均也直也齊等也詩昊
儻 儻儻心
寵 丑勇切恩也愛也又

尊榮也
龍 詩何天之龍
蠢 丑用切愚也
銃 銃火
黠 黠食不請

昌六切樂器狀如漆桶中
畜 止也詩畜君何尤易卦小畜又大畜有蓄

義當
遂 羊蹄菜也詩言采其遂亦作蓄又音逐馬尾草也
播 牽制也又音旭
備 備佩不

動而痛也
滄 結聚也又水聚也又滯也
踏 廉謹貌又音錯
直 直也齊也長直貌聳

善也又始也又厚也作
獨 觝也突也犯也
歎 盛氣

音甄
春 書容切擣米也黃帝臣雍父作春又山名日所入
叔 式竹切收拾也詩九月叔苴又

季父也又叔世
菽 大豆也單作未
倣 義與前音祝同
椒 拾也單作叔
倏 倏忽

犬走疾也
倏 倏忽之間
束 縛也五匹為束又約也又姓
唼 吸也吮也
縮 收也斂也

退也蹙也短也又不及也進退盈縮又直也孟子
苜 醞酒謂之苜

本用縮禮記縮酌用茅
躡 足迫也論語足躡躡如有循

無足曰豸又姓
燼 早熱薰人
冲 涌搖也又和也深也正韻

併音
冲 同上文選茂德淵冲又冲冲聲也又垂飾貌
盅 虛器

也重復也 **上重** 直隴切輕重之重多也厚也善也慎也凡物不輕而重則上聲因其重而重之

與再重鄭重皆去聲 **去仲** 直衆切中也次也周人冠而字五十乃加伯仲又翁仲秦始皇鑄金人十二之號又

姓 **中** 上與仲同月令律中中呂又姓 **重** 再也難也厚也遲也輜重也滯也威尊也更為也尊重鄭重

輶 婦人娠也 **入逐** 直六切追也從也又走也斥也放 **柚** 機具也行受緯者柚受經者亦作軸 **軸** 車轂也又樞軸言天之旋轉以南極北

車之軸也又 **舳** 船後持柁處漢武帝南巡舳舻千里 **妯** 兄弟之妻謂之妯娌 **躅** 躅躅行貌

卷軸又地名 **舳** 帝南巡舳舻千里 **妯** 謂之妯娌 **躅** 躅躅行貌

韓信傳騏驎之躅躅不如駑馬之安步玉篇躅不能行又迹也三輔謂牛蹄跡為躅班固叙傳伏周孔之軌躅又芳躅好迹也又躅躅花名韓愈詩山樞躅

平戎 而中切兵也五戎弓矢矛戈戟又姓又西夷戎狄又相助也詩烝也無戎又汝也詩戎雖小子 **戎**

戎戎厚貌 **拔** 相助也 **駮** 馬八尺又馬絕有力 **狻** 獸名禺屬毛可為布 **絨** 練

單作戎 **茸** 草生貌一曰厖茸 **毳** 鳥獸細毛也 **慵** 懶也音蟲

也 **禮** 衣厚貌 **上宄** 而隴切散也雜也 **茸** 草生貌又聚貌又

也 **禡** 禡禡亦作禡 **去耗** 而用切 **入肉** 而六切肌肉又

也 **辱** 恥也汚也 **媮** 懈惰也 **黜** 黑垢也 **蓐** 草也 **禡** 禡 **穉** 穉

也 **縹** 縹縹亦作縹 **溽** 溽溽亦作溽 **鴈** 鴈 **孰** 孰

也 **縹** 縹縹亦作縹 **溽** 溽溽亦作溽 **鴈** 鴈 **孰** 孰

也 **縹** 縹縹亦作縹 **溽** 溽溽亦作溽 **鴈** 鴈 **孰** 孰

也 **縹** 縹縹亦作縹 **溽** 溽溽亦作溽 **鴈** 鴈 **孰** 孰

也 **縹** 縹縹亦作縹 **溽** 溽溽亦作溽 **鴈** 鴈 **孰** 孰

又稔也相如賦盧橘
夏孰又誰也何也
塾注古者仕老歸教
於閭里朝夕坐之也
大者謂之蜀雞又郡名秦
置即益州地又蜀葵花名
附也類也親眷也
又官僚部曲也

熟 本作孰後人於生熟
字下加火以別之
清湛也深也善
也詩窈窕淑女
蜀 巴蜀又爾雅山
獨謂之蜀又雞

屬 隸也
也

鵲 吳郡賦鵲鷄鷄玉
亦作屬玉鷺也

龍 盧容切鱗蟲之長八十一鱗九九之數有鱗曰蛟龍
有翼曰應龍有角曰虬龍爾雅馬高八尺為龍又通

躡 躡踵小
兒行貌
籠 舉土器一曰養鳥籠又包舉
也漢書籠貨物籠鹽鐵又籠

龍 龍凍沾漬亦
作籠又水名
權 與槩同
聾 耳無聞

龍 日出口貌又瞳
龍 月出口貌又瞳
龍 月欲明又朦

龍 草名一名馬蓼
又蒙龍蔽覆貌
龍 龍從山高
貌又上聲
龍 理也

龍 盛也豐也大也尊
也高也又州名
隆 穹窿天
勢單作

龍 病也老也罷
病也亦作瘥
嶢 嶢嶢山貌
又陽韻
龍 力董切箱
籠竹器

龍 孔籠
穴也
隴 大坂唯在天水者
最大因以名州
壟 丘

龍 禮記適墓不登壟壟冢也一曰田埒也陳勝傳輟耕而
之壟上師古曰田中之高處也亦作龍借用隴單作龍
龍斷而登之趙岐曰
市中堞斷而高者也

入 **祿** 盧谷切俸也福也又天祿獸名漢有
天祿閣因獸立名又回祿火神又姓
祿 凡从示者
皆作示从

去 **弄** 盧貢切玩
也戲侮也
哢 鳥吟
聲
悒 悒懣也

錄作錄今
文皆然
籛 箭室又云魚籛
或作鞵鞵籛
瑒 玉名韻會玉貌老子
瑒瑒如玉瑒瑒喻少
碌

多石貌一
曰石青色
睪 目睪也謹視貌宋玉九辯
娥眉曼睪注目睪謹也
錄 圖書廣韻圖錄
單作錄韻會籍

也又
錄錄循常也史記平原傳錄錄因人成事毛遂傳作
錄錄謂隨從也漢灌夫傳錄錄猶碌碌言循眾也又
馬援傳作陸陸又金也又采也齒也總也收拾也
綠 青黃間

又檢束也又記也錄事又歷錄與鞵同又音慮
錄 錄耳駿
馬名
遯 遯遯眾也一曰
行謹也又姓
醪 醪醪
美酒
菘 菘豆亦
作菘
趨

趨趨局小也
又小兒行也
漉 漉漉謂潤澤下究也又竭也又撈也又陶
潛以巾漉
酒亦作盪
淥 同上又水名一曰水
清一曰水綠又姓
盪 同上水也瀝
也竭也又木匣
盪

淪也詩伐木
輅 輅輅井上汲水木亦作
輅詩井轉輅輅干樹曉
輅 輅輅傳雅車執道謂
輅

小
苦
麓 山足又
錄也
鹿 仙獸仲夏解角又鹿車小車也又鹿臺在
朝歌大三里高千尺又涿鹿山在上谷又

姓
櫜 振也周禮大司馬
三鼓櫜鐸或作掾
角 獸名韻會獸角抵也
又漢四皓角里先生
陸 高平
曰陸

又高也厚也路也又陸陸循常也又
州名又姓又陸梁猶強梁猶跋扈也
陸 商陸藥也
南越

地名廣韻大
塊玉篇土塊
陸 陸良
健馬
六 老陰數也又六物者竿也綸也浮
也沉也鈎也餌也一不具則魚不
可得是知其六物者人

也
也
笑 笑名竹
也
興 地
陸 種陸先種後熟曰陸
種後種先熟曰陸

也
也
穆 詩黍稷重穆
與種穆同
戮 殺也辱也亦
作戮戮
傳穆及先人又癡行

也
也
戮 戮力併力也左傳戮力一心
又蕭韻音聊尤韻雷潘二音
蓼 草長大
貌詩蓼

也
也
劉 同上又
削也
勠 勠力併力也左傳勠力一心
又蕭韻音聊尤韻雷潘二音
蓼 草長大
貌詩蓼

也
也
劉 同上又
削也
勠 勠力併力也左傳勠力一心
又蕭韻音聊尤韻雷潘二音
蓼 草長大
貌詩蓼

也
也
劉 同上又
削也
勠 勠力併力也左傳勠力一心
又蕭韻音聊尤韻雷潘二音
蓼 草長大
貌詩蓼

也
也
劉 同上又
削也
勠 勠力併力也左傳勠力一心
又蕭韻音聊尤韻雷潘二音
蓼 草長大
貌詩蓼

-2 119 43 865" data-label="Text">

也
也
劉 同上又
削也
勠 勠力併力也左傳勠力一心
又蕭韻音聊尤韻雷潘二音
蓼 草長大
貌詩蓼

蓼者
莪

公

古紅切無私也正也共也禮記大道之行天下為公

空為三公東漢大尉司徒司空為三公漢末大司馬大司徒大司

又太史公漢司馬談為太史令後子司馬遷為太史令尊父為

太史公又子謂父亦曰家公凡尊老皆謂之公公者上人之稱

又婦稱舅姑曰公又官所曰公又大事曰公詩王公伊翟又謚

法立志及眾曰公又與**功**勩也動也以勞定國曰功又蒙以

功同詩以奏膚公又姓**功**養正乃作聖之功本作紅紉

紅

紡績織紝用心之謂也董**工**官也又巧也匠也功力也

攻

擊也伐也又專治也又習也又堅也詩我車既攻又攻取

屬厭而已不以嗜欲累其心不以小害大也攻者力**紅**車轂

又燈也

又音扛

蚣

蚣蜈蚣

(上)

韜

古孔切

生皮也

(去)

貢

古送切

又稅也

下以稅供

也

(入)

上謂之貢上以正取下謂**贛**與貢同又賜也

穀

古祿切百穀之總名又續也生也又祿也詩俾爾戩穀注

注謙稱不善也又五穀禾麻粟麥豆九穀黍稷

秫稻麻大小豆大小麥又國名或从采作穀**穀**楮也皮可

王羲之制窮萬**穀**車穀輻所輳也又鄭傳注薦舉人如推穀

穀之皮又姓**穀**之運轉也又左傳笠穀兵車無蓋尊者則

邊人執笠依穀而立**谷**兩山中流水之道又養也老子谷神

以禦寒暑謂之笠穀**谷**不死又窮也詩進退維谷又東風謂

之谷風詩詰風自谷出也疏云谷之言穀**穀**王名一**牯**牛

生長之風也又竹溝曰谷俗云谷節又姓**穀**曰雙玉**牯**牛

牢一曰福衡書牯**牯**手械又**告**啓上曰告**牯**告祭

牛馬易童牛之牯**牯**亂也**告**詳見詰音**牯**告祭

牛馬易童牛之牯**牯**亂也**告**詳見詰音**牯**告祭

鳴鵠鳥也中庸失諸正鵠本作鳴鵠皆小鳥而飛最疾故射難中也又畫布曰正棲皮曰鵠皆侯之中射之的也又云正者正也鵠者直也則取正直之義者也

四廿

平通

他紅切徹也達也又聖人能通晝夜之道能通古今能通神明之德能通天下之志又兵法日出沒時鼓

千擗三百三十槌為一通又書首末全曰通又書名應劭風俗通班固白虎通又左傳旁淫曰通又州名又姓桐讀為通言草木皆通達而生與通義同又輕脫貌漢武五子傳毋桐好逸

上統

他總切系也總也綱也緒也撫御也攝理也公羊傳大一統又道統有太極而陰陽分有陰陽而五行具

太極二五妙合而人物生賦于人者秀而靈精氣凝而為形魄交而為神五常具而為性感于物而為情措者用而為事物之生也雖偏且塞而亦莫非太極二五之所為此道原之出於

而得道統之傳故能參天地贊化育而統理人倫使人各遂其生各全其性者其所以發明道統以示天下後世者皆可考也堯之命舜則曰允執厥中中者無所偏倚無過不及之名也存諸心而無偏倚措諸事而無過不及則合乎太極矣此堯之得于天者舜之得統于堯也舜之命禹則曰人心惟危道心惟微惟精惟一允執厥中舜因堯之命而推其所以執中之由以為人心形氣之私也道心性命之正也精以察之一以守之則道心為主而人心聽命焉則存之心措之事信能執其中曰精曰一此又舜之得統于堯禹之得統于舜者也其在成湯則曰以義制事以禮制心此又因堯之中舜之精一而推其制中之法制心以禮制事以義則道心常存而中可執矣曰禮曰義此又湯之得統于禹者也其在文王則曰不顯亦臨無射亦保此湯之以禮制心也不聞亦式不諫亦入此湯之以義制事也此文王之得統于湯者也其在武王受丹書之戒則曰敬勝怠者吉義勝欲者從周公繫易爻之辭曰敬以直內義以方外曰敬者文王之所以制心也曰義者文王之所以制事也此武王周公

之得統于文王者也至于夫子則曰博學於文約之以禮又曰
文行忠信又曰克己復禮其著之大學曰格物致知誠意正心
修身齊家治國平天下亦無非數聖人制心制事之意焉此又
孔子得統于周公者也顏子得于博文約禮克己復禮之言曾
子得之大學之義故其親受道統之傳者如此至于子思則先
之以戒懼謹獨次之以知仁勇而終之以誠至于孟子則先之
以求放心而次之以集義終之以擴充此又孟子得統于子思
者然也及至周子則以誠為本以欲為戒此又周子繼孔孟不
傳之緒者也至二程子則曰涵養須用敬進學則在致知又曰
非明則動無所之非動則明無所用而為四箴以著克己之義
此二程得統于周子者也及朱子之學見之四書而其要則尤
以大學為入道之序蓋持敬也自格物致知誠意正心修身而
見於齊家治國平天下外有以極其規模之大而內有以盡其
節目之詳此朱子之得統于二程者也聖賢相傳垂世立教粲
然明白若天之垂象昭昭然而不可易也故嘗撮其要指而明
實以是四者而存之心則于聖賢所以

傳道而教人者不越乎此矣又姓又去聲 **桶** 斛也 **桶** 進

前也又 **伺** 直也一曰長大又 **伺** 龍伺直 **去** **痛** 他貢切
引也 **伺** 龍伺人未成器也 **伺** 行貌 **去** **痛** 隱也傷

也楚也疼也 **入** **秃** 他谷切無髮也又姓祝融後八
病也又姓 **入** **秃** 姓秃居其一又虜復姓秃髮氏

平 **同** 徒紅切共也合也齊也通也輩也又會同時見曰會
不以常期見也衆規曰同六年則六服盡朝也又論

人物之同異以理言之萬物一原固無人物貴賤之殊以氣言
之則得其正且通者為人偏且塞者為物惟人靈于物也知覺
運動氣也人能之物亦能之仁義禮智理也人能之而物豈能
乎當於通塞上別之如人雖氣稟異而可同物則終不可同然
則謂之理同則可謂 **全** 古同 **桐** 引也漢有桐馬 **網** 布名
之性同則不可也 **全** 字 **桐** 官作酒又上聲 **網** 布名

侗 侗童蒙也 **桐** 木名有青赤白三種白
未有所成也又雅也亦作桐 **桐** 宜琴瑟惟梧桐色白葉

似青桐有子肥美可食又胡桐淚出西域鄯善可以釵金銀又楊子云桐子之命與童全又姓桐君藥錄又桐廬縣名

峒 崆峒山名當北斗下山也杜詩常思仙仗過崆峒單作空同列子作空桐

鯛 魚名一曰鱧也又上聲 **鯛** 馬駱一曰酢也又上聲 **筒** 竹名吳都賦其竹則桂箭射筒一曰竹筒

斷竹 **洞** 童 奴也今作十五以下童子又山無草木曰童又宛童焉也即寄生草也又姓又夫童地名

僮 本未冠童子史記使僮男女七十人俱歌今作僮僕也又頑也痴也又竦恭貌詩被之僮僮又姓 **瞳** 日又瞳矐日 **瞳** 月出又瞳龐 **瞳** 日瞳子舜目 **瞳** 木名花可欲明貌 **瞳** 月欲明貌

種 禾先種 **重** 與種同詩黍稷重穆 **瞳** 又音充 **瞳** 鳥網一名 **瞳** 後熟 **重** 黍稷重穆 **瞳** 又音充 **瞳** 鳥網一名

木 **瞳** 水名又州 **瞳** 地名 **瞳** 井甃一 **瞳** 鳥網一名 **瞳** 作童易童牛之牯 **瞳** 羊無角或作 **瞳** 單 **瞳** 赤也丹節也

鞞 鼓聲 **佟** 姓 **疼** 痛也雅 **動** 徒揔切動靜之對蹕也 **洞** 洞洞孝敬心至也禮記祭法洞洞乎屬屬 **洞** 目

作運動 **洞** 乎又鴻洞相通貌亦作洞又平去貳聲 **洞** 徒弄切空也幽也窳也又去聲 **洞** 赤色 **桶** 木器 **洞** 徒弄切空也幽也窳也

顧視玉篇 **桐** 赤色 **桶** 木器 **洞** 徒弄切空也幽也窳也云轉目視 **桐** 赤色 **桶** 木器 **洞** 徒弄切空也幽也窳也

洞庭 **洞** 山穴也今作洞又山 **筒** 通簫也或作洞漢 **洞** 徒弄切空也幽也窳也又疾流也又

湖名 **洞** 山穴也今作洞又山 **筒** 通簫也或作洞漢 **洞** 徒弄切空也幽也窳也又疾流也又

相通貌 **洞** 諛詞言急又同 **洞** 志又痛也 **洞** 街通 **洞** 過也

又平 **動** 哀過動心 **動** 大歌聲玉 **動** 動之 **動** 徒谷

聲 **動** 大歌聲玉 **動** 動之 **動** 徒谷 **讀** 讀誦又宥 **讀** 黑也

又樂器周禮等師春讀 **讀** 韻音豆 **讀** 也 **讀** 黑也

又樂器周禮等師春讀 **讀** 韻音豆 **讀** 也 **讀** 黑也

濁也恩也蒙也又黝貌吳都賦林木為之潤黷或作瀆

瀆 牛子或作獨 賈 函也 積 同 瑣 玉器又 嬪 媢也媒嬪

大援性羣獨性特援鳴三獨鳴一又慎獨大學誠意戒自欺而

求自慊中庸省察過人欲以存天理又君子貴同賤獨仁義禮

知信義理之公人所同也視聽 獨 韜 或作鞞 毒 害人

言貌思形氣之私人所獨也 毒 左羣植乘與衡左之

又治也易以此毒天下又音篤音代 毒 羽葆幢也又皂羣軍

中大旗又 磅 碌磅 陶導二音 奴冬切炎帝神農姜性能植百穀故號神農漢志闕

史景帝更名大司農又弘農郡名又姓 儂 又渠儂他也

奴凍切多鼻涕 鬟 亂髮又 儇 奴篤切虜三字 擣 捻

鼻疾又平聲 平 邊孔切佩刀下飾說文佩刀 鞞 同上一刀室謂之鞞

飾鞞 草盛貌又多 啐 多實貌詩瓜瓞啐啐與奉同

下飾 博木切灼龜也卜筮卜赴也赴來者之心筮開 濮 水出

濮陽南入鉅野又州名又姓又 樸 棧樸木叢生貌又云 濮 東郡

竹名其竹節相去一尺名濮竹 樸 樸棗也又音僕音璞 濮 水出

裳削 幅也 樸 同上又 樸 牆版之 鑊 鑊姑 裸 黼領刺為斧也

七廿

廿

去 夢

蒙弄切神交為夢又不明也

寢 同

不明也

曹

目不明又雲曹澤名或作

夢 夔

夔趨疲行貌

木

莫卜切木性曲直其數八東方之行也又姓又質朴也又木強

不柔 沐

濯髮又水名在青州又沐猴獸名獼猴也又姓

祭

車歷錄也詩五祭梁軛一日車軛東也又屋架

五祭也亦 霽

霽

霽

鷺

鷺

翬

思貌漢鮑宣傳翬翬之思師古曰翬翬猶蒙蒙

也如淳曰謹愿 睦

睦

睦

睦

穆

和也順美也厚也靖也又穆穆和敬

貌又毛濕也 繆

繆

繆

繆

牧

守養六畜說文養牛人

廟序也或用繆 姆

姆

姆

姆

姆

地名武王與紂戰于姆野今

為鄭王畿千里郊當

葑

葑

葑

俸

俸

福

方六切善也德也休也祥也祐

也又五福一曰壽二曰富三曰康寧四曰攸好德五曰考終命又州名

福

詩夏而福衡福以橫木著牛角端使不抵

觸也衡 輻

輻

輻

輻

輻

輻

輻

布帛廣也馬援傳修飾邊幅言若布

帛修飾其邊 蝠

蝠

蝠

蝠

蝠

復

反復也重復也又復除又易反復道也又

漢書反復誦之竝音覆又見下音伏又宥韻扶又切

覆

覆

覆

腹

厚也為馥

暮韻音赴 復

復

復

復

腹

腹

腹

腹

香氣也殘膏賸馥

蝮

蝮

蝮

蝮

蝮

蝮

蝮

蝮

蝮

蝮

平 馮

馮

馮

馮

馮

馮

馮

馮

馮

馮

馮

馮

馮

符中切姓也又馮翊郡名又庚韻音平

馮

馮

馮

馮

馮

馮

馮

馮

馮

馮

馮

馮

逢

遇也迎也值也又大也書子孫其逢吉

縫

紘也又縫掖大衣或作縫絳單作逢

上

奉

父

切承也獻也侍也又去聲

去

鳳

馮貢切瑞禽羽蟲之長一名鷗說文神鳥孔演圖曰鳳為火精生於丹穴非梧

桐不棲非竹實不食非醴泉不飲身備五色鳴中五音有鵬道則見雄曰鳳雌曰凰在天為朱雀又州名古作鵬朋

鵬

又庚韻

朋

同上象形鳳飛羣鳥從之以萬數故借為朋黨字又庚韻音彭

奉

奉者

俸

秩

單作奉音

縫

衣會

入

伏

房六切踰也偃也匿也藏也潛也伺也隱也又姓又宥韻音復

宓

同上又

袂

俗作

陌韻

處

或作伏伏犧氏以能馴也犧牲又虎貌又姓

宓

音密

袂

包袂

苻

苻

苻

楸

梁

服

衣服也佩服也又事也論語以服事殺又行也習也用也整也屬也從也降服也又姓又冠曰

元服又五服三年期年大功小功總麻也又五服侯甸

秋者經中之史綱目者史中之經又天目山名茗水所出又黃目酒尊名

首

首苻草名可為菜又稷名可食

平

風

方中切大塊之噫氣也王者之聲教也又風佚又風化又風俗上行下倣謂之風又風疾又屏風形如展

又姓又扶風郡名防風國名又八風東明庶東南清明南景西南涼西閭闔西北不周北廣莫東北條又呂氏春秋八風東北

焱東滔東南薰南巨西南涼西颺西北厲北寒又爾雅東谷風西秦風南凱風北涼風

楓

木名厚葉弱枝善搖景福

殿槐楓被宸脂入地

豐

大也多也盛也登也又豐年詩注大

千而為虎魄或作蠶

豐

地名

豐

蕪菁趙魏謂之大芥或作葑

豐

水

丰

面貌豐滿也

姪

容好貌凡好而輕者亦作姪

丰

相逆悟也

丰

也單作

豆而卑又地名州名又新豐市又姓

粵峯詩 **鋒** 刀劍芒 **逢** 逢蠱有毒 **烽** 邊方備寇作高土櫓

作莽蜂 亦作鋒 **逢** 亦作蜂蠱 **烽** 櫓上作桔槔桔槔頭

兜零以薪草置其中常低之有寇即火燃舉之以燧 **逢** 相如游

相告曰烽又多積薪寇至即燃之以望其煙曰燧 **逢** 獵賦起

燧 山崑也 **封** 大也厚也又緘也又聚士也埵也培也又

又州名 **封** 封建又國名州名又姓又封禪祭名積土

增山曰封為 **封** 山名一名龍門山在 **封** 菜名詩采葑采菲

蕪菁郭璞云 **犁** 牛名犁牛如 **上** **捧** 方孔切兩 **奉** 同上

蕪菁又去聲 **犁** 索駝出外國 **上** **捧** 手拱承也 **奉** 史蘭

相如傳身所奉飯正韻尊奉 **乏** 乏也又反覆 **泛** 漢武紀泛

也承也事也獻也又去聲 **乏** 逸駕或作泛 **泛** 駕之馬師

古曰覆也言馬有 **去** **諷** 方鳳切誦也背文 **風** 因風感物

逸氣不循軌轍 **去** **諷** 曰諷又微刺也 **風** 曰風詩序

上以風化下下以風刺 **冒** 贈死之物車馬曰冒貨財曰賻衣

鳥單作服 **服** 蕪菁俗呼蘿葡 **服** 盛子擊矢器或 **輓** 車皮

篋也古之使者奉玉 **輓** 車之伏兔也伏于軸以承輻者 **夏**

以此盛之亦與箠同 **輓** 又音福或云車下縛也或作輓 **夏**

行故道 **復** 返也還也往來也又答也報也又白也又重也又

今作復 **復** 州名又卦名復其見天地之心乎邵子詩云冬至

子之半天心無改移一陽初動處萬物未生時玄 **復** 水回流

酒味方淡大音聲正希此言如不信更請問庖羲 **復** 一曰伏

流亦作狀 **狀** 細流 **坎** 塞也川 **匄** 匍匐伏地貌詩匍匐救

坎又姓 **狀** 也 **坎** 塞谿坎 **匄** 之箋云盡力也或作蒲

伏又 **音僕**

支紙寘三聲

支 音而切支度也支持也出也分也又姓支離披貌又

離支自異之意又庶也毛詩本支百世注本本宗也

支支子也言嫡為天子庶為諸侯皆百世也又十二支辰名古

曰困敦赤奮若攝提格單闕執徐大荒落敦牂協洽涒灘作噩

闡茂大淵獻又支葉又荔支又支體又支梧又黃枝枝柯又

支蓋古單作支後加偏旁以別之他字單作類此枝荔枝又

枝梧單肢肢體亦作肢肢

作支肢體文子曰天有四時五行

版五臟九竅三百六十六節荀子如四

肢之從心單作支易坤卦暢於四支

肢

一名林蘭

一曰木卮

也又見

音奇

見不知

音池

音也

音也

音也

音也

音也

音也

音也

音也

音也

音也

音也

音也

音也

音也

音也

音也

音也

音也

音也

音也

音也

音也

音也

音也

州名

緇

為緇亦作純紂

純

禮記以共純

輜

庫車軒車載

皆閉**錙**六銖荀子注**錙**魚名**上**紙諸氏切楮作紙不知所始後漢宦者蔡倫以魚

網木皮為紙古人**帑****抵**抵足又至也漢郊祀歌抵**抵**書於帛故字从糸**帑**同**抵**冬降霜與底同又音邸

側手**砥**石細於礪又平**底**同上詩周道如底**底**砥同蕭擊也**砥**也詩周道如砥**底**又定也又致也

底厲鋒鏑枚乘傳磨礪底厲鄒陽傳底節修德梅福**耆**左傳引詩**耆**耆定**只**語辭也詩樂只君子又**咫**尺八寸曰咫**枳**似橘有刺**痕**厥功**旨**美味又志意也意向**指**同上又歸趣也孟子願

又平聲**旨**也亦作指經典作指**指**聞其指董仲舒傳豈異指哉又示也斥也指點也本手指字大曰拇二曰食中曰將四

五曰無名左傳注疏五指巨指食指將指無名指小指又麾也動願指麾又**旨**意也志也意向也單作旨孝經序會五

已也息也居也靜也留也又容止又止者至善之地也書安汝止聖之事也欽厥止賢之事也人至乎聖而止道至乎中而止

趾足指單作止**址**基也或作**趾**交趾郡名人足大指開後加足旁**址**或用作**趾**拆兩足竝立指則相交

古字借用**時**天地五帝所**止**小渚**芷**香草或**徵**火音

音配**蒨**鍼蒨刺綉**絺**書絺繡唐書絺句繪章**夕**從後至也又音

雖**黜**草書勢黜黜點黜狀**去****寘**支義切置之也納之也猶言安著也又止也廢

也**置**設也安也措也赦也棄也又貫而立也詩**摯**握持也置我靴鞮又驛傳也馬遮曰置步遮曰郵**摯**解也又

國名又姓又與贄同周禮以玉作大摯**鷩**猛鷩鳥鷹鷩之類又與鷩同禮記前有摯獸則載貔貅**鷩**凡鳥之勇獸之猛

者皆曰鷩**贄**執贄本作摯亦作質左傳男贄大者玉帛亦作摯鷩**質**小者禽鳥女贄不過榛栗棗脩亦作摯

亦作摯鷩

質

孟子不傳質為臣又物相質當也左傳周鄭交質

志 心之所之謂之志又惟學遜志蓋寬心循序漸進而不凌節躡

等之誌 記也亦識 論語女以予為多學而識之者與又標識

寔 人欲去而止之不行又頓也踏也亦作寔 躔 躔 亦上 憤 忿也怒也又

懷 上同 輕 不能令人軒詩如輕如軒言無所輕重 鑿 田

說文羊箠也端有 智 涵天理動靜之機具人事是非 至 到

鐵又音屑音執 窮理盡性至命又極也冬至夏至是也冬至 致 極也到也使

之後為呼夏至之後為吸此一歲之呼吸也 致 之至也送詣

也又趣也又天人一致天之未始不為人人之 緻 密也單作

未始不為天豈可以差殊觀哉又標致又高致 緻 致

也又趣也又天人一致天之未始不為人人之 緻 密也單作

也又趣也又天人一致天之未始不為人人之 緻 密也單作

也又趣也又天人一致天之未始不為人人之 緻 密也單作

也又趣也又天人一致天之未始不為人人之 緻 密也單作

也又趣也又天人一致天之未始不為人人之 緻 密也單作

二

皙 目

伎 狠也害也

解 酒器實曰

泚 江又音折

箝 箝也

皙 光

伊 於宜切因也惟也彼也侯也又發語辭又鬱

伊 伊不舒貌又吾伊讀書聲又水名州名又姓

伊 伊不舒貌又吾伊讀書聲又水名州名又姓

伊 伊不舒貌又吾伊讀書聲又水名州名又姓

伊 伊不舒貌又吾伊讀書聲又水名州名又姓

伊 伊不舒貌又吾伊讀書聲又水名州名又姓

伊 伊不舒貌又吾伊讀書聲又水名州名又姓

伊 伊不舒貌又吾伊讀書聲又水名州名又姓

伊 伊不舒貌又吾伊讀書聲又水名州名又姓

伊 伊不舒貌又吾伊讀書聲又水名州名又姓

伊 強笑語貌楚

伊 強笑語貌楚

伊 強笑語貌楚

伊 強笑語貌楚

伊 強笑語貌楚

伊 強笑語貌楚

伊 強笑語貌楚

伊 強笑語貌楚

伊 強笑語貌楚

伊 強笑語貌楚

伊 辭喔咿嚅唳

伊 辭喔咿嚅唳

伊 辭喔咿嚅唳

伊 辭喔咿嚅唳

伊 辭喔咿嚅唳

伊 辭喔咿嚅唳

伊 辭喔咿嚅唳

伊 辭喔咿嚅唳

伊 辭喔咿嚅唳

伊 辭喔咿嚅唳

伊 詩倚于敵丘又犛犬也

伊 詩倚于敵丘又犛犬也

伊 詩倚于敵丘又犛犬也

伊 詩倚于敵丘又犛犬也

伊 詩倚于敵丘又犛犬也

伊 詩倚于敵丘又犛犬也

伊 詩倚于敵丘又犛犬也

伊 詩倚于敵丘又犛犬也

伊 詩倚于敵丘又犛犬也

伊 詩倚于敵丘又犛犬也

伊 又上聲哥韻鳥可切

伊 又上聲哥韻鳥可切

伊 又上聲哥韻鳥可切

伊 又上聲哥韻鳥可切

伊 又上聲哥韻鳥可切

伊 又上聲哥韻鳥可切

伊 又上聲哥韻鳥可切

伊 又上聲哥韻鳥可切

伊 又上聲哥韻鳥可切

伊 又上聲哥韻鳥可切

伊 又上聲哥韻鳥可切

伊 又上聲哥韻鳥可切

伊 又上聲哥韻鳥可切

伊 又上聲哥韻鳥可切

伊 又上聲哥韻鳥可切

伊 又上聲哥韻鳥可切

伊 又上聲哥韻鳥可切

伊 又上聲哥韻鳥可切

伊 又上聲哥韻鳥可切

伊 又上聲哥韻鳥可切

伊 又上聲哥韻鳥可切

伊 又上聲哥韻鳥可切

伊 又上聲哥韻鳥可切

伊 又上聲哥韻鳥可切

伊 又上聲哥韻鳥可切

伊 又上聲哥韻鳥可切

伊 又上聲哥韻鳥可切

伊 又上聲哥韻鳥可切

伊 又上聲哥韻鳥可切

伊 又上聲哥韻鳥可切

伊 又上聲哥韻鳥可切

伊 又上聲哥韻鳥可切

伊 又上聲哥韻鳥可切

伊 又上聲哥韻鳥可切

伊 又上聲哥韻鳥可切

伊 又上聲哥韻鳥可切

伊 又上聲哥韻鳥可切

伊 又上聲哥韻鳥可切

伊 又上聲哥韻鳥可切

伊 又上聲哥韻鳥可切

伊 又上聲哥韻鳥可切

伊 又上聲哥韻鳥可切

伊 又上聲哥韻鳥可切

伊 又上聲哥韻鳥可切

伊 又上聲哥韻鳥可切

伊 又上聲哥韻鳥可切

伊 又上聲哥韻鳥可切

伊 又上聲哥韻鳥可切

伊 又上聲哥韻鳥可切

伊 又上聲哥韻鳥可切

悠

念痛聲

又上聲

鷺

鳧屬一曰鷺也

鷺

黑也

黠

黑木又縣

緊

名亦作緊

青黑繒也

又去聲

醫

治病工也

又療也

亦

意

也

倚

隱綺切

依也

又姓

椅

椅柅絡絲

俗呼坐凳

為椅

子又椅柅木弱貌

又木名

諛

恨也

又

綺

香也

辰

畫斧屏風

或作依

去

意

於戲切

心所嚮也

又

意

蓮的也

又

薏苡草

名子可服玉篇作

意

美也

又

姓

饑

飯傷濕熱

又

擡

舉手

也

噎

陰而風

壇

天陰

也

殪

殺也

讀

讀諦一

衣

著衣

縊

絞也

自

藏弓弩

矢器

繫

語助

又發語

辭一曰

歎聲

又

翳

障也

也

醫

蓋也

又翳舞者所持羽謂羽舞衣也

也

倚

依也

又

倚

也

醫

也

醫

也

三

平

義

虛宜切

伏義氏

莊子作

伏戲

史記作

宓戲

又

犧

易曰

氏教民養豢六牲號庖犧亦作包犧又牲也祭

天地宗廟曰犧

卜得吉曰牲

又犧尊酒尊名

戲

鳴戲

又

戲

或作戲

又

戲

又

戲

大學作於戲音呼

又大將之旗曰戲

韓

曦

赫曦日光

曦

亦作曦

曦

光

曦

光

曦

信傳可致戲下音麾

又地名

又去聲

曦

亦作曦

曦

曦

曦

曦

曦

曦

曦

方受釐宣室徐廣曰

祭祀福胙也

漢儀注祭

熙

熙與禧同

又

熙

廣也

和也

興

也

興

也長也

又光也

燥也

又

熹

炙也

盛也

熾也

又

禧

言也

禧

熙熙和樂貌

又州名

又

熹

熱也

亦作

禧

禧

禧

禧

禧

禧

噫嘻

噫

噫

噫

噫

噫

噫

噫

噫

噫

噫

噫

噫

噫

噫

噫

噫

噫

噫

噫

噫

噫

噫

噫

山險又
罅隙
同上也
又擊也
或戲
也

也與
同稀
也單作
希

溥傳希
類之徒
也面相
是心相
非

晞
乾也燥
也又明
也念也
悲

酸也
醉也
喜從上
聲悅好
之喜從
去聲

嬉
妹嬉夏
作喜子
戲
許意切
嬉也謔
也戲弄

隸
臥息或
作四
大貌單
作肩

夷
箕子所
封之地
今之高
麗是也
又隳夷
酒榼也
吳王

夫差取
馬革為
鴟夷受
子胥沈
之江又
范蠡姓
夷

嶠夷
踳踳單
作夷
行平易
也單作
夷

則夷
齊也等
也
夷
麥刈單
作夷

滌夷又
音替
夷
瘳瘳說
文傷
姨
妻之姊
妹又母

寅
恭也敬
惕也又
維也淮
南子九
州之外
有八寅
八寅之
外

寅
孟陬之
辰又恭
也說
彛
常也書
彛倫攸

移
唐棣
也
移
易也徙
也遷也
又遺也
延也

施
施易讀
訖
施
易讀
訖

施
施易讀
訖

訖訖自得貌亦作訖訖或訖訖
作施又歌韻他柁二音
訖 拒人貌孟子訖訖注自足其智
不嗜善言之貌或作施

施 亦衣架也又
柁前几也
匜 盥水洗手器有柄可以注水
醴 飲也謂粥稀清

也又 蛇 委蛇自得左傳引詩委蛇順貌又委蛇謂從者也韻會委蛇
酒也 委曲貌杜預曰委蛇順貌又委蛇澤鬼名又蛇蛇巧

言注淺意又蛇丘地名又遮 蛇 案委蛇字漢書作透蛇禮樂
韻石遮切歌韻音他或作蛇 志旗透蛇或作委作文選作

或作委陀廣韻作透迤又遮韻石遮切 佗 委佗還旅行貌
又歌韻他陀唾

三 陀 韓愈詩委陀結 台 我也悅也又姓
音 又胎臺二音 怡 說樂也
又姓 詒 又歌韻他詒唾

贈言也又遺也 貽 遺也貽也
亦作貽又去聲 貽 移與爵賞
也又去聲 飴 餽餽也亦

位 今 語之有所稽也為有稽考未便言之
言今則語當駐也又歌辭又語助 奚 何也說文大

沒官為奚今 娛 女隸單 倏 東北夷名
奴婢也又姓 倏 單作奚 蹊 徑路又穿徑左

之田注疏云先行無路 倏 同上月令塞倏徑又
初為徑路之名又音溪 倏 望也待也又上聲 驥 驪野

譖 耻也莊子譖髀無任 愁 山名又姓 攜 提攜俗作
韻會譖髀不正貌 亦作嵇 攜 又離也 觸

解結角錐 鑄 目旁氣又鼎屬又 哇 田五十畝曰
也亦音錐 大鍾又戶圭切 宜 併音

移說文作宜適理也當也又祭 儀 容也義也正也法也周禮
名王制宜于社又州名又姓 六儀祭祀賓客朝廷喪紀

軍旅車馬之容左傳有儀可象謂之儀又匹也又來也又
宜也又兩儀天地也又浚儀地名又州名又姓古作蟻 涯

宜也又兩儀天地也又浚儀地名又州名又姓古作蟻 涯

水際也單作厓
又音牙音崖
疑 不定也恐也惑也嫌也似也又質韻魚乞切正立不動貌又庚韻音疑定也又音逆

也
正立
嶷 九嶷山名虞舜所葬山有嶷嶷
九嶷相似可疑單作疑
鬻 角利
貌
沂 水出泰山
論語浴乎

沂又州名
又音銀
倪 小兒也孟子反其旄倪
又端倪頭緒也又姓
兒 同上漢有兒寬又
詩黃髮兒齒謂齒

落復生也
又支韻
覩 老人齒落復
生單作兒
蜺 寒蟬一
日虹蜺
霓 同上雌
虹也

又支韻
覩 生單作兒
覩 食虎豹亦作貌
輓 大車轆端
持衡者
以 羊里

切用也與也為也意也實也又因也心以形役志以氣
移理以欲昏性以情鑿又左右之也本作呂通用已
仁可食又蓮實也
又茅茨車前草也
苜 上同詩采
采苜苜
已 語終辭止也畢
也又太也甚也
蠹 正

併音以
儀 儀有君臣之義故字
義
儀 整船向岸
義
車衡載
併音以
儀 儀有君臣之義故字
義
儀 整船向岸
義
車衡載

言或作讒
廣韻讒也
讒 議也欺也調也又
去聲又泰韻音暉
儼 儼也又比也禮記
人

平聲與疑同又去聲
儼
疑 詩黍稷疑疑苗盛貌
又音逆
穉 同上
又泰韻呼艾切儼儼貌

又泰韻呼艾切儼儼貌
疑 詩黍稷疑疑苗盛貌
又音逆
穉 同上
又泰韻呼艾切儼儼貌

貌
盛
顛 謹莊也又
清也樂也
矣 語辭又
決辭也
錡 三尺釜又闌
錡兵藏又姓

貌
盛
顛 謹莊也又
清也樂也
矣 語辭又
決辭也
錡 三尺釜又闌
錡兵藏又姓

異同列于重囚
累桎何以异哉
肄 習也勞也又嫩條也斬
而復生日肄亦作肄肆
勸 勞也亦
作肄
廩

恭也又
音弋
易 不難也平易也又簡易樂易和易又
除也治也又輕易也亦作傷又音亦
傷 輕也
慢也

及也詩施于孫子又延也詩施于中谷
又孟子施從良人之所之注邪施而行
馳 馳易猶貿易
也又凡物一

及也詩施于孫子又延也詩施于中谷
又孟子施從良人之所之注邪施而行
馳 馳易猶貿易
也又凡物一

重為一馳徐曰路之邪次第為逆物之重次第為馳又延也相如賦馳丘陵也棄也成也

義 正韻同上切宜也心之制事之宜也仁義相對仁禮義知曰仁義猶春夏秋冬曰春秋仁屬陽則用柔而體健義屬

陰則用剛而體順義與利反君子喻義小人喻利故孟子丁寧于首章大學于寧于末簡

誼 仁義字董仲舒曰正其誼不謀其利唐明皇詔改作義

議 謀也評也擇也謫也定事之宜也借用諡董仲舒傳論誼考問

劓 刑截其鼻也亦作拽

儼 儼固儀字

穢 衣長貌又衣袖也亦作

洩 洩洩舒散貌又屑韻

泄 同上詩泄泄其羽又泄泄多人貌又與

洩 洩洩舒散貌又屑韻

洩 洩洩舒散貌又屑韻

洩 洩洩舒散貌又屑韻

洩 洩洩舒散貌又屑韻

洩 洩洩舒散貌又屑韻

洩 洩洩舒散貌又屑韻

洩 洩洩舒散貌又屑韻

洩 洩洩舒散貌又屑韻

已 過事語辭又去聲

已 過事語辭又去聲

已 過事語辭又去聲

已 過事語辭又去聲

已 過事語辭又去聲

已 過事語辭又去聲

已 過事語辭又去聲

已 過事語辭又去聲

已 過事語辭又去聲

已 過事語辭又去聲

已 過事語辭又去聲

已 過事語辭又去聲

已 過事語辭又去聲

已 過事語辭又去聲

已 過事語辭又去聲

已 過事語辭又去聲

已 過事語辭又去聲

已 過事語辭又去聲

堯 儀字

疑 疑無

曳 曳曳徐也引也牽

世 世世

世 世世

世 世世

世 世世

世 世世

世 世世

世 世世

世 世世

世 世世

世 世世

世 世世

世 世世

世 世世

世 世世

世 世世

國立公文書館

National Archives of Japan

國立公文書館

National Archives of Japan

國立公文書館

National Archives of Japan

國立公文書館

National Archives of Japan

國立公文書館

National Archives of Japan

國立公文書館

National Archives of Japan

國立公文書館

National Archives of Japan

國立公文書館

National Archives of Japan

國立公文書館

National Archives of Japan

三月上巳臨
水被除不祥

五
咨

津私切嗟也又謀也
謀事曰咨亦作諮

諮

左傳訪問
於善為諮

資

賴也憑也
託也助也

取也貨也材質也斧質為資易得其
資斧又稟也給也用也又州名又姓

齊

上與資同周禮外府
齋賜予之財用郭璞

謂資裝也
餘詳音躋

貲

財也
貨也

訾

訾之為言量也言所費不訾謂無量
可比也不訾之身亦謂貴重無量可

以此也又毀也又
姓亦作訛或作貲

髭

口上
須

姿

態也亦
作姿

粢

黍稷曰粢在器
曰盛今經典皆

作齊

齋

裳下緘也
單作齊

齊

禮喪服有齊衰裳下緘
曰齊又音茨齊有七音

茲

黑也又
姓亦作

茲又眉也荀子琅玕龍
茲注龍鬚席也又此也

茲

草木多益又
席也又此也

孜

力篤愛也勤也
汲汲也或作孳

也善

鎡

鎡鎡之別名
孟子作鎡基

嵒

嵒嵒山
日入處

黢

深黑
色

糒

益也與滋
同

同

稟

小
貌單作次且

趨

趨趨不進
貌單作次且

孖

雙生
子

孖

祖似切嗣也
息也又辰名

子

息也又辰名

歲在子曰困敦又男子通稱又成德謂之君子嬰兒謂之赤子
又女亦孺子檀弓云夫人自稱曰婢子卿之妻曰內子卿之庶

子曰餘子顏師古曰子
者人之嘉稱又爵名又姓

仔

任也克也
又平聲

籽

詩或耘或籽注耘
除草也籽壅禾根

籽

詩或耘或籽注耘
除草也籽壅禾根

也又

籽

治木器又木
工也或作梓

梓

木之正也桐梓琴材
又刻書曰繡梓鏤梓

紫

黑赤間
色又姓

平聲

訾

不思稱意也詩翁翁訾訾又毀
也譏也亦作訛疵詬又平聲

訾

口毀今
作訾

訾

窳也短
也苟且

也史記訾窳偷生而亡積聚師古曰
訾短窳弱也言短力弱材不能勤作

跣

行貌又
踐也

姊

女兄也

秭

姊同屈原被放斃歸其姊亦來因名其地秭歸今歸州又
數也千生萬萬生億億生兆兆生京京生秭秭生垓垓生

壤壤生溝溝生澗澗生正正生載
載地不能載矣一說千億為秭
也 止 肺 肺脂脊骨
易噬乾肺 第

音寘 緇 濁也 去 恣 資四切縱肆
也秦刻石文

資 漬 浸也 積 聚也儲蓄也委積也凡指所聚之物
柴 積

薪禽之積皆曰柴詩 柴 月令掩骼埋胔注骨枯
皆 目際又

助我舉柴謂積禽也 胔 日骸肉腐曰胔亦作臠
皆 插刀亦作鐔

目相忤貌又 戡 正韻併韻恣禮記左殺右
割 或作傳單作

交衽處曰皆 傳 於公之腹也與割同又置也又立事曰傳
亦

事 傳 於公之腹也與割同又置也又立事曰傳
亦

也 雌 此茲切鳥母 差 次也不齊等也又參差不齊也又
差 參差洞簫也又差池燕飛也差有

止也 佻 廣韻小舞也 泚 此禮切 玼 鮮潔 去 次 切亞

也次第也行師再宿為信過信為次又位次 髮 婦人首飾次
第髮長短為

又更衣處也又造次急遽也猶言草次又姓 髮 第髮長短為
死

單作次 飲 便利也詩決拾既飲又助也詩胡不飲馬又
死

戰見血 刺 諷刺譏切也及也亦作伙一日伙飛漢武官名
死

曰死 刺 二訊羣臣三訊萬民注刺殺也訊而有罪則殺之
死

又直傷也又刺史官名又書姓名於奏白曰刺後漢書漫刺漫
死

平聲模糊也又棘芒本作束俗從束約之束誤又與諫同又音
死

咸 諫 數其過而諫之今作刺詩下 康 偏屋 莉 草木
束

木芒 戴 有毛蟲 廁 間也雜也次也側也又圍也溷廁又踞廁
也

也 夾水曰廁 或作廁

平私

祖咨切有我之私也天無私覆地無私載日月無私照聖人心同天地視天下猶一家中國猶一人至公而無我也蓋人不必私好而害天下之公非私惡而害天下之公是凡一言一念畧有所為即為私士能學顏子之所學則亦庶乎勝私矣

人 古私字 **思** 慮也念也思慮一萌鬼神得而知之矣故君子不可不慎獨又語已辭詩而復禮矣

不可永思 **慧** 髮慧多鬚單作思 **愚** 屏也 **悞** 相切 **總** 十五 **颶** 又州名

風也又 **颶** 神不安欲去 **絲** 蠶所吐也 **鸞** 鸞 **司** 主守也又姓又去聲

斯 語辭也又此也則也即也又語已辭說文析也詩斧以斯之又白也詩有兔斯首又姓 **廝** 養馬者又取薪

者賦役也 **漸** 水上流 **澌** 水索也 **虎** 似虎有角能行水中或作斲 **漸** 冰也 **澌** 又水名 **虎** 又身貌又祁虎晉官名一曰虎祁地名 **麗** 濼徒 五倍曰徒 **師** 法也人

也先師也師長也又卦名兵象也又多以軍為名次以師為名少以旅為名周禮五旅為師二千五百人也又士師獄官也又姓 **獅** 後猊也 **螭** 螺螭又 **篩** 竹器亦作筴麗 **上死** 想姊切殂也歿也終也卒也

使 役令也 **史** 籍也府史也又史官者萬世是非之權衡也又唐書北人謂太師為太史周宣王時太史籀所作之書凡 **去四** 息漬切四象太陽少陰太 **肆** 陳也放也恣也又遂

也又市鬻之舍也又既刑陳其尸曰肆論語肆諸市朝又發語辭詩肆不殄厥愠又姓 **泗** 水名源在兗州泗水縣東

陪尾山其源有四因以為名 **駟** 一乘四馬又 **賜** 錫也惠也予也上予

又州名又液自鼻出曰泗 **使** 將命者遣人聘問謂之使 **駛** 馬行疾 **臍** 腦

下曰賜下獻 **錫** 上同又 **使** 聘問謂之使 **駛** 馬行疾 **臍** 腦

上曰貢又姓 **伺** 偵候也又察也或 **筭** 方曰筭 **思** 意也慮也情緒也又書欽明文思注

作俟覲單作司 **筭** 方曰筭 **思** 意也慮也情緒也又書欽明文思注

道德純備謂之思又慮深通敏謂之思又

平

詞

詳茲切言詞文詞又告也訟也又惟

辭

同上俗作

辭

不受也籀文作辭此為辭受字經史多用辭字後人亦借為言辭字揚脩傳絕妙好辭

祠

廟也又

祭曰

疵

黑類疾漢書吹毛求疵

苳

名苳苳一

磁

石可引鐵引鍼

兹

龜兹國名

慈

心柔也愛也又州名

鷺

鷺鷥

瓷

瓦器一曰陶器

茨

茅茨以茅蓋屋曰茨又姓又疾藜詩牆有茨

養

餅飯

齊

采齊逸詩篇名路外之樂節也

齊

禮記玉藻趨以采齊

上

似

詳子切嗣

也言似續妣祖又類也象也肖也如也又俗訓奉也

妣

妣妣兄弟之妻相謂曰妣妣蓋年長為妣少為婦不以夫之長幼俗以兄妻為妣弟妻為婦非

王之王之

已

辰名歲在巳曰大荒落又上巳節名事林云三月巳辰名歲在巳巳日為上巳自魏已後但用三日不復用巳也又嗣

也

祀

砌也闕也亦作厄

祀

祭也五祀門戶井竈中雷也又年也亦作禩

耜

木曰耒耜

耑

水

兕

野牛一角而青色重千斤皮堅厚可制鎧兕善舐觸

涖

水

俟

大也又姓

俟

或

士

儒者又上士中士下士官也又漢制嘗爵侯而奪免者曰公士又治獄者謂士又不仕者

曰處士又武卒亦謂士又道士從老君教者披氅衣戴星冠稱

羽客黃冠紫衣死曰羽化仙化又察也理也事也又姓又去聲

仕

官也宦也又初官曰筮仕蓋筮而仕也又去聲

棟

赤實果誤作棟

去

寺

祥吏切司也官之所

止職有九寺又漢西域白馬馱經來止于鴻臚寺遂名浮屠所

居曰寺又寺曰蕭寺曰招提曰蘭若和尚所居曰方丈稱呼僧

刹梵刹

嗣

繼也又姓

飤

以食食人也亦作飼單作食

食

孟子食志又飯也

字

太極

未判文字在太極太極既判文字在天地河中龍馬負圖而出
伏義則之始畫八卦而文字之端見矣倉頡變卦爻摹鳥跡引
伸觸類而文字之形立焉點畫者心之形也音韻者
心之聲也訓詁者心之理也又撫也愛也養也乳也

孳 書鳥獸孳尾注乳化曰
孳交接曰尾或作字
世務大曰政小曰事紀綱法度曰政動作云為曰事又奉也治
也采也載也職也由也又三事利用厚生正德又五事視聽貌

自 所以來也從也由也又
已也躬親也又獨也

孳 牝牛

事 也

鴟 鴟也

緜 葛布細曰
緜 籠曰綈

綈 盛酒器
借用鴟

鴟 鴟也

鴟 鴟也

鴟 鴟也

鴟 鴟也

鴟 鴟也

鴟 鴟也

鴟 鴟也

鴟 鴟也

鴟 鴟也

鴟 鴟也

平

摛

抽知切布也舒也
也揆也張也

緜

葛布細曰
緜 籠曰綈

綈

盛酒器
借用鴟

鴟

鴟也

又鴟鴞又角鴟爾雅茅鴟怪鴟又
名隻瓜畫無所見夜即飛噉蚊蟲

昏頭雪白
癡 不慧也
痴 痴達之貌
螭 龍或用彫

文王獵于渭陽
所獲非龍非彪
上 侈 尺里切奢也
泰也張大也
侈 拍也亦作
擣又拽也
褫 奪也

易終朝三褫之又衣絮偏也解也
廣韻徹衣又奪衣又池治二音

也又男子齒八歲而齠女子齒
七歲而齠齠毀齒也又列也

曰注視
尿 叢柄又尿嚙
佻 佻儻音
不前
掣 掣曳王弼云滯隔不
進也又音徹

又驚貌
翳 牛一角俯一
角仰或作掣
滯 滯音
不和貌
幟 旗也
旗也
翅 翼也或作翳
詳見試音

平 馳 陳知切疾驅也直騁曰馳又馳騫
也左傳車馬曰馳步曰走又姓

成訛皇帝樂名
箎 樂器以
竹為之
墀 天子以丹漆
地故稱丹墀
踟 詩搔
首踟

十

十

十

十

蹶 遲

徐行也久也緩也棲遲息也亦作遲又荀子陵遲

注言丘陵之勢漸漫也或言陵夷其義一也又姓

名狀似狐

治

攻理也凡未治而攻之者則平聲治天下治絲治水治玉治兵治獄之類是也凡為理功

效則去聲經史稱天下

持

執也握也趨

走也

雉

大几切

呂后名雉諱之謂野雞杜預曰雉有五種曰鷓曰鷓曰翟曰鷓曰鷓又陳也度也理也又姓

埃

城三堵也或作埃或

用 雉

音替

豸

蟲豸有足曰豸

峙

峻峙山屹立也又供峙具也書峙乃糗糧又鼎

峙如鳥足

峙

山獨貌或

峙

時

時

時

時

時

時

蓄財也

侍

待也漢書張忠為孫寶設備侍物以待需索也或作時

待

待也儲也具也又有所望而往

同 稗

稗

凡人物幼小者皆曰稗

遲

緩曰遲使彼徐行以待

此亦 值

遇也當也又持也詩值其

褫

解也脫也又

蹠

也

又音帶 滯

凝也積也淹也留也

瘳

痢下重而赤白

彘

豕也二母彘

又邑名又姓

奇

渠宜切異也又詭也或离

騎

跨

琦

玉名又

琦

曲岸頭也亦

祇

地神又安也大也

祇

上

祇

祇

祇

祁

大也盛也又衆

岐

山名亦作却又州名又路岐

岐

本

首也叔作路歧字漢張堪傳麥

歧

足多指或作伎

伎

詩維

伎

足伎

伎

字彙集

三

伎又舒散貌 **蛟** 又蟲名 **魃** 小兒 **越** 行 **其** 指物之辭又

又上去二聲 **期** 信也會也限也約也 **碁** 堯造圍碁丹朱 **淇** 水 **旗** 旗

又姓 **碁** 青黑文又履下飾 **碁** 碁回玉篇巾 **琪** 玉 **璿** 亦作

姓 **祺** 又州名 **萁** 豆 **碁** 似蟹 **麒** 仁獸麋身牛尾一角 **者** 老

六十 **鄆** 州名 **斬** 草名又求也與祈同又馬銜也 **旂** 交龍為

曰耆 **祈** 求福也又告 **斫** 山傍 **頎** 長貌詩碩 **旂** 交龍為

敬也 **斫** 也報也禱也 **斫** 石也 **頎** 人其頎 **旂** 近也周易月幾望

齊韻機幾寄三音 **幾** 危也又且 **帆** 號又地名 **俟** 覆姓

女樂也謝安石 **踈** 長跪也伸兩足兩膝著地而 **伎** 伎能又去聲

奇寄切 **踈** 兩角為菱 **騎** 馬軍曰 **崎** 長足 **忌** 畏也

嫉也又忌諱 **誌** 告也信也 **碁** 兩足不能相過也又 **碁** 教

又止也又姓 **泉** 衆詞與也又 **概** 仰塗亦作 **暨** 書惟其塗暨

亦作 **概** **碁** 至也左傳猶懼 **垠** 土 **偈** 武貌又偈句 **悸** 心動

民之 **既** 不既又音既 **垠** 土 **偈** 釋氏詩詞也 **悸** 也又

帶下 **垂** 貌詩 **瘁** 病中恐也亦心

垂帶 **悸** 兮 **瘁** 動也與悸同

詩 申之切志 發於言 用也加也設也又戚施面柔不能仰 又喜悅之貌孟子施施從外來又州

名又去聲又見 尸 陳也又姓又主也古者祭祀 皆有尸以主神詩誰其尸之 屍 在牀曰 屍在棺

曰柩單 尸 皆屬用之以筮史記 著千歲則一本百莖 始 詩止 切初

也又州名毛晃曰本初之始則上聲詩自今以始易資始大始 之類是也方始為之則去聲禮記桃始華蟬始鳴之類是也

弛 弓解去弦也又釋也又 豕 豬彘 總名 矢 箭也正也直也又 陳也誓也

屎 糞也惡也 亦作鹵矢 **去** **試** 式至切用也書明試 功又嘗也探也較也 **弒** 下殺 上也 **識** 旌識謂以旌旗為表也又表識謂有所標 表令異日可識知也師古曰墓須表識 翅 翮也翼也不翅 是也或 常 大學不啻若自其口出釋注好善有誠而口 施

布也散也惠也與也凡施識 之施平聲施與之施去聲 世 王都 十年為一世又父子相代為 一世又當時為當 貫 貸也賒也又 怨也又音射 勢 勢力威勢權勢形勢 又氣燄也又陽氣也

官刑男子割 勢 勢外腎也 **執** 同上又 音藝

平 **時** 仁之切時辰又是也善也中也又聖而道會其全之 謂時又當其可之謂時夫子仕止久速一元氣之流 行于四時也又道與時違不以仕為通也道 與時合不以隱為高也又伺也又姓古作昔 **時** 雞鑿垣而棲 曰時

三十 **是** 上旨切正也直也是與非反是非無兩立之理君子 處事惟求一箇是而已又此也又姓本作是又去聲 **提** 提提羣飛貌詩歸飛提提又朱提縣名在 捷為漢地理志地產銀又齊韻題第二音 **上**

是 魚名似 鮐肥美 **匙** 匕也或 作錕 **錕** 軟血器也隗囂傳奉盤錯錕割 牲而盟又鑰錕又音低鋒也

提 安福 提提羣飛貌詩歸飛提提又朱提縣名在 捷為漢地理志地產銀又齊韻題第二音 **上**

是 上旨切正也直也是與非反是非無兩立之理君子 處事惟求一箇是而已又此也又姓本作是又去聲 **提** 提提羣飛貌詩歸飛提提又朱提縣名在 捷為漢地理志地產銀又齊韻題第二音 **上**

是 上旨切正也直也是與非反是非無兩立之理君子 處事惟求一箇是而已又此也又姓本作是又去聲 **提** 提提羣飛貌詩歸飛提提又朱提縣名在 捷為漢地理志地產銀又齊韻題第二音 **上**

是 上旨切正也直也是與非反是非無兩立之理君子 處事惟求一箇是而已又此也又姓本作是又去聲 **提** 提提羣飛貌詩歸飛提提又朱提縣名在 捷為漢地理志地產銀又齊韻題第二音 **上**

是 上旨切正也直也是與非反是非無兩立之理君子 處事惟求一箇是而已又此也又姓本作是又去聲 **提** 提提羣飛貌詩歸飛提提又朱提縣名在 捷為漢地理志地產銀又齊韻題第二音 **上**

是 上旨切正也直也是與非反是非無兩立之理君子 處事惟求一箇是而已又此也又姓本作是又去聲 **提** 提提羣飛貌詩歸飛提提又朱提縣名在 捷為漢地理志地產銀又齊韻題第二音 **上**

是 上旨切正也直也是與非反是非無兩立之理君子 處事惟求一箇是而已又此也又姓本作是又去聲 **提** 提提羣飛貌詩歸飛提提又朱提縣名在 捷為漢地理志地產銀又齊韻題第二音 **上**

理也審也諦也正也又謂常目在之

氏市 氏姓市買賣之所又凡買物賣物皆曰市又去聲又音弗

侍 依怙也 蒔 種也 豉 豆也 嗜 欲也好也甘也單作者 寺 寺人闈宦亦作開 闈 闈人

示 垂示也禮記幼子常視無誑與示同蓋古 誓 約信也又命也謹也又六誓甘誓湯誓泰誓牧誓費

誓 誓奉 噬 齧也又 筮 撰著以 逝 往也行也去也又亡也或用逝

兒 如皮切嬰兒男曰 兒 女曰嬰又姓 兒 曲從貌又強笑語又多 而 語助又承上起下之辭又發端而地名湯而喪而連而

耳 如此切腎之候也 耳 緝 緝緝盛貌 耳 緝 緝盛貌 耳 緝 緝盛貌

耳 目所以能明四目達四聰也又語辭語終辭與爾同 耳 緝 緝盛貌 耳 緝 緝盛貌

粉餅也 爾 汝也又語辭決辭與耳同又近 爾 俗作迺

去 一 如俗切一之對也二氣陰陽也 貳 不一也又重也

故副車曰貳車又疑也 貳 離 棫 棫棗小棘所 貳 不一也又重也

者 聊 和也莊子以聊合驪 珥 珥也一名耳璫玉篇珠在耳

鉅 鉤也 鉅 書殺血 呬 口旁 則 耳斷 誦 誘也

平 悲 逋眉切慙也惻也痛也哀也愁也 陂 澤障曰陂黃

又有聲無淚曰悲無聲有淚曰泣 陂 憲傳汪汪如

千頃之陂月令畜水曰陂說文陂也亦池也

其上也今人墓隧宮室廟屋之碣皆謂之碑

卑 下也賤也易天尊地卑又鮮卑阪鮮卑山在柳州界又鮮卑帶名

庫 同上下也又與卑同汙下也荀子埋汚與卑同汙下也荀子埋汚與卑同汙下也荀子埋汚與卑同汙下也

裨 裨鼻二音 庸俗韻會云增也厚也

裨 裨補也益也

裨 裨補也益也

裨 裨補也益也

裨 裨補也益也

裨 裨補也益也

裨 裨補也益也

裨 裨補也益也

裨 裨補也益也

裨 裨補也益也

裨 裨補也益也

裨 裨補也益也

裨 裨補也益也

字彙集卷一

熊 獸似熊黃白色

碑 碑者葬時所設臣子追述君父之功以書

卑 下也賤也易天尊地卑又鮮卑阪鮮卑山在柳州界又鮮卑帶名

庫 同上下也又與卑同汙下也荀子埋汚與卑同汙下也荀子埋汚與卑同汙下也

裨 裨鼻二音 庸俗韻會云增也厚也

裨 裨補也益也

裨 裨補也益也

裨 裨補也益也

裨 裨補也益也

裨 裨補也益也

裨 裨補也益也

裨 裨補也益也

裨 裨補也益也

裨 裨補也益也

裨 裨補也益也

裨 裨補也益也

裨 裨補也益也

千頃之陂月令畜水曰陂說文陂也亦池也

其上也今人墓隧宮室廟屋之碣皆謂之碑

卑 下也賤也易天尊地卑又鮮卑阪鮮卑山在柳州界又鮮卑帶名

庫 同上下也又與卑同汙下也荀子埋汚與卑同汙下也荀子埋汚與卑同汙下也

裨 裨鼻二音 庸俗韻會云增也厚也

裨 裨補也益也

裨 裨補也益也

裨 裨補也益也

裨 裨補也益也

裨 裨補也益也

裨 裨補也益也

裨 裨補也益也

裨 裨補也益也

裨 裨補也益也

裨 裨補也益也

裨 裨補也益也

裨 裨補也益也

熊 獸似熊黃白色

碑 碑者葬時所設臣子追述君父之功以書

卑 下也賤也易天尊地卑又鮮卑阪鮮卑山在柳州界又鮮卑帶名

庫 同上下也又與卑同汙下也荀子埋汚與卑同汙下也荀子埋汚與卑同汙下也

裨 裨鼻二音 庸俗韻會云增也厚也

裨 裨補也益也

裨 裨補也益也

裨 裨補也益也

裨 裨補也益也

裨 裨補也益也

裨 裨補也益也

裨 裨補也益也

裨 裨補也益也

裨 裨補也益也

裨 裨補也益也

裨 裨補也益也

裨 裨補也益也

平聲

〔平〕

紕

篇夷切繒欲壞也或作綰

誑

誑謬或用紕繆

慳

誤也亦作誑

批

手擊唐史批逆

鱗

又推也轉也示也又杜詩竹批雙耳峻與判同亦作搨又屑韻音別

剗

削也或作批

礮

礮霜石藥亦作

砒

兵器劔如刀裝者又大針也

披

旁持曰披開也分也散也又荷衣曰披或作被

被

被髮與披

同

丕

大也下邳地名又姓

〔上〕

庀

晉弭切治也又具也或作比

比

周禮大胥比樂

官鄭司農讀比為庀謂錄具樂官也

佻

氣隔不通又腹結痛

誣

大也女化離

否

不善也詩未知臧否原音妘又音被閉也塞也

又音

痞

氣隔不通又腹結痛

誣

大也女化離

否

不善也詩未知臧否原音妘又音被閉也塞也

〔去〕

譬

四智切論也單作辟

辟

若掘井

帔

衣帔在肩背也

屁

氣下泄也

元从霽韻睥睨衰視也

睥

睥睨城上垣

埤

埤埤城上垣

淠

舟行貌詩淠彼淠舟又淠淠衆也茂

貌又動也

媿

配也又音閉

輶

輶輶車名

〔平〕

皮

蒲靡切皮膚又徐曰生日皮理之曰革柔之曰韋又狐貉之裘曰皮又姓

疲

勞力也乏也倦也

罷

同上罷倦

鞞

騎上鼓亦作鞞

陴

城上女牆

裨

偏將副將又姓

臄

厚也詩福祿臄之說文牛百葉也即牛肚也又臄脰鳥之腸胃也

毗

厚也輔也明也說文人臍也本作毗

又詩無為夸毗注屈已卑身而柔順人也亦作

眡

眡眡注屈已卑身而柔順人也亦作眡

眡

眡眡體柔

紕

邊飾謂之紕

比

和也竝也相次也

琵琶

琵琶樂名推手為琵琶引手為琵琶

枇

枇杷果名

罷

似熊力能拔木
原音卑俗音皮

貌

猛獸爾雅白狐一
名執夷似虎似熊

虻

大虻

邳

邳下

地名

上

婢

部比切女奴
也又去聲

庖

低小屋
又去聲

埤

田百畝謂之埤集
韻下涇也春秋國

語松栢

被

寢衣也又
姓又去聲

骹

骹骹屈曲漢書枚乘傳其
文骹骹音委又去聲

陞

升堂

之階級也古者必有執兵陳於階陛之側言臣於至尊言不敢
指斥故稱陛下因卑達尊之意也又納陛納內也鑿毀基際深
入露下不欲使尊者露而陛
陛馬此天子尊宰相之事也

避

毗意切違也迴
也逃也單作辟

辟

論語
辟世

比

卦名輔也又連也又近也
又頻也漢書比年猶頻年

也此有六音平聲和也又見上音彼並也校也

痹

有痹國名
象所封或

又音秘密也及也又音庇具也又音弼次也

精

糗糧乾
飯也

奕

不醉而怒
也一日迫

帶故以一具

備

具也又是也成也咸也皆也
副也防也預辨也俗作備

精

糗糧乾

奕

不醉而怒
也一日迫

也說文壯大貌一日夙

鼻

鼻先受形故謂
鼻始為鼻祖

枇

枇篋亦
作篋

兩

敗衣也
與敝同

敝

敗衣也又姓又
左傳敝邑與弊

同

弊

敗也惡也
又姦欺也

斃

仆也困也惡也
又死也本作斃

斃

仆也頓也死
也又敗壞也

幣

帛也財也
又錢也

帛也財也

薜

薜荔香草又
陌韻博巨刃

又錢也

薜

薜荔香草又
陌韻博巨刃

貌詩四

匪

禮記少儀羊馬之美匪
匪翼翼駢駢同又上聲

非

不是也責也訾也問
也又非議非謗又上

貌詩四

匪

禮記少儀羊馬之美匪
匪翼翼駢駢同又上聲

非

不是也責也訾也問
也又非議非謗又上

禮記少儀羊馬之美匪

匪

禮記少儀羊馬之美匪
匪翼翼駢駢同又上聲

非

不是也責也訾也問
也又非議非謗又上

禮記少儀羊馬之美匪

匪

禮記少儀羊馬之美匪
匪翼翼駢駢同又上聲

非

不是也責也訾也問
也又非議非謗又上

去二聲 **緋** 絳色也 **扉** 戶扇亦作開 **飛** 飛翔古作 **蜚** 蜚英聲又去

聲 **妃** 嬪御之貴次于后者又古配字 **斐** 敷尾切文貌 **菲** 薄也論語

菜名 **斐** 大 **匪** 古篚字器如竹篋孟子匪厥玄黃又文貌與

婚媾又 **篚** 方筐圓篚 **斐** 輔也書天斐忱辭 **榧** 木名實可

音分 **誹** 誹謗單 **悱** 悱悱欲言論語不悱不 **胄** 月未盛之明又

名胄有三音又賄韻音佻 **去** **費** 芳未切耗也糜 **沸** 泉涌

隊韻音配質韻普沒切 **磬** 以石邊 **第** 福也詩第 **非** 晁錯賢良策 **扉** 履也以

貌 **磬** 水曰磬 **第** 祿爾康矣 **非** 非謗不治 **扉** 草為之

廢于 **廢** 固疾不復可 **發** 盧發或 **市** 蔽市小貌 **芾** 蔽芾

盛貌詩蔽芾 **柿** 削下木片也今 **肺** 藏 **菱** 草

甘棠或作第 **肥** 符非切肥與瘦反也 **淝** 合淝在廬 **腓** 足肚也又

人所腓又病也詩百卉具 **痲** 風病或作癩又 **敷** 妙也今用

腓又避也詩牛羊腓字之 **痲** 痲癩與痲同 **敷** 妙也今用

微 細也少也衰也耻也賤也隱也又 **癥** 足上瘡 **薇** 菜也

或生山中似小豆蔓可作羹詩注又名苦益又曰野豌豆苗也 **薇** 菜也

夷齊食之三年顏色不變武王戒之不食而死又曰薇藥名舊 **薇** 菜也

惟其始詩載謀載惟之類是也又惟獨之惟書 **唯** 專辭又獨

惟王不邇聲色之類是也又語辭也尚書用此 **唯** 也易春秋

維

用此又方隅也天之四維東南西北又人之四維禮義廉

音委 取又絡也又繫也又繫船維纜車蓋維綱毛曰凡

策書年月必以維字發之取紀年繫年之義漢世或用維字平

其釣維何是也毛詩用此案惟唯維三字 濰水在

皆通作語詞也經書有專用互用之不同 瑩 瑩瑩不倦之意

無匪切首尾又宿名又瑣尾少好貌又書 瑩 瑩瑩不倦之意

傳交接曰尾又姓又微也詩瑣兮尾兮 未 在末曰協洽又巳未之對

美也亦 俳 陋也 未 無沸切六月之辰也太歲 味 滋味

作蠶 味物之精液隨性所 沫 水名 翡 赤羽雀正韻音沸

成有酸鹹甘苦辛 沫 水名 翡 赤羽雀正韻音沸 蜚 草蟲

獸名如牛白首一目蛭 跬 別足或 費 姓 吠 犬鳴也正

尾行水則竭行草則枯 跬 別足或 費 姓 吠 犬鳴也正

音齊 鄭前西切整也莊也等也好也中也正也詩人之齊聖

同音齊有七音又上聲恭慤貌又去聲與劑同又異齊風俗不

同水土異齊又周禮言五行不相入也又與齋同又 齋 齋齊恭

音茲齊衰又 臍 肚臍也又悔事 齋 齋齊恭 齋 齋齊恭

入林則挂其角故常在 齋 齋齊恭 齋 齋齊恭 齋 齋齊恭

平

谿

牽奚切水注川曰 谿 左傳澗谿沼沚之毛又武陵

溪在今辰州界 礫 萬仞之石礫 鷗 鷗鷺水鳥五 蹊 蹊蹊

礫 萬仞之石礫 鷗 鷗鷺水鳥五 蹊 蹊蹊 敬 不正

礫 萬仞之石礫 鷗 鷗鷺水鳥五 蹊 蹊蹊 敬 不正

礫 萬仞之石礫 鷗 鷗鷺水鳥五 蹊 蹊蹊 敬 不正

平

齊

鄭前西切整也莊也等也好也中也正也詩人之齊聖

同音齊有七音又上聲恭慤貌又去聲與劑同又異齊風俗不

同水土異齊又周禮言五行不相入也又與齋同又 齋 齋齊恭

音茲齊衰又 臍 肚臍也又悔事 齋 齋齊恭 齋 齋齊恭

入林則挂其角故常在 齋 齋齊恭 齋 齋齊恭 齋 齋齊恭

淺草中逐入林則搏之 齋 齋齊恭 齋 齋齊恭 齋 齋齊恭

又 濟 怒也詩天 濟 病也短也 濟 一說注獲也非是

又 濟 怒也詩天 濟 病也短也 濟 一說注獲也非是

又 濟 怒也詩天 濟 病也短也 濟 一說注獲也非是

又 濟 怒也詩天 濟 病也短也 濟 一說注獲也非是

又 濟 怒也詩天 濟 病也短也 濟 一說注獲也非是

文持去也 **敲** 同上又敲器宗廟宥坐之器虛則敲中則正滿亦作斂 **崎** 崎嶇 **騎** 角一俛一仰又 **欺** 謾也詐也陵也 **傲** 醉

貌 **起** 墟里切興也作也 **岷** 山有草木一日 **杞** 木名 **豈** 非然之辭又安也 **啓** 教也咨也開也發也左傳分至啓

屬生水旁又枸杞多生 **芭** 白梁粟 **玘** 佩玉一 **綺** 繒也今 **豈** 馬也會也又音愷 **啓** 閉又曰啓塞從時杜預曰立春立

謂之塞又軍前曰啓後曰殿先軍行之前者所謂選鋒也 **君** 開也明星謂之 **啓** 雨而晝見 **啓** 省 **替** 下拜首至 **榮** 戰

君明詩作啓明 **啓** 日又姓 **啓** 視 **替** 地亦作稽 **榮** 戰 **啓** 戰支一曰戰衣一曰戰幟信也

兵器也前漢匈奴傳有衣之戰曰戰戰亦作戰又說文傳信也 **啓** 戰支一曰戰衣一曰戰幟信也

神器天下也又名器禮莫大於分分莫大於名名以命之器以 **啓** 戰支一曰戰衣一曰戰幟信也

別之又德器行成曰德才成曰器又道器形而上者謂之道形 **啓** 戰支一曰戰衣一曰戰幟信也

而下者謂之器 **亟** 數也又 **棄** 捐也遺也背也 **企** 舉踵而 **啓** 戰支一曰戰衣一曰戰幟信也

又姓亦作器 **亟** 音棘 **棄** 廢也古作弃 **企** 望也亦 **啓** 戰支一曰戰衣一曰戰幟信也

作 **跽** 同上又 **跽** 垂足坐又舉足望也詩跽彼織女 **蚊** **啓** 戰支一曰戰衣一曰戰幟信也

虫行 **吱** 行喘 **迄** 避也又 **噤** 噤噤無 **俱** 俱儼 **氣** 天地 **啓** 戰支一曰戰衣一曰戰幟信也

貌 **吱** 息貌 **迄** 行也 **噤** 聞見也 **俱** 不行 **氣** 之間 **啓** 戰支一曰戰衣一曰戰幟信也

有理有氣理也者形而上之道也生物之本也氣也者形而下 **啓** 戰支一曰戰衣一曰戰幟信也

之器也生物之具也是以人物之生必稟此理然後有性必稟 **啓** 戰支一曰戰衣一曰戰幟信也

此氣然後有形天下未有無理之氣亦未有無氣之理天有太 **啓** 戰支一曰戰衣一曰戰幟信也

和元氣人有浩然之氣又間氣賦生之類雜糅者衆而精一者 **啓** 戰支一曰戰衣一曰戰幟信也

間或值之故謂之間氣又節氣周天三百六十五日四分日之 **啓** 戰支一曰戰衣一曰戰幟信也

一分爲十二月則月各得三十日六分日之七以初爲節氣半 **啓** 戰支一曰戰衣一曰戰幟信也

為中氣故一歲有二十四氣蓋五日為候三候為氣六氣成時四時成歲

又質契 詩爰契我龜又音乞契丹國名又屑韻薛摯一音

息也亦 作惕憇 息也又貪羨 揭 論語淺則揭又結摯傑三

音 愬 心有車也又 音戒音戛

平 齋 賤西切持也付也遺也又裝也送也行道所 躋 登

升 濟 上同詩朝 濟于西 齏 薑蒜為之又碎也和也又 濟 疑 擠

排也推也又陷 也又上聲去聲 上 濟 子禮切濟水出常山又濟濟盛貌又 大夫之容多威儀貌又止也定也齊

魏相傳霽威嚴唐太宗魏 證傳霽威同義如雨止也 濟 卦名又止也計不能旋濟又還

也左傳以水濟水又 祭 祀也享也薦也 際 邊也畔也極也 又交也合也會

也 澌 水涯 稌 稌也粟名 際 侘際失 志貌

平 妻 七夷切齊也夫妻相配者也犯過惡有可去 齋 等

草盛貌詩葦葦 妻 之理孔氏三世出妻叔梁紇伯魚子思也 齋 也

起貌又寒風 淒 寒也或 淒 霽也又 淒 悲痛也傷 鄆 縣

詩淒其以風 淒 作淒 雲行貌 淒 也愴也 鄆 名

上 泚 此禮切清也詩寒流自清泚又孟子 去 砌 七計 其穎有泚注汗出泚泚然也又音此 砌 切塔

甃 切 衆也一切 甃 也 妻 以女嫁 際 視貌又衰視也又 察也又音察

四

三

際 聽也 **擦** 挑取也塗

西 先齊切古栖字鳥在巢上日在西方而

栖 禽鳥所宿皆謂

之栖禽經云陸鳥曰栖水鳥曰宿獨鳥曰止衆鳥曰

棲 同上

集又栖栖猶依依也又栖栖猶皇皇也又不安貌

棲 幽棲幽居也與棲同謝

遲息也又牀也孟子二嫂使治朕

棲 靈運詩恣此永幽棲

澌 水盡也又散聲也

栖 碎也 **惻** 惻惻也

嘶 馬鳴又聲破

犀 獸名毛如豕蹄有三

上角短即食角也額上頭上角長通天犀者角上白縷直至端

遲 雄賦靈遲遲兮 **瘡** 痲瘡痛也 **徙** 遷移也 **蹠** 猶棄

躡 敝履也 **鞮** 鞮屬調

徙 五倍曰徙

緹 韜髮作髻者黑

纒 上同又纒纒長袖

璽 印也古者尊卑共

臬 麻有子曰

苴一曰 **蔥** 畏懼貌又質

認 同上又

猓 魯靈光賦心猓猓

惺 惺惺不安貌漢郊祀

洗 滌也亦作洒灑又

洒 雪也孟

死者一洒之洒有六音又所蟹切汎也又音曬洒掃

灑 巢父

醜 下酒又音

去 **細** 思計切小也

壻 女夫也妻謂夫亦

些 可也此也辭也何也

平 雞

堅溪切知時畜籜作鷄又天雞鷄也
又滑稽園轉貌又會稽山名在越州禹死葬馬亦姓又音啓

稽 留止也考也計校也

又滑稽園轉貌又會稽山名在越州禹死葬馬亦姓又音啓

叶 卜以問疑或作乚稽

杵 承衡木也 **筭**

也 **木** 木不長也又音礙

鞵 繫馬也楚辭注鞵在口曰鞵

羈 馬絡頭也鄒陽傳不羈之士言才識

高遠不可羈係也又羈縻也羈縻不絕

羈 旅寓也寄也羈旅之臣注羈寄也旅客也或作羈

奇 奇耦之對

一者奇也二者偶也天以一而變四地以二而變四四象生八卦乾坎艮震巽離坤兌此三畫卦之名也乾三連坤六斷震仰

孟艮覆枕離中虛坎中滿兌上缺巽下斷此八卦之象也乾一兌二離三震四巽五坎六艮七坤八此八卦之序也因而重之

為六十四卦卦有兩體下體內卦也上體外卦也內卦為貞外卦為悔

騎 漢五行志匹馬筋輪無反注一隻之輪又

得也周 **騎** 騎零又殘 **歛** 著取物說 **幾** 餓也又穀不熟曰

飢 民飢饉又姓 **肌** 膚也或作肌 **姬** 周姓又美女謂之姬姜黃

孫盛多其家之女美者尤多遂以姬姜為美稱左傳雖有姬姜又妾稱 **幾** 幾者動之初一念起者便是人欲纔覺便存其善去其惡也又期也察也微也殆也

又庶幾近也又易唯幾見幾書萬幾惟幾又非幾不善之幾也又會也又與 **機** 樞機又機杼又巧術也又主發謂之機又變

譏同又音祈 **譏** 也要也會也密也又機械孔安國曰機弩牙也又與幾同 **譏** 誹也諄也諫也謹也問也又伺察 **機** 祥也

漢書萬機 **機** 日譏孟子關市譏而不征單作幾 **機** 崇也

或作 **機** 精也詳也又與幾同禮記 **錢** 鈞逆鉉淮南子曰無

機 **機** 月令數將幾終注近也 **錢** 錢之鈞不可以得魚

又大 **磯** 磧也又激 **磯** 珠磯又璿磯玉衡舜察天文之器以

鏃也 **磯** 水曰磯 **磯** 齊七政者磯為轉運衡為橫簫漢世

以來謂之渾天儀磯徑八尺圓周二丈五尺衡長八尺孔徑一

寸下端望之以占星辰吉凶之象七政者日月五星也得失由

政故稱**幾**也耕也**蟻**子也刺也切**劊**也刺也切**篋**取蟻具可以**其**詩語辭

政也如何其亦作居又不其邑名在琅邪亦姓又漢人名酈食其審食其**碁**周年亦作**期**上同**祺**

唐温彦博傳**棋**書棋三百**基**業也址也**碁**田器或**棋**

本也根**箕**箕筭又宿**踦**踞也跡也**謀**謀也欺也謾言也

抵也**箕**名又姓**居**語助也禮記何居**上****已**居里切身也對

物而言曰彼已又私也論語克**紀**大綱小紀摠之為綱周之

已復禮爾雅太歲在巳曰屠維**紀**為紀又人紀三綱五常孝

敬之實也又星紀又紀極又會也又理也記也編著也**几**古

又經紀又十二年為一紀取歲星一周天又國名又姓

凭坐者**鹿**麋**倚**偏引也倚角譬如捕鹿習其首曰角倚其

繫木從後牽倒之又平聲**踦**而語謂閉一扇開一扇一人

內一人在外曰踦問**皮**板為閣**幾**問多少之辭廣韻幾何

又音基音欺音起**去****寄**吉器切寓也**冀**州名又欲也又望也與

亦曰無幾**覲**覲覲希幸也希望也亦用**驥**驥驥千里馬**慎**慎慎

力貌彊直貌**畸**肉四**季**少也左傳伯仲叔季凡末月

師古曰堅也**記**誌也又書疏**其**語已辭詩彼其之子**忌**詩叔善

飲食逆氣**既**音戲既廩稱事**漑**稠也深**暨**及也與也

不得息也**幾**未已也又將及**洎**及也又潤也又肉汁也

縹

西胡毳布織毛為之若今
氈毼氈氈之類單作縹

王

彙頭也象其銳
而上見亦作王

計

籌策
又筭

也會計也
謀也又姓

蒯

草名又姓
地名或作鄴

繫

結也縛也約束留滯
也亦作係數又音系

係

同上

又連

繼

續也紹也
單作繼

髻

結髮亦作
髻紒結駢

翼

鳥之彊
羽猛者

係

離

鄰知切古名倉庚曰離今借為離別字近日離遠曰
別又織離駿馬又大琴謂之離又支離參差雜亂低
昂分散相連貌又光輝燦爛貌又遭也與罹同又陳也左傳昭
元年設服離衛又侏離語不明也又株離西夷樂名亦東夷樂
又木名又淋離與漓同又姓五音云散也去也明也麗也兩也
判也凡自然分離則平聲書離心離德是也凡彼此相離而去
之則去聲中庸道
不可須臾離是也

正也

禱

婦人香纓又衣
帶或作縹

縹

詩親結其縹
縹也帶也

禱

福祥
也

縹

詩彼黍
縹縹今

言也

離

江離又
茅蕝苗

籬

竹籬也
作籬籬

離

白眉
也

醜

弄言
也

醜

又醜
也

水參入地

離

玉
也

離

枝離多端
也

離

離又心憂也

離

弄言
也

離

又離
也

正也

禱

婦人香纓又衣
帶或作縹

縹

詩親結其縹
縹也帶也

禱

福祥
也

縹

詩彼黍
縹縹今

詩作

麗

高麗東夷國
名又去聲

驪

馬深
黑色

鸚

黃鸚倉
庚也

麗

草木相附
麗土而生

麗

十毫今
作釐

單作

纒

綏也或
作縹

釐

理也一曰福也與禧同又
予也詩釐爾士女又十毫

釐

土輦又
釐也

狸

狐狸亦
作狸

盃

作釐

麗

犖

牛名
黑色

嫠

婦無夫或作釐
詩鄰之釐婦

裡

土輦又
釐也

狸

狐狸亦
作狸

盃

作釐

以瓠

犖

牛名
黑色

嫠

婦無夫或作釐
詩鄰之釐婦

裡

土輦又
釐也

狸

狐狸亦
作狸

盃

作釐

器或作

犖

牛名
黑色

嫠

婦無夫或作釐
詩鄰之釐婦

裡

土輦又
釐也

狸

狐狸亦
作狸

盃

作釐

單作

黎

衆也又黑也黔
黎與黎同又姓

邃

徐緩又徐行貌史記邃明言天
徐徐欲明之頃也單作黎

穉

麥也或用釐劉
回傳貽我釐

穉

麥也或用釐劉
回傳貽我釐

穉

麥也或用釐劉
回傳貽我釐

來

黎

衆也又黑也黔
黎與黎同又姓

邃

徐緩又徐行貌史記邃明言天
徐徐欲明之頃也單作黎

穉

麥也或用釐劉
回傳貽我釐

穉

麥也或用釐劉
回傳貽我釐

穉

麥也或用釐劉
回傳貽我釐

國名書

黎

衆也又黑也黔
黎與黎同又姓

邃

徐緩又徐行貌史記邃明言天
徐徐欲明之頃也單作黎

穉

麥也或用釐劉
回傳貽我釐

穉

麥也或用釐劉
回傳貽我釐

穉

麥也或用釐劉
回傳貽我釐

或作

黎

衆也又黑也黔
黎與黎同又姓

邃

徐緩又徐行貌史記邃明言天
徐徐欲明之頃也單作黎

穉

麥也或用釐劉
回傳貽我釐

穉

麥也或用釐劉
回傳貽我釐

穉

麥也或用釐劉
回傳貽我釐

或作

黎

衆也又黑也黔
黎與黎同又姓

邃

徐緩又徐行貌史記邃明言天
徐徐欲明之頃也單作黎

穉

麥也或用釐劉
回傳貽我釐

穉

麥也或用釐劉
回傳貽我釐

穉

麥也或用釐劉
回傳貽我釐

可為杖杜甫詩
清風獨杖藜
藜 蒺藜有子三角
刺又藜蘆菜名
梨 果名曾子妻
蒸不熟出之
黎 凍

老色爾雅考面
凍黎色似浮垢
犁 牛駁文
又耕也
犁 同上又匈奴
上里 良以

里又路程今以三百
六十步為一里又姓
理 治玉曰理玉又治民治獄治亂皆曰
理又膚肉間曰理以其有脈理也又

料理也又天理地理道理義理物理事理是以君子貴明理
明則異端不能惑流俗不能亂而德可久業可大又天人一理

又李 果名又姓又左傳行
李之往來亦作行理
悝 憂也詩
俚 鄙俗也
鯉

魚名有神能
飛魚之貴者
裏 衣裏又
裏 內也
婁 媼媼
遷 遷迤行貌又連
禮 中理也天理

又履者禮也君子非禮弗履又卦名又姓
之儀則也又履也又體也得其事體也以恭敬辭遜為本又儀

周禮周公致太平之書也周
官之法度在焉又姓古作禮
豐 禮器也
澧 水出衡山又姓
醴

甘也醴
泉醴酒
醴 釀也俗以為
蠶 蚌屬又說文蟲齧木中也又物
欲絕貌孟子以追蠶又彭蠡澤

名 直破
櫂 小船一曰梁也又車
去利 力至切宜也
通也銛也順

也吉也和也又財利也凡有
所私有所為皆利也又姓
例 伶
痢 瀉
利 疾流
莅 臨

本作隸亦
作蒞蒞
蒞 詩公劉序成王
將蒞政又水聲
吏 治人者也受命于天曰天
吏受命于君曰官吏府史

之屬亦曰吏又委吏所掌者斂甸稍新芻之賦也斂聚者待頒
賜也甸聚者待鞫旅也稍聚者待賓客也見周禮地官

詈 罵詈正斥曰
詈 罵旁及曰詈
離 相去
麗 著也附也美也華也光明也
或為屋櫨莊子梁麗可以衡

城又
櫪 梁棟名
單作麗
儷 偶也
儷 伉儷
觀 永視
例 比也凡例左傳其

隸 附屬也 一曰賤稱左傳皂隸上同 戾 斜也曲也乖也違也罪也很也利也

待也立也畢也又定 **盤** 綠色綬也又借作 戾 字用或作盤 **蹊** 跛也 戾 琵琶

也又至也又音列 **淚** 水疾流也淮南子水 淚 破舟又涕淚

亦作換 **唳** 鶴鳴又嘹唳 **綏** 也 **淚** 淚破舟又涕淚

陰陽氣亂 **厲** 嚴正也烈也又磨也與礪同又勉也與勵

又水不利 **厲** 同又厲鬼與礪同又疫厲與厲同又寒衣

涉水與瀾同又病也論語未信則以為厲已又危也易厲无咎

又岸危處曰厲詩在彼其厲又猛也虐也酷也惡也害也又殺

戮不辜曰 **厲** 磨也砥石 **勵** 勉也單 **礪** 鬼災曰礪又無後

厲又姓 **厲** 疾疫四時氣不和之 **瀾** 寒衣渡水 **礪** 蚌屬

乃不為厲 **厲** 疾又惡瘡單作厲 **瀾** 單作厲 **礪** 附石

生 **厲** 米不精也又 **厲** 惡厲又恐 **瀾** 欺慢也 **礪** 草似蒲

可為刷又荔支果 **厲** 名又薛荔香草也 **厲** 名曰氏卷 **羝** 羊 **隄** 防

名又薛荔香草也 **厲** 名曰氏卷 **羝** 羊 **隄** 防

名又薛荔香草也 **厲** 名曰氏卷 **羝** 羊 **隄** 防

名又薛荔香草也 **厲** 名曰氏卷 **羝** 羊 **隄** 防

名又薛荔香草也 **厲** 名曰氏卷 **羝** 羊 **隄** 防

名又薛荔香草也 **厲** 名曰氏卷 **羝** 羊 **隄** 防

平 **低** 都黎切卑也下也 **氏** 宿名又西夷 **羝** 羊 **隄** 防

塘也岸也 **堤** 上同又 **鞮** 鞮鞞胄也又革履又銅鞮春 **礪**

亦作堤堤 **堤** 上聲 **鞮** 鞮鞞胄也又革履又銅鞮春 **礪**

染繒黑石又人 **上** **邸** 典禮切舍也 **氏** 至也又大氏與抵

名漢金日磾 **上** **邸** 典禮切舍也 **氏** 至也又大氏與抵

抵 根抵又本也單 **底** 下也器聲也又當也至也止也又底

作氏或作邸 **底** 下也器聲也又當也至也止也又底

壅也滯也塞 **抵** 氏唐書作大底又當也 **底** 病也詩俾

也或用底 **抵** 氏唐書作大底又當也 **底** 病也詩俾

金 **觥** 觸也角觥併優 **砥** 彫弓名 **底** 病也詩俾

觥 戲樂或作抵抵 **砥** 彫弓名 **底** 病也詩俾

觥 戲樂或作抵抵 **砥** 彫弓名 **底** 病也詩俾

觥 戲樂或作抵抵 **砥** 彫弓名 **底** 病也詩俾

觥 戲樂或作抵抵 **砥** 彫弓名 **底** 病也詩俾

觥 戲樂或作抵抵 **砥** 彫弓名 **底** 病也詩俾

締

結也又音第

嚏

鼻塞噴嚏

寔

本也禮記削瓜去寔

蒂

果蔕綴當也

蝶

虹也蝶竦

(平)

梯

天黎切木階

(上)

體

他禮切身也又體者治之體勢規模也又體道又體喻衆之離心猶體解不可復合也亦作體躰

設以身處其地而察其心也又體物狀物也又解

(去)

替

他計切代也廢也滅也委靡也

髻

削髮也大人曰髻小兒曰髻

剃

同

洩

鼻液

也亦用涕

涕

淚也泣也今鼻液亦曰涕

履

履中薦也

殫

極困也又音簠

(平)

題

杜兮切額也又書題又題號又品題又題目又椽頭以玉飾曰璇題玉題一曰瑩瑤又去聲

睥

迎視也遠也又坐見也

提

挈也又舉也舉四封之內而計之曰提封又抱也又拘也又攝提星名又浮屠所居曰招提又善提梵語也又朱提提安也一曰好貌又舒緩貌

禊

安福也

醜

酒赤色也醜醜

踉

小踉

駮

駮馬

鵠

規也

啼

泣也號也鳴也亦作嘯

必由筌蹄蓋喻易書象數則筌蹄也言

蹄

山名

蹄

古作蹄足也又兔蹄也係其足故

兔

兔網也

綈

厚繒

意則魚兔也舍筌蹄未有得魚兔者也

梯

似稗亦作莢

莢

孟子不如莢稗又卉木初生貌又初

梯

易

梯

梯

梯

梯

梯

楊生梯鄭注作莢木

梯

更生也又天黎切

梯

女桑也樹小而

鶉

鶉鶉

鶉

水鳥

鶉

寄食

也玉

篇餼

弟

待禮切男子先生為兄後生為弟兩姨之子為

弟

外昆弟姑舅之子為內昆弟同母異父亦稱外

弟

大計切次第又第宅有甲乙次第故曰第宅

弟

又但也酈食其傳第言之又弟子謂之高第

弟

又

又

又去聲

弟

猶言

弟

豈弟古作上聲

弟

弟亦作悌

弟

弟

弟

弟

弟

又去聲

弟

又

弟

又

弟

又

弟

又

弟

又

又

又去聲

弟

又

弟

又

弟

又

弟

又

弟

又

又

又去聲

弟

又

弟

又

弟

又

弟

又

弟

又

又

又去聲

弟

又

弟

又

弟

又

弟

又

弟

又

又

又去聲

弟

又

弟

又

弟

又

弟

又

弟

又

又

曰妯娌曲禮世婦姪娣注妻之妹從妻來者為娣為妾者也

睇 小視

遞 更迭也又傳遞也

又驛遞也又迢遞也

遠也或用澁

迓 俗同澁

去也避也

禘 王者大祭名

五年一禘

鞞 車轄

大用澁

欽 鎖足

木獨生也又孤高貌又木盛貌

逮 威儀逮逮禮注

安和貌亦用棣

木又棠棣木名子如櫻桃可食又唐棣移也似白楊又姓又州名

踈 安和貌亦用棣

漢武帝詔馬

唐棣移也似白楊又姓又州名

題 睇視詩題

彼脊令

地 地在天之氣中順承天施而成物也又地位亦作墜

成物也又地位亦作墜

帶審玉篇

髻 髮髻也

亦作髻

平泥

水名邑名又姓

塗 塗也朽也

單作泥

尼 和也又從後

近之也又女

怩 心慚

呢 又小聲多言也

難 肉醬有

音曰難

你 乃里切

汝也

旒 旒旒旌旗從風貌又平聲

狃 同上又狃狃猶

窈窕也又平聲

柅 止也亦平聲又質

韻音呢又雙柄也

亦同上又止輪木

醜 香也

禰 父廟又姓

或作祢祢

彌 絡絲柅也亦作

鏞 華草

爾 盛貌

去泥 乃計切泥濘又不通

也論語致遠恐泥

泥 近

臍 肥臍

宜擬誼等字

洪武正韻併音

平迷 綿兮切惑也

采 深也深入也

胃也周行也

麓 縣名

彌 益也滿也長也

久也大也彌也甚也

弥 縫

彌 齊人呼母為阿彌

單

彌 猴

彌 冬解角

麋 鹿屬仲

麋 初生皆曰麋

糜 糜爛其民

糜 糜爛其民

糜 糜爛其民

糜 糜爛其民

糜 壞也又爛也今用糜單用糜
糜 繫也又牛鞞曰糜
糜 瓊糜謂物之珍者見離騷
糜 草

醪 醪醪酒名重釀酒又花名
劇 分也
擗 鐘擊處也
靡 爛也溫舒傳靡獄中又漢書韉靡不絕與

糜 同
上 **米** 莫禮切穀實
眯 物入目中
眯 目也
絲 繡文如聚米單作米
弭 止也

滅也忘也
彌 漢書彌亂謂止亂也
瀰 水盛貌又滿也
泚 水貌又飲軟也
靡 披靡也

曼美色也靡麗奢侈也又偃也順也又施
去 **袂** 彌蔽切袖也又音妹
靡連延貌又無也詩靡不有初又草名

謎 隱語也
寐 寢也臥也息也寐者昧也目閉神藏又音妹
靡 偃也曳也散也楊雄賦聖風雲靡

魚語御三聲

魚 牛居切水捕魚又侵取漢景紀魚奪

祭曰虞又騶虞仁獸也食自死之肉廣韻作騶驥又國號又姓
又去 **娛** 樂也歡娛孟
禺 猴屬又番禺地名
愚 戇也
喁 昧也

聲相和莊子後者唱喁
喁 喁夷日出處
喁 東夷之地
喁 稱喁夷

齊數名
隅 取也廉稜也又方也角也詩維德之隅注疏隅者又水名
隅 角廉者稜角必有稜以比屋之外角喻人外貌由

內方而外正亦作
隅 膊前
鷗 鳥名狀如梟人面四目
初

絮溫也所以塞
絮 敝溫也
絮 巾
拏 牽引也亦作
拏 上

舟也本作絮
絮 或作絮
絮 拏又麻韻
絮 上

小學題辭利欲紛拏
恟 心亂也
上 **語** 偶許切答述曰語論難曰語言語之語則

從上聲言事告
齧 齒不相值齧齧不相當也
鋳 鋳鉏物不相當宋玉九辯圓鑿而方枘兮吾固

知鉏鋸而難入本作御

安貌陸機文賦或岨唔而不安

所以拘罪人東方朔傳囹圄空虛又養馬者左傳馬有圍又邊

也拒也又姓又朱女此女子十年不出習婦言婦容婦功婦德

子此三從也又貞女貞之為言正而固也女子守身為大是故

烈女不更二夫伊川云餓死事極小失節事極大又娶女織女

星名又青女霜神又去聲又音汝

御也魚據切侍也撫也統也進也使也幸也用也治

遇逢也不期而會也又待也又合也又冬朝之名又姓又或

則可傳不遇則不可傳

絮姓也

絮也姓也

墟也丘於切大丘也又故城

或作崎

右翼

祛袖也俚言袖繳也又

敵

樂器如伏虎脊有二十七鉏鋸

晤

貌又不出

囹

言領囚禁禦也又周獄名亦作圍

女

此女子十年不出習婦言婦容婦功婦德

御

也魚據切侍也撫也統也進也使也幸也用也治

衙

衙衙行貌

麋

麋鹿聚貌

侯

侯侯大

語

告

餞

以酒食

寓

寄也託也

媪

女妬

女

以女嫁

虛

同上詩升

嶇

崎嶇山

祛

亦作毆毆驅又彊健貌詩

祛

亦作毆毆驅又彊健貌詩

云以車祛
祛是也
區 草木萌芽屈生曰區又藏物處又藏隱也又小
室也又區寓又區域又區穴又類也又五斗曰

區又區區小兒又具區數名在吳南即震澤周三
萬六千頃又姓或作墟虛丘又尤韻丘謳二韻
驅 馬馳走

馳策馬謂之驅又
逐也與毆毆祛同
毆 逐也本作毆音歐打也
軀 身也

上 **去** 丘舉切除也按除去之去則從上聲論語去喪去食
之類是也來去之去相去之去則從去聲孟子去齊

去魯賢不肖相
去之類是也
去 丘據切來去相去離

平 **渠** 求於切大也又深廣貌毛詩夏屋渠渠又勤渠又呼
彼之稱又石渠閣名在未央大殿以藏秘書又州名

又姓呼彼之稱
渠 芙蕖荷花詩傳並作夫渠
礫 礫石

又姓呼彼之稱
渠 芙蕖荷花詩傳並作夫渠
礫 礫石

又去聲音
約 履飾也
劬 疲勞也
胸 脯也申曰脰

又去聲音
約 履飾也
劬 疲勞也
胸 脯也申曰脰

又去聲音
約 履飾也
劬 疲勞也
胸 脯也申曰脰

又去聲音
約 履飾也
劬 疲勞也
胸 脯也申曰脰

又去聲音
約 履飾也
劬 疲勞也
胸 脯也申曰脰

又去聲音
約 履飾也
劬 疲勞也
胸 脯也申曰脰

又去聲音
約 履飾也
劬 疲勞也
胸 脯也申曰脰

又去聲音
約 履飾也
劬 疲勞也
胸 脯也申曰脰

又去聲音
約 履飾也
劬 疲勞也
胸 脯也申曰脰

又去聲音
約 履飾也
劬 疲勞也
胸 脯也申曰脰

又去聲音
約 履飾也
劬 疲勞也
胸 脯也申曰脰

又去聲音
約 履飾也
劬 疲勞也
胸 脯也申曰脰

作力而遽 **拒** 黑黍 **炬** 火炬束 **苴** 菜名苦苴一日苴 **恒** 慢

拔起也 **窶** 貧窶亦 **簾** 鐘鼓柎橫曰簾縱曰 **去** **具** 忌遇切 器具又

也 備也辦也又 **颶** 海中 **懼** 怖也 **子** 雲俱切於也又曰也又于于自足貌又 **邗** 國名周

俱也又姓 **子** 行貌又往也又單于虜號又姓本作弓 **邗** 武王子

所封 **圩** 圩岸又 **釘** 錚釘樂器形似鐘 **杆** 浴器禮記出杆

又姓 **盂** 飯器方言盂謂之 **竿** 竿筴十九簧然笙竿

聿 祈雨祭 **譎** 妄言也猶虛奢也 **余** 我也 **予** 我也讀若

亦作雩 **餘** 殘也賸也畸也又饒也又皆也又三餘久

好 **畚** 三歲熟 **歟** 疑辭亦作 **鸞** 楚鳥秦謂之鴉 **譽**

稱美也論語 **輿** 車底也又權輿始也又堪輿天地揔名堪天

誰毀誰譽 **輿** 道輿地道又扶輿佳氣貌又美貌又衆也輿

論又 **昇** 對 **璵** 璠璵 **旟** 鳥隼為旟刺鳥皮 **俞** 說文空木

也吞也 **踰** 過也越 **逾** 上 **渝** 汚也變也 **愉** 悅也又愉愉

也吞也 **闚** 闚闚 **覲** 覲覲欲 **窳** 門邊小竇 **踰** 築牆 **瑜** 瑾

薄也 **榆** 樞也又名白粉先生葉後 **歛** 巴歛歌也又撒歛舞手

美 **榆** 樞也又名白粉先生葉後 **歛** 巴歛歌也又撒歛舞手

玉 **榆** 樞也又名白粉先生葉後 **歛** 巴歛歌也又撒歛舞手

榆引也抒也又榆揚譽言也榆有五音又尤韻音尤抒曰也

埤埤塋壘

皆冢別名

與 須與俄頃也顯與國名又董韻音勇

腴 腹下肥又肥

田稱膏腴

諛 諂諛

諛諛

桼 鼠梓木詩

北山有桼

莢 莢莢可辟

惡氣寒氣

與 弋渚切黨與施與又

及也許也助也授也

也

予 賜

也

付也用也示也又與與威儀中適貌又容與閑適貌又

待也論語歲不我與又如也鼃錯傳中國之人弗與也

與與

予字

與 恭敬貌趣步

與與

與與

與與

庾 露積也在邑曰倉在

野曰庾又大庾嶺名

也

愈 勝也賢也過也

又病瘳與瘳同

也

又姓又量名與

瘳 囚以飢寒死曰瘳漢

宣帝詔瘳死獄中

也

瘳 病瘳亦作

瘳

瘳

瘳

瘳

瘳

瘳

有上聲去聲二音又益也單作

瘳

瘳

瘳

瘳

瘳

瘳

瘳

瘳

瘳

瘳

器不苦窳又惰

窳 嬾也史記些窳偷生懶人不能

自起如瓜瓠在地不能自立

也

雨 水蒸

為雲

也

也

也

也

也

海祝其縣夾谷之地殛絲於羽山

禹 受禪成功曰禹又淵源流通曰禹

亦作寓宇宙天地四方曰宇往古

來今日宙又埜四垂為宇又姓

禹 羊茹切卦名又悅

也逸也安也厭也

也

也

也

也

也

性多疑故不決者言猶豫禮記作猶與又姓

與 及也參與也干

與與

與與

與與

與與

與與

與與

與與

與與

與與

又怠也厭也又及也

與 同上安

與與

與與

與與

與與

與與

與與

與與

與與

與與

參預也干也或作與

與 肥艱食之死

與與

與與

與與

與與

與與

與與

與與

與與

與與

美也

譽 名譽

譽譽

譽譽

譽譽

譽譽

譽譽

譽譽

譽譽

譽譽

譽譽

平聲

頰 山

頰頰

頰頰

頰頰

頰頰

頰頰

頰頰

頰頰

頰頰

頰頰

紫收岷嶺芋亦作芋

芋 東方朔傳關中土宜薑芋葉似

荷根白可食亦有紫者杜甫詩

一曰土芝又名蹲鴟

雨 自上而下曰雨

詩兩雪其旁

裕 饒也寬也

又容也

諭

諭

諭

一曰土芝又名蹲鴟

雨 自上而下曰雨

詩兩雪其旁

裕 饒也寬也

又容也

諭

諭

諭

諭

諭

諭

五

告也曉也
譬也諫也

喻
同上
瘡病也詩交相為瘡又病瘳也

覲
音俞
覲覲又

顛
和也

迂
遠也

平

於

衣虛切語辭又于也
又即也又居也又姓

淤
泥殿

紆

曲也誦也
紫也又姓

迂

潤也大也避也
回曲也又音于

盪

旋流

扞

指麾也
又持也

上

偃

於語切偃僕
不伸也

痾

脊曲也

去

飫

飽也亦作餽

餽

詩如食宜餽
又私燕飲也

嫗

嫗嫗

以氣

瘵

曰煦以體曰嫗
又老婦之稱

嘔

喻受之又音虛

尤韻謳歐二音

瘵

瘵

瘵

瘵

瘵

六

平

虛

休居切空也

罄也

又宿名又姓

又六甲孤虛法如甲

歎

歎也又

于

詩于嗟

于

于

歎

歎也又

于

于

于

于

于

于

于

于

于

于

嘔

慈愛之聲韓信

傳言語嘔嘔

上

許

虛呂切約與之也可也與也容

也

也

也

也

也

也

姓

詡

大言也又和也普也

遍也敏而有勇也

尋

商冠名

又覆也

尋

同

煦

和煦又

也

也

煦

吹也亦作歔

又氣以溫之也

唐魏鄭

煦

日佚樂

也

也

也

也

也

謂之

啾

啾啾痛念之聲

又謹也音休

去

噓

許御切吹噓韓愈元和

聖德詩紫酸噓呵

也

也

也

也

响

日出

响

氣以溫

也

醜

亦作醜醉怒也

也

也

也

也

也

平

苴

子余切正韻注云麻有子曰臬無子曰苴又苴杖以

竹為之又苴菜詩九月叔苴又苞苴裏曰苞藉曰苴苴

有九音又上聲履中草又去聲茅苴藉封又七餘切履中藉也

又音租茅苴藉也又音茶水中浮草又音租補苴罅漏又音鮮

有九音又上聲履中草又去聲茅苴藉封又七餘切履中藉也

又音租茅苴藉也又音茶水中浮草又音租補苴罅漏又音鮮

又音租茅苴藉也又音茶水中浮草又音租補苴罅漏又音鮮

又音租茅苴藉也又音茶水中浮草又音租補苴罅漏又音鮮

又音租茅苴藉也又音茶水中浮草又音租補苴罅漏又音鮮

又音租茅苴藉也又音茶水中浮草又音租補苴罅漏又音鮮

又音租茅苴藉也又音茶水中浮草又音租補苴罅漏又音鮮

又音租茅苴藉也又音茶水中浮草又音租補苴罅漏又音鮮

又音租茅苴藉也又音茶水中浮草又音租補苴罅漏又音鮮

又音租茅苴藉也又音茶水中浮草又音租補苴罅漏又音鮮

又音租茅苴藉也又音茶水中浮草又音租補苴罅漏又音鮮

又音租茅苴藉也又音茶水中浮草又音租補苴罅漏又音鮮

土直查滓也又才
菹 茅藉封建用
野切慢也伺也
之亦作租直
沮 水名丘名縣名又姓
又上聲止也遏也抑

也隔也
蛆 螂蛆蜈蚣俗謂之百足
又去聲
又水蛆水有蛆弗殭
菹 淹菜為菹亦作菹又
驅蛇龍而
又去聲
又水蛆水有蛆弗殭
菹 澤生草者曰菹孟子

放之菹
狙 猿屬又伺也狙詐
謂伺人之間隙也
趨 趨趨行不進
視單作次且
且 語辭
詩曰

父母且又多貌詩籩豆有且又巴且
也又比也又見下音釵又模韻音狙者韻七野切
狙 土山戴土
疽 癰疽癰者六腑不和之所
生疽者五臟不調之所致
睢 睢鳩鳥名狀類
有別生有定偶而不亂常並遊而不狎又一說王睢鴝鳩也今

謂之杜鵑案杜甫詩禮若奉至尊此鳥乃知有君臣所以謂之
王睢
上 首 履中草
咀 咬咀含味韓愈進學解含
英咀華又謂商量斟酌之
沮 見注

平聲又
去 咀 將豫切
首 茅首
沮 漸沮浸
足 益也又

恭便辭貌周禮地官
注足其不足曰足

八
平 趨 亦作趣 又去聲 又音促
也又規取猶圖謀
而取之也又去聲
去 覩 伺視
娶 取婦詩禮
記作取
趣 指意也又

趣向也亦作趨
又魚有屋三韻

九
平 胥 新於切皆也相也又姓又周禮胥徒注胥讀曰謂謂
相牽引也又相視也詩于胥斯原謂相
視其原以居民也又華胥氏名國名
謂 才智者單作胥亦

則一離一合之頃也又須臾
與俄頃頃刻皆不久之謂也
須 意所欲也又待也又資也又用也又斯須斯
者辨於此須者待於彼辨則離待則合斯須

則一離一合之頃也又須臾
與俄頃頃刻皆不久之謂也
須 意所欲也又待也又資也又用也又斯須斯
者辨於此須者待於彼辨則離待則合斯須

則一離一合之頃也又須臾
與俄頃頃刻皆不久之謂也
須 意所欲也又待也又資也又用也又斯須斯
者辨於此須者待於彼辨則離待則合斯須

則一離一合之頃也又須臾
與俄頃頃刻皆不久之謂也
須 意所欲也又待也又資也又用也又斯須斯
者辨於此須者待於彼辨則離待則合斯須

在口下曰鬚本 **須** 頭也又卦名不進而須 **需** 須也又索也 **縑** 繒采

作鬚單作須 傳符也漢制以帛為關門 符信終軍棄繻又音儒 **上** **謂** 之稱單作胥 **稽** 熟穫

又平 **醕** 美酒又麓酒亦作 聲 滑詩有酒滑我 **去** **絮** 息據切敝絲也

平 **徐** 祥於切緩也安行也 **邪** 詩其虛其邪謂 又州名又姓或用邪 **上** **敘**

象呂切陳也述也次第也又天叙君臣父子兄弟夫婦朋 友之倫叙也又州名又姓今用序正義云序叙音義同 **序**

堂東西廡也序或借用次序如 **緒** 絲端又基緒 **澍** 浦 用岸序節序則與敘字義異 **聚** 統系也又姓 **澍** 澍

海中洲上 **蕪** 美也詩釀酒 石山也 **聚** 會也衆也共也又居也邑落 **取** 積也古作

且 恭謹貌詩 有蕪亦作醕 **序** 徐預切 **取** 積也古作

平 **諸** 專於切之也於也之於也又衆也又凡也凡諸又其 諸語辭又有諸疑辭也又詩日居月諸居諸者語助

也又姓又因諸獄名又方 **豬** 豕也稱剛 **潴** 水所停 **楮** 木 諸鑑名以取明水於月 鬣俗作猪 **潴** 日潴 **楮** 名

朱 赤也 **株** 詛也 **邾** 國名 **珠** 蚌之 **硃** 石 **株** 天子袿衣 也 **呪** 株 **邾** 名 **珠** 陰精 **硃** 硃 **株** 冕與朱同又

株襦 **侏** 侏儒 **株** 木根入土曰根土上 **味** 讐味多言貌又 短衣 **侏** 侏儒 **株** 日株又株襦短柱 **味** 去聲尤韻周呪

音 **誅** 責也又殺也又 **蛛** 蜘蛛 **跣** 跳跣左傳 **洙** 洙泗水名 罪及餘曰誅 **蛛** 蜘蛛 **跣** 跳跣左傳 **洙** 洙泗水名

上 **主** 腫庾切君也宰也領也掌也守也當也典也又賓 之對也又意所注也與注同又天子女曰公主又

去聲 **炷** 燈中火炷也 **塵** 麋屬尾能生風辟蠅蝻陸佃曰鹿 瓦豆也又去聲 **塵** 大日塵羣鹿隨之視塵所往以塵

聲 **炷** 燈中火炷也 **塵** 麋屬尾能生風辟蠅蝻陸佃曰鹿 瓦豆也又去聲 **塵** 大日塵羣鹿隨之視塵所往以塵

尾所轉為準古之談
者揮焉良為是也
識之謂貯積也居
之點點貯也盛也

柱 穿也樁也
又去聲
柱 同上從
旁指也
駐 有所絕
止駐而

渚 小淵曰渚又
小洲曰渚
著 絮也絮著門內屏外人
君宁立之所亦作著

著 絮也絮著門內屏外人
君宁立之所亦作著
去 陟慮切

注 灌也灌注水流射也又眷注意所主也
單作主又注措謂指嚮措置也又蟲喙

絳 著也荀子絳纒聽息之
時又作注纒即屬纒也
炷 火炷燼
所著者

註 訓
釋
或作蕪
飛舉也
或作蕪
注

鑄 鑄金入範又
姓又國名
馬 馬後左足白也
又馬縣足也
蛙 蛙
虫 蛙
駐 又治據切

餽 禮
也
豈 陳樂
也

樞 春朱切戶樞也言行者君
子之樞機也機弩牙也
姝 美好
攄 舒也
檣 木

杵 倣呂切春
杵砧杵
處 古文作處止也又居也制也息
也定也又留也又分別處置曰

楮 木名皮可為
紙說文穀木
褚 綿絮裝衣曰
褚又姓

處 昌據切所
也又州名
絮 調羹禮記
毋絮羹

書 商居切紀也著也文也凡載籍通謂之書又尚書秦
官少府遣吏四人殿中主發故號尚書隋置尚書省

又中書漢武帝置又蒼頡作書即黃帝史也又伏羲造書契書
者文字契者刻木而書其側又周禮六書象形者日月之類會

意者武信之類轉注者考老之類指事者上下之類假借者令長之類諧聲者形聲為主如左形右聲江河崆峒之類是也右形左聲鳩鵲鵠之類是也上形下聲芥藻之類是也上聲下形婆娑之類是也外形內聲圍國之類是也內形外聲衡術之類是也又洛書自一至九四十五畫之在龜背者其昔文之

嬴廣韻盡也
寫也墮也
暑 賞呂切 熱也
紓 緩也 一曰解 輸 輸送俗謂 勝負為輸

鼠 蟲似獸善竊晝伏夜動有齒而無牙又一前二却曰

鼠 首鼠漢灌夫傳首鼠兩端又鳥鼠同穴山在隴西首陽縣似鼠短尾與鳥為鳩鵠又火鼠火有鼠弗焚又憂也詩鼠思泣血

癩 癩憂單作鼠凡物多畏者惟鼠為甚故謂鼠憂 黍 屬 去 恕 忠恕盡已之謂 然無忠做 庶 衆也多也冀也又幸也近也又庶幾 篋 筐也

戍 守邊也又 輸 委也送也又委輸凡以物送之曰輸 輸亦 去聲 輸 五臟 輸 約束釋文約音於妙切束音詩注切竝

除 長魚切去之也又階除也又門屏之間曰除與著宁 同又拜官曰除言除故官就新官也又得代亦謂之

除 又 籐 籐條竹 淖 水名又 蟾 蟾蜍蝦蟆也吐生其肪塗 去聲 席也 州名 著 朝內列位左傳朝有著定又門 蟾也又駑馬也韓愈詩飛 著 屏間又太歲在戊曰著雍

儲 副也太子謂之儲君又貯也 踏 躡躡猶豫又住足 徐曰積聚以為副貳也又姓 踏 也或作踏 躡 躡 躡行不進 廚 庖廚庖宰殺之所廚烹 貌俗作躡 膳 所又積也俗作廚

砥柱山名在黃河中河水分流 柱 直呂切楹 包山而過山見水中若柱又姓 柱 謂之柱又

砥柱山名在黃河中河水分流 柱 謂之柱又

砥柱山名在黃河中河水分流 柱 謂之柱又

砥柱山名在黃河中河水分流 柱 謂之柱又

砥柱山名在黃河中河水分流 柱 謂之柱又

亦作著 **苧** 五月羔詩 既有肥苧 **苧** 久立亦 **苧** 久立也 **苧** 草可織

父音煮 **苧** 蔣苧菁蘋或作苧 **苧** 機之持 **苧** 挹也又漑水也又

矣或 **去** **筋** 治據切匙 **著** 朝內 **住** 停也止也立 **駐** 止

平 **殊** 尚朱切異也又斷絕也左傳斬其木而弗 **銖** 斤鈞

石曰五權按黃鍾之龠一龠容千 **茱** 茱萸 **父** 兵器積竹為之

擊也又姓凡字从父者亦作 **几** 鳥之短羽飛几几也字 **如**

若也似也又往也又 **茹** 相牽引貌又茅根也 **駕** 即鶴 **如**

而也又與然同又姓 **茹** 易曰拔茅連茹又姓 **駕** 鷓鴣也 **如**

沮洳漸 **儒** 學者之稱若夫子萬世一儒有真儒名儒通儒宿

知也 **儒** 又音稷音輒 **濡** 也又水名 **襦** 衣 **嚠** 言

上 **汝** 忍與切水名借為爾 **女** 爾也你也本爾 **茹** 飲馬

菜也臭也貪也雜揉也啜 **乳** 漣也生子曰乳 **齏** 酒厚又 **豎** 立也

也又食也禮記茹毛飲血 **乳** 子曰乳 **齏** 平聲 **豎** 直也

又童僕未冠者 **樹** 扶樹 **墅** 田廬也 **去** **孺** 而遇切稚也

又姓俗作豎 **樹** 植也 **墅** 村也 **去** **孺** 孺子幼少之

稱又 **乳** 也 **茹** 見平上二聲又受也詩柔亦 **樹** 植木總名

署 **署** 部署又書也又官舍曰 **曙** 明也 **薯** 藥名 **袒** 童豎所

或作橙 **討** 立也或 作倅佞

布衣也 **討** 立也或 作倅佞

或作橙 **討** 立也或 作倅佞

平居

斤於切止也處也又坐也安也古作尻或作居又去聲

鷓鴣

鴨鴣雅貯也

袴裾

衣名

車

戎車戰車也革車輜車也

拘

駒

雅馬又五尺以上曰駒

斟

挹也酌也

上舉

皆也立也警也言也又姓

莒

草可為繩又國名亦姓

筥

筐也圓曰筥小爾雅把謂之秉秉四曰筥

木名柜柳也

矩

為方之器又法也儀也常也庶隅也

桀

上同桀獲度也

句

方也莊子復句獲者

知天

蒟

木實可為醬其葉可合兵即食之或作枸出蜀

枸

木名其子甘美謂之木蜜出蜀

踽踽

有威儀如無所施之貌踽行貌獨行貌

去據

居御切依也援也按也守也持也或作据

不相親

舉

揚也挈起也稱引也

遽

窘也急卒也戰慄也

據

懼也慙也後漢書王霸慙據而退又

比貌

勳

勤務又懼也疾也

虞

獸大如可似猴多鬚好奮迅其頭

據

手據地一曰僑

手據地一曰僑

屨

革履也又鞮也

約

絲數一曰纁繩

句

文詞止處曰句句有五音又上

聲方也又音劬國名地名又音鈎曲也拘也又音構句當

瞿

鷹隼之視也又瞿瞿如有求而弗得又玉藻視容瞿瞿不

瞿

審貌又詩狂夫瞿瞿無守貌又詩良士瞿瞿顧禮義也或作懼申屠剛傳懼然自刻又姓

瞿

目

審貌又詩狂夫瞿瞿無守貌又詩良士瞿瞿顧禮義也或作懼申屠剛傳懼然自刻又姓

瞿

目

瞿瞿然

筥

竹名又織具

瞿

目

又恐也

筥

竹名又織具

瞿

目

瞿

目

瞿

目

平閭

凌如切巷門謂之閭周禮五家為比五比為閭二十五家也又侶也居也又姓又尾閭泄海水出外者在

扶桑東一名沃焦一石方圓四萬里厚四萬里海水注者無不燠或作泥濘

欄 木名 **廬** 寄也舍也周禮十里有廬廬有飲食賓客行道所舍又倚廬喪舍也又在楚曰廬又穹廬北夷

州名山名 **臚** 皮也一曰腹前白又陳也又傳也又鴻臚官名

慮 茹慮葍草 **驢** 馬類又 **上** **呂** 兩舉切脊骨也又姓 **侶** 徒也伴 **膂** 脊骨本作呂單作 **旅** 衆也五百人為旅

也 **祿** 祭山川名 **箴** 飯器 **億** 不勉 **縷** 綫也又布褐而紕

又陳 **祿** 經典作旅 **箴** 器 **億** 強貌 **縷** 之謂之藍縷又視

或作觀護 **褻** 蔽又衽 **僂** 俯也 **嶺** 山名 **淩** 淩淩雨貌

又飲酒習之 **慮** 良據切謀思也憂也疑也又姓又無慮

之無 **錄** 慮囚寬省也 **慮** 勉也 **鏗** 之器 **滌** 滌也 **謔** 謔也

也 **箴** 舟中 **呂** 重網 **艘** 屈也 **屢** 頻數

模姥暮 三聲

平 **模** 莫胡切模範規模 **摹** 漢書規摹弘 **謨** 謀也慮事

謀又 **无** 南无出釋典 **上** **姥** 謀補切女老稱廣韻 **姆** 女

也寡婦無子不嫁 **母** 父母即 **去** **暮** 莫故切日晚也 **莫**

上同聞道有蚤 **慕** 思也系戀也又 **墓** 墳也塚也子孫 **募**

莫古今猶旦莫 **招也** **模** 勉也

招也 **模** 勉也

者天理之尊號耳向子又恐人將太極作一箇有形象者看故又說無極而太極太極只是天地萬物之理也此理無聲無臭

或作伍荀子五伯作伍伯又姓伍徐曰二人相副謂之貳三人相雜謂之參五人相雜謂之伍

之伍十人相雜謂之什百人相雜謂之佰義同此也又姓伍徐曰二人相副謂之貳三人相雜謂之參五人相雜謂之伍

伍徐曰二人相副謂之貳三人相雜謂之參五人相雜謂之伍

伍徐曰二人相副謂之貳三人相雜謂之參五人相雜謂之伍

伍徐曰二人相副謂之貳三人相雜謂之參五人相雜謂之伍

伍徐曰二人相副謂之貳三人相雜謂之參五人相雜謂之伍

伍徐曰二人相副謂之貳三人相雜謂之參五人相雜謂之伍

伍徐曰二人相副謂之貳三人相雜謂之參五人相雜謂之伍

伍徐曰二人相副謂之貳三人相雜謂之參五人相雜謂之伍

伍徐曰二人相副謂之貳三人相雜謂之參五人相雜謂之伍

伍徐曰二人相副謂之貳三人相雜謂之參五人相雜謂之伍

伍徐曰二人相副謂之貳三人相雜謂之參五人相雜謂之伍

伍徐曰二人相副謂之貳三人相雜謂之參五人相雜謂之伍

伍徐曰二人相副謂之貳三人相雜謂之參五人相雜謂之伍

伍徐曰二人相副謂之貳三人相雜謂之參五人相雜謂之伍

四

同 迂 又違也 午 向傳朝臣舛午 悟 沙賦重華不悟

寤也又 悟 同上也 迂 又違也 午 向傳朝臣舛午 悟 沙賦重華不悟

寤也又 悟 同上也 迂 又違也 午 向傳朝臣舛午 悟 沙賦重華不悟

何也與 惡 驚嘆辭 於 於呼歎詞古作於戲今作嗚呼於乎

鳴 李斯傳歌 於 於呼歎詞古作於戲今作嗚呼於乎

漢水不流 朽 塗鏝器亦 汗 行潦之水疏云畜水謂之

謂之汗 汗 行潦之水疏云畜水謂之

鵠 太原縣 汗 鳥故切 惡 取也

名又姓 汗 鳥故切 惡 取也

名又姓 汗 鳥故切 惡 取也

名又姓 汗 鳥故切 惡 取也

呼

荒胡切也歎也出息也嗚呼歎辭又姓亦作乎

戲

古文呼字詩於戲

乎

詩於乎小子

滹

滹沱水名又姓

上虎

山獸之火五切

琥

瑞玉周禮以白虎理西

澣

水涯亦作汧

去

諱

荒故切

諱又咄啐之貌亦作呼

戽

戽斗坎中二人抒水器也

平

胡

洪孤切牛領垂也又何也又遐也永受胡福又北虜

瑚

瑚璉宗廟器又珊瑚生海底

餽

糜也左傳餽口寄食也或作餽糊粘

湖

大陂日湖

糊

粘也又模糊漫貌或作黏

葫

葫蘆前室

鴣

鴣鵒水鳥胡大

獮

獮狽

乎

語之辭也又疑辭也

壺

酒器又瓠也又瓦鼓也又姓

孤

木弓也又男子生日

狐

狐獸死則首丘又姓又狐疑猶豫亦作狐

瓠

瓠也又暮韻

戶

一戶門

為戶又在內曰戶在外曰門又民家聯比謂之編戶又止也又去聲

怙

恃也又父亾曰失恃母亾曰失怙詩無父何怙

咕

正韻山無草木廣韻山多草木爾雅多草木曰咕無草木

曰岷毛傳以山無草木曰岷有草木曰岷

扈

右扈國名又姓又尾也後從曰扈又止也左傳扈民無淫謂止民使無過

時也又鳥名與雁同詩交交

扈

扈左傳九扈為九農祭豈獨斷曰春扈氏趣民耕種夏扈氏趣民芸除秋扈氏趣民收斂冬扈氏趣民益藏棘扈氏掌民百

為民驅獸桑扈氏趣民養蠶

扈

扈氏趣民收麥又跋扈猶強梁

也又虜扈

雁

九雁農行貌候鳥名

嶮

山卑而大

也生者以水試之

雁

有名于

去

護

胡故切擁也又救也

半沉

浮

日人善者曰地

去

護

又助也又與護同

獲 布獲流散也又易樂名漢志獲言救民也
護 大護湯樂名亦作獲
媯 美容貌亦作媯
瓠 匏也

康瓠瓦為之
互 交互
互 交互
互 交互
互 交互

亦作瓠
涸 水竭又藥
栢 栢行馬周禮設栢栢再重若今行
涸 涸寒注閉也謂堅

者交互其大
忘 護同堅也
姻 姻媿戀

小為遮闌也
祖 宗蘇切田賦一
祖 而祖之也仲尼祖述堯舜

又祭道神曰祖今謂餞行曰祖道非
組 印紱又經緯也
阻 文選組織仁義

也安有餞人之行反以鬼事言之
咀 險也高唐賦高丘之
咀 咀又咀岨不安貌

言則山水皆可通用亦作咀
作 減祚切造也為也後漢廉范傳廉叔來

祭器以机盛牲體者
齟 齒也

何暮不禁
做 俗作同上又
誼 音又慮切或作禮誼

火民安作
平 麤 倉胡切超遠也疏也大
獮 曰伐又畧也又屋韻音

觸 禮記其器高以粗其聲粗以
麤 俗為麤字
麤 精米不

始也又姓
芻 元从虞韻正韻音初木也又芻草說文刈草也

字从衣旁
芻 又牛羊曰芻犬豕曰豢皆以所食得名

上 楚 創祖切叢木一名荆廣韻萇楚又翹楚翹高起也言
州名又三楚史貨殖傳淮此東楚也衡山九江江南豫章長沙此南楚也

東東海吳廣陵此東楚也
礎 齒傷酸也亦
齧 五采鮮貌詩衣裳

又姓
礎 石也
齧 作齧又音所
厝 積薪之上又藥韻

也又捨也投也或作厝醋
厝 積薪之上又藥韻

也又捨也投也或作厝醋
厝 積薪之上又藥韻

也又捨也投也或作厝醋
厝 積薪之上又藥韻

錯 音錯 謂之錯又姓又藥韻七各切 **醋** 苦酒又酸也醴也醅

酢 上同今人以此為酬酢字以 **楚** 木名又楚利心利也又辛痛本作憊

蘇 孫租切草名木名史記韓信傳樵蘇後爨注蘇取草也又扶蘇小木又流蘇盤線繪繡之毬五絲錯為之

同心而下垂者是也蘇猶鬚也又散貌今人謂條頭索為蘇又氣索貌易震來蘇蘇陸云恐懼貌王云躁動貌鄭云不安也又

姑蘇吳郡隋改蘇州 **蘇** 舒悅也又死而更生也 **甦** 俗同上因姑蘇山名又姓 **蘇** 或作蘇書曰后來其蘇 **甦** 俗同上

麻 屠麻草菴又屠麻酒元日飲之可除 **酥** 酪屬牛羊乳為之或作蘇麻

蔬 元從魚韻所道切正 **疎** 皆作疎又親疏又韻思徂切菜總名也 **疎** 稀也本 **疎** 同上今疎密之疎

姓又通也遠也潤也理也醜也除也又牌也綺疏門戶又扶疏枝葉盛也又分也禹決河是也又鹿也孟子齊疏之服又網也

不暇疏又去聲 **梳** 梳頭者 **疋** 疋也上外疋不合下从止凡與足字不同又記 **練** 紵屬 **上** **所** 元從疏舉切再韻疎五切也今俗為布疋字 **所** 指物之辭又攸也方所也

處所也又敬作所言能以敬為所則動靜語默出入起居無往而不居敬也又所無逸言君子以無逸作所則動靜食息在是

矣又御駕幸所曰行在所又公所又伐木聲詩伐木 **數** 計也

所所又誓辭論語予所否者又語辭又姓俗作所 **數** 又責也左傳乃執于南而數之數有五音又去聲筭數也 **賁** 掘粟

又音朔頻也屢也又音促密也細也又音夙速也 **賁** 出卜

精 祭神 **去** **疏** 元從御韻所據切正韻 **數** 元從遇韻色枚也筭數也又技也又九數一方田二粟布三衰分四少廣五

以推其機天道至妙因數可以明其理蓋理因 **素** 素列子數顯數從理出故理數可相倚不可違也 **素** 太素者質

以推其機天道至妙因數可以明其理蓋理因 **素** 素列子數顯數從理出故理數可相倚不可違也 **素** 太素者質

以推其機天道至妙因數可以明其理蓋理因 **素** 素列子數顯數從理出故理數可相倚不可違也 **素** 太素者質

以推其機天道至妙因數可以明其理蓋理因 **素** 素列子數顯數從理出故理數可相倚不可違也 **素** 太素者質

以推其機天道至妙因數可以明其理蓋理因 **素** 素列子數顯數從理出故理數可相倚不可違也 **素** 太素者質

以推其機天道至妙因數可以明其理蓋理因 **素** 素列子數顯數從理出故理數可相倚不可違也 **素** 太素者質

艦 船頭刺櫂處漢武南巡舳舻千里
鱸 魚名巨口細鱗晉張翰在洛思松江鱸魚膾
蘆 葦屬說文

蘆葦又姓
瀘 水名出牂牁江有瘴氣三四月必死州名古犍為地
鸕 鸕鶿水鳥
魯 郎古切國名又姓又愚也鈍也釋名曰魯國多山水民性樸鈍
虜 獲也掠也服也酋虜也中从貫或用鹵

鹵 漢高帝紀毋得鹵掠汲黯傳鹵獲與虜同又鹵液作鹵說文鹵西方鹹地也天生曰鹵人生曰鹽又河東鹽地又地不生物曰鹵又地鹵謂確薄之地亦作潛又鹵簿法從鹵
鹵 物數又鹵莽輕脫苟且也又與櫓同漢書血流漂鹵

鹵 鹵讒言不定也單
櫓 大有或作鹵又城上望樓曰櫓一曰櫓又作榜櫓公孫瓚
櫓 所以進船似槳而長或用櫓
惱 憐惱心
路 魯故切道路又姓又羸也與露同
輅 車也周禮作路
露 夜氣

左傳露其體蓋人羸則體露
璐 玉
賂 財與人也
鷲 鷲一名春鉏
潞 水名又國名又州名
露 露罎取魚具也
鏐 金輅也
籟 籟簫竹一名屬玉
可中箭者 或作箬

平 **都** 東徒切天子所宮曰都又十邑曰都周禮四縣為都左傳邑有先君之廟曰都又小曰邑大曰都又摠也美也盛也又居也又姓
閣 闔闔城上重門又遮韻
上 **覩** 董五切見堵也亦作睹
堵 五版為堵

又姓
睹 詰朝欲明也
賭 戲賭博財
肚 腸肚又徒古切
去 **妒** 都故切爭色詩作妬妬忌

平 **數** 敗也又
蠹 食木蟲又蛀蟲又白魚
平 **琮** 通都切
璵 玉名
悒 懷憂也
上 **土** 統五切土地又五行之中

三十

三十

三十

三十

三十

三十

三十

三十

三十

三十

有臂者

弩

石可為矢鏃

努

用力也劬也古詩少壯不努力

去

怒

奴故切恚也憤也

平

逋

奔模切逃也亡也欠也欠負官物亡匿不還者皆謂之逋故又訓負

哺

申時也

舖

食也

孟子徒舖歎也

上

補

傳古切裨也填也又補綴衣也又數也十兆曰經十經曰垓十垓曰補

圃

菜種也

曰圃樹果蔬曰圃又姓

譜

籍錄又世系曰譜

去

布

博故切陳也鋪也又錢別名周禮錢行之曰布

藏之曰泉又布帛又姓又韋布庶人也荆布婦人叙荆裙布

布

布散也擊也持也

佈

徧也怖惶

也亦作備

平

鋪

滂謨切設也陳也布也張也

上

晉

頗五切日光近遠皆同曰晉又州名又姓

浦

水濱也又大水有小浦別通曰浦又姓

溥

大也廣也徧也前漢溥被災害或用晉詩晉天之下

去

鋪

平

蒲

薄胡切草名又菖蒲又州名又姓

蒲

擣蒲戲也又與蒲草字同

蒲

與蒲同又莆田

縣名亦賜醕者蓋聚作伎樂高年賜酒

醕

大醕飲酒作樂漢賜醕唐無醕禁

匍

匍匐伏地

上

簿

裴古切籍也版也又領也又車駕法從次第為鹵簿又笏也又去聲

也又總也又部曲又去聲

部

覆賸物又葇葇草名

去

步

薄故切徐行又二舉足曰步爾雅堂下謂之步

輦車曰步輦又六人為步又姓又水際渡頭曰步

埠

官牙埠埠會飲又災害之神凡馬病

埠

頭船船

頭醕蝗螟害皆祭醕或用步

捕

擒捉也又取也又逐也又逮捕逮者其人在而

直追取之捕者其人當討捕之

哺

食在口又口飲也

鞞

鞞鞞箭室

駢

駢馬習馬步也左傳作步馬

肆也

誦

誦誦誦也

誦

誦誦誦也

平

孤

孤周宜立少師少傅少保曰孤貳公弘化寅亮天地

三公論于前三孤弼于後又寡德曰孤諸侯稱孤又

六尺之孤六尺年十五也又凡孤恩孤負不可用辜

方為椌八 椌也方也又鄉 籥 吹鞭於鞭上作孔

聲 芘 所食茭苗米也亦作菰 罟 魚 辜 鼻 姑 婦稱夫

姑又父之姊妹為姑又 酤 一宿酒說文買酒也亦作沽

姑息苟安也又且也 沽論語沽酒市脯不食 沽 買

也 又賣 鐸 鑊 鐸魯矢名 鵠 鵠 鵠 蟪 蟪屬楚 籥 以篴束

也 又 芘 市買多 上 古 公土切遠代也又昔 沽 沽訓通古今

故也或作 鼓 華音 鼓 擊也又動盪之也又扇也又

故又去聲 鼓 之器 鼓 上 鼓 治鑄之時扇熾其火謂之鼓

鑄又揚子鼓舞也 鼓 謂振作 鼓 與支同 瞽 目有膜無明曰

之也又詩鼓瑟鼓琴謂彈也 鼓 同上文 瞽 瞽目盲則耳聰

使為樂師名之曰瞽 股 髀幹亦 估 市稅又 賈 行貨曰商

因所掌而命名也 股 作股 估 論價也 賈 居貨曰賈

又假價 蠱 卦名壞極而有事也又腹中虫又 鹽 鹽池也又

二音 蠱 師巫為蠱惑也又蠱毒又去聲 鹽 不堅固也

詩王事靡盬又噤也左傳夢楚子 苦 周禮辨其苦良鄭讀苦

伏已而監其腦又倉猝也又平聲 苦 為蠱謂分別練帛布紵

之麓細也韻會惡也 罟 網之 牯 牛 殺 羊 去 顧 古慕

平準書鐵器苦惡 罟 摠名 牯 牛 殺 羊 去 顧 古慕

視也又反也又思念也又眷也 雇 傭賃亦 故 固為之也

又左顧枉顧也又亦作顧 雇 傭賃亦 故 舊也又事因

也又物故死也又大故喪事也 固 堅牢也執滯也故也常也

又與詰同左氏傳訓故又姓 固 又本然之辭孟子固所願

也又再辭又陋也又皇 錮 鑄塞之也禁 痼 久固 痼 寒凝

圖鞏固即天下太平也 錮 鑄塞之也禁 痼 之疾 痼 寒凝

也

也

也

也

也

也

也

也

禍 祭也

罟 露罟取魚具也

敷 芳無切散也施也布也亦

作專鋪傳从甫从方从文

忖 又思也悅也

又思也悅也

婁 悅也

又美 **泐** 今作桴

編木渡水

跗 足蹠上也儀

禮綦結下跗

趺 上同又跏

跏坐也

柎 華下

箋作不 **不** 詩棠棣之華鄂不

乎

信也又卵化也鳥之孚卵

皆如其期故以為孚信

孚 信也

皆如其期故以為孚信

穀名說 **稊** 文德也

郭 郭也

俘 取也又囚也軍所虜

獲者左傳以為俘馘

罍 擊鼓杖也本

作柎今用桴

夫 白虎

屋樑又編竹木為舟大曰

桴 擊鼓杖也

作柎今用桴

夫 白虎

擊鼓杖也

作柎今用桴

捕鳥者亦

大夫者扶達人者也又丈夫周制八寸為尺十尺為丈人

長八尺故曰丈夫又先生曰夫子又庶人往役曰夫又妻之良

人曰 **珠** 次玉

膚 皮也又大也美也傳也又膚淺喻如皮

膚不深也又碩膚碩充實也膚篤厚也

又碩膚碩充實也膚篤厚也

又碩膚碩充實也膚篤厚也

又公羊傳膚寸而合備用扶

扶 公羊傳注側手曰扶按

指曰寸故曰扶寸而合

鈇 華斫刀蒼頡

篇斧也

又按也慰勉

又按也慰勉

也安存也持也循也又彈

廊 左馮翊縣隋置

廊州亦作廊

上 斐古切摩也

又按也慰勉

又按也慰勉

又按也慰勉

也擊也又州名或作拊

柎 樂器實以

稊或作拊

拊 左傳拊而勉之

又擊也拍也又

又擊也拍也又

又擊也拍也又

搏拊樂器

南 大也始也我也美也又且也眾也又姓又

章甫商冠名又男子美稱通用父又國名

父

父

父

父

古者以字配父造父慶父是也五十則以伯仲周之八士是也

若不至五十而死亦稱伯仲故於冠時亦或以仲叔季配字之

又尚父仲父尊稱也宋戴公之子曰皇父因命族曰皇父氏至

秦徙茂陵改父為甫又章父冠賈誼賦章父薦履古父甫通用

又單父

又單父

又單父

又單父

斧 斧鉞又審斧猶

星隕而為石也

府 藏也又聚也漢制藏錢之府

天子曰少府諸侯曰私府又

漢武立樂府又唐制大州曰府兵衛曰府官吏大僚所居亦曰

府又百官所居曰府通稱官府又與府同蓋古

漢武立樂府又唐制大州曰府兵衛曰府官吏大僚所居亦曰

府又百官所居曰府通稱官府又與府同蓋古

府又百官所居曰府通稱官府又與府同蓋古

府又百官所居曰府通稱官府又與府同蓋古

府又百官所居曰府通稱官府又與府同蓋古

府又百官所居曰府通稱官府又與府同蓋古

府又百官所居曰府通稱官府又與府同蓋古

府又百官所居曰府通稱官府又與府同蓋古

府又百官所居曰府通稱官府又與府同蓋古

府又百官所居曰府通稱官府又與府同蓋古

府又百官所居曰府通稱官府又與府同蓋古

府又百官所居曰府通稱官府又與府同蓋古

府又百官所居曰府通稱官府又與府同蓋古

府又百官所居曰府通稱官府又與府同蓋古

府又百官所居曰府通稱官府又與府同蓋古

府又百官所居曰府通稱官府又與府同蓋古

府又百官所居曰府通稱官府又與府同蓋古

府又百官所居曰府通稱官府又與府同蓋古

府又百官所居曰府通稱官府又與府同蓋古

府又百官所居曰府通稱官府又與府同蓋古

府又百官所居曰府通稱官府又與府同蓋古

府又百官所居曰府通稱官府又與府同蓋古

府又百官所居曰府通稱官府又與府同蓋古

府又百官所居曰府通稱官府又與府同蓋古

府又百官所居曰府通稱官府又與府同蓋古

府又百官所居曰府通稱官府又與府同蓋古

府又百官所居曰府通稱官府又與府同蓋古

府又百官所居曰府通稱官府又與府同蓋古

府又百官所居曰府通稱官府又與府同蓋古

府又百官所居曰府通稱官府又與府同蓋古

府又百官所居曰府通稱官府又與府同蓋古

府又百官所居曰府通稱官府又與府同蓋古

府又百官所居曰府通稱官府又與府同蓋古

府又百官所居曰府通稱官府又與府同蓋古

府又百官所居曰府通稱官府又與府同蓋古

字以別府庫之府荀子府然之府列子府視之府

府則與府同又五藏六府之府則與府同又姓

亦作俛俛冕錯俛在俛俛論頰首係頰

頰頰大腸膀胱命門脯脯文白西方之色黑北方之色

健能斷故畫斧以白黑為文籃籃其容受如籃籃圓籃方

食上生去赴赴芳故切奔也趨就計計至也告喪

或作踏又副副貳也佐也稱也又后夫人首飾也

有韵音覆傳相也又官名傳之德義曰傳又麗著也左

賦賦方千里有稅有賦稅以足食賦以足兵故謂兵為賦又上

以正賦曰賦又貢土曰賦鼃錯傳以臣先賦又詩賦不歌而誦

賦賦者古詩之流也又發施也又給與也分

界也又責取也又稟受也又班也斂也量也

民貧則君不能獨富藏富于民民富則君不至獨貧先王之世

使民三年耕者必有一年之蓄又爵以馭貴祿以馭富人情之

所欲也惟君子以道充為覆覆隱也又敷故扶

貴身安為富又姓亦作富報報疾也不及

報報

夫發語辭又語已辭又助語辭又疑辭

夫又有所指之辭又夫人謂此人也

無有無之對无无字不同无音既

人謂錢無有無之對无无字不同无音既

為青蚨無有無之對无无字不同无音既

亡所不為相如賦亡是公並無音亦作亡自古即用此二字秦

時始以蕃舞之舞為有無之无說文曰無文甫切今借為有無

字古經書皆篆文秦變篆為隸者之字形詩書周禮春秋禮記論語本皆用无字乃變篆為隸者改之惟周易首尾盡用无字蓋變隸時不曾改易不在焚之數亦不得而改至於亾字亦有存而不改者論語有若亡亡而為有人皆有兄弟我獨亡不

如諸夏之亡也以上亾數字獨不改者蓋變隸時誤讀為存亡之亡故存而不改也又符方切

母 禁止勿為之詭書母

偏母黨或用无書无若丹朱傲按篆文从女内有一畫象有姦之形禁止之勿令姦也與父母字不同母从女中有兩點象兩乳形今見點書每遇亾字必以朱圈之其遇母字亦然其誤以亾為亾失之亾母為父母之故不知亾亾母母字各有區分不待點發

誣 詐也罔也誑也以无為音也

巫 巫祝也男為巫女為覡

蕪 荒也蕪歲也

又草

鳧 野符 符契符信符之為言扶也兩相符合而

武 罔古切威也斷也勇也剛也又迹也又角力也又冠卷曰武又左傳戡定禍亂曰武又玄武宿名又州名又姓

碓 次玉 碓 砧石

舞 弄也又舞蹈手足蹈又鼓舞蓋以鼓聲作舞容而取喻振起其當興之事也

侮 慢也侵也輕也戲弄也亦作倂務姆

媼 媼也或作媼 媼又美也

媼 媼也或作媼 媼又美也

媼 媼也或作媼 媼又美也

媼 媼也或作媼 媼又美也

媼 媼也或作媼 媼又美也

媼 媼也或作媼 媼又美也

媼 媼也或作媼 媼又美也

媼 媼也或作媼 媼又美也

媼 媼也或作媼 媼又美也

媼 媼也或作媼 媼又美也

媼 媼也或作媼 媼又美也

媼 媼也或作媼 媼又美也

媼 媼也或作媼 媼又美也

媼 媼也或作媼 媼又美也

媼 媼也或作媼 媼又美也

媼 媼也或作媼 媼又美也

媼 媼也或作媼 媼又美也

媼 媼也或作媼 媼又美也

媼 媼也或作媼 媼又美也

媼 媼也或作媼 媼又美也

媼 媼也或作媼 媼又美也

媼 媼也或作媼 媼又美也

媼 媼也或作媼 媼又美也

媼 媼也或作媼 媼又美也

媼 媼也或作媼 媼又美也

媼 媼也或作媼 媼又美也

媼 媼也或作媼 媼又美也

媼 媼也或作媼 媼又美也

媼 媼也或作媼 媼又美也

媼 媼也或作媼 媼又美也

媼 媼也或作媼 媼又美也

媼 媼也或作媼 媼又美也

媼 媼也或作媼 媼又美也

媼 媼也或作媼 媼又美也

媼 媼也或作媼 媼又美也

媼 媼也或作媼 媼又美也

媼 媼也或作媼 媼又美也

媼 媼也或作媼 媼又美也

媼 媼也或作媼 媼又美也

媼 媼也或作媼 媼又美也

媼 媼也或作媼 媼又美也

媼 媼也或作媼 媼又美也

媼 媼也或作媼 媼又美也

媼 媼也或作媼 媼又美也

媼 媼也或作媼 媼又美也

媼 媼也或作媼 媼又美也

媼 媼也或作媼 媼又美也

媼 媼也或作媼 媼又美也

媼 媼也或作媼 媼又美也

媼 媼也或作媼 媼又美也

為助

又

合食於先祖

又合葬曰耐

足上也莊子汝

婦

夫婦陰陽之不一

內助

婦愛夫以刑家

又子妻亦曰婦事舅

賻

貨財也贈終者

負

擔也背荷也又孤負也

負

抱

腐

刑曰腐

夫

救

彊

婆

星名

子如朽木不

務

事務又專力於事也

務

又姓

救

彊

婆

星名

又州

瞽

目不明又音莫

鴛

直騁曰馳

鴛

舒鳧又

霧

霧

霧

霧

霧

霧

地氣發天

霧

天氣下地氣不

霧

霧

霧

霧

霧

霧

戊

十幹名本音茂中

霧

霧

霧

霧

霧

霧

霧

霧

霧

霧

霧

字學集要第一卷終

問

文化庫

