

# 旅潜縣志

一圖考  
二

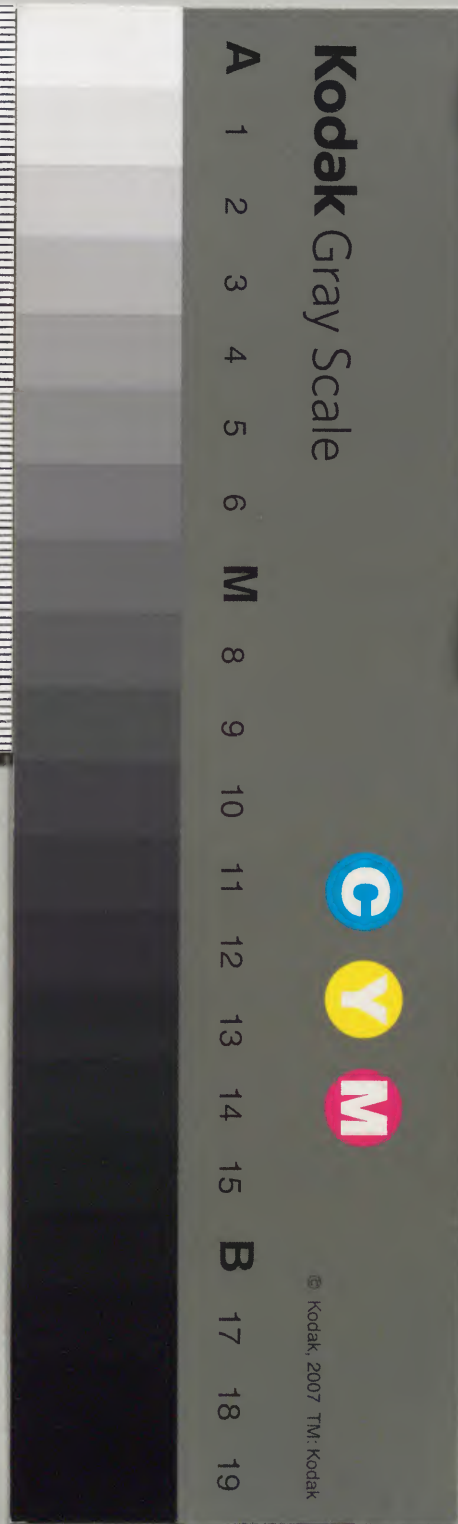
漢書門
九〇八七
一〇
四二
冊架函號類

漢書
九〇八七
四二
冊架函號類

地理十号

内閣文庫	
番號	漢 9087
冊數	4 ( 1 )
函號	292 64

292-64



綴じ部(喉部分)の文字等が開きが不鮮明な場所あり



纂輯通志原檄

杭州府為遵

淺草文庫

諭條奏事康熙十一年閏七月二十八日奉

布政司劄付該奉

總督部院劉

案驗准

巡撫都察院范

禮部咨開儀制清吏司案呈奉本部送禮科抄出  
該本部題覆少師兼太子太師戶部尚書保和殿  
大學士加二級衛 奉前事康熙十一年七月初  
一日奏本月初六日奉



旨這應進講書籍知道了餘着該部議奏欽此欽遵  
於七月十一日到部除各部事宜應聽各部議覆  
外該臣等議得保和殿大學士衛周祚疏稱各省  
通志宜修如天下山川形勢戶口丁徭地畝錢糧  
風俗人物疆圉險要宜彙集成帙名曰通志誠一  
代之文獻也迄今各省尚未編修甚屬缺典何以  
裒我

皇上興隆盛治乎除河南陝西已經前撫臣賈漢復  
纂修進

皇外請

勅下直省各督撫聘集夙儒名賢接古續今纂輯  
書總發翰林院彙為

大清一統志恭進

睿覽可也等因康熙十一年七月二十四日題二十  
七日奉

旨依議欽此欽遵抄部送司奉此相應移咨案呈  
部移咨到本部院准此仰司照案備准咨文奉

旨事理即將浙江通省山川形勢戶口丁徭地畝錢



糧風俗人物疆圉險要詳查明白倣照河南陝西  
通志款式纂輯成書具文詳送以憑咨

部施行等因行司備劄付府奉此擬合就行爲此  
仰於潛縣官吏照來文劄案内奉

旨事理速聘集夙儒名賢將該縣山川形勢戶口丁

徭地畝錢糧風俗人物疆圉險要接古續今纂輯

成書兼程賫送本府以憑呈詳

院 司 道覆核毋得遲悞須至帖者

康熙十一年八月

日給

於潛縣志

凡例

一舊志爲邑令汪石川所脩自嘉靖庚子

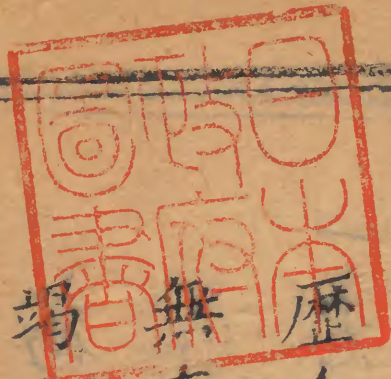
歷今百三十餘年矣雖山川猶舊者舊

無存况經兵燹事行文藝缺畧實甚雖

竭力搜求什無二三倘有遺聞尚俟達

者

一山川形勝昔載已詳無容復贅第潛雖





僻壤而為西浙發原山川輻輳故支節源委錯疊爭奇篇中縷載他邑輿地最為纖悉庶令觀者洞若指掌若夫侈言游覽無裨邑治者槩從芟節

一志首輿地而畧天文天文非邑乘所該也故於沿革條中畧陳大意

一田賦則例獨詳

昭尊時制也而源流因革必兼歷代書之庶見增減輕重時代不同之大畧

一諸凡建置見舊志者概仍原注或陵谷變遷榛莽漫滅者亦存舊名額以備稽攷間有創新重建記叙頗詳則任事維艱興作不易皆本所目睹而表之一潛山高溪迢迢水堰最閑豐歉故舊志于堰榛陂塘載之獨悉今槩從原編不敢稍節



一 人物允舊志缺者補之未入者續之志  
 備也原具者皆仍其故志慎也篇中善  
 之巨細事之隱顯傳之疑信務本輿論  
 一字不敢寬假志信也  
 一 志中節烈曾奉旌表者首錄固已其有  
 未能上達人心公協者姑並收以為世

勸

一 允官于斯者風裁表表自應揄揚即有  
 一 善足錄必于名職下登之以志

美不傳惡志厚也

一 藝文凡有關於邑治民風者備存之間  
 有誥贈疏奏有關忠孝者皆入之以備

規鑒

一 詩自唐以後罕有問津况潛介萬山榛  
 塗未闢志中于昔人吟咏採其雅者十  
 七近唯梅溪章澹公力近正始然邑乘



所登無取泛詠故于章詩全集僅載天  
日一篇以存半豹其餘尤所慎擇庶無  
遺譏大雅

一各卷之首弁以總論各目之首不弁以  
小引者寓日于綱可毋贅論

一天目原別有志似不應列邑乘內徒以  
山隸潛治故附及之以明有屬非敢為

釋氏票識也

趙之所謹識

於潛縣志序

夫志者古史之流也昔周官有  
小史掌邦國之志外史掌四方  
之志則志之名自周始漢班氏  
作漢書乃有志則志與地自漢  
始然皆列國乘郡縣未有至明



而乃各以其志上於職方夫所以審沿革校習尚辨山川別土宜考官師抑亦觀風問俗之遺也乃採而論之著之簡策其表揚筆削蓋昭然與國史同功夫事義既重綜覈必詳記述必當乃或務樸直則陋而不文或矜博洽則汎而不斷或摛繪藻則華而不實或蒐奇逸則誕而不經矧夫狗請謁而幾等穢史守殘闕而不辨魯魚者乎夫縣無志則無徵志不當則不信而况



吾潛自漢置縣至今日歷數千  
 百載世代遷革其故實散佚淪  
 亾者不可復考明嘉靖縣令汪  
 石川始一葺之然或畧而弗詳  
 或詳而鮮當且重以

國家鼎革初山賊盤踞兵燹盡  
 餘舊籍益復日寥落夫以志之

重也如彼以吾潛之荒畧也如  
 此在今日議脩纂誠晨夕不可  
 緩者佐常有志而未逮也值今  
 上命儒臣撰一統志為一代鉅典  
 命天下郡縣咸各脩其志以脩採



擇 邑侯趙君奉檄督脩以事  
屬 佐及吾友春曹何君夫吾潛  
自漢以來歷代從無省廢故吾  
潛之為縣也校他邑獨久遠吾  
潛之遺文校他邑獨凌畧夫欲  
採往蹟考佚事正訛舛補遺闕  
綜名實絕阿曲上以同光史乘  
下以垂信後世非博學淵洽具  
史才識斷者脩纂誠未易易佐  
不敏其何以肩此然竊幸向已  
志之克成也又加以 邑侯諄  
諭推尚 佐則何敢辭爰與同學



諸子按部差第因事考實去煩  
 增缺校舊志加益焉佐也孤陋  
 即何敢云秉筆削垂善述立一  
 邑之大典存千載之絕緒以有  
 當於石渠天祿之一班亦庶以  
 盡管窺之小智備採錄之始末  
 世之大雅君子其有以亮之

昔

康熙拾貳年季秋月邑人章國  
 佐序



序

今天下景運方新聲教遐被輿  
圖式廓振古未有

皇上俞閣臣請纂修一統志昭示  
來茲下其事於郡縣蓋重典  
也臣雖愚備員潛邑敢不祇



肅將事以對揚

天子之休命竊考潛以藁爾縣介

乎山陬人文之盛不足以擬

通都列郡又疊承兵燹之餘

典秩散失文獻罕徵故蒐考

之難什百也邑然而山川峻

偉甲於東南天目之隈苕水

出焉語其形勝實全浙之祖

榦也且習尚淳固潛德幽光

指不勝屈紀載弗詳其何以

表巨瞻昭盛事爰與諸儒互

相考訂或採之遺編或詢之



故老兀耳目之所得及傳聞  
之無異辭者臚而列之視舊  
志稍益焉不敢誇多懼失之  
靡也不敢過約懼失之漏也  
不敢狗請託懼失之穢也書

既成爲卷兀

爲類兀

雖

志謹補隘不無闕畧然而此

形之險易風俗之奢儉民情  
之泝隱政治之得失亦約畧  
可觀也已足爲序

崑

康熙十二年

月於潛縣知



縣臣趙之珩謹序

重脩於潛縣志序

嘗論天下之大一鄉之推也則知歷  
代圖籍所載必舉天下之郡縣而徧  
及之固不特鋪張式廓以侈王會之  
盛為矣疆域之所以界人物之所以  
繁風俗之所以異習尚之所以殊掌  
諸職方使無在不可披覽歷歷如指



顧間既有以周知天下之形勝亦有以洞悉天下之利病此其所控制者大而規模者遠也聞讀書至禹貢讀詩至十五國風竊意當國誌載亦不過地理考耳顧由大聖人刪定並垂六經而傳世者豈不以帝王之併包無外遠稽近察其亦無容畧而不詳

王者哉

天子撫御萬邦四海輿圖繡錯盡隸版章特令天下蒐集史佚舊聞所在因地紀事補缺輯遺以志一統甚盛典也潛陽分野每先被日光龍飛鳳舞發祥天日其見於前志者甚悉第屈指百餘年來不知幾滄桑其間藉非



是役徵文功獻綜覈事實何以令後  
之視今亦猶今之視昔乎所可幸者  
都市鄉井類崇尚朴儉恥華靡弗務  
也土田原隰咸率時駿發禁游惰弗  
務也富強無兼併之習編戶細氓耕  
鑿恒自若也士女多貞烈之操漢廣  
仁不傷人始相若也山剋情淑新墮  
發要皆不愧科名者居多焉且糧見  
之爲民患久矣年來漕米落甲自運  
錢糧吏收官解條銀各戶自納邑之  
人其誰不曰我 侯之釐厓剔積弊也  
如此又誰不曰 憲行之頓甦民困  
也如此將見比戶可封享樂利而躋



仁壽不更大有造於我潛者歟諸如  
 詩文傳記非甚係世風民俗及實有  
 功德在地方者皆不可以濫列蓋縣  
 之有志猶國之有史也詎謂記載不  
 出鄉邑遂無關天下之疑信也耶

昔

康熙哈爾蘇年履月邑人謝島元謹序

古者大啓土宇衆建諸侯必規以形  
 勢之利便表以河山之間阻原隰如  
 龍鱗盤錯若犬牙蓋風氣既別疆域  
 自分咸得之於自然不假裁於人力  
 也封建如彼郡縣宜然則吾潛提封  
 之廣輪疆圉之脩阻可得而言其梗

可序

一



槩已夫潛之名見於秦而潛之縣置於漢或為替或為潛則字義之殊也或屬丹陽或屬吳興而今屬武林則統屬之別也東至橫塘西至廬嶺南至印渚北至千秋為潛之四境上達黟歙下繞杭湖後界宣城前鄰建德為潛之通衢天目揭其源白雲過其流阿頂亘于左西菩標于右蟬聯龍脫霧擁雲蒸層巒迤邐則為吳興錢唐抗岫橫奔則為姑胥建業天矯游行繼於潛者四節迴薄派別列於潛者十岐其山谷之幽阻岡巒之挺拔大較然也若乃西溪濫觴于龍池紫水卸枚于白石樓林沙積燦若剖珠



紫石橫流朝霞欲散裂溝豁隙泉之  
發於潛者百有餘源也衝波赴勢水  
之行於潛者七十餘瀨也蒸則合流  
于邢綿交則分源于柳浪天目之陰  
派則騰傾于具區之淵天目之陽流  
則通波于浙江之浦大率清升澄邁  
隨隈成湍沙溜已而將開石粼已而  
河數雖非等量于海運亦復爭泉石  
之幽竒已且夫疆場之表延如彼山  
川之縈迴如此乃展為原隰拓為村  
落地氣所鍾則風俗成焉煙火相望  
聚族而居韋布成家簪纓鸞翥庶士  
無噍類之誚子衿鮮挑達之譏習尚  
敦龐人多壽考家嫻田種戶食山膚



托翠岫以築室而清流而啓扉雖復  
莊農亦獲如是窮谷峻嶺皆有人家  
稚子農妻率肯力作體縕布而無兼  
衣食鹽菜而鮮甘脆斯甚朴之遺黎  
而今日之淳邑也然而文獻幾于無  
徵故實遂將弗顯先疇之畎畝高魯  
若也山川之縈迴自若也風俗之古  
朴自若也然而往昔無徵來茲奚信  
嘗觀古人有風土之記歲時之書誠  
重之也吾潛之作志又烏能已且夫  
志非易作也縣非志則事不傳志非  
人則言不當不當則不信非博考之



何

識有明斷者曷克勝此值今

皇風遐暢海宇底寧東西一轍南北一

軌將

儒臣輯故實志一統之盛乃先採擇

于郡縣邑侯趙君承檄以事屬彬

友章君彬亦幸備叅稽然久作吏素

士大夫其後竊幸觀成爲弁其首若此

皆

康熙拾貳年季秋月邑人何爾彬序



何序

於潛縣志目錄

圖考

卷之一

輿地志

沿革

疆域

城池

鄉郭

形勢

山川

關梁

附井泉

水利

卷之二

建置志

目錄



公署

學校

祀典

坊表

軍政

寺觀

卷之三

財賦志

戶口

土田

屯田附

賦役全書雜課附

簡明全書鹽政

漕規感恩碑附

土產

風俗

卷之四

知縣附

丞簿附

典史

教諭裁今

訓導

名宦傳

卷之五

選舉志

進士

鄉舉副榜附

選貢

明經

國學

武科

薦辟

吏選

卷之六

人物志



宦蹟

孝友

義行

文學

武功

逸蹟

貞烈

寓賢

卷之七

藝文志

勅命

奏疏

記叙

詩

卷之八

古蹟

墓

事記附

仙釋



於潛縣志

圖考

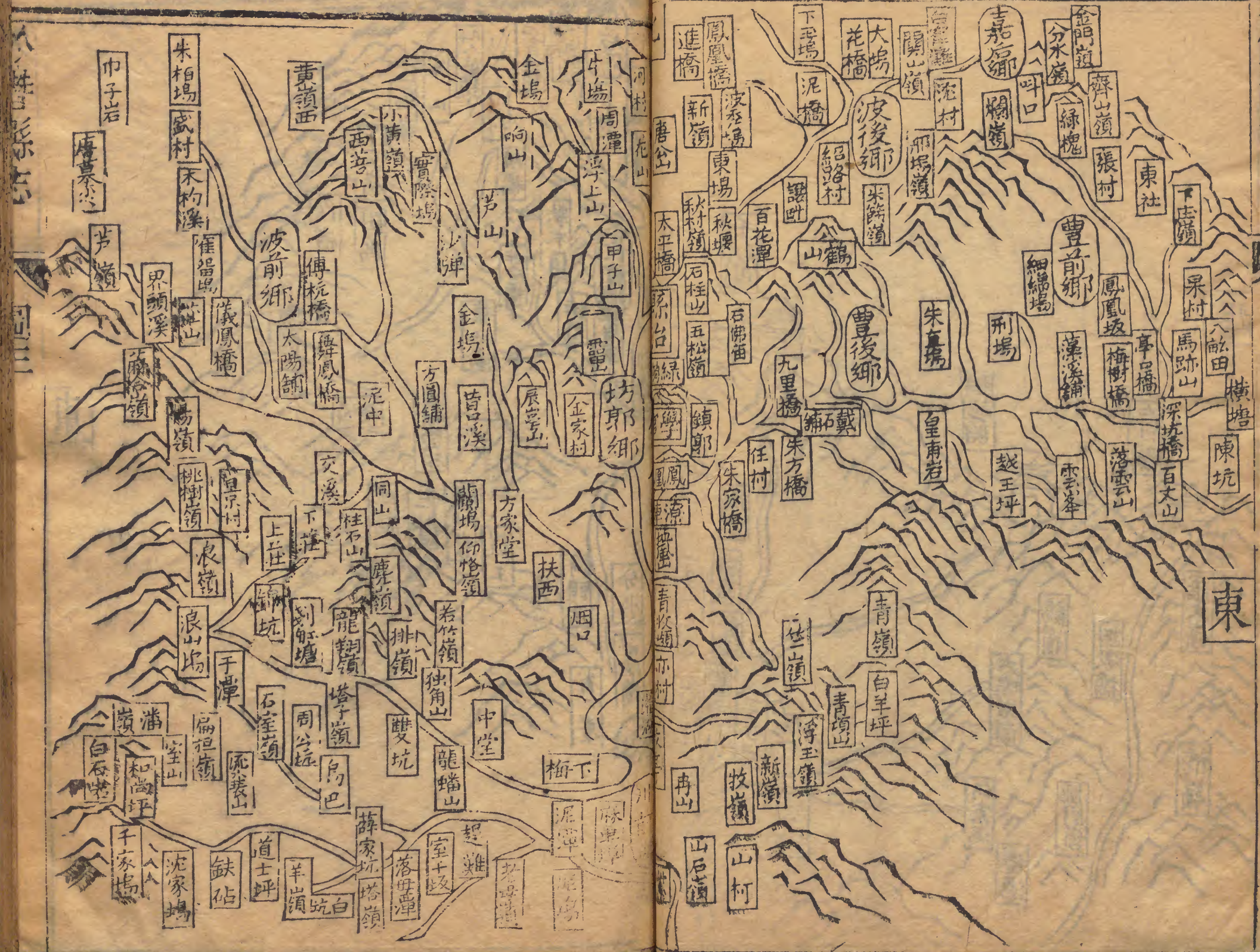
古者圖與書並稱而後世傳書不傳圖幽風王  
會尚矣下如鄭樵通志所紀二百三十二圖亦  
不得而見豈不惜哉今潛居天目之陽山川形  
勢雄視諸邑令非圖何以昭來世而示指掌是  
以倣古摹繪首縣境以正疆域次天目以著封  
表次石柱峯嶺印渚綠筠以標名勝次縣治學  
宮以示規制亦庶幾古人圖書並稱之志云爾







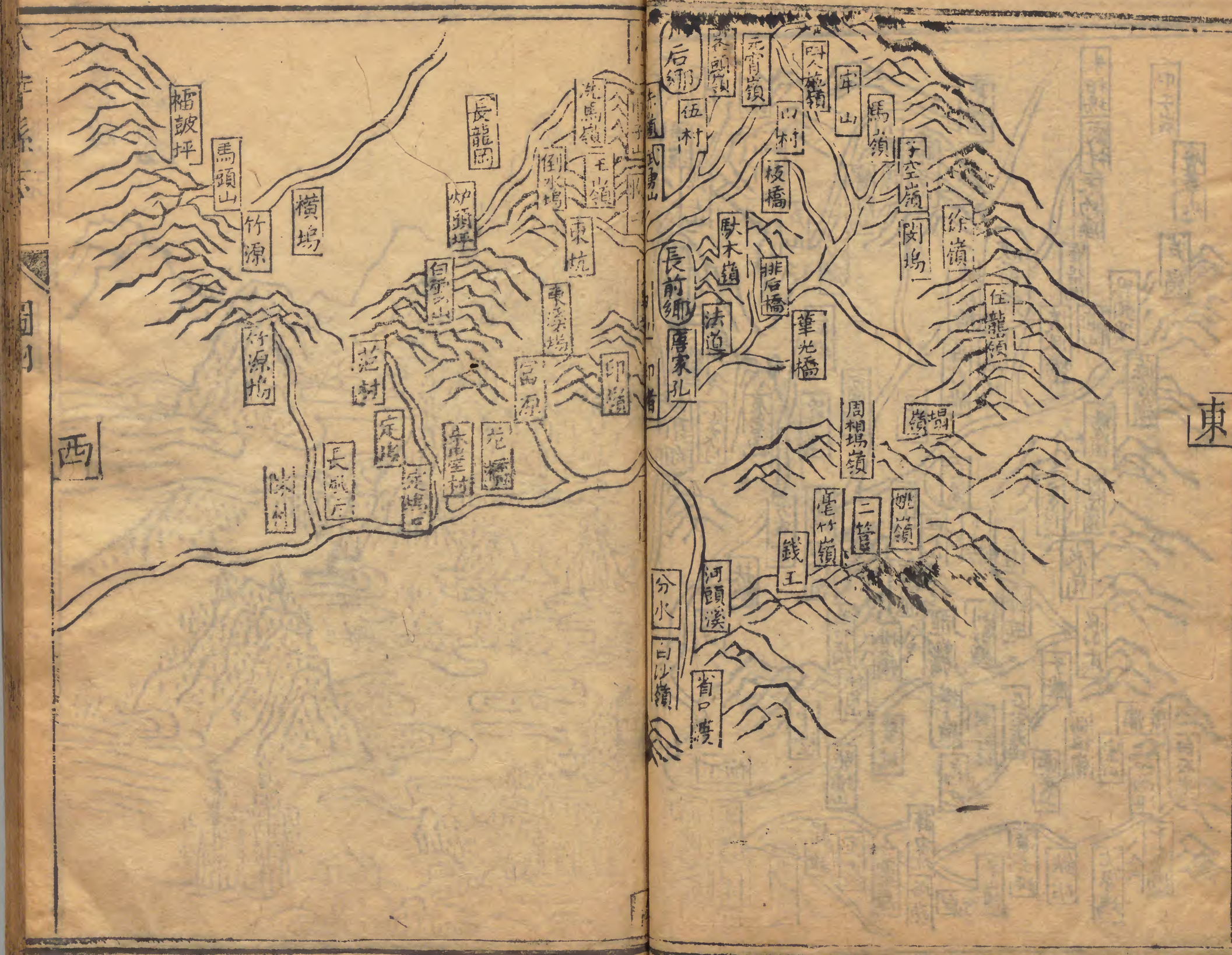
東



八姓

圖三





方洋地志



无日山

經

圖





石碓山圖

經  
木



石碓山圖

風  
鳥

經  
木





岸亭山圖

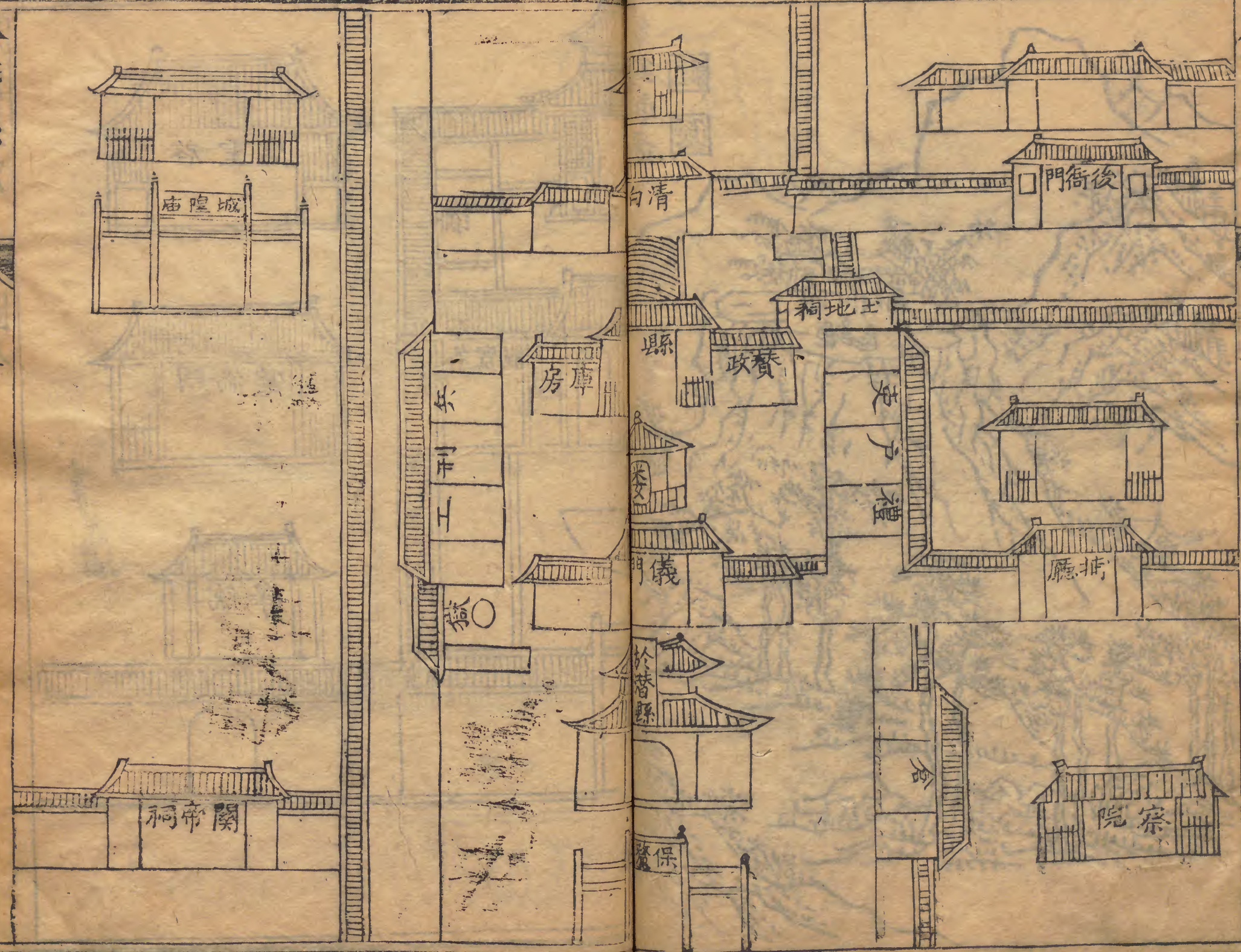
邑人盛經畫寫



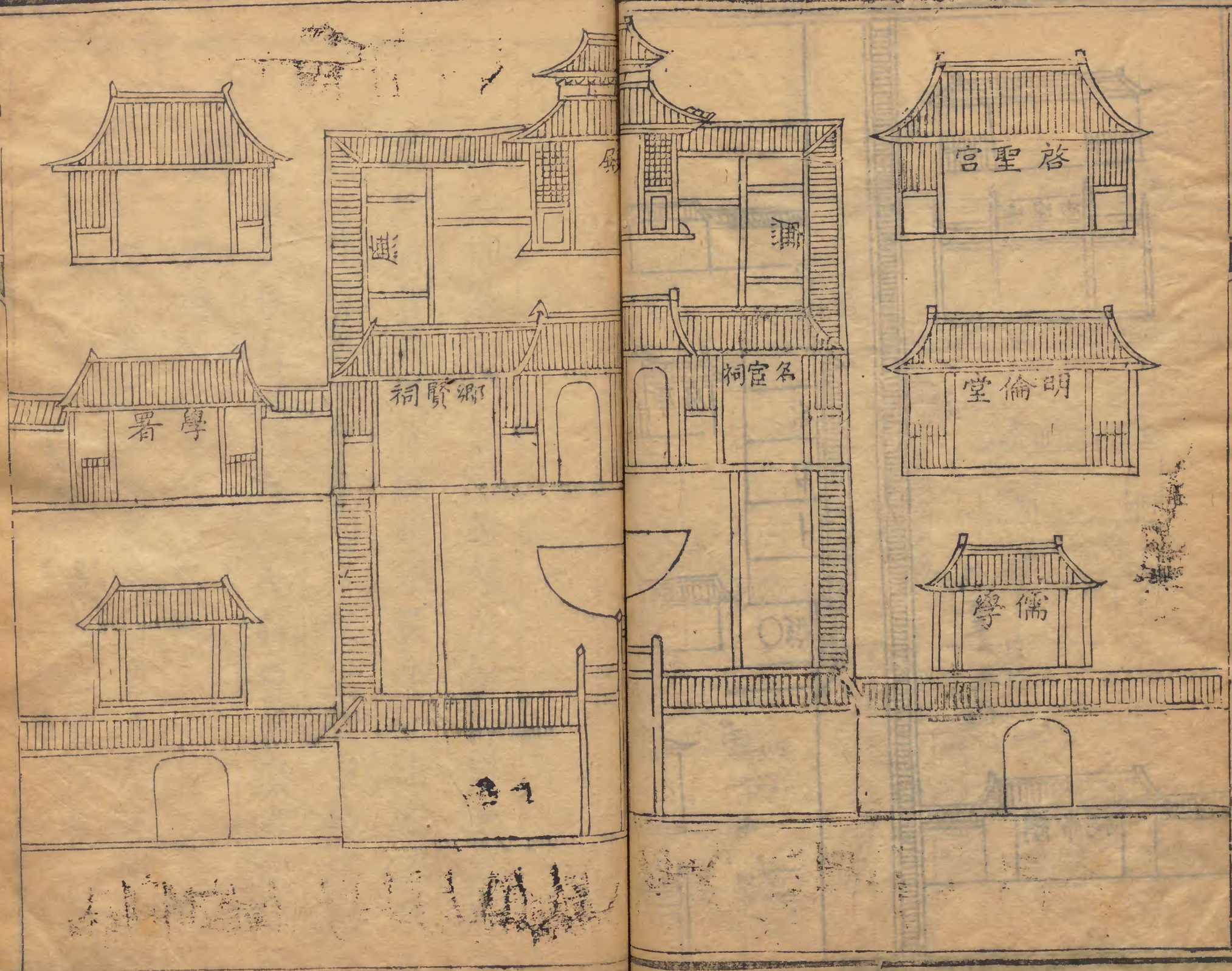
經軒圖











啓聖宮

明倫堂

儒學

名宦祠

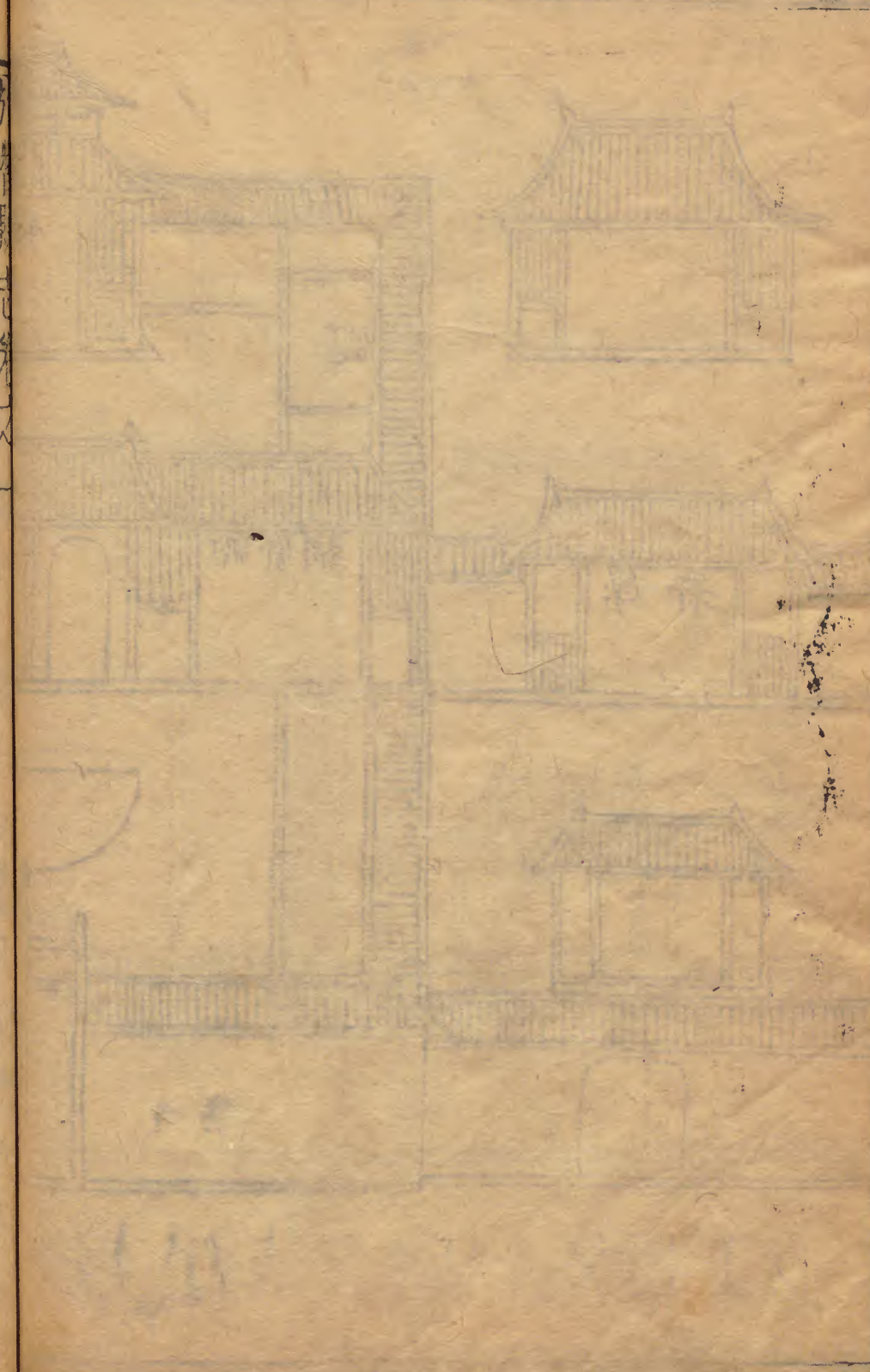
鄉賢祠

學署

進

講





輿地志

潛在杭為山國岡巒盤錯川原紆迴袤延廣輪  
 甲於省會大縣而賦稅不及十一山多田狹故  
 也然計道里校遠近則上接宜歛下控杭湖為  
 孔道矣且自漢置縣至今日曾無廢省洵要阨  
 哉志輿地

沿革於潛古荒服地禹貢揚州之域天文斗分野

漢郡國志自斗十一度至婺女七度日星紀之次  
 吳越分也唐天文志起南斗九度餘千四十二秒



中南斗二十四度終女四度為星紀之次古吳越及東南百越之國元史斗四度三十六分六十六秒外入吳越分按郡書所載吳越度數不無少異蓋乾象推遷前後有差殊爾大要皆起於斗也

春秋為吳越地戰國屬楚然潛之名未見經傳秦并天下徙大越鳥語之民於替替之名始見於文

字一曰黃帝所闢以處東方鳥語之民然或為國邑墳之書無可考其見之古記者如此蓋疆域

甚廣未以替名縣吳越春秋云地有西替山蓋從山立名不從水後置會稽郡而今之潛為餘杭縣

地屬會稽置於替縣屬丹陽郡丹陽故郡

於字義無所取蓋如春秋於越之例吳越人發語聲也其加水為潛自東漢始吳寶鼎元年分屬吳

興郡晉宋以下因之陳屬錢塘郡隋屬杭

按隋書作瀟而

瀟實屬廬江郡至東漢廬江郡之瀟又作潛蓋以二音皆同故二史互異耳

唐武德七

年以縣置潛州臨水屬焉八年州廢復為縣尋省臨水入於潛垂拱二年析縣西南地置紫溪縣四年析餘杭於潛地仍置臨水縣萬歲通天中又析紫溪縣置武隆縣大二年二縣俱廢入於潛長



慶初復以武隆故地置唐山縣而歙溪遂為於潛地屬杭州五代為錢氏地宋屬杭州高宗建炎三年陞杭州為臨安府於潛屬焉元復為杭州尋改為路領於潛明初改路為府仍領於潛

國朝因之為所領九縣之一統一十二里

嘉德前鄉嘉德後鄉

惟新前鄉惟新後鄉波亭前鄉波亭後鄉豐國前鄉豐國後鄉潛川前鄉潛川後鄉長安前鄉坊郭

按各志星野別載然縣宜從郡郡宜從省郡縣縷分孰從考其尺度故附入

疆域 塹塹相距六十里 西北至南化相距一百一十里 南至

府分水縣磚山埠 六十里 北至江南寧國府寧國縣

千秋關 五十里 東南至新城縣浮雲嶺 四十里 西南至

昌化縣金鵝嶺 三十里 東北至湖州府安吉州水凝

嶺 九十里 西北至昌化縣羅紋嶺 五十里 縣治至府城

陸行一百七十里 水行三百三十里 至

京師 陸行三千三百八十里 水行四千二百一十五里

城池 城舊在今縣北二百四十步相傳隋開皇十三年楊素所築周四百五十二步高一丈五尺厚



一丈八尺深四尺廢久元至正十七年楊完者重築自金鵞嶺而西由石龍口直抵縣後山周五里高一丈五尺厚一丈濠闊一丈為門三西曰錦江南曰迎恩北曰仰山其東以山勢逼阻不置門明洪武後城毀濠湮門雖存而城濠故跡不可復考按設險守國長久至計潛依山為險且少僻未之及也故防扞之方較他邑為稍急

鄉郭嘉德前鄉在縣治東北舊管二里曰畫錦西霞今不存其村落則何村烏石塢

溫干村溪西塢嶺坦上村樓西門免上嶺

鄉落則徐村羅案山沈村叫口村冷水塢在縣治西

下城村四部村大有村小有村武惟新前鄉治西

山村上塢塢下塢塢赤塢轄焉

北舊管二里曰白鶴靈林今不存其村落則朱家

村楊嶺脚雙碑牌大安橋平課山樂村於塘村關

社廟泥塢村橫路頭後干息嶺村堯村千秋關

馬坑坊村朱祐村銅嶺關武村樊村白沙關大溪

塢長坑橋柳源村桃樹惟新後鄉在縣治北舊管

嶺致樓村朱相塢轄焉

茲今不存其村落則太平橋塘公山巖嶺零口塘

下牛長頭馬鞍山羊婆嶺麻車塘松陵岡南塢朱

家灣溪西村楓嶺溪鳳亭村殿下山何村坂下村

坂泗洲殿千佛橋平大村陸陽村洛家塢黃石塔

豪千關朱檻村觀波亭前鄉在縣治西舊管三里

音塘龍嶺轄焉

不存其村落則茅亭昔口村大同村方員村西善

村泥鍾村苦竹扶善村楊村烏昌景村徐村划船



塘浪山朱昔干康塢朱尹村界頭章山頭太陽村

富源黃嶺鳥金山沙坦頭經口景坑盛村轄焉

波亭後鄉在縣治北舊管一里今不存其村落則

甲子村小昔豐國前鄉在縣治東舊管三里日安

鳴塔嶺轄焉豐國前鄉樂安居安善今不存其村

落則橫塘軸裏果村綠槐村亭口村藻溪豐國後

街閩里張村周冕村落雲塢化灣轄焉

鄉在縣治東南舊管三里日崇仁依仁積善今不

平越塢寮車橋南山潛川前鄉在縣治南舊管三

下塘塢村趙村轄焉

宇其村落則扶西村亦村灌湖口牧亭潛川後鄉

村下梅村麻車塢祝村煙口村轄焉

在縣治南舊管一里今不存其村落則溪西村落

筵村上豪村伍村盛村代口橋貴村山村青山埠

室干治中間村長安前鄉在縣治南舊管二

塔嶺村何村徐村寶山村泥嶺村非後村法道村

印洛埠白山灣漆坑村長安後鄉今廢并人長安

乾橋頭桑干村轄焉

日金谷招坊郭鄉縣治成化後增其坊村則縣橋

賢今不存

廟前南門外綠筠軒下塑春觀前鎮角頭五松嶺

下鳳山村下浮溪西門外金家村拘車嶺上北門

外轄焉○郡志宋六鄉元六鄉析為二十三鄉二

十四里明初計戶定為十鄉革都仍管里後增波

亭後鄉潛川後鄉為十二鄉管十二里成化

後增坊郭草長安後鄉及管里仍為十二鄉

形勢通志曰天目之山巍然西峙若干秋嶺則又

北門之關隘錢氏所以擒李濤者也舊志曰九鎖

交陳雙峰對峙大鳴巖閱武山為錢氏屯塞之區



皇甫巖則皇甫嵩破賊之所洪武初命王友恭屯於潛為桐廬昌化諸軍聲援蓋所以制諸邑也

按潛固僻邑非爭戰區楊氏道千秋為襲衣錦軍之舉明初復以此邑為取兩浙之基實亦間道之扼要者未雨綢繆當事所宜留意也

山川首紀昌化竹嶺積里七十三下沅源又東十里交於潛之白沙關為第一節徂東而北十五里桐嶺十五里千秋關十五里豪干關而孔夫唐舍

第一節其始餘故汾縣餘嶽關積里四十餘里

而寧國之石口孝豐之湯口南向於潛其自豪干徂南而東者十五里大陽灣屹為西目折為蓮花峰一里細荆塢二里大荆塢五里水凝嶺二里峻嶺三里大葉班山又東南四里積里三十交臨安泥塢為第三節其泉為爛塢細荆大荆西關泥塢凡六別而孝豐之何干南向於潛其自泥塢徂南而西者四里為大僊峰四里交臨安東目二里旋回邑之牛角尖五里新嶺七里漫嶺十里羅塔嶺



四里金門嶺四里分水嶺五里齊嶺五里下莊嶺  
 四里八畝山四里橫嶺又南六里交新城之青牛  
 為第四節其泉為冷水張村深坑陳坑凡四別其  
 自白沙而南者十里羅紋嶺五里嶠嶺五里作馬  
 店十里巾子五里唐墓尖五里蘆嶺三里麻合嶺  
 三里楊嶺十里桃樹嶺五里景坑五里浪嶺轉東  
 五里龍蟠山積里百為一列其泉為蘆嶺西坑泥  
 陽西塢景坑凡五西向昌花東源為柿坑嶠嶺界

嶺五里小黃嶺五里西菩山七里團袍塢積里五  
 十為二列其泉東源為富源西菩凡二西源為廣  
 慈南莊何塢黃溪實際凡五其自豪千而南者十  
 六里福壽嶺十六里楊嶺十里五花嶺四里楊澳  
 嶺一里馬鞍山十二里花山積里五十五為三列  
 其自太陽灣而南而西而南者五里轎子石七里  
 廿四跳四里蓮花峰七里塌石八里龍嶺十里廟  
 山嶺三里羊市嶺三里沈嶺三里松毛嶺六里新



嶺三里唐公山積里五十五為四列其泉西源為  
東塢東源為轎子無門蓮花上塢下塢波西康塢  
凡七其自分水嶺而西且南者六里濫嶺三里閩  
嶺三里邢塢嶺三里米篩嶺五里鶴嶺一里鶴山  
九里桃源山一里南陽山一里東山為於潛縣治  
所積里三十為五列其泉為綠槐閩里細綿邢塢  
朱木株樹盛塘松塘嚴塢寂炤凡十其自橫塘轉  
西者一里青牛山一里多福嶺四里百丈嶺三里  
坪二里青嶺二里旱陽嶺三里浮雲嶺三里新嶺  
積里四十五為首節其泉為藻溪深坑陳坑周冕  
落雲平越泥橋閒居井溪凡十西向於潛東源為  
米穴石立雙坑龍門齊穴羅橋凡七東向新城其  
自新嶺而南且東者五里山嶺五里吳施嶺三里  
牢山三里馬嶺四里子空嶺三里徐公嶺三里任  
龍嶺積里二十五南交分水縣為次節其泉西源  
為山村代口子空閩塢凡四東源為山嶺太平余



音蛇源壁西任龍凡五其自浪山迤邐東北者七里

龍翔嶺五里苦竹四里乾音干嶺四里烏佑庵二里

仰恪嶺一里方塘嶺一里南山積里二十九為一

岐其泉為乾溪划船陳益苦竹烏范凡五其自浪

山迤邐西南者四里六角坪五里漆樹尖五里暗

簪嶺五里獨角山四里箬嶺積里二十三為二岐

其泉為中塘石視楊家塢西坑灌塢凡五其自大

鳴巖而東南者五里何塢十五里劉相嶺四里盧

山七里浮丘山五里甲子山二里觀山二里

廿四跳稍西而南者十五里黃石場七里巒山五

里仰嶺四里鷲嶺三里碣嶺七里大田積里四十

為四岐其泉為黃石大姥凡二東源為中塢西塢

凡二其自轎子嶺而南者五里僊頂二里立玉亭

二里東塢六里朱駝嶺五里九思塢二里金鼇塢

五里金嶺八里玉皇殿積里三十為五岐其泉為

天目其自白羊坪而西且北者八里竺嶺二里外

竺嶺八里地風山積里二十為六岐其泉為竹林



其自新嶺稍西而南者二里牧亭三里闊湖菴十  
一里峯頭嶺六里桑乾嶺七里馱木嶺八里白山  
積里三十五爲七岐其泉爲漆坑峰頭凡二東源  
爲板橋其自任龍而南而西者三里良梅山二里  
栢山嶺三里塔嶺五里周童塢七里淨聖寺積里  
二十四爲八岐其泉爲灰泉分水三管西向於潛其  
自闊湖少西而南者五里巖嶺十里石岑六里武  
勇山積里三十爲九岐其東源爲伍村其西源爲  
城後唐紫溪縣故址存焉其泊櫻嶺稍西而南者  
二里唐紫溪縣故址存焉其泊櫻嶺稍西而南者  
七里大有村積里二十別爲一隴 西列自昌化  
沈嶺四十里至播鼓坪又八里交邑之馬頭山旋  
轉東南三里竹源嶺七里白雲山四里交分水之  
富源自白雲旋轉東北十五里爲溪西生仙宮其  
泉爲冊更橫塢倒水凡三昌化之紫溪赤塢唐塢  
寺塢朱瓦沈塢流入於潛

西溪源出縣北天目山山東面有霜木皆數百年  
樹謂之翔鳳林水出尖頂爲西關溪會何千峻嶺



大荆諸流逕細荆口有潭形如仰箕名曰箕潭峻崖壁立瀑布下注數畝深沼名曰蛟龍池池有三曰上池中池下池漸石環廻莫測深淺東逕坦上與東關溪合水出臨安東目之泥塢百坑諸水向西日者此爲獨紆遠南逕白鶴溪與山西南麓諸水合水源有二一出南麓爲雙清溪合山六礮之水爲一流逕大有村一出西麓爲正清溪發源於蓮花峰無門轎子逕大有村與雙清溪合自白鶴

潭曰龍潭路土與不與波西康塢諸水注焉匯爲三

諸水合水有二源一出豪干關南逕雙溪口爛塢福壽黃石諸水注焉匯爲行宮潭流逕長橋合蓮花峯陰大姥翁山諸水南過朱檻逕零口橋一出千秋關南逕堯塢過橫路頭與武林宋祐村諸水合流逕扒塘會桐嶺關諸水逕松陵岡大鳴巖何塢廣慈南莊實際諸水注焉嶰巖瀆瀉奔波隕墜滙爲英公潭春夏水漲可通舟楫西逕零口橋與豪干關水合流爲虞溪地有虞將軍廟因名焉流



至雙溪口入於西溪水勢漸大溪益加廣南逕縣  
西岸崑山懸崖嶽崎臨水爲一縣之勝後人名溪  
曰錦江又南流爲浮溪逕寮車橋藻溪注之水出  
落雲山西北流逕朱浩塢口合周冕水水出百丈  
嶺合流逕閩塢口橫塘水入之水出橫塘西流逕  
營口合平越水至閩塢口入於藻溪其北源之綠  
槐南源之張村深坑陳坑泥橋閩居并溪皆注焉  
水在縣東者藻爲大西逕九里橋合細綿邢塢林  
於澁塘浮澁澁酥猷諸水又西逕朱方合竹林水  
出浪山東流爲乾溪雨則漲晴則涸少旱流絕故  
名逕扶善與柳源合柳源出白沙關東流謝家橋  
逕桃樹嶺進爲木鈞潭南逕儀鳳橋會蘆嶺界頭  
溪合於浪溪爲交溪以二溪合流名也雁爲三潭  
曰天井濯纓王鏡縣西諸水交爲大東南過太陽  
泥中合西菩富源水逕昔口昔溪注之水出黃嶺  
之陰爲黃溪東南流爲昔溪入於交溪逕南山入  
於浮溪浮溪入東南過扶西逕煙口苦竹水注之



水出陳益塢南流爲雙坑合楊家塢水逕苦竹合  
 干嶺烏凡水入於浮溪浮溪又東逕牧亭竺嶺之  
 陰諸水注之又西流爲梅溪逕麻車東源之城後  
 諸水西源之中塘石規諸水注之又東南與紫溪  
 合水出昌化百丈山古西替山也山水東南流爲  
 紫溪中道挾水有紫色盤石石長百餘丈望之如  
 朝霞又名此水爲赤瀨蓋以倒影在水故也紫溪  
 東南流逕溜中石犬牙盤錯奔流驚急舟行艱險  
 循崖留稍急柱湍訛諸石亦溜遊於澗澗者曰伏  
 諸水注之水出昌化俞家塢高山挾峙水流深阻  
 又東南逕青山馬頭山諸水注之高瀨奔急下爲  
 沉潭流逕生仙宮之陰則二邑水會處也遂同爲  
 紫溪今有人煙家於其陽名紫溪村西南流逕武  
 勇山伍村桑乾水注之又東南流逕白山之陰山  
 極高峻北臨紫溪水之陽爲分水縣地又西南流  
 復折而東周旋盤迴是爲印渚其下則唐家孔長  
 安前鄉諸水注之水出馬嶺南流逕兌口合吳施



嶺子空嶺山村諸水又南逕盛村橋合牧嶺沿村  
馱木嶺水逕華光橋閔塢住龍水注焉又西流逕  
灰橋合鍾臺山水逕玉礪橋過橫山橋入於紫溪  
紫溪又西南流逕桐廬縣為桐溪入於浙江

按各志山川詳於名勝至源委甚畧今備載如  
右觀者瞭如指掌亦導山水之遺意也其名勝  
者載如左

西天目山 縣北四十五里與東目對峙高二千五  
百丈延袤五百五十里太平寰宇記云  
高三千九百丈山勢曲折東西有池若日然

其絕高頂也望日初升如赤霞每雲氣鬱鬱  
盡失一望如海雲稍散諸峯漸見尖頂如萍浮海  
中或驟雨至雷電交作惟聞雲中若嬰兒聲奇麗

甲一郡為神仙窟宅 王柱峰 中峯塔前西南平地  
其峯石之類列於下 突起一石周廻十餘  
丈高百丈上有古木亭亭如傳 象鼻峯 形如象鼻

蓋植石上無寸土亦奇觀也 獅子寺 一里許崖石  
相 香爐峰 活埋庵前 獅子巖 雄踞狀如狻猊昔有  
對 香爐狀如香爐

巖 在西麓俗呼為紫莫巖 翠微巖 倚翠亭 芝草巖  
巖 在西麓俗呼為紫莫巖 翠微巖 倚翠亭 芝草巖  
巖 在西麓俗呼為紫莫巖 翠微巖 倚翠亭 芝草巖

巖 在西麓俗呼為紫莫巖 翠微巖 倚翠亭 芝草巖  
巖 在西麓俗呼為紫莫巖 翠微巖 倚翠亭 芝草巖  
巖 在西麓俗呼為紫莫巖 翠微巖 倚翠亭 芝草巖

巖 在西麓俗呼為紫莫巖 翠微巖 倚翠亭 芝草巖  
巖 在西麓俗呼為紫莫巖 翠微巖 倚翠亭 芝草巖  
巖 在西麓俗呼為紫莫巖 翠微巖 倚翠亭 芝草巖

巖 在西麓俗呼為紫莫巖 翠微巖 倚翠亭 芝草巖  
巖 在西麓俗呼為紫莫巖 翠微巖 倚翠亭 芝草巖  
巖 在西麓俗呼為紫莫巖 翠微巖 倚翠亭 芝草巖

巖 在西麓俗呼為紫莫巖 翠微巖 倚翠亭 芝草巖  
巖 在西麓俗呼為紫莫巖 翠微巖 倚翠亭 芝草巖  
巖 在西麓俗呼為紫莫巖 翠微巖 倚翠亭 芝草巖

巖 在西麓俗呼為紫莫巖 翠微巖 倚翠亭 芝草巖  
巖 在西麓俗呼為紫莫巖 翠微巖 倚翠亭 芝草巖  
巖 在西麓俗呼為紫莫巖 翠微巖 倚翠亭 芝草巖



獅子巖前自上龍穴其大逾寸穴外回環經二寸

觀之莫測其底西尖之西南岸事數丈南北五十餘丈

雲氣石城其外可志履內深遠不可入若城之大

先出石城古記曰昔獵人阻雨石城見林中有白

小壘玉桃入手如水忽變紅甚熱采大葉包之藏

囊中下山捫之猶石門在半峰東西各一高者

存及家止存木葉去張公舍不遠陰雲怪風生石倉

舍眺之雨石屋於白晝相傳徐五仙脩煉處石倉

扉到峙西坎象山石鼓西嶺外塢南下磴石柱西

鱗疊宛然若倉如斷成一石版西尖上長短大小不

絕頂一長一丈一長二丈豎削平直宛如斷成一石版

有全解至地者有解未盡者宛如歸寢線道其解

半者六石旁支形如砧架有好事者欲下之輟碎

或有風雨蛇虺之石卷西尖頂最高峻上覆石

板石鱗一徑深三十餘丈新婦石在西降半山

中面東昂立高五丈天然人形與東目望江石封

新即石相對唐白居易有詩鑄於石乃可登遙望浙江如一帶水海門日上紅鮮耀日

庵右軒然特立高約百餘丈下銳上豐須編梯級

鍾樓石凝烟翠合四敞如樓圍棋石西尖北圓廣

滑潤不生苔蘚相傳雷神宅西尖半山間西方庵

有仙人對奕於此張公舍山南峭壁門濶五丈高二百餘丈漢張道

張公舍陵隱室也旁有小舍相距半里一名天師

外舍登者捫蘿徐仙姑庵西尖北與深坑相鄰形

而入可坐數人至地四面環望垂石如榻可設臥具許邁宮西尖

記云徐仙之妹於此成道冲雲而昇仙樂西峯絕

脩煉邃宇仙壇雲封庵北相去十餘仙樂西峯絕

址尚存仙壇丈許真君禮斗處仙樂西峯絕



孚到隱者常於月白風清夜聞雲外笙簫聲每陰  
霍欲舒久晴欲雨至夜先聞空中絲竹具舉及旦  
或在峯尖或響巖谷 仙池 有二在西尖頂深廣各  
鄉民樵者聽以為候 二尺許久旱不乾久雨

不溢遇歲旱四方禱雨者皆請池水 龍池 有三上  
震禱即雨雨即送水還池刻有靈應 池中有巨  
下池水色紺碧俱東北峯下池上為箕潭中有巨  
石水注上池在山東垂崖下高五十仞上有平地

數丈名拜斗壇石壁如門峭立對峙以限水出巨  
水泛溢激而反趨於寧山前故無水患崖間有石  
如蹲獅下瞰潭水登者悚畏僅據石扳藤一瞰而  
已水注中池又在垂崖下噴瀉如雷飛濺巖壁下

池接焉週迴三十餘丈深邃莫測三面皆駢石環  
繞南入大溪至紫溪七十二灘皆源於此巖下有  
滴乳人探以療病歲阜潦宋嘗遣使函幣致禱投  
之池中滌洄沂流而上既沉如物掣之傾復浮出

凡禱皆然池上有格思亭今廢下為石倉潭  
弄珠潭也 相傳為昭明洗眼處  
東長春塢 在西麓○按天目名勝楮不勝  
載瓊悉非縣志體詳見天目志 峯巒

山 縣西二里高六十丈峯巒者山形也峭拔清絕  
下浸碧流翠峯環映遙望天目為傑特觀東面  
石壁高五十丈去水數丈有橋路可通專馬見林

堪掩映間即飛來橋也今斷塞南北有路登山如  
迤北有石塔三今二尚存塔北有跨虛亭亭下崖  
壁數丈有仙人壇類鑿成在石壁險絕處山下泉

出乳色而味清亭覆之名清白右有亭曰更好元  
皇慶間建前瞰浮溪橋飛虹絕流名邵公東岸有  
野翁亭二賢祠 西菩山 縣西十三里高三百二

皆面此山建焉 十丈週迴四十里泉石  
奇秀兩峯對峙如削中間飛流三疊怪石蕪狀松  
槐蔽翳巖壑間參寥常居之蘇子瞻經遊題墨至  
今壘燿泉石其西二里曰柱石山高五  
十丈又西五里曰鳳山楊王翁讀書處 東山 縣



高五十丈上有山翁亭自石柱山縣後上有天然石柱高二丈圍

宋令張大猷今廢一丈古篆十數字今廢碑餘東坡建軒題石詩

見藝文志南陽山瑞光庵後有祠山宙阿頂山石柱東十里

迴一百里絕頂翠峰山縣東三十里山水環集有重岡疊嶂之奇松竹

舊有越王城翠峰山有重岡疊嶂之奇松竹鳳凰山縣南

交翠猿鶴翔舞瑤芝瓊草時接目鳳凰山地風山縣南七里高

前尖拱丹竈舊蹟在焉真仙境也地風山鳳凰山縣南

高二百丈迴迴十里又名地風山縣南七里高鳳凰山縣南

橫山以其橫郭一方也地風山鳳凰山縣南

迴迴十五里山多牢山縣南六十里高五百丈鳳凰山縣南

石穴風從中起牢山迴迴三十里上有龍池鳳凰山

闊湖山縣南五十里高五百丈深不可測久旱不竭

土人利之開鑿無虛日下通行旅大石隕墜常被良梅山

其害萬三十六年沒其山八官勒石永禁然時良梅山

有竊取者順治十六年邑令秘公良梅山

汝煨復勒石禁焉文載藝文志良梅山縣南

里高五百丈過迴八十里境中諸山惟此山最遠良梅山

其廣亞西目其高半馬頭馬頭之高又半天目故良梅山

茲山不得以高大稱然馬頭山縣南四十五里

山綿逸實一鄉山鎮也馬頭山縣南四十五里

-15 165 35 885" data-label="Text">

良田美池陂翠巒如馬頭其頂甚平坦多白雲

於潛縣志

卷之一

輿地志

七

道陵生此因名今之觀即其武勇山

宅基下有井相傳為道陵鑿武勇山

五也舊志不載生仙山縣南三十里高二

皓然以高峻易凝生仙山縣南三十里高二

山縣南五十里南巨分水縣高埒於馬頭望之參



五丈週迴五里鄉人習武於此故名今鳥石山

鄉人歲以上已迎引尚有習武遺意獨角

縣南五十五里高一百丈週迴十里上奇

峯壁立清泉出於巖下甚旱不竭舊志無浪山縣

山縣治西南三十里高五百丈週迴二

西南三十五里其絕高為黃仙頂下臨梅溪

二池相接在懸崖絕壁間共源出絕頂始自上池

巖溜隱隱白如一綫流入中池瀑布飛流懸泉送

落及下池陰洞嵌巖波翻昂沸奔湍觸石歎響如

雷池側古木交陰白晝晦冥有怪石羅列如几榻

狀世傳神龍所宅因祠焉歲早有禱者至此則止

上二池可望不可即矣山下有廟宋賜名靈惠元

以時致祭每雲滂而興老稚譁日浪山雨來矣山

後有柯侯潭舊志云柯侯兄弟三人自歛泛舟而

下溺於此每陰翳若聞絲竹聲起潭中浪與山連

故日浪山亦名波山有觀山一名元雷山縣西

瀟瀟易庵在焉半嶺有亭名翠微後一亭名

下臨雙溪諸峯朝映繡錯綿麗元皇慶間趙孟頫

常至此與隱士徐震翁遊震翁重建二亭孟頫書

扁後毀今亭為汪石川重立元叅政董搏鶴山

霄雅愛於潛山水有遊觀山詩載藝文

縣東北三里高一里甲子山縣西北三里高一

三十丈週迴二十里浮玉山縣北七里濤一百丈週

池舊有烽候亭浮玉山縣北七里有石可浮故

名響山縣北一十五里高八

丈週迴百丈週迴五里馬鞍山響山北四

五百里脊山縣北三十里高八

里高二百丈週迴四十里五代蓮花峰為天目

錢氏置寨以禦江南因以名之

巒層疊二十餘里皆松杉

森列實葉蔽廚晨光棲樹

黃嶺縣西二十里高二十五丈



蘆嶺 縣西三十里  
竺嶺 縣南十里  
浮雲嶺 縣南二十里  
牧嶺 縣南四十里

百五十丈宋蘇軾  
作杭常捕蝗至此  
青嶺 縣南十里  
梅嶺 縣北

巖嶺 縣北五里  
以日者言其地有王氣命鑿之  
龍嶺 縣北二里  
金門嶺 縣北一里  
千秋

十五里  
高十丈  
嶺 縣北五十五里  
水凝嶺 縣東北九十里  
界 縣西南二十五里  
金雞嶺 縣西

楊嶺 縣西南二十丈  
接昌化縣界  
羅紋嶺 縣西北五十里  
高四

桐嶺 縣西北五十里  
皇甫巖 縣東十五里  
東漢皇甫嵩破妖賊許坐  
於此民懷其德以巖記其姓不忘也

石甯深廣數尺  
澄清瑩澈四時不竭  
各丹井井旁  
石隆然而起  
如曲突上墨黑  
如火烟所薰  
名丹竈

皆好怪者  
狀之也  
老翁巖 縣西一里  
白馬巖 縣南六里

巢山巖 縣北十里  
大鳴巖 縣北三十里  
在寨村東巖  
獨高峻四圍  
甃石如小城

相傳錢氏屯軍於此  
本不甚眾但數令兵卒更易  
服色旗幟遠巖頂以張虛勢  
頂平廣十餘畝一池

潤四丈深不可測  
久旱不涸四岸有竹交  
雲鶴  
覆池上鄉人縱野燒此竹  
獨存人異之

巖 縣北四里  
太陽巖 縣西南二十五里  
其岡自浪

啓明晴光先照絕頂  
故名世傳徐伍二仙餐霞服  
日於此月朔朝於天目  
又名朝青崖陰有二石形

如鹿平齋洪公招隱  
辭云徐五朝  
甲子巖 縣西

往而暮來兮雙碧鹿  
蓋指此也



里 蘆山巖 縣西北一十五里 白時巖 烏時巖 青

時巖 三巖 燈巖 在教口層崖疊襲上元夜土

仙洞 縣南六十五里盛村山勢屹立環以清流絕

數人每風月 石燕洞 在增口與門堂山連洞口

夜常聞樂聲 丈峭拔處非編梯其能登昔有人秉燭入白洞門

遂不取前中若階級二三里許陰風蕭瑟水聲潺湲

群飛而出且多燕糞意 歲所積 潭洞 三

皆在谷口東溪岸雲鶴巖之麓上接天目安溪石

水聲冷冷下洞有水不知其源相傳與 冷水

太湖相通故名舊志作潮潭洞似誤 浮溪 交溪

船 在嘉後 灌湖 縣南一十八里 藻溪

俱見 零口溪 豐陵溪 二溪即 梅溪 紫溪

前見 燕尾灘 在紫溪下流最為險惡舟人苦之宋

息有響石在溪之南屹 放生池 縣西浮 乳水

立灘流之側其聲清越 天井潭 柱石山南深不可

潭 去下龍池數百步味甘白可淪茗 岸

岸 嶺山下潭石如磨 玉鏡潭 柱石山東上 濯纓

三趾號羅磨見水面 柯相公潭 縣西南 三十里

欲雨則雲氣瀰漫 舊有釣月亭 濯纓

村老常以為候 潭 柱石山北上舊有招隱



收山潭

縣西南四十五里分水縣界

清白泉

一名龍泉崖，長安前鄉，晉王胡之為吳興太守至

炳築亭於上，取泉釀酒，色味俱美，名清白酒。

印渚

長安前鄉，晉王胡之為吳興太守至

此中嘆曰：非惟使人情開滌，亦覺日月清明。陳劉孝標曰：渚旁有白石山，峻壁四十丈，蓋眾溪下流也。

汎水

長安前鄉田中有泉，泡突，汎起莫測，其源舊志無。

關梁千秋關

寧國界

白沙關

桐嶺關

俱昌化縣界

孔夫

關唐舍關

豪千關

俱孝豐縣界

縣橋

縣治前

興賢

橋縣治西

南門橋

縣治南

鎮角橋

縣南

樂成橋

縣東

九桂芳橋

縣東一十五里

仁惠橋

安流橋

並縣東

亭口

易之以石今類

浮溪橋

縣西二里今廢

道仙橋

駿馬橋

並縣西

惠濟橋

縣西七里

西菩橋

縣西一十三里

傅坑橋

縣西一十五里

舞鳳

橋縣西一十七里

儀鳳橋

縣西二里

朱角橋

縣南六里

三登橋

舊名

和豐橋

並縣南七里

登龍橋

縣南一十七里

雙坑橋

縣南二里

橫山橋

縣南五十五里

王澗橋

縣南六十里，與橫山橋並，顧天麟建，後王澗地，顧如

望所亮

太平橋

縣北三里

零口橋

惠政橋

並縣北

虞溪橋

山口橋

並縣北一十里

靈源橋

縣北二里

大有橋

縣北三十里

成後干橋

放口橋

並縣北四十里

都坊橋



縣北 駱駝橋 縣西 半里 觀政橋 縣西 一里 昔溪橋 縣西 十里 九里

橋 縣東九里 普庵橋 縣南 十里 武山橋 縣北 十里 日源

橋 仙源橋 並縣北 十五里 下浮溪渡 縣治西 一里 灌湖渡

縣南 一里 下梅渡 縣南 二里 紫溪渡 縣南 十里 生仙渡 縣南

三十里 收山渡 縣南 十五里 印渚渡 縣南 十里 井泉附丞廳前井 縣治 內 縣前三井 一在府館內 一在親民坊左

在親民坊右 城隍廟前四井 十字街三井 上市井

寶城里井 北郭井 陳井 南門外井 鳳

鍾井 大同井 天井 鍊丹巖井 皆隸 波前 觀山井

傲干井 巖嶺井 皆隸 波後 生仙井 圖澄井 皆隸 川後

灌湖井 池湖井 泥嶺井 西村井 出郡 志

水利

按杭屬九邑之田惟潛最磽确春常患水夏常

患涸綠地勢東北高峻西南傾下岡巒挾峙灘

流迅急無渟淵渚藪為少蓄所藉以灌溉備旱

曠憑堰埝為荒熟也至高阜所恃則渚蓄視乎

水

水



陂池然每春漲衝決堰埝多潰民脩築無復息  
肩日田多沙土易於滲漏堰埝一壞少旱遂稿  
故潛水利宜懇講各鄉昔皆設有官塘今歷歲  
久多闕塞或爲土人侵踞其在官者旣如此其  
民間所私築塘灌救復有限邇來屢見災旱民  
日益加困矣有備無患脩濬之功非獨司土者  
責邑人士尚亦念茲哉

嘉德前鄉東關埝發源天目山流入洗馬埝 洗

長林堰 長林堰流入嘉後黃沙堰

嘉德後鄉正青埝發源蓮花峰流入浪堰 浪堰

流入波畚堰 波畚堰流入梅樹堰 梅樹堰流

入烏勞堰 烏勞堰流入西坂埝 西坂埝流入

下盛堰 下盛堰流入大河堰 大河堰流入小

河堰 小河堰流入湧堰 黃沙堰承接嘉前長

林堰流入沈堰 沈堰流入湧堰 湧堰承接沈

堰小河堰流入波後泥黃堰 郡志曰後坑堰石堰  
後干堰紅杏青堰青



苦堰銅盆堰社木堰楓木堰泥塘堰喻畝堰淘淨  
 堰謝家堰日源堰青木堰並在嘉德鄉第一都蔭  
 田二千一百四十三畝泉水孔捺下坵捺百算  
 捺下泉捺小捺新小捺載在嘉德鄉第一都蔭田  
 六十五畝波周堰東河村堰河潭堰葛村堰社  
 青堰念叔畝堰吳家前堰沈堰朱有堰勃浴堰盛  
 堰金門塢山堰牌口堰下清潭堰元畝堰亭元堰  
 牌口盛堰寨山下連接三堰沉堰並在嘉德鄉第  
 二都蔭田二千五百四十五畝震青堰破水坎  
 堰社木堰西堰吳村堰廣義橋堰烏勞堰烏塢堰  
 杏梅堰麻車堰波斜堰小堰並在嘉德鄉第三都  
 蔭田三百七十畝明空寺前三小捺並在嘉德  
 鄉第三都蔭田二十畝下河堰太湧堰上湧堰  
 中湧堰下湧堰泥黃大堰波倫堰趙堰泥酬堰  
 堰何堰梅口堰碟堰後門堰大河堰上河堰中河  
 堰張堰山堰八畝堰並在嘉德鄉第四都蔭田二  
 百二十八畝一畝一角  
 湖道堰並在嘉

溫干堰並在縣治嘉德鄉溉田五百七十畝後  
 塘堰後干堰黃沙堰盛堰預畝堰西畝堰並在嘉  
 德前鄉沈堰河堰溪田堰下盛堰毋山堰后山  
 堰烏青堰湧堰石山堰西畝堰梅樹堰橫山堰並  
 在嘉德後鄉溉田二千七百九十二畝柳樹堰  
 杏梅堰沈堰何堰湧堰泥黃堰並在嘉德後鄉  
 田源水道有變遷故今志郡志有同異並書之以  
 備考闕  
 後倣此

惟新前鄉滴水捺發源千秋嶺流入陳干捺 陳  
 干捺流入化干捺 化干捺流入城門捺 青山  
 捺發源秋塘塢流入城門捺 城門捺承接化干  
 捺雲霧白沙關秋塘塢青山捺四路流入青山捺



青山堦流入惟新後趙家堦 下鼓橋堦發源

白沙關流入羅湛灣堦 羅湛灣堦流入何干堦

何干堦流入波前桃源堦

惟新後鄉畚山堦發源豪干關茅壇流入硬子堦

硬子堦流入長橋堦 長橋堦流入前流堦

前流堦流入許村堦 許村堦流入亭子堦 亭

子堦流入波羅堦 波羅堦流入陪泥堦 陪泥

堦流入坎下堦 坎下堦流入溪東堦 溪東堦

凌捨堦 凌捨堦流入趙家堦 趙家堦承接惟

新前青山堦流入石山堦 石山堦流入龍潭堦

龍潭堦流入長于堦 長于堦流入新廟堦

新廟堦流入波亭後柴堰西堰 郡志曰店前堰謝

堰長堰濕嶺堰烏橋堰李家堰拚口堰湖頭堰莊

前堰上宅堰嶺堰江家堰北陳干堰石湮堰曹堰

何堰烏昌堰冷水堰八畝堰棟堰徐堰南陳干

堰凡石堰石堰長田堰青山堰烏鼓堰並在佳新

鄉第六都蔭田九百二十五畝戴四堦石牛水

堦小坑水堦吳家堦何長塢堦小坑堦橋頭堦拚

嶺村堰徐家堦徐家前堦高坵堦大石堦湖老塢

堦橋下堦塢口水堦村前水堦支候村堦橋頭堦







柳原塍承接惟新前何干塍流入泥後

泥後塍流入太陽塍 太陽塍流入徐村塍

村塍流入湖潭塍 富王流入湖潭塍 湖

承接徐村富王二水流入錢家塍 錢家塍

八方員塍 方員塍流入高婆塍 昔口塍發

黃嶺流入高婆塍 高婆塍承接方員昔口二

流入太溪

亭後鄉泥黃塍承接嘉德後湧塍流入管箕塍

塍山塍流入田干塍

坊郭陳塍 柴塍承接惟新後凌捨新廟二水流

入西塍 西塍流入甲子塍 甲子塍流入豐國

鄉坊郭觀政塍 郡志曰柯婆塍方員塍朱吳塍泥

下地塍太陽橋下塍烏金山下塍蕭然天井塍

泥後塍蒲源小塍南源橋下塍錫口橋下塍錫口

吸塍徐村澗塍浦溪口塍蒲源後湖口塍並在波

亭前鄉澆田二千三百五十五畝 泥黃塍田干

塍張塍鶴塍秋塍柴塍浮溪塍甲子

塍在波亭後鄉澆田三千九十一畝



堰流入化口堰 高坎堰發源多福嶺流入沙堰

胡家堰發源果村塢流入沙堰 牛毛埭發源

濫嶺流入沙堰 沙堰承接上三水流入亭子堰

亭子堰流入毆口上堰 毆口上堰流入化口

堰 化口堰承接羅家毆口二水流入豐國後新

橋埭

豐國後鄉新橋埭承接豐國前化口堰流入溪西

埭 溪西埭流入盛湖埭 盛湖埭流入泥黃埭

承接波前高婆堰流入南山堰 蘭埭發源蘭嶺

流入南山埭 南山埭流入扶西堰 坊郭郭西

堰流入觀政堰 觀政堰流入浮溪堰 浮溪堰

流入管堰 管堰流入扶西堰 扶西堰承接南

山管堰二水流入葉村大溪 郡志曰捕口堰後焉

本堰高坎堰並在豐國鄉第十三都蔭田一百四

十畝 官堰在豐國鄉第十四都蔭田四十二畝

十畝 周冕埭鳳樹埭並在豐國鄉第十四都蔭田七

家堰董在豐國鄉第十五都蔭田一千一百九十

畝 盈堰上蘭堰泥頭堰並在豐國鄉第十六都



蔭田六十畝 牛堰 塔子嶺堰 景雲堰 王家堰 折

同堰 于田塢堰 馬退堰 古樓堰 社公堰 南山堰 楊

山岸堰 陳姑庄堰 徐家堰 巖山堰 干嶺堰 泥脚堰

楊家塢堰 泥肚堰 師姑堰 東塢堰 三畝堰 方家下

堰 朱于堰 社木堰 小溪堰 頭坑堰 市千堰 土地堂

堰 盛家堰 陳家前堰 並在豐國鄉第十七都蔭田

一千七百七十畝 浪干塢 漚干塢 老公嶺塢 桃

木塢口塢 景村橫溪塢 並在豐國鄉第十七都蔭

田一百二十畝 溪西堰 馬坑堰 寄源堰 石碧堰

間堰 錢家堰 屋于下堰 外傍堰 張家堰 裏石堰 室

于下堰 五丘堰 錢坑堰 范家前堰 裏傍堰 外石堰

何山人墓堰 盛大塢堰 九番水界堰 並在豐國鄉

第十八都蔭田八百五十畝 鉢底堰 收亭後干

堰 祝嶺堰 扶克堰 善堰 狹路堰 木嶺小堰 皂角堰

宋山堰 外高堰 前坑堰 扶雲嶺高堰 下村堰 神符

堰 昔干堰 許家堰 仲塢口堰 楊木堰 堰頭堰 石嶺

堰 朱陀堰 下陀堰 青山堰 中陀堰 並在豐國鄉第

一都蔭田一千四百六十八畝 觀

豐國鄉第二十都蔭田一千四百六十八畝 亭口堰

堰 扶西堰 並在豐國鄉漚田七百餘畝 亭口堰

落雲堰 周冕堰 哥村堰 閩川堰 並在豐國前鄉

趙干堰 談家堰 泥頭堰 盈堰 磔山堰 並在豐國後

鄉

潛川前鄉泥塘塢發源竹嶺芙蓉二路流入鳩吉

堰 鳩吉堰流入大溪 牛蘭塢發源楊家塢流

入黃泥塢 黃泥塢流入烟口塢 烟口塢流入

大溪 紳公堰發源黃栗埠潭流至丁公大溪

潛川後鄉青山塢發源冷谷山馬嶺二路流入長



安前孔堰 牛塘埭發源水嶺流入甌橋埭 甌

橋埭流入大溪 黃嶺埭發源馬頭山流入大塢

外頭埭 大塢外頭埭流入烏金埭 烏金埭發

源昌化縣溪馬頭山二路流入生仙宮大溪 大

塢口埭發源白雲山流入灑源埭 灑源埭流入

何庄埭 何庄埭流入溪西埭 溪西埭流入觀

堰 觀堰流入大溪 那志曰黃山埭陳翼塢埭苦

塔山埭麻草塢埭新村埭並在潛川前鄉溉田二

于九百二十畝室干埭溪西埭大塢埭澗湖埭

灑源埭甌橋埭關堰埭柯村埭樂平埭東樂埭

並在潛川後鄉 長安前鄉黃山埭發源住龍嶺流入蔣堰 孔堰

承接潛川後青山堰流入浮堰 浮堰承接孔堰

橋埭流入蔣堰 蔣堰承接黃山埭浮堰流入查

堰 查堰流入上施堰 郭寄堰發源神山塢流

入上施堰 上施堰承接查堰郭寄堰流入下施

堰 下施堰流入余堰 上克塢埭發源泥嶺流

入洪家埭 洪家埭流入余堰 余堰承接下施

堰洪家埭榮堰 榮堰流入運堰 運堰流入小



堰 小堰流入上徐家堦 上徐家堦流入周家

堦 周家堦流入遷堰 遷堰流入烏堰 烏堰

流入大溪 郡志曰官堰小杯堰冷干堰嶺背堰塔

第二十一都蔭田一千九十六畝 盛村孔堰寶

山翼堰湯村盛堰張村查堰下師堰十畝堰烏堰

高堰小堰率堰亭堰並在長安鄉第二十二都蔭

田一千三百五畝 神坑下堦橫塢畔堦宅俊山

坑堦沿村山坑堦橫溪山坑堦二小堦並在長安

鄉第二十二都蔭田一百九十畝 徐村堰高堰

泥城堰並在長安鄉第二十三都蔭田三百六十

五畝 後湖堦召佛堦烏欄堦胡坵堦山門堦大

門堦橫溪堦松田堦何村堦梅塢堰石塘坑堦寶

山堦並在長安後鄉漑田三千七百一十畝 寶

烏堰西堰並在長安前鄉漑田一千畝 張村

蔣堰湯村堰烏堰赤山堰官堰並在長安前鄉

坊郭陳堰承接波亭後秋堰流入黃山堰 黃山

堰流入郭西堰 郭西堰流入豐國鄉觀政堰 郡志

日黃山堰陳堰郭西堰並在 容塘在波亭前鄉

坊郭鄉漑田一千一百畝

浪山脚周回六十丈計六畝 郡志曰容塘徐傅家

塘徐大家前塘浪後塘墓後塘余三家塘徐五十

一家塘並在波亭鄉蔭田八十畝 景村塘在波

亭前鄉深一丈八尺廣濶 東塢塘在豐國前鄉

一十丈蔭田八十五畝 東塢底周回一十二丈計四畝 中門塘在潛川



前鄉牧亭塘塢裏周回一百一十丈計七畝 寺

塢塘在潛川前鄉寺塢口周回一百二十五丈計

九畝 郡志曰中門塘深一丈五尺濶七丈溉田百畝清源塘深一丈一尺濶二十丈溉田二百三十畝並

在潛川前鄉 赤嶺頭塘在潛川後鄉赤嶺脚周

回二百八十二丈計二十四畝 青塘在潛川後

鄉青塘嶺周回一百二十五丈計一十畝 二畝 白鱔塢

塘在潛川後鄉上豪周回七十二丈計 四畝 寺塢塘

在潛川後鄉樂平畷周回六十六丈計 五畝 七坑漸

水畷塘在潛川後鄉七坑畷周回七十二丈計五

九丈計五畝 桑干塘在長安前鄉桑干村周回

六十丈計三畝 漸水畷塘在長安前鄉七坑周

回六十六丈計四畝 大山畷塘在長安前鄉太

山脚周回九十丈計六畝 按塘以備旱侵塞有禁地脉尤忌傷殘今衙東

鼓樓山下舊為三官廟縣龍過峽入首通邑攸關明季被無知輩妄鑿私塘貽害匪淺有心者念諸

郡志陳善曰於潛山峻石狃地狹土瘠田皆崎

嶇崖谷而水無停蓄紆迴故平疇之寄命在禁

堰而高阜之寄命在陂塘莫不喜深廣固密然



不能無廢壞也夫雨潦驟至洶湧橫奔隄障不能禦故率多坍塌余往稽舊蹟捺踰七十堰幾四十塘亦且數十迺今所存幾何哉夫昔之治斯邑生斯土者或軼轡其心思或綢繆其制作凡諸水利莫不備至非顧樂自疲也惡勞而即死非仁也計利而忘害非智也故勉而就工役相便宜而從事焉今賢令尹所以惠窮民而免之稿死者當有成筭而為之民者亦宜尚經久無苟目前以貽後災則可謂度幾云爾

建置志

寺觀附

建邦啓土必有興作凡皆不得已而為之古人所以重用民力也潛雖僻仄署廨庠序與他邑同壇壝祠宇亦與他邑同夫自漢以後或遷改或墜廢隨時贏絀不侔也夫舊跡固不可泯矣若釋道所創建倘亦備遊觀而紀勝迹也志建置

公署縣治在石柱峰右唐武德七年以縣置潛州



治在豐國後鄉八年州廢復爲縣徙治今所宋政  
和初今韓瓘改廳事南向隆興初令葉衡於廳之  
東偏築堂爲退思之所元慶中衡入相令邵文炳  
名其堂曰衮繡堂嘉泰初建丞廳於署南建簿廳  
於署東而丞廳之右爲尉司三年縣治火衮繡堂  
獨存寶慶三年令方熙重建增置亭榭德祐之亂  
獨圯殆盡元初復建至元五年主簿石思廉建譙  
樓至正六年主簿朱珪新廳事十二年兵燬明洪

武二年縣丞任蘇久瀕地四年知縣梁成增建門

新正堂嘉靖九年令王濟建卷蓬覆於露臺之上  
二十四年令陳烜於後園鑿池築亭其上曰後樂  
二十七年令汪石川改亭曰培竹徙圯宅於正堂  
東北剏吏廨土神祠剏擊柝樓於治後壘監垣門  
國初縣治兵燬順治三年令張予信建廳事十二年  
令王祥建卷蓬并縣宅重立戒石亭署之制中  
爲正堂前爲露屋爲甬道爲戒石亭爲儀門東西  
廊爲六房今正堂之東爲募廳今廢爲土神祠又東



為知縣宅前為典史宅正堂後為川堂後堂堂之西南皆吏廨儀門內東為倉外為獄為譙樓即治大門也門外為保釐坊申明旌善二亭在門左右署治南一百步為按察分司

明洪武二年知縣梁誠建今廢又南

百步為布政分司坊門一座西向治西二十步為

府館

嘉靖中皆知縣汪石川重脩今廢

諸屬凡四醫學陰陽學在

保釐坊左右今俱廢僧會司道會司久缺汪石川

意於觀政橋建署

因無遺址仍缺

申明旌善二亭在各

嘉德前鄉在沈村倉下坂後鄉

後鄉在太平橋豐國前鄉在橫塘坊前大路

邊後鄉在趙村上村潛川前鄉在翼村後鄉在西樂延又旌善亭在東樂延桑棗園長安

前鄉在排後橋今皆廢舖舍凡六自市門舖抵臨安縣界

為舖者三曰戴石藻溪橫塘出錦江門抵昌化縣界為舖者二曰方圓泰陽

學校儒學舊在縣南二里宋崇寧間遷縣北攀龍

坊紹興十六年令何倫重修嘉泰四年令胡衛建

藏書閣寶慶初令方熙重建廟學咸淳五年邑人

禮部侍郎趙景緯捐資重建令李仲熊贊成之德



祐間令趙時祝重新焉元至正十二年主簿李霖

縣舊志重建明倫堂吳度為記二十九年浙江行

省叅知政事董搏霄脩葺之大德元年燬於兵明

洪武二年知縣梁誠重建於縣西叢桂坊十年縣

丞趙義病其隘陋遷於攀龍坊之右治十六年

知縣稽綱重建嘉靖十五年學宮壞教諭陳鐸請

於提學僉事徐階復遷攀龍坊故址訓導婺源汪

心為記二十六年署縣事衛經歷濮倣建青雲樓

萬曆八年夏在事紀在閣教諭直隸女儒提舉於龍靴謝

升移名宦鄉賢祠於廢學基訓導黃珣為記萬

貞子御史李邦華令遷學於綠筠軒下即金山原山

川壇併教場也壇遷南陽山右坐艮向坤兼丑未

國初堂殿日就傾圮而蕪鞠為茂草康熙二年教諭

屠壽徵建明倫堂康熙八年署縣事餘杭縣丞林

增高允衆議以舊坐界水移右改癸丁向詳各憲

得可十一月二十五日起建上梁九年知縣趙之

珩相繼鼎新學訓王之臯為記辛亥知府嵇宗孟



以祖錮先任於潛祀名宦祠門檄令先造知縣趙

之珩為記秋邑大旱饑工亭圯庶池垣俱未畢學

舊制中為先師廟左右兩廡前為戟門又前為泮

池池前為櫺星門右為啓聖祠今改遷左東為明倫堂

為土地祠又東為教諭宅前為訓導宅西為西齋

亦訓導宅明天啓間裁西齋址存崇年知縣

全性和乃遷舊學啓聖祠於西齋故址康熙四

年留訓裁諭訓居諭宅垂傾俟昂新器物舊置

一齋戒牌一錫爵五十六登五劍二十簋一百八

帳五今皆廢失新置供桌五大泮水香爐一大泮

木燭臺二勅諭碑御製序聖諭碑道統

建明倫堂記元吳度撰重脩儒學記明謝玄撰

祠記明訓導汪心撰四書大全一部易經註疏大全

導黃珮撰詩經集註一部詩經註疏一部春秋大全

一部春秋註疏一部禮記大全一部禮記註疏一部

論語註疏一部孟子註疏一部孝經註疏一部

禮註疏一部儀禮經傳一部禮書樂書一部

考註一部爾雅註疏一部儀禮圖註疏一部

一部近思錄一部小學一部綱目一部通鑑一部

古文正宗一部欽明大獄錄一部醫書一部以上書

嘉靖間訓導黃珮置性理大全一部大學衍義補



一部五經白文一部自警編一部易經本義一部  
書經集註一部禮記集註一部四書集註一部宗  
祠考疑一部知  
縣汪石川置  
今皆散失其存者又崇 間訓導

周中度所置也亦亡其半 小學 在縣治西一里  
嘉靖間廢萬

二十九年因移建正學基隘 社學 散在坊市村  
奉憲將基互換與民間訖 落增減不一

今皆 射圃 在舊 學田 一十五畝零地一拾九  
廢 學基 畝零萬 九年知府劉

清追沒入徐保義欺隱田以贍學舍外有店屋四  
間每歲租銀四兩洪忠恕助田五畝七分即學前  
學師批洪氏擴道開泮有功於學每祭給胙以永  
聖惠金鳳騰樂助田一畝八分爲師生月課茶菓  
之資土名仁山坂每祭給胙洪士銜助田一畝七  
分土名竹村餘田貳拾肆畝又地七畝俱載學冊

已典

先聖孔子及四配十哲東西廡祀七十子及漢以下

從祀者成化十二年加夫子十二冕十二旒服十

二章祭器籩豆皆十二樂舞八佾嘉靖十一年易

封號爲至聖先師撤像題以木主樂用六佾顏子

而下皆以先賢先儒稱凡祭邑令主獻教諭訓導

分獻 啓聖公祠有事於先師廟則

先期行事祭物視十哲東配孔鯉顏路程珦蔡元

定西配曾點孟孫氏朱崧 鄉賢祠祠唐孝子章



成福梁太師吳敬忠宋端明殿學士謚忠文洪咨

安崇政殿說書謚文安趙景緯明松溪令張紳刑

刑給事中阮子孝 名宦祠祠宋縣令刁璿崔通

葉衡邵文炳明知縣楊瑛稽綱郭光詹 按舊志黃

敬忠於祀未協當俟論定名宦有岳公則武穆也

於祀不當有唐公則失其名世而不可考汪石川

皆去 社稷壇在縣治西寶城里宋建縣西元改

西門外通計三畝二分八厘零 風雲雷雨山川

壇在縣治南金鷲山下明洪氏二年始建於迎恩

十年兵燬明洪武三年知縣梁誠重建今仍之

國初駐防兵寓廟中 康熙二年邑庠生陳希虞憫

其污穢非所以稱禮神意乃於縣北故天日書院

基構營房安插防丁城隍廟始得享有嚴祀焉

邑厲壇在縣北一里石龍塢口嘉靖二十七年知

縣汪石川重建 鄉社壇凡一十有二 嘉德前鄉

後鄉在沈村 惟新前鄉在泥塢村 後鄉在

田坂村 波亭前鄉在更樓邊萬 二十四年易

置青山塢口其舊址 奉憲變價建造西常平倉訖

後鄉在敖干村 豐國前鄉在亭口村 後鄉

建置志 七



在趙村下村土地廟橋潛川前鄉在新村後

鄉在盛村長安前鄉在印渚土地廟前坊郭

在社稷鄉厲壇嘉德前鄉在蠻口村後鄉在洗

壇左角惟新前鄉在後干息嶺村沉

後鄉在田坂村波亭前鄉在青山塢口後鄉

在敖干村豐國前鄉在亭口村後鄉在趙村

下村土地廟前潛川前鄉在牧亭湖園後鄉

在上浦長安前鄉在朱子塢口坊郭在仰山

廟前以上載在祠典者皇甫君祠在縣治東南

天目祠漢皇甫嵩按公傳載公破黃巾賊張角事

黃巾功封侯威名震天下豈史官止書其大者邪

公為人不伐戰功多以歸諸將漢靈時盜賊所在

議起大率公及朱雋討平之雋傳贊曰雋捷陳豫

亦弭於越釋云平許昭也公或以平昭功歸雋邪

漢史曰許生之亂楊州刺史臧旻丹陽太守陳備

公賜不忌既名其山復立其祠是公必果有惠施

於潛也初立祠於山頁宋崇寧間遷於姚家巷元

世又遷於資聖寺復遷肇村祀側所水旱疾疫禱

輟應歲久人或訛皇甫為張忠靖廟在縣西十

黃洞或為黃杜焉吳度記

八里西菩山祀唐中丞張巡昭應廟在天目山

舊為龍王祠在縣北宋崇寧三年賜額政和三年

封淵源侯累封孚惠王靈惠廟在縣治西南三

十五里舊為浪山龍祠宋紹熙間縣令邵文炳以

靈應閣於朝嘉德元年賜額元重建二賢祠在

縣南半里祀宋令葉衡邵文炳二令有惠政於民

建置志

八

國立公文書館

National Archives of Japan



立祠

任府君廟二皆在治南祀梁任昉

郡志曰昉字彥升為新安大守政清白吏民便之立祠祀焉祠當在新安或曰風及鄰邑故亦祠之

虞將軍廟祀漢虞詡在治北二十里

按虞字長孺東漢人為名

臣然與潛無涉也洪忠文題名記曰東晉虞府君

帝廟在治西二十步舊志為府館尋廢

順治初建廟記廳一進左右餘地今居民隨便

附錄徐偃王廟二皆去治十五里

郡志元和姓纂

王之後居於潛為

三皇廟在坊郭

祠山別

廟在留山 五顯廟在西門外 白沙廟在白

山 普惠廟在嘉德前鄉 以上皆邑人隨時致

祭者

坊表牧民坊治前知縣稽鋼立 攀龍坊 附鳳

坊皆在舊儒學前知縣汪石川立 攀桂坊在潛

川前鄉為舉人潘錫 青雲坊在東村為舉人徐

景立 貞節坊在叢桂坊為張俊妻盛氏立 貞

烈坊在波亭後鄉為盛惠妻金氏立 貞節坊在

長安前鄉為顧廷玉妻伍氏立 又三坊一為進



士阮子孝立一為舉人張子孝立一為舉人謝教立 又有叢桂熙春三秀應元等坊則市坊也

軍政宋前無可考五代錢氏時稱臨安曰衣錦軍其故里也千秋關北即淮南楊氏地常謀襲衣錦軍錢氏乃置寨於邑之閩武山大鳴巖防侵軼故守禦嚴也元末明高祖命李文忠規取兩浙自寧國道出潛取桐廬下建德邑遂為咽喉地命將王友恭屯焉及張氏平屯兵撤洪武初置民兵萬戶

統民兵備禦諸縣正統十四年令募民加四倍也所謂民壯也然寔未操練止承差役備勾攝爾舊法蕩然邑無復為軍政矣

國初盜姚三等竊發鄉民各自團聚守禦者為竈兵頗著績後官兵平山賊始設官領兵駐縣防守率由杭協水師營更番調用舊駐城隍廟中殊為蕪穢康熙二年諸生陳希虞特建營室於故天目書院之基計正廳五間廊房十間門樓三間各項器具俱全其前則教場也于是兵歸有所而民始無擾矣



〔郵典〕預備等倉一在川前鄉翼村一在嘉後鄉沈村一在豐後鄉戴石舖一在波前鄉方圓舖明洪武初置令天下歲豐勸義出粟官籍其數歲歉則貸下戶秋成還官掌以老人因名老人倉正統間改今名戶即劉廣衡奏籍民八粟之等授以職役有差此潛邑所爲多義官也又民犯管罪以上非流徙論死者並聽納贖以備賑濟今邑諸倉悉傾圯名積穀寔無顆粒迨歲荒始勸輸助賑無補

矣當事所當急講也 養濟院始宋崇寧間置初

縣十里舊名天目唐會昌中建宋治平二年改今額元末之亂獨此不燬 大覺寺去縣北三十里正等寺去縣北四十五里蓮花峰白麓登山約十五里松檜森蔭仰不見日元至元間賜今額常樂寺去縣南五十里武勇山下舊名樂平晉建興二年建宋治平二年改今額 布金院去縣東二十里舊名朱金唐乾寧三年建宋改今額 廣覺院去縣東二十五里舊名落雲相傳俱胝道者



飛錫騰空落雲於此因名唐清泰間建宋改今額

三學院去縣南十五里舊名三白唐光啓中建

宋改今額 悟真院去縣南三十里舊名白龍宋

建隆中建治平中改今額元末兵燹正殿獨存

淨勝院去治南六十里舊名靖勝唐清泰中建宋

改今額重葺於明成化間 妙樂院去縣北七里

舊名安樂晉天福五年建宋改今額 明空院去

縣北四十五里天目山南麓舊名興平唐文德中

讚焉 資聖寺去縣東南十三里南天目舊名資

福唐光化間建宋改額後廢

國朝康熙丁未年臨濟正宗第三十二世嫡孫超一

重建 廣慈院去縣北四十里舊名烏息山唐天

成間建於滴翠降下僧師瓊戒行精進有烏隨之

僧苑烏亦化故名烏息宋改今額 褒忠院去縣

北四十里唐光啓間頭陀朱道從建宋皇祐間名

保福理宗以賜洪忠文為香火更今名 崇法院

去縣西南三十里舊名崇福宋乾德中建治平中



改今額 西明空院去縣西南五十里舊名朱山

唐大中間建宋改今額 明智寺去縣北十五里

舊名保安唐大中間建宋改額今廢 爭巖寺在

縣北舊名寶城晉天福間建宋改額今廢 崇壽

院去縣西二里岸嶠山舊名興福唐建宋改今廢

崇仁院

去縣東二十五里舊名雲峰一名千佛唐大順中建宋改額今廢

接待

普寧院去縣二里岸嶠山宋慶元間令趙彥倓建

嘉泰三年令晁百談祠

昭應靈惠二龍君遷錢氏持古佛像於此嘉定間加

額今

叙樂院去縣西二十五里舊名大阿唐長興中建宋改額今廢 廣福院去縣南一里朱梁

時吳敬忠捨宅舊名國泰宋改額壽聖又改是額

舊有放生池般若莊為洪水衝蕩遂廢今併為寂

炤寺

法會院去縣北十五里舊名龍華晉天福

中建宋改額今廢

靖林院去縣北十五里舊亦

名龍華晉建宋改額今廢

梵興院去縣南十五

里舊名國興晉天福間建宋改額今廢

清修院

去縣南十五里舊名報國周顯德間建宋改今額

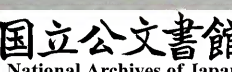
福興禪院去縣南三十里舊名慈雲晉天福間



置宋改今額 普明院去縣北四十五里舊名普  
 照梁乾化中建宋改額後廢今復 開化院去縣  
 四十里睂山絕頂之上宋紹聖中崇政殿說書豫  
 章陳安節隱居於此紹興間與僧福瑛同立精舍  
 名澄鑒後賜額有陳公讀書堂今廢 白雲禪院  
 在縣治後東山舊燬宋開禧中令王日益重建今  
 廢 禪定尼院去縣治北三十五里舊名禪林唐  
 乾寧初建宋改額今廢 妙行尼院去縣南二十

十里一名小廬山 其餘庵之在嘉德前鄉者為

慧明庵正覺庵在嘉德後鄉者為無門庵在惟新  
 前鄉者為部塢庵柿坑庵米塢庵千秋庵在惟新  
 後鄉者為黃石庵在波亭前鄉者為美師庵作馬  
 庵金竺庵九華庵在波亭後鄉者為天池庵在豐  
 國前鄉者為千佛庵陳坑庵在豐國後鄉者為松  
 堂庵烏祐庵凌雲庵在平越山頂謝在潛川前鄉  
 者為新嶺庵牧嶺庵高堂庵觀頤庵在潛川後鄉  
 者為觀音庵在長安前鄉者為廻龍庵康熙六在





坊郭者為瑞光庵

縣東南陽山明令繆九鳳獲銅佛像因築庵置田祀之繆公葬

亡女於庵後

石柱庵太平庵吉祥庵

縣後東山塲

望春觀即許遊觀在縣治東二里桃源山

真慶

觀在縣治西二里又名

雷山

生仙宮即集真

宮在縣治南三十里漢張道陵故宅

祈祥塔

縣南五里崇禎丙子張恒岳謝泰來偕建歙邑馮塘程文範助銀五百兩按舊誌載

無名氏題寂照寺壁云於潛何不發科甲官堰山頭少寶塔寶塔何年造得成只待耳東馬角生塔

既建縣蜚數科青鳥之說洵應如桴鼓但今塔尚隔官堰山數峯或尚有遺功可舉當俟後之識者

