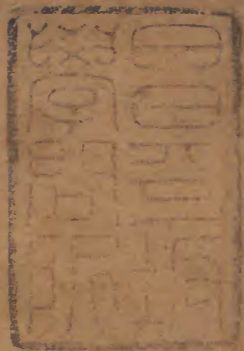


關書

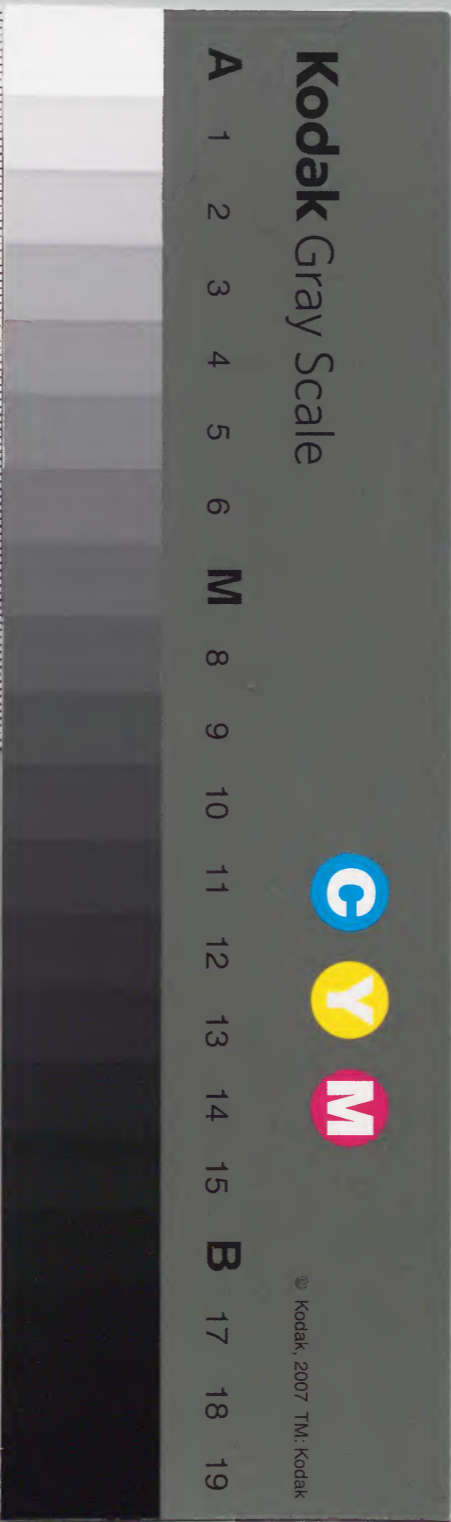
三三二四冊五寸六



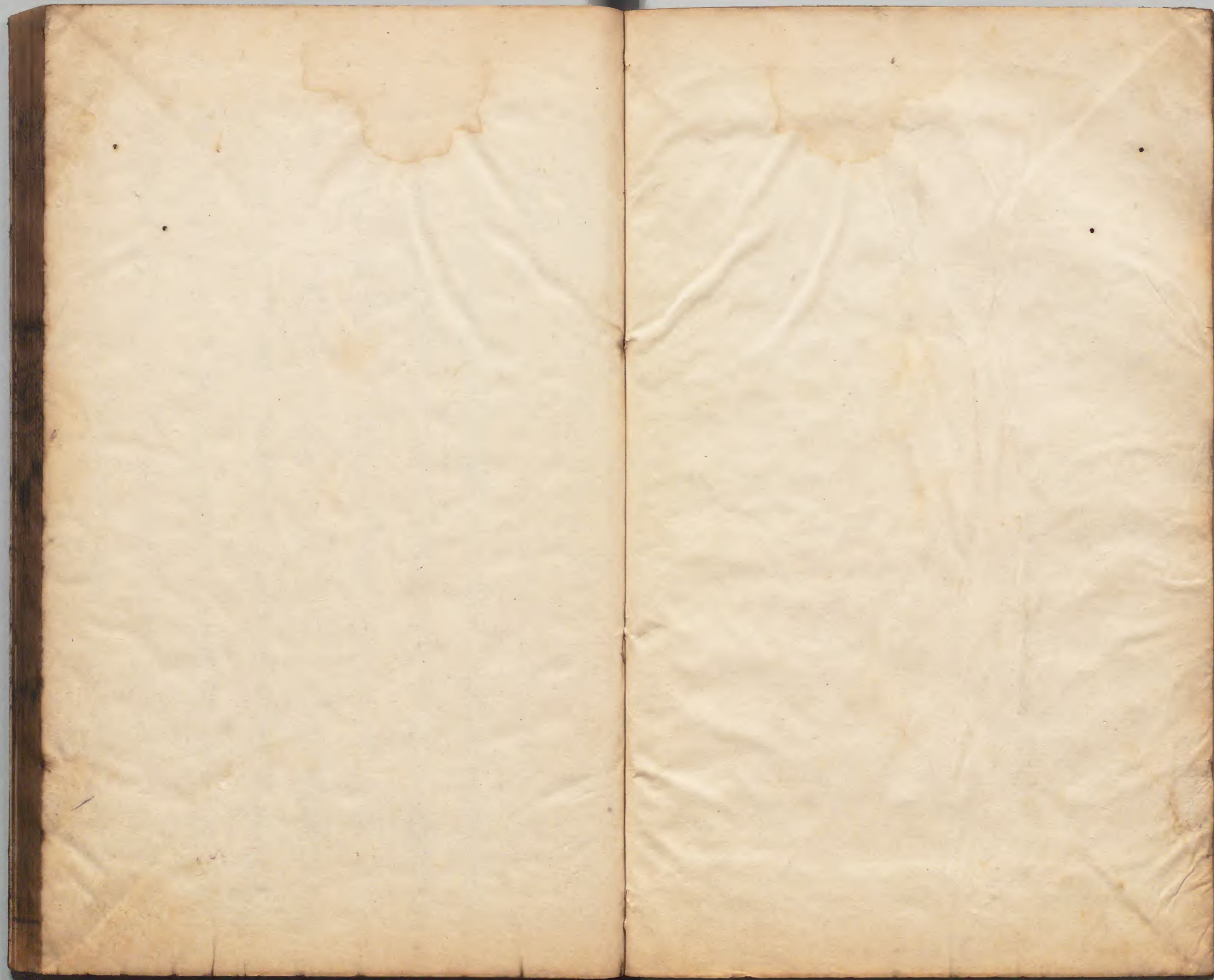
漢	九	類
書	〇	
門	七	
	三	
	一	
	〇	
	一	
	三	
	一	
	四	
	冊	

內	九	漢
閣	〇	
文	七	
庫	三	
	一	
	四	
	一	
	〇	
	二	
	九	
	冊	

內閣文庫	
番號	漢 9073
冊數	40 ( 10 )
函號	292 86









閩書卷之三十三

建置志

泉州城古名刺桐城刺桐俗名火紅刺是也其葉如

繡毬花而長折之有乳葉生幹心刺布幹上細花金

色圓而齊出久而壽之高可丈許大可七八扶心如

桐木亦可以琴迺名桐矣禮記曰五指日扶今村落間常以

樊牆屋園圃取可禦盜也泉人以其盛衰卜年豐歉

花盛迺歉矣蓋旱花也故名火紅而唐人詠詩盛稱

其酸麗始欲逼人燒山夫此樹上至興化下至漳而

已蓋北人以耳食詠也或謂泉人既以刺桐樊園圃

淺造文庫



又植播田花蔓藤其上使樊倍固春月花開特盛唐人  
 人以燄麗名刺桐蓋播田花蔓幹上其麗倍盛有加  
 唐人詠之是也要當時風氣未開樸野可見而今人  
 以一種高樹紅花為刺桐此何可禦盜者城有子城  
 有衙城有羅城有翼城子城築自唐天祐中王審知  
 命建者周圍三里百六十步高一丈門凡四東曰行  
 春南曰崇陽西曰肅清北曰泉山衙城在子城內相  
 傳留從効所築蓋其開府建牙之地翼然以壯北樓  
 在其上唐歐陽詹所為記者也詹之記曰釋名曰樓  
 賾也謂其高明觀遠賾賾然也建於第宅則以閱園

林有媚樹於雉堞則以警寇盜不虞故墨子曰城三  
 十步一坐候樓百步一立候樓茲樓者蓋此郡北墉  
 之立候樓也卜築之始微而具之袤不倍常廣惟再  
 尋製造日遠土木力殆左騫右侈上露下圯有年數  
 矣邦牧安定席公貞元七年下車至九年月之三祀  
 重民力而未形言是年暮秋歲豐農隙有司率常典  
 告有事于土功公曰斯郡之南極也元后帝鄉實在  
 於北詩不云乎心乎愛矣遐不謂矣欲因戀主向方  
 瞻矚惟北有樓半傾半摧日夜闕登陴擊柝之所風  
 雨憂折榱復隍之患政因時令爾其營之俾有布席



跪立之地間更人防卒之蒞事予將時躋展北面拱  
辰之心焉受命者感公之意如公之意野人羣庶感  
公之誠如公之誠川朝子來築崩易蠹址有餘而不  
剗基墟自延材有長而不剪棟宇自崇旣望庀徒未  
晦成功倚層霄於軒檻納千里乎窓牖如鱗之廨署  
若岍之軍壁得之之狀若連山之有重巒長江之蹙  
洪濤氣勢繇是以雄焉公每子牟情來莊烏思生俯  
仰於斯徘徊於斯夫完城壯邑有邦之本也戀闕愛  
君爲臣之節也善矣乎公廣茲樓也遠得有邦之本  
大有爲臣之節執邦之本曰公謹臣之節曰忠惟公

與忠公斯昭矣小子家在委巷多聞輿頌藝忝儒術  
每侍公居上志下衷兩獲而達敬書其事爲之記記  
作於貞元九年秋九月然則城雖審知從効所築唐  
時有之矣羅城亦留從効所築周圍二十三里二百  
八十三步高丈八尺門凡六東門曰仁風南曰鎮南  
西曰義成北曰朝天西南曰臨漳曰通津宋志州西  
北界南劔州東北界興化軍爲入京道彼時洛陽橋  
未建入京道恥北門故名北曰朝天余嘗從雙陽山  
道走入仙遊縣驛道舖里碣尚在道旁也臨漳通津  
二門密邇而臨漳最後立今猶謂之新門留從効之



爲二城也堅壁數千雉樓櫓相望逮陳洪進納土於宋宋命撤之如福州矣蓋閩之州惟泉福爲壯也別有通淮門通淮門者水門也唐太和中刺史趙祭治河於郡郭東南隅瀦洩江水以肥沃南洋田民食其利因其氏名曰天水淮今土號下韋其地也按名淮曰韋雖云方言亦合古義春秋說題辭曰淮者均其勢也釋名曰淮韋也圍繞楊州北界東至于海也淮少北則郡城在焉內有廢河絕外濠與淮相距歲久成陸治平三年夏大雨壞屋廬數千越二年守丁竦穴城爲門以通天水淮疏東南汙潢納之外河自河

而注之江江潮通河便於舟楫百賈貿遷皆至于市此其門名通淮矣郡城諸水故趨巽方環學宮而東之未有吸潮汐引之入者紹興十六年守葉廷珪闢通淮門引入舟楫直抵學宮前語人曰十年後當有大魁至期梁文靖克家應之此通淮之爲門者也翼城者東自浯浦西抵其棠橋爲石城四百三千有八丈高一丈濶八尺則紹定三年游守九功所築也城在宋時先後郡守皆有脩治而嘉定四年守鄒應龍以賈胡簿錄之資請于朝大脩之其功爲最鉅至元至正十二年監郡僕玉立又拓而高大之其周三十



里其高二丈一尺內外皆石爲門七廢通淮門而於德濟仁風之間建門曰南薰玉立所拓蓋卽游九功所作翼城盡入之爲城此時通淮門在城中矣以是廢其門而別建門曰南薰也始西郭之外唐時有西禪寺王延彬有妹尼於此寺延彬爲拓城而包其寺行春門之外東原之麓有壽寧寺蔡尊師如金塋焉留從効徙之松灣灣故有崇福寺至陳洪進復拓城自東至北包寺入之再遷蔡尊師墓於北山之下以故城仄不正方時名葫蘆城及僂玉立成城則呼鯉魚城矣仁風通淮之間又有小東門今已閉其門直

東湖當湖嘴城名鯉魚故開門向此蚤日初升湖光潏艷有如魚口飲湖水也

皇朝洪武初指揮

李山增俾厚基樓於諸門之上自天順至成化間指揮武成守張崑徐源指揮王濬李珏等相繼修葺弘治十三年臨漳東半里許水齧城下路數丈且及城守張源築二壩障之嘉靖季德濟門災守熊汝達重建改南薰曰迎春以郡歲迎春此門也萬曆三十二年地大震城多圯副使姚尚德守姜志禮修治之城內有濠廣六丈深二丈東西相抵悉砌以石三面通流澹澗如帶獨東北一隅曰泉山迤邐而來枕山之



勢仰不入流蓋宋時皆爲城外之濠自僂玉立拓城而後濠悉入城中而砌石則皆玉立所爲也子城之內又有支溝五舊名八卦溝相沿以爲鑿溝如八卦之象弘治中御史張敏有開溝之役於惠民局東掘得大甃餅上鑄巽字地在西南始知舊以八卦之餅置于先天卦地非鑿溝如八卦象也又城中舊有十寺今存二寺曰開元曰承天而開元久且著始於唐垂拱云州人有黃守恭長者也居州西之城外晝夢有僧欲化其宅爲寺守恭曰待桑樹生蓮花廼可爾忽見千手千眼菩薩騰空而上不數日桑樹盡生蓮

花守恭卽捨爲寺今開元寺是也寺中有石塔雙起東曰鎮國西曰仁壽鎮國塔權輿於唐咸通釋文僂僂高潔未嘗手泉布其造此塔時以木爲之募施者州四門日投錢其器以歸傭直必匠身取之過取則迷方迴遑莫知所如仁壽塔權輿於神僧王審知爲閩王時一夕夢神僧至其府問之曰泉人也何以來曰聞王造塔大都督府乞移以鎮泉審知怒斬之首墜地而身湧高數尺因悔其誤殺聖賢人覺駭之使求之泉果有狂僧者不見久之審知以爲神遂以其材木浮江轉海至泉成之名無量壽塔至宋時並改



爲石矣鎮國塔高百九十三尺仁壽高減尺五寸皆  
雕鏤祇園鹿苑故事極其精妙層堵各有八龕中奉  
佛尊皆琢青石爲之蓋海內所無也向在州西城外  
自從劾拓城在城中矣

府治署 故在衙城內庭有宋太宗御製戒石銘  
高宗手勅權邦彥等題跋其碑尚存銘曰爾俸爾  
祿民膏民脂下民易虐上天難欺高宗手勅近得  
黃庭堅所書太宗皇帝御製戒石銘恭味旨意是  
使民于今不厭宋德也因思朕異時所歷郡縣其  
戒石多置欄檻植以花草爲守爲令者鮮有知戒

石之所謂也可令摹勒庭堅所書頒降天下非惟  
刻諸庭石且令置座右爲晨夕之念豈曰小補之  
哉勅後有一缶字高宗御押也權邦彥等題其後  
曰臣等竊惟太祖皇帝武定天下而太宗皇帝文  
以撫之是時口口口口口口民赤子新去湯火哀  
矜口口口口口口廼發大訓垂諸庭石如雲漢在  
天爲光昭回其施在下則爲露爲雨民涵濡斯澤  
豈其有極而吏更歲久或不知誦斯文矣皇帝撥  
亂愛民規撫祖宗廼六月癸巳詔以黃庭堅所書  
刻之石將以墨本賜天下使目見知戒嗚呼此盛



德大業之本豈特讀貞觀政要而太息哉臣等材  
駑不足佐口口萬分而知贊且勵蓋不獨郡邑之  
吏洗然於茲賜也謹昧死書于左方紹興二年十  
月癸酉端明殿學士左朝議大夫簽事樞密院事  
權參知政事臣權邦彥左通議大夫參知政事福  
建江南西路荆湖南北路宣撫使臣孟庾左通奉  
大夫守尚書右僕射同中書門下平章事兼知樞  
密院事臣 特進尚書左僕射同中書門下平章  
事兼知樞密院事都督江淮荆湖諸軍事臣呂頤  
浩謹題王文忠十朋有修戒石詩君以民脂膏祿

爾大夫士脂膏飽其腹曾不念赤子貪暴以自謀  
誅求不知恥指呼有鷹犬嗜慾肆蛇豕但言民至  
愚孰謂天在邇昭然甚可畏殃必反乎爾聖訓十  
有六簡嚴具天理大字刻山骨朝夕臨坐起一念  
苟或違方寸寧不媿清源庭中石整頓自今始何  
敢警同僚兢兢惟救已又有高宗御書籍田碑云  
朕惟兵興以來田畝多荒故不憚卑躬與民休息  
今疆場罷警流徙復業朕親耕籍田以先黎庶三  
推復進勞賜耆老嘉與世俗躋於富厚昔漢文帝  
頻年下詔首推農事之本至於上下給足減免田



租光于史冊朕心庶幾焉咨爾中外當體至懷故  
茲詔諭想宜知悉其下有小楷書牒云泉州紹興  
十六年九月十九日准行在尚書禮部符准屯田  
闕四月八日准紹興十六年四月六日勅中書門  
下省臣寮劄子奏欲望聖慈救命郡邑以近降御  
筆籍田手詔模刻立石於聽事所如戒石之銘俾  
朝夕省覩罔敢墜失庶有以廣聖志承天庥屢  
豐年興嗣歲之應天下幸甚恥進止四月六日三  
省同奉聖旨依奏牒州施行本州今恭奉聖旨模  
刻立石于廳事所者紹興十七年三月 日立左

從政郎司法叅軍權察推臣曾汪右從事郎節度  
推官臣余麟右承議郎簽書節度判官廳公事賜  
緋魚袋臣方周弼右承議郎添差通判軍州主管  
學事兼管內勸農事賜緋魚袋臣王鑄右承議郎  
通判軍州主管學事兼管內勸農事賜緋魚袋臣  
韓習左朝散大夫知軍州事主管學事兼管內勸  
農使賜紫金魚袋臣陳康伯此碑在戒石碑之右  
石俱精瑩燁燁有神氣郡治則有忠獻堂以韓魏  
公生此得名云後人易以清署至王文忠一仍其  
舊詩云相出相州生此州巍巍勲業宋伊周後人



莫要輕更改更有堂名勝此不復即郡圃祠祀之  
中有安靜堂蔡忠惠所作嘗於此書荔枝譜文忠  
解官時又有復安靜堂舊額詩端明之孫字子強  
銀鈞鐵畫傳遺芳昔年作郡古平海大筆親書安  
靜堂自從宣和至乾道字與輪奐爭光芒一朝忽  
遭俗眼白毀滅名姓深埋藏我來搜訪久迺獲老  
兵據爲寢處牀滌除五載塵土面字向堂上增激  
昂祖爲第一孫是似書有家法稱莆陽體具萬安  
頗雄壯榜與忠獻同翱翔因知文字迺至寶一時  
之厄庸何傷石鼓文有鬼神護淮西碑並日月光

豈容泯滅暴秦火誰肯膾炙文昌書生作郡太  
迂濶理財聽訟具非長吾君若問何以治堂復韓  
蔡祠秦姜今纔五日京兆爾眷此陳迹猶未忘但  
願茲堂日安靜名與國壽俱無疆  
皇朝以  
爲衛治府治徙於宋之晉江學舍萬曆間守程朝  
京亦名堂忠獻如宋舊而祀忠獻於府中竟爲後  
守所遷易

清軍館

督糧館

理刑館



府學 唐在衙城之右爲畧司寇廟張九齡書額  
徐鉉稽神錄云廟庭有皂莢州人舉進士觀其莢  
多寡以爲應梁貞明中忽生一莢有半人莫測其  
祥是歲陳述進士及第半莢之枝遂生全莢宋太  
平興國初守高維嶽遷廟于鎮南門內七年孫駕  
部逢吉卽廟建學其後趙運判賀陳侯欽祚陳駕  
部偁王侯祖道俱有興修祥符三年高兵部惠連  
移建于育材坊去舊學西北四十餘步衣冠遂減  
疇昔鼓篋來游每懷憤惋崇寧初舍法行升養士  
之額廩地福逼不足容冠履大觀三年龍圖柯述

解組還鄉狗粉榆之輿情審芹茅之故趾廼扣州  
牧自西而東遷還于舊紹興七年劉寶學子羽撤  
爲新宮左廟右學庠增高九二尺餘左右爲堂  
二以集講論齋十有二以分肄習庭中爲二亭刻  
崇寧辟雍詔書弁序于石先是學基復舊而行門  
隙地已鬻民居廼循南城委巷出土氣伊鬱子羽  
復贖歸之西挹庚位紫帽峰之秀門內鑿河浚池  
以通巽流跨池伐石爲橋納潮汐其下外門摹湖  
學石曼卿書勅建州學四字揭之張直講讀爲記  
所謂維茲望郡首建學宮卜云其吉雉城東偏公



卿紛選譽藹中原高侯逞憾迺西徂遷中雖克復  
未正門闌氣不士振殆幾百年躋矣劉公來擁朱  
幡鈞禮韋布載咲載言惻然動色予職承宣學校  
不修又誰咎焉屢入意匠迺趣工班百堵俱興如  
飛如翰門直于西前揖紫烟石梁雄跨虹臥清漣  
者是也紹興中葉郎中庭珪淳熙中姚叅政憲司  
馬侍郎伋林郎中枏紹熙中顏尚書師魯慶元中  
朱少卿佺嘉泰中倪文節思章右史良能嘉定中  
鄒郡守應龍宋少卿鈞端平中黃殿講樸嘉熙中  
劉倉部煒叔淳祐中陳司業大猷韓戶部識先後

興修而隆興初清泉見於禮殿之庭甘香特異黃  
教授啓宗視役夫薙蕪得之迺率諸生拜祝環甃  
其旁名夫子泉傳秘閣自得爲記王文忠有詩君  
不見水經品第天下水康王谷中泉第一但知恥  
水不恥人品第未容無得失又不見武昌山中清  
冷淵名因人重逢蘇仙至今人呼作菩薩淪入異  
教非吾泉刺桐城中泮宮裡大成殿下新泉水不  
須更以品第論混混源流自夫子諸生游泳芹藻  
間日飲一瓢心慕顏聰明不數遠公社清白大勝  
臥龍山聖毓尼丘家闕里泉脉胡爲今在是周流



天下皆美泉浚井得之泉更美我來酌泉仍叩頭  
遐想洙泗三千游世間何處有此水此州無媿名  
泉州咸淳初年攝晉江令鍾國秀重蓋禮殿高而  
拓之亡何殿火守趙希侂重建希侂朱文公外孫  
也洪端明天錫爲記言至人入火不熱是雖寓言  
可以喻道夫子之道之在人心火固不能熱也特  
患人心不火而熱內媿束縕也外誘抱薪也吾爲  
此懼願與承學交倣焉學中有瑞蓮堂在講堂右  
梁文靖肄業之所紹興十九年秋堂下池產雙頭  
蓮守辛次膺以詩記瑞是年文靖首送明年廷策

爲第一乾道林教授岳立斯堂張教授叔椿爲記  
又有忠孝祠以祀義孝林攢忠勇蘇緘又有朱文  
公祠以祀文公皆真文忠所建文忠忠孝祠記昔  
之君子以忠孝名者衆矣奚獨祠二公二公泉人  
也泉人忠孝獨二公乎曰泉士工文而言能文者  
必曰歐陽生詹取其著也二公忠孝亦其著者也  
孰不事親林公於親孝之著也孰不事君蘇公於  
君忠之著也林公之喪親也水漿不入口五日躬  
陶甕而墳之蘇公之守邕而扞寇也其子曰家可  
徙乎曰不可父老曰城可棄乎曰不可奮力以戰



力不繼歿之其家殲焉恩之當報不以存亡貳心  
義之當徇不以歿生易節二公所以有功於名教  
也敢問學二公將奚先曰事親人所同事君必得  
位廼可也平居能爲林公則進而委質於朝廷盡  
節於官守其不媿蘇公也必矣此泉士所當朝夕  
勉焉者也真公所以祀林蓋其時興化軍尚屬泉  
州矣

皇朝郡守先後修學而正統十一年  
僉事陳祚爲役最鉅天順二年守張崑以學門西  
向非宜復建廟門南向出入繇之後提學游明別  
建學門於廟門左成化間守陳勉脩葺增建功未

竟以憂去判蕭貴路成之蔡文莊清爲記吾聖人  
之道之大至於發育萬物峻極于天澤潤萬萬世  
而不窮凡士大夫稍得自光明於民庶之上者自  
頂至踵何者非衣被吾聖人之賜矧學校又爲政  
首務蓋國家所以扶植宇宙者一皆恥辦於此若  
夫發揮吾道而風勵諸士以正學用世之意則前  
哲之遺亦旣詳矣此在後學者自正其意以求之  
爾弘治中同知于茂正德中知府葛恒並有修治  
莆林貞肅俊爲恒作記士園而學別凡民也業居  
之師式之學古也而師猶之今士間有無是道而



有是服如莊周所云者于是有廟焉使瞻拜對越  
其下巍然中居師之至也肅然在旁弟子之至也  
又肅然而列則及門指授與私淑而夫子徒者  
引而廟亦專且至矣抑何脩以爲一席之地哉養  
之正脩之純本天德行王道則師古學古而治亦  
古矣抑猶之器也脩之我者道也器新而我猶故  
奚廟學爲是未可引以爲師病也嘉靖中守高越  
鬻廟學前地闢之以直通衢濱街值河因其故迹  
浚之以納江潮而廟居益偉嘉靖二十二年知府  
俞咨伯重建明倫堂叅政王慎中爲記堯舜在上

設五品之教振民飽煖之餘而免於禽獸之患三  
代循是以建學爲之立官師作宮室辯時物勅條  
法甚脩而綦隆而孟軻氏獨知其指曰所以明人  
倫也民之不可使知雖堯舜猶病之而其聰明強  
敏有材智者傑然出於衆人其材之成足以踐三  
才之道其過也至於殄行而驚世智之至足以察  
萬物之理其蔽也則必爲邪說以誣民先王取而  
命之曰士而教之於學其所爲教有可得言者矣  
縞收端皞鞞紳綦偪之飾而褻襲委垂之宜琮璜  
琺瑯齊夏和鸞之節而步趨周折之度豆邊簠簋



鐘鼓管絃爲之器而酬酢搏拊以爲容典謨雅頌射御書數爲之文而詠歌講誦以爲業耳目足以極視備聽口與手足足以放言恣動然所以禁防而開發之者其爲事詳而爲物博如此至其所以爲是詳且博者其跡可守而其妙不可爲其形可名而其精不可言其通於天謂之命出乎命謂之性凝神於不見不聞之表默化於無聲無臭之中形器俱泯而思爲無所日改月新而不自知其所以然其於所謂父子君臣長幼夫婦朋友者顧若踈濶而不治簡略而無當若鳥在其爲明倫者是不可不知也習其教而不知其所以教由是會其高者以爲發揮於性命而不悟其爲人倫之本先王之道使其高也而出於人倫是廼所以爲異端而非所以爲性命也守其卑者以爲該貫乎事物而不察其爲人倫之用先王之道使其卑也而外於人倫是廼所以爲曲藝而非所以爲事物也大學之道極於齊家治國平天下而家國天下固非蠻貊之邦鳥獸之羣也必有人焉居其間非謂之君臣則謂之父子非謂之夫婦則謂之長幼朋友也人有心知志意之精主乎內有耳目手足之動



行乎外非之於君臣則之於父子非之於夫婦則之於長幼朋友者也先王之教使之凝神默化致其心知志意以善其內又爲之設其文采備其容器制其度數使有以禁防開發謹其耳目手足以善其外其通於性命者行乎事物其由於事物者合乎性命其學於事物性命者貫乎人倫故其於家則父子親長幼序夫婦別其於國與天下則君臣義朋友信故無一命之爵無尺土之階而人物之性以盡齊家治國平天下之事畢得誠行邪說無繇而作民生其時無復震驚誣惑之憂其於君

臣父子長幼夫婦朋友雖有所不知而坦然由之是民之所以親也親而不能明民之所以爲下也明之而使民親焉士之所以爲上也萬曆四十二年大學士李廷機予告歸告于郡守蔡善繼大修廟學焉

啓聖祠 名宦祠 鄉賢祠 社學宋爲小學守

韓彥直所建宋時又有南外宗正司以居宗室有

宗學以教宗室子弟

豐衍庫

廣平倉 永寧衛倉



晉安驛宋貢院舊址古圖經宋元豐三年守陳公  
偁一新監司行衙亭樓為七間冠地植芙蓉亭曰  
面南後廢今貢院其地云 皇朝天啓中守

沈翹楚鬻之遷驛於城外而古跡遂廢

稅課司 織染局 染局

陰陽學 醫學宋為惠民局嘉泰二年守倪思建

于譙門內之西撥藥本錢三千貫月羗官詢問有

病者隨證給藥端平二年守李韶嘉熙七年守劉

煒叔淳祐十年守韓識皆有增撥添充而煒叔仍

下諸縣皆創子局 皇朝取具員而已

僧綱司 道紀司

察院

布政分司

巡海道

分巡興泉道

社稷壇 風雲雷雨山川壇宋在城西元豐中守

陳偁大其封域繞植嘉木名菓數百株於壇壝之

外今仍之

城隍廟 郡厲壇

王刺史祠以祀王潮即崇陽樓為祀所 蔡忠惠



祠以祀宋守襄在洛陽橋 王文忠祠以祀宋守  
十朋 真西山祠以祀宋守德秀 宋二丞相祠  
以祀韓魏公琦王沂公會魏公以父國華守泉生  
此而沂公則泉產也 皇朝蔡文莊祠以祀

祭酒清 陳紫峰祠以祀提學琛 蘇紫溪祠以

祀提學濬 李文節祠以祀大學士廷機 顧新

山祠以祀侍郎珀 郭恭定祠以祀戶部侍郎惟

賢六祠並在學宮 衛民祠祀 皇朝歿事

太守熊尚初配以晉江主簿史孟常陰陽訓術正

楊仕洪之從太守歿者而萬曆中配以義士陳言

以言嘉靖中有說倭功 崇賢祠祀邑人浙江按

察僉事贈太僕寺少卿莊用賓以有禦倭功 忠

勇祠祀泉州衛指揮僉事贈指揮使童乾震以歿

倭 歐陽指揮祠祀指揮僉事歐陽深以歿倭

蕪湖丞贈應天府通判陳一道祠以歿倭

石井書院以泉不混潮名宋舊設也在石井鎮名

鰲頭精舍朱文公父韋齋紹興初嘗為鎮官公餘

進秀民廸之學後文公簿同安時時至鎮與父客

耆士論說經義鎮人益勸嘉定四年鎮官游絳因

士民請白郡守鄒應龍於鎮西為書院以祀韋齋



文公如州縣學制命添倅文公子在董其事 泉  
山書院以祀朱文公 羅一峯書院以祀市舶提  
舉倫惠安張岳記故翰林修撰一峯羅先生初入  
仕卽上疏數千言論大學士李公不當起復落職  
提舉泉南市舶司未幾召回守資南都浩然棄歸  
天下聞風高之比歸杜門講學不以世事屑意而  
尤嚴於辭受取舍之節俊偉明白必欲得本心而  
後已故久之而天下益信服焉嘉靖己丑春按察  
副使萬安郭公持平巡歷至泉以先生嘗謫居於  
是而尸祝未舉維時郡守顧侯可久以入覲去廼

謀別駕李侯文節推徐侯炤得城北叢祠一區請  
於巡按御史聶公豹斥去之因舊材稍易蠹壞悉  
以堅良率郡人士奉先生神主而舍奠焉旣又治  
其齋居講堂下及庖湑之屬擇士之有志者居之  
延鄉進士王宣顯職其教是夏顧侯及晉江尹錢  
君梗至自京師則教士續食之法講求益備而書  
院之傳可久不廢矣夫以先生風烈之盛去之千  
百載聞者猶將低徊嚮慕不能自已而况神靈精  
爽睽臨茲宇登降出入如將見之有不反身警惕  
求無愧先生之心者乎孟子曰無爲其所不爲無



欲其所不欲如此而已矣而推其所為所欲之類  
 至與穿窬同科夫士者之不為穿窬必矣孟子復  
 云爾者幾微審察之間一有未至其陷溺必至是  
 爾是故人苟得其本心也雖躄爾蹴爾之不受乞  
 人行道之人之心與不受千駟萬鐘無以異也如  
 其苟焉以遷就於功利而已則桓文所以扶義而  
 霸良平所以挾術而謀亦何以異於穿窬者哉此  
 其得失必有能辯之者先生寧終身困約而不肯  
 少貶以徇流俗其不以是與弁述之以告吾黨萬  
 曆丁巳年守蔡善繼重新以王宣配祀

泉州衛指揮使司即宋府治 經歷廳 鎮撫司

左右中前後五千戶所皆宋時簽書判官等廳

舊址 旗纛廟

永寧衛指揮使司 鎮撫司 左右中前後五千

戶所而晉江縣福全千戶所惠安縣崇武千戶所

同安縣中左高浦金門三千所俱隸焉

浯嶼木寨故在同安今移於晉江石湖

晉江縣

縣治署 建自唐開元時宋太平興國七年守錢

熙始建公署在今府治西五十餘步



儒學 宋劉子羽以附于州學前有槐亭慶元四年亭下池產雙蓮時樞密使曾從龍為縣學教諭明年擢進士第一解教授邦俊易亭名曰魁瑞淳祐四年林令爽請于郡得東倉隙地始創新學而丘令元龍稍成之

皇朝改為郡治廼於泉山書院建今學莆田陳中作記學之舊址唐為紫極宮五季遷宮於他所則為天寧寺至宋咸淳中郡守趙宗正以朱文公嘗簿同安而過化於泉遂改寺為泉山書院則以奉佛老之所而化為奉先賢之所

皇朝衛指揮改泉舊治為衛郡守改縣舊學為治遂改書院為今學則以奉先賢之所而陞奉先聖之所學東北有射圃宋梁文靖故宅也天順二年張崑於明倫堂鬻民居廣之即其地建尊經閣弘治十八年守陳勉大其門其西南偏地則蔡文莊捨地以廣之

福全倉 養濟院以處孤貧殘疾無依者 存恤院以居癩疾宋有居養院以處晉南二縣之貧病者有安濟坊以待行旅之疾者有安樂舍以居病民及行旅之病者

稅課局





河泊所

圖頭巡簡司

烏濬巡簡司

祥芝巡簡司

深

滬巡簡司

濬尾場鹽課司

泗洲場鹽課司

總舖

古樓舖

洛陽舖

下輦舖

雙路舖

石龜舖

駟行舖宋帝南行時於此棄輦乘馬故名舖有石名御踏石

潘鏡舖

寶月舖

新亭

舖 白塔舖

秀山舖

山前舖

蘇村舖

西

湖舖

白山舖

安平舖

福全舖

義塚

漏澤園

社學

安平鎮鎮最繁夥其俗多貿夷為生古名變海宋開寶中安金藏之孫連濟徙居於此土人因易變為安按唐史安金藏長安人初為太常樂工則天稱制睿宗號為皇嗣少府監裴匪躬內侍范雲仙並以私謁皇嗣腰斬自此公卿以下並不得見惟金藏以工人得在左右或有誣告皇嗣潛謀者則天令來俊臣窮鞫其狀左右不勝楚欲自誣惟金藏大呼請剖心明之即引佩刀自剖其胸五臟並出絕而仆則天聞之大驚輿致禁中命高醫內腸視桑杜紘之閱夕而蘇則天臨視嘉歎即令停推



閩書 卷之三十三 三十一  
睿宗由是免難景雲中累遷右武衛中郎將玄宗  
卽位追思忠節下制褒美擢右驍衛將軍令史官  
編次其事開元間特封代國公鏡其名於泰華二  
山碑以爲榮卒配享睿宗廟庭大曆中贈兵部尚  
書謚曰忠今鎮中其裔派尚在第已淪於屠沽兒  
是鎮也宋爲安海市東曰舊市西曰新市客舟自  
海到者州遣吏權稅于此號石井津建炎四年州  
請于朝創石井鎮以迪功郎任紹興二十六年海  
寇奄至鎮官方某始自鎮西偏循東北築土城疊  
石爲門備之  
皇朝嘉靖三十七年泉中倭

令盧仲佃與鄉紳柯實卿斲石拓之實卿爲池州  
守逢厲鷲舉摧擊禁暴及居鄉爲鎮人成功其堅  
果任怨如其治官竟爲兇徒所戕今而後頌其功  
也萬曆三十四年設駐鎮館移府通判蒞焉然判  
時一至而已

福全千戶所

南安縣在府城西十五里古武榮州也故無城  
皇朝嘉靖三十七年縣被倭掠令涂光裕以請繼者  
夏汝礪始建城

縣治署

宋大中祥符間創其後令丘之立張端



方阜周相繼修治縣門舊扁宣和書學博士徐兢  
篆有堂名雪堂李訖權縣題雪堂詩曰將梅作雪  
已非真用雪名堂轉未親幸有西山橫爽氣品題  
留與箇中人西山縣中山也後令李文伯用其語  
更名曰致爽有樓三間西挹姜秦之峰扁曰黃華  
境界蓋取王文忠九日山思古堂詩黃華境界無  
人識堂在煙霞縹緲中之語元至正中縣治火尹  
常瓚李宗閔稍修葺之而民苦寇兵竄移靡定縣  
僚吏圖便於承上寄治郡城隍神祠分省右丞馬  
麻廼命再作之 皇朝洪武中令王罕永樂

中余慶天順初鄒璉相繼修治而夏汝礪始重新  
儒學 宋靖康間建于邑治西紹興中令劉孔修  
遷黃龍溪左距治二里許負義山揖紫帽今之鵬  
溪是也後復徙縣東元至正中仍遷于此  
皇朝因之宣德二年教諭包源明重建而正統中  
僉事陳祚令俞宗玉弘治二年令黃濟益新之隆  
慶二年攝縣丁一中建亭曰見龍萬曆中史孔吉  
建閣曰文明皆在學門之左  
石井巡簡司

康店驛



陰陽學 醫學 僧會司

際留倉 預備倉四 儒學倉

總舖 武榮舖 錦亭舖 澗程舖 鄭山舖

汰口舖 黃坂舖 後田舖 大師舖 珠淵舖

大字舖 溪口舖一作渡 大盈舖古名大榮武榮之義

也俗因循名盈 康店舖宋李文肅邴康店舖詩

短衣自獵南山虎正好漁樵不亂羣妄以宿嫌誅

醉尉令人翻恨李將軍讀其詩前輩混跡漁樵之

意可想也 東嶺舖 塔口舖 大姑舖 灣頭

舖

上司公署

社稷壇 風雲雷雨山川壇

城隍廟 邑厲壇

社學

惠安縣在螺山之陽三國吳將張梱墓處也宋初徙

墓相於青山即山下建縣治是為太平興國六年縣

故無城 皇朝嘉靖季都御史王忬議築以防

倭令俞文進典之鄉紳李愷佐役甚力為門四南曰

通惠北曰朝天東曰啓明西曰永安設上下水關通

蓮華山水以入龍津陂上關曰玉蓮下關曰龍津



皆在永安門

縣治署

其縣堂左庫是張栢葬處

皇朝

洪武中令時汝楫宣德中高顯正統中閉禎成化中張桓相繼脩治而桓所脩尤壯

儒學

宋始立在邑西天聖中令李旼堂作先聖

十哲像繪從祀諸賢東西廡熙寧中遷于皇華驛

後六十年令彭元達復遷舊地淳熙九年令蔡易

遷登科山之陽元元貞初尹趙仲臣始建于縣左

卽今學燬于寇修未竣元亡

皇朝洪武四

年令羅泰成之其後各有修治而正統十一年僉

事陳祚成化十九年令張桓嘉靖三年令萬夢萬

曆四十二年令陳淙大有改作

峰尾巡簡司

獺窟巡簡司

黃崎巡簡司

小

岙巡簡司

惠安場鹽課司

河泊所

崇武倉

預備倉

際畱倉

儒學倉

錦田驛驛堂後花臺有三石蒼翠可玩絕勝太湖

相傳

國朝永樂間中貴人鄭和得之外國以

重大勞費故置于此今亡其一

陰陽學

醫學

僧會司

道會司

養濟院

存恤院



錦田舖

盤龍舖

上田舖

居仁舖

驛坂舖

塗嶺舖

白水舖

前埔舖

黃田舖

青山舖

崇武舖

上司行署三

社稷壇

風雲雷雨山川壇

城隍廟在學前在縣治東宋邑令李畋之母賢而

知書且精相宅謂縣白虎山高不利增築是廟以

壯青龍之勢

皇朝因之

邑厲壇

鄉社

壇

朱文公祠

王中丞祠祀巡撫王忬以築城功

林令祠祀知縣林咸以死倭 張襄惠祠祀少保

張岳 張尚寶祠祀少卿張迎在學宮

輞川鎮阻山負海魚鹽米粟之利通焉舊無城嘉

靖四十二年令陳玉成蕭繼美先後成之委生負

江贄卿董役贄卿捐家貲佐費東西南各一門北

小門二東小門一

社學九所

崇武千戶所有城有所倉

德化縣在龍潯山西南丁溪北唐歸德場治所也舊

無城今

皇朝嘉靖三十六年令鄧景武始議



國書 卷之三十三 魁  
築周圍八百三十七丈三十九年倭大掠永春令張  
大綱約之爲六百六十八丈以便守禦然僅東西二  
門萬曆元年令秦霑開北門十八年令丁永祚開南  
門朝丁溪之水迺四門矣

縣治署

故以舊善業寺址建署宋熙寧間令陳

居方重建負山陜峻不足容寢紹興十三年令吳

崇年鑿山廣之後及

皇朝相繼有修治

儒學

在縣治東後遷于東南隅沙坂宋建炎中

復建縣治東

皇朝成化十六年署縣知事

狄鍾易臨溪屋廣之右廟左學弘治十七年令胡

潛重建左廟右學嘉靖十八年教諭秦璿訓導張

泮率諸生仍建右廟左學萬曆元年令秦霑復移

建于城西北大洋山之陽市民田廣學宮蓋三徙

云

高鎮巡簡司

近

預備倉 儒學倉

陰陽學

醫學

僧會司

道會司

養濟院

縣前舖 高洋舖

上司行署

社稷壇

風雲雷雨山川壇

邑厲壇

建置

張英



城隍廟 忠應廟二一在縣治左五代時邑人建  
 以祀歸德場長顏仁郁宋乾道三年賜今廟額一  
 在歸化里里人因仁郁所居立廟祀之累著靈異  
 嘉泰嘉熙淳祐間疊加封號有翊衛二神一姓莊  
 名賦侍郎夏之祖也仁郁為長時賦左右之一姓  
 鄭名昭祖有惠利其鄉賦封協裕侯昭祖封翊順  
 侯

丁溪書院嘉靖中令緒東山建 紫陽書院嘉靖  
 中令許仁建

社學十所

安溪縣朱文公簿同安時嘗按事縣中愛其山水絕  
 類建劍治在藍溪之陰鳳山之陽於唐為場名小溪  
 詹敦仁辭留從効之辟求監其場事既至美其可縣  
 遂請縣之名曰清溪敦仁為縣記萬戶置郡千戶置  
 邑古也泉郡古矣小溪場西距漳汀東瀕溟海一鎮  
 守也地廣二百餘里三峰玉峙一水環迴黃龍內顧  
 朱鳳後翔土之所宜桑麻穀粟地之所產麀塵禽魚  
 民樂耕蠶治有銀鐵稅有竹木之征險有溪山之固  
 不足縣與敦仁奉命以來既嘉山川雄壯尤喜人物  
 夥繁請于郡太守縣之未幾報可令下增割南安近



地新揭清溪美名梓列以圖卜契我龜折爲四鄉一十六里通計一邑幾三千餘戶當三農收斂餘暇適二營番戍休閒便近之戶役止三日築作之工計不逾年崇門豎樓以嚴其勢繩廊周宇以處其吏屋不華而加壯寢僅足以爲居闌闐鱗次雍雍以和官廨翼如濟濟而辯由陸至者必出其塗自水運者會流于下坐肆列邸貿易有無荷畚執筐各安職業土沃人稠風淳俗樸直東南形勝疆場要區也經營顯德大火之首冬落成明年小春之下澣苟完苟美不至侈矣曰庶曰富又何加焉其奈地華人夷業儒者寡是豈教有未及殆亦俗待而化夫秦奢魏福習若未易轉移夷清惠和聞者尚能興起敦仁不能遠引古說請舉鄉邦爾閩之初人未知學自常公觀察以來有歐陽四門者出豈曰彼能而我否孰謂昔有而今無盖未然者猶有待而然未至者當思勉而至盛事鼎來以谷山川之靈雄名日起以續龍虎之號曰教之令固不敢不勉而從令之教爾邑人當交相勉也宋宣和三年盜起睦州清溪洞惡其名改曰安溪取溪水安流之義嘉定中令陳宓闢東南二街顏令振仲闢西街而三馬顧土塹壘石爲隘門而已



皇朝嘉靖季始築以備倭相址者德化令張大綱成  
城者先後令陳綵蔡常毓爲門四爲水門二東曰朝  
宗西曰阜成南曰迎薰北曰拱極萬曆二十九年令  
廖同春闢子城于南門額曰迎秀三十一年令高金  
體開古吉字街塞舊門闢新門稍東之額曰任興

縣治署

宋紹興二十三年韋令能惠重建紹熙

五年孫令昭先修之令陳宓書丞廳壁記親民莫  
如令由漢以來置丞貳之令有疑必咨丞丞有言  
必忠令事或便民議而行之少有不便止之或恐  
後可否相濟惟是之歸丞苟得人令亦寡過安溪

地踰百里僻遠而貧令於民事固當究心丞於邑  
事亟宜告令也然居是職者往往叅以闕市之征  
曰吾能寬民薄稅足矣至於邑事則曰非我也如  
是而曰不負丞可乎其書簿廳記曰勾稽之事於  
民最切民之休戚在貳歲之出入在簿書吏並緣  
爲奸特原於此苟愛民之心不至憚勞好佚其害  
不可勝言矣宓又作惠民藥局於治門之內記曰  
安谿視諸邑最僻深山窮谷距縣有閱五六日至  
者又氣候多燠春夏之交雨淖則河魚腹疾旱則  
瘴瘡作焉俗信巫尚鬼市絕無藥有則低價以貿



州之滯腐不佳者貧人利其廉間服不瘳則淫巫之說益信詩曰藍水秋來八九月芒花山瘴一齊發時人信巫紙多燒病不求醫令自活嗚呼獸且有醫忍吾赤子誕於巫愚於賈哉嘉定庚午冬爲和劑局中門之內招明醫一人躬診視劑脩之事吏一人佐馬掌凡出入之籍工一人供凡役創惠民局於大門外一吏掌之月一易所以佚其勞革其奸主簿兼督所以重其事也惟望後之君子以是爲民命所關敬而無忽以廣本朝仁民之意焉

皇朝先後修治

儒學在縣治東南宋咸平四年攝令尉宋文炳主簿弭忠信始建于縣治西南宣和六年遷縣治東紹興十二年令楊幹始定今所元燬

皇朝

洪武六年掌教事郡士蔣宗禧倡義重建十四年令侯士舉踵成之前廟後學正統中僉事陳祚成化中提學游明先後有修治嘉靖二十四年令汪瑀以學左瀕溪善崩白守程秀民移之右

預備倉 際留倉 儒學倉

陰陽學 醫學 僧會司 道會司 養濟院

縣前舖 公母林舖 羅渡舖



上司公署

社稷壇 風雲雷雨山川壇

城隍廟 邑厲壇

詹公祠以祀詹敦仁 忠勇祠祀宋邑人鄭振振  
字叔亨建炎中寇楊勅作亂率鄉兵禦之紹興十  
三年曾少龍周老虎何白旗陳大刀復數萬蠶起  
帥司檄振擊之俱有功十六年有詹鐵父者充銳  
振率衆與敵手殺數十人席勝不止遂歿焉鄉人  
哀祀之

紫陽書院爲朱文公建以宋縣尹陳宓簿陳淳二  
門人配以文公嘗按事是縣也今廢 鳳山書院  
在山之通玄峰以朱文公嘗登之  
社學三十六所

湖頭市百貨所集亦號小泉州

同安城在大輪山下古名銀同以其形隋若銀錠然  
亦名銀城城南溪有二石狀若魚色若銅又名銅魚  
城城始宋紹興中令王軾劉寬成之城門東曰朝天  
西曰厚德南曰銅魚北曰拱辰西北曰慶豐其後並  
有增繕元至正十四年山寇陷城達魯花赤馬哈謀  
沙内外砌之 皇朝正統十四年沙尤寇復陷



景泰元年泉州衛指揮使楊海及主簿蔡麟重修成化十八年令張伋重修改門名東曰迎陽西曰鎮兌南曰來薰北曰綠野嘉靖三十七年令徐宗奭高之以防倭西南各爲重門雨水圯賊大至攝令興化同知李時芳用柵捍而選卒禦之署教諭吳金亦率諸生與鄉士夫分門守賊不得入萬曆中柴堯年洪世俊王世德皆有修浚世俊改東門曰鴻漸西門曰豐澤南門曰朱紫北門曰拱秀西北門曰朝元

縣治署 在三秀山南堂初扁祐賢朱文公改爲清心後扁牧愛今仍之川堂後有六吾堂書張子

西銘於屏間主簿廳在其右後爲高士軒文公簿時所名今爲簿解文公記曰同安主簿解老屋支柱始不可居獨西北一軒亢爽可喜意前人爲之以待夫治簿書之暇而燕休焉然視其所以名則若有不屑居之之意予以爲君子當無入而不自得因更爲高士軒而客或難予曰漢世高士不簿者實御史屬漢官御史府典制度文章大夫位上卿亞丞相主其簿書者名秩不卑矣彼猶以爲浼已而不顧故足高也今子僕僕塵埃之中左右朱墨蒙犯箠楚以主縣簿於此而以高士名居不亦



戾乎予曰固也豈不亦曰士安得獨自高其不遭則可亡不爲也乎予於其言蓋竊有感焉然亦未嘗不病其未盡也蓋謂士之不遭可無不爲若古之乘田委吏抱關擊柝者焉可也謂士不能獨自高則若彼者廼未睹夫高也夫士誠非有意於自高然其所以超然獨立萬物之表者亦豈有待於外耶知此則知主縣簿者雖甚卑果不足以害其高而此軒雖陋高士亦或有時而來也顧予不足以當之其待於後君子

皇朝天順間丞劉

珣器重修請脩撰羅倫爲記宋文公朱先生之初

試吏同安也名燕處之軒曰高士自爲之記世與運推廢與興尋今劉珣器又因其廢而興之累數年之力而後成適倫以言斥提舉泉南因得拜公祠下訪珣器所興之高士軒在縣治西北隅列屋數楹以間計者二十有二刻記于壁窓戶踈爽竒木佳卉有光舊觀門廡庖溷畢具屬倫記之倫曰最高者天也人受天命以生高一也士獨以高命者以獨自高其高高不以人而以天也士之列也聖也聖同天則聖也士之高者也士獨自高而幾乎聖則其高以天也高以天而命之曰高宜也顏



子之仰子思之極孟子之尚志皆希聖之高以自  
高其高非以人以天也之人也之高也雖不遭也  
有可爲乎彼漢之高士廼謂士不可得獨自高必  
遭則亡不可爲已此高以人非天也公所以譏其  
未睹乎高也公之自高也居敬窮理以立其本反  
躬以踐其實必使人欲濯淨天理全完浩浩乎駸  
駸乎聖同天其高非人也雖不遭亡不可爲也孟  
子所尚子思所極顏子所仰者也後之士也由公  
以遯孟由孟以遯思由思以遯顏尚之又尚至於  
無可尚極而又極至於無可極仰而又仰至於無  
可仰若廼而高可幾也若廼雖不遭而亡不可爲  
也命之曰高亦宜也後之士也公之望之也固如  
是若廼口耳乎是貌像乎是以媒利祿因聲譽一  
獲幸焉則雄誇氣談摩雲霄而軋山嶽授以一命  
而盼蒸黎無異乎一狼牧羣羊也猶且施施然號  
於人曰吾士也高莫吾若也何異乎處圍溷而目  
爲釣天者哉書此以復珣器以詔士之有志于高  
者亦自卑而升之一助云

儒學 五代令陳洪濟建于縣治東南隅登龍坊  
宋時遷徙不一熙寧初令林瀆新大廟學廣聚圖



書宣和間復移登龍坊舊址堂名尊道米南宮所  
書朱文公爲簿時得兼治學事卽講堂後建教思  
堂選秀民爲弟子員設講座臨之發林瀆所聚書  
揭以示士復請于帥府撫府所有書建閣藏之造  
釋奠器服考儀繪圖觀式諸生其講座銘云紹興  
二十三年新安朱熹仲晦吏於同安而領學事越  
明年五月新作講座以臨諸生顧其所以作之之  
意不可不銘銘曰師道絕塞以圯其居今其言言  
亦莫我敢都前聖後師文不在茲如或見之有儼  
其思立之堂壇惟以有嚴厥臨孔昭式訛爾瞻其  
所作林瀆聚書記曰同安縣故有官書一匱無籍  
記文書官吏傳以相承不復稽省至其始發視則  
皆故敝殘脫無復次第獨視其終篇皆有識焉者  
曰宣德郎守秘書丞知縣林姓而忘名矣按縣壁  
記及故廟學記林君名瀆字道源以治平四年爲  
是縣明年熙寧初元始新廟學聚圖書是歲戊申  
距今紹興二十五年乙未纔八十有八年不幸遭  
官師之懈弛更水火盜賊之餘其散滅僅存止是  
耳而使之與埃塵蟲鼠共敝於故箱敗篋之間以  
至泯泯無餘而後已其亦不仁也哉因爲料簡其



可讀者凡得六種一百九十一卷又下書募民間故所藏去者復二種三十六卷更爲裝褫爲禪五十有三著籍記而善藏之如故加嚴焉且具刻其卷目次第闕其所亡者揭之使此縣之人於林君之德尚有攷也而某所聚書因亦附見其後其所自作聚書記曰紹興二十五年春正月熹以檄書白事大都督府廷中已事而言於連帥方公曰熹爲吏同安得兼治其學事學有師生誦說經籍弗具學者四來無所業於其間願得撫府所有書以歸使學者得肄習焉公幸哀其愚不以爲不可卽日減省少府用度金錢屬工官摹以予縣凡九百八十五卷熹與諸生旣受賜則相與羣議所以歛藏守視出內賒暴之禁戒以復于公報皆施行如章熹竊惟公之舉是賜也蓋將以幸教此縣之人而非私於熹之請熹廼得以菲薄奉承懼不能稱且無以垂視久遠故敢具刻公所出教而并叙其指意如此揭之以示縣之父兄子弟與學官子弟之有秩於典領者使承公志永永不忘此熹之職守也文公又爲志道據德依仁游藝四齋銘其後四齋復併爲二卽今誠意正心齋也又建邑人蘇



丞相頌祠于堂後請進士徐應中王賓克學賓以爲生徒矜式其爲祠堂記云熹少從先生長者遊聞其道故相蘇公之爲人以爲博洽古今通知典故隱然君子長者也熙寧中掌外制時王丞相用事嘗欲有所引拔公以其人不可用且非故事封上之用此罷歸不自悔守益堅當世高其節與李才元宋次道並稱三舍人云後得毗陵鄒公所撰公行狀又知公始終大節蓋章章如是以是心每慕其爲人熹來爲吏同安同安公邑里也以公所爲問縣人雖其家族子不能言而泉人往往反喜道曾宣靖蔡新州呂太尉事以爲盛予不能識何說也然嘗伏思之士患不學爾而世之學者或有所怵於外則炫而失其守如公學至矣又能守之終其身一不變此士君子之所難而學者所宜師也因爲之立祠於學歲時與學官弟子拜祠焉而記其意如此嘉定間令毛當時卽學宮建二祠東祀蘇丞相頌忠勇緘西祀文公元至正十年尹孔公俊又擇邑學東偏建大同書院前先聖殿後文公祠閩海憲使許從宣爲請額于朝以列學宮其後盡燬于寇皇朝洪武七年令呂復重建



正統九年僉事陳公祚重修之天順五年丞劉珣  
器復一新焉語見珣器傳以後屢有修治

官澳巡簡司 峰上巡簡司 烈嶼巡簡司 白

礁巡簡司 浯洲場鹽課司

金門倉 高浦倉 嘉禾倉 預備倉

大輪驛 深青驛

陰陽學 醫學 僧道司 惠民藥局 存恤院

東門舖 洪塘舖 沈井舖 店頭舖 小盈舖

烏泥舖 新塘舖 苧溪舖 安民舖 魚字舖

古有章魚舖嘉定中宋守鈞造魚字庵蓋取中孚

豚魚之義 深青舖 仙店舖 草市舖 北門

舖 五通舖 永豐舖 中左東門舖 官澳頭

舖 平林舖 金門北門舖

上司行署四 叅將府

社稷壇 風雲雷雨山川壇

城隍廟 邑厲壇 鄉厲壇

朱文公祠 蘇公祠

朱文公書院在大輪絕頂元時尹孔公俊故祀文

公學官名大同書院至 皇朝成化中張遜

復建移於城隍廟左其所像設文公之庵名畏壘



取文公作簿時所自名也已復廢嘉靖中邑人林  
希元請當道建大輪絕頂爲今所文公畏壘庵記  
紹興二十有六年之秋予吏同安適三年矣吏部  
所使代予者不至而廨署日墮敝不可居方以因  
葺之宜爲請於縣會予奉檄走旁郡因得并載其  
老幼身送之東歸涉春而反則門廡列舍已摧壓  
而不可入矣於是假縣人陳氏之館居焉自縣西  
北折行數百步入委巷中垣屋痺下無鉅麗之觀  
然其中粗完潔有堂可以接賓客有室可以備棲  
息誦書史而佳花異卉蔓藥盆荷之屬又皆列陳  
於庭下亦足以娛玩耳目而自適其意焉予獨處  
其間稍捐外事命友生之嗜學者與之共居其下  
躬拚除井竈之役願留者亦無幾人若常時諸車  
馬之客與胥史之有事於官府者則無所爲而來  
矣客或謂予所以處此者庶乎庚桑子之居畏壘  
也因命予居曰畏壘之庵自是閉門終日條然如  
在深山窮谷間不自知身之繫官於此旣歲滿而  
不能去也如是又累月代予者卒不至法當自免  
歸而陳氏謁予記其事曰使後之人知夫子之嘗  
居于是也予惟庚桑子蓋莊周列禦寇所謂有道



者予之學旣不足以知之而太史公記又謂凡周所稱畏壘虛亢桑子之屬皆空言無事實然則亡是公非有先生之倫也此皆不可攷獨周之書辭指怪奇有可觀者予是以竊取其號而不辭遂書以畀陳氏陳氏世爲醫請予記者名良傑爲人謹篤周慎能通其家學云林希元記昔朱文公簿同旣去同人祠之學宮之東賜額書院所從來矣洪武己酉歲令呂侯復以其舊址建學別祠文公於學宮西成化壬辰張侯遜又擇地東門重建書院前爲講堂刻公像於退軒名庵畏壘盖用公去時假寓民居之號以致思慕之意制雖異舊其爲學者藏脩之所一也無何鞠爲府館人有遺恨予思昔文公守漳時建書院於開元禪刹之後屬句題門有五百年逃墨歸儒之語盖公之用意深矣同公始仕之地梵天又其時常遊詠之處予用公故事欲作書院禪刹之後以補東門之闕未有任者以告學憲邵公銳會公至相與登刹訪舊歷方丈戰龍松至瞻亭石命席中坐顧劉侯裳曰子其成之侯命工治石亭公坐處臨瞻亭二字其上且作書院矣會改官去嘉靖癸卯歲郡推葉侯遇春來



視篆予以告侯復欣然商工鳩材度如前制移畏  
 壘庵刻像莊嚴奉之工且究侯復去自後靡有卒  
 斯業者壬子夏學憲朱公衡得南勲部洪君朝選  
 之書廼率予往觀慨然責成於彭侯士卓閱兩月  
 而功成予往觀之登堂四望凡同山川咸來獻美  
 盖經營之始不圖其勝之至於斯於以近繼考亭  
 遠望洙泗藏脩遊息而不懈是在學者

社學九所

浯嶼水寨今移於郡之日湖 浯同遊 彭湖遊  
 上一二遊俱在嘉禾嶼而彭湖為泉漳門戶半隸於

漳馬

高浦千戶所 中左千戶所 金門千戶所

永春縣唐桃林場治也唐盛昭州均桃林場記稱其  
 俗阜家泰官清吏閑舟車競來笙歌不散嗣後韓內  
 翰倥秦隱君系往往題詠自是遂為壯縣文人儒師  
 相踵而出治主鵬山繇大羽峰下臨長溪直子午水  
 流吳陰陽家以為最勝縣故無城 皇朝嘉靖

初汀漳寇至令柴鑣始建永輝永豐永薰三門三十  
 九年倭突至縣失守始議築城委德化令張大綱督  
 之糊以石周圍高丈許四十年賊呂尚四攻陷始增



築之四十一年令林萬春成四門東曰迎暉西曰來德南曰文明北曰拱極城外東西北浚濠濠周圍如城數西南隅濱溪水漸齧令謝袞改濠殺之甃石壩捍其衝又建東南城隅各敵樓一

縣治署 舊仍塲之故宋開寶二年令林滂始鼎革紹聖四年江公望爲令作多暇亭亭有記見其傳復有多暇亭詩青山沉暮靄白石泝寒流市有州從事門無郡督郵文書花下吏衙鼓柳邊樓不是鋤姦手無心強項侯淳熙六年令林鼐改創以艱去令陳宏規踵完之陳知柔爲記古君子爲政不在廣地在得民得其民偏都小邑可以有爲不

得其民綿數十里無益也後燬于火令陳琪林光庭梁垌相繼修治 皇朝先後令俱有修治

儒學 在縣治東舊建於東渡橋西宋大觀四年令留鎔遷于知政橋北紹興七年令方漸復建於縣西官田市二十七年令黃瑀新學門闕衢路作亭曰豁然刻辭以勵學者淳熙九年令陳宏規修學增生員 皇朝因之正統中僉事陳祚大

有修治弘治間令周魯重建蔡文莊清爲記末云教諭吳君某等以書屬清爲記且述周侯之言曰



此吾職分內一事爾然所以得就是者實督學憲副韋公斌少叅熊公洛郡守李公哲主之上不然天下職所當爲心所欲爲而掣肘不得爲者何限噫當爲欲爲而不得爲諉之人可矣若夫學者之事則有欲爲而必得爲且上之人常懸賞以勸其爲者而顧不爲焉亦何以學聖人爲哉十五年同知于茂遷今地嘉靖五年令柴鑣改建於縣北白馬山之陽三十一年令羅汝涇復遷於官田市舊址三十九年燬于倭四十四年令謝表復建于縣治東

預備倉 際留倉 儒學倉

陰陽學 醫學 僧會司 養濟院

縣前舖 長安舖 劇頭舖

上司行署

社稷壇 風雲雷雨山川壇

城隍廟 邑厲壇

文公書院 在留灣 皇朝嘉靖三年令柴

鑣建晉江陳琛爲記孔子集羣聖之大成而朱子則集諸儒之大成以發明孔子者也學者口誦其書心惟其義真實爲已刻苦加功繭絲牛毛折極



其精天高海濶合盡其大斯可以知朱子矣知朱子則知孔子知孔子則知天知天則知所以事天而學者能事畢矣而近日士大夫以豪傑自許者由訓詁以識字由文章以著名由科舉以進身顧廼張大其言曰不談科舉不習訓詁不作文章而後可言道然則文公亦廢此三者乎訓詁所以明義文章所以達意科舉則學成而見諸用也初何妨於道學哉滯字義而不得其會通溺浮文而不根於道理逐逐焉爵祿繫心而不思曰吾將以行所學也如此則於道爲有妨而於文爲無用而豈聖賢著書立言教人本意哉讀聖賢書而得其所以教我之意孜孜求道而至於聞道則視傳經爲糟粕可也章分句解以啓迪後人亦可也白賁反求樸若野人可也無意於文不得已而文出焉亦可也隨時科舉行乎富貴可也不樂科舉泊然安貧賤亦可也夫讀書至聞道焉往不可哉患書多而讀之不得其要廼謂文公著書太繁多言障道而引許魯齋欲焚書及陳白沙以輪扁爲真儒之說顯肆譏排間摘其一二未定之見痛詆師友之間自謂朱子之忠臣而不知其爲不孝子也義理



無窮人各有見千流萬派同歸于海手舞足蹈於  
 焚膏繼晷之餘嗒爾忘言於千言萬語之內於是  
 始知文公有罔極之恩而書可以無焚而魯齋所  
 欲焚者非文公之書廼文公之書之蠹也永春在  
 萬山中山水秀麗風氣完密濟濟多士皆談書而  
 無外慕必有聞道而知恩者其亦念柴侯今日作  
 與之勤倡率策勵以求其所謂集大成者而反之  
 於身也

社學十三所

閩書卷之三十四

建置志

建寧府自有閩則建安之名最古其後乃有福州合  
 而名福建也其城三國吳郡守王蕃始建於溪南覆  
 船山下五代宋元嘉初太守華瑾之遷于黃華山麓  
 梁末為長樂侯蕭基所焚太守謝朓柵木溪西為治  
 所陳刺史駱文廣復徙覆船山北而黃華之麓則建  
 安縣治在焉唐大曆中以州城多故寄治建安建中  
 初刺史陸長源築城建第舍而自是縣為州治矣州  
 門九南曰建溪東南曰資化西南曰建安東曰寧遠



西曰水西水西之東曰西津西津之南曰臨江東南隅曰通安北曰朝天天祐中刺史孟威增築南羅城宋改西門曰平政建炎初盜葉儂叛移治寓建陽紹興初盜范汝爲叛移治寓崇安十四年圯于水守張銖修築重建寧遠門二十年守黃軫重建朝天門淳熙元年守傅自得重建通安門端平二年守姚瑤重建建溪資化建安水西臨江改水西曰萬石凡六門元罷守禦城日圯至正十二年紅巾入寇守趙節因舊址修築改寧遠門曰高門萬石門曰西門通安門曰捲秋門建溪門曰南門資化門曰長橋門建安門曰市門又改爲管門其臨江平政朝天三門名各仍舊二十年陳友諒入寇叅政阮德柔擊敗之遂修築舊城

皇朝洪武二年指揮沐英又拓其西南爲通濟威武臨江三門改高門仍爲寧遠捲秋門爲政和長橋門爲通遷南門爲廣德其平政朝天臨江三門名各仍舊十九年指揮時禹復請增廣之西自威武門抵朝天門之北包黃華山于城中增闢二門曰拱北曰朝陽周二千七十九丈三尺有奇高一丈九尺爲樓二十四正北依山西南濱溪永樂間以拱北朝陽二門僻寂奏閉之



府治署

儒學 在黃華山支隴宋寶元十一年始詔建州  
 五學賜田五頃贍士熙寧間設教授一員時學在  
 郡治南趙氏坊文廟在建溪門內東元豐中賜田  
 至十頃崇寧大觀間行舍法生徒衆盛增至三百  
 餘間建炎燬於兵郡守劉子翼重建學舍併立文  
 廟於學紹興十四年圯於水禮殿獨存十五年守  
 張洙漕使徐琛馬純合請于朝得錢二十萬庀工  
 重建郡人范寅秩繼領漕事踵成之前爲禮殿及  
 兩廡後爲明倫堂列齋十二堂北構御書閣倉庫  
 厨溷廨舍咸備胡寅作記記末以八失規學者而  
 勉之不尚志親師一失也膠陋護舊憚於擇善二  
 失也指記誦詞章爲事業三失也用於應舉干祿  
 而已四失也不得之或嘆儒冠誤身棄而他徙五  
 失也旣得之視故習猶兔蹄蟬蛻六失也効官克  
 職以枉後惠文支梧一切謂政才學術本自異科  
 七失也進乎此者知有上達之理矣乃不探索語  
 孟之微易之幾詩之深書之要春秋之奧則取道  
 詞小道兀焉宅心八失也隆興中守陳正同卽東  
 廡北建祠祀游御史酢淳熙十一年守趙彥操重



修廟學設九位以列諸經訓闢射圃於西序隙地  
守黃適葉時相繼修治時復增闢小學真文忠公  
爲記以修學之事比之脩身以進學者端平二年  
燬於兵惟禮殿存明倫堂燬焉守姚珪重建劉克  
莊爲記以爲唐虞三代教人之法具存於經尚敷  
箕陳維倫爲首人有聖愚理未嘗偏倫有常變人  
鮮能盡參哲夷齊常也舜申生變也申不墮恭舜  
不廢友匹夫匹婦愚也猶或能之周孔聖也周公  
愧仁智孔子謂未能一焉所以脩至上聖不忘自  
儆轉運使任文薦沈杞又以邦人之請祀胡文定  
安國張南軒爲記其後嘉熙中漕使王伯大重建  
御書閣閣下祀游胡諸賢郡守黃壯猷又撤殿宇  
重新之淳祐初漕使方大琮更議右廟左學前殿  
後閣如京邑制爲圖以授博士趙陞夫於是安撫  
徐清叟漕使項寅孫庾使李昂英趙綸蔡籥守王  
埜王拯皆捐金相後陞夫掃地更新如圖爲之旣  
成合於頽水之規次乎辟雍之制守王遂爲記斯  
學也大矣非夫溪山之勝也所謂富有之謂大業  
新矣非夫官墻之盛也所謂日新之謂盛德於其  
大也歛實約已不爲高虛乃至小也於其新也明



善復初不求奇異乃至舊也

皇朝洪武六

年教授周斌因元之舊再加繕治遵制為齋四東  
曰志道曰據德西曰依仁曰游藝十九年建安知  
縣余子恭立朱文公祠於尊經閣後以蔡文節真  
文忠劉文簡黃文肅四先生配建文中學燬於火  
永樂初知府芮麟教授張信奏請上遷今所而帥  
閩解舍軍士室廬居其半指揮師祐徐信乃其撤  
地來歸麟庀材鳩工繼者知府劉敬竟其役楊文  
敬榮為記其後屢有修治

雜造局

稅課司

遞運所

廣實倉

陰陽學

醫學

僧綱司

道紀司

建寧道

沿革見福省方域

上司行署三所

社稷壇

風雲雷雨山川壇

郡厲壇

城隍廟

唐封昭烈侯以刺史張文琮陸長源有

功德於民列祠左右以配宋崇寧初飛蝗入境官

吏致禱大風逐蝗南去奏賜廟額曰顯應仍封城



隍為惠寧侯張刺史為昭應侯陸刺史為嘉德侯  
隆興中陞州為府加封城隍曰福應張刺史曰靈  
貺陸刺史曰顯應 皇朝廟制見福州府

唐建州刺史李公祠祀李頰 唐京畿令謝公祠

祀謝夷甫夷甫越州人唐時為京畿令鳳翔孟湜  
押兵縱掠其境夷甫捕斬之李輔國譖于朝流建

州帝後稍悟未及召卒葬于此及代宗立見夢自  
訴有旨為立廟賜額靈通 皇朝洪武初題

王曰唐京畿令謝公之神 建安書院在府治北

宋嘉熙二年守王埜建以祀朱文公真文忠 宋

胡文定公祠 宋游御史祠

福建行都指揮使司在黃華山麓王延政太和殿

舊址 建寧八閩上游 聖祖重建行都司

於此蓋以防倭若謂福泉屏外建寧屏內巋然壘  
建若遼左陝右矣後沿革不同今置為守備見扞

圍志 建寧左衛指揮使司 鎮撫司 左右中

前後五千戶所 軍器局 預備倉 建寧右衛

指揮使司 鎮撫司 左右中前後五千戶所前

今調浦 軍器局 預備倉二 旗纛廟  
城守禦

建安縣



縣治署

儒學一本宋劉珙故宅為屏山書院

國初以

建學

籌嶺巡簡司

大平水驛

預備倉五所 養濟院二所

劉坑舖 報恩舖 謝坑舖 赤岸舖 八僊舖

莒口舖 房村口舖 瓦口舖 橫谷舖 棗林

舖 井岐舖 箬溪舖 東遊舖 馬鞍舖 牛

頭舖 龍蓬舖 蕉坑舖

里社壇 鄉厲壇

劉屏山先生祠前祀屏山後祀胡籍溪劉白水二

先生 劉氏五忠祠祀劉忠簡領忠顯韜忠定子

羽忠肅珙忠烈純 朱文公祠在紫霞洲之上中

祀文公左右以黃勉齋幹劉雲莊燭蔡九峯沈真

西山德秀配

社學三

甌寧縣

縣治署

儒學 舊在城外隔溪艱涉正統十一年知府王



溥言於 朝生徒從流而就學不便城中有府  
學舊址乞廢置為今所

營頭巡簡司

稅課局 河泊所

城西驛 葉坊驛

預備倉五所 養濟院二所

總舖 城西舖 郭道舖 北坪舖 北津舖

交溪舖 長汀舖 後沙舖 豐樂舖 中橫舖

縣前舖 雷石舖 橫山舖 黃屯舖 冲村舖

花橋舖 溪頭舖 蓬嶺舖 井後舖 新嶺舖

北坑舖 砦村舖 營頭舖 寶曆舖 西甌舖

許州舖 羅灘舖 瀛州舖 塔嶺舖

里社壇 鄉厲壇

朱肅齋先生祠在城南紫芝上坊雙溪前臨有浮

橋通城中肅齋尉政和尤溪時携文公往來皆居

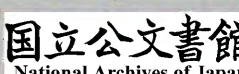
焉文公幼年于沙上畫卦即此地也後有僧改建

石橋假精舍為督工所名曰橋局已而僧廣其居

名橋局寺後又更名方廣寺 皇朝成化二

年肅齋十一世孫嫌燼燿白官復其西隅隔地建

精舍祀肅齋正德十年十一世孫燼燿十二世孫





學復白官全復之重建精舍爲堂以祀帝齋文公配焉

社學七

建陽縣閩粵王卽大潭山築城以拒漢名大潭城也山凹爲開福禪寺閩王審知城寨於此蓋西北倚山而東南瞰溪元陳友定卽故址作四門東曰景陽西曰景肅南曰景舒北曰駐節 皇朝永樂丙申

洪水嚙毀僅存西北二門弘治戊申令張津甃以磚石增高五寸周一千一百二十八丈更置永安永寧二門以便汲嘉靖乙巳令余曠於西北二門增高二

尺辛亥令馮繼科重修崩塌扁景陽門曰東陽勝覽景肅門曰西陸竒觀景舒門曰潭陽保障駐節門曰閩海上游久之流賊入境令鄒可忠鑿西北二河備之萬曆丁酉令魏時應增城以警倭

縣治署 舊在三桂里晉太元中遷於建中里唐嗣聖中移今所縣前譙樓扁建陽縣三字朱文公筆也宋時有敬簡堂絃歌堂冰壺堂雙溪閣放生池勤政堂讀書堂仕優軒俱在縣治內今併爲縣宇宋劉克莊縣廳題名記建陽名難治而實不然巍巍考亭爲宋闕里兩坊墳籍大備比屋絃誦前



脩言行接乎見聞士易治也俗勇於鬪及氣平忿  
定易直之心油然而生怙終遂非者少民易治也  
運鹽有法可以裕上寬下無江浙閩粵預借鑿空  
之困聽訟日纔數十紙賦與訟易治也矧其山水  
明秀二橋如畫茶筍連山酒妙天下人家池榭多  
奇花珍樹同繇之李花極目其土風物產之美又  
宦遊者之所樂也然比歲長官類以傷錦而去趙  
侯與迥至而嘆曰有易治之實蒙難治之名厚誣  
吾縣也乃究病源徐施砭劑期年而治二年而大  
治一日顧壁紀石且盡命續之書抵予曰吾子舊  
令尹也盍識諸嗟夫余去縣久矣間假道者再父  
老皆空巷送迎諭之不去今余齒髮殘禿諸父老  
見且不識而聞余子弟過其境者猶惓惓相勞苦  
以余拙政而人不相忘如此趙侯方新學宮講師  
說私淑其士抑豪右扶鰥寡勤撫其民持之以久  
終以不倦他日愛戴而思慕之者又何如也侯字  
景臯其學出於師友云

儒學 宋時在水東之許其地湫隘迥隔大溪遇  
霖潦浮橋斷絕建炎間熒於范汝爲之盜慶元間  
朱文公與蔡文節公充定白於令儲用謀遷同繇



里之護國寺其地前面雲谷背負環峯後繞油溪  
有端緒矣尋僞學禁興遂罷文公荅潘子善書曰  
新學復爲僧坊聖賢塑像摧毀殆盡吾道迤邐如  
此乎嘉定乙亥劉文簡公燾與文公季子侍郎在  
游侍郎九功徐侍郎清史相與倡議彭尚書方協  
力爲之規摹得廢寺爲學

皇朝成化癸巳

徙縣西之棲隱寺正德癸酉復移文公所遷處嘉  
靖壬戌仍改建於水東萬曆丁亥教諭鄧以誥復  
遷文公故址學宮之中宋時有三賢祠令蕭之敏  
建以祀陳洙陳師錫游酢之敏卒令姚耆寅合之  
敏其中曰四賢請朱文公爲記有晦庵祠令劉克  
莊建祀文公以黃勉齋配食旣推本於父吏部公  
常齋以劉草堂於文公有開端正始之功秘閣范  
公常齋之友文公嘗從考質良齋魏公則草堂門  
人而文公友也以金祀於學而請真文忠公爲記  
令趙與迥於四賢祠益以劉文簡爲五於晦庵祠  
東序益以游文清九言曰少與文公共學者而不  
與時共好也於西序益以蔡勉之魏揆之蔡元定  
曰勉之其所學也揆之其游也元定晚盡力於斯  
道而興學之議所由起也而請王遂爲記



皇朝鄧以誥既遷學舊址予兄喬遷繼以誥後爲  
 作生祠學中而記之曰學三易置首定於朱蔡二  
 先生後雖代有因革顧二先生在天之靈未嘗不  
 注意桑梓之後進公善成二先生之志於數百年  
 之後二先生喜可知也

預備倉 常平倉 學倉

陰陽學 醫學 建陽稅課局 後山稅課局

建溪水驛 東峯馬驛 養濟院

縣前總舖 白槎舖 吳墩舖 長湍舖

黃口舖 轉水舖 河船舖 耐口舖 橫金舖

桃芝舖 後山舖 杭橋舖 崇化舖 東峯舖

虞渚舖 波頭舖 葉坊舖 江源舖 白塔舖

油源舖 黃陂舖 太閩舖 南溪舖

上司行署四 宸前公館 油源公館 杭橋公

館 麻沙公館

社稷壇 風雲雷雨壇 山川壇 邑厲壇

鄉厲壇 里社壇

城隍廟

胡文定公祠 劉聘君祠 樟隱祠 翁思齋祠

謝疊山祠



同文書院在崇化里今書坊也朱文公建以貯圖書中祀孔聖 橫渠書院在永忠里祀張獻公杖獻公九世孫德來令邵武道麻沙愛其溪山之勝卜居焉 剡橫渠書院妥獻公主仍以第御史大臨配 廬山書院在禾平里宋紹興間游文肅公醉論著其間乾道丙戌令蕭之敏祠祀焉 考亭書院在三桂里文公故書院也文公歿令克莊闢祠以祀淳祐中理宗勅名考亭書院御書賜之祀以黃文肅幹配從以蔡文節元定劉文簡燾真文忠德秀元時熊禾為書院記起語曰有周東遷而夫子出有宋南渡而文公生後復有求記於吳草廬者草廬方援筆聞禾二語嘆曰江南有人予奚容喙 皇朝天順甲申知府劉鉞立祠祀獻靖肅齋焉嘉靖乙酉叅政蔡潮表曰南閩闕里 蘆峯書院在崇泰里宋乾道間蔡文正沉構精舍其下寶祐中理宗御書蘆峯書院四字賜之元朝其孫希仁再構堂揭扁前建尊道堂以奉先賢別建二堂於前左曰傳心祀朱子右曰思敬祀西山九峯而以文正與子淵模杭配 環峯書院宋儒黃文肅公幹為師友講道之所舊在縣治西清巷今



妙高峯下文肅歿門人俎豆其間淳祐甲辰理宗御書環峯書院賜之元皇太子直金手書麟鳳龜龍四字表其堂

皇朝正德間知縣邵函以半山庵址改為堂中為正堂四楹肖先生像以門人潘爪山柄楊信齋復何北山基饒雙峯魯配雲莊書院在崇泰里宋劉文簡燿故居嘉定庚午改建賜今額中為堂扁曰近思後為祠堂祀文簡與其弟文安炳西立燕居殿祀先聖四配東作草堂祠祀劉聘君及朱晦庵金紫公三賢像

皇朝正統間益以子靜齋欽孫永壺屋曾孫省軒榮配 瑞樟書院在永忠里麻沙鎮先是唐劉開

國公翱受官建州避五季亂卜居焉以漢劉尚其鼻祖祠祀之植樟祠下宋嘉定中樟木蔽芾大數十圍矣有人曰此木榮枯關劉盛衰裔孫潯州守曰中者創瑞樟書院與其兄子暈肄業焉宋學士洪邁為記其正堂扁曰道源祀劉向配以屏山文靖公子暈右祀史文忠公崇之存庵砥在軒礪篁曝子寰其東廳扁曰義齋中祀開國公配以忠簡公領忠顯公韜忠定公子芻忠肅公珙忠烈公純與其梅石公震孫綜 皇朝御史汪奎改義



齋曰五忠樟之瑞也紹興丁酉劉夢先讀書室中  
 夜聞樹間有聲啓戶視之拾樟實三枚皆徑三寸  
 餘是年魁鄉薦後又再魁鄉薦紹定庚寅幹微枯  
 其年監軍純歿於王事及封忠烈其枯復榮咸淳  
 庚午幹生黃花三朵是年劉氏領鄉舉者二領漕  
 舉者一蓋劉氏但有登科除擢樟必先兆云

齋峯書院在崇泰里唐熊尚書秘建爲子孫肄業  
 之所及宋勿軒先生未改其門對雲谷以寓仰止

皇朝成化庚寅副使何喬新重建祠以祀  
 勿軒 霄峯書院在崇泰里莒宋宋公咸建爲精

舍今改以上存 雲谷書院在崇泰里宋乾道庚

寅朱文公構草堂於中榜曰晦庵 潭溪書院在

崇泰里莒口黃勉齋所構草堂 溪山書院在後

山街淳熙癸巳葉文脩公賀孫師事文公淳熙乙

酉建精舍著述其中文公爲書扁曰溪山精舍而

文脩自扁其文曰講道藏脩久之學徒益衆復立

齋兩傍左曰明道以講書右曰集賢以聚徒嘉熙

丁酉理宗勅改爲書院歲久傾廢 皇朝洪

武丁卯令郭伯恭卽故址構堂中奉文脩以文脩

子平岩采配左堂曰原道以祀濂洛考亭四先生



而以水心先生配右堂曰啓蒙延教其子弟以及鄉人 化龍書院在縣西西山麓文公門人劉韜

仲曾孫應李所建應李登咸淳進士避元遜隱開學塾於是邑人熊禾為記以上廢

縣坊社學 昔口社學 書坊社學

崇安縣唐時為武夷鄉附建陽縣貞觀初有潤州人名遷者以功封千牛衛上將軍賜姓彭自潤州來徙家即曠野剪蒿菜鑿陂灌田二千餘頃招移人居之未幾成聚名鄉曰新豐遷于漢高宗永徽中請闕請以武夷鄉為溫嶺鎮置官領之其治所曰營嶺一名

溫嶺矣未治時有三姓者居之亦名三姓市也踰年

改鎮為崇安場漢仕台州軍事判官漢子璫仕建州兵馬都監會昌中請以場為縣宋淳化五年建縣城

草城耳 皇朝正德初草城盡壞復修之顧第

沿舊嘉靖辛酉歲叛卒變生民被虔劉隆慶初令余乾貞始城之廣袤千丈東門曰朝宗南門曰景陽西

門曰慶豐北門曰拱極

縣治署縣圃有宋趙清獻手植梅邑令王純就梅傍建思獻堂詹元輔復建浮香閣

儒學



河泊所 分水巡簡司

長平水驛 大安馬驛 興田水驛

預備倉有中東南西北五區今有廢有存

醫學 陰陽學 僧綱司 道紀司 養濟院

縣前舖舊名蕭山今名永安 分水舖 望僊舖

大安舖 小漿舖 舉富舖 楊庄舖 乾溪舖

允漿舖在縣西 新洋舖 梅溪舖 石鼓舖

中奢舖 界牌舖 興田舖 黃亭舖在縣南

寺口舖 小寺舖 賜谷舖 吳屯舖 黎口舖

在縣北

上司行署三 公館二

義民倉附預備倉亦五區而宋時朱文公請郡立

社學十有七所今雖已廢先賢之舉也因列記其

名 一在里仁坊光化院 一在會仙里冲祐宮

一在豐陽里黃亭 一在長平里黎源 一在黃

村里石堂院 一在上梅里回回院 一在上梅

里霞陽院 一在大渾里報恩院 一在石舊里

烏山院 一在從籍里東山 一在從籍里張坂

一在從籍里大王嶺 一在從籍里登山 一在

五夫里連墩 一在五夫里湖塘 一在五夫里



古亭 一在五夫里大坂

社稷壇 風雲雷雨山川壇 邑厲壇 里社壇

鄉厲壇

城隍廟

胡文定公祠堂中祀元定配籍溪致堂五峯茅堂

四先生 三丈祠祀唐殿監彭璫宋侍郎張承傑

縣令翁景 清獻趙公祠 皇朝隆慶中令

余乾貞建 游文肅公祠堂在節和里之溪許登

山之右 江少微先生祠堂在豐陽里之蘆峯

劉屏山先生祠堂在屏山之麓中祀屏山忠肅公

琪朱文公熹配左右 紫陽祠堂在武夷山大隱

屏下中祀文公左右配黃文肅幹蔡文節季通劉

文簡燭真文忠德秀 九峯祠堂在堯登峯下祀

文肅公沉 崇賢祠在治西二里許 皇朝

嘉靖中僉憲張儉建以統祀崇之諸賢曰廬山游

公武夷籍溪致堂五峯茆堂胡公草堂屏山劉公

晦庵朱公西山節齋九峯蔡公雲莊劉公勿軒熊

公進齋徐公凡十五人皆以道學著者忠顯忠定

忠肅劉公武安武順吳公中丞翁公凡六人皆以

忠義著者少微江公以隱德著者 至陽明祠堂



在武夷一曲溪右

分水關

皇朝邑人丘雲霄縣志曰唐時爲

閩王寨舊傳閩王嘗自建城騎白牛一日至此人皆異之是入閩第一關也境接楚越故曰大關巡司在焉關以外二舍爲車盤驛關以內二舍爲大安驛雖非峻阨長嶺逶迤亦一險也北瞰烏石地狹人稀左潛斜逕自白鶴仙麓可透關左而出所當備矣大安楊庄舉富地展可駐水草便於應援昔人分屯兵營焉 觀音關丘雲霄縣志曰左連分水右達溫林遠瞰劉鐘嶺凡三十里爲山前地

可屯衆繇上路坂黃栢板則西與分水路會關以內曰地源三十里至赤水湖繇松嶺後發龍坑蹊出大壩始與溫林路會地視諸關爲獨僻此在守關口扼間道矣 溫林關丘雲霄縣志曰與寮竹觀音稱三關皆外控上饒分道通關而喉束衢信二州於此設置巡司焉其地野曠民聚坡嶺易登關以外約二舍爲山前左連上路坂而達分水右通榆溪而至船坑關以內約二舍爲溫林 寮竹關雲霄縣志曰當北境九十里至縣出關十五里爲榆溪信州屬地也入關十五里爲童家坑自童



家坑而車盆坑而毛連坑而坑口而上乾原而下  
乾原數村相望民可以什伍自坑口東踰茅嶺出  
周畚詹地西五里爲上長墩十里爲下長墩民可  
以資應援 焦嶺關丘雲霄縣志曰西寮竹東岑  
陽三關以北統會於榆溪而焦嶺險矣關南五里  
西至水碓壠由橫逕至後官坑皆深林窄徑步莫  
朋肩出險而至吳家畚始通寮竹出東二十里爲  
水歷上村下村又五里爲大渾小渾村烟雖廣去  
閩爲遙 岑陽關丘雲霄志曰在治東北隅東接  
浦城而銅鉞山障之稍北由牛尾堯出信州封禁  
山廣谷深林地或有警斯其盜窟關外內交險林  
木滅影石磴掌容若由榆溪南入一失顧步便墮  
懸崖但關口勁風毒霧嵐烟冥晦難以宿兵乃退  
屯岑陽村口我一怠守險失據矣關北三十里至  
交州巡司諸關總道也其地名八方厥越坵底過  
茅店繇棧道而達岑陽岑陽稍西繇汪墩後山黃  
龍巖九曲溪遡流而北亦通榆溪此其間道可設  
防也 桐木關丘雲霄志曰在治西一百二十里  
東通建陽之嘉禾西通鉛山之黃栢坂南通邵武  
之光澤境北通本邑之周村里四達無險其西自



桐嶽原至三港可通大竹嵐小竹嵐入縣間道也

翁坑寨 楊原寨 將軍寨 點村寨 劉家寨

棠嶺寨 檀香嶺寨

浦城縣以漢東越王餘善築城臨浦名元至正二十

三年守將岳承祖因舊址復築東距越王臺西包皇

華山南瀨大溪北塹深濠廣袤七里闢為四門二十

六年王師下福建先克浦城張指揮鎮守是邑以其

城太廣減東向一半改築之 皇明洪武二年

罷軍守禦城復廢十二年令張宗顏平其故址以廓

民居正統十四年處賊犯境丞何俊築土城為保障

成化庚寅副都御史滕昭以土城不固奏請成城令

楊惇張炳相繼為之周圍千八百丈崇一丈九尺濶

倍焉作五門東曰金鳳南曰南浦西曰迎遠又西曰

德星北曰拱北仍附小門五處以通水汲

縣治署

儒學 宋慶曆中陳襄為簿佐其令立學縣東隅

建炎初賊火之紹興二年吳美作文宣王殿請楊

龜山為記言學廢久矣詖淫邪遁之辭盈天下士

溺所習冥行而已予考周官司徒以智仁聖義中

和六德教萬民夫仁與聖孔子不敢居而先王以



是教萬民蓋天地萬物一性耳無聖賢智愚之異  
故顏子謂舜何人孟子謂人可堯舜司徒之教棲  
鵠之義也

益塵巡簡司 高泉巡簡司 溪源巡簡司在登  
俊里 皇朝宣德八年御史楊禧以其地連

接江浙盜賊出沒奏請增設

稅課司 河泊所

陰陽學 醫學 僧會司 道會司

際畱倉 預備倉九所 養濟院二所

縣前總舖 十里舖 余回舖 臨江舖 石嶺

舖 大湖舖 蔡家舖 張家舖 象口舖 南

岸舖 秋竹舖 太平舖 漳頭舖 蓬尾舖

界牌舖 新嶺舖 張街舖 楊溪尾舖 沙墩

舖 蕭家舖 太平舖 長樂舖 樂平舖 九

牧舖 楓嶺舖

上司行署二

社稷壇 風雲雷雨山川壇 邑厲壇

城隍廟

朱文公祠中祀文公以蔡沉黃幹真德秀劉燾四  
賢配 真文忠公祠 江文憲公淹祠 劉刺史



守謙祠

詹體仁公祠

政和縣舊名關隸鎮朱獻靖松曰周禮秋官司寇有司隸掌帥四翟之隸使之皆服其邦之服執其邦之兵守王宮與野舍之屬禁一曰蠻隸二曰閩隸三曰夷隸四曰絡隸皆百二十人閩隸掌後畜鳥而阜蕃教擾之關隸意當為閩隸相似而訛也蓋其里之人周時嘗為閩隸亦猶古縉雲氏今亦以名處州之屬縣耳王潮不知書遂以關隸名鎮也縣民又以縣在州東私號曰東和矣縣治舊即鎮為之在政和西里天王寺北宋咸平三年徙感化里東岸口即今治故無城

皇朝弘治中處之流賊令柴議始成之後燬於倭萬曆初令張應圖移置半山之麓為今城城三門東曰寅賓南曰南薰西曰順令

縣治署

儒學 在縣治東宋慶元四年令括蒼徐公修學成劉公燻為記記言士之為學豈特處庠序雞鳴夙興嚮晦宴息皆學之時微而屋漏暗室顯而鄉黨朝廷皆學之地動容周旋洒掃應對皆學之事知無時之非學則晝而有為夜而計過者其敢懈知無地之非學則矜細行勤小物其敢遺若夫足



履巽舍之域口吟課試之文而曰吾之學如是止則非愚敢知也按此記真文忠集亦刻而以慶元四年為紹定五年徐公則名應辰 皇明正

德六年令張萱建養賢堂於明倫堂後嘉靖九年分巡僉事張儉以按察分司作明倫堂其舊殿廡移東北而拓新之先是儉作鎮建寧既歷政和謁孔子與諸生商榷經義自朝至晏情論通洽諸生因進請曰政學久且敝文廟逼井褻漫不稱明公圖之儉以謀邑令潘邦相邦相曰舊傳明府所駐分司形家晁勝顧不敢請儉曰范文正公捨宅為學官况公署哉遂以遷

赤巖巡簡司地隸壽寧官隸政和

預備倉 社倉四所

陰陽學 醫學 僧會司 養濟院

縣前舖 東峯舖 地坑舖 魏屯舖 九蓬舖

黃嶺舖 暖溪舖 新坑口舖 釜釜舖 桐嶺

舖 倪屯舖 西津舖 後田舖 稠坑舖 下

園舖 鎮前舖 深渡舖

上司行署二

社稷壇 風雲雷雨山川壇 邑厲壇 里社壇



鄉厲壇

城隍廟

星溪書院在縣治南正拜山下宋朱芾齋為縣尉

時建今改芾齋祠 雲根書院在縣西朱芾齋建

以教邑之子弟

嶺腰隘

金華隘

天柱巖隘

稠坑隘

松溪縣在深山中故無城弘治元年令徐以貞奉部

符經度三年通判龔球主簿王俊奉檄董築值歲饑

輟工基址粗立而已嘉靖丙戌坑寇猖獗巡按劉廷

簞檄令閔魯委崇安丞袁大統理其役周圍九百五

十五丈高一丈五尺厚一丈作四門曰寅賓曰永寧

曰平政曰迎恩

縣治署

宋志王荆公父益為邑尉生荆公於此

又云李綱母夫人曾館於是綱實生焉邑人以爲

勝事

儒學

際留倉

儒學倉

預備倉二所

東關巡簡司

二十四都巡簡司

稅課司

陰陽學

醫學

僧會司

道紀司

總舖

杉溪舖

南坑舖

第四舖

官橋舖



水口舖 巖下舖 石橋舖 長演舖 花橋舖

劉源坑舖 劉屯舖 寨嶺舖 官路下舖

鐵嶺 養濟院

上司行署四

社稷壇 風雲雷雨山川壇 邑厲壇 里社壇

鄉萬臺

城隍廟

湛雲書院

壽寧縣

縣治署

皇朝弘治中教諭賈暹復縣治正

門記壽寧縣治南臨大溪橋其上以通衢倚以鎮  
武面以翠屏重峯四圍儼若城廓繇廳堂而直視  
廉陞端峻軒敞無有壅蔽成化中何丞顯以正門  
直接衢道不利居官閉而塞之別穿小門東邊正  
門之內塑諸佛像以為厭勝無知之民禱禳祈賽  
晝夜雜沓有官君子亦從而朔望拜謁與載祀典  
者同科於是香燈旛蓋日增月盛縣列戶牖宛一  
神區矣弘治庚戌冬慈溪鄭先生鉉來令茲邑始  
下車出繫囚節妄費釐宿弊剖訟牒未旬月而頌  
聲四盈仲冬之朔適值長至當行慶賀禮先期將



習儀於浮屠之宮先生召屬諭曰龍亭中有牌位  
上書 皇帝萬歲宜出正門昇神佛像屏處

龍亭繇正門出民駭愕譁走謂且得禍畏先生不  
敢口惟士君子懽然往賀先生曰吾初至即欲啓  
之以民徃故習必費鑄諭因行大禮而出龍亭孰  
敢違者衆服先生智且勇不二日先生夫人即世  
惑先生者曰甚哉先生啓門之禍也先生曰吾妻  
來時病不能即塗得歿此幸矣門乎奚與未幾縣  
有殺人獄又以惑先生曰甚哉啓門之禍也先生  
曰人殺邪門殺之邪言者無以應嗟乎縣朝廷之

縣也縣官者奉朝廷之命居此以發號施令而治  
斯民者也是則縣之門朝廷政令之所從出况節  
日慶賀 詔赦迎接龍亭函簿皆當出入於此  
乃閉塞以媚鬼神於臣子之心何如也暹典教於  
此勢不能以有爲屢嘗告諸爲政者不惟不見聽  
反以爲不祥非先生理明義精卓見定力其能行  
此耶

儒學

際留倉 預備倉三所

漁溪巡簡司



醫學 陰陽學 僧會司 養濟院

縣前舖 葉洋舖 芹洋舖 尤溪舖 平溪舖

南溪舖 大洋舖 赤竹嶺舖 三澄舖 龜潭

舖 武曲舖

上司行署二 公館五

社稷壇 風雲雷雨山川壇 邑厲壇 里社壇

鄉厲壇

城隍廟

閩書卷之三十五

建置志

延平府古曰南平曰劍津曰劍浦曰鐔川曰龍津前  
面九峯後據龍山二水交流環其外城東北懸崖峭  
壁無著足城南樵川灘石險惡西隅城堞天塹仰攻  
為難號曰銅延平城築自宋周圍七里一作一百八  
十步為門十有一曰鐔津門曰開平門曰延安門曰  
崇化門曰延平門曰延清門曰披雲門曰建安門曰  
將順門曰通福門曰延泰門 皇朝為門九改  
建安門曰建寧通福門曰福州將順門曰西水門延



安門曰西崔延泰門曰大北門又作城東之門曰爐坑臨溪之門曰小水門近山之門曰小北門建寧門外之橋曰明翠浮橋也溪中列舟三十八架木其上鐵纜旁維行車馬若枕席是名壯橋水漲則解之以舟渡福州門外之橋曰東橋西門之外曰西橋其橋皆如明翠橋之制

府治署

國初守唐鐸所建不直府署凡學舍

倉庫獄署皆其一新

清軍館曰督糧館理刑

館

皇明徐文貞階以翰林謫居於此名堂

曰民德爲箴曰相古之治必本諸身克明峻德以親其民德明德威民自無訟比屋可封刑措不用嗟今之治獨求諸刑金科玉條貴踰六經上刑曰嚴下俗滋救前姦未誅後宄已經惟是二者豈民異心任德則古任刑則今我維刑官德亦靡類任刑棄德迂也實愧是用夙夜思勵其愚曰明明德覩古以趨徙義遠利罔敢懈斃叅前倚衡明命有赫維欲之動頃刻萬端德昏則難容我僚友多士羣吏尚交警予以就斯志

府學

在府治左西山之巔宋天聖二年守曹修

古始建建炎四年燬於兵遂以其地爲閱武場紹



興二年守劉子翼徙建郡城南以就夷曠未成而去守周綰終其事又卽學西傍立諫議陳瑩中祠請楊龜山爲記龜山記自孟子沒聖學失傳六經微言晦蝕異論宋興勦類夷荒養息百有餘年名儒繼出嘉祐治平間文物之盛未有前比熙寧更新法度以經術造士世儒妄鑿私智分文析字而支辭蔓說亂經矣假六藝之文濟申商之術一有戾已則流放竄殛隨其後雖世臣元老槩比四凶天下靡然無敢忤其意正論斯息士氣不振積至崇宣述其事而流毒滋甚當是時橫流稽天瑩中以身扞之幾滅項而不悔光大之氣克塞宇宙先知之明爲時著龜非命世之才能自拔流俗者未之有也寘之學較使後生晚進日覩其遺像宜有嚮風興起者異時羽儀天朝使姦諛屏息將有人矣紹興中守路採鄭椿徇邦人請相繼復舊

皇朝守唐鐸改講堂曰明倫左右建二齋曰尊賢尚友後遷於西郭萬曆庚子復遷于府治西麓辛亥復遷柴雲岡

豐衍倉

劍浦驛



稅課司

陰陽學

醫學

僧綱司

道紀司

察院

布政分司

分守建南道

社稷壇

風雲雷雨山川壇

郡厲壇

城隍廟

靈袖廟祀唐李先鋒係西平忠武王晟

曾孫也乾符六年黃巢亂時王鐸為征南行營招

討都統以係世將奏為行營副都統兼湖南觀察

使將精兵五萬屯漳州以拒巢南唐因閩中驛騷

將屠之先遣查文徽攻建州繼遣王崇文討李仁

達於福州仁達乞師吳越取道延平抵福州以拒

唐師州民間之多震駭匿山谷忽聞係領兵駐郡

之高桐吳越師遂從雪峯徑趨福州郡賴以安係

歿民戴而祠之號李先鋒廟宋時屢賜廟額封號

國初改題其王曰唐招討使湖南觀察使李

公之神列祀典

道南祠

皇朝成化初建以祀楊龜山按察

副使何喬新為記

皇帝紹膺景命之初蕭

山耆俊相率請以宋龍圖閣直學士龜山楊先生



從祀孔子廟詔儒臣議可否吏部尚書蕪華蓋殿  
太學士南陽李公暨翰林詞臣具先生師友淵源  
與其言行之槩請命有司於先生故郡立祠春秋  
祭以表聖朝崇儒重道之意以慰後學景  
模仰範之心制曰可且賜祠額曰道南以豫章羅  
先生延平李先生配饗禮部下延平府建祠奉祀  
如式按察副使豐城游君大昇時以僉事董學政  
相地郡治東北龍山之上督所司營之知郡事淮  
南鄭宗臣任祠役未訖以憂去西蜀馮孜孟勤次  
之以次就功經始成化二年十有二年以五年秋

八月落成未幾孟勤徙知邵武今知郡晉陵盛顯  
時望以是祠之建有關風教不可無記請于游君  
屬予書之嗟夫孔孟既沒吾道不傳久矣士之爲  
學卑者溺訓誥不知性命道德之微高者淫佛老  
而惑其玄虛空寂之說豈復知有所謂道學哉七  
閩僻在南服自薛令之以進士舉士知科目之榮  
矣自歐陽詹以文學顯士知文章之重矣至於道  
學之說則槩乎未聞及河南二程夫子得孔孟不  
傳之學於遺經其學行於中州未及南國先生以  
絕倫之資生於此邦聞程夫子之道北之河雒而



學焉勿採力索務極其趣及辭歸程子送之曰吾道南矣故一傳而得豫章再傳而得延平三傳而得紫陽朱夫子而西山蔡氏勉齋黃氏九峯蔡氏北溪陳氏相繼而興閩之道學遂同風鄒魯其波及四方者皆本於閩嗚呼先生之功大哉而祠事弗舉者三百餘年非缺典歟 國家以道為治敷政立教一本於儒肆我 聖皇舉茲曠禮非獨崇祀先哲而已所以風勵學者嚮道也士拜祠下者其尚祇若德意景仰前修頌其書而會其心去其疵而挈其粹以振斯道於無窮哉後龜山得從祀而是祠以奉 旨所立獨不廢 羅

文質公祠祀豫章先生從彥 李文靖公祠 朱

文公祠以其嘗產諸郡 大忠祠 皇朝正

德間建以祀宋文信公以太監趙時賞少卿陳龍復寺簿劉沐總轄呂武撫院林奇提刑何能配饗春坊中允郭希顏謫判是府置祠田自為記宋丞相信國公文先生以死報國至今語先生事未嘗不嗟悼隕涕忠義之感人心何若此深也先生勤王所過輒有祠祀南劍其開府地也宋自南渡數傳迄德祐間虜分道南牧腥膻之氣觸草木馬牛



無不立僵當此時也驕勇之鋒不可犯弱宋之勢不可回先生熟計之矣先生以國家養士三百年一旦徵兵無一騎赴者願以死報伏劔指虜一鼓百戰義士爲之嚮應天日爲之慘黯不幸而執其去陷平江王真州又何時也然長揖壯歌從容就義困龍猶角斯實難矣漢諸葛武侯曰鞠躬盡瘁死而後已成敗利鈍難以逆覩此何心也武侯死於王業之垂成先生死於天命之既去所就不侔寧有異耶以先生心力能殺虜則殺之不能則殺其身無悔先生死虜亦旋滅是精忠正氣固已禡旃裘之魄而得報之也古孰無死當先生時其幸生者非叛則降耳又孰能如先生一死而君臣明天地位名與萬古長存哉嘗讀史先生性故豪華及八衛之日痛自減抑夫此一文山也平時聲妓自娛已而奮不顧生毅然烈士夫君子以爲非先生之豪則忠不能成非先生之忠則豪無足取今日之有祠禮也祠在郡北約二里與理學四賢祠鼎峙爭雄四賢咸有田以祀獨先生闕焉余謫居之三年顧謂南平令張子燾曰理學忠義一道也盍圖之於是請自捐公餼之餘於范侯來賢以助



祀事范侯曰表忠崇節民俗興焉甚善舉也余遂屬其事於張子置祀田凡三十五石有奇授守者而記之後有過先生祠者忠君報國之心其有感也夫永慕祠祀守孫衍令陸嵩以禱雨病卒歲七月三日郡守率屬致祭其卒期也

社學

延平衛指揮使司 鎮撫司 左右中前後五千

戶所而將樂千戶所永安千戶所俱隸焉

旗纛廟

南平縣

縣治署

儒學

預備倉五

嶺峽巡簡司 大曆巡簡司 養濟院二

茶洋驛 大橫驛 王臺驛 以越王臺名

總舖 城東舖 倪坑舖 安濟舖 吉溪舖

金砂舖 龍源舖 清風舖 武步舖 嶺峽舖

丘墩舖 金溝舖 高桐舖 大橫舖 城西舖

秋竹舖 西芹舖 發竹舖 砂溪舖 吳坑舖

王臺舖 樟槎舖 箕當舖 三連舖 白塔舖



唐隔舖

大行公館 金溝公館 王臺公館 發行公館

武林公館 茶洋公館

社學五

將樂縣在將溪之陽土沃民樂名將樂也縣故無城元至正四年漳寇李志甫犯縣縣人吳文讓募義兵勦滅之文讓子克忠為土城廣袤九里設四門曰東曰西曰南曰北外有橋頭一水門一十二年臨川寇鄧忠犯邵武路總管吳按攤不花柵之陳友定據延邵復修築周圍五里四十餘步 皇朝洪武元

郭顯忠 陳公廟祠祀宋令陳攄 龜山祠祀楊

文靖 元浙西郡公祠祀李鉉鉉字伯鼎衛縣人

至正間兄鈞累功至懷遠大將軍郢復上萬戶府

副萬戶討寨寇于清流而沒鉉襲職守延平擒寧

化寨寇魏梅受解福州海寇圍進擊福安寨寇戰

於政和泗洲橋弗克死之事聞追贈鎮國上將軍

江東道都元帥護軍隴西郡公

社學六十八

守禦千戶所 旗纛廟

大田縣縣皆田也其中一區獨大可置萬家懸崖復



壁四面縮轂其口異時土著居人耕藝所弗及荆蓁  
灌莽東西罔辯也 皇朝十四年立縣次年築

城周圍六百八十餘丈為門四東曰寅賓西曰餞日

南曰太平北曰拱辰

縣治署

儒學

際留倉 預備倉

英果寨巡簡司 桃源店巡簡司

陰陽學 醫學 養濟院

總舖 上際舖 龍門舖 秋菊舖 萬積舖

銘溪舖 華口舖 官庄舖 赤巖舖

上司行署三 萬積陽公館 華口公館

桃源公館

社稷壇 風雲雷雨山川壇 邑厲壇

城隍廟

遺愛祠祀御史白貴左布政屠僑郡守沈大楠同

知張瑄通判李策之開設本縣者

社學二

沙縣以縣有沙源名 皇朝弘治四年始城延

袤千八十四丈門四東曰迎恩西曰永安南曰延福



北曰昌樂又爲小水門四以便汲北門一以通行迎  
恩門自南抵永安門俱臨太史溪永安門自北抵迎  
恩門俱臨鳳岡山自然壕塹也繇延福門出有浮橋  
曰翔鳳宋紹聖間建  
皇朝正統間燬至正德  
三年六十餘年矣同知計宗道重建焉長百丈濶三  
丈二尺高餘十尋墩十二橋屋之棟百南北爲門爲  
坊爲殿爲亭殿以祀神供佛其久燬時石墩石罅悉  
生野棘正德二年棘發五色異花明年而宗道成橋  
始橋累石墩已竣有匠叟過之語匠曰加之崇一尺  
可紓水患蓋崇之匠曰爾能言爾能搖兀一石耶匠  
叟蹴巨石飛墮溪中須臾不見衆皆駭異入溪曳之  
數夫莫舉也相顧曰此神人蓋如言遂崇墩明年大  
水冒至其舊墩賴加石免嘉靖丙辰燬萬曆戊寅令  
僉序復建大田田一儁爲記記首言余髫時以書生  
往來沙道猶及見昔時所謂翔鳳橋者踞城南門橫  
跨水上南端望之視城門如甕人行如蟻至橋半俯  
視巨瀆波光蕩漾欲飛動數步數回而水聲在足底  
也

縣治署 故在沙源唐中和中令曹朋鎮將鄧光  
布以阻溪改建鳳岡山南宋元因之 皇朝



屢燬皆有重建

儒學 舊在和仁坊宋慶曆徙縣治東

皇

朝因之地臨太史溪久患水萬曆十四年令沈應

文遷于學宮後福聖寺之址

新豐倉一 預備倉三

稅課司 北鄉寨巡檢司

陰陽學 醫學 僧會司 道會司 養濟院

總舖 琅口舖 高沙舖 館前舖 青州舖

赤巖舖 官庄舖 華口舖 大巷舖 羅巖舖

洋口舖 尾歷舖 荆村舖

上司行署三 湖山公館 歷山公館

官庄公館 華陽公館

社稷壇 風雲雷雨山川壇 邑厲壇

城隍廟

曹長官祠祀唐令曹朋 陳公祠祀宋統制陳敏

曹太師祠宋時建祀邑人曹輔 鄧公祠祀宋安

撫鄧柞 張公祠祀宋右丞相張若谷 陳忠肅

公祠宋建炎中建後以右正言陳淵配楊龜山記

建炎初右司諫陳公瑩中論蔡氏弟兄忤旨竄嶺

表公之南遷不以其罪舉天下憤惜之無敢言者



名隸黨籍餘二十年轉徙道途無寧歲卒以窮死  
 初京為翰林學士承旨以辭命為職潛姦隱慝未  
 形於事雖位通顯人莫知其非也公于是時力言  
 京不可用用之必為腹心患宗社安危未可知聞  
 之者往往甚其言以為京惡不至是已而陰結僥  
 倖竊國柄矯誣先烈怙寵妄作為宗社禍悉如公  
 言於是人始服公為著龜昔王文公安石以學行  
 負時望神宗皇帝引叅大政士大夫相慶于朝謂  
 三代之治可以立致呂公獻可獨謂不然抗章論  
 之雖文正溫公猶以為大遽未幾多變更祖宗故  
 事以興利開邊為先務諸公雖悉力交攻莫能奪  
 其流毒至今未殄也故溫公每謂人曰獻可先見  
 余所不及余謂公之于京言之於未用之前獻可  
 於文公論之既用之後則公之先見又先獻可二  
 公之言異車同轍也靖康中朝廷欲盡復祖宗之  
 舊而一時故老無在者天子念公之忠追贈諫議  
 大夫官其四子所以寵嘉甚厚非私陳氏將以風  
 勵臣節也公邑人相與即縣庠為祠堂以奉公堂  
 成屬余為記余曰公之德業足澤世垂後雖不用  
 于時流風餘韻猶足立懦夫之志蓋天下士非一



鄉可得而擅也然鄉之士大夫誦公言遵公道仗節秉義繼公風烈時有人焉則公功於鄉為多矣古有功于人則祀公之祠宜載祀典以遺來世

縣令祠五四一祀宋令王瓘一祀宋令謝璿

一祀宋令葉光一祀宋令王濤一祀宋令

葛諤

社學五

歷安堡萬曆中令沈應文造

尤溪縣縣有沈溪溪上沈姓者居之後避王審知諱改名尤而沈姓亦更尤城周圍千五百五十丈阻溪

負山不壕塹也門凡四曰西東南北創自

皇

朝弘治四年又有福州門通往來小水門四以便汲大難守也嘉靖二年分守叅政蔡潮謀小之六年分巡僉憲鄭佐守陳能小焉曰新城廣二百九十丈小門二水關二

縣治署西為典史廨有縣尉題名記真文忠為

趙麗夫作

儒學宋在縣治西慶曆間改治南東隅紹興十一年徙璠山乾道九年令石塾重修文公為記蓋熹聞君臣父子兄弟夫婦朋友之倫所為民彝也



惟其氣質之稟不能一於純秀之會是以欲動情  
勝或陷溺而不自知先聖王爲是立學校以教其  
民而其爲教則始於灑掃應對進退之間禮樂射  
御書數之際使之恭敬朝夕修其孝弟忠信而無  
違然後從而教之格物致知以盡其道使知所以  
自身及家自家及國而達之天下者蓋無二理其  
匡直輔翼漸漬必使天下之人皆有以不失其性  
不亂其倫而後已此二帝三王之盛所以化行俗  
美黎民淳厚非後世所能及也自漢以來千有餘  
歲學校之政與時盛衰其所爲教者類皆不知出

此至於所以勸勉懲督之者又多不得其方甚至  
或使之重失其性益亂其倫而不悟不亦可悲也  
哉我宋文治應期學校之官遍郡縣其制度詳密  
規模宏遠蓋超軼漢唐而娓娓乎唐虞三代之隆  
矣而有司無仲山甫將明之材不能祇承德意若  
稽治古使學校之所爲教卓然有以遠過于近代  
儒先君子或遺恨焉石君迺獨能學古之學推之  
以行於今使其學者惟知修身窮理以成其性厚  
其倫之爲事而視世俗之學所以干時取寵者有  
所不屑則石君敷教作人可書之大者也又爲明



倫堂崇德廣業居仁由義四齋銘其明倫堂銘曰  
 天叙有典匪學弗明我作此堂大猷是經匪忠曷  
 勸匪孝曷陳咨爾舉子永觀厥成崇德銘尊我德  
 性希聖學兮玩心神明脫污濁兮廣業銘樂節禮  
 樂道中庸兮克勤小物奏膚公兮居仁銘勝已之  
 私復天理兮宅此廣居純不已兮由義銘羞惡爾  
 汝勉擴克兮遵彼大路行無窮兮  
 皇朝正  
 德嘉靖中益拓大萬曆二十六年令張陽春徙於  
 宋璠山之舊址學在璠山署廨在舊學  
 預備倉四 濟田倉一

稅課司 高才坂巡簡司 河泊所

陰陽學 惠民藥局 醫學 僧會司 道會司

養濟院 總舖 馬坪舖 丹溪舖 大蓋舖 鳩源舖

羅源舖 涪頭舖 芋溪舖

上司行署三 丹陽公館

社稷壇 風雲雷雨山川壇 邑厲壇 鄉厲壇

城隍廟

韋齋祠 文公祠俱南溪書院

趙公祠祀宋武節郎趙師檟宋知縣施漬記淳祐



甲辰濱被命知尤溪縣去趙公歿事之秋十五年  
矣縣西門有廟一區僅庇風雨父老謂子公諱師  
櫛家淮右客游于閩紹定庚寅寇越汀邵鄉貴潘  
郎丞景伯持憲節守高郵知公勇於義力薦于臺  
閩繡使王公夢龍廼擇勁健卒數百人號報國軍  
俾統之來戍紀律嚴整軍士無譁邑人恃無恐及  
移軍拏洋剝集士兵萬餘人結以恩義軍聲大振  
于時將沙二縣爲寇蹂躪獨不敢闖此境者以公  
屯兵在焉會寇犯永春德化取道縣南鄙歸志甚  
銳公提兵屯處村渡將據險而扼其歸居無何遽  
檄戍向縣賊遂涉江剽掠鄉井公聞憤怒夜馳七  
十里詰朝遇賊林嶺下轉戰田中馬陷于淖猶手  
刃數十級士兵失期衆寡不敵廼大呼曰天乎吾  
之報國止于此矣遂歿焉嘉熙初元都承旨王公  
埜上其事贈武節郎官一子賜忠愍廟額今幾年  
矣無有顯揚濱聞而悲之遂與劍浦贊府楊貴思  
同請于郡守右史黃公自然爲大書扁額一新廟  
宇給田書籍附登南溪書院委司計主之庶忠愍  
香火與書院相久長焉 盧公祠祀閩將軍盧瑠  
宋知縣石懿記予承乏尤溪適時和年豐居多暇



日因講求闕遺而修舉之有盧府君祠詰其所以於耆老皆惘不能對府君裔號亦莫詳也一日有發故篋得其行狀一通來者紙敝字漫僅而可識而後知府君蓋張巡許遠之流血食茲土豈徒然哉府君諱琬世閩人王氏建國避地尤溪保大四牟王氏兄弟相攻國大亂南唐查文徽拔其建汀漳泉四州而置建州于延平津以陳誨爲御史又取其尤溪隸劍州尤溪故有戍卒禦山寇至是以府君爲守將王氏亾李仁達據閩陳覺諭以歸南唐不從將討之仁達緝知尤溪戍卒已調發無備使陳匡弼襲尤溪府君拒之于東郊水亭戰甚力邑人得奔竄不歿府君兵敗廼曰吾受人邑爲之守邑不守何用生大呼前爲匡弼將劉棹刀所殺翊日建州援至無及矣邑人相與塋府君于杉嶺府君五子四子從戰俱歿季子幼棄草中隣媪收育訪其母歸南唐下詔褒美授季總管復其家而卽水亭建祠焉水亭地卑神降言于巫當祀我縣西北爽塏地邑人異而遷之今祀是也嗚呼歿非難處歿難較府君之功於巡遠雖殊然殺身成仁之心見危授命之節非可大小論也惟其所立適



編方下邑是以風聲氣烈不克振耀雖府君初心  
 之所不計顧邑被府君之賜至厚未久遽忘行狀  
 之幅紙不存予亦無自知也迺刻石以記而命有  
 司自今來歲以春秋有事祠下且爲之歌以侑神  
 曰潔齋造兮君之居紛坐跪兮薦肴蔬坎吹簫兮  
 擊鼓望風馬兮雲車君之來兮何許旣宴娛兮仁  
 且武垂慶惠兮弗無牟俾我民兮長無災苦 忠  
 顯祠宋端平中建祀宋烈士余望望邑人也紹興  
 中寇葉亮犯境望率鄉兵禦之歿于陣民立祠祀  
 之紹定間顯靈禦寇賜廟額曰忠顯 皇朝

洪武六年命有司題其主曰宋烈士余公之神列

在祀典 周希聖祠祀先賢周誥 皇朝功

惠祠祀知府陳能 張公祠祀知縣張陽春 戴

公祠祀知縣戴朝恩以有守城功

社學五

順昌縣縣置自南唐以其初順服名曰順昌

皇朝正德元年始爲城門五曰東安曰西寧曰南平

曰北定曰通津又小水門四以便汲周圍延袤八百

八十三丈

縣治署



儒學

際昌倉一 預備倉四

仁壽稅課司 仁壽巡簡司

雙峯驛 富屯驛

陰陽學 醫學 僧會司 道會司 養濟院

總舖 城南舖 郭閘舖 石溪舖 桂嶺舖

陳坂舖 杜源舖 婁杉舖 高沙舖 吉舟舖

石湖舖 順溪舖 白石舖 富屯舖 太平舖

仁和舖 富實舖

上司行署五

社稷壇 風雲雷雨山川壇 邑厲壇

城隍廟

二賢祠祀廖高峯槎溪二先生

社學二

永安縣 皇朝景泰四年始置縣周圍五里三

十二步門四東曰德化西曰清流南曰通津北曰延

平

縣治署

儒學

預備倉四 浮流倉一



稅課司 安砂巡簡司 湖口巡簡司

陰陽學 醫學 僧會司 道會司 養濟院

總舖 黃坊舖 貢川舖 張關舖 新嶺舖

上司行署三 貢川公館 忠山公館

社稷壇 風雲雷雨山川壇

城隍廟

先賢祠祀楊羅李朱四先生 柝欄祠祀宋鄧蕭

公是為鄧公讀書故處

社學四

閩書卷之三十一

建置志

汀州府汀水名也爾雅曰水際平地為汀說文曰水際平沙為汀汀水自北發源至州治而東遂南流入海是天下之水皆東惟汀獨南南丁位也以水合丁為文又未郡之前有長汀村其間水際多平地若沙以汀名郡取諸此矣長汀村唐時州治在焉在上杭縣北十五里今名舊州後又遷東坊口去今州治五里亦名舊州大曆四年刺史陳劍移築卧龍山陽西北塹山東瀕河南據山麓則今治也宋治平三年郡



守劉均被旨增廣周五千二百五十四步濬三河西  
 引南拔溪水流東以繞之作六門正東曰濟川正西  
 曰秋成南曰頰條北曰鄆江東南曰通遠東北曰興  
 賢 皇朝洪武四年衛指揮同知王珪塞頰條  
 門改濟川為麗春秋成為通津鄆江為廣儲通遠為  
 鎮南興賢為朝天周暴輒石嘉靖五年守邵有道益  
 鑿廣之東引龍坡水西引拔陂水舛互灌注以會南  
 河於是汀城益固

府治署

儒學

稅課司

預備倉 學倉

陰陽學 醫學 僧綱司 道紀司

察院

布政司 漳南道

城隍廟

社稷壇 風雲雷雨山川壇 郡厲壇

文丞相祠 張知郡祠祀宋郡守張昌 鄭知郡

祠祀宋郡守鄭強 陳劉參錄祠祀宋通判陳吉

老子陳希造錄事參軍劉師尹 忠愛祠祀



皇朝本府推官王仁

社學

汀州衛指揮使司 鎮撫司 左右中前後五千

戶所

旗纛廟

長汀縣

縣治署

儒學

預備倉 學倉

古城寨巡簡司去縣西四十里王延政城此以備

江南兵故名古城宋時峒寇起守會僚佐議守城

司戶趙希館言宜扼古城此處也

臨汀驛

館前驛

三洲驛

養濟院

摠舖

百步舖

南田舖

新橋舖

鴛鴦舖

大息舖

胡坑舖

歸仁舖

七良舖

畫眉舖

黃館舖

南段舖

何田舖

三洲舖

大田舖

水口舖

車田舖

長橋舖

畚心舖

張屋舖

牛嶺舖

九嶺舖

古貴舖

里社壇

鄉厲壇

社學



寧化縣在古黃連鎮西竹篠窩後唐同光二年所遷  
 正北負山三面臨溪縣舊名黃連亦曰寧陽城周廻  
 二百八十步設四門東曰連岡西曰通贛南曰道愛  
 北曰朝宗宋端平間令趙時鎰脩築展拓改連岡為  
 迎春通贛為通聖道愛為端平朝宗為朝天上東門  
 曰賓陽寶祐二年圯于水開慶元年令林公玉以磚  
 砌北門架木其上使民得避水焉 皇朝正統  
 兩中沙尤贛寇垣墉摧頽正德五年令周楹請築土  
 城九年邑民雷文琳等狀言甃甃已久令何鑑以閩  
 下兩臺使郡丞唐淳與鑑共成之袤八百一十二丈  
 有奇

縣治署

儒學

預備倉四 際留倉

安遠寨巡簡司

陰陽學 醫學 僧會司 道會司

石牛驛 養濟院

縣前鋪 魚龍鋪 黃源鋪 丘源鋪 安樂鋪

楊梅鋪 黃地鋪 黃栢鋪 夏坊鋪 石牛鋪

碑嶺鋪 羅溪鋪 滑石鋪 張地鋪 下沙鋪



沙坪舖 楊家舖 寨前舖 大覺舖 栢坑舖

上司行署

社稷壇 風雪雷雨山川壇 邑厲壇 里社壇

鄉厲壇

城隍廟

社學

上杭縣故唐龍巖地晉之新羅也大曆四年刺史陳劍拆龍巖胡雷下保置上杭場今未定縣豐田里也南唐李景保大十三年徙場秭梓保今太平里也宋淳化五年升場為縣至道二年徙鱉沙今白沙里也

咸平二年徙語口市今在城里也天聖五年徙鍾寮場今平安里也乾道三年令鄭福奏遷來蘇里之郭坊則今治是其城端平元年令趙時越創築周廻百六十步可容二百戶激水為濠然覆以茅竹尋燬淳祐六年令趙希諱縮之復圮于水寶祐二年令潘景丑址石甃瓦覆之元至正間頽圮攝縣事鄭從吉拓舊址復築周廻五百一十五丈高二丈為門七各樓其上復圮 皇朝洪武十八年來蘇鍾子仁作亂令鄧致中脩築甫畢而賊至民賴有憑依歲久復圮正統十四年破於沙尤寇景泰三年令黃希禮奏



請復築以六年肇工成化二年巡按朱賢命令胡鉞  
 斥大之繼而巡按涂棐委成本府同知程熙通判吳  
 桓邑民郭明德唐紀等佐工至成化八年工就蓋前  
 後二十餘年周千四百二十四丈六尺基廣二丈南  
 臨大溪砌以石高三丈有奇東西北並砌甃高減於  
 南三之一濠廣二丈深半之為門七東曰昭陽西曰  
 通駟南曰通濟北曰迎恩上南曰興文中南曰陽明  
 下南曰太平

縣治署

儒學

預備倉

際留倉

陰陽學

醫學

僧會司

道會司

平西驛

藍屋驛

養濟院

縣前舖

大磔舖

巖頭舖

捲籠舖

山湖舖

九華舖

藍屋舖

官莊舖

迴龍舖

坊村舖

定塔舖

張慶舖

九大舖

茶田舖

雙溪舖

燈籠舖

湯邊舖

石銘舖

漳南道

皇朝洪武中設福寧建寧二道歲

輪按察司官二員分巡閩中八郡時汀屬建寧漳  
 屬福寧二道盡處與廣東江西相接山林罕阻輶



軒窄至民用跳越武斷甚者作不靖成化六年增  
 漳南一道以蒞汀漳然猶未專設久之土之橫惡  
 私糾結作商賈入江西廣東行劫歸即潛處山谷  
 無誰何者又久之聚至千餘攻城劫庫殺人斂財  
 兩省臣以聞特命選按察司僉事居住上杭專事  
 弭賊不時巡歷蒸理詞訟江廣鄰近郡邑衛所悉  
 聽鈴轄

社稷壇

風雲雷雨山川壇

邑厲壇

里社壇

鄉厲壇

城隍廟

褒忠祠祀

皇朝巡按御史伍驥都指揮僉

事丁泉成化中賜額

社學

上杭守禦千戶所

武平縣汀巖邑也其名縣以地夷而人武縣治前有  
 南安溪亦曰平川舊為武平場在武溪源即今千戶  
 所宋淳化移場為縣今治也城周二里八十步分三  
 門東曰永平南曰南安西曰人和使相張魏公浚下  
 令勦築端平間令趙汝講重脩治後圯 皇朝  
 成化間令李俊築土城弘治十四年同知黃冕知縣

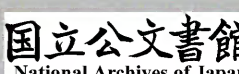


陸忠典史韓寅磚之闢四門東曰迎春南曰南平西曰秋成北曰北高又水門二

縣治署

儒學舊在縣治東興賢坊宋乾道間令唐廷堅初建養士院其後屢有改作元大德癸卯令李寔新之教諭薛瀛士請府學教授某為記其文可觀也記曰汀距皇都八千里屬邑武平又遠城三百里是為八閩絕底與東廣西江壤地犬牙岡重嶺複林深谷窈江煙盡露從而帶劍剽奪之盜又出沒之偷生其間者朝不慮夕奚暇禮義自昔衣冠絃誦百無一二宋元以來叛亂者倚為兔穴兵燹荐至煙村荆圯於是益寥寥大德癸卯古汴李寔伯英來宰愴然曰十室之邑必有忠信轉風移俗在我而已乃以和平之心行勞來之政一年而卧者枕二年耕者廩三年而墟社之會者讓而後飲伯英曰可知方矣乃捐俸鳩工葺先聖先賢廟貌及從祀像位自輿至階至門煥聳具瞻又剏為明倫堂廣敞高爽繚以垣墻使教諭薛瀛士日與生徒講討仁經義傳於其間山藪所家鹿豕所隣爭遣子弟以來受業上堂喁下堂僉長此不輟鄒

建置





魯可化也瀛士來請曰郡博盍記之武平巖邑也  
 殘毀未幾文興若此夫子有知當為莞笑僕來臨  
 汀所見六邑之宰惟連城質夫武平李伯英不汚  
 儒術著績鄉庠每欲記質夫之事而未能併見於  
 此以勸來者 皇朝合豐城袁旻更新之跋  
 記文後曰按縣志淳化五年易鎮為縣學校未聞  
 也元大德癸卯邑令李伯英始立學校時教諭薛  
 瀛士請郡博士文記之而文獻方有考我  
 朝聲教漸被武平僻西閩絕域山廣人稀民俗尚  
 武迨今遺風猶存而伯英不復作矣學校中廢禮

殿廡門講堂齋舍歷百餘年傾圮不稱天順己卯  
 冬旻令是邑撤舊新之慨仰李伯英之舊績不汚  
 儒術探嗜郡博士之記文簡而直質而明誠足倡  
 斯文啓後學於是令工勒諸碑石以垂不朽庶斯  
 文不終泯楮筆間成化甲午令徐端改遷縣治西  
 際留倉

- 象洞寨巡簡司 永平寨巡簡司
- 醫學 僧會司 道會司 養濟院
- 縣前舖 三角舖 中田舖 賴屋舖 黃栢舖
- 黃麩舖 袁畚舖 皂角舖 悅羊舖 武安舖



陳坑舖 大灣舖

上司行署

社稷壇 風雲雷雨山川壇 邑厲壇 里社壇

鄉厲壇

城隍廟

社學

武平千戶所在縣治西順平里武溪之原

旗纛廟

清流縣縣清流如環也在晉清流驛宋元符元年提刑王祖道行部憇驛亭愛其山川之美奏長汀寧化

壤地曠遠請撤置縣以驛名其時僅有子城周二百丈立四門紹興間寇擾無險可恃邑人鄭思誠鳩流散興版築歲久湮圯故址僅存元末紅巾之亂村落互相攻奪寧化曹柳順乘隙來寇邑人陳有定起義破之遂因山南之險壘石爲城增脩四門通道守之皇朝沿河官城故址皆爲民居惟南門城樓猶存天順中令吳中正德中令林湜署縣通判戴旦先後脩治焉

縣治署

儒學



稅課司 正統二二年革

際留倉 預備倉四

鐵石巡簡司

陰陽學 醫學 僧會司 道會司

玉華驛 養濟院

縣前舖 雷公舖 小嵩舖 具地舖 嵩溪舖

玉華舖 太平舖 子孫舖 具家舖 暖水舖

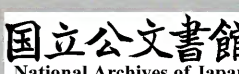
社稷壇 風雲雷雨山川壇 邑厲壇 里社壇

鄉厲壇

城隍廟

社學

連城縣本蓮城也以有蓮花潭名其城宋紹興間令丘欽若草創乾道中楊仲立名三門東曰朝京西曰騰驤南曰龍川歲久復隍端平間寇亂令米巨宏復築淳祐間令應東脩併作甕城以羅天鱗作寇城池復毀令王成吉重築之以亂起草寇去草從連名連城矣其後遭紅寇表景攻陷民竄城毀 國初止存甕城四正德四年流賊竊發令蔣璣築土城捍之邑人知府童璽為郎時疏請作堅城焉九年僉事胡璉募富民用磚瓦分城之璽亦捐貲為倡十四年僉





事周期雍命丞黃鍾岳壘石為址甃甃為垣城遂堅其後先後有脩治

縣治署

儒學

稅課司

預備倉

際留倉

賑濟倉

新設預備倉

北團寨巡簡司

陰陽學

醫學

僧會司

道會司

養濟院

縣前舖

北安舖

分水舖

新橋舖

南柴舖

上司行署

社稷壇

風雲雷雨山川壇

邑厲壇

鄉厲壇

城隍廟

社學

歸化縣

皇朝正德九年始為城門東曰東樂

西曰西清南曰南安北曰北泰令楊縉所造也嘉靖

三十九年山寇越城被圍數旬令章宗實築月城月

池以禦之

縣治署

儒學

預備倉

際留倉



夏陽巡簡司

陰陽學 僧會司 道會司

明溪驛 養濟院

縣前舖 新興舖 永安舖 興善舖 龍湖舖

鐵嶺舖

上司行署

社稷壇 風雲雷雨山川壇 邑厲壇 東曰東樂

城隍廟

社學

未定縣謂疇昔草寇竊發今未定也 皇朝弘

治七年築城門四東曰太平西曰迎恩南曰興化北

曰得勝

縣治署

儒學

際留倉

興化巡簡司 太平巡簡司 三層嶺巡簡司

陰陽學 醫學 僧會司

平西驛

市西舖 德化舖 信感舖 新村舖 大溪舖

月流舖 白沙舖 箭灘舖 胡雷舖 龍窟舖



上司行署

社稷壇

風雲雷雨山川壇

邑厲壇

里社壇

鄉厲壇

城隍廟

社學

興化府城池古在游洋今平海衛也宋太平興國八年始移治莆田治軍段鵬經始之內築子城外築土垣茅覆而已宣和三年更以磚甃周七里有奇引北澗水為濠與西南塹合今小西湖及蕪濟河是也門樓五東曰望海西曰肅清南曰望仙北曰望京東北

曰寧真紹定間盜起居民驚潰郡人陳宓倡議壯之久之泉人曾用虎知軍事始大成城郡人劉克莊記是城也崇表加舊表裡砌石覆之以磚五門樓堞丹亞煥然憑高望之鉅麗突兀疑化人之為宛畫史之摹元時兵亂城陷者再皇朝洪武三年衛指揮李春復加繕治二十年指揮程昇以隘不足實軍士奏闢之乃越舊濠跨烏石山東下歷前埭後埭與舊城合延袤一十一里周二千八百三十丈廢寧真為門四改南樓曰迎仙北樓曰拱辰東建水關門以通舟西水關欄以石盾僅容水入而已城外壕左起



東北隅折而南引壽溪水注之右起西北隅折而東引木蘭溪水注之西北負山則鑿爲旱壕成化七年巡撫都御史張瑄命守潘琴重脩嘉靖三十七年倭寇薄城下旣去分守叅政萬衣增腰墻砌垛子稍濶之四十一年冬倭寇大集城陷知府易道談新至急城其東北南三面力不給郡人御史林潤奏乞帑金三萬佐之四十三年提督軍門譚綸總兵戚繼光城其西面而更壯其三面隆慶中分守陰武卿重新東北二門樓改東門曰鎮海西曰永清南曰迓和北仍拱辰乃城西北隅舊包山腰之半賊可據高而闕莆城三陷皆從此入萬曆九年守羅通霄垣入之

府治署宋時在今興化衛署僕射陳靖故宅也靖遜其地以爲軍治自移居橄欖巷今陳宅是也皇朝以其地立衛所徙莆田縣署於善俗坊而以縣地建府署

儒學在郡治東宋太平興國間始置興化軍踰三十年學宮未建莆人方儀爲書生捐所居室建本軍廟學率里人陳詡等出貲構殿塑繪先聖先賢像首崇之事未就貲已竭會真宗咸平元年有詔立軍學時儀貢菰京師伏闕乞公錢完廟朝廷嘉



之詔給帑錢三十萬命官主其事三年始成是年儀登第復與弟能姪慎言奏請賜地於廟後增建三禮堂與步廊崇閣六年而學成制度大備凡冠冕袞佩几宸車輅旂旛弓兵戈戟笙磬琴瑟鍾鼓拊敔鼎釜七洗劔甄彝壺之狀與夫明堂廟社壇坎悉攷制度而模於其堂仙遊尉段全作廟碑系之詞曰儀也無位而謀其始志弗克終以告天子鄉人翼翼惟學是職變蠻為魯寔儀之力紹興十九年教授徐士龍請于使者鮑延祖得官錢千三百萬改作軍學東廟西學廟前有崇閣以秘御書

書後有廣堂以繪三禮名物中庭礮石渚水凖諸侯泮宮之度廟東偏設縣學附以廩藏庖湏為屋凡四百八十間復推其餘為教官治舍非特制度宏偉冠一時而規畫有經郡人考功員外郎黃公度為記嘉熙二年知軍張友重脩郡人正字王邁為記國初詔天下立學校知府蓋天麟奉制重脩其後屢有脩建嘉靖季燬於倭郡人御史林潤奏乞帑銀下知府易道談重建悉復其舊

上里鹽場稅課司



大有倉 平海倉 預備倉

陰陽學 醫學 僧綱司 道紀司

府前舖

上司行署四

社稷壇 風雲雷雨山川壇 郡厲壇

城隍廟

名宦祠 鄉賢祠 合志祠 在學廟門外東祀宋

著作方儀元直學林槐應戴有功儀以倡建學槐

應以葺學宮復學田有功無考 林公祠在學廟

門外祀都御史林潤以其請帑脩學并賑恤遺民

郡人感而祀之

遊擊府萬曆十九年建

興化衛指揮使司 左右中前後五千戶所兵馬

司四所 軍器局

旗纛廟

莆田縣縣名莆田以舊菱蒲之地去蒲從莆防水患

也陳光大二年置縣于延陵里即今右廂其地據高

不與他室等夷宋慶曆五年四月秘書丞張緯宰縣

剗平之得方石五尺文無刻痕墨跡可見其辭曰石

敢當鎮百鬼壓灾殃官吏福百姓康風教盛禮樂張

陽書

卷之三十六 建置

七

陳志堉



唐大曆五年四月十日縣令鄭押字記石瘞於曆而出於曆年月無異人嘆為奇宋時縣治有無名木木二十七根上附一幹椽曲如虬龍福帥王達名之曰嘉木後人以嘉木名縣圃  
國初即地為府署知縣任益徙左廂為今所  
儒學唐時隸泉州宋教授徐士龍改作軍學以縣學附于天成殿東偏元至順二年徙建為今學故縣治也宋薛簡蕭奎宰邑時鑿池名夢草後奎入為參政邑人名其池曰薛公今為泮池矣池有花並蒂則狀元出  
皇朝林環柯潛皆應其瑞

莆禧倉 社倉  
迎仙寨巡簡司 冲沁寨巡簡司 嶽頭寨巡簡司 吉了寨巡簡司 青山寨巡簡司 大洋寨巡簡司  
莆陽驛 養濟院  
魏塘舖 涵頭舖 奈埔舖 江口舖 雙牌舖 瀨溪舖 猴溪舖 俞潭舖 塘頭舖 朴摸舖 大杭舖 東林舖 鄭攬舖  
崎頭城堡  
涵江書院在莆田縣東北二十里唐貞元太和間

閩書 卷之三十六 建置 興陳志



先聖四十一世孫孔仲良令甫因家焉歲久子孫齒編民矣宋紹興乙亥朱文公過甫視其家所藏唐告身七通及家譜世譜與元豐校本襲封家譜皆合其時則為四十九世孫宜乃告守臣傳自得令兵鐸更其版藉為立戶淳祐中知軍楊棟同涵江鎮官鄭雄飛作書院并夫子廟仍給田供祀事及官廩費景定八年知軍徐直諒請額理宗御書涵江書院四大字賜之字甚端雅元至大中以五十三世孫敬山充涵江書院山長而叢孫克萬世襲其職

皇朝罷山長書院如故萬曆中令

代擇子孫之賢者一人隸名黌校主守租祭水南書院在郡城東南二十里黃石紅泉宮舊址宋林光朝講學於此故祠也祀觀察裴次元御史蔡禧

皇朝正德中燬督學姚鏞改為書院中建聖廟後為講堂儀門之外仍祀裴蔡二公右祀公朝焉

奚公祠祀

皇朝嘉靖間攝守延平府同知奚世亮死於陷城之難者配縣丞葉時蘭縣學訓導盧堯佐皆以與難

忠勇祠四一在南門內祀興化衛千戶白仁一在驛前街祀興化衛千戶魯師亮二在平海衛祀本衛千戶丘玠葉



巨卿皆以勦倭陣亡者 忠孝祠 忠祠 祀唐林刺  
 史蘊 宋方通 判喜阮少尹駿 林主客冲之 宋知縣  
 旅陳招撫 淳 皇朝陳給事中繼之 陳徽州  
 太守彦回 孝祠 祀唐林福 唐尉攢 宋郭叅軍義重  
 元郭承務郎道卿 郭教授廷煒 皇朝陳御  
 史茂烈 劉訓導 閔方舉人重杰 四賢祠 祀宋陳  
 俊卿 蔡襄 林光朝 龔茂良 二忠祠 祀宋陳文龍  
 陳瓚叔侄 二烈祠 祀 皇朝給事中陳繼  
 之 徽州守陳彦圃 林俊記 常久之則貞為正也 死  
 則誰免斯達者所視無畏而况自信之深者耶 二

公自信之深者也 世忠祠 祀宋寶謨學士方信

孺福清丞适 太廟齋即編修軫 廣州通判喜大中

大夫庭實 忠惠尚書大琮 皇朝尚書謚簡

肅 良永而以東廣大學士謚文襄 獻夫皆方裔 併

祀焉 忠勳祠 祀宋尚書陳仁璧及子僕射靖

忠惠祠 祀端明殿學士蔡襄 皇朝尚書謚

惠安彭韶祠 尚書謚貞肅 林俊祠 旌表孝廉

御史陳茂烈祠 大理寺丞贈少卿黃鞏祠 理

學名臣黃仲昭祠 尚書謚端簡 林雲同祠 尚

書謚襄靖 郭應聘祠



常州府通判吳紳祠

仙遊縣舊在大飛山南五里後又遷于南三十步許  
宋紹興十五年令陳致一始築城禦山寇寇退隨止  
乾道中令趙公綱建四門東曰九仙以九仙山名西  
曰其澤以禱雨九座山名南曰流慶以水流羅漢墩  
名北曰橫翔以大飛山名  
皇朝正德元年寇  
擾界中邑人尚書鄭紀議于御史韓廉築土城尋圯  
八年知縣范瑾砌以磚亡何亦壞嘉靖二年知縣蕭  
弘魯更用石砌環以敵臺二十有八居七年城始成  
周廻一千九十五丈高丈二尺六寸改東門曰賓曦

西曰愛晚南曰迎薰北曰拱極

縣治署

儒學舊在縣西宋咸平五年令段全遷建于縣南  
前為壁塑像先聖逮四科賢人後為堂左右為廊  
以繪畫林放至秦冉伯憲孤等圖適莆田容梁象  
者晉人也傳七十子於先廟衣冠容質動止俯仰  
渾全雅莊於舊制尤為特備至是悉得其用全自  
為記四方郡國孔廟規制及之者希矣乾道中令  
趙公綱重脩作講堂曰尊道米芾書額

際留倉

預備倉

南倉

義倉



白嶺巡簡司

陰陽學 鑿學 僧會司 道會司

楓亭驛 養濟院

縣前總舖 石馬舖 長嶺舖 沙溪舖 楓亭

舖

上司行署

社稷壇 風雲雷雨山川壇 邑厲壇 鄉厲壇

城隍廟

宋張都統祠祀都統張淵紹興十五年江廣兵民為亂始自潮梅踐汀漳侵軼温陵仙谿之境淵時

以密州觀察使奉詔統禁旅三千討定之令陳致

一為立祠 皇朝壯烈祠祀邑人魏昇昇子

瑞周而林德泰翁汝達郭懷志雷法英附焉昇字

大臨名家子也家故饒父廣淵以千金聽其結客

學擊劍馳槊蹶張投礮之技矜鬪樂戰所自負也

弘治辛亥漳寇數百人謀越仙遊寇涇江昇受兵

往扼之寇憚不敢迫其後庚午寇復傳城昇登城

免胄示之賊遙識昇皆去昇獨與所善十數人躡

之斬首甚多正德丁丑流寇屯安溪昇諜知報邑

為備帥所署卒待之桃源寇紆道薄城昇挾瑞周



弁所部林德泰等十餘人持劍盾步逐護城寇覘其少蹴之地西半里山下昇橫槩犯陣手自擊殺數十人而瑞周與德泰等並死之昇被十餘創猶轉鬪益疾賊愕視披靡遁昇復追北數十里歸以創重伏床呼殺不絕逾十日死守馮馴為立壯烈祠其後嘉靖二年寇擾江口諸村典史蘇察鎔部鄉夫張舜林尚寶皆力戰死亦配祀恤勞祠祀邑人劉君芳君芳素武勇嘉靖癸亥冬倭賊推呂公車傳城矢石橫發一賊曾已登堞大呼君芳奮刀斫墜數賊賊稍却隨為流矢所中死都御史塗

澤民建祠祀之

興化故縣在興泰里萬山中宋太平興國間林居裔為不軌僭號西平王知莆邑事黃禹錫起兵從轉運使楊克讓討之四年詔以游洋百丈二鎮置太平軍尋改為興化縣開軍治於此八年因楊克讓請移軍治於莆田之元年邑令移治廣業里以就坦夷國初令謝昇仍舊址正統十三年邑民以生齒瘡疫虎兇縱橫奏請革之詔可於是以長樂武化二鄉之六里屬莆西北鄉之三三屬仙平海衛城在府東九十里莆田縣武盛里界地名南



嘯

皇朝洪武二十年江夏侯周德興所築

衛署

儒學正統七年建 左右中前後五千戶所 莆

禧千戶所在府東八十里

軍器局 衛前舖 莆禧所前舖

城隍廟 旗纛廟 莆禧城隍廟 莆禧旗纛廟

邵武府閩越王無諸游畋之區也三里溪北北平山之上下舊有烏坂城蕭子開建安記云越王築六城以拒漢烏坂其一也宋太平興國四年置邵武軍治築土城于紫雲溪南西跨熙春山週一十里有奇關

門七東西城之上有望江樓二相望十餘尋簷牙三重俗名三滴水樓建炎後兩遭兵燬紹定中守趙以夫倅王埜因舊高之元初盡隳江南地壁至正十二年盜據其區摠管吳按灘不花復之十九年摠管魏劉家奴壘甃為城縮東面里許為門四東曰行春西曰鎮安南曰武寧北曰樵溪二十四年摠管常瓚更築之 皇朝仍舊加脩濬焉以後脩濬不一成化十二年守馮孜上言本府城池東北臨大溪西南穿小溪東則三水合流而去惟西面密邇熙春小山宋時城郭東南北三面俱臨溪西則跨熙春遇水泛



漲人可趨山避之元人建城不跨熙春城濠南北與  
 大溪相接水泛漲溪入于濠濠灌于城  
 永樂丙申水泛城頽官私漂蕩軍民男女湔沒以萬  
 計抑熙春山去城不過百五十步脫有賊寇生發憑  
 據則城內虛實皆瞭宋時包在城中良亦有以今若  
 不如宋舊不惟水至莫避亦非因險之固事下工部  
 如議以後重歲歛不果

夫府治署在城西隅始建自宋初知軍張度紹興中  
 守汪安止重建有胡文定記紹定中守王遂趙以  
 夫相繼建有劉克莊記以後脩建不一

皇

朝洪武初守周時中一新之成化中守馮孜作同  
 仁堂記曰邵武郡治後堂舊扁同心成化庚寅予  
 以治延弗績黜更邵武始登斯堂榱桷腐朽剝落  
 不可憇乃稍因舊葺之更名曰同仁或問何居予  
 曰同心於至誠愛民可也同心於欺世盜名可乎  
 同心於直道事人可也同心於周容為度可乎同  
 心於堯舜禹湯文武之王道可也同心於齊桓晉  
 文秦穆宋襄之霸術可乎故心乎至誠愛民則仁  
 矣心乎欺世盜名則不仁矣心乎直道事人則仁  
 矣心乎周容為度則不仁矣心乎王道則仁矣心



乎霸術則不仁矣仁人心也同仁則同心君子亦  
 仁而已同仁之義蓋取諸此  
 儒學本府治南樵溪五曲之上明倫堂西舊有石  
 刻周子太極圖東齋有東坡雪堂圖圖甚工東陽  
 周懋政西齋有連昌宮詞書亦古雅郡人黃永存  
 跋  
 皇朝嘉靖十一年學使潘潢刻朱陸講  
 義洞規學則四章列于堂東西而各為之跋而先  
 是成化中學使游明閱射射圃語諸生日鄉射之  
 制撫州有吳與弼先生能明其義數盍往質諸授  
 庠生甯堅崔中以幣往而受學焉

常豐倉

稅課司

陰陽學

鑿學

僧綱司

道紀司

府前舖

武平道

上司行署

社稷壇

風雲雷雨山川壇

鄴厲壇

城隍廟

朱文公祠

李忠定祠宋淳熙中教授徐元德

於軍學講堂之東朱文公為記建炎丞相隴西李

公邵武人也少有大志自為小官即切切然以天



下事爲已憂宣和初一日大水猝至幾冒都城人  
 莫能究其所自來而無有敢以爲言者公時適爲  
 左史以爲此夷狄兵戎之象也不可不戒亟上疏  
 言之遂以謫去數歲乃得召還則虜騎已入塞長  
 驅向關矣公復慨然圖上內禪之策誠意感通言  
 未及發而大計已決虜圍旣逼群小方謀挾至尊  
 犯不測爲幸免計公獨叩殿陛力陳大義得復城  
 守以退虜兵然自是以來割地講和之議起公又  
 再謫而大事去矣光堯太上皇帝受命中興疇咨  
 人望首召公爲宰相公亦痛念國家非常之變日

夜圖回所以脩政事攘夷狄者本末甚備蓋方誅  
 逆以正人心而遣張所撫河北傅亮收河東宗  
 澤守京城遂得益據形便大明紀律以示必守中  
 原必還兩京之勢而小人有害公者遂三謫以去  
 不復還矣淳熙丙午距公去相適六十年永嘉徐  
 君元德命教此邦謂公之忠義籌畧海內有志之  
 士莫不傳誦顧其鄉人子弟乃無有能道其萬一  
 而興起焉者於是闢堂之東肖公像而立祠焉四  
 月吉日合郡吏率諸生進拜跪奠安侑如法已事  
 以書來屬熹記之熹惟天下之義莫大如君臣而



所以纏綿固結而不可解者是皆生於人心之本  
然非有待於外也然而世衰俗薄學廢不講則雖  
其中心之所固有亦且淪胥陷溺而爲全軀保妻  
子之計以後其君者徃徃接跡有能奮然拔起其  
間如李公之爲人知有君父不知有身知天下之  
有安危而不知其身之有禍福雖以讒間竄斥屢  
瀕九死而其愛君憂國之志終有不可得而奪者  
是亦可謂一世之偉人矣徐君之祠之也非其志  
之所好學之所講有在於是則亦孰能及之哉故  
熹喜聞其事而樂推其說以告郡之學者

皇朝正統四年守徐述復建于府學大成殿東成  
化三年教授張濟乞賜祭制可

歐陽太守祠祀隋泉守歐陽祐祐見泉州太守

黃簡肅祠在四曲溪西祀宋郡人黃中謝脩撰

祠祀宋郡獻謝師稷劉文簡祠在府治東隅祀

建陽劉燾以其塋于郡之桂林山呂侍郎祠祀

宋建陽呂祉以其塋于郡之積善山胡將軍祠

在城東隅祀宋殿前司裨將胡斌斌潮州人紹定

間從童德興討汀寇德興盡銳而進留弱卒不滿

五百人屬斌守郡俄寇大至斌奮身迎戰賊解去



尋復益兵四集斌率殘兵死戰大呼曰我死救百姓手揮雙刀殺賊甚衆血凝兩肘雙刀折復擊以鐵鞭至蓮塘前遇害執鞭僵立數日始仆郡人賴其拒戰獲奔逸者萬計賊退民爲殮葬卽地祠之淳祐中知軍王埜狀事于朝賜廟額曰忠勇忠勇廟祀宋吳楚材楚材名炎以字行建昌南城人德祐元年建昌降元明年春楚材還鄉領村糾集民兵時江西制置使萬石走邵武縣遂繇邵武守黎靖德請于萬石乞濟師萬石不許而授楚材迪功郎權制置司計議官以安之且戒勿興兵楚材不聽二月己亥自領村率衆攻城鉦鼓震動甫至近郊之龜湖元兵三道蹴之奪其長梯鐵鈎因返攻領村拒以木柵元兵不得入事聞益王元帥府承制遷楚材宣議郎帶行太社令知建昌軍俾聚軍圖再舉萬石匿其命楚材旣失利且乏援元兵誘降其衆多解去楚材走光澤爲人所執及其子應登以獻卽遣錄事婁南良訊之曰汝河錯舉楚材抗聲曰不錯不錯如府錄所爲乃大錯耳府錄受宋官爵今爲敵用還思身上綠袍自何而得吾一鄙儒特激忠義爲國出力事雖不成正不錯也



南良愧塞及吳浚為江西制置招討使斬楚材父子傳首諸邑益王立于福州聞而哀之贈官朝奉郎立廟郡境上賜額忠勇

邵武衛指揮使司 鎮撫司 左右中前後五千戶所舊志我 朝武臣世世承襲而衛所則其

聽事之署也是則前之有位於斯者公祖也後之有位於斯者子孫也以子孫而履父祖之位食朝廷之祿能不動忠孝之思乎既動忠孝之思則所以紹父祖之烈而報朝廷之恩者不能已矣小宛之詩曰夙興夜寐無忝爾所生敢誦以勵有位之

孝蒸民之詩曰夙夜匪懈以事一人敢誦以勵有位之忠言殊愾至也

旗纛廟

邵武縣

縣治署

儒學在縣治南一百步九龍觀故址也舊學在府治西北即宋邵武軍學地接熙春之脉秀水出焉學庭有瑞榴一株宋熙寧二年樹梢結雙實差大旁枝亦結雙實共一十有四歲及第登第果十人因作瑞榴軒於明倫堂東 皇朝學仍



宋舊洪武八年令水甦民加葺治焉學西有地被  
侵成化四年訓導葉楨梁文請于學憲劉子肅守  
盛顛復之請記于脩撰羅倫倫爲記惟天生民有  
欲惟先王時又時惟我民罔不生各有寧宇矧  
惟有學其有越我疆王跡熄伯圖起乃遺棄我先  
王典不時式越在南服有縣邵武學圯以廢盜于  
戎豪訓導葉君梁君曰時可已謂諸生曰爾惟考  
志詢諸黃髮用告有位乃謀邑宰乃復郡侯乃咨  
憲臣布令豪乃歸侵東八筵脩縮廣二西五筵脩  
盈廣三乃構堂五楹公食于所居徒于舍舍三倍  
之剏始丁亥落成戊子二君咨余記乃成績余曰  
子來惟一祖宗受天明命以綏萬邦惟茲庠序  
惟堯舜禹湯文武成康遺典具在惟爾職典于學  
惟爾有俊在茲學入官昔予攸聞惟稷惟契惟伊  
惟周惟學乃成矧今天下富者貴者疆有力者罔  
有定志惟奪乃饜士無恒家農無恒產萬民罔攸  
生在下惟我一皇帝恭默思治惟爾有俊登于  
良弼在帝左右惟先正舊典時式而時措之天下  
可均民惟永寧不然一畝之宮不能庇而有如治  
天下何惟乃圖之今學在九龍觀故址則嘉靖二



十年所遷也按觀起唐時舊名白鳩中有池貞觀  
間池中九龍見以名觀元嘉祐辛丑靈蛇見于觀  
九龍堂鱗甲備五色夜半雷電交作化飛以去又  
郡城俱行壤惟觀及邵武縣有二活石觀石隱隱  
地中衛石出地三尺上有宋篆十二字俗名觀石  
為龍頭衛石為龍尾諸生愛此二瑞故請于上官  
以學宮易之觀中鍾樓今尚在啓聖祠東樓肇建  
自漢郭璞鉗記號卓金鎗禁鍾懸焉元至大元年  
本路管軍千戶高佑提點王明遠重構之雕甍畫  
棟突兀霄漢若非人力文廟之祭舊從于府訓導

周流芳何歛請于守夏英令姜桂以次丁日行釋  
菜禮母使空存廟位守令如其言

預備倉

水口巡簡司

河泊所 楊枋稅課司 拿口稅課司

樵川水馬驛 林墩馬驛 拿口水馬驛 養濟

院

銅青舖 新屯舖 官墩舖 拿口舖 黃溪舖

王坊舖 王堂舖 洒溪舖 官源舖 丁字舖

梅裡舖 頌春舖 藥村舖 漠口舖 龍鬪舖



破石舖 大乾舖 城南舖 香林舖 山口舖

山心舖 邢家舖 河源舖

劉縣令祠祀宋令劉純純見建陽縉紳

光澤縣舊有戰城建廢無考今在杭川南後唐財演

鎮地也宋太平興國四年陞鎮為縣即地為治城周

垣依民居 皇朝洪武十九年令林孔孫建門

二東曰朝宗西曰宣德

縣治署中有瑞竹亭宋元祐初上官均以直諫謫

宰茲邑有竹生庭一株四幹十八節元至元二十

四年朱萬初由館閣出宰其竹復生因構亭曰瑞

竹繪圖刻石

儒學在縣治東南南向 皇朝成化五年改

東向前臨鳳沼鷄山後據貴峰天馬左右龍山筆

峰以為勝處弘治元年令劉俊謂宜南向復之而

學門西向正德十二年令鍾華作新之仍改學門

南向自為記記未學成華進諸生而告之曰前此

宋季李西山得道南之緒大倡宗旨濱老守約公

晦諸君子父子祖孫並游考亭繩繩道學我

朝掇科登仕亦趾美邇年階計弗克嗣紹况望如

前輩之卓犖者邪委之命運華恐未然然今之學



撥文取青紫而已前輩異是華願賢輩篤志力行  
焉先哲云爲學須是痛切慳惻如居燒屋之下如  
坐漏船之中如項羽揀趙沉缸破釜持三日糧示  
無返志然後有得於已賢輩之志之力於斯否乎  
誦法聖賢脩之身行之家淑人蕪善窮達不變乎  
塞斯亦賢輩內事天生我學校教我朝廷望  
我豈徒然哉脩學匪艱懋學惟艱維勉旃無斁又  
作遺愛祠於櫺星門左自爲記祠名遺愛表賢令  
也胡爲於學一則以夫子門墻之下未易立脚一  
則以師儒輿論攸萃難苟容身非真有功德表表  
於民者何足居此光澤故賢令祠學宮者在宋有  
尹公師魯上官公彥衡在元有况公肩吾古所謂  
循良與祠故附大成門之左隘且陋葦卜地櫺星  
門左而大之旣成庠生吳文璣進告於葦曰我  
朝邑令可追三公其惟劉君佐乎遂請當道並  
祀嗚呼詢師儒之輿論而僉同則立夫子之門墻  
而無愧矣後來登謁斯祠者盍思諸公所以得祀  
於是者如之何率其政是亦諸公之政率其化是  
亦諸公之民是在我矣

際留倉 預備倉



大寺寨巡簡司食稅課司

河泊所

陰陽學政醫學僧會司道會司

杭川驛杉關驛養濟院

縣前總舖直阜舖通津舖石岐舖高田

舖黃溪舖長山舖官山舖止馬舖杉

關舖

上司行署

社稷壇風雲雷雨山川壇邑厲壇

城隍廟

小學

泰寧縣在鑪峰左杉溪之陽古為歸化縣宋元祐元年詔改今名葉祖洽改縣記泰寧當五代隸南唐處深山窮谷間有山林魚稻之樂人自足用無所外求故獨處一方若隱居者當天下並爭於干戈無所與也其民既安閑則力本自贍及天下定于一戶口日益富饒至今為閩大邑民戶三萬所出賦萬緡郡城四縣惟泰寧為最僻不與四方之商賈交故習俗淳厚山川之氣特為奇秀故為士者質美而明方國初時海內得離戰爭之苦俗尚淳朴雖有質美無以發



明及太平既久朝廷尚文以書詩禮樂潤飾治具天下之士皆染濯淬勵以文章自奮若草蟲鳴而阜螽趨神龍興而慶雲翔跨河南北薄岱東西水經江淮陸窮閩蜀家家自以為屈宋人人自以為鄒枚身起筆墨致位卿相者時時有之泰寧以遠方僻邑與之並驅於英俊之域相與後前曾不少屈一何壯也彼其地接中都文物至盛熏於耳目而得於心其多文士不足怪也以僻邑而與之爭雄苟非質美特立能若是平今其縣北屋連牆絃誦相聞有不談詩書者輿臺笑之况其父兄故以名荐於天子而爵列王庭

者相繼不絕可為盛矣而其縣尚仍五代之餘名曰歸化誠有負於茲土元豐八年予適在職方掌天下圖籍惜其名之不正會與廷遣右郎中張汝賢使閩中因之以告張君上其事朝廷易其名曰泰寧泰寧者闕里之府號也泰之為言賢者以類進而志通乎上之時也夫然後寧豈朝廷善其有特立之志遂賜嘉名以寵獎乎邑之士子亦宜勉思而上副也縣無城周垣民居為治縣中有樂野宮閩王遊獵之所也今為人居水南有高平谷亦無諸畋獵之囿

縣治署



儒學宋慶元間令趙時館建于縣西鑪峰之陽

皇朝嘉靖二年守潘旦以科第久乏屬令戴

嘒卜遷于驀蕪坳莆林俊記泰寧之學宋趙令所

建迄元逮今風氣消縮人文未副有司者常之常

故廢邵守潘侯既修邵三學邵丞武以泰寧廢告

侯往觀曰獨廢然哉鑪峰非學所也偕戴尹嘒循

而西得驀蕪一址岡夷水環秀峰連疊則皆曰是

為吾道者留夷之鬼焉得當當之夫子也夷之類

焉得居居之夫子徒也以請于大巡督學皆曰可

既成以書幣來請記予老歸良憊新宮有作抑欲

為來賢告也不易者道必易者數君子曰道在我

也求之師友已第二義又况昏惰意氣自安寡陋

以冀靈山川偶值之數計之左也探性命之原罔

詩書之群深造自得以主張國是維繫民極步諸

子而不畔於夫子斯來賢事亦遷學者至意也若

其不然彼緇者流且將曰是果外形骸以理自勝

如吾大顛謹潔不私學博才敏如吾慧禮何崇彼

而抑此為來賢商所以對抑師者責焉是其地迫

近叢塚厲窟師生弗康十五年諸生言狀于御史

白賁以屬守王鈞令許士經相度其宜乃遷天王



為今學  
 際留倉  
 預備倉  
 四東  
 正平  
 謝圭  
 言  
 稅課司  
 河泊所  
 陰陽學  
 醫學  
 僧會司  
 道會司  
 養濟院  
 縣前  
 總舖  
 山夾舖  
 宜坑舖  
 朱口舖  
 石鼻舖  
 交溪舖  
 龍湖舖  
 游源舖  
 白土舖  
 長灘舖  
 梅口舖  
 挽舟舖  
 上司行署  
 社稷壇  
 風雲雷雨山川壇  
 邑厲壇

城隍廟

建寧縣在鳳山之東  
 淮江之北  
 唐為綏城縣  
 去今縣在西南三里  
 乾符二年分為黃連鎮  
 南唐中興三年陞為縣  
 遷治今所  
 宋咸淳二年令宋秉孫始城之  
 闢門四  
 東曰朝天  
 南曰迎薰  
 西曰慶豐  
 北曰拱辰  
 作小門二  
 東南曰小南  
 東北曰小北  
 皇朝弘治四年令馬昇拓建之名  
 東曰朝陽  
 餘三門仍舊  
 東之北曰順濟  
 南之東曰通津  
 正德十二年令周必復加繕崇之  
 仍名朝陽曰朝天  
 縣治署宋前後令吳播趙紡夫林珙具有建置景



定中尉胡雲龍有尉廳記名氏云乎哉皇甫湜曰  
本以志善悛惡也予始至長官林大博語予曰尉  
廳舊多賢尉抑地勝與時謂其知賢而未知其所  
以賢者二三年間出入田陌卽柴翁稼叟訪古今  
遠不能以告粗以三數十年耳目所濡染者談說  
若趙公繹夫嚴明愛民陳公王度剛介嫉吏熊公  
源張公榮國洪公天驥皆課士以文章人心已甚  
德之乃若紹定己丑鄭寇作難汀邵爲墟身社稷  
人民寄者且望風去余公炳獨奮不顧身直欲蓬  
蒿而斬艾之雖不足支而尚足繫六卿遺黎之望

以待王師頃假令杉陽見壁亦記余名杉之遺老  
談當時寇事尤感慨泰寧再造余之力也於戲其  
凜凜節義殆顏平原之亞歟洪公振龍以安靜名  
堂有記以直方題軒亦有記蒐其文知其心也嘗  
力請寬一分敷監事觸時諱弗顧邑欲賄貸一體  
寔辟事雖喻意弗從田里所到鷄犬無聲雖供饋  
爨禮一錢之直弗受于戲其爲捺行卓卓抑元魯  
山儔與數公者民到于今稱之而今而後雖百世  
之下猶將聞之可不必記不必記而余必記匪媚  
已也亦匪媚人庶幾乎目有所觸心有所儆也



皇朝洪武二年令程思道繕完元時之舊燬  
 正統中燬且圯天順二年簿丁暹重建  
 儒學宋初天聖中令葛祐建縣治西嘉祐中令李  
 山甫徙建縣治南為今所前臨大溪西引長川小  
 澗委蛇曲折最為山林佳處晉江陳讓嘉靖志曰  
 愚次邵陽學校未嘗不廢書而嘆曰甚哉士之惑  
 也不求諸身而惓惓堪輿氣數之說屢議改遷嘗  
 謁夫子之宮樵川三繞其南蓋低回觀之不能去  
 云縣學據九龍之勝光澤學對文峯泰寧學近改  
 天王寺建寧稱山水佳處矣士惑未已也此與商

賈易肆之見何異夫不有明德新民止至善乎明  
 德既明祿在其中矣

際留倉 預備倉 義倉

西安巡簡司 稅課司

河泊所

陰陽學 醫學 僧會司 道會司 養濟院

縣前總舖 分水舖 源口舖 表庄舖 楓演

舖 官橋舖 都境舖 綏來舖

上司行署四

社稷壇 風雲雷雨山川壇 邑厲壇



城隍廟

風雲雷雨山川壑

邑瀛壑

彰勇祠祀死事巡簡許綺附義士陳順審宗佩

社學二十一所

社論

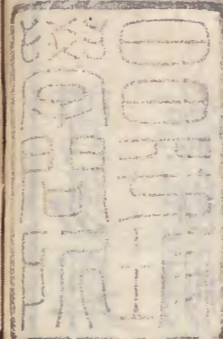
社來論

公本論

社日論

社主論

社風



寬政戊午



