

大清會典

百三十七



庫	文	閣	內
函	一八九九	漢	書
架	二四九	冊	類

庫	文	閣	內
函	一八九九	漢	書
架	二四九	冊	類

內閣文庫			
番號	漢	1899	
冊數	141 (137)		
函號	295	1	



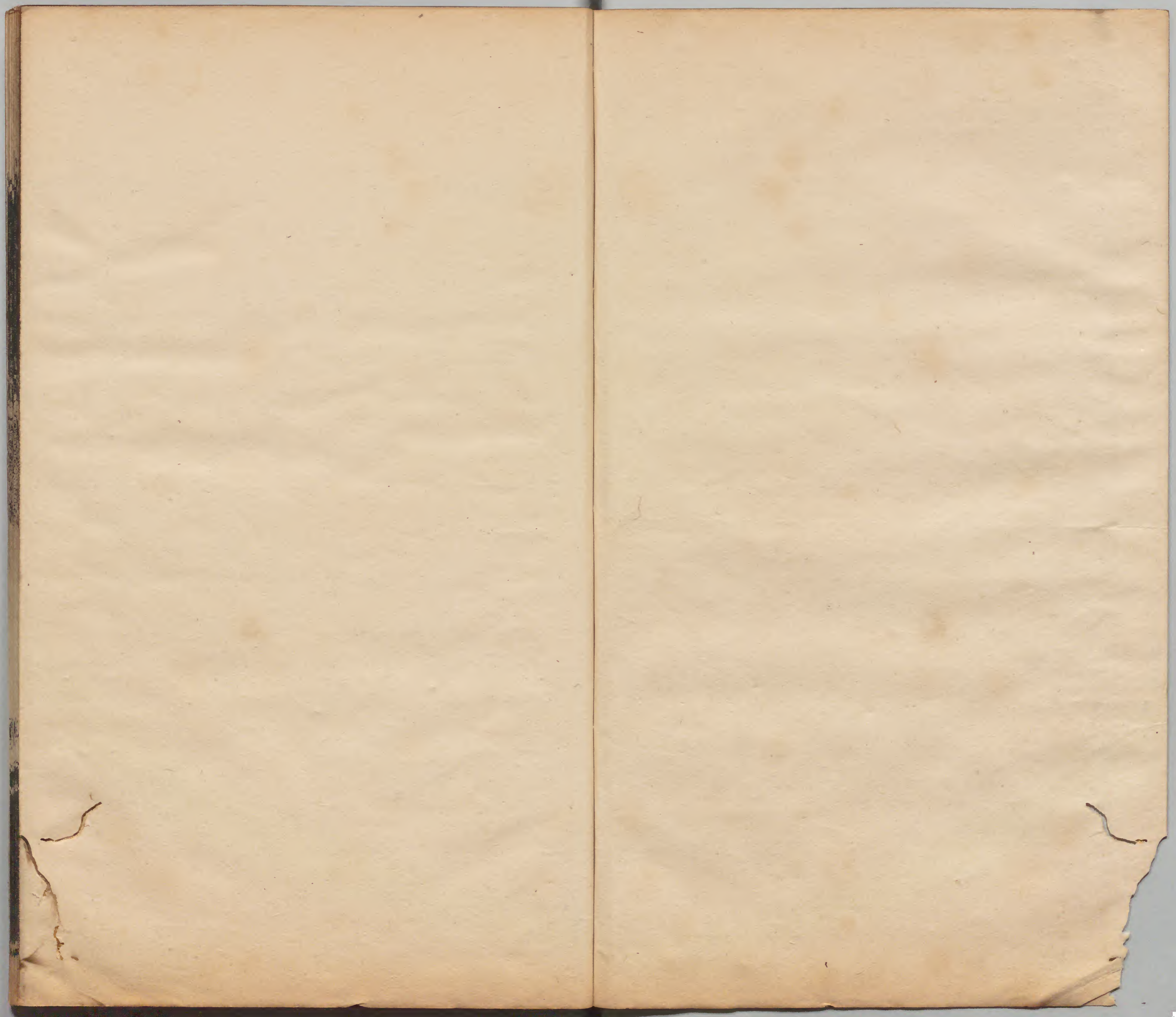
Kodak Gray Scale

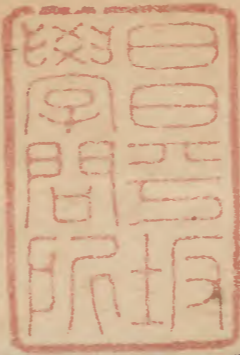
A 1 2 3 4 5 6 M 8 9 10 11 12 13 14 15 B 17 18 19



© Kodak, 2007 TM, Kodak







大清會典卷之一百五十八

順天府

淺草文庫

國朝定鼎燕京。置順天府。為正三品衙門。設府尹。府丞。治中。通判。經歷。照磨等官。沿革詳見吏部官制。本府官職專親民之事。惟以京府重地。故品秩體制。視外府特異云。

凡每歲立春。先一月。本府堂官題

知。進呈春座。立春前一日。闔府官屬迎春于

東直門外。至日。本府堂官恭捧春座。進呈

皇上前。至

太皇太后

皇太后

中宮

皇太子前春座。俱由內官捧

進

凡

親耕耤田

皇上秉耒三推。府尹執盛種匣播種。諸王五推。本府廳官於盛種亭內。取各種匣播種。九卿九推。本府廳官於盛種亭內。取各種匣播種。

凡每歲春祭

先農。太常寺移取本府無事故堂官二員職名。具題請

旨。遣官一員行禮

凡致祭金太祖陵。金世祖陵。望祭元太祖陵。元世祖陵。祭明宣宗陵。明孝宗陵。明世宗陵。應用品物。俱由府尹行令大興宛平房山三縣。昌平州。備辦

凡鄉飲酒禮。每歲正月十五日。十月十一日。舉行。本府官預期題

知

凡遇文鄉試。用正副主考官二員。本府官題請。勅下禮部。於京官中取學行兼優者。疏名上請。簡用。又咨呈吏部。取五經同考官十六員。吏禮二部會同開列應差官職名。題請。

欽點。其內簾糾察滿漢御史各一員。內監試滿漢御史各二員。外巡察滿漢御史各二員。本府官咨呈都察院。開列應差御史職名。咨送禮部題請。欽點。又外簾官十六員。本府官取順天等八府內。由科甲出身知縣教職官三十二員。列名題請。

欽點。八月初六日。府丞同主考。及職事各官。辭

朝赴順天府筵宴入場。三場題目。府尹恭

進。預期題

知揭曉日期至期。府丞恭捧

皇上前。及

太皇太后

皇太后

中宮

皇太子前題名錄。至內閣

進呈。次日。主考及執事各官。同中式舉人入

會典卷一百五十八
三
朝謝

恩。赴本府筵宴

凡遇武鄉試。本府官呈請兵部堂司官爲監射官。又題請

勅下兵部。開列翰林官職名具題。

欽點二員爲正副主考官。又咨呈吏部。題請

欽點小京職四員爲同考官。又咨呈都察院。轉送兵

部。題請

欽點御史二員爲監試官。又取京衛經歷。列名題請
欽點四員爲外簾官。其餘典禮。悉照文場例行

凡府屬文武舉人會試。俱由府尹給文送禮兵

二部

凡遇

殿試傳臚。府尹府丞於

長安門外。爲三及第簪花披紅。赴府宴。畢。送狀元

歸第

凡直省會試舉人出京回籍。由府尹給發路引

凡府屬歲貢生。由府尹給印單咨文赴部

凡歲科二考大宛文武童生。及京衛武童。俱由

府丞考取。送院

凡順天鄉試修理貢院。本府行大宛二縣估計工料價值修理。工完具題造冊送工部查銷。文武會試。禮兵二部劄付修理貢院。轉行大宛二縣照例苦蓋。工完造冊送工部查銷。

凡遇京察。并甄別。本府將所屬京職。考註優劣。造冊咨送部科河南道。

凡遇大計。本府考註州縣官優劣。府丞賚冊代覲。

科河南道

凡光祿寺估計

上用品物。每月移文本府。轉委大宛二縣。照時估定價值。造冊送府。赴光祿寺衙門。同會估。

凡春秋祭

社稷壇。例用五色土鋪墊。府尹轉行東安縣房山縣涿州霸州。辦解工部。

凡祈晴。禱雨。祈雪。救護月食。應用祭品等項。本府行令大宛二縣備辦。

凡耆老。令五城大宛二縣。訪舉年高有德者。具

會典卷一百五十八
五
結送府給劄。許用頂帶。宣讀

上諭十六條

凡軍犯。刑部定罪。兵部定配所。劄送本府。轉發
大宛二縣押解

凡流犯。部擬道里遠近。本府定地方發配。提取
大宛二縣解役押解

凡徒犯。部定年限。劄送本府。僉發驛遞擺站。限
滿。報明釋放

奉天府

國初建置

盛京。設遼陽府。順治十四年。改爲奉天府。設府尹。

康熙三年。增設府丞。治中通判等官。品秩與順

天府同

凡每年。恭遇

皇上萬壽

太皇太后聖誕

皇太后聖誕

中宮千秋

皇太子千秋。及元旦冬至令節。本府官朝服齊集
篤恭殿行禮。恭進慶賀表箋

凡每月逢五日期。本府官朝服赴

篤恭殿前齊集

凡

陵寢四季大祭。本府官朝服隨班行禮

凡每月朔望

陵寢供獻。府尹朝服赴

陵前排班

凡每年二八月上丁日。致祭

文廟。府尹率各官照例行禮

凡每年立春先一日。府尹率各官迎春於東郊

凡遇鄉試。府丞造應試生員名冊。移咨順天府

考試

凡奉錦二府屬文武生童。俱由府丞考試

光祿寺

光祿寺。從三品衙門。設滿漢卿各一員。滿少卿

一員。漢少卿二員。漢寺丞一員。所屬大官珍羞

良醞掌醢四署。及司庫。員額詳見於後又滿漢典簿各

一員。滿筆帖式二十一員。漢軍筆帖式二員。職

專膳羞享宴等事。及各項錢糧

順治初。本寺事宜。由禮部具題。劄寺遵行。十年。

戶部以本寺項下果品雜糧等銀。題歸禮部。直省錢糧。起解禮部。劄寺照收。司府州縣查核完欠。參罰開復。俱屬部行。十五年。禮部題准。外解錢糧。分析光祿寺驗收。徑給批廻。各官考成。亦聽本寺行。十八年。復歸禮部。將解到錢糧。總貯一庫。公同出納。其催參開復等事。仍屬部行。所用物料。戶部禮部科道官及本寺。公同照時價估給。本寺歲終奏銷。康熙三年。各項錢糧。悉歸戶部。其本寺應用錢糧。每歲具題。由戶部給發貯庫候用。十年。禮部分析職掌。錢糧出入。俱交本寺經管。併筵宴備用各器皿。及司庫官筆帖式。總歸本寺。所用每年錢糧數目。俱本寺自行奏銷。

凡祭祀各

壇廟。由太常寺移文。取省牲官職名。本寺委廳署官一員赴祭所。同禮部等各衙門官。監宰埋瘞。

皇上親詣行禮。本寺官與太常寺官。前期一日演禮。皇上飲福受胙。本寺堂官。職主進爵進胙。於爵胙案前左右。設滿署官各一員。捧接爵盤。祭畢。滿漢署官。撥厨役分送祭肉於各衙門。

凡本寺錢糧。應用欸項。係

內用者。照內務府行文。外用者。照內閣禮部行文。祭祀者。照太常寺移文。如數動支。於春秋二季。將用過數目。造送京畿道。照刷奏銷。仍於每年夏季。將一年通行出入四柱實數。繕造黃冊。本寺另行具疏奏銷。

凡需用品物。

內用及外來賓客。併寺廟供獻。俱由本寺辦給。每月。委滿漢署官。到市訪問民間時價。復移文順天府。委大興宛平二縣官。將時價核確。造冊送

寺。本寺定期。會同順天府府尹。浙江道滿漢御史。戶部廣西司。禮部精膳司司官。共同估價。於寺庫給發。春秋二季。浙江道具題奏銷。凡每月。

奉先殿薦新。正月鴨蛋。四月笋鷄。五月笋鷺。七月笋雉。八月野鷄。九月鴻鴈。十一月銀魚。十二月活兔。珍羞 二月藝薑菜。荷菘菜。水蘿蔔。三月王瓜。四月茄子。五月香瓜。六月西瓜。大官 署供。四月蕨菜。掌 署俱辦進內務府。凡每日。

內用食物。俱照內務府來文。如數辦進。其各處筵宴。及分給賓客物件。俱照禮部來文辦送。

凡承值

皇上行幸各處。所用食物。俱照內務府來文。令行戶如數備辦。如不敷用。本寺隨去滿官採買。逐日進送。每日應用更香。照兵部來文給送。凡每年元旦筵宴。

國初俱用滿桌。康熙二十三年

諭。改設漢桌。所用品物。俱照禮部來文備用。各項器皿。煤炭。行文工部取用。

凡每年

萬壽節宴。俱設滿桌。每桌用白餛枝。紅餛枝。蘇花。鷄蛋。蘇花。芝蘇。麩棗。瓦隴。蜜大礪石。粗江豆。細江豆。紅印餅。芝蘇三角。芝蘇礪石。方酥餅。芝蘇餅。白花點子餅。夾皮餅。白米絲環。油煤小餅。鷄蛋。角子。煮鷄蛋。共二十盤。鶯一隻。珍羞署供八寶糖。冰糖。大纏。龍眼。栗子。曬棗。榛子。鮮葡萄。核桃。蘋菓。黃梨。紅梨。棠梨。柿子。蜜餞。山裏紅。山葡萄。糕。枸杞糕。乾梨。麵。豆粉糕。共二十盤。掌醢署供乳酒。燒酒。黃酒。良醞署供歲暮。送公主王等。併朝鮮國使臣。達

賴喇嘛來使等筵宴並同。達賴喇嘛來使每桌

用小豬一口

大官署供

凡喀爾喀厄魯德等筵宴俱設滿桌。每桌用白

餛飩等十八盤。每三桌用鶯一隻

珍羞署供

榛栗等

菓品九盤

掌醢署供

燒酒黃酒

良醢署供

俱照禮部來文

備辦

凡請

安進貢公主王等。外藩喀爾喀厄魯德等衍聖公。正

一大真人。及朝鮮琉球安南荷蘭暹羅土魯番

俄羅斯等國分送猪口鮮菜

大官署供

鶯鷄魚茶麵

珍羞署供

羊隻羊肉牛肉牛乳乳油燒酒黃酒

良醢署供

乾鮮菓品醃菜乾菜黃蠟油鹽醬醋等物

掌醢署供

俱照禮部來文辦給

凡衍聖公正一大真人

朝覲賜宴與外藩諸筵宴同

凡春秋二季

經筵日賜宴及纂修

實錄等書告成筵宴與外藩諸筵宴同。每桌用鶯

一隻。俱照禮部來文備辦

凡文武會試上馬下馬等宴俱用漢桌上桌用

肉饌十六碗。中桌十四碗。下桌十二碗。大官署供上

桌用鶩鷄鴨魚七碗。中桌用鷄鴨魚六碗。下桌

用鷄魚三碗。每桌花飩一碗。蒸包一碗。饅首一

碗。每官湯三碗。茶三鍾。珍羞署供酒三鍾。良醞署供菓品

八色。掌醢署供俱照禮部來文備辦

凡遇

皇太子出閣大典。及初次會講。賜講官宴茶。與

經筵例同。以後會講。止賜茶。俱照禮部來文備辦

凡文武進士

殿試。讀卷執事大臣官員飯桌。每桌用案肉。肉饌。

菜蔬。大官署供案鷄。炒鷄。酥餅。水餅。包子。粉湯。茶飯。

讀卷官十四桌。加寶妝。鶩肉。金餅。白餅。芝蔴餅。

又包子二盤。珍羞署供羊肉。酒。良醞署供菓品八色。早飯

加米糕。午飯加鮮菓。掌醢署供每進士一名。湯一碗。

饅頭四個。茶一鍾。菓餅四個。黃梨二個

凡文武會試。恩榮宴。會武宴。大臣官員進士所

用上桌中桌。猪肉菜蔬。大官署供上桌。寶妝。大定。小

錠。大饅首。小饅首。糖包子。蒸餅。鶩鷄各一隻。鶩

鷄肉各一盤。中桌。寶妝。中錠。小錠。夾皮餅。圓酥

餅。白花餅。中饅首。糖包子。醃魚一尾。鷄一隻。每

官一員。湯三碗。珍羞署供。上桌。羊半體。前蹄一個。羊

肉二盤。每官一員。酒七鍾。中桌。牛肉二方。羊肉

二方。炒羊肉一盤。每桌酒七鍾。良醞署供。上桌。大寶

粧花。小絹花。菓品。小菜。米糕。中桌。小絹花。菓品。

小菜。掌醞署供

凡每年

廷試貢生。監試大臣執事官員。飯桌十張。所用肉

饌菜蔬。大官署供。鶩鷄。鷄。蛋。鮮魚。茶飯。包子。珍羞署供。羊

肉。牛乳酒。良醞署供。菓品。蕨菜。水粉。每貢生一名。棠

梨二個。掌醞署供

凡道經廠。番經廠。漢經廠。大西天經廠。每年元

旦供獻。每月朔望供獻。每日供獻。萬善殿。天元

閣。每年元旦供獻。每月朔望供獻。景山關帝廟。

每年元旦供獻。每月朔望供獻。每年五月十三

日供獻。大光明殿。元靈宮。德壽寺。弘仁寺。仁佑

廟。後黃廟。達賴房。每月朔望供獻。所用菜蔬。山

藥。大官署供。茶。麵。米糕。珍羞署供。甜酒。乳酒。乳油。羊油。牛

乳。良醞署供。素。餠。菓。品。糖。蜜。線。香。油。鹽。醬。醋。等。項。掌醞署供

四天王廟。嘛哈噶喇廟。每月朔望供獻。菓品

鑪餅。俱珍羞署折給銀兩。每月劄庫給發。內有

元旦供獻者。於每月朔望供獻內。停止一次。其城外各寺廟誦經所用品物。俱照內務府來文如數辦送。

凡祈雨喇嘛。每五名。素齋桌一張。每桌用菜蔬

山藥。大官署供黃茶。饅首。珍羞署供牛乳。乳油。良醢署供素肴

黃蠟油鹽醬醋。掌醢署供

凡每年正月。後黃廟喇嘛誦經。所用黃茶。麵。珍羞

署供牛肉牛乳。乳油。乳酒。羊油。良醢署供監視大臣二

員。每日用豬肉。大官署供鵞魚。珍羞署供小菜醬醋。掌醢署供

凡監視修畫神像官員。每日飯桌。豬肉菜蔬。大官

署供黃茶。麵。珍羞署供素肴。小菜。掌醢署供

凡翰林院庶吉士。每日各給豬肉一觔。酒三鍾

○康熙十六年停止

凡

內藥房醫生十名。每日各給豬肉鮮菜。大官署供油鹽

醬醋。豆腐。掌醢署供

凡鑄印局鑄印。用猪首一箇。鑄金寶。用活猪一

口。大官署供鑄金寶。用甜酒。良醢署供照禮部來文給發

凡鑄砲。安牌匾。用甜酒。良醢署供照太常寺來文給

發

凡清明歲暮祭

榮親王墳。上桌用二十七盤。下桌用二十三盤。珍羞

署供糖纏菓品。掌醢署供清明。中元。冬至。歲暮。

諸妃祭桌。各用二十三盤。珍羞署供糖纏菓品。掌醢署供宮

人祭桌。與節賞宴桌例同。其各處上墳飯桌。俱

用滿桌。菜蔬。大官署供餛枝。蔴花。各色麵餅。野鴨。鮮

魚。雞蛋。珍羞署供乳酒。良醢署供素肴。油鹽醬醋。掌醢署供

凡上林苑監。上下文移。俱由本寺轉行。監丞賢

否。亦由本寺開造。各送吏部

凡馴象所倒斃象隻。鑿儀衛行文本寺。委滿署

官帶厨役。會同太醫院官驗看。有無象黃。以象

牙。交鑿儀衛。象皮。掌尾。交兵仗局。裝載車輛。行

文兵部取用

凡本寺官俸銀俸米。及厨役併家口。更夫皂隸

月米。又每年應給厨役白布棉花。行文戶部支

取

凡本寺所用紙張顏料黃綾等項。於春秋二季

行文戶部關取

凡外藩公主親王郡王貝勒貝子台吉等。應用

牛羊。照禮部來文。移文精膳司給發

凡文武會試恩榮會武等宴。應用桌椅圍墊等物。行文五城取用。用訖發回。

凡本寺額設厨役四百四名。康熙十六年。裁八十九名。存三百十五名。二十五年。裁六十一名。現存二百五十四名。分撥四署應差。大官署六十二名。珍羞署六十四名。良醞署六十五名。掌醞署六十三名。

大官署

滿漢署正各一員。滿署丞一員。

原額厨役九十六名。現存六十二名。貨代人三名。買辦猪口行戶二名。所管菜園地一百七十六畝。家口地三百三十二畝。按時進鮮菜園頭九名。壯丁六十一名。凡器皿盤盒桌張。俱本署收管。

奉先殿進鮮龍盒壹架。

內用大龍桌一張。小龍桌一張。紅油桌一百張。銀鑲角桌二十張。擡架一百個。食盒八架。各處上墳。所用八仙桌二張。低方桌一張。禮部擺宴。紅油桌一百二十張。木盤一千個。槽盤六個。木扛三十根。蔴繩一百六十條。筐五十個。如有損缺。

移文工部修補

凡每年節序忌辰祭祀

奉先殿所用猪口。由本署辦進

凡各處下程。自四月初一日起。九月終止。俱用鮮菜。餘月用醃菜。俱照掌醢署移文給發

凡大光明殿等處寺廟。每月朔望供獻。造辦鑪餅。每次所用柴炭。移文工部取給

凡每年六月十五日起。七月十五日止。外藩公主王等。達賴喇嘛來使。朝鮮安南等外國使臣。每日各送香瓜一擔。其筵宴上墳。每桌用香瓜

一筐。各五
十箇七月十五日起。八月十五日止。上墳

每桌用西瓜三箇。筵宴。每桌用西瓜一箇

凡每年六月初一日起。九月初一日止。各寺廟

所用赤根菜。改用筍子。白菜。改用瓠子。仍照
原數

珍羞署

滿漢署正各一員。滿署丞一員

原額厨役九十一名。現存六十四名。又煤食房

厨役頭一名。供獻房厨役頭一名。買辦鷄鶩行

戶二名。麥麵行。戶一名。熬茶頭目一名。熬茶蒙

古十一名。共給地一百二十晌。進鮮庄頭六名。

壯丁五十四名。每名給地六晌。共三百六十晌。坐落采育地方。打魚網戶八十一名。每名給地五晌。共四百五晌。坐落窩頭河。謝家庄。馬頭。張家庄等處地方。

凡祭祀各

壇廟。所用兔隻。照太常寺來文如數辦送。

凡祭祀各

壇廟。所用盛福酒龍甌爵盞。盛胙肉龍盤。係本署收掌。如有損缺。行文工部。照舊式描畫。轉行江西省燒造解送。其苦蓋盤盞描龍黃絹包袱。行文

工部取用

凡筵宴上墳寺廟等處。所用纏蓋布絹包袱。油單紙張。蘇油。白米。江米。行文戶工二部取用。凡大朝常朝日。

皇上陞殿。賜文武各官茶。經筵官茶。公主王等迎送茶。上墳茶。筵宴茶。祈雨誨經喇嘛茶。每桶用黃茶二兩。移取良醞署牛乳一錫錠。掌醞署鹽二兩。

凡給外藩公主王等。及各處所用黃茶。天池茶。俱行文戶部取用。其外鮮芽茶。銀庫移送本署。

會典卷一百一十五
給寺廟外藩用

凡燂食房。供獻房。熬茶房。三處所用器皿。行文工部取用

凡備養

內用鷺隻。每隻日支老米六合。行文戶部取用

凡內閣翰林院等衙門。各處開館。每月取用糲糊麵。俱照來文給發

良醞署

滿漢署正各一員。滿署丞一員

原額厨役一百二十三名。現存六十五名。原額

造酒匠役六名。現存四名。看守酒局馬法二名。

燒黃酒貨代人一名。牛羊肉行戶二名。活羊行

戶二名

凡祭祀各

壇廟。應用甜酒。照太常寺來文辦送。

皇上親詣行禮。備辦福酒二壺

凡年例

孝陵等處。取用乳油乳餅。照太常寺來文數目。交送太

常寺

凡大小筵宴。應用甜酒。乳酒。燒酒。黃酒。俱照禮

部來文如數辦送○康熙十六年停止甜酒○
二十一年停止乳酒俱燒酒黃酒並用。十一十
二兩月止用黃酒

凡張家口等處解送乳油乳餅乳酒照禮部來
文數目查收貯庫候用。如乳酒不敷應用。移文
禮部於

內庫取用乳油乳餅不敷應用。本寺用價買辦

凡酒局造辦各祭祀甜酒。每江米一石得九十
觔。各筵宴上墳黃酒。每江米一石得一百三十
觔。所用江米。移文戶部支取。豆麵。淮麵。箬葉。蔴

觔。移文掌醢署。令行戶採買。煤炭。絹袋。瓶罈器
皿。移文工部取用

凡給散外藩燒酒黃酒。向係本署造用○康熙
二十三年題准。除各祭祀及上墳筵宴所用酒。
仍照舊例造辦。其給與外藩燒酒黃酒。停止造
辦。俱令本寺行戶採買備用

凡預備

內用羊隻。每隻日給黑豆二升。草三觔半。移文戶
部支取

凡各處外藩。原給羊肉一分。牛肉二分○康熙

二十三年題准。裁去羊肉。槩給牛肉。凡外藩起程。所賞路費。向給牛肉。漢羊○康熙二十四年題准。每漢羊一隻。折銀五錢。牛肉一觔。折銀二分。本寺官員。公同理藩院官給散。交與各頭目。

凡本寺用過羊隻。所存羊皮。原交工部○康熙十六年題准。本寺變價貯庫。二十二年

諭。俱給八旗步兵。

凡各寺廟。大小喇嘛。格龍。教習師班弟。及新滿洲首領家口。并投誠羅刹首領。每日各給牛肉。

乳油。牛油。酒。俱照禮部來文給散。

掌醢署

內滿漢署正各一員。滿署丞一員。

原額厨役九十七名。現存六十三名。又造醬厨役頭二名。菓行戶二名。

凡所收各項菓品。上林苑監。每年額解。李十七馱半。桃四百二十個。梨四百個。核桃二萬九千三百八十個。昌平州。每年額解。榛四石。栗四石。懷柔縣。每年額解。榛四石五斗。各處菓園。每年額交。李一百五十九馱。杏六十二馱。梨二萬六

千一百個。核桃八萬五千個。蘋菓四千個。栗四百六十觔。鮮葡萄四千九百二十觔。山裏紅十三石四升。柿三千六百四十個。沙菓十三駄。桃三千個。櫻桃一百十五觔八兩。檳榔八駄。俱交行戶。於筵宴外。藩寺廟等處備用。其不能久存鮮菓。於應用外。變價貯庫。入正項錢糧銷算。凡每年

內用龍眼。荔枝。乾葡萄。俱於六月間照內務府來文辦進。所用糖。纏等項。亦照內務府來文如數辦進。

凡所管魯家灘莊頭六名。壯丁四十五名。給地一百五十晌。涑水縣莊頭二名。壯丁八名。給地五十九晌半。鳳河營莊頭六名。壯丁十六名。給地一百八十晌。葡萄園園頭一名。壯丁十四名。給地七十五晌。總管莊頭二名。

凡各處取用乾鮮菓品。俱隨時有無更換。凡本寺每年所收青白正耗鹽十八萬四千六百觔。由長蘆鹽運使司額解貯庫候用。如有不敷。行文戶部支取。又磚鹽一萬觔。貯庫候用。用完日。行文戶部支取。

凡祭祀各

壇廟。應用磚鹽。照太常寺來文。如數給發。祭祀

孝陵等處。應用磚鹽青白鹽。併造酒麴箸椒醪等物。俱

照禮部來文。如數辦送

凡各部院衙門公費鹽。照各衙門來文。如數給發。其太僕寺。及外藩駱駝食鹽。俱照禮部太僕寺來文。如數給發

凡各寺廟喇嘛。及新滿洲。盛京。各處外來官役。併戶刑二部入官人口。應給鹽飭。照該衙門來文給發

凡每年醃菜。所用黃芽菜芥菜瓜茄蘿蔔蔓菁。俱由大官署取用

凡每年造醬。所用麵。於珍羞署取用

凡每年造醋。本寺備用米麴糟等項。其造辦醬醋需用器皿木柴葦蓆等物。俱移文戶工二部取用

凡外藩寺廟。應用木柴葦蓆香油燈油黃蠟等物。俱移文戶工二部取用

凡鐘鼓樓每月所用更香。各寺廟香油線香柱香子午等香。俱於本寺給發

以上四署官員。輪班值月。凡有需用車輛人夫。隨車人所騎馬匹。及應用兵丁撥什庫。俱移文兵部取用。需用豆草木柴煤炭筐繩鍋杠葦蓆。俱移文工部取用。需用蘇子油江米布疋紙張。俱移文戶部取用。凡每年四月朔日起。九月終止。祭祀品物需用涼冰。五月朔日起。至七月終止。外藩公主王等需用涼冰。移文工部取用。俱值月署官呈堂行文。

銀庫

滿司庫二員

本庫銀匠一名。更夫二十名

凡本寺應用款項。如行戶辦買。寺廟供獻。內閣纂修各館桌飯。朝鮮國官役。各處外藩。折給路費。下程。厨役口糧等項。所需銀兩。俱於支用將完。預行具題請

旨。從戶部移取貯庫候用。凡有動支。俱奉堂劄於堂上領鑰開庫。照數給發。發畢繳鑰。每年造冊奏銷

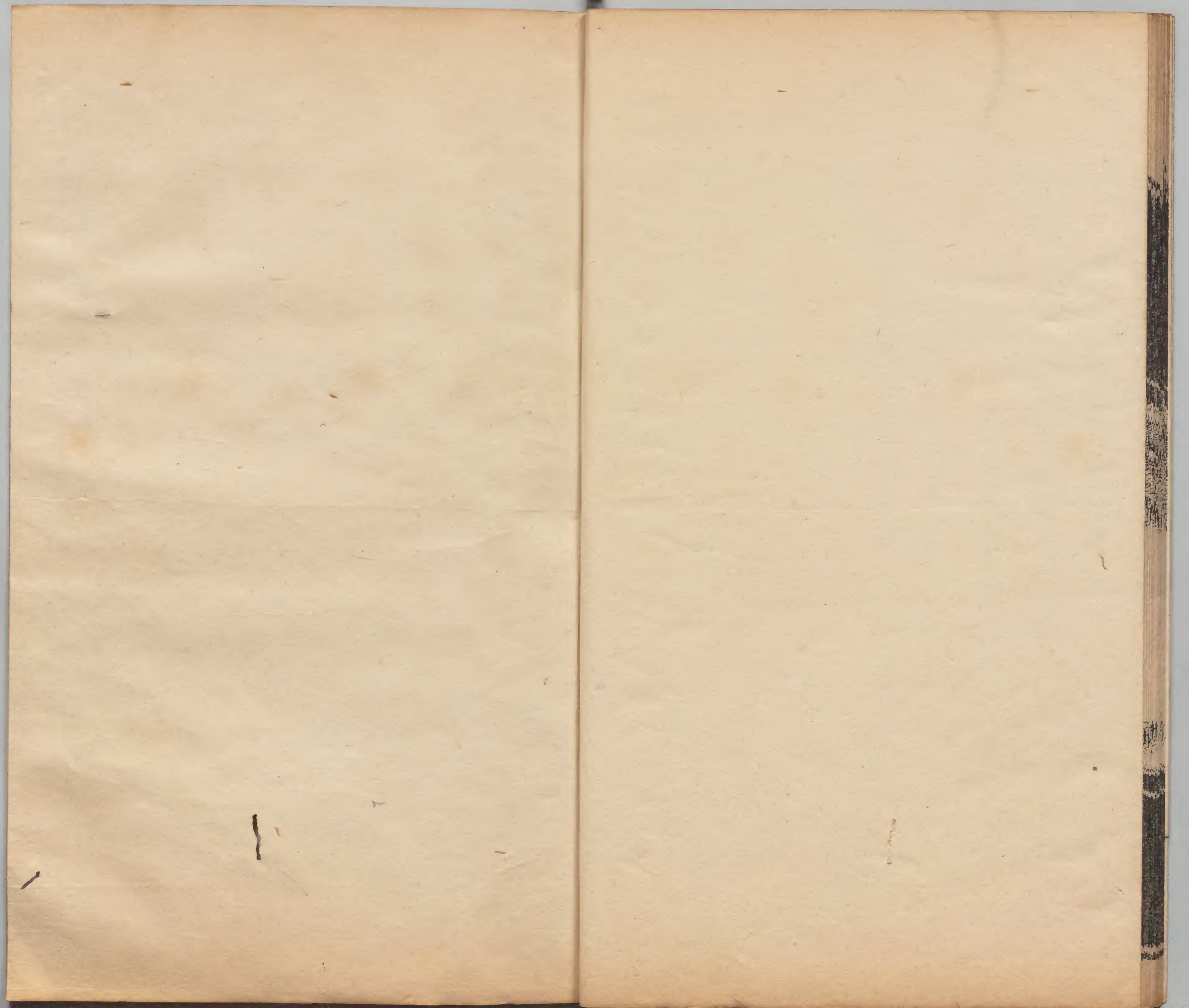
凡應用金銀器皿。俱貯本庫。一應打造修理。燻整洗刷。及鐵鎖瓊條桶套等項。俱移文工部取

會典卷一百五十八
用。其裝載車輛。及護送官兵。移文兵部取用。墊
塞綿花及裝載布袋。移文戶部取用
凡經收每年外解芽茶。本庫同禮部主客司官。
以六安茶隨送進

內庫。其餘各種芽茶。移交珍羞署。給與外藩

大清會典卷之一百五十八





2