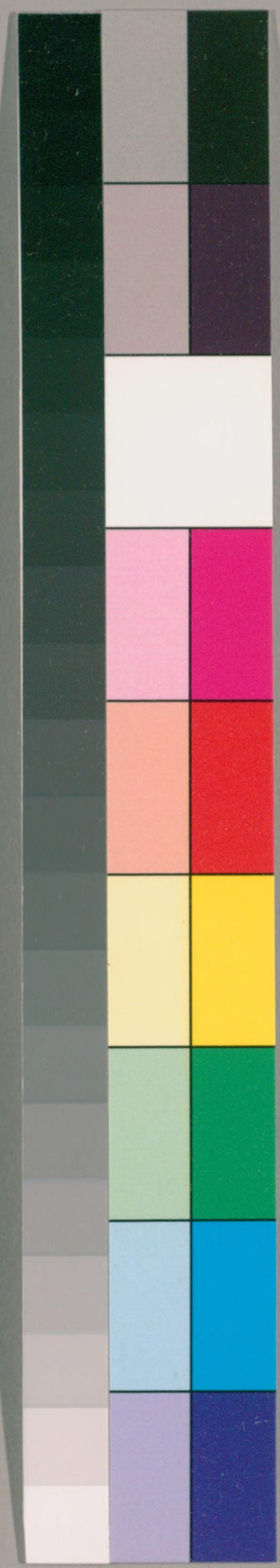


082.1
G21
G

62



国立国会図書館 タイトル『藝海珠塵』 請求記号 082.1-G21G

ガラス使用



藝海珠塵

經部春秋類

南滙 吳省蘭 泉之輯

婁縣 姚椿 春木校

小國春秋

焦袁熹篲

袁熹字廣期號南浦江蘇金山人康熙丙子舉人以薦舉奉召辭病不赴安貧樂道好學不倦著述甚富皆以此木軒標題

邾

曹姓顓頊之後武王封其苗裔邾俠爲附庸卽邾縣是也安至儀父十二世附從齊桓公進爵稱子其後滅于楚

56892

魯隱公元年 儀父邾君字克名 與魯侯盟于蔑 及魯鄭

盟翼 五年宋取我田及鄭人伐宋 七年秋魯伐我

欲以求宋 桓公八年魯伐我 十五年使世子朝于

魯 十七年公會魯侯盟趙儀父 宋魯衛伐我 莊

公十三年齊侯為北杏之會我與會 十五年從齊宋

伐鄭 十六年公薨克 二十年公薨瑱 閔公二年

魯哀姜遜于我 魯季友以公子申僖公來奔 僖公元

年會齊侯已下于榿 魯敗我師于偃邾地 十八年

從宋公已下伐齊納孝公 十九年同宋公及曹人為

曹南之盟鄆子來會執而用之邾文公 二十一年魯伐

我 滅須句風姓 二十二年魯伐我取須句 八月

公以須句故伐魯敗之獲魯侯胄 三十三年魯伐我

取訾婁 秋復伐我公子遂帥師 文公七年魯伐我 十

三年公薨文公享年五十五年 五月自鄒遷于繹 十四

年伐魯南鄙魯叔彭生伐我 立定公晉納捷菑于我

弗克納 宣公元年公朝魯 十年魯伐我取繹 十

七年公會晉侯已下同盟于斷道 十八年使大夫殺

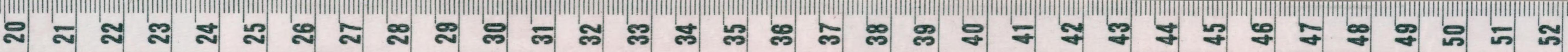
鄆子于鄆 成公二年會楚人已下盟于蜀 五年公

會晉侯已下同盟于蟲牢 六年公朝于魯 七年公

會晉侯已下同盟馬陵 八年會晉人等伐鄭 十三

年會晉侯已下伐秦 十五年會晉侯已下同盟于戚
 會晉士燮已下會吳于鍾離 十六年會晉侯已下
 于沙隨 會尹子已下伐鄭 十七年會尹子已下伐
 鄭同盟于柯陵 冬會單子已下伐鄭 公薨 纘且
 十八年公朝魯 會晉侯已下同盟于虛朶 襄公元
 年會晉欒黶已下圍宋彭城 會齊崔杼等次于鄆 鄭
 地 秋公朝魯 二年會晉荀偃等于戚 冬會荀偃
 已下等于戚城虎牢 三年公會單子已下同盟雞澤
 四年伐鄆魯臧孫公紇來侵敗之于狐駘 五年公
 會諸侯于戚 六年魯穆叔來聘 七年公會諸侯于

鄆 八年會晉侯已下于邢丘 九年公會晉侯已下
 伐鄭同盟于戲 十年公會晉侯已下會吳于柤 公
 會晉侯已下伐鄭 十一年公會晉侯已下伐鄭盟亳
 城北 公會晉侯已下伐鄭 十四年會晉士匄等會
 吳于向 會晉荀偃已下伐秦 會晉士匄已下于戚
 十五年伐魯 十六年公會諸侯于溴梁大夫盟晉
 執我公以歸 宣公 十七年公薨 宣公 伐魯 十八
 年公會晉侯已下圍齊 十九年盟祝柯晉人執公 悼公
 以伐魯故 二十年公會晉侯已下盟澶淵 魯仲孫
 速帥師伐我 二十一年庶其以漆聞丘二邑叛奔魯



公會諸侯于商任 二十二年公會晉侯已下于沙
 隨 二十三年界我叛奔魯 魯臧孫紇來奔 二十
 四年公會晉侯已下于夷儀 二十五年公會諸侯于
 夷儀秋同盟重丘 二十七年公悼如宋向戌弭兵及諸
 侯國之大夫盟 二十八年公朝于魯 三十年會晉
 人已下于澶淵宋災故 昭公元年公薨悼公 十一年
 公莊會魯仲孫纘盟于祲祥 十三年公會晉侯已下
 同盟于平丘 十八年入鄆 十九年宋公我我取蟲
 歸鄆俘 及邠人徐人會宋公同盟于蟲 二十五年
 會晉趙鞅已下于黃父 二十六年公會齊侯已下盟

鄭陵 二十七年會晉士鞅已下于扈 快奔魯 定

公三年公薨莊公 公及魯仲孫何忌盟于拔 四年

公會劉子已下召陵侵楚盟臯鼬 十四年公如魯會

魯侯定公 十五年公朝魯隱公 公如魯奔魯侯之喪

哀公元年魯伐我 二年魯伐我取鄆東沂西田公

及魯盟于句繹 三年魯何忌伐我 六年魯伐我

七年魯侯伐我以公歸隱公 囚諸負瑕 八年魯歸公

吳來討囚公于樓臺 十年公奔魯遂奔齊 公會

吳子邾子伐齊 二十一年公與齊侯魯侯盟顧 二

十二年公自齊奔越隱公 越人歸公太子革奔越 二



十四年越執公以歸立公子何

昔

嬴姓少昊之後武王封茲與于莒初都計後徙莒
自紀公已下為已姓滅于楚

魯隱公二年我入向向小國姜姓弗地曰入公及紀子帛盟于

密 四年伐杞取牟婁 八年九月及魯侯盟于浮來

莊公十年齊滅譚譚子來奔 十八年齊鮑叔牙以

公子小白來奔 十九年魯夫人姜氏來 二十年復

來 二十七年使大夫慶逆魯叔姬 閔公二年魯公

子慶父來奔 僖公元年魯季友敗我師于鄆魯地獲

公弟拏 二十五年茲丕公會魯侯衛子盟洮 二十

六年公會魯侯衛甯速盟向 文公七年徐伐我 魯

公孫敖來泄盟 八年公孫敖來奔 十八年太子僕

弑父紀公奔魯魯使出諸境 宣公四年齊侯魯侯平

我及邾弗從魯伐我取向 十三年齊伐我 成公八

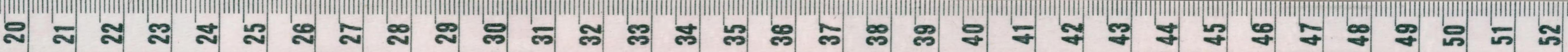
年魯公孫嬰齊來逆女 晉使如吳假道于我 九年

公會晉侯已下同盟于蒲 殺楚公子平楚師圍我我

衆潰奔楚 十四年公薨 十七年齊高無咎來奔

襄公元年會晉欒黶已下圍宋彭城 三年公會單子

晉侯已下盟雞澤 四年伐鄆 五年公會諸侯于戚



六年滅郟 七年公會晉侯已下于鄆 九年公會諸侯伐鄭盟戲 十年公會諸侯會吳于相 秋伐魯公會諸侯伐鄭 十一年公會諸侯伐鄭秋同盟亳城北 公會諸侯伐鄭 十二年伐魯圍台 十四年會晉士句等會吳于向 會晉已下伐秦 侵魯 會晉士句已下于戚 晉執我公子務婁 十六年公會晉侯已下于澳梁晉執公以歸犁比 十八年公會諸侯圍齊明年盟祝柯 二十年及魯平會魯仲孫速盟向公會晉侯已下盟澶淵 二十一年公會諸侯于商任 二十二年公會諸侯于沙隨 二十三年齊襲我

公遇之獲華還杞殖及齊平 二十四年齊崔杼帥師伐我 公會晉侯已下于夷儀 二十五年公會諸侯夷儀八月同盟重丘 齊侯立景與大夫及公盟 二十九九年會晉荀盈已下城杞 三十年會晉人已下于澶淵 三十一年世子展與弒公犁比而自立 昭公元年公自齊入去疾展輿出奔吳 魯季武子伐我取鄆 五年牟夷以牟婁及防茲叛奔魯 魯叔弓敗我師于蚡泉 十年魯伐我取鄆 十三年公會諸侯盟于平丘 十四年公薨著丘公殺公子意恢 會齊侯及徐鄭盟蒲隧 十九年齊伐我 二十二年敗齊師于



壽餘齊侯伐我行成盟 二十三年國人逐公庚公奔
魯齊人納著丘公之子郊公 二十六年公會齊侯魯
侯等盟鄆陵 三十二年會晉已下城成周 定公四
年公會劉子已下于召陵侵楚 十五年公如魯會葬
哀公六年齊國夏來奔 十四年公薨 狂

滕

文王子錯叔繡之後武王封于滕侯爵為周卜正
魯隱公七年春公薨 十一年春公與薛侯同朝于魯
桓公二年朝魯是年滕稱子 莊公十六年公會齊侯宋
公已下同盟于幽 僖公十九年宋人執公宣公 二

十二年公從宋公已下同伐鄭 文公十二年朝魯昭

公 宣公九年公薨昭公 宋圍我因喪 十年宋伐

我 成公十三年會晉已下伐秦 十六年公薨文公

襄公元年會晉欒黶等圍宋彭城 五年公會晉侯

已下于戚 六年朝魯成公 九年公會諸侯盟戲

十年公會晉侯已下會吳于相 公會諸侯伐鄭 十

一年公會諸侯伐鄭盟亳城北 公會諸侯伐鄭 十

四年會晉士匄等會吳于向 會晉荀偃等伐秦 十

八年公會諸侯同圍齊 十九年盟祝柯 二十年公

會諸侯盟澶淵 二十四年公會諸侯于夷儀 二十



五年公會諸侯于夷儀八月同盟于重丘 二十七年
 公如宋成公及諸國大夫盟 二十九年會晉侯荀盈
 已下城杞 三十年會晉人已下澶淵 三十一年公
 如魯會葬 昭公三年公薨成公原 魯叔弓來會葬
 四年公會楚子已下于申 十三年公會諸侯同盟
 平丘 二十五年會晉人已下于黃父 二十七年會
 晉士鞅已下于扈 二十八年公薨悼公 定公四年
 公會劉子已下于召陵侵楚 哀公二年公朝魯 四
 年公薨頃公 十一年公薨隱公
結 虞母

藝海珠塵

經部小學類

南滙 吳 省蘭 泉之輯
 蕭山 何 丙咸 南義校

小兒語

呂得勝得勝號近溪河南寧陵人
明刑部侍郎呂坤之父

兒之有知而能言也皆有歌謠以遂其樂羣相習代相
 傳不知作者所自如梁宋間盤却盤東屋點燈西屋明
 之類學焉而與童子無補余每笑之夫蒙以養正有知
 識時便是養正時也是俚語者固無害胡為乎習哉余
 不愧淺末乃以立身要務諧之音聲如其鄙俚使童子

小兒語

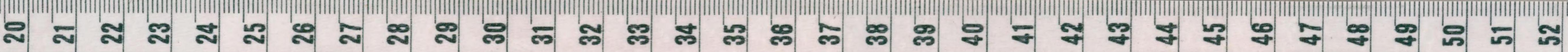


樂聞而易曉焉。名曰小兒語。是謔呼戲笑之間。莫非義理身心之學。一兒習之。可為諸兒流布。童時習之。可為終身體認。庶幾有小補云。縱無補也。視所謂盤脚盤者。不猶愈乎。沙隨近溪漁隱書。臨桂陳宏謀案。滄浪之歌。孺子歌耳。孔子歎為自取。且呼小子聽之。當是時。不復計其歌之出自孺子也。近溪先生思所以語小兒。而因自為小兒語。若規若刺。若諷若嘲。衝口而出。自然成音。小兒聞之。果小兒語也。嗟乎。兒固有不見時。兒時熟之。復之。不見時思之。味之。雖欲終視為小兒語。不可得已。或曰。言之毋乃不文。夫以小兒語語。

小兒亦焉用文為哉

四言

一切言動。都要安詳。十差九錯。只為慌張。沉靜立身。從容說話。不要輕薄。惹人笑罵。先學耐煩。快休使氣。性燥心粗。一生不濟。能有幾句。見人胡講。洪鐘無聲。滿瓶不響。鐘雖大不撞不鳴。半瓶水多有聲。自家過失。不消遮掩。遮掩不得。又添一短。非又多短。無心之失。說開罷手。一差半錯。那箇沒有。寧好忍錯。休要說謊。教人識破。誰肯作養。要成好人。須尋好友。引醉音叫酒。若酸。那得甜酒。與人講話。看人面色。意不相投。不須強說。察言而觀色。



當面證人惹禍最大是與不是儘他說罷。造言起事誰不怕你也要提防王法天理。王法天理不怕惡人我打人還自打幾下。即是打我罵人還換口白罵既做生人便有生理箇箇安閒誰養活你。世間生藝要會一件有時貧窮救你患難。飽食足衣亂說閒要終日昏昏不如牛馬。牛耕犁馬騎坐此人要他何用擔頭車尾窮漢營生日求升合休與相爭。兄弟分家含糊相讓。讓要讓箇明白子孫爭家厮打告狀。讓得不明亦是爭端强取巧圖只嫌不穀橫來之物要你承受。非理所得豈能常保

六言

兒小任情驕慣大來負了親心費盡千辛萬苦分明養箇警人。世間第一好事莫如救難憐貧人若不遭天禍舍施能費幾文。乞兒口乾力盡終日不得一錢敗子羹肉滿桌喫著只恨不甜。富家一席酒貧漢一年糧不可不知蜂蟻也害饑寒螻蟻都知疼痛誰不怕死求活休要殺人害命。自家認了不是人可不好說你自家倒在地下人再不好跌你。氣惱他家富貴暢快人有灾殃一些不由自己可惜壞了心腸。人各有命嫉妬何益

雜言

老子終日浮水兒子做了溺鬼老子偷瓜盜果兒子殺

小兒語



人放火言為父者不可 休著君子下看俗人下休教

婦人鄙賤類是也 人生喪家亡身言語占了八分

目恨之任你心術奸險 哄瞞不過天眼使他不辨

不難也要他心上無言 人言未必皆真聽言

只聽三分還要虛心審察 休與小人為讐小人自有

對頭忍他 幹事休傷天理防備兒孫辱你

你看人家婦女眼裏偏好人人家看你婦女你心偏惱

要將心惡名兒難揭 好字兒難得大嚼多噎

多蹶凡事小 為人若肯學好羞甚擔柴賣草

比為人若不學好誇甚尚書閣老 慌忙到不得濟安

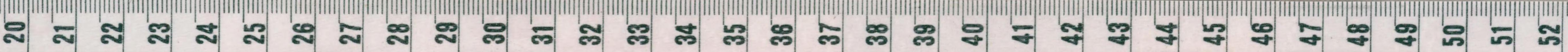
祥走在頭地話多不如話少 話少不如話好果不當

也是小辱不肯放下 惹起大辱倒罷

不能必至天來大功 莫大禁不得 一句自稱稱還使人

謙讓歸功於海 那深罪莫大 禁不得雙膝下跪 一爭

兩醜一讓 兩有亡父之白金



兩脚一癩兩背父之白金 禁不野蠻烈不洩一筆
天來大莫心 禁不野一自
小兒不肯效不諫或大氣此受
請參不效請也請少不

藝海珠塵

經部小學類

南滙 吳 省蘭 泉之輯
長興 張 鱗 紹渠校

續小兒語

呂 坤篡坤字叔簡號新吾近溪之子明萬歷甲戌進士官刑部侍郎有去偽齋集坤吟語

小兒皆有語語皆成章然無謂先君謂無謂也更之又謂所更之未備也命余續之既成刻矣余又借小兒原語而演之語云教子嬰孩是書也誠鄙俚庶乎嬰孩正傳哉乃余竊自愧焉言各有體為諸生家言則患其不文為兒曹家言則患其不俗余為兒語而文殊不近



體然刻意求為俗弗能故小兒習先君語如說話莫不
鼓掌躍誦之雖婦人女子亦樂聞而笑最多感發習余
語如讀書審審惛惛無喜聽者拂其所好而強以所不
知理固宜然嗟嗟兒自有不見時即余言或有裨於他
日萬分一第恐小兒徒以為語人徒以為小兒語也無
論文俗總屬空談雖仍小兒之舊語可矣先君何庸更
余何庸續且演哉重蒙養者其繹思之 陳宏謀案小
兒語天籟也續小兒語人籟也天籟動乎天機人籟
饜乎人意婆心益急矣

四言

心要慈悲事要方便殘忍刻薄惹人恨怨 手下無能

不是故意從容調理他若有才不服事你遇事逢人豁

綽舒展要看男兒須先看膽丈夫只怕休將實用費在

無功蝙蝠翅兒扇名文一把一般有風扇有值銀三五兩

一不積財二不結怨睡也安然走也方便 要知親恩

看你兒郎你看兒郎何如便要求子順先孝爺孃你不

父母你兒知親看何如照你樣行別人情性與我一般時時體悉件件從寬

都見面前誰知腦後笑著不覺說著不受 人誇偏

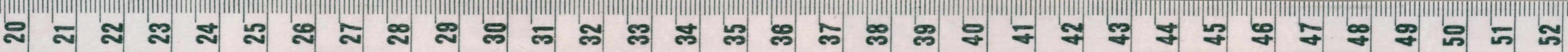
喜人勸偏惱你短你長你心自曉誇你是真是假卑

幼不才瞞避尊長外人笑罵父母誇獎 僕隸縱橫誰



向你說惡名你受暗利他得從小做人休壞一點覆
 水難收悔恨已晚立身一敗貪才之人至死不止不義
 得來付與敗子貨悖而入者都要便宜我得人不已
 無兩得虧人是禍虧已是福怪人休深望人休過省你
 之理望人深則禍必不測正人君子邪人
 閒煩免你暗禍怪人過則心必不遂
 不喜你又惡他他肯饒你人而不仁疾好衣肥馬喜
 氣揚揚醉生夢死誰家兒郎今日用度前日積下今
 日用盡來日乞化人生福分都有定數譬如一石糧食
 十日一日一石只無可奈何須得安命怨歎燥急又
 喫一日自然之理增一病雙無大小只怕傷心思若救急一芥千金

自家有過人說要聽當局者迷旁觀者醒丈夫一生
 廉耻為重切莫求人死生有命要甜先苦要逸先勞
 須屈得下纔跳得高惟忍乃白日所為夜來省已是
 惡當驚是善當喜人譽我謙又增一美自誇自敗還
 增一毀害與利隨禍與福倚只箇平常安穩到底怒
 多橫語喜多狂言一時徧急過後羞慙人生在世守
 身實難一味小心方得百年慕貴恥貧志趣落羣驚
 奇駭異見識不濟心不顧身多慾口不顧腹多食人
 生實難何苦縱欲纔說聰明便有障蔽不著學識到底
 不濟威震四海勇冠三軍只沒本事降伏自心非制



難而自洽之難非任 矮人場笑下士塗說學者識見
 氣之難而循理之難 要從心得 讀聖賢書字字體驗口耳之學夢中喫飯
 男兒事業經綸天下識見要高規模要大 待人要豐
 自奉要約責已要厚責人要薄一飯為恩千金為讐薄
 極成喜愛重成愁 鼯鼠殺象蜈蚣殺龍人休微蟻穴破
 隄蝮孔崩城事休忽意念深沉言辭安定艱大獨當聲色
 不動 相彼兒曹乍悲乍喜小事張皇驚動鄰里有識有度
 方是 大器分卑氣高能薄欲大中淺外浮十人九敗 坐井
 觀天面牆定路遠大事業休與共做 冷眼觀人冷耳
 聽話冷情當感冷心定靜沉潛之謂思理 理可理度事有事

體只要留心切莫任已

六言

修寺將佛打點燒錢買免神明災來鬼也難躲為惡天
 自不容鬼神原不賣福修寺燒錢何益 貧時悵望糟
 糠富曰驕嫌甘旨天心難可人心邪箇知足餓死 苦
 甜下咽不覺是非出口難收可憐八尺身命死生一任
 舌頭昔人云病從口入禍從口出 因循惰慢之人偏會引說天命
 一年不務農桑一年忍饑受凍萬事盡了心力 天公
 不要房住神道不少衣穿強似將佛塑畫求福免禍心
 神明大家都說行善不知此心 不如救些貧難這却是
 為神平為已平行善平行利乎

續小兒語



不肯為彼善事上官忘情民瘼者何以異此 世人三不過意王法天理人
 情這箇全然不顧此身到處難容 責人絲髮皆非辨
 已分豪都是盜躡千古元兇盜躡何曾覺自 柳巷風
 流地獄花奴胭脂刀山喪了身家行止落人眼下相看
 只管你家門戶休說別個女妻第一傷天害理好講
 閨門是非此天下之大惡也他若實與人侮不要
 埋怨只當人羞不要數說回護 人極不要跟尋只當人
 愁不要喜悅只當 大凡做一件事就要當一件事若
 之苟且粗疎定不成一件事 少年志肆心狂長者言
 必偏惱你到長者之時一生悔恨不了 改節莫云舊

善自新休問昔狂貞婦白頭失守不如老妓從良 自
 家痛痒偏知別箇辛酸那覺體人須要體悉責人慎勿
 責苛 快意從來沒好拂心不是命窮安樂人人破敗
 憂勤箇箇亨通 兒好何須父業兒若不肖空積不知
 教子一經只要黃金滿室 君子名利兩得小人名利
 兩失試看往古來今惟有好人便益 厚時說盡知心
 隄防薄後發洩惱時說盡傷心再好有甚顏色 事到
 延挨怕動臨時却恁慌忙除却差錯後悔還落前件牽
 腸 往日真知可惜來日依舊因循苦肯當年一苦無
 邊受用從今 東家不信陰陽西家專敬風水禍福被

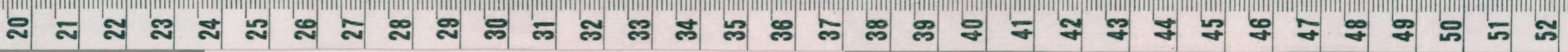


此一般費了錢財不悔。德行立身之本。才識處世所
 先。孟浪癡呆。自是空生人代百年。謙卑何曾致禍。忍
 默沒箇招災。厚積深藏。遠器輕發。小逞凡才。儉用亦
 能。穀用要足。何時是足。可憐惹禍傷身。都是經營長物。
 未來難以預定。算穀到頭不穀。每事常餘二分。那有悔
 的時候。火正灼時都來。火一滅時都去。炎涼自是通
 情。我不關心去住。何用終年講學。善惡箇箇分明。穩
 坐高談萬里。不如蹉跎音趨卓一程。萬古此身難
 再。百年展眼光陰。縱不同流天地也。休汗了乾坤。
 世上第一伶俐。莫如忍讓為高。進履張結襪張。勝下

信韓古今真正人豪。學者三般要緊。一要降伏私欲。二
 要調馴氣質。三要跳脫習俗。百尺竿頭進步。鑽天巧
 智。多才饒你站得脚穩。終然也要下來。莫防外面刀
 鎗。只怕隨身兵刃。七尺蓋世男兒。自殺只消三寸。此有無窮
 之味。愛身者
 當自得之。

雜言

創業就創乾淨。休替子孫留病。只圖眼前便宜。却忽日
 後反覆。子孫必受其害。
 童生進學。喜不了。尚書不陞。終日惱。始終是一箇人
 心。有甚盡足。
 若要德業成。先學受窮困。若要無煩惱。惟有知足好。若
 要度量長。先學受冤枉。若要度量寬。先學受懊煩。十日



無菽粟身亡十年無金珠何傷 事只五分無悔味只五分偏美 老來疾痛都是壯時落的衰後冤孽都是盛時作的見人忍默偏欺忍默不是癡的 鳥獸無雜病窮漢沒奇症 聞惡不可就惡恐替別人洩怒焉知非 我出 休說前人長短自家背後有眼 濕時細就斷了約兒不散小時教成歿了父兄不變 說好話存好心行好事近好人 算計二著現在纔得頭蒼不敗凡事都留 後門有救性 君子口裏沒亂道不是人倫是世教此萬全之道 君子胸中所常 君子腳跟沒亂行不是規矩是準繩 君子胸中所常 體不是人情是天理 好面上灸九音箇疤兒一生帶破

白衣上點些墨兒 一生帶碗叶切烏 恐怕先益後損則 反為讐前 威怕先鬆後緊則管束不下 飢勿使耐飢 傷飽勿使再傷過飽 熨勿使汗汗則腠理洩 冷勿使顫顫 音戰顫則肌 未飢先飯未迫先便便大小便也此遇 知 久立先養足久夜先養目 清心寡慾火不動則 血無 不服四物省事休噴動則氣無損 不服四君君 耗 酒少飯淡無厚味濕熱 二陳沒幹慎寒謹風無外感賊 膚續命無功此務本而修內之意 線流衝倒泰山休 為惡事開端不天德王道皆不外此 才多累了已身 地多好了別人求知者求拙求少求下求後 白首貪得



不了一身能用多少。趁心休要歡喜。災殃就在這裏。
 未須立法。先看結煞。立了行不得。怎麼收拾。休與眾人結讐。
衆怒難犯。休作公論對頭。公道難容。做第一等人。幹第一等事。
 說第一等話。抱第一等識。欺世瞞人都易。惟有此心難。
 昧。暗室雖是無人。自身怎見自身。背地爲一不善。自家見自家也羞。
 蘭芳不厭谷幽。君子不爲名修。觸龍耽怕。騎虎難。
 下。焚結碎環。這箇不難。解環破結。畢竟有說。無忍。
 久安無憚。初難。處世怕有進氣。爲人怕有退氣。乘。
 時如矢。待時如死。毋賤賤。毋老老。毋貧貧。毋小小。
 欲心要淡。道心要豔。上看千仞。不如下看一寸。前看

百里不如後看一鞭。將溢未溢。莫添一滴。將折未折。莫。
 添一搨。無束燥薪。無激憤人。辯者不停。訥者若壘。
 辯者面赤。訥者屏息。辯者纔住。訥者一句。辯者自慚。訥。
 者自謙。積威不論從違。別驅勢迫。貌從心違。積愛不論是非。愛者不。
明者不。一子之母餘衣。三子之母忍飢。越少越專。越越多。
雅託攀者。世情休說透了。世事休說說了。盼望也。
大家耽閒。不來空勞盼望。無外慕。愁懼也須去。多了一愁懼。有。
受之。貪喫那一杯。把百杯都嘔了。捨不得一金。把千。
 金都丟了。怪人休怪老了。反不怕怪。愛人休愛惱了。
 勸他太若。侵晨好飯。算不得午後飽。平日恩多。抵不得。
 反惹後言。

續小兒語



臨時少施恩要有終有節 禍到休愁徒愁何益 也要會救救得一
 分福來休喜也要會受空喜則福可為災能受則福且未艾 不怕驟只
 怕驟不怕一只怕積 聲休要太高只是人聽的便了
 事休要做盡只是人當的便好此亦有餘不盡之意 要喫虧的
 是乖占便宜的是欺 雨後傘不須支怨後恩不須施
 人欺不是辱人怕不是福 剛欲殺身不顧氣柔欲
 殺身不悟酒色財 當遲就要寧耐當速就要慷慨 回
 顧莫辭頻前人怕後人 歇事難奮玩民難振 窮易
 過富難享寧受疼莫受癢 一向單衫耐得凍乍脫綿
 襖凍成病無醫枯骨無澆朽木 終

藝海珠塵卷一

史部政書類

南滙 吳 省蘭 泉之輯

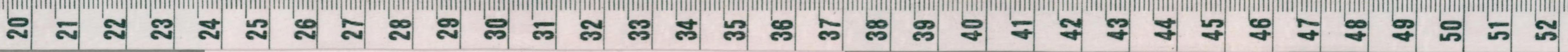
錢塘 趙 所 景爰校

捕蝗考

陳芳生纂芳生字漱大國朝浙江仁和人仕履俟考

備蝗事宜

一王禎農書言蝗不食芋桑與水中菱芡或言不食菘
 豆豌豆豇豆大麻穀麻芝麻薯蕷吳遵路知蝗不食
 豆苗且慮其遺種為患廣收豌豆教民種植次年三
 四月民大獲其利



臨時少施恩要有

禍到休愁徒愁也也要會救救得一

分福來休喜也要會受空喜則福可為災不怕驟只

怕驟不怕一只怕積聲休要太高只是人聽的便了

事休要做盡只是人當的便好此亦有餘要喫虧的

是乖占便宜的是歎雨後傘不須支怨後恩不須施

人欺不是辱人怕不是福剛欲殺身不顧氣柔欲

殺身不吾酒色當是就要寧耐當是就要康寧

於詔鬼而蝗可謂海原之刺似猶未歸也

之禍易於漫衍者必於初發治之則為力易而所害

不大而鄙夫非禍將切身必不肯竭力以從事故愚

謂捕蝗之令必嚴其法以督之蓋亦一家哭不如一

路哭之意且古良吏蝗每不入其境今有事於捕

可愧矣捕之而復不力則良心已無雖嚴罰豈為過

耶

錢塘 趙 炳 景炎校

捕蝗考

陳芳生篋芳生字漱大 國朝浙 江仁和人仕履俟考

備蝗事宜

一王禎農書言蝗不食芋桑與水中菱芡或言不食菘

豆豌豆豇豆大麻鞣麻芝麻薯蕷吳遵路知蝗不食

豆苗且慮其遺種為患廣收豌豆教民種植次年三

四月民大獲其利



一飛蝗見樹木成行或旌旗森列每翔而不下農家多用長竿挂紅白衣裾羣逐之亦不下也又畏金聲砲聲聞之遠舉鳥銃入鐵砂或稻米擊其前行前行驚奮後者隨之去矣

一用稗草灰石灰等分細末篩羅禾稻之上蝗卽不食
一蝗最難死初生如蟻之時用竹作搭非惟擊之不死且易損壞宜用舊皮鞋底或草鞋舊鞋之類蹲地摑搭應手而斃且狹小不傷損苗種一張牛皮可裁數十枚散與甲頭復收之

一蝗在麥田禾稼深草中者每日侵晨盡聚草梢食露

體重不能飛躍宜用笥箕栲佬之屬左右抄掠傾入布袋蒸焙泡煮隨便或掘坑焚火傾入其中若只瘞埋隔宿多能穴地而出

一蝗有在光地者宜掘坑於前長濶爲佳兩傍用板及門扇接連八字擺列集衆發喊推門埤逐入坑又於對坑用掃帚十數把見其跳躍而上者盡行掃入覆以乾草發火焚之然其下終是不死須以土壓之過宿方死

一燒蝗法掘一坑深廣約五尺長倍之下用乾茅草發火正炎將袋中蝗傾入坑中一經火氣無能跳躍詩

云秉昇炎火是也

一捕蝗不可差官下鄉一行人從蠶食里正里正又只取之民戶未見捕蝗之利先被捕蝗之擾謝絳論救蝗曰竊見比日蝗蟲亘野坐入郭郭而使者數出府縣監捕驅逐蹂踐田舍民不聊生謹按春秋書螟為哀公賦斂之虐又漢儒推蝗為兵象臣願令公卿以下舉州府守臣而使自辟屬縣令長務求方畧不限資格然後寬以約束許便宜從事期年條上理狀參考不誣奏之朝廷旌賞錄用以示激勸

一附郭鄉村即印刷捕蝗法作手榜告示每米一升換

蝗一斗不問婦人小兒攜到即時交支如此則回環數十里內者可盡

一嚴督保甲使知不可不捕然其要法只在不惜常平義倉穀米博換蝗蟲雖不驅之使捕而四遠自輻輳矣倘或剋減邀勒則捕者氣阻

前代捕蝗法

宋熙寧八年詔有蝗蝻處委縣令佐躬親打撲如地里廣濶分差通判職官監司提舉仍募人得蝻五升或蝗一斗給細穀一斗蝗種一升給粗穀二升給價錢者作中等實值仍委官燒瘞監司差官覆按以聞朱熹紹興



捕蝗募民得大者一斗給錢一百文小者每升給錢五
百文

元仁宗皇慶二年復申秋耕之令蓋秋耕之利掩陽氣
於地中蝗蝻遣種翻覆壞盡次年所種必盛於常禾
明永樂元年令吏部行文各處有司春初差人巡視境
內遇有蝗蟲初生設法捕撲務要盡絕如或坐視致令
滋蔓爲患者罪之若布按二司官不行嚴督所屬巡視
打捕者亦罪之每年九月行文至十月再令兵部行文
軍衛永爲定例宣德九年差給事中御史錦衣衛官往
山東河南捕蝗萬歷四十四年御史過庭訓山東賑饑

疏捕蝗男婦皆饑餓之人如一面捕蝗一面歸家喫飯
未免稽遲時候遂向市上買現成麩做餅子擔在有蝗
去處不論遠近大小男婦但能捉得蝗蟲與蝗子一升
者換餅三十箇又查得嶺山鄰近兩廠領糧饑民一千
二十名可乘機撥用卽傳告示云朝廷自去年十一月
養爾等饑民使免於逃死當知報効今蝗蟲生發正爾
等報効之日也自今以後能將近地蝗蟲或蝗子捕得
半升者才給米麩一升爲五日之糧如無不許准給
崇禎時徐光啓除蝗疏國家不務畜積不備凶饑人事
之失也凶饑之因有三曰水曰旱曰蝗地有高卑雨澤

有偏被水旱爲災尙多倖免之處惟旱極而蝗數千里間草木皆盡或牛馬幡幟皆盡其害尤慘過於水旱者也雖然水旱二災有重有輕欲求恒稔雖唐堯之世猶不可得此殆由天之所設惟蝗不然先事修備旣事修救人力苟盡固可殄滅之無遺育此其與水旱異者也雖然水而得一丘一垤旱而得一井一池卽單寒孤子聊足自救惟蝗又不然必藉國家之功令必須郡邑之協心必賴千萬人之同力一身一家無戮力自免之理此又與水旱異者也總而論之蝗災甚重除之則易必合衆力共除之然後易此其大指矣謹條例如左

一蝗災之時謹按春秋至於勝國其蝗災書正月者一百十有一書二月者二書三月者三書四月者十有九書五月者二十書六月者三十一書七月者二十書八月者十二書九月者一書十二月者三是最盛於夏秋之間與百穀長養成熟之時正相值也故爲害最廣小民遇此乏絕最甚若二三月蝗者按宋史言二月開封府等百三十州縣蝗蝻復生多去歲蟄者漢書安帝永和四年五年比歲書夏蝗而六月三月書去歲蝗處復蝗子生曰蝗蝻蝗子則是去歲之種蝗非蟄蝗也聞之老農言蝗初生如粟米數日旋

大如蠅能跳躍羣行是名爲螻又數日卽羣飛是名
爲蝗所止之處喙不停嚙故易林名爲饑蟲也又數
日孕子于地矣地下之子十八日復爲螻螻復爲蝗
如是傳生害之所以廣也秋月下子者則依附草木
枵然枯朽非能蟄藏過冬也然秋月下子者十有八
九而災於冬春者百止一二則三冬之候雨雪所摧
損滅者多矣其自四月以後而書災者皆本歲之初
蝗非遺種也故詳其所自生與其所自滅可得殄絕
之法也

一蝗生之地謹按蝗之所生必于大澤之涯然而洞庭

彭蠡具區之旁終古無蝗也必也驟盈驟涸之處如
幽涿以南長淮以北青兗以西梁宋以東諸郡之地
湖澤廣衍曠溢無常謂之涸澤蝗則生之歷稽前代
及耳目所覩記大都若此若地方被災皆有延及與
其傳生者耳畧撫往牘如元史百年之間所載災傷
路郡州縣幾及四百而西至秦晉稱平陽解州華州
各二稱隴陝河中稱絳耀同陝鳳翔岐山武功靈寶
者各一大江以南稱江浙龍興南康鎮江丹徒各一
合之二十有二於四百爲二十之一耳自萬歷三十
三年北上至天啟元年南還七年之間見蝗災者六

而莫盛於丁巳是秋奉使夏州則關陝邠岐之間徧地皆蝗而土人云百年來所無也江南人不識蝗爲何物而是年亦南至常州有司士民盡力撲滅乃盡故涸澤者蝗之原本也欲除蝗圖之此其地矣
蝗生之緣必於大澤之旁者職所見萬歷庚戌滕鄒之間皆言起於昭陽呂孟湖任邱之人言蝗起於趙堡口或言來從葦地葦之所生亦水涯也則蝗爲水種無足疑矣或言是魚子所化而職獨斷以爲蝦子何也凡倮蟲介蟲與羽蟲則能相變如螟蛉爲果羸蜻蜨爲蟬水蛆爲蚊是也若鱗蟲能變爲異類未之

見矣此一證也爾雅翼言蝦善游而好躍蝻亦善躍此二證也物雖相變大都蛻殼卽成故多相肖若蝗之形酷類蝦其身其首其紋脈肉味其子之形味無非蝦者此三證也又蠶變爲蛾蛾之子復爲蠶太平御覽言豐年蝗變爲蝦知蝦之亦變爲蝗也此四證也蝦有諸種白色而殼柔者散子於夏初赤色而殼堅者散子于夏末故蝗蝻之生亦早晚不一也江以南多大水而無蝗蓋湖濼積滯水草生之南方水草農家多取以壅田就不其然而湖水常盈草恒在水蝦子附子則復爲蝦而已北方之湖盈則四溢草隨

水上迨其既涸草流涯際鰕子附於草間既不得水
春夏鬱蒸乘濕熱之氣變爲蝗蝻其勢然也故知蝗
生於鰕鰕子之爲蝗則因於水草之積也

一考昔人治蝗之法載籍所記頗多其最著者則唐之
姚崇最嚴者則宋之淳熙勅也崇傳曰開元三年山
東大蝗民祭且拜坐視食苗不敢捕崇奏詩云秉彼
蠹賊付昇炎火漢光武詔曰勉順時政觀督農桑去
彼螟蟻以及蠹賊此除蝗詔也蝗畏人易驅又田皆
有主使自救其地必不憚勤請夜設火坑其旁且焚
且瘞乃可盡古有討除不勝者特人不用命耳乃出

御史爲捕蝗使分道殺蝗汴州刺史倪若水上言除
天災者當以德昔劉聰除蝗不克而害愈甚拒御史
不應命崇移書謂之曰聰僞主德不勝妖今妖不勝
德古者良守蝗避其境謂修德可免彼將無德致然
乎今坐視食苗忍而不救因以無年刺史其謂德何
若水懼乃縱捕得蝗十四萬石時議者諠譁帝疑復
以問崇對曰庸儒泥文不知變事固有違經而合道
反道而適權者昔魏世山東蝗小忍不除至人相食
後秦有蝗草木皆盡牛馬至相噉毛今飛蝗所在充
滿加復蕃息且河南河北家無宿藏一不獲則流離

安危繫之且計蝗縱不能盡不愈于養以遺患乎帝
然之黃門監盧懷慎曰凡天災安可以人力制也宜
殺蝗多必戾和氣願公思之崇曰昔楚王吞蛭而疾
廖叔敖斷蛇而福降今蝗幸可驅若縱之穀且盡如
百姓何殺蟲救人禍歸于崇不以累公也蝗害訖息
宋淳熙勅諸蝗蟲初生若飛落地主鄰人隱蔽不言
者保不即時申舉撲除者各杖一百許人告報當職
官承報不受理及受理而不即親臨撲除或撲除未
盡而妄申盡淨者各加二等諸官司荒田牧地經飛
蝗住落處令佐應差募人取掘蟲子取不盡因致次

年生發者杖一百諸蝗蟲生發飛落及遺子而撲掘
不盡致再生發者地主者保各杖一百諸給散捕取
蟲蝗穀而滅剋者論如吏人鄉書手攬納稅受乞財
物法諸係工人因撲掘蟲蝗乞取人戶財物者論如
重錄工人因職受乞法諸令佐遇有蟲蝗生發雖已
差出而不離本界者若緣蟲蝗論罪并在任法又詔
因穿掘打撲損苗種者除其稅仍計價官給地主錢
數毋過一頃此外復有二法一曰以粟易蝗晉天福
七年命百姓捕蝗一斗以粟一斗償之此類是也一
曰食蝗唐貞元元年夏蝗民蒸蝗暴乾颺去翅足而

藝海珠塵 卷一 捕蝗考 次



食之臣謹按蝗蟲之災不捕不止倪若水盧懷慎之說謬也不忍於蝗而忍於民之饑而死乎爲民禦災捍患正應經義亦何違經反道之有修德修刑理無相左敵國盜賊比于蝗災總爲民害寧云修德可弭一切攘却捕治之法廢而不爲也淳熙之勅初生飛落咸應申報撲除取掘悉有條章今之官民所未聞見似應依倣申嚴定爲功罪著之律令也食蝗之事載籍所書不過二三唐太宗吞蝗以爲代民受患傳述千古矣乃今東省畿南用爲常食登之盤食臣常治田天津適遇此災田間小民不論蝗蝻悉將烹食

城市之內用相饋遺亦有熟而乾之鬻於市者則數文錢可易一斗噉食之餘家戶因積以爲冬儲質味與乾鰕無異其朝晡不充恒食此者亦至今無恙也而同時所見山陝之民猶惑於祭拜以傷觸爲戒謂爲可食卽復駭然蓋妄信流傳謂戾氣所化是以疑神疑鬼甘受戕害東省畿南旣明知鰕子一物在水爲鰕在陸爲蝗卽終歲食蝗與食鰕無異不復疑慮矣

一今擬先事消弭之法臣竊謂旣知蝗生之緣卽當於原本處計畫令山東河南南北直隸有司衙門凡地

方有湖蕩洶窪積水之處遇霜降水落之後卽親臨
勘視本年潦水所至到今水涯有水草存積卽多集
夫眾侵水芟刈斂置高處風戾日曝待其乾燥以供
薪燎如不堪用就地焚燒務求淨盡此須撫按道府
實心主持令州縣官各各同心協力方爲有益若一
方怠事就此生發蔓及他方矣姚崇所謂討除不盡
者人不用命此之謂也若春夏之月居民於湖洶中
捕得子鰕一石滅蝗百石乾鰕一石滅蝗千石但令
民通知此理當自爲之不煩告戒矣

一水草旣去鰕子之附草者可無生發矣若鰕子在地

明年春夏得水土之氣未免復生則須臨時捕治其
法有三其一臣見湖旁居民言蝗初生時最易撲治
宿昔變異便成蝻子散漫跳躍勢不可遏矣法當令
居民里老時加察視但見土脈墳起便卽報官集眾
撲滅此時措手力省功倍其二已成蝻子跳躍行動
便須開溝打捕其法視蝻將到處預掘長溝深廣各
二尺溝中相去丈許卽作一坑以便埋掩多集人眾
不論老弱悉要趨赴沿溝擺列或持箒或持撲打器
具或持鍬鍤每五十人用一人鳴鑼其後蝻聞金聲
努力跳躍或作或止漸令近溝臨溝卽大擊不止蝻

驚入溝中勢如注水衆各致力掃撲者自撲埋者自埋至溝坑具滿而止前村如此後村復然一邑如此他邑復然當淨盡矣若蝗如豆大尙未可食長寸以上卽燕齊之民舂盛囊括負載而歸烹煮暴乾以供食也其三振羽能飛飛卽蔽天又能渡水撲治不及則視其落處糾集人衆各用繩兜兜取布囊盛貯官司以粟易之大都粟一石易蝗一石殺而埋之然論粟易則有一說先儒有言救荒莫要乎近其人假令鄉民去邑數十里負蝗易米一往一返卽二日矣臣所見蝗盛時幕天匝地一落田間廣數里厚

數尺行二三日乃盡此時蝗極易得官粟有幾乃令人往返道路乎若以金錢近其人而易之隨收隨給卽以數文錢易蝗一石民猶勸爲之矣或言差官下鄉一行人從未免蠶食里正民戶不可不戒臣以爲不然也此時爲民除患膚髮可捐更率人蠶食尙可謂官乎佐貳爲此正官安在正官爲此院道安在不於此輩創一警百而懲嗜廢食亦復何官不可廢何事不可已耶且一郡一邑豈乏義士若紳若弁青衿義民擇其善者無不可使亦且有自願捐貲者何必官也其給粟則以得蝗之難易爲差無須預定矣

一事後翦除之法則淳熙令之取掘蟲子是也元史食
貨志亦云每年十月令州縣正官一員巡視境內有
蟲蝗遺子之地多方設法除之臣按蝗蟲遺子必擇
堅塔黑土高亢之處用尾栽入土中下子深不及一
寸仍留孔竅且同生而羣飛羣食其下子必同時同
地勢如蜂窠多尋覓也一蝗所下十餘形如豆粒中
止白汁漸次充實因而分顆一粒中卽有細子百餘
或云一生九十九子不然也夏月之子易成八日內
遇雨則爛壞否則至十八日生蝗矣冬月之子難成
至春而後生蟪故遇臘雪春雨則爛壞不成亦非能

入地千尺也此種傳生一石可至千石故冬月掘除
尤爲急務且農力方閑可以從容搜索官司卽以數
石粟易一石子猶不足惜第得子有難易受粟宜有
等差且念其衝冒嚴寒尤應厚給使民樂趨其事可
矣臣按已上諸事皆須集合衆力無論一身一家一
邑一郡不能獨成其功卽百舉一隳猶足償事唐開
元四年夏五月勅委使者詳察州縣勤惰者各以名
聞由是連歲蝗災不至大饑蓋以此也臣故謂主持
在各撫按勤事在各郡邑盡力在各郡邑之民所惜
者北土閑曠之地土廣人稀每遇災時蝗陣如雲荒



田如海集合佃家猶如晨星畢力討除百不及一徒
有傷心慘目而已昔年蝗至常州數日而盡雖緣官
勤亦因民衆以此思之乃愈見均民之不可已也
陳龍正曰蝗可和野菜煮食見於范仲淹疏又曝乾
可代鰕米盡力捕之既除害又佐食何憚不爲然西
北人肯食東南人不肯食亦以水區被蝗時少不習
見聞故耳崇禎辛巳嘉湖旱蝗鄉民捕蝗飼鴨鴨極
易肥大又山中人畜猪不能買食試以蝗飼之其猪
初重二十斤旬日肥大至五十餘斤可見世間物性
宜於鳥獸食者人食之未必宜若人可食者鳥獸無

反不可食之理蝗可供猪鴨無怪也推之恐不止此
特表而出之

陳芳生曰蝗未作修德以弭之蝗既作必捕殺以殄
之雖爲事不同而道則無二疽已發於背而進以調
元氣之說曰吾何事乎刀針吾知元氣未及調而毒
已內攻心肺死矣倪若水盧懷慎所見殆調元氣於
疽發之際者與大約鄙劣惰懦之夫視生民之死生
國家之存亡都無與於已而惟恐我之稍拂乎鬼則
禍將立至使朝廷下一令曰蝗初作守令捕不盡致
爲民害奪其職沒入其家以備賑則畏禍之念更切

龍所娶故逆水過嶺以利其土又諺有水行十里上牆頭之語余思水性趨下前人藉不竭之潭水殫其智力紫洞作渠盈科後進勢雖漸高流仍平也諺語殊可味然別潭無效之者又何故或曰彼山少土而多石

龍會親

新之二月三日必風雲起白龍潭大雨雹至黑龍潭而止俗云龍會親且雹不損禾余親驗之五年矣信然

神品蘭

滇之硃砂蘭稱神品葉與建產同花稍大莖高尺許一莖十餘花色如渥丹香清冽過諸種開於夏秋之交出

南掌國孟艮土人貿易攜歸惟新興人善養護蒙化間效之而劣他郡邑種之不花值頗昂一莖需銀十五星然得一盞置書室中對啜茗真君子之室也吾友周梅園載數莖至維揚人皆驚奇來觀門幾如市乃性不耐寒經冬稿矣又有雪蘭一莖三花瓣如通草心吐微紅葉柔如線秀美怡人歲暮迎年而開更覺可愛

土主神

傳爲大士所化作男像滇人奉之謹研和者古玉乞城也有廟藏土主印志載歲旱出印則立雨余取視一三角有紋頑石耳土人云印自吳逆兵火後已無靈

通海山茶

山茶宜於滇惟銀紅大紅二種在在有之無黃白錦邊各色而常一樹千花俱大如盃瓣若連環相扣洵足美觀通海縣螺頂者名尤著

藍杜鵑

迤西楚雄大理等郡盛杜鵑種分五色有藍者蔚然天碧誠宇內奇品余得一本為人索去然滇中亦不多觀都拉有草出迤西名都拉能解諸藥性凡市藥者遠而棄之誤入藥室則諸品不效雖砒石之烈亦化為烏有服毒

者用此立解其形類梔子而黑

氤氳使者

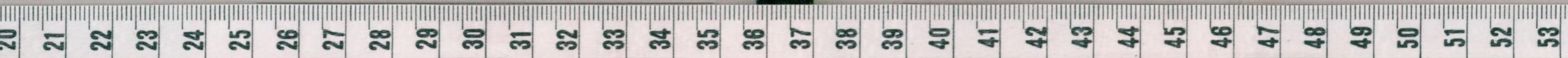
北戶錄載稜莖草芍草左行草無風獨搖草皆為媚藥此其類與何地之多以

草誨淫也

合和草生必相對夷女採為末暗置飲饌中食所厚少年則眷慕如膠漆效勝黃昏散不更思歸矣反目者宜用之多生夷地溪山中余戲謂友人曰此氤氳使者也合和二爾哉而或則資以逞慾謬矣

九鼎香附

賓川州九鼎山廟中產香附子大如欖核中心橫切作紅白太極圖如繪故用者奇而重之



苴蘭城

滇之省會卽秦苴蘭城傳爲莊蹻所建週九里十三步
五華聳其中吳逆三桂架以宮闕萬家煙火一片昆明
羣山如拱揖誠勝境也山下卽菜海子有大池可百畝
赤旱不竭土人於中種千葉蓮有隄如西子湖頭兩岸
柳皆合抱迤邐至御龍寺寺祀龍神花木扶疎迴廊疊
石昔吳逆園圃也去寺西北半里許有逆家廟俗稱洪
化府今改爲別駕署丹垣猶在餘蔓草矣夫三桂受我
朝大恩若果精忠不二
國家豈惜待以沐氏而乃謀逆自滅獨何心哉

龍藪

人謂滇地多龍窟余初以爲不經辛未六月五日已後
省邸頗晴朗忽亂雲起西北近乃凝而不流五龍天矯
長百丈懸空際一護以白雲餘則黑霧罩之始見其身
可二三四圍漸上縮細如杖其白者尾裊裊復自上漸下
如初從地起者然突與白雲俱墜西城外俄而雨點如
飛槁葉龍仍冉冉升天表白雲擁之復縮細如線而隱
未幾西郊農民呈報小龍白色墜田間蹂禾百餘畝房
屋圯近三十間院司飭令驗實賑恤之噫滇果龍藪也
哉吾將學爲豢龍氏

起旱蛟

乾隆己巳正月二十日戌刻省城風雨大作電光射人
可畏雷訇訇聲不斷忽霹靂一震凡大小衙署從外至
內中門洞開雖重扉疊幢燈火俱熄民居亦然大小東
關橫木重鍵皆折若截薪五華山之東北隅官民廨舍
共傾頽一千六百餘棟火藥局十一間陷為深阱五尺
餘局貯鎗及咸屈曲飛散挂數里外各簷牆焦瓴分插
遠近街衢及瓦礫中炮重千百觔者悉覓歸自城外各
田間余嫺家董策三觀察公署鄰於局亦化為瓦礫場
向聞楚北康熙中失燬火藥局與此情形相類惟此有

雷雨之異耳當事以藥局起旱蛟致並燬民居詳奏奉
旨飭賠誠坐照萬里矣

蛟蝶會

有縮青篆翠翹翹如髻處省城內之北隅者曰螺山又
名元通於懸峭紆迴中建元通庵山半懸絕處翼以危
亭登巔遠眺則昆明可盪太華可撫也下有潮音洞俗
名紅孩談其迹者鄙謬解客願洞深里許然炬可遊今
以藏奸塞向竅尺餘存其意惟每歲孟夏蛟蝶千百萬
會飛此山屋樹巖壑皆滿有大如輪小於錢者翩翻隨
風繽紛五采錦色爛然集必三日始去究不知其去來



之何從也余目睹其呈奇不爽者蓋兩載

碧雞關

關在雲南府城西三十里爲迤西咽喉要區一峰秀拔接太華諸山山不甚高而晉寧貢昆陽昆池等處了了在目余從劍陽來省必停輿久坐流覽其勝有雲海盪心胸之概真全滇第一區也核關名所自通志引漢宣遣王褒入蜀禱金馬碧雞事然廣輿記載四川崇寧縣有金馬碧雞神祠與漢史符則神之在蜀無疑而志演者引之亦文人假事以炫異耳但滇本益州地其神之出處亦荒怪卽謂爲實棲此關也蓋無不可

仙人骨

鎮南州之西有平岡產仙人骨云爲仙蛻所遺色白類雞骨食之愈諸疾余每過此命童子拾各盈掬幾盡矣不轉瞬琅琅復生有心取之又無所見周櫟園書影所載汀州藍田之蠟燭峰下產糯米色白雜沙礫中若經火微煨能治心痛亦取之無盡正與此同其異

淮陰後

廣南府有韋土官傳爲漢淮陰後當鍾室難作客匿淮陰二歲兒見蕭相國蕭云中國不可居惟急跳粵耳乃遣客致兒於趙陀且遺陀書曰此淮陰兒公善視之陀

遂養爲己子封之廣南賜姓韋存韓之半今族繁世官於廣南聞所藏鄧侯書尉陀詔俱勒之鐘鼎然余常疑之夫淮陰之誅夷及三族雖赤帝子假手於呂雉而何實爲謀主豈不知嬰杵爲鑒余意爲此者其蒯生之流與

魚金帶

劍池產鯽魚帶其魚與常鯽無異重亦不過筋許腹內有帶如鰓寬二三分長尺餘玉色晶瑩多或八九莖冬深帶滿腹脹裂如被創帶從孔出買魚烹食甚鮮美取帶曝乾應手脆折如粉

琵琶猪

取猪重百餘觔者去足剉腸胃剔諸骨大石壓之薄膩若明珀形類琵琶因名琵琶猪麗江女子挾以買遠望若潯陽商婦也

生啖蕪

碎切生蕪肉雜以生豆腐豆瓣蒜醋之屬或挺擊豕斃叢草燎毛入澗滌淨倣前切製均生啖如嗜珍錯遇佳節則比戶皆然然劍人究以燎毛者爲上品

黑鹽井

大井東井橋井新井復井沙井爲井六黑鹽其總名也



東沙二井在溪河中東井有天然石磯障上流又增以
壩俗名曰猪嘴四時無泛淡之慮且河漲井益鹹大異
他井之視霖雨若仇也沙井則夏秋沒洪波臨涸所煮
鹵甚微例作餘鹽大橋新復四井俱穿自山根與東沙
二井迥異淡各五六丈架木如梯而下及泉各一二眼
積溢過眼泉即滯不湧然鹹泉必依淡水以生復井淡
泉居鹹泉之上仰塞猶滴必益盛別傾之大漏則鹹解
水混盈覓補每不易隔鹹泉數武開淡井者惟大新二
井有然晝夜并汲互相盈縮而在河岸下之橋井與東
沙俱無淡泉蓋鄰於河也汲鹹用皮袋去淡時桔槔鹹

泉覆以屋汲貯於槽所司秤量而出竈戶領以煮掘地
為竈約坎深四尺長逾丈餘後稍昂坎內沿以石牆高
過坎三四寸寬可六七寸外繞小石渠坎前開火竈一
以爨塘內平坎處前層齒齒安廢鍋片架重六七十觔
大鍋五後層坎內直間以塘高如坎排大鍋四或六儘
後安大鍋二高出前鍋五六寸各鍋相次之隙小則掩
以泥大則以小桶子鍋周匝實之先注鹵於前層各鍋
內煮乾三四分則轉注後層而前層復上新鹵迨轉至
極後鍋內以杓揚試水鹽已相半鍋或沸以竹枝鉗生
豕油蘸之即止尾二鍋鹽先結邊實中虛名曰鹽埵取



出安騎墻各鍋內火足則中邊皆實而鹽成矣餘鍋大小剩微鹵耳其成鹽各鍋始俱染以清油乃登竈受鹵及鹽成堅如石猶錘鑿始盪脫每脫曰一平大鋸解之作五六十觔塊乃秤而加印記載以歸省局其竈八日一易竈丁和坎渠各殘泥入鹵復煮故色多黝但不宜久積久則臭虫穴以處解之常流血此外有獅子燈臺柿餅沙包磚塊等鹽皆他產之象形以得名者

滴水箒

箒在復井南二十里無井兩山如複牆誠一線天也中有石壁削立壁間小孔滴水浸凝其下有澗澗上置溝

土人汲水仰潑壁上隨流下溝卽鹹度入竈內煎之成鹽年獲三四萬觔夏秋雨多卽停煎矣

象羊廠

自楚之武陵過辰沅度夜郎抵苴蘭城征人如梯石登天星月漸低若可捫山矗矗不異蠶叢偶坦處曰壩子卽城爲郡邑耕者繞其間田皆有泉常涓涓不畏旱山產五金礦余牧新興聞有湯丹青龍等廠勞勞未遑一觀乾隆甲子夏五攝路南象亦有廠甫視事卽檄辦秋闈又不果往乙丑春路民犁城西象羊山地得礦苗呈請開之遠近來者數千人得礦者十之八九不數月而

荒巔成市卽名之曰象羊廠余始因巡閱得其概其山不甚溪峻方未開之先旦暮有白色象羊散滿巖谷村人逐之皆化爲流雲山因以得名迨甲子冬夜有聲自山起殷殷如雌雷漸至城內比戶疑爲崇汛官李鳴岐常於三鼓後率兵巡警施鎗炮而響如故且聞聲在東追之則西至西亦然奔馳逾月迄礦見始寂夫地不愛寶以養民民賴此以生者將千萬指故未出現象羊將出有先聲蓋山靈之所以淡示其慎重也歟按路舊有廠四十七開自勝國今已大半竭餘鳳凰紅石大龍泰來數廠而已歲共產銅不萬觔其不加封閉之故緣產

綠硃石也石色如鸚鵡翠羽光賦若凝脂淨者可混綠松每千觔獲銅不及一二十觔琢爲器價數倍象羊獨無象羊之廠踞山巔羣裹糧搭蓆棲其上曰火房招集工丁曰小伙計或稱弟兄司飲食者爲鍋頭架鑲木者爲廂頭開礦曰打礮子硃有引線老於廠者皆識之依線打入一人掘土數人負出曰背荒土內有豆大硃子者曰肥荒檢之尙可煉以易油米硃之淡下者曰井洞平開者曰城門洞洞中石圍土砂者曰天生洞洞口不甚寬廣人皆僂偻入慮內陷支以木間二尺餘支木四曰一廂洞之遠近以廂計上有石則無慮廂亦不設洞

藝海珠塵
丙五步一火十步一燈所費油鐵約居薪米之半而編
查防奸控制得宜則有司之責綦重矣礦之最佳者曰
綠錫礪煉千觔則銅居其五六次曰白錫礪爛頭錫礪
再次曰硃砂錫礪銅居其三四下者曰牛版筋僅可敷
炭價若夾石礪稠礪哈礪則每千觔不過獲銅四五十
觔得不償失遇者有憂色咸品搭於佳礪內以煉煉礪
曰批銅其法礪千觔用炭七八百觔不等鑪如夾牆底
作圓窠鋪以炭末始加炭礪置炭上竅其後置風箱前
下開孔如半月封以泥稍上復開一竅火盛礪鎔則砒
自此出而銅沈於底砒竭流卽銅成之候矣鈎去半月

封泥先掣餘炭既淨用米飲潑入設投以水則爆炸而
銅不完好少間銅面凝結鉗出如蟹殼次第潑取每鑪
得銅可六七餅呼之曰元嗟乎何天地之生物無盡而
人之取之者亦無遺策也至土洞滾開爲積霖所陷曰
浮洞鑿者常被壓陷封洞門人亦氣閉卒於內常數人
及數十人歲所間有可異者後人不知其曾浮每重開
或旁及見屍橫斜爲寶氣所養面如生有突立向人索
飲食者遇則唾而啐之卽僵仆名曰乾蟻子人習見之
無足怪新廠尙無余聞之老於湯丹者云每廠衆推老
成一入爲客長立規最嚴犯者受其責辱不敢怨常有

東西異線打入共得一碇者必爭經客長下視定其左右兩比遵約釋競名曰爭尖子品尖子向非廠規素立愚衆之命禍豈鮮也哉

風土異

滇之天無大寒暑而五穀成地有大川澤而蝦蟹絕辰風西息日揚沙以拔木必自西南來三愆則雨至矣風烈於冬春而雨僅夏秋雨盛風乃稀佳節吉事藉地以松毛否爲不敬巨富不過萬金以一二百金設典鋪亦稱當商女子纏足不裙多隨地坐衣不忍浣恐頻浣而損雖士子近前亦每令人掩鼻有街無市人貨集於趕

街之期間時闐然

瓜菓異

滇之香櫛佛手大倍閩粵而不香瓜梨杏棗櫻桃蘋果之類味俱淡有黃果類柑亦然惟元江之荔枝阿彌之綠石榴晉寧之天生梨差堪沁齒牙回憶中原佳品蓋渺渺瑤池也

夷異

滇夷種多而俗異性殊擺衣柔狡沙人剛戾羅羅愚癡怒子善記仇數世猶報各居巖穴能陟險或刀耕火耨或射獵爲食皆難以禮法繩惟麗郡中甸維西之把標

獾獾模獾剽悍奉喇嘛其親死必延喇嘛問之名刀把
或擦媽向屍誦經咒刀把謂死者無罪則懸屍山樹之
極巔以風曰天葬謂有罪則籠屍沈諸江曰水葬或割
屍飼禽獸而火其骨截脛骨作筒吹之曰火葬此皆梵
書捨身餵鷹虎之說也然各種多食生且有噉生蛇者
男女皆佩刀習鏢弩好鬪輕生服飾詭異難以筆罄自
設流官後有麗守管學宣能化導革殘骸之俗偉哉

口琴

剖竹成篴取近青長三寸三分寬五分厚一分中開如
筍之管中簧約濶二分簧之前筍相錯處狀三尖犬牙

刮尖極薄近尖處厚如故約後三分漸凹薄至離相連
處三四分復厚兩頭各鑿一孔前孔穿麻線如環以左
手無名指小指挽之大食二指捏穿處如執柄橫側貼
腮近唇以氣鼓簧牙其後孔用線長七八寸尾作結穿
之線過結阻以右手之食中二指挽線徐徐牽頓之鼓
頓有度其簧閃顫成聲民家及夷婦女多習之且和以
歌又一種寬僅半兩端瘦削中作一牙簧無孔線三片
并用而音各異以左手前三指平執而吹以右手前三
指參差搔其末亦呶喔可聽似有宮商此惟二別邇及
關州之夷女盛吹之

溜渡

響水關旁飛峭壁兩岸懸絕中臨湊淵千丈水如沸湯石峻峻攢排利刃一失足則成齏粉浮木觸之立碎前賢作鐵索橋懸架板屋於其上遂為通大理諸邊之坦途瀾滄江渡更覺險奇兩岸險逼無隙可施鐵索土人乃作溜渡俗名曰溜筒江江寬阻約二三十丈用大竹纜圍徑尺者二牢繫兩岸石椿渡彼岸者東高渡此岸者西高以堅藤或絞竹作三圈牢加羅織以圈貫纜上曰溜筒欲渡者以繩縛圈中與縛放豚而肩之無異岸人力送即梭逝至半渡纜弓彎箭亦搖蕩如鞦韆少停

必自以兩手遞援始登彼岸左往右來兩無礙至貨物亦縛於圈內另以細繩繫圈上溜至中恐或停阻用力抽曳使動而易下亦頗迅昔運軍糈出口由二別邏渡浪滄曾閱此

眠龍洞

洞在鶴郡山中為郡人李某題所謂眠龍者相傳建文曾駐錫於此余考之野史稱建文遜國時從亾惟程濟葉希賢楊應能同避跡於鶴慶浪穹諸山中洞喚眠龍或據是乎離眠龍洞十數里有潛龍庵雙忠墓在焉蓋即應能希賢兩君埋玉處庵之昔為建文所居無疑而



洞爲建文所常往來更足徵矣及讀新頒明史見建文殉國事始恍然於齊東之惑人也乃如是

捨身崖

鳳眼洞在榆城西蒼山旁支也城距洞十里山徑寬坦而陡上宜馬下宜轎中有龍鳳寺寺爲偏提督圖建屋僅數椽可收大理全勝鳳眼居其南中有捨身臺上空下洞杳冥莫測近臺吐崖懸虛際步未及而心已悸崖畔有仙人牀平石耳躋寺北半里許卽龍眼洞嶽嵒崿另險難置足歸寺覽遊擊曹士貴詩並重修寺記文簡明詩亦佳有空山寒不夏老壁色常秋之句洵妙才也

蒼壁玉

龍鳳寺牆藉峭壁約千尋聞壁上有綠玉水從中出視之綠色一圍不及尺無光而燥似以銅綠塗之者王遊擊順業云昔瑩潤可愛後爲麗江沐土官以藥箭射之乃晦老僧云此玉尾耳頭在箐內人不能取姑漫聽之

地震

今上辛酉歲余始入滇牧新興聞其地常動未之信也乙丑調邊牧劍川越六年間日無風地每作聲或微搖笥環簾鈎競如鳴珮然亦偶耳庚午簡調提舉黑鹽井奉老母攜眷屬之新任士民祖道旣淡戀戀而劍署之



河房亭榭碧水紅橋凡經余點綴者亦覺依依不忍別
辛未竹醉遙傳劍川五月朔午時地震而黑井處萬山
中莫究其實以爲此予昔見事無足詫秋七月忽接飛
檄調余復回劍任辦理災後事宜檄開民人壓斃千餘
口城垣衙署倉庫祠廟民居悉爲瓦礫余卽欲星馳就
道而署楚雄府者苛於交盤強絆至十月下浣始離黑
井然爲劍民切切抑鬱廢寢食者幾三月矣兼程趨劍
於仲冬望前甫至境父老紳士數百人迎馬首痛哭謂
天幸餘生復獲覩余予亦不禁相對潸然卽住海虹橋梵
刹亟詢地震始末及災後各例懸狀衆云父母去後自

冬及春州人已苦疫地若波載舟撼甚粵稽陳跡每甲
子後遇辰戌丑未年必大震憶六十年前逢戌已驗涓
瘳過半今又週甲矣且逢未萬姓預有憂色五月朔日
卯時地已搖辰刻日蝕復明煩熱而氣昏慘無風至巳
動甚屆午有聲西北來如驚潮決障萬馬奔騰煙塵蔽
空行者立者盡顛躓屋宇如摧槁始猶匍匐思避繼皆
昏迷撲地莫知所以震既定將一時萬籟俱寂靜若長
夜更一時哭聲震天矣萬家樂土倏變蠶叢街衢阜塞
忘城南北旣不知何處爲吾廬且不知吾之骨肉親戚
存亾安在也依稀檢索死態萬狀不忍備述四鄉皆然

鳥巢墮散山石飛擊虎豹亦斃惟西南稍輕共計死者
三千餘人傷重繼亡者二千餘人破顛斷臂毀面跛足
者難更僕數傾屋一萬九千餘間最異震後城內外井
悉涸無點滴而金甌皿物全損斷火食者數朝東北太
平等村悉爲劍海所浸海尾墳起至今扼洩沿湖一帶
町畦皆付波臣民編蘆以棲雖我父母來亦無片廈以
待而地猶時搖搖也語竟復大慟余亦不覺失聲嗟余
去劍一年耳何吾民之罹災遽至此極也乃強收淚慰
藉之因齋宿於十三日晨興赴任海虹距州治二十里
途中山樹猶識村落異舊淒涼滿目城廓俱非葺松架

棚拜 闕上任所謂紅橋碧水臺榭河房均爲烏有乃
急畫民居弛官山禁令民伐木開窑造磚瓦且及農器
什物蓋春秋兩易其閭閻震傾之一萬九千餘間煥然
鱗比者勘已一萬六千餘間矣官署倉庫祠廟汛房亦
奉檄承修始於壬申九月朔至季冬已報竣惟城垣以
部駁未及造而兩載之中又自有夙夜遑遑更爲吾民
謀衣食者

挖河

劍川有池曰劍海周四十餘里上納麗江維西萬山之
水下由海尾河西達沙溪走浪穿縣滙大理諸水而趨

藝海珠塵
七
金沙江海尾河長一千九十餘丈寬約七丈平時劍海水漲賴此以爲宣洩海水如鑑漁舟千百菰蒲荇藻掩映其中四圍山樹頗類西子湖頭沿湖村莊田疇錯落如畫亦邊末之巨觀也辛未夏震後東北地下陷一丈五尺水勢逆趨致桑嶺太平邑頭等七十餘村屋宇田地悉爲巨浸海尾河水涸不流土人誤謂河身震高而不知東北陷下也署牧某匿不報七十餘村民人流離丐四方而催科之令數月如風雨余復任履村細勘訪查形勢用水平較量始知東北地低海尾河一丈五尺無怪西涸東浸河不受洩也始具詳請緩地震災民賦

又請浚濟海尾河以疏洩衆流上遊俱俯允因前牧未報不便逾時具題遂將開河事宜委余私自經營爰自辛未冬至癸酉春躬自節省糲食典衣捐養廉一千八百金合郡士民亦踴躍幫工前後動夫十餘萬築壩開河濶一丈五尺長盡河境始放壩海水涸洩三日始平而東北諸村落地畝仍桑田矣哀鴻漸復業初各村被災無人敢以地陷聞追呼如故余至以水災報併請將未完民欠作三年帶徵蒙制撫委員查勘七十餘村被水田地共一萬畝零題請賑恤按照分數豁免錢糧至河開地涸復勘有水沖沙壓者四十餘頃仍詳請永遠

免科又蒙題奉

旨允行而七十餘村之瘡痍始全甦矣是年碩制軍巡
邊至劍見村落整齊人民熙皞城市一新顧謂余曰致
此州不類被災者皆由賢司牧之苦心經營也

水溢

癸酉春既開濬海尾河漲已一丈五尺餘矣放壩後各
村田舍已復舊惟覺河中水出較昔有加而週遭海岸
不似向有餘地上流諸水亦不增於往日竊疑之乃浮
舡船遍歷海心過水花噴起廣數畝如輪如蓋如盆盎
如散珠者不知幾千萬狀高水面約尺許有聲大則濟

南之鈞窳小則江南之珍珠泉也舟人不敢前強就之
如涉巨浪詢之老漁云此水新湧向未覩也記前歲地
震後即噴起出水面五六尺色始黑而後漸黃老民曾
報前任因畏險未勘今高湖面才尺餘耳何足異余次
日復集漁舟數十分棹湧處用鉛錘貫以繩墜下至底
浚三丈七八尺不等此海心原有暗泉因地震泉坼氣
過洩乃砰衝若是也始知海水較昔加半之故報明立
案

湯池

古湯池擅名者陝之華清為天下最而雲南在在有之



如宜良浪穹等處水俱如沸有硫黃氣可以燐雞豚亦
有浴池土人咸浴之鶴慶牛街有山巖巖高十餘丈峙
路邊嵌空玲瓏常霧羃之罅中水出熱甚人過其旁蒸
蒸然雖極寒類浚春俗謂火燄山鄙俚可笑不堪浴惟
雲南府屬之安寧州湯泉可媲美於華清泉去州西十
里一水可通其河曰螻川乾隆丙寅丁卯間余屢奉檄
赴省安寧爲進西咽喉每至必停車州刺史鍾祥陳品
一豪邁人也善繪事精音律輒留余駐轡同舟西下清
溪碧嶂款其目吳歌楚竹娛其耳留連未逾時已抵雲
濤寺矣寺倚山臨澗水澄碧如玉喧底如雷絕似冷泉

寺左峭壁聳拔古翠可愛別有洞十餘入其中屢幽折
迷返其徑如杭之飛來俗云七竅通天處近澗有醒石
醉石牛臥石題韻甚夥寺右則湯池也覆以閣啟仰窗
以疏其氣四壁皆巖石古致陸離池中亦登以石濺可
沒腹寬廣丈餘內鑿石磴數級可坐浴湯淨如琉璃其
底鱗鱗鋪細石泉自石隙出如魚吐沫泛池面乳花融
融靈珠顆顆以錢投之翩翩如蛺蝶數刻乃沈濯體無
硫黃氣誠勝地也題詠亦多磨崖鐫額者更盛惟楊廷
棟提學顏以不因人熱四字可稱佳絕刺史每談必及
秦中事余因詰之曰君據此勝何必更憶華清答曰吾



憶華清不在湯泉也賓客爲之大噱

稻兩刈

元江府在滇省之東南崇嵐密箐府治設萬峰下其中
四時皆暑氣候與嶺表略同稻以仲冬佈種時於臘刈
於季春刈後復反生成穗至秋再刈所獲微減於前惟
熱甚凡流寓稍不戒膩卽染瘴殞土著男子無至白鬚
者中壽亦鮮女子或臻耄耋其生理與近日之雷瓊異
抑又何耶府治前有山極高峻頂平名三家村頗蕭爽
亦無大寒暑有公署在焉太守常年居之以避炎溽

毒溪

哀牢山爲滇之祖脉登巔約六十餘里上極寒下極熱
有溪水淺而毒甚人馬不以時渡則受其害水來自噶
薩江古八百媳婦國也由鎮沅府而下歸怒江口渡必
於孟仲冬餘月則子夜偷渡雖人不損而馬足被浸毛
皆褪落或謂夷多孔雀其糞遺毒歸溪流乃致此然楚
黔有毒泉考之復不然

賣六月雪

點蒼踞大理西長白里有峰十九澗三十六最高曰太
和頂有池廣數十畝龍窟其中禱雨輒應池傍生交河
菜類芹味辛採者須屏息稍有聲冰雹立至山亦不甚



高峻至菊節後兩峰已積雪迄夏始消土人及時取雪
藏陰巖間屆六月買於驛亭雪每盃錢一文微加蔗糖
於其上余偶過必買數盃雖未及齒已寒沁心脾矣

玉龍雪

中甸在劍川西北五百里外連烏斯藏可達川陝爲通
蠻貨之要隘分州判駐焉有玉龍山四時積雪恍削玉
插霄漢勢復夭矯山之俊秀無過此者自州治至山計
程約半旬餘望之若在肘腋間余構小閣於署之南偏
每晴日登眺晶輝皚徹練雲皎奇盛夏久對令人肌慄
其中產雪蛆形類大瓠雪蝦蟇如箕性熱稱珍藥

佛手參

中甸產參花葉如遼陽而根類人手必五指味微苦而
甘勝頗益脾氣弱者食之轉致中滿

螺珠

洱水盛產螺土人取大者剔之截頭和蒜生食羣誇珍
味翦其尾別名螺黃充宴客上品更選大螺破殼尾用
某廟中泉注金待沸滴螺內清水點沸湯中一煞卽漉
出盡成走珠瑩白可愛脆美悅口取他水製之則散漫
不融官大理者秘爲奇貨以贈人惟嫌乾後多菜色耳

地氣之異

滇地多熱而奇熱之區則元江普洱開化及馬伯鎮沅
威遠順寧之雲州臨安之漫瑣鶴慶之江營若廣南府
治並所屬之百隘諸處長年溽暑而夏尤甚瘴厲最
酷宦彼者多居山巔避之漫瑣產精金往購以十一月
正初迨返遲卽中瘴矣復有極寒之區則昭通府治及
鶴慶之中甸維西長年沍寒而冬更甚六月尙御裘其
餘郡邑四時皆春矣

寶井

井在阿哇國界產玫瑰等寶石去騰越州三十餘日惟
江右客時裹糧以往井深寒蠻人服砒少許繩下取石

子滿貯狗皮袋負以上旣出猶寒顫欲絕每袋謂之一

卍精改切
土字

索價甚昂客買一袋或碾得平常寶石十餘

塊及一二塊或竟得映紅映青一塊及數塊者亦有一
袋之內碾洗皆頑然者遇不遇若有命焉豈惟名哉

軟玉

出麗江之摸梭山山勢峻險土人鑿穴開取初出如石
膏見風卽堅有若碧玉者沈香玉者皆極明透柔如青
田壽山諸洞石作印章脆不受鑄惟琢酒器及水注甚
可觀麗郡配土儀以贈人美曰軟玉又墨玉一種性極
堅初取出色正綠以油或汗手撫之卽黑如漆制撫作

念珠錫以嘉名曰貝峰石且充 貢

鹽政

滇處天末幅幘遼闊而民戶日增食鹽歲需三千六百餘萬滇產鹽者九井歲止三千五百餘萬尙不敷九十餘萬筋沿邊諸處每有淡食之苦自制軍慶公福撫軍張公允隨奏請運買川鹽一百萬以濟昭通東川兩府又請運買粵鹽二百萬以濟廣西廣南兩府於是鹽頗充溢而各州縣均有壞銷之患焉各竈戶煎鹽從前柴木甚近邇來日伐日遠柴價昂而鹽本因之亦貴竈戶煎辦拮据難以養生屢有拖欠逃逆之弊余任黑井提

舉司時制軍碩公色檄余會同鹽道張公惟寅確商重定通省鹽勛章程余因力陳竈戶艱苦必得加添薪本脚戶加價以杜盜賣而裕公務并陳明採買餘鹽之弊蓋九井中惟黑井產鹽最豐白井次之白井不患無鹵而柴難黑井不患無柴而鹵少緣從前較煎之官過爲苛細涓滴不留餘步至加煎額鹽一千零九十萬廣往額一倍然鹽增而用薪亦增薪益艱竈戶虧憊不能自辦仰給薪本於上價又仍舊額是驅竈戶以遁逃也查歷年卷案可爲各竈稍蘇其力者惟免採買餘鹽一策前提舉孫必榮以竈戶薪本不足乃假採買餘鹽以暗

益薪本其鹽出沙露井歷未報明入額井在河中夏秋水漲鹵解必冬涸井露方汲煎各竈領鹵及薪本每鹽百觔銀二兩較成本多銀一兩一錢各竈欣然既有鹵可補額鹽復獲銀可助薪本煎至次年三月井沒始停歲可獲鹽四十餘萬名曰餘鹽究非餘也余查實議詳與其明賣餘鹽暗加薪本不若免買餘鹽明加薪本年報解毋庸假借以蹈欺隱上官許之惟每年所加之薪項無出余復歷陳各州縣行銷鹽觔每百觔可獲羨餘若干若少分潤以蘇竈力似亦急公惠下之義各憲嘉許卽飭余定之余何敢避嫌怨乃於州縣羨餘中通

計可獲銀五六萬餘兩擬扣存四萬兩一增竈戶之薪本一加腳戶之運價其餘存剩銀兩仍留為各州縣運銷店費庶竈戶腳夫獲實用而各州縣亦未至拮据也入於章程中恭蒙奏 允而黑井之煎辦至今有餘力焉

鹽井

滇民食鹽各有界限黑井供雲南楚雄曲靖三府安豐井琅井阿陋井安寧州安井供徽江臨安開化三府按板井抱母井供元江普洱鎮沅三府白井供大理永昌鶴慶蒙化四府雲龍州井供順寧府兼供永昌麗江井



五井彌沙井供麗江府劍川州二處維西中甸食口外
沙鹽景東府食本地沙井鹽東川昭通二府食川鹽廣
西廣南二府食粵鹽俱不敢紊越界者以私論然人畜
食鹽其性各與水上相習如浪寧素食雲龍井鹽後改
白井則民食之脹牛羊食之輒病死民屢訴未許復咸
私買雲龍井鹽官知之亦不禁也余定章程曾請改浪
寧仍食雲龍以便民磋商使以白井鹽多少一縣食鹽則
鹽無銷處未允行

螞蝗箐

箐在劍川西北二百里至中甸之通衢要徑也路險峻

有十二闌干鬼見愁猴猴怕等名惟螞蝗箐更醜惡按
枝附葉粘壁纏徑皆滿或長寸餘至數寸過客袖手蒙
頭掩面急趨鮮不被吮毒者馬騾皆汗血雖坐輿中罔
幙四遮而衣袖間必陰伏一二狀甚可憎箐長數里過
此絕無地之生物不測至此即問之造物亦何以自解

羅漢

丙寅秋劍川巡役忽報挈獲越境羅漢二名候訊余詫
之夫羅漢乃釋氏之大善知識猶吾儒之有賢人今日
挈獲殊不解命帶入二僧也其一清癯微髭慈悲可掬
緇衣一則虬髯連鬚廣額豐頤大腹盜背胸前至臍毛



分生長寸許眼光四射狀寺中所塑降龍伏虎者亦衣
緇坐地不跪抗訴云西羅漢地方人癯者一百三十歲
久住中甸解中國語吾年一百七十歲因慕南海普陀
之勝不憚萬里相約步往一遊吾無罪何拘解至此聲
如洪鐘悉梵語不可解癯者代譯以告時有瞻對之役
雖研詰無他恐奸細所為乃押交中甸檄土官解回嗣
詢劍川父老咸稱羅漢在青海極西人多壽有四五百
歲眉有長二三寸者皆茹齋嗜酒產綠松石蠻客多往
買轉至中甸常語人如此余始知有羅漢一域前來者
之稱羅漢非偽併悟佛中之羅漢因地得名耳

雞足山

山踞滇之西南面屬大理之賓川鄧川二州東北面屬
鶴慶高五十餘里傳為迦葉得道處頂有華首門石壁
森立壁上有痕如雙扉云迦葉圓寂後壁頓開龕進即
閉故其痕猶存門外夜半即見日出而七八月之交陰
雨乍晴有光如鏡大丈餘自金光寺前起浮至巔對之
無遁形僧謂兜羅綿雲起必現佛光更於薄暮有佛燈
萬點散落峰間樹杪此釋言傳燈及大放光明之所由
依託與然餘月無有也山中大寺三百六十餘茅庵不
可指屈峰巒奇秀曲折幽濛甲於方輿諸名山產竹笋



香而甘夏秋食之美山多松皆偃蓋攬挈如羣龍盡數
圍撐天幕地行人鬚眉皆綠諸刹隱隱在空翠中有水
發於西壇寺飛挂晴峰濶數丈高數千尺如玉虬天矯
舞松竹間匡廬瀑布蓋不足數也余曾因公省旋便道
往遊時秋仲朔二日也入山由拈花寺宿大覺寺將半
山矣明日住舍利院又明日始自迦葉殿躋金殿攀援
鍊索仰蹶至華首門登巔天風凜冽寒不可忍重裘莫
禦也眼底羣峰如排浪千百萬疊遙見清影一杯僧指
曰彼洱海也其中甸之大小雪山皆如玉女斂衽起居
足下誠寓宙大觀也乃遠寄天末不獲與嵩岱比肩同

備 巡狩殆亦有幸不幸焉因寒極不耐久竚仍下宿
舍利翌晨尋金光寺轉後嶺而還

唐梅

大理之西村中有梅一株大可合抱半就槁傲坡仙筆
意半蔥翠而花土人云唐時物也古秀可愛花時遊人
甚夥更於枯幹之上每發一二花貼梗如壽陽粧益奇
妙軍門潘公節取枯幹鑿作酒器名曰唐梅杯亦韻

龍女花

樹高五丈有奇圍七尺餘葉如木筆大倍之冬不凋花
於秋如益瓣類蓮潔白似玉攢叢黃鬚中一鬚長四五

寸結頂狀如意出瓣外香類優曇聞數里一開千數百
朶遠望疑層雪滇南惟此一本豈古之瓊花與俗傳爲
龍女所植竭智分之立槁樹在大理蒼山之感通寺前

遷學紀應

乾隆乙丑冬余以新興牧調任劍川首謁 文廟殿宇
荒圯兩廡殘頽地勢卑窪蝮虺逐蛙於櫺陛之間爲之
徬徨蹙蹙欲求所以安 先聖先賢之靈爽者及觀風
閱士子文氣格腐弱漫無程式爰意劍雖邊末勝國時
亦有何可及侍御何我 朝百載薰陶而竟無一登賢
書之人學業黷序同付荆榛此有司之責也亟集學官

紳士詢學宮荒廢之故僉曰民貧地瘠餬口不暇實無
力爲之非敢吝修學且負笈亦窘也余聞之惻然而圖
振興益力適因公至北郭麗江寺寺踞金華山之正幹
發脉於老君山逶迤入栗坪而結陽基於此地勢塏秀
其前全城在目煙火萬家外收劍湖碧波千頃湖上文
星掛榜天馬旗鼓諸峰羅列左有太子廟山之瀑布百
尺右卽金華勝界下瞰西湖如鏡村落寺寓參差拱伏
遷學佳壤審度無逾於是乃獨斷於心詳明立案捐俸
率役移麗江諸佛像於報國寺徙僧合祀之改大雄殿
爲啟聖宮於宮前敞處構大成殿起月臺繞以石欄階

級去鐘樓易兩廊爲兩廡前起大成門旁建鄉賢名宦祠起櫺星門門左爲更衣亭亭右建省牲所前濬泮池澗洄引瀑布以注之長年不竭其騰蛟起鳳兩門及明倫堂皆建如定制乃筮吉率學官及同城文武衿耆等奉舊廟各主釋菜於新學兼聘名師就尊經閣以訓生童之雋者初建大成殿破土時土中出白氣如曳練直衝霄漢逾時始散衆咸額手稱異計一載工竣復於奉主入廟時有彩雲如鸞鳳五色繽紛正覆新殿自己至午萬姓歡騰諸生皆作詩以志祥自遷學後本州甘受禾卽魁丁卯鄉榜庚午則馬繼良亦與鹿鳴迨後地震

大成殿獨無恙餘多傾卸余復任後重修之

禿鷲

劍地東北被震低陷村民方困於水有鳥來立水中高約九尺州民詫異往觀者日以千計章參將帶鳥鎗手十名往擊之而鳥之貌甚閒暇雖鉛彈及身前行數步而已繼施子母炮始振翮去止海東村秧田內適村童數輩薙草垓間鳥逐而啄之童輩驚呼其中稍長者奮鎌斷鳥脛村人聞聲羣往捶斃負呈州衙厥形似鸛作灰褐色喙黑如鋤長頸赤日頭禿而肉紫紅疊起可憎翅如輪余曰此禿鷲也見之大水是秋果然

夜市

嶺南有鬼市在殘漏之前劍川有夜市在禁鼓初動之後劍處滇之極西爲進藏門戶土著皆彝稍識衣冠禮義者客籍軍籍而已一傳衆咻亦久樂鮑肆如蘭室也州之沙溪甸尾皆有市悄悄長晝煙冷街衢日落昏黃百貨乃集村人蟻赴手然松節曰明子高低遠近如螢如燐負女攜男趨市買賣多席地羣飲和歌跳舞酣鬪其常而藉此以爲桑間濮上則彝習之陋惡也已甚屈二鼓始扶醉漸散者半蓋劍土瘠瘠食衆生寡民俱世業木工滇之七十餘州縣及鄰滇之黔川等省善規矩

斧鑿者隨地皆劍民近則仲夏孟冬栽獲兩歸遠則以收穫爲期必一返獲畢仍往是以劍之耘耨樵牧盡屬村妝男旣遠遊女當門戶催糧編甲亦多婦代夫役皆能練事無誤余司牧於是其最關風化者莫如夜市乃首禁之立爲條教示以男女有別出入息之義及違禁之罰遊各里衿耆之方正者家喻而戶曉之民初不以爲便逾月而夜市絕日中盡列闐闐矣乃爲之勸墾種廣樹畜易田疇疏泉源開陂堰興陶冶經營五年貿易者多歸安其業而城市婦女之跡遂鮮

潭赤

省城東十餘里山不甚高古松夾徑蒼翠欲滴中有寺
卽邱處機道場也下有潭寬廣十餘畝四時澄澈潏潏
不一傍水架閣十餘楹幽折取勝上人云潭之最潏處
有黑龍居之祈雨驗余曾奉委行祀禮留連數晨夕惟
天光雲影共此徘徊耳乾隆戊辰三月僧赴院司報稱
潭水變赤委驗如報池面作猩紅三日復舊無他異

鳳凰蛋

附地湧
金蓮

余司黑井時土人獻鳳凰蛋大如僧家鉢形正圓色淡
碧揭其外膚似鳳尾蕉葉交護層羅膚盡中空綴黃實
十餘枚類枇杷殼如栗肉白土人云味與生銀杏埒微

澁食之固精氣產澁箐懸崖採之不易樵者偶獲卽送
官邀賞余薄賞之而還其所獻地湧金蓮花其本圓直
如三尺闌柱花開其顛狀千葉蓮淡黃作金色花落葉
出亦如鳳蕉然當未開時儼疑刻木立表也

劍川運糧記

秤戛野人在瀾滄江怒江之極北墨齒繡面以包穀爲
食禾稻間有不服王化祝長腿者其酋也偶野人渡江
至保山縣境買牛還遇汎兵疑爲盜阻留盤詰卽殺兵
遁歸縣差追緝長腿挺身拒捕差復斃保令會同永昌
鎮通詳請勅制府張允隨據題撥撫標左營遊擊謝光

宗提標參將高欽領兵八百往分駐三台山二別邏以
聲討倡亂者檄余督運軍糧而劍川去二別邏四百餘
里山徑險惡歷少人行且必經瀾滄之溜渡渡外俱夷
人木強作鳥語巖棲穴處並無村店人負米不過三斗
日行三十餘里多迷道其間懸峭數處夷人升之捷若
猿猱劍民皆仰首以號而軍食孔亟乃因地熟籌以劍
民運至日見廠屬麗江府出銅越廠卽瀾滄增其腳價覓江
外夷人以接運多派丁役執械押送每三十里僱帶工
匠斧林芟葉設棚十餘間爲負運棲宿之所時五月大
雨時行余坐竹兜二人肩之然不時步行也遇懸峭處

令雙垂長藤橫繫勁枝以意造軟梯攀援而上始抵三
別邏山高十餘里側下成坡坂再下卽怒江水聲洶洶
觸石處浪高丈許官兵臨江扎營坡上余度形勢密謂
鶴麗鎮標守備李某曰阻巖逼水此絕地也倘夷人憑
嶺施弩滾放插石進退維谷將何以禦速移毋取敗李
以別無善地爲慮余強攜之行於坡坂一里外覓得平
壤數百丈可作蛇蟠陣以立寨乃急令移營起隊未百
步而插石飛墮幸免折傷余復留運夫開治險峻焚近
營草木以防潛匪沿江一帶石壁插天行路在岸下嶮
巖怪石差參錯落水大卽沒水退則露履石往來皆作

驚蛙跳擲狀無咫尺可安步者稍不戒即墮逝洪波矣
因視岬壁古藤纓絡乃就與人身等處更取老藤接續
聯貫石盡乃止俾夫卒得藉手以無恐計自初夏進勦
孟秋甫奏凱雖有斬獲而首惡祝長腿究未成擒後用
土官率土兵進始伏誅謝遊擊用二百金購其首以獻
捷初稱夏恃險負固並未與官軍一戰自祝長腿死始
漸出就戮稱夏乃平

滇茶

滇茶有數種盛行者曰木邦曰普洱木邦葉粗味澁亦
作團冒普茗名以愚外販因其地相近也而味自劣普

茶珍品則有毛尖芽茶女兒之號毛尖即雨前所採者
不作團味淡香如荷新色嫩綠可愛芽茶較毛尖稍壯
採治成團以二兩四兩為率滇人重之女兒茶亦芽茶
之類取於穀雨後以一觔至十觔為一團皆夷女採治
貨銀以積為奩資故名制撫例用三者充歲 貢其餘
粗普葉皆散賣滇中最粗者熬膏成餅摹印備饋遺而
歲 貢中亦有女兒茶膏併進藥珠茶茶為祿豐山產
形如甘露子差小非葉特茶樹之萌莖耳可卻熱疾又
茶產順寧府玉皇廟內一旗一槍色瑩碧不殊杭之龍
井惟香過烈轉覺不適口性又極寒味近苦無龍井中



和之氣矣若迤西之浪穹劍川麗江諸邊地則採槐柳之寄生以代茶然惟迤西人甘之

大頭猓羅

元江之新平昭峩兩縣境有山曰魯魁界連楚雄郡徑
峻約廣百餘里頂有泉如十畝池大旱不竭繞山皆
腴田夷人久踞成巢不納稅賦林深箐密路道旁雜其
性兇狠善鎗弩時為盜以布纏頭十餘層如栲栳土人
呼之為大頭猓羅向遇春冬則下至近山村落挨索保
頭錢各戶派給之稍不遂即肆焚殺民苦其擾雍正中
夷衆烏合破新平蹂閭閻劫倉庫取梨園行頭冠服鼓

吹宴慶於城山之上復犯昭峩遇大兵擒其魁進勦搜
山無辜者仍發回安插惜未乘時盡遷之近雖漸被王
化而纏頭習技如故人仍呼之為大頭猓羅

蔬異

雲南之果無楊梅菜無香芋瓜無香瓜餘皆同他省而
蔬之屬間有他省所罕觀者如樹鬚附產於深山松櫪
形類苔飄漾若美髯樵人採以貨味淡而質脆滑生拌
可食又高軒鹽井有池產龍鬚細如髮作櫻色味乃類
海錯笋稱澱江永北兩府為最多產於四月究未若江
浙之饒惟雞足山所產可卑天下生於初秋大可拱把

長逾尺甜脆而有清香多食不損脾恨難遠致耳葷中
有蕪蕪大者如捧盤厚逾口磨初色黑鮮妙無媿蒙自
縣多產之士人漬以鹽蒸存可耐久餘滷浮膩別貯爲
蕪油或連滷蒸杵爲蕪醬當事羣珍之余常乾之以佐
饌雖稍遜臺榆而亦可奴婢諸天花矣至水中似荇帶
者呼爲海葉種小懷爲懷香菜他省雖不經見然無大
佳處未若樹鬚龍鬚香笋蕪蕪之絕倫超羣也

蠱

蜀中多蓄蠱以金蠱爲最能戕人之生攝其魂而役以
盜財帛富則遣之故有嫁金蠱之說滇之東西兩迤無

金蠱其鼠蛇蝦蟆等蠱害較烈每夜靜雲密有物熠熠
如流星低度掠屋脊而過飛尾鉞修燦寒焰搖動心目
余甚詫之詢於同官始知民家有放蠱事併述蠱所止
善食小兒腦爲鬼盜如金蠱然豢蠱之家其婦女咸爲
蠱所淫稍拂欲卽轉食蠱家小兒女干計莫遣必蠱家
貧絕始自去人頗畏不敢蓄且官法日嚴亦更無造蠱
者而遺孽未殄散落民家猶懼禍豢養蹤跡隱祕比鄰
莫知余聞而痛惡之屢於新興劍川設法告捕思盡殲
其種類間有首者往搜無所獲用生蝟取之亦縮縮無
效浚以爲恨然緝之愈力而蠱影流殃亦隨地漸滅又

CL.
NO. 35675

藝海珠塵

山中擺夷剝全牛能咒其皮如芥子貨客入山不戒或
為夷女所悅當貨畢言歸即私投飲食以食客女約來
期如約至乃得解逾期則蠱作腹裂皮出如新剝者更
聞元郡江外以木易客腿索財既足始復其蹊否則木
脫夔立矣其害亞於蠱安能得此輩而盡律以大辟邊
荒妖毒庶其息乎遺孽為害之說余殊不敢信

黃連

自昔藥品珍雅連密刺外匝折之出輕煙中心作菊花
狀而重逾數十星者歷未前聞滇之維西麗江中甸接
壤打箭鑪與川為近獯獯夷地亦產連枝壯刺疎色淡

黃章江賈攜細布絨線易之雜雅產以貨聞慶公復節
制雲貴時得數枝皆重筋許車為念珠將粧飾以充
貢余頗疑之及丙寅攝鶴慶守篆有持一枝來售者重
十二兩索值頗昂嗟乎此連之形則偉矣未知其功用
之可與雅連並駕否

滇南新語

三

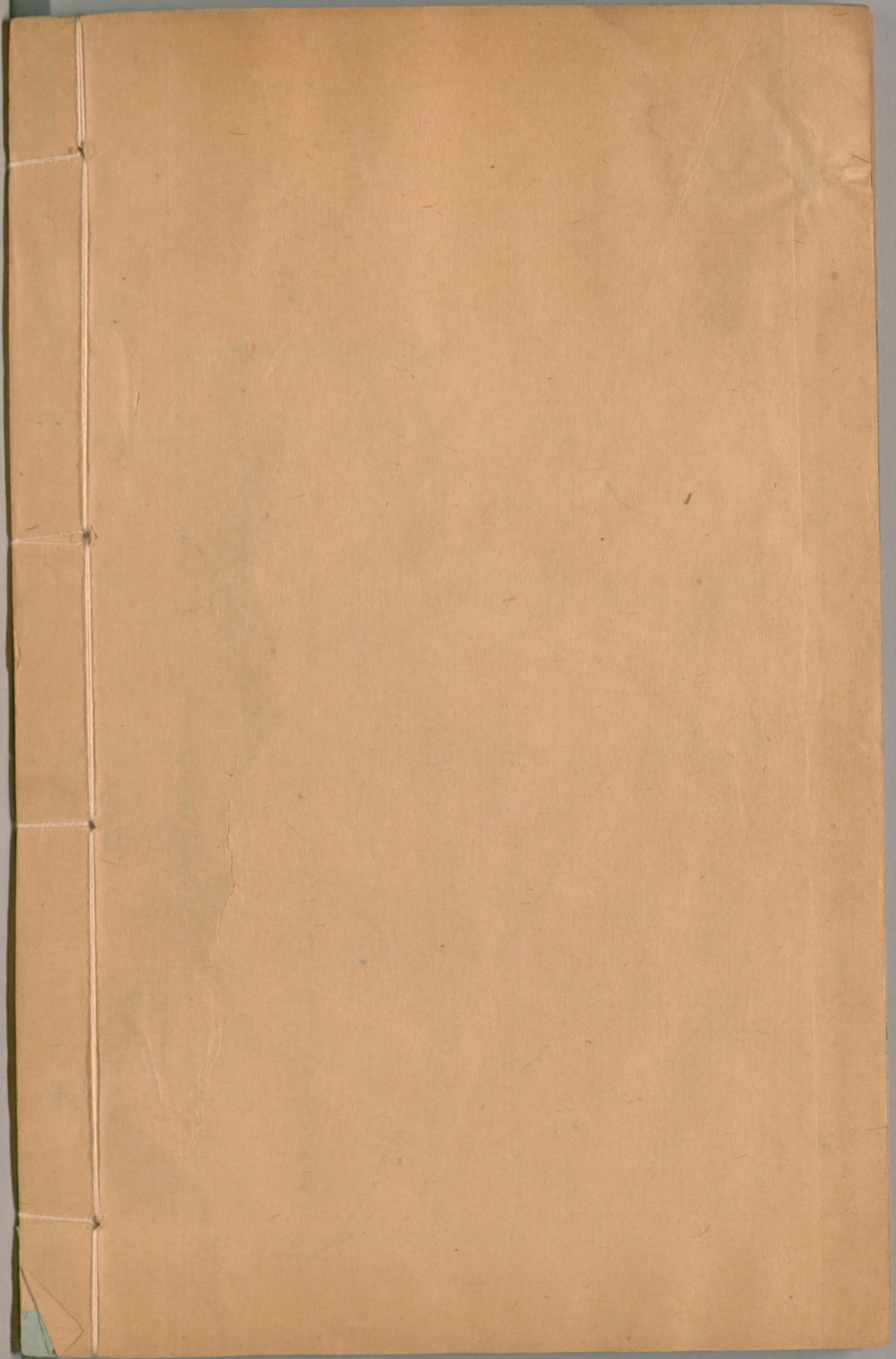


賈翁與孫之友西黃縣縣與心察府縣江林來善善重
賦議貴御壽獲林皆重赦指車溫念兼潔潔道因故按
黃章玉賈識解濟慈縣長文繼潔潔則後圖觀及會道

三

三





国立国会図書館 タイトル『藝海珠塵』 請求記号 082.1-G21G

ガラス使用