

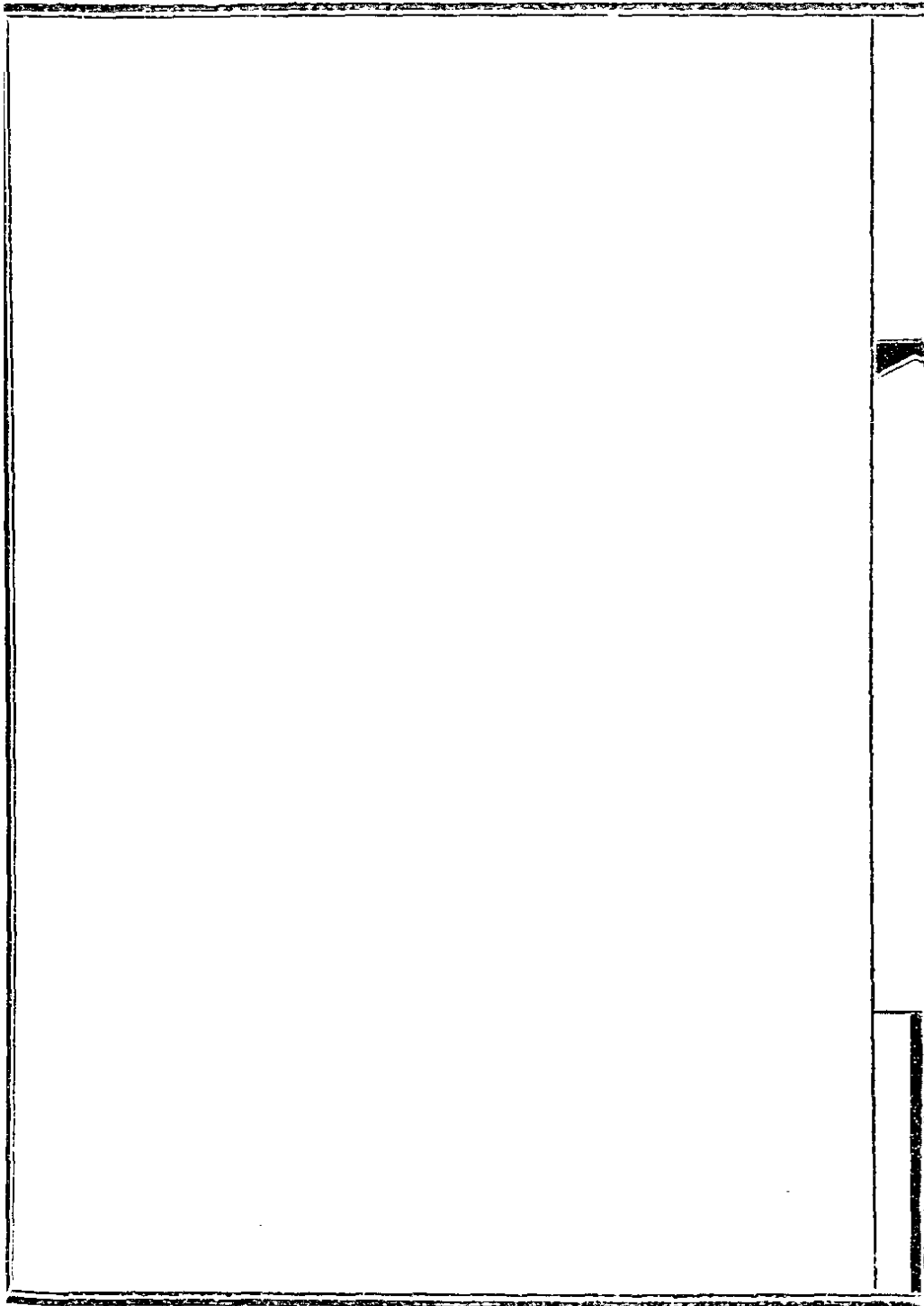
民國二十一年十二月刊行

中華教育文化基金董事會第七次報告

民國二十年七月至二十一年六月

中華教育文化基金董事會第七次報告





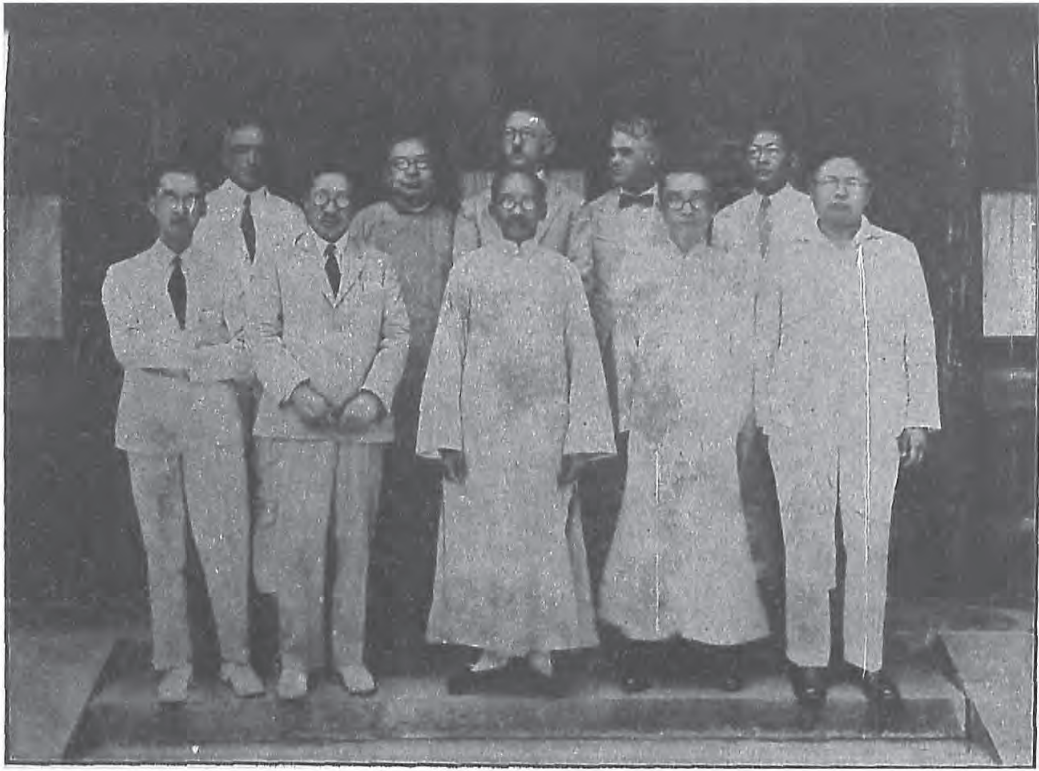
中華教育文化基金會第八次年會

中華民國二十一年七月一日

北平

周詠春 貝 克 貝 諾德 金紹基 司徒雷登

傅斯年 胡適 蔡元培 王承傳 任鴻雋
代表部教育 代表部交外



第七次報告目次

董事會及執行委員會會務

一頁

本會事業之概況

二十三頁

一 自辦事業

二十三頁

甲 科學教授席

二十三頁

乙 科學研究教授席

二十六頁

丙 科學研究補助金獎勵金及審查委員會

二十七頁

丁 編譯委員會

三十二頁

戊 社會調查所

三十四頁

二 委辦事業

三十八頁

甲 土壤調查

三十八頁

乙 中學英語教學調查

三十八頁

三 合辦事業

三十九頁

甲	國立北平圖書館	三十九頁
乙	靜生生物調查所	四十頁
丙	本會與北大合作研究特款	四十二頁
四	補助機關	四十三頁
甲	學校	四十四頁
乙	學術團體	四十八頁
丙	教育及文化團體	五十四頁
本會暨受託代管財政		五十七頁
甲	本會	五十七頁
乙	清華大學基金	五十九頁
丙	清華大學經常金	六十一頁
丁	靜生生物調查所基金	六十二頁
戊	范太夫人獎學金	六十二頁

己 政治學會圖書館基金

六十二頁

附錄

一 結束科學教席及科學教授休假辦法

六十五頁

二 修正科學研究補助金規程

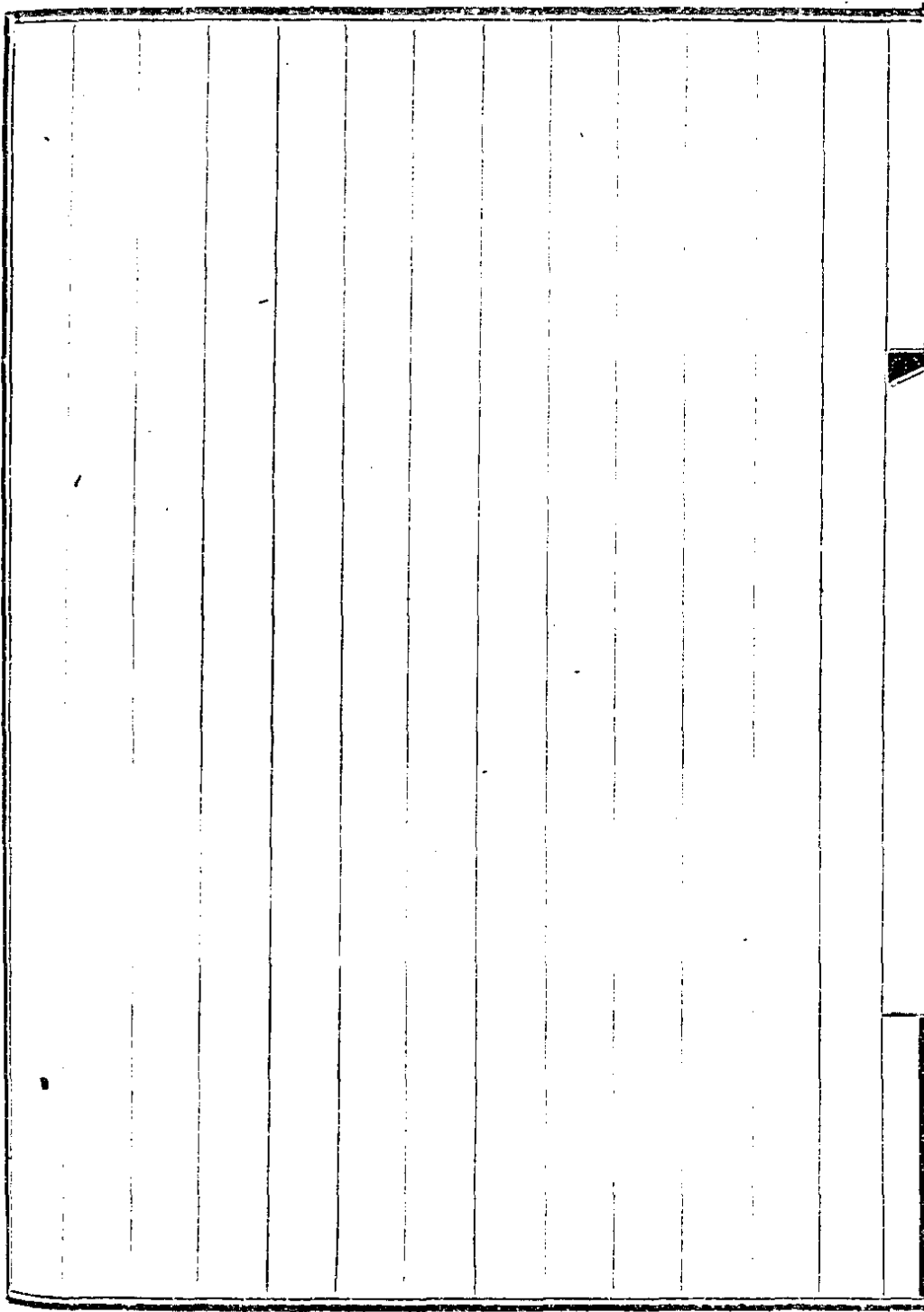
六十六頁

三 修正科學研究獎勵金規程

六十八頁

四 民國二十年度本會董事及職員一覽

六十九頁



董事會及執行委員會會務

自民國二十年七月起，一年度中，本會共舉行常會一次，年會一次，執行委員會暨財政委員會聯席會議十七次。茲將所有歷次會務，按時間之順序，撮要述之於左。

第三十九次執行財政委員會聯席會議，於二十年七月十六日上午十時在本會會所舉行。出席者趙元任，胡適，金紹基，任鴻雋諸董事。蔣副董事長因事未到，公推任董事主席。議決要案如次：

(一)關於投資者，議決：

甲 在本會基金項下，購買千撒司煤氣電力公司一九六零到期四厘半債券美金八千元，在清華大學基金項下購買同一債券美金九千元，又在靜生生物調查所項下購買十四年公債及／或治安公債，及／或一二四庫券共計約值國幣一萬七千七百五十元。

乙 在清華大學基金項下，購買上海法租界工部局一九三一年新公債

規元二萬兩整。

丙 本會記名銀幣證券，此後託由上海花旗銀行用該行付託人名義登記，並代辦各項過戶手續。

(二)議決通過幹事長提出之二十年度科學教席二十八座之人選。

(三)關於調查國內工程教育一案，議決：請顧臨董事函致美國探詢延聘美國工程教育專家來華主持是項調查一事是否可能，同時並由本會函託孟祿董事代為留意。

(四)關於西北科學考查團七月十五日公函附來整理所採古物之計畫及預算一案，議決：該項計畫及預算，除第四條應予修正如下外，餘照原案通過。

『所有採集品，應即分組交由左列各機關陳列保管。但須永遠標明「西北科學考查團寄存」字樣：

甲組，國立北平圖書館

乙組，實業部地質調查所

丙組，國立北京大學

第四十次執行財政委員會聯席會議，於二十年七月二十七日上午十時在本會會所舉行。出席者趙元任，顧臨，胡適，金紹基，任鴻雋諸董事。蔣副董事長因事未到，公推任董事主席，議決要案如次：

(一)關於農民信託公司建議售賣之金幣證券，議決如下：

甲 本會基金項下

售賣

City of Antwerp 5%，1958 面額美金三萬元

Finland 5½%，1958 面額美金一萬九千元

Standard Power and Light Corporation 6%，1957 面額美金一萬元

保留

Chile 7%，1942 面額美金四萬九千元

Copenhagen Telephone Co. 5%, 1954 面額美金一萬元

Mortgage Bank of the Kingdom of Denmark 5%, 1972 面額美金一萬

元

German Central Bank for Agriculture 6%, 1960 面額美金二萬元

Norwegian Hydroelectric Nitrogen Corporation 5½%, 1957 面額美金

五萬元

委託農民信託公司俟市價轉好即代售出一部份

Greece 6%, 1968 面額美金八萬元

乙 清華大學基金項下

售賣

Finnish Municipal Loan 6½%, 1954 面額美金一萬元

Standard Power and Light Corporation 6%, 1957 面額美金一萬五

千元

Tennessee Central Railway Co. 6%, 1947 面額美金一萬元

保留

Kingdom of Great Britain and Ireland 4%, 1990 面額美金一萬元

Mortgage Bank of Kingdom of Denmark 5%, 1972 面額美金一萬元

Chile 6%, 1963 面額美金一萬五千元

Copenhagen Telephone Co. 5%, 1954 面額美金一萬五千元

Norwegian Hydroelectric Nitrogen Corporation 5½%, 1957 面額

美金一萬元

Minneapolis St. Paul and Sault Ste Marie 5½%, 1957 面額美金一

萬元

Royal Dutch Co. 4%, 1945 面額美金二萬元

委託農民信託公司俟市價轉好即代售出一部份

German Central Bank for Agriculture 6%, 1938 面額美金五萬五

千元

(一)第一案議決售賣證券所得之款，(約計本會美金五萬五千元，清華基金美金三萬元)其投資辦法，決定委託農民信託公司就所推薦之證券及普通股票中選購。

(二)關於本會積存英金約計一萬六千六百鎊之投資辦法，議決：購買英國 British Funding Loan 4%，1960-90公債五千鎊。Tanganyika 4%，1951-71公債二千鎊。其餘應行投資之款，請農民信託公司倫敦分公司，另行舉薦上等免稅之英國以外證券。

第四十一次執行財政委員會聯席會議，於二十年九月八日下午二時在本會會所舉行。出席者趙元任，蔣夢麟，顧臨，胡適，金紹基，任鴻雋諸董事。由蔣副董事長主席。議決要案如次：

(一)關於財政及投資事項，議決：

甲 通知紐約農民信託公司，此後只用本會證券賣出或還本所得之本金，代為重行投資；其利息收入，應悉數撥交紐約花旗銀行本會活支戶內，以備應付支票之用。

乙 通知紐約農民信託公司，清華大學基金項下，所有本息收入，俱應作重行投資之用。

丙 在本會基金項下，購買美國 Northern States Power Co. 4½%, 1961 債券面額美金七千元，又美國 Pennsylvania Power and Light Co. 4½%, 1981 債券面額美金六千元；又在清華大學基金項下，購買美國 Northern States Power Co. 4½%, 1961 債券面額美金三千元。

丁 在靜生生物調查所基金項下，用九月七日結餘之款，（六九九·五九元）購買二十年關稅庫券。

（二）議決：撥國幣七千二百元，作為補助地質調查所土壤調查項下潘德頓技師薪金洋部分匯兌率不敷之用。

(三)關於武漢大學請求撥款彌補金匯損失之用一案，議決 准予撥給一萬二千五百元。

(四)議決 通知各領受補助機關，凡請求補償因金匯變動之損失案，本會此後概不考慮。

(五)關於中央大學附設上海醫師研習所請求補助經常費一案，議決 准予補助國幣一萬元，暫以一年為限。

(六)關於第一助產學校請求補助經常費三萬元一案，議決 准予特別補助二萬元，並聲明下年無庸續請。

(七)關於國立北平圖書館請求將十九年度經常費項下結餘款項，計國幣一萬九千一百六十四元九角二分，悉數撥充添購圖書費之用一案，議決 照准。

第四十二次執行財政委員會聯席會議，於二十年十月二十二日下午二時在本會會所舉行。出席者蔣夢麟，趙元任，顧臨，金紹基，任內雋諸董事。由蔣

副董事長主席。議決要案如次：

(一)關於投資者，議決：

甲 委託上海普益地產公司押受房地產之款，應作為本會與清華大學基金平均分擔，以便記帳。本會簿記上，應即根據本議決案，分別轉帳。

乙 清華大學基金，靜生生物調查所基金，及中國政治學會圖書館基金項下之現有活款，統按六個月定存辦法，依照各該款原在地點（上海或北平），分別存入當地之花旗銀行。

(二)關於查帳會計師提出審查本會十九年度帳目之報告草案，有左列之決議：

甲 自二十年七月一日起，凡證券賣出或還本所得利益，應遵照第七次董事年會議決案，撥入投資損失準備金。

乙 清華大學基金項下之價值未定資產，應按照最近實況，重行估

價。

丙 兌換盈虧準備金餘額，約計國幣二百九十七萬一千元，應全數撥入投資損失準備金。

丁 本會基金項下，金銀投資比例，應擬具計畫，報告下屆常會討論。

關於甲，乙，丙三條，議決應通知查帳會計師於製備正式報告時，查照辦理；關於丁條，則請本會幹事處會計秘書，擬具草案。

戊 關於中國政治學會圖書館基金項下各項證券估價問題，議決：即以陶施公司出具之查帳報告書內估價為準。

(三)關於國立北平圖書館請欸二千五百元刊印農業索引一案，議決：照准。

(四)關於中國圖書館協會請在文華圖書館專科學校設立圖書館學講座一案，議決：不便照准；但於二十年度及二十一年度，每年增加該校補助費三千

六百元，以爲該校添聘教員及基本急需之用。

(五)幹事處提出擬具結束科學教席辦法及教授休假研究辦法草案，經討論並加修改後，決提出下屆常會議決辦理。

(六)關於東北大學本會教授丁緒寶莊長恭二君請求提前休假出洋一案，議決：可以照准，惟應將本會擬提前結束該校理化二席辦法，通知學校負責人員查照。

(七)關於衛遲爾教授來華講學金洋部分預算案，議決：按照提出預算計金洋一萬三千五百元通過。

(八)關於北大及清華數學教授合請補助延聘德人白拉斯啓及美人威布林二教授來平講演數學一案，議決：准予補助二千元，其預算不敷之數，應請二大學自行籌措。

第四十三次執行財政委員會聯席會議，於二十年十一月十九日下午二時在

本會會所舉行。出席者趙元任，顧臨，胡適，金紹基，任鴻雋諸董事。蔣副董事長因事未到，公推任董事主席。議決要案如次：

(一) 議決接受業經修正之資產負債總表及各項正表附表，提請第六次董事常會審核。

(二) 關於投資事項，議決：

甲 在本會基金項下，購買 South African 5%, 1940-60 金債券面額一千鎊；又在清華基金項下買同一債券面額二百鎊。

乙 就本月及十二月初旬到期各項定期存款中，續存北平中國銀行五萬元，定期一年。

丙 在清華大學基金項下按照每股上海規元九十五兩五錢之售價，外加積利及佣金，購買上海電力公司六釐優先股票二千股。

丁 除上列三種用途外，清華大學基金積餘現款，可作為購買上海業廣地產公司股票之用，但以市價相宜為限。

戊 在靜生生物調查所基金項下，存放國幣三千九百元於北平中孚銀行，定期一年。

(三)關於圖書館建築委員會請求加撥建築費一案，議決：先撥二萬元，以應急需；餘額約三萬元，俟提請下次常會核撥。

(四)關於東北大學本會科學教席莊長恭丁緒寶姬振鐸三位教授出洋休假預算，議決：照幹事長擬訂者通過。

(五)關於西北科學考查團請發補助費一案，經幹事長報告該團來函承認本會提出修正研究計畫條文後，議決：發給補助費一事，應予追認。

第四十四次執行財政委員會聯席會議，於二十年十二月十六日下午二時在本會會所舉行。出席者趙元任，顧臨，胡適，金紹基，任鴻雋諸董事。蔣副董事長未到，公推任董事主席。議決要案如次：

(一)追認下列各項購售證券：

甲 本會基金項下

(1) 售出 Detroit Edison Co. 5%, 1933 債券, Edison Electric Illuminating Co. of Boston 4%, 1932 債券, 及美國政府 1½% 短期庫券。

(2) 用上項售出證券入款, 購買 American Telephone and Telegraph 5%, 1965 債券, Pacific Gas and Electric Co. 4½%, 1960 債券, 及 Central Pacific R. R. 5%, 1960 債券, 每種美金一萬元至一萬五千元。

乙 清華大學基金項下

(1) 買上海自來水公司新發六釐債券票面十萬兩。

(2) 售出美國政府 1½% 短期庫券。

(3) 購買 American Telephone and Telegraph Co., Consolidated Gas Co. of New York 及 Public Service Corporation of New

10700 普通股票，其數額可由農民信託公司酌定。

(二)關於十二月及二十一年一月初旬投資辦法，議決：

甲 在上述期限內到期之各銀行定期存款，凡屬本會及各項代管基金者，概行提出；

乙 提出之款，連同現有餘款，用以分別購進上海業廣地產公司新發六釐債券；

丙 其餘存尾數，除酌留若干保存銀行往來戶頭外，可存入郵政儲金生息。

(三)議決函知農民信託公司倫敦分行，此後本會如有浮存之款，應請於接到本會正式投資通告以先，隨時在倫敦市場，代為活期借出。

(四)議決：因國內現狀不定，工程教育調查，應暫緩舉行。

(五)關於秉農山君請辭靜生生物調查所所長兼職，並推薦胡步曾君自代一案，議決：可予照准，並決定以二十一年元旦為新舊所長交替日期。

第四十五次執行財政委員會聯席會議，於二十年十二月二十八日下午二時半在本會會所舉行。出席者趙元任，顧臨，胡適，金紹基，任鴻雋諸董事。蔣副董事長因事未到，公推任董事主席。議決要案如次：

(一)關於投資事項，議決：在本會基金項下，購買約值英金八千七百鎊之英國五釐戰債，又上海英法地產公司新發六釐債券面額七萬兩。

(二)關於克佐時會計師二十年十二月二十一日來信，討論本會經管各項基金短期通融一案，議決：

「本會經管各項基金，此後如有短期通融之必要，應由貸方按照在銀行實際損失利息，向借方計算扣還。」

第六次常會於民國二十一年一月八日，在上海禮查飯店舉行。出席者貝克，貝諾德，趙元任，蔣夢麟，顧臨，胡適，司徒雷登，伍朝樞，任鴻雋諸董

事。第一次會議於上午九時起舉行。蔡董事長因在醫院調養，不能出席，由蔣副董事長主席。議決各案如次：

(一)通過接受名譽秘書報告，執行委員會報告，名譽會計截至二十年十一月十五日止之民國二十年上半年度財務報告，克佐時暨潘序倫兩會計師查核本會十九年度帳目報告，暨幹事長報告。

(二)通過接受國立北平圖書館建築委員會結束報告，並對該委員會主席，致謝其規畫監理圖書館暨調查所建築工程之勤勞。

(三)通過接受增加財務管理效率特別委員會報告，並議決在上海設立「財政顧問委員會」，聘請徐新六，貝諾德，顧翊羣三君為委員。

(四)關於修改本會基金積存辦法一案，議決：

「幹事長所擬本會基金積存之修正辦法，原則上通過，作為通常政策之方針，但得隨時斟酌情形，加以修改，於必要時，每年撥入基金之數目，得有變更；又原案擬請增加銀幣投資，使略等於基金全數三分之二

一，亦予通過。」

(五)通過幹事長提出之結束科學教授席辦法，並授權執行委員會，於必要時得修改之。(見附錄一。)

(六)議決：第八次董事年會定於二十一年七月第一星期內，在北平舉行。

(七)關於國立北平圖書館建築委員會結束報告中提議事項，議決：

甲 撥國幣三萬三千元，俾該委員會清償報告中所列各項費用；

乙 圖書館暨調查所之建築費，應分別請會計師查核並全部公布之。

(八)關於請欸各案，議決：

甲 燕京大學請求於二十一年度補助國幣二萬五千元，議決提交下屆年會儘先考慮。

乙 續撥國幣六萬元補助國立中央研究院理化工程研究所，以便完成其建築及初期設備，但該院須自籌所需之半數國幣六萬元。

(九)關於維持國立北京大學各項提議，(蔣副董事長引嫌退席，討論及通

過時，由胡適董事代理主席，議決：

甲 因北大經濟困難，對於實行與本會合作之研究特款辦法，頗多窒礙，本董事會特授權於執行委員會，將原定之「研究合款辦法」加以變通，使其第一年度（民國二十年至二十一年）之各項計畫及契約上之義務，得在本會本年應付餘額國幣十二萬五千元範圍之內，結束完妥。

乙 另授權於執行委員會，俾與研究合款顧問委員會商洽，由本會此後四年預定補助之合款國幣八十萬元之中，提出一筆款項，數目不得超過二十萬元，墊借與北大，為北大發給本學年所餘各月教員（研究教授除外）一部分薪俸之用。

丙 上項墊款，須由北大陸續還入合作研究特款，其辦法由執行委員會與北大商定之。

（蔣副董事長於本案完畢後回席。）

顧臨董事提出下列議案一條，通過：

『議決：請執行委員會討論本會設法維持國立北京大學之辦法，並與政府商洽；於必要時，執行委員會得提議召集臨時董事會，以便提出報告。』

各董事之意見皆以爲本會所擬維持北大之各項辦法，須於該校行政有人負責，校務進行順利時，方爲有效。

(十)甲 趙元任董事辭職，挽留無效，議決照准，公推周詒春君繼任，至民國二十一年六月滿任。

乙 蔣夢麟董事辭職，挽留無效，議決照准，公推徐新六君繼任，至民國二十三年六月滿任。

丙 公推周詒春董事爲執行委員，繼趙元任董事之任。

第四十六次執行財政委員會聯席會議，於二十一年一月二十六日下午二時

在本會會所舉行。出席者顧臨，胡適，金紹基，周詒春，任鴻雋諸董事。因董事長及副董事長俱未到會，公推任董事主席。議決要案如次：

(一)關於財政及投資，議決：

甲 就政治學會圖書館基金項下，用現存本金美金一千三百元，購買中法庚款擔保十四年五厘美金債券。

乙 請財政顧問委員會建議二月份積存銀幣重行投資方法，並授權二位會計與幹事長會同決定此項建議，又此後應於每次執行委員會開會之先，將投資事項，向顧問委員會徵求意見，以備參考。

丙 函請紐約 *Law, Livingston and Co.* 將該公司所保管政治學會圖書館基金項下各種證券，悉數移交紐約農民信託公司，在本會委託保管戶內，另立新戶保管；如該項基金有積存現款，亦應一律移交農民信託公司轉交紐約花旗銀行，收入本會活支帳內，以便隨時轉付政治學會。

丁 函請紐約農民信託公司，接收 Lee, Higginson and Co. 移交之各種證券與現金，並按照丙項所列辦法，分別存轉處理。

(二)關於清華大學請求將本年一月至六月美退庚子賠款增加部分，悉數撥交該校，充建築設備之用一案，議決：該案業經教育部核准，應予照辦。

(三)關於實業部地質調查所請求補助國幣一萬元，添蓋土壤實驗所一案，議決：照准。

第四十七次執行財政委員會聯席會議，於二十一年二月十七日下午二時三十分在本會會所舉行。出席者顧臨，金紹基，周詒春，任鴻雋諸董事。由任董事代理主席。議決要案如次：

(一)因上海中日戰事爆發，議決作應急處置如下：根據財政顧問委員會來電，將本會及代管各項銀幣現款，暫行分存上海及北平花旗銀行活支戶內，同時並在中國銀行本會活支戶內存入相當金額，以備此後數星期內本會發放款項

之用。

(二)關於清華基金項下本年二月十日期之大陸銀行定存二萬元又三月三日期之中孚銀行定存四萬七千元重行投資一案，議決：該二種定存到期時，應暫行改存花旗銀行活支戶內，俟時局稍定，再定投資方法。

(三)關於紐約農民信託公司電勸本會變動現有證券一案，議決：授權該公司代售 Bush Terminal Co. 5%，1935 債券，Shell Union Oil Corporation 5%，1947 債券及 Minneapolis, St. Paul and Sault Ste Marie 5½%，1978 債券，即以所得之款，代本會及清華大學基金，酌購普通股票，其種類及金額，統請該公司全權決定。

(四)關於幹事長提議請本會支付鄧叔羣君薪金，俾得繼續植物病理研究，並籌備衛遲爾教授來華講學一案，議決：自本年二月一日起，五個月內，由本會支付鄧君薪金，每月至多不得過四百元，其確額由幹事長決定。

第四十八次執行財政委員會聯席會議，於二十一年三月七日下午二時十五分在本會會所舉行。出席者顧臨，金紹基，周詒春，任鴻雋諸董事。由任董事主席。清華大學梅貽琦校長，於討論清華基金投資事項時，亦經被請列席，發表意見。議決要案如次：

(一)關於財政投資各案，議決：

甲 二十一年三月份內到期之北平中孚銀行定存國幣四萬七千元，在該行續存半年，又六萬五千元，續存一年；

乙 二十一年三月份內到期之北平中國銀行定存國幣三萬元，在該行續存半年；又十萬元，續存一年。

丙 根據上海新豐洋行來電，按九十六兩五錢實價，外加積存息金，購買上海業廣地產公司一九二六年六厘債券票面規元五萬兩，並決定此項購入債券，由清華大學基金，靜生生物調查所基金，及政治學會圖書館基金共同承受。

(二)關於紐約農民信託公司寄來本會及清華基金金幣投資分析報告，議決：除 The Bush Terminal Company, The Shell Union Oil Company, The Norwegian Hydroelectric Nitrogen Corporation, The Minneapolis, St. Paul and Sault Ste Marie Railway 各證券及比利時國營鐵道優先股票，已於上次會議議決處理辦法外，該信託公司建議將清華大學基金項下之坎拿大 Saskatchewan 省發債券售出，改購 Ontario, Quebec, Nova Scotia, New Brunswick 省發債券之一種，或購 Dominion of Canada 5%, 1952 債券，又將 Shawinigan Water and Power Company 債券售出，改購 Montreal Light, Heat and Power Company 5%, 1951 債券，俱予同意。

(三)關於北大交來業經合作顧問委員會審核之每月維持費最低預算國幣三萬七千元一案，議決：自本年三月起，至七月底止，共計五個月，准予按月撥借國幣三萬七千元。

(四)關於秉農山博士代歐陽翥君聲請研究補助金二千元一案，議決：該案

既經多數審查委員之贊可，應予照准。

第四十九次執行財政委員會聯席會議，於二十一年三月二十二日下午二時十五分在本會會所舉行。出席者顧臨，金紹基，周詒春，任鴻雋諸董事。由任董事主席。議決要案如次：

(一)關於財政與投資事項，議決：

甲 清華大學基金項下，北平中南，浙江興業，金城，大陸，中孚，上海商業各銀行到期定存，共二十九萬五千元，分別轉期續存一年。

乙 在徵得上海財政顧問委員會同意後，用清華大學積存現款，購買上海英法地產公司債券面額規元六萬兩，又上海公共租界工部局債券，上海法租界工部局債券，上海業廣地產公司債券各票面規元三萬兩。

(二)中國政治學會圖書館本年度預算，審核後准予備案發款。

(三)關於國立北平圖書館請求特撥國幣一千四百元，以便延聘助理人員，編纂梁任公先生未刊著作一案，議決：照准。

(四)關於國立北平圖書館請求特撥國幣一千元，以便修理河北官產處贈予房屋一案，議決：照准。

第五十次執行財政委員會聯席會議，於二十一年四月十五日上午十時在本會會所舉行。出席者顧臨，胡適，金紹基，任鴻雋諸董事。由任董事主席。議決要案如次：

(一)關於財政及投資者，議決：

甲 加買上海英法地產公司六釐新債券面額規元一萬兩，連同前此已購者，共計面額規元七萬兩。

乙 上月到期之中南銀行定存三萬五千元，原定轉存北平浙江興業銀

行，因該行不願多收定存，擬改存北平中國銀行，定期一年。

丙 關於本會經管之清華大學基金，靜生生物調查所基金，及政治學會圖書館基金等項到期現款應如何重行投資案，議決：按照上海工部局債券面額平價，就二星期內能購數量，儘力購買，如屆期仍有餘款，卽用以購入上海自來水公司新發七釐優先股票。上述購買證券，由各基金按照投資金額，分攤承受。

(二)關於願臨董事請假回國，應推人代理名譽會計職案，議決：推舉貝諾德董事代理名譽會計，並推請周詒春董事在北平代貝諾德董事簽發支票及發款投資等文件。

第五十一次執行財政委員會聯席會議，於二十一年四月二十一日下午二時三十分在本會會所舉行。出席者胡適，金紹基，周詒春，任鴻雋諸董事。由任董事主席。

主席報告近得外交界消息，大意謂如中國政府能保證現賴美庚款維持之各文化機關，不至受影響而停頓，則美政府對於自本年三月一日起，緩付美庚款一年之提議，可以勉為承認。討論後，議決：電請蔡董事長向政府力請於緩付庚款一年之計畫中，將美款除外；並電因公在滬之顧臨董事向美國公使探詢中美兩國政府關於緩付庚款最近之決定。

第五十二次執行財政委員會聯席會議，於二十一年四月二十七日下午二時在本會會所舉行。出席者胡適，金紹基，周詒春，任鴻雋諸董事，由任董事主席。於討論政府緩付美退庚款時，清華梅貽琦校長，北大蔣夢麟校長，均被邀列席。

主席報告本會幹事處與上海蔡董事長及貝諾德董事，商洽政府緩付美庚款之善後辦法各項電信。經會衆將本會及清華此後一年間財政上之需要，加以討論後，決定請政府在該期內，撥還屬於本會之美庚款八個月（約美金三十五萬

元)，屬於清華之美庚款三個月（約美金三十四萬五千元），俾會校事業，均得照常進行。

議決要案如次：

(一)關於紐約農民信託公司電勸本會售賣美金證券若干種一案，議決：准予在本會基金項下，售賣 City of Vienna 6%，1952 債券面額美金五萬元；在清華大學基金項下，售賣 City of Vienna 6%，1952 債券面額美金二萬元，又 Royal Dutch Co. 4%，1945 債券面額美金二萬元；上述售賣證券入款，悉數投於紐約農民信託公司 B 種均等信託金 (Uniform Trust B.)。

(二)關於紐約農民信託公司請求增加本會各項證券每季分析報告費案，議決：准予按照本會現付之證券保管費用，等額付給。

(三)關於本會經管各項基金現款投資一案，議決：

甲 清華大學基金項下之款，應按照第五十次執行財政委員會聯席會議之議決案，投資於上海工部局債券，及上海自來水公司七釐優

先股票；

乙 靜生生物調查所基金之款，暫存銀行活支戶內；

丙 中國政治學會圖書館基金之款，存入北平中國銀行，定期一年。

(四)關於政府停付美退庚款以致本會經費短絀一案，有左列之決議：

『決議：授權於二位名譽會計，向北平花旗銀行，商洽短期透支國幣五萬元，又美金五千元。』

(五)關於科學研究補助金及獎勵金審查委員會報告，議決：該委員會報告，及所推薦之民國二十一年度各補助金額領受人名單，准予通過。(人名單見後。)

(六)關於修改科學研究補助金規程(見附錄二)；科學研究獎勵金規程(見附錄三)，及科學研究補助金獎勵金審查委員會規程案，議決：通過備案。

第五十三次執行財政委員會聯席會議，於二十一年五月三十日下午二時在

本會會所舉行。出席者胡適，金紹基，周詒春諸董事。因董事長及副董事長俱未到會，公推周董事主席。

因幹事長適在病中，由執行秘書暨會計秘書代表，報告在滬向財政部商請退回停付美庚款一部份之經過。於五月十日得財政部來函一件，通知維持本會暨清華大學各事業辦法，函尾由宋子文部長署名，內容係『（一）由財政部於民國二十一年七月起至二十二年二月止，八個月中，每月由國庫交由天津中央銀行撥付國幣二十五萬元整；（二）此項款額，由中央銀行按照撥款日行市，合成金幣記帳；（三）此項款額，自美款停付部分重付之日始，按月用金幣無息撥還財政部。』各董事傳觀原函後，僉謂本會各項事業，向係分季發款。財政部之維持費，係按月發放，於本會事業，諸多不便。最好商請中央銀行，將財政部允撥之款，用貼現方法，由本會付利支現。此事決請名譽會計及幹事長向財政部暨中央銀行商洽進行。

議決要案如次：

(一)關於清華大學基金項下到期之銀行定存應如何重行投資案，議決：暫將是項到期定存，轉入銀行活期存款帳內，俟熟籌本會及清華大學需要後，再行決定。

(二)關於紐約農民信託公司截至本年三月底止之本會及代管各項債券分析報告所舉薦之事項，議決：本會及清華基金項下之債券，仍照以前議決者辦理；政治學會圖書館基金項下之債券，暫不變動。

(三)關於中央研究院及中央大學醫學院請求撥付建築補助費一案，議決：應付中央研究院之六萬元及應付中央大學醫學院之三萬元兩項建築補助費，俱於本年六七八三個月內，按月平均發放。

(四)關於文華圖書館專科學校請求將本會前所議決捐贈建築韋棣華女士紀念館之款一萬元，改充該校基金一案，議決：維持原案，但自本年七月起，在該款未經付出期內，由本會給予八釐年息，於每年十二月底及六月底支給該校，作為經常費用；該項捐款並應由本會另立帳戶，至該校履行原定捐贈條件

時，即行支付。

(五)關於撥給萊雷博士北來講學旅費一千元一案，議決：准予追認。

(六)關於中國海洋生物學會請求復議該會聲請補助費一案，議決：洛氏基金會對該會之補助，既視本會補助與否爲定，應准撥給二千五百元，俾該會本年之廈門之暑期講習會，得以舉行。

第五十四次執行財政委員會聯席會議，於二十一年六月八日下午二時在本會會所舉行。出席者胡適，金紹基，周詒春，任鴻雋諸董事。由任董事主席。

議決要案如次：

(一)關於在本年度結束以前，各項經費如何籌撥一案，議決：將清華大學基金項下銀行到期定存，共計二十五萬零二百元，全數借與本會，依照原存銀行之利率，並按照在各行到期之日分別起息。

(二)關於本會活款美金二萬七千元，又清華大學基金項下美金二萬四千元

應如何投資案，議決：將是項活款分別購進 Chesapeake and Ohio Ry. Co. 5%，1939 債券及 Union Pacific Ry. 1st 4%，July 1, 1947 債券，其數額可由紐約農民信託公司代為酌定。

(三)關於下年度給予補助之方針，議決：因本會下年度經費減少，應建議於本屆董事年會，(一)初次聲請補助者，概不考慮；(二)繼續聲請者，可酌量考慮，但以上年之補助額為最高限度。

第五十五次執行財政委員會聯席會議，於二十一年六月二十七日上午十時在本會會所舉行。出席者胡適，金紹基，周詒春，任鴻雋諸董事。由任董事主席。議決要案如次：

(一)關於清華大學基金項下，現款九萬六千餘元，又七月一日到期定存五萬元連同周息八釐半之子金，應如何重行投資案，議決：該二種款項，暫照原用方法存放，俟宋部長對於財部協款向中央銀行貼現一事有復到平，再定辦

法。設屆時中基會無須借款，該二種款項可轉存北平中國銀行，定期一年。

(二)關於侯宗濂君請求於下年度七月及十月內，將彼應領之研究補助金，全數發放一案，議決：請幹事長酌量處理。

第八次年會於民國二十一年七月一日上午九時，在北平南長街本會會所舉行。出席者蔡元培，胡適，貝克，貝諾德，金紹基，周詒春，司徒雷登，任鴻萬諸董事。列席者教育部代表傅斯年君，外交部代表王承傳君，美國駐華公使代表安格特君。由蔡董事長主席。行禮如儀。議決要案如次：

(一)通過接受名譽秘書報告，名譽會計報告，執行委員會報告，暨幹事長報告。

(二)本會因有若干美金證券停止付息，英金磅價低落，更因政府停付美退庚款一年，以致本會經濟，非常支絀，議決：本年度應行撥入基金計美金二十四萬八千八百六十四元，應予緩撥。

(三)關於政府停付美庚款一年案，一致通過左列決議：

茲因向充國立清華大學經費及中華教育文化基金董事會事業費之美庚款，自民國二十一年三月一日起，停付一年，以致清華不得已削減其二十一年度之擴充發展計劃，且致中基會不得不舉債以償付其對於卓著成績現賴維持各機關之財政上之義務；

復因此次停付庚款，致令清華及中基會所受損失，至為重大，計一年間，利息損失清華約四十八萬三千元，中基會約十八萬九千元；

復因此項利息，在此後九年間（民國二十一年至三十年），用複利計算，清華應共損失約五百萬元；又在此後十四年間（民國二十一年至三十五年），中基會應共損失約三百七十五萬元；

議決：中華教育文化基金董事會第八次年會鄭重表示，反對將來續有類似此次之停付辦法，並熱望政府能設法彌補國立清華大學及中華教育文化基金董事會此次所受之損失；又

議決：將本議決案，向國民政府財政部，教育部，外交部，各送一份，並另送一份與駐華美國使館備考。

(四)關於本會二十年度資產虧折應如何在帳上登記一案，議決：請執行財政兩委員會，與查帳會計師商酌辦理。

(五)關於二十一年度查帳會計師人選，議決：續聘天津克佐時上海潘序倫兩會計師擔任。

(六)二十一年度本會自辦合辦各項事業預算，規定如左：

科學教席

國幣一〇〇,〇〇〇元 美金三三,九五〇元

科學研究教席

二八,二〇〇

科學研究補助金

二四,五〇〇

一一,九五〇

編譯委員會

五四,〇〇〇

社會調查所

六五,〇〇〇

董事會與幹事處

一〇六,〇〇〇

國立北平圖書館經常費 一三〇,〇〇〇

中文書 一〇〇,〇〇〇

西文書 三〇,〇〇〇

靜生生物調查所 五四,二〇〇

張茲闇留學 二,二〇〇

(七)關於中基會北大研究合款原訂條件擬請緩予執行案，有左列之決議：

『議決：中基會應於二十一年度繼續支出其名下應付之研究合款二十萬元，並希望北大亦努力實行其本年度應負之財政上的義務；又議決請執行委員會對於合款繼續進行辦法，擬具提案，請第七次常會考慮。』

(八)關於北大蔣校長六月二十九日來函，聲述籌還中基會上年借墊維持費十一萬一千元辦法，並請求將上年允借未用之八萬九千元，保留至二十一年度備用一案，有左列之決議：

『議決：國立北京大學校長函稱，自本年七月起，政府如能按期發足北

大經費，該大學擬每月支付四千一百六十七元，清償本會以前墊借之一萬一千元，此項提議，本會可予接受；但函中所請將上年度允借未付餘額八萬九千元，保留至本年度備用一節，因本會會計年度，於六月三十日結束，不便照辦。」

(九)關於二十一年度給予補助費原則案，議決：因自二十一年三月一日起，美退庚款，停付一年，以致本會財政非常拮据，特決定原則如下：(一)第一次請求補助之機關，暫不考慮；(二)繼續聲請之補助，不得超過原額；(三)各補助費俱暫以一年為限。

(十)幹事長提出本屆繼續聲請補助詳單及二十一年度應付前經通過補助詳單各一紙，並口頭報告在下年度中，本會收支金額估計。當經決定，前經通過補助詳單，准予備案，並議決給予繼續補助費如左：

南開大學

三〇，〇〇〇元

理學院添聘教授增加設備

中央大學醫學院

三〇，〇〇〇元

衛生藥理研究

嶺南大學	一〇,〇〇〇元	繼續蠶病研究發展植物病理研究
*燕京大學	二五,〇〇〇元	完成發電室設備
實業部地質調查所	五〇,〇〇〇元	地質調查與研究
中國科學社	四〇,〇〇〇元	生物學研究
湖南地質調查所	八,〇〇〇元	繼續調查工作與增加設備
中國營造學社	一五,〇〇〇元	中國建築學研究
黃海化學工業社	一〇,〇〇〇元	化學工業研究
國語統一籌備會	一二,〇〇〇元	繼續編輯國語大辭典
平民教育促進會	二〇,〇〇〇元	農村生計與教育之研究
故宮博物院	二〇,〇〇〇元	影印故宮書畫
武漢大學	三〇,〇〇〇元	增購科學設備
共計國幣	三〇〇,〇〇〇元	

•燕京大學之請求，係經本年一月第六次董事常會議決，提交本屆年會儘

先考慮者。其餘各機關，俱係繼續聲請。

(十一)幹事長提出二十年度應付未付款項清單，請予保留至二十一年度支付。議決：(甲)該單內銀幣部分，計十萬零三千七百十元，准予保留至二十一年度支付。(乙)工業實習社積存未付美金九千四百六十六元五角九分，因該社事業，久未進行，此項美金，應退還中基會。(丙)就工業實習社退還美金九千四百六十六元五角九分內，撥美金至多八千元，補助中央研究院氣象研究所購買科學儀器。

(十二)推聘左列各委員會委員：

科學研究補助金及獎勵金審查委員會

吳憲君 繼寶威廉君之任 張景鉞君 繼錢崇樹君之任

社會調查所委員會

何廉君 連任 章元善君 連任 丁文江君 連任

靜生生物調查所委員會

江 庸君 連任 丁文江君 連任 任鴻雋君 連任

(十三)本年六月任滿之顧臨，孟祿，周詒春三董事，經一致票舉連任。

(十四)改選本董事會職員，結果如下：

董事長 蔡元培君 連任

副董事長 孟 祿君 連任

周詒春君 繼蔣夢麟君之任(蔣君於第六次常會時辭去董事)

名譽秘書 胡 適君 連任

名譽會計 顧 臨君 連任

金紹基君 連任

執行委員 顧 臨君 連任

金紹基君 連任

周詒春君 連任

在顧臨董事回華以前，公推周詒春董事代理名譽會計。

(十五)關於第七次常會日期及地點，議決：定於二十二年一月六七兩日在上海舉行。

(十六)主席提出武漢大學來函，請求補助該校圖書館建築費或允許於下屆年會，儘先考慮。討論後，有左列之決議：

『議決：本會對於武漢大學請補助圖書館建築費案，表示同情；惟本會經濟現在非常拮据，應俟財政稍裕有力補助新事業時，再予該案以充分之考慮。』

本會事業之概況

一 自辦事業

甲 科學教授席

本年度本會共設科學教授席二十六座，內計中央大學及成都大學各五座，北平師範大學，東北大學，武漢大學，及廣州中山大學各四座。較十八年度多三座，較上年度少兩座。除武漢大學化學教授黃叔寅，植物學教授鍾心煊，中山大學教育心理學教授莊澤宣三君外，俱係賡續舊約。一年以來，各教授對於教課及指導，俱能安心進行，頗稱滿意；唯東北大學因東省橫遭日軍佔據，陷於停頓之中，本會教授莊長恭丁緒寶姬振鐸劉崇樂四君，俱來北平。劉崇樂君改在師範大學講授，姬振鐸君在該校駐平辦事處辦事。莊長恭丁緒寶兩君則請求提前休假，藉便赴歐美研究，經執行委員會議決照准。二君旋於上年十二月中出國，莊君在德國古廷根大學研究有機化學，丁君在美國洛加斯特大學研究光學。

茲將本年度各教授姓名，學歷，所在學校及所任學科，列表如下：

教授姓名	學歷	所在學校	擔任學科	附註
查謙	美國明尼蘇達大學物理學博士	中央大學	物理學	
張江樹	美國哈佛大學碩士	同右	化學	新聘
蔡堡	美國雅理大學哥倫比亞大學學士	同右	動物學	
金樹章	法國巴黎大學理科博士	同右	植物學	新聘
艾偉	美國佐治華盛頓大學博士	同右	教育心理學	
文元模	日本東京帝國大學理學士	北平師範大學	物理學	
張貽侗	英國倫敦大學化學學士	同右	化學	
李順卿	美國芝加哥大學植物學博士	同右	植物學	
邱大年	美國哥倫比亞大學師範院哲學博士	同右	教育心理學	
丁緒寶	美國芝加哥大學碩士	東北大學	物理學	已出洋
莊長恭	美國芝加哥大學化學博士	同右	化學	已出洋
劉崇樂	美國康南爾大學哲學學士	同右	動物學	

姬振鐸	美國巴福樓大學教育學士	同	右	教育心理學	
潘祖武	德國柏林大學古廷根大學研究院畢業	武漢大學		物理學	
黃叔寅	法國巴黎大學化學博士	同	右	化學	新聘
何定傑	法國巴黎大學理科博士	同	右	動物學	
鍾心煊	美國哈佛大學碩士	同	右	植物學	新聘
魏嗣鑿	德國古廷根大學博士	成都大學		物理學	
林兆棕	英國利慈大學化學士	同	右	化學	
周太玄	法國巴黎大學理科博士	同	右	動物學	
羅世嶷	法國耶魯大學理科博士	同	右	植物學	
劉紹禹	美國芝加哥大學哲學博士	同	右	教育心理學	
黃巽	法國里昂大學碩士	廣州中山大學		物理學	
陳煥錦	美國麻省理工大學碩士	同	右	化學	
陳煥錦	美國哈佛大學碩士	同	右	植物學	
莊澤宣	美國哥倫比亞大學博士	同	右	教育心理學	新聘

各教授於教課及指導而外，對於研究工作，亦頗致力。其已得有結果者，張江樹教授有「銅與鹽酸之作用」及「碘在各種鹽液內之溶度」之研究，其報告將登載於「科學雜誌」。艾偉教授有「國文理解程度之研究」，「國文橫直讀之比較研究」，其報告俱已出版；又有「初中各級之國文能力」，其已完成之部分，將於「測驗雜誌」第三期中發表。其他各教授之工作報告，亦復不少，茲姑從畧。

本會設立是項科學教席，最早者已滿六年，依照原定計畫，第七年為教授休假之期，自應照章施行，以資結束。本年第六次董事常會通過結束科學教席辦法六條（見附錄一），又由執行委員會通過待遇辦法，通知各教授暨所在學校，請其查照辦理。除前述丁莊兩君已提前放洋外，茲將依照結束辦法，本屆應予休假之教授，及其研究計畫經本會核准者，列表如次：

教授姓名	所在學校	原任學科	研究地點及計畫
艾偉	中央大學	教育心理學	至英國倫敦大學研究教育心理學及統計學

文元校	北平師範大學	物理學	至法德美考察物理研究設備及中學物理教學法
張貽侗	同右	化學	至德國及美國考察化學及工業化學
李順卿	同右	植物學	至美國哈佛大學英國皇家植物園研究中國木本植物分類學植物環象學與生理學並便道調查中學生物教學法
姬振鐸	東北大學	教育心理學	至美國哥倫比亞大學研究學童之身心發展及其與吾國社會之關係
羅世巖	四川大學	植物學	至法國蒙白里大學研究植物標本植物園培養及植物生理學
陳隴	中山大學	物理學	至美國哥倫比亞大學研究國防化學並至歐洲各著名大學考察化學實驗室設備
此外尚有教授數人，按照結束辦法第五條之規定，向本會請求休假出洋，業經核准者，其姓名如左：			
查謙	中央大學	物理學	至英國劍橋大學研究新統計力學
蔡堡	同右	動物學	至美國雅理大學研究實驗胚胎學
林兆棕	四川大學	化學	至英國利慈大學研究染料化學及有機化學
溯自本會設置科學教席，已滿六載。在此過去六年中，本會對於接受教席之學校，除各教授六年薪俸不計外，每一教席，例得補助設備費一萬元，於學			

校之學科設施，不無相當影響。故六年以來，雖值政府教育經費短絀之際，而各教授賴此補助，猶能樹立實驗設備之基礎，照常安心授課指導，並以餘力施行研究。現此項教席雖告結束，而其設備基礎及教學精神，則將於吾國科學教育之前途，發生永久功效：此吾人所可斷言者也。茲將北平師範大學李順卿教授之報告摘錄於次，以見一斑。

設置講座六年來所得之結果

設置講座為教育及培養中等學校師資，此類師資在社會服務成績如何，於全國中等學校有無特別供獻，以設置之年限太少，畢業人數不多，且無調查之統計，無從證明。祇在師大方面，可見到下列之成績：

(一)設備方面——在六年以前，師大生物系之新式設備，可謂一件未有。現有新式高倍顯微鏡三十餘架，幻燈，電箱，放大器，畫圖器，切片機，孵卵器，精細天平等儀器，雖不能稱完備，但於普通實驗上毫無困難。

(二)圖書方面——六年前生物系僅有日本書及中國書數十冊，現有西文參考書一千餘冊。

(三)學生人數——六年前生物系學生不過二十餘人，現有學生七十餘人，如今年准許招生，可達一百人。此六年來業人數，約在五十人，現均服務於中等學校。

(四)教授方面——近數年來，教育經費時常拖欠，教授爲維持生活起見，不得不他就現薪之處。此數年風雨飄搖之師大絃誦未輟者，實因基金會津貼之數位基本教授在校維持之力也。

乙 科學研究教授席

第六次年會議決聘任之科學研究教授翁文灝李濟兩君，本年仍分別在實業部地質調查所及中央研究院歷史語言研究所繼續工作。第七次年會議決增設動物學研究教授一席，聘請秉志君擔任；秉君已於本年度起，在中國科學社生物

研究所及靜生生物調查所兩處施行研究。茲將三君本年之工作進行概況及結果略述如后。

翁君本年之重要工作爲：（一）研究華北河流之沖積量與估計沉澱及侵蝕之速率；（二）測算中國各省面積；（三）煤質溶解試驗。關於第一項工作，曾著論文一篇，*A quantitative study of sedimentation and erosion in North China*，載中國地質學會誌第十卷。面積測算，已有相當成績。現更擬測量中國各平原高原山脈等自然區之面積，將來所得結果，必大裨裨益於中國之開墾事業。翁君前曾根據石炭之分析，將中國石炭分類，著成專篇，其中創立名類，頗合實用。本年度更與該所金開英君合作煤質溶解試驗，以期與其他燃料研究互相比較。除個人工作外，翁君所擔任指導之研究及試驗多種，均有相當結果，茲不贅述。

李君工作約可分爲發掘，研究及著述三項。除籌備及指導龍山濬縣等處之發掘工作外，曾在安陽探尋殷墟範圍，發現炊爨爐竈等重要建築遺物。至於研

究工作方面，最著者爲殷墟出土物之具體探討，所成論文，有「殷墟銅器五種及其相關之問題」一篇，刊載蔡子民先生六十五歲紀念論文集。其他著述，有「近數年中國考古研究概況」及編輯行將竣事之「城子崖總報告」，「安陽發掘報告」等四期，及「殷墟陶器之研究」。

秉君在靜生生物調查所，以研究軟體動物之分類及分佈爲主。本年內曾調查中國沿海腹足類之分佈，並與金叔初君共同研究香港之軟體動物。在中國科學社生物研究所，除致力於形態學及生理學研究外，併聯合該所動物部全體研究人員，從事長江流域之動物調查。秉君本年內所著論文十篇，已經付印者，有「中國沿海腹足類之調查」，「中國北方螺類之五新種」，「香港之軟體動物」及「蜥蜴舌部之附正筋肉解剖」等篇。

丙 科學研究補助金獎勵金及審查委員會

本年度科學研究補助金，除丙種當選人張資琪湯飛凡二君之研究工作因故

中輟，及李汝祺君之研究工作先期結束只發三期外，餘均依照第七次年會所核准者分別辦理。茲將各研究員之工作已告結束者，撮叙如下，其工作尚在進行中者，茲暫從畧。（在研究員姓名之下，（一）為其研究地點，（二）為所研究之題目，（三）為研究進行狀況或結果畧述。）

甲種

張景鉞（一）瑞士巴塞耳植物學院。（二）莖端發達與光之關係。（三）試驗所用材料為白芥菜。研究所得關於莖端在不間斷之千五百瓦特電光中之分化速度，以及關於生理及解剖之結果，已作成論文，將在 *Jahrb.*

bücher für Wissenschaftliche Botanik 發表。

秦仁昌（一）丹麥瑞典及德澳捷克等國之植物園與博物院。（二）繼續研究「中

國之蕨類植物」及攝製中國原種植物標本。（三）上年度研究中

國之蕨類，僅及粵，桂，閩，浙，皖，蘇，黔，川八省，著有論文八篇，

已誌上期報告。本年度除繼續研究其他各省之蕨類植物外，又影攝中

國原種植物標本甚夥。

任之恭

(一)美國哈佛大學。(二)A new treatment of electron tube oscillators with feed-back coupling。(三)研究論文，載美國無線電工程師學會會誌第十九卷第十二號。

伍獻文

(一)法國巴黎博物院。(二)「中國南部魚類之考察」及「比目魚形體及其在中國沿海分佈狀況」。(三)鑑定長江上游魚類二十二種，內有四新種。鑑定山東魚類二十一種，內有三新種。關於比目魚之研究，現正從事皮膚系統及其他形態上之探討。

乙種

梁其奎 (一)法國里昂大學。(二)甲甲二個炔乙級醇之研究。(三)研究論文一篇，已由里昂 M. Carnus 刊印。

何增祿

(一)美國加省理工大學。(二)「各種滲透真空機之效率」及「鈹金屬單結晶之膨脹係數」。(三)關於第一題目，已有論文三篇：(甲) The

vacuum pressure control apparatus 載美國 Proceedings of the National Academy of Sciences 第十七卷第九期。(乙) Multiple nozzle diffusion pumps 載美國 Review of Scientific Instruments 之第三卷第三期。(丙) Speed, speed factor and power input of different designs of diffusion pumps, and remarks on measurements of speed 載美國 Physics 之第二卷第五期。

第二題亦已有相當結果，論文脫稿後擬送登美國 Physical Review。

馮澤芳

(一)美國康奈爾大學。(二)亞美雜種棉不孕性之研究。(三)由多次之雜種交配試驗後，得以美棉爲母本之雜種二株，亞棉爲母本者一株；其生長及開花，均無特殊徵象，惟開花不久幼鈴卽行脫落，證明其爲自花不孕。現正從事細胞染色體及其他研究，俟全部工作結束後，卽撰文刊佈。

周明祥

(一)美國康奈爾大學。(二)鼓蟬科之分類，生態，及解剖。(三)分類工作在進行中者有「中國鼓蟬科之分類」，「美國鼓蟬幼蟲之分類」及

「Dineutes屬之分類」三項。第一項即將完竣，結果擬在 *Peiping Natural History Society Bulletin* 發表。生態及解剖工作，除作種種觀察及試驗外，並飼育當地之各種 *Dineutes* 作其生活史之詳細研究。

陳世驥 (一)法國巴黎昆蟲解剖試驗所。(二)中國及附近各地之金光蟲。(三)論文一篇，*Descriptions De Trois Espèces Nouvelles De Chrysomelini De L'Asie Orientale* 載 *Bulletin du Muséum* 第二集之第三卷第一號。

范德盛 (一)美國加省大學。(二)中國直翅目昆蟲精生殖細胞染色體之比較研究。(三)關於本題之論文兩篇，業已脫稿，擬投登 *Peiping Natural History Society Bulletin*。

施汝爲 (一)美國意里諾大學。(二)「金鐵合金之弱磁性」及「鈷—鐵與鈷—鎳單結晶之磁性」。(三)第一題業經結束，論文載美國 *Physical Review* 之第三十八卷。第二題現尙在進行研究中。

李珩 (一)法國里昂大學及巴黎天文台。(二)短週變星之週期與其絕對光度

之關係。(三)在里昂天文台曾作一百七次之變星觀察，其報告載該台之月刊中。後以指導研究之 *Messier* 教授因病退職，轉學巴黎天文台，從 *Esclangon* 教授繼續工作。

楊傑 (一)法國巴黎大學。(二)法國中央高原古地質學。(三)除一部分時間

在山野實地調查外，本年度主要工作為岩石及鑽石之化學試驗。曾著專門報告兩篇，分載法國科學學院集刊第一百九十三卷及法國地質學會會刊第四集第三十卷。

李相傑 (一)美國康奈爾大學。(二) *Vapor Composition in Mixtures of Volatile Solvents*。(三) 研究論文一篇， *Partial pressure isotherms*，載美國 *Journal of Physical Chemistry* 第二十五卷。

李良慶 (一)美國渥海渥省大學。(二)中國藻類植物之分析。(三)曾在依瑞湖 (Lake Erie) 採得藻類標本二百五十餘種，一部分已寄與清華大學，中央大學，廈門大學及嶺南大學等處交換。關於分析工作之報告數篇，

已分別在清華大學生物學月刊及東吳大學生物學兩月刊發表。

陳鴻逵

(一)美國愛屋沃省大學。(二)高粱炭疽病之研究。(三)高粱炭疽病菌，用人工培養，不易產生孢子，以致試驗發生困難。後經用極外紫光，電燈光及日光照射培養盆，使病菌受光之影響而發生孢子，試驗已有成績。

斯行健

(一)德國普魯土地質調查所。(二)中國古植物之研究。(三)已研究完畢之植物化石有二十六種，內有十新種。詳細報告，尚在整理中。

劉雲浦

(一)美國加省理工大學。(二)正面極學說與困環置換之研究，*p-cresol* 在強硫酸溶液中之硝酸化現象。(三)試驗結果，為 *meta-nitro-p-cresol* 與 *ortho-nitro-p-cresol* 之比例，隨硫酸量而增高，頗與加省理工大學教授 Lucas 之 theory of electron attraction 相吻合。全部結果整理完竣後，可在美國 Chemical Society 年會報告。

王漢馨

(一)法國巴黎國立無線電試驗所。(二)電振盪之倍振。(三)研究論文

一篇，Recherches experimentales sur les Harmoniques des oscillateurs à lampes triodes，已由法國 Société D'impressions Typographiques 出版。

張儀尊 (一)中央大學。(二)高級氫族原質化合物在乾醚中作用之詳細研究。
(三)與曾昭掄君合作關於本題之論文數篇，已在中央大學之 Science Reports 發表。

陳慎昭 (一)燕京大學。(二)脾狀腺病之產生與防禦。(三)由飼養兔鼠試驗，已證明純淨穀食確有影響於脾狀腺病之產生。現正繼續研究時令與病狀之關係等問題。

丙種

徐作和 (一)滬江大學。(二)二醇鈉鹽與精化一炭烷之作用。(三)研究已有結果。

李繼侗 (一)清華大學。(二)燕麥生長素與屈光性及屈地性之關係。(三)關於生長素與屈光性之關係，已得相當結果，經在北平博物學會宣讀。

李汝祺 (一)燕京大學。(二)蕨蠅遺傳與發育。(三)試驗工作，如白眼種之分析及幼蟲期與蛹期互關之現象等，俱已得相當結果。其他一部份工作，因合作之 *Bridges* 教授被邀赴俄，無法進行，已暫時停頓。

鄭作新 (一)福建協和大學。(二)蛙類生殖研究。(三)研究已得相當結果。論文一篇，*Abnormal Hermaphroditism in frogs belonging to the genus Rana*，已登送 *Peiping Natural History Society Bulletin*。

鍾盛標 (一)北平研究院。(二) *The absorption of ozone in the ultra-violet region*。(三)與嚴濟慈君合作關於本題之論文一篇，已於本年七月在法國科學院報告內發表。

陳義 (一)中央大學。(二) *Aquatic Oligochaetes of Nanking*。(三)除採集工作外，已鑑定南京附近之 *Oligochaetes* 十一種。

毛應斗 (一)燕京大學。(二)金龜子科之分類形態及生活史。(三)曾赴福州海南等處採集，得金龜子標本約九十種。研究工作如 *Xyletropes dichotoma*

tonus 之解剖」等，不久即可完成。

汪燕傑 (一)清華大學。(二)北平及附近之淡水藻類。(三)曾將在清華園，

玉泉山及香山一帶所採集之標本多種，加以整理及研究，已有初步報告。

江清 (一)齊魯大學。(二)中國北部人民食物對於機鹽類新陳代謝及酸鹼平衡之影響。(三)用北方之普通食物飼養蔬食動物，以觀察其血質之變化，已得相當結果。現更擬用肉食動物，作同樣之研究。

本年度聲請科學研究補助金者達一百三十四人，就中有繼續聲請者十八人。依學科分之，計生物學四十五人，化學及藥物學四十一人，物理學二十一人，數學八人，地質學五人，氣象學四人，地理學三人，心理學三人，人類學二人，天文學一人，建築學一人。無人聲請獎勵金。各項聲請文件，經審查委員會於四月中旬舉行會議三次，嚴密審查，議決推薦甲種七人，乙種二十五

人，丙種十一人，共四十三人，合計給予國幣一萬九千五百元，又美金二萬二千九百五十元。另有乙種候補者五人，俟有缺出，再行依照幣別，用抽籤法決定遞補。是項當選人名單，經照章提出第五十二次執行委員會核准通過。各研究員之姓名，金額，暨研究題目及地點諸端，詳列附表。

又關於補助金，獎勵金，暨審查委員會之三種規程，中有若干條文，與現時情狀不甚適合，由審查委員會建議修改，經提出第五十二次執行委員會議決通過施行（補助金及獎勵金規程見附錄）。

丁 編譯委員會

該會成立以來，已逾一年有半，現時擔任翻譯工作者約有三十人，已成譯稿不下三百餘萬字。以整理譯稿需時，又以訂約印刷之商務印書館遭劫，故譯稿皆未能付印。茲將自然科學組及文史組之工作分別畧述如下：

（一）自然科學組

本年度已成之書，有薩本棟君所編之物理學名詞彙，及大學物理教本，陳傑夫君所編之初中混合自然教科書，顧養吾君所譯之實數函數論 (Pierpont's Theory of Real Variables) 上下兩卷，胡沈東君所譯竹內端三著函數論上下兩卷，黃野蘿君所譯之 Hutchinson's Families of Flowering Plants。此外已約定翻譯及已將全書譯稿送會審查者，尚有多種。

(二) 文史組

文史組包括歷史，文學，及思想史料三類。歷史類已譯成之書有

(1) Gibbon: Decline and Fall of the Roman Empire 已成五冊，約一百二十萬字。

(2) Rostorzeff: A History of the Ancient World.

(3) L'évolution de l'Humanité 叢書中 Moret and Davys 之 From Tribe to Empire 一種。

文學書已譯成者，有下列各種：

中華教育文化基金董事會科學研究補助金
當 選 人 名 單

1932-33

姓名	學 歷	學 科	研 究 題 目	研 究 地 點	金 額	附 記
甲 種						
郭 叔 華	康奈爾大學碩士	植物學	中國重要農作物之病害	中國科學社	國幣四千元	
侯 宗 漢	京都帝國大學醫學博士	生理學	電氣生理學中刺戟作用之理論	國立北平大學	國幣四千元	
王 侯 德	東南大學學士	物理學	四向延八向天線網之研究	法國巴黎國立無線電研究所	美金一千元	上兩年度保乙種
陳 維 善	哥倫比亞大學哲學博士	化學	研究亞細亞煤礦纖維管內之化學作用並由變換各化學劑之濃度比較其心得之效能	美國密西根大學	美金一千五百元	
陳 維 善	北京高等師範學校畢業	動物學	黃魚魚類系統分類之研究	法國巴黎魚類研究所	美金一千元	上兩年度保乙種
靳 行 遠	柏林大學博士	地質學	中國古生代之植物化石	德國柏林大學	美金五百元	保合半年
靳 行 遠	北京大學學士	地質學	阿爾布士山之構造、歐洲造山運動與中國造山運動之比較	瑞士諾理希大學	美金一千二百元	
乙 種						
顧 祖 同	清華大學學士	物理學	硬丫線各種原質之核散射在各方向之強度分配及核散射線之波長	國立清華大學	國幣一千二百元	
張 宗 漢	東南大學學士	化學	高級脂肪酸化合物與核在氫中作用環形已烷誘導體之研究	國立中央大學	國幣一千二百元	繼續上年度
高 宗 漢	中央大學學士	化學	飽和(2)五環二個體之化學	國立北京大學	國幣一千二百元	
陳 宗 漢	齊魯大學學士	化學	中國藥業在生息期間氫質之代謝作用及氫質之分布	燕京大學	國幣一千二百元	
李 宗 漢	廈門大學學士	化學	羧基時脫毛方法	國立北京大學	國幣一千二百元	
李 宗 漢	東南大學學士	數學	變係數微分方程組解之安定條件	德國米尼希大學	美金七百五十元	
李 宗 漢	芝加哥大學碩士	數學	變分學中雙重積分之一邊值問題	美國哈佛大學	美金一千元	繼續上年度
李 宗 漢	東南大學學士	物理學	磁鐵及磁單磁晶之磁性	美國雅禮大學	美金一千元	
李 宗 漢	東南大學學士	物理學	空氣動力所生之阻力及器物各部關於空氣動力所生相助力之研究	德國阿亨氣動研究所	美金七百五十元	
李 宗 漢	東南大學學士	天文學	短週期星之週期與其絕對光度之關係並應用此關係以測量星之距離	法國巴黎天文台	美金五百元	繼續上年度
李 宗 漢	南加大學學士	化學	正電極與固體置換之研究	美國麻省理工大學	美金一千元	繼續上年度
李 宗 漢	伊利諾大學碩士	化學	AlO ₃ 化合物之構造式	美國伊利諾大學	美金一千元	
李 宗 漢	東南大學學士	化學	蔗糖與糖之化學性質	德國波恩大學	美金七百五十元	
李 宗 漢	金陵大學學士	動物學	中國魚類目昆蟲生細胞染色體之比較研究、類類腸寄生之原生動物研究	美國麻省理工大學	美金一千元	繼續上年度
李 宗 漢	東南大學學士	動物學	細菌之研究	美國約翰斯大學	美金一千元	繼續上年度
李 宗 漢	東南大學學士	動物學	中國蟹類	美國華盛頓大學	美金一千元	
李 宗 漢	東南大學學士	動物學	直翅目昆蟲中染色體之形態對於分類之關係	美國本佛尼大學	美金一千元	
李 宗 漢	東南大學學士	動物學	蘇州兩魚類及鯉魚類兩種類之研究	英國倫敦博物院	美金七百五十元	
李 宗 漢	金陵大學學士	昆蟲學	蚊科之分類生態及解剖	美國康奈爾大學	美金一千元	繼續上年度
李 宗 漢	東南大學學士	植物學	亞細亞種棉之不孕性	美國康奈爾大學	美金一千元	繼續上年度
李 宗 漢	金陵大學學士	植物學	高粱產量越冬問題、用電燈光產生炭疽菌孢子之濃度研究、接種試驗	美國愛荷華大學	美金一千元	繼續上年度
李 宗 漢	巴登大學碩士	植物學	中國植物之害菌	法國巴黎大學	美金五百元	
李 宗 漢	康奈爾大學碩士	植物學	甘蔗葉斑病平形菌類與葉斑之遺傳性	美國康奈爾大學	美金一千元	
李 宗 漢	東南大學學士	氣象學	空氣團之分析與天氣預報	美國麻省理工大學	美金一千元	
李 宗 漢	波恩大學畢業	人類學	華族混合血類之研究	德國柏林大學	美金七百五十元	
丙 種						
江 朝 宗	暨大博士	化學	中國北部食物之無機鹽類新陳代謝及酸鹼平衡	齊魯大學	國幣五百元	繼續上年度
陳 朝 宗	北京農學院學士	化學	中國各種常用食物中之維他命研究	國立北平大學	國幣五百元	
謝 朝 宗	燕京大學學士	化學	鉻法製成工業中鹽法提淨之研究	永利煉廠及燕京大學	國幣五百元	
謝 朝 宗	紐約輪船大學學士	化學	華北各種粘土對於植物油去色效率之比較	燕京大學	國幣五百元	
謝 朝 宗	清華大學學士	動物學	北平及其附近所產之淡水藻類	國立清華大學	國幣五百元	繼續上年度
謝 朝 宗	中央大學學士	動物學	各種動物胃部與近胃部背內神經細胞之比較	國立清華大學	國幣五百元	
謝 朝 宗	燕京大學學士	昆蟲學	金龜子科之分類形態及生活史	燕京大學	國幣五百元	繼續上年度
謝 朝 宗	華西協和大學學士	昆蟲學	四川金花蟲科甲蟲分佈及經濟上之重要	華西協和大學	國幣五百元	
謝 朝 宗	東南大學學士	植物學	中國石南科之研究	中國科學社	國幣五百元	
謝 朝 宗	燕京大學學士	生理學	咖啡對於白鼠之學習能力日帶活動量及體重之影響	燕京大學	國幣五百元	
謝 朝 宗	清華大學學士	心理學	視覺與辨別白鼠在凸式迷宮之重要	國立清華大學	國幣五百元	
候補乙種						
余 瑞 瑛	中央大學學士	物理學	簡單立晶體對於X光線散射之理論	國立清華大學	國幣五百元	
吳 大 猷	南開大學學士	物理學	原子紅外放射光學	美國密西根大學	美金五百元	
張 宗 漢	土佛佛大學碩士	化學	羧基植物之肥培者	美國土佛佛大學	美金五百元	
張 宗 漢	伊利諾大學碩士	化學	聯環式化合物之分解	美國伊利諾大學	美金五百元	
邵 蔚 怡	燕京大學學士	動物學	昆蟲科之形態生活史及經濟上各問題	美國康奈爾大學	美金五百元	

(1) 周作人君譯希臘擬曲十二種(Mimiamboi of Herodas and Theokritos)。

(2) 梁實秋君譯莎士比亞悲劇 Hamlet (散文譯本)。

(3) 熊適逸君譯 J. M. Barrie 戲劇全集二十種。

思想史料類已譯成者，有

(1) Aristotle: Anima.

(2) Descartes: Discourse on Method.

(3) Locke: Second Treatise on Civil Government.

(4) Berkeley: Three Dialogues.

(5) Hume: Treatise on Human Nature.

(6) J. S. Mill: Representative Government; and The Subjection of Women.

(7) Karl Marx: Das Kapital, Vol I, Pt. I.

(8) Cokes: Readings in Political Philosophy.

以上三類名著翻譯之外，本年新添三種編譯計畫，皆注重國外學者研究中

國學 (Sinology) 之重要貢獻之介紹：

一為中國音韻學，由趙元任，羅常培，李方桂三君翻譯 Karlgren 之 *Phonologie Chinoise* 並加入近年國內外學人在中國聲韻學上之新貢獻，為治斯學者結一總帳。此書已譯成，現在校勘中。

二為西洋學者對於中國史學之重要貢獻，現由馮承鈞君擔任選譯西洋學人研究中國四裔民族史及中西交通史之專文，詳加校注，供中國學人之參考。馮君已譯成者有下列各種：

(1) 沙畹之「西突厥史料」 (E. Chavannes: Documents sur les Tou-kiue occidentaux)。

(2) 西域南海史地考證譯叢十二篇，皆 Pelliot, Stein, Maspero 諸人之作品。

(3) 秦代初平南越考 (L. Arousseau: La première conquête chinoise des pays annamites.)

三爲日本學者對於中國史學之重要貢獻，現由方壯猷君擔任選譯日本學人研究中國北方民族史之重要論著，已譯成「東胡民族考」一種。

以上三種計畫，皆期以最少功力紹介國外學者數十年辛勤探討之成績，其裨益國內學者當非淺鮮。

戊 社會調查所

本年度中該所委員會舉行例會兩次。第五次會議，於二十年十一月二十日舉行，議決要案如次：（一）討論並議決各項重要工作計畫，（二）審查通過所長推薦之職員，（三）選舉丁文江，陶孟和兩委員爲政治學會圖書館管理委員會委員。第六次會議，於二十一年五月二十七日舉行，議決要案如次：（一）討論並議決下年度各項重要工作計畫，（二）審查通過所長推薦之職員，（三）通過該所下年度經費預算，（四）推選任期屆滿之丁文江，何廉，章元善三委員連任，（五）公推陶孟和委員連任書記兼會計。

本年度該所研究工作，有係慶續上年度未完成之工作者，有係本年度新起始者，茲爲分別畧述於後。

(甲) 繼續既往之工作

(一) 華北人工資之研究 此類研究包括華北鐵路工人，華北紡織工人，天津麪粉工人等各項工資研究。天津麪粉工人之研究已編成報告，登載第二卷第四期社會科學雜誌，並已譯成英文，列爲該所英文叢刊第六種，於二十一年五月出版。華北鐵路工人一項仍在編述中。紡織工人之資料則尙在計算，完成須俟秋後。

(二) 中興煤礦工人調查 此項調查本僅限於工資一部分，其資料由前中興煤礦公司職員施裕壽君供給，重要來源爲該礦民國六年至民國十八年之工資簿。嗣並將最近二年之工資帳，補抄齊全，至二十一年春始編成「山東中興煤礦工人調查」一文，登載社會科學雜誌第三卷第一期，並另印單行本。

(三) 清代經濟史之研究 此項工作始於民國十九年十月，本年度仍照前

擬計畫分兩步進行：一爲搜集材料，一爲整理研究。已編成「道光朝捐監之統計」一文發表於社會科學雜誌第二卷第四期。史料之整理，因所集材料漸多，特重行分類，並有一部分編成索引及目錄，便於參閱。

(四)編著「國際勞工組織」是書內容除說明國際勞工組織所由產生之歷史的背景外，主要部分在以凡爾賽和約勞工篇及勞工局歷年發表之各種文件爲根據，分析國際勞工組織之內部結構，工作進行狀況，及國際勞動立法之成績。在國際勞工組織內，因國際勞動立法而發生之諸種問題，本書亦就可能參考之資料，企圖爲切實之說明。

(五)編輯「第二次中國勞動年鑑」此書之編輯因研究人員不敷分配之故，一再稽延，至民國二十年十月間始積極進行。現全書已編竣付印，七八月間可出版，爲一約八百頁之巨帙。

(六)編輯「北平捐稅考畧」是書係將民元至民十九北平一隅之國稅及地方稅計四十餘種，分沿革，率則，收數三項，根據實際調查而作詳細之分析。

二十一年六月出版。

(七)整理深澤縣農村調查資料 此項材料內容計包括一百零八戶農村之田場經營狀況及人口，教育，借貸，生活費用等，另附三十戶關於生活程度與生活費用之較為詳密之抽樣調查。全部材料已整理完竣。

(八)整理浙西農村經濟調查資料 此項調查內容計分(1)浙西農村經濟之背景，(2)浙西田畝之分配與租佃制度，(3)浙西之農村借貸制度，(4)浙西農產貿易等四項。第三項已登載社會科學雜誌第三卷第二期，其餘亦將繼續發表。

(乙)新進行之工作

(一)近六十一年中國對外貿易統計 此項統計係根據海關報告而作，內容係將最近六十餘年進出口貨品按照其性質與用途為分類，並將一九〇四至一九三〇年中重要進出口貨品七十餘種之來源及運銷地加以詳細分析。研究報告已於二十一年六月編成，用中英文對照，不日刊行。

(二)近三十年來中國對日貿易 此項研究內容分爲三項：(1)詳細分析進口日貨之種類，銷地，及與西洋及我國產品之競爭；(2)詳細分析輸往日本之貨品之用途，種類，及在日之地位；(3)詳察抵制日貨對於中日貿易之影響。研究所得，已在編述中。

(三)中國經濟發展問題之研究 此項研究之主要目的在對中國經濟現狀加以詳切之分析與檢討，以作將來全國經濟發展計畫之初步準備。研究範圍約分農業，礦業，交通業，製造業，對外貿易，財政，金融等部門。現此種叢書中已出版者有「鐵煤及石油」一種，在編述中者有「中國之農業」，「交通工業」及「製造工業」三種。餘在準備中。

(四)編製「中國之經濟地位統計圖」 此圖共七十六幅，所據材料大半係上年度編著「中國之經濟地位」一書時所搜集。內容分爲(1)人口及土地，(2)富源及出產，(3)工業，(4)交通，(5)對外貿易，(6)財政及金融，(7)外人投資。

(五)編製北平社會概況統計圖 此圖共二十幅，內容包括北平市之人口，財政，捐稅，教育，商業，社會病態等項。文字說明之部分則編成「統計數字下的北平」一文，登載社會科學雜誌第二卷第三期。

(六)近百年來銀價變動之研究 此項研究之內容，第一在回溯過去長時期內銀價變動之歷程，第二在探求銀價所以變動之原因，第三則就各國影響銀價變動因素之本身，比量其對於銀價變動關係之深淺。現尚在搜集材料並研究中。

(七)編述「日本之棉紡織工業」 本書之作，注意於(1)此項工業之發展史及其組織情形，(2)勞工狀況及出品成本，(3)產銷情形，(4)海外市場(尤注重中國市場)，藉以測知日本一般工業之組織與生產現狀，及其工業品依賴中國市場以求出路之程度。全書八月間可編竣。

(八)收穫漸減律之研究 是為理論的研究，其目的在對收穫漸減律之起源，發展，及在各種農業試驗場實驗經過，加以詳切的察究。預計下年度中可

以結束。

(九)「土地問題之研究」 本題主旨在考研各國土地制度之概況及各家土地問題之理論之要旨，以作解決中國土地問題之參考。關於美國土地制度之概況情形，已編述完成。

(十)民政部戶口調查底新研究 清季民政部戶口調查常引起研究近代中國民數者之爭論，現特根據二年來搜集之各項文件(大部分係未經引用者)，將民政部辦理戶口調查之緣起，調查章程之規劃及奏定，各地之辦理情形，以及各家所得之估計，均加以詳盡之說明及深刻之批評，冀於上述之爭論有所供獻。全文二十一年七月底可告成。

(十一)定縣集市調查 所得材料，現已整理完竣，文字說明，亦大半編竣。

(十二)安國縣藥市調查 對於該市之歷史，組織，金融狀況，交易制度，藥材之運銷情形，以及藥市對地方經濟與社會生活之影響，作一概括的考察。

所得材料甚夥，業經整理編輯，發表於社會科學雜誌第三卷第一第二兩期。

(十三)山東棉花出產販運之調查 二十年冬季派員往山東蒲台調查，搜集材料頗夥。二十一年五月間又派員在濟南，青島，及魯南魯西一帶調查棉產之一般狀況及棉業市場之組織與分佈情形。兩次所得材料俱已整理就緒，現正在輯述中。

本年度該所已出版之刊物，有下列各種：(1)生活費指數編製法，(2)中國之經濟地位統計圖，(3)北平社會概況統計圖，(4)協和醫學院社會服務部個案紀錄之分析(英文)，(5)鐵煤及石油，(6)天津麪粉廠工人及工資的一個研究(英文)，(7)北平捐稅考畧。至於社會科學雜誌，本年度仍照常出版，計出自第二卷第三期至第三卷第二期，共四冊，又「北平生活費指數月報」已出至第四卷第六期。

該所經費有限，現復值金價騰貴，對於增置圖書，頗感困難。二十年夏，中國政治學會與本會訂立合作辦法，本會代政治學會管理基金，政治學會則將

新建築之圖書館作爲該會會員及該所公用。並於二十年冬將該會之圖書館管理委員會改組，定額五人，由該會指派三人，其餘二人經調查所推薦丁文江陶孟和兩君，業由該會加以聘任。自此項合作辦法實行後，該所應用圖書，便利良多，此則尤堪幸慰者也。

二 委辦事業

甲 土壤調查

民國十九年本會第六次董事年會通過修正土壤調查案，並議決十九年度撥款二萬元，二十年度及二十一年度各四萬元，委託實業部地質調查所辦理，該案經過，及上年度進行狀況，具載本會第五次及第六次報告中，茲不複贅。

關於是項工作，特聘菲律賓賓大學教授潘德頓博士爲主任技師，主持其事。潘德頓君於上年五月到平視事。本年除原有調查員三人外，又添聘留德專習土壤之周昌藝君，及繪圖員一人。

本年野外調查工作，可分五起：(1)北平附近，(2)綏遠薩拉齊區域，(3)東三省哈爾濱區，(4)山西大同，(5)南京附近及杭州附近。各處詳細報告及土壤圖，均將陸續刊布。除採得柱體標本外，本年所得土壤標本，共得二百二十五份，又攝得土壤切片及土地利用之狀況照片一千餘種。

室內研究，本年已得結果者，有薩拉齊及哈爾濱區之土壤分析等項，而以薩拉齊之結果尤為重要。該區土壤經分析後，知其富含鹼鹽，在單行渠水灌溉制度下，土壤理性有破壞之虞，不免增加墾事困難。已製成特別報告，送交華洋義賑會，以備該會計劃水利設施之參考。

出版物方面，本年有「土壤彙報」三期，俱載上年度工作成績。「土壤調查報告」，薩拉齊大同二區者已付梓。其他亦已整理就緒，下年均可出版。又潘技師譯成荷蘭人穆爾氏著「熱帶土壤生成方法」一書，可供參考云。

民國二十年一月本會第五次常會議決推定司徒雷登，趙元任，蔣夢麟三董事組織委員會，研究改良中學英語教學辦法。經該委員會議定，請中央大學教育學院艾偉張士一兩教授擬具進行計畫。是項計畫，約需時二年，需費一萬三千餘元，經提出二十年六月第七次年會，全部通過。

艾張兩教授於客歲暑假期中，即著手進行。先將二十年度各大學入學試驗之英文試題試卷廣為搜羅，用資統計。復備就調查表，分送各中學。惟各處將是項試題送到者僅十四校，將調查表填寄者僅十六校，材料過少，用之統計分析，恐難得正確結果，下年度實有另行徵集之必要。艾偉君又於二十一年春間，偕同助理二人，在北平，天津，保定，濟南，青島，開封，太原，南京，杭州，至選定之中等學校二十九處及大學校十四處，舉行各項測驗，獲得材料甚豐。下年將從事編製統計及分析工作，俟全部完成，再行報告。

三 合辦事業

甲 國立北平圖書館

該館新建築於去夏落成後，即於七月一日開始閱覽。茲將本年度該館工作概況畧述如左，至於詳細情形，請參閱該館自印之報告。

(一)重要贈書 該館本年度受贈之圖書為數頗多，內中最有價值者為(1)永定河務局鮑局長贈明刊本佛經，(2)鄭壽麟君贈所藏德文書，(3)張效彬君贈金石拓片，(4)上海市教育局轉送各書局呈繳書，(5)故宮博物院贈該館出版品，(6)廬江劉氏善齋贈所藏吉金拓片，(7)陝西省政府贈西安大小碑林拓片，(8)爪哇植物園贈彙報一九一八年至一九三〇年全份，(9)華盛頓國家科學院贈報告一八六三年至一九二八年全份，(10)芬蘭地理學會贈地理雜誌全份四種，(11)瑞士巴索大學贈論文二十七冊。

(二)寄存圖書 本年中寄存圖書於該館者共有四起：(1)費培傑君之音樂書籍，(2)丁緒寶君之物理書籍，(3)瞿宣穎君之中文書籍，(4)王孝箴君之書板。

(三)採購 本年度該館之中西文書籍，多爲重要資料。中文書共一千四百十二種，一萬四千三百十八冊，內中頗多海內孤本。其重要者如(1)明刊志書三十八種，(2)海源閣舊藏黃丕烈批校本書二十餘種，(3)宋會要五百卷，爲徐星伯由永樂大典輯出稿本，(4)明活字本唐人集二十五種，(5)吳興蔣氏舊藏善本書五十三種。購入之西文書共七千三百五十冊，內中以自然科學及整部之專門雜誌爲最重要。計購入之整部雜誌共得四十一種。又本年增購日文書九百九十三冊。金石拓片及輿圖未計。

(四)編目及索引 本年度該館編目工作，中文書方面除近購之書一律編目外，又將近二年所購者陸續補編。此外日文書五千二百餘冊亦一律編竣。至西文書方面，共編就六千七百八十餘冊。此外並將朱桂莘先生寄存之德人穆麟德遺書，及所存之滿文書，編成書目，不久即可出版。索引在進行中者有六種，即清代文集論文索引，金石題跋及論文索引，金石目錄索引，國學論文索引三編，文學論文索引續編，及藏文書索引；或已完稿，或已大部分脫稿，不久均

可陸續出版云。

(五)編纂及出版 本年編纂之書已出版者，爲(1)余紹宋之書畫書錄解題，(2)中國政府官書目錄第二編，(3)西文參考書目錄，(4)東京及大連所見中國小說目錄。其在編輯中者尙有十二種。又該館近將所藏吉金拓片編一總目，名爲文津閣集古目錄，可爲治金石學者之一助。

(六)閱覽及諮詢 該館自遷移新館後，閱覽及參考事件驟然加增。國內外委託調查之件，及代閱覽人編輯專門問題之書目，不下百種。來館閱覽人數及借書出館人數，均較上年度加增。每日平均閱覽人數計四百五十九人，全年閱覽人數共十五萬餘人，閱書冊數共達四十萬餘冊。持有借書權者共八百七十餘人，借出書籍共八千餘冊。

乙 靜生生物調查所

該所委員會本年共開會議二次，通過該所工作及基金報告，審查下年度預

算，並議決工作計畫。茲將該所本年植物動物兩部採集，研究，及出版諸項事業，畧述如次。

採集工作：植物部在四川一路採得臘葉標本一千餘號，木料標本二百餘段；廬山一路採得標本三百餘號，木料十一種，吉林一路採得標本六百號，木料五種；安徽，東陵，雲南諸路，仍在進行中，所得亦甚豐富。動物部在山東半島及遼東半島一路採得魚類，兩棲類，爬蟲類不少，尤以甲壳類爲最多；吉林，懷來，天津，雲南，福建，廣東，及北平鄰近諸路，俱已採得標本多種。

研究工作，植物部有所長胡先驥君繼續編纂中國植物圖譜，並研究中國松杉植物之分佈；唐進君繼續研究中國之莎草科，唐燿君研究中國木材，陳封懷君研究吉林植物，周漢藩君研究河北省習見之樹木，幼苗之形態與分類，蔡希陶君研究中國之苔類植物，均有相當結果。動物部主任秉志君繼續研究各種螺類，壽振黃君繼續研究河北省及四川鳥類，張春霖君研究川粵閩鯉科，吉豫魚類及中國爬蟲類，沈嘉瑞君研究華北及香港蟹類，何琦君研究北平蚊蠅類，亦

均有相當結果。

出版物方面，本年有胡先驥君「中國植物新種研究（四）」一文，由阿諾德植物園出版，又「芮德木四川新屬新種」一文，由該所出版；又「貴州之榛科」及「貴州之一種新芮德木」二文，由中央研究院自然歷史博物館出版；胡先驥蔡希陶二君合作「四川唇形花科之研究」，及唐進君「河北省木本植物研究」二文，由該所出版；胡先驥陳煥鏞二君合作「中國植物圖譜」第三四卷，原由商務印書館出版，本年日軍侵滬，商務印書館被燬，改歸該所自印，並將已成之第五卷改爲第三卷，提前印行。動物部則有秉志君「蒙古軟體動物化石之新種」，「龜類之一種」，「熱河之新楯螺化石」，及「撫順琥珀中之一擬蜚蠊類昆蟲」四文，由實業部地質調查所出版；秉志閻敦建二君合作「中國北方螺類之五新種」及「中國沿海腹足類之調查」二文，由該所出版；秉志金叔初二君合作「香港軟體動物報告」二篇，及沈嘉瑞君「香港蟹類（一）（二）」，均由香港自然雜誌出版；壽振黃君「旁皮魚之生活史」，「四川鳥類之調查」，

「中國蜴蜥類之調查」，「中國蛇類之調查」，「浙江一新鱖」，「吉林鏡泊湖魚類小誌」，「中國魚類三新種」暨壽張二君合作「河北鯉科之調查」等九文，均由該所出版；沈嘉瑞「中國北部蟹類誌」，及名譽研究員熊大仕喻兆琦伍獻文三君共著論文四篇，亦均由該所出版。

至於標本，本年植物部增加一萬六千餘號，動物部增加四萬餘件。又由本會補助該所名譽研究員秦仁昌君，在歐洲攝製中國植物模式標本，本年已攝得一萬七千餘幀云。

丙 本會與北大合作研究特款

自上屆本會董事年會通過此項合作研究特款辦法後，即根據辦法，由本會幹事長暨北大校長會同聘定胡適，翁文灝，傅斯年，陶孟和，孫洪芬諸君爲顧問委員，連同當然委員之北大校長暨本會幹事長，共計七人。該委員會本年度中共舉行會議三次，議決教授人選，各項設備及圖書費之分配，及與合款有關

之各項事宜。

本年因北大經費未能如期領到，故是項合款，北大只撥付二期，本會則照撥八期，合計二十五萬元。按照『研究合款辦法』，如一方拖欠合款至三次以上，則對方可暫時停止付款。本年北大合款實行未久，遽因財政困難，未能照付。本會諒其處境困難，勢非得已，爰於第六次董事常會議決變通『研究合款辦法』，俾北大本年度之各項計畫及契約上的義務，得以照舊進行。此本年合款未能按照原定額數收支之經過也。至本屆合款，除八萬八千三百元為研究教授薪俸外，其餘悉為購置圖書儀器及其他設備之用。

茲將本年合款項下研究教授之姓名及學科列表如下：

湯用彤	哲學	陳受頤	歷史學	周作人	文學
劉復	文學	(一)徐志摩	西洋文學	馮祖荀	數學
王守競	物理	劉樹杞	化學	曾昭掄	化學
(三)許驥	植物	汪敬熙	心理	丁文江	地理

李四光 地質

趙迺搏 經濟

劉志敷 法律

葛利普

古生物學

(二) 徐志摩教授於二十年十一月十九日遇難身故。

(三) 許驥教授於二十年四月底辭職。

尚有一層應在此附帶聲叙者。自第六次常會議決授權執行委員會，就此後四年之合款中，提出一部分款項借與北大，作為維持北大本學年教員薪俸之用後，經第四十八次執行委員會議決，自本年三月起至七月底止，共計五個月，每月得撥借三萬七千元。截至本年度底止，該校僅撥借三個月之數，共合十一萬一千元。是項借款，業經該校致函本會，定於此後各年度中分期撥還矣。

四 補助機關

本年度受本會補助之機關，共有三十八處，內計學校二十二處，學術團體教育及文化團體各八處。如以性質分之，則補助費用於理科設備者凡八（南

開，武漢，大同，滬江，大夏，光華，浙江，湖北公共科學實驗館），用於農作蠶絲及病害之研究者凡四（中央，中山，嶺南，金陵），用於工程設備者凡三（上海交大，北洋，唐山），用於醫學研究者凡二（中央大學醫學院研究及建築），用於生物學科之研究者凡三（中國科學社，江蘇昆蟲局，東吳生物材料處），用於地質及地學者凡三（實業部及湖南地質調查所，中國地學會），用於教育研究者凡四（中山大學教育學研究所，平民教育促進會，中華教育改進社，中華職業教育社），用於古物文獻及語言之研究者凡六（故宮防火建築及影印流傳，歷史語言研究所，中國營造學社，西北科學考查團，國語統一籌備會），用於維持及其他者凡五（廈門大學，文華圖書科，音樂專校，黃海化學工業社，華美協進社）。

本年國難猝發，淞滬戰區內之學校，所受損失尤巨，但各校教課，大都能設法進行，未常中輟，良堪幸慰。至各機關之補助費帳目，亦經本會先後照例查核無誤。茲將本年度中受本會補助之各項事業進展狀況，撮要述之於后。

甲 學校

(一)南開大學 本年度該校之補助費計有二種，一係第五次年會議決補助理科設備之一萬元，一係第七次年會議決補助清償定購設備價款之二萬元。該校業將全部補助費，購置圖書雜誌及儀器藥品，故教學與研究工作之效率，俱有增進。熊大仕教授所著之「中國牛瘤胃內之原生動物」，已刊載靜生生物調查所彙報第三卷，楊紹曾教授所著之「雜環物二個氫氧因1·2之構成」，已載美國化學會刊第五十四卷。熊楊兩君暨張克忠薛芬君等尙有在進行中之研究數項，不久可告結束。

該校爲發展天津工業起見，於本年創設應用化學研究所，由化驗部分析各種物品，由諮詢部解答各項化學工業上之困難問題。成立以來，接受各處委託事項爲數甚夥，於當地工商業之貢獻，當非淺歎。

(二)中央大學醫學院 該院本年度之補助費，亦有二種，一係第五次年會議決補助發展衛生教育及醫學研究之三萬元，一係第七次年會議決補助衛生藥

理兩科樓舍建築費三萬元。是項建築，因吳淞醫學院校舍春間被日軍炸燬，臨時選定上海紅十字會醫院毗連地點，積極興工，以備教課及實驗之用。吳淞衛生模範區在滬戰以前，辦理生死統計，清道清潔，保健工作及衛生教育諸端，成績均甚美滿。戰事起後，全部均告停頓，現正擬擇地另行組織云。

該校藥理學系，本年添置儀器甚多。研究工作，繼續上年者，有「鬮羊花對於平滑肌肉之作用」及「鬮羊花致嘔吐之部位」二種，業告結束，不日即可發表。新進行者亦有數種。

(三)中央大學農學院 該院本年補助費一萬五千元，係為改良棉稻麥及推廣之用。該院之農事試驗場，原有本校，南京城內勸業農事試驗場，大勝關，崑山，楊思，江浦，鄭州，等處，佔地共約二千一百餘畝。其試驗工作，注重於品種觀察，育種實驗，遺傳研究，考種技術，肥料比較，病害防除諸端。本年度中，各項工作照常進行，惟其結果如何，尙未得該院之明確報告。

(四)文華圖書館學專科學校 該校本年補助費原為一萬三千五百元，又由

執行委員會議決特給延聘教授補助費三千六百元。教課方面，除上年度已有學程外，本年添設法文日文兩科，並添聘桂質柏君爲教務主任，兼代教授已故韋棣華女士之課程。又設研究部，以利學生深造，進行均尙順利。

(五)中山大學教育學研究所 本年該所之補助費爲五千元。研究工作，除繼續上年度者外，民衆教育方面，有(1)民衆教育論文索引之編製，計得四千餘目；(2)民衆教育館組織之研究，凡得三百八十八種，悉加以分析及比較；(3)民衆學校招生留生問題之研究，計收回調查表一千二百餘張，代表二十一二省市，尙在分析中；(4)改編民衆基礎讀本，已成二冊。

關於中學教務問題之研究，(1)搜得六十餘中學八百餘種教務表冊，尙在分析歸納；(2)擬定中學校之最低圖書設備；(3)中學教務行政之研究；(4)教學問題，研究搜得之中學日課表及教本表；(5)指導問題研究，中學生之自修，升學，就業及課外活動諸端。

該所出版之「教育研究」，本年仍出八期。研究叢書，本年出版「德國青

年運動」及「普通教學法」二種。

(六)中山大學農學院 該校之補助費本年共有二種，一供稻作研究，爲數一萬五千元，一供植物研究，爲數一萬元。稻作研究工作，方面甚多，其純系育種一項，本年曾就十四品種舉行實驗，內三種業有結果，已確定其增加量之百分數暨優點。交配育種亦有相當結果，尤以各品種之系統間，及純系之個體間之相關特性調查一項，所得結果尤豐。至於中國栽培稻與廣東及外國野稻之親緣關係，鹹田之植期及植法，肥料種類，灌溉及排水等項試驗，本年仍繼續進行，惟尙未得到最後結果。

植物研究方面，由該院農林植物研究所主持。本年以海南島，北江，瑤山，溫塘山等處爲中心，共採得標本六千七百餘號，約六萬五千餘份。合前此所採集者，共有標本二萬六千餘號。另有液浸木材，種子，等標本一千餘號；又苗圃中栽培植物約六七千號。本年出版之刊物，有 *Species Novae Vel Minus*

Cognitae 單行本，附印於佛氏叢刊 (*Hooker's Icones Plantarum*) 中，及「今後發

展植物學芻義」之中文單行本等編。

(七)嶺南大學 本年補助費一萬元，爲蠶病研究及推廣之用。近年以來，吾國絲業不振，生絲成本過重爲其原因之一。該校前曾研究尋常蠶病之損失，卽以最優之種而言，不躰化者已佔半數，有病者又佔半數。普通蠶農，於飼育上卽受相當損失，遑論絲質退化？經該校研究除病方法，選發良種，成績頗有可觀。微粒子病一項，在蠶農所飼者方面，已可減至百分之一以下。又設法預防硬化病，業得良好效果；軟化病亦在滅除之中。唯膿病與殭病芽胞之消滅，尙有待於繼續努力。

推廣工作，仍在順德，樂從，水簾等地，由特組之機關負責辦理。本年事業，有推行一代交配良種，協助競進社製種，巡迴指導育蠶，飼育改良種與普通種之比較，提倡改良水結，調查各地蠶業情形，暨推廣單撚式縲絲方法及縲絲器具諸端，結果均甚滿意。

(八)武漢大學 該校補助費，共八萬元，係第六次年會所議決撥給，作爲

擴充理科設備之用者。上年度已照議決案付給五萬元，本年度應撥三萬元。加之該校自籌之巨款，儀器設備，已足敷教學之用。本年新校址落成後，各項儀器俱已裝置妥當。該校理科既已得此良好基礎，將來逐漸發展，必可蔚為大觀也。

(九)金陵大學農學院 本年補助費一萬元，係用於研究設備。農作物之研究，由該校農藝系主任沈宗瀚君主持，本年注重作物試驗方法及作物遺傳之研究。關於作物試驗者，有水稻，高粱，及粟之分區試驗，及高粱與粟之人工自交，與作物生長及產量試驗。關於作物遺傳者，有小麥黑灰病及線蟲病抵抗力之遺傳，與夫葉細毛及芒之遺傳等試驗。水稻一項，本年僅有螟蟲抵抗力之研究；根據直播移植之比較試驗，斷定在南京以早稻較晚稻受害為重云。

病害研究，本年僅限於稻作。據在無錫，蘇州，崑山，松江，及江南一帶調查之結果，所見病害，以胡麻斑病及熱病兩種為最多，損失頗巨。松江一處病害尤烈，如以該地作抗病性之試驗區，當可事半功倍。研究工作，則對於紋

枯病，胡蘚斑病及稻熱病，俱試驗其品種抵抗性及化學藥品防除方法，或接種於他種植物，以觀察其侵害能力。

(十)上海交通大學 本年補助費三萬元，係用於該校研究所之設備。自該校工程館落成後，所有各研究室之設備，俱已逐漸裝置齊全；儀器圖書，添購亦夥。唯以成立不久，且受滬戰影響，故工作不能如預期之滿足。該所分經濟及工業研究兩部，工業研究部所進行者為油類導熱系數之測驗，電阻與空氣濕度之關係，金屬皂助乾劑之研究及生漆之應用等項。調查工作，有路用油漆，路用軌枕兩項，現在整理中。

(十一)東吳大學生物材料處 該處受本會補助本年仍為二千元。三年以來該處事業愈臻發達。國內外各學術機關用該處所製生物材料者，計國內中學四十八處，大學三十處，國外十處，連同其他機關及個人，共計一百零九處。該處對於生物學教學之貢獻，可見一斑。

(十二)大同滬江大夏光華四大學 本年補助費各一萬元，其用途俱定為添

購理科設備。各該校或用作實驗室之各項裝置，或添儀器，或購圖書，於科學教學上益臻便利。

(十三)北洋工學院暨唐山工程學院 北洋之補助費本年爲一萬元，唐山爲三萬元。前者係用以補償上年定購儀器價款。後者則爲添置土木及機械工程設備之用。現兩校皆已按照原定預算，增加實驗室之設備，以利工程教育之進行矣。

(十四)廈門大學 該校係私人創辦，慘淡經營，爲吾國南部有數之大學。近以經費短絀，本會特給予補助費三年，以資維持。本年撥款三萬元，爲發展理學院及教育學院之用。理學院賴此增聘化學及植物學教授各一人，並添購圖書儀器甚夥。教育學院亦增設研究教席一座。該校地處海濱，於研究海產生物最爲適宜。本年生物學教授陳子英君著有「雌雄同體之中國文昌魚」及「中國淡水蟹吸氮率之研究」二文，分載北平博物雜誌及中國生理學雜誌；又有「福建動物誌畧」及「廈門棘皮動物誌」二文，將見中國海產生物學會第一次年

報。

中國海洋生物學會本年仍在該校舉行講習會，洛氏基金會特給予補助費，本會亦補助二千五百元。是項講習會成績甚佳，其研究所得業經作成論文，即在該會刊物中發表。

(十五)浙江大學 本年補助費三萬元，分作該校文理學院物理學，化學，生物學及教育心理學四系之設備。該校文理學院，係屬新創，除普通設備外，其高年級暨研究所需之圖書儀器，均待充補。本年業將各項設備充補完畢，於教課及研究已可應付裕如矣。

(十六)國立音樂專科學校 該校設在上海，為吾國教授是項藝術之唯一專科學校。本年撥給補助費一萬元，為購置圖書設備之用。

(十七)湖北省立公共科學實驗館 該館係供給武漢三鎮中學學生科學實驗場所，本會以此種組織裨益中學教學甚巨，故本年撥給補助費一萬元，為添購理科設備之用。以上兩校均已照預算辦理矣。

乙 學術團體

(一)實業部地質調查所 本年補助費五萬元，全部作遠途調查，及研究設備與印刷之用。茲將該所一年來之工作，分爲調查，研究，出版三項，摘要述之如次。

遠途調查，重要者計有四路。四川一路，由譚錫疇李春昱兩君擔任，自十八年十月開始，至本年度十一月結束。本年工作係在川北川東一帶，於漳臘之砂金，蓬溪之石油，合川及江北之煤田，尤加注意。四川地質全圖之資料業已搜齊，俟整理完成，即可付印。第二路在雲南，由王曰倫孫日霖兩君擔任，本年注重滇東滇南，除完成趙亞曾君未竟工作，詳勘蒙自個舊礦產外，採得化石標本三十八箱。第三路東北三省。遼寧省由孫健初君擔任，已調查東北部地質並測製西安一帶煤田地質全圖，又查勘鐵嶺一帶金礦。黑龍江省由侯德封君擔任，已測得扎蘭諾爾一帶之土歷青礦，及綏化至湯原松花江岸之地質圖。又由

王恒升君測製義縣錦縣綏中一帶之地質圖。自九一八事件發生以來，工作遂停頓，現正就所得材料編製報告。第四路爲硫鐵礦調查，係以國營硫酸銨製造廠原料供給之研究爲目的。由王恒升南延宗兩君赴湘潭調查石膏及桂陽等縣之硫鐵礦，復至浙江諸暨，安徽貴池一帶，作同樣之調查。此外並由楊鍾健君隨同中法學術考察團，至肅州迪化等處，沿途考查地質礦產。

研究工作，本年亦有數種。燃料研究，由化學與礦岩兩研究室合組進行。化學部分由金開英君擔任，已分析四川之鹽井丹水，川陝甘之石油，長江流域之鐵礦砂，及津浦路南段之焦煤，均得有相當結果。礦物岩石研究，由謝家榮王竹泉等君擔任，除整理舊存標本外，已鑑定礦物，岩石，結晶，隕石及化石多種。古生物研究分室外室內兩項。室外工作之最著者，有周口店發掘所得之遠古石器二千餘件，爲科學上之重要發見；其費用係由洛氏基金會補助。室內工作由葛利普等君擔任，繼續研究腕足類及珊瑚化石，研究各地採回之標本，並代西北科學考察團鑑定新疆採來之化石。地震研究室設備已漸臻完備，本年

新疆及日本之大地震，均有準確紀錄。西康皖北兩次地震，亦經測定。並按期刊行「地震專報」，與各國互相交換。

出版刊物，本年計有「地質彙報」第十六至十八號三冊，內載報告十二篇；「土壤專報」第三四兩號，內載論文及報告四篇；「地震專報」第四五號兩冊；「地質專報」甲種第九號，乙種第四號各一冊；「古生物誌」五冊。又有中國一百萬分之一地形圖一幅，為全國地質圖之基礎。

(二) 中國科學社生物研究所 本年補助費為四萬元。該所自新舍落成以來，工作益形便利。因所長秉志君被聘為本會研究教授，即用其騰出之薪金，增聘王家楫君為動物部研究技師，裴鑑君為植物部研究技師。又本會甲種研究員鄧叔羣君亦假該所施行研究。故雖值國難期間，各項工作猶能進展。茲將該所動物植物兩部成績，略為分述如次。

動物部本年研究結果業經印行者，計十一種，即

伍獻文君：「福州魚類之調查」

方炳文張孟聞兩君：「南京雙棲類誌」

陳義君：「四川陸地寡毛類及數新種之記述」

秉志君：「南京動物誌畧」

戴立生君：「透明金魚及雜斑金魚發生期中返光質之變化」

伍獻文王以康兩君：「長江上游魚類小誌」

崔芝蘭女士：「蛙腎臟四季之變遷」

張宗漢方炳文兩君：「南京蛇類及龜類之調查」

方炳文王以康兩君：「石虎屬魚類全誌」

鄭集君：「鯽魚胃部之變遷」

伍獻文王以康兩君：「煙台四種新魚誌」

研究論文已經付印者，有

張孟聞君：「四川爬蟲類略誌」

秉志君：「半指蜥蜴舌部之解剖」

王家楫君：「南京之變形蟲」

研究尙在進行中者有十四件，茲從略。

採集方面，動物部本年先後有四隊出發，第一隊在寧波沿海一帶工作，得新種魚類數件，第二隊赴煙台，搜羅海產魚類，鳥類，兩棲類，爬蟲類，及無脊椎動物。第三隊在山東，調查魚類，鳥類，及軟體動物。第四隊在浙江東南沿海一帶工作，尙未結束。所得標本連同舊裝，已達三萬六千餘枚，約二千二百種云。

植物部之研究論文，本年出版者亦有十一種，即

鄧叔羣君：「稻之黑穗病菌孢子發芽之觀察」，「棉病初步研究」及「中

國西南部真菌之記載」

鄭萬鈞君：「貴州鐵杉之一新種」及「貴州裸子植物之記載」

孫雄才君：「南京舌唇形科植物」

沈其益君：「中國二屬半知菌之研究，一」

錢崇澍君：「南京鍾山森林之觀察」及「貴州山茶黃科植物之記載」

裴鑑君：「廣西貴州馬鞭草科植物之記載」及「中國馬鞭草科植物誌」

已付印之論文有五種：

方文培君：「中國槭樹科之初步觀察」

裴鑑君：「中國馬鞭草科之增補」及「廈門植物名錄」

錢崇澍君：「南京鍾山之岩石植物」

孫雄才君：「貴州唇形科植物之記載」

研究尙在進行中者有九件，不備述。

植物標本採集，本年分爲三起。一起在四川及西康一帶，採得標本約一千號，並注重松杉植物野外之研究，一起在寧波紹興一帶，採得標本一千餘號。南京本地之標本，由該部職員隨時採集，亦得千餘號。其有重複者，分寄各處交換，由此獲得新標本三千餘號。連同舊藏，計約二萬份，八千種。又續製中國植物目錄卡片，本年增加一萬餘張。

(三)中央研究院歷史語言研究所 本年補助爲三萬元，作繼續歷史語言研究，古物發掘及出版之用。該所工作向分三組進行。第一組爲歷史研究，其重要工作爲傅斯年君所撰述之「民族與中國史」一書，尙未脫稿。傅君又成「明成祖生母記疑」論文一篇，已出版；又與徐中舒君等共編「東北史綱」一部，已付印。陳寅恪君成「西夏文佛母孔雀明王經考釋序」及「支愷度學說考」二篇，均已出版。

第二組語言研究，新購語言儀器設備，均已藏置就緒，音檔材料，賴以隨時增加。河北大名一帶之方音，已由專員聽寫，收音存記。研究方面，趙元任君成「中英文語調比較研究」及「從邪牀禪在方音中之錯雜現象」兩篇，羅常培君成「閉口九韻之古讀及其演變」，「知澈澄娘音值考」，及「戴東原續方言稿序」等五篇。李方桂君有「執維安語之輔音」及「切韻的來源」等論文。

第三組考古工作，仍分古物發掘，調查及研究三方面。發掘工作，本年共有三起。(一)龍山第二次發掘，由梁思永君等擔任。所得結果，斷定城壇之形

制及黑窯之分佈，並發現新類陶骨石器多件，及灰陶時期文字與當時燒陶之窯制。(二)繼續之安陽發掘，分爲小屯村，後崗，侯家莊，花園莊四處，全體研究員俱曾參加。除掘得大批古器物及若干古墓外，並發現歷經改造可分三期之建築物，完整之爐竈，及房屋之基礎；其基址定向爲磁針之正南北線，可證當時已有指南針之用。在後崗且發現仰韶文化層與殷墟文化層，上下秩序有條不紊，中國早期文化研究，由此得一大結束。(三)濬縣發掘，在河南辛村，地近安陽，所掘陵墓及古村落遺址，均發現重要建築物及古器物。研究工作之已得結果作成論文發表者，有李濟君之「第二次，第三次安陽發掘總報告」等三篇，梁思永君之「齊齊哈爾熱河一帶考古調查日記」等三篇，董作賓君之「帚矛說」等二篇，郭寶鈞君之「古器物釋名」等二篇，吳金鼎君之「龍山黑陶之今天的觀察」等二篇，劉嶼霞君之「商代冶銅術」一篇。

該所本年出版物，共計有集刊四冊，單刊二冊，專刊三冊，「明清史料」第十本一冊，其他二冊。

(四)中國地學會 本年補助費三千六百元，係用以刊行「地學雜誌」。該雜誌本年出版四期，共載論文二十六篇，都約三十萬言。重要論文有翁文灝君之「四川遊記」，丁道衡君之「新疆礦產誌略」，黃國璋君之「爪哇——低緯農業之研究」，朱希祖君之「鴨江行部志地理考」，張印堂君之「內蒙經濟地理輯要」。朱士嘉君之「中國地方志綜錄初稿」，蔡源明君之「江西之住民與都市」等篇。

(五)湖南地質調查所 本年補助費一萬元，為增購設備及繼續調查之用。其用於儀器圖書，調查及出版者，各約佔全數三分之一。調查工作共分七路，即(1)湘鄉鴉頭山鉛鋅礦；(2)湘鄉凹頭山，(3)洪山殿，(4)梓門橋煤田；(5)湘潭，湘鄉，寶慶，衡山，衡陽五縣之地質礦產；(6)衡山銀坑沖鉛礦，(7)沅陵柳林汶金礦。湘鄉洪山殿之煤田，據測儲量達二萬萬噸。湘衡五縣之二十五萬分之一詳細地質圖，業已製成，下年度可付印。

研究工作，可分化石及礦物岩石兩項。化石研究，由田奇瑛君將該所標本

携往北平，與葛利普教授合作，其結果已列入實業部地質調查所報告中。礦物岩石研究，亦由許原道君在北平地質調查所舉行。該所本年出版地質礦產報三號，尙有湘衡五縣地質礦產報告及湘省泥盆紀地層研究二種，均已完稿。

(六)江蘇省昆蟲局 本年補助費五千元，全數用作增購圖書。計購得倫敦出版之昆蟲叢書自第四十七冊起，共七十餘冊，約費三千元。其餘之款，亦均用以增購昆蟲書籍雜誌。

(七)黃海化學工業研究社 該社本年得本會補助費一萬元，作擴充研究事業之用。其調查工作業得結果並擬定計劃書建議國民政府者，有「調查硫酸銨及人造肥料之原料」一種。研究已得結果且業將報告付印者，有孫學悟君等之「改良高粱酒釀造試驗」，張子豐君等之「河南火硝土鹽之調查」，徐應達君之「馬錢子與朱甞子之膾鹼含量測驗」，方心芳君等之「唐山高粱酒之釀造」，金培松君之「華北酒麴菌初步分離試驗」，共五種。工作尙在進行中者，肥料方面有「從海藻提取鉀，碘，及植硝之研究」，酵母菌方面有「燒酒麴之改良」及

「固體發酵之研究」，化學冶金工業方面有「博山鉛石頁巖提煉之研究」。

(八)西北科學考查團 本年補助費一萬五千元，爲整理及出版之用。甲組貝格滿君將所採得之古物六百七十餘包自行整理編目，已畢一半，並有一部分已爲攝影。其所採得之漢代木簡一萬四千餘件，由劉復馬衡兩君擔任整理，已逐件登記，並已編成分地索引，原號索引及重要木簡索引；其 *Murvelin* 一地出土之簡，已全部整理，並已照相。

乙組黃文弼君將所採得之古物，自行整理。計修理陶器一百七十五件，壁畫九十八件，泥塑五十件。除繪得工作圖二十六幅器物圖五十四幅外，攝影者有陶器一百二十餘件，壁畫及雜器七十餘件。又編有「高昌陶集」一書，二十一年七月可出版。是書分上下二卷，上卷論文三篇，約三萬餘言，並附圖表，下卷圖版一百六十六個。

丙組袁復禮丁道衡兩君擔任地質材料之採集及研究。其由丁君採集及整理者，本年專注重蒙古部分，已成論文三篇：「蒙古白雲鄂博鐵礦之研究」，「綏

遠哈拉托落皆下白堊紀之沉積」，及「綏遠西部新種恐蠟之發現」。袁君方由西北回平未久，所獲材料，將於下年度內整理。

丙 教育及文化團體

(一) 平民教育促進會 本年補助費二萬元，爲繼續發展平民教育，改進農村生活之用。該會近爲求工作之確實有效起見，特在定縣擇定相當地點，設立「研究村」二處，「實施中心村」三處，期以研究實驗所得，推行於三個「實施區」。所有負責人員，均分別移住中心村，以利進行。除實施學校，社會，家庭三種方式之教育外，並研究文藝，生計，公民，衛生四種教育之聯鎖。

該社教育事業，以社會調查爲其起點。本年是項工作已完成研究村，研究區，及中心村之詳細調查，農家生活費及物價調查等項。關於文字，藝術，生計，公民，衛生各種教育，本年雖係賡繼上年度之工作，亦各有相當進展。如平民文學，本年新編及修正課本及平民讀物約一百五十種。而公民教育則注重

於「家庭社會」之活動，於兒童教育之改良，家庭衛生之注意，家庭經濟之合作諸端，均已甚見成效。

(二)中華教育改進社 本年補助費一萬元，原為改進鄉村教育之用，嗣經該社請求將是項補助費移充所辦幼稚師範學校經費，業得本會同意，並見上次報告中。此校原設在北平西郊之香山，本年遷入城內帝王廟該社社址，於學生實習尤多便利。

(三)中華職業教育社 本年補助費一萬五千元，為繼續研究及推廣職業教育之用。關於研究者，有所編之「職業教育之理論與實際」一書，約計十五萬言，不久可出版。又譯成英國 Bernard Muscio 教授之「工業心理學」一書，已出版。興趣測驗，在新華銀行及大夏大學等處舉行，以調查各人興趣之差異，訂定記分標準，以作職業指導及職業選擇之參考。

徐公橋農村改進區仍分總務，農事，教育，保安，建築五部進行。農事方面，對於改良種子及農具，調查農民經濟，設立各種合作社諸端，俱能切實推

行，頗著成效。教育方面除續辦學校外，並有會試，講演會等項工作。保安方面，本年將保衛團實力大事擴充；其公共醫診所本年受診人數在三千以上，滬戰期中並担任各項救護工作。建設部四年以來，築成石路二條，泥路三條，又修築石橋木橋十五座。

該社之中等機械工科試驗，仍繼續辦理。除擴充設備，改進教學外，實習工場本年開始兼作營業，以其餘利充增購設備之用。

(四)中國營造學社 本年補助費一萬五千元，為研究中國營造學之用。該社舊址狹小，本年移至天安門西朝房內，環境佳良，適合研究之需。又以工作繁多，將社務分為文獻法式兩組，由社長朱啟鈐君及社員梁思成君分任主任。其重要工作，可為畧陳如次。

法式組工作，為(1)補繪「清工部工程做法則例」詳圖，計約四百圖，分作八十餘幅；(2)梁思成君編訂「營造算例」，係融會匠家秘傳手抄本而成，已出版；(3)梁君新著「清式營造則例」一書，已脫稿；(4)繪成圓明園平面

圖及透視鳥瞰圖各一幅；(5)薊縣獨樂寺，遼聖宗時建，爲木建築中罕有之古物，曾由梁君前往測繪攝影，並根據是項材料作詳細之研究，已成論文二篇；(6)寶坻廣濟寺之研究，尙在進行中。

文獻組之工作，爲(1)「哲匠錄」之校補，營造之部已編竣，將在該社季刊中發表；(2)續編「營造辭彙」；(3)「中國建築史略」，由瞿兌之君主編，已過漢魏六朝時期；(4)「工段營造錄」，「一家言居室器玩部」及「園冶」，俱經整理校證；(5)翻譯歐美關於研究中國營造之論著，得十一種。

(五)國語統一籌備委員會 本年補助費一萬二千元，爲編纂中國大辭典之用。是項工作極爲浩繁，該會四年以來，搜得之材料，計共書報三百六十種，卡片一百八十萬張。整理及編製索引，需時極多。現大辭典之樣本，第一冊勻字樣本，由黎錦熙錢玄同兩君担任，業在編校中；第三冊一字稿本，由劉復君編纂，已載北京大學國學季刊三卷一期中。

編纂大辭典之工作進行中，得副產物甚多。是項副產物可分五類，卽羣書

索引，字音字形之整理研究，語言辭類之考釋，近代語之文學之整理及書目，及總類，共約五十餘種。又已成較小之辭書，有「國音常用字彙」，已出版；「國音分韻常用字表」，「民衆辭典」及「國音普通辭典」，在印刷中；「增修國音字典」及「中法辭典」，在編校中。

(六)故宮博物院 本年補助費共有兩種，一種爲第六次年會所議決補助防火庫建築費十五萬元中之五萬元，保留至本年支用，是項建築於二十年六月開工，至本年度大致完成。地點在延禧宮舊址，作凹字式，上下兩層。所有牆壁屋頂，仍取宮殿式，俾與四週環境調和。此防火庫共需建築費二十餘萬元，除本會補助外，又由中法教育基金會補助鉅款，方克完成云。

第二種補助費三萬元，係第七次年會所議決，作爲印刷及整理文獻之用。本年除「故宮週刊」按期出版外，古物館印「故宮書畫集」第二至第十二期，「故宮月刊」第十四至第二十二期，此外並影印「定武蘭亭真本」。文獻館除定期刊物「文獻叢編」仍按時出版外，又出版「清三藩史料」四輯，「中日外交史料」

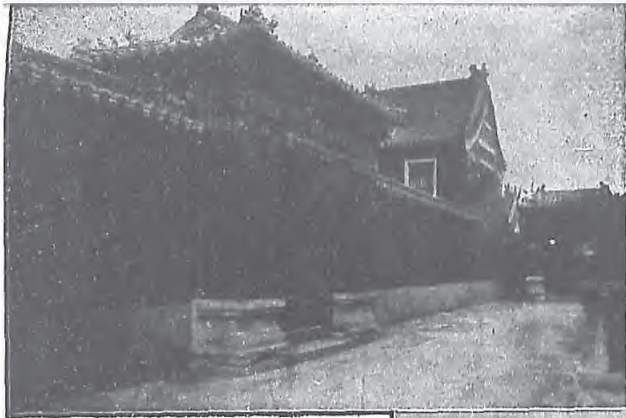
八輯，「清代文字獄檔」五輯，「清太祖努爾哈赤實錄」及「清太祖努兒哈奇實錄」等各一種。圖書館除整理及設備工作外，並影印「河源紀略」，排印「續宮史」及「故宮方目志」等書。

(七)華美協進社 本年補助費美金六千元，爲繼續維持之用。自九一八事件發生後，該社對於國際宣傳頗爲致力。除廣播演說外，其副主任孟治君曾參加各地中日問題之辯論會及講演會。該社每遇國內名人到美，亦爲介紹至各處演講。美國出版有關我國之書籍，多有請該社評正者。至招待國際各種團體，藉以聯絡感情，於吾國外交關係上，亦均裨益甚多也。

故宮博物院防火倉庫

外
景

側
面



本會暨受託代管財政

甲 本會

本年度本會財政，受世界經濟不振之影響，加以國內災禍之洊至，外侮之橫來，以致本會暨代管各項基金證券，各蒙顯著之損失。金幣證券中停付利息者，曾有數種；中國政府之銀幣證券雖幸免於此，然減息及延期還本之事亦所不免。本會及各基金之收入，因此大受影響。然本年財政之最大困難，則在國難發生以後，財政當局因政費之需要，將應付本會暨清華大學美庚款，自三月份起停付一年。本會一切經常費用，原恃此款為來源，停付以後，不惟應辦事業維持維艱，即應撥之基金，亦復無款可撥。因上述種種原因，遂造成基金短少之結果。計本年度內美金部份短少為十二萬九千九百四十三元九角一分，銀幣部份短少為十四萬八千三百七十二元六角三分。同時已經通過之補助機關，仍須照常發款，不得已商准清華大學同意，由該校基金項下照銀行存款利息轉借國幣二十五萬零二百元，以資應付。此本會本年財政之大概情形也。

本年係第一次實行金銀幣分別記帳辦法，將各項帳目，皆按銀幣及美金兩種分別記載。所有英鎊則按照結帳時匯兌行市折合美金記帳。最後另製銀幣總表，將所有金幣按照六月三十日匯兌行市合成銀幣，列入表內。

資產負債總表內，凡照常付息之證券，仍照原購價值記帳，其已經停止付息者，則改照市價記帳，茲將本年度資產原值暨市價之損失數目，列表以資比較。

資產	原	值	市	價	減	少
銀幣	九〇九、三元·八三		八一七、三五九·四〇		九一、八七〇·四三	
金幣	一、四〇五、二八九·七九		五三六、〇四三·五〇		八六九、二四七·二九	
金鎊	二四六、七二一·四一四		三三三、〇四九·一〇〇		三三、六一一·二四一四	

以上僅就本會之資產而言，其餘代管各項基金之資產，當於後方報告各該基金時說明之。

上項損失數目，英鎊跌價，並未包括在內。此層在本會基金尤為重要，因

本會所有金幣證券，英鎊證券約佔半數也。該項證券按照六月三十日市價折合美金，比較一年前之價值，損失約為美金二十九萬四千八百餘元。

在下年度中，財政部允許撥付本會及清華大學維持費各一百萬元，分八次撥付，自二十一年七月起至二十二年二月止，每月各撥十二萬五千元。二十二年三月以後，庚款即可照舊撥付。停付之款，至一九四六年始能歸還。本會因此所受利息上之損失，實屬重大。

茲就本會編製之資金收支對照表及積餘分配表加以簡單說明：用以表現本會財政之實在狀況。

二十年度收支情形

收入項下

(一) 本年度第二次美退庚款(八個月)	銀幣	一、五八、〇七、四元
(二) 有價證券暨銀行存款利息等	金幣	三二、四八、八元
	銀幣	七、一六、八元

	共計	金幣	一三三、四八五・八八元
		銀幣	一、五九五、二五四・二六元
(三) 歷年餘積(十九年度終)		金幣	三三、〇〇〇・〇〇元
		銀幣	八七、〇二・五八元
(四) 十九年度應收未收利息		金幣	八、〇三八・二三元
		銀幣	九、九五八・二四元
(五) 有價證券中籤暨售出利益		銀幣	一四、二七三・八〇元
(六) 證券跌價損失準備金		金幣	三三、二〇九・七五元
(七) 雜項餘積增益金		金幣	一、八八六・六八元
		銀幣	三、八五五・四六元
	共計	金幣	五九、六二〇・四三元
		銀幣	一、七二〇、三六三・三四元
不敷(即應由基金內減出之數)		金幣	一三元、九四三・九二元

	銀幣	一四八、三七二·六三元
	金幣	七元、五五四·三四元
	銀幣	一、八五八、七三五·九七元
	總計	
	金幣	二、四九五·九八元
(一)辦公費用(除由清華基金擔任一萬元)	銀幣	七、六三九·八四元
(二)房屋傢俱折舊費	金幣	三、九三元
	銀幣	六、五三三·一二元
(三)董事會暨執行委員會議決各項補助費	金幣	六、五三二·五〇元
	銀幣	一、七三五、一二三·九五元
	共計	
	金幣	七二、〇九三·四二元
	銀幣	一、八一九、二八四·九〇元
(四)停止付息証券按結帳日行市計算所受損失	金幣	三〇八、〇二七·五二元

(五) 証券售出損失

金幣

四、九五·八三元

(六) 英鎊債券按結帳日市價計算折合美金所受損失

金幣

二九四、八九·三〇元

(七) 金幣帳目按結帳日市價折合銀幣所受損失

銀幣

三、六七·〇〇元

(八) 應收未收利息準備金

金幣

六、六七·三〇元

銀幣

八四·〇七元

總計

金幣

七三九、五四·三四元

銀幣

一、八五、七五·九七元

乙 清華大學基金

清華大學基金所受損失情形，大致與本會相同，但因該校基金所有金幣証券為數不大，故其損失亦比較為輕。又該校并不需用基金所得之利息，故收入

雖暫時短少，與全部資產尚無多大影響。茲就現有資產列表以資比較。

資產	原	值	市	價	減	少
銀幣	三、六七三、九九九·三五	三、三三三、六六六·六六	四、五〇〇、三三三·五五			
金幣	八二七、四四四·八九	三七三、七三四·三六	四四三、七二〇·五二			
金鎊	六、九〇〇、三三一	二、八七二、三二〇	四、〇三二、一一一			

觀金幣銀幣資產負債表，可見金幣減少之數，較銀幣增益之數為大。但就總表觀之，以銀幣為標準（金幣證券按結帳日市價折合），該基金兩年以來已由七，九三四，二四二·六八元，增至八，〇四三，二六八·七三元。此項增加，自不外金價騰貴所致。又本年度暨上年度證券停付利息損失，共為美金一九八，七一八·一七元，上舉基金總數，乃除去抵補此項損失所得之結果。

關於分散投資及減少銀行定期存款辦法，現仍照此進行。計現在銀行存款總數共計銀幣七三四，三三〇·〇〇元。其由銀行提出各款，均以之改購最穩妥之國內有價證券矣。

原有價值未定之基金資產，經整理結果，現已有數種可以收取本息，深可

欣幸。計本年度所收之款爲銀幣二五，五三三·二四元，其中大部份爲北京商業銀行欠款四八一，八九五·五四元，現經財政部自三月份起每月撥還約五，九六一·〇〇元。其次爲湖廣鐵路債券利息，每年可付息一次。

茲就本會編製之資金收支對照表及積餘分配表加以簡單說明，用以表現該校財政之實在狀況。

二十年度收支情形

收入項下

(一)有價證券銀行存款利息	金幣	三、三三·二六元
	銀幣	五元、三四·七六元
(二)十九年度應收未收利息	金幣	六、三〇·六三元
	銀幣	六、五三·〇四元
(三)湖廣鐵路暨平綏鐵路前欠利息并商業銀行欠款	金幣	一、一四·九元
	銀幣	二五、五三·二四元

(四) 証券跌價損失準備金

金幣 九、三三・二元

共計

金幣 五、九四・〇二元

銀幣 六三、四五・〇四元

不敷(即應由基金內減出之數)

金幣 一四七、二九・八三元

總計

金幣 二〇三、二七・八三元

支出項下

(一) 付本會辦公費

銀幣 一〇、〇〇・〇〇元

(二) 銀行保管費等

金幣 七六・八三元

銀幣 三、六七・一九元

共計

金幣 七六・八三元

銀幣 一三、六七・一九元

(三) 停息各項証券損失

金幣 一五、八六・一八元

(四) 証券售出損失

金幣 三、〇四・二六元

(五) 英鎊跌價損失

金幣 六、六五七·六三元

(六) 金幣帳目按結帳日市價折合銀幣所受損失

銀幣 四、三五八·三五元

(七) 應收未收利息準備金

金幣 二、八八四·九三元

銀幣 二、三八五·〇三元

(八) 清華大學借款利息撥入待收基金

銀幣 一七三、四〇五·四元

共計

金幣 二〇三、三七·八三元

銀幣 二九、八八·〇元

撥付基金

銀幣 四三、五七·〇四元

總計

銀幣 六三、四五·〇四元

丙 清華大學經常金

按照中美兩國政府所訂還付第一次庚款表，自付欸起至民國二十年（一九三一年）十二月三十一日止，每月撥付清華大學之欸為美金六五，八四九·六

六元。自二十一年（一九三二年）一月一日起，每月撥付美金一一五，〇三一，〇〇元。本年一二兩月份收到庚款，即係按照增加之數收取。至該校暨留美監督處所需經費預算，並未因庚款增加而加以改定，故此庚款雖經停付，清華大學尚不至立感困難。庚款停付以後，該校經費，經自行設法彌補，其收到之二月份庚款，則留為撥付留美監督處經費之用。截至本年度終，該項庚款，除付留美監督處外，尚有盈餘。所有支付該校暨留美監督處經費詳帳，請參閱附表第六第二十及第二十一。

丁 靜生生物調查所基金

本年度收入共為一萬四千六百五十一元二角九分，除支付尙志學會全年利息一萬三千五百元暨保管費等二百八十六元九角二分外，尚餘八百六十四元三角七分，已悉數撥入該所基金。至該基金本年因內國公債減少利息延期還本關係，收入短少。其資產價值，亦由原值國幣十八萬五千四百六十二元八角三分

按結帳日市價低落至國幣十四萬九千一百六十二元八角三分，計減少國幣三萬六千二百九十九元三角八分，約計百分之二十。

戊 范太夫人獎學金

本年度收到金城銀行股利九釐計九百元，備付二十一年度中國科學社及靜生生物調查所推荐承領人員張孟聞暨汪發纘兩君獎金之用。

己 中國政治學會基金

該會基金係於十九年九月十一日移交本會保管。本年度收入共計國幣七千六百二十六元九角六分，美金二千二百五十一元四角三分。除按照預算付給該會圖書館經費國幣六千五百六十四元，美金一千八百五十元，暨支付銀行保管費佣金等美金三元六角四分，國幣三百七十六元三角九分外，截至本年度終，計餘國幣六百八十六元五角七分，美金三百九十七元七角九分。所有收到証券

中籤利益及銀行到期存款，已一律改向穩固証券投資。該會基金因世界經濟凋敝影響，亦受損不少，茲就現有資產列表以資比較。

資產	原	值	市	價	減	少
銀幣	八二、八五四·三元		七、七六三·二〇		二、〇九二·〇八	
金幣	五三、四七六·六		四三、八九〇·〇〇		一〇、五八六·六	
金鎊	一五、一七一〇		一四、一六〇		一、〇一〇	

該會圖書館基金項下之金幣証券，業由 Lee Higginson 公司轉存紐約農民信託公司代為保管，以取一致而便管理。又自十九年移交本會管理後詳細數目，統見附表第十五第十七兩表。

本年度各帳目，仍由立信會計師潘序倫暨克佐時查帳公司查核。茲將本年帳目報告各表，連同查帳員証書附列于後，其項目如下：

一 資產負債總表

附本會及清華大學中國政治學會圖書館基金金銀幣資產負債分表各

一件

二 本會資金收支對照表

三 餘積分配表

四 清華大學基金收支對照表

五 清華大學餘積分配表

六 清華大學經常金收支對照表

七 靜生生物調查所基金收支對照表

八 中國政治學會圖書館基金收支對照表

九 本會二十一年六月三十日證券結存額明細表

十 本會欠付利息證券明細表

十一 本會二十年度證券購入暨售出額明細表

十二 清華大學基金二十一年六月三十日證券結存額明細表

十三 清華大學基金欠付利息証券明細表

十四 清華大學基金二十年度証券購入暨售出額明細表

十五 靜生生物調查所暨中國政治學會圖書館基金二十一年六月三十日證券結存額明細表

十六 靜生生物調查所暨中國政治學會圖書館基金二十年度証券購入暨售出額明細表

十七 中國政治學會移交証券暨現金明細表

十八 二十年度全年度補助費通過額暨實支額比較表

十九 本會二十年度逐月撥來庚款明細表

二十 清華大學經常金二十年度逐月撥來庚款明細表

二十一 二十年度撥付留美學務監督處及清華大學經常費明細表

中華教育文化基金會

第一表

資產負債總表

二十一年六月三十日

Table with 4 main columns: 資產之類 (Assets), 幣元 (Currency), 第一部 本會資金及負債 (Part 1: Fund and Liabilities), 幣元 (Currency). It details various assets like bonds, real estate, and liabilities like loans and interest.

查帳員證明書

為出具查帳證明書事查本會計師受中華教育文化基金會董事會之委託查核其所經營之中華教育文化基金會...

立信會計師事務所主任會計師潘序倫 天淙克佐時查賬有限公司

二十一年十一月四日

名譽會計 金紹基 顧臨 幹事長 任鴻葵 王啟常 財務秘書 葉良材

中華教育文化基金董事會

第一部 本會普通資金

銀幣資產負債表

二十一年六月三十日

<u>本會普通資金項下資產</u>	銀元	<u>本會普通資金及負債</u>	銀元
有價證券 (按原價)	M\$ 909,229.83	普通基金	
(註二十一年六月三十日市價為 M\$17,359.40)		上年度結餘	M\$ 599,000.00
房地產減押及定期存款	37,984.68	除: 本年度內虧耗 (參閱第三表)	<u>145,372.63</u>
銀行往來存款結餘及現金	140,349.24	銀幣兌換準備金	26,104.96
會所房地產及股票	M\$ 69,606.85	清華大學基金借款	250,200.00
除: 一新亞準備金	<u>21,361.93</u>	社會生物調查所建築準備金	1,226.99
北京大學經費借債	48,244.93	國立北平圖書館建設準備金	14,790.20
應收未收各項利息	M\$ 7,768.01	應付未付補助費準備金	
除: 一上項準備金	<u>814.07</u>	上年度結餘	M\$ 254,730.00
雜項預付金及各項結算資產	6,953.94	除: 一本年度內已付額	<u>244,730.00</u>
	3,635.10	加: 一本年度應付未付補助費	10,000.00
		應付未付帳目及利息	244,730.00
		金幣科目往來帳 (C\$80,680.85 按 480.48)	<u>10,000.00</u>
			120,640.00
			6,152.85
			<u>387,655.35</u>
	<u>M\$1,257,397.72</u>		<u>M\$1,257,397.72</u>

銀幣資產負債表

二十一年六月三十日

<u>本會普通資金項下資產</u>	美金	<u>本會普通資金及負債</u>	美金
有價證券 (按原價)		普通基金	
美金	G\$ 864,733.75	上年度結餘	G\$ 2,047,000.00
英鎊 £246,741-4-4 按 360.375	<u>889,193.66</u>	除: 本年度虧耗 (參閱第三表)	<u>129,943.91</u>
(註二十一年六月三十日市價為 G\$503,050.50 及 £223,049-10-0)	G\$ 1,753,927.41	證券跌價損失準備金	G\$ 237,209.75
欠付利息證券 (按市價)		二十年六月三十日結餘額	<u>237,209.75</u>
原票價	G\$ 540,556.04	轉入餘額分配表內數額	8,000.00
按市價折算	32,992.00	應付未付帳目	917.42
欠付利息	G\$ 43,642.45		
除: 一欠付利息準備金	<u>43,642.45</u>		
銀行往來存款			
美金	G\$ 15,238.25		
英鎊 £465-0-6 按 360.375	<u>1,675.83</u>		
應收未收各項利息	G\$ 48,138.47		
除: 一上項準備金	<u>6,679.30</u>		
金幣科目往來帳	41,459.17		
	80,680.85		
	<u>G\$ 1,925,973.51</u>		<u>G\$ 1,925,973.51</u>

中華教育文化基金董事會

清華大學基金

銀 幣 資 產 負 債 表

二十一年六月三十日

清華大學基金項下資產		銀 元	清華大學基金		銀 元
有價證券 (按原購價)		M\$ 3,673,989.35	清華大學基金		
(查二十一年六月三十日市價為 M\$3,223,676.78)			上年度結餘	M\$4,306,008.38	
銀行定期存款		734,330.00	加:一本年度增加額 (參閱第五表)	<u>413,587.01</u>	M\$4,719,595.42
房地產抵押及定期放款		37,984.68	撥收基金 (參閱對方)		2,327,473.45
應收未收利息	M\$ 60,285.21		證券跌價損失準備金		
除:一上項準備金	<u>29,385.02</u>	30,900.19	上年度結餘	M\$ 7,000.00	
銀行往來存款		147,171.38	加:一本年度內證券項下利益	<u>30,508.80</u>	37,598.89
中華教育文化基金董事會借款		250,200.00	銀幣兌換準備金		79,570.07
國立清華大學借款 (參閱對方)		2,327,473.45	應付未付帳目		1,423.35
買值未定資產 (估價)		7,000.00	金幣科目往來帳 (C\$9,030.11 按 480.48)		43,387.87
		<u>M\$ 7,209,040.05</u>			<u>M\$ 7,209,049.05</u>

中華教育文化基金董事會

清華大學基金

金幣資產負債表

二十一年六月三十日

清華大學基金項下資產		美金	清華大學基金		美金
有價證券 (按原購價)			清華大學基金		
美金	G\$620,081.14		上年底結餘	G\$ 839,030.02	
英鎊 £2,096-17-1 按 360.375	<u>7,556.52</u>	627,637.66	除:一本年度虧耗 (參第五表)	<u>147,289.82</u>	691,740.20
(按二十一年六月三十日市價為 G\$359,795.63 及 £1,685-12-0)					
欠付利息證券 (按市價)			證券跌價損失準備金	G\$ 9,233.11	
原購價	<u>G\$216,798.43</u>		二十年六月三十日結餘額	<u>9,233.11</u>	—
按市價折算		18,080.26	轉入餘積分配表內數額		
欠付利息	G\$ 22,992.66		應付未付帳目		321.09
除:一欠付利息準備金	<u>22,992.66</u>	—			
銀行往來存款					
美金	G\$ 29,431.28				
英鎊 £393-4-0 按 360.375	<u>1,416.99</u>	30,848.27			
應收未收利息	G\$ 9,349.92				
除:一上項準備金	<u>2,884.93</u>	6,464.99			
貨幣科目往來帳		9,030.11			
		<u>G\$692,061.29</u>			<u>G\$692,061.29</u>

中華教育文化基金董事會
中國政治學會圖書館基金
銀幣資產負債表
二十一年六月三十日

<u>中國政治學會圖書館基金項下資產</u>	銀元	<u>中國政治學會圖書館基金</u>	銀元
有價證券 (按原賬) (查二十一年六月三十日市價為 M\$71,762.20)	M\$82,854.28	中國政治學會圖書館基金	M\$86,640.59
銀行定期存款		證券跌價損失準備金	4,539.40
北平中國銀行	7,900.00	銀幣兌換準備金	1,301.84
銀行往來存款		收入帳	686.57
北平花旗銀行	2,525.35	金幣科目往來帳 (G\$23.15 按 480.48)	111.23
	<u>M\$93,279.63</u>		<u>M\$93,279.6</u>

金幣資產負債表
二十一年六月三十日

	美金	<u>中國政治學會圖書館基金</u>	美金
有價證券 (按原賬價)		中國政治學會圖書館基金	G\$56,589.10
美金	G\$53,467.86	證券跌價損失準備金	264.76
英鎊 £159-7-10, 按 360.375	574.40	收入帳	397.79
(查二十一年六月三十日市價為 G\$42,899.00 及 £146-18-0)	G\$54,042.26		
銀行往來存款			
紐約農民信託公司	G\$ 2,788.45		
紐約花旗銀行 (分駐紐約農民信託公司內)	397.79		
金幣科目往來帳			23.15
	<u>G\$57,251.65</u>		<u>G\$57,251.65</u>

中華教育文化基金董事會

第二表

二十年度收支對照表

支 出			美 金		銀 元		收 入
辦公費		M\$58,507.07	G\$ 2,495.98		M\$ 77,639.84		
總務辦公費		28,770.67					逐月撥來庚款
財務辦公費	G\$ 220.18	2,275.80					(自二十一年三月份起庚款停付,故本年度共收到八個月)
證券保管費及佣金	2,495.98	362.10					英鎊債券項下利息
除:一由清華大學基金收入項下撥來辦公費		10,000.00					美金債券項下利息
	G\$ 2,495.98	M\$77,639.84					銀幣債券項下利息
							美金優先及普通股票項下股息
會所房產傢具設備折舊費					4,539.51		銀幣優先及普通股票項下股息
執行委員會議決補助費					86,450.00		房地產抵押及定期放款項下利息
董事會大會議決補助費			68,562.50		1,648,662.95		銀行往來存款項下利息
自辦事業補助費	G\$ 27,562.50	M\$286,552.95					兌換盈餘
合辦事業補助費	35,000.00	527,200.00					雜項收入
其他機關補助費	6,000.00	834,910.00					
	G\$ 68,562.50	1,648,662.95					
清華大學基金借款利息					1,092.60		
兌換損失				5.00			
雜項支出				28.93			
支出共計			G\$ 71,092.41		M\$1,819,284.00		收入共計
淨收入 (轉入餘積分覽表內)			50,393.47				虧耗 (轉入餘積分覽表內)
			G\$121,485.88		M\$1,810,254.00		

中華教育文化基金董事會

第二表

二十年度收支對照表

收入

		美金	銀元		美金	銀元
		G\$ 2,495.98	M\$ 77,639.84	逐月撥來庚款		M\$ 1,518,057.45
				(自二十一年三月份起庚款停付,故本年度共收到八個月)		
G\$ 240.18	M\$ 58,507.07			英鎊債券項下利息	G\$ 58,761.17	
2,275.80	28,770.67			美金債券項下利息	50,546.72	
2,495.98	362.10			銀幣債券項下利息		45,213.04
	87,639.84			美金優先及普通股票項下股息	11,869.32	10,899.16
	10,000.00			銀幣優先及普通股票項下股息		10,899.16
G\$ 2,495.98	M\$ 77,639.84			房地產抵押及定期放款項下利息	37.25	2,382.34
				銀行往來存款項下利息	271.42	4,712.49
				兌換盈餘		13,396.78
				雜項收入		593.00
G\$ 27,562.50	M\$ 286,552.95	68,562.50	1,648,662.95			
35,000.00	527,200.00					
6,000.00	834,910.00					
G\$ 68,562.50	M\$ 1,648,662.95					
			1,992.60			
	5.00					
	28.93					
支出共計	G\$ 71,092.41	M\$ 1,819,284.90		收入共計	G\$ 121,485.88	M\$ 1,595,254.26
淨收入 (轉入餘積分配表內)	50,393.47			虧耗 (轉入餘積分配表內)		224,030.64
	G\$ 121,485.88	M\$ 1,819,284.90			G\$ 121,485.88	M\$ 1,819,284.90

第 三 表
餘 積 分 配 表
二 十 一 年 六 月 三 十 日

轉入(由收支對照表轉來)

欠付利息暨債券跌價損失

證券售出損失

其他資產按二十一年六月三十日行市折合美金所生之兌換損失

盈餘科目往來帳按二十一年六月三十日行市折算所生之兌換損失

轉入應收未收利息準備金

美 金	銀 元
	M\$224,030.64
G\$308,017.51	
48,955.82	
294,819.30	
	38,637.00
6,079.30	814.07

本年度餘積(由收支對照表轉來)

上年度餘積

上年度未收之二十一年六月三十日應收未收利息

未收總額

除：一欠付額

G\$8,445.71 M\$9,958.24

1,621.67

G\$7,824.04 M\$9,958.24

證券項下利益

證券跌價損失準備金

秘魯政府一九六零年六厘債券項下利息

雜項盈餘等

美 金	銀 元
G\$50,393.47	
231,000.00	M\$87,021.58
7,824.04	9,958.24

237,209.75	14,273.80
214.08	
1,886.68	3,855.46

G\$528,528.02 M\$115,109.08

129,943.91 148,372.63

G\$658,471.93 M\$263,481.71

淨虧耗(轉入普通基金)

G\$658,471.93 M\$263,481.71

中華教育文化基金董事會

第四表

清華大學基金

二十年度收支對照表

支 出	美 金		銀 元		收 入	
	美金	銀元	美金	銀元	美金	銀元
撥付中華教育文化基金董事會辦公費		M\$10,000.00	銀行定期存款項下利息			M\$105,155.47
證券保管費及佣金	G\$674.92	3,679.19	儲蓄債券項下利息			199,002.30
雜項支出	103.91		美金債券項下利息		G\$14,574.06	
			英鎊債券項下利息		305.18	
			銀幣優先及普通股票項下股息			53,214.87
			美金優先及普通股票項下股息		6,313.59	
			房地產抵押及定期放款項下利息		3.21	2,234.11
			價值未定資產項下利息			4,160.09
支出共計	G\$ 778.83	M\$ 13,679.19	銀行往來存款項下利息		42.24	1,180.88
淨收入 (轉入餘積分配表)	38,459.45	525,666.57	清華大學借款項下利息			172,405.44
			中華教育文化基金董事會借款項下利息			1,992.60
	<u>G\$39,238.28</u>	<u>M\$539,345.76</u>			<u>G\$39,238.28</u>	<u>M\$539,345.76</u>

第五表

餘積分配表

二十一年六月三十日

	美 金		銀 元		美 金		銀 元	
	美金	銀元	美金	銀元	美金	銀元	美金	銀元
欠付利息證券跌價損失	G\$155,869.18		二十年度餘積 (由收支對照表轉來)		G\$38,459.45		M\$525,666.57	
證券售出項下損失	37,047.26		上年度未收之二十年六月三十日應收未收利息		6,330.63		68,536.04	
英鎊資產按二十一年六月三十日市折合美金所生之兌換損失	6,657.03		未收總額	G\$7,280.63	M\$68,536.04			
金幣科目往來按二十一年六月三十日市折算所生之兌換損失		M\$4,358.35	除一欠付額	950.00				
撥入應收未收利息準備金	2,884.93	29,385.02		<u>G\$6,330.63</u>	<u>M\$68,536.04</u>			
撥入待收基金		172,405.44						
			湖廣鐵路債券項下欠息		1,145.99			
			財政部撥還前北京商業銀行定期存款一部分本金				17,629.24	
			平糶撥歸債券項下欠息				7,904.00	
	<u>202,459.00</u>	<u>200,148.81</u>	證券跌價損失準備金		9,233.11			
					55,169.18		619,735.85	
淨餘積 (轉入基金)		413,587.04	虧耗 (轉入基金)		147,289.82			
	<u>G\$202,459.00</u>	<u>M\$619,735.85</u>			<u>G\$202,459.00</u>		<u>M\$619,735.85</u>	

中華教育文化基金董事會

第六表

清華大學經常金

二十年度收支對照表

支 出		收 入	
	銀 元		銀 元
撥付清華大學經常費	M\$1,843,736.81	上年度結餘	M\$192,395.37
撥付留美學生監督處經常費	5,171,574.79	本年度內收入：一	
支出共計	M\$3,015,311.60	逐月撥來庚款	M\$2,957,257.92
結餘		(自二十一年三月份起停付)	
上海花旗銀行 (M\$99,182.96 @73)	M\$135,813.58	銀行往來存款利息	1,463.58
北平金城銀行	1,373.57	兌換盈餘	1,381.88
	137,187.15		2,960,103.38
	<u>M\$3,152,498.75</u>		<u>M\$3,152,498.75</u>
上列結餘額		M\$137,187.15	
加：一規元結餘按二十一年六月三十日行市折合			
銀元所生之兌換差數 (已轉入銀幣兌換準備金帳)		7,204.39	
資產負債表所列結餘額		<u>M\$144,391.54</u>	

中華教育文化基金會

第七表

靜生生物調查所基金

二十年度收支對照表

<u>支 出</u>	銀元	<u>收 入</u>	銀元
勵志學會利息	M\$13,500.00	債券項下利息	M\$13,681.03
證券保管費及雜項費用	246.42	銀行定期存款項下利息	927.25
兌換損失	40.50	銀行往來存款項下利息	43.02
支出共計	<u>M\$13,786.92</u>	收入共計	<u>M\$14,651.29</u>
淨收入—撥入基金	864.37		
總計	<u>M\$14,651.29</u>	總計	<u>M\$14,651.29</u>

中華教育文化基金董事會

第八表

中國政治學會圖書館基金

二十年九月十一日至二十一年六月三十日止收支對照表

支 出	美 金		銀 元		收 入	美 金		銀 元	
撥付中國政治學會圖書館經常費預算額 (二十一年上半年經常費)	GS	1,850.00	MS	6,564.00	證券項下利息	GS	2,233.71	MS	6,464.27
證券保管費及佣金		3.64		373.19	銀行定期存款項下利息				1,153.37
雜項支出				3.20	銀行往來存款項下利息		6.10		9.32
支出共計		1,853.64		6,940.39	收入共計		2,239.81		7,626.96
結餘		397.79		686.57	中國政治學會交來該會往來存款利息 (此款係由紐約李漢根公司轉來)		11.62		
總計	GS	2,251.43	MS	7,626.96	總計	GS	2,251.43	MS	7,626.96

中華教育文化基金董事會

第九表

本會資金

二十一年六月三十日證券結存明細表

證券名稱	利率	票面或股額	平均收價	原 購 價	二十一年六月三十日市價	二十一年六月三十日市價
I. 英國證券						
債券						
1. 中國政府債券後債券	5%	£286,200-0-0	65.5491	£187,601-10-0	59.0000	£168,858-0-0
2. 中國政府債券後債券	5%	11,300-0-0	65.2939	7,378-4-3	59.0000	6,667-0-9
3. 中國政府債券後債券	5%	37,660-0-0	67.3053	25,347-3-3	55.0000	20,713-0-0
4. 英國政府一九六〇至一九七〇年四厘債券	4%	6,400-0-0	92.7655	5,936-19-10	104.7500	6,704-0-0
5. 漢平壹九一五至一九二〇年四厘債券	4%	3,000-0-0	91.9354	2,758-1-3	101.0000	3,070-0-0
6. 印度政府一九四九至一九五三年五厘債券	5%	4,200-0-0	96.8405	4,067-6-0	78.0000	3,276-0-0
7. 印度政府一九二一年四厘債券	4%	4,200-0-0	97.2269	4,083-10-7	87.0000	3,654-10-0
8. 南非洲一九四〇至一九六〇年五厘債券	5%	1,000-0-0	96.5142	965-2-10	99.0000	990-0-0
9. 英國政府發行一九二九至一九四七年五厘債券	5%	9,000-0-0	95.5924	8,603-6-4	101.7500	9,157-10-0
總計		£362,960-0-0		£246,741-4-4		£223,049-10-0
II. 美金證券						
債券						
1. 俄克遜公共事業一九四五年七厘債券	7%	US\$100,000.00	101.7625	US \$101,762.50	37.0000	US \$37,000.00
2. 俄國中央農業銀行一九五〇年七厘債券	7%	71,000.00	101.3904	71,087.16	37.5000	26,625.00
3. 海峽殖民地政府一九三九年五厘債券	5%	8,000.00	100.2500	8,020.00	101.1250	8,000.00
4. 美國一九三五年三厘債券	3%	8,000.00	100.0000	8,000.00	100.9375	8,075.00
5. 俄國中央農業銀行一九六〇年六厘債券	6%	39,000.00	92.7500	27,825.00	31.0000	9,300.00
6. 亞細亞電力公司一九五二年六厘債券	6%	59,000.00	93.1250	59,562.50	36.0000	18,000.00
7. 可斯倫利加鐵路一九四九年七厘半債券	7½%	49,000.00	101.1250	49,551.25	10.0000	4,900.00
8. 太平洋煤氣及電力公司一九三七年五厘債券	5%	5,000.00	101.7500	5,087.50	101.7500	5,087.50
9. 中國政府一九二五至一九四八年五厘債券	5%	116,850.00	62.0550	72,511.28	58.0000	67,773.00
10. 紐英倫電話電報一九五二年五厘債券	5%	5,000.00	101.2500	5,062.50	100.5000	5,025.00
11. 蘇聯政府一九六八年六厘債券	6%	59,000.00	99.2031	44,601.56	12.0000	6,000.00
12. 俄國水電煤氣製造公司一九五七年五厘半債券	5½%	20,000.00	99.7500	18,150.00	43.3750	8,675.00
13. 美國電話電報公司一九六五年五厘債券	5%	20,000.00	99.8750	19,975.00	93.5000	18,700.00
14. 義大利一九五七年五厘債券	5%	10,000.00	88.5000	8,850.00	62.3750	6,237.50
15. 吉得曼耳捷皮車公司一九五七年五厘債券	5%	10,000.00	92.6250	9,262.50	72.0000	7,200.00
16. 加拿大國有鐵路一九六九年五厘債券	5%	10,000.00	102.7500	10,275.00	82.2500	8,225.00
17. 北美愛迪生電力公司一九六九年五厘債券	5%	10,000.00	99.2500	9,925.00	63.8750	6,387.50
18. 亞細亞電力公司一九五二年五厘債券	5%	10,000.00	103.0000	10,300.00	89.0000	8,900.00
19. 亞細亞電力公司一九六三年五厘債券	5%	10,000.00	95.2500	9,525.00	62.0000	6,200.00
20. 丹麥國家銀行一九七二年五厘債券	5%	10,000.00	97.6000	9,760.00	52.0000	5,200.00
21. 菲律賓電話公司一九五四年五厘債券	5%	10,000.00	96.2500	9,625.00	52.5000	5,250.00
22. 巴黎的煤氣及電力公司一九六〇年四厘半債券	4½%	10,000.00	95.3000	9,530.00	15.8750	1,587.50
23. 海地政府一九五二年六厘債券	6%	1,000.00	96.1250	961.25	56.1250	561.25
24. 塔沙利煤氣及電力公司一九六〇年四厘半債券	4½%	10,000.00	94.8500	9,485.00	72.5000	7,250.00
25. 太平洋煤氣及電力公司一九六〇年四厘半債券	4½%	21,000.00	95.7024	20,097.50	85.0000	17,850.00
26. 聯合太平洋鐵路公司一九六七年四厘半債券	4½%	8,000.00	101.5000	8,120.00	73.0000	5,840.00
27. 巴黎的煤氣及電力公司一九五五年五厘債券	5%	8,000.00	100.0469	8,004.69	59.5000	5,950.00
28. 紐約煤氣聯合公司一九五一年四厘半債券	4½%	10,000.00	101.3500	10,135.00	90.3750	9,037.50
29. 亞斯維尼亞鐵路一九八一年四厘半債券	4½%	8,000.00	96.1256	7,690.00	60.0000	4,800.00
30. 亞細亞電力公司一九三二年三厘半債券	3½%	1,000.00	100.7500	1,007.50	98.2500	982.50
31. 亞斯維尼亞鐵路電力及電燈公司一九八一年四厘半債券	4½%	10,000.00	94.1750	9,417.50	81.5000	8,150.00
32. 北部聯邦電力公司一九六一年四厘半債券	4½%	10,000.00	95.1625	9,516.25	80.8750	8,087.50
33. 太平洋煤氣及電力公司一九六〇年五厘債券	5%	15,000.00	79.2500	11,887.50	39.5000	5,925.00
34. 美國政府一九三三年四厘半債券	4½%	4,000.00	99.0000	3,960.00	102.7500	4,110.00
35. 亞斯維尼亞鐵路電力公司一九六三年五厘債券	5%	10,000.00	99.0250	9,902.50	100.2500	10,025.00
36. 亞斯維尼亞鐵路電力公司一九五二年五厘債券	5%	10,000.00	96.2500	9,625.00	94.5000	9,450.00
37. 紐約市一九三五年六厘債券	6%	29,000.00	100.4914	29,142.50	100.3750	29,108.75
共計		US\$777,850.00		US \$715,120.00		US \$401,975.50
優先股票						
1. 比利時國家鐵路優先股票	6%	900 股	83.8430	US \$ 75,458.75	59.0000	US \$ 53,100.00
2. 亞細亞電力公司優先股票	4%	300 股	65.0000	19,500.00	43.2500	12,975.00
3. 亞細亞電力公司優先股票	6%	100 股	119.2500	11,925.00	85.5000	8,550.00
4. 通用汽車公司優先股票	5%	100 股	94.5000	9,450.00	59.2500	5,925.00
共計		1,400 股		US \$116,333.75		US \$ 80,550.00
普通股票						
1. 紐約煤氣聯合公司普通股票	4%	100 股	77.6250	US \$ 7,762.50	35.5000	US \$ 3,550.00
2. 紐約市公共事業公司普通股票	3.2%	50 股	77.8250	3,891.25	32.0000	1,600.00
3. 美國電話電報公司普通股票	4.5%	200 股	108.1313	21,626.25	76.8750	15,375.00
共計		350 股		US \$ 33,280.00		US \$ 20,525.00
總計		US \$777,850.00		US \$864,733.75		US \$503,050.50
III. 銀幣證券						
債券						
1. 從前長期六厘債券	6%	M\$ 145,500.00	70.2155	M \$102,865.70	53.0000	M\$ 77,645.00
2. 從前短期金融六厘債券	6%	149,000.00	90.0000	134,100.00	90.0000	134,100.00
3. 拾肆年六厘債券	6%	188,000.00	89.9248	169,867.88	74.0000	139,786.00
共計		M\$ 482,500.00		M \$406,833.58		M\$ 351,531.00
4. 上海工部局一九二二年七厘債券	7%	S\$ 4,400.00	105.0225	S\$ 4,620.99	100.5000	S\$ 4,422.00
5. 上海英商地產公司一九三〇年五厘債券	5%	28,000.00	96.2288	26,944.06	86.0000	24,080.00
6. 上海法租界工部局一九三一年六厘債券	6%	50,000.00	100.0000	50,000.00	97.0000	48,500.00
7. 英法地產公司一九三二年六厘債券	6%	70,000.00	95.0000	67,200.00	95.0000	65,500.00
共計		S\$ 152,400.00		S\$ 148,765.05		S\$ 143,502.00
共計		M\$ 484,400.00		M \$621,513.41		M\$ 409,924.49
優先股票						
1. 上海電力公司六厘優先股票第一號	6%	700 股	101.3214	S\$ 70,925.00	92.0000	S\$ 64,400.00
2. 上海電力公司六厘優先股票第二號	6%	600 股	100.0000	60,000.00	92.0000	55,200.00
共計				S\$ 130,925.00		S\$ 119,600.00
共計				M \$188,788.75		M\$ 172,458.54
普通股票						
共計		1,300 股		M \$188,788.75		M\$ 172,458.54
1. 上海德律風公司普通股票		1,100 股	62.4743	S\$ 68,721.75	54.5000	S\$ 59,950.00
共計				S\$ 68,721.75		S\$ 59,950.00
共計				M \$99,094.09		M\$ 86,445.57
共計		1,100 股		M \$99,094.09		M\$ 86,445.57
總計		M\$ 484,400.00 S\$ 152,400.00 2,400 股		M \$909,229.83		M\$ 817,3594.0

中華教育文化基金董事會

第十表

本會資金

欠付利息證券明細表

二十一年六月三十日

證券名稱	利率	票面額 及股票額	平均 購價率	原購價	二十一年六月 三十日市價	二十一年六月 三十日市價
I. 美金證券						
債券						
1. 古巴糖業公司一九四四年七厘半債券	7½%	US\$83,000.00	101.3467	US\$84,117.78	3.0000	US\$2,490.00
2. 秘魯政府一九六零年六厘債券	6%	48,000.00	91.5000	43,920.00	3.2500	1,560.00
3. 芝加哥聖保羅鐵路二千年五厘債券	5%	100,000.00	71.5864	71,586.25	3.5000	3,500.00
4. 本薩維尼亞貨倉公司一九四九年六厘債券	6%	30,000.00	99.7500	29,925.00	10.0000	3,000.00
5. 智利政府一九四二年七厘債券	7%	49,000.00	102.3521	50,152.55	6.0000	2,940.00
6. 智利政府一九六三年六厘債券	6%	20,000.00	91.3250	18,265.00	4.3750	875.00
7. 巴西蘇省一九六八年六厘債券	6%	20,000.00	87.3750	17,475.00	7.0000	1,400.00
8. 米那錫省一九五七年六厘半債券	6½%	49,500.00	77.4938	38,359.46	10.6242	5,259.00
9. 萬國火柴公司一九四七年五厘債券	5%	10,000.00	99.8750	9,987.50	3.5000	350.00
10. 霍提恩提糖業公司一九四二年七厘債券	7%	66,000.00	100.5000	66,330.00	2.3757	1,568.00
11. 布得伯司特城市一九六二年六厘債券	6%	20,000.00	88.8750	17,775.00	22.1250	4,425.00
12. 芝加哥捷運公司一九五三年六厘債券	6%	35,000.00	87.0000	30,450.00	8.0000	2,800.00
13. 芝加哥捷運公司一九四四年六厘半債券	6½%	15,000.00	98.5000	14,775.00	8.0000	1,200.00
共計		<u>US\$545,500.00</u>		<u>US\$493,118.54</u>		<u>US\$31,367.00</u>
優先股票						
1. 本薩維尼亞水泥公司優先股票	7%	Shs 500	94.8750	US\$47,437.50	3.2500	US\$1,625.00
共計		<u>Shs 500</u>		<u>US\$47,437.50</u>		<u>US\$1,625.00</u>

中華教育文化基金董事會

第十二表
清華大學基金

二十一年六月三十日証券結存額明細表

Table with columns: 證券名稱 (Security Name), 利率 (Interest Rate), 票面額 (Face Value), 平均票價 (Average Price), 原購價 (Original Price), 二十一年六月三十日市價 (Market Price June 30, 21), 二十一年六月三十日市價 (Market Price June 30, 21). Includes sections for 英鎊證券 (British Securities), 美金證券 (US Dollar Securities), and 債券 (Bonds).

中華教育文化基金會董事會

第十三表

清華大學基金

欠付利息證券明細表

二十一年六月三十日

證券名稱	利率	票面額或股票數	平均購價率	原購價	二十一年六月三十日市價	二十一年六月三十日市價
I. 美金證券						
債券						
1 古巴糖業公司一九四四年七厘半債券	7½%	US\$ 19,000.00	65.0000	US\$ 12,350.00	3.0000	US\$ 570.00
2 芝加哥米克瓦克及理保羅二千年五厘債券	5%	50,000.00	72.4350	36,217.50	3.5000	1,750.00
3 智利貸款銀行一九六一年六厘債券	6%	30,000.00	92.0000	27,600.00	4.0000	1,200.00
4 智利政府一九六三年六厘債券	6%	15,000.00	91.5000	13,725.00	4.3750	656.25
5 本薩維尼亞貨倉公司一九四九年六厘債券	6%	20,000.00	99.7500	19,950.00	10.0000	2,000.00
6 米那協雷省政府一九五八年六厘半債券	6½%	48,500.00	88.0000	42,680.00	11.5000	5,577.50
7 萬國火柴公司一九四七年五厘債券	5%	15,000.00	97.7333	14,660.00	3.5000	525.00
8 克魯傑及透耳公司一九五九年五厘債券	5%	10,000.00	96.3125	9,631.25	7.0000	700.00
共計		<u>US\$207,500.00</u>		<u>US\$176,813.75</u>		<u>US\$ 12,078.75</u>
優先股票						
1 密蘇里堪塞司及台克塞司七厘優先股票	7%	200 股	102.7500	US\$ 20,550.00	4.7500	US\$ 950.00
共計		<u>200 股</u>		<u>US\$ 20,550.00</u>		<u>US\$ 950.00</u>
II. 金鎊證券						
債券						
1 中國政府湖廣鐵路債券						
法發	5%	£ 3,740-0-0	40.5000	£ 1,514-14-0	10.0000	£ 374-0-0
德發	5%	680-0-0	40.5000	275 -8-0	5.0000	34-0-0
英發	5%	7,440-0-0	40.5000	3,013 -4-0	10.0000	744-0-0
		<u>£11,860-0-0</u>		<u>£ 4,803 -0-0</u>		<u>£1,152-0-0</u>
					按160.375	<u>US\$4,151.50</u>

中華教育文化基金董事會

第十四表

清華大學基金

二十年度內證券購入售出及中籤明細表

二十一年六月三十日

證券名稱	二十年度內購入額			二十年度內售出或中籤額		
	票面額	平均購價率	購價	票面額	售出得價	原購值
I. 英鎊證券						
債券						
1. 南非洲一九四零年至六零年五厘債券	£	200-0-0	98.6208	£	193-3-8	
共計	£	200-0-0		£	193-3-8	
II. 美金證券						
債券						
1. 北部聯邦電力公司一九六一年四厘半債券	US\$	10,000.00	89.9415	US\$	8,994.15	
2. 塔沙斯煤電公司一九八零年四厘半債券	10,000.00	96.6476	9,664.76			
3. 太平洋煤氣電燈公司一九六零年四厘半債券	10,000.00	92.2370	9,223.70			
4. 太平洋聯合鐵路公司一九六七年四厘半債券	3,000.00	101.5000	3,045.00			
5. 紐約聯合煤氣公司一九五一年四厘半債券	3,000.00	103.3750	3,101.25			
6. 巴爾的摩海峽鐵路公司一九九五年五厘債券	3,000.00	100.1250	3,003.75			
7. 亞司維尼亞省鐵路一九八一年 4 厘債券	3,000.00	96.1250	2,883.75			
8. 北部聯邦電力公司一九四一年五厘債券	4,000.00	102.2500	4,090.00			
9. 美國政府一九三八年 4 厘愛國公債	4,050.00	99.0790	4,012.70			
10. 蒙特利爾電力公司一九五一年五厘債券	10,000.00	89.9250	8,992.50			
11. 亞司維尼亞西方電力公司一九六三年五厘債券	3,000.00	102.0223	3,060.67			
12. 齊沙塔克至歐海峽鐵路公司一九三九年五厘債券	5,000.00	100.9086	5,025.26			
13. 美國一九三五年三厘國庫券	8,000.00	100.0000	8,000.00			
14. 太平洋電話電報公司一九三七年五厘債券	10,000.00	101.8440	10,184.40			
15. 紐英格蘭電話電報公司一九五二年五厘債券	1,000.00	101.2500	1,012.50			
16. 美國一九三一年 1 7/8 厘國庫券	8,000.00	100.3125	8,002.50	US\$ 8,000.00	US\$ 8,000.00	US\$ 8,002.50
17. 紐約市一九三二年 5 厘債券	15,000.00	100.0216	15,003.24	15,000.00	15,000.00	15,003.24
18. 紐約市一九三二年 5 厘債券	2,000.00	100.9172	2,018.35	2,000.00	2,000.00	2,018.35
19. 皇家荷蘭石油公司一九四五年四厘債券				20,000.00	13,694.00	18,200.00
20. 中比一九二八年至四一年六厘債券				3,500.00	3,500.00	3,940.00
21. 台尼西中央鐵路一九四七年六厘債券				1,000.00	800.00	985.00
22. 芬蘭政府擔保一九五四年六厘半甲流市政債券				6,000.00	4,890.00	5,932.50
23. 德爾汽油公司一九四七年五厘債券				15,000.00	10,575.00	14,671.07
24. 那威水電製冰公司一九五七年五厘半債券				10,000.00	5,986.25	9,184.27
25. 維也納市一九五二年六厘債券				20,000.00	10,314.00	17,350.00
26. 斯羅維電力公司一九五七年六厘債券				15,000.00	14,128.75	15,081.25
27. 沙德流甘水電公司一九七零年五厘債券				10,000.00	8,402.50	10,296.92
28. 明尼亞清里利至聖保利鐵路公司一九七八年五厘半債券				20,000.00	12,439.00	19,810.16
29. 蒲須路站公司一九五五年五厘債券				10,000.00	5,980.00	10,027.32
共計	US\$	112,050.00	US\$ 109,318.48	US\$ 155,500.00	US\$ 114,700.50	US\$ 149,502.58
優先股票						
1. 比利時鐵路公司優先股票				100 股	US\$ 5,992.20	US\$ 8,237.39
共計				100 股	US\$ 5,992.20	US\$ 8,237.39
普通股票						
1. 紐約西公共事業公司普通股票	75 股	67.1700	US\$ 5,037.75			
2. 紐約聯合電氣公司普通股票	200	54.5669	10,913.38			
3. 美國電話電報公司普通股票	100	134.1542	13,415.42			
共計	375 股		US\$ 29,366.55			
III. 銀幣證券						
債券						
1. 懋華地產公司六厘債券	S\$	90,000.00	100.0115	S\$	90,010.36	
2. 上海法租界工部局一九三一年六厘債券	70,000.00	98.6056	69,023.95			
3. 上海英租界地產公司一九三一年六厘債券	180,000.00	97.0844	174,752.05			
4. 上海自來水公司一九三二年六厘債券	100,000.00	100.0043	100,004.38			
5. 上海英租界地產公司一九二六年六厘債券	19,200.00	96.5175	18,531.36			
6. 英法地產公司一九三二年六厘債券	70,000.00	96.0000	67,200.00			
7. 上海公共租界工部局一九二二年七厘債券	60,000.00	100.5206	60,312.41			
8. 十七年短期金融公債				M\$ 120,000.00	M\$ 120,000.00	M\$ 108,000.00
9. 十四年八厘公債				53,200.00	53,200.00	48,050.13
10. 十八年兵債				12,600.00	12,600.00	9,955.78
11. 七年長期公債				13,800.00	13,800.00	10,084.68
12. 二十年關稅債券				15,300.00	15,300.00	9,713.70
13. 四批捲菸債券				6,045.00	6,045.00	4,664.98
14. 橫濱江海關二五附稅國庫券				11,250.00	11,250.00	10,771.84
15. 上海公共租界工部局一九二一年八厘債券				50,000.00	50,000.00	51,255.00
共計	S\$	589,200.00	S\$ 579,834.51	M\$ 282,195.00	M\$ 282,195.00	M\$ 251,596.11
優先股票						
1. 上海電力公司六厘優先股票(第三發)	1,000 股	95.2524	S\$ 95,252.40			
2. 上海自來水公司七厘優先股票	11,000	10.1471	111,618.83			
共計	13,000 股		S\$ 302,123.65			

中華教育文化基金董事會

第十五表
 靜生生物調查所基金及中國政治學會圖書館基金
 二十一年六月三十日證券結存額明細表

證券名稱	利率	票面額或 股額	平均 購價率	原購價	二十一年六月 三十日行市	二十一年六月 三十日市價
靜生生物調查所基金						
I. 銀幣證券						
債券						
1. 七年長期六厘公債	6%	M \$134,300.00	70.8836	M \$95,196.68	53.0000	M \$71,179.00
2. 十四年八厘公債 (現改照六厘付息)	6%	25,100.00	93.0495	23,355.43	74.0000	18,574.00
3. 二四庫券	6%	5,000.00	85.2888	4,264.44	58.0000	2,900.00
4. 裕安八厘債券 (現改照六厘付息)	6%	15,000.00	84.8700	12,730.50	50.0000	7,500.00
		M \$179,400.00		M \$135,547.05		M \$100,133.00
5. 上海樂業地產公司一九三一年六厘債券	6%	S \$ 4,500.00	97.2427	S \$ 4,375.92	97.0000	S \$ 4,365.00
6. 上海樂業地產公司一九二六年六厘債券	6%	20,800.00	96.5000	20,072.00	96.0000	19,868.00
		S \$ 25,300.00		S \$ 24,447.92		S \$ 24,333.00
7. 漢河一九二六至六一年 "E" 字七厘債券	7%	HP \$ 3,000.00	99.2437	@ 69.35 HP \$ 2,977.31	102.0000	@ 69.35 HP \$ 3,060.00
		HP \$ 3,000.00		@ 66 M \$ 4,511.07		@ 66 M \$ 4,636.36
共計 (銀幣債券)				M \$175,311.06		M \$139,876.00
優先股票						
1. 上海電力公司六厘優先股票第一發	6%	70 股	100.5688	S \$ 7,039.82	92.0000	S \$ 6,440.00
共計 (銀幣優先股票)		70 股		@ 69.35 M \$ 10,151.15		@ 69.35 M \$ 9,286.23
銀幣證券總計				M \$185,462.21		M \$149,162.83
中國政治學會圖書館基金						
I. 英鎊證券						
債券						
1. 中國政府善後借款債券 (法發)	5%	£ 260-0-0	61.2900	£ 159-7-10	56.5000	£ 146-18-0
英鎊證券總計		£ 260-0-0		£ 159-7-10		£ 146-18-0
II. 美金證券						
債券						
1. 中法五厘一九二五年五厘債券	5%	US \$65,300.00	64.1219	US \$41,871.64	58.0000	US \$37,874.00
2. 萬國通紙公司一九五五年六厘債券	6%	3,000.00	99.0000	2,970.00	11.5000	345.00
3. 杜記兄弟公司一九四零年六厘債券	6%	4,000.00	96.9625	3,878.50	68.0000	2,720.00
4. 紐英格蘭電力公司一九四四年五厘半債券	5½%	1,000.00	96.7720	967.72	30.0000	300.00
5. 若門路軍火公司一九三七年六厘債券	6%	4,000.00	94.5000	3,780.00	41.5000	1,660.00
美金證券總計		US \$77,300.00		US \$53,467.86		US \$42,899.00
III. 銀幣證券						
債券						
1. 七年長期六厘公債	6%	M \$34,100.00	74.3353	M \$25,348.34	53.0000	M \$18,073.00
2. 十四年八厘公債 (現改照六厘付息)	6%	34,000.00	81.9057	28,867.94	74.0000	25,160.00
		M \$68,100.00		M \$54,216.28		M \$43,233.00
3. 上海樂業地產公司一九三一年六厘債券	6%	S \$ 10,500.00	97.2425	S \$ 10,210.46	97.0000	S \$ 10,185.00
4. 上海樂業地產公司一九二六年六厘債券	6%	10,000.00	96.5000	9,650.00	96.0000	9,600.00
		S \$ 20,500.00		S \$ 19,860.46		S \$ 19,785.00
				@ 69.35 M \$28,638.00		@ 69.35 M \$28,529.20
銀幣證券總計				M \$82,854.28		M \$71,762.20

中華教育文化基金董事會

第十六表

靜生生物調查所基金及中國政治學會圖書館基金
民國二十一年度內證券購入售出及中籤明細表
二十一年六月三十日

證券	二十年度內購入數額			二十年度內售出及中籤數額		
	票面額	平均購價率	購價	票面額	售出得價	原購價
靜生生物調查所基金						
I. 銀幣證券						
債券						
1. 二四庫券	M\$ 5,000.00	85.2888	M\$ 4,264.44			
2. 治安八厘債券	15,000.00	84.8700	12,730.50			
3. 上海榮業地產公司一九三一年六厘債券	S\$ 4,500.00	97.2427	S\$ 4,375.92			
4. 上海榮業地產公司一九二六年六厘債券	20,800.00	96.5000	20,072.00			
5. 七年長期公債				M\$ 26,100.00	M\$ 26,100.00	M\$ 18,500.52
6. 十四年八厘公債				1,500.00	1,500.00	1,395.74
共計	M\$ 20,000.00		M\$ 16,994.94			
	S\$ 25,300.00		S\$ 24,447.92	M\$ 27,600.00	M\$ 27,600.00	M\$ 19,896.36

中國政治學會圖書館基金

(該館基金由二十年九月十一日移交本會保管)

I. 美金證券						
債券						
1. 中法一九二五年至一九四八年五厘債券	US\$ 2,100.00	60.6219	US\$ 1,273.06	US\$ 1,300.00	US\$ 1,300.00	US\$ 835.10
共計	US\$ 2,100.00		US\$ 1,273.06	US\$ 1,300.00	US\$ 1,300.00	US\$ 835.10
II. 銀幣證券						
債券						
1. 上海榮業地產公司一九三一年六厘債券	S\$ 10,500.00	97.2425	S\$ 10,210.46			
2. 上海榮業地產公司一九二六年六厘債券	10,000.00	96.5000	9,650.00			
3. 七年長期六厘公債				M\$ 14,500.00	M\$ 14,500.00	M\$ 10,778.63
4. 十四年八厘公債				5,500.00	5,500.00	4,669.82
共計	S\$ 20,500.00		S\$ 19,860.46	M\$ 20,000.00	M\$ 20,000.00	M\$ 15,448.45

中華教育文化基金會

第十七表

中國政治學會圖書館基金

中國政治學會移交之證券及現金明細表

	票面額	換面額
		美金 銀元
二十年九月十一日移交之證券		
美金債券		
中國政府一九二五年五厘債券	G\$ 64,500.00	G\$ 41,433.68†
杜記兄弟公司一九四零年六厘債券	4,000.00	3,878.50*
萬國造紙公司一九五五年六厘債券	3,000.00	2,970.00*
紐英格蘭電力公司一九五四年五厘半債券	1,000.00	967.72*
雷明吞軍火公司一九三七年六厘債券	4,000.00	3,780.00*
	G\$ 76,500.00	G\$ 53,029.90
英鎊債券		
中國政府一九一三年五厘後債券(法幣)	£ 260-0-0	£159-7-10* @485 15/16
		G\$ 774.54
銀幣債券		
七年長期六厘債券	M\$ 48,600.00	M\$ 36,126.97†
十四年八厘債券	39,500.00	33,537.76†
	M\$ 88,100.00	M\$ 69,664.73
天津中國銀行定期存單一紙(號碼二七七號, 期限一年, 年息八厘, 二十一年一月二十二日到期)	M\$ 13,610.94	M\$ 13,610.94
二十年九月十一日以後移交歸入基金之現金		
二十一年三月內移交之現金	G\$ 2,784.66	G\$ 2,784.66
二十一年四月內移交之現金(該會圖書館二十年帳內結餘)	M\$ 2,492.68	M\$ 2,492.68
二十一年五月內移交之現金(該會圖書館二十年帳內結餘)	M\$ 872.24	M\$ 872.24
	G\$ 79,284.66	G\$ 56,589.10
共 計	£ 260-0-0	M\$ 86,640.59
	M\$ 105,075.86	

根據陶施查頓公司二十年三月五日致該會帳目報告計算
 照該陶施查頓公司二十年三月五日致該會帳目報告內所載之原幣價

中華教育文化基金董事會

第十八表

二十年度全年度補助費通過額及實支額比較表

二十一年六月三十日

董事會大會議決補助費

機關名稱	通過額	實支額
I. 自辦事業		
1. 社會調查所	M\$ 65,000.00	M\$ 65,000.00
2. 編譯委員會	60,000.00	40,798.21
3. 科學教席	210,000.00	128,697.34
4. 科學研究教席	28,200.00	2,850.00
5. 科學研究補助金及科學研究獎勵金審查委員會		28,200.00
美元	17,500.00	16,427.49
美金	US\$ 24,900.00	US\$ 24,712.50
美金	M\$ 380,700.00	M\$ 279,122.95
美金	US\$ 24,900.00	US\$ 2,850.00
美金	US\$ 24,900.00	US\$ 24,712.50
共計		
II. 合辦事業		
1. 靜生生物調查所	M\$ 54,200.00	M\$ 54,200.00
2. 國立北平圖書館		
經常費	140,000.00	140,000.00
建設費(撥入圖書館建設費準備金項內)	33,000.00	33,000.00
中文購書費	100,000.00	100,000.00
西文購書費(內有U.S.\$5,072.11已折合M\$21,607.10,撥入該館建設費項為縮短以前積累)	US\$ 35,000.00	US\$ 35,000.00
3. 國立北平大學與中華教育文化基金會合作研究特款	M\$ 200,000.00	M\$ 175,000.00
美金	M\$ 527,200.00	M\$ 502,200.00
美金	US\$ 35,000.00	US\$ 35,000.00
共計		
III. 其他機關補助費		
1. 北平地質調查所	M\$ 50,000.00	M\$ 50,000.00
2. 北平地質調查所(七號調查補助費)	40,000.00	40,000.00
3. 蘭開大學	30,000.00	30,000.00
4. 中國科學社	40,000.00	40,000.00
5. 中央大學醫學院	30,000.00	30,000.00
6. 中央大學醫學院(建築費)	30,000.00	10,000.00
7. 中央大學農學院	15,000.00	15,000.00
8. 中華平民教育促進會總會	20,000.00	20,000.00
9. 文華圖書館專科學校	13,500.00	13,500.00
10. 中國醫藥學社	15,000.00	15,000.00
11. 國語統一籌備委員會	12,000.00	12,000.00
12. 故宮博物院	30,000.00	30,000.00
13. 故宮博物院(防火建築補助費)	50,000.00	50,000.00
14. 中山大學教育研究所	5,000.00	5,000.00
15. 中央研究院歷史語言研究所	30,000.00	30,000.00
16. 輔仁大學	10,000.00	10,000.00
17. 中華職業教育社	15,000.00	15,000.00
18. 中國地質學會	3,600.00	3,600.00
19. 武漢大學	30,000.00	30,000.00
20. 華英協會	US\$ 6,000.00	US\$ 6,000.00
21. 金陵大學農學院	M\$ 10,000.00	M\$ 10,000.00
22. 湖南地質研究所	10,000.00	10,000.00
23. 上海交通大學	30,000.00	22,500.00
24. 東吳大學生物材料部	2,000.00	2,000.00
25. 江蘇省長官廳	3,000.00	3,000.00
26. 大同大學	10,000.00	10,000.00
27. 滬江大學	25,000.00	25,000.00
28. 滬江大學	10,000.00	10,000.00
29. 黃海化學工業研究社	10,000.00	10,000.00
30. 國北科學考察團	15,000.00	15,000.00
31. 大夏大學	10,000.00	10,000.00
32. 北平大學	10,000.00	10,000.00
33. 林培堂(武漢中文行字邊補助費)	15,750.00 (US\$ 3,500)	15,750.00 (US\$ 3,500)
34. 交通大學唐山土木工程學院	30,000.00	30,000.00
35. 國立存本專科學校	10,000.00	10,000.00
36. 光華大學	10,000.00	10,000.00
37. 中華教育改進社	10,000.00	10,000.00
38. 葉偉士(改進英語教學補助費)	13,000.00	5,000.00
39. 廈門大學	30,000.00	30,000.00
40. 浙江大學	30,000.00	30,000.00
41. 湖北公共科學實驗館	10,000.00	10,000.00
42. 中央研究院	M\$ 60,000.00	20,000.00
美金	M\$ 814,000.00	M\$ 750,300.00
美金	US\$ 6,000.00	US\$ 6,000.00
美金	US\$ 1,714,810.00	M\$ 1,540,672.95
美金	US\$ 65,000.00	US\$ 2,850.00
美金	US\$ 65,000.00	US\$ 65,712.50
共計		
總計		

執行委員會議決補助費

機關名稱	通過額	實支額
1. 地質調查所(需技術薪金兌換損失)	M\$ 7,200.00	M\$ 7,200.00
2. 第一助產學校(經常費)	20,000.00	20,000.00
3. 武漢大學(補償訂購儀器金價兌換損失)	12,500.00	12,500.00
4. 文華圖書館專科學校(補助教員及基本金需用)	3,600.00	3,600.00
5. 北大及清華大學(聘請行政司庫及配布林樹教授講學費用)		
白拉司教授	1,000.00	1,000.00
波布林教授	1,000.00	—
6. 鄧振聲(在中國科學社研究植物地理及植物生理學教授來華工作補助費)	1,750.00	1,750.00
7. 歐陽雲君(在德國留學研究補助費)	2,000.00	2,000.00
8. 國立北平圖書館(修繕河北省官商處撥贈房屋費)	1,000.00	1,000.00
9. 地質調查所(土壤研究室建築費)	10,000.00	10,000.00
10. 國立北平圖書館(修繕圖書室建築費)	20,000.00	20,000.00
11. 補助葉傑博士北來旅費	1,000.00	1,000.00
12. 國立北平圖書館(編纂葉傑遺囑補助費)	1,400.00	—
13. 國立北平圖書館(編纂葉傑遺囑)	2,500.00	2,500.00
14. 中國滿洲生物學會	2,500.00	1,250.00
美金	M\$ 87,150.00	M\$ 80,150.00
共計		

下列補助費在二十一年六月三十日年度終了尚未付訖,業已轉入應付未付補助費準備金項內

I. 科學教席一		
聘學教席七月份薪金(按原約應至二十一年七月底止)	M\$	6,950.00
2. 河南科學研究補助員四人第四期補助費		500.00
3. 北大與基金會合作研究特款(總額 M\$200,000,本月度內分八期撥付)		25,000.00
4. 國立中央大學醫學院建設補助費餘額		20,000.00
5. 上海交通大學二十一年度第四期補助費		7,500.00
6. 葉偉士(改進英語教學補助費餘額)		8,060.00
7. 中央研究院理化研究所增加購置補助費餘額		10,000.00
8. 國立北平圖書館編纂葉傑遺囑補助費餘額		1,100.00
9. 中國滿洲生物學會補助費餘額		1,250.00
共計	M\$	110,160.00

中華教育文化基金會
第十九表
二十年度內逐月撥來庚款明細表
二十一年六月三十日

月份	美金	規元	銀元
二十年七月	US\$ 44,965.73	S\$ 146,826.87	M\$ 201,132.69
八月	44,965.73	151,783.05	207,921.89
九月	44,965.73	143,890.34	197,110.03
十月	44,965.73	138,356.09	189,528.89
十一月	44,965.73	141,624.35	194,005.95
十二月	39,048.63	116,563.07	159,675.43
二十一年一月	44,965.73	138,090.53	189,165.11
二月	44,965.73	131,047.66	179,517.34
共計	<u>US\$353,803.74</u>	<u>S\$1,108,181.96</u>	<u>M\$1,518,057.45</u>

庚款自二十一年三月份起停付

中華教育文化基金會
第二十表
清華大學經常金
二十年度內逐月撥來庚款明細表
二十一年六月三十日

月份	美金	規元	銀元
二十年六月	US\$65,849.66	S\$ 204,185.09	M\$ 280,730.05
七月	65,849.66	215,019.30	295,832.16
八月	65,849.66	222,277.33	304,489.49
九月	65,849.66	210,718.91	288,197.80
十月	65,849.66	202,614.34	277,300.05
十一月	65,849.66	207,400.50	285,484.80
十二月	65,849.70	196,566.27	269,563.66
二十一年一月	115,031.53	353,263.82	496,412.81
二月	115,031.53	335,246.72	459,212.08
	<u>US\$691,010.72</u>	<u>S\$2,147,292.28</u>	<u>M\$2,957,257.92</u>

*清華大學經常金係按現金制度記帳，二十年六月份庚款係在二十年七月內收到

庚款由二十一年三月份起停付

中華教育文化基金董事會

第二十一表

清華大學經常金

二十年度內撥付留美監督處及清華大學經常費明細表

二十一年六月三十日

I. 撥付留美監督處經常費

月 份	美 金	規 元	銀 元
二十一年 七月	US\$ 27,710.00	S\$ 90,481.63	M\$ 123,947.43
八 月	17,453.32	59,415.56	81,391.18
九 月	22,581.66	72,261.31	98,988.10
十 月	22,581.66	70,844.42	97,047.15
十一月	22,581.66	67,157.35	91,996.37
十二月	22,581.66	66,173.36	90,648.44
二十一年 一 月	22,581.66	68,979.82	94,492.91
二 月	22,581.66	68,042.67	93,209.14
三 月	22,581.66	69,750.30	95,601.84
四 月	22,581.66	72,478.75	99,285.96
五 月	22,581.66	74,038.23	101,422.23
六 月	22,581.66	75,587.15	103,544.04
	<u>US\$ 270,079.92</u>	<u>S\$ 855,210.55</u>	<u>M\$ 1,171,574.79</u>

II. 撥付清華大學經常費

月 份	規 元	銀 元
二十一年 六 月	S\$ 139,258.48	M\$ 192,146.92
七 月	113,703.46	156,782.62
八 月	155,603.74	214,440.98
九 月	150,016.02	205,501.39
十 月	139,874.49	191,150.65
十一月	135,456.99	185,303.68
十二月	141,227.14	194,836.38
二十一年 一 月	127,586.45	175,075.75
二 月	212,742.40	303,917.71
三 月 (一部分)	17,943.93	24,580.73
	<u>S\$ 1,333,413.10</u>	<u>M\$ 1,843,736.81</u>

附錄一

結束科學教席及科學教授休假辦法

- 一 本會在各校所設科學教席，一律以六年為屆滿時期，至期即作結束；其未滿六年者，仍繼續設置，至六年為止。
- 二 教授任職六年者，得休假一年，以資休息及研究。在國內研究者，除照支原薪外，由本會酌給旅費；其出洋研究者，支原薪并加給來回路費及國外學費與生活費；但其研究計畫及地點，須先得本會同意。
- 三 研究期間，以一年為限。如因研究性質有延長之必要時，經本會審查後，得延長一年；但在延長期間內，本會但給學費與生活費，不另給薪。
- 四 教授服務期滿，如因故不能休作出洋者，得向本會商請保留一年；但一年以後，如仍不能實行，即作無效。
- 五 教授有中間辭職，由本會另行聘人繼任者；在學科方面，已至結束之期，而在教授方面，則尚未到休假之時。茲定凡於學科結束時在職之教授，如

任本會教席四年以上，而連同本會教席任期計算，共任大學教授六年以上者，得向本會請求休假出洋。其允許與否，仍由本會定之。未滿四年者，無此項請求之權利。

六 教授在休假期內如任他項有給職務，本會即取銷其薪給及一切休假權利。

附錄二

中華教育文化基金董事會科學研究補助金規程

民國二十一年
四月修正施行

第一條 本會爲提倡科學研究起見，特設科學研究補助金，依據下列各項規定，擇國人之研究科學，具有相當資格者給予之。

第二條 研究補助金分甲乙兩種：甲種每年金額國幣三千至四千元或美金一千至一千五百元，乙種每年金額國幣一千至二千元或美金五百至一千元，其確數及幣別由審查委員會決定之。

第三條 研究員之資格：甲種須能獨立研究，且曾發表研究成績如著述論文等者。（聲請時須提出此項證據。）乙種須在國內外大學畢業並在專門家指導之下從事研究者。（聲請時須提出指導研究者之推薦書，如有研究論文，亦可提出。）

第四條 研究問題以屬於（甲）天文氣象及地學，（乙）算學及理化科學，（丙）生物科學，三類爲限。

第五條 研究員請求補助金時，須用本會所備之空白聲請書。

第六條 研究地點不以國內爲限。但如在外國研究，本會不另給川資及旅費。

第七條 研究員須於通告給予補助之後三個月內，開始研究工作，否則其補助金卽作爲失效。

第八條 補助年限通常定爲一年。但如期限屆滿，所研究之問題未能完竣，經審查委員會認爲有延長之必要時，得酌量延長一年。

第九條 研究員爲工作便利起見，得在學校或其他學術機關從事研究；并得於不妨礙其研究工作範圍以內，在該機關內略任職務；但不得另受薪津及兼任他種有給職務。

第十條 研究員如在半途停止研究，設非因不得已事故經本會認可者，本會得追還其已領之補助金。

第十一條 研究員應每六個月向本會報告其研究進行之狀況一次。如經審查後

認定其研究之進行爲無望時，得停發其補助金。

第十二條 研究員在研究期限屆滿時，應將其研究結果作成可付印之論文送交

本會。但其論文之出版，須先得本會同意，並須遵守下列兩項：

(一)在論文中應載明「中華教育文化基金董事會研究論文」字樣；

(二)贈送論文三十本於本會。

研究所得之結果無論刊布與否，應絕對公開，以供社會之利用。

第十三條 本會設審查委員會，以審查研究補助金之給予。其章程另訂之。

第十四條 本規程公布後，前訂之研究助學金辦法，即行作廢。

第十五條 本規程得以本會執行委員會之核定修改之。

特種科學研究補助金規程

第一條 本會爲補助研究科學而缺乏少數用費者起見，設立特種研究補助金

若干名，每名每年金額國幣二百五十元至五百元，其確數由審查委

員會決定之。

第二條 聲請特種補助金之手續，與甲乙兩種科學研究補助金同。

第三條 特種補助金，亦可由審查委員會就甲乙兩種聲請人之未得他項補助金者，選擇給予之。

第四條 接受特種補助金之研究員，須於開始工作後每六個月，將其工作情形報告於本會。研究終了後，如有論文發表，應以一份交本會存查。

第五條 接受特種補助金之研究員，每半年應將補助金之用途報告於本會，並在可能範圍以內，附帶支付款項單據。

第六條 特種補助金之給予，通常定為一年。如期滿後復經請求，並經審查委員會認可，得酌量延長一年。

附錄三

中華教育文化基金會董事會科學研究獎勵金規程

民國二十一年
四月修正施行

第一條 本會爲獎勵科學研究起見，特設科學研究獎勵金，擇國人之研究科學確有成績及發明者給予之，不以所在地域爲限。

第二條 本獎勵金每年給予一次，定額三名，每名至多國幣二千元；但如無適當人選時，即停止給予。

第三條 給獎學科以自然科學，物質科學，及其應用爲限。

第四條 凡送請審查之研究成績，以對於實際事物，用科學方法研究，得有
新創之結果者爲限；轉述舊說，或通俗著作，均不予以考慮。但歷史的研究，確有新貢獻者，亦可酌量收受審查。

第五條 送請審查之研究成績，應以在學術界公認爲有價值之雜誌上發表者爲準；但因特別情形，由機關或個人單獨印行成書者，亦可收受審查。是項著作，不拘用何國文字均可。

第六條 送請審查之研究成績，應以在距請獎時十年以內發表者爲限。

第七條 研究成績請獎時，須經著名科學家或本會審查委員一人或數人之正式推薦，推薦時應簡明開具：（一）研究人學術上之資格及經歷；（二）研究之材料，方法及經過；（三）科學貢獻之要點；（四）學術界之批評（如已有發表者）；及（五）推薦者之意見。此項文件，應用中英文繕就，連同原著作，送交本會。

第八條 數人合作之研究，其獎勵金可由合作研究者分得之。但本會給獎時，只承認發表原作之人。

第九條 同一研究人，在五年以內不得受獎二次。

第十條 獎勵金推薦書，應於每年二月以前送交本會。

第十一條 本規程於必要時，得經審查委員會提議，由本會董事會核定修改之。

附錄四

民國二十一年度本會董事及職員一覽

(一) 董事會

董 事 長 蔡元培

副 董 事 長 孟 祿

名 譽 秘 書 胡 適

名 譽 會 計 顧 臨 兼執行委員

金紹基 兼執行委員

執 行 委 員 周詒春

董 事 司徒雷登

伍朝樞

任鴻雋

貝 克

貝諾德

李煜瀛

施肇基

孫科

徐新六

(二) 幹事處

幹事長 任鴻雋

執行秘書 孫洪芬

秘書 王啓常

葉良才

余上沅

白敦庸

林伯遵

(三) 編譯委員會

委員 長 胡適

副委員 長 張準

委員 王璣

竺可楨

趙元任

姜立夫

丁文江

陳源

胡先驕

丁西林

聞一多

陳寅恪

傅斯年

胡經甫

梁實秋

(四) 科學研究補助金及獎勵金審查委員會

委員長 林可勝

委員 翁文灝

錢崇澍

顏任光

竇威廉

胡經甫

(五) 社會調查所委員會

委員長 任鴻雋

書記兼會計 陶孟和

委員 范銳

劉鴻生

何廉

陳達

章元善

丁文江

董時進

(六) 社會調查所

所長 陶孟和

研究主任 裘開明

(七) 國立北平圖書館委員會

委員長 周春詒

副委員長 劉復

書記 袁同禮 當然

會計 孫洪芬

委員 馬叙倫

傅斯年

陳垣

蔡元培 當然

任鴻雋

(八) 國立北平圖書館

館長 蔡元培

副館長 袁同禮

(九) 靜生生物調查所委員會

委員長 任鴻雋

會計 王文豹

書 記 翁文灝

委 員 江 庸

金紹基

范 銳

丁文江

周詒春

王家駒

(十) 靜生生物調查所

所 長 秉 志

植物部教授 胡先驕

