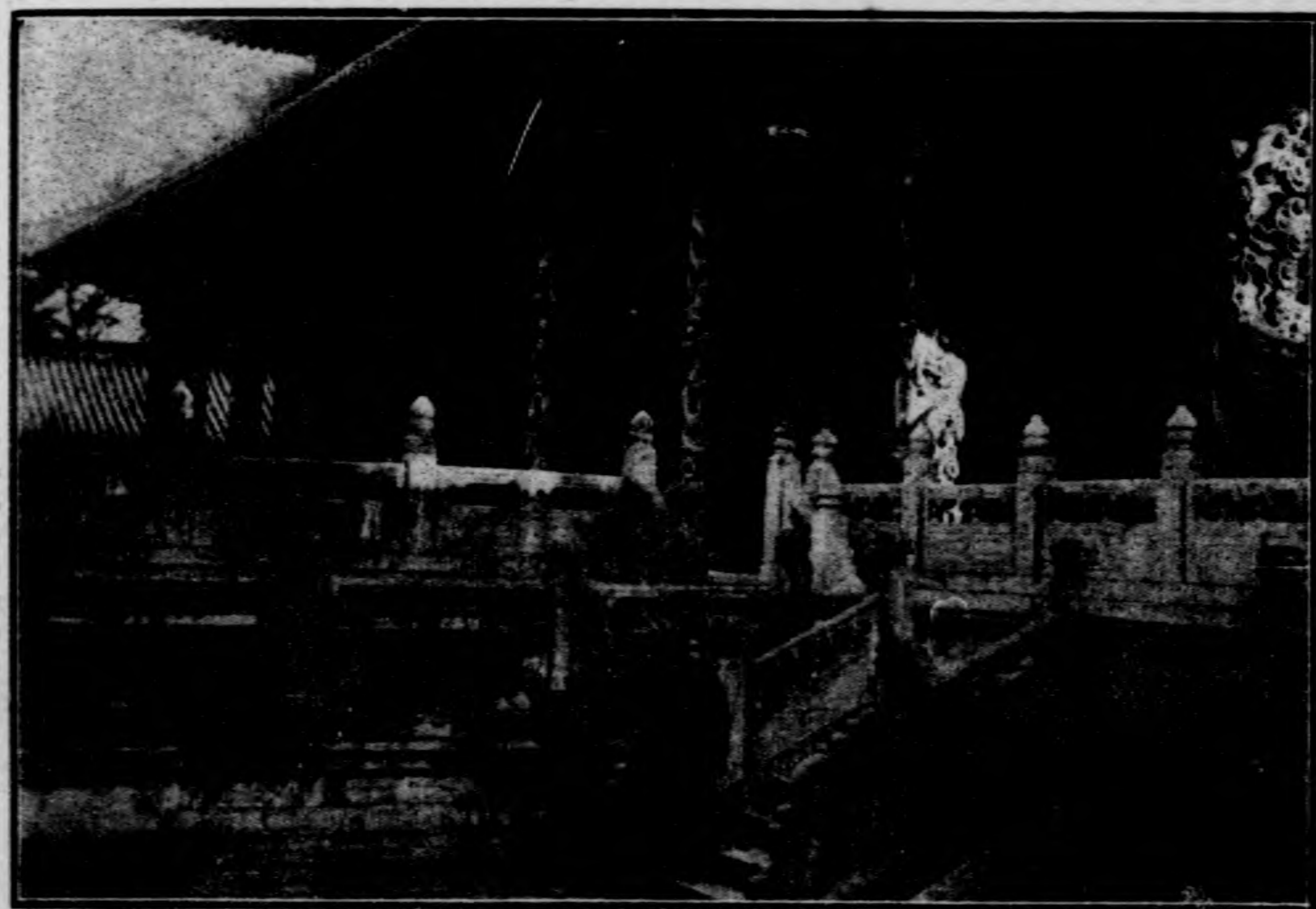


孔子聖蹟錄



大成殿之側面觀

附曲阜遊覽志

定價國幣三角

北京中華書局發行



3 1764 2408 7

孔子聖蹟錄序

粵稽中國文教。肇始羲軒。歷唐虞夏商周秦漢。及乎民國。亘六千餘載。而益昌著者。緣代有偉賢。宗而闡述也。寇子逸修。名子安。袖示孔子聖蹟錄一冊。乃渠戚好。齊家本先生。錄自曲阜者。囑爲之序。竊揆陋寡學。其中實無以應。而義不容辭。勉承寒責。矣誨而已。又念齊寇二君。旣不以鄙庸見擗。謬附聖蹟之錄。尤感幸榮矣。是書目錄。一、孔子年譜。二、歷代封典。三、孔氏行輩。四、殿廡位次。五、祀典。六、章報。七、諡號。八、禮器。九、祭器。十、祭品。十一、禮儀。十二、樂章。十三、樂品。十四、舞器。十五、孔子廟。十六、至聖林。十七、尼山。十八、書院。十九、阜曲遊覽志。於是伸而論曰。當茲偉說爭鳴。寵維歧出。猶東周戰國之世。曩則四海之內。今則寰球之上。破禮義生存之良規。競攘殺共滅之下計。虎有翼而豺生角。淦水猛獸。巧言孔壬。華士少正。桀紂幽厲。並世蜂飛。皇天不弔。至於此極。天喪斯文。乾坤果否歟。如非然者。漢

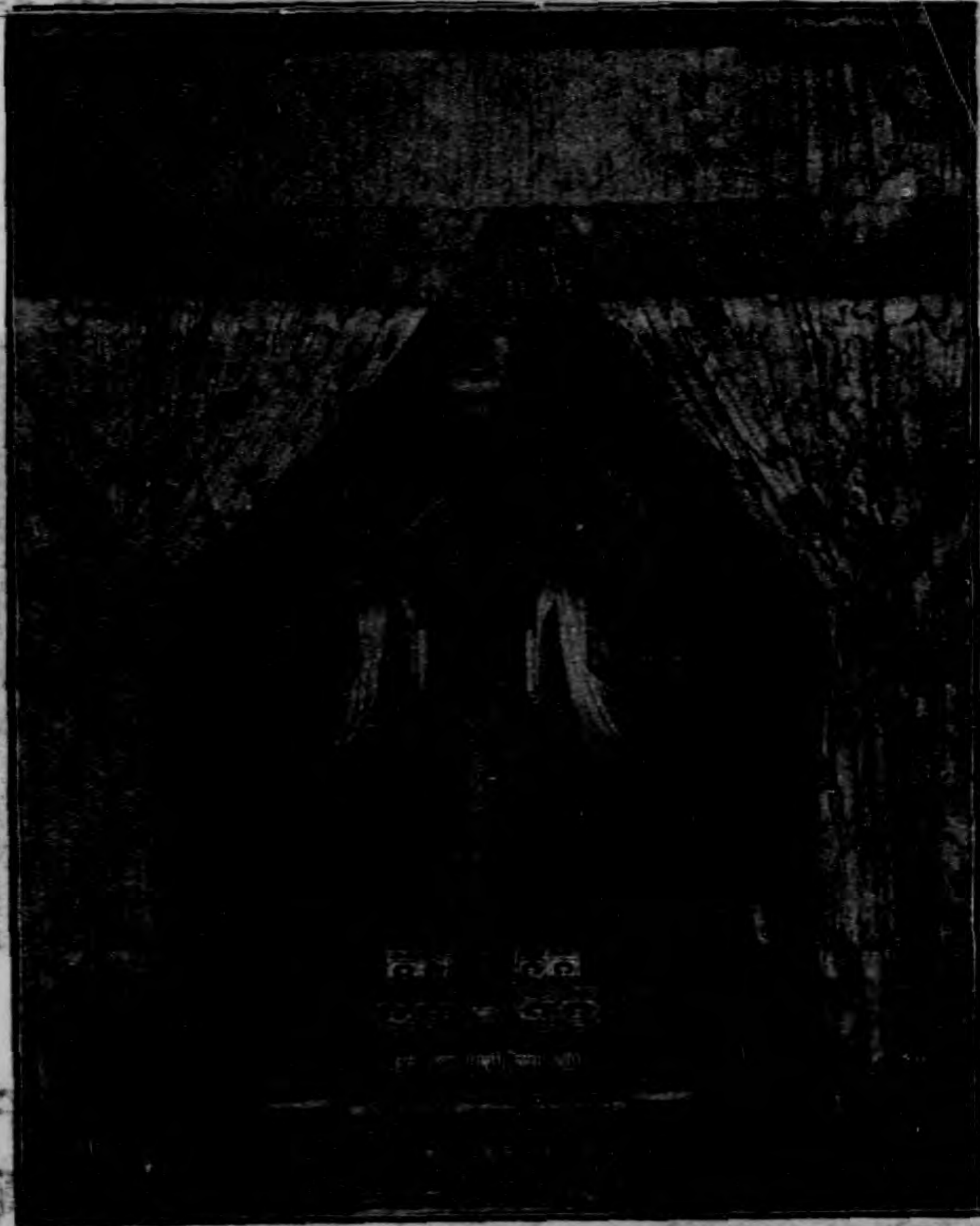
M6
K928.75
12
3

儒路溫舒氏不云乎。禍亂之作。將以啟聖人也。聖人惟何。曰準乎堯舜。同乎周孔。至誠至仁。至大至公。尊道德。明禮義。昭人文。隆治業。道器協一。天人俱貫。中國一人。世界一家。俾萬物咸得其生。繼之常軌。克齊宇宙而不敝也。乃所謂得志。澤加於生民。不得志。淑躬修教。以待後起。行一非義。殺一無罪。與之天下而弗居者。其在斯人乎。予於民國十四年。乙丑之冬。客遊兗州。登少陵之墓。偕張子伯英。遵泗水之陽。東往曲阜。謁孔顏之廟。所云顏廟之樹。大於夫子之廟者。予躬親焉。自民國十六年後。脫却政軍。專力於治生修教。崇闡先王、先聖、之志義。曾著書十種而多。雖未必皆當於我夫子之法教。自度頗有所發明耳。世有魁儁仁良之士。覽茲序與茲錄。而感奮焉。則於崇聖宏教。化儻救世之忱。能不油然而興也哉。肅
甯晚學。李鴻壽。叔彭。謹序於燕京之罪躬草廬。

大中華民國。二十七年。歲在戊寅。正月二十日。

萬世師表

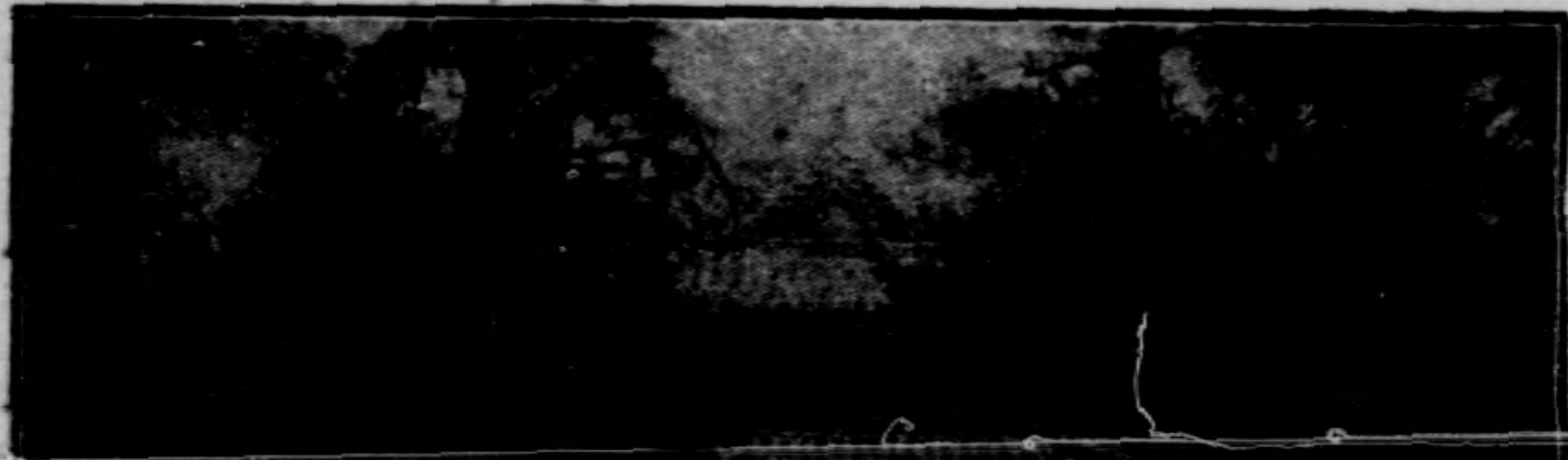
德侔天地
道冠古今



刪述六經
垂憲萬世

大成至聖先師孔子真像

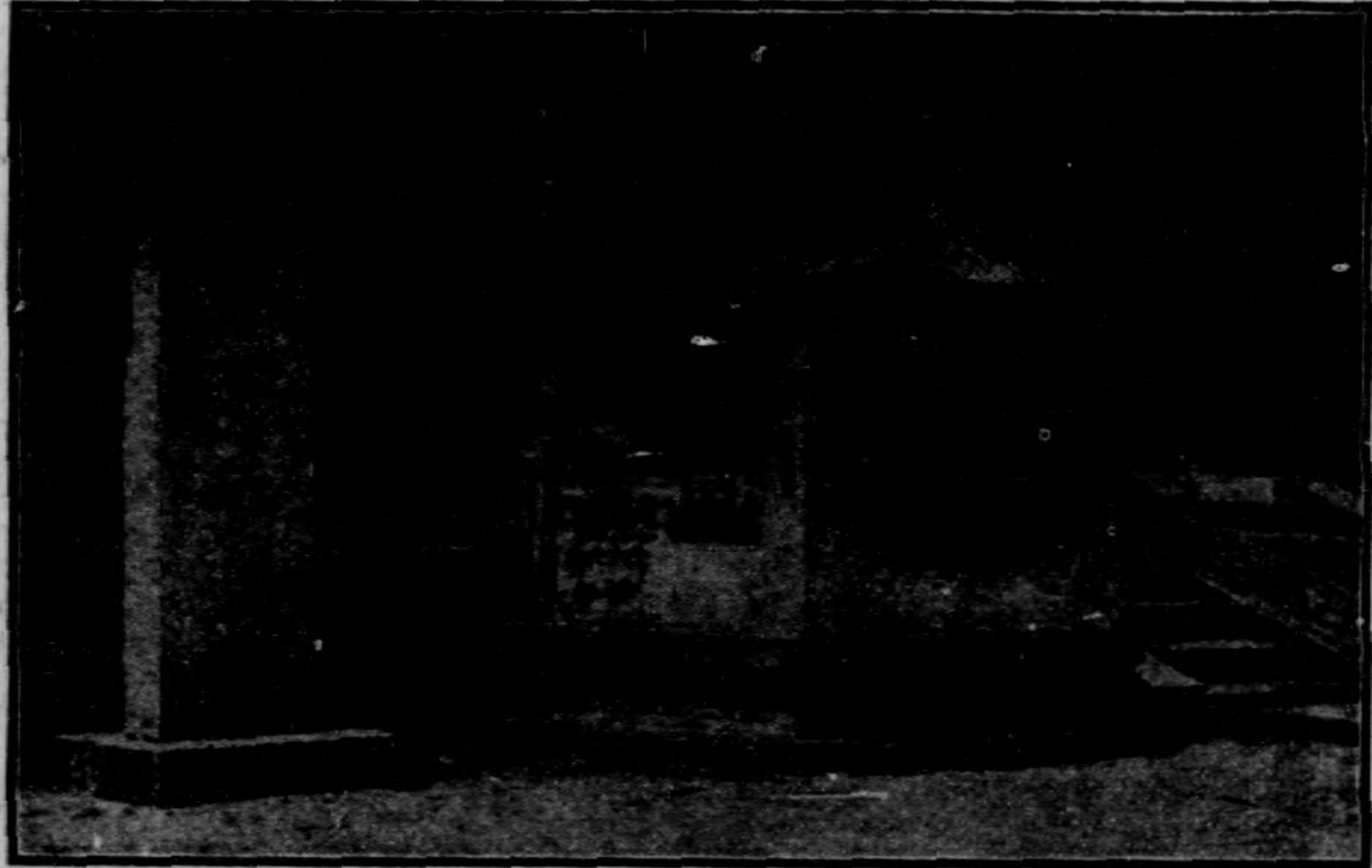
(此像係在曲阜大成殿恭照)



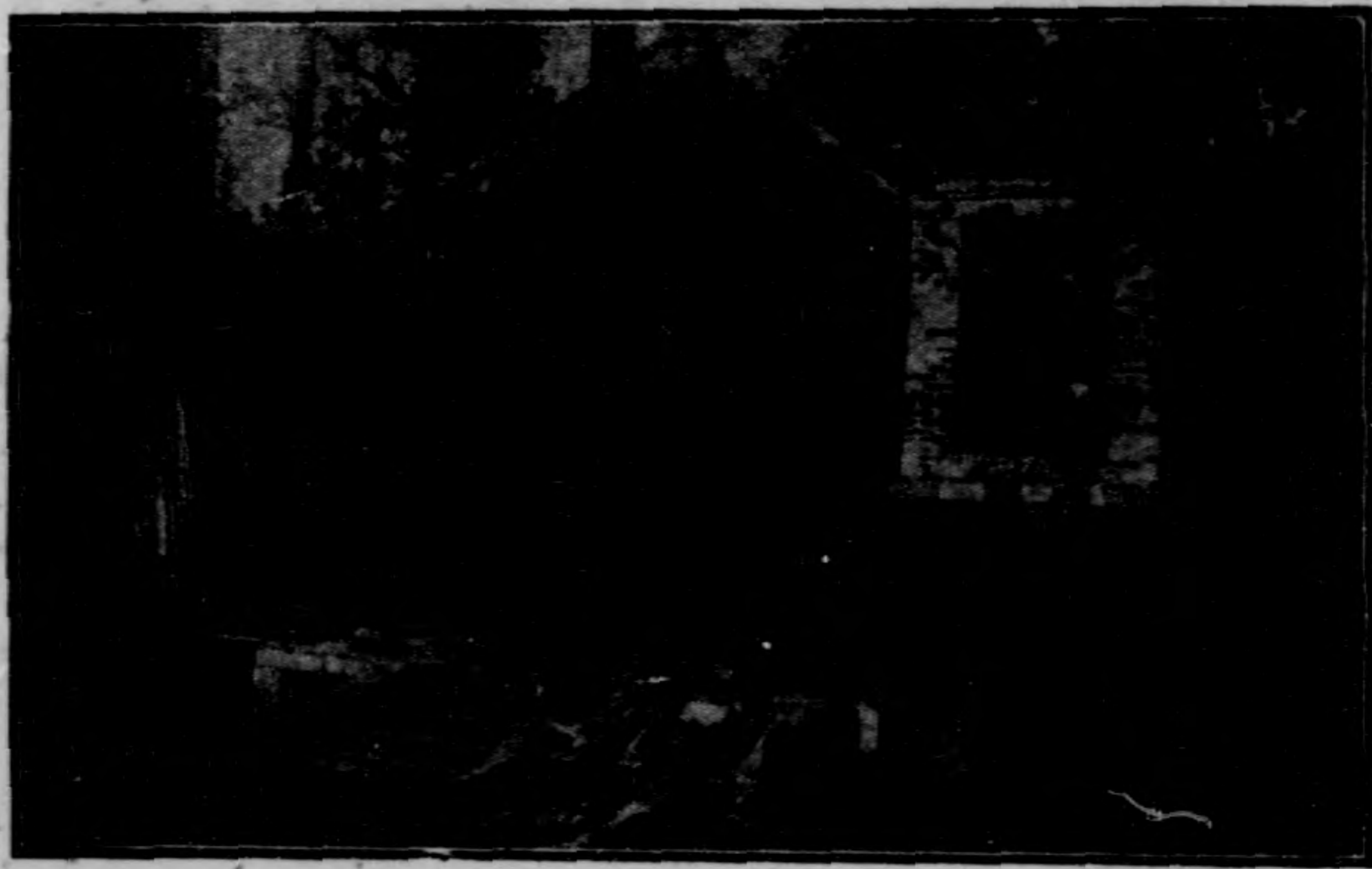
杏



壇



先師手植檜



子貢手植檜

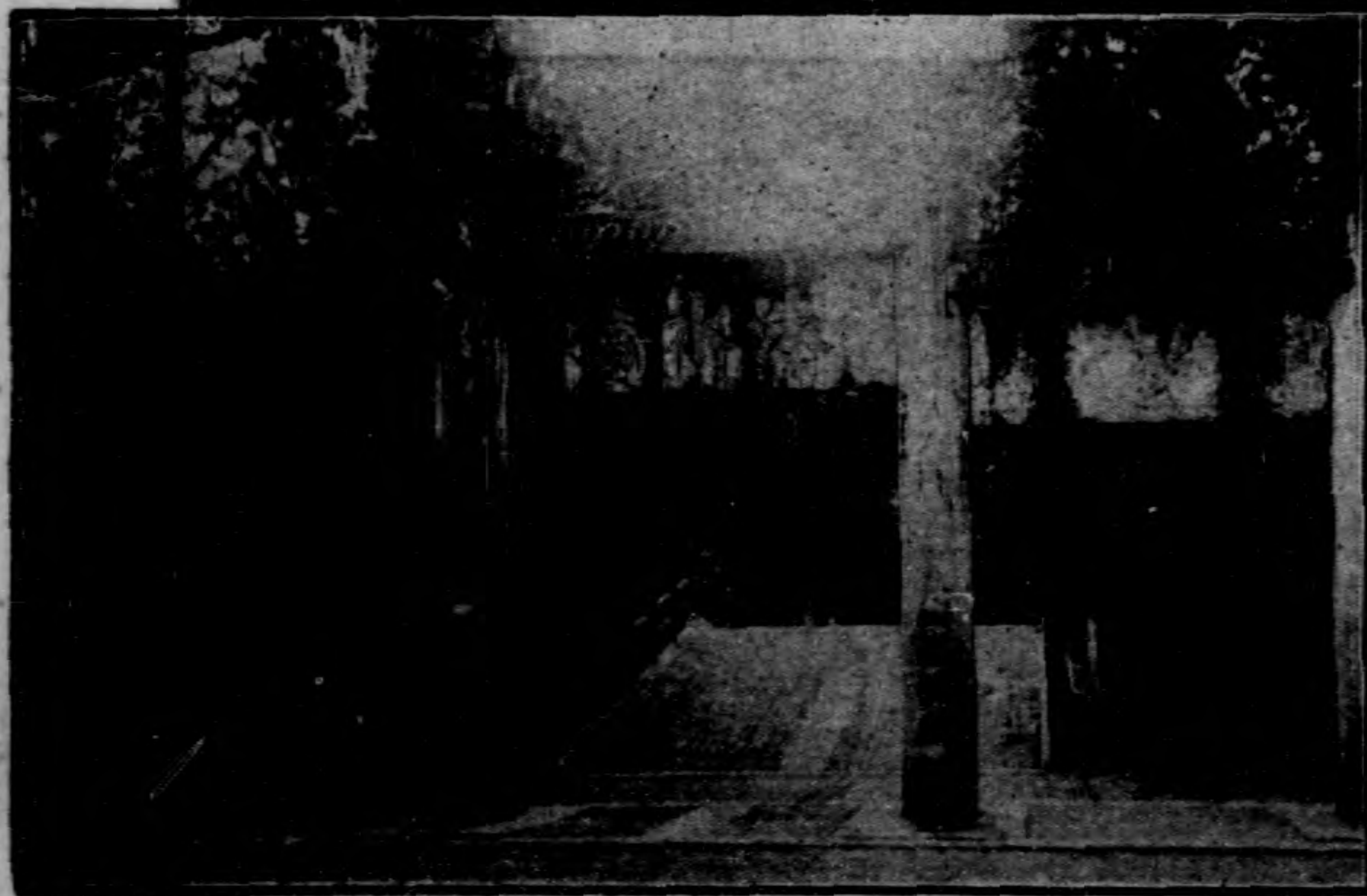
萬古長春坊



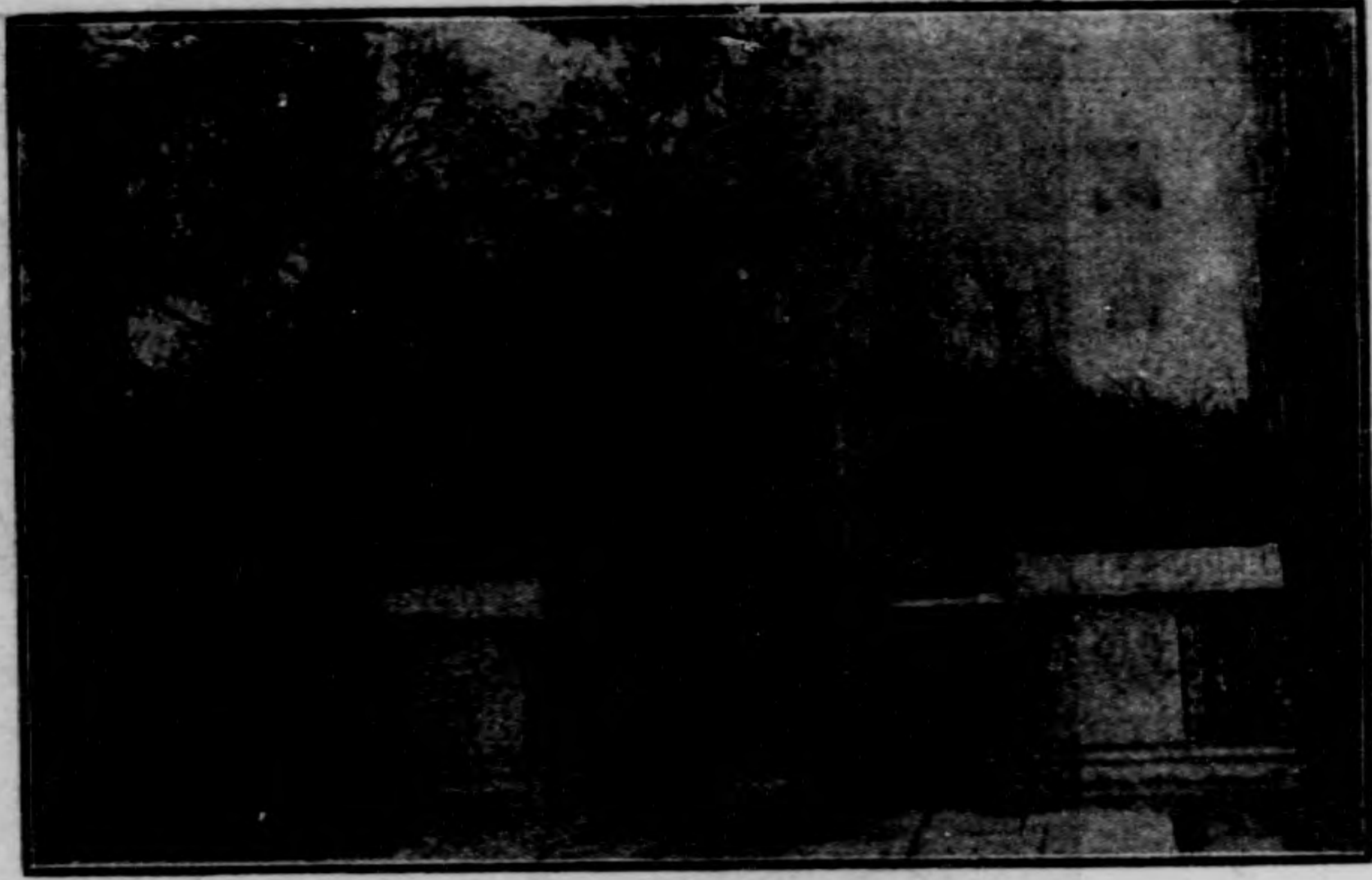
至聖林坊



洙水橋坊



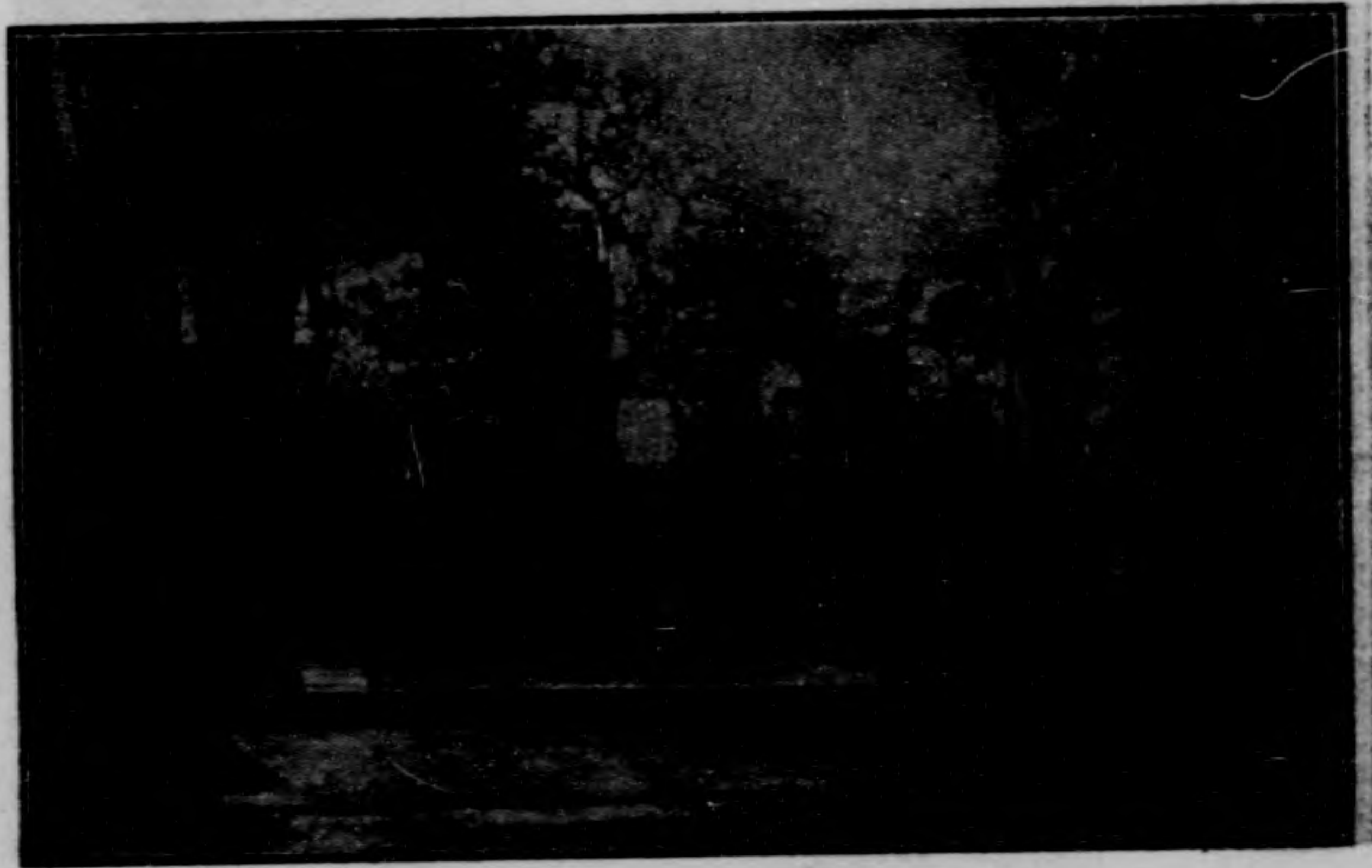
至聖先師孔子墓



泗水侯孔鯉墓



沂國公子思墓



孔子聖蹟錄目錄

孔子年譜

孔子歷代褒封之典

孔氏行輩

大成殿暨兩廡位次

孔子祀典

廟像章服

諡號

禮器

附祭器

附祭品

禮儀

孔子聖蹟錄目錄

樂章

附樂品

附舞器

至聖孔子廟

至聖林

尼山

書院

簡明遊覽志目錄

疆界

沿革

街道之形勢

街巷之名稱

曲阜之古蹟名勝

舊縣 古魯國城 黃帝降生處 周公台

古饗相圃 舞雩台 魯泮池 少昊陵 啟聖王林

元聖周公廟 復聖顏子廟 顏氏 復聖顏子林 防山

龍門山 沂水 達泉

泉源

山川

孔子年譜

陬大夫名紇字叔梁以勇力聞諸侯娶魯施氏女生九女而無子其妾生孟皮字伯尼有足疾不任繼嗣乃求婚於顏氏顏氏有三女其父問曰陬大夫祖若父爲卿士乃先聖王之裔今其人身長十尺武力絕倫吾甚喜之雖年高性嚴不足爲疑三子孰能爲之妻二女莫對其幼徵在進曰從父所制將何問焉父曰即爾能矣遂以妻之周靈王二十一年庚戌即魯襄公二十二年冬十月庚子日孔子生十月庚子即今之八月二十七日

一歲在魯

二歲在魯

三歲聖父叔梁紇卒葬於魯東防山

四歲在魯是年弟子秦商生

五歲在魯

六歲爲兒戲嘗陳俎豆設禮容是年弟子顏路生

七歲周靈王崩景王立

八歲在魯

九歲在魯是年弟子仲由生

十歲魯襄公薨昭公立

十一歲在魯是年弟子漆雕開生

十二歲在魯

十三歲在魯

十四歲在魯

十五歲子曰吾十有五而志於學是年弟子閔損生

十六歲在魯

十七歲魯大夫孟懿子與兄南宮敬叔往學禮焉

十八歲在魯

十九歲娶宋元官氏

二十歲仕於魯爲委吏子鯉生

二十一歲爲乘田吏

二十二歲在魯

二十三歲在魯

二十四歲聖母顏氏夫人卒合葬於防

二十五歲在魯

二十六歲母喪既祥五日彈琴而成聲十日而成笙歌

二十七歲剡子來朝魯人叔孫昭子問官對曰吾祖也我知之

二十八歲孔子往見剡子而學焉既而告人曰天子失官學在四夷猶信

二十九歲聞師襄善琴遂適晉學之是年弟子冉求商瞿梁丘生

三十歲孔子自謂三十而立是年弟子高柴巫馬施生

三十一歲齊景公遣使來聘孔子適齊

三十二歲周景王崩敬王立孔子在齊景公欲以廩丘之邑爲孔子養壽不受謂弟子曰吾聞之君子當有功受賞今吾言而君未行乃先賜邑其不知丘亦甚矣

三十三歲孔子在齊景公舍於外館渴使至言先王廟災公曰何王之廟孔子曰釐王之廟乎公曰何以知之孔子曰釐王變文武之制作立黃華麗之飾宮室崇峻輿馬奢侈天災所宜加也旣而使者報釐王廟災公驚曰善乎聖人之智過人遠矣

三十四歲訪樂於長弘弘謂劉文公曰吾觀仲尼有聖人之表河目而龍頰黃帝之形貌也修肱而龜背長孔尺六寸成湯之形體也言必稱先王躬履謙讓

洽聞強記博物不窮其聖之興者乎周使伯常騫問道孔子曰剛者必折動者數傷倨者不親利者必弊此四者君子之所戒也孔子觀乎明堂覩四門墉有堯舜桀紂之像又有周公抱成王負斧扆朝諸侯之圖謂從者曰夫明鏡所以察形往古所以知今入后稷廟有金人三緘其口而銘其背曰古之慎言人也誠之哉無多言多言多敗無多事多事多患安樂必誠無所行悔勿謂何傷其禍將長勿謂何害其禍將大勿謂不聞神將伺人焔焔不滅炎炎若何涓涓不壅終爲江河綿綿不絕或成網羅毫末不札將斧柯誠能慎之福之根也口是何傷禍之門也強梁者不得其死好勝者必遇其敵盜憎主人民怨其上君子知天下之不可尙也故下之知衆人之不可先也故後之溫恭慎德使人慕之人皆趨彼我獨守此人皆惑之我獨不徙內藏我智不示人技我雖尊高人弗我害誰能于此江海雖左長於百川以其卑也天道無親而能下人誠之哉願謂弟子曰小子識之此言實而中誠而信

三十五歲孔子與南宮敬叔適周見老聃而問禮焉老聃曰子所言其人與骨皆已朽矣獨其言在耳且君子得時則駕不得時則蓬累而行吾聞之良賈深藏若虛君子盛德容貌若愚去子驕氣與多慾態色與淫志皆無益于子之身吾之所告子者若此而已

三十六歲在齊聞韶反乎魯是年弟子樊須生

三十七歲自齊歸魯見延陵季子聘於上國季子之死孔子往觀其葬曰延陵季子其合禮矣

三十八歲在魯

三十九歲在魯是年弟子顏淵澹臺滅明生

四十歲子曰四十而不惑

四十一歲在魯

四十二歲魯昭公薨定公立是年弟子公西赤生

四十三歲在陳是年弟子有若生

四十四歲在魯是年弟子卜商生

四十五歲在魯是年弟子言偃生

四十六歲在魯觀於魯桓公之廟有欂器焉問於守廟者此謂何器對曰此爲宥坐之器孔子曰吾聞宥坐之器虛則欂中則正滿則覆夫子喟然嘆曰嗚乎夫物惡有滿而不覆者哉子路進曰敢問持滿有道乎子曰聰明睿智守之以愚功被天下守之以讓勇力振世守之以怯富有四海守之以謙此所謂損之又損之道也是年弟子曾參顏辛生

四十七歲魯定公以爲中都宰制爲養生送死之節長幼異食強弱異任男女別途路無拾遺器不雕僞爲四寸之棺五寸之槨因丘陵爲墳不封不樹行之一年而四方之諸侯則焉定公謂孔子曰學子此法以治魯國何如孔子對曰雖天下可也何但魯國而已哉於是二年定公以爲司空乃別五土之性而物

各得其所生之宜由司空爲魯司寇設法而不用無奸民

四十八歲遷司空是年弟子顓孫師生

四十九歲是年弟子宓不齊生

五十歲遷司寇斷獄必平允是年弟子叔仲會冉孺曹卹伯虔生

五十一歲以司寇攝朝政七日而誅亂政大夫少正卯于兩觀之下子貢進曰

夫少正卯魯之聞人也今夫子爲政而始誅之或者爲失乎子曰天上有大惡

五而竊盜不與焉心逆而險行僻而堅言僞而辨記醜而博順非而飭力者有

一于人則不免君子之誅少正卯皆兼有之此乃人之奸雄故不可赦也

五十二歲攝相事魯定公與齊侯會於夾谷將盟齊人加载書曰齊師出境而

不以兵車三百乘從我者有如此盟孔子使茲無還對曰而不返我汝陽之田

吾以供命者亦如之齊侯將設享禮孔子謂梁丘據曰齊魯之故吾子何不聞

焉事既成矣而又享之是勤執事且犧象不出門嘉樂不野合享而既具是棄

禮若其不具用糝稗用糝稗君辱棄禮名惡子盍圖之夫享所以昭德也不昭
不如其己乃不果享

五十三歲爲大司寇國人謗之曰麇裘無鞞投之無戾鞞之麇裘投之無郵旣
曰政化盛行魯有販羊者沈猶氏常朝飲羊以詐市人公慎氏妻淫不制慎潰
氏奢侈踰法粥六畜者錦僞以儲價及是則沈猶氏不敢飲羊公慎氏出其妻
慎潰氏赴境而徙國人誦之曰袞衣章甫實獲我所章甫袞衣惠我無私

五十四歲言於定公墮三都

五十五歲魯國大治齊人致女樂膳肉不至不脫冕而行乃作猗蘭之操曰習
習谷風以陰以雨之子于歸遠送于野何彼蒼天不得其所逍遙孔州無有定
處世人闇蔽不知賢者年紀逝邁一身將老遂適衛

五十六歲在衛自衛至曹自曹至宋

五十七歲自宋適陳過匡匡人圍之旣而中者進曰吾初以爲陽虎也遂解圍

五十八歲在魯

五十九歲適衛靈公老怠於政不用孔子孔子喟然嘆曰苟有用我者期月而已可也三年有成居衛月餘去衛適曹曹人不答去曹適宋

六十歲自宋適鄭遂至陳

六十一歲自陳適蔡遂適衛

六十二歲在衛佛肸爲中牟宰趙簡子軼攻范中行氏伐中牟佛肸叛置鼎于庭不與己者烹之使人召孔子孔子欲往子路不悅會簡子使人來聘西至河聞竇鳴犢舜華之死於是回車息鄆鄉作鄆操以哀之曰周道衰微禮樂凌遲文武既墜吾將焉師周游天下靡邦可依鳳鳥不識珍寶梟鳴眷焉顧之慘然心悲升車命駕將適晉都黃河洋洋悠悠之魚臨津不濟還轅息陬傷予道窮哀彼無辜翱翔于衛復我舊蘆從吾所好其樂只且

六十三歲自衛之陳陳侯起陵陽之臺未畢而死者數十人又執三監吏將殺

之孔子既見陳侯與登臺而觀陳侯日昔周作靈臺亦戮人乎對曰文王之興附者六州六州之衆以子道來不日成之何戮之有陳侯赧所執吏遂罷孔子曰陳如蔡自蔡如葉葉公問政又問孔子于子路既而反蔡有沮溺耦耕取人荷蓑等事時宰予在楚楚昭王欲以安車象飾遺孔子宰我曰夫子無以此爲也自臣從夫子以來夫子言不離道動不遺仁貴義尙德清而好儉仕而不祿所以爲積不合則去退無吝心妻不服采妾不衣帛車器不雕馬不食粟道行則樂其身此所以爲夫子也若夫觀日之麗靡窈窕之淫音夫子過之弗視遇之弗聽故臣知夫子無用此車也王曰今而後知夫子之德也時齊有一足鳥飛集於公朝舒翹而踵齊侯怪之使使問孔子孔子曰此鳥鳴商羊水祥也昔童兒屈脚振肩而踵且謠曰天將大雨商羊鼓舞今齊有之其應至矣頃之大霖雨水溢泛時楚昭王渡江有一物觸王舟使使問孔子孔子曰此萍實也其甘如蜜使曰何以知之子曰吾昔之鄭過乎陳之野聞小兒謠曰楚王渡江得

萍實大如斗赤如日剖而食之甘如蜜得無是乎是歲吳伐陳楚昭王救陳使人來聘陳蔡圍之有答子路慍見之語孔子曰芝蘭生於深林不以無人而不芳君子修道立德不以窮困而改節爲之者人也生死者命也昭王與師迎孔子將以書社地封孔子令尹子西曰非楚之福乃止孔子自楚返乎衛

六十四歲在衛

六十五歲在魯

六十六歲夫人元官氏卒

六十七歲伯魚母死暮年而猶哭夫子問曰誰歟門人曰鯉也孔子曰嘻其甚也伯魚聞之遂除之

六十八歲在衛季康子迎孔子孔子乃歸魯作丘陵之歌曰登彼丘陵蒨蒨其阪仁道在邇求之若遠遂迷不復自嬰屯蹇喟然四顧題彼泰山鬱礦其高梁甫四連枳棘充路陡之無緣將伐無柯患滋蔓延惟以永嘆涕洟潺湲然魯終

不能用孔子孔子亦不求仕乃刪詩正樂贊周易修春秋製孝經時弟子三千
身通六藝者七十二人

六十九歲子伯魚卒

七十歲在魯哀公問政孔子對曰政之急莫大乎使民富且壽也省力役薄賦
歛則民富崇禮教遠罪戾則民壽公曰寡人欲行夫子之言恐吾國貧不能至
也對曰詩云愷悌君子民之父母未有子富而父母貧者公曰寡人生於深宮
之中長于歸人之手未嘗知哀知憂知勞知懼知危不足以行此也對曰君入
太廟仰視榱桷俯察几筵其器皆存而不覩其人以此思哀則哀可知矣味爽
夙興正其衣冠平旦視朝慮其危難一物失理亂亡之端以此思憂則憂可知
矣日出聽政至於中昃諸侯子孫來往如賓行禮揖讓慎其威儀以此思勞則
勞可知矣緬然長思出於四門周章遠望視亡國之墟必將有數焉以此思懼
可知矣夫君者舟也庶人者水能載舟亦能覆舟以此思危則危可知矣公曰

善於是廢山澤之禁弛關市之稅以惠百姓

七十一歲魯哀公十四年春西狩獲麟孔子曰吾道窮矣乃歌曰唐虞世兮麟鳳游今非其時來何求麟兮麟兮我心憂歌畢反袂拭面涕淚沾襟作春秋絕筆于獲麟

七十二歲在魯

七十三歲魯哀公十六年四月乙丑即今之二月十八日孔子卒葬魯城北泗上

陽湖程澈著歷代尊孔記第九期出版內列孔子年譜考據翔實曲阜續修縣志按文未爲更易茲特敬謹照錄并附記

孔子歷代褒封之典

西漢高帝十二年十一月幸闕里以太牢祀孔子此帝王祀孔子之始 元帝

永光元年詔褒成侯孔霸以所食邑八百戶祀孔子此世爵奉祠之始 平帝
元始元年追諡孔子爲褒成宣尼公此孔子有諡之始夏六月封孔均爲褒成
侯奉孔子祀 居攝二年王莽拜孔均爲太尉固辭不就還里遂失爵 東漢
光武帝建武十四年封孔志均之子爲褒成侯自均失爵至是三十年矣 漢
孝宗明帝永平十五年三月帝幸闕里祠孔子及七十二弟子親御講堂命皇
太子及諸王說經此弟子從祀之始 章帝元和二年三月東巡幸闕里祠孔
子及七十二弟子留祭器於廟 和帝永元元年以孔樹爲從事曲阜縣舊志
云此孔氏爲本郡縣官之始四年徙封孔損爲褒亭侯食邑一千戶 桓帝元
嘉二年國相乙瑛記爲孔子廟置百石卒史一人魏文帝黃初二年封孔羨爲
宗聖侯令郡守修孔子廟置百石吏卒以守衛之 齊王若正始二年二月使
太常以太牢祭孔子於辟雍以顏子配此國學釋奠以弟子配享之始 晉武
帝泰始二年徙宗聖侯孔震爲奉聖亭侯七年皇太子以太牢祀孔子以講孝

經通也此太子釋奠之始 東晉成帝咸康元年二月帝講詩經通親釋奠此爲天子親祭國學之始 孝武帝太元十一年八月封孔靖之爲乘聖亭侯奉孔子祀十四年頒六經於孔子廟 宋文帝元嘉八年四月奪孔繼之爵十九年授孔隱之奉聖亭侯二十二年奪孔隱之爵以兄子孔熙先謀逆也皇太子釋奠樂用登歌此釋奠孔子用樂之始二十八年更以孔惠雲爲奉聖侯尋以疾失爵 孝武帝孝建元年十月詔建孔子廟制同諸侯之禮 大明二年以孔邁爲奉聖侯邁子恭以有罪失爵 北魏孝文帝延興三年四月詔以孔乘爲崇聖大夫 太和十六年修周公孔子之祠改謚孔子曰友聖尼父皆謚孔子廟此有司祀廟之始十九年四月帝如闕里親祀孔子封孔靈珍爲崇聖侯 宣武帝正始二年梁初立孔子廟 齊文宣帝天保元年六月改封崇聖侯孔長孫恭聖侯 北周靜帝大象二年三月追封孔子爲鄒國公 一隋煬帝大業四年十月封孔嗣哲爲紹聖侯食邑百戶 唐高祖武德七年詔以周公

爲先聖孔子配享九年立嗣遜子孔德倫爲褒聖侯 太宗貞觀二年三月升孔子爲先聖配以顏子四年詔到縣學皆立孔子廟十一年之月尊孔子爲宣父二十一年初以先儒配享孔子廟 高宗乾封元年幸闕里祀孔子贈太師免褒聖侯子孫賦役 中宗嗣聖七年十月封周公爲褒德王孔子爲隆道公賜褒聖侯孔德倫勅書及時服 神龍元年五月授褒聖侯孔崇基朝散大夫詔以鄒魯百戶爲隆道公采邑子孫世襲褒聖侯 玄宗開元八年初定十哲配祀孔子廟二十七年八月追諡孔子爲文宣王贈十哲及曾子六十七人公侯伯爵普褒聖侯孔璿之爲文宣公兼兗州長史 肅宗上元二年命文宣公位二品文官下 懿宗咸通七年初以孔續爲本縣令之始 昭宣縣令之始 昭宣帝天祐二年授齋郎孔光嗣泗水縣祿薄遂矢封爵 後梁乾化三年廟戶孔未弒其主孔光嗣其子仁玉 後孔氏稱爲中興祖 生甫九月母張氏抱走母家 其外祖張溫匿藏之 後唐明宗長興元年詠孔未以孔仁玉主孔子祀授本

縣主簿三年遷孔仁玉夔邛令封文宣公 後周太祖廣順元年車駕詣闕里
祀孔子拜其墓召見縣令孔仁玉命兼監察御史賜五品服及銀器雜綵 世
宗顯德五年遣使均田抑孔氏爲編戶 宋太祖建隆二年詔祭孔子廟用一
品禮立十六戟於廟門 太宗太平興國三年孔宜人覲擢太子右贊善太夫
襲封文宣公十月復文宣公家緣周抑爲編戶至是復之不預庸調 眞宗大
中祥符元年十一月幸闕里謁孔子廟加謚元聖文宣王拜其墓賜祭田百頃
二年詔追封孔子弟子加左邱明十九人封爵五年十二月改孔子謚曰至聖
文宣王 仁宗皇祐三年封尼山神爲毓聖侯五年二月改封文宣公孔宗愿
爲衍聖公 英宗治平元年詔勿以本氏知本縣 神宗元豐六年五月增孟
子配享 哲宗元祐元年十月改衍聖公爲奉聖公增祀孔子祭田一百大頃
八年三月新賜孔氏祭田一百大頃 徽宗崇寧元年追伯魚爲泗水侯子思
爲沂水侯二年四月詔孔氏選親族一人判司簿尉事予世襲此家長授官之

始三年詔名文宣王殿曰大成十二月以孔端友仍世襲衍聖公 南宋高宗建炎二年衍聖公孔端友赴揚州陪位不克歸寓於衢終郴州知州無子以弟端操之幼子玠嗣是爲孔氏南宗 金太宗天會十二年爲齊劉豫封孔璠爲衍聖公端友之姪 熙宗天眷三年十一月封孔璠爲衍公 章宗明昌五年增孔廟祭田六十大頃屋四百間六年闕里孔子廟成增塑賢儒像賜閣名曰奎文 承安二年升先賢先儒封爵 元世祖至元四年定首領官朔望謁孔子之禮 成宗元貞元年封孔治衍聖公自孔洹奪爵後世爵之在北者中絕已四十三年至是始復封 大德五年以修孔子廟餘賞置祭田二十頃十一年七月加孔子號曰大成 武宗至大二年置聖廟奎文閣典籍官 仁宗延祐三年詔春秋釋奠孔子以顏子曾子子思子孟子配享是爲四配之始六年置闕里孔子廟司樂官 文宗至順元年加孔子父母及顏子曾子子思子孟子程顥程頤封爵二年七月給衍聖公三品銀印三年封聖配鄆國夫人元官

氏爲大成至聖文宣王夫人 順帝至正八年晉衍聖公赫中奉大夫增二品銀印 明太祖洪武元年賜衍聖公田二千大頃分五屯四廠十八官莊七年免衍聖公稅糧三十頃改世襲知縣爲世職 成祖永樂五年二月賜衍聖公滋陽田七十三大頃 孝宗宏治十二年六月甲辰夜闕里孔子廟災十七年正月闕里孔子廟成 武宗正德二年命衍聖公次子襲五經博士主子思書院祀六年盜犯闕里 世宗嘉靖元年闕里孔子廟工竣新移縣城成八年十二月更定孔子祀典尊孔子曰至聖先師 穆宗隆慶二年罷世職知縣 神宗萬曆元年復世職知縣選廩生孔弘復爲之二十年巡按御史何出光創建聖蹟殿立石刻聖蹟圖百有二十 熹宗天啟七年加衍聖公孔衍植太子太保 懷宗崇禎三年晉衍聖公孔衍植太子太傅 清世祖元年定優渥聖裔之制二年謚孔子爲大成至聖文宣先師孔子十四年定文廟尊稱曰至聖先師孔子 聖祖康熙二十九年博士孔毓璠請建子思專祠諡之 世宗雍正

二年封孔子先世五代俱爲王六月癸巳闕里孔子廟災七年頒內府新制大成殿祭器一分鎮主及新制曲柄寶蓋各一戟二十有四八年聖廟工竣詔設聖廟執事官四十員 高宗乾隆二十一年改曲阜縣爲在外調補之缺三十六年頒周範銅器闕里孔子廟四十七年八月二十八日衍聖公孔昭煥因病乞休蒙恩准其解職調理勅以長子憲培承襲是年八月二十八日衍聖公孔昭煥薨逝五十八年十二月衍聖公孔憲培薨逝嗣子孔慶鎔承襲 道光二十一年二月衍聖公孔慶鎔薨逝二十二年孔繁瀨承襲衍聖公 同治元年九月孔繁瀨薨逝賜諡端恪遣兗州知府孫嘉穀致祭二年九月孔祥珂承襲衍聖公 光緒二年九月衍聖公孔祥珂薨逝賜諡莊愨遣兗州知府伊勒通阿致祭三年十月孔令貽承襲衍聖公 宣統二年衍聖公孔令貽蒙恩賞穿帶藤貂緝筆墨書籍等件御書中和位育匾額

民國二年八月二十七日至聖先師誕 大總統遣派代表赴曲阜致祭並開

孔教大會十一月 大總統令聖賢後裔膺受榮典均仍其舊並給予衍聖公
孔令貽一等大綬嘉禾章 民國三年三月 大總統令制定崇聖典例十八
條是年九月 大總統教令依公爵舊制酌定衍聖公孔令貽歲俸銀二千圓
並酌定執事官四十員歲俸銀一千二百圓是年十月 大總統發下祀孔典
禮祭祀冠服制各一本七年山東張代督軍電達日本駐青本鄉司令製備銀
爐擬獻聖廟八年 大總統令林廟奉衛之職規定每年四千元祭器樂器歲
修費規定二千元由曲阜縣撥給（至十七年停發）是年九月衍聖公孔令
貽在京薨逝 大總統賞給治喪費三千元派京兆尹王達前往致祭侯靈柩
回籍派陸榮啟致祭九年五月准內務部文至聖後裔舊有五經博士等職均
改爲奉祀官八員每年每員俸薪一百元至十七年停發先賢先儒後裔各博
士改爲奉祀官二十三員每年每員俸薪一百元至十七年停發十一月孔德
成承襲衍聖公二十三年十一月 國民政府議決衍聖公改爲大成至聖先

師奉祀官以特任待遇

孔氏行輩

明洪武二十三年、賜孔氏八輩、公彥承弘、聞貞尙胤、六十五代胤治、因避廟諱、改胤字爲衍字、崇禎二年、六十五代衍聖公胤植、有立孔行輩十字、與毓傳繼廣、昭憲慶繁祥、清同治二年、七十五代衍聖公祥珂、有立行輩十字、令德維垂佑、欽紹念顯揚、七十六代衍聖公令貽、又擬行輩二十字、建道敦安定、懋修聿懿長、裕文煥景瑞、永錫世續昌、於民國八年、咨請內務部核准有案、

大成殿暨兩廡位次

大成殿內正位南向

大成殿暨兩廡位次

大成殿暨兩廡位次

二陳

至聖先師孔子

先賢卜子商

原子憲

任子不齊

東位西面

先賢有子若

南宮子适

公良子孺

復聖顏子

西傍東面

商子瞿

公肩子定

述聖子思子

先賢冉子耕

漆雕子開

鄭子單

西位東面

先賢宰子予

司馬子耕

罕父子黑

宗聖曾子

先賢冉子求

梁子鱣

榮子旂

亞聖孟子

先賢言子偃

冉子儒

左人子郢

東傍西面

先賢顓孫子師

伯子虔

鄭子國

先賢閔子損

先賢朱熹

冉子季

原子亢

先賢冉子雍

東廡

漆雕子徒父

廉子潔

先賢端木賜

公孫僑

咸豐七年從祀

漆雕子哆

叔仲子會

先賢仲子由

林子放

公西子赤

公西子輿如

邽子巽

程子顥

胡子瑗

文子天祥 道光二十三年從祀

陳子九

邵子雍

韓子琦 咸豐二年從祀

王子柏

琴子張

公羊高

楊子時

劉因宣 宣統二年從祀

步良子乘

伏子勝

謝子良佐 道光三年從祀

陳子淵

秦子非

毛子亨 同治二年從祀

尹子燁

方孝孺 同治二年從祀

顏子噲

孔子安國

胡子安國

薛子瑄

顏子何

毛子蓑

李子侗

胡子居仁

縣子賈

杜子子春

呂子祖謙

羅子欽順

牧子皮

鄭 玄

袁子燮 同治七年從祀

呂子枏 同治二年從祀

樂正子克

諸葛子亮

黃子幹

劉子宗周 道光二年從祀

萬子章

王子通

輔子廣 光緒三年從祀

孫子奇逢 道光七年從祀

周子敦頤

韓子愈

何子基

黃宗羲 光緒三十四年從祀

張子履祥同治十一年從祀

樊子須

奚容子箴

李子綱咸豐元年從祀

陸子隴其

商子澤

顏子祖

張子棫

張子伯行光緒四年從祀

巫馬子施

瞿井子疆

陸子九淵

湯子斌道光三年從祀

顏子辛

秦子祖

陳子淳

顏元民國八年從祀

曹子郵

縣子成

眞子德秀

西廡

蘧子瑗

秦子商

燕子伋

魏子了翁

澹臺子滅明

顏子高

歐陽子修

趙子復

宓子不齊

壤駟子赤

司馬子光

金子履祥

公冶子長

石作子蜀

游子酢光緒十八年從祀

陸子秀夫咸豐九年從祀

公哲子哀

公夏子首

呂子大臨光緒二十一年從祀

許子衡

高子柴

后子處

羅子從彥

吳子澄

許子謙

曹子端 咸豐十年從祀

陳子獻章

蔡子清

王子守仁

呂子坤 道光六年從祀

黃子道蔚 道光五年從祀

樂子欵

狄子黑

孔子忠

公孫子箴

顏子之僕

施子之常

申子楨

左邱明

秦子冉

公明子儀

公都子

公孫子丑

張子載

程子頤

穀良子赤

高堂生

董子仲舒

劉子德 光緒三年從祀

后子蒼

許子慎 光緒元年從祀

趙 歧 宣統二年從祀

范子寯

陸子賢

范子仲淹

王夫之 光緒三十四年從祀

陸子世儀 光緒元年從祀

顧炎武 光緒三十四年從祀

李 燾 民國八年從祀

孔子祀典

魯哀公十七年建廟春秋以猪羊祀孔子

漢高十二年過魯以太牢祀孔子此帝王祀孔子之始也

東漢明帝永平十五年東狩至魯祭孔子及七十二弟子此祀弟子之始也
章帝元和二年東狩過魯祀孔子及七十二賢作六代之樂

東晉明帝太寧三年詔奉聖亭侯孔巖四時祀孔子此四大祭之始也

唐太宗貞觀四年詔州縣皆立孔子廟此州縣立廟之始也

北齊天寶元年遣使致祭釋奠行三獻行此三獻所由始也

唐玄宗開元二十七年詔祀先聖樂用宮懸舞用六佾

宋大觀二年詔躋子思從祀此子思配享之始也

明弘治九年釋奠先聖舞改六佾爲八佾用六十四人

清光緒三十二年以孔子至聖德配天地萬世師表升爲大祀

廟像章服

唐玄宗開元二十七年追封孔子爲文宣王仍內出王者袞冕之服以衣之在
前聖像用司寇服至此始用袞冕

宋眞宗祥符二年加先聖冕服桓圭從上公之禮冕九旒服九章

徽宗崇寧四年改用王者冕十二旒服九章

金世宗大定十四年加冕十二旒服十二章

明洪武初年奉旨聖像章服俱照前代

諡號

周敬王四十二年魯哀公諫孔子曰尼父時哀公十七年也

西漢平帝元始年諡孔子爲褒成宣尼公

東漢和帝永元四年諡爲褒尊侯

後周靜帝大象二年封孔子爲鄒國公

隋文帝贈孔子爲師尼父

唐太宗貞觀二年尊孔子爲先聖

高宗乾封元年追贈孔子爲太師

玄宗開元二十七年追贈孔子爲文宣王

宋眞宗大中祥符五年封孔子爲至聖先師孔子

清初封大成至聖文宣王先師孔子後復改封至聖先師

禮器

禮器承牲以俎承帛以篚而書祝文則用版課獻之器曰爵曰罍縮酒之器曰茅沙池盛酒醴之器曰太尊曰犧尊曰象尊曰山尊曰雷尊曰著尊曰壺尊曰彝盛黍盛之器曰登曰鉶曰簠曰簋曰籩曰豆用以蒸香者曰香鼎曰提爐用以燐蕭脂者曰燔鑪用以然照者曰燭檠曰庭燎用以滌濯盥洗者曰彝曰洗用以皮祭器者曰案曰几而筐筥錡釜之屬不與焉

附祭器

俎以載牲醴豆以盛果蔬穀核簠簋以盛饌鏞以盛湯爵以盛酒尊以載爵祝板以貼祝文俎以盛帛

附祭品

四大丁太牢一鹿一豬十二口羊十二腔兔二十隻橐魚二十七尾鮮魚三十斤其果榛苓芡棗栗其蔬芹韭白菜笋形鹽其饌黍稷稻粱麥酒祝文其帛綾五端絹二十二端小祭豬六口羊六腔雁五隻無雁以酒果鵝代之

禮儀

每遇四仲丁祭四氏學張申闈學諸生族長單傳闈族職名到府宗子衍聖公派分獻官與職事生員榜押示衆隨沐浴出府進廟齋宿房齋戒三日命族長學師督諸生演習禮儀典籍廳演習禮生司樂廳演習樂舞至丁三日更子時淨面畢着祭冠祭服引禮生引至詩禮堂衆官隨後禮生捧過祝板衍聖公面南簽名畢引禮生引至杏壇樓前立定少頃鳴贊在殿臺上唱迎神拜畢唱行初獻禮引禮生唱詣盥洗所自東路引至在東殿臺下沐手畢唱詣酒尊所引至臺上殿東門前稍立唱司尊者舉幕酌酒執爵生員酌酒畢引至聖祖位前

唱跪獻帛獻三爵唱讀祝文其文曰道冠古今德侔天地刪述六經垂憲萬世
茲惟仲春夏秋冬謹以牲帛體饌菜盛庶品式陳明荐以復聖顏子宗聖曾子
述聖子思亞聖孟子配讀畢唱叩頭興引禮生引至四配各獻一爵畢引禮生
引至西殿門自西路引至杏壇樓前面北稍立鳴贊唱行亞獻禮其禮並同初
獻但不獻帛讀祝亞獻畢引禮生又引出西殿門自西路引至杏壇樓前面北
稍立鳴贊唱行終獻禮其禮並同亞獻終獻禮畢引禮生又引出西殿門自西
路引至杏壇樓前面北立住鳴贊唱飲福受胙引禮生唱詣飲福位又自東路
引至聖祖位前跪飲福酒受胙叩頭興即引出西殿門自西路引至杏壇樓前
稍立鳴贊唱跪衆官皆跪拜畢鳴贊又唱撤饌送神跪拜衆皆跪拜畢鳴贊唱
讀祝者捧祝司帛畢者捧帛撤饌各依位望儀引禮生唱詣望儀位即引至焚
祝帛所面北立引禮生唱焚帛畢引禮生引至杏壇樓前唱禮畢此所設禮行
九獻也衍聖公歸府衆分獻官並陪拜孔氏子孫俱散次早頒胙與各官族屬

清光緒三十二年升爲大祀改爲由西殿門引入民國三年二月規定崇聖典例改爲鞠躬禮定祭冠祭服

樂章

每逢大祭前三日司樂官在金絲堂查點舞生演樂三日至祭時樂舞生首領執麾旛在東配西配南頭面東西站立迎神唱樂奏咸和之曲曲曰大成宣聖道德尊崇維持王化斯民是宗典祀有常精純並降神其來格於昭聖容無舞獻帛唱樂奏寧和之曲曲曰自生民來誰底其盛惟王神明度越前聖奏帛具成禮容斯稱黍稷非馨惟神之聽有舞初獻唱樂奏安和之曲曲曰大哉聖師實天生德作樂以崇時祀無斃清酌惟馨嘉牲孔碩薦修神明庶幾來格有舞亞獻唱樂奏景和之曲曲曰百王宗師生民物軌瞻之洋洋神其寧止酌彼金罍惟清且旨登獻於三於嘻成禮有舞終獻唱樂奏咸和之曲同亞獻有舞撤饌唱樂奏和之曲曲曰犧象在前豆籩在列以享以荐既芬既潔禮成樂備人

和神悅祭則受福率遵無越無舞送神馭還復明湮斯畢咸膺百福無舞歌者在聖祖面前兩邊面北站立隨樂舞生首領唱歌彈者吹者擊者隨所歌之字以聲之舞者在殿外臺上中間兩邊南北站在左邊四行右邊四行每行八人共六十四人手執籥杆二枝其杆龍頭口銜雉翎坐臥起伏隨所歌之字以象之此即所用八佾之樂也

附樂器

麾旛二大鼓一琴八瑟二欵一壎二箎二鞀鼓二鳳簫二洞管二笙二金鐘十六玉磬十二

附舞器

舞之器一曰籥二曰翟竹籥長一尺四寸圓徑一寸開三孔朱漆翟以木爲柄長一尺七寸朱漆金龍首上植雉尾引樂器曰麾所以指麾也

至聖孔子廟

至聖廟在縣城中少偏西即闕里故宅其制大成殿九間高七丈八尺六寸闕十四丈二尺七寸深八丈四尺前以石柱皆鐫透體盤龍旁及後檐則石柱而鐫花瓦覆以黃前爲露臺四繞石欄凡兩層中陛及左右各十二級殿內中一龕奉安至聖神主塑聖像執鎮圭冕十二旒服十二章東傍二龕奉顏子子思神主西傍二龕奉曾子孟子神主次東傍三龕奉閔子冉子雍端木子仲子卜子有子神主次西傍三龕奉冉子耕宰子冉子求言子顓孫子朱子烹神主四配十二哲各塑像執躬圭冕九旒服九章大成殿前東西廡奉先賢先儒各神主露臺下爲杏壇壇內有一石碑爲元黨懷英書（按杏壇在大成殿前即先聖講道之遺址漢明帝幸孔宅亦嘗御此命太子諸王說經於堂上後世常以爲殿宋天監中四十五代孫孔道輔監修祠廟增廣殿庭移大殿於後因講堂舊址藝爲壇環植以杏）其東南爲至聖手植檜（按闕里志孔子手植檜有三株有兩株在贊德殿前高六丈餘圍一丈四尺其文左者左紐右者右紐其

一株在杏壇東南隅高五丈餘圍一丈三尺其枝盤屈世謂之再生檜晉永嘉三年枯死隋義寧元年復生其後數枯而復榮明弘治十五年又燬於火尙有餘幹清雍正十年生新條至今猶其已枯者尙存有三尺餘之根蒂上覆一亭傍立一碑曰先師手植檜（正南爲大成門五間列戟二十四左掖門曰金聲凡謁孔廟者由此門入右掖門曰玉振大成門外碑亭十有三座（按歷朝碑文在奎文閣後碑亭共十三座內四座爲清御碑餘爲漢唐宋金元明諸碑最有名者爲漢永壽二年魯相韓勅碑延熹七年自碑亭東出爲毓粹門俗名東華門西出爲觀德門俗名西華門爲行人往來之道大成門之南有奎文閣七間三檐高七丈四尺闊九丈四尺五寸深五丈五尺九寸前面擎簷俱石柱閣兩傍各有便門三間門左右各有屋十五門舊爲藏賜書之所左右掖皆有門門左右值房各五間其東南五楹爲衍聖公致齋所

泰山都尉孔廟碑建寧二年魯相史晨碑建寧四年博陵太守孔彪碑北魏正

光三年魯郡太守張猛龍碑唐開元七年修孔廟碑天寶元載兗公頌碑宋太平興國八年重修文宣王廟碑大中祥符二年孔廟賜物碑及孔廟勅牒碑金承安二年重修至聖文宣王廟碑元大德十一年闕里廟落成後碑至大四年仁宗祭告宣廟碑延祐七年祭北廟碑）其西南爲碑院又南爲同文門漢魏隋唐各碑在焉現在皆禁遊又南爲大中門又南爲弘道門二門左右皆有角門門外爲壁水橋三座橋東爲快觀門西曰仰高門前曰聖時門五間三洞如城門制南爲至聖廟坊又南爲太和元氣坊東爲德侔天地坊西爲道冠古今坊又南爲櫺星門左右列下馬牌又南踰小橋爲金聲玉振坊南爲縣正南門門曰仰聖門明胡纘宗題額曰萬仞宮牆門外有城河橋橋外神道兩傍植柏里許民國二十三年新建一亭於路西上覆黃瓦下砌石座橫額曰孔子之道也爲孔祥熙書亭內匾額曰敬軒爲孫桐萱所書大成殿之後爲寢殿七間奉祀聖配夫人亓官氏神主左右各有掖門寢殿後爲聖蹟殿門內爲聖蹟殿

五間藏聖像及聖蹟圖諸石現下其圖多半糝糊大成殿兩廡之上各有翬門東通崇聖祠中奉至聖五代神主西通啟聖祠中奉啟聖王像後爲寢殿奉啟王夫人顏氏神主崇聖祠前有孔子故井傍有一碑曰孔宅故井井西爲魯壁故址（按魯壁即漢之魯恭王壞孔子舊宅聞金石絲竹之聲者其地有金絲堂藏歷代樂器明李東陽有金絲堂銘序）又前爲詩禮堂東廡爲禮器庫又南承聖門其西即金聲門啟聖殿前爲金絲堂西廡爲樂器庫南爲啟聖門其東即玉振門後並有神庖神厨后土祠及瘞所廟中碑碣如林檜柏藁鬱老幹扶疏難以數計廟基周二里殿遮廊廡其三百一十六間周以崇垣四隅各起角樓內有清雍正十年頒賜法瑯供器五設於聖像前案上又有清乾隆三十六年頒賜周器十事古色斑斕眞希世珍也每逢二八月大丁及大成節頒出陳設餘則珍藏於聖公府內

至聖林

至聖林詎縣城北三里面洙背泗史記云孔子葬魯城北泗上聖墓封如馬鬣塚高一丈五尺南北廣十步塚前石碑二一爲宋宣和元年舊碑其一則明正統間前衍聖公孔彥縉所立其西南室三間東向祀端木子碑曰子貢盧墓處聖墓東十步許爲伯魚子墓樹石碑二一曰泗水侯墓一曰二世祖墓聖墓南十步許爲子思子墓亦樹二碑一曰沂國述聖公墓一曰三世祖墓前有翁仲二宋宣和舊物也伯魚子墓之東南爲宋眞宗駐蹕亭又南爲清聖祖駐蹕亭再南爲清高宗駐蹕亭皆南向又南爲楷亭西向子貢手植楷枯幹在焉又前爲享殿五間（謁孔墓者在此簽名）殿南爲甬道中立石鼎傍列兩翁仲左執笏又按劍元豹二角端二華表二南爲墓門三間東偏爲思堂三間左右廡各三間墓門之外有洙水橋折而東有宋眞宗輦路其前有觀樓卽林牆在古魯城之上由觀樓而南東西列垣夾甬道其南爲至聖林門外有至聖林坊坊左右爲林前村或曰卽孔里也又南有石闕五楹爲萬古長春坊左右碑亭二又

南爲文津橋又南爲縣城北門自外里許神道兩傍古柏葱茂森然對立林基初不過一頃後以次增拓至二十九頃後以次四十畝九分四周計十餘里自孔子後至今爲孔氏者皆葬於聖墓垣牆以外林牆以內古人所謂族葬也

尼山

尼山在縣東南六十里乃至聖發祥之地山周十里五峯連峙曰五老峯中峯迴出霄漢峯之麓有至聖廟正南爲大成門三間中爲大成殿二間祀至聖及四配像左右廡各五間祀十二哲及七十二賢木主後爲寢殿祀至聖夫人主廟東爲尼山書院西爲毓聖侯祠再西爲啟聖王祠後爲啟聖王夫人寢殿大成門外東南隅有觀川亭亭東爲文德林下有坤靈洞北爲中和壑其流曰智源溪沂水出焉溪上有石橋跨之橋在廟外西南

書院

洙泗書院 在縣城東北八里相傳夫子設教洙泗之間即其地泗水經其北

內大成殿五間祀至聖東西廡各三間前爲講堂三間又前爲書院門四圍繚以重垣有石碑曰洙泗書院

春秋書院 即春秋臺故址在城東南十二里西鄒村今名曰息陬任昉述異記云孔子作春秋於此宋時立祠以本村市稅爲祭祀之用清乾隆辛卯聖裔立石以記之

石門書院 在縣東北董家莊以近石門山故名舊爲三教堂聖裔毀釋老之像獨奉至聖故易今名歲以市稅爲春秋享祀之用

至聖孔子廟

四二

簡明曲阜遊覽志

疆界

曲阜在清時屬山東省兗州府民國以來府廢隸濟寧道十七年道又廢直隸於省治北距省城（濟南）三百五十里南距首都（南京）一千二百里東至泗水縣界三十里西至滋陽縣（兗州）界二十五里南至鄒縣界二十五里北至寧陽縣界五十里計廣五十五里袤七十五里

沿革

曲阜乃古之大庭氏都炎帝少昊均都於此唐虞時爲徐州域商爲奄國都周封周公於曲阜爲魯國都戰國時入於楚名魯縣秦并天下置郡縣以魯縣屬薛郡漢初置魯國以縣爲國治屬豫州後漢屬豫州以魯縣爲東海國治魏置魯郡晉兗州魯郡治魯縣劉宋後魏因之高齊改魯郡爲任城郡縣屬之周仍如齊制隋罷任城郡以魯縣屬兗州開皇十六年始定縣名曰曲阜唐罷魯郡

置兗州隸河南道五代因之宋復兗州爲節度縣隸之大中祥符五年改曲阜爲仙源縣徙治於壽邱即今舊縣徽宗時升兗州爲龔慶府縣屬之高宗建炎二年縣入於金隸山東西路兗州太宗天會七年改仙源縣復爲曲阜元至元十六年改秦定軍爲兗州隸山東東西道濟寧路總管府縣屬之明山東布政司兗州府曲阜縣武宗正德六年盜犯鬪里東兗道無事潘珍請移縣城許之至嘉靖元年縣城成即今之縣城也清朝因之民國罷府爲縣仍名其舊

街道之形勢

按今之曲阜縣城在古魯城西南隅自秦漢至宋初縣治皆在古魯城東北隅古城村間宋眞宗大中祥符中改名仙源在今縣治東北八里今名舊縣村縣城周八里三十六步高二丈厚半之外砌以磚池深一丈廣稱之立五門正南曰仰聖門東南曰崇信門東曰秉禮門西曰宗魯門北曰延恩門縣境東西廣五十五里南北袤七十五里城北六里有泗水穿孔林過者曰洙水城南里許

爲沂水再南有雩水再南曰蓼水城東二十里爲防山曲阜之名以防山西有
阜委曲長七八里也再東有戈山馬頭山皆近鄒縣泗水境北近石門山九仙
山處路多崎嶇故東境北境多高原再西除舊縣顏子店二村間地勢窪下餘
皆平原再西地漸低故近泗與沂雩二水間者當盛夏雨水大時往往口決淹
沒田禾城內中爲至聖廟東出曰毓粹門俗名東華門門北爲孔子故宅有孔
宅故門故井在焉近東爲衍聖公府即今之奉祀官府又東爲鼓樓門東爲鼓
樓街折而北有關帝廟由廟直東爲東門大街出東門爲東門外大街關廟南
北爲陋巷街復聖廟在其北東爲顏廟街東爲輪博府往北爲顏廟夾道再東
爲東野翰博府由街中往南爲三皇廟街街中東西爲龍虎街由復聖廟往西
折而北爲北門大街復聖廟中間轉西爲官園街再少南往西爲後宰門出毓
粹門往南爲鐘樓門南爲闕里街闕里坊在焉街東爲前學使考院東爲考棚
街中間轉北爲新街北爲關帝廟街再西爲鐘樓街考棚街東頭爲池門口

南北爲東南門大街中間東爲桂家車門東爲紙房街由東南門大街再北爲棋盤街街南首轉東爲五馬祠街街中間往北有塘子胡同影堂胡同往南爲池涯由至聖廟西出口觀德門俗名西華門西爲四氏學門前往南東西街爲狀元坊街亦名銅匠鋪街西爲火神廟街再西爲縣門口縣公署在其北署前直出西門爲西門外大街署東爲縣胡同西爲馬號街署西南爲南胡同東爲柴市火神閣北街育接城隍廟街北街中間往西爲書院街少南轉西爲縣後街觀德門外南北爲廟牆根往北少許轉西爲鞭轡街再北爲城隍廟東西街街西首往北有華祖廟胡同二府夾道由觀德門往南仰高門外西爲曲阜縣學再西爲倉巷街五城門內爲東西南北馬道東西北三門外商業尙屬興盛正南門外爲至聖廟神道兩傍檜柏森蔚直達沂岸東南門外無大街只寥寥數家旅店兩三處再南則泉水潑洒多稻田香稻即出其間北門外有東西魚市東關東頭近周公廟處每逢十五有新設布市西門外有二層橋三層橋菜

市等處再西有聖公府荷花池今漸頽落城關廂有四集每逢二爲東關逢四爲北關逢七爲西關逢九爲南關曲阜交通甚便利東通沂州泗水西通兗州濟寧有長途汽車往來每日一次售票地點在鼓樓東南北往來通津浦鐵路、曲阜站原名姚村站距城十八里道路爲土馬路尙平坦人力車往來於途亦有單套驢車亦可乘人載物商業多沿故習不甚發達幸聖蹟賢躅所在四方士大夫遊覽者接踵而至故市面尙不寥落

曲阜街巷之名稱

宗魯鄉街名 仁義街 火德街 西門大街 縣東胡同 縣西胡同 縣南胡同 通相圃街原名銅匠街 縣後街 西馬道 倉巷 南馬道街 半壁街 西華門街
 延恩鄉街名 北門大街 北道街 官園街 東更道街 西更道街 喜房街 三民街原名天官第街 三省街原名轆把街 公安街原名城隍廟街 書院街 西華

門北廟牆街

秉禮鄉街名 東門大街 蔣家胡同 影塘胡同 塘子胡同 王家胡同

齊家胡同 東馬道街 忠恕街原名龍虎街 三皇廟街 陋巷街 呂祖廟

街 興隆街原名剪子胡同 結義廟街 仁義胡同 顏廟家道兩箇 棋盤街

小菜市街

崇信鄉街名 文化街原名考棚街 新街 池門口街 南門大街 南馬道街

池東涯街 五權街原名五馬祠街 鼎新街 新文化街 池北涯街 紙坊街

關里街 鐘樓街 鼓樓街

古蹟名勝

舊縣 在今之城東三里即曲阜舊城基也明嘉靖初年始徙今城按寰宇記

稱聖廟在曲阜城西三里孔林在曲阜縣城西北六里以今證之均不誣也

古魯國城 在今之城東里許城垣不甚可考隱隱有土垣數斷邑人或謂古

城之舊趾云

黃帝降生處 在城東六里古名爲壽邱金代因避聖諱易爲壽陵陵之舊基今不可見尙有斷碑字迹纒糊殆未易辨也

周公台 傳在周公廟之西里許或謂爲泮宮台一曰書台俗名釣魚台台北有水卽泮水也

古壘相圃 在聖廟西約一百二十步元泰和四年衍聖公孔元措築台於中割其西爲儒學東仍爲圃有石人二個萬仞宮墻石匾一方半沒土中垣外有石碑一爲明御史郭本題

舞雩台 在城南三里許又名雩壇水經注所謂雩門南隔水有雩壇者是也道左西向側立一碑壇基面南高丈餘槐栢成蔭壇上有石碑爲明萬歷十一年吳同春所題鳳翔千仞四字又後數步爲聖賢樂趣碑亭旁題小字有聖賢樂趣不在山水之間等字云云

周魯泮池 在城之東南隅行宮占地數畝白蘋漾碧頗饒清景中有小洲短隄連岸左有三石上刻乾隆泮池證疑一篇確係魯宮之舊址今皆傾圮惟亭樹柱礎猶有存者

少昊陵

少昊陵在城東北八里舊縣村東北里許傳八丈九尺高二丈寶頂方二丈一尺宋時疊石飾之上有石室供石像按帝陵史冊所載不一至前明始定祀於曲阜三歲一遣官致祭舊有小廟在陵東清乾隆三年知縣孔毓琚請帑於陵前建宮門三間享殿五間東西配殿各三間門外建石坊曰少昊陵築土垣四周長二百丈有奇十二年易以磚種檜柏樹若干蔥蔚森秀殿中恭修神龕泰安清高宗御筆題少昊金天氏神位

啟聖王林

啟聖王林（俗稱曰梁公林）在縣城東二十五里南對防山北阻泗水墓之

東南數武爲聖兄孟皮墓享殿三間林門三間華櫨重檐覆以碧瓦一如崇聖祠之制

元聖周公廟

元聖廟(即周公廟)在城東北里許高阜上乃魯太廟故址廟制正殿五間殿中恭安像主東配以魯公像西有金人像後寢殿五間安公夫人神位今已坍塌只瓦鑠一堆而已殿兩廡立三十三公主東爲問禮堂勒清高宗御製詩於碑已頽圯西爲更衣亭近已傾圯南有甍楊繪圖刻石碣上南爲達孝門門外碑亭豎清聖祖御製文碑又南爲成德門又南爲櫺星門左右坊曰經天緯地右石坊曰制禮作樂中石坊曰文憲王廟四周墻垣共三百八十八丈清康熙二十四年設翰林院五經博士世奉周公祀

復聖顏子廟

復聖廟在今之縣北門裏路東相傳爲陋巷故址廟制正殿七間重檐高四丈

九尺闊十一丈一尺深六丈七尺前柱以石皆盤龍旁及後檐則石柱而鐫花覆以綠琉璃瓦露台以大方磚鋪砌四繞石欄正中奉復聖顏千像主後寢殿五間奉復聖夫人神位東四廡各七間左祀顏歆顏之推顏真卿臬卿右祀顏儉顏見遠顏師古顏胤紹神主中爲顏樂亭欄柱俱以石亭南爲仰聖門左右各有掖門門外碑亭二座又南爲歸仁門左掖爲克巳門右掖爲復禮門歸仁門外稍西爲陋巷井覆之以亭亭上檜樹蟠曲如蓋井稍東有卓石特立今已折爲二段前有陋巷故址碑又南爲復聖門門外爲復聖廟石坊東坊爲卓冠賢科西坊爲優入聖域又廟東南石坊曰陋巷往西即陋巷街由克巳門而入有齋宿房七楹北爲祭器庫五楹俱西向又北爲見進門門內爲退省堂堂後有虎皮松膚皮而斑由復禮門而入爲柅國公門門內爲柅國殿奉安柅國公像主後爲寢殿祀端獻夫人神位歸仁門外東爲博文門門北即復聖府西爲約禮門外即北門大街廟共十九座七十二間牆垣四周三百一十二丈

顏氏

顏氏襲職奉祀始自前明自五十七世孫池至七十二代孫士琛襲翰林院五經博士曲阜縣舊志載之綦詳七十三代孫錫嘏襲翰林院五經博士清道光三年駕幸太學欽取陪祀賜墨及貂皮七十四代孫振佑襲翰林院五經博士早卒其弟振吉代襲清咸豐三年駕幸太學欽取陪祀賜墨貂皮七十五代孫承裔襲翰林院五經博士七十六代孫景增襲翰林院五經博士民國改襲奉祀官七十七代孫世鏞民國七年襲奉祀官

復聖顏子林

顏氏有兩塋邑人皆稱曰顏林城東五里爲侍郎林北齊周以後之顏氏皆祔焉其在防山之陽距城二十餘里乃顏子墓也墓高丈餘有豐碑篆曰克國復聖公墓立於明嘉靖時墓前一石高三尺許鑄兩甲士背負而坐一執斧一執金吾杞國公及其裔皆於此葬焉

防山 在縣城東二十五里周九里高三里望之如塔俗曰筆架山山北十里
有啟聖王墓即禮記檀弓所謂防墓是也

甌山 一名九仙山又名九峯山在縣北四十五里山有九峯山之北有白雲
洞南有黑龍潭

龍門山 即石門山山上有石門寺元朝時名全真觀明永樂間改名玉泉寺
峯巒幽邃雜以紅樹蒼藤足資遊覽

沂水 在城南二里即曾點所云浴乎沂者是也發源於尼山之智源溪諸泉
入之西流至縣境入於泗

達泉 在東北三里左傳魯鍼季酰僖叔舊及達泉而卒即其地也魯侯作宮
於其上曰泉宮金時立大明禪院後改爲龍王廟是泉之西南與縣境諸泉相
會汎濫雜呈漣漪在目

泉源 (錄曲阜縣志)

民國十七年濟生會浚修洙河在五泉莊鑿出泉眼凡五修池蓄水西流入孔林經聖墓前出西牆水關折而南繞城西南入沂河長十六里寬一丈

城北三十五里有泉頭村村北有古泉二一名新安泉一名映安泉正德十年碑記有云水入金口壩運至天津聞言其流之遠也先是泉闊數尺深丈餘澄清見底有柳大可十圍今泉欲涸而樹無存良可慨也

山川（錄曲阜縣志）

曲阜縣城之南東來沂水由郭安二莊經大柳村前西流三十里至金口壩入泗壩有堰趨所以堰泗水之狂瀾壩北有焦家村河頭村村瀕泗水在近五十年內居民田廬坍入河中者已數十家迤北至田家村坊西載莊折而東張高數村皆爲泗水環抱每當大雨時行河水漲發東來沂泗之水總匯於金口壩其咽喉甚狹洩之不及爲城西近河而居者之大害可慮也已

舊志于沂水則云發源于尼山之智源溪于雩水則云發源于馬跑泉皆非也

智源溪在尼山聖廟前僅數武冬春常涸當山水暴發漲時溪之水入於沂非源也馬跑泉在城南二里許少西則爲二水交匯之處是委也非源也志又云沂水亦名雩水雩水亦曰泚水尤謬之謬者沂水在北雩水在南何以混而爲一泚水又在沂水之北何以謂之泚水即雩水此皆採取其名究未詳考其地曲阜之水洙泗外莫著於沂狂士一浴人人耳熟其原委脈絡殊欠分明以訛傳訛後將益甚水性遷從無常

沂與雩同源而分流流則復合爲一昔時全沂之水盡歸于雩不待合而無不合近今四十年來則沂爲正流雩爲別派其發源之鄉與人泗之道則終不能易

謹按二水皆發源於鄒邑東北之鳳凰山山半出泉冬夏不竭至山麓匯而爲川逶迤西北合諸山之泉其流始大行三十餘里至尼山之東南伏沙中不見尼山南對顏母山相距二三里許其間皆沙即盛夏雨集水之入此河者其

澗也可立而待澗則黃沙瀾漫北折三十里入曲境兩岸皆存河形其寬與尼山去顏母山相等再十餘里水自沙中流出俗云底漏四十里者是也水既出河遂分而爲二有村名河套者一支自村後西流經古魯城南附近諸泉大小二十餘處悉注之又西流經縣城南又西南流三十里至金口壩入于泗此昔時所謂沂水者也一支出河套村前亦西南流曲折十餘里經舞雩壇之南西流至四里許復合於沂雩水之源謂在河套村沂之分流可也謂發源於馬跑泉村者非也統計雩水之流長不過十數里謂之爲雩者以其近舞雩壇故也是亦河出爲灘淮出爲滸之例然則沂水之源宜改云出鄒邑西流至河套村東分支西流爲雩在咸同年間雩之流大於沂盛夏雨水過多南岸自張曲以西常有水患至光緒十餘年後沂之流忽大於雩洪濤巨浪堤岸衝決城南一帶田禾往往爲水所淹沒且沂之故道漸漸淤平由故道南數十步刷成河身舊橋梁亦掩沒土中宣統間復建沂水新橋雩水當南北通衢亦有橋梁名拱

零橋不知湫自何時有清以來屢屢重修有碑記可攷

蓼河在城南十里舊志謂發源於九龍山之東南蓼溝非也攷九龍山在鄒縣城正北距蓼水之源數十里尙隔山此係妄指絕不足信按此水本無正源鄒境東北諸山水匯而成川名曰蓼溝又會昌平山之水其流變大西流入曲阜數十里之遙兩岸鞏固均無堤防水勢暴發向無衝堤之患俗謂此河銅底鉄岸惟西流陵城村南莊諸處與鄒邑西北蕭家莊程莊間土勢疏鬆夏秋雨濬

往往潰溢又西流入白馬河

城南舊有橋梁

邑之正西十六里許有泥河一道曰淹漲河其水自東西蜿蜒而來西流入鄒界白馬河其河無泉春冬常涸大雨時近河之地多遭淹沒蓋因鄒邑東北邊境諸山之水流入其中日久淤塞其水不由故道以致傍出橫流民國二十年白楊店以北諸村因河水暴漲沖塌房舍甚多二十三年春近河諸村呈請修治縣府乃令按戶出夫並飭第四科長督其事月餘工程始竣水勢從此稍殺

中華民國二十六年十一月出版

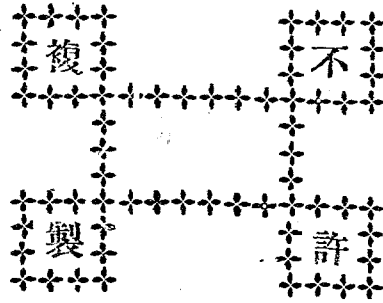
孔子聖蹟編

全一册定價國幣三角

輯錄者 河間齊家本

印刷兼
發行者 中華印書局

分售處 各大書坊



6
002235-

10
28.75
13